

# 北海道志

二十一

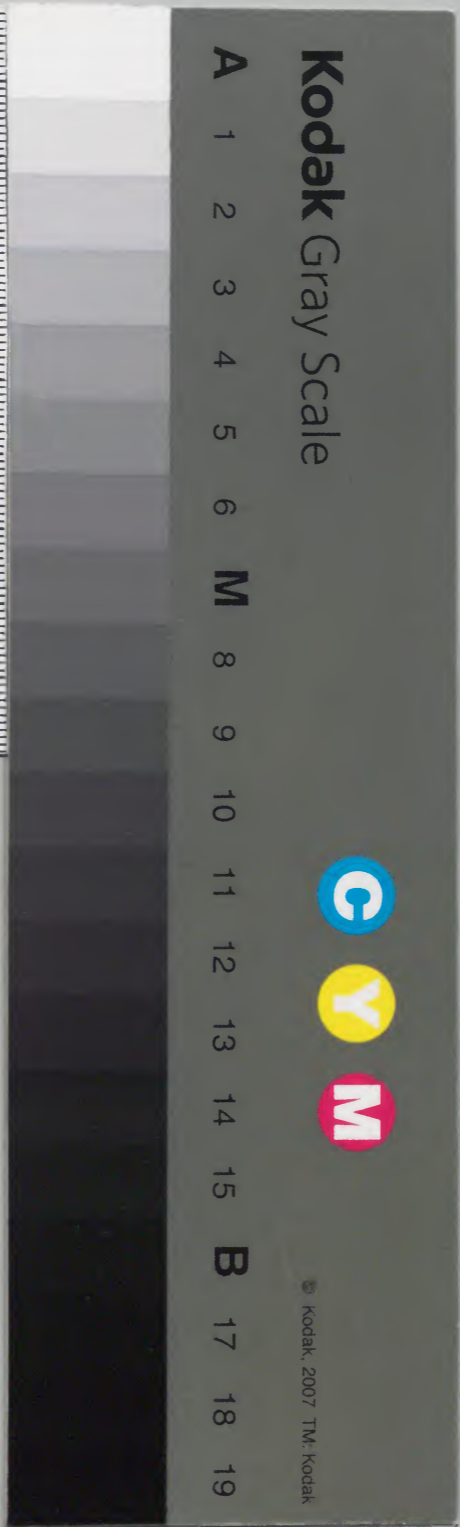
卷二十九  
政治  
陸運

庫	文	閣	内
二七	函	一六	架
四〇		二五	四
冊		號	類
		和	書

和一八五號

第五

内閣文庫	番號	和	14004
	冊數	25	(21)
	函號	271	297





北海道志卷之二十九

政治

陸運

蝦夷地陸運古來驛遞等ノ稱アルニ非ス其初松前領東ハ山越内西ハ熊

石ヲ限リ其以内ヲ松前領ト云ハ夙ニ村落ヲ成ス故ニ村吏兼掌シ各場所松前領ノ外ヲ

ハ商估其地ヲ撲買請負人スル者廬舎ヲ設ケ人ヲ置キ土人

ト交易ス東部ハ會所ト稱シ西部ハ運上屋ト稱シ皆勤番人

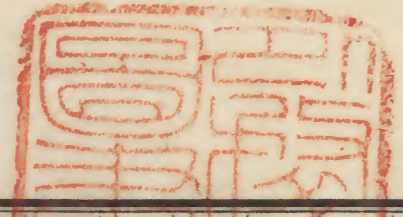
ヲ置ク其次ヲ大番屋ト爲ス皆宿泊スヘシ其次ヲ通行屋ト

稱シ中途休憩ノ所ト爲ス大率五里ニ一舎十里ニ一屋飲食

ヲ備ヘ旅客ニ供ス所謂十里ニ廬アリ廬ニ飲食アリト云カ

如シ而テ其遞傳スルヤ馬アル者ハ馬ヲ以テシ馬ナキ地ハ

人ヲ以テシ或ハ前導者ヲ給シ陸路窮スル所ハ舟ヲ以テス



北海道志 卷之二十九



此ヲ搔送リト云皆撲買商估ノ供給スル所ナリ若シ巡檢使  
來レハ一場ノ土人數十人之ヲ送迎ス寛政ノ時會所ニ轎輿  
ヲ備ヘ行旅疾病等ニ供セシム明治以降省府藩士族寺院ノ  
支配タルヨリ會所運上屋ノ稱ヲ改テ本陣ト稱シ又本陣ヲ  
廢シテ旅籠屋并ト稱シ再ヒ旅籠屋ト爲シ遞傳及ヒ旅客ヲ  
宿泊セシム其驛遞ト改稱スル多ク明治五六年以後ニ在リ  
其俸給費用ノ如キハ村吏兼務スル者ハ村吏ノ給料アリ請  
負人ハ漁場ノ益アルヲ以テ大率驛費ヲ給セス其或ハ村吏  
ニシテ官給アリ請負人ニシテ其郡收税ノ幾分或ハ現品ヲ  
官給スル者アリ村費支給スル者アリ其慣習各同カラス驛  
遞所ト爲スヨリ多クハ補助金ヲ官給シ又舊ニ仍テ給セサ  
ルアリ札幌根室兩管下ハ今ニ到テ改メス函館管下ハ十二

年十月驛法ヲ改メ人馬繼立所ト爲シ人民ニ付シテヨリ該  
驛ニ屬スル馬夫人丁ニ鑑札ヲ給シ一枚金二錢ヲ收メ又遞  
傳賃十分一ヲ勞擾費トシテ雇主ヨリ收シメ一切官民支給  
ヲ止ム今官令ヲ舉ケ次ニ人馬使役ノ數目賃錢ノ増減等其  
沿革ヲ示シ及ヒ雪車鐵道凡運輸ニ關スル者ヲ載セ陸運ヲ  
志ス

明治二年十一月從來官員及ヒ諸家吏員通行ノ際役土人禮  
服ヲ着シ先導スルヲ例ト爲ス以來長官判官巡見等ノ外ハ  
皆之ヲ廢シ若シ地理ヲ諳セサル者ハ前導一人ヲ出サシメ  
或ハ旅客疎暴等ノ舉アル其姓名ヲ記シテ事狀ヲ具申スヘ  
シ三年正月二十二日北海道ハ道路險難深雪ノ際殆人馬往  
來ヲ絶シ且驛馬人丁足ラサルヲ告ク因テ姑ク官員其外轎



輿ヲ止ム若シ老幼婦女疾病アル者ハ審糺シテ之ヲ給スヘ  
 シ五月晦農事方ニ起ルヲ以テ六月朔ヨリ二十九日ニ至ル  
 マテ初中二旬四九日ヲ除クノ外遞傳ヲ止ム四年正月諸藩  
 人馬ヲ役スル從來其藩印章ヲ用ル者自今内地ノ規則ニ依  
 リ人馬帳簿ヘ本使ノ印章ヲ捺ス又東地在任ノ使員ハ日高  
 國幌泉以南西地在任ノ者ハ後志國小樽ヨリ以南渡島國龜  
 田郡大野ニ至ルマテ往來スルハ其署ノ印章ヲ用ヒシム本  
ハ七月是月龜田郡大野村ニ貫目改所ヲ設ク二月上陳ス北海  
告示ス道道路險惡一輿人丁ヲ役スル十五六人ニ至リ各驛之ヲ困  
 ム因テ今春以來轎輿ヲ廢スト雖モ亦已ムヲ得サル者アリ  
 今ヨリ疾病等輿ニ駕スル者ハ役夫見在ノ頭數ヲ以テ錢ヲ  
 雇シ且馬一頭駄スル所二十貫目役夫一人擔フ所五貫目ヲ

以テ定則ト爲シ且食費ハ一食永錢百文タルモ物價騰貴ニ  
 由リ百二十五文ト爲サント官之ヲ允ス但食費ハ舊ニ仍ラ  
 シメ且遞夫駄馬ノ賃錢ヲ查シテ呈セシム六年十月八日ノ數ヲ  
下ニ五年正月八日大藏省照會シテ每驛陸運會社ヲ建テ公  
收ム平ノ價ヲ以テ遞送セシム十九日各郡本陣ノ稱ヲ廢シ旅籠  
 屋并ト爲シ人馬遞送ハ從前ニ仍ラシム四月再令シテ旅籠  
 屋并ノ稱ヲ止メ東西部舊本陣會所ヲ旅籠屋ト稱シ旅人宿  
 泊ヲ許シ且娼妓ヲ蓄ルヲ許ス三十日諸官吏公務派遣ノ際  
 從來官廳排馬牒ヲ出ス者自今派遣官吏ヨリ直ニ之ヲ出サ  
 シム但人馬帳簿ハ驛遞役所ノ押印ナキ者ハ和雇ト爲スヘ  
 シ八月浦河支廳論ス各郡直行ノ驛所一個所更ニ官ヨリ馬  
 五十四ヲ備ヘ又各郡旅舍ヲ以テ驛遞ヲ兼ル者モ上ニ同シ



ト九月小樽貫目改所ヲ錢函村へ移シ驛遞貫目改所ト稱ス  
 十一月函館鶴岡町ニ假驛遞及ヒ貫目改所ヲ設ク是ヨリ先  
 キ幕府ノ時貫目検査ノ令アリ爾來遞送アル毎ニ所在人ヲ  
 派シ就テ秤量ヲ爲サシム故ヲ以テ遞送頗ル阻滯ス此ニ至  
 テ官民協同シテ改所ヲ此ニ設ケ大野當別兩所ノ貫目改所  
 ヲ廢シ大野ハ上ニ見ニ當別ハ上磯郡ニ在リ當別ニ貫目改所ヲ設ル年月詳ナラス蓋シ四年正月大野ト同時ナラン或ハ幕府ノ時カ知ルヘカラ  
 ス 峠下村へ假驛遞ヲ設ク六年八月二日札幌本道建築成リ  
 札幌創成橋ヨリ室蘭港ニ至リ函館揭示場ヨリ森村ニ至ル  
 マテ標柱ヲ立テ里程ヲ記ス七日根室管下官員巡回派出待  
 遇ノ格ヲ定メ公私ニ拘ラス番人前驅ヲ止ム但公用ヲ以テ  
 跟隨セシムル者ハ時ニ臨テ通報ス休憩所ニ茶番ヲ置クヲ  
 止メ遠方派出ノ者ハ前導ヲ兼テ馬夫一人土人ヲ出スヘシ

旅宿ニ着スル酒肴菓餅等ヲ供スルヲ止ム若シ需ルアラハ  
 相當ノ代價ヲ領收スヘシ宜ク此條ヲ遵守シ他ノ官員ト雖  
 モ本文ニ準スヘシ十二月千歳郡島松へ人馬遞送所ヲ設ク  
 七年七月二十八日膽振國白老郡驛場ヲ新道ノ傍ニ移ス舊  
 道ヲ距ル三丁許九月管内戸長ニ諭シ外國人ヲ宿泊セシム  
 ル旅店ハ其國姓名及ヒ公私雇人從者ノ有無通行免判發着  
 月日嚮往ノ地ヲ查シテ報道セシム八年二月二十日官金遞  
 送假規則ヲ定メ本支廳及ヒ各出張所へ遞送スル官金ハ三  
 井組糊封シ函ニ盛リ油紙ニ包ミ名稱種類ヲ詳記シ雨濕ヲ  
 防キ百圓以上五百圓以内ハ驛夫一名ヲ副トシ五百圓以上  
 五千圓以内ハ該廳小使一名ヲ副トシ五千圓以上ハ官員一  
 名ヲ副トシ金額ノ多寡ニ應シ夜直ヲ設ケ護衛スヘシ若シ



至急ヲ要セサル者ハ強メテ官員派遣ノ便ニ托シテ遞送ス  
 ヘシ其各支廳出張所ヨリ本廳ニ送ルモ亦同シ七月函館鶴  
 岡町貫目改所ヲ廢ス十年五月二十四日小樽郡錢函驛ノ貫  
 目改所ヲ廢ス十月四日留萌分署ニ令シ部下各驛ニ配スル  
 所ノ馬匹ヲ人民ニ與ヘ遞送阻滯スルナカラシム十二年四  
 月本廳ニ陸運改良係ヲ置キ工業局ノ所轄ト爲シ專ラ陸運  
 ノ便ヲ謀ル是歲六月函館支廳及ヒ七重勸業試驗場内ニ亦  
 之ヲ置ク

人馬使役定數

明治二年十一月假ニ全道人馬使役ノ數ヲ定メ旅費ヲ支給  
 スル凡テ定額ヲ以テシ人馬賃錢ハ當所定規ニ依ル若シ  
 額外人馬ヲ使役スル者ハ和雇スヘシ

長官馬八匹人足十四人判官權判官馬六匹人足十一人大

主典<sup>十一等</sup>馬三匹人足四人權大主典<sup>十二等</sup>少主典<sup>十三等</sup>馬二

匹人足二人權少主典<sup>十四等</sup>史生<sup>十五等</sup>馬一匹人足二人使掌

<sup>十六等</sup>附屬等外共馬一匹人足一人

明治四年六月人足使役ノ數ヲ改ム

十五六等二十五里内人足二人二十五里外人足四人五分

日當金一分一朱使部并開拓附屬二十五里内人足一人二

十五里外人足二人日當金一分等外附屬并同助二十五里

内人足ヲ給セス二十五里外人足一人日當金三朱

明治六年十月二十日囚人病者ヲ遞送スル從來大略驛遞法

至リ驛亭之ヲ困シム自今輜輿一ヲ遞送スル四月ヨリ十



月ニ至ル興丁五人十一月ヨリ三月ニ至ル七人ヲ以テ定  
則ト爲ス

人馬賃錢 附貫目

寛政ノ時従前ノ習慣ニ依リ人足一人五里以内ハ米五合ヲ  
給シ以外ハ七合五勺十里以上ハ一升ヲ給ス

享和元年人足一人一里錢二十文

安政三年以後箱館奉行支配役人ハ人足一人一里錢十五文

馬一匹一里二十文警衛諸家役人ハ人足一人一里二十文

馬一匹一里四十文

明治元年五月御定賃錢人足一人山路ハ一里百五十文平地

ハ一里百二十文馬一匹山路ハ一里二百文平地ハ一里百

五十文休泊ハ一賄玄米七合五勺和雇賃錢ハ右ニ準シテ

處置スヘシ

明治二年三月十三日驛遞賃錢御定ハ人足一人一里二百三

十文馬一匹一里二百五十文和雇ハ人足一人一里五百七

十五文馬一匹一里六百二十五文

六月議事局告示公狀及ヒ官金等ハ無道遞送シ其他ノ物ハ

御定賃錢ヲ以テ遞送スヘシ

八月二十二日議事局告示金一兩ヲ以テ錢十貫文兌換ノ價

ヲ以テ以來人足一人錢百十文馬一匹百二十文ト定ム

十月北海道ハ元來馬弱小一頭四十貫目ヲ駄スルヲ得ズ分

テ二三頭ニ駄ス故ニ官吏出張ノ際其荷物一箇裝擔九貫

正目ヲ超過ス可ラス

明治三年三月二十三日膽振國長萬部山越内兩村道路險惡



ナルヲ以テ人馬賃錢十分ノ五ヲ増ス  
 五月八日諸藩士北海道開拓支配所へ往來スル從前人馬賃  
 錢凡テ和雇スル者自今北海道御定ノ賃錢ニ依ルヲ許ス  
 若シ公事ニアラサル者ハ和雇スヘシ但人馬制限大率内  
 地驛遞ニ照準シ過當ノ役使ヲ爲スヲ得ス  
 九月北海道人馬賃錢自今永錢ヲ以テ計算セシム  
 十月開拓使建議シテ曰北海道道路險惡里程長短等シカラ  
 ハス之ヲ内地ニ準スル土民雇錢薄キニ困シム宜ク其地ニ  
 隨ヒ増加スル十分ノ二分半ヨリ五分ニ至ルヘシ旅舍宿  
 泊亦其宜ニ從ハント官之ヲ許ス  
 十二月十三日驛馬賃錢ヲ定ム御定人足一人一里永二十三  
 文改テ永二十七文六分馬一匹一里永二十五文改テ永三

十文和雇人足一人一里永五十七文五分改テ永六十文馬  
 一匹一里永六十二文五分改テ永七十五文  
 明治四年正月從來公狀遞送ハ無賃ナルヲ當正月ヨリ御定  
 賃錢ヲ給ス十三日掛間鹿部尾白内砂原森ノ四村ニ論ス  
 三東地室蘭ヨリ渡海ノ官吏竝諸藩士大野村へ遞送スル者  
 ハ排馬牒ニ依リ定額ノ賃錢ヲ以テシ其他ハ凡テ和雇タ  
 ルヘシ  
 四月北海道曩ニ駕籠ヲ廢スルモ疾病等已ムヲ得サル者ハ  
 事實ヲ查シテ之ヲ許ス但役夫ハ現人頭數ヲ以テ賃ヲ給  
 スヘシ且道路險惡人馬羸弱ナルヲ以テ馬一匹二十貫目  
 十人足一人五貫目ヲ以テ定度ト爲ス  
 六月十五日北海道驛遞人足賃錢一里永二十七文六分ヲ改



テ永二十五文六分ト爲シ馬匹ハ舊ニ仍ル

十二月北海道入足賃錢曩キニ脇往還ニ準シ一里永二十五

文六分ト爲スモ道路艱險ナルヲ以テ東海道一里永三十

四文七分ニ準センヲ請フ官之ヲ允ス

五年三月八日告示ス

明治五年正月十九日北海道里數各地伸縮異同アリ自今三

十六町ヲ一里ト爲シ本月以來該里數ヲ以テ人馬賃錢ヲ

給ス

本廳八十八日告示ス

三月北海道入馬賃錢以來三十二間以内ハ棄捨シ三十三間

以外ハ一町ニ算シテ賃錢ヲ給ス

四月二十二日北海道入馬賃錢從前ノ定額ヲ廢シ自今人足

一人一里永四十文馬一匹一里永六十文ト定ム但人馬帳

簿ニ驛遞検査印アラサル者ハ此限ニアラス和雇賃錢ヲ

領シ食費ハ舊ニ仍ルヘシ是月函館ヨリ長萬部黒松内迄

山道人馬賃錢ヲ増ス十分ノ五濱益ヨリ岩内勇拂ヨリ虻

田ニ至ル山道嶮路入足賃ヲ増ス十分ノ三ヨリ十分ノ五

十分五釐ニ至ル

大野ヨリ鷺ノ木ニ至ル八里二町内六里山道大野ヨリ鷺ノ木ニ至ル一里半内八里半山道木古内ヨリ湯

岱ニ至ル六里内三里山道龜尾ヨリ白尻ニ至リ又尾札部ニ至ル共ニ五

里内三里山道長萬部ヨリ黒松内ニ至ル六里内三里山道軍川ヨリ砂原

ニ至ル四里内三里山道以上山道人馬賃錢増十分ノ五〇函館ヨリ黒松

内ニ至ル里數函館驛場ヨリ大野村驛場ニ至ル四里二三町大野村驛

場ヨリ鷺ノ木高札場ニ至ル八里二町鷺ノ木高札場ヨリ落部村高札場ニ至

ル三里六町落部村ヨリ山越内高札場ニ至ル二里十三町山越内ヨリ黒

岩ニ至ル四里十一町黒岩ヨリ長萬部ニ至ル五里一町長萬部ヨリ黒松

内ニ至ル五里三十町ト定ム磯谷ヨリ岩内ニ至ル六里八町内嶮難ノ

山道四里半入足賃錢増十分ノ五岩内ヨリ古宇ニ至ル六里三十二町四

十八間内山道三里半入足賃錢増十分ノ三古宇ヨリ余市ニ至ル五里十

町十二間内山道三里半入足賃錢増十分ノ四岩内ヨリ余市ニ至ル十二

里二十三町三十五間内山道九里八里入足賃錢増十分ノ三厚田ヨリ濱益ニ

至ル八里十七町内山道七里半入足賃錢増十分ノ五分五釐濱益ヨリ

毛ニ至ル九里二十三町内山道七里半入足賃錢増十分ノ五但山道宗谷

北海道志 卷之九 八



十四間内山道二里半  
八足賃錢増十分ノ五

六月六日東部山道險難ノ所人馬御定賃錢十分ノ五ヲ増ス

標似ヨリ幌泉ニ至ル六里二十九町五十四間内嘯牛ヨリ鷲内ニ至ル一  
里二十五町十二間〇幌泉ヨリ廣尾ニ至ル十二里二十四町内歌別ヨリ  
猿留川ニ至ル三里三十二町二十三間  
美幌川ヨリ茂寄村ニ至ル一里三町

七月二日函館管下大野村ヨリ鷲木村ニ至ル山道延長人馬  
賃錢御定十分ノ五ヲ増ス然ルニ其間支村ニ遞送スル僅  
ニ數里同一十分ノ五ヲ領スルハ其當ヲ得ス因テ自今凡  
テ往返十里以内ハ定額ノ外増加ヲ給セス

十一月十日龜田郡七重村新道開鑿峠下村へ驛所ヲ設ケ人

馬賃錢ヲ定ム  
大野村ヨリ鷲木村ニ至ル十一里半内八里半山道木古  
内村ヨリ湯岱村ニ至ル六里内三里山道龜尾村及ヒ

上湯川村ヨリ臼尻村及ヒ尾札部村ニ至ル河液越五里内三里山道長萬  
部村ヨリ黒松内村ニ至ル六里内三里山道軍川村ヨリ砂原村ニ至ル四  
里半内三里山道人  
馬賃錢増十分ノ五

明治六年三月十二日函館管下告示シテ從前和雇馬一匹一  
里金七錢五釐人丁一人一里金六錢九釐ヲ廢シ去歲四月  
定ル所ノ賃錢ニ依ラシム但人馬帳簿ニ驛遞ノ押印ナキ  
者ハ兩情ノ協和ニ任ス

四月二十日北海道中險路積雪馬蹄ヲ沒スルノ候從來人夫  
ヲ以テ匹馬ニ換ヘ數人ニ及フト雖モ尙ホ馬一匹ノ賃ヲ  
給ス自今改テ一人五貫目ヲ度ト爲シ現在頭數ヲ以テ賃  
錢ヲ給ス

六月二十四日公狀遞送脚夫從來一人ノ賃ヲ給ス來ル七月  
一日ヨリ通常公狀ハ一人至急ヲ要スル者ハ一人半時刻  
ヲ記シテ遞送スル者ハ二人ノ賃ヲ給ス

六月二十五日曩ニ厚田濱益兩郡間八里十七町險路人夫賃



六錢増十分ノ五分五釐ト爲ス爾後五里間從前ニ依リ二里十八町ノ増加ヲ廢ス

八月根室管下ニ論ス遞傳人足賃一里一人金四錢ノ計算ヲ以テ領スヘシ但賃錢扣除ノ際違算アリ或ハ永錢鏹錢天保耳白何枚ト書シ終ニ驛遞領スル所過多アリ不足アルヲ免レス向後每一人別單表面ニ依リ何圓何錢ヲ領シ殘

金何圓何錢ヲ何驛へ遞送ト記セシム

自札幌至根室賃錢表〇  
自札幌至千歲九里二十

六町	賃錢	三十八錢	九釐	自千歲	至勇拂	七里	同二十八錢	自勇拂	至沙流	九里	
里	同	三十六錢	自沙流	至新冠	六里	同二十四錢	自新冠	至靜內	四里	同十六	
錢	自靜內	至三石	二里	三十町	同十一錢	三釐	自三石	至浦河	五里	十六町	
二	十一錢	八釐	自浦河	至樣似	三里	十七町	同十三錢	九釐	自樣似	至幌泉	六
里	三十町	同三十錢	五釐	自幌泉	至猿留	七里	八町	同四十三錢	自猿留	至廣	
尾	五里	十五町	同二十一錢	七釐	自廣尾	至大津	十三里	三十町	同五十五錢		
三	釐	自大津	至尺別	七里	三十町	同三十一錢	三釐	但自十勝	至尺別	一里	
二	町	四十二間	自尺別	至白糠	四里	四町	同十六錢	四釐	自白糠	至釧路	七里
九	町	同二十九錢	自厚岸	至濱中	九里	二町	同十三錢	四釐	自濱中	至	
厚	白別	八里	二十町	同三十四錢	二釐	自厚白別	至根室	八里	十町	同三十三	

錢	一	釐	合里	數百四十里	三十三町	〇	自根室	至枝幸	賃錢表	〇	自根室	至厚
白	別	八里	十町	賃錢	三十三錢	一釐	自厚白別	至別海	二里	同八錢	自別海	至
標	津	八里	同三十二錢	自標津	至斜里	二十七里	二十八町	三十間	同一圓	十		
一	錢	一	釐	自斜里	至網走	九里	十二町	三十四間	同三十七錢	四釐	自網走	至
紋	別	二十二里	十二町	三十九間	同八十九錢	四釐	自紋別	至枝幸	二十三	里		
同	九	十二錢	但紋別	ヨリ枝幸	境頓內	牛マテ	十三里	二十二町	二十三間	合		
里	數	百里	二十									
七	町	四十三	間									

十月三日函館管下公文ヲ遞送スル賃錢ハ本廳管下ニ倣ヒ時刻ヲ記シ遞送スル者ハ二人至急ハ一人半平使ハ一人ト定ム從來官員ノ旅行排馬牒ヲ發スル賃ヲ給セス爾後更ニ至當ノ賃ヲ給スヘシ平常旅行排馬牒ハ人丁一人晝夜兼行ハ二人馳驛ハ二人急行ハ一人半公私ノ別ナク休泊ノ地ヲ開載シテ遺漏アルナク上途ニ先タツ間一日ヲ以テ發スヘシ但至急ヲ要スル者ハ此限ニ在ラス若シ事故アリテ延期或ハ滯留スルアラハ重テ排馬牒ヲ發スヘ



シ然ラスシテ徒ラニ人馬ヲ備ヘシムル者ハ其賃錢ノ半  
 數ヲ償ハシムヘシ或ハ排馬牒期ニ後レテ來ル者其驛ヨ  
 リ前驛ニ返還スヘシ若シ人馬ヲ備フルニ暇アル者ハ排  
 馬牒ヲ後驛ニ遞シ事由ヲ前驛ニ照會シ且其主人ニ報セ  
 シムヘシ

明治七年五月三日根室支廳ヨリ國後郡ニ發スル公書遞送  
 人足七里外ノ渡海ニシテ風候ニ由リ半途達スル能ハサ  
 ルアリ因テ自今二人ノ賃ヲ給スヘシ

明治九年十月二十五日驛遞規則ヲ更定ス

人足一人量日七貫目  
 迄ヲ定度トス賃錢一  
 里四錢但七貫目以上ハ每七百目ニ賃錢ノ十分一ヲ増ス馬一匹量日二  
 十貫目迄ヲ定度トス賃錢一里金六錢但二十貫目以上ハ每二貫目ニ賃  
 錢ノ十分一ヲ増ス荷物ノ貫目其定度ニ過ルト見認レハ何地ニ於テモ  
 貫目ヲ秤量シ過量ノ分ハ前條ノ計算ニ從ヒ相當ノ賃ヲ増ス可シ但秤  
 量シテ過量アラハ相當ノ手數料ヲ出ス可シ大風雨ノ時ハ賃錢ノ十分  
 三ヲ増ス積雪中ハ賃錢ノ十分一ヲ増シ且馬足立タサレハ人足ニ換ヘ

賃錢及増額モ上ニ同シ但大雨風雪ノ時ハ本文ノ外定賃錢ノ十分三ヲ  
 増ス人馬共ニ橋錢其備主ヨリ出ス可シ遞送ハ排馬牒及ヒ到着ノ順序  
 ヲ以テ前公私ノ別ヲ以テ前後郡移スルヲ禁ス但至急公用ハ格別ナル  
 ヲ以テ前後郡移スルモ妨ナシ馳驛或ハ晝夜兼行等急ヲ要スル遞送其  
 他人馬多ク遞送スル者ハ豫メ排馬牒ヲ遞送シ該排馬牒ナキ者ハ運  
 滯スルモ亦已ムヲ得サルナリ但該排馬牒ヲ遞送スルハ人足一人ノ賃  
 錢ヲ出ス可シ排馬牒ハ其發スル者ノ貫籍若クハ官名及ヒ姓名人馬ノ  
 員數等詳細ニ記載セサル者ハ遞送セズ排馬牒ニ記載スル人馬不用ニ  
 屬スレハ其賃錢ノ半額ヲ出ス可シ若シ排馬牒ヲ發シテ本人通行セズ  
 且相當ノ賃錢モ出サス二月ヲ經テ音信ナキ者ハ其本籍ノ管應若クハ  
 在任ノ廳ヘ報知シテ處分スルヲ得可シ馳驛ハ定賃錢十分ノ七分五釐  
 但日没ヨリ日出迄ハ十分ノ二分五釐ヲ増ス途中日暮ル者ハ相當ノ賃  
 日没ヨリ日出迄ハ十分ノ二分五釐ヲ増ス途中日暮ル者ハ相當ノ賃  
 備主若クハ驛遞ノ便宜ニ依リ前後二驛ヲ聯遞ス可シ賃錢ハ每驛相  
 當ノ計算ヲ以テス可シ人足強壯ニシテ二人或ハ三人ノ任ヲ兼テ子擔  
 車力ニ換ルアリ其賃錢ハ駄送ノ定額ヲ給ス可シ其時ノ便宜ニ依リ  
 二ヲ増ス且車力ヲ用ヒ難キ地ニシテ馬亦盡ル時ハ相當ノ人足賃ニ  
 遞送ス可シ每驛人馬運賃ノ内ヨリ口錢勿論等ヲ領スルヲ禁ス因テ人  
 馬賃錢ノ外其額ノ十分一ヲ備主ヨリ工錢トシテ領ス可シ遞送荷物  
 遞ヘ寄頓セハ一夜間毎駄一錢庭敷料ヲ出ス可シ但受寄ノ間  
 若シ盜火及ヒ天災等ニ罹リ破損紛失スルモ一切辨償セス

○定旅箱金十錢五釐勞費金十錢敷物器具費金五錢合二  
 十五錢五釐畫飯金七錢泊金十八錢但示談増減ハ妨ナシ







以上札幌本道ニ係ル室蘭驛へ達ス

下湯川驛 渡島國龜田郡下湯川村ニ在リ設置年月詳ナラス 小安驛 同國茅部郡小安村ニ在リ設置同上 戸井驛 同國同郡戸井村ニ在リ設置同上 尻岸内驛 同國同郡尻岸内村ニ在リ設置同上 榎法華驛 同國同郡榎法華村ニ在リ設置同上

尾札部驛 同國同郡尾札部村ニ在リ設置同上 白尻驛 同國同郡白尻村ニ在リ明和三年人馬繼立所ヲ置ク 熊泊驛 同國同郡熊泊村ニ在リ設置年月詳ナラス 鹿部驛 同國同郡鹿部村ニ在リ設置同上 砂原驛 同國同郡砂原村ニ在リ設置年月詳ナラス

落部驛 同國同郡落部村ニ在リ設置同上 山越内驛 膽振國山越郡山越村ニ在リ設置年月詳ナラス 岩黒驛 同國同郡八雲村ニ在リ設置年月詳ナラス 長萬部驛 同國同郡長萬部村ニ在リ安永二年十二月會所ヲ置ク

以上東海岸道ニ係ル

上磯驛 渡島國上磯郡有川村ニ在リ舊有川驛ト稱ス安政元年十二月設置シ明治十四年七月八日戸切地驛ト合セテ今ノ名ニ改稱ス 茂邊地驛 同國同郡茂邊地村ニ在リ安政元年六月設置 泉澤驛 同國同郡泉澤村ニ在リ安政元年設置 木古内驛 同國同郡木古内村ニ在リ安政元年六月設置

知内驛 同國松前郡知内村ニ在リ設置年月詳ナラス 福島驛 同國同郡福島村ニ在リ設置同上 福山驛 同國同郡福山川原町ニ在リ設置同上 茂草驛 同國同郡茂草村ニ在リ設置同上 吉岡驛 同國同郡吉岡村ニ在リ設置同上

江良町驛 同國同郡江良町村ニ在リ設置同上 原口驛 同國同郡原口村ニ在リ設置同上 小砂子驛 同國同郡小砂子村ニ在リ設置同上 石崎驛 同國同郡石崎村ニ在リ設置同上 鹽吹驛 同國同郡鹽吹村ニ在リ設置同上 木ノ子驛 同國同郡木ノ子村ニ在リ設置同上

上ノ國驛 同國同郡上ノ國村ニ在リ設置同上 五勝手驛 同國同郡五勝手村ニ在リ設置同上 江差驛 同國同郡江差村ニ在リ設置同上 乙部驛 同國同郡乙部村ニ在リ設置同上 突符驛 同國同郡突符村ニ在リ設置同上

蚊柱驛 同國同郡蚊柱村ニ在リ設置同上 泊川驛 同國同郡泊川村ニ在リ設置同上 熊石驛 同國同郡熊石村ニ在リ設置同上 久遠驛 後志國久遠郡一船瀨村ニ在リ設置年月詳ナラス 太

瀬棚驛 同國同郡瀬棚村ニ在リ設置同上 泊驛 同國同郡泊村ニ在リ設置同上 中歌驛 同國同郡中歌村ニ在リ設置年月詳ナラス 潮路驛 同國同郡潮路村ニ在リ設置年月詳ナラス

島古丹驛 一名磯谷ト云設置同上 以上西海岸道ニ係ル 大野驛 渡島國龜田郡大野村ニ在リ設置年月詳ナラス 鶉驛 同國同郡鶉村ニ在

以上江差間道ニ係ル 大野驛 渡島國龜田郡大野村ニ在リ設置年月詳ナラス 鶉驛 同國同郡鶉村ニ在

以上江差間道ニ係ル 大野驛 渡島國龜田郡大野村ニ在リ設置年月詳ナラス 鶉驛 同國同郡鶉村ニ在

以上江差間道ニ係ル 大野驛 渡島國龜田郡大野村ニ在リ設置年月詳ナラス 鶉驛 同國同郡鶉村ニ在



黒松内驛 後志國 檜郡 黒松内村ニ在リ 明治四年十月設置

以上後志道ニ係ル

札幌本廳管下

岩内驛 後志國 岩内郡 御鉾内町ニ在リ 安政三年運上屋ヲ置ク 余市驛 同國 余市郡 澤町ニ在リ 設置年月詳ナラス 鹽谷驛 同國 忍路郡 鹽谷村ニ在リ 年月詳ナラス 小樽驛 同國 小樽郡 港町ニ在リ 設置年月詳ナラス

錢函驛 同國 同郡 錢函村ニ在リ 明治三年九月設置 石狩驛 石狩國 石狩郡 舞天町ニ在リ 嘉永六年設置 厚田驛 同國 厚田村ニ在リ 明治三年九月設置 濱益驛 同國 濱益郡 茂生村ニ在リ 設置同上 増毛驛 天鹽國 増毛郡 増毛村ニ在リ 寛政六年通行屋ヲ置ク

留萌驛 同國 留萌郡 留萌村ニ在リ 天明六年通行屋ヲ置ク 鬼鹿驛 同國 同郡 鬼鹿村ニ在リ 明治八年設置 苦前驛 同國 郡 苦前村ニ在リ 天明六年通行屋ヲ置ク 天鹽驛 同國 天鹽郡 天鹽村ニ在リ 天明六年通行屋ヲ置ク 宗谷驛 北見國 宗谷郡 宗谷ニ在リ 安政元年設置

以上西海岸道枝幸ハ北海岸道ニ係ル以下北見國紋別ニ接ス

札幌驛 石狩國 札幌區 南二條 西一條 篠路驛 同國 同郡 篠路村ニ在リ 明治八年設置

以上石狩街道ニ係ル

對雁驛 石狩國 札幌郡 對雁村ニ在リ 月形驛 同國 樺戸郡 月形村ニ在リ 明治十四年十月設置

以上札幌江別志別街道ニ係ル

泊驛 後志國 古宇郡 泊村ニ在リ 古宇驛 同國 同郡 神惠内村ニ在リ 積丹驛 同國 積丹郡 日司村ニ在リ 安政五年七月運上屋ヲ置ク 古平驛 同國 古平郡 湊町ニ在リ 安永五年運上屋ヲ置ク

以上岩内支道ニ係ル以下余市ニ接ス

室蘭驛 膽振國 室蘭郡 室蘭港 幌別驛 同國 幌別郡 幌別村ニ在リ 白老驛 同國 白老郡 白老村ニ在リ 明治六年設置 苦小牧驛 同國 勇拂郡 苦小牧村ニ在リ 明治六年設置 千歳驛 同國 千歳郡 千歳村ニ在リ 文政九年設置 島松驛 同國 同郡 島松村ニ在リ 明治六年四月設置

以上札幌本道ニ係ル

禮文華驛 膽振國 虻田郡 禮文華村ニ在リ 設置年月詳ナラス 有珠驛 同國 有珠郡 有珠村ニ在リ 設置同上 舊室蘭



驛 同國室蘭郡室蘭村ニ在リ松前氏  
ノ時繪柄村ニ置キ後此ニ移ス 室蘭驛 幌別驛 白老驛 苦小

牧驛 以上札幌本 勇拂驛 勝振國勇拂郡勇拂村  
道ニ見ユ 在リ文政年間設置 佐瑠太驛 日高國沙流郡佐

置年月詳ナラス 舊門別村ニ在リ後波 新冠驛 同國新冠郡高江村ニ  
惠村ニ移シ明治十年四月此ニ移ス 在リ文化年間設置 靜内驛

同國靜内郡別村ニ在 三石驛 同國三石郡城布村  
リ設置年月詳ナラス 在リ設置同上 浦河驛 同國浦河郡浦

置同 幌泉驛 同國幌泉郡幌泉村  
上 樣似驛 同國樣似郡樣似村 在リ設置同上 猿留驛 同國同

村ニ在リ明治十 廣尾驛 十勝國廣尾郡茂寄村ニ  
一年一月設置 在リ設置年月詳ナラス 歷舟驛 同國當縁郡歷舟

一年十 大津驛 同國十勝郡大津村ニ在  
月設置 在リ設置年月詳ナラス

以上東海岸道ニ係ル 以下根室管下尺別ニ接ス

利尻驛 北見國利尻郡利尻村ニ 禮文驛 同國禮文郡禮文村  
在リ設置年月詳ナラス 在リ設置同上

以上西海航路ニ係ル

根室支廳管下

尺別驛 釧路國白糠郡尺別村ニ 白糠驛 同國白糠郡白糠村  
在リ設置年月詳ナラス 在リ設置同上 釧路驛 同國釧

町ニ在リ 昆布森驛 同國同郡昆布森村ニ 仙鳳趾驛 同國同郡仙鳳趾村  
設置同上 在リ設置年月詳ナラス 在リ設置同上

十二月 厚岸驛 同國厚岸郡厚岸町ニ在 濱中驛 同國同郡濱中村ニ  
設置 在リ設置年月詳ナラス 在リ設置同上

驛 根室國花咲郡初田牛ニ在 落石驛 同國同郡落石村ニ在リ明治十二年  
リ明治十三年三月設置 同國厚別郡厚別村ニ在リ明治十四年設置 初田牛

根室驛 同國根室郡根室ニ在 遠太驛 同國同郡厚別村ニ在リ  
郡別海村ニ在リ 明標津驛 同國標津郡標津村ニ 斜里驛 北見國斜里郡斜

治三年會所ヲ置ク 在リ嘉永四年設置 在リ設置同上 紋別驛 同國紋別郡紋別村  
年月詳ナラス 同國網走郡網走村 在リ設置同上

以上東海岸道斜里紋別ハ北海岸道ニ係ル

國後驛 千島國國後郡泊村ニ在

以上千島國海路ニ係ル

附 廢驛

中島驛 渡島國龜田郡中島村ニ在リ明治六 峠下驛 同國同郡峠下村ニ  
置キ十四年九月一日置キ十年五月二日廢ス 在リ明治五年十月

十一月廢ス 志苦驛 同國龜田郡志苦村ニ在リ設置年 錢龜澤驛 同國同  
置キ十四年十一月廢ス 月詳ナラス 明治十二年一月廢ス 郡錢龜



澤村ニ在リ設置年月詳ナ  
 ラス明治十二年一月廢ス  
 石崎驛 同國同郡石崎村ニ在リ設置  
 同國茅部郡河汲村ニ在リ設  
 置同上明治十二年十月廢ス  
 掛湖驛 同國茅部郡掛湖村ニ在リ設  
 置同上明治十二年十月廢ス  
 尾白  
 内驛 同國同郡尾白内村ニ在リ設  
 置同上明治十二年十月廢ス  
 館驛 同國檜山郡館村ニ在リ安政六年  
 七月設置應應三年九月館城築造  
 後廢  
 俄蟲驛 同國同郡俄蟲村ニ在リ安政六  
 年設置明治十二年九月廢ス  
 安野呂驛 同國同郡安野呂  
 村ニ在リ安政六  
 年設置シ廢止 同國同郡小黒部村ニ在リ安  
 年詳ナラス 小黒部驛 政六年九月設置廢止同上  
 土橋驛 同國同郡  
 在リ安政六年九月設置 鹹川驛 同國同郡鹹川村ニ在リ安政六年  
 九月設置シ廢止年月詳ナラス  
 目名  
 驛 同國同郡目名村ニ在リ文政五年  
 四月設置明治十二年九月廢ス  
 泊驛 同國同郡泊村ニ在リ延享元  
 年八月設置シ廢止 同國同郡柳崎村ニ在リ萬延元年  
 止年月詳ナラス 柳崎驛 同國同郡柳崎村ニ在リ萬延元年  
 同國爾志郡ニ在リ天明六年十  
 月設置明治十三年五月廢ス  
 三ツ谷驛 同國同郡三ツ谷村ニ在リ寛  
 五月 相沼内驛 同國同郡相沼内村ニ在リ設置年  
 廢ス 月詳ナラス 明治十三年五月廢ス  
 鈞掛驛 後志國奥尻郡  
 設置同上廢止 戸切地驛 渡島國上磯郡戸切地村ニ在リ安  
 年月詳ナラス 政元年設置明治十二年十月廢ス  
 三ツ谷驛

同國同郡三ツ谷村ニ在リ安政元  
 年六月設置明治十二年九月廢ス  
 富川驛 同國同郡富川村ニ在リ安政元  
 年六月設置明治十二年九月廢  
 ス  
 當別驛 同國同郡當別村ニ在リ安政元  
 年六月設置明治十二年九月廢ス  
 三ツ石驛 同國同郡三ツ石  
 村ニ在リ安政元  
 年六月設置明治十二年九月廢ス  
 札刈驛 同國  
 札刈村ニ在リ寛政十一年  
 設置明治十二年九月廢ス  
 白符驛 同國松前郡白符村ニ在リ設置年  
 月詳ナラス 明治十二年九月廢ス  
 宮  
 歌驛 同國同郡宮ノ歌村ニ在リ設  
 置同上明治十二年九月廢ス  
 禮髭驛 同國同郡禮髭村ニ在リ設  
 ス  
 荒谷驛 同國同郡荒谷村ニ在リ設  
 置同上明治十二年九月廢ス  
 大澤驛 同國同郡大澤村ニ在リ  
 月廢  
 下及部驛 同國同郡下及部村ニ在リ設  
 置同上明治十二年九月廢ス  
 根部田驛 同國同郡根部  
 田村ニ在リ設  
 置同上明治十二年九月廢  
 ス  
 札前驛 同國同郡札前村ニ在リ設  
 置同上明治十三年五月廢ス  
 赤神驛 同國同郡赤  
 三年五月廢ス  
 雨垂石驛 同國同郡雨垂石村ニ在リ設  
 置同上明治十三年五月廢ス  
 清部驛 同國同  
 村ニ在リ設置同上 北驛 同國檜山郡北村ニ在リ  
 治十三年三月廢ス  
 在リ設置同上 虻田驛 同國虻田郡虻田村ニ在リ設置同  
 十一年一月廢ス  
 日高國沙流郡門別村ニ在リ設置  
 同上明治十年四月十二日廢ス  
 厚別驛 根室國根室郡厚別村ニ在リ設  
 置同上明治十二年四月廢ス  
 沙流驛



馬車棧車

函館管下馬車會所ハ明治五年函館札幌ノ本道開クニ當リ

函館區鶴岡町ニ設ケ行旅ノ便ヲ圖リ函館森村ノ中間峠

下村ニ旅館ヲ築キ六年二月此ニ驛遞ヲ設ケ五月二十一

日森村ニ馬車會所ヲ築キ十月九日運輸ヲ開キ規則ヲ設

ク馬車假規則〇一發車定日一六四九ノ日午前七時函館ヲ發シ同十一

時峠下着午後一時峠下ヲ發シ同五時森村着午前七時森村ヲ發シ同

トモ望ミニ應シ許可スヘシ一乘車ヲ請フ者ハ午前六時正午十二時

馬車會所ニ來リ切符ヲ受ケ發車ヲ待ツヘシ一切符販賣ハ大馬車ハ

十人小馬車ハ八人ヲ限レルヲ以テ到着順序ヲ以テ切符ヲ給シ時間後

來ル者ハ賣却セス一醉狂人ハ乘車ヲ許サス一車中ニ於テ爭論等

ヲ爲ス者ハ雙方共ニ中途下車セシムヘシ一車中ノ器械ヲ損傷セシ

者ハ相當ノ償金ヲ出サシムヘシ一馬車休憩所ノ外中途攪ニ停車ヲ許サス

函館峠下間馬車休憩所  
森田桔梗野七重

峠下森村間同上  
峠ノ上尊菜沼宿野邊馬立場追分但宿野邊ニ於テ馬ヲ換フヘシ

一荷物運賃  
一休憩所外ニ於テ吸烟ヲ禁ス

一御行李運包込入物品ノ類一貫目以上五貫目ニ至ル迄ハ乗客十五歳

以下貫錢ノ半額ニ準シ五貫百匁ヨリ十貫目ニ至ル迄ハ同十五歳以

下ノ者ニ準ス十貫百匁ヨリ十五貫目ニ至ル迄ハ十五歳以上ノ貫ニ

準ス但量目重大且竿

等ノ類ハ運搬セス

函館峠下間及峠下森村間乗客賃錢

十五歳以上一人函館峠下間金六十八錢七釐五毛但一里十二錢五釐ノ

割峠下森村間金七十五錢十五歳以下同上函館峠下間金五十五錢峠

下森村間金六十二錢五釐但三歳以下無賃十人乘馬車借切ヲ望ム者

函館峠下間片道金六圓八十七錢五釐峠下森村間同金七圓五十錢八

人乗同上函館峠下間同金五圓五十錢峠下森村間同金六圓二馬一馬

ヲ用ユル馬車借切ヲ望ムモ右ニ準

十一月又峠下村ニ馬車會所ヲ築キ運搬行旅ニ便ス七年

一月七日姑ク發車ヲ止ム其人心未タ便利ヲ知ラス其業

振ハサルヲ以テナリ十二年六月官函館及ヒ七重ニ陸運

改良係ヲ置キ再ヒ馬車會所ヲ開ント爲シ先ツ道路ヲ修



築シ十三年三月函館馬車會所ノ舊地ニ就キ事務所厩廠ヲ建テ峠下森村トノ舊馬車會所ヲ補理ス此時ニ當テ函館ノ民松田清吉其業ヲ開ントシテ廳ニ申請ス則其請ヲ許シ函館峠下森村ノ馬車會所及ヒ馬車二輛ヲ併テ之ヲ貸シ其價ヲ徴セサル者三年別ニ馬車一輛ヲ賣リ月ニ賦シテ其價ヲ納レシメ資金千圓ヲ貸シ五年ニ賦シテ完清セシメ利子ヲ收メス是ニ於テ其業旺盛シ其他開業スル者アリ

札幌管下運搬ノ開ルハ明治十一年八月黒田長官露領浦潮斯徳ニ至リ運輸ノ景況ヲ視察シ馬車二檣車一及ヒ馬數頭ヲ購テ歸リ厥十二月哥爾薩港ニ至ル時正ニ嚴冬檣車ヲ用テ氷雪上ヲ馳セ運搬至便作業甚タ容易ナルヲ觀ル仍

テ木工三名ヲ雇テ來リ檣車數輛ヲ製造セシメ試ニ之ヲ札幌錢函ノ間ニ用ヒテ其安全ナルヲ知り十二年四月陸運改良係ヲ札幌ニ置キ札幌小樽間ノ運輸ヲ開キ夏秋ハ馬車ヲ用ヒ春冬ハ檣車ヲ用ヒ人民ヲ誘導シテ其利便ヲ覺ラシム

第一條	札幌小樽間運輸假規則
符ヲ採集人ニ還シ貨物ハ運賃完済ノ後受領証書ヲ交付シ到着ノ時該証書ヲ取扱人ニ示スヘシ取扱人ハ証書ニ照シテ貨物ヲ交付シ	時該証書ヲ取扱人ニ示スヘシ取扱人ハ証書ニ照シテ貨物ヲ交付シ
第二條	出發時間ハ日ノ長短ニ由リテ報告スヘシ
第三條	乗組並運送賃錢ハ表面ノ如シ
第四條	貨物ノ托送ヲ請フ者ハ貨物ノ品名員數等ヲ標記シタル送狀ヲ添ヘ差出スヘシ且札幌小樽ノ兩所ニ於テハ發着共ニ相當ノ配達賃ヲ出サシムヘシ
第五條	非常天災及ヒ受取主ヘ交付後ノ損害ハ一切取扱所ノ責ニ任セスト雖モ取扱ノ粗漏ヨリ生スル損害或ハ紛失ハ取扱所ニ於テ辨償スヘシ但函入封印物等外面ヨリ調査シ難キ貨物ニテ其中物品損害或ハ紛失スルモノハ此限ニアラス







十町以下 金一錢  
 十町以上一里未滿 金一錢八釐  
 但嵩張物并損易キ物又ハ重量ノ物ハ車極ノ搭載ニ應シ相當ノ  
 増賃ヲ出サシムヘシ  
 二十貫目以下ノ貨物ヲ十町以上ノ地へ運搬スル時ハ定賃金へ  
 五割ヲ乘スヘシ

札幌小樽市街運輸費

時間	一時間	半日	一日
乘車極一頭引	金三十錢	金一圓十錢	金二圓
同上 二頭引	金四十五錢	金一圓七十錢	金三圓
荷車極一頭引	金二十五錢	金九十五錢	金一圓八十錢
同上 二頭引	金三十五錢	金一圓三十五錢	金二圓六十錢

十三年十一月札幌小樽間鐵道成ルヲ以テ同所運輸ノ事  
 業ヲ止メ更ニ之ヲ札幌室蘭ノ間ニ施ス是ヨリ先キ工業  
 局ニ於テ極車及荷馬車ヲ摸造シテ人民ニ賣ル請求スル  
 者甚多シ十一年ヨリ十五年二月ニ至ル迄乘馬車三荷馬  
 車二百二十九乘極車十四荷極車二百八十四ニ至ル

鐵道

鐵道ハ石狩國空知郡幌内ノ石炭山ニ起リ岩見澤幌向太江  
 別ヲ過キ札幌ニ至リ後志國錢函ニ出テ海ニ沿テ小樽港  
 手宮ノ棧橋ニ終ル全線長大約二十三里明治十二年二月  
 米人苦魯宇布於留度ノ札幌ニ來ルヤ黒田長官鐵道建築  
 ノヲ命シ且質樸堅牢ヲ主トシテ米國ノ様式ニ倣ハシ  
 ヲヲ以テス是ニ於テ苦魯宇布於留度幌内ヨリ幌向太ニ  
 至ル鐵道建築ノ策ヲ畫シテ煤田事務長山内堤雲ニ呈ス  
 三月十九日煤田事務副長松本莊一郎ト共ニ線路ヲ測量  
 シ幌向太ヨリ幌内ニ至ル此ヲ事業着手ノ始ト爲ス後其  
 不便ヲ以テ延長シテ江別ニ至ルノ策ヲ建テ再ヒ札幌ヲ  
 經テ小樽港手宮ニ至ルノ便ヲ言フ本使之ヲ官ニ稟ス是  
 歲十二月二十五日許可アリ是ヨリ先キ苦魯宇布於留度



ヲ米國ニ遣リ鐵道諸品ヲ購ヒ且補助手職工ヲ雇ハシム  
 十三年一月土工ヲ興シ九月二十八日米國船苦魯宇布於  
 留度購フ所ノ軌鐵機關車等ヲ載セテ小樽港ニ着ス十月  
 軌鐵ヲ敷ク手宮ヨリ始メ十一月二十四日札幌ニ達シ二  
 十八日ヲ以テ手宮札幌間汽車運轉ヲ開ク十四年二月八  
 日朝廷苦魯宇布於留度建築ノ功ヲ賞シテ勳四等ニ叙シ  
 旭日小綬章ヲ賜フ六月二十五日札幌ヨリ續テ江別ニ至  
 ルノ線路ヲ起ス七月二日上申シテ幌內鐵道線中札幌手  
 宮間乘客並貨物包辦ノ方法ヲ定メ及ヒ犯罪者處分等ハ  
 明治五年布告鐵道略則六年布告鐵道犯罪罰例ニ準シ施  
 行ス是月十八日貨物運送假規則並賃錢表及ヒ小荷物運  
 送假規則ヲ定ム

十六年一月工部省布達ニテ手宮ヨリ幌內ニ至ル賃錢表ヲ改メ餘ハ此規則ニ據ル規則並賃錢表ハ後ニ出ス

十月十日線路江別ニ達シ遂ニ十五年十一月十二日ヲ以  
 テ幌內炭山ノ極端ニ至リ全線落成セリ

停車場十四 後志國高島郡手宮小樽郡住吉同郡朝里鏡函石狩國札幌  
 郡輕川琴似札幌白石江別空知郡幌向太都春別岩見澤幌

隧道六 後志國高島郡色內水天宮裏長五百五十六尺小樽郡住吉前長  
 三百五十二尺若竹町長百二尺熊碓長二百四十八尺張碓長四

棧橋一 後志國手宮ニ在リ長千四百  
 四十尺餘ハ港灣ニ詳ナリ

陸橋六 後志國小樽郡入船町長三百尺高二十八尺勝納川釣橋兩端合  
 長二百四十尺高平均九尺三寸オコバチ川長六十八尺高三十三

釣橋五 後志國小樽郡勝納川中間長七十五尺朝里川長五十二尺石狩  
 國札幌郡發寒長五十尺江別長五十二尺二架長四十尺二架空

鐵橋一 札幌郡豐平川ニ  
 架ス長二百尺



飛橋一 高島郡色内ニ在

飛橋二

都春別川長二百五十尺登根別川長二百二十五尺市

來知川長二百八十五尺此餘短小ノ者多シ皆省ク

橋梁三

第一條札幌及手宮間各停車場へ運送スル貨物ハ總テ貨錢表ニ記載ス

第二條

貨物ノ折算ヲ以テ運賃ヲ收入スヘシ

第三條

停車場荷物運送ハ強メテ交付スヘシ

第四條

貨物ハ公私ノ別ナク停車場ニテ收領スル順序ヲ以テ運送スヘシ

第五條

至急ノ要スル貨物ハ此限ニアラス

第六條

運送ハ貨物發遣ノ停車場ヨリ送致ノ停車場迄ノ貨錢ニシ

第七條

停車場へ運搬シ來リ及ヒ停車場ヨリ他ニ送轉スル費ハ算入セス

第八條

完済スヘシ

第九條

貨錢表中ニ記載セサル貨物ハ其類似ノ者ニ比準シテ貨錢ヲ定

第十條

貨錢表中ニ記載セサル貨物ハ其類似ノ者ニ比準シテ貨錢ヲ定

第十條

貨錢表中ニ記載セサル貨物ハ其類似ノ者ニ比準シテ貨錢ヲ定

第十一條

貨錢表中ニ記載セサル貨物ハ其類似ノ者ニ比準シテ貨錢ヲ定

第十二條

貨錢表中ニ記載セサル貨物ハ其類似ノ者ニ比準シテ貨錢ヲ定

第十三條

貨錢表中ニ記載セサル貨物ハ其類似ノ者ニ比準シテ貨錢ヲ定

第十四條

貨錢表中ニ記載セサル貨物ハ其類似ノ者ニ比準シテ貨錢ヲ定

第十五條

貨錢表中ニ記載セサル貨物ハ其類似ノ者ニ比準シテ貨錢ヲ定

第十六條

貨錢表中ニ記載セサル貨物ハ其類似ノ者ニ比準シテ貨錢ヲ定

第十七條

貨錢表中ニ記載セサル貨物ハ其類似ノ者ニ比準シテ貨錢ヲ定

第十八條

貨錢表中ニ記載セサル貨物ハ其類似ノ者ニ比準シテ貨錢ヲ定

第十九條

貨錢表中ニ記載セサル貨物ハ其類似ノ者ニ比準シテ貨錢ヲ定

第二十條

貨錢表中ニ記載セサル貨物ハ其類似ノ者ニ比準シテ貨錢ヲ定



第十九條 貨物ノ紛失或ハ毀損アル時ハ必ス到着停車場ヘ報スヘシ既ニ保收スル後ニ報スル者ハ運輸科之ニ關係セサルヘシ

第二十條 安着保任ヲ爲シタル貨物ト雖モ非常天災ニ論ナク貨物ノ内  
部ヨリ起リシ損失ハ運輸科ニ於テ關係セス若シ其關係スヘキ者ア  
リト雖モ貨物運送費表ニ於テ二十四時間ヲ經過スル時ハ一切其効ナシトス

第一級

一 通幣ノ貨物ヲ五級ニ分チ高價ノ品或ハ嵩高ノ品等ハ之ヲ級外六類  
ニ分チ級内外ニ適應セサル貨物ハ各種之ヲ別記シ各其貨價ヲ定ム  
一 手宮帳内間鐵道線路ヲ九區ニ分チ其區數ニ應シ左ノ貨價表ニ據リ  
運賃ヲ收入ス尤モ一區内ニ止ル運送ハ三割ヲ增加シテ收入スヘシ  
一 但一區ニ充タサル運送ハ一區分ノ運賃ヲ收入スヘシ  
一 停車場(朝里江別ノ如キ常備人足無之場所ヲ除ク)ノ外荷物積卸シハ  
一 貨主ノ負擔タルヘシ  
一 一斤量ハ英斤ヲ用ヒ運賃ハ釐位ニ止メ四拾五入法ヲ用ユヘシ  
一 木材ハ長二間以上或ハ尺角以上ニ割増二尺角以上又ハ長四間以上  
ハ五割増ノ事

舵	鑛物類	鐵板鐵鐵トモ	銅
權	土砂	鉛	亞鉛
絞	板	鋼	錫
桐	荷	屋根	切組材
棒	棧	石	

第二級

米	麥	油	麥	油	麥
雜穀	雜穀	酒	酒	酒	酒
糖	糖	粕	粕	粕	粕
味噌	味噌	漬物類	漬物類	漬物類	漬物類
鹽	鹽	鹽	鹽	鹽	鹽

第三級

麻	麥粉	繅絲	木綿絲	砂	糖	茶	煙草	鮑	鮑
鹿毛皮	鹿毛皮	鐵瓶	藥罐	鍋	鑄物類	紙	煖爐	鑄物類	鑄物類
鹿角	鹿角	藥	藥	藥	藥	藥	藥	藥	藥
鹿角	鹿角	藥	藥	藥	藥	藥	藥	藥	藥
鹿角	鹿角	藥	藥	藥	藥	藥	藥	藥	藥



刷毛	網具	蠟燭	帆木綿
算盤	木履	籐籠	敷物
箸	足駄	金燈籠	貝殻
木皮	靴	唧筒	
竹皮	靴	武具	
皮	墨	具	
塞子	種物	金器物	
網	石	木細工	

第四級

毛織物	莫大	菓子	菓子
木綿	鮮魚	菓實	菓子
衣服	鹽魚	木實	菓子
綿	肉	麥酒	菓子
布	燻肉	鉛筆	染料
圍蚊帳	鷄卵	傘	活字器
足袋	牛乳	靴	空瓶

第五級

風雨計	寒暖計	時計	化學器械
寫真器械	權衡	剝製鳥獸類	彫刻物
陶器類	洋和	漆器	鏡銅
ランブホヤ		藥品	香水
		扁額	イシキ
		外科器械	

髮油	肝油	西洋酒	漬物
書籍	小間物類	兒手遊物	絹布
臘虎皮	籐	籐	絹絲
		真綿	氷

第一類

紙幣及銀貨	地金銀	郵便切手	証券印紙
籠甲	蠶卵紙		訴訟野紙
			寶石類
			珊瑚

第二類

銅貨	農具	馬車	櫓
	立大ニシテ組テサル者	組立サ	同上

第三類

草鞋	疊	籐	薄
編笠	籐	竹	綠
		竹	苦
		草	藪
		籐	繩
		植	草
		木	履

第四類

破裂質ノ者	彈藥	マツチ	石
			酸
			類







貨切函車	貨切客車	小荷物運送賃表	手宮 朝里 錢函 輕川 琴似 札幌 白石 江別 幌向太 郁春別 岩見澤 幌内太 幌内
一輛ニ付 五圓二十五錢同	一輛ニ付 四圓六十五錢同	同	同
一輛ニ付 六圓五十錢同	一輛ニ付 五圓七十五錢同	同	同

小荷物運送賃表  
 一手宮幌内間運送スル小荷物ハ左ノ賃表ニ據リ運賃ヲ收入スヘシ  
 但五釐以下ハ五釐ニ切上ケ收入スヘシ  
 一十斤未滿ノ小荷物ハ十斤分ノ運賃ヲ收入シ十斤以上ハ賃表ノ割  
 合ヲ以テ收入スヘシ  
 一幼犬ハ數頭タルモ犬函一個ニ容ル、トキハ一頭分ノ賃表タルヘシ  
 一食料ニ供スヘキ肉類及死シタル鳥獸ハ通常小荷物同等ノ賃表タル  
 一小荷物受取方ハ停車場ヘ到着ノ日ニ於テスヘシ若シ其日ヲ過ルト  
 キハ一個ニ付金ニ錢ツ、ノ預リ賃ヲ拂フヘシ

品目	地名	手宮 錢函間	錢函 札幌間	札幌 幌向太間	幌向太 幌内間
通常小荷物 一斤ニ付		二釐五毛	二釐五毛	五釐	五釐
損シ易キ品高ノ 品鳥獸金魚ノ類		五釐	五釐	一錢	一錢
犬一頭ニ付		二十錢	二十錢	四十錢	四十錢

乗車賃表

手宮	住吉	朝里	錢函	輕川	琴似	札幌	白石	江別	幌向太	郁春別	岩見澤	幌内太	幌内
並上並 七	並上並 一〇	並上並 一五	並上並 二〇	並上並 二五	並上並 三〇	並上並 三五	並上並 四〇	並上並 四五	並上並 五〇	並上並 五五	並上並 六〇	並上並 六五	並上並 七〇
並上並 七	並上並 一〇	並上並 一五	並上並 二〇	並上並 二五	並上並 三〇	並上並 三五	並上並 四〇	並上並 四五	並上並 五〇	並上並 五五	並上並 六〇	並上並 六五	並上並 七〇
並上並 七	並上並 一〇	並上並 一五	並上並 二〇	並上並 二五	並上並 三〇	並上並 三五	並上並 四〇	並上並 四五	並上並 五〇	並上並 五五	並上並 六〇	並上並 六五	並上並 七〇
並上並 七	並上並 一〇	並上並 一五	並上並 二〇	並上並 二五	並上並 三〇	並上並 三五	並上並 四〇	並上並 四五	並上並 五〇	並上並 五五	並上並 六〇	並上並 六五	並上並 七〇



北海道志卷之二十九 終



