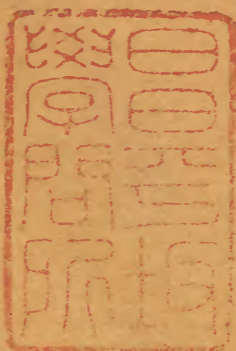


大清會典

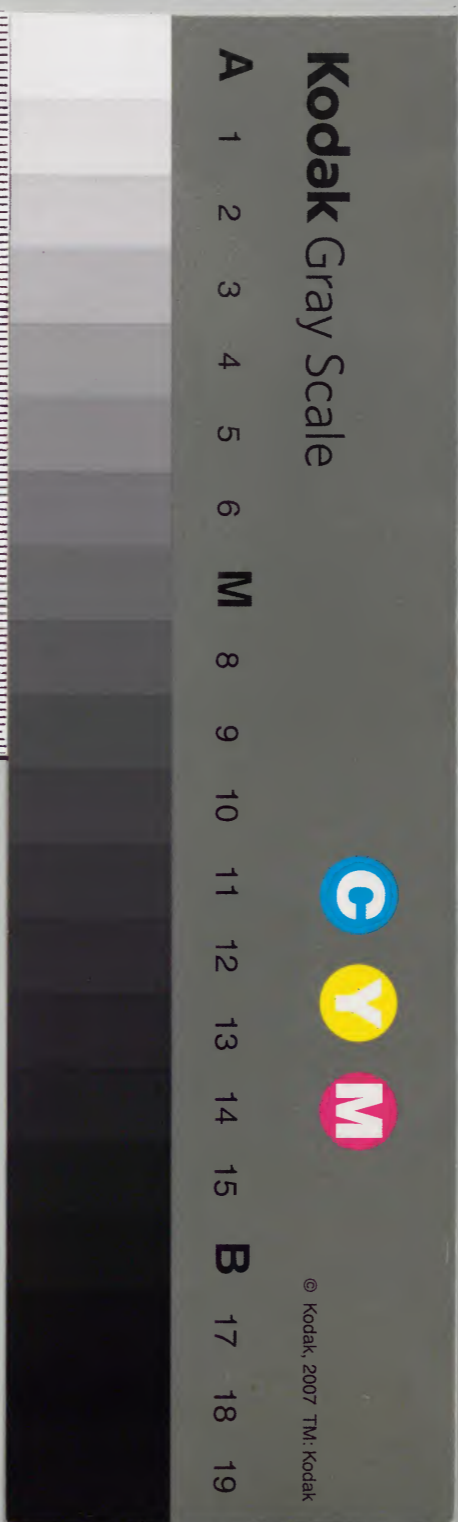
二十六

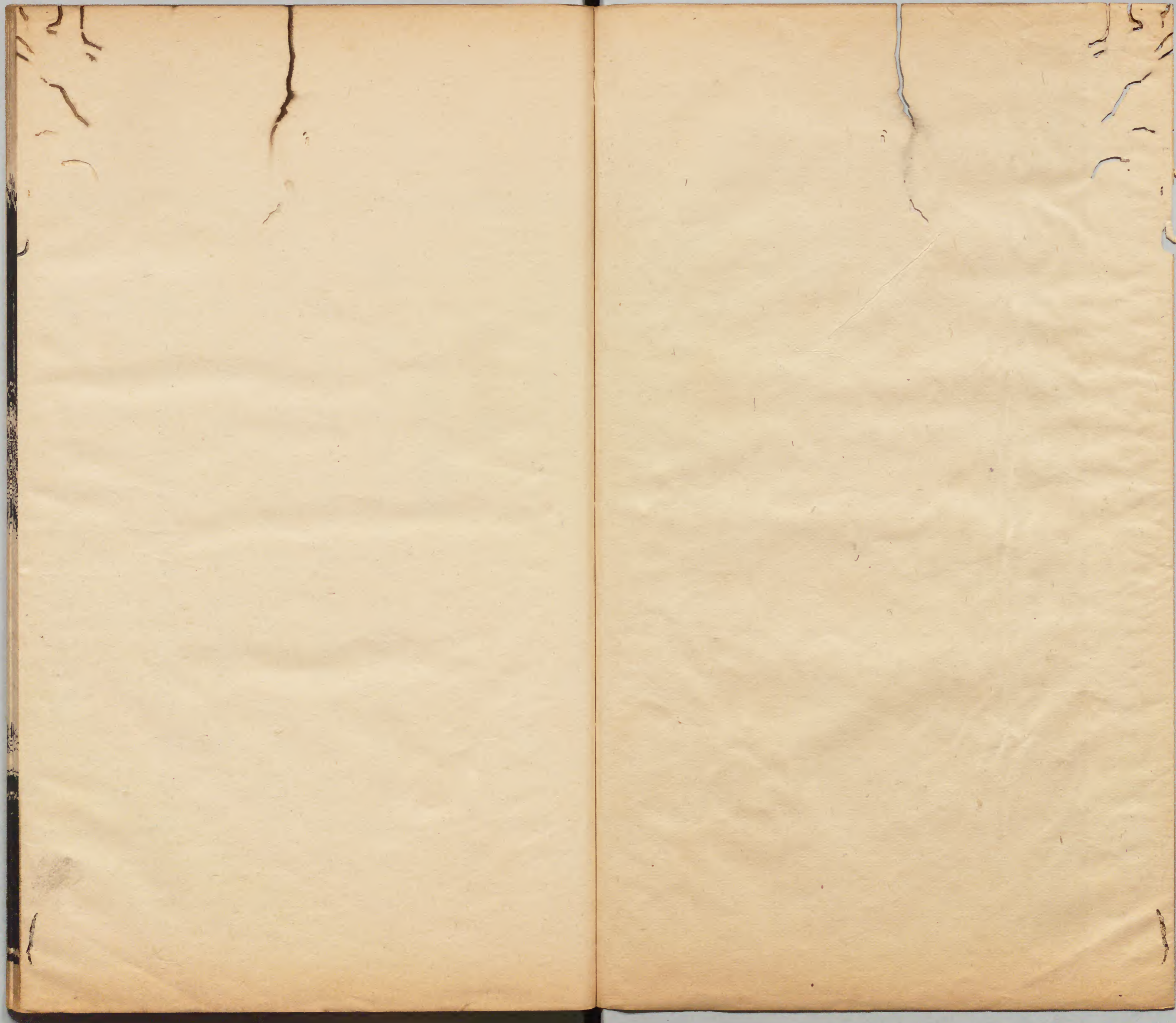


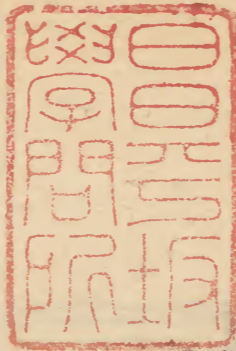
內閣文庫			
函	冊	號	類
二九	一八	一九	漢
一四	一九	九	書
一	冊	號	類

內閣文庫			
函	冊	號	類
二九	一八	一九	漢
一四	一九	九	書
一	冊	號	類

內閣文庫			
番號	漢	1899	
冊數	141 (26)		
函號	295	1	



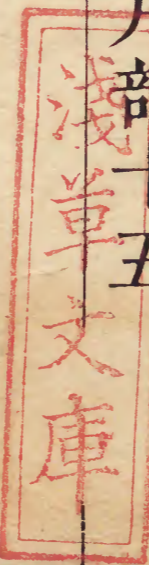




大清會典卷之三十一

戶部十五

庫藏二



本色錢糧

國初直省錢糧應徵解本色物料。欸目最繁。後因地方辦買起運。供應維艱。續議酌減。凡係

上用。及京城無從購辦者。仍解本色。若係緩用。及易於採買者。俱令折銀解部。實屬便民之政云。至歲額多寡。隨時損益。今以現在解部本色額數。開列於後

康熙二十五年直省解部本色

直隸

花絨一萬七千三百三十二觔一十五兩

芝麻五百一十石

牛角一十六副一隻

黃櫨木二千四百二十觔

蒲杖二千一百六十三觔一十一兩二錢

江蘇布政司

棉布二萬七千三百六十八疋七尺三寸

六分三毫

黃白絹一百五十四疋一丈二寸

農桑絹一十三疋二丈一尺九寸四分九

釐九毫

黃絲絹二十二疋九分三釐六毫

生絹六百九十三疋五尺一寸四分六釐
八毫

三梭三線布二千四百九十八疋一丈六
尺八寸六分五釐四毫

三梭二線布二千四百九十八疋一丈六
尺七寸九分三釐三毫

光粉二千五百二十四觔六兩五錢二分

一釐七毫零

烏梅一千一百三十六觔二兩七錢二分四釐零

靛花青二千六十八觔四錢七分八釐零
黃熟銅二千九百九十三觔九兩八錢八分四釐零

紅熟銅六千三百一十觔一十三兩一錢五分四釐零

錫六千二百三十八觔一十一兩五錢三分五釐六毫

桐油七千七百二十八觔九兩七錢二分九釐八毫

黃蠟一萬二千九百六十四觔九錢五釐零

芽茶八千四百八十四觔九兩一分零

燈草五百觔

白麻一萬六千二百八十四觔一兩七錢八分一釐零

銀硃一千五百九十四觔二兩七錢五釐零

賦硃五千五百四十一觔一十二兩一錢
八分五釐零

臘黃二百四十四觔一十四兩九分九釐
零

白蠟一百五十觔

魚線膠八百一十觔一兩二錢一分九釐
零

熟鐵二千六百六十五觔一十五兩一錢
四分五釐零

明礬二千七百六觔一十四兩八錢九分

零

安徽布政司

生絹一千二百八十六疋四丈九尺七寸

二分三釐零

絲絹一百四十七疋二丈七尺九寸五分

零

苧布三百疋

農桑絹一疋四丈八尺三寸九分零

稅絲絹一十二疋三丈九尺七寸零

銀硃一千二百三十五觔一十兩五錢五

分零

膩硃四千九百七十八觔五兩八錢九分

四釐零

膽黃六十二觔一十二兩六錢六分四釐

零

烏梅九百二十九觔二錢五分八釐零

桐油五千七百八十九觔三兩九錢一分

九釐零

錫七千七十六觔七錢三分七釐零

黃蠟一萬七百六十一觔二兩七錢二分

九釐零

芽茶一萬一千二百三十七觔一十四兩

一錢五分五釐零

白麻一萬四千八百二十觔一兩六錢六

分零

魚線膠一千一百七十七觔七兩四錢

黑鉛七百四觔一兩七錢三分六釐八毫

狐皮二十一張零

榜紙一萬六千四百八十一張零

熟鐵六萬八千二百一十四觔二兩八錢

會典卷三十一
五
靛花青九百八十三觔三兩三錢九分七釐零

白蠟三百五十觔

光粉二千二百一十四觔一十一兩三錢

四分七釐零

黃熟銅二千一百七十三觔九兩七錢七

分七釐零

紅熟銅三千三百二十六觔八錢三分七

釐零

吐絲二觔一十兩八錢

明礬二千二百五十觔一十五兩五錢三

分八釐零

浙江布政司

絲綿二百觔

白絲五千觔

黃絲四千觔

杭紬五百疋

烏梅七百一十觔八兩

五倍子四百一十八觔

片兒紅土卽膩一千一百八十六觔

黃熟銅一千六十四觔

黃蠟七千二百六十四觔

黃茶一百二十篋

芽茶七千四百七十六觔

熟鐵六萬七千一百一十六觔

江西布政司

苧布五千四百九十六疋二丈

黃蠟四千一百五十八觔一十五兩九錢

一分六釐零

白蠟七千七百九十觔一十兩六錢三分

二釐零

銀珠五百八十九觔四兩九錢三分六釐

零

二硃五百二十四觔一十一兩一錢四分

零

五倍子二百九十七觔三兩三錢五分九

釐零

烏梅五百五十二觔六兩八錢一分五釐

零

明礬一千九十一觔五兩三錢一分三釐

零

錫二千二十八觔六兩八錢七分八釐零

紅熟銅一千六十觔二兩九錢五分五釐

零

桐油二千二十八觔四兩二錢六分九釐

零

紫草八十一觔四兩

湖北布政司

黃蠟一千八百三十七觔八兩

湖南布政司

黃蠟一千八百三十七觔八兩

硃砂七十觔一十五兩九釐零

福建布政司

銀硃三百二十八觔一十二兩二錢

膩硃一千二百一十五觔七兩三錢

五梧子三百六十七觔五兩

白蠟九千六百七十八觔一兩

黃蠟五千五百七十八觔一兩三錢

桐油一千四百五十觔八兩

黃熟銅五百二觔二兩七錢

錫二千二十九觔三錢

烏梅六百八十二觔

黑鉛五萬五千一百五十七觔四兩

芽茶四千七百一十七觔一十三兩

沉香一百觔

降真香五百觔

山東布政司

潤白綿布二千三百疋

黃丹一萬七百八十六觔

黃蠟六千三百六十觔

槐花四千四百四十觔

水膠二千七百五十一觔

黃熟銅六百九十三觔

紅熟銅一千七百二觔八兩

花絨一萬四百九十二觔

牛角九百七十六副零

芝麻五百五十石

牛筋六百觔

紅花二千觔

山西布政司

西生素絹五百疋

農桑絲絹三百疋

黃熟銅八百六十六觔

錫一千八百三十九觔

黃蠟二百八十三觔

水膠二千七百四十九觔

明礬二千二百六十三觔

五倍子三百八十觔

茜草九百六十觔二兩六錢零

毛頭紙二十五萬張

河南布政司

濶棉布四千疋

花絨三千五百二十三觔

黃丹二千七百五十四觔

明礬六百七十八觔八兩

光粉一百二十六觔

黑鉛五萬六千一十二觔

紅熟銅一千八百六十觔

黃熟銅一千五十三觔

牛筋一百九十五觔

黃蠟五千三百七十五觔

白芨二十一觔

芝麻一百五十石

牛角四百七十副

陝西鞏昌布政司

茜草一千三百一十六觔三兩七錢六分

零 鋪墊銀一兩七錢七分一釐七毫零

廣東布政司

白蠟一萬一千八百六十七觔七錢六釐

零

芽茶四千七百一觔一十二兩一分八釐

零

廣膠二千八十觔六兩七錢一分

魚線膠九百二十六觔

黃蠟一萬三千九百一十九觔一十五兩

五錢八分

錫五千七百九觔三兩四分

銀硃一千四百五十觔一十五兩六錢

膩硃五百一十五觔七兩二錢八分

紫榆木九段 每段長八尺重二百觔

花梨木九段

每段長七尺重一百五十觔

沉香一百觔

降真香五百觔

廣西布政司

生銅一萬二百一十八觔零

魚線膠九百八十觔零

熟鐵三萬六千六百一十三觔

凡解納。順治初定。直省起解本折物料。守道布政司差委廉幹官。填付勘合。水陸撥夫。限程押運到京。先將批廻赴京畿道掛號。方投戶部各

司查驗收貯。印判批廻。給原解官回銷。本部立案以備查核。○九年議准。直省應解本色顏料藥材等項。酌議折銀起解。○十年

諭。民間辦解物料。僉點解戶。賠累難堪。其應解本色。更議折多解少。併令官收官解。不得仍派小民。○十五年題准。直省起解錢糧。徑投各部。免赴京畿道掛號驗批。○十六年覆准。絲綿絹疋等項。各司府印官。先呈式樣到部比驗。如有不堪者。分別治罪。○十七年題准。顏料等項。改限每歲八月交納。○又題准。解到本色物料。不足供用。

令酌議舊額。增數辦納。○康熙七年題准。各省本色顏料。每年四月領銀辦買。改限十月解部。○十一年題准。顏料等項。該撫委的當官役。批內註定到京月日。赴崇文門掛號。限五日內交納。戶部照批查驗。逾限者。領解官役。叅處。如已解到京。不卽交納。或惡棍包攬。及崇文門役需索勒捐者。照侵欺例處分。○二十五年

諭。直隸山東河南。停解本色狐皮。准以折色解部。在京採買



國家開局鑄錢。頒行天下。所以重

王制。利民用也。自部鑄外。各省鎮或設或停。隨時更定。其設官監鑄。採銅搭放。咸有成法。私鑄及行使廢錢。禁例尤嚴。至寶源局隸工部者。茲不具載

凡設官監鑄。順治元年。置寶泉局。設爐一百座。鑄順治通寶錢。每文重一錢。令戶部漢右侍郎一員。督理京省錢法。滿漢司官各一員。監督寶泉局。每年掣差。河南陝西臨清宣府薊州延綏等省鎮。開爐鼓鑄。令布政司總理。就近道廳官

分官○二年題准鑄錢每文重一錢二分。每七
文准銀一分。舊錢每十四文准銀一分。官以此
徵收。民以此輸納。聽便行使○又令。山西省及
大同密雲二鎮開鑄○三年。設寶泉局筆帖式
二員。馬法四名○又令。開湖廣。并荊州延綏鎮
鼓鑄○又題准。禁用舊錢。送部者每筋給價八
分。以資鼓鑄○四年定。每錢十文。准銀一分○
又題准。

盛京及江西河南廣東常德甘肅各開局鼓鑄○
五年議准。江寧設廠開鑄○又覆准。停止延鎮

局及

盛京局○六年令。浙江山東福建各設局鼓鑄。移
大同局於陽和○七年令。武昌襄陽各開爐鼓
鑄○八年議准。各布政司止各開一局。餘俱停
止○又議准。鑄錢每文重一錢二分五釐。不許
輕重違式○九年。停常德襄陽局。令荊州鄖陽
各設局開鑄○又題准。各省鑄錢本息。責成各
該衙門按季報部。年終彙報奏銷○十年題准。
鑄造制錢。務令精工。背鑄一釐兩字。戶部添一
戶字。各省添本省一字。江寧江字。浙江浙字。武
昌武字。福建福字。山東

東字。臨清臨字。太原原字。陽和陽字。宣
府宣字。薊州薊字。河南河字。陝西陝字。鑄不合
式者叅究○十二年設山東萊州鼓鑄爐座○
十三年議准各州縣官錢本過三月不完者罰
俸六個月。再限三月。又不完者住俸。再展限三
月。仍不完者降二級調用。接催官不完亦照例
處分。如樣錢頒發而鑄造遲延。及季報愆期。鑄
錢粗壞者俱罰俸一年○又覆准移陽和局於
大同改鑄同字○十四年題准各省鑄局概行
停止。獨令寶泉局鼓鑄。每文重一錢四分。一面
鑄順治通寶四漢字。一面鑄寶泉二滿字○十

七年復設各省爐座。雲南亦令開鑄○十八年
議准無厘字舊錢。每觔給價七分。收燬鼓鑄○
又題准鑄成康熙通寶樣錢。頒發各省局依式
鑄造。順治錢仍舊行使○康熙元年令停各省
鑄錢。止留寶泉局江寧局○又題准收買厘錢。
每觔給價六分○六年復開各省爐座。添設蘇
州鞏昌等處鑄局。照式鑄字。蘇州蘇字。湖南南
字。鞏昌鞏字。廣東
東字。廣西桂字。四
川川字。貴州貴字○九年停江寧蘇州江西湖
廣福建山東山西河南陝西甘肅四川廣東廣
西雲南貴州廠局○十年停薊密宣三鎮局○

又題准。廢錢盡數交官。每觔給價六分五釐。○十三年。停浙江鑄局。○十四年。停臨清鑄局。○十八年。議准。復令湖廣鼓鑄。○又議准。令滿右侍郎一員。公同督理錢法。○十九年。議准。令滿漢科道官各一員。稽察錢局。一年輪差。○又覆准。漳州府設爐鼓鑄。背鑄漳字。○二十三年。議准。鼓鑄制錢。每文足重一錢。行文鑄錢各省。俱照新式鼓鑄。○又議准。督理錢法堂官。及稽察科道。監督司官。俱開列應差職名。題請

欽點。○二十五年。覆准。湖北湖南肇慶雲南鼓鑄。年

終造冊。一次具題

凡採銅。康熙十四年。議准。產銅及白黑鉛處。所有民具呈願採。該督撫選委能員。監管採取。若地方官不准。願採之民。赴部控告。查果採得鉛銅者。將不准採取之官革職。○十八年。覆准。各省採銅鉛處。令道員總理。府佐分管。州縣官專司。任民採取。八分聽民發賣。二分納官。造冊季報。近墳墓處。不許採取。事有未便。該督撫題明停止。道廳官如得稅銅鉛。每十萬觔紀錄一次。四十萬觔加一級。州縣官得稅。每五萬觔紀錄

一次。二十萬。劬加一級。所得多者。照數議敘。上司誅求逼勒者。從重議處。其採取銅鉛。先聽地主報名採取。如地主無力。聽本州縣人報採。許雇隣近州縣匠役。如有越境採取。並衙役擾民。照光棍例治罪。

凡搭放。順治十三年題准。鑄錢搭放兵餉工食。令州縣扣算。刊入由單。填註收簿。○十四年題准。徵收錢糧。銀七錢三。銀儘起解。錢充存留之用。○康熙七年覆准。存留驛站官役俸工雜支等項。俱照銀七錢三例。收放制錢。該督撫查取

所屬徵收流水底簿磨對。年終將收放數目造冊報部。如奉行不力。指名題參。○十年令。直省存留錢糧。照數收錢。上下通行。方無壅滯。有不收制錢者。以違制論。

凡禁令。順治四年令。各處不許私鑄偽錢。及前代舊錢。通行嚴禁。○八年題准。明季廢錢。願送部者。量給價值。如文到三月。仍舊行使者。責四十板。柳號一個月。地方官以溺職治罪。○十年題准。官爐夾帶私鑄者。照枉法計贓坐罪。○十三年議准。緝獲私鑄三次者。紀錄一次。○十四

年議准。私鑄爲首及匠人。俱處斬。爲從及知情買使者。擬絞監候。經紀舖戶與販攬和私錢者。責四十板。流徙尚陽堡。在京總甲。在外十家長。知私鑄而不首者。照爲首例治罪。不知者。責四十板。徒一年。有告捕者。賞銀五十兩。該管地方官知情任其私鑄者。照爲首例治罪。不知情及聽其販賣攬和者。照失察例處分。五城坊官州縣衛所官。失察。每起降一級。掌印兵馬司知府直隸知州。失察。至二起降一級。司道。失察。至三起降一級。同知通判吏目典史有捕盜之責者。

各照印官例。運使照司道例。分司照知府例。大使照典史例。副叅遊擊照司道例。都司守備千總照州縣例。如五城御史各撫按不行察叅者。一併議處。○又議准。攬和廢錢舊錢者。係民。責四十板。枷號一個月。係旗下人。鞭一百。枷號一個月。○十八年議准。私鑄爲首及匠人。處斬。家產入官。總甲。十家長。知情者。俱處斬。家產入官。不知者。枷號一個月。責四十板。徒一年。爲從及知情買使者。立行處絞。告捕者。照例給賞。該管地方官知情任其私鑄者。照爲首例。不知失察

者。降三級調用。如經紀舖戶販賣攬和私錢者。枷號一個月。責四十板。流徙尚陽堡。在內五城坊官。在外州縣衛所正官。失察一起降二級。二起降四級。俱調用。三起革職。掌印兵馬司知府直隸知州。失察一起降一級。二起降二級。三起降三級。俱調用。四起革職。司道都司。失察二起降一級。三起降二級。四起降三級。俱調用。五起革職。府州縣捕盜佐貳鹽場武職各官。各按職掌。照新例處分。五城御史。該撫不行察叅者。以疎忽治罪。○康熙三年題准。失察私鑄。該州縣

官并吏目典史衛所官。各降三級調用。知府直隸知州捕盜廳官。各降一級調用。司道都司。各罰俸一年。督撫罰俸六個月。運使照司道例。分司照知府例。大使照典史例。議處。○四年題准。官員不能疏通錢法。仍將舊錢廢錢。攬和行使者。督撫一起罰俸三個月。二起罰俸六個月。三起罰俸一年。司道都司一起罰俸六個月。二起罰俸一年。三起降一級留任。知府直隸知州一起罰俸一年。二起降一級。三起降二級。俱留任。州縣衛所官一起降二級。二起降四級。俱調用。

三起革職○七年題准。攪和私錢十文以上。照例治罪。九文以下。仍枷責免流徙○又題准。私鑄人隣佑。不分知情與不知情。枷號一個月。責四十板。徒一年○九年題准。販賣攪和私錢。五城御史各該撫不行察叅者。一起罰俸三個月。二起罰俸六個月。三起罰俸九個月。四五起罰俸一年。六起以上降一級留任○十年題准。行使廢錢。被人首告者。廢錢入官。制錢給賞首告之人。本犯枷示。係旗下。鞭五十。係民。責二十板○十二年覆准。銷燬制錢者。犯人與失察官員。

俱照私鑄例治罪。官員拿獲。每一起紀錄一次。至四起加一級。傍人首告者。所獲銅一半入官。一半給賞。除紅銅鍋及現存銅器不禁外。其鑄造一應銅器。止許五觔以下。違禁者。係官。革職。係旗下人。枷號一個月。鞭一百。係民。責四十板。流三千里。所獲銅入官。驍騎校失察。照知縣例。佐領照知府例。叅領照司道例。都統副都統照巡撫例。議處。撥什庫每一起鞭一百○十九年議准。攪和廢錢舊錢行使者。係民。責四十板。枷號一個月。係旗下人。鞭一百。枷號一個月。廢錢

舊錢入官。制錢給舉首之人。戶部再賞銀十兩。
○二十三年議准。錢局內爐頭匠役等有私鑄小錢者。令錢法侍郎并稽察錢局科道及監督等嚴行查緝。如不行嚴拿。別經發覺者。俱議處。
○又令五城御史巡捕三營并步軍統領等嚴拿盜鑄私錢及銷燬制錢之人。若別經發覺訪獲者。五城三營并步軍統領官員俱照處分錢局官員例議罪。○二十四年議准。旗下人有犯私鑄者。該管驍騎校降一級。罰俸一年。佐領降一級。俱留任。隣佑總甲十家長知情者。照爲從例治罪。不知情者。係旗下。鞭一百。係民。責四十板。係官。降一級留任。旗下另戶人在本旗地方私鑄及銷燬制錢者。照例治罪。若別旗下人或民人在該旗地方私鑄銷燬失察者。撥什庫鞭八十。步軍校驍騎校罰俸半年。佐領步兵副尉各罰俸三個月。叅領罰俸兩個月。都統副都統罰俸一個月。犯人本旗該管官俱免議。如家僕有犯。其主係官。降二級留任。係平人。鞭一百。該管官免議。賃房之主知情者。照爲從例治罪。不知情者。係官。降一級留任。係平人。鞭一百。其城

外居住。及看墳家人有犯。伊主照此例處分。若看房家人。賃與他人有犯者。家人照房主例處分。伊主免議。在屯庄處有犯。屯撥什庫知情者。照爲從例治罪。不知情者。鞭一百。伊主及該管官俱免議。

織造

順治初年。江寧蘇州杭州三局織造錢糧事宜。俱隸戶部。八年。俱令工部管理。康熙三年。錢糧復歸戶部。其織造事宜。仍隸工部。茲不具載。

大清會典卷之三十一

