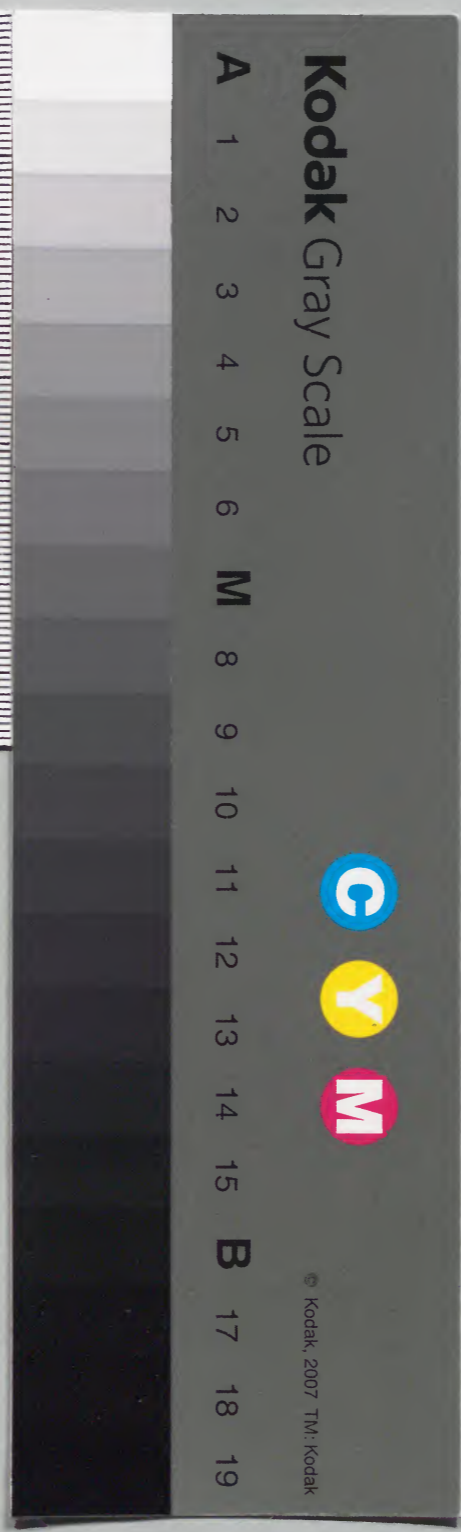


漢書門			
二	一	二	二
〇	三	五	六
冊	架	函	號

庫文閣內	
三〇〇	漢書
函	架
冊	號

內閣文庫	
番號	漢 2561
冊數	20 ( 13 )
函號	300 92



Vertical columns of faint, illegible text, likely bleed-through from the reverse side of the page.



木中

農政全書卷之三十八

淺草文庫

特進光祿大夫太子太保禮部尚書兼文淵閣大學士贈少保謚文定上海佶光祿

欽差總理糧務提督糧務兼巡撫應 奪處地方都察院右僉都御史東陽張國維

隸松江府知府穀城方晉同鑒

種植

木部

榆爾雅曰榆白粉又曰菹莖

註曰粉榆先生葉却著 莖皮色白菹莖今之刺

榆廣志曰有姑榆有郎榆案今世有刺榆木甚牢 册可以為犢車材挾榆可以為車轂及器物山榆可 以為蘇黃凡種者宜種刺挾兩種利 者為多其餘軟弱例非佳好之木也

種植

平露堂

齊民要術曰榆性扇地其陰下五穀不植。隨其高下廣狹東西

北三方所扇各與樹等種者宜於園地北畔秋耕令熟至春榆

莢落時收取漫散犁細畔勞之榆生其草俱長明年

正月初附地芟殺以草覆上放火燒之。一根上必十數條俱生止

留一根強者餘悉插去之一歲之中長八九尺矣。不燒則長遲也後年正

月二月移栽之。初生即移者喜曲故須初生三年不

用採葉尤忌採心。採心則科茹太長更須不用剝沐

剝者長而細又多癩痕不剝則短斂而無病諺曰於

不剝沐十年成穀言易斂也必欲剝者宜留二寸於

壟坑中種者以陳屋草布壟中散榆莢於草上以土

覆之燒亦如法。味草還似肥良勝者無陳草者用其

燒亦如法也又種榆法其餘地畔種者致雀損谷既非叢林率多

曲戾不如割地一方種之其田土薄地不宜五穀者

唯宜榆及白楊地須近市。賣柴夾葉省功也挾榆刺榆凡榆

三種色別種之勿令和雜。挾榆莢葉味苦凡榆莢味甘者春時將煮賣是須

也別先耕地作壟然後散榆莢。壟者看好料理又易散

訖勞之榆生芟殺燒斫一如前法三年春可將莢葉

賣之五年之後便堪作椽不挾者即可砍賣。一根十文挾

平露堂

者斲作獨樂及盞

一箇三文

十年之後魁椀瓶盃器皿無

所不任

一椀七文一魁二十瓶盃器皿一百文也

十五年後中為車轂及

蒲桃瓦

瓦二口值二百車轂一具值絹三疋

其歲歲科簡剝治之功若

柴顧人十束雇一人無業之人爭來就作賣柴之利

已自無貲

歲出萬束一束三文則三十貫美葉在外也

况諸器物其利十

倍

於柴十倍歲收二十萬

斫後復生不勞更種所謂一勞永逸

能種一項歲收千疋唯須一人守護指揮處分既無

牛耕種子入功之費不慮水旱風蟲之災比之穀田

勞逸萬倍男女初生各與小樹二十株比至嫁娶悉

任車轂一樹三具一具值絹三疋成絹一百八十疋

聘財資遣僦得充事

崔寔曰二月榆莢成及青收乾以為旨蓄

旨美也蓄積也司部

收青小蒸曝之至冬以釀酒滑香宜養老詩云我有旨蓄亦以御冬也

色變白將落可

作齏醢隨節早晏勿失其適

齏音牟醢音頭榆將醬

農桑通訣曰榆醬能助肺殺諸蟲下氣榆葉曝乾搗

羅為末鹽水調勻日中炙曝天寒於火上熬過拌菜

食之味頗辛美榆皮去上皺澁乾枯者將中間嫩處

剉乾磴為粉當歉歲亦可代食昔沛豐歲饑民以榆

皮作屑煮食之人賴以濟焉。

玄扈先生曰榆根皮作麵可和香劑嫩葉燂浸淘淨

可食榆錢可羹又可蒸糕餌榆皮濕搗如糊粘瓦石

極有力汴洛以石為確嘴用此膠之。

楸梓榎爾雅曰槐小葉曰榎大而鼓楸小而鼓榎椅

梓鼠梓又曰如木楸曰喬郭璞注曰槐當為楸楸細

為楸小而皮粗敲者為榎椅梓即楸榎榎屬今人謂

之若楸江東人謂之虎梓詩義疏曰楸梓之疏理

白而生子者為梓說文曰榎楸也然則楸梓二

名相類者也白色有角者名為梓似楸有角者名為

榎或名子根黃色無子者為柳楸世人見其色黃

為榎黃根也楸之與梓本同末異名木王楸

干楸諸木皆內拱造屋有此木則屋材皆不壞

濕時燥則堅良楸也榎榎也亦楸屬葉大而呈

嫩謂之楸葉小而

秀故謂之榎

齊民要術曰宜割地一方種之梓楸各別無令和雜

又曰種梓法秋耕地令熟秋末冬初梓角熟時摘取

曝乾打取子耕地作壟漫散即再勞之明年春生有

草枝令去勿使荒沒後年正月間斫移之方步兩步

一樹此樹須大不得概栽即無子可於大樹四面掘坑取栽移

之一方兩步一根兩畝一行一行百一十株五行合

六百株十年後一樹千錢柴在外車板盤合樂器所



散子於畦內，如種菜法，或單排點種上，覆土厚二指  
 許，畦上搭短棚蔽日，早則頻澆，常須濕潤，至秋後去  
 棚，長高四五寸，十月中夾葛，藉籬以禦北風，畦內亂  
 撒麥糠，覆樹令稍上，厚二三寸止。南方宜微蓋至穀雨前  
 後，手爬去麥糠，澆之，次冬封蓋亦如此。二年之後，三  
 月中帶土移栽，先概區，用糞土相合，內區中水調成  
 稀泥，栽于內，擁土令區滿，下水場實。無用柘葉，脚踏次日  
 有裂縫處，以脚躡合，常澆令濕，至十月祛倒，以土覆  
 藏，毋使露樹，至春去土，次年不須覆栽。大樹者於三

月中移，廣留根土。謂如一丈樹留土方三尺，地遠者者二尺五寸，一丈五尺樹留土二

尺或三尺五寸用草繩纏束根上，樹大者從下剝去枝三二

層，樹記南北，運至區處，栽如前法。

種樹書曰：栽松須去尖大根，惟留四邊鬚根，則無不

盛。春分後勿種松，秋分後方宜種。法大概與竹同，只

要根實，不令動搖，自然活。

齊民要術曰：油松法，將青松斫倒，去枝于根上鑿取

大孔，入生桐油數斤，待其滲入，則堅久不蛀。他木同

本草曰：松花用布鋪地，擊取其藥，和沙糖作餅，甚清



香不能久留。

又曰松子出遼東雲南者尤大食之香美。

又曰松脂一名松膏一名松香一名松膠一名松肪一名瀝青皆為物用。

玄扈先生曰。挿杉法江南宜歙池饒等處山廣土肥先將地耕過種芝蔴一年來歲正二月氣盛之時截嫩苗頭一尺二三寸先用概春穴挿下一半築實離四五尺成行密則長稀則大勿雜他木每年耘鋤至三四尺則不必鋤如山可種則夏種粟冬種麥可

種杉木斑文有如雉尾者謂之野鷄斑入土不腐作棺尤佳不生白蟻燒灰最能發火藥今南方人造房屋多用之。

又曰種栢九月中栢子熟時採俟來年二三月間用水淘取沉者着濕地二三口淘一次候芽出將爛熟地調成畦水飲足以子勻撒其中覆細土半寸再以水壓下二三日澆一次勿太濕勿大乾既生四圍豎矮籬護之恐為蝦蟇所食常澆水糞俟長高數尺分栽。

又曰秋時剪小枝二三尺亦可插活

農桑通訣曰檜種如松法插枝者二三月檜芽葉動

時先熟斫黃土地成畦下水飲畦一遍滲定再下水

候成泥漿斫下細如小指檜枝長一尺五寸許下削

成馬耳狀先以枝刺泥成孔插檜枝於孔中深五六

寸以上栽宜稠密常澆令潤澤上搭矮棚蔽日至冬

換作煖廡次年二三月去後候樹高移栽如松栢法

洞庭陸氏曰移松杉栢檜冬至及年盡雖不帶土根

亦活正月九分活二月七分活清明後半活

使民圖曰松杉栢檜俱二月下種次年三月分栽

椿禹貢曰<sub>一作樵一作簡今名香椿</sub>農桑輯要

曰本實而葉香有鳳眼草者謂之椿木

疎而氣臭無鳳眼草者謂之樗又云有花而莢者謂樗無花不實謂椿

玄扈先生曰椿宜于春分前後栽之

又曰其葉自發芽及嫩時皆香甜生熟鹽醃皆可茹

梧桐爾雅曰榮桐木又曰櫬梧郭璞注云即梧桐也

梧桐又名櫬皮其木無節直生理細而性緊四月開

花五六月結子莢長三寸許五片合成老則開裂如

箕名曰橐鄂子綴其上大如黃豆雲南者更大可生

葉亦可炒食

遁甲書云梧桐可知月正閏歲生十

葉一邊六葉從下數一葉為一月有閏則十三葉

麻葉小處則知閏何月立秋之日如某時立秋至期

一葉先墜。又有白桐一名華桐。一名泡桐。華而不實。蔡邕月令曰。桐始華。桐木之後華者也。岡桐一名油桐。一名荏桐。一名罌子桐。一名虎子桐。實大而圓。取子作桐油。入漆及油器物。船為時所須。人多偽為之。惟以篋圈。揮起如鼓面者為真。海桐。生南海及雷州。白而堅韌。可作繩。入水不爛。

齊民要術曰。青桐九月收子。二月中作一步圓畦

種之。方大則難裹。所以須圓小。治畦下水。一如葵法。五寸下一子

少與熟糞和土覆之。生後數澆令潤澤。此木宜當歲

即高一丈。至冬。豎草於樹間。令滿。外復以草圍之。以

為一道束置。不然則凍死也。明年三月中。移植於廳齋之前

下子一石。子於葉上生。多者五六。少者二三也。炒食甚美。

無子。冬結似子者。乃是明年之花房。亦遠大樹掘坑。取糞

之後。任為樂器。青桐則於山石之間生者。樂器

青白二桐。並堪車板盤合。屨等用作。

玄扈先生曰。正二月內。以黃土拌鉅末少許。或盆或

地上。俱可種。土覆土末寸半許。時時用水澆灌。使土

長濕。待長尺餘。移栽。冬間不用苦蓋。

又曰。江東江南之地。惟桐樹黃栗之利。易得。乃將旁

近山場。盡行鋤轉。種芝蔴。收畢。仍以火焚之。使地熟

而沃首種三年桐其種桐之法要在二人並掘可順  
 而不可逆一人持洞油一瓶持種一籬一人持小鋤  
 一把將地剝起即以油少許滴土中隨以種置之次  
 年苗出仍要耘耔一遍此桐三年乃生首一年猶未  
 盛第二年則盛矣生五六年亦衰即以栗穢剝之一  
 二年其栗使生且最大但其味畧滯耳首種三年桐  
 為利近速固久遠之利仍要樹千年桐法亦如前種  
 黃粟之法候秋季落子多收擇高厚之處掘地為坑  
 用礬糠鋪底將種放下上用稻艸蓋定以上覆之  
 俟來年春氣盛時治地成畦約一尺二寸成行分種  
 空地之中仍要種豆使之二物爭長又可使直而不  
 曲待長一二尺即將山塲依前法燒鋤過約濶五尺  
 成行移苗栽之次年耘耔

椒爾雅曰檉大椒椒檉

帥醜菜

郭璞注曰今椒樹叢生實大者名為檉

范子計然曰蜀椒出五都秦椒出天水案今青州存蜀椒種本商人居椒為業見椒中黑實乃遂生意種之凡種數千株有一根生數歲之後更結子實芳香形色與蜀椒不殊氣勢微弱耳遂分布種移畧過州境也陸機詩疏云椒樹似茱萸有針刺葉堅而滑澤味辛香蜀人作茶吳人作茗皆以其葉合煮為香今成臯諸山有竹葉椒其木亦如蜀椒小毒熱不中合藥可入飲食中及蒸鷄豚東海諸島上亦有椒

枝葉皆相似子長而不圓甚香其味似橘皮島上鹿食其葉其肉自然作椒橘香今南北所生一種椒其實大於蜀椒與陶氏及郭陸之說正相合當以實大者為秦椒即花椒也崖椒俗名野椒不甚香而子灰色野人用炒鷄鴨食出施州彼土四季採皮入藥蔓椒蔓生氣臭如狗涎生雲中山谷及丘塚墜采莖根煮釀酒地椒出北地如蔓椒之小者煮羊肉香美胡椒出摩伽陀國呼為味履支今南番諸國及交趾滇南海南諸地皆有之已遍中國為日之物矣番椒亦名秦椒白花子如禿筆頭色紅可觀味甚辣椒樹最易繁衍四月生花五月結實生青熟紅

齊民要術曰熟時收取黑子

俗名椒目不用人乘數近促之則不生也

月初畦種之

治畦下水如種葵法

方三寸一子篩土覆之

寸許復篩熟糞以蓋土上旱輒澆之常令潤澤生苗

數寸夏連雨時可移之移法先作小坑圓深三寸以

刀子圓刪椒栽合土移之於坑中萬不失一

若拔而移者率

多若移大栽者二月中移之先作熟穰泥掘出

即封根合泥埋之

行百餘里猶得生之

此物性不耐寒陽中之

樹冬須草裹

不裹即死

其生小陰中者少稟寒氣則不用

裹所謂習以性成一木之性寒暑易容若朱藍之染能不易質故觀鄰識士見友知人也

候實

口開便速收之天時晴摘薄布曝之令一日即乾

色赤椒好

若陰時收者色黑失味

其葉及青摘取可以為蒞乾

而末之亦足充事

務本新書曰三鄉椒種秋深熟時揀粒秋深摘下莖  
 乾將椒子包裹掘地深埋春暖取出向陽掘畦種之  
 二年後春月移栽樹小時冬月以糞覆根地寒處以  
 草裹縛次年結子椒不歇條一年繁勝一年

玄扈先生曰中伏後晴天帶露收摘忌手捻陰一日  
 晒三日則紅而裂遇雨薄攤當風處頻翻若燂則黑  
 不香若收作種用乾土拌和埋于避雨水地內深一  
 尺勿令水浸生芽其自開口者殺人

人曰椒子為油亦可食微辛甘晉中人多以炷燈也  
 造油如小油法

穀小雅曰其下惟穀

說文曰穀楮也。有二種一種皮有班花文謂之穀今人用為冠

者一種皮白無花枝葉相類或云斑者是楮白者是穀。陸機詩疏云構幽州謂之穀桑或曰林桑荆揚交廣謂之穀。酉陽雜俎云穀田久廢必生構葉有瓣曰楮無曰構。李時珍曰楮本作柎其皮可積為紵故也。

齊民要術曰宜潤谷間種之地欲極良秋上楮子熟  
 時多收淨淘曝令燥耕地令熟二月耨耩之和麻子  
 漫散之即勞秋冬仍畱麻勿刈為楮作煖若不和麻子種卒多

凍凍明年正月初附地芟殺放火燒之一歲即没人不燒

者瘦而長亦遲，三年便中斫。未滿三年者，斫法十二月為上

四月次之。非此兩月而斫者，則多枯死也。每歲正月常放火燒。自有乾葉

在地足得火然，不燒則不滋茂也。二月中間斫去惡根。斫者地熟楮科亦以留潤

也。移栽者，二月蒔之，亦三年一斫。三年不斫者徒楮，失錢無益也。

地賣者，省功而利少，煮剝賣皮者，雖勞而大。其柴足以供然

自能造紙，其利又多。種三十畝者，歲斫十畝，三年一

種，歲收絹百疋。

弘景曰：南人呼穀紙亦為楮紙。武陵人作穀皮衣

登好。

陸氏詩疏云：食其嫩芽，可當菜茹。

李時珍曰：穀有雌雄，雄者不結實，歉歲人采花食之。

雌者實如楊梅，半熟時水操去子，蜜煎作果食。

廣州記云：蠻夷取穀皮，熟槌為揭裏，蜀布以擬毡，甚

煖也。其木腐後生菌耳，味甚佳。

農桑通訣曰：南方鄉人以穀皮作衾，甚堅好，鬻之實

為貧家之利焉。

槐爾雅曰：櫬，槐大葉而黑，守宮槐葉。晝聶宵炕，又曰：

槐棘醜喬。郭璞註曰：槐葉大色黑者名櫬，葉晝聶合而夜炕布者，名守宮槐。槐有青黃白黑數

色黑者為猪屎槐。材不堪用。花可染黃。槐之生也。季春五日而兔目。十日而鼠耳。更旬而始規。二旬而葉成。諸槐功用。大畧相等。有極高大者。材實重。可作器物。

齊民要術曰。槐子熟時。多收。擊取數曝。勿令蟲生。五月夏至前十餘日。以水浸之。如浸麻子法也。六七日當芽生。

好雨種麻時。和麻子撒之。當年之中。即與麻齊。麻熟刈去。獨畱槐。槐既細長。不能自立。根別樹木。以繩攔

之。冬天多風雨。繩攔宜以茅裹。不則傷皮。成痕癢也。明年斫地令熟。還於下

種麻。令長。三年正月。移而植之。亭亭條直。千百若一

所謂蓬生麻中。不扶自直。若隨宜取栽。匪直長。遲樹亦曲。惡。宜於園中

割地種之。若園好。未移之間。妨廢耕墾也。

玄扈先生曰。收取花。可染黃。并可入藥。

又曰。初生嫩芽。煤熟。水泡去苦味。可薑醋拌食。晒乾

亦可代茶飲也。

楊柳爾雅曰。援。柎柳。檉。河柳。旄。澤柳。楊。蒲柳。又曰。桑

柳醜條。郭璞注云。檉。今河旁亦莖。小楊。旄。生澤中者。楊。可以為箭。說文曰。柳。小楊。易生之木也。

柳。一名雨師。一名赤柳。一名人柳。一名三眠柳。一名觀音柳。一名長壽。仙人柳。性柔脆。壯土最多。枝條長。

軟。至春晚。葉長成。花中結細子。上帶白絮。如絨。名柳絮。又名柳絨。隨風飛舞。着毛衣。即生蟲。入池沼。隔宿

化為浮萍。楊有二種。白楊。青楊。白楊一名高飛。一名獨搖。微帶白色。高者十餘丈。青



楊又有二種。一種梧桐青楊，身聳直高大。一種身矮多岐枝，不堪用。楊與柳自是二物，柳枝長脆，葉狹長，楊枝短硬。  
葉圓闊

齊民要術曰：種柳，正月二月中取弱柳枝，大如臂，長

二尺半，燒下頭二三寸埋之，令沒，常足水以澆之。必

數條俱生，留一根茂者。餘皆斫去別豎一柱，以為依生，每

一尺以長繩在欄之。若不欄，必為風所摧，不能自立。一年中即高一

丈餘，其旁生枝葉，即搃去，令直聳上，高下人任取足。

便搃去正心，即四散下垂，婀娜可愛。若不搃心，則枝不四散，或斜或

曲生亦不佳也。六七月中取春生少枝種，則長倍疾。少枝葉青無枯

故長疾也。下田停水之處，不得五穀者，可以種柳。八九月

中，水盡，燥濕得所時，急耕，則鑄耨之。至明年四月，又

耕熟，勿令有塊，即作場壠，一畝三壠，一壠之中，逆順

各一到，場中寬狹，正似蔥壠。從五月初，盡七月末，每

天雨時，即觸雨折取，春生少枝長疾，三歲成椽，比於

餘木，雖微脆，亦足堪事。一畝二千六百六十根，三十

畝六萬四千八百根，根直八錢，合收錢五十一萬八

千四百文，百樹得柴一載，合柴六百四十八載，直錢

百文，柴合收錢六萬四千八百文，都合收錢五十

萬文。

入萬三千二百文。歲種三十畝，三年種九十畝，歲賣三十畝，終歲無窮。

陶朱公術曰：種柳千樹，則足柴。十年以後，鬻一樹得一載歲，鬻二百樹，五年一週。

憑柳可以為樵車輞雜材及椀。

種箕柳法：山澗河旁及下田不得五穀之處，水盡乾時，熟耕數遍，至春凍釋，于山陂河坎之旁刈取其柳三寸，絕之，漫散即勞，勞訖引水停之。至秋任為簸箕。

五條一錢，歲收萬錢。

山柳赤而脆，河柳白而韌。

便民圖曰：種杞柳。二月間，先將田用糞壅灌，岸水耕平。以柳鬚斷作三寸許，每人一握，隨田廣狹，併力一日齊種，頻以濃糞澆之。有草即用小刀剗出，田勿令乾。八月斫起，刮去柳皮，曬乾為器。根旁敗葉掃淨，則不蛀。至臘月間，將重長小條，復斫去，長者亦可為器。舊根常留。

齊民要術曰：種白楊。秋耕地熟，至正月二月中，以犁作壟，一壟之中，以犁逆順各一。到場中寬狹，正似作蔥壟，作訖，又以鋤掘底一坑，作小塹，所取白楊枝大

如指長三尺者。屈着壟中。以土壓上。令兩頭出土。向上直豎。二尺一株。明年正月中。剝去惡枝。一畝三壟。一壟七百二十株。一株兩根。一畝四千三百二十株。三年中為蠶槌。都格反五年任為屋椽。十年堪為棟梁。以蠶槌為率。一根五錢。一畝歲收二萬一千六百文。柴又作梁。掃住在外。歲種三十畝。三年九十畝。一年賣三千畝。得錢六十四萬八千文。周而復始。永世無窮。比之農人勞逸萬倍。去山遠者。實宜多種。千根以上。所求必

白楊。性甚勁直。堪為屋材。折則折矣。終不曲撓。於性無不曲。比之白楊。不如遠矣。直木性多曲。次之撓為下也。

博聞錄曰。楊柳根下。先埋大蒜一枚。不生蟲。

種樹書曰。種水楊。須先用木椿釘穴。方入楊。庶不損

皮。易長。臘月二十四日種楊樹。不生蟲。

女貞。山海經曰。貞木。

李時珍曰。女貞木。凌冬青翠。有貞守之操。故以貞女狀之。東人

因女貞茂盛。亦呼為冬青。與冬青同名異物。蓋一類二種也。一種皆因子自生。最易長。其葉厚而柔長。綠色。面青背淡。女貞葉長者。四五寸。子黑色。冬青葉微圓。子紅色。為異。其花皆繁。子並累累滿樹。近時以放蠟蟲。故俱呼為蠟樹。唐宋以前。澆燭所用白蠟。皆蜜蠟也。此蟲白蠟。自元以來。人始知之。今則為日用物。

矣。四川、湖廣、滇南、閩嶺、吳越、東南諸郡有之。以川、滇、衡、永產者為勝。

便民圖曰：臘月下種。來春發芽。次年三月移栽。長七尺許。可放蠟蟲。栽女貞。畧如栽桑法。縱橫相去一丈。上下則樹大力厚。須糞壅極肥。歲耕地一再過。有草便鋤之。令枝條壯盛。即多蠟也。

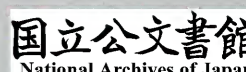
李時珍曰：蠟蟲大如蟣虱。芒種後延緣樹枝。食汁吐涎。粘於嫩莖。化為白脂。乃結成蠟。狀如凝霜。處暑後剝取。謂之蠟渣。過白露則粘住難剝矣。其渣煉化濾。或甑中蒸化。瀝下器中。待凝成塊。即為蠟也。其蟲微時白色。作蠟及老則赤黑色。乃結苞於樹枝。初若

黍米大。入春漸長大如鷄頭子。紫赤色。累累抱枝。宛若樹之結實也。蓋蟲將遺卵作房。正如雀窠。蠟蛸之類。爾俗呼為蠟種。亦曰蠟子。子內皆白卵如細蟣。一包數百。次年立夏日摘下。以箬葉包之。分繫各樹。芒

種後苞拆卵化。蟲乃延出葉底。復上樹作蠟也。樹下

要潔淨。防蟻食其蠟。玄扈先生曰：女貞之為白蠟。勝

諸省皆有之。向嘗疑焉。以為古人著書未暇遠徵遐僻耳。非果皆無。今有也。然見婺州人言。彼中放蠟不過二十年。吳興人言。不過十許年。即余邑五年前亦無人知此。自余庚戌營先隴始樹女貞數百本。擬作



蠟。近年來村中亦多自生蠟。蟲頃寄子。半用吳興子。半用土子。土人言土子爲勝。則昔無。今有。理亦有之。事固非目前所見。遠可懸斷也。

汪機本草彙編曰。蟲白蠟。與蜜蠟之白者不同。乃小蟲所作。其蟲食冬青樹汁。久而化爲白脂。粘敷樹枝。人謂蟲矢着樹而然。非也。至秋刮取。以水煮溶。濾置冷水中。則凝聚成塊矣。碎之。文理如白石膏。而瑩澈。人以和油澆燭。大勝蜜蠟也。玄扈先生曰。蟲白蠟純以和他油。不過百分之。其燭亦不淋。故爲用頗廣。多植無害。

今氏雜部曰。冬青子可種。堪入酒。至長盛時。五月養以蠟子。七月收蠟。不宜盡採。留迨來年四月。又得生子。取養蠟曬乾。以越布蒙於甑口。置蠟布上。置器甑中。釜內水沸。蠟遂鎔下入器。凝則堅白。而爲燭材。其滓盛之。以絹囊復投於熱油中。則蠟盡。油遂可爲燭。凡養蠟子。經三年。停亦三年。又曰。巴蜀擷其子。漬浙米水中十餘日。搗去種之。蠟生。則近跗伐去。發肄再養蠟。養一年。停一年。採蠟必伐木。無老榦。

玄扈先生曰。女貞收蠟有二種。有自生者。有寄子者。

自生者初時不知蟲何來。忽遍樹生白花。枝上生脂如霜雪。人

謂之花。取用煉蠟。明年復生蟲子。向後恒自傳生。若不

曉寄放。樹枯則已。若解放者。傳寄無窮也。寄子者。取

他樹之子。寄此樹之上也。其法或連年。或停年。或就

樹。或伐條。若樹盛者。連年就樹寄之。俟有衰頓。即斟

酌停年。以休其力。培壅滋茂。仍復寄放。即宋氏雜部

所謂養一年。停一年者也。伐條者。取樹栽徑寸以上

者。種之。俟盛長。寄子生蠟。即離根三四尺。截去枝幹。

收蠟。隨手下壅。冬月再壅。明年旁長新枝芽葉。以後

恒擇去繁冗。令直達。又明年亦復修理。恒加培壅。第

三年可放蠟子。四年再放。五年復放。迨收蠟。仍剪去

枝。如是更代無窮。此所謂經三年。停三年者也。凡寄

子。皆于立夏前三日內。從樹上連枝剪下。去餘枝。獨

留寸許。令子抱木。或三四顆。乃至十餘顆。作一簇。或

單顆。亦連枝剪之。剪訖。用稻穀浸水半日。許灑取水。

剥下蟲顆。浸水中。一刻許。取起。用竹箬虛包之。大者

三四顆。小者六七顆。作一苞。韌草束之。置潔淨甕中。

若陰雨。頓甕中可數日。天熱其子多迸出。宜速寄之。

寄法。取箬包。剪去角。作孔如小豆大。仍用草係之。樹枝間。其子多少。視枝小大。斟酌之。枝大如指者。可寄。枝太細。榦太粗者。勿寄也。寄後數日間。鳥來啄箬苞。攫取子。勤驅之。天漸暖。蟲漸出苞。先緣樹上下行。若樹根有艸。卽附艸不復上矣。故樹下須芟刈極淨也。次行至葉底棲止。更數日。復下至枝條。嚙皮入啞食。其脂液因作花。約畧蟲出盡。卽取下苞。視有餘子。并作苞。別寄他樹。秋分後。檢看花老嫩。若太嫩。不成蠟。太老。不成蠟。太老。不可刻矣。刻時。或就樹。或剪枝。俱先酒水潤之。則易落。乘雨後。或侵晨帶露。採之。尤便。次取蠟花。投沸湯中。鎔化。候稍冷。取起。水面蠟再煎。再取滓。沉鍋底。勻去之。若蠟未淨。再依前法煎澄之。既淨。乘熱投入繩套子。候冷。牽繩起之。成蠟堵也。又曰。浸穀水。漬蠟子。剝下苞之。此是婺州法。吳興人。但于立夏後。剪子。到小滿前三日。連舊枝作苞。寄之。亦生蠟。樵李及吾邑。有自生之子。不煩寄放。亦生蠟。可見傳生之物。氣足爲上。若吾鄉傳有土子。不論節氣。但俟其氣足。欲迸時。速剪下寄之。可也。

又曰、立夏前二日剪子。此是常法。但浙東氣暖。從他  
方鬻子。還恐蟲迸出。故以此爲期。若吳興在北。吾邑  
又在吳興北。則吾鄉往吳興及浙東買子者。宜立夏  
後剪。小滿前後寄也。若浙東從吾鄉鬻子。仍須立夏  
前剪去耳。吾鄉以北愈寒。寄宜愈遲。依此消息之。  
又曰、蠟子若本地所無。傳買他方者。可行千里。如浙  
中。獨金華業此最盛。而鬻子於紹興台州湖州。川中  
獨南部西充嘉定最盛。而鬻子于潼川。其間相去各  
數百里。蓋蠟子在立夏前。氣已足。可剪。小滿前雖未  
出。可寄耳。亦須疾行。遲則蟲先期出。不及寄。折損多  
矣。諺云。走馬販蠟。謂此。若依前法。先作苞。置器中。蟲  
出不離箬苞中。尚可遲二三日寄也。

又曰、金華之於湖州也。嘉定之於潼川也。歲鬻子以  
去而不傳子。明年又鬻之。叩之。則云、金華嘉定。但生  
花不生子。故然。金華尚有土子。其價以半。嘉定絕無  
之。鬻子之價。十倍潼川。此理殊不可曉。嘗臆度之。大  
都樹少多生花。樹老多生子。樹卑多生花。樹高多生  
子。一樹之中。寄子多則生花。寄子少則生子。又北種



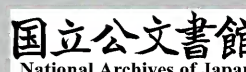
販至南多生花。南種販至北多生子。如湖州子販至金華。盡生花。金華子販至閩中。又生花。故金華子多入閩而轉販于吳興。若金華種販至湖州。又生子矣。吳興在北。金華在南。閩又在金華南也。又如潼川販至嘉定。盡生花。若嘉定種販至潼川。又生子矣。潼川在北。嘉定在南也。蓋花性喜暖。子性能寒。其以老少異。以高下異。以南北異。理則一耳。

又曰。或云樹生花即無子。生子即無花。此間有之。不益然也。大槩多花子並生者。但欲留種。不宜早收。花絕不可見。至春中方着枝。如螺曆。入夏頓長。則花與子不相見耳。子盛長時。有膏如錫蜜。去之即子枯。

**附冬青**  
陳藏器曰。冬青木。肌白有文。作象齒笏。其葉堪染緋。李時珍曰。凍青亦女貞別種也。山中時有之。但以葉微團而子赤者為凍青。葉長而子黑者為女貞。玄扈先生曰。女貞吳下稱冬青。產蠟處皆稱蠟樹。此冬青。吳下稱水冬青。或稱細葉冬青。

宋氏雜部曰。水冬青。葉細。利于養蠟子。玄扈先生曰。冬青樹凋枯。以猪糞壅之。即茂。或云以猪溺灌之。

**附水槿**  
玄扈先生曰。水槿。葉似女貞。而邊有鋸齒。五葉攢生。不花。李所謂水蠟樹。必此也。蜀中又



有一種挿蠟。葉似菊。尤易生。挿之一年。便可寄子。三四年大如酒杯口。即衰壞。須更挿矣。此與水種異。種水種雖并挿易生。却難大。又蜀中蠟子生女貞樹上。必生挿蠟。樹上者多。故當以蜀種為勝。

李時珍曰。有水蠟樹。葉微似榆。亦可放蟲生蠟。

宋氏雜部曰。水槿細葉小黃花。又名水梔。臘月斬其

條而挿之。易成。大木材可為器。宜養蠟子以取蠟。

附儲。山海經曰。前山有木。其名白儲。郭璞註曰。儲子似柞子。可食。冬

月采之。木作屋柱。棺材。難腐也。汪穎食物本草曰。儲子生江南。皮樹如栗。冬月不凋。子小於橡子。儲子

有苦甜二種。治作粉食。餠食。褐色甚佳。李時珍曰。儲子處處山谷有之。其木大者數抱。高二三丈。葉長

大如栗葉。梢尖而厚。堅光澤。鋸齒峭小。凌冬不凋。三

春生。食苦澀。煮炒乃帶甘。亦可磨粉。甜儲子粒小。

赤文細白。俗名麵儲。苦儲子。粒大木粗赤文。俗名血儲。其色黑。音名鐵儲。

李時珍曰。甜儲子亦可產蠟。

聖扈先生曰。余所聞樹可放蠟者數種。以意度之。當

不止此。即如銅蠶之樹。世人皆知有桑柘矣。而東萊

人育山繭者。於樹無所不用。獨楊樹否耳。諸樹中獨

椒繭最上。桑柘次之。椿次之。樗為下。由此言之。事理

無窮。聞見之外。遺佚甚多。坐井自拘。何為哉。

鳥曰。玄中記曰。荆陽有鳥曰鳥曰。樹高數仞。葉似梨杏。花黃白。紫黑色。極易

生  
長

玄扈先生曰。烏臼樹。收子取油。甚為民利。他果實總  
佳。論濟人實用。無勝此者。江浙人種者極多。樹大或  
收子二三石。子外白穰。壓取白油。造蠟燭。子中仁。壓  
取清油。然燈極明。塗髮變黑。又可入漆。可造紙。用每  
收子一石。可得白油十斤。清油二十斤。彼中一畝之  
宮。但有樹數株者。生平足用。不復市膏油也。臨安郡  
中。每田十數畝。田畔必種白數株。其田主歲收白子。  
便可完糧。如是者。租額亦輕。佃戶樂于承種。謂之熟  
田。若無此樹。要當于田收完糧。租額必重。謂之生田。  
而省之人。既食其利。凡高山大道。溪邊宅畔。無不種  
之。亦有全用熟田種者。用油之外。其查仍可壅田。可  
燎。爨可宿火。其葉可染皂。其木可刻書及雕造器物。  
且樹久不壞。至合抱以上。收子逾多。故一種即為子  
孫數世之利。吾三吳人家。凡有隙地。即種楊柳。余逢  
人即勸。令之拔楊種白。則有難色。凡所利于楊者。歲  
取枝條作薪耳。取白子者。須連枝條剝之。亦何嘗不  
得薪也。凡他方美利不能相通者。其故有二。種。植。力。

是正全書 卷之三十一  
本人罕出途路江湖客遊人無意種植若夫殊方異種偶爾流傳遂成土利未有不從客游人攜來者余生財賦之地感慨人窮且少小游學經行萬里隨事咨詢頗有本末若力作人能相憑信無論豐凶必或補于生計耳

又曰曰不須種野生者甚多若收子卽佳種種出者亦不中用必須接博乃可未接者江浙人呼爲草曰種草曰榦如酒杯口大便可接大至一兩圍亦可接但樹小低接樹大高接耳接須春分後數日接法與雜果同其種之佳者有二曰葡萄曰穗聚子大而厚曰鷹爪曰穗散而殼薄又聞山中老圃云曰樹不須接博但于春間將樹枝一一捩轉碎其心無傷其膚卽生子與接博者同余試之良然若地遠無從取佳貼者宜用此法此法農書未載農家未聞恐他樹木亦然宜逐一試之

又曰採日子在中冬但以熟爲候採須連枝條剥之但留取指大以上枝其小者總無子亦宜剥去則明年枝實俱繁盛其剥刀長三四寸廣半寸形如却月

農政全書 卷之三十一  
鉤乃在鉤內。以竹木竿爲柄。刀著柄端。令刀向上。剝時向上。鑷之。不傷枝幹。剝下枝。仍充燎爨。揀取浮子。曬乾。入臼。舂落外白穰。篩出之。蒸熟作餅。下榨取油。如常法。卽成白油。如蠟。以製燭。若穰少不滿一榨者。卽作餅。入他油餅雜榨之。榨下盛油餅中。置一草帚。候油出冷定。曰油卽凝附草帚。不雜他油矣。其篩出黑子。用石磨麤礮碎。簸去殼。存下核中仁。復磨。或碾細蒸熟榨油。如常法。卽成清油。凡製燭。每曰油十斤。加白蠟三錢。則不淋。蠟多更佳。常時肆中賣者。白油十斤。雜清油十斤。白蠟不過一二錢。其燭則淋。

又曰。養魚池邊。勿種曰。落葉入水。變黑色。令魚病。

又曰。種烏曰。取白油清油。種女貞樹。取白蠟其利濟人。百倍他樹。古來遂無人曉此。北魏賈思勰撰齊民要術。旣不著女貞。獨有烏曰。一則乃雜入殊方異物中。陳藏器。唐人也。曰華子。五代人也。各言烏曰油。可染髮。亦止是清油。不及白油。藏器說女貞。亦言木蠹。在葉中。卷葉如子。羽化爲蠹。亦不知蠹之爲蠟。至元人開局撰農桑輯要。王禎著農書。二書。是千年以來。

農家之衰然者。亦絕不及二物。又何望近代俗書也。白蠟之利。今世最盛于蜀。其次浙。烏曰。最盛于江浙。豈元人修書。詳于北產。聞見所限。未及遠徼吳蜀耶。抑邇年始食其利。前此未著耶。若吳蜀舊有。爲元人所遺。可見他方嘉種。亟宜遷貿。若宋元未有。近代始食其利。可見生財無盡。亟宜講求。恒農土著。安知頃畝之外。必求利物活人者。其責不在冥冥之民也。又曰。烏曰。楂之屬。但取膏油。似不入救荒品中。但膏油不可闕。而民間所用。多取諸麻菽荏菜。麻菽非穀耶。荏菜非穀也。藝荏菜者。非穀田耶。烏曰。之屬。比諸麻菽荏菜。有十倍之收。且取諸荒山隙地。以供膏油。而省麻菽以克糧。省荏菜之田以種穀。其益于積貯。不爲少矣。

漆。秦風曰。山有漆。

說文云。木汁可以髹物。一作漆。如水滴而下。生漢中山谷。梁益陝襄

皆有。金州者最善。廣州者性急易燥。今廣浙中出一種漆。六月取汁。漆物黃澤如金。即唐書所謂黃漆也。廣南漆作飴糖氣。沾沾無力。樹似榎而大。高二三丈。身如柿。皮白。葉似椿。花似槐。子似牛李子。木心黃。六月七月刻取。滋汁。

春分前移栽。易成有利。云臘月種。

取用者以竹筒釘入木中取汁或以剛斧斫其皮開以竹管承之滴汁則為漆也凡取時須荏油解破故淳者難得可重重別制拭之色黑如璧若鐵石者為上等黃嫩若蜂窠者不佳凡驗漆惟稀者以物蘸起細而不斷斷而復收更又

塗于乾竹上落之速乾者並佳試訣有云微扇先如鏡懸絲急似鈎撼成琥珀色打着有浮漚

農桑通訣曰用漆在燥熱及霜冷時則難乾得陰濕雖寒月亦易乾物之性也若苦霜人以油治之凡漆

器不問真偽送客之後皆須以水淨洗置牀薄上於日中半日許曝之使乾下晡乃收則堅牢耐久若不

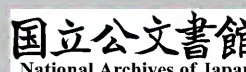
即洗者鹽醋浸潤氣徹則皺器便壞矣其朱裏者仰而曝之朱本和油性潤耐日故盛夏連雨土氣蒸熟

什器之屬雖不經夏用六、七、月、中、各、須、一、曝、使、乾、俗人見漆器暫在日中恐其多壞合著陰潤之地雖欲

愛慎朽敗更速矣

又曰凡木畫服靴箱碗之屬八五月盡七月九月中每經雨以布纏指指令熱微膠不動作光淨耐久若

不揩拭者地氣蒸熟徧上生衣厚潤微膠便皺動處起發颯然破矣



皂莢廣志曰雞栖子一名皂角。一名烏犀。一名懸刀。有三種。一種小如猪牙。一種長而肥厚多脂而粘。一種長而瘦薄枯燥不粘。以多脂為佳。今所在有之。樹高大。枝間有刺。夏開花。秋後實。

玄扈先生曰猪牙者良。其角亦有長尺一二寸者。種者二三月種不結角者。南北三面去地一尺。鑽孔用木釘釘之。泥封竅。即結。或曰樹不結鑿一大孔。入生鐵三五斤。以泥封之。便開花結子。既實以篾束其本數匝。木楔之。一夕白落。用以洗垢滌膩。最良。角與刺俱堪入藥。亦物之利益于世者。

櫻欄山海經曰石翠之山其木多櫻一名併欄。出嶺南。亦有之。木高一二丈。無枝條。葉大而圓。有皮如油。子樹杪。其下有皮。重疊。鬚之。每皮一匝。為一節。二旬一采皮。轉復生。上。六七月生黃白花。八九月結實。作房如魚子。黑色。九月十月采其皮用。

便民圖曰櫻欄二月間撒種。長尺許。移栽成行。至四尺餘。始可剝。每年四季剝之。半年一剝亦可。其皮作繩。入水千歲不爛。昔有人開塚。得一索。已生根。

李時珍曰櫻欄葉大如扇。上聳四散。岐裂。其莖三稜。四時不凋。其幹正直。身赤黑。皆筋絡。宜為鍾杵。亦可旋為器物。其皮有絲毛。錯縱如織。剝取縷解。可織衣帽。褥椅之屬。每歲必兩三剝之。否則樹必或不長也。

種 植 平 露 堂



柞爾雅曰柞郭璞注曰柞樹俗人呼柞為椽子以椽殼為柞斗以剡剡似斗

齊民要術曰宜於山阜之曲三徧熟耕漫散椽子即

勞之生則疇治常令淨潔一定不移十年中椽可雜

用一根值十文二十歲中屋椽一根值百錢柴在外斫去尋生

料理還復。

玄扈先生曰椽子儉歲可以為飯豐年牧猪食之可  
以致肥。

棟爾雅翼曰棟葉可以練物故謂之棟說文曰苦棟木也一名金

鈴子有雌雄兩種雄者無子根莖食之使人非不

開花實如圓棗

齊民要術曰以棟子于平地耕熟作壟種之其長甚

疾五年後可作大椽北方人家欲構堂閣先於三五

年前種之其堂閣欲成則棟木可椽

農桑通訣曰子熟時雨後種如種桃李法成樹移栽

棠梨爾雅曰杜甘棠又曰杜赤棠白者棠郭璞注曰今之杜梨

詩曰蔽芾甘棠毛云甘棠杜也詩義疏云今甘棠梨一名杜梨如梨而小味酢可食也唐詩曰有杜之杜

毛云杜即棠也與白棠同但亦有赤白美惡于赤白

色者為白棠甘棠也酢滑而美赤棠子澁而酢無味

赤棠木理赤可作弓幹案今棠葉有中染絳者有惟

中染土紫者杜則全不用其實三種則爾雅毛郭以

種植

平露堂

三

農文全書

為同。未詳也。丹鉛錄云。尹伯奇采梔花以濟飢。註言梔即山梨。乃今棠梨也。

齊民要術曰。棠熟時。收種之。否則春月移栽。八月初。

天晴時。摘葉薄布曬令乾。可以染絳。必候天晴時。少摘葉乾之。復晴

則摘慎勿頓收。若遇陰雨。則澀澀不堪染絳也。成樹之後。歲收絹一百疋。

多種利乃勝桑也。

附海紅。一名海棠梨。鄭樵通志云。海棠子。名海紅。即爾雅赤棠也。狀如木瓜而小。二月開花。入

熟。

柳上林賦曰。胥餘。又名越王頭。相傳林邑王與越王

鬪。化為柳子。其核猶有兩眼。故俗謂之越王頭。而其

葉猶如酒也。南州異物志曰。柳樹大三四圍。長十

丈。通身無枝。至百餘年。有葉狀如蕨菜。長丈四五尺。皆直竦指天。其實生葉間。大如升。外皮苞之。如蓮狀。

皮中核堅。過於石。裏肉正白如鷄子。著皮而腹內空。含汁。大者含升餘。實形團團然。或如瓜萐。橫破之。可

作爵形。並應器用。故人珍貴之。廣志曰。柳出交趾。家家種之。

交州記曰。柳子有漿。截花以竹筒承其汁。作酒飲之。

亦醉也。

寇宗奭曰。椰子。開之有汁。白色如乳。如酒。極香。別是

一種氣味。強名為酒。中有白瓠。形圓如括。擣上起細

壠。亦白色而微虛。其紋若婦人裙褶。味亦如汁。與着

殼一重白肉。皆可糖煎為菓。其殼可為酒器。如酒中

有毒則酒沸起。或裂破。今人漆其裏。即失用。柳子之意。

玄扈先生曰。柳用甚多。南中人樹之者。資生之類。大率在焉。

梔子。司馬相如賦曰。鮮支黃燦。註曰。即支子。佛書稱蘆蔔。又名林蘭。又

名越桃。又名禪友。有兩三種。小異。以七稜者為佳。三四月開花。夏秋結實。經霜乃收。蜀中有紅梔子。花紅色。染物則赭紅色。

齊民要術曰。十月選成熟梔子。取子淘淨。曬乾。至來春三月。選沙白地。斫畦區深一尺。全去舊土。却收地。

上濕潤浮土。篩細填滿畦區。下種稠密。如種茄法。細

土薄糝。上搭箔棚。遮日。高可一尺。旱時一二日用水

於棚上。頻頻澆洒。不令土脉堅塔。四十餘日。芽方出

土。薈治澆溉。至冬月。厚用蒿草藏護。次年三月移開。

相去一寸一科。鋤治澆溉。宜頻。冬月用土深擁根株。

其枝梢。用草包護。至次年三四月。又移。一步半一科。

栽成行列。須園內穿井。頻澆。冬月用土深擁。須北面。

莖籬障。以蔽風寒。第四年。開花結實。十月收摘。甑內。

微蒸過。曬乾用。梅雨時。以沃壤一團。插嫩枝其中。置

松畦內常灌糞水。候生根。移種亦可。

種樹書曰黃梔子。候其大時。摘青者曬收。至黃熟則

消花水矣。大朶重臺者。梅醬糖蜜製之。可作羹果。

檜玄扈先生曰。檜木生閩廣江右山谷間。橡栗之屬也。其樹易成。材亦堅韌。若修治令勁挺者。中為扛實。如橡斗。斗無刺。為異耳。斗中函子。或一或二。或三四。甚似栗而殼甚薄。殼中仁皮色如榧。瓢肉亦如栗。味甚苦而多膏油。江右閩廣人多用此油燃燈。甚明勝于諸油。亦可食。檜在南中為利甚廣。乃字書既無此字。而偏方雜記亦未之見。或直書為茶。尤非也。滿本草有櫛子。云小干櫛子。味苦澁。皮樹如栗。或者櫛櫛聲近。土俗音訛邪。其不言子可為油。或昔人未食其利。如烏白女貞之類耶。不敢傳會。姑志之以俟。

玄扈先生曰種檜法秋間收子時。簡取大者掘地作

一小窖。勿令及泉。用沙土和子置窖中。至次年春分

取出畦種。秋分後分栽。三年結實。

又曰作油法。每歲于寒露前三日。收取檜子。則多油

遲則油乾。收子宜晾之高處。令透風。樓上尤佳。過半

月則罅發。取去斗。欲急開。則攤曬一兩日。盡開矣。開

後取子曬極乾。入碓磴中碾細。蒸熟。榨油如常法。

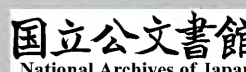
又曰檜油能療一切瘡疥。塗數次即愈。其性寒能退

濕熱。用造印色。生者亦不沁。或云以澤首。尤勝諸膏



方竹產澄州體如削成勁挺堪為杖桃源山亦有  
方竹隔洲亦出大者數丈寧波志云葛仙翁煉丹下  
定海靈峰植竹筋化為竹而方 斑竹即吳地稱湘  
妃竹者其斑如淚痕杭產者不如亦有二種出古辣  
者佳出陶虛山者次之土人裁為筋甚妙亦有大如  
甌者 棕竹有三種上曰筋頭梗短葉垂堪置書几  
次日短柄可列庭階次日樸竹節稀葉硬全欠溫雅  
但可作扇骨料耳性喜陰畏寒風冬月藏不通風處  
三月方可見天原不見日秋分後可分須出盆視其  
根鬚不甚堅固處劈開栽盆欲變化為盆則盆大更  
旺灌用浸豆水極肥舍此俱不堪用 猶竹一作茅  
竹又作毛竹幹大而厚異于眾竹人取以為舟 雙  
竹修篁嫩篠對抽並胤王子敬謂之扶竹 漸竹生  
蘄州以色瑩者為篔節疎者為筍帶鬚者為札 慈  
孝竹大叢長幹中聳群篠外護何陽高臺種茂 桐  
亭竹生雲夢南以七月望前生明年七月望前伐未  
期伐則音浮過期伐則音沉 龍竹每節二三寸

大徑七尺一節長丈二尺葉若焦出羅浮山  
竹生辰州山谷間高不盈尺細僅如針一徑尺竹  
為甌出湖湘 四季竹節長而圓中管籥生山石者  
音清亮 月竹每月抽筵不堪食出嘉定州 十二  
時竹產蘄州其竹繞節凸生地干十二字 篔筲竹  
出篔筲國可礪指甲新州有此種製成琴樣為礪甲  
之具用久微滑以酸漿漬之過宿快利如初亦可作  
箭 大夫竹凌雲圍三尺郵延一人伐此竹見內二  
仙翁相謂平生勁節惜為土六所伐遂騰空去 鳳  
尾竹纖小猗那植盆可作清玩 龜文竹產陽縣寶  
陀岩製扇甚奇 人面竹出剡山節極促四面參差  
竹皮如魚鱗面凸頗類人面 黑竹如藤色如鐵  
思摩竹出交廣筍自節生既成竹至春節中復生筍  
無節竹出瓜州 大節竹出黎毋山一節一丈疎  
節竹六尺一節 通竹出秦州直上無節 扁竹出  
濡湏 藤竹出占城 船竹出員丘 弓竹長百尋  
却曲如藤得木乃倚出東方質有文章須膏塗火灼  
乃見 沛竹出南荒長百丈 丹青竹葉黃碧丹相



間出熊耳山十抱竹出臨賀慈竹內實節疎性  
 弱形繁而細可代藤桂竹高四五丈圍二尺狀如  
 甘草而皮赤出南康以南傷人即死桃竹葉如棕  
 身似竹密節而實中厚理瘦骨蓋天成拄杖也出巴  
 渝間出豫者細文一節四尺北人呼為桃絲竹相  
 思竹出廣東兩兩生筭始興郡有筭竹大者圍二  
 尺長四丈交趾有筭竹八月為竹小春竹之萌  
 日筭竹之節曰約竹之叢曰筭竹之得風而體天屈  
 曰笑竹  
 死口筭

齊民要術曰宜高平之地近山阜尤是所宜黃白軟

土為良正月二月中斫取西南引根并莖芟去葉於

園內東北角種之令坑深二尺許覆土厚五寸竹性愛向

西南引故園東北角種之數歲之後自當滿園諺云  
 東家種竹西家治地為數歲而亦生也其居東北角  
 者老竹種不生亦不能滋養而亦生也皮故須取西南引少根也稻麥糠糞之糞下令和雜

不用水澆澆則淹死勿令六畜入園二月食淡竹筍四月

五月食苦竹筍蒸煑包酢其欲作器者經年乃堪殺

未經年者軟未成也

農桑通訣曰種竹宜去稍葉作稀泥於坑中下竹栽  
 以土覆之杵築定勿令腳踏水厚五寸竹忌手把及  
 洗手面脂水澆著即枯死月庵種竹法深濶掘溝以  
 乾馬糞和細泥填高一尺無馬糞礮糠亦得夏月稀  
 冬月稠然後種竹須三四莖作一叢亦須土鬆淺種

不可增上於株上泥若用鑿打實則筍不生

種時斬去稍仍

為架扶之使根不搖易活又法三兩竿作一本移其根自相持則尤易活也或云不須斬稍只作兩重架

尤妙夢溪云種竹但林外取向陽者向北而栽蓋根無

不向南必用雨下遇有西風則不可花木亦然諺云

栽竹無時雨下便移多留宿土記取南枝志林云竹

有雌雄雌者多筍故種竹常擇雌者凡欲識雌雄當

自根上第一枝觀之有雙枝者乃為雌竹獨枝者乃

為雄竹

種樹書曰種竹處當積土令稍高於傍地二三尺則

雨潦不浸損錢唐人謂之竹脚移時須是根塚大維

以草繩仍向背不失其舊為佳種竹須將竹毋斬去

只留四五尺仍斜植之用壅糖和泥抱根然後用淨

土傳其上或鋪少大麥於其中令竹根着麥上以土

蓋之其根易行一恣擇大竹就根上去三四寸許截

斷之去其上不用只以竹根截處打通節實以礫黃

末顛倒種之第一年生小竹隨即取之次年亦去之

至第三年生竹其大如所種者種時以舊茅茨夾土

則竹根尋地脉而生禁中種竹一二年間無不茂盛



園子云。初無他術。只有八字。疎種。密種。淺種。深種。疎

種。謂三四步種一棵。欲其地虛。行鞭密種。謂種雖疎。

每窠却種四五竿。欲其根密。淺種。謂其種時不甚深。

深種。謂種時雖淺。却用河泥壅之。竹林中有樹。切勿

去之。蓋竹為樹枝所礙。雖風雪不復欲斜。筍竹根多

穿害。皆砌。惟聚皂莢刺埋土中。障之。根則不過。或用

鐵屑栽。油麻。其尤妙。玄扈先生曰。筍竹根強。能害他

如深溝耳。或云以炭屑實之。移竹惟五月十三日謂之

竹醉日。又謂竹迷日。又謂龍生日。栽竹則茂盛。  
玄扈先生曰。五月實竹筍已出。生氣內放。故可移栽。

竹以六月為臘也。龍生竹醉。無理可通。或曰不必

五月。但每月二十日皆可。又一云。正月一日。二月二

日。三月三日。皆可種。無不活者。每月倣此。如要不間

年出筍。用正月一日。二月二日。又云。用辰日。山谷所

謂根雖辰日。斷筍看上番成。又曰。宜用臘日。杜少陵

詩。東林竹影薄。臘月更宜栽。然臘月之說。大謬。少陵

臘。正。指夏月。少陵通達。非業所及也。麥以五月為秋。

竹以六月為臘。冬伐竹不蛀。夏伐必蛀。正謂潤澤在

焉。故也。此論大謬矣。竹之滋澤。春發於枝葉。夏藏於榦。冬歸於

最佳但於林有損夏伐竹則根色而鞭皆爛然要好竹非盛夏伐之不可七八月尚可自此滋澤歸根而不中用矣如要竹不蛀取五月以前但此月以前竹不生皆根爛竹與菊根皆長向上添泥覆之為佳

晉起居注曰惠帝二年巴西郡竹生紫色花結實如

麥皮青中米白味甜

玄扈先生曰此恒有萬曆辛丑余鄉亦有此余嘗月見其米實

與稞麥不異耳

玄扈先生曰移竹泥梁須厚所云多留宿土是也平

地止掘深尺許將泥梁移置其上四週以鬆泥蓋之不用腳踏搥打日日以水澆之度其實乃已又須搭

架以防風搖又法移竹種離生枝節上四五節斫

斷即不帆風不須用架尤簡便若竹有花輒稿死花

結實如稞謂之竹米一竿如此久之則舉林皆然其

治之之法於初米時擇一竿稍大者截去近根三尺

許通其節以糞入之則止瑣碎錄云引竹法隔離埋

狸或猶於牆下明年筍自迸出竹以三伏內及臘月

中所者不蛀竹有六七年便生花所謂留三太四蓋

三年者留四年者伐太諺曰一人種竹十年盛十人

種竹一年盛言須大科移植方不傷其根也。若只二三幹作一科四面根皆斷斷安得有生氣耶。

又曰浙中人代園種竹甚有理所謂祖孫不相見也。余別有圖說此法甚得利而工人用竹者則以平園為勝。謂山間代園之竹嫩而不堅不如平地園林者。竹老而堅韌也。蓋事不能兩利如此。

又曰竹生花生實輒滿林枯死此有二病其一私者竹園既久根多蟠結故也。治之之法將園地分段掘起宿根間一段起一段使其根舒展次年還復盛矣。其一公者遍地皆然此必水滂之年或水災之後也。

此則無法可治。但不可因其枯瘁遽起竹根只須留以待之。一二年後自然復發。依然故林。倘是老園亦宜用間段掘根彼抽者不知此理逕自掘盡謂復栽之無論因循不栽即復栽豈能一二年遽盛耶。

又曰築竹為藩可禦大寇余謂南中宦遊者言之禦寇長策惟有村居者家有此藩而已。今南土苗亂或至村落無居人而不知作此何哉。此竹亦可移至北土而無人為我致之徒有舌敝唇焦耳。

築竹實中勁強有毒銳似

平露堂

種竹

刺虎中  
之則死

又曰種築竹以禦寇余曾為廣西大叅張叔翹言之  
渠寇至廣右賈捧入都大以吾言為然後安南之寇  
來侵土司沿江有築皆不能渡當益信余言不誣耳  
筍爾雅曰筍竹萌也說文曰笋竹胎也孫炎曰初生  
竹謂之筍詩義疏云筍皆四月生唯已竹笋八月生  
蓋九月成都有之簞冬夏生始數寸可煮以茗酒漫  
之可下酒及食又可米藏及乾以待冬月也

陸佃云  
字從旬

從日包之日為筍解之日為竹又曰

農桑通訣曰採筍之法視其叢中斜密者芟取之竹  
鞭方行處不宜採採則竹不繁採時可避露日出後  
掘深土取之半折取鞭根旋得投密器中以油單覆  
之勿令見風風吹則堅筍味甘美有毒惟香與薑能  
殺其毒煮宜久熟生則損人然食品之中最為珍貴  
故禮云加豆之實筍俎魚醢詩云其簍伊何維筍及  
蒲蓋貴之也

永嘉記曰含簞竹笋六月生迄九月味與箭竹笋相  
似凡諸竹笋十一月掘土取皆得長八九寸長澤民

家盡養黃苦竹，永寧南漢更年上筴，大者一圍五六寸，明年應上，今年十一月笋土中已生，但未出須掘土取，可至明年正月出土訖，五月方過，六月便有舍簕筍，舍簕筍迄七月八月九月，已有箭竹筍，迄後年四月竟年常有筍不絕也。種樹書曰：陰雨土虛則鞭行，明年筍莖交出也。竹譜曰：棘竹筍味淡，落人鬚髮，笠節出筍無味，鷄頭竹筍肥美，簕竹筍冬生者也。

食經曰：淡竹筍法，取筍肉五六寸者，按一宿出

孟令盡，煮糜一斗，分三升，煮一升，鹽目。

冷內竹筍，鹹糜中一日，拭之內淡糜中，五日可食也。  
茶爾雅曰：檟，苦茶。郭璞注曰：樹小似梔子，冬生，葉可煮作羹飲，今呼早采者為茶，

者為茗，一名舜蜀人名之，苦茶。茶經云：一日茶，二日檟，三日葭，四日茗，五日薺，早採曰茶，次日檟，又其次曰葭，晚曰茗，至薺則老葉矣。蓋以早為貴也。六經中無茶，蓋茶即茶也。詩云：誰謂荼苦，其甘如薺。以其苦而甘味也。南越志云：茗苦澀，亦謂之過羅，有高一尺者，有二尺者，有數丈者，有兩人合抱者，出巴山峽川，有建州大小龍團，始于丁謂，成于蔡君謨，熙寧末有旨，下建州製密雲龍一品，尤為奇絕。蜀州雀舌鳥嘴麥顆，蓋嫩芽，取形似之，又有片甲者，早春黃芽葉相抱，如片甲也。蟬翼葉軟薄，如蟬翼也。清異錄云：開寶中，寶儀以新茶飲予，味極美，奩面標云：龍陂山子茶。龍陂是顧渚山之別境，洪州鶴嶺茶，其味極妙。蜀之雅州蒙山頂，有露芽，穀芽皆云：火前者，言採造于禁火之前也。火後者，次之。一云：雅州蒙頂茶。

種茶  
平露堂

其生最晚，在春夏之交，常有雲霧覆其上，若有神物護持之，又有五花茶者，其片作五出花雲脚，出袁州界橋，其名甚著，不若湖州之研膏紫筍，烹之有綠脚垂下。吳淑賦云：雲垂綠脚，有紫筍者，其色紫而似筍。唐德宗每賜同昌公主饌，其茶有綠花紫英之號。草茶盛于兩浙，日注第一，自景祐以來，洪州雙井白芽製作尤精，遠在日注之上，遂為草茶第一。宜興滄湖出含膏，宣城縣有丁山，形如小方餅，橫鋪茗芽產其上，其山東為朝日所燭，號曰陽坡，其茶最勝。太守薦之京洛，人土題曰丁山陽坡橫文茶，一名瑞草魁。又有建州北苑先春，洪州西山白露，安吉州顧渚紫筍，常州宜興紫筍，陽羨春池，陽鳳嶺，睦州鳩坑，南劍石花露，銛芽，莢芽，南康雲居，峽州小江園，碧澗，蔡明月，蔡茶，東川獸目，福州方山露芽，壽州霍山黃芽，六安州小峴春，皆茶之極品。玉壘關外寶唐山有茶樹，產懸崖筍，長三寸五寸，方有一葉兩葉，太和山騫林茶，初泡極苦，澀至三四泡，清香特異，人以為茶。清陵收茶在四月，嫩則益人，粗則損人，樹如瓜，葉如梔子，花如白薔薇而黃心，清香隱然，實如檟，根如胡椒，蒂如丁香。

四時類要曰：熟時收取子，和濕沙土拌筐籠盛之，穰草蓋，不爾即凍不生。至二月中出種之於樹下，或北陰之地，開坎圓三尺，深一尺，熟斫著糞和土，每坑中種六七十顆子，蓋土厚一寸，強任生草，不得耘，相去二尺種一方，旱時以米泔澆，此物畏日，桑下竹陰地種之皆可。二年外方可耘治，以小便稀糞蠶沙澆，擁之，又不可太多，恐根嫩故也。大槩宜山中帶坡峻，若

於平地卽於兩畔深開溝壟洩水水浸根必死三年  
後收茶

玄扈先生曰茶之爲法釋滯去垢破睡除煩功則著  
矣其或採造藏貯之無法碾焙煎試之失宜則雖建  
芽浙茗祇爲常品故採之宜早率以清明穀雨前者  
爲佳過此不及然茶之美者質良而植茂新芽一發  
便長寸餘其細如針斯爲上品如雀舌麥顆特次材  
耳採訖以甌微蒸生熟得所生則味硬  
熟則味減蒸已用篋箱

薄攤乘濕畧揉之培勻佈火烘令乾勿使焦編竹爲  
焙裹箬覆之以收火氣茶性畏濕故宜箬收藏者必  
以箬籠剪箬雜貯之則久而不漚宜置頓高處令常  
近火爲佳凡煎試須用活水活火烹之故東坡云活  
水仍將活火烹者是也活水謂山泉水爲上江水次  
之井水爲下活火謂炭火之有焰者常使湯無妄沸  
始則蟹眼中則魚目纍然如珠終則泉湧鼓浪此候  
湯之法非活火不能爾東坡云蟹眼已過魚眼生颼  
颼欲作松風聲盡之矣茶之用有三曰茗茶曰末茶  
曰蠟茶凡茗煎者擇嫩芽先以湯泡去熏氣以湯煎

飲之、今南方多效此、然未子茶尤妙、先焙芽令燥、入磨細碾、以供點試、凡點湯多茶少則雲脚散、湯少茶多則粥面聚、鈔茶一錢七、先注湯調極勻、又添注入迴環擊拂、視其色鮮白着盞無水痕爲度、其茶既甘而滑、南方雖產茶而識此法者甚少、蠟茶最貴而製作亦不凡、擇上等嫩芽細碾入羅、雜腦子諸香膏油調齊如法印作餅子、製樣任巧、候乾仍以香膏油潤飾之、其製有大小龍團帶勝之異、此品惟充貢獻民間罕見之間、有他造者色香味俱不及、蠟茶珍藏既久、點時先用溫水微漬、去膏油、以紙裹搥碎、用茶鈴微炙、旋入碾羅、旋碾則色日、經宿則色昏、新者不用漬、茶鈴屬金鐵爲之、砧用石、椎用木、碾餘石皆可、茶之用、筆胡桃松實脂麻杏栗任用、雖失正味亦供咀嚼、然茶性冷、多飲則能消陽、山谷益以薑鹽煎飲、其亦以是歟、因併及之、夫茶靈草也、種之則利博、飲之則神清、上而王公貴人之所尚、下而小夫賤隸之所不可闕、誠民生日用之所資、國家課利之一助也、

又曰博物志云、飲真茶令人少眠、此是實事、但茶佳



乃效。又須末茶飲之，但葉烹者不效也。

菊爾雅曰：鞠治臍。

郭璞註曰：今之秋華菊也。埤雅云：鞠窮也。花事至此而窮，種有數百。

另有譜：黃白者皆可入藥，其莖青而作蒿氣者俱不堪，蕙也。非菊也。苗可入茶，花子入藥。然野菊大能瀉人，惟真菊延年。花乃黃中之色，氣味和正。花葉根實皆長生藥，其性介烈，不與百花同盛衰。是以通仙靈甘菊花大如錢，花邊草葉中一大平心色黃，苗可鹽滾湯，練過茶花可供藥，造酒真菊延齡，野菊瀉人，不可不辨。

務本新書曰：宜白地栽甜水澆，苗作菜食，花入藥用。

三四月帶根土掘出作區，下糞水調成泥，擘根分栽。

每區一二科，後極滋亂。

玄扈先生曰：凡藝菊有六事：一貯土擇肥地，一方冬

至後以純糞瀝之，候凍而乾，取其土浮鬆者，置場地

之上，再糞之，收水後乃收於室中，春分後出而曬之。

日數次翻之，去其虫蟻，及其草梗，草梗不去則蒸而

腐焉。是生紅虫，生土蠶，生蚯蚓，為菊之害，土淨矣，乃

善藏以待登盆之需，登盆也，俱用此土。又以待加盆

之需，菊登於盆，或遭三日以上之雨，土實根露，則以

土加而覆之。一則一日之曝，不枯其根。一則收雨之

澤，不爛其根。二留種，冬初而菊殘也，一衰即并莢葉

而太其上莖其幹留五六寸焉。或附於盆，或出於盆。理之圃之陽，鬆土之內，臘之月，必濃糞澆之。以數次。菊之性耐於寒，故須土糞多，則煖而不冰，可以壯菊。本可以禦隆寒，可以潤澤而不至於枯燥。三分秧，春分之後，是分菊秧，根多鬚而土中之莖黃白色者，謂之老，鬚少而純白者，謂之嫩，老可分，嫩不可分。分之於新鋤之鬆地，不宜太肥，肥則籠菊頭而不能長。發陰天之天，可分有日分之，則枯乾而難活。種之其宿上也蓋太，否則恐有垂子之害。既秧於土矣，以越席架而覆之。毋令經日經日，則難醒。每日晨灌之。晚之。天之陰不可傷於水，秧心發芽矣，可太其覆席，先用半糞之水，復用肥水灌之，葉上不可以沾糞，沾之則葉枯。用河之水，則純河之水，用井之水，則純井之水，不可雜焉。四登盆，立夏之候，菊苗成矣，可五六寸許，是爲上盆之期，將上盆也。數日不可以澆灌，使苗受勞而堅老。則在盆可以耐日，起秧苗也，掘根之土必廣而大，少則露根而傷其本。用臘前所澆之土壅之，其灌也視陰晴而爲增損，使土壯而入根，服盆而

生葉則用肥水灌之。久雨加臘土以浥之。其種也根深則不耐水。淺不耐日。隨土而稍深焉。蓋菊之根其生也向上。故常覆土爲加五理。緝菊之尺許矣。是宜理緝欲長也。則去其旁枝。欲短也。則去其正枝。花之朶視其種之大小而存之。大者四五朶焉。次者七八朶焉。又次十餘朶焉。小者二十餘朶焉。惟甘菊寒菊獨梗而有干花。不可去也。六護養菊稍長也。竹而縛之。毋令風得搖之。雨之久也。宜出水。盆內亦然。菊傷之多蟻也。則以鼈甲置於傍。蟻必集焉。秋之遠所。夏至之前後。有虫焉。黑色而硬殼。其名曰菊虎。晴暖而飛出。不出於巳午未之三時。宜候而除之。菊之爲菊。虎所傷也。傷之處。仍手微摘之。磨去其牙。虫毒可以免。秋後之生虫如虎之多也。必多栽。易壯盛之菊於圃之周。菊有香焉。蟻上而糞之。則生虫。虫長而蟻又食之。則菊籠頭而不長。其虫之狀如白虱。以棕線作帚而刷之。扇以承之。揮之於遠所。秋後而不見虫也。宜認糞跡。是有象榦之虫。其色與榦無殊也。生於葉底上。半月在於葉根之上。榦下。半月在於葉根之下。

榦凡草木盡然其膏肓以晦或破榦取之以紙撚縛朔為升降故耳此物理也

之常以水而潤其紙條花乃無恙或用鐵線磨為邪  
鋒之小刀上半月於蛙眼向上而搜虫下半月在蛙  
眼向下而搜虫有菊牛焉沿之則萋種臺葱則可以  
辟麻雀愛取菊之葉而為巢取之則萋四之月雀乃  
為巢時宜慎也

農政全書卷之三十九終

農政全書卷之四十一

特進光祿大夫太子太保禮部尚書兼文淵閣大學士贈少保謚文定上海徐光啓纂輯

欽差總理糧儲提督軍務兼巡撫應天等處地方都察院右僉都御史東陽張國維鑒定

直隸松江府知府穀城方岳貢同鑒

種植

雜種下

紅花博物志曰張騫得種於西域

一名紅藍一名黃藍以其花似藍也

今處處有之色紅黃葉綠有刺夏開花  
下有棊花出棊上林中結實大如小豆

齊民要術曰花地欲得良熟二三月間俟雨後速下

或漫散種或耨下一如種麻法亦有鋤耨而掩種者

子科大而易料理花出欲日日乘涼摘取不摘則乾摘必

須盡餘留即合五月子熟拔曝令乾打取之子亦不用鬱澀五月

種晚花春初即留子入五月便種若待新花熟後取子則太晚矣七月中摘深色

鮮明耐久不黧勝春種者負郭良田種頃者歲收絹

三百疋一頃收子二百斛與麻子同價既任車脂亦

堪為燭即是直頭成米二百石米已當穀田三百疋絹端然在外一頃收

花日須百人摘以一家手力十不充一但駕車地頭

每日當有小兒僮女百十餘羣自來分摘正須平量

中半分取是以單夫隻妻亦得多種

便民圖纂曰八月中鋤成行壟春穴下種或灰或雞

糞蓋之澆灌不宜濃糞次年花開侵晨採摘微搗去

黃汁用青蒿蓋一宿捻成薄餅晒乾收用勿近濕墻

壁去處

齊民要術曰殺花法摘取即確持使熟以水淘布袋

絞去黃汁更擣以粟飯漿清而醋者淘之又以布袋

絞汁即收取染紅勿弃也絞訖著甕器中以布蓋上

雞鳴更擣以粟令均於蓆上攤而曝乾勝作餅作餅

者不得乾令花浥鬱也

又曰作胭脂法預燒落藜藜藿及蒿作灰

無者即草灰亦得

以湯淋取清汁

初汁純厚大醞即放花不中用惟可洗衣取第三度湯者以用菜花和使

好色也

揉花

十許變糝盡乃生

布袋絞取純汁著甕碗中取醋

石榴兩三個劈取子擣破少著粟飯漿水極醋者和

之布絞取瀝以和花汁

若無石榴者以好醋和飯漿亦得若復無醋者清飯漿極

酸者亦得空用之

下白米粉大如酸棗

粉多則白

以淨竹箸不膩

者良久痛攪蓋冒至夜瀉去上清汁至淳處止傾著

山練角袋子中懸之明日乾浥浥時捻作小瓣如半

麻子隨乾之則成矣

又曰合香澤法如清酒以浸香

夏用冷酒春秋溫酒令煖冬則小

香

俗人以其似丁子則為丁子香也

藿香苜蓿蘭香凡四種以新

絲裹而浸之

夏一宿春秋再宿冬三宿

用胡麻油兩分猪腹

腹宜作脍

或一分內銅鐺中即以浸香酒和之前數沸後便緩

火微煎然後下所浸香煎緩火至暮水盡沸定乃熟

以火頭內澤中作聲者水未盡有煙出無聲者水盡也

澤欲熟時下少許青蒿

以發色綿幕鎊甬瓶口瀉

又曰合面脂法牛髓

牛髓少者用牛脂和之若無髓空用脂亦得也

溫酒浸

丁香藿香二種煎法如煎法一同合澤亦著青蒿以

發色綿濾著瓷漆盞中令凝若作脣脂者以熟茅和

之青油裹之其冒霜雪遠行者常齧蒜令破以揩脣

既不劈裂又令辟惡賊面患皴者夜燒梨令熟以糠湯洗面訖以煖梨汁塗之令

不皴亦連染布嚼以塗面亦不皴也

又曰合手藥法取豬脰一具摘去其脂合蒿葉於好酒中

痛按使汁甚滑白桃人二七枚去黃皮研碎酒解取其汁以綿裹

之打碎著脰汁中仍浸置勿

軟滑冬不皴

又曰作紫粉法用白米英粉三分胡粉一分不著胡粉不著

人和合勻調取葵子熟蒸生布絞汁和粉日曝令乾

若色淺者更蒸取汁重染如前法

又曰作米粉法染米第一粟米第二如用一色純第

使甚細簡去碎者各自純作莫雜餘種其雜米糯米小麥黍米榛米作者不

得於糟中下水脚踏十遍淨淘水清乃止大甕中

多著冷水以浸米春秋則一月夏則二十日冬則六日唯多日佳不須易

水臭爛乃佳日若淺者粉不潤美日滿更汲新水就甕中沃之

種植 平露堂

以手把攪淘去醋氣多與徧數氣盡乃止稍出著一  
砂盆中熟研以水沃攪之接取白汁絹袋濾著別甕  
中麤沉者更研之水沃接取如初研盡以杷子就甕  
中良久痛拌然後澄之接去清水貯出淳汁著大盆  
中以板一向攪勿左右迴轉三百餘匝停置蓋甕勿  
令塵汚良久清澄以杓徐徐去清以三重布帖粉上  
以粟糠著布上糠上安灰灰濕更以乾者易之灰不  
濕乃止然後削去四畔麤白無光潤者別收之以  
光潤者名曰粉英麤粉米皮所其中心圓如鉢形酷似鴨子白  
是以光潤也無風塵好日時書  
布於牀上刁削粉英如曝之乃至粉乾足將作于痛  
接勿住痛接則滑美擬人容作餅及作香粉以供粧。  
摩身體。  
不接則澀惡

又曰作香粉法唯多著丁香於粉合中自然芬馥亦有  
愛香水絹和粉者亦有水沒香以汁澆  
粉者皆損色又賣香不如全署合中也

玄扈先生曰苗生嫩時亦食其子搗碎煎汁入醋拌  
蔬食極肥美又可為車脂及燭

藍爾雅曰歲馬藍郭璞注曰今大葉冬藍也李時  
珍曰藍凡有五種蓼藍葉如蓼五



六月開花成穗淺紅色子亦如蓼歲可三刈松藍葉如白菘馬藍葉如苦蕒吳藍長莖如蒿而花白木藍長莖如決明葉似槐七月開花淡紅色別有一種甘藍可食

齊民要術曰藍地欲得良三徧細耕三月中浸子令

芽生乃畦種之治畦下水一同葵法藍三葉澆之晨

再澆之 孳治令淨五月中新雨後即接濕耬耩拔栽夏

正曰五月洛翟藍蓼玄扈先生曰三莖作一科相去

栽時宜併功急手無令地燥也八寸 栽時既濕自背不急鋤堅確也 五徧為良七月中作坑令受百

許束作麥稈泥泥之令深五寸以苦蔽四壁刈藍倒

立於坑中下水以木石鎮壓令沒熱時一宿冷時再

宿澆去荻內汁於甕中率十石甕著石灰一斗五升

急拌普彭反 之一食頃止澄清瀉去水別作小坑貯藍

澱著坑中候如強粥還出甕中盛之藍澱成矣種藍

十畝敵穀田一頃能自染青者其利又倍矣

崔寔曰榆莢落時可種藍五月可刈藍六月種冬藍

冬藍木藍也 農桑通訣曰木藍松藍可以為澱者蓼藍但可染碧

不堪作澱藍一本而有數色刮行青綠雲碧青藍黃

豈有青出于藍而青於藍者乎藍非獨可染青絞其

汁飲之、最能解蟲蟲豸諸藥等毒不可闕也、

便民圖纂曰、正月中、以布袋盛子浸之、芽出、撒地、

用糞灰覆蓋、待放葉、澆水糞長二寸許、分栽成行、仍

用水糞澆活、至五六月、烈日內、將糞水滌葉上、約五

六次、俟葉厚、方割離土二寸許、將梗葉浸水缸內、晝

夜濾淨、每缸內、用礦灰色清者灰八兩、濃者九兩、以

木杓打轉、澄清去水、是謂頭靛、其在地舊根旁須去

草淨澆灌一如前法、待葉盛、亦如前法收割浸打、謂

之二靛、又俟長、亦如前澆灌、斫則齊根浸打、法亦同

前謂之三靛、其濾出粗壅田亦可、

紫草爾雅曰、藐、苾草、

郭璞註曰、一名紫萸、廣志曰、隴西紫草紫之上者本草經曰

一名紫丹、博物志曰、平氏山之陽、紫草特好也、

齊民要術曰、黃白軟良之地、青沙地亦善、開荒黍稷

下大佳、性不耐水、必須高田、秋耕地、至春、又轉耕之

三月種之、耬耩地、逐壟手下子、

良田一畝用子二升、薄田用子三升、下

訖、勞之、鋤如穀法、唯淨為佳、其壟底草則拔之、

壟底用鋤

則傷紫草

九月中子熟刈之、候稔、

芳蒲反

燥、載聚打取子、

濕載

子則鬱泥

卽深細耕、

不細不深則失草矣

尋壟以耙耬取整理、

收草宜併

手力速竟為良一扼隨以茅結之擘葛彌善四扼為一頭

當日則斬齊顛倒十重許為長行置堅平之地以板

石鎮之令扁濕鎮直而長燥鎮則兩三宿豎頭著日

中曝之令涸涸然不曝則鬱黑五十頭作一洪洪十

頭向外以葛纏絡著敞屋下陰涼處棚棧上其棚下勿使驢

馬糞及人溺又忌煙皆令草失色其利勝藍若欲久

停者入五月內著屋中閉戶塞向密泥勿使風入漏

氣過立秋然後開草出色不異若經夏在棚棧上草

便變黑不復任用

務本新書曰種訖拖瓶擺之或以輕鈍碾過秋深子

熟旁去其土連根取出就地鋪穢頗乾輕振其土以

茅策束切去虛稍以之染紫其色殊美

附地黃種須黑良田五徧細耕三月以上旬為上時

中旬為中時下旬為下時一畝下種五石其種還用

三月中掘取者逐犁後如禾麥法下之至四月末五

月初生苗訖至八月盡拾月初根成中染若須留為

種者即在地中勿掘之待來年三月取之為種計一

畝可收根三十石有草鋤不限徧數鋤時別作小刃

鋤。勿使細土覆心。今秋收訖。至來年更不須種。自生也。唯鋤之如此得四年不要種之。皆餘根自出矣。  
枸杞。爾雅曰。杞。枸。檣。郭璞註曰。今枸杞也。一名枸棘。一名苦杞。一名甜菜。一名地節。一名羊乳。枸杞二木。名。此木棘如枸之刺。莖如杞之條。故兼稱之。處處有之。春生。苗葉軟薄。堪食。其莖幹高三五尺。叢生。六七月開花。紅紫色。隨結實。微長。生青熟紅。味甘美。根皮名地骨皮。古以韋山為上。近以甘州者為絕品。今陝之蘭州靈州以西。並是大樹。子圓如櫻桃。乾時可作食。其生。

種樹書曰。收子及掘根。種于肥壤中。待苗生。剪為蔬食。其生。

博聞錄曰。種枸杞法。秋冬間收子。淨洗日乾。春耕熟地。作町。闊五寸。紐草。稔如臂大。置畦中。以泥塗草稔上。然後種子。以細土及牛糞蓋。令徧苗出。頻水澆之。又可插種。

務本新書曰。枸杞宜故區畦種。葉作菜食。子根入藥。秋時收好子。至春畦種。如種菜法。又三月中。苗出時。移栽如常法。伏內壓條。特為滋茂。一法截條長四五指許。掩於濕土地中亦生。

農桑通訣曰。春夏採葉。秋採莖實。冬採根。朱孺子幼。

事道士王元正居大若巖汲于溪見二花犬因逐之  
入于枸杞叢下掘之根形如二犬食之忽覺身輕諺  
云去家千里勿食蘿摩枸杞言其補精氣也

茱萸禮記曰三牲用藜注曰藜茱萸也李時珍曰此即欖子也蜀人呼為艾子

楚人呼為辣子古人謂之藜及檄子因其辛辣皆

慘服使人有殺毅黨然之狀故有諸名蘇恭謂茱萸之開口者為食茱萸粒緊小色青綠

子馬志謂粒大色黃黑者為食茱萸粒緊小色青綠者為吳茱萸山茱萸則不任食也其樹處處有之

江淮蜀漢猶多木高丈餘三月開花七八月結實

齊民要術曰二月栽之宜故城隄冢高燥之處凡於城上

種蒔者先宜隨長短福壟停之經年然後於壟中種

樹木尚小候實開便收之挂著屋裏壁上令陰乾勿

使煙熏煙熏則若而不辛也用時去中黑子肉醬魚鮮偏可所用

萬畢術曰井上宜種茱萸茱萸葉落井中有化水者

無瘟病

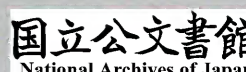
風土記曰俗尚九月九日謂之上九茱萸到此日氣

烈熟色赤可折其房以插頭云辟惡氣禦冬

決明爾雅曰薺苳郭璞注曰藥草決明也即青箱子有二種一種馬蹄決明入藥最良

一種茫茫決明又小異二種皆可作酒麴嫩苗及花角惟茫茫可食馬蹄韌苦不堪食也

四時類要曰二月取子畦種同葵法葉生便食直至



秋間有子若嫌老，畚種亦得。若入藥，不如種馬蹄者。博聞錄曰：園圃四旁宜多種。蛇不敢入。

黃精，博物志曰：天老云，太陽之草名黃精。詳見救荒本草

四時類要曰：二月擇取葉相對生者，是真黃精。擘長

二寸許，稀種之。一年後甚稠，種子亦得。其葉甚美，入

菜用，其根堪為煎，木與黃精，仙家所重。

五加，異物志云：文章作酒，能成其味。以金買草，不言

其貴。即五加也。一名五花，一名文章草，一名白刺，一名追風使，一名木骨，一名金盞，一名豺漆，一名

封節，又名五佳。玄扈先生曰：取根深掘肥地，二尺埋一根，令沒舊根。

甚易活，苗生從一頭剪取，每剪訖，鋤土壅之。久服，輕

身耐老，明目，下氣補中，益氣精堅，筋骨強，志意葉可

作蔬菜食。五七月採根，陰乾，造酒，有服五加皮散而

獲延年者，不勝計。或即為散，以代湯茶，餌之，驗亦同。

又曰：正二月取枝插，亦易活。

百合，一名翻，一名強瞿，一名蒜腦，一名夜合。根如胡蒜

數十片相累，或云是蛭蚓相纏結變作之。其葉短而闊，微似竹葉，白花四垂者，百合也。葉長而狹尖，如柳葉，紅花不四垂者，山丹也。莖葉似山丹，而高，紅花帶黃，而四垂，上有黑斑點，其子先結在枝葉間者，卷丹。

也。又有一種色微綠者，開花最遲，俗名真百合。

四時類要曰：二月種百合，此物尤宜雞糞，每坑深五

寸，如種蒜法。

又云：取根曝乾搗為麩，細篩，甚益人。

玄扈先生曰：宜肥地，加雞糞，熟鋤，春取根大者，劈雜

于畦中，如種蒜法，五寸一科，二月半鋤之，滿三遍則

不鋤，不長三年大，如盛頻澆，則花開爛熳，清香滿庭。

秋分亦可分。

薏苡漢書曰：馬援在交趾，常創薏苡，載還為種。一名

一名屋茨，一名薏米，一名鮮蠶，一名薏珠，一名薏實。

薏苡，一名薏米，一名鮮蠶，一名薏珠，一名薏實。薏苡，一名薏米，一名鮮蠶，一名薏珠，一名薏實。

真薏苡也，可粥，可麩，可同米釀，其一種圓而殼厚者，即菩提子也。

玄扈先生曰：九月霜後收子，至來年三月中隨耕地

於壟內點種，撈蓋，令平，有草則鋤。

芭蕉

廣志曰：芭蕉，一曰芭蕉，或曰甘蕉，莖如荷葉，重皮相裹，大如孟升，子有角，子長六七寸，有蒂三

四寸，角著，蒂生為行列，兩兩共對，若相抱形，剝其上皮，色黃白，味似葡萄，甜而脆，亦飽人，其根大如芋，魁

大一石，青色，南方異物志曰：甘蕉，草類，望之如樹，株大者一圍餘，葉長一丈，或七八尺，廣尺餘，華大如

酒杯，形色如芙蓉，莖末百餘子，大名為房，根似芋，魁大者如車轂，實在華中，每華一闔，各六子，先後相次

子不俱生，華不俱落，此蕉有三種，一種子大如拇指，長而銳，有似羊角，各羊角蕉，味最甘好，一種大如雞

與有似羊乳味微減羊角蕉一種蕉大如藕長六七寸形正名方蕉少其味最弱其莖如芋取澁而煮之則如絲可紡績玄扈先生曰今南中獨漳浦甘蕉絕美味

齊民要術曰其莖解散如絲織以為葛謂之蕉葛雖

好色黃白不如葛色出交趾建安

志曰甘蕉如飴蜜甚美食之四五枚可飽而餘

滋味猶在齒牙間顧微廣州記曰甘蕉與吳花實根

葉不異直是南土暖不經霜凍四時花葉展其熟甘

未熟時亦苦澀玄扈先生曰此謬矣吳下所有者蕞荷也

詩曰焉得諼草註曰諼草忘憂婦人佩其花則生

丹棘吳人謂之療愁有單臺有重臺有秋萱有夏萱又有一種以色言之則名金萱以香言之名麝香萱五月開花姿韻可愛今田野間處處有之

玄扈先生曰春間芽生移栽宜稀一年自稠密矣

春剪其苗若枸杞食至夏則不堪食種時用根向上

葉向下當年開花皆千葉也

又曰五月採花八月採根今人多採其嫩苗及花跗

作俎食

芥藍王神農桑通訣曰芥之嫩者為芥藍極脆東坡詩云芥藍如菌蕈脆美牙頰響玄扈先生曰

芥藍芥屬也葉色如藍故南人謂之芥藍仍可擘取食故北人謂之擘藍其葉大于菘根大于芥臺苗大



于白芥子大于蔓菁花淡黃色其苗葉根心俱任爲  
蔬子可壓油亦四時可種四時可食大略如蔓菁也  
但食根之菜如芥蘆菘蔓菁之屬魁皆在土中此則  
魁在土上爲異耳收根者須四五月種少長孽食其  
葉漸孽魁漸大八九月并根葉取之葉作菹或作乾  
菜根剝去皮或煮食或糟藏醬豉留根至明春復發  
苗可採食三月花四月  
實子每畝收可三四石

玄扈先生曰種芥藍宜耕熟地厚壅之土強者多用  
草灰和之耕熟後或漫散子取次耘之或種苗長數  
寸移植之或就平地種或作埒大略與種蔓菁同法  
但須疎行則魁大子多每本令相去一尺餘

又曰凡菜種多冬榮夏枯獨芥藍乾枯收子之後根  
復生藥經數年不壞蓋一種之後無論子粒傳生即  
原本亦供數年採拾冬月悉取葉空留根來年亦上  
或并斫去大根稍存入土細根來年亦生

又曰芥藍莖葉用芝麻油煮如常煮菜法食之并軟  
其汰能散積痰其葉及子亦能消食積解麵毒

又曰菜名藍者不止因葉色似藍北人直用作澱可  
染綉帛勝于福青

導魯頌曰薄採其茹註云茹是葵也詩義疏云茹與

著手中滑不得停也莖大如箸皆可生食又可約滑  
羹江南人謂之尊菜或謂之水葵本草云雜鯉魚作

美亦逐水而性滑謂之淳菜  
或謂之水芹服食之不可多

齊民要術曰近陂湖可於湖中種之近流水者可決  
水為池種之以深淺為候水深則莖肥葉少水淺則  
葉多而莖瘦葦性易生一種永得宜潔淨不耐污糞  
穢入池即死矣種一斗餘許足用

葦爾雅曰葦醜芽葭華葉廉葭蘆莢亂其萌蘆郭璞註曰

葦其類皆芽莠葭即今蘆也兼似萑而細葭葦也莢似葦而小實中今江東呼蘆笋為葦然則蘆葦之類其初生者皆名葦花名蓬葦詩疏云亂或謂之荻至秋堅成即刈謂之葦生下濕地長丈許今處處有之農桑輯要曰葦四月苗高尺許選好葦連根栽成土墩如碗口大於下濕地內掘區栽之縱橫相去一二

尺欲得力則密栽至冬放火烧過次年春芽出便成好葦十

月後刈之

一法二月熟耕地作壟取根臥栽以土覆之次年成

葦

又壓栽法其葦長時掘地成渠將莖祛倒以土壓之  
露其梢凡葉向上者亦植令出土下便生根上便成  
筭與壓桑無異五年之後根交當隔一尺許斫一鏤  
即滋旺矣其花絮沾濕地即生蘆然不如根栽者

三月初生其心挺出其下本大如箸上銳而細有黃黑勃著之汗人手把取正白噉之甜脆一名蓬蕩揚州謂之馬尾幽州謂之旨葦

蒲爾雅曰莞苻離其上蒿郭璞註曰今西方人呼蒲為莞蒲蒿謂其頭臺首也

今江東謂之苻離西方亦名蒲蒿中莖為蒿用之為席又名甘蒲又名醮石花上黃粉名蒲黃

農桑通訣曰四月揀綿蒲肥旺者廣帶根泥移出于水地內栽之次年節堪用其水深者白長水淺者白短

玄扈先生曰春初生嫩葉出水時取其中心入地白美周禮所謂蒲葷也亦可燥食蒸食及晒乾磨粉作

餅食詩曰惟笋及蒲是矣八九月收葉可作扇又可作包裹

蕭草玄扈先生曰小暑後斫起以備織蓆留老根在田壅培發苗至九月間鋤起擘去老根將苗去稍分栽如插稻法用河泥與糞培壅清明穀雨時復用糞或豆餅壅之即耘草立梅後不可壅若灰壅之則生蟲退色

燈草玄扈先生曰種法與蓆草同最宜肥田瘦則草

細五月斫起晒乾以尖刀釘板橈上割開其心可點  
燈及爲燭心其皮可製雨篲

農政全書卷之四十一

特進光祿大夫太子太保禮部尚書兼文淵閣大學士贈少保謚文定上海徐光啓著  
欽差總理糧儲提督軍務巡撫應天等處地方都察院右僉都御史東陽張國維鑒定

直隸松江府知府 穀城方岳貢同鑒

牧養

六畜 雜附

禮記月令曰季春之月合累牛騰馬遊牝于牧累騰皆乘  
仲夏之月遊牝別羣則繫騰駒孕任欲止爲其  
仲冬之月牛馬畜豕有放逸者取之不詰也

陶朱公曰子欲速富當畜五特

牛馬猪羊驢五畜之特然畜特則速富之

也術

齊民要術曰服牛乘馬量其力能寒温飲飼適其天性如不肥充繁息者未之有也

凡馬驢駒初生忌灰氣遇新出爐者輒死

經雨者則不忌

四時類要曰凡驢馬牛羊收犢子駒羔汰

常于市上伺候舍重

番欲生輒買取駒一百五十日羊羔六十日皆能自活不復藉乳乳母好堪為種產者因留之以為種惡者還賣不失本價坐羸駒犢還更買懷子孕者一歲之中牛馬驢得兩番羊得四倍羊羔臘月正月生者留以作種餘月生者剝而賣之用二萬錢為羊本必歲收千口所留之種率皆精好與世絕殊不可同日而語之何必羔犢之競又羸駒之利也羔有死者皮好作裘緝肉好作乾腊及作肉醬味又甚美

玄扈先生曰居近湖草廣之處則買小馬二十頭大

騾馬兩三頭又買小牛三十頭大特牛三五頭耕草

屋數十間使二人掌管牧養二人仍各授一便業以

為日用飲食之資久而羣聚增人牧守湖中自可任

以休息養之得法必致繁息且多得糞可以壅田

馬爾雅曰駒駝馬又曰宗廟齊毫戎事齊力田獵齊

足

郭璞註曰齊毫尚純也齊力尚強也齊足尚疾也

相馬經曰馬頭為王欲得方目為丞相欲得光脊為



欲弓曲。下欲直。素中欲廉而張。素鼻孔上陰中欲得平。下股

主人欲小。股裏上近前也陽裏欲高則怒。股中上額欲方而

平。八肉欲大而明。耳下玄中欲深。近牙耳欲小而銳如

削筒。相去欲促。鬚欲載中骨高二寸。鬚中骨也易骨欲直

眼下直。頰欲開赤長。膺下欲廣一尺以上。名曰挾。一作

扶尺。能久走。鞅欲方。前頰喉欲曲而深。胸欲直而出。間

前鳧間欲開。望視之如雙鳧。頸骨欲大。肉次之。髻欲

極而厚且折。季毛欲長多覆肝肺無病。髮後毛是背欲短

而方。脊欲大而抗。膂筋欲大。夾脊筋也飛鳧見者怒。胸欲

三府欲齊。兩脇及中骨也尻欲頽而方。尾欲減。本欲大。背肋

欲大而窪。名曰上渠。能久走。龍超欲廣而長。并肉欲

大而明。脾外肉也輔肉欲大而明。前脚膂欲充腔小。腔季

肋欲張。短肋懸薄欲厚而緩。膈虎口欲開。股腹下欲平

滿。善走。名曰下渠。日三百里。陽肉欲上而高起。髀外近前

髀欲廣厚。汗溝欲深明。直肉欲方。能久走。髀後肉也輸一作

翰鼠欲方。直肉下也胸肉欲急。髀裏也間筋欲急短而減。善

細走。輸鼠下筋機骨欲舉。上曲如懸匡。馬頭欲高。距骨欲

出。前間骨欲出。前後曰蹄骨也。外鳧臨附蹠欲大。前後目。夜

股欲薄而博善能走

後髀前骨

臂欲長而膝本欲起有力

前脚膝上句前

肘後欲開能走膝欲方而痺髀骨欲短兩肩

骨欲深名曰前渠怒蹄欲厚三寸硬如石下欲深而

明其後開如鶴翼能久走相馬從頭始頭欲得高峻

如削成頭欲重宜少肉如剝兔頭壽骨欲得大如懸

絮苞圭石

壽骨者髮所生處也

白從額上入口名俞膺一名的

顛奴乘客死王乘乘市大克馬也馬眼欲得高眶欲

得端正骨欲得成三角睛欲得如懸鈴紫艷光目不

四滿下脣急不愛人又踐不徒食目中縷貫瞳子者

五百里下上徹者千里睫亂者傷人目下而多白畏

驚瞳子前後肉不滿皆凶惡若旋毛眼眶上壽四十

年值眶骨中三十年值中眶下十八年在目下者不

借睛却轉後白不見者喜旋而不前目睛欲得黃目

欲大而光目皮欲得厚目上白中有橫筋五百里上

下徹者千里目中白縷者老馬子目赤睫亂齧人反

睫者善奔傷人目下有橫毛不利人目有火字在者

壽四十年目偏長一寸三百里目欲長大旋毛在目

下名曰承泣不利人目中五采盡具五百里壽九十



年良多血氣也。驚多赤青，肝氣也。走多黃，腸氣也。材知多白，骨氣也。材多黑，腎氣也。驚用策，乃使訛也。白馬黑目，不利人。目多白，却視有態，畏物喜驚。馬耳欲得相近而前，竦小而厚一寸，三百里。三寸千里。耳欲得小而前，竦耳欲得短，殺者良。植者驚，小而長者亦驚。耳欲得小而促，狀如斬竹筒。耳方者千里，如斬筒七百里。如雞距者五百里。鼻孔欲得大，鼻頭文如王火字，欲得明。鼻上文如王公，五十歲。如火，四十歲。如天，三十歲。如小，二十歲。如今十八歲，如四八歲。如宅七歲。鼻如水文，二十歲。鼻欲得廣而左，唇不覆齒，少食。上唇欲得急，下唇欲得緩。上唇欲得方，下唇欲得厚而多理。故曰：唇如板鞮，御者啼。黃馬白喙，不利人。口中色欲得紅，白如火光為善。材多氣良且壽。卽黑不鮮明，上盤不通明為惡。材少氣不壽。一曰：相馬氣發口中，欲見紅白色如穴中看。此皆老壽。一曰：口中欲正赤，上理文欲使通直，勿令斷錯。口中青者三十歲。如虹腹下皆不盡壽。駒齒死矣。口吻欲得長，口中色欲得鮮好。旋毛在物後為御禍，不利人。刺芻欲竟。

骨端刺芻者齒左右蹉不相當難御齒不周密不久

疾不滿不原不能久走一歲上下生乳齒各二二歲

上下生齒各四三歲上下生齒各六四歲上下生成

齒二成齒皆背三五歲上下著成齒四六歲上下著

成齒六兩廂黃生區七歲齒兩邊黃各缺區平受米

八歲上下盡區如一受麥九歲下中央兩齒曰受米

十歲下中央四齒曰十一歲下六齒盡曰十二歲下

中央兩齒平十三歲下中央四齒平十四歲下中央

六齒平十五歲上中央兩齒曰十六歲上中央四齒

若看上齒依十七歲上中央六齒皆曰十八歲上

中央兩齒平十九歲上中央四齒平二十歲上中央

六齒平二十一歲下中央兩齒黃二十二歲下中央

四齒黃二十三歲下中央六齒盡黃二十四歲上中

央二齒黃二十五歲上中央四齒黃二十六歲上中

央六齒盡黃二十七歲下中二齒白二十八歲下中

四齒白二十九歲下中盡白三十歲上中央二齒白

三十一歲上中央四白三十二歲上中盡白頸欲

得脰而長頸欲得重頷欲拆胸欲出臆欲廣頸項欲

厚而強迴毛在頸不利人白馬黑毛不利人肩肉欲

寧寧者却也雙鳧欲大而上雙鳧肩兩遂肉如鳧脊欲得平而廣能

負重背欲得平而左鞍下有迴毛名負尺不利人從

後數其脇肋得十者良凡馬十一者二百里十二者

千里過十三者天馬萬乃有一耳一云十三肋五百里十五肋千里也

腋下有迴毛名口挾尸不利人左脇有白毛直下名

曰帶刀不利人腹下欲平有八字腹下毛欲前向腹

欲大而垂結脉欲多大道筋欲大而直大道筋從腸下抵股者是

腹上陰前兩邊生逆毛八腸帶者行千里一尺者五

百里三封欲得齊如一三封者自尾上三骨也尾骨欲高而垂

尾本欲大尾下欲無尾汗溝欲得深尻欲多肉莖欲

得粗大蹄欲得厚而大跗欲得細而促髌骨欲得大

而長尾本欲大而張膝骨欲圖而長大如杯孟溝上

通尾本者踰殺人馬有雙脚脰亭行六百里迴毛起

跗膝是也脰欲得圓而厚裏肉生焉後脚欲曲而立

臂欲大而短骸欲小而長腕欲促而大其間纔容鞋

烏頭欲高烏頭後足外節後足輔骨欲大輔足骨者後足骸之後骨後左

右足白不利人白馬四足黑不利人黃馬白喙不利

人後左右足白殺婦相馬視其四蹄後兩足白老馬  
子前兩足白駒馬子白毛者老馬也四蹄欲厚且大  
四蹄顛倒若堅履不可畜  
便民圖曰看馬捷法頭欲高峻面欲瘦而少肉眼下  
無肉多咬人胸堂欲潤肋骨過十二條者良三山骨  
欲平則易肥四蹄欲注實則能負重腹下兩邊生逆  
毛到膝者良  
相馬毛旋歌括云項上須生旋有之不用誇還緣不  
相長所以號騰蛇後有喪門旋前兼有挾尺勸君不  
用畜無事也須疑牛額并銜禍非常害長多古人如  
是說此事不虛歌帶劍渾閑事喪門不可當的虛如  
八口有福也須防黑色耳全白從來號孝頭假饒千  
里足奉勸不須留背上毛生旋驢騾亦有之只惟鞍  
貼下此者是馳尸銜禍口邊衝時問禍必逢古人稱  
是病焉敢不言凶眼下毛生旋遙看是淚痕假饒福  
也病無禍亦防侵毛病深知害妨人不在占大都知  
此類無禍也宜嫌檐耳馳鬃項雖然毛病殊若然兼  
豹尾有實不如無

玄扈先生曰五明爲國馬四足白去之三足白可自  
乘二足白速去之一足白留之諺曰一明留二明  
丟三明收取四明售五明國馬載王侯

齊民要術曰久步卽生筋勞筋勞則發蹄痛凌氣

生骨則發癰腫一久立則發骨勞骨勞卽發癰腫久  
日發蹄生癰也

汗不乾則生皮勞皮勞者騾而不振汗未善燥而飼  
飲之則生氣勞氣勞者卽騾而不起驅馳無節則生

血勞血勞則發強行何以察五勞終日驅馳舍而視  
之不騾者筋勞也騾而不時起者骨勞也起而不振

者皮勞也振而不噴者氣勞也噴而不溺者血勞也  
筋勞者兩絆却行三十步而已一曰筋勞者騾起而  
絆之徐行三十里而

已骨勞者令人牽之起從後笞之起而已皮勞者夾  
脊摩之熱而已氣勞者緩繫之櫪上遠餵草噴而已

血勞者高擊無飲食之大溺而已飲食之節食有三  
芻飲有三時何謂也一曰惡芻二曰中芻三曰善芻

善謂飢時與惡芻飽時與善芻引之令食食常飽則  
無不肥到草粗雖是豆穀亦不肥充細到無節莖而  
食之者令馬肥不啞自然好矣何謂三時一曰朝飲少之二曰晝飲

則宵鬻水三曰暮極飲之一曰夏汗冬寒皆當節飲  
諺曰旦起騎鞍日中騎水

斯言且飲須節水也。每飲食令行驟則消水。小驟數百步亦佳。十日一放。令其陸梁舒展。令馬硬實也。

夏即不汗冬即不寒汗而極乾

便民圖曰馬者火畜也。其性惡濕。利居高燥之地。日

夜餵飼。仲春羣蓋順其性也。季春必晒。恐其退也。盛

夏午間必牽於水浸之。恐其傷于暑也。季冬稍遮夜

之恐其傷于寒也。啗以猪膽犬膽和料餵之。欲其肥

也。餵料時須擇新草篩簸豆料。若熟料用新汲水浸

淘放冷。方可餵飼。一夜須二三次起餵草料。若天熱

時不宜加熟料。止可用豌豆大麥之類。生餵夏月自

早至晚。直飲水三次。秋冬只飲一次可也。飲宜新水

宿水能令馬病。冬月飲畢亦宜緩騎數里。卸鞍不宜

當簷下風吹則成病。

飼父馬令不鬪法。

多有父馬者別作一坊多置槽廐

浪放不繫非直飲食遂性舒適自在至于黃潮自然

鬪也

飼征馬令硬實法。

細判芻枚擲揚去葉專取判和穀

今安厥下。一日一走令其肉

熱馬則硬實而耐寒苦也  
凡以猪槽飼馬。以石灰泥馬槽。馬汗繫著門。此三事

皆令馬落駒。

術曰常繫獼猴于馬坊令馬不辟惡消百病故也。

治馬病疫氣方。

取獼屎煮以灌之獼肉及肝更良不能得肉肝只用屎耳。

治馬患喉痺欲死方。

纏刀子露鋒刃一寸刺咽喉令潰破即愈不治必死也。

治馬黑汗方。

取燥馬屎置瓦上以人頭亂髮覆之火燒馬屎及髮令烟出着馬鼻下熏之使

烟入馬鼻中須臾即瘥也。

又方。

取猪脊引脂雄黃亂髮凡三物著馬鼻下燒之使烟入馬鼻中須臾即瘥。

治馬中熱方。

煮大豆及熟飯取馬三度愈也。

治馬汗凌方。

取美豉一升好酒一升夏著日中冬則溫熱浸豉使液以手搦之絞去滯以手

推以汗出

治馬疥方。

消以楷搗疥令赤及熱塗之即愈也。

又方。

湯洗疥拭令乾煖麵糊熱塗之即愈也。

又方。

燒栢脂塗之良。

又方。

研芥子塗之差六畜疥悉愈然栢瀝芥子並是燥藥其徧體患疥者直歷落班駁以漸塗之待

差更塗餘處一日之中頸塗徧體則無不死。

治馬中水方。

取鹽着兩鼻中各如雞子黃許大捉鼻令馬眼中淚出乃止良也。

治馬中穀方。

手提甲上長髮向上提之令皮離肉如

手當刺孔則有如風吹人手則是穀氣耳令人溺上又以鹽塗使人立乘數十步即愈耳。

又方。

取錫如雞子大打碎和草飼馬甚佳也。

又方 取麥蘖末三升 和穀飼馬亦良

治馬脚生附骨不治者入膝節令馬長跛方 取芥子熟搗如

雞子黃許取巴豆三枚去皮留齊三枚亦搗熟以水和令相著和時用刀子不爾破人手當附骨二枚去毛骨外融蜜蠟周而擁之不爾恐藥燥瘡大著蠟罷以藥傳骨上取生布割兩頭作三道急裹之骨小者一宿便盡大者不過再宿然須要數看恐骨盡便傷好處看附骨盡取冷水淨洗瘡上刮取車軸頭脂作餅下著瘡上速以淨布急裹之三四日解去即生毛血無癢此法甚良大勝灸者然瘡未瘥不得輒乘若瘡中出血便成大病也此方可治

治馬被刺脚方 用穰麥和小兒哺塗即愈

治馬灸瘡 未瘥不用令汗瘡白痴時

治馬瘡蹄方 以刀刺馬蹄叢毛中使出血愈

又方 融羊脂塗瘡上以布裹之

又方 取鹹土兩石許以水淋取一石五斗釜中煎取三二斗剪去毛以泔清淨洗乾以鹹汁洗之三

愈 度即

又方 以湯洗淨燥拭之嚼芥子塗之以布帛裹三度愈若不癒用穀塗五六度即愈

又方 剪去毛以鹽湯淨洗去加燥拭於破瓦中煮人屎令沸熱塗之即愈

又方 以錐子割所患蹄頭前正當中斜割之令上狹下闊如鋸齒形去之如剪箭括向深一寸許刀

子摘令血出色心黑

出五升許解放即愈 又方 先以酸泔清洗淨然後爛煮猪蹄取汁及熱洗之瘥



又方。取炊釜底湯淨洗，以布拭水，令盡。取黍米一升，作稠粥，以故布廣三四寸，長七八寸，以粥糊布上，厚裹蹄上瘡處，以散麻纏之，三日去之，即當瘥也。

又方。耕地中拾取禾菱，東倒西倒者，若東西橫地取，南到北倒者，一壟取七科，三壟凡取二十一科。

淨洗釜中，煮取汁，色黑乃止，剪却毛泔，淨洗去痂，以禾菱汁熱塗之，一上即愈。

又方。尿清羊糞，令液，取屋四角草，就上燒，令灰入鉢中，研令熟，用泔洗蹄，以糞塗之，再三愈。

又方。煮酸棗根，取汁淨洗，訖水和酒糟，毛袋盛漬蹄，沒瘡處，數度即瘥也。

又方。淨洗了，搗杏仁和猪膏，一搗即愈。

治馬大小便不通，眠起欲死，須急治之，不治一日即死。

以脂塗人手探穀道中，去結屎，以鹽納尿道中，須臾得瀉，便當瘥也。

治馬卒腹脹，眠臥欲死方。用冷水五升，鹽二斤，研令消，以灌口中，必愈。

治馬發黃方。用黃栢、雄黃、木鼈子仁等，分為末，醋調塗瘡上，紙貼之，初見黃腫處，使用針遍

藥印塗

治馬疥癬方。馬疥癬及癩痒，用川芎、大黃、防風、全蝎各一兩，荆芥穗五兩，為末，分作五服，白

湯調冷灌之。

治馬梁脊破方。成瘡不能騎坐，如未破，將馬脚下濕稀泥塗上，乾即再易，濕者三五次自

消，或只用溝中青臭泥亦可。已破成瘡者，用黃丹、枯白礬、生薑燒存性、人天靈、蓋燒存性，各等分為末，入

麝香少許，瘡乾用麻油調，若瘡濕有膿，川漿水同葱白煎湯洗淨，傅之，立效。

治馬中結方。川山甲炒黃色，大黃、朴、李仁各一兩，風化石，灰一合，如無灰，以朴硝代之，共為

末作一服用麻油四兩、醋一升調勻灌之立效如灌藥不通用猪牙皂肉為細末同麻油各四兩和勻填糞門中再灌前藥一服即愈

**常啖馬藥方** 鬱金 大黃 甘草 貝母 山梔子 白藥 黃藥 款花 黃栢 黃連 知母 桔梗 各等分 為末

每服二兩以油蜜和灌之若駒則隨其大小量為加減啖後不得飲水至渴喂飼

**治馬諸病方** 用白鳳仙花連根葉熬成膏抹于馬眼角上汗出即愈

**治馬諸瘡方** 夜合花 葉黃丹 乾薑 檳榔 五倍子 為末先以鹽水洗瘡後用麻油加輕粉調傅

**治馬傷料方** 用生蘿蔔三五個切作片子啖之效

**治馬傷水方** 用葱鹽油相和搓作團納鼻中以手掩其鼻令氣不通良久使淚出即愈

**治馬錯水方** 緣馳驟喘息未定即與水飲須臾兩耳并鼻息皆冷或流今弟即此症也

各等分麝香少許為細末用竹筒盛藥一字吹入鼻中立效又法葱一握鹽一兩同杵為泥卷兩鼻內須臾打通清水流出是其效也

**治馬患眼方** 用青鹽黃連馬牙硝麩仁各等分同研為末用蜜煎入磁瓶內盛貯點時旋取

多火以井水浸化點

**治馬頰骨脹方** 用羊蹄根草四十九箇燒灰熨骨上

指頭大者灸熱熨之今即換之如無羊蹄根以楊柳枝如

**治馬喉腫方** 螺青川芎知母川鬱金牛蒡炒薄荷貝母同為末每服二兩蜜二兩用水煎沸

候溫調灌之

**又方** 取乾馬糞置瓶中以頭髮覆蓋燒烟熏其兩鼻

治馬舌硬方

用款冬花瞿麥山梔子地仙草青黛礪砂朴硝油烟墨等分爲細末每用五錢

許塗舌上立瘥

治馬傷脾方

川厚朴去麤皮爲末同薑棗煎灌一應脾胃有傷不食水草褰唇似笑鼻中氣

短宜速與此藥治之

治馬心熱方

甘草芒硝黃栢大黃山梔子瓜蒌爲末水調灌一應心肺壅熱口鼻流血跳躑

煩燥宜急與此藥治之

治馬肺毒方

天門冬知母貝母紫蘇芒硝黃芩甘草薄荷葉同爲末飯湯入少許醋調灌療

肺毒熱極其中噴水

治馬用壅方

朴硝黃連爲末男子頭髮燒灰去性漿水調灌一應邪氣衝眼昏似變忽然

方主治

治馬卒熱肚脹方

用藍汁二升并花水二升或冷水和灌之立效

治馬流沫方

當歸菖蒲白朮澤瀉赤石脂枳殼厚朴加甘草爲末每服一兩半酒一升葱白

三握水煎溫灌之

治馬氣喘方

玄參葶藶升麻牛蒡兜苓黃耆知母貝母同爲末每服二兩漿水調草後灌之

一應喘嗽皆治

治馬啞喘毛焦方

用大麻子揀淨一升餵之大效

治馬結糞方

皂角燒灰存性大黃枳殼麻子仁黃連厚朴爲末清米泔調灌若腸突加蔓荊

子末同調

治馬傷蹄方

大黃五靈脂木鼈子去油海桐皮甘  
土黃芸薹子白芥菜子為末黃米粥

藥難昂  
上裹之

治療馬結熱起臥戰不食水草方

黃連二兩杵末白  
鮮皮一兩杵末油

五合猪脂四兩細切右以溫水一升  
半和藥調停灌下牽行拋糞即愈

治新生小駒子瀉肚方

藁本末三錢七大麻子研汁  
調灌下咽喉便效次以黃連

末大麻  
汁解之

治馬氣藥方

青橘皮當歸桂心大黃芍藥木通郁李  
仁瞿麥白芷牽牛子右件一十味各等

分同搗羅為末用溫酒  
調灌每疋馬藥末半兩

治馬急起臥方

取壁上多年石灰細杵羅用  
山西調二兩用溫水灌之立效

治馬食槽內草結方

好白礬末一兩分為二服  
和飲水後啖之不過三兩度即

內消却此  
法神驗

治馬腎搐方

烏藥芍藥當歸玄參山茵陳白芷山藥  
杏仁秦艽每服一兩酒一大升同煎溫

灌開日  
再灌

治馬尿血方

黃耆烏藥芍藥山茵陳地黃燒苓枇杷  
為末漿水煎沸候冷調灌應卒熱尿血

皆主  
療之

治馬結尿方

滑石朴硝木通車前子為末每服一兩  
溫水調灌隔時再服結時甚則加山梔

子赤芍  
藥同末

治馬隔痛方

菴活白藥甜瓜子當歸沒藥芍藥為末  
春夏漿水加蜜秋冬小便調療隔痛低



時被除不祥淨爽乃善方舊草凋朽新草未生之時  
宜取潔淨藁草細剉之和以麥麩穀糠碎豆之屬使  
之微濕槽盛而飽飼之春秋草茂放牧飲水然後與  
草則腹不脹至冬月天氣積陰風雪嚴凜卽宜處之  
煖燠之地煮糜粥以啖之又當預收豆楮之葉春磨  
而貯積之以米泔利剉草糠麩以飼之玄扈先生曰  
冬月以棉餅  
飼古人有臥牛衣而待旦則知牛之寒蓋有衣矣飯  
牛而牛肥則知牛之饑蓋啖以菽粟矣衣以襦薦飯  
以菽粟古人豈重畜如此哉以此爲衣食之本故耳  
此所謂時其飢飽以適性情者也每遇耕作之月除  
已牧放夜復飽飼至五更初乘日未出天氣涼而用  
之則力倍于常半日可勝一日之功日高熱喘便令  
休息勿竭其力以致困乏此南北晝耕之法也若夫  
北方陸地平遠牛皆夜耕以避晝熱夜半仍飼以芻  
豆以助其力至明耕畢則放去此所謂節其作息以  
養其血氣也且古者分田之制必有萊牧之地稱田  
爲等差故養牧得宜而無疾苦觀宣王考牧之詩可  
見矣今夫藁秸不足以充其飲水漿不足以濟其渴

凍之曝之困之瘠之役之勞之又從而鞭箠之則牛之斃者過半矣飢欲得飲渴欲得食物之情也至于役使困乏氣喘汗流耕者急于就食或放之山或逐之水牛困得水動輒移時毛竅空踈因而乏食以致疾病生焉放之高山筋力疲乏顛蹶而僵仆者往往相藉也利其力而傷其生烏識其為愛養之道哉失之為病不一其用藥與人相似但大為劑以飲之無不愈者便溺有血傷于熱也以致便血之藥治之冷結則鼻乾而不喘以發散藥投之熱結即鼻汗而喘以解利藥投之其或天行疫癘率多薰蒸相染其氣然也愛之則當離避他所拔除沴氣而救藥或可偷生傳曰養備動時則天下能使之病然有病而治猶愈于不治若夫醫治之宜則亦有說周禮獸醫掌療獸病凡療獸病灌而行之以發其惡則藥之其來尚矣

齊民要術曰牛岐胡有壽岐胡率兩腋亦分為三也眼去角近行

馱眼欲得大眼中有白脉貫瞳子最快二軌齊者快

二軌從鼻至髀為前軌甲至髀為后軌頸骨長且大快壁堂欲得濶壁堂

脚肢倚欲得如絆馬聚而正也。莖欲得小，膺庭欲得

廣。膺庭也。天關欲得成。天關脊接骨也。僂骨欲得垂。僂骨脊骨中夾欲得

也。下洞胡無壽。至臆也。洞胡從頭。旋毛在珠淵無壽。珠淵當眼

池有亂毛起妨主。上池兩角中。倚脚不正，有勞病，肉

冷有病，毛拳有病，毛欲得短密，若長踈，不耐寒氣，耳

多長毛，不耐寒熱，單脊無力，有生癩，即決者，有大勞

病，尿射前脚者，快直下者，不快，亂睫者，舐人，後脚曲

及直，並是好相，直尤勝，進不甚直，退不甚曲，為下行

欲得似羊行，頭不用多肉，臀欲方，尾不用至地，至地

少力，尾上毛少，骨多者，有力，膝上縛肉欲得硬，角欲

得細，橫豎無在大，身欲得促，形欲得如卷。卷者其擡形側也。

頸欲得高，一曰體欲得緊，犬賺踈，肋難飼，龍突日好

跳。又云不能行也。鼻如鏡，鼻難牽，口方易飼，蘭株欲得大。蘭

尾株豪筋欲得入就。豪筋腓後橫筋。豐岳欲得大。豐岳膝

得豎。豎如羊角。垂星欲得有努肉。垂星蹄上有肉。力桂欲

得大而成。力桂常車。肋欲得密，肋骨欲得大而張。張而

骨欲得出，僂骨上。出背脊骨上也。易牽則易使，難牽則難使，

泉根不用多肉及多毛。泉根莖所出也。懸蹄欲得橫。如八字也。陰



虹屬頸行千里。陰虹者有雙筋白毛骨屬勁審公所陽鹽欲得廣。陽鹽者夾

尾株前當陽鹽中間春骨欲得窳。窳則雙脊不窳則為單脊常有

似鳴者有黃。

便民圖曰相毋牛法毛白乳紅者多子乳疎而黑者

無子生犢時子臥面相向者吉相背者生子疎一夜

下糞三堆者一年生一子一夜下糞一堆者三年生

一子。

農乘直說曰餵養牛法農隙時入暖屋用場上諸糠

穰鋪牛脚下謂之牛鋪牛糞其上次日又覆糠穰每

日一覆十日除一次牛一具三隻每日前後餉約飼

草三束豆料八升或用蠶沙乾乘葉水三桶浸之牛

下餉噍透刷飽飯畢辰巳時間上槽一頓可分三和

皆水拌第一和草多料少第二比前草減半少加料

第三草比第二又減半所有料全繳拌食盡即往使

耕噍了牛無力夜餵牛各帶一鈴草盡牛不食則鈴

無聲即拌之飽即使耕俗諺云三和一縷須管要飽

不要噍了使去最好水牛飲飼與黃牛同夏須得

水池冬須得煖厰牛衣

家政法云、四月伐牛骨莖

四月毒草與莖豆不殊齊俗不收所失大也

治牛腹脹欲死方

研麻子取汁温令微熱擘口灌之五六升許愈此治生豆腹脹垂死者大

良者大

又方

用燕子屎一合調灌之

治牛肚反及噉方

取榆白皮水煮極熱令甚滑以五升灌之即瘥也

治牛中熱方

取兔腸肚勿去屎以裹草吞之不過再三即愈

治牛虱方

以胡麻油塗之即愈猪脂亦得用六畜虱脂塗悉愈

治牛病

用牛膽一個灌牛口中瘥

又方

真安息香于牛欄中燒如燒香法如初覺有頭至兩頭是疫即牽出以鼻吸之立愈

又方

和水五升灌口中良

治牛鼻脹方

以醋灌口中立瘥

治牛疥方

煮烏豆汁熱洗五度差一本作烏頭汁

治牛瘡疫方

用真茶末二兩和水五升灌之又治牛卒疫而動頭打脇急用巴豆七箇去殼

細研出油和灌之即愈又燒蒼朮令牛鼻吸其香止

治牛尿血方

川當歸紅花為細末以酒二升半煎取二升冷灌之又法鼓汁調服鹽灌

治牛患白膜遮眼方

用炒鹽并竹節燒存性細研一錢貼膜効

治牛氣噎方

以阜角末吹鼻中更以鞋底拍尾停骨下効

治牛觸人方

牛顛走逢人即騰大也用黃連大黃各半兩為末雞子清酒一升調灌之

治牛尾焦不食水草方以大黃黃連白芷各五錢為末雞子清酒調灌之

治牛氣脹方淨水洗汗鞭取汁一升好醋半升許灌之愈

治牛肩爛方舊綿絮二兩燒存性麻油調抹忌水五日愈

治牛漏蹄方紫礦為猪脂和納入蹄中燒鐵篋烙之愈

治牛沙疥方蕎麥隨多寡燒灰淋汁入綠礬一合和塗愈

治永牛患熱方用白朮二兩半蒼朮四兩二錢紫苑藁本各三兩三錢牛膝三兩二錢麻

黃三兩去節厚朴三兩一分當歸三兩半共為末每服二兩以酒二升煎放溫草後灌之

治水牛氣脹方用白芷一兩茴香官桂細辛各一兩一錢桔梗一兩芍藥蒼朮各一兩三

錢橘皮九錢五分其為末每服一兩加土薑一兩鹽水一升同煎候溫灌之

治水牛水瀉方錢蒼朮橡斗子乾薑各三兩二錢枳殼一兩九錢芍藥細辛各二兩五錢茴香二兩三錢

其為末每服一兩生薑一兩鹽三錢水二升煎灌之

羊爾雅曰羊牡羴牝羊牡羴牝羴角不齊羴角

三羴羴羴羊黃腹未成羊羴絕有力奮

便民圖曰羊者火畜也其性惡濕利居高燥作棚宜

高常除糞穢若食秋露水草則生瘡

齊民要術曰常留臘月正月生羔為種者上十一月

二月生者次之非此月數生者毛必焦卷骨髓細小

所以然者是逢寒遇熱故也其八九十月生者雖值秋熱比至冬暮母乳已竭春草未吐是故不佳其三四月生者雖茂美而羔小未食常飲

熱乳所以亦惡六七月生者兩熱相仍中之甚其十  
一月及二月生者母既含重膚軀充儲草雖枯亦不  
羸瘦毋乳適盡即得春草是以亦佳也大率十口一羝多則亂羣不孕

者必瘦瘦則非惟者必瘦瘦則非惟羝無肉者更佳有肉者喜相舐供  
不蕃息經冬或死觸傷胎所由也

厨者宜刺刺一之刺法十餘日布裏齒插碎也羊必須老人及

心性宛順者起居以時調其宜適下式云牧民何異

於是者若使急性人及小兒者欄約不得必有打傷無肥充之理將息失之災或勞戲不看則有狼犬之害懶不驅行

所有羔死之患也唯遠水為良二口一飲頻飲則傷水而

冬晚出春夏氣軟所以宜早秋冬霜露所以宜晚養  
鼻行則空塵而羊賴也春夏早放秋  
膿行則空塵而羊賴也春夏早放秋

則塵汗相漸秋冬之間必致癬疥七月以後霜氣降

後必須日出霜露晞解然後放之不爾則逢毒氣令羊口瘡腹脹也圈不厭近必須與

人居相連開窗向圈所以然者羊性怯弱不能禦架

北墻為厰為屋即復熱熱則疥癬且屋圈中作臺開

竇無令停水二日一除勿使糞穢穢則汚毛停水則

也圈內須並墻豎柴柵令周匝羊不楷上毛常自淨

上鹹相得毛皆成壇又豎柵羊一千口者三四月中

頭出墻者虎狼不敢踰也不豎柴者羊楷墻壁

種大豆一項雜穀并草留之不須鋤治八九月終刈

作青芟若不種豆穀者初草實成時收刈雜草薄鋪

使乾勿令鬱濕

萱豆胡或蓬藜荆棘為上大小豆箕次之高麗豆箕尤有所便蘆藪二種

則不種凡秋刈草非直為羊然大凡悉皆倍勝崔寔曰十月七日刈芻莖

既至冬寒多饒

風霜或春初雨落青草未生時則須飼不宜出放積

莖之法

于高燥之處豎棗棘木作兩圓柵各五六步誅積莖著柵中高一丈亦無嫌任羊遊柵

食竟日通夜口常不住終冬過春無不肥充若不作柵假有干車莖擲與十日羊亦不得飽羣羊踐踞而

已不得一不收莖者初冬乘秋似如有膚羊羔乳食

其毋比至正月毋皆瘦死羔小未能獨食水草尋亦

俱死非直不滋息或滅羣斷種矣

余昔有羊二百口莖豆既少無以飼

一歲之中餓死過半假有在者疥癩羸瘠與死不殊

毛復淺短全無潤澤余初謂家自不宜又疑道遠

唐假且買羊雇人所費既少所存者大傳曰三折臂

始為良醫又曰亡羊治牛未為晚也世事畧皆如此安可不存意哉寒月生者須然火

於其邊夜不然火必凍死也凡初產者宜煮穀豆飼之白羊

母二三日即母子俱放白羊性狼不得獨留并母久住則令乳之殺羊但

留母一日寒月者內羔子坑中日父母還乃出之坑

煖不苦風寒地熱使眠如常飽者也十五日後方喫草乃放之白羊

三月得草乃毛牀動則鉸之鉸訖于河水之中淨洗羊則生白淨之毛也

五月毛牀將落鉸取之鉸訖更洗如前八月初胡菓子未成

時又鉸之鉸了亦洗如初其八月半後鉸者勿洗白露已降寒氣侵人洗即不益胡菓子成然

後較者，匪直著毛難治，又歲稍晚，比至寒時，毛長不足，令羊瘦損，漠北塞之羊，則八月不較，較則不耐寒。中國必須較，不較則毛長相著作，難成也。

便民圖曰：棧羊法，向九月初買，腓羯羊多則成百，少則不過數十。控初來時，與細切乾草，少着糟水拌經五七日，後漸次加磨破黑豆，稠糟水拌之。每羊少飼，不可多與，與多則不食，可憐草料，又兼不得肥，勿與水，與水則退腓，溺多，可一日六七次上草，不可太飽，則有傷。少則不飽，不飽則退腓，欄圈常要潔淨，一年之中，勿餵青草，餵之則減腓，破腹不肯食，枯草矣。

家政法云：養羊法，當以瓦器盛一升鹽。

喜鹽，自數還啖之，不勞人收。羊有病，輒相汚，欲令別病，法當欄前，作瀆深二尺，廣四尺，往還皆跳過者，無病不能過者，入瀆中行過，便別之。術曰：懸羊蹄著戶上，辟盜賊。

龍魚河圖曰：羊有一角，食之殺人。

玄扈先生曰：牧養須已出未入，不使沾星露之草，則無耗。羊一羣，擇其肱而大者而立之，主一出，一入，使之倡先，或圈于魚塘之岸，草糞則每早掃于塘中，以

飼草魚而羊之糞又可飼鱧魚。一舉三得矣。露草上有綠色小蜘蛛。羊食之即死。故不宜早放。

**作羶法**。春毛秋毛中半和用。秋毛緊強。春毛軟弱。羶用太偏。是以須雜。三月桃花水羶第一。凡作

羶不須厚大。惟緊薄均調。乃佳耳。二年敷臥小覺垢。以九月十月賣作羶。明年四五月出羶時。更買新

者。此為長存不穿敗。若不敷換。非直垢汗穿冗之後。便無所直。虛成糜費。此不朽之功。豈可同年而語也。

**令羶不生虫法**。夏月敷席不臥上。則不生虫。若羶多

中羅灰。徧著羶上。厚五寸許。卷束于風涼之處。閣置。虫亦不生。如其不爾。無不生虫。

**羶羊四月末五月初絞之**。性不耐寒。早絞寒則凍死。羶生者多易為緊。息性既

豐乳。有酥酪之饒。毛堪酒袋。兼繩

**作酪法**。穀如糕屑。多著水。煮作則薄粥。待冷飲牛。若

不飲者。莫與水。明日渴自飲。牛產三日。以繩絞牛項

頸。令徧身脉脹。倒地。即縛。以手痛按乳核。令破。以脚

破。不破。脚蹴。若不如此。破核者。乳脉細微。攝身則閉

核。破脉開。將乳易得。曾經破核後產者。不須復治。牛

產五日外。羊十日外。羔犢得乳。亦強健。能噉水草。然

後取乳之時。須人斟酌。三分之一中當由一分。以與羔

犢。若取乳太早。及不畱一分乳者。羔犢瘦死。三月末

從九月初。牛羊飽草。便可取酪。以取其利。至八月末止。從九月一日後。止可小小供食。不得多作。天氣枯寒。牛羊漸瘦。故也。大作酪時。日暮牛羊還。即間羔犢別著一處。凌旦早放。毋子別羣。至日東南。露草飽。驅歸。捋之。訖。還放之。聽羔犢隨母。日暮還別。如此得乳多。牛羊不瘦。若不先放。先捋者。比覺日高。則露解。常食燥草。無復膏潤。非直漸瘦。得乳亦少。捋訖於鍋釜中。緩火煎之。火急則著底焦。常以正月二月預收。

乾牛羊失煎乳第一好草既灰汁柴又喜焦乾真火  
 輒無此三患常以朽楊乳勿令溢出時復徹底縱橫  
 直勾慎勿圓攪喜斷亦勿口吹則解四五沸便止瀉  
 著盆中勿便揚之待小冷遂取乳皮著別器中以爲  
 酥屈木爲棗以張生絹袋子濾熟乳著瓦瓶中臥之  
 臥之新瓶即直用之不燒若舊瓶已曾臥酪味輒須  
 灰火中燒瓶令津出迴轉燒之皆使周匝熱徹好乾  
 待冷乃用不燒者有潤氣則酪斷不成若日日燒瓶  
 酪猶有斷者作酪屋中有蛇蝦蟇故也宜燒人髮羊  
 牛角以辟之聞臭氣則去矣其臥酪待冷煖之節溫  
 濕小煖手人體爲合宜過熱臥則酪離傷冷則難成  
 酪乳乾以先成研酪爲酪大率熟乳一升用酪半匙  
 著乳中以匙攪令散瀉若熟乳中仍以朽攪使均  
 調以鹽絮之屬如瓶今煖良久以單布蓋之明且酪  
 成若去城中遠無熟酪作酪者急榆醋食所熟以爲  
 爲酪者酪亦醋甜酪傷多酪亦醋其六七月中作者  
 時少令熱於人  
 時餘月茹令極熱

作乾酪法

七月八月中作之日中炙酪酪上皮成掠  
 取更炙之又掠肥盡無皮乃止得一寸許

于罐中炒少許時即出於盤上曝氾氾時作圓大如  
 梨許又曝使乾得經數年不壞以供遠行作粥作漿  
 時細割著水中煮沸便有酪味亦有全攤一團著湯  
 中嘗有酪味還瀉取曝乾一徧則得五徧煮不破看  
 勢兩漸薄乃制  
 研用者倍矣

作漉酪法

八月中作取好淳酪生布袋盛懸之當有  
 水出滴滴水不盡著罐中暫炒即出於盤

上日曝氾氾時作團大如梨許亦數年不壞  
 味勝前者炒雖味短不及生酪然不炒生蟲不得過  
 夏乾漉二酪久停皆喝氣  
 不如年別作歲管用盡

作馬酪酵法

用驢乳汁二三升和馬乳不限多少澄  
 酪成取下澱團曝乾後歲酪用此爲



也醉

押酥法

以夾榆木椀為把法割去椀半上刻四廂各作一團孔大小徑寸許正底施長柄如酒把

刑押酥酪甜皆得所數目陳酪極大酪著亦無嫌酪多用大甕酪少用小甕置甕於日中旦起瀉酪著甕中炙直至日西南角起手押之令把子常至甕底一食頃作熱湯水解令得下手寫著甕中湯多少令常半酪及押之良久酥出下冷水多少亦于湯等更急押之于此時把子不須復達甕底酥已浮出故也酥既徧覆酪上更下冷水多少如前酥凝押上大盆盛冷水著甕邊以手接酥沈手盆水中酥自浮出更掠如初酥盡乃止酥酪漿中和飧粥盆中浮酥待冷悉凝以手接取擲去水作圓著銅器中或不津瓦器亦得十日許得多少併納鑊中然羊矢緩火煎如香澤法當日內乳涌出如雨打水中水乳既盡聲之沸定酥便成矣冬即肉著羊肚中夏盛不津器初煎乳未瀰之前乳皮厚亦悉掠取即熟乳著盆中亦悉掠取併著甕中有物痛熟研良久下湯又研亦亦下冷水純是好酪接取作團與大段同煎矣

羊有疥者間別之不別相染汚或能合羣致死羊疥

先著口者難治多死

治羊疥方

取藜蘆根咬咀令破以泔浸之以瓶盛塞口於甕邊常令屢數日醋香便中用以磚

瓦刮疥令赤若強硬痂厚者亦可以湯洗之去痂拭燥以藥汁塗之再上愈若多者日別漸漸塗之勿頓塗令徧羊皮不堪藥勢便死矣

又方

去痂如前洗燒葵根為灰糞醋熬熱塗之以灰厚傳再上愈寒時勿煎毛去即凍死矣

又方

臘月猪脂加重黃塗之即愈



春初猪性甚便水生之草杞數水藻等近岸猪食之皆肥初產者宜煮穀飼之

其子三日搯尾六十日後捷三日則不畏風凡死者皆尾風所致耳捷不截

尾則前大後小捷者骨細肉多不捷者骨粗肉少如捷牛法者無風死之患十二月子生

者豚一宿蒸之蒸法索籠盛腦凍不合出旬便死所以然者豚性

腦少寒盛則不能自煖故須煖氣收之供食豚乳下者佳簡取別飼之

愁其不肥其母圈粟豆難足宜埋車輪為食場散粟

豆於內小豚足食出入自由則肥速

農棄通訣曰江南水地多湖泊取近水諸物可以飼

猪凡占山皆用橡食藥苗謂之山猪其肉為上江北

陸地可種當約量多寡計畝數種之易活耐旱割之

北終一畝其初已茂用之漸切以泔糟等水浸於大

檻中令酸黃或拌麩糠雜飼之特為省力易得肥膩

前後分別歲歲可鬻足供家費

四時類要曰鬪猪了待瘡口乾平復後取巴豆兩粒

去殼爛搗和麻粃糟糠之類飼之半日後當大瀉其

後日見肥大

玄扈先生曰猪多總設一大圈細分為小圈每小圈

止容一猪使不得開轉則易長也肥猪法用管仲三

筋蒼木四兩黃荳一斗芝麻一升各炒熟共爲末餌之十二日則肥

肥猪法麻子二升搗十餘杵鹽一升同煮和糠三升飼之立肥

治猪病方割去尾尖出血即愈若瘟疫用蘿菔或及梓樹華與食之不食難救

狗爾雅曰犬生三摞二師一獬未成毫狗長喙獫短喙獨獠絕有力狽左狗也

便民圖曰凡人家勿養高脚狗彼多喜上卓椀竈上

養矮脚者便益純白者能爲怪勿畜之凡黑犬四足

白者凶後二足白頭黃者吉足黃招財尾白者大吉

一足白者益家白犬與頭吉背白者害人帶虎斑者

吉黃犬前二足白者吉胸白者吉口黑者招官事四

足俱白者凶青犬黃耳者吉犬生三子俱黃四子俱

白八子俱黃五子六子俱青吉

治狗病方用水調平胃散灌之加赤殼巴豆尤妙

治狗卒死方用葵根塞鼻內即活

治狗癩方狗遍身膿癩用百部濃煎汁塗之狗蠅多者以香油遍身擦之立去

貓爾雅曰貓如麀善登木郭璞注曰健上樹

便民圖曰貓兒身短最爲良眼用金銀尾用長面似

虎威聲要噉老鼠聞之自避藏露爪能翻瓦腰長會走家面長鷄絕種尾大懶如蛇又法口中三坎者捉一季五坎者捉二季七坎捉三季九坎者捉四季花朝口咬頭牲耳薄不畏寒毛色純白純黑純黃者不須揀若看花貓身上有花又要四足及尾花纏得過者方好

治猫病方凡猫病用烏藥磨水灌之若煨火疲悴用硫黃少許入猪湯中炮熟餵之或入魚湯

中餵之亦可小猫悞被人踏死用蘇木濃煎湯濾去粗灌之

為爾雅曰舒雁鵞廣雅曰駕鵞野鵞也說文曰鵞鵞

喙至足四尺有九寸體色豐麗鳴鵞人

鴨爾雅曰舒鳧鶩說文曰鶩舒鳧廣雅曰鶩雅也野

日再生有露鶩以秋冬生頓並世蜀口

齊民要術曰鶩鴨並一歲再伏者為種一伏者待時少三伏者冬

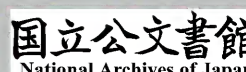
寒雖亦多死也大率鶩三雌一雄鴨五雌一雄鵞初輩生子

十餘鴨生數十後輩皆漸少矣常足五穀飼之生子多不足者生子少

欲放厰屋之下作窠以防猪犬狐狸驚恐之害多著細草于窠中

令煖先刻白木為卵形窠別著一枚以誑之不爾不肯入窠

喜西浪生若獨著窠後有爭窠之患生時尋即收取別作一煖處以菜



細草覆之停置窠中凍即須死伏時大鶩一十子大鴨二十子

小者減之多則不周數起者不任為種數起則凍死也其貪伏不

起者須五六日一與食起之令洗浴久不起者飢羸身冷雖伏無熱

鶩鴨皆一月雛出量雛欲出之時四五月內不用

打鼓紡車犬叫猪犬及春聲又不用器淋灰不用親

見產婦觸忌者雛多厥殺不能自出假令出亦尋死也雛既出別作籠籠之

先以粳米為粥糜一頓飽食之名曰填嗉不爾喜軒壺羗量

而然後以粟飯切苦菜蕪菁英為食以清水與之濁

則易不易歷塞鼻則死入水中不用停久尋宜驅出此既水禽不得

水則死於籠中高處敷細草令窠在水雛小臍未合不十五日後乃出早放者匪宜乏力

鶩唯食五穀稗子草菜不食生虫葛洪方曰居躬工

物食之故鶩羣此物也鴨靡不食矣水稗成實時尤是所便噉

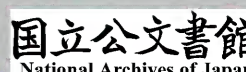
此足得肥克供厨者子鶩百日以外子鴨六七十日

佳過此肉硬大率鶩鴨六年以上老不復生伏矣宜

去之少者初生伏又未能工惟數年之中佳耳風

土記曰鴨春季雛到夏五月則任啖故俗五六月則

烹食之



便民圖曰凡相鷺鴨母其頭欲小口上齧有小珠滿

五者生卵多滿三者為次

棧鷺易肥法

稻子或小米大麥不計煮熟先用磚蓋成小屋放鷺在內勿令轉側門中木俸

簽定只令出頭喫食日餵三四次夜多與食勿令住口掃去尾際毳毛如此三日加肥一觔

養雌鴨法

每年五月五日不得放棲只乾餵不得與水則日日生卵不然或生或不生土硫黃

飼之易肥

作杭子法純取雌鴨無令雜雄足其粟豆常令肥飽

鴨便生百卵

俗所謂谷生者此卵既非陰陽合生雖伏亦不成雛宜以供贍 杭木

爾雅曰杭魚毒郭璞注曰杭大本子似栗生黃左皮厚汁赤中藏卵黑無杭皮者虎杖根牛並作用

紅草粗大有細刺可以染赤

淨洗細莖剉煮取汁

二斗及熟下鹽一升許和之汁極冷內甕中

汁熟卵則致

不堪久停 浸鴨子一月任食煮而食之酒食俱用鹹徹則

卵浮

吳中多作者至十數斛久停彌善亦得經夏也

鷄爾雅曰雞大者蜀蜀子雞未成雞健絕有力奮雞

三尺為鷄

郭璞注曰陽溝巨鷄古之雞名廣志曰雞有胡髮五指金駁反翅之種大者蜀小者

荆自雞金駁者鳴美吳中送長鳴雞鷄鳴長倍于常雞異物志曰九真長鳴雞最長聲甚好清朗鳴未必

在曙時潮水夜至因之並鳴或名曰伺潮雞風俗通云俗說朱氏公化而為雞故呼雞者皆言朱朱

齊民要術曰雞種取乘落時生者良

形小淺毛脚細短是也守窠少

聲則無。春夏生者則不佳。形大毛羽悅澤脚粗長者

雞子。不守巢則無緣蕃息也。雞春夏雛二十日內無令出窠飼以燥

飯。出窠早不免鳥鳴與濕飯則令臍膿也。雞棲宜搵地為籠內著棧雖

鳴聲不朗而安穩易肥。又免狐狸之患。若任之樹林

一遇風寒大者損瘦小者或死。燃柳柴雞雛小者死

大者盲。此亦燒穰殺穀之流其理難悉。

家政法曰養雞法二月先耕一畝作田秫粥灑之刈

生芽覆上自生白虫便買黃雌雞十隻雄一隻于地

上作屋方廣丈五于屋下懸簣令雞宿上并作雞籠

中裏月盛置雞籠于園中築作小屋

覆雞得養子鳥不得就。龍魚河圖曰畜雞白頭食

之病人雞有六精者亦殺人雞有五色者亦殺人

養生論曰雞肉不可食小兒食令生疣虫又令消體

瘦鼠肉味甘無毒令小兒消殺除寒熱炙食之良也

玄扈先生曰或設一大園四圍築垣中築垣分為兩

所凡兩園墻下東西南北各置四大雞棲以為休息

每一旬撥粥于園之左地覆以草二日盡化為蟲園

布亦然俟左盡即驅之右如此代易則雞自肥而生



卵不絕若遇瘟疫傳染卽須以藍盛雞又口懸挂或移于樓閣上卽免矣

養雞令速肥不犯屋不畏鳥鴟狐狸法別築

開小門作小厰令雞閉兩目雌雄皆斬去六翮無令得飛出圍多收飛稗胡之類以養之亦作小槽以貯

水劑藩為樓去地一尺數掃去屎鑿牆為窠亦去地一尺惟冬天著草不茹則于凍春夏秋三時則不須

直置匡上任其產伏留草則虱生雞出則著外計以罩籠之鶴鶉大還內牆匡中其供食者又別作牆

匡蒸小麥飼之三七日便肥大矣

又穀產雞子供常食法別取雌雞勿令與雄相雜其

多與穀令竟冬肥盛自然穀產矣一雞生百餘卵不離並食之無咎餅灸所須皆宜用此

淪雞子法打破著沸湯中浮出卽撈取生熟正得卽如鹽醋也

炒雞子法打破銅鑊中攪令黃白相雜細擘葱白下鹽米渾鼓麻油炒之甚香矣

棧鷄易肥法以油和麵捻成指尖大塊日與十數枚食之又以做成硬飯同土硫黃研細每

次與五分許同飯拌勻餵數日卽肥

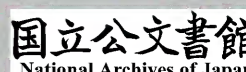
養雞不抱法母雞下卵時日逐食肉夾以麻子餵之則常生卵不抱

養生鷄法雞初來時卽以淨溫水洗其脚自然不走

治雞病方凡雞雜病以真麻油灌之皆立愈若中蜈蚣毒則研茱萸解之

治鬪雞病方以雄黃末搜飯飼之可去其胃蟲此藥性熱又可使其力健

魚 陶朱公曰治生之法有五水畜第一水畜魚也



農政全書 卷之四十一  
以六畝地爲池。池中有九州求懷子鯉魚。長三尺者二十頭。牡鯉魚長三尺者四頭。以二月上庚日。內池中。令水無聲。魚必生。至四月內。一神守。六月內。二神守。八月內。三神守。神守者。鱉也。內鱉。則魚不復飛去。在池中。周遊九州無窮。自謂游江湖也。至來年二月。得魚。長一尺者一萬五千。三尺者五千枚。二尺者萬枚。直五千。得錢一百二十五萬。至明年。一尺者十萬枚。二尺者五萬枚。三尺者五萬枚。長四尺者四萬枚。長二尺者三千枚。作種。所餘皆賣。得錢五百一十萬。候至明年。不可勝計。所以養鱉魚者。不用食。易長。不費也。

農乘通訣曰。凡育魚之所。須擇泥土肥沃。蘋藻繁盛。爲上。然必召居人築舍守之。仍多方設法。以防獺害。凡所居近數畝之湖。如依陶朱法畜之。可致速富。今人但上江販魚。取種塘內畜之。飼以青蔬。歲可及。凡以供食用。亦爲便法。

農圃四書。魚種古法。俱求懷子鯉魚。納之池中。但自涵育。或在取近江湖。藪澤陂泖水際之土。數舟布底。

則二年之內。土中自有大魚宿子。得水卽生也。今之俗惟購魚秧。其秧也。漁人汎大江乘潮而布網取之者。初也。如針鋒然。乃飼之以雞鴨之卵黃。或大麥之麩屑。或炒大豆之末。稍大則鬻魚池養之家。閩錄云。仲春取子于江。曰魚苗。畜于小池。稍長入葦塘。曰葦鱧。可尺許。徙之廣池。飼以草。九月乃取。有難長之秧。曰鱧艘。其首黃色。曰螺師青。以其食螺師也。故名。爾雅翼曰。鱧魚螺蚌是也。其口尖。期年而鼻竅始通。不得通則死。長至尺許。乃易大。惟鱧魚爲良。其口濶而盆首。似鯉而身圓。謂之草魚。食草而易長。爾雅翼曰。鮠魚食草。白鮠乃魚之貴者。白露左右。始可納之池中。或前一月。或後一月。皆不育。漁人攜于舟。若煎炙油氣觸之。則目皆瞎。京口錄云。巨首細鱗。池塘中多畜之。鮠魚。松之人於潮泥地。鑿仲春潮水中。捕盈寸者。養之秋而盈尺。腹背皆肥。爲池魚之最。是食泥。與百藥無忌。京口錄云。頭匾而骨軟。閩志云。目赤而身圓。口小而鱗黑。吳王論魚。以鮠爲上也。其魚至冬能牽被而自藏。

養法凡鑿池養魚必以二。有三善焉。可以蓄水。隨時可去大而存小。可以解泚。此池泚可入彼池不可以漚底。

日即泚。魚遭鴿糞則泚。以圍糞解之。魚之自糞多而返復食之。則泚。亦以圍糞解之。池不宜太深。深則水寒而難長。魚食雞鴨卵之黃則中寒而不子。故魚秧皆不了。魚之行遊晝夜不息。有洲島環轉。則易長。池之傍樹以芭蕉。則露滴而可以解泚。樹棟木。則落子池中。可以飽魚。樹葡萄架子于上。可以免鳥糞。春岸田可以碎水。懶魚食楊花則病。亦以糞解之。

池之土池宜食。深魚必聚焉。則三面有岸。而長。飼之草亦宜。此方一日而兩番須有定時。魚小時草必細。飼至冬則不食。凡魚嘯子必沿水痕。雖乾涸十年。遇水即生。其長甚易。其嘯子也。以五月鯉魚。以五月下。惟銀魚。鱸。殘魚。嘯子于冰。冰解三日乃生也。飼魚之草不可撩水。草恐有黑魚。鮎魚等。子在草上。是能食魚。黑魚者。鱧魚也。夜則仰首而戴斗。鮎魚者。鱖魚也。即鯉魚也。大首方口。背青黑而無鱗。是多涎。池中不可着礮水。石灰能令魚泚。凡

池之蘓相傳一夜生七子太密則魚皆鬱死必去其  
半乃佳

便民圖曰凡魚遭毒翻白急疏去毒水別引新水入  
池多取芭蕉葉搗碎置新水來處使吸之則解或以  
溺澆池固亦佳

玄扈先生曰江西養魚法掘小池方一丈深八尺底  
又作小池方五尺深二尺用杵築實畜水至清明前  
夜出時買鯪魚鱒魚苗長一寸上下者每池鯪六百

二百每日以水等帶草喂之無草時可用鹹蛋殼  
食之常時積下至時用之冬月尤宜用之令魚并泥  
食之不散游至五月五日後五更時用夏布袱于塘

近邊釘四樁張布袱其上以夏布兜撈魚苗傾袱  
內選去雜魚另置一水盆中其鯪鱒入水桶旋送入  
中池中池方二三丈每池可放七八百池中先栽荇

草栽法于二三月邊舊魚入大塘去水晒半乾荇  
草于內栽完放水長草以養新魚其中池移過大池  
之鱒魚每百日用草二擔則中池過塘時魚重一觔

者至十月可得三四觔大塘者大小爲魚多寡水宜

深五尺以上。每食魚只于大塘內取之。中塘荇草盡  
再入之。或用正本草。若大池面方二三十步以上者。  
可置三四斤以上魚。卽與老草連根食之。刮苧麻取  
下葉以席蓋之。勿晒乾。至晚入池中。當夜食盡。又冬  
月大魚無食。有一法。常時積舊草薦。置僻處。使人溺  
其上。久之。至冬月。剉細以稻泥。或黃土和草成碗大  
團子。晒乾置池中心深處。大魚則并泥食之。中池中  
魚剉草宜更細。入水二三日和土成團。冬月乾塘。取  
起魚寄別池內。或入大桶。速乾水。起生泥。壅池生泥。  
與取糞泥。勿取乾者。池瘦傷魚。令生。取泥壅池。  
荇草放水入魚。魚虱如小豆。大似團魚。凡山中暴雨  
入池。帶惡蟲。氣亦令魚生虱。則極瘦。凡取魚。見魚  
瘦宜細驗視之。有則以松毛遍池中。浮之。則除。凡  
池定在大池之旁。以便冬月寄魚。小池過小。魚于  
池。卽栽荇。

又曰。作羊糞于塘岸上。安羊。每早掃其糞于塘中。以  
草魚而草魚之糞。又可以飼連魚。如是。可以損人  
打草。但魚畧有微滯耳。水畜之利。須擇背山面湖。山

聚水曲之處起造住宅先置田地山塲凡僕從即便播谷種蔬樹植蚕繅以爲衣食之源然後擴築方圍大塘以收水利塘內有九州八谷如同江湖納蝦蟹螺蚌爲神守使魚相忘相若自以爲江湖之中日夜遊戲而不息矣

蜜蜂王楨曰人家多於山野古窠中收取蜜蜂蓋小房或編荆圍兩頭泥封開一二小竅使通出入另開一小門泥封時時開却掃除常淨不令他物所侵及于家院掃除蛛網及關防山蜂土蜂不使相傷秋花彫盡留冬月可食蜜脾餘者割取作蜜蠟至春三月掃除如前常于蜂窠前置水一器不致渴損春月蜂盛一窠止留一王其餘摘之其有蜂王分窠羣蜂飛去用碎土撒而收之別置一窠其蜂卽止春夏合蜜及蠟每窠可得大絹一疋有收養生分息數百窠者不必他求而可致富也

經世民事曰十月割蜜天氣漸寒百花已盡宜開蜂窠後門用艾燒烟微薰其蜂自然飛向前去若怕蜂螫用薄荷葉嚼細塗在手面其蜂自然不螫或用紗

吊蒙頭及身上截或皮套五指尤妙約量冬至春其  
蜂食之餘者揀大蜜脾用利刀割下却封其窠將密  
絞淨不見火者爲白沙蜜見火者爲紫蜜入甕盛頓  
將絞下蜜粗入鍋內慢火煎熬候融化拗出絞粗再  
熬預先安排錫鏟或瓦盆各盛冷水次傾蠟水在內  
凝定自成黃蠟以粗內蠟盡爲度要知其年收蜜多  
寡則看當年雨水何如若雨水調勻花木茂盛其蜜  
必多若雨水少花木稀其蜜必少或蜜不敷蜜蜂食  
屬宜以草雞或一隻或二隻退毛不用肚腸懸掛窠  
內其蜂自然食之又力倍常至春來二月門開其封  
止存雞骨而巳

玄扈先生曰冬月割蜜過多則蜂飢飢時可將嫩鷄  
白煮置房側令食之

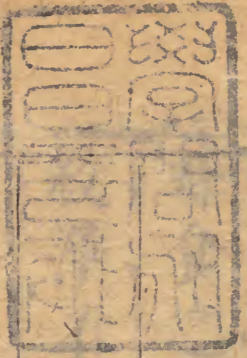




與如全善卷之四十一

五

精九妙約易之



餘者揀大案那用利刀割下却封其口

見火者為白沙家苑火者為紫塞天家

而後下密相入鍋內慢火煎熬候融出絞粗

而後先安律錫鐵或瓦罐各盛冷水次傾

白糞置於瓶令食之

玄色去坐日冬凡博蜜蟲多則難除取

土并蠟骨而也

內其純自然食之又代計常至春來二月門開其

