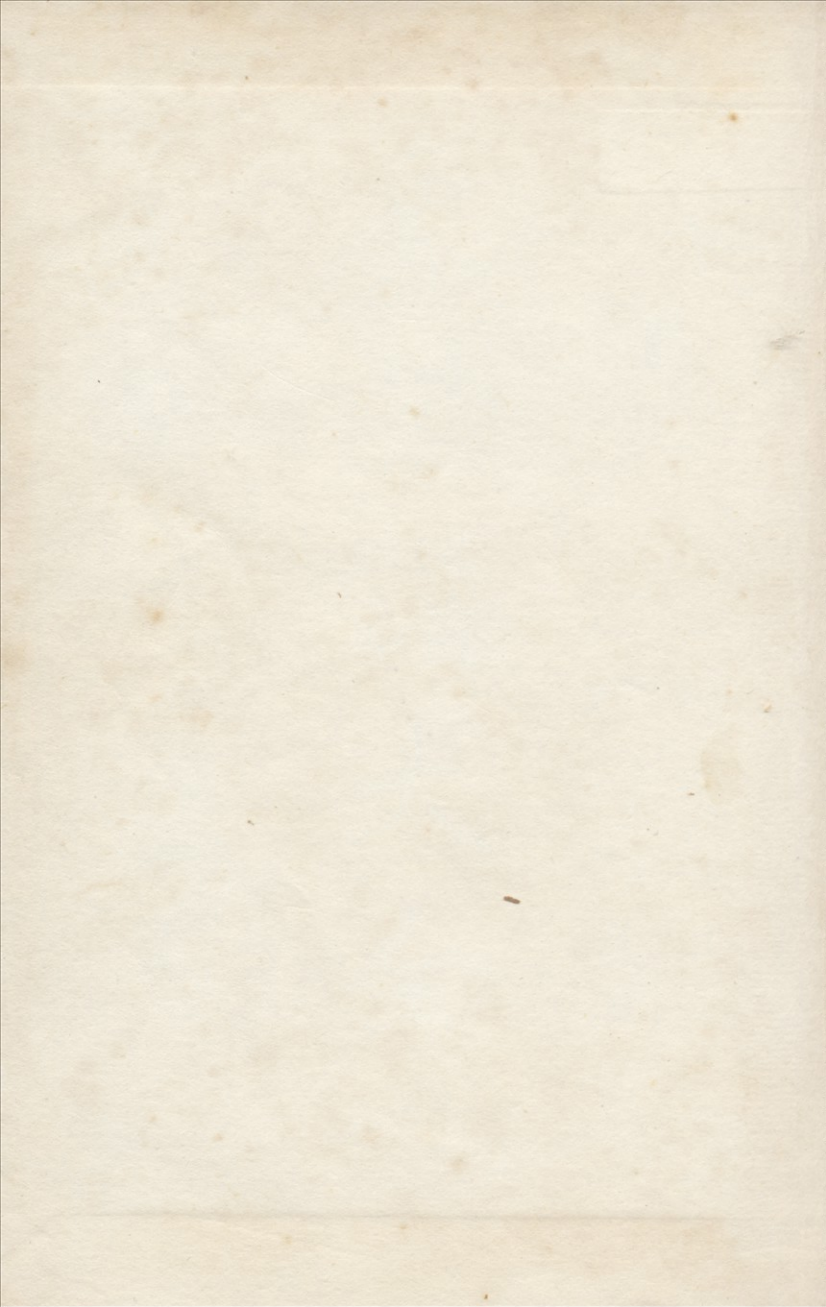
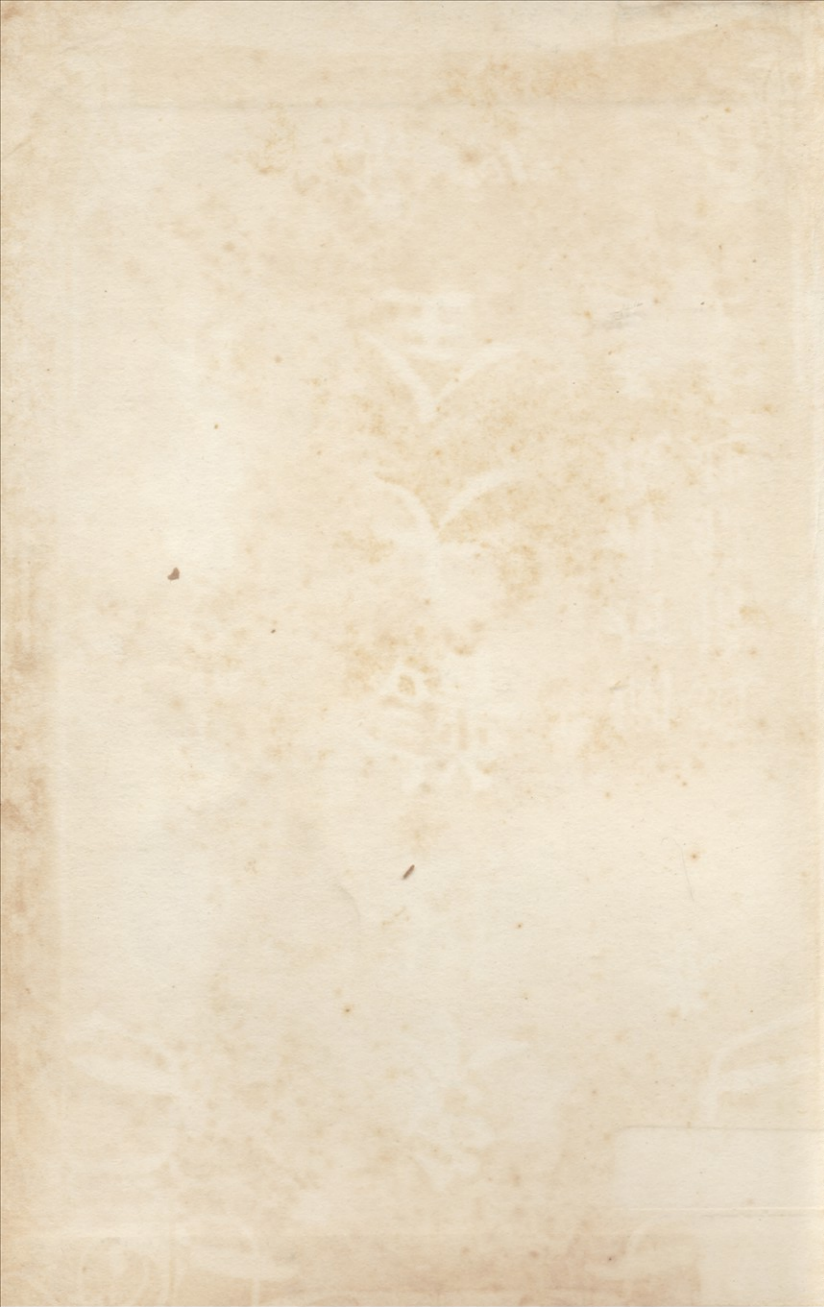


國立政治大學圖書館典藏
由國家圖書館數位化





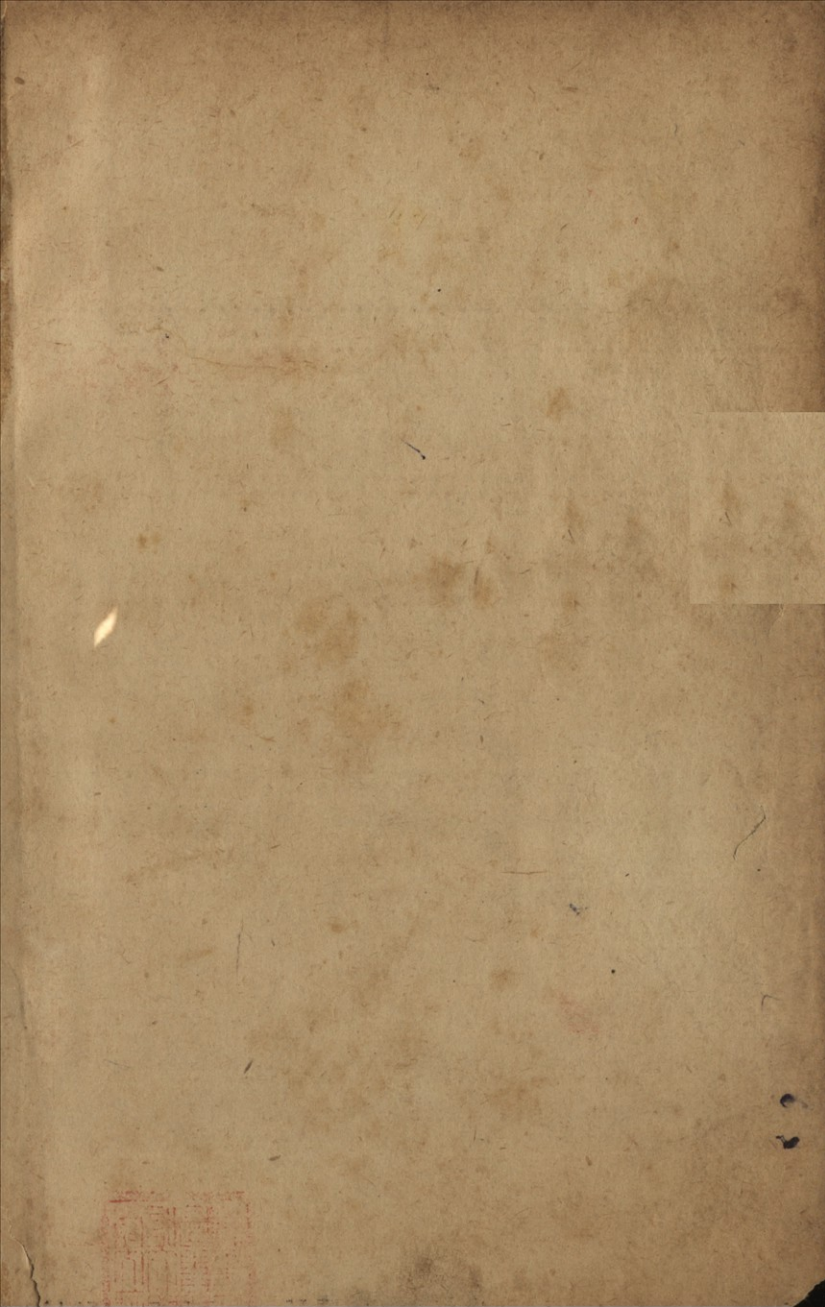
3
卷一

適情雅趣 卷上
爛柯神機 卷上

象棋譜大全

初集

中華書局印行



象棋譜大全初集例言

一本書係搜集古今中外所有象譜彙選而成、定名為象棋譜大全、分初二三等集、分期出書

一本書初集計共八種書名已詳列書面、茲不贅

一每種之卷中卷下及二集三集等均按期續出俾成完璧

一象局彙存初集諸局有與適情雅趣爛柯神機諸譜及下集所出之韜略尤機竹香齋等譜相同者已概行刪除以免重複

一弈乘外編係先取材於古本印本擇尤刊錄

一本書所有著法正變無論全局與殘局亦各隨時說明

一本書每種中間有增加評語均於局尾刊明何人注字樣以便考核其原序

原注一仍其舊

一殘局着法均紅先黑後

點 77.8.30



212222

一對局何人先着全局何方得先每局紅勝或正和均各於局首注明

一着法向前行爲進後行爲退橫行爲平如某進某退某平則皆視該子現在之地位起數惟進幾退幾以所行之步爲數平幾則依枰中之九直線雙方皆自右至左爲一至九之定數（紅之右即黑之左紅之一即黑之九）至馬士象之進退亦各有一定之地位可數閱者審之

一着法有前後相應者則用密點棋步稍覺深奧則用連圈變着用單圈變着而仍係失敗則用墨點

一全書局數既多校勘頗爲繁難如有錯誤尙乞海內外高明爲之指正

編者識

題詞

其一

幹旋宇宙定三辰國手從來能幾人愧我閒觀依壁上河山百戰只愴神
玉局盱衡十載前至今滄海屢桑田何時譜出昇平象春酒羔羊觴九天

丹徒趙玉森瑞侯

其二

最難搜輯是棋經謝子於今集大瓜象譜足以行世不過數種是書已搜羅靡遺
看。不。脛。走。寰。瀛。子。手。加。評。校。
手。事。丹。鉛。付。削。隳。行

鄞縣馮良諭友笙

橘秘梅花譜不同橘中秘梅花譜二書坊間雖有印行而謬誤百出經謝子校正後遂蔚為象譜正宗
適。情。雅。趣。更。精。工。適。情。雅。趣。

一書世不多觀其局勢之精奇實出各譜之上
古。今。不。少。名。人。著。盡。入。先。生。夾。袋。中。他如百局竹香集錦

象壇牛耳世爭傳結撰精嚴在內編弈乘內編為謝子生平得意之對局
更。有。餘。閒。弄。筆。墨。橘。中。佳

話記從前弈話內編亦係謝子著與象棋掌故多有關係

奇奧無多淺近多略加評點有爛柯爛柯神機為子君國柱遺著鄙人為之一經探入叢書裏從此微名也不磨經謝子探入大全中俾賤名亦得附驥尾可感也

其三

一局枯棋果若何鴻溝分割舊山河縱橫陣勢剎那事石室山頭已爛柯
上海陳德清秋水

東山絲竹舊閑情。賭墅家風復一枰。世局如斯人不出。藏機守默奈蒼生。
爭先鬪智理精微。信手揮來轉眼非。一自文楸傳板本。白鴉亂局任楊妃。
博採棋經集大全。紛紛枰勢愧茫然。願君示我周行路。方局圓匱鎮日研。

其四

武進費國禧 綿欽

象訣編今古。才當一面師。過河驅士卒。走馬却熊羆。指劃專精日。心機獨運時。
縱橫窮詭秘。變化擅神奇。自有貔貅擁。何須檠戟隨。折衝兼禦侮。吐氣復揚眉。
兵甲胸中富。旌旄紙上麾。當今數國手。謝傅大名垂。

其五

石門吳 澂待秋

見地只須高一着。其人畢竟足千秋。

謝子俠遜自幼善弈。遨遊二十餘載。海內外名手咸服其造詣。精奧宜其聲譽。鵲起世無其匹。茲出其所箸象棋譜大全。付梓行世。以垂不朽。因書此聯為贈。即請有道正之。丁卯春孟抱銷居士吳澂時同客滬上。

其六

瑞安林 漢炎夫

象戲何人譜。大全東山謝。傅溯家傳須知事。事猶棋局妙算全。憑一着先。

校訂既畢感書七絕八章於後

平陽謝 宣俠遜

其一 適情雅趣

殘編斷簡費搜尋。萬劫難磨感此心。太息吳頭兼楚尾。九原埋恨到如今。
湘南鄧子雲龍吳縣潘子籍。鄂覓注是譜欲刊未果均賚志而沒。

其二 爛柯神機

弈理從來倍渺微。斧柯爛盡見神機。更誰一試龍睛點。鷲地風雷破壁飛。
是譜係鄞縣馮子友笙評校甚優。

其三 梅花譜

一枝獨占羣芳首。譜入楸枰術更工。小技雕蟲容附驥。敢將王謝詡江東。
是譜係息陬王再越先生遺著余爲評校。

其四 橘中秘

筆凜春秋自不羣。橘中寶笈秘珍聞。放開鉅眼橫今古。富貴榮華等白雲。
是譜係吳縣潘子籍鄂評校。

其五 象局彙存

世事長安棋一枰。何須虎鬪與龍爭。試看危局今多少。大器原來屬晚成。
是譜均係古局彙訂成編無作者姓名惟末後諸局最爲艱深。

其六 象局集錦

眼前壁壘任縱橫。狐腋千金裘已成。最是淒涼風雨夕。不堪回首望吳城。

集錦諸局係今世同志精心結撰。惟潘子逝世有年。

其七 弈乘初集

蠻觸紛爭未肯降。果誰國士信無雙。撫懷猶有無窮感。國恥重重恨滿腔。

是譜均係對局輸攻墨守克運匠心。

其八 弈話初集

百家諸子競推陳。枰裏河山點綴新。惟我穿珠無妙語。敲吟願作葛天民。

是書將海內外諸同人所有橘中佳話彙刊一編。余亦勉附篇末。

象棋譜大全序

序一

平陽謝俠遜先生蒐輯古今學象之書精心結撰蔚爲鉅觀書凡八種命名曰象棋大全初編旣成屬爲序言余欣然曰美哉斯舉也有三善焉象之爲道也若車若馬若砲若兵卒士象各有能力以捍衛其圍惟將與帥名位至崇而技能至弱囿於藩籬而受人掎擊譬彼師旅之雄躋陟元首高拱象魏而顛躓隨之豈不哀哉居高位者手此一編爲游藝之書可謂弭兵之書亦可蓋弗戢自焚可悟象齒之危負乘致寇可參易象之理其有裨於洵洵之時勢豈曰淺鮮此一善也象之爲道也貪則必敗怯則無功杜牧之云棋於貪勇之際所得多矣讀此書者秉其不貪不怯之教訓與世周旋無論工戰商戰經濟戰學術戰皆能出奇制勝如迹象之可循如象數之不爽此二善也六博象戲古人以之爲游戲之具劉向說苑有云鬪象棋而舞鄭女可知其由來舊矣今人知有雀而不知有象雀噪之聲騰於遐邇全國之民淪爲博徒青年墮落不知幾何滋可痛焉倘得此書以求娛樂是猶羈泛駕之馬而納於城門之軌也此三善也

余幼好象戲苦無師承詣力低薄終鮮進步況舞象之年肆力於科舉壯歲以後勞形於案牘及其老也雖絕宦途猶困生計勞人草草其所獲蓋亦僅矣此書既成觀而摩之未始非垂老之福也是不可以無言

中華民國十五年十二月山陰王念祖序於金陵寓齋

序二

鱗吾知其能潛羽吾知其能翔獸吾知其能走至於龍吾不知其何以俄然而九天俄然而九淵俄然而鉅百鯤鵬俄然而纖萬蠶蠋俄然而北海俄然而南溟俄然而東雲出鱗俄然而西雲現爪俄然而浩浩洋洋起山澤之阿而澍雨遍大千世界俄然而杳杳冥冥寄色相之表視之不可得而見聽之不可得而聞職是之故巍然居四靈之一自開闢以來即有五龍紀以肇造我神州伏羲御宇又有龍馬負圖以褰鑰我文化文王演易極贊乾元之德取類於龍孔子師事伯陽亦瞻望欷歔而發猶龍之嘆龍乎龍乎殆宇宙間不可方物不可思議之一種玄象凡一切形上之道一切形下之藝之進乎道者無一不可以龍喻之平陽謝君俠遜以象訣鳴一時其訣之不可方物不可思議吾無以名之無已其字以象中之龍乎顧余則安知象者夙耽麴蘖一杯以外多度外置之

以。有。此。痼。癖。故。羣。經。羣。史。以。及。百。家。諸。子。之。學。不。敢。不。謂。略。涉。其。藩。籬。至。於。闡。奧。訖。未。稍。參。其。微。末。學。術。然。游。藝。亦。然。博。弈。諸。戲。何。嘗。不。習。自。童。年。雀。戲。爲。近。數。十。年。來。之。最。流。行。品。顧。自。余。爲。之。每。當。竹。林。環。坐。東。西。條。忽。龍。鳳。迴。翔。之。際。一。遇。酒。香。觸。鼻。卽。急。覓。庖。代。或。逕。委。三。台。於。不。顧。而。獨。酌。友。人。之。擲。揄。余。者。謂。余。雀。戲。若。而。年。始。終。未。出。幼。稚。園。一。步。雀。技。爾。餘。技。亦。何。嘗。不。爾。卽。如。象。戲。蓋。自。初。識。字。已。略。省。顧。往。往。子。猶。在。手。而。已。爲。酒。引。之。而。他。適。心。猿。之。騰。躍。子。輿。氏。所。云。以。爲。有。鴻。鵠。將。至。者。殆。猶。未。足。以。盡。之。其。不。克。越。幼。稚。園。而。上。躋。大。學。以。與。時。賢。相。角。也。夫。豈。枉。哉。竊。不。自。意。猥。與。余。所。號。爲。象。中。之。龍。象。壇。上。鼎鼎。有。名。之。謝。君。相。遇。且。不。惟。尋。常。邂逅。而。已。一。見。卽。出。其。大。箸。恥。譜。屬。余。題。辭。余。時。氣。盛。酒。興。旣。豪。詩。興。亦。不。淺。七。言。之。不。足。繼。之。以。五。言。謬。蒙。印。可。謂。極。激。昂。慷。慨。之。姿。事。在。民。國。五。年。離。合。有。數。識。荆。未。幾。而。余。卽。以。是。年。應。清。華。之。聘。匆。匆。北。上。契。闊。且。十。載。始。於。報。端。重。見。恥。譜。名。棖。觸。舊。夢。馳。函。往。索。之。謝。君。慨。然。以。十。冊。見。餉。並。媵。之。以。酒。物。驅。車。遠。道。而。親。致。之。已。而。又。出。其。所。編。象。棋。譜。大。全。三。集。十。數。種。屬。序。於。余。余。旣。雅。有。劉。伶。之。好。垂。老。頹。廢。寧。復。有。意。爲。文。勉。強。操。觚。寧。足。狀。神。龍。變。化。於。萬。一。顧。欲。辭。不。可。重。違。盛。意。不。得。已。於。糟。丘。壺。畔。恃。

酒興之淋漓爲之拉雜而揮洒庶天下同好者之不以余言爲河漢而快睹眞龍也十五年十二月丹徒醉侯趙玉森序於滬北忘我廬

序三

余久客海上每與報界諸同人游因以識謝君俠遜俠遜吾浙平陽人佐理時事新報營業部務有年辦事有幹材而吾同鄉摯友馮君友笙尤與俠遜習友笙性狷介不輕與人交於人少許可而獨稱俠遜尤推服其象棋之精謂足以名其家世鮮其匹余於象棋造詣甚微而友笙固以棋名者則俠遜之技蓋可想見焉俠遜于報務之暇手棋譜一編反覆研究不遺餘力有疑義輒就友笙商之故二人交益密而俠遜之藝乃益進孟子曰弈之爲數小數也不專心致志則不得也俠遜寢饋於斯已三十餘年宜其技之精而爲友笙所推服也慨自歐風東漸人人習於新文化之學而視吾國固有之粹則直土苴芻狗之不若棋雖末藝固亦國粹之一也東鄰日本研究圍棋者頗不乏人其所著棋譜日新月異視吾國蓋遠過之惟象棋則研究者尙少歐西各國雖研究有人其程度尙遜吾國若不急起而圖之異日恐又落人後矣今友笙以俠遜所編之象棋譜大全相示并囑余一言以弁卷首余雖不文而喜此書之流傳亦藉以

保存國粹於萬一也故爲序而有之丙寅冬暮鎮海虞和德序
序四（外國象棋同志）

中華棋術有圍棋象棋之分世人每以象棋着法簡易嗜之者衆其實窮幽極奧與圍棋同具有出神入化之功方今象棋一藝各國風行雖棋具形式間有不同著法亦有差別然進退攻取變化無方莫不有兵機寓於局間此種雅戲究竟始於何時創於何國言人人殊惟一經慧心人默而識之會而通之其爲同出一源可斷言也余旅華任事中國海關數十年周歷南北生平嗜此至篤深悉中國人士精於此藝者隨地皆是以故蹤迹所至每以獲交有道爲榮平時私衷所最服膺者無過於平陽謝先生俠逸余嘗搜集中國名譜擇尤譯爲西文刊印成書冀使東方奇局輸入西國並爲中西親善之一助就正先生深荷推獎自恨一知半解不足語於高深乃承先生謬許知音出示所輯象棋譜大全初集一書受而讀之不禁叫絕是書內容共分八種曰適情雅趣曰爛柯神機曰梅花譜曰橘中秘曰象局彙存曰象局集錦曰弈乘曰弈話前四種均係古譜先生考訂評點勘正甚多使殘缺不完及錯誤疊出之古本頓改舊觀五六兩種爲古今名手精製殘局七爲先生及古今高手對局各種格式全備

八為象棋沿革派別及古今中外名手軼事美談全書搜羅宏富洋洋大觀不僅為後學之津梁抑且為中華象棋譜開一新紀元於中華象棋亦增光不少名曰大全誠無愧焉中華民國十六年仲春丹國葛麟瑞 (CHAS. KIENEN)

拜序

序五 (外國象棋同志)

棋術一道為人所嗜無國籍及氣候之別故在寒帶之西伯利亞可弈在熱帶之爪哇亦未嘗不可弈上海萬國棋會同志有英美中俄德意芬蘭丹麥捷克等國雖文字語言之不同亦不足為弈棋之障礙去歲本會嘗集中外弈手相聚一處使外人可研究中國象棋而華人對於萬國象棋亦可引起其注意此事深得時事新報內謝俠遜君之贊助謝君乃上海中國象棋著名高手之一並為萬國棋會之熱心同志兼能萬國象棋藝亦不弱竊願華人之注意萬國棋者日增月盛庶幾於象棋之進行所知益廣按萬國棋與中國棋大同小異無甚大之差別若車馬象帥兵卒棋具形式稍有不同凡能解中國棋者於頃刻間可以領略萬國棋之着法上海萬國棋會為中國象棋同志練習萬國象棋之公共場所且可研究進步歐美各國常有萬國比賽象棋之舉詎謂中

國。遂。無。傑。出。人。才。以。加。入。於。其。間。耶。惟。此。事。第。一。步。在。繙。譯。萬。國。棋。譜。數。種。鄙。人。屢。有。此。意。因。注。意。者。少。未。能。進。行。然。不。久。當。可。成。為。事。實。使。中。國。於。萬。國。棋。界。中。得。有。榮。譽。謝。君。俠。遜。近。刊。象。棋。譜。大。全。初。集。一。書。凡。八。種。今。日。之。堪。勝。此。任。者。殆。無。過。於。謝。君。出。版。之。後。必。能。風。行。一。時。故。樂。為。之。序。英。國。傑。克。森。J. J.

(Jackson) 青浦吳福同建歐氏譯

序六

凡。游。戲。之。事。概。與。純。粹。科。學。無。關。惟。圍。棋。象。棋。理。通。於。數。乃。游。戲。之。具。純。粹。科。學。性。者。雖。所。究。不。出。一。秤。而。其。理。則。為。宇。宙。間。皆。準。不。滅。之。真。理。游。戲。之。事。此。固。其。最。上。乘。矣。圍。棋。一。道。代。有。名。家。棋。譜。之。傳。者。亦。多。獨。象。棋。歷。來。名。家。既。少。傳。譜。尤。希。殊。為。憾。事。平。陽。謝。子。俠。遜。深。邃。此。道。慨。然。以。提。倡。象。學。為。己。任。民。國。初。年。既。以。殘。局。徵。同。志。比。年。以。來。又。將。所。得。諸。象。譜。公。諸。報。紙。以。廣。其。傳。於。是。嗜。象。者。始。能。於。橘。中。秘。梅。花。譜。及。韜。略。元。機。外。各。見。所。未。見。又。以。散。載。報。章。不。便。收。藏。乃。將。已。刊。諸。譜。并。未。刊。者。彙。為。象。棋。譜。大。全。一。書。使。讀。者。易。於。購。藏。意。甚。善。也。書。既。成。而。徵。序。於。余。余。亦。嗜。象。成。癖。而。樂。見。此。書。之。成。也。為。述。數。語。如。右。

十六年一月二日上海顧明序

序七

棋通於兵。故軍中多習之。古於圍棋。外則又有四維。象戲。握槊。諸技。皆有局。有
 子。而獨於象戲。尤合兵法。即晉曹攄所謂擬軍政。以為本引兵家。以為喻者也。
 故世多稱之。象棋之名。始見於楚辭。而其法不傳。自周武帝制象經。王褒為之
 注。見周書武庾蘭成作象戲賦。庾亦周人也。而其法始可考。故今之論象棋者。
 均謂始於周武。然考武帝象經。與今制迥異。或隨代變更。致今異於古。未可知。
 也。平陽謝子俠。遜象藝。精卓為今世之弈。秋前於上海時事新報。闢象藝一欄。
 公諸同好。復搜集古今名著彙刊。大全以視宋宴天章之棋經。劉仲甫之棋訣。
 異曲同工。可謂後先媲美。而吾國象藝亦為之一振。不可不謂非象戲之元勳。
 也是為序。

丙寅冬月鵬湖樂友琴敬序

自序

吾國藝術種類甚多。而出版書籍琳琅滿目。美不勝收。惟象棋一藝。嗜者尤衆。而象譜反寥若晨星。若橘中秘、梅花譜、百局譜等。均錯誤百出。令人生厭。每以爲憾。方今百藝維新。六洲大同。乃外國同志曾擇吾國象譜分類譯述。流傳國外。宣揚吾國國技。而吾仍萎靡不振。舛誤如故。長此遷延。未免令人齒冷。故校正舊譜。搜羅新局。諸事固刻不容緩。而彙刊大全一書。博採古今。包羅新舊。俾研究者得窺全豹。似尤爲當務之急。此爲海內外諸同人所極端贊許。並力促其成者也。余蓄此意逾二十年。暇卽從事於此時。忘晝夜。且復假時事。新報廣事徵求。凡遊蹤所至。亦窮搜靡遺。至今歲春初。止曾經校正付刊者。計共八種。一曰適情雅趣卷。上二曰爛柯神機卷。上三曰梅花譜卷。上四曰橘中秘卷。上五曰象局彙存初集。六曰象局集錦初集。七曰弈乘初集。八曰弈話初集。總其名曰象棋譜大全初集。全書取材以亡友潘子籍鄂遺本爲最多。若潘子手校。適橘二譜。以及遺藏弈乘外編內之石楊遺局。吳兆龍象譜等。均爲希世佳本。餘若馮子友笙評校之爛柯神機。及弈乘外編內選刊之儀徵張子毓英所編之象棋萃鯖諸譜。亦均刻意經營。成此不易。至全書之成。得力於馮子友笙處。

序

頗。多。復。承。中。華。書。局。陸。費。伯。鴻。先。生。慨。任。校。印。及。發。行。事。務。俾。是。書。印。刷。既。優。銷。行。益。廣。均。極。可。感。是。爲。序。丁。卯。春。初。平。陽。爛。柯。山。樵。謝。宣。序。於。海。上。寓。次。



一〇

中 華 書 局 印 行

吳縣潘定思註解
江華鄧雲龍遺本
平陽謝宣評校

正校

適

情

雅

趣

上卷

象棋譜大全
初集第一種

中華書局印行

序一

僕性好象戲苦不甚精歲癸丑主四明日報筆政以殘局徵求答案工此藝者時有過從略獲觀摩之益適謝子俠遜在上海時事新報竭力提倡僕與吳縣潘子定思暌隔千里素未謀面因同事投稿通函締交間有疑義互相商榷而爲之介者謝子也忽忽十餘年音信岑寂久焉乙丑秋日見時事新報復載有謝子所編校之適情雅趣象棋殘局爲江華鄧子雲龍藏本而潘子加以註解者不禁欣喜欲狂如逢舊雨如覩奇書惟披露已過百局竊以未窺全豹爲憾爰向謝子索閱全稿都二百八十餘局爲海內孤本著者姓氏已不可考鄧潘二子均作古人則此遺編斷簡彌足珍焉謝子將付梨棗囑任校讐之役僕義不容辭於其缺者補之誤者正之積時累月始克告成而學識謏陋藝術荒疎挂漏之譏知所不免尙希大雅君子有以教之時在共和紀元十有五年仲夏之月鄞縣馮友笙序於海上寄廬

序一

江華鄧雲龍得適情雅趣殘本八冊於長沙凡象棋圖四百餘而無着法去其爛頁并與橘中秘韜略玄機同者錄其餘以寄吳縣潘定思定思爲之補解而

囑平陽謝宣校勘已而雲龍以舟覆死原譜入水定思亦不久病死謝宣乃重爲編校行世而是書遂傳凡存二百八十五局明按雲龍與定思函謂首頁有版藏吉林省敦化縣懷德堂及金陵徐芝字玉川精選字樣則是書刻於清代其局勢非徐芝自撰而別有所本本於一書抑諸書不可知惟局數必更多於選錄橘中秘有殘局不啻千計一語據此而知當時誠有此數頗惜其佚多存少也徐芝事跡難考成書不知何時就書中局勢與橘中秘較如同心輔政之與異地同心車行同軌聲勢相倚二局之與聲勢相倚獨卒勤王之與平車卒悶士播弄造化之與借車使砲垂纆救主之與借炮使馬取義成仁之與兩平車卒勝雙士或全同或優於橘中秘與韜略玄機較如忙裏偷閒億則屢中損已安人三局之與七賢過關士卒星散之與勇冠三軍困魏掣燕之與餽禮求和明修棧道之與三醉岳陽阻住行程之與西陵阻威其布子略異而皆遜於玄機與竹香齋較如開拓心胸前茅後勁二局之與雲開霧斂單騎困敵之與雲裏金剛雷震八荒之與上河景物進攻退守之與懷中抱月歷誅四寇之與遠水征帆左宜右有之與江村漁火降龍伏虎之與六卿祖餞入穴取虎之與入穴探子當頭棒喝之與清風四座雲臺列宿之與隔窗望月其布子亦略異

而皆遜於竹香雖機杼偶同不必相襲而上列諸局則先後蛻變之跡有顯然者此譜棋疏彼譜刪子而棋密一也此譜棋淺彼譜增子而棋深二也此譜紅勝彼譜改子而成和三也以此三者而推測後勝於前之例則本書之成蓋在橘中之後玄機竹香二譜之先惟自橘中至玄機相去幾一百七十年自棋步深淺觀之似去橘中爲近去玄機爲遠更據橘中秘凡例知古譜局與法各列卷帙今此係殘本而有局無法或係各列之故則體例猶爲近古然則此書之成殆與梅花譜相先後歟又今本韜略玄機首頁之眉有橫題適情雅趣四字未知與此書有無關涉惜雲龍當時未將所同之局錄寄定思否則猶可多所考核也橘中秘列殘局一百三十一玄機一百零七竹香齋一百九十六此譜殘本尙有四百餘局據鄞縣馮良翰言書共十六冊其友尙藏有全局二冊則內容之富當以此書爲首至他譜多載和局而此獨皆勝局亦屬難能可貴偶因錄副得存殘帙亦云幸矣十五年七月二十七日上海顧明序

序三

象拘定位而嚴行勒奔待落子而悟乘除其途雖殊其深奧元微要無低昂之別况不知弈者皆可按譜而投子象則非熟譜序次者雖置譜于前對之亦仍

茫然顧世俗獨軒弈而輕象其爲枉也不已甚乎是故象之全局無論已若夫局勢方殘或十數子或僅數子而進攻退守盪決縱橫其機括尙有隱而難悟深而莫測如是集者是集名適情雅趣江華鄧子仲嶽錄以貽余而未載步伐鄧子旣亡原集又沒於水其兩弟有書來囑將余之一冊詮解以公諸世余畏其繁難而四出訪覓冀得第二部以資參考三年以來竟不可得疑已成爲孤本乃殫精竭慮積年餘之紬繹詮解始竣復丐象棋名家平陽謝子俠遜悉心校核往返函商又閱時三月有餘而告厥成按集中諸局無子不備無法不詳且不狗和勝故奇兵特多初學習之心手固易相應高明玩之意味尤覺無窮而今而後庶幾人盡知象之不遜於弈乎則不負亡友之貽矣歲在重光作噩仲秋之月古吳潘定思序

序四

筆耕海上簡牘勞形久不從事象棋矣今歲夏潘子籍鄂以書來謂前得江華鄧子仲嶽所贈適情雅趣象譜一冊自鄧子溺歿原譜淪水後是冊殆成孤本擬卽刊印以廣流傳因將各局分別註解屬爲校核余觀其布局之艱深運子之精妙洵象譜中絕無而僅有者披閱再三亦感亦喜感者感鄧子測出過半

未獲寓目不知與吾輩見解有無得失異同喜者喜是冊之僅存得以刊行傳世使古人遺著於焉不朽而世之習象藝者又多一善本以供參詳鄧子雖逝當亦含笑於九泉也故遂不辭讓陋爲之逐一推勘雖其時適有鈎稽簿記之役遍歷行省而日必分晷避囂以辨行勒遇郵疊札以事商量計三月有餘刪去若干局共成是冊之數蓋是冊成而吾輩象藝之所得爲不少矣抑吾猶有進焉者棋雖分弈與象爲二其爲中國之藝也則一自日本設弈社以儲英材而圍棋一項已遠勝於我國現歐西諸國亦皆竭力提倡象棋將來進益殊未可以限量竊願我國同志急起直追勿如弈藝復落人後斯則潘子與余編校是冊之所厚望焉辛酉八月平陽謝宣俠遜氏序於上海寓次

序五

長安棋局觸目皆非追念前塵倍增感喟乙卯夏偕吳縣潘子籍鄂有恥譜之作翌年復偕撰帝制象局一書蓋以一介書生救時乏術徒假末藝以寄慨良堪自笑辛酉秋潘子復屬校適情雅趣一譜時以鄧子仲嶽一生僅搜遺是書不可使之無傳曾逐一校勘并作序以應之乃人世滄桑潘子亦繼逝遺屬檢諸象稿交余毋使散佚余終以塵勞鞅掌未獲一校心常耿耿尤於適情雅趣

一譜係鄧潘二子所最經意之本特先付梓略慰二亡友於泉下并抒下懷當是時中原多故外侮頻仍舉國上下莫不慷慨激昂於五卅及六一諸大慘劇各界均相率罷業轟動世界使鄧潘二子復生於今日不知作何感想且潘子遺序以世俗軒弈而輕象引爲至憾今則象術大昌爲萬國所同嗜以視黑白紛爭尙拘拘於飛角侵邊未超越亞洲一步軒輊已分何待辭費將來是書一出研究者有人轉譯者又有人不脛而走遍滿瀛寰雖屬非我族類亦人同此心心同此道俾鄧潘二子闡揚之盛意均足與六洲天地同垂不朽斯豈一人所竊幸已也乙丑仲夏平陽謝宣再序於海上寓次

序六

適情雅趣一書已付梓人辛酉乙丑諸歲曾兩序於前矣今猶未能已於言者鄧潘二子生前四處尋覓是書第二部而不可得乙丑夏余將是書各局逐日登載於上海時事新報並徵求原本至今歲春始承豫蓼張子孝鈞寄自京寓披覽之餘欣慰無似原書共十册簽上橫刊光啟堂三小字下直書適情雅趣四字首頁刊適情雅趣四大字上橫刊爽神怡神四字右面刊金鵬十八變五字下刊敦化懷德堂藏板數字卷首列棋經論與橘中秘所載全旨大同小異

次頁刊金鵬十八變前集目錄與橘中秘得先着法相同次刊後集目錄與橘中秘饒先饒左馬饒雙馬着法相同全書十卷計殘局六卷殘局着法及全局着法各二卷其全局卷首刊金陵玉川徐芝精選會稽養眞陳學禮校正字樣卷首無序亦無出版年月查朱子進之所輯橘中秘一書在明崇禎年間其輯本係改編是書而成則是書係崇禎以前出版而徐陳諸子亦崇禎以前時人已可證明全書殘局着法錯誤百出未若鄧潘二子遺本之準確果無遺本登報徵求則余與張子孝鈞天各一方既無從通函締交又何從得此眞本且遺本諸局自刊登報章後凡有錯誤及着法未完全處均荷海內外諸同人迭函糾正分別增刪如鄞縣馮友笙傅榮年鍾詠麟湖樂友琴仙居李秋禪上海顧鑑秋黃山農傅洽卿龍巖章竹齋常熟趙景南閩縣陳聽濤（如是居士）杜性超力處初吳縣王寄樵海虞張茂叔江甯李秀甫武進李壽臣呂誠之南海馬海洲南通吳欣生賓陽韋幹英等諸子通函尤密其間尤以馮子友笙覆勘最詳樂子友琴繕本最優作此次刊行之正本至遺本與原本澈底解決方法卽先就遺本印行另取原本續刊補遺俾成完璧所有兩書錯誤及異同處另立對照表並爲書後以備參考藉存眞相然則是書之刊傳並得克臻完美

次 則鄧潘二子搜藏之功亦誠偉矣是爲序丁卯春初平陽謝宣二序於海上寓

鄧子傳略

鄧子仲嶽名雲龍湖南永州府江華縣人嗜象棋得國恥棋譜後卽與余訂神交未及一稔遽隔人天傷哉贈余是譜時在戊午夏五是歲冬初渡汨羅而遭滅頂所遺棋譜又遭水厄其函中所謂測出過半者竟未得一見無以傳之爰擇其來函之有關於是集者節錄一紙載諸集前藉存久遠云 定思謹誌

節錄鄧仲嶽函語

適情雅趣一譜客冬於長沙市上收舊書處購來此書甚舊且未完全據店主云失版已久難覓第二部首頁有版藏吉林省敦化縣懷德堂及金陵徐芝字玉川精選等字樣不知何人所作想係古譜此譜共八冊棋四百餘局其中腐爛不堪者甚多難以揣測茲揀選二百八十餘局寄上內有與橘中秘百局譜同者概未贅入著法全行失去經弟測出者已過半矣足下高手當能一目了然倘有疑義彼此函商可也

附錄其兩弟名卓然及瓊者函略

先兄棋譜因借家嫂在江華坐舟下永中途遇風舟覆與所有書籍同被龍王攫去如能將是譜付梓不但先兄泉謝卽弟等亦銘感無既矣

潘子傳略

潘子定思名立書字籍鄆吳縣人別字古吳橘隱居士前清光緒壬寅科舉人精詩詞篆刻又擅長書法歷遊閩蘇諸總督幕京郵傳部江甯提學使署均曾任要職以廉介著民國四五年間任江蘇財政廳秘書長對於整理蘇省財政之收入支出多所擘畫最爲時所稱重暇卽從事象藝與余合箸國恥紀念及帝制紀事象棋新局二書乃天不假年於民國十一年夏歷五月初九日逝世時年四十有八同道彫零可哀也已當彌留時飭檢適情雅趣石楊遺局象局彙存象棋零拾帝制象局吳兆龍象譜梅花譜抄本定思所學象局各一册及檀木彫刻象子一付悉交於余囑爲設法刊傳毋使湮沒無聞越四年餘復得潘子遺枰一方及手校橘中秘全書一部均分別付刊以公同好茲將潘子生前函件有關於適譜者另爲選刊如下藉留紀念

謝宣謹識

侯遜先生呈下在案

手會祇志此書係鄧君在湘潭市上

購得轉行 訂出典 弟 五 換 稱 不 備

者指云原書刊印係吉林三桂書版

共有五百局因書已霉爛只此二百

八十餘局亦以辨認且不敢著法那

君得此法十餘日即用木戲印此一

序二十餘日後江遠風而滅項南

詢其弟知所有棋稿亦授與羅子曾

托鄉氣之客若亦有免此者不得查

訪三桂書志不知生何家然則已成冰

碎矣此書之免邪君曾有四十餘局

陸續寫來品均紅勝妙似頗占此去

相似故續增至三百局以成整數序文及

跋均不可少惟身擬有人接獲此稿後

再行局單且局台有同者有誤字

三

有不雅刻者均須潤色不編者法

為法若心校閱也 不備

弟意以為如何何何

詳示一二為荷此致敬請

道易 弟書之思 六月十日

再收據既為人有所身尋不能列在序原

法誤用一種筆墨否則身序法法二反

君一書以法可法初集二方稱二反

續書 進行也委遜署年公詳 手乞 詳示為

圖示祇為局錯誤之密知身不免

惟者不礙子不能廢也且局勢亦已忘

卻弟敢前之出有受者為法未心極

助也為不能先共而途接 割治

將原書寄下以便逐一接勘望從前

例每日由郵陸續寄呈

例必如何再呈 大登 望思 又 啟 一 百

校正適情雅趣卷上目錄

第一局	龍蛇混海	第二局	二龍繞室
第三局	吐膽傾心	第四局	平原走馬
第五局	入穴取虎	第六局	變起蕭牆
第七局	長鯨授首	第八局	赤心報國
第九局	鑿壁偷光	第十局	力傾敵國
第十一局	指揮若定	第十二局	軍中烈士
第十三局	目視橫流	第十四局	移花接木
第十五局	巔猿飲澗	第十六局	雪擁藍關
第十七局	投軀帝庭	第十八局	停車絆馬
第十九局	陷敵爲忠	第二十局	落花流水
第二十一局	參辰卯酉	第二十二局	江心垂釣
第二十三局	開拓心胸	第二十四局	變生肘腋
第二十五局	兵戍黃龍	第二十六局	同心輔政
第二十七局		第二十八局	連珠激響

象 棋 譜 大 全 初 集 第 一 種

第二十九局	一夫當關	第三十局	困魏掣燕
第三十一局	獨卒勤王	第三十二局	飛鯨吞鈞
第三十三局	遇水疊橋	第三十四局	鷗鷹捉兔
第三十五局	井中投轄	第三十六局	柳營射獵
第三十七局	地富兵強	第三十八局	負笈追師
第三十九局	力敵萬人	第四十局	震驚百里
第四十一局	雙鷺窺魚	第四十二局	戰如烈火
第四十三局	雁陣排空	第四十四局	驚心破膽
第四十五局	斃馬仆途	第四十六局	功成名就
第四十七局	曲突徙薪	第四十八局	野馬誘虎
第四十九局	勞問將士	第五十局	精忠報國
第五十一局	近悅遠來	第五十二局	載沉載浮
第五十三局	龜玉毀楨	第五十四局	明修棧道
第五十五局	明皇遊月	第五十六局	開門延敵
第五十七局	遠獵山林	第五十八局	藕斷絲連

象 棋 譜 大 全 初 集 第 一 種

第五十九局 路隔星河

第六十一局 禍不單行

第六十三局 肉袒負荆

第六十五局 倚闥望子

第六十七局 棄短取長

第六十九局 單騎困敵

第七十一局 逢山開路

第七十三局 驥不稱力

第七十五局 胡騎壓陣

第七十七局 直搗黃龍

第七十九局 鳶飛戾天

第八十一局 百計無由

第八十三局 三獻別足

第八十五局 輜重塞途

第八十七局 宿鳥驚彈

第六十局 投命讎門

第六十二局 一騎困魏

第六十四局 懷春育孕

第六十六局 鳥藏深林

第六十八局 臥薪嘗膽

第七十局 王儉墜車

第七十二局 運籌決策

第七十四局 循序漸進

第七十六局 望塵遮道

第七十八局 火炎崑岡

第八十局 博望燒屯

第八十二局 參參見佛

第八十四局 游魚吞餌

第八十六局 誑楚救王

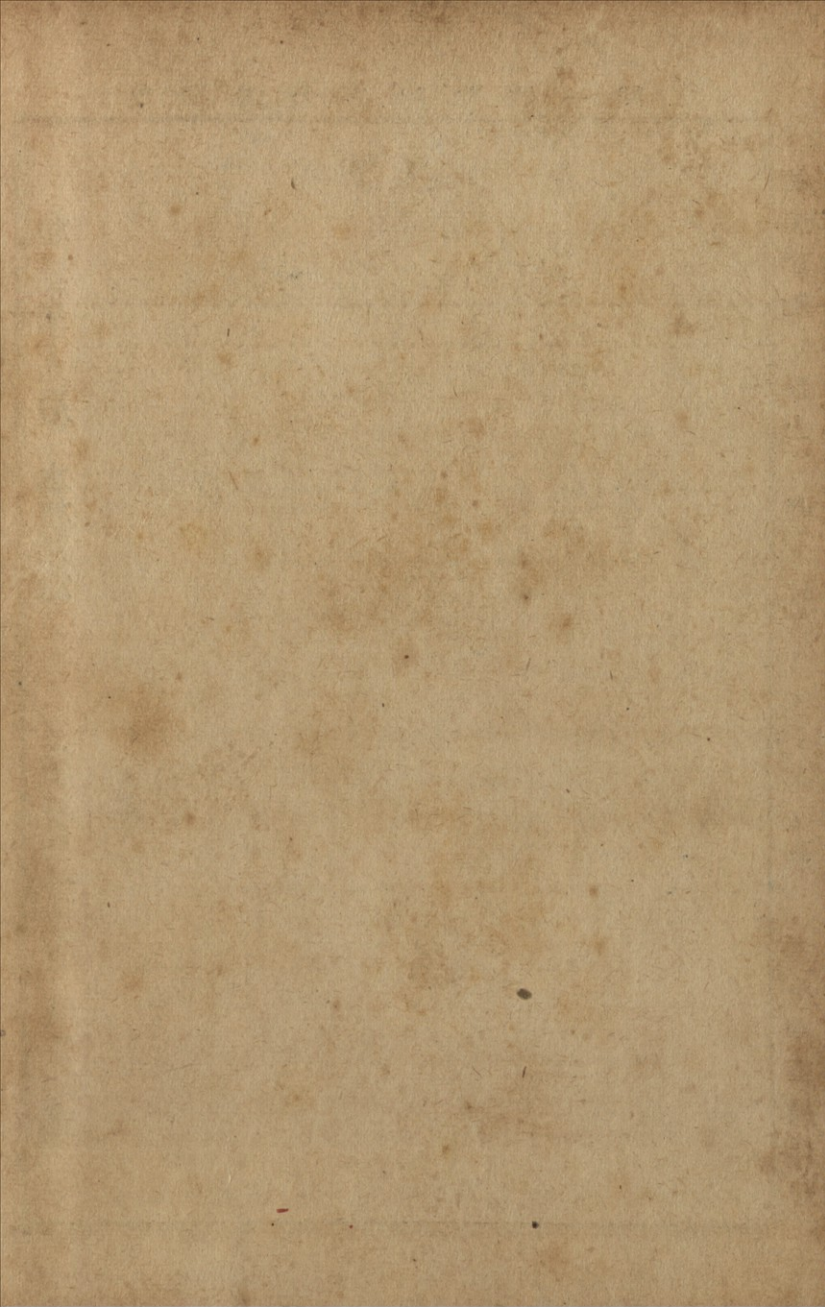
第八十八局 投肉餌虎

象 棋 譜 大 全 初 集 第 一 種

第八十九局	暮鳥投林	第九十局	海底珠龍
第九十一局	面縛自首	第九十二局	陰陵失道
第九十三局	動櫻羅網	第九十四局	羸縮無常
第九十五局	選將練兵	第九十六局	四隱周知
第九十七局	躍馬渡江	第九十八局	予奪有權
第九十九局	猛虎入山	第一百局	暴虎憑河
第一百零一局	策馬殿軍	第一百零二局	四將出塞
第一百零三局	三氣周瑜	第一百零四局	邊烽驚虜
第一百零五局	雪夜訪賢	第一百零六局	變現出沒
第一百零七局	耿恭拜井	第一百零八局	擔雪填井
第一百零九局	放彌六合	第一百十局	羣虎爭餐
第一百一十一局	楊香跨虎	第一百十二局	飛黃結路
第一百一十三局	豪帥心服	第一百十四局	繭絲自縛
第一百一十五局	鴛鴦戲水	第一百十六局	躍鯉吞餌
第一百十七局	峯巔得路	第一百十八局	前茅後勁

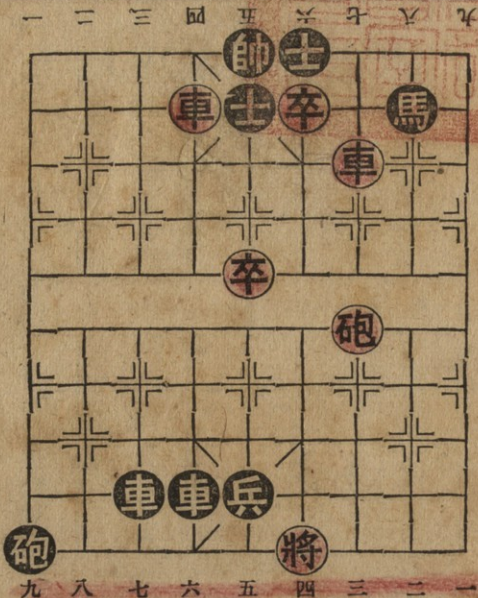
第一百十九局 水枯見魚

第一百二十局 偷營劫寨



第一局

龜勉同心



紅

着法(紅勝)

黑

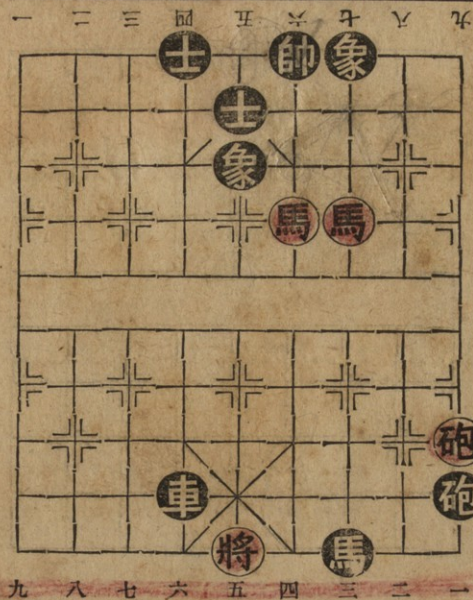
- 車六平五(吃士)
- 帥五平四(躲車)
- 車三平六(將軍)
- 車四退六(吃車)
- 車五進一(將軍)
- 帥四平五(吃車)
- 砲三進五(將軍)
- 士六進五(斜走)
- 卒四進一(將軍)

按是局第二着如應以士六進五則車三進二馬八退六車三平四士五退六砲三進五士六進五卒四進一仍是紅勝

(遜註)

第二局

一龍繞室



着法(紅勝)

馬三進二 帥六平五

馬四進三 帥五平六

馬三退五 帥六平五

馬五進三 帥五平六

馬三退二 帥六平五

馬二進四

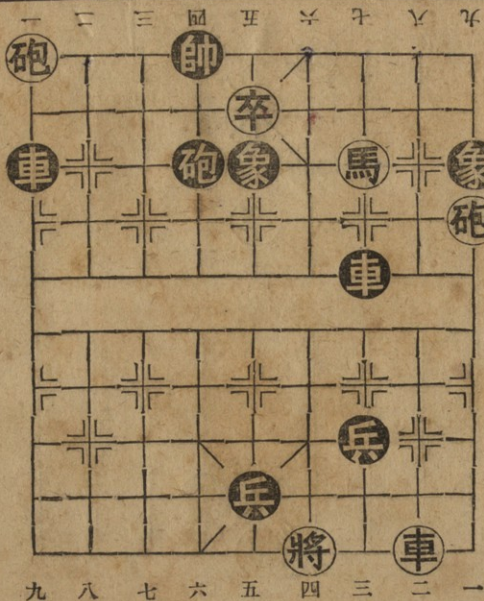
按是局着法雖淺近然能引人

入勝爲下面第三十六局柳營

射獵着法伏線(遜註)

第三局

龍蛇混海



着法(紅勝)

車二進九將放炮象五退七

車二平三 象九退七

砲一進三 象七進五

馬三進四 象五退七

馬四退六 象七進五

馬六進八 車一退二

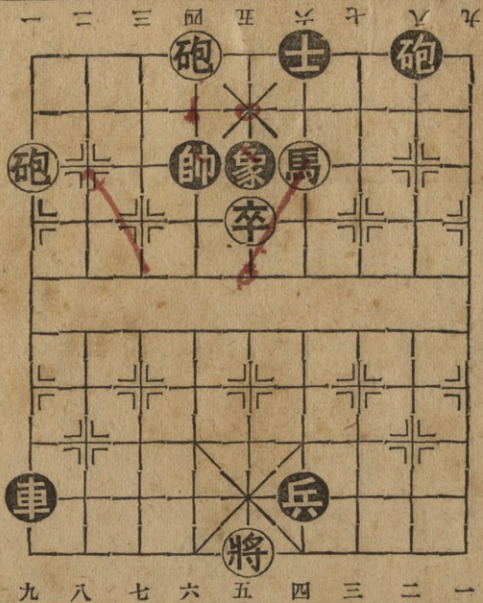
馬八退七

按是局紅馬縱橫馳驟亦別開

一境界(遜註)

第四局

平原走馬



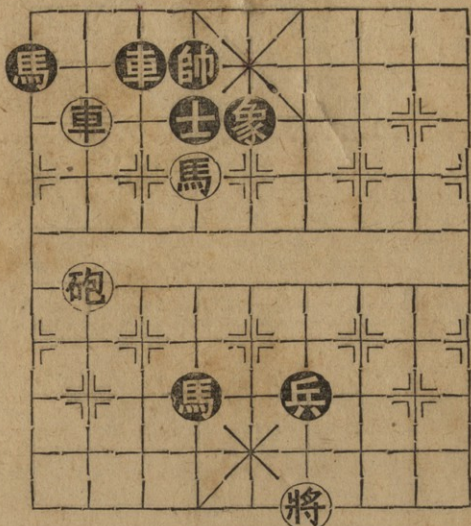
着法(紅勝)

- 卒五進一
- 帥四退一
- 卒五進一
- 帥四進一
- 馬四進六
- 砲八平四
- 馬六退八
- 車一退六
- 馬八退七

按是局與上局大意相同惟起着用紅卒鼓勇前進頗有趣味

(遜註)

九 八 七 六 五 四 三 二 一



九 八 七 六 五 四 三 二 一

第六局

變起蕭牆

着法(紅勝)

車八平六。

帥四平五

車六進一。

帥五退一

馬六進四。

帥五平六

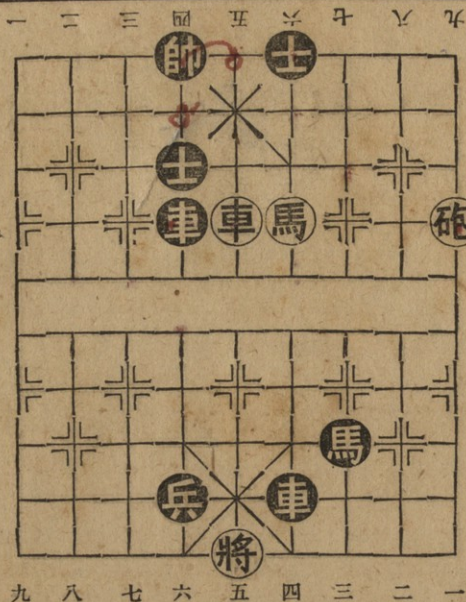
砲八平四

按是局車八平六及車六進一

二着實妙不可及(遜註)

第七局

入穴取虎



着法(紅勝)

車五進三 帥四進一

車五平六 帥四退一

砲一平六 士四退五

馬四進六

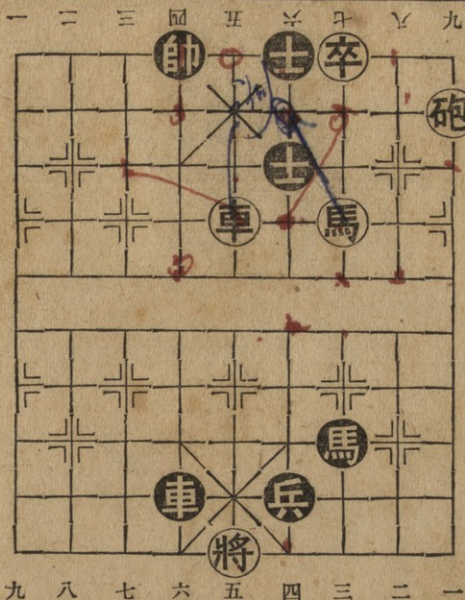
按入穴既難取虎尤難是局第

三着車五平六實有不入虎穴

焉得虎子之妙(遜註)

第八局

赤心報國



着法(紅勝)

車五進三 帥四進一

馬三進四 士六進五

車五退一 士六退五

馬四退五 帥四退一

砲一進一 士五退六

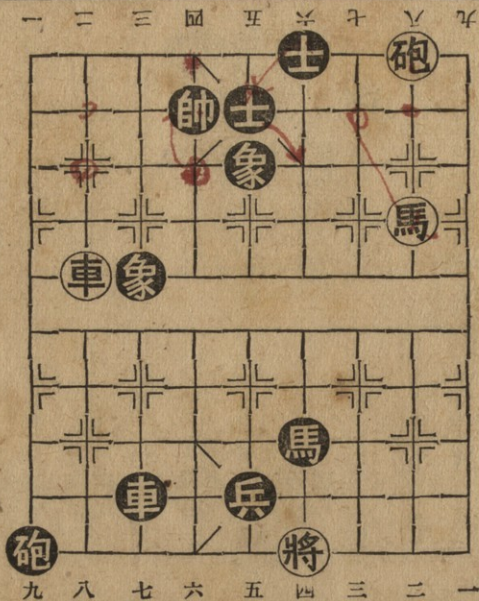
卒三平四

按是局第五着車五退一妙馬

四退五雙照尤妙(遜註)

第九局

長鯨授首



着法(紅勝)

車八進三 帥四進一

車八退一 帥四退一

砲二退一 士五進六

馬二進三 士六進五

車八平六 帥四進一

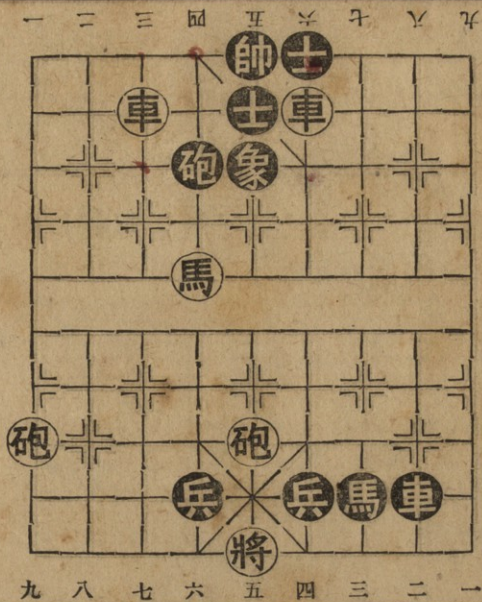
馬三退四

按是局取名切當而車八平六一着尤想入非非精妙絕倫

(遜註)

第十局

力傾敵國



着法(紅勝)

車七進一 砲四退二

車七平六 帥五平四

車四進一 帥四進一

砲九平六 士五進四

車四退一 帥四退一

馬六進七

按是局第九着車四退一不如

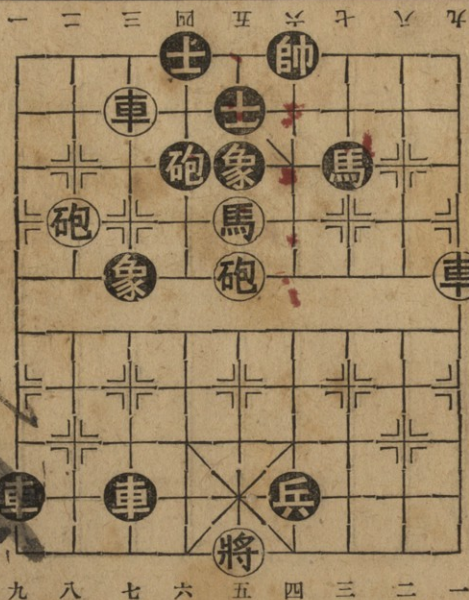
車四平六較爲雄健

(遜註)

象 棋 譜 大 全 初 集 第 一 種

第 十 一 局

鑿 壁 偷 光



着 法 (紅 勝)

馬 五 進 三 砲 四 平 七

車 一 平 四 砲 七 平 六

車 四 進 二 士 五 進 六

車 七 平 四 帥 六 進 一

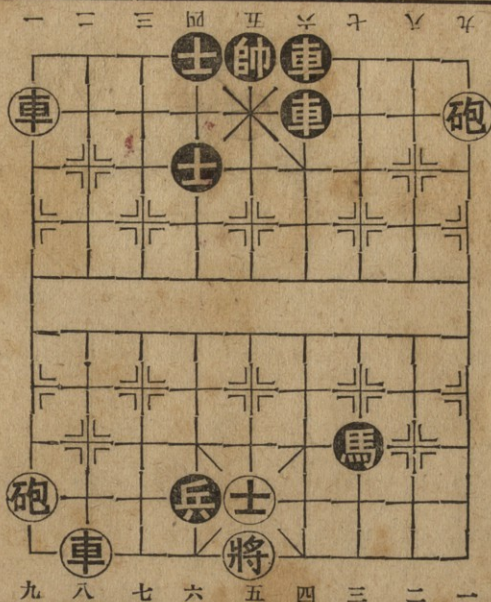
砲 八 平 四 士 六 退 五

砲 五 平 四

按是局殺法係脫胎於梅橘二
譜亦頗有趣味(遜註)

第十二局

軍中烈士



着法(紅勝)

車九平五 士四進五

士五進四 帥五平四

車八進九 帥四進一

砲九進五 車六平九

砲九平六

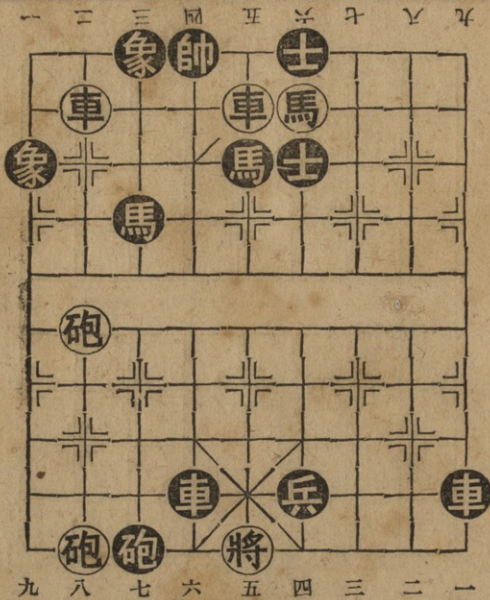
有更快之招式

按是局第三着士五進四實有

一手擎天之妙(遜註)

第十三局

指揮若定



着法(紅勝)

車八平六 馬三退四

砲八進五 馬四退二

車五平八 帥四平五

砲八進九 車四退八

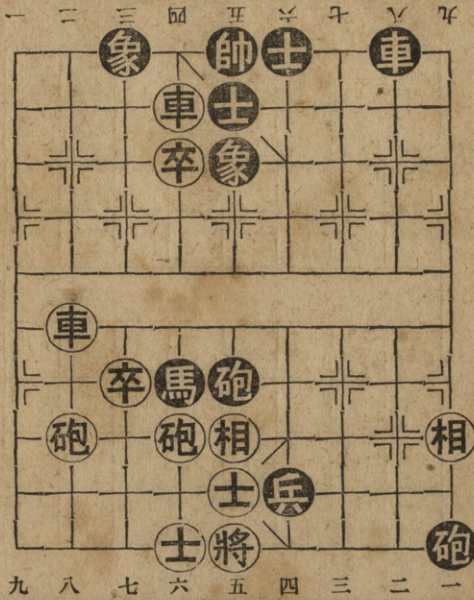
馬四退六

按是局佈子巧妙而着法亦甚

精警(遜註)

第十四局

移花接木



着法(紅勝)

車八平二 車八進五

砲八進七 象三進一

車六進一 帥五平四

卒六進一 帥四平五

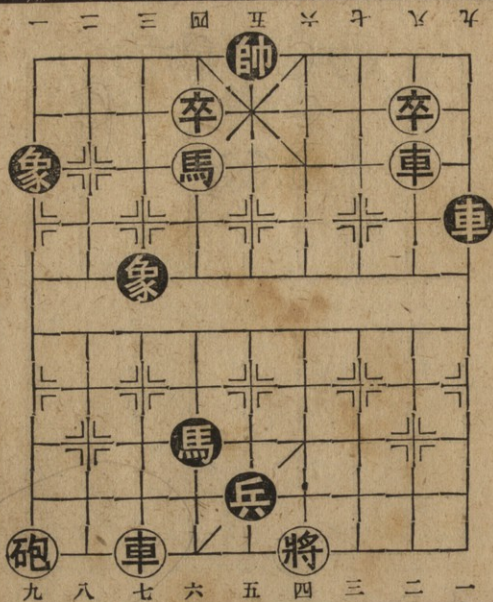
卒六進一

按是局首着移花接木妙極末

後殺着亦饒有興趣(遜註)

第十五局

目視橫流



着法(紅勝)

車二平五。象三退五

卒六平五。帥五進一

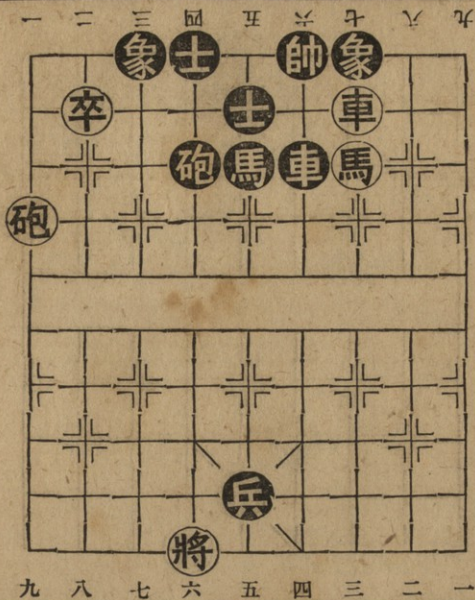
車七進八

按是局首着與題名切合卒六

平五一着亦甚雄健(遜註)

第十六局

雪擁藍關



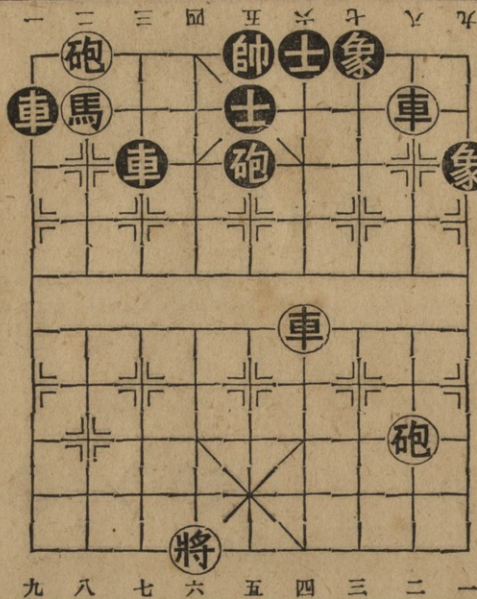
着法(紅勝)

- 車三進一
- 車三平四
- 馬三進二
- 砲九平五
- 卒八平七
- 帥六進一
- 士五退六
- 帥六平五
- 帥五平四

佈局之難即在步步精警能使人增進興趣是局第三着填塞後路繼復躍馬架砲俾弱卒得奏全功實屬異想天開妙不可及(遜註)

第十七局

巔猿飲澗



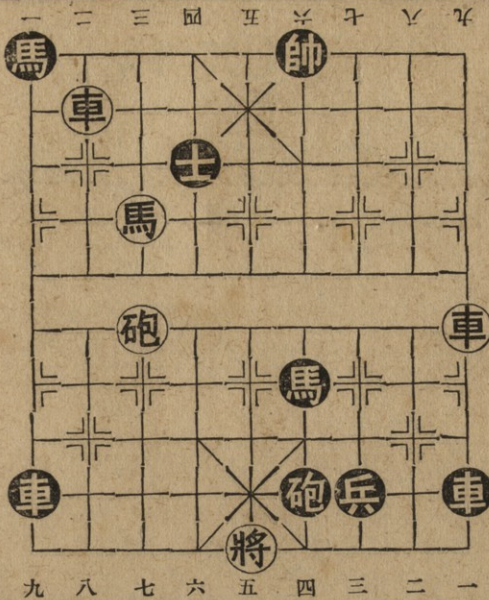
着法(紅勝)

- 馬八進六
- 車三退二
- 車二平五
- 帥五進一
- 車四進四
- 帥五退一
- 車四進一
- 帥五進一
- 車四退一
- 帥五退一
- 砲二進七

按是局第三着車二平五如應
 以士六進五則砲二進七士五
 退六車四進四帥五進一車四
 退一亦斃(遜註)

第十八局

停車絆馬



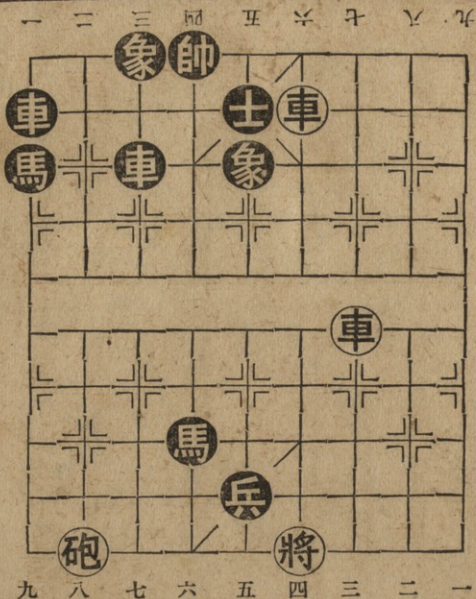
着法(紅勝)

- 車一平四。
- 馬七進五。
- 車八進一。
- 馬五退三。
- 馬三退五。
- 砲七進四。
- 馬五進六。
- 車八平六。
- 砲六退三。
- 士四退五。
- 帥六進一。
- 帥六進一。
- 帥六退一。
- 士五退四。
- 帥六退一。

按是局首着即停車絆馬預爲
第三着馬七進五張本(遜註)

第十九局

投軀帝庭



着法(紅勝)

砲八進九 帥四進一

車四平五 帥四平五

車三進四

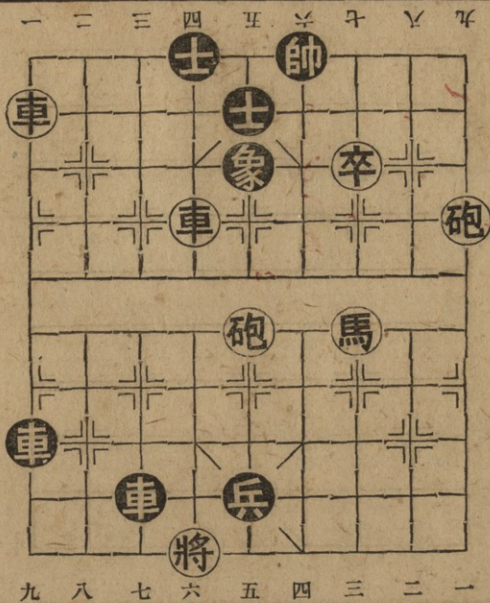
按是局第三着車四平五與第

十五局目視橫流第三着卒六

平五用意相同(遜註)

第二十局

落花流水



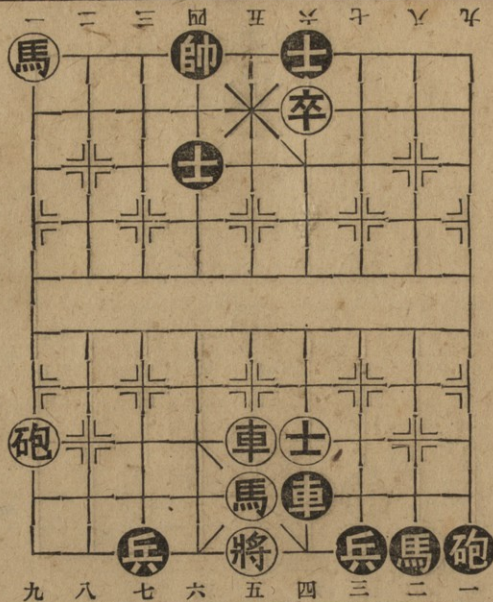
着法(紅勝)

- 車六進三
- 車九平四
- 卒三平四
- 馬三進五
- 馬五進三
- 馬三進二
- 砲一進二
- 士五退四
- 帥六進一
- 帥六進一
- 帥六退一
- 帥六退一

弈棋以殺局爲最要而殺局尤以出死入生轉危爲安爲最上乘若是局車九平四卒三平四諸着洵屬使人拍案叫絕

(遜註)

第二十一局
陷敵爲忠



(着法)紅勝

車五進七。帥四平五

馬九退七。帥五平四

砲九平六。士四退五

馬五進六。士五進四

馬六進五。士四退五

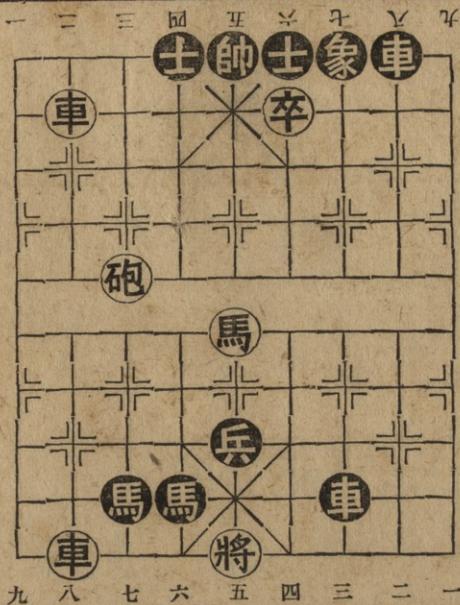
馬五進六

按是局首着氣勢雄健亦卽全

局精銳所系(遜註)

第二十二局

江心垂釣



着法(紅勝)

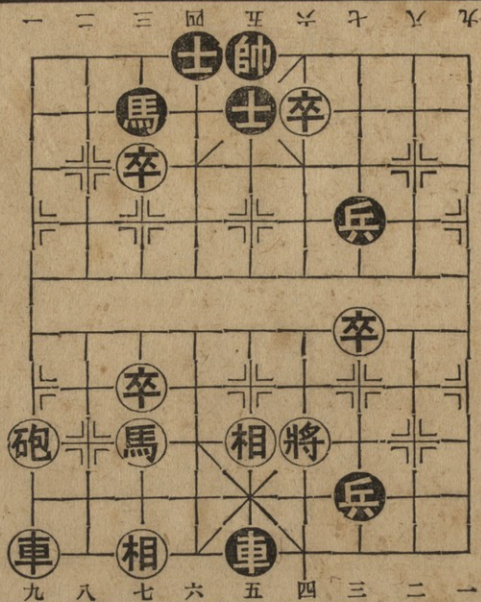
- 車八平五
- 車八進九
- 卒四平五
- 馬五進四
- 砲七進四
- 砲七退二
- 馬四進六
- 車八退一
- 士四進五
- 士五退四
- 帥五進一
- 士四進五
- 帥五退一
- 士五退四
- 帥五進一

按是局潘子原註着法全誤余
刊登上海時事新報後臨時發
覺急為改正得上項着法

(遜註)

第二十三局

參辰卯酉



着法(紅勝)

砲九進七 馬三退一

相七進九 車五平一

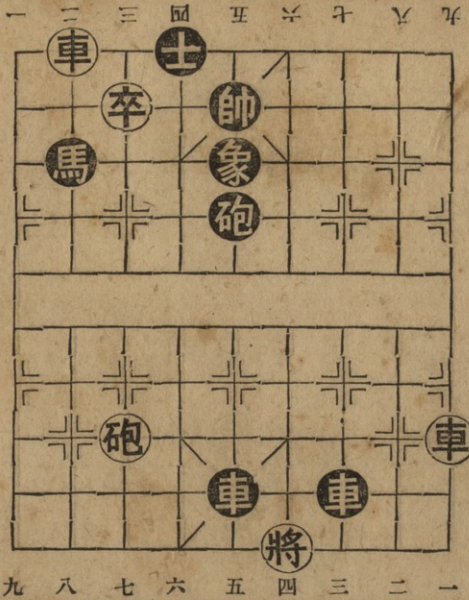
相五退七

按韜畧元機有車馬絕食一局
雖有趣味尙不及是局將黑棋
車馬兩子分作兩處軟禁

(遜註)

第二十四局

變生肘腋

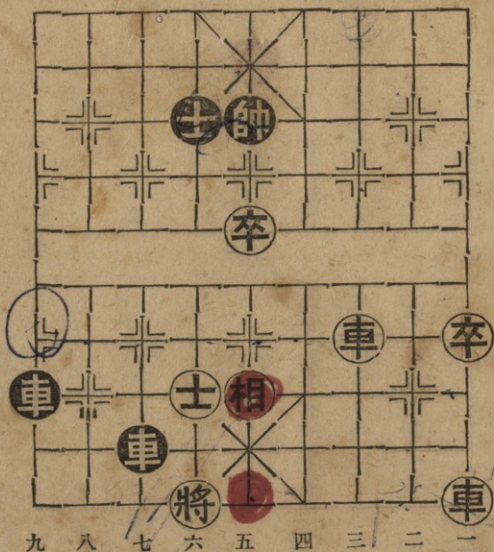


着法(紅勝)

- 卒七平六
- 馬二退四
- 車一進六
- 帥五退一
- 砲七進七
- 士四進五
- 砲七退一
- 士五退四
- 車一平五
- 砲五退二
- 砲七進一

運用之妙在於一心若是局寥寥數子內多妙着非細心研究即不易入手(遜註)

一 二 三 四 五 六 七 八 九



第二十五局
開拓心胸

妙妙妙

着法(紅勝)

卒五進一 帥五退一

卒五進一 帥五平四

卒五平六 帥四進一

車三平六 帥四平五

車一平五 車一進二

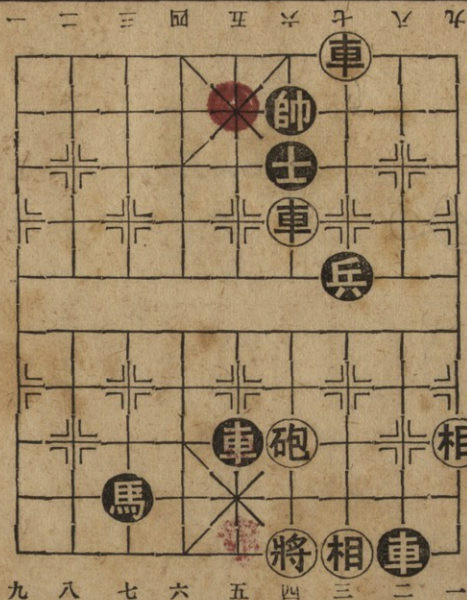
相五退七 帥五平六

車六平四

按是書原著者何人已無可考
第觀其取名均切合局意非學
有根柢者不辦(遜註)

第二十六局

同心輔政



着法(紅勝)

車三退一 帥六退一

車三平五 車五退六

車四平三 帥六平五

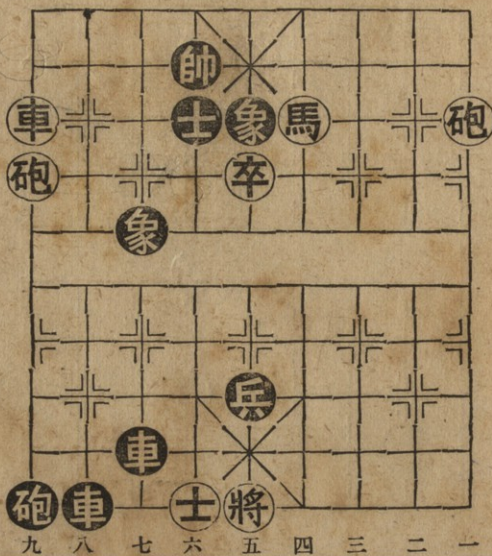
車三進三

按是局與橘中祕異地同心一

局上數着着法雖同而佈局及

殺局亦別具一格(遜註)

一 二 三 四 五 六 七 八 九



第二十七局

兵戍黃龍

着法(紅勝)

砲九平六

士四退五

車九平六

帥四進一

卒五進一

帥四退一

卒五平六

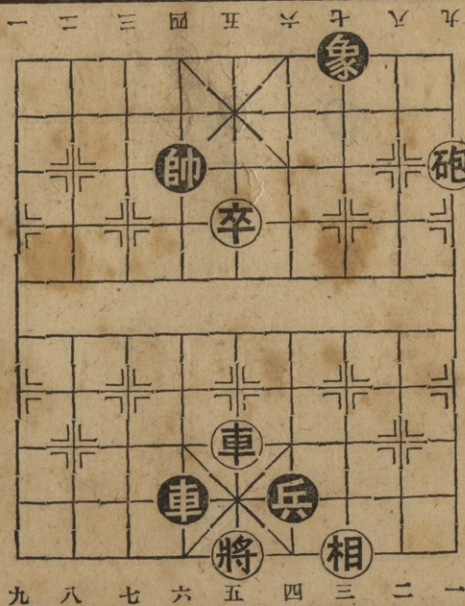
按是局妙處即在車九平六一

着出奇制勝如雨打芭蕉聲

入破(遜註)

第二十九局

一夫當關



着法(紅勝)

卒五進一 帥四退一

卒五進一 帥四退一

砲一平六

並未分出勝負

按是局於。砲一平六後應增兵

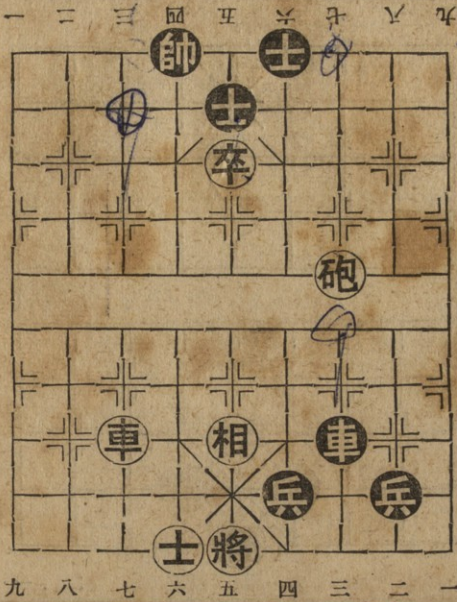
六平五車五退一車四平五將

五進一諸着下用單砲取象全

勝(遜註)

第三十局

困魏掣燕



着法(紅勝)

三〇

中華書局印行

車七進七 帥四進一

車七退一 帥四退一

相五進三 車七退二

砲三進四 車七退五

車七進一 帥四進一

卒五進一 士六進五

車七平三

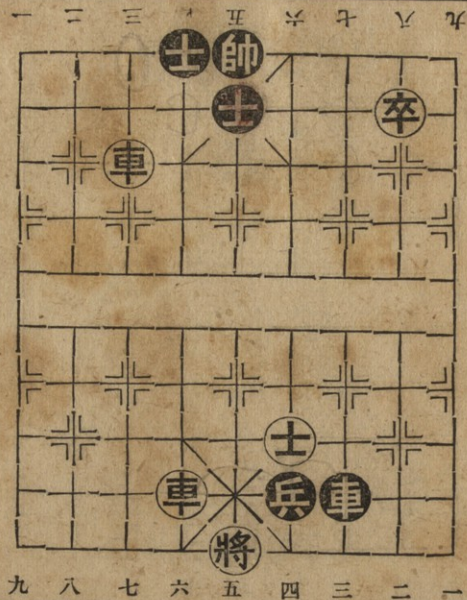
按是局相五進三及砲三進四

卒五進一諸着均甚深奧

(遜註)

第三十一局

獨卒勤王



着法(紅勝)

車六平四 車七平六

車七平三 車六退一

車三進二 車六退七

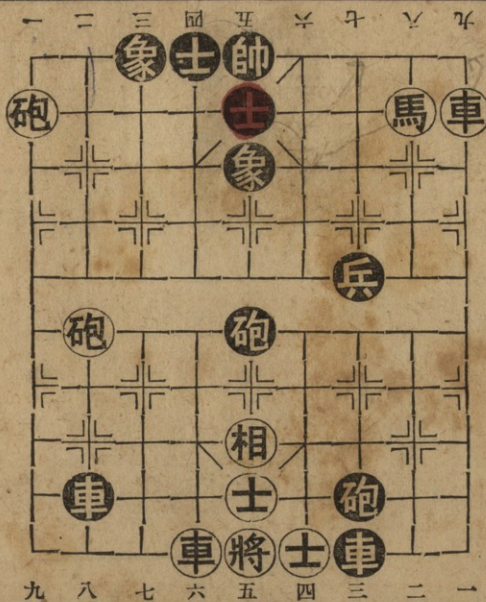
卒二平三 車六平七

卒三進一

按是局第三着後黑棋如應以
 帥五平六則車三進二帥六進
 一卒二平三帥六進一車三平
 一仍是紅勝(遜註)

第三十二局

飛鯨吞鈞



着法(紅勝)

馬二退四 士五進六

車六進九 帥五平四

砲九進一 象三進一

砲八進五

按是局應照馮友笙先生擬增

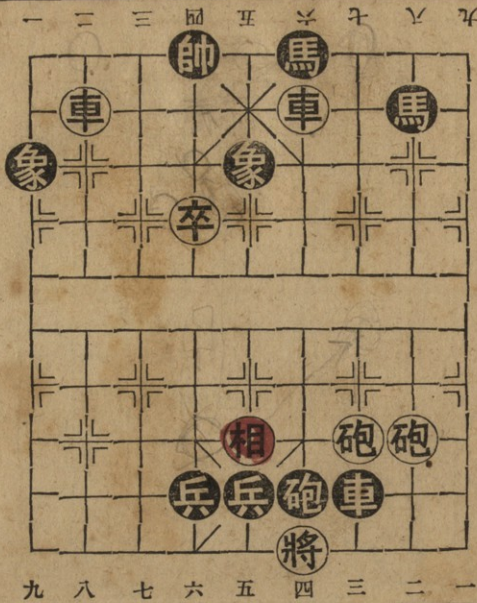
一變局即馬二退四帥五平六

車一平四帥六平五車四平五

帥五進一砲八進四甚妙

(選註)

第三十三局
遇水疊橋



着法(紅勝)

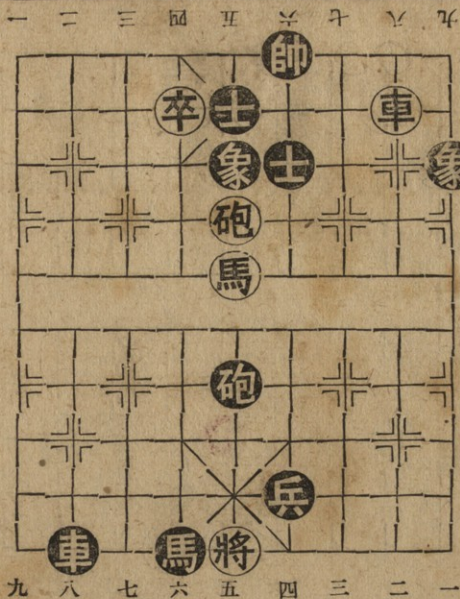
- 砲三進七 車七退八
- 相五進三 車七進五
- 砲二平六 車七平四
- 卒六進一 車四進二
- 卒六進一 馬六進四
- 車四平六 車四退六
- 車八進一 象一退三
- 車八平七

凡對弈時能從遠處高處着想
自有驚人妙着活現枰間若是
局相五進三一着與第十二局
軍中烈士第三着士五進四用
意相似是在弈者神而化之耳

(遜註)

第三十四局

鷓鴣捉兔



着法(紅勝)

車二平四。帥六平五

卒六平五。士六退五

車四平五。帥五平四

車五進一。帥四進一

馬五進七。帥四進一

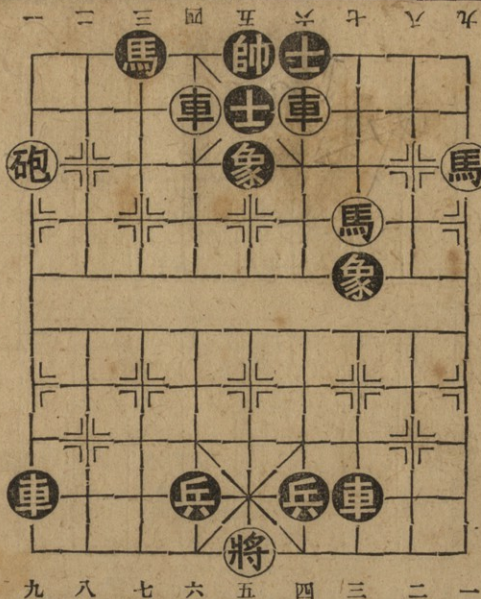
車五平六

按是局妙處即在車二平四一

着(遜註)

第三十六局

柳營射獵



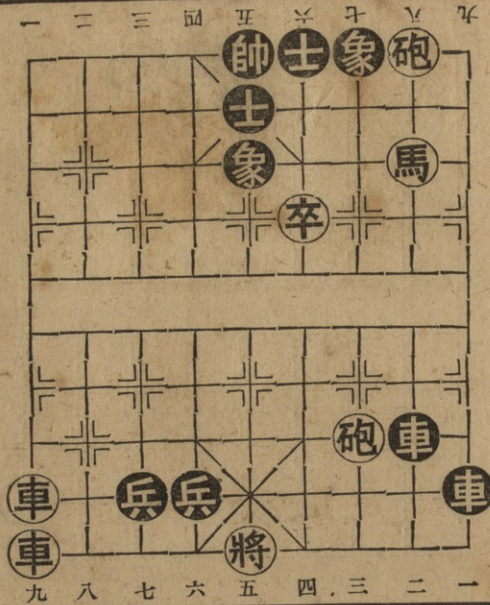
着法(紅勝)

- 車四進一 帥五平六
 - 馬三進二 帥六平五
 - 馬一進三 帥五平六
 - 馬三退五 帥六平五
 - 馬五進三 帥五平六
 - 車六進一 士五退四
 - 馬三退四 帥六進一
 - 馬四進二
- 按是局第十一着。車六進一後
 應增一變局。即車六進一。帥六
 進一。馬二退三。帥六進一。車六
 退二。象七退五。車六平五。

(遜註)

第三十七局

地富兵強



着法(紅勝)

- 車九進八
 - 士五退四
 - 車九平六
 - 帥五平四
 - 馬二進四
 - 帥四平五
 - 車九進九
 - 帥五進一
 - 砲三進六
 - 帥五平六
 - 卒四進一
 - 帥六平五
 - 卒四平五
 - 帥五平四
 - 卒五平六
 - 帥四進一
 - 車九退二
- 按是局第十五着。卒五平六易作卒五進一雙照亦可

(遜註)

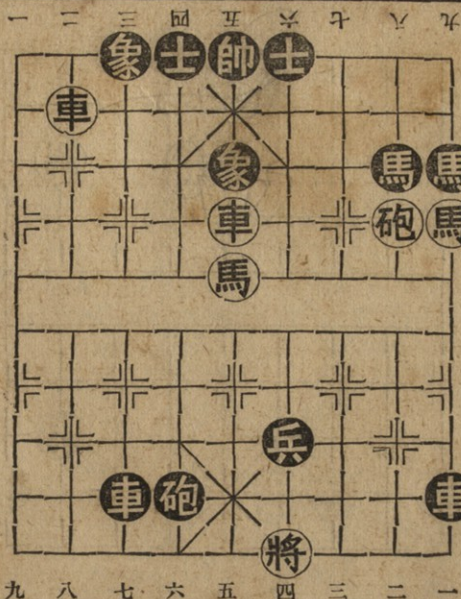
適情雅趣 卷上 第三十七局

三七

中華書局印行

第三十八局

負笈追師



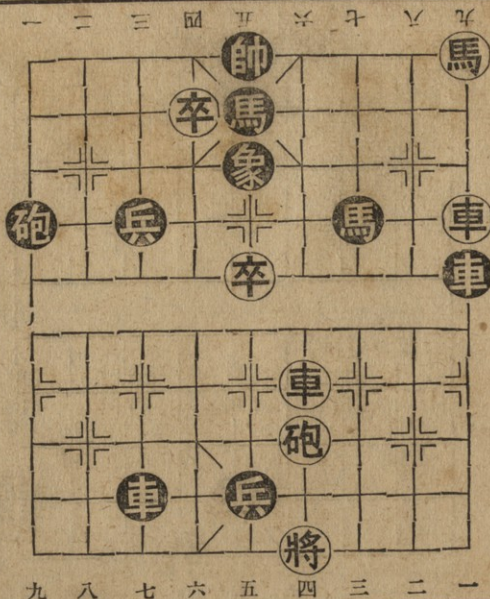
着法(紅勝)

- 車五進一
- 馬五進六
- 車五平四
- 砲二平四
- 車七平四
- 士六進五
- 帥五平六
- 士五進六
- 馬八進六

凡研究譜局時須先用自己個人意思細為推演如未迎刃而解再翻閱着法更覺有味若是局雖寥寥數着非細加思索不易得其要領(遜註)

第三十九局

力敵萬人



着法(紅勝)

馬一退三 馬七退六

車一進三 車九退四

卒六平五 帥五進一

車四進五 帥五退一

車四平六 帥五平六

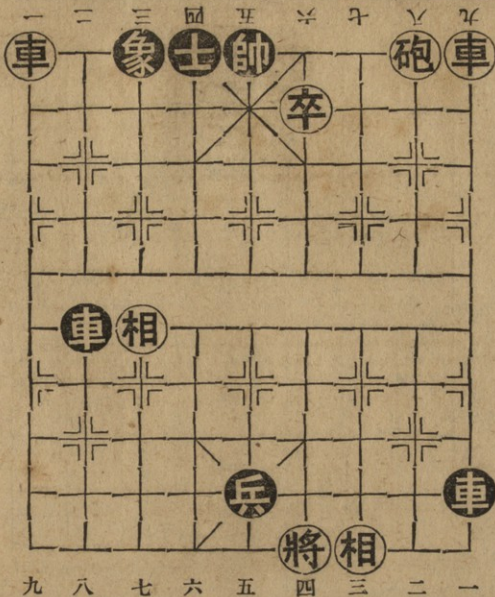
卒五平四

按是譜妙處即在每局着法多別開生面耐人尋味若是局第五着卒六平五妙第七着車四進五較第六局變起蕭牆第三着車六進一一着更深一層

(遜註)

第四十局

震驚百里



着法(紅勝)

砲二平六 車九退八

車九平七 車二進四

砲六退九

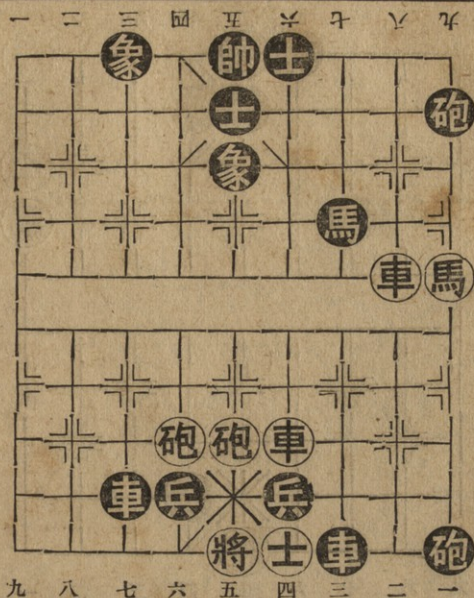
按是局第三着車九平七後尙

有車二平三變局似太紆緩且

無意味茲從畧(遜註)

第四十二局

戰如烈火



着法(紅勝)

車四進七 帥五平六

車二進四 帥六進一

馬一進二 帥六進一

車二平四 士五退六

砲六進五 象五進三

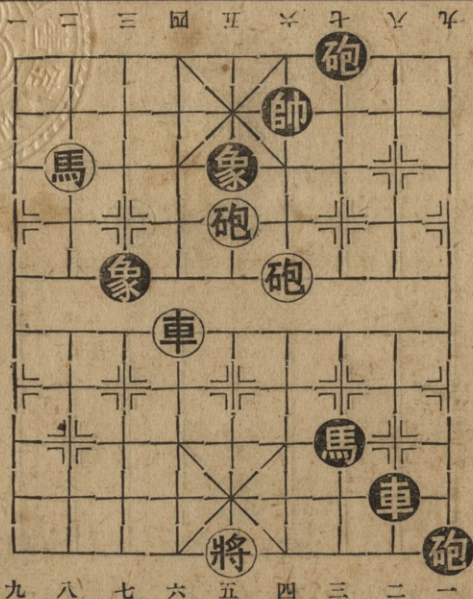
砲五進五

按是局末後數着與題旨尙合

(遜註)

第四十三局

雁陣排空



着法(紅勝)

車六進四 帥六退一

車六進一 砲七平四

馬八進六 帥六進一

馬六退四 帥六進一

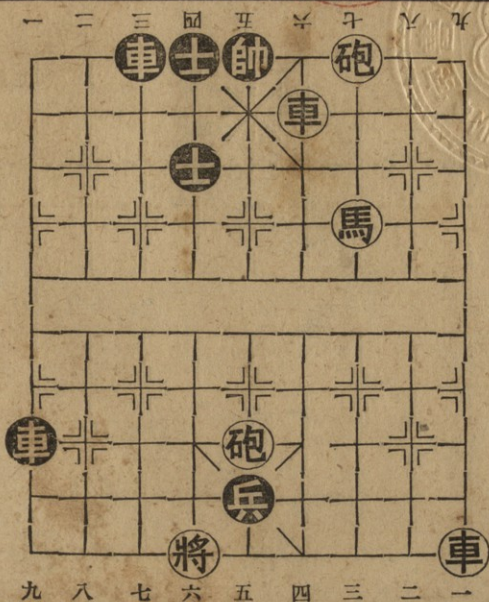
砲五平四

按是局第三着車六進一黑棋如不應以砲七平四改作帥六進一則車六平四亦同一殺局

(遜註)

第四十四局

驚心破膽



着法(紅勝)

馬三進五 士四進五

車四平五 士四退五

馬五進三 帥五平六

車一平四 士五進六

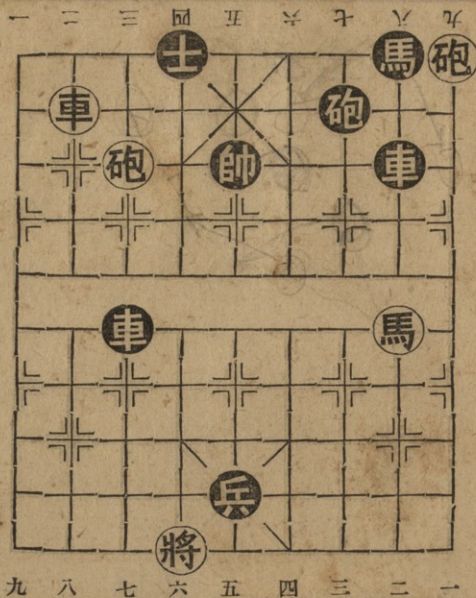
車四進七

按是局局意與第八局赤心報國大致相同惟是局取直線攻

勢該局取橫線攻勢(遜註)

第四十五局

斃馬仆途



着法(紅勝)

馬二進三
帥五平六

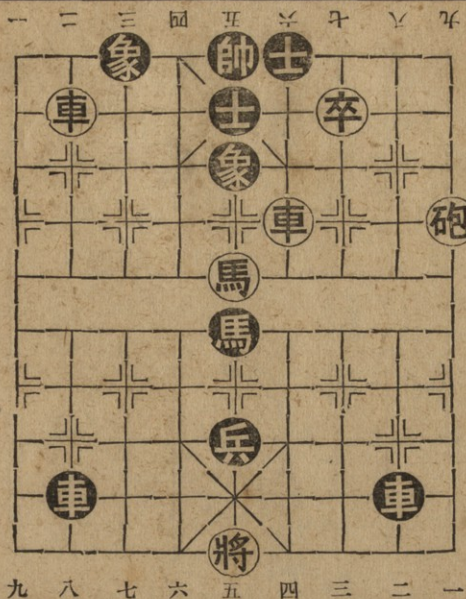
車八平四
馬八進六

砲一平四

按是局殺法饒有精采(遜註)

第四十六局

功成名就



着法(紅勝)

砲一進三 車八退八

車八平五 帥五進一

車四進二 帥五退一

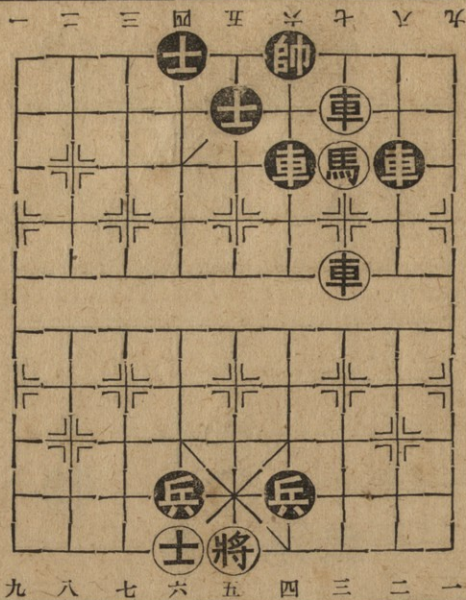
車四進一 帥五進一

車四退一

按是局砲一進三後黑棋如應
 以象五退七則車四進三士五
 退六馬五進四帥五平四車八
 平六亦勝(遜註)

第四十七局

曲突徙薪



着法(紅勝)

車三進一 帥六進一

車三平四 士五退六

馬三進二 車八退二

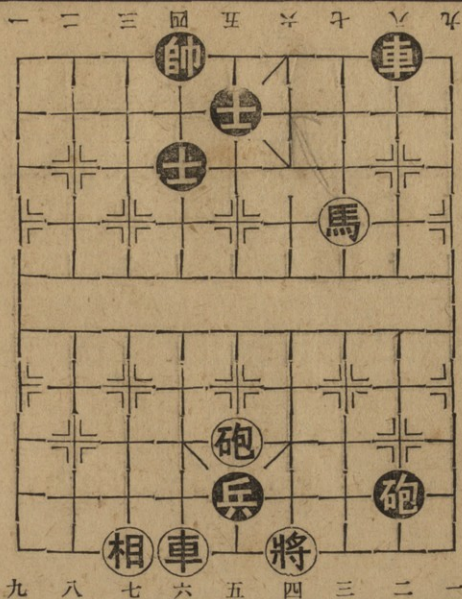
車三進三

按是局殺法針針見血非此道

三折肱者不辦(遜註)

第四十八局

野馬誘虎



着法(紅勝)

馬。三。進。四。 車八平六

車六進七

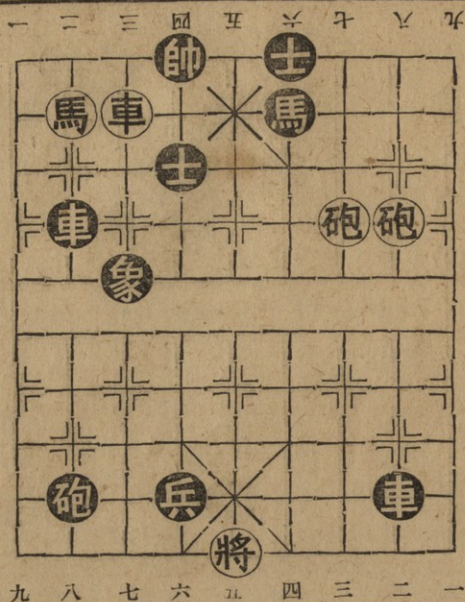
按是局雖尚有苟延殘喘諸着

即兵五進一將四平五砲八平

四馬四進二亦是紅勝(遜註)

第四十九局

勞問將士



着法(紅勝)

砲三進三 士六進五

砲二平六 車二平四

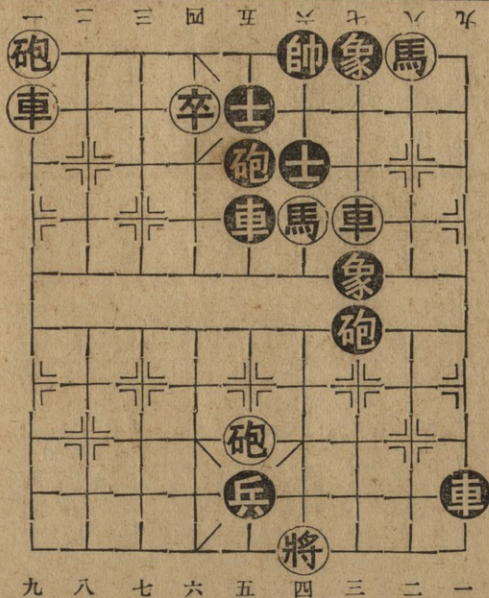
車七平五

按潘子籍鄂原解是局內多四
着經馮友笙先生勘正如上

(遜註)

第五十局

精忠報國



着法(紅勝)

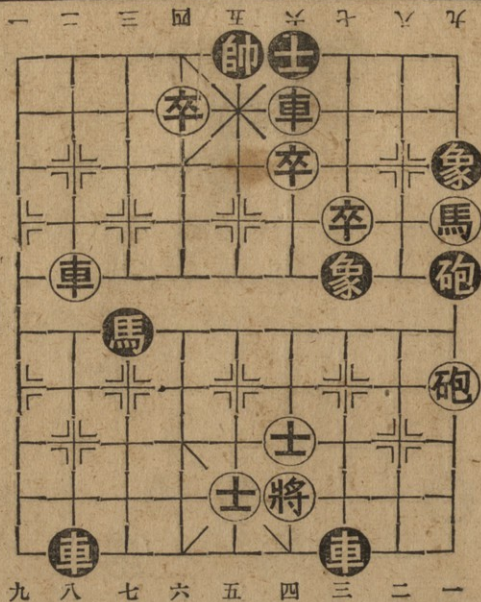
- 車三進三
- 卒六進一
- 馬四進二
- 車九平五
- 砲五平四
- 砲七退五
- 帥六進一
- 砲五平八
- 車五退二

按是局第七着車九平五與第五局吐膽傾心殺法相同惟前列諸着曲折紆迴亦較深一層

(遜註)

第五十一局

近悅遠來



着法(紅勝)

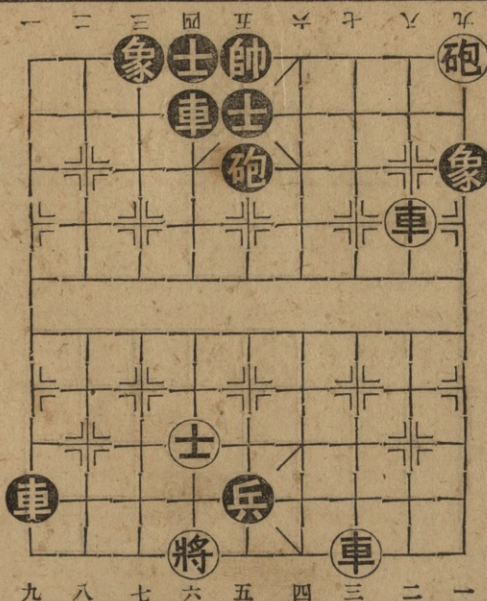
- | | |
|------|------|
| 車四進一 | 帥五平六 |
| 卒四進一 | 帥六進一 |
| 車八平四 | 砲九平六 |
| 砲一平四 | 砲六平五 |
| 卒三平四 | 砲五平六 |
| 卒四進一 | 帥六退一 |
| 卒四進一 | 帥六平五 |
| 卒四平五 | |

按是局第三着卒四進一實有
伏尸二人流血五步之概

(遜註)

第五十二局

載沉載浮



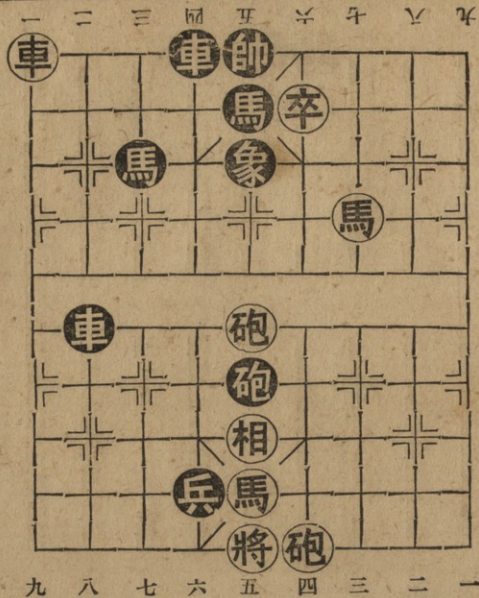
着法(紅勝)

- 車二進三 士五退六
- 車二退一 士六進五
- 車三進九 士五退六
- 車三退一 士六進五
- 車二進一 士五退六
- 車三平五 帥五進一
- 車二退一

按是局殺法務須二路紅車先行退一填塞象眼否則無法取勝(遜註)

第五十三局

龜玉毀櫝



着法(紅勝)

卒四進一 帥五平六

車九平六 馬三退四

馬三進二 帥六進一

砲五平四 砲五平六

砲四平六 砲六平五

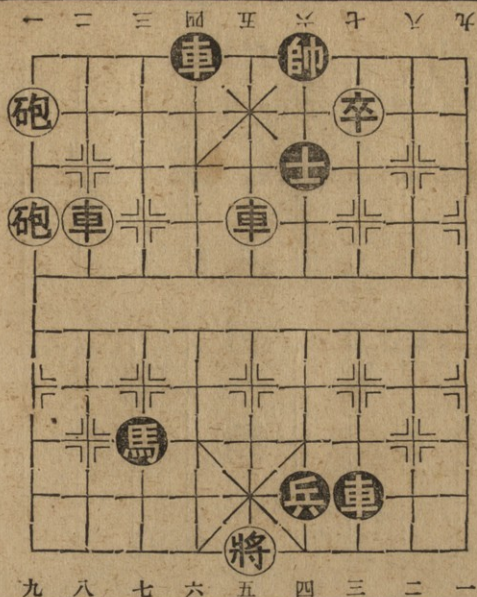
砲六進四

按是局取名切當殺法亦異常

深奧(遜註)

第五十四局

明修棧道



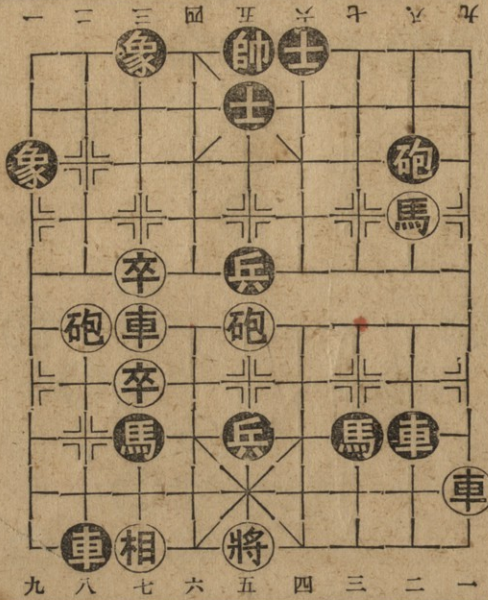
着法(紅勝)

- 卒三平四
- 帥六進一
- 車八進二
- 帥六退一
- 車八平四
- 帥六進一
- 車五進二
- 帥六退一
- 車五平四
- 帥六進一
- 砲九平四

按是局與韜略元機之三醉岳陽局步驟相同惟該局作和是局作勝(遜註)

第五十五局

明皇遊月



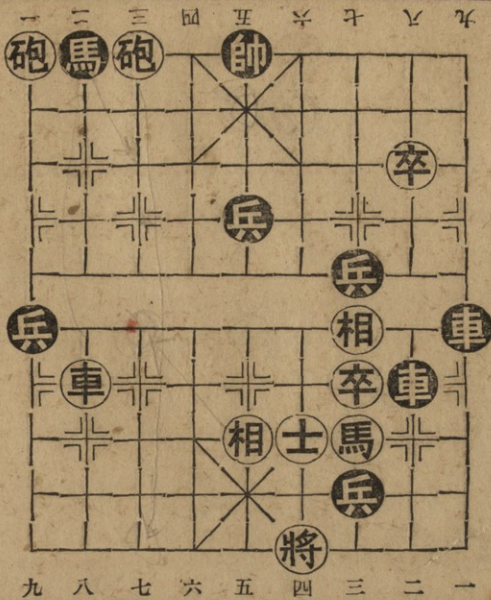
着法(紅勝)

- | | |
|------|------|
| 馬二進四 | 帥五平四 |
| 車一平六 | 士五進四 |
| 砲五平六 | 士四退五 |
| 卒七平六 | 士五進四 |
| 卒六平五 | 士四退五 |
| 砲六平三 | 士五進四 |
| 砲三進五 | 士六進五 |
| 車七進五 | 象一退三 |
| 砲八平六 | |

按是局着法左衝右突驟難索
解閱者注意(遜註)

第五十六局

開門延敵



着法(紅勝)

砲七退五

帥五進一

砲七平五

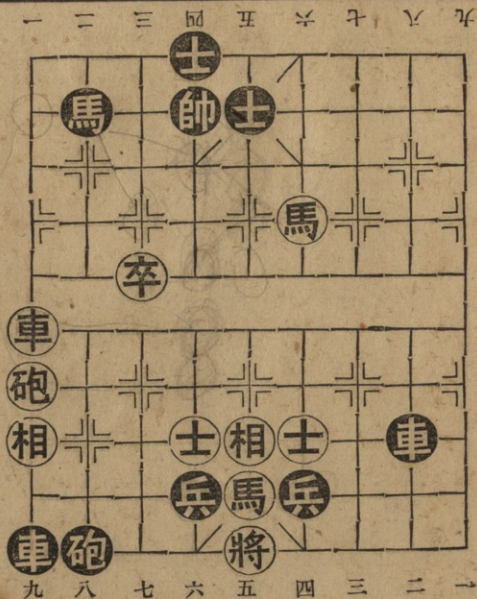
帥五平六

車八平四

按是局着法似少意味

(遜註)

第五十七局
遠獵山林



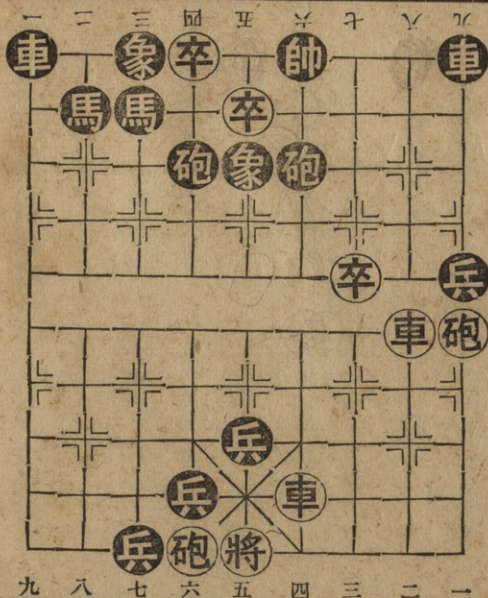
着法(紅勝)

- | | |
|------|------|
| 車九平六 | 馬二進四 |
| 車六進三 | 士五進四 |
| 砲九平六 | 士四退五 |
| 卒七平六 | 士五進四 |
| 卒六平五 | 士四退五 |
| 馬四進六 | 帥四進一 |
| 砲六退二 | 帥四平五 |
| 卒五進一 | 帥五平六 |
| 砲六平四 | |

按是局佈子巧妙而着法亦別
饒興趣(遜註)

第五十八局

藕斷絲連



着法(紅勝)

車二進五 車九平八

卒六平五 馬三退五

砲一平四 砲六平七

砲四平六 砲七平六

車六進六 砲四平六

砲六進五 馬二退四

砲六進九

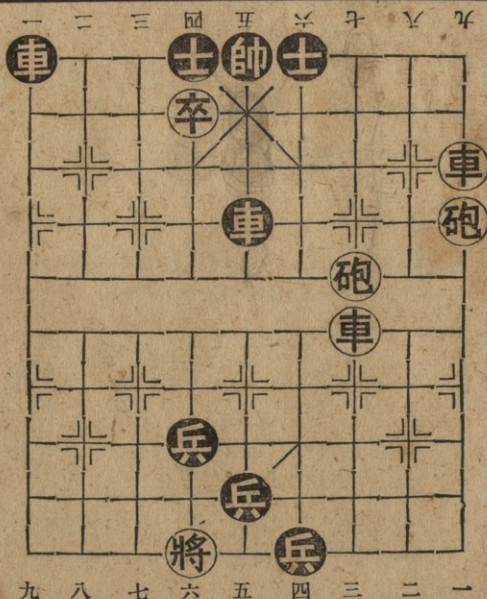
按是局與第五十三局龜玉毀

櫝殺法相似其佈局亦較深一

層(遜註)

第五十九局

路隔星河



着法(紅勝)

砲三平五 車五進一

車一平五 車五退二

砲一進三 士六進五

車三進五 士五退六

卒六平五 車五退一

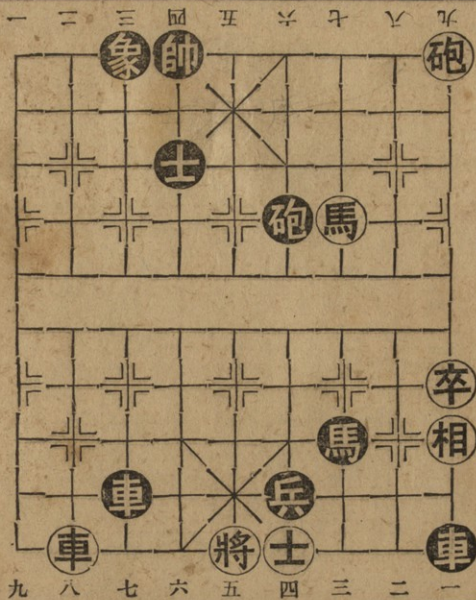
車三退一

凡對弈時常有是項局勢其殺

法務須注意(遜註)

第六十局

投命離門



着法(紅勝)

馬三進四 士四退五

車八平六 帥四平五

馬四進一 砲六退三

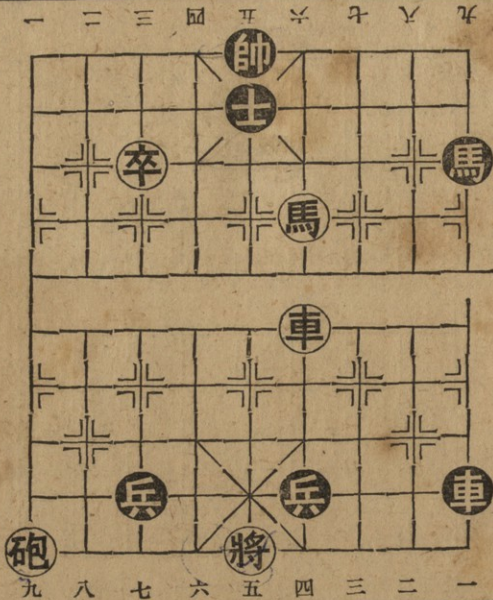
馬二退四

按是局馬二退四一着殊有精

意(遜註)

第六十一局

禍不單行



着法(紅勝)

馬四進六

帥五平四

砲九平六

兵三平四

車四進五

士五退六

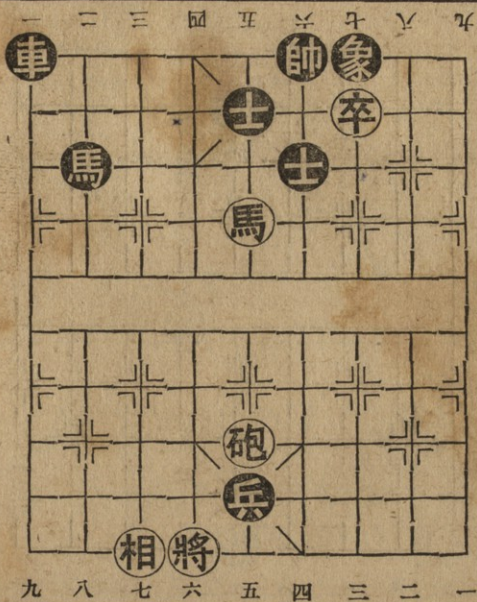
馬六進四

按是局妙處即在馬六進四雙

照(遜註)

第六十二局

一騎困魏



着法(紅勝)

卒三平四。 帥六平五

卒四進一。 帥五平六

馬五進三。 帥六進一

砲五平四

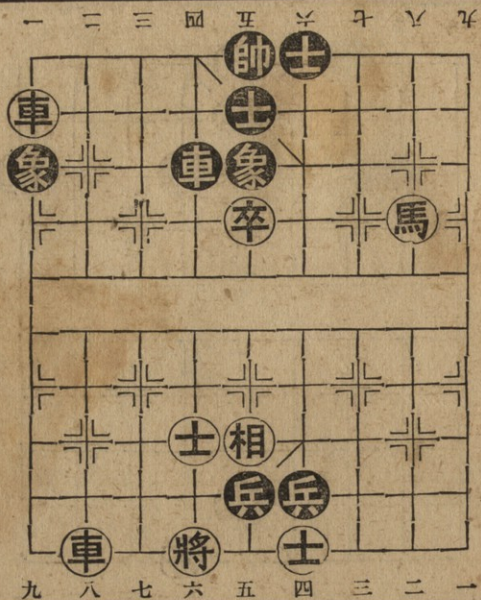
按是局依照樂君友琴修改於

黑方七一路加一黑象以免第

一著馬五進六之變(遜註)

第六十三局

肉袒負荊



着法(紅勝)

車九平六。 車四退一

馬二進三 帥五平四

車八進九 象一退三

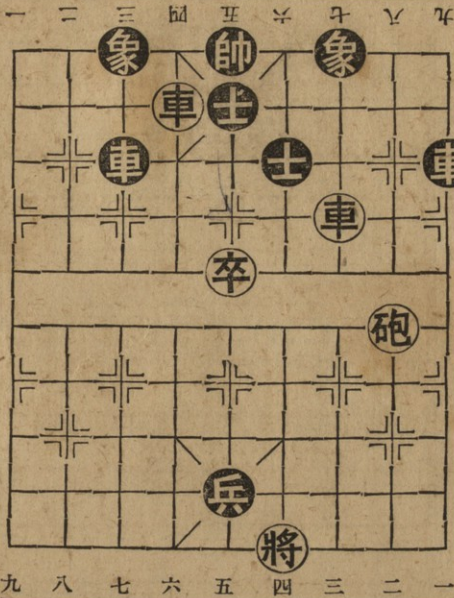
車八平七

按是局棄車殺法亦甚奇妙

(遜註)

第六十四局

懷春育孕



着法(紅勝)

砲二進五 象七進五

車三進三 士五退六

車六平五 帥五進一

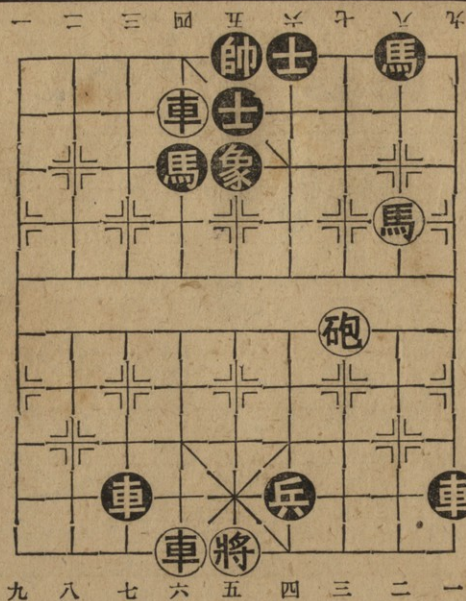
車三退一

按是局取名巧妙着法亦與局

名切合(遜註)

第六十五局

倚閭望子



着法(紅勝)

砲三進五 象五退七

馬二進四 馬四退六

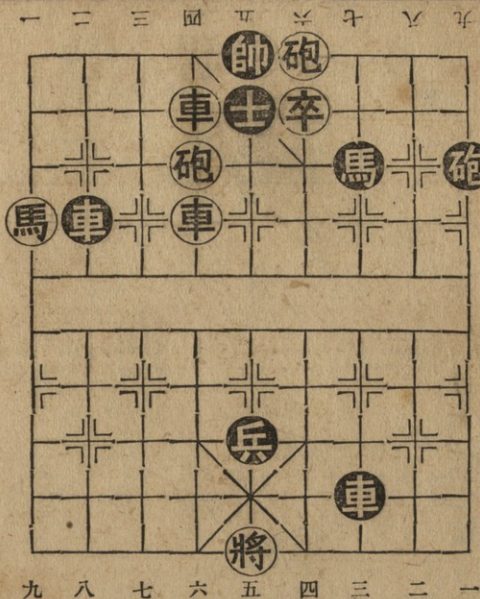
車六進一

按是局前數着實有撥雲霧而

見青天之妙(遜註)

第六十六局

鳥藏深林



着法(紅勝)

卒四平五 馬七退五

車六進一 帥五平四

砲六平五 車二平四

馬九進八 帥四進一

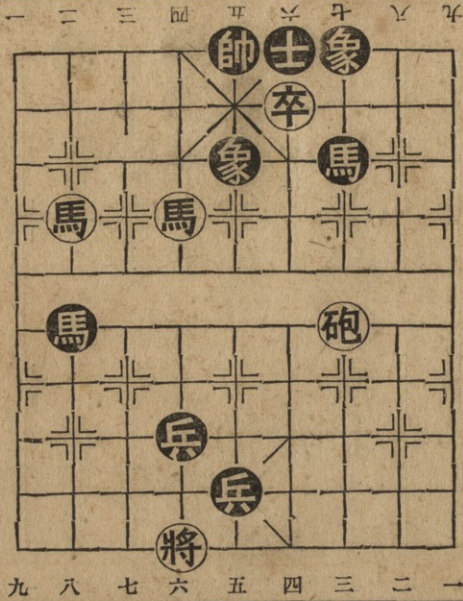
砲四退一

按是局着法借黑馬逼殺黑帥
又與題旨符合殊有趣味

(遜註)

第六十七局

棄短取長



着法(紅勝)

馬八進六 帥五平四

馬六進八 帥四平五

馬六進七 帥五平四

馬七退五 帥四進一

馬五進四 馬七退六

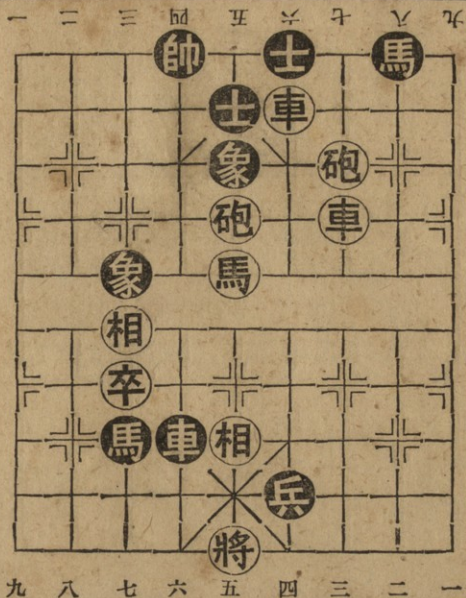
砲三進四

按是局着法出奇制勝具見

匠心(遜註)

第六十八局

臥薪嘗膽



着法(紅勝)

砲三進二 帥四進一

馬五進七 帥四進一

馬七進八 帥四退一

車四平五 士六進五

砲三平六 士五退四

車三進二 馬八進六

車三平四 士四進五

車四平五

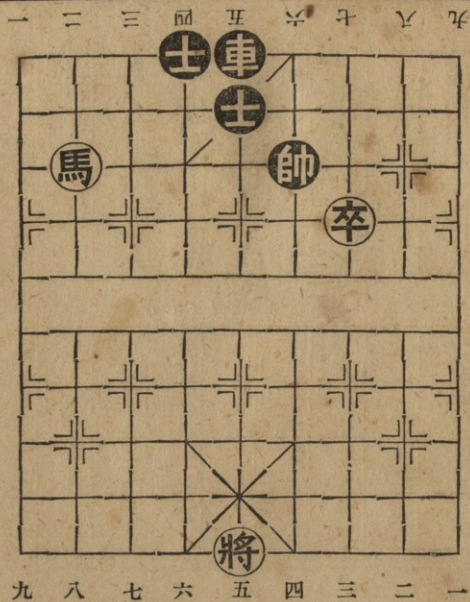
按是局第九着砲三平六即為

海底誅龍妙着凡對弈時常有

是項局勢須特別注意(遜註)

第六十九局

單騎困敵



着法(紅勝)

卒三進一 帥六退一

卒三進一 帥六退一

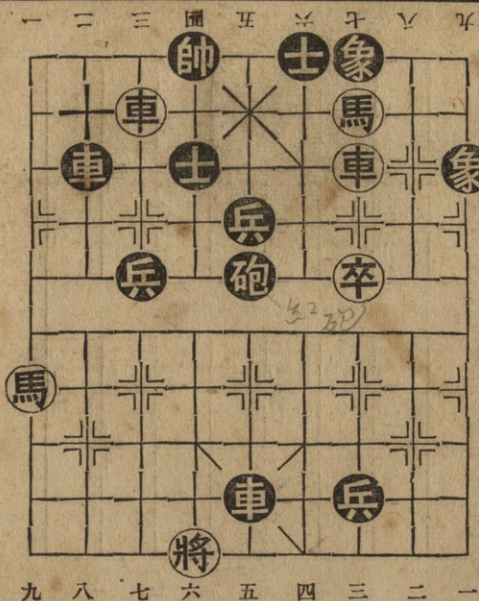
馬八進六

按是局僅以馬卒將黑帥黑車

困斃實屬妙極(遜註)

第七十局

王儉墜車



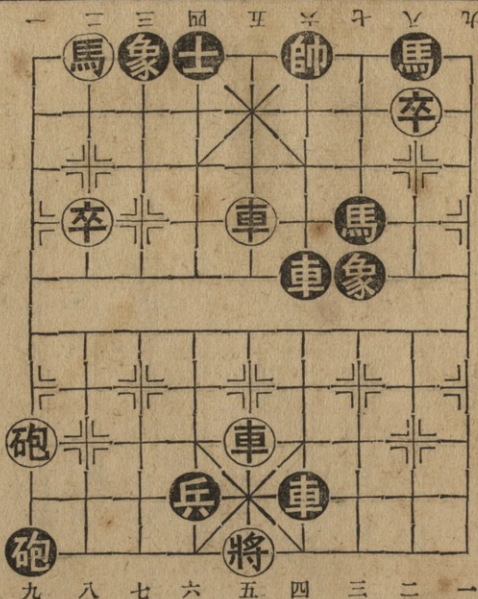
着法(紅勝)

- 車七平八。 車二平一
- 車三平四。 車五平六
- 卒三平四。 士六進五
- 馬三退五。 帥四平五
- 車八進一。 士五退四
- 車八平六。 帥五進一
- 車六退一

按是局第七着馬三退五後黑
 棋如應以象七進五則車八平
 五車六進二亦斃(遜註)

第七十一局

逢山開路



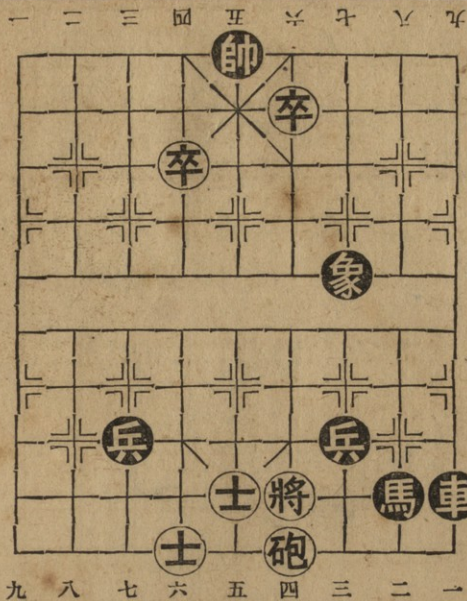
着法(紅勝)

- 車五平四
- 車六退一
- 車五進七
- 帥六進一
- 卒二平三
- 帥六進一
- 車五退二
- 象三進五
- 馬八退六
- 士四進五
- 砲九進五
- 象五進三
- 馬六退八
- 象三退五
- 馬八退六

按是局連棄二車末着用馬雙
照致勝真是奇妙不測(遜註)

第七十二局

運籌決策



着法(紅勝)

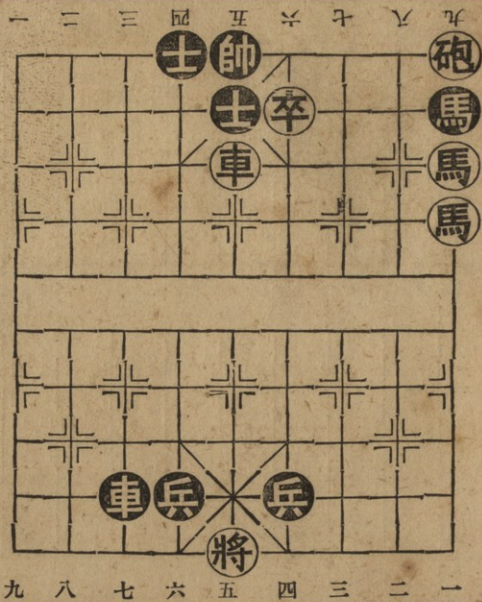
- 卒四平五 帥五進一
- 砲四平五 象七退五
- 士五進六 象五進七
- 士六進五 象七退五
- 卒六平五 帥五退一
- 卒五進一 帥五平四
- 砲五平六

按是局紅勢甚危終以砲卒連
照輔以兩士致黑帥就斃亦是

傑構(遜註)

第七十三局

驥不稱力



着法(紅勝)

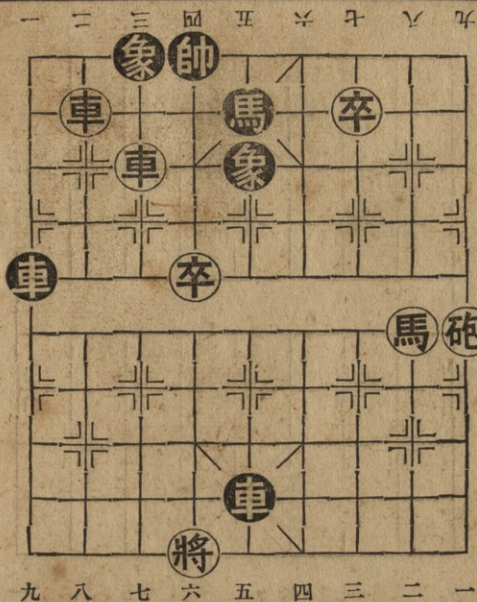
- 卒四進一
- 帥五平六
- 車五平四
- 士五進六
- 馬一進二
- 帥六進一
- 馬三進二
- 馬九退七
- 馬一退三
- 帥六退一
- 馬三進二
- 帥六進一
- 砲一退一

凡對局時有馬砲聚在一處當注意馬後砲殺法若是局多方進攻仍以馬後砲取勝可見一斑

(遜註)

第七十四局

循序漸進



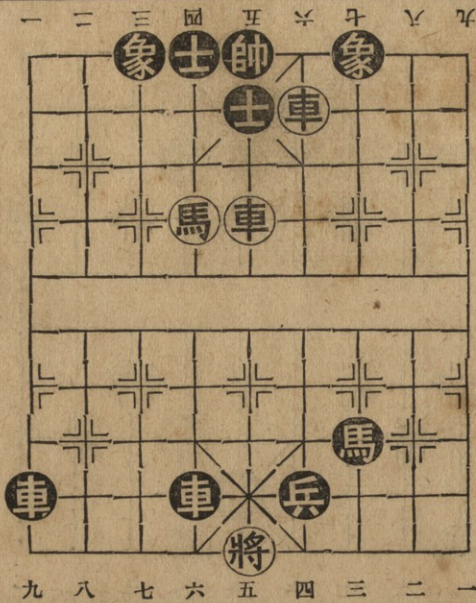
着法(紅勝)

- | | | | | | | | | | | |
|------|------|------|------|------|------|------|------|------|------|------|
| 砲一進四 | 馬三進二 | 馬二進三 | 卒三平四 | 卒六進一 | 卒六進一 | 卒六進一 | 卒六進一 | 車七平六 | 車八平六 | 車八平六 |
| | | | | | | | | | | |
| 帥六退一 | 帥六進一 | 帥六進一 | 帥六進一 | 帥五平六 | 帥四平五 | 帥四退一 | 帥四退一 | 帥四進一 | 帥四進一 | 帥四進一 |

按是局連棄二車一卒仍以馬後砲取勝致黑帥於九宮上環繞一周殊屬增人興趣(遜註)

第七十五局

胡騎壓陣



着法(紅勝)

車四進一
帥五平六

車五平四
帥六平五

馬六進四
帥五平六

馬四進二
帥六平五

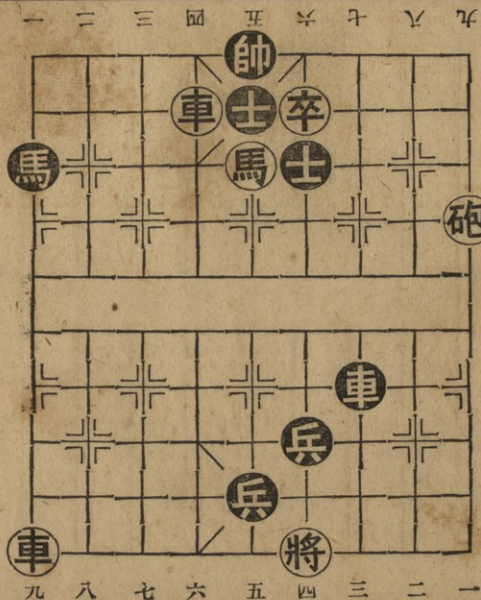
車四進三

按是局殺法別名爲借車使馬

凡研究者注意(遜註)

第七十六局

望塵遮道



着法(紅勝)

卒四進一 士五退六

車六進一 帥五進一

砲一平五 帥五進一

車六平五 士六進五

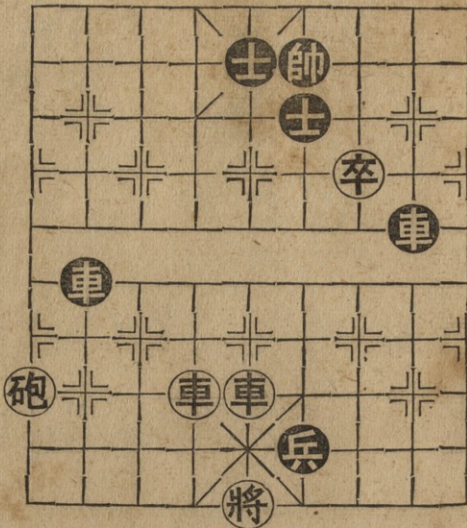
車九進七

按是局首着黑棋如應以帥五

平六則車六進一砲一平四亦

斃(遜註)

九 八 七 六 五 四 三 二 一



九 八 七 六 五 四 三 二 一

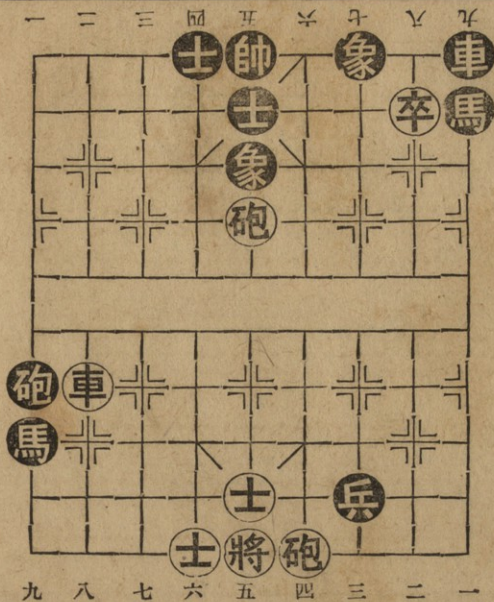
第七十七局 直搗黃龍

着法(紅勝)

- 車五進六
 - 士六退五
 - 車六平四
 - 士五進六
 - 車四進五
 - 帥六進一
 - 卒三平四
 - 帥六退一
 - 砲九平四
 - 車二平六
 - 卒四進一
 - 帥六退一
 - 卒四進一
- 是譜妙處即在棄子連殺若是局砲卒步步連照乃先棄以兩車真是異想天開(遜註)

第七十八局

火炎崑岡



着法(紅勝)

砲四進九 馬一進三

將五平六 馬三退二

砲四平一

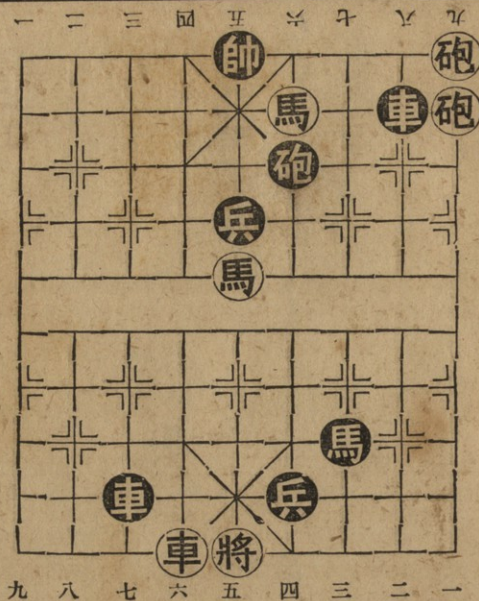
按是局黑棋首着如應以帥五

平六去砲則車八平四將五平

四亦斃(遜註)

第七十九局

鳶飛戾天



着法(紅勝)

馬四進二 砲六退二

車六進九 帥五平四

馬二退四 帥四進一

馬四退五 帥四進一

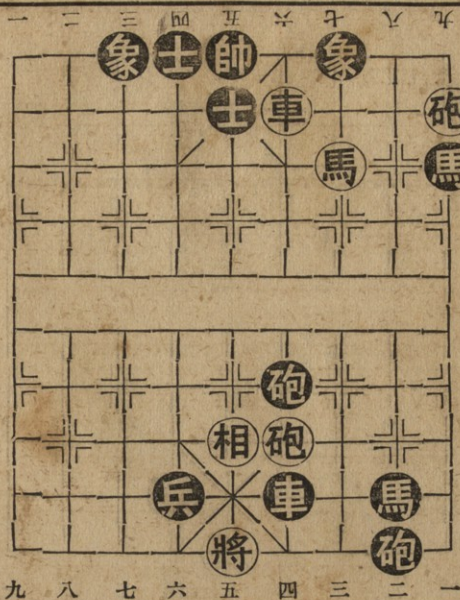
馬五進七 帥四平五

馬七退六

按是局妙處即在借敵車敵砲
阻住黑帥退路(遜註)

第八十局

博望燒屯



着法(紅勝)

砲一進一 馬九退八

車四進一 士五退六

砲一平三 士六進五

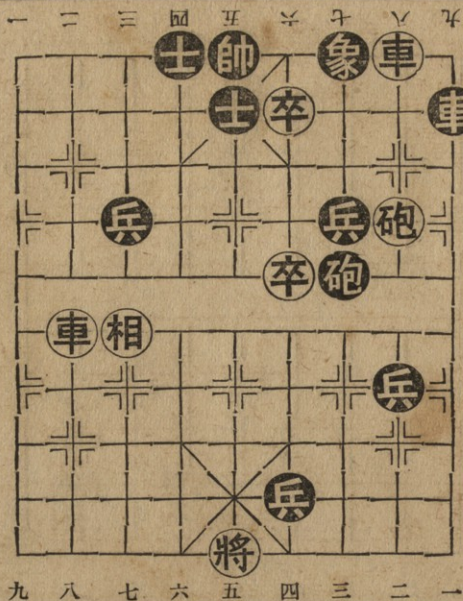
馬三進四

按是項局勢諒係對局時遇有

是項殺法因選以入譜(遜註)

第八十一局

百計無由



着法(紅勝)

車二平一。 車九退一。

卒四平五。 帥五平六。

卒五進一。 帥六進一。

車八進四。 士四進五。

車八平五。 帥六進一。

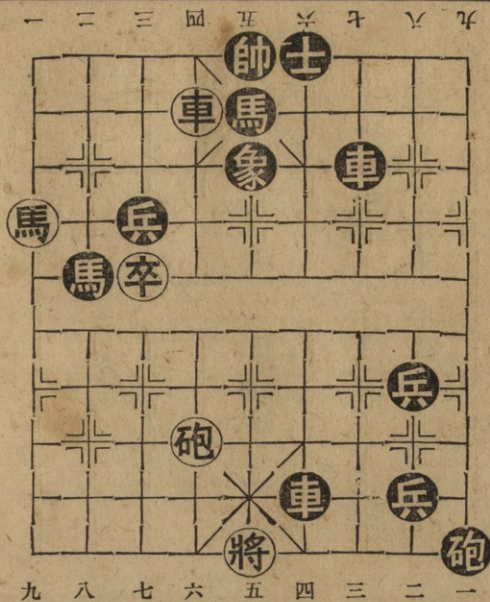
卒四進一。

按是局首着黑棋如應以車九平六去卒則砲二進三車四退一車二退一去中心士亦殺

(遜註)

第八十二局

參參見佛



着法(紅勝)

車六進一 帥五平四

馬九進八 帥四進一

馬八退六 帥四進一

卒七平六 馬二進四

卒六進一 帥四退一

卒六進一 帥四退一

卒六進一 帥四平五

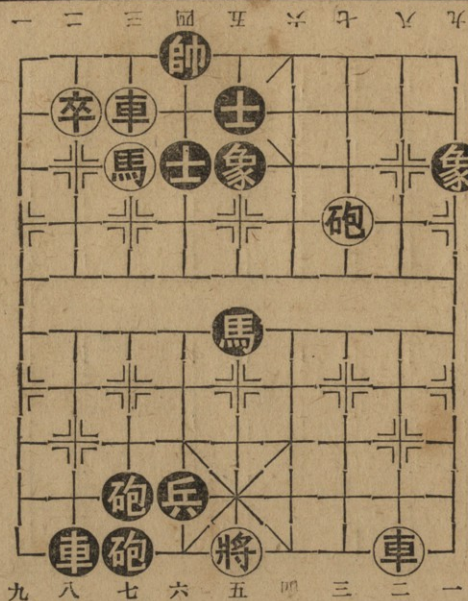
卒六進一

按是局砲卒連殺與第七十七局直搗黃龍相似該局係棄二車是局係棄車馬(遜註)

第八十三局

三獻別足

妙!



着法(紅勝)

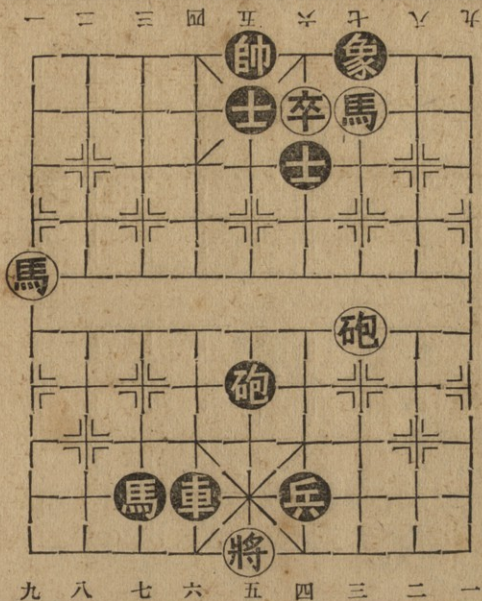
- 車二進九
- 象九退七
- 車二平三
- 象五退七
- 車七進一
- 帥四進一
- 砲三平六
- 馬五退四
- 車七平六
- 士五退四
- 馬七進八
- 砲三退八
- 卒八平七

按是局殺法先棄一車復棄車
砲末以一卒奏功亦是奇絕

(遜註)

第八十四局

游魚吞餌



着法(紅勝)

卒四進一。帥五平四

砲三進五。帥四進一

馬九進七。帥四進一

馬三退四。砲五退三

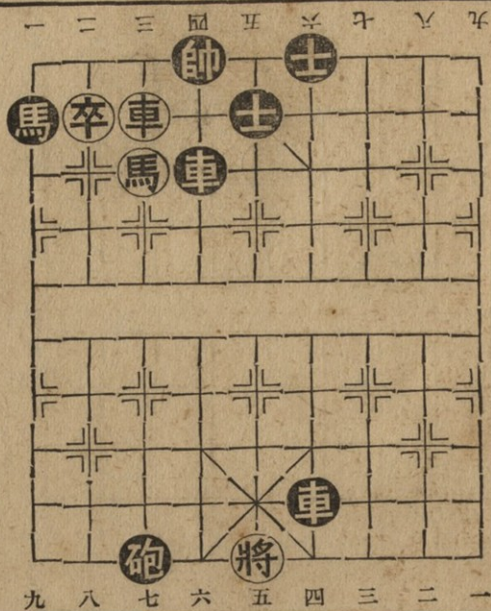
砲三退二。

按是局用砲繼馬後橫斃敵帥

亦別開生面(遜註)

第 八 十 五 局

輜 重 塞 途



着法(紅勝)

車七進一 帥四進一

車七平六 士五退四

馬七進八 砲三退九

卒八平七

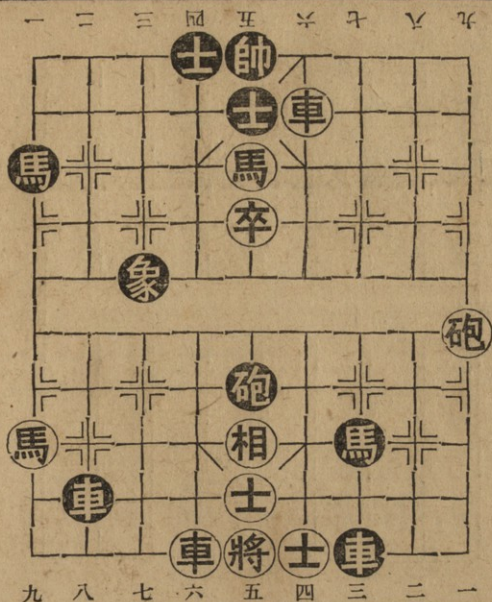
按是局殺法與第八十三局三

獻別足末後數着大同小異

(遜註)

第八十六局

誑楚救王



着法(紅勝)

車四進一 帥五平六

車六進九 帥六進一

馬五退三 帥六進一

馬三進二 帥六退一

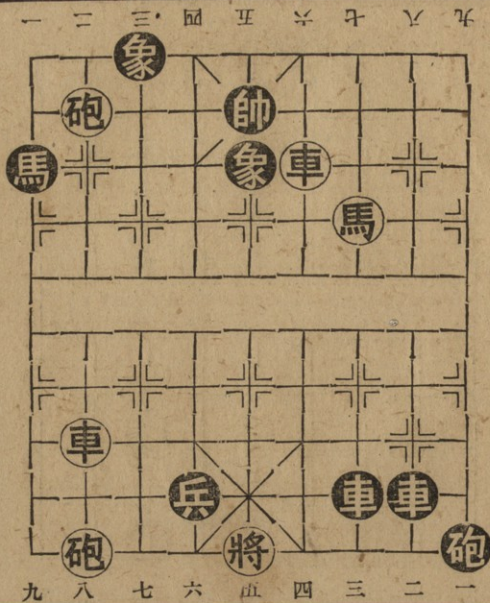
砲一進四

按是局亦係馬後砲殺法

(遜註)

第八十七局

宿鳥驚彈



着法(紅勝)

車四進一 帥五退一

砲八進一 馬一退二

車四平五 帥五進一

車八進六 帥五退一

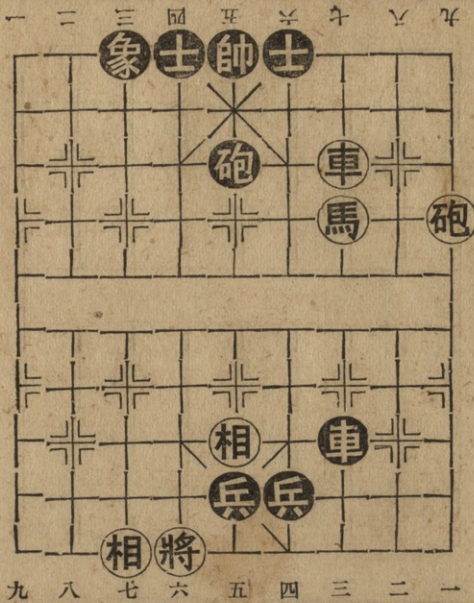
砲八進九

按是局第五着車四平五妙極

(遜註)

第八十八局

投肉餌虎



着法(紅勝)

砲一進二
士六進五

車三進二
士五退六

馬三進一
車七退七

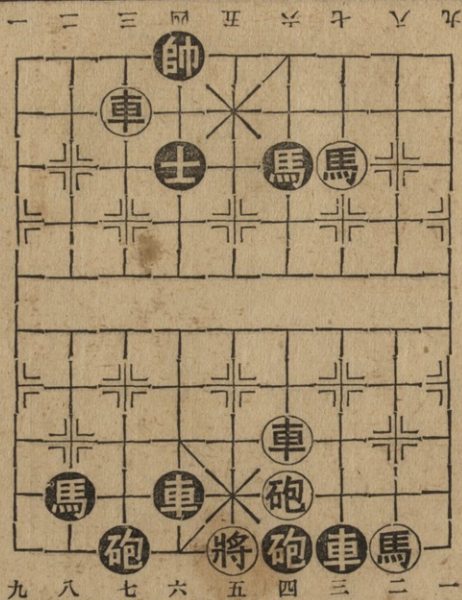
馬一進三
帥五進一

砲一退一

按是局亦尚有精意(遜註)

第八十九局

暮鳥投林



着法(紅勝)

車七進一 帥四進一

馬三進四 馬六退五

車七退一 帥四退一

馬四退五 士四退五

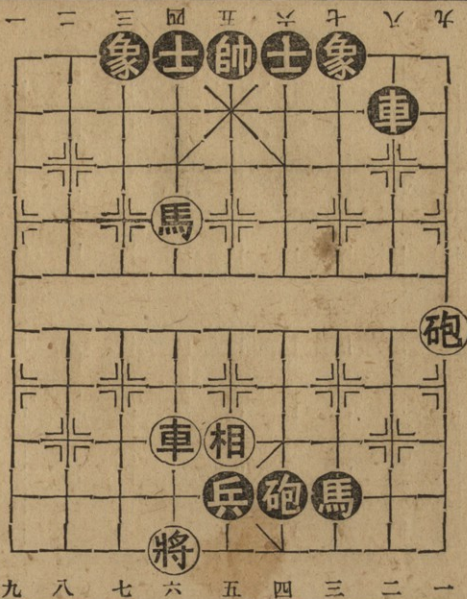
車四平六 車四退一

砲四進八

按是局着法奇奧非凡時爲之
欣賞不置(遜註)

第九十局

海底珠龍



着法(紅勝)

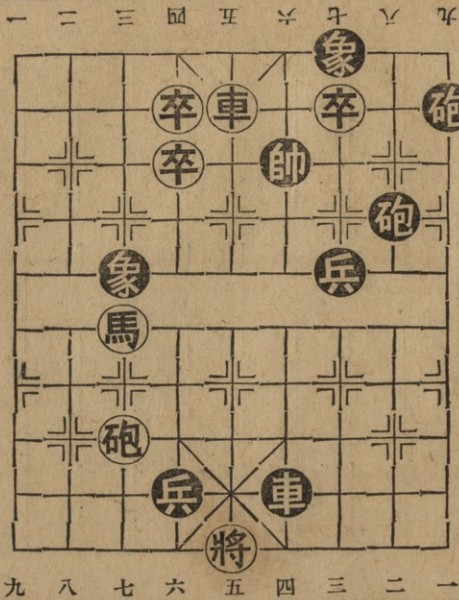
- 馬六進四
- 車六進七
- 馬四退六
- 車六平五
- 車五退一
- 馬六退四
- 砲一平四
- 車八平六
- 帥五進一
- 帥五進一
- 士六進五
- 車六平五
- 車六平五
- 帥五平六

按是局第九着車五退一奧妙

異常(遜註)

第九十一局

面縛自首



着法(紅勝)

車。五。平。四。
砲。九。平。六。

卒。六。平。五。
象。三。退。五。

馬。七。進。六。
砲。八。平。五。

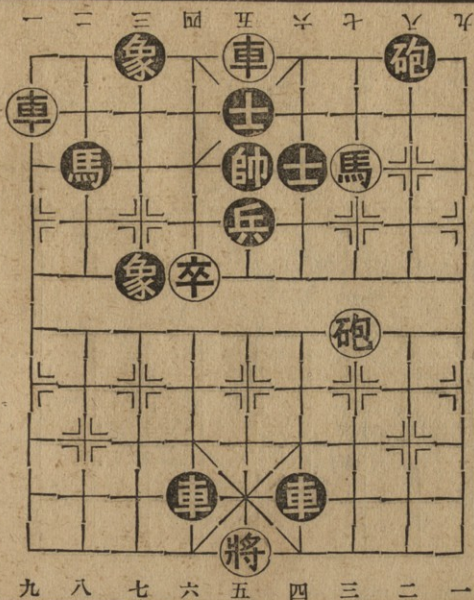
砲。七。進。五。

按是局佈子奇絕而着法亦奇

而且妙(遜註)

第九十二局

陰陵失道



着法(紅勝)

馬三進四 帥五平四

車九平六 馬二退四

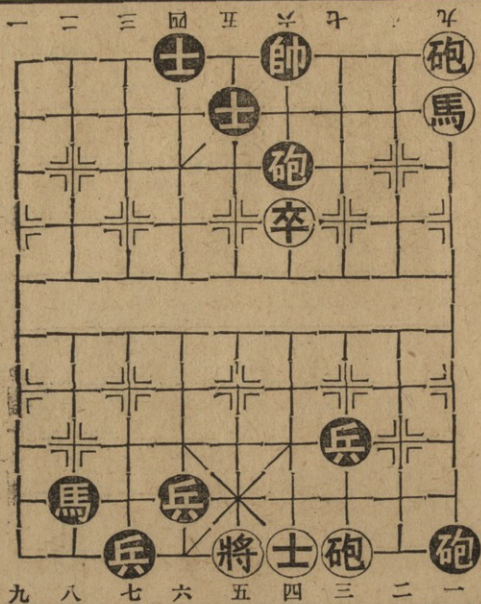
卒六進一 車四退五

砲三進三

按是局第三着車九平六後黑
 棋如應以帥四退一則車五平
 六帥四退一砲三進五亦斃

(遜註)

第九十三局
動櫻羅網



着法(紅勝)

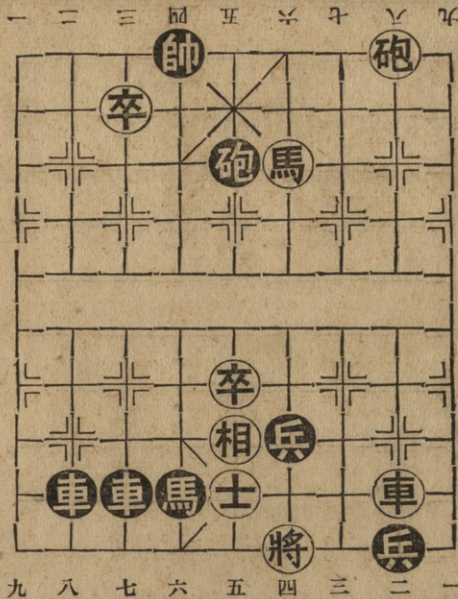
- | | |
|------|------|
| 馬一退三 | 帥六平五 |
| 馬三進二 | 砲六退二 |
| 馬二退四 | 砲六進二 |
| 馬四進二 | 砲六退三 |
| 馬二退四 | 砲六進九 |
| 馬四進二 | 砲六退九 |
| 砲三平七 | 砲九平三 |
| 馬二退四 | |

按是局紅馬忽進忽退波瀾疊
出山窮水盡疑無路柳暗花明
又一村可爲是局着法寫照

(遜註)

第九十四局

贏縮無常



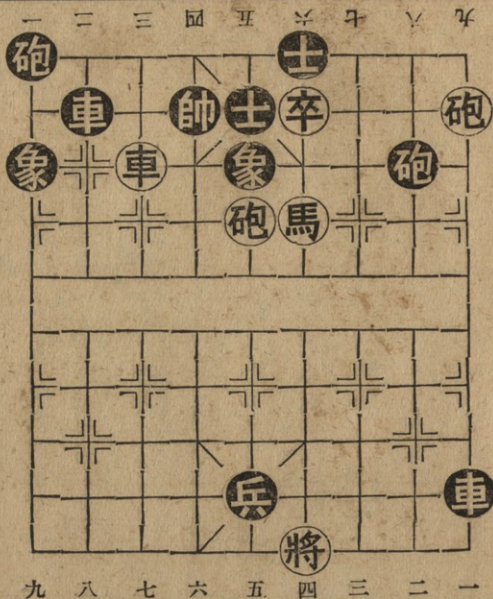
着法(紅勝)

- 馬四進三 砲五退二
- 馬三退五 砲五進六
- 馬五進三 砲五退六
- 馬三退五 砲五進七
- 馬五進三 砲五退七
- 馬三退五 砲五進八
- 馬五進三 砲五退八
- 車二平六 車三平四
- 馬三退五

按是局着法與上局大致相同
惟用車橫照取勝較深一層

(遜註)

第九十五局
選將練兵



着法(紅勝)

卒四平五 帥四退一

車七平六 砲八平四

砲五平六 砲四平三

馬四進六 車二平四

卒五平六 帥四平五

砲六平五 象五進七

砲一平五 象七退五

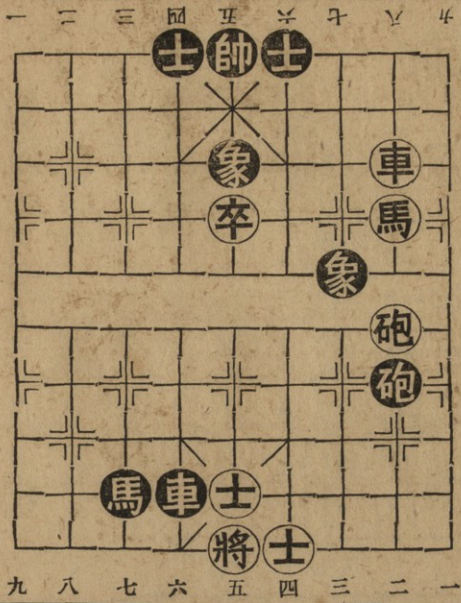
卒六平七 帥五平四

砲五平六

按是局起數着改用車七平六
砲五平四亦同一殺法(遜註)

第九十六局

四隱周知



着法(紅勝)

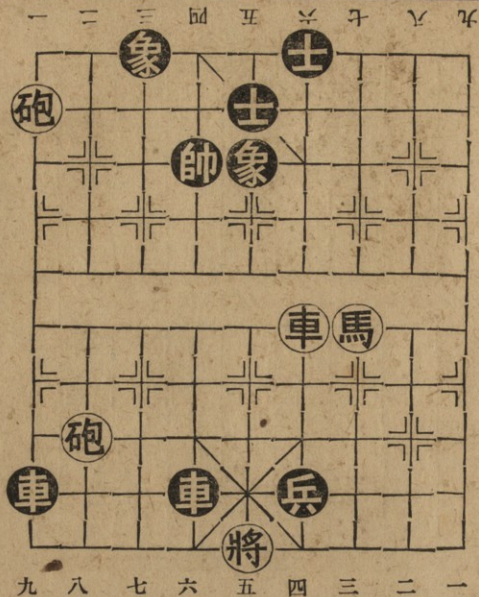
- 車。二。平。五。
- 士。四。進。五。
- 馬。二。進。四。
- 帥。五。平。四。
- 砲。二。進。五。
- 帥。四。進。一。
- 車。五。平。六。
- 帥。四。進。一。
- 砲。二。退。二。
- 象。七。退。五。
- 卒。五。進。一。
- 帥。四。退。一。
- 卒。五。平。六。
- 帥。四。退。一。
- 砲。二。進。二。

按是局起着雄健入後諸着尤

針針見血(遜註)

第九十七局

躍馬渡江



着法(紅勝)

車四平六 車四退三

馬三進五 帥四退一

馬五進七 帥四退一

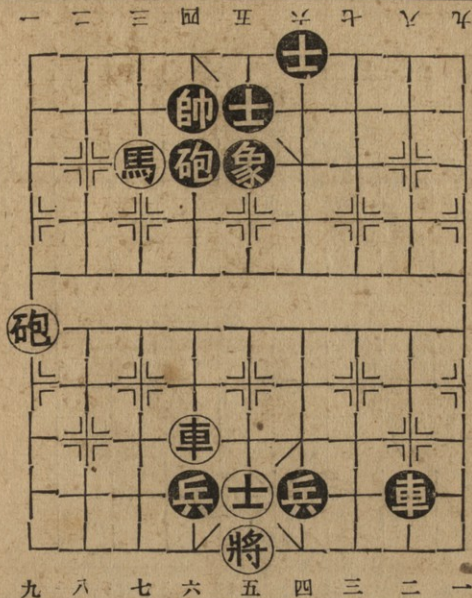
砲八進七 象三進一

砲九進一

按是局躍馬諸着甚妙(遜註)

第九十八局

予奪有權



着法(紅勝)

砲九平六

砲四進五

馬七退六

士五進四

馬六進四

士四退五

馬四進六

帥四進一

砲六退三

砲四平五

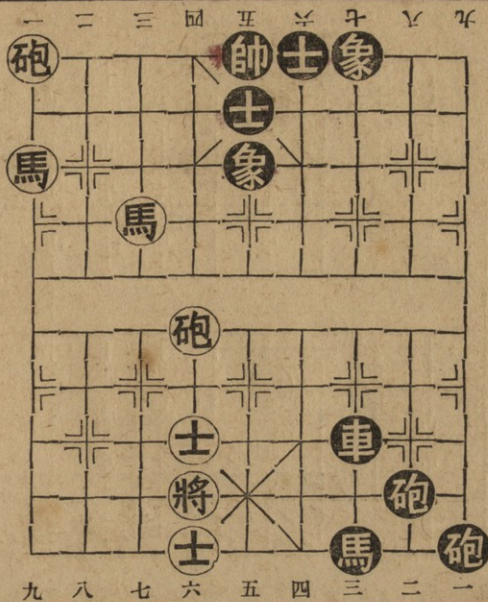
士五進六

按是局連棄車馬以一士取勝

奇巧非凡(遜註)

第一百局

暴虎憑河



着法(紅勝)

砲六進五 帥五平四

馬九進八 象五退三

馬八退七 帥四進一

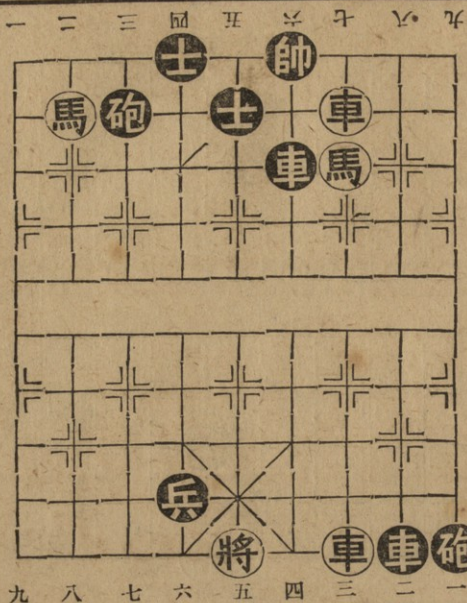
馬七退九 帥四進一

馬九進八

按是局首着即畫龍點睛走馬

諸着亦不落凡想(遜註)

第一百零一局
策馬殿軍



着法(紅勝)

車三進一 帥六進一

車三平四 士五退六

馬二進二 車八退九

車三進八 砲三平七

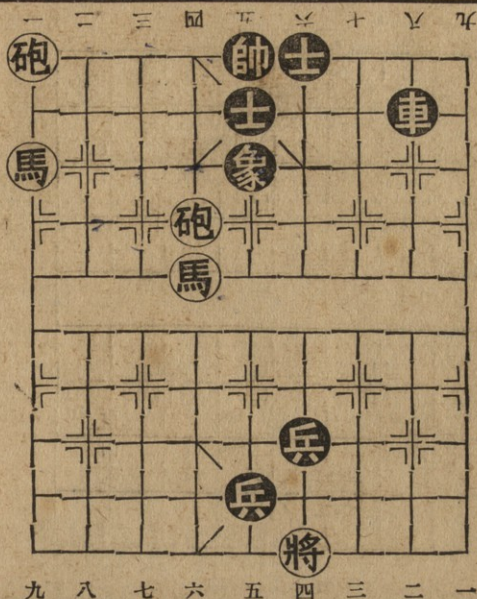
馬八進六

按是局佈子已飄飄欲仙而着

法亦高唱入雲(遜註)

第一百零二局

四將出塞



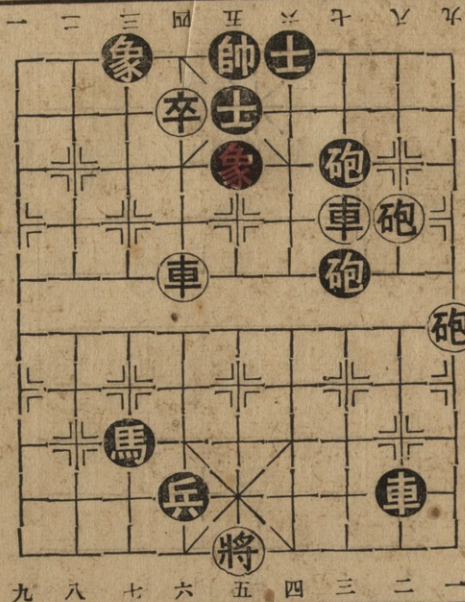
着法(紅勝)

- | | |
|------|------|
| 砲六進三 | 帥五平四 |
| 馬九進八 | 象五退三 |
| 馬八退七 | 帥四進一 |
| 馬七退五 | 帥四進一 |
| 馬五退七 | 帥四退一 |
| 馬七進八 | 帥四進一 |
| 馬八進七 | 帥四退一 |
| 馬七退八 | 帥四退一 |
| 馬六進七 | 帥四平五 |
| 馬八進七 | 士五退四 |
| 馬七退六 | 帥五進一 |
| 馬六退七 | 帥五平六 |
| 馬七進五 | 帥六進一 |
| 砲九退二 | |

按是局末後諸着用馬後砲橫殺亦甚奧妙(遜註)

第一百零三局

三氣周瑜



着法(紅勝)

砲一進五 砲七退二

卒六進一 士五退四

車六進四 帥五平四

車三平六 帥四平五

砲二平五

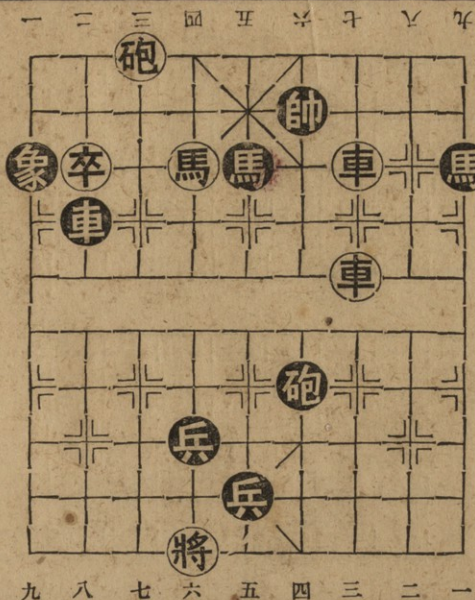
按是局雖寥寥數着亦不易迎

刃而解(遜註)

適情雅趣 卷上 第一百零三局 一〇三 中華書局印行

第一百零四局

邊烽驚虜



着法(紅勝)

車三平四 帥六平五

車三平五 帥五進一

車四進二 帥五退一

車四進一 帥五進一

砲七退二 帥五平四

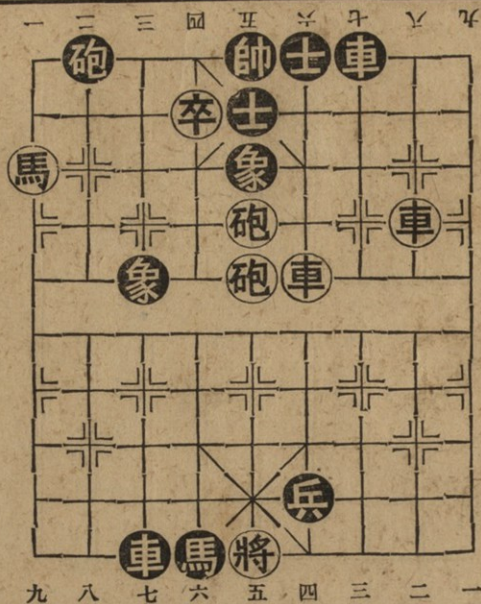
砲七平九

按是局末着即邊烽驚虜

(遜註)

第一百零五局

雪夜訪賢



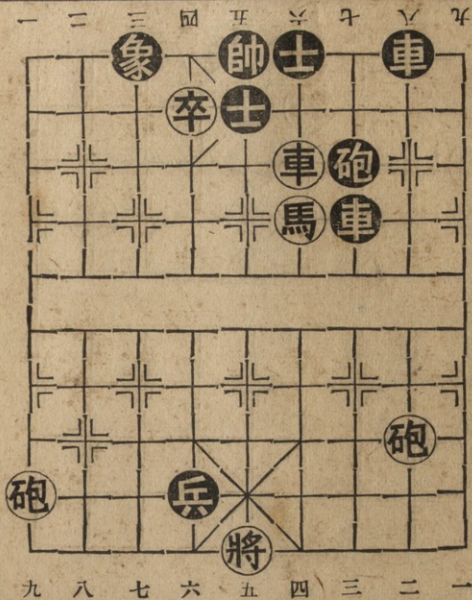
着法(紅勝)

- 車四進四 帥五平六
- 車二平四 帥六平五
- 卒六平五 帥五平四
- 卒五平六 帥四進一
- 馬九退七 帥四進一
- 馬七進八 帥四退一
- 車四進三

按是局第七着卒五平六妙馬九退七諸着更妙(遜註)

第一百零六局

變現出沒



着法(紅勝)

砲九進八 象三進一

卒六進一 帥五平四

車四平六 士五進四

砲二平六 士四退五

馬四進六 車七平四

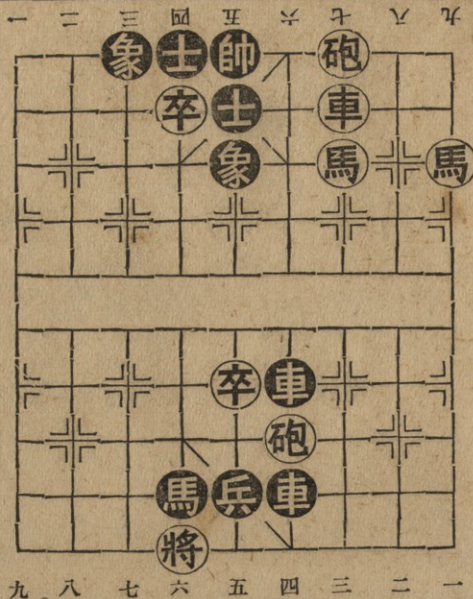
馬六進七

按是局末着馬六進七橫直雙

照妙極(遜註)

第一百零七局

耿恭拜井



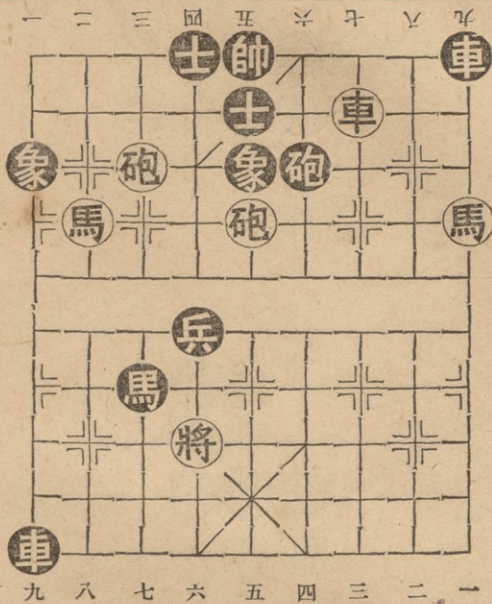
着法(紅勝)

- 卒六平五
- 士四進五
- 車三平五
- 帥五平四
- 馬三進四
- 象五退七
- 車五平六
- 帥四平五
- 馬一進三
- 車六退五
- 砲四平五
- 帥五平六
- 車六進一

按是局着法亦異常深奧非細心研究不易得其要領(遜註)

第一百零八局

擔雪填井



着法(紅勝)

車三進一 車九平七

砲七進二 象一退三

馬八進七 帥五平六

馬一進三 車七進二

砲五平四

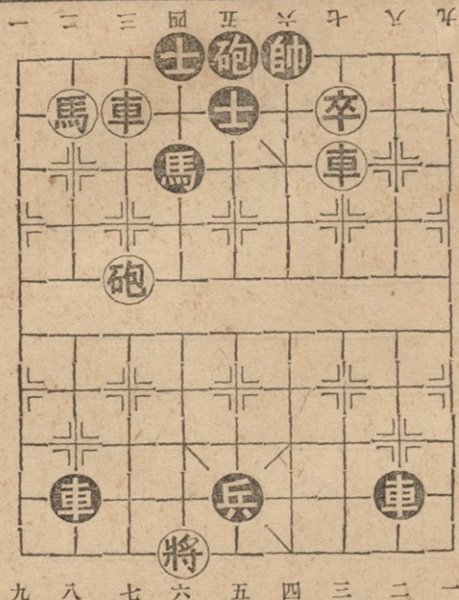
按是局棄車既奇棄砲更奇棄

馬尤奇末用砲斃黑帥亦奇之

又奇(遜註)

第一百零九局

放獮六合



着法(紅勝)

車三平四
士五進六

車七平四
馬四退六

卒三進一
砲五平七

砲七進四
士四進五

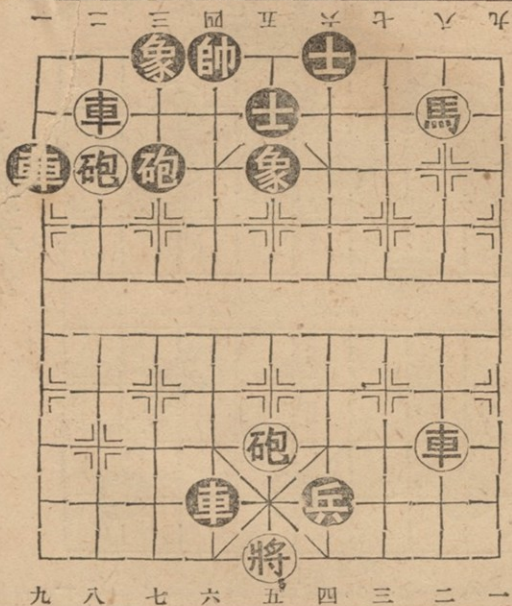
馬八進六

按是局着法均步步精警

(遜註)

第一百十局

羣虎爭餐



着法(紅勝)

車八平六。帥四進一

馬二進四。士五退六

車二進六。士六進五

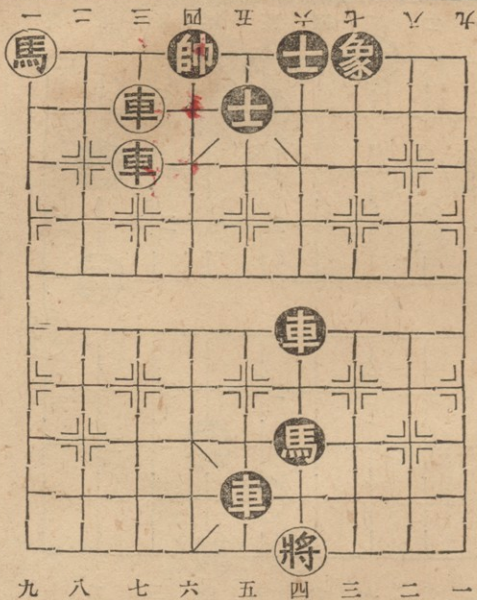
車二平五。帥四退一

砲八進二

按是局首着劈空而來勢甚雄

悍(遜註)

第 一 百 十 一 局
楊 香 跨 虎



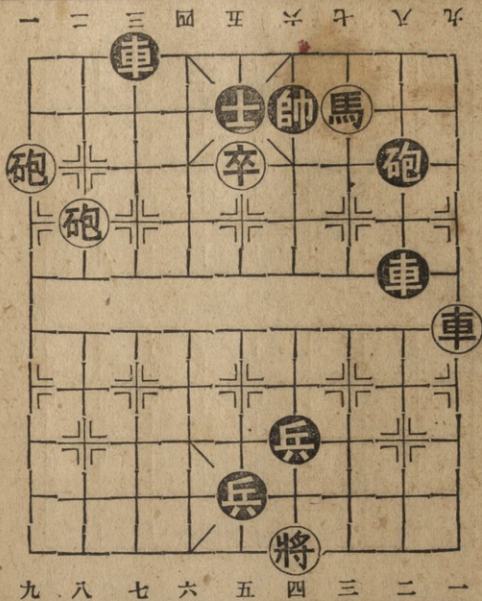
着 法 (紅 勝)

- 車七進一 帥四進一
- 車七進一 帥四進一
- 車七平六 帥四退一
- 馬九退八 帥四進一
- 車七退二 帥四退一
- 車七退一 帥四進一
- 馬八進七 帥四退一
- 車七平六 士五進四
- 車六進一

凡雙車一馬會集一邊內多奧妙殺法是局亦係一例閱者注意(遜註)

第一百十二局

飛黃結路



着法(紅勝)

車一平四 砲八平六

砲九進一 帥六退一

車四進三 士五進六

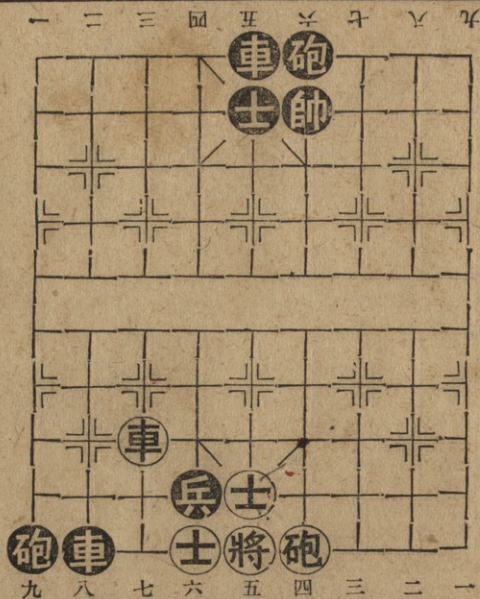
砲八平四 士六退五

卒五平四

按是局殺法深入顯出如空際
神龍變現出沒不可捉摸洵是

佳構(遜註)

第 一 百 十 三 局
豪 帥 心 服



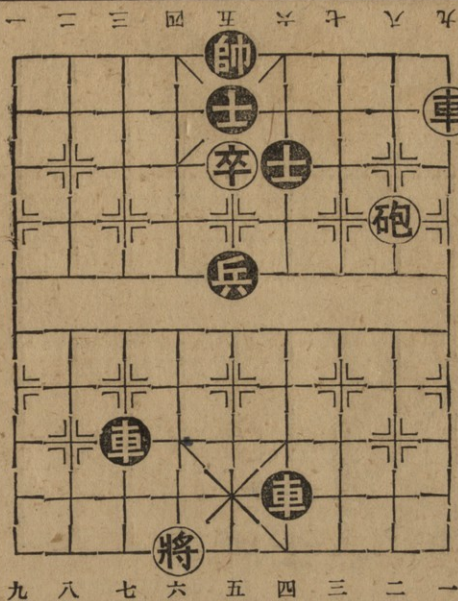
着 法 (紅 勝)

車 七 平 四
 士 五 進 四
 車 四 平 五
 車 七 進 六
 士 五 進 四
 車 五 進 六
 士 五 進 六
 車 五 進 一
 士 四 退 五

按是局第七着車五進六氣勢
 不凡足令豪帥心折(遜註)

第一百十四局

繭絲自縛



着法(紅勝)

車一進一 士五退六

砲二進三 士六進五

砲二退六 士五退六

卒五進一 帥五進一

砲二平五 帥五平六

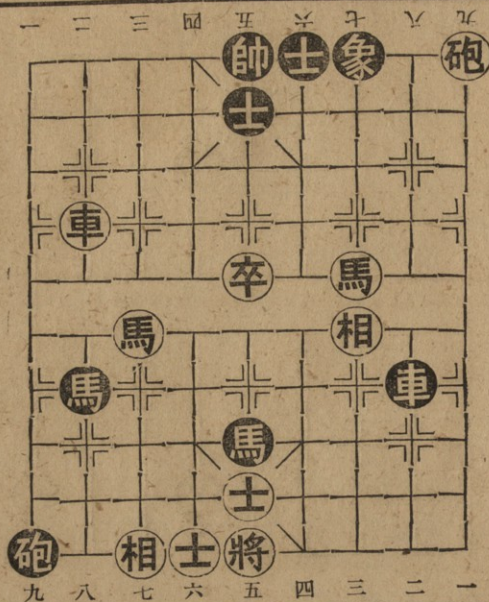
車一退一

按是局妙處即借黑方士兵諸

子困斃黑帥(遜註)

第一百十五局

鴛鴦戲水



着法(紅勝)

車八進三 士五退四

馬三進四 帥五進一

車八退一 帥五進一

卒五進一 帥五平六

卒五平四 帥六平五

卒四進一 帥五平六

馬七進六 帥六平五

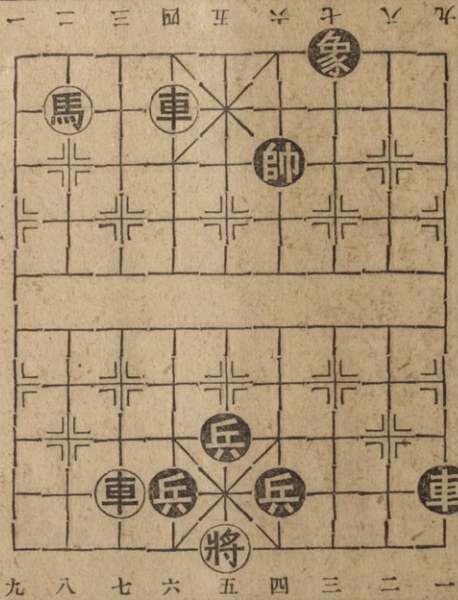
車八退一

穿花蛺蝶深深見
點水蜻蜓款款飛
可為是局着法寫照

(遜註)

第一百十六局

躍鯉吞餌



着法(紅勝)

車七進六 象七進五

車七平五 帥六平五

馬八退七 帥五平六

馬七退五 帥六平五

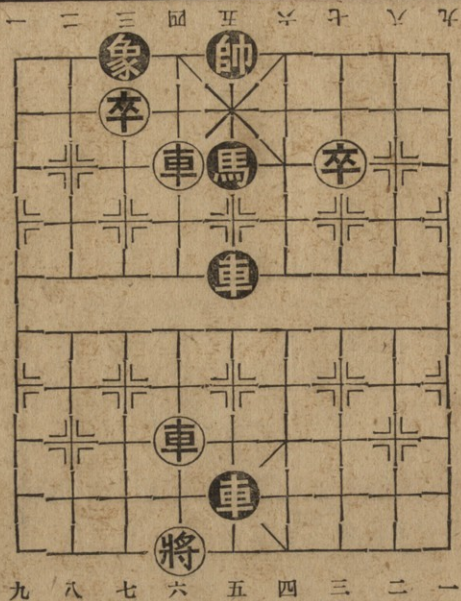
馬五進三 帥五平六

車六平四

按是局亦即雙車馬聚集一邊

之絕妙殺法(遜註)

第一百十七局
峯巔得路



着法(紅勝)

車六平五
象三進五

車六進七
帥五進一

卒七平六
帥五平六

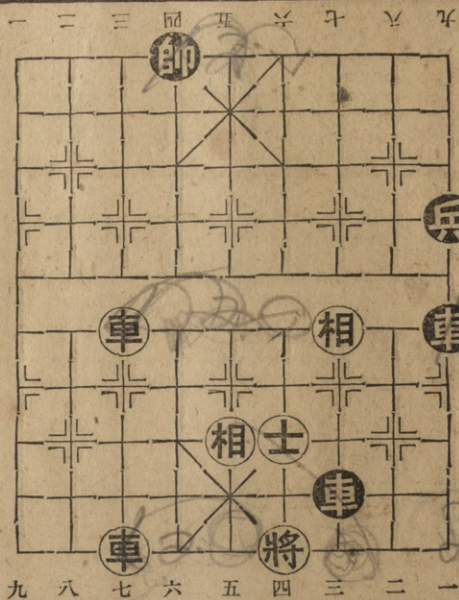
卒三進一
帥六進一

車六平四

按是局着法雖少意味而卒三
進一一着亦尙有精采(遜註)

第一百十八局

前茅後勁



着法(紅勝)

車七平六 帥四平五

車七平五 車九進四

相五退三 帥五平六

車六平四

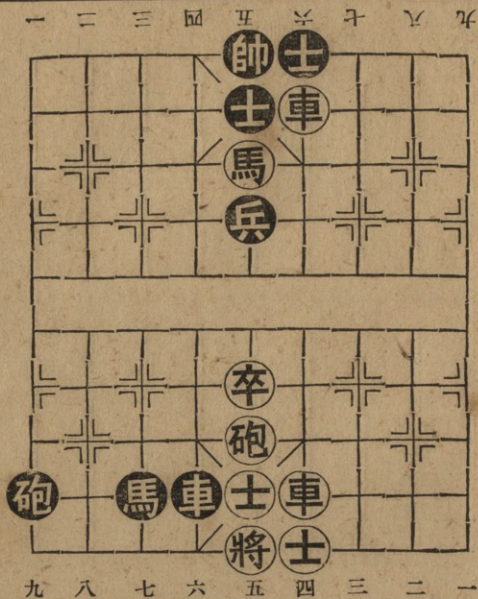
弈棋要着在於攻守兼施是局

第三着車七平五即本是意

(遜註)

第一百十九局

水枯見魚



着法(紅勝)

車四進一
士五退六

車四進八
帥五進一

車四平五
帥五平四

馬五退七
帥四進一

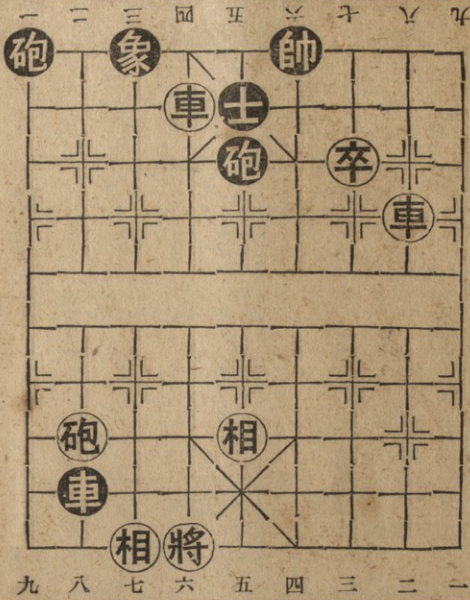
車五平六

按是局第五着車四平五即馬

後砲殺着頗有意味(遜註)

第一百二十局

偷營劫寨



着法(紅勝)

砲八進七 車二退八

車二進三 帥六進一

卒三進一 帥六進一

車二平四 士五退六

車六平四

按是局末着即為偷營劫寨局

名寫真(遜註)

(卷上完)

于國柱遺著
馮友笙評校

正校

爛

柯

神

機

上卷

象棋譜大全
初集第二種

中華書局印行

于序

事而曰技道之小者也技而曰象戲尤道之小者也雖然古今來何一非戲哉漢家簫鼓魏國山河不轉瞬而皆空吳宮花草晉代衣冠一彈指而俱變由此言之古今來亦何一非戲哉余夙好象戲及今幾二十年積有局百二十之數草野之戲非敢云工祇以質諸同好或可博大雅之一噓云爾是爲序
道光二十三年歲次癸卯良常于國柱自序

附識

一自來象譜代有其書如百局棋橘中秘韜略玄機等非不研精闡微究之皆相效相仿稍換一二子卽仍與前局無異是書雖不敢云脫盡恆蹊然不致效顰名手是則區區所可自信卽二三君子當亦鑒及

一 是譜中有極短之式只一二着卽勝然妙處亦卽在此
一 是譜中又有極長之式務使曲盡其妙蓋短者不得不短長者亦不得不長

一 譜中有小變無關緊要處均從略

一 自來棋譜和棋多而紅勝少蓋和棋易於見長也是譜無一和棋處處見

眞實本領幸閱者察之

爛柯山人于國柱謹識

馮序

是書爲同縣陳子厚田所贈時予主四明日報筆政與謝子俠遜輩研求深邃之譜嫌其膚淺束諸高閣今年夏五檢點舊篋於無意中得之適謝子欲集象譜之大成付諸梨棗殘編斷簡廣事搜羅是書雖署紅葉山房藏板而地址不詳無從購置爰與諸同志一再商榷將其誤者正之缺者補之與他書重複及毫無意趣者刪之得百十二局略加評點以供世之同好爛柯山人之自序附識刊載如前費時五月修改三次始克蒞事予不文不敢言序爲誌其崖略如此

共和紀元十有五年丙寅仲冬鄞縣馮友笙序

附識

一原書出版已八十餘年雖非海內孤本而全書已不多觀于君不知何許人書中各譜程度淺深不等無論其爲自著與選存其所費心血已屬不尠鄙人恐其就此汨沒爲商諸謝子俠遜先登載於上海時事新報象棋欄內以廣流傳復經謝子採入象棋譜大全中彙印成書與適情雅趣等

同垂不朽于君有知當可少慰於泉壤矣

一原書不分卷數各局亦任意排列茲分上下兩卷卷上五十局卷下六十
二局變着較繁者均列於下卷

一各局標題與局勢着法均有關切間有數局漫無所指者不得不略事更
易餘則一仍其舊雅俗非所計也

一原書體例既全屬紅勝之局間有一二誤爲正和或黑勝者均爲校正惟
冗極必敗等八局或舛誤過多無從修改或與他譜大同小異數見不鮮
只得從刪

一原書着法有失之冗長或簡單者均爲節刪增補其變着專就黑棋著想
間有紅棋自變之處必其著數與正著相同始行列入蓋紅棋攻著力求
其簡黑棋應著不厭其繁也

一原書變着間有附以紅列黑勝者均行刪去以歸一律

一原書校正登報而舛誤仍所不免幸經諸同志隨時糾正得以一一遵改
並將其姓字附註於各局之後以示不敢掠美之意蓋是書之克臻完全
得益於如是居士陳君聽濤等實匪淺鮮也

期限卡

Date Due

73.4.-5

73.7.3

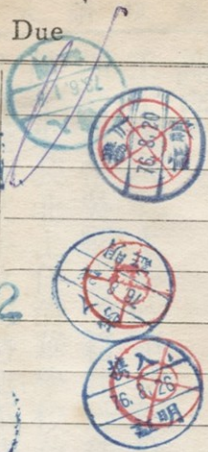
12.9.-8

73-10-22

73.12.17

首借到期
76.9.-2

首借到期
79.3.24



國立政治大學圖書館

欣奇析疑最爲
而已越十載後
旅滬朝夕過從
校正爛柯神機
全一書附刊是
譜已經馮子評
嘉惠後進實非

馮友笙識

一各司主着均經鄙人加以圈點並略事評隲藉爲初學津梁不過吾盡吾

爛柯神機

卷上

附識序

四

中華書局印行

種

著者
Author

謝 宜

書 碼
Call No.

793-13
844
1:1

書 名
Title

家 族 譜 大 全

登錄號碼

212222

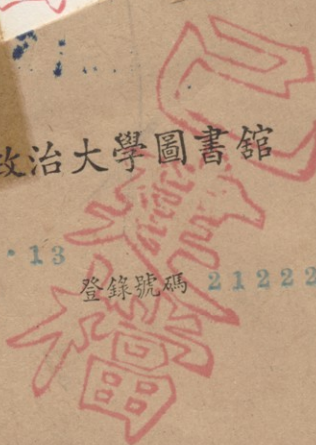
Accession No.

月日	借閱者	月日	借閱者
Date	Borrower's Name	Date	Borrower's Name
11 8	林路德		
12 3	謝宜		

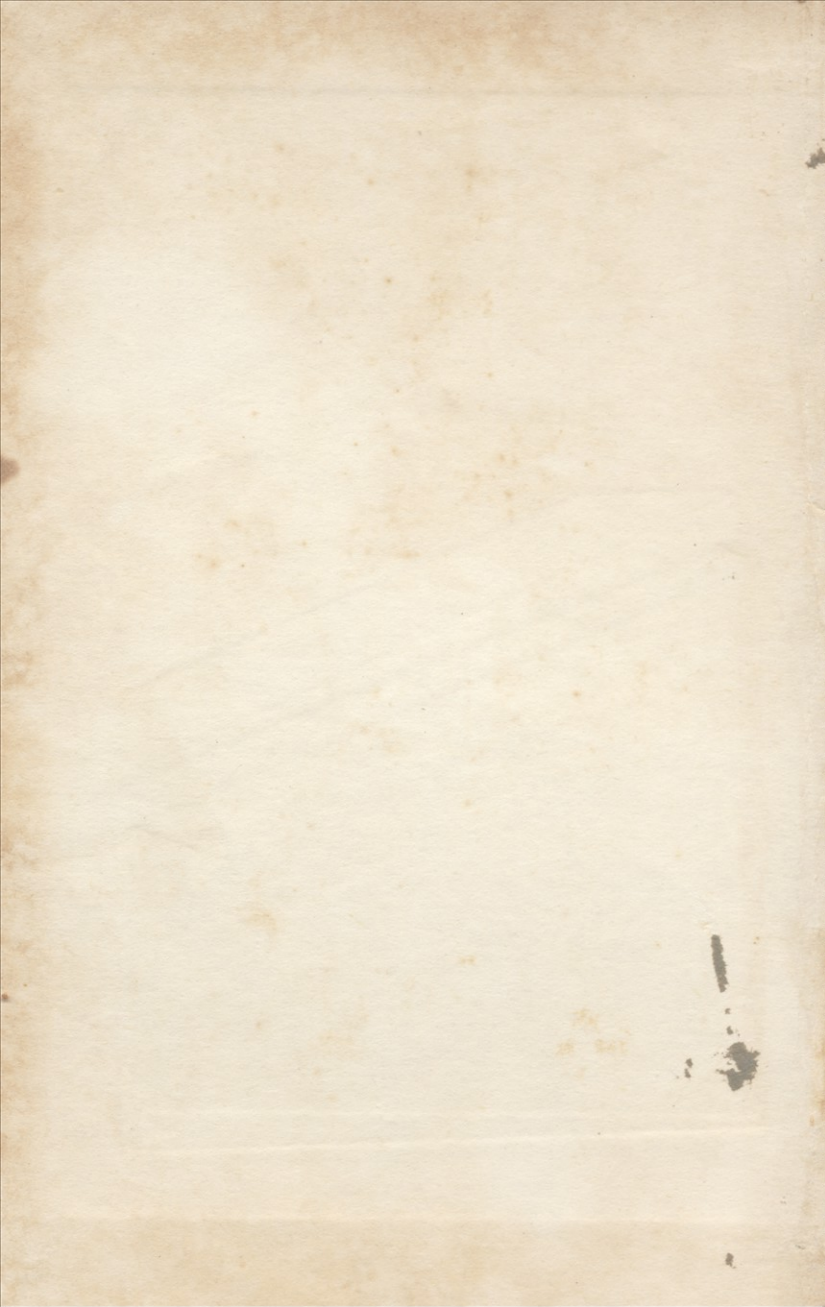
國立政治大學圖書館

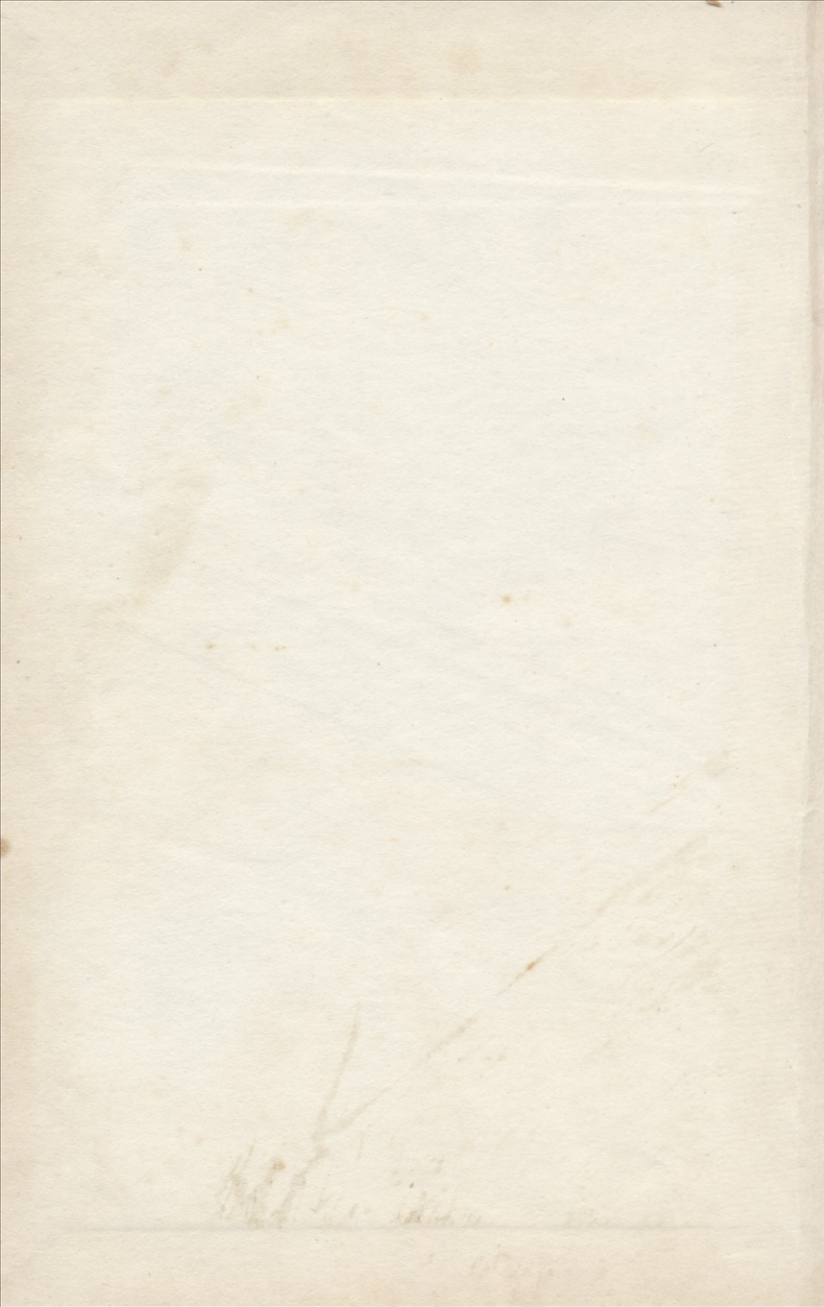
書 碼
793-13
844
1:1

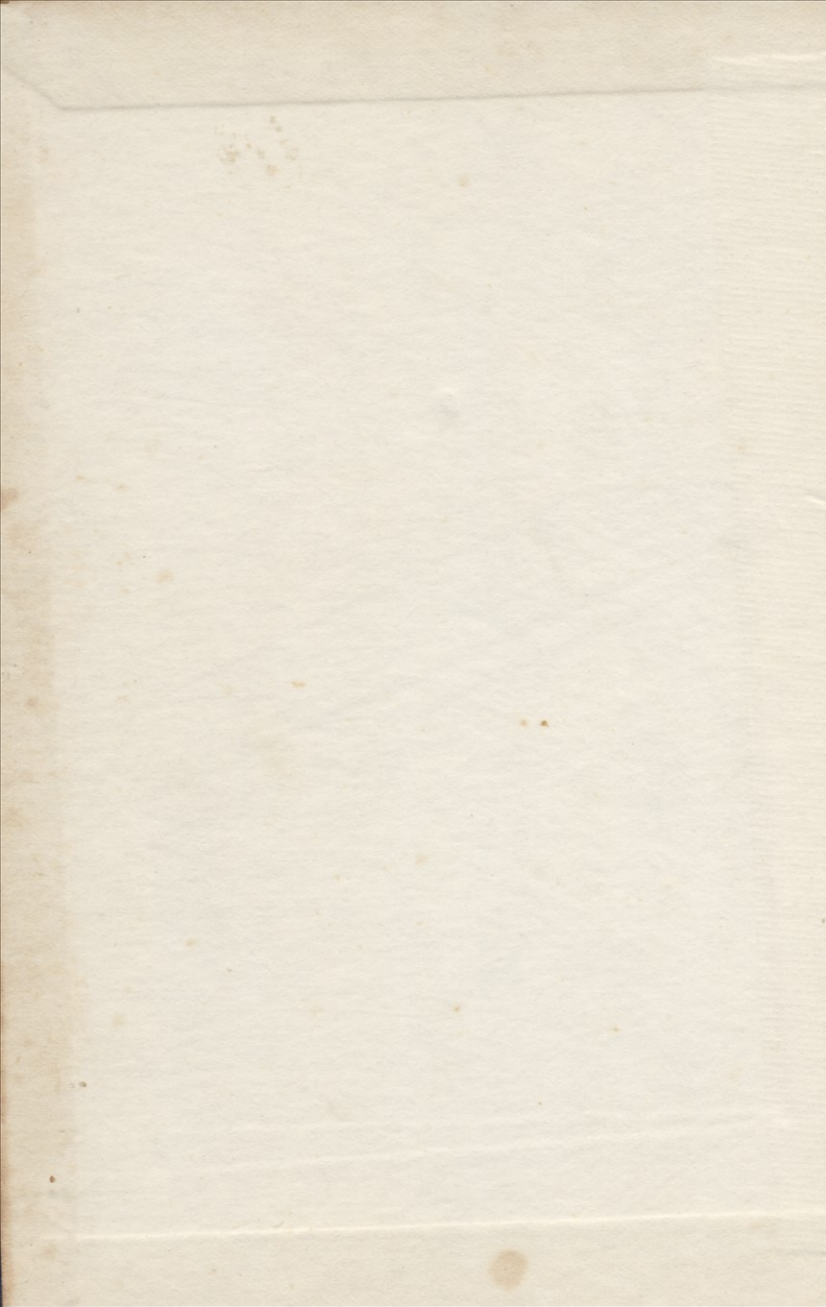
登錄號碼 212222













* A 212222 *