



大輿經緯 卷三

南安郡 漢郡 領獠道等縣 三

天水郡 漢郡 後漢及曹魏皆曰漢陽 晉復曰

畧陽郡 魏廣魏郡也 秦始中更名領臨

武都郡 漢郡 領下辨等縣 五

陰平郡 魏置 晉志云 秦始中置 領陰平等縣 二

陰平郡 南陰平 陰平 故郡 治南渡 後復有南北二

梁州 治南鄭 統郡八 東晉大興初 梁州寄治襄

元二年 復鎮襄陽 義熙初 又移于魏興 九年 治

漢中府 襄陽 是也

漢中郡 秦郡 領南鄭等縣

梓潼郡 屬縣 晉志 江左 孝武時 分梓潼 北界 立

晉壽郡 領晉壽等縣 四 晉壽

廣漢郡 漢郡 領廣漢等縣 三 廣漢 今潼川州 射

遂寧郡 或曰 譙氏 西置

新都郡 本廣漢郡 地 秦始二年 分置 新都 國 領

年 置 新都 郡

治陵郡 蜀置 領漢復等縣 五 漢復

巴郡 秦郡 領漢江州等縣 四

大輿經緯 卷三

巴西郡 蜀漢置 領閬中 等縣 九閬中 即故郡 治巴
 西 晉惠帝 徙分置 宕渠 郡 又以魏 荊州 所統 之
 新城 魏 吳 上庸 俱改 爲 梁州 東 晉 孝武 州 又 分 巴
 西 梓潼 置 金山 郡 或 曰
 今 綿州 即 故 金山 郡
 巴東郡 蜀漢置 領魚復 等縣 三魚復 今夔州府
 亦 即 蜀漢 故 郡 治 也 晉志 穆帝 時 嘗 改

屬 荆 州
 益州 治成都 統 郡 八 惠帝 永安 以後 沒于 李氏
 益州 寄治 巴郡 後 又 移治 巴東 永和 三年

桓溫 滅蜀 遷治 成都 咸安 二年 又 沒于 苻氏 太
 元 十年 復 爲 晉 有 義熙 初 沒于 譙 徽 九年 益州

平 仍 治 成都
 蜀郡 秦郡 領 成都 等縣

捷 爲 郡 漢郡 領 武陽 等縣 五 武陽 今
 眉州 彭山 縣 十 里有 故 城

汶 山 郡 漢郡 領 汶山 等縣 八 汶山
 即 漢郡 舊 治 汶江 道 也

漢 嘉 郡 蜀漢置 漢嘉 等縣 領
 四 漢嘉 即 故 郡 治

江 陽 郡 蜀漢置 領 江陽 等縣
 三 江陽 即 蜀郡 舊 治

朱 提 郡 蜀漢置 領 朱提 等縣 五 朱提 即 蜀郡 舊
 治 沈約 曰 懷帝 分 置 南 廣 郡 領 南 廣 等

縣 四 南 廣 今 叙
 州 府 南 溪 縣 是 叙

越 雋 郡 漢郡 領 會無 等縣 五 會無 今
 建昌 行 都 司 會 川 衛 治 是

牂 牁 郡 漢郡 領 萬壽 等縣 八 萬壽 今 遵義 府 治
 是 晉志 永嘉 五 年 分 牂 牁 立 平 夷 夜 郎

二 郡 改 屬 寧 州 平 夷 今 雲 南 曲 靖 軍 民 府 陸 涼
 州 即 其 治 夜 郎 今 遵 義 府 桐 梓 縣 東 二 十 里 有

州 即 其 治 夜 郎 今 遵 義 府 桐 梓 縣 東 二 十 里 有

州 即 其 治 夜 郎 今 遵 義 府 桐 梓 縣 東 二 十 里 有

州 即 其 治 夜 郎 今 遵 義 府 桐 梓 縣 東 二 十 里 有

州 即 其 治 夜 郎 今 遵 義 府 桐 梓 縣 東 二 十 里 有





興寧郡

卷

赤

興寧郡

故城又有西河郡領茫蘇等縣今

雲南大理府雲龍州西有茫蘇城

寧州太康三年復廢入益州立南夷校尉護之

永寧二年復置寧州咸和八年

沒于李雄咸康五年復入于晉

雲南郡趙漢置領雲平等縣九雲平今大理府

南永昌五河陽郡治東河陽縣或曰故河陽城

在今大理府東北境亦曰東河陽郡沈約曰成

帝分雲南置軍民府郡領枿棟

等縣今姚安軍民府治是也

興古郡蜀漢置領律高縣十一縣而律高即

刺史王遜乃分其古郡之東而置其西平郡領

西平等縣在今曲靖府之東境也成帝時又分

其興古郡置梁水郡亦建其水今臨

安府寧州東有故梁水郡領梁水郡亦建其水今臨

表遊

建寧郡漢改置領味縣等縣十七味縣即蜀

立益州郡永嘉二年改為晉寧郡領建寧等縣

建伶今雲南府署故城成帝時又分建寧置建

都郡領新安等六縣沈約曰

永昌郡漢郡領不韋等縣

青州

治臨菑舊統郡國六永嘉喪亂青州淪沒大

復

寄治于京口

其後州仍鎮廣陵兼熙四年後鎮

于丹徒六年始置青州于東陽亦謂之北青州

焉而僑置青州者曰南青州十年其南青州仍

治于廣陵後省南青州北青州直曰青州府城西

今青州府治益都縣廣固城在今青州府城西

今青州府

治益都縣廣固城在今青州府城西

今青州府

北八
齊國 秦郡 鎮臨菑等縣

濟南郡 漢郡 鎮平壽等縣 五平壽今萊州府

樂安國 漢郡 鎮高苑等縣 八高苑今青州府屬縣見前

城陽郡 漢郡 鎮莒縣等縣 十莒城即漢城陽國治

平昌等縣 本三國魏所置郡後齊晉復置又分

城陽置高密國 鎮高密等縣 本漢高密國後漢

復置 晉 東萊國 漢置鎮掖縣等縣 六掖漢郡治也

長廣郡 魏置鎮不其等縣 三不其魏郡舊治也

徐州 治彭城 統郡國七 元康末改治下邳 永嘉

咸下邳 寄治廣陵 尋北移鎮京口 永和八年復

鎮下邳 寄治廣陵 尋北移鎮京口 永和八年復

口寧康二年 復移廣陵 明年又還京口 太元九年

年始以京口為南徐州 彭城為徐州 義熙七年

又以北徐州 為徐州 義熙七年

彭城國 漢郡 治彭城 等縣 七 彭城 郡 即

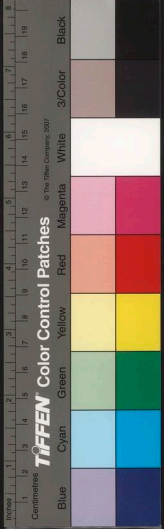
下邳國 漢郡 治下邳 等縣 七 下邳 郡 即

東海郡 漢郡 鎮臨淮 等縣 十二 郟 郡 漢郡 治晉

縣今充州府東六 康初分東海置蘭陵郡 領蘭陵等

十里有蘭陵城 琅邪國 秦郡 鎮開陽 等縣 九 開陽 今充州府沂

州東南有故城 元康七年 分置東安郡



領東安等縣即曹魏東安郡之舊治也江左僑

置琅邪郡于江乘縣之境又改治臨沂江乘臨

沂並在今應天

府東北七十里

東莞郡魏置後廢太康中復置領東

莞等縣八東莞故魏郡治

廣陵郡漢分中廣陵置海陵山陽二郡魏郡治義

廣陵郡漢分中廣陵置海陵山陽二郡魏郡治義

臨淮郡漢復置而領時置縣十郡國太康初年

復置而領時置縣十郡國太康初年

陽府泗州之屬縣也晉志元康七年分臨淮置

淮陵郡今時昭之西北九里有淮陵故城後

又有昭邑也義熙中改曰秦郡今應天府昭合縣

郡昭

荆州初治于襄陽後治其江陵統郡國二十有

建安三郡而七揚之豫章鄱陽廬陵臨川南康

又分其長沙衡陽湘東零陵邵陵桂東和廣州

復并入于荆義熙八年復置十三年仍并入

州鎮于巴陵始通齊咸和四年陶侃嘗移鎮

建元中仍還江陵其初治豫章後移武昌

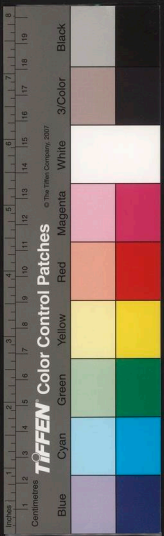
州府松滋縣西一里有故城半州在明今荆

江夏郡漢郡領安陸等縣七安陸今德安府治

今承天府沔陽州景陵縣西有

竟陵故城初屬江州後遷荆州

十西里九



THE NATIONAL CENTRAL UNIVERSITY LIBRARY



南郡

漢郡

領江陵等縣十二

治也

容等縣

四華容今荆南郡又安帝時析置武寧郡

城建興中

復并入南郡

領樂鄉等縣

今承天郡領長寧等縣今荆門州西北

南有長寧

廢縣劉宋改曰永寧

襄陽郡

魏置領宜城等縣八宜城今襄陽府屬

義成今襄陽

縣又咸初分置義成郡領義成等縣

南陽國

秦郡領宛縣等縣十四宛即秦以來郡

等縣新野

今南陽立新野郡領新野

陽府鄧州

屬縣今鄧州屬縣

順陽郡

本魏所置南鄉郡晉太康中改曰順陽

有故鄧城

義陽郡

本魏所置也後廢而大康中復置義陽

惠帝時義陽郡

移治于義陽縣今信陽州南義

州也

新州

魏置領房陵等縣

魏興郡

魏置領晉興等縣六晉興

上庸郡

亦魏置領上庸等縣六上庸即魏之舊

庸三郡

而屬于梁州又南渡之後所謂魏之

七郡

及襄陽義成竟陵江夏為沔中之

方輿記要

卷

六

忠堂

建平郡 本吳置治秭歸晉滅蜀亦置郡治巫縣

巫即今之夔州

宜都郡 吳置領夷陵等縣

南平郡 本吳所置南郡吳得江陵移南郡治公安晉平吳南郡復治江陵而改其故南

州安郡 縣東北有故城元康九年分長沙置建昌

武陵郡 漢郡領臨沅等縣十五臨

天門郡 吳置領零陽等縣

長沙郡 漢郡也沈約曰元康九年分長沙置建昌

郡領巴陵等縣四宋元嘉十六年

衡陽郡 吳置領湘鄉等縣

湘東郡 七縣即吳舊治

零陵郡 漢郡領泉陵等縣十一泉陵今永州府

陽郡 領營道等縣

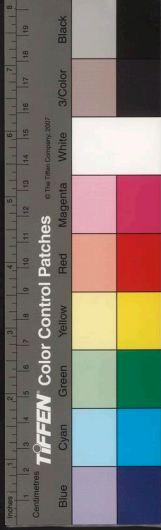
邵陵郡 吳置領邵陵等縣六

桂陽郡 漢郡領郴縣等縣

武昌郡 吳置領武昌等縣七

安成郡 吳置領平都等縣七平都亦屬荊州





石鏡

卷三

揚

州

揚州也初治壽春太康二年移治秣陵即吳建業

建康吳寧二年桓溫自江陵移鎮石頭坊逆領揚

州三年移鎮姑孰尋復故墟折今太平府繁昌

縣西南十里有故城

丹陽郡吳中改曰建鄴等縣十一建鄴州治建

為太守尹

宣城郡本丹陽郡地太康二年分置領宛

淮南郡秦漢舊郡也領壽春等縣十六壽春即

郡領歷陽等縣歷陽今和州治也成帝時又分

置鍾離郡領鍾離等縣屬南徐州今鳳陽府東

離十里鍾離是

廬江郡漢郡領陽泉等縣十陽泉即曹魏廬江

懷寧今安

毗陵郡晉志云吳分吳郡無錫以西為毗陵郡

領丹徒等縣七丹徒今鎮江府負郭縣見于前

惠帝永興中封東海王世子毗因改為

郡

吳郡漢郡領吳縣等縣

吳興郡晉置領烏程等縣十一烏程即吳舊治

郡領陽羨等縣陽羨

今常州府宜興縣是

會稽郡

卷三

揚

州

秦郡領山陰等縣

東陽郡 吳置領長山等縣

新安郡 吳所置新都郡也晉改曰新安領

臨海郡 吳置領章安等縣八章安亦吳郡日治

永寧等縣 永寧今溫州府附郭永嘉縣也

建安郡 吳置領建安郡也

晉安郡 建安郡也今郡治

豫章郡 漢郡也領南昌等縣十六南昌即漢郡

陽郡 永嘉初又九江府南九十里有故城蓋即孫

吳所置彭澤郡太

臨川郡 吳置領臨汝等縣十

鄱陽郡 吳置領廣晉等縣八廣晉今

廬陵郡 吳置領西昌等縣十西昌今吉

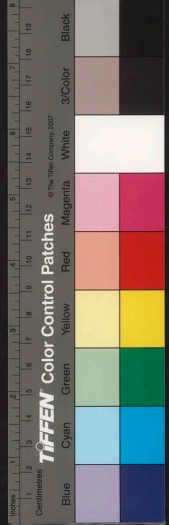
南康郡 本吳所置廬陵南部都尉太康三年改

交州 龍編統郡七龍

合浦郡 漢置領合浦等縣六合浦今廉州府

交趾郡 漢置領龍編等縣

新昌郡 吳置領麋冷等縣



武平郡

吳郡領武寧等縣

九真郡

漢郡領香浦等縣

九德郡

吳置領九德等縣

日南郡

秦象郡也漢曰日南領象林等

廣州

治番禺統郡十晉志太康初吳平以荆州

南海郡

秦郡領番禺等縣六番禺郡領安寧

廣陽郡

東莞縣今安帝又分郡立義安郡

南海

立新會郡領新會等縣

臨賀郡

吳置領臨賀等縣

始安郡

吳置領始安等縣

始興郡

吳置領曲江等縣

蒼梧郡

漢郡領廣信等縣十廣信即漢郡治晉

等縣

新寧郡領新寧等縣

鬱林郡

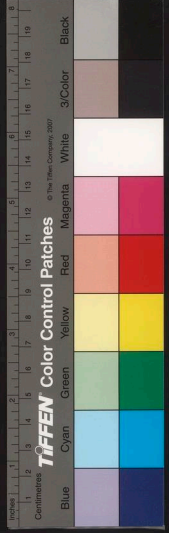
漢郡領布山等縣九布山即漢郡治又

晉吳在

州境

桂林郡

吳置領潭中等縣



卷之三

高涼郡 漢置領安寧等縣三安寧

高興郡 吳置領廣化等縣五安廣化即

寧浦郡 吳合浦北郡也晉改置郡領寧

郡國一百七十有三 晉太康初因後漢及三國

十五郡而已晉志云 增置二十有三候也 縣一千一百有九幾于秦

漢之境矣

史畧漢魏以來羌胡鮮卑降者多處之塞內

魏嘉平中鄧艾嘗言于司馬師宜分并州境

內匈奴左部為國 魏公操初分匈奴之衆為五部時左部最強即左賢

王豹單于於 徙居雁門其羌胡與民同處者

亦以漸出之使居民表議未及行晉泰始中

涼州鮮卑樹機能作亂久之始平太康初耶

欽上言戎狄彊橫歷古為患魏初民少西北

諸部皆為戎居內及京兆魏郡弘農往有

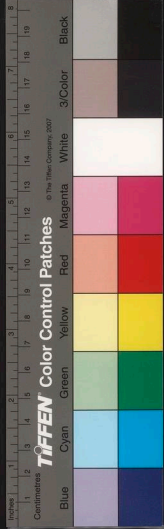
之今雖服從若百年之後有風塵之警胡騎

自平陽上黨不三日而至益津北地西河太

原馮翊安定上郡盡為狄庭矣宜及平吳之

威謀臣猛將之畧漸徙內郡離胡于邊鄙峻

魏公操初分匈奴之衆為五部時左部最強即左賢



四夷出入之防明先王荒服之制此萬世之

長策也不聽元康四年閔中氏齊萬年等叛

九年事平江統復作徒戎論以警朝廷朝廷

不能用統議徙馮翊北地新平安定界內諸

羌著先零罕開折支之地徙扶風始

平京兆之丘出還隴右若陰平武都之界其

并州之胡本為白奴部落散居有六今部

之眾戶至數萬皆可養遺還其本域庶華夏

無微介之憂云先零罕開折支之地自湟中

西至賜支河首是也在

今之陝西西寧對境內

王氏曰晉承三分之季復一統之規分州列

郡依然秦漢之疆矣乃創守失經用荒厥緒

永嘉以後中原州郡星離豆剖莫可究極先

王之阪章不復見者垂數百年豈非古今升

降之大變也哉

迨賈氏煽亂八王構兵八王汝南王亮楚王瑋

又成都王穎河間群翟起而乘之於是中原板

王顛東海王越也蕩不可復問南渡封域廣狹無常然上明見晉

注江陵夏口武昌合肥建初二年合肥陷于後

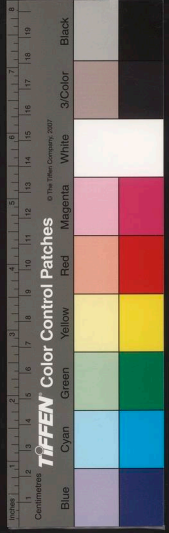
壽陽即壽春咸和二年陷于後趙永和二年復

方輿記

卷三

七

戰



往：為邊圉重鎮而漢中建武初梁州陷于李
 州北守漢中寧康初為苻堅所陷太元九年復
 取之義熙初譙縱作亂漢中為仇池楊盛所窺
 據旋属于姚秦三年復為盛所據襄陽大興初
 竊属于晉從平漢中亦來歸也
 治襄陽咸和五年陷于後趙七年復取之永和
 五年以後司豫諸州多附于晉十年桓溫伐秦
 出自襄陽不克而遂十二年復引兵北出收洛
 陽與寧五年洛陽陷于慕容燕太元四年襄陽
 為苻堅所陷九年復取襄陽又北出宛洛置戍
 洛陽之間多為晉境隆安三年洛陽陷于姚秦
 司豫之間多見侵彭城太和五年以後趙秦
 沒以襄陽為重鎮彭城太和五年以後趙秦
 亂徐兗諸州漸歸于晉太和四年桓溫伐燕直
 至枋頭不克而還太元三年彭城為苻堅所陷
 九年復歸于晉劉于之軍取青兗諸州河南郡縣
 皆來歸附十年劉于之軍取青兗諸州河南郡縣

而慕容岳取鄴河濟以南為所侵陷于是以彭
 城為重鎮枋頭在今之大名府濟縣西南七十
 里亦間為藩翰

殷仲堪曰劍閣之隘蜀之關鍵巴西梓潼宕
 渠三郡去漢中遠遠在劍閣之內而統屬梁
 州益定鼎中華慮在後伏自南還守在岷邛
 衿帶之形事并曩日是以李勢初平割三郡
 隸益州將欲重複上流為習坎之防也李
 延壽曰壽春形勝南鄭要險乃建業之肩髀
 成都之喉咽



胡氏曰六朝增重上游庾亮欲經畧中原則

先分戍漢沔劉裕欲伐魏則先廣襄陽實力

晉何充有言荆楚國之西門

于斯時也劉淵據離石今山西汾州永寧州稱漢劉曜

據長安改漢曰趙

史畧初魏人居南匈奴五部于并州諸郡魏

春秋魏武于建安二十一年居匈奴左部于茲

氏石部于和縣南都于蒲子北都于新吳中

和縣今太原府屬臨蒲州府南十五里有故城

與見前大陵今太原府汶左部帥劉豹最强

豹子淵襲位惠帝初拜五部大都督及晉亂

其黨推淵為大單于都離石既而還都左國

城淵本居左國城在今永寧州東北二十里建國號曰漢畧取上

原上黨西河境內數邑永興二年離石鐵徒

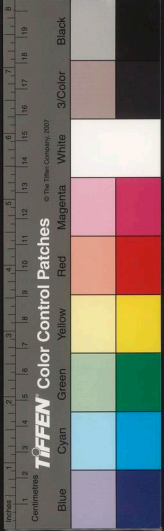
叱黎亭今洛安府黎城縣永嘉二年寇陷平陽及河

東郡於是徙蒲子遣王彌石勒等寇掠冀州

諸郡及寇豫以東明年徙都平陽寇陷上黨

郡邑南犯洛陽四年淵子聰篡立五年寇陷

洛陽王彌石勒等復分道東畧會蒲坂叛降



晉書 卷一百一十五 載 史畧

漢蒲坂見遣劉曜等引兵陷長安旋復失之

明年襄陽晉陽尋亦不守建興四年劉曜復

陷長安使曜督陝西諸軍事封秦王聰死靳

準作亂盡誅劉氏曜因討準至赤壁遂自立

赤壁在今蒲州河津縣北曜借還都長安改

號于此與石勒共討準等平之

降伏池伏池在今鞏昌府成縣西北見西脅

涼州大寧元年張茂曜遣使稱藩于曜咸和

三年曜攻後趙將石生于金墉洛陽城西

是大興三年趙洛陽守將尹安等叛降後趙
後趙將石生引兵赴之安等復降司州刺史
李矩于滎陽滎陽亦遣兵入洛河南民相率歸
拜洛陽遂空既而為石生所覆守大寧三年
曜遣將攻之不克至是復攻之石勒馳救為勒所獲曜于澠

及胤長安棄走上邽尋復引兵趣長安為石
虎所敗虎乘勝取上邽秦隴悉入于後趙

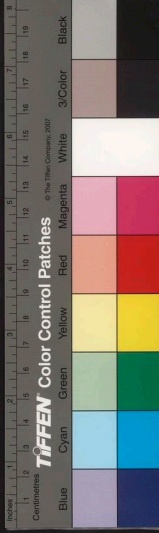
亡胡劉盛時其地東不遇太行南不越嵩

洛王彌石勒以及曹叡等雖寇畧橫東至

青齊南抵江漢然皆不置戍守或各私其

地名為附西不踰隴坻劉聰時未有隴北不

出汾晉時劉琨以并州拒劉淵嘗置雍州于



平陽幽州于離石劉聰又置荊州于洛陽時
又置殿衛東梁西河陽劉曜以秦涼二州並
北苑五州而未詳所治劉曜以秦涼二州並
置于上邽又置朔州于高平今平涼府并州
于蒲阪改置幽州于北地又嘗置益州于仇
池至郡縣分合類不能詳也

李雄據蜀稱成李壽尋改稱漢亦謂之

史畧漢末實人李氏自巴西宕渠徙漢中實
名也蜀人謂賦為寶蓋蠻戶依張魯及魏武
之賊名渠見前蜀漢梁州注依張魯及魏武
克漢中復遷畧陽謂之巴氏元康中關中亂

歲飢李特等帥流民就穀漢川尋入劔閣前見

三國蜀胡會益州刺史趙廞據州叛特等依

之既而廞殺特弟庠特等怒廞引兵屯綿竹

故城在今漢州還攻成都廞走死朝議以梁

州刺史羅尚為益州刺史特等共迎尚入成

都尚復與特等隙又敦迫流民還秦雍特等

因之作亂復屯聚綿竹攻辛冉于廣漢冉廣

守也尚信其冉敗走遂據其城攻羅尚于成

都屢敗晋兵畧取梓潼巴西尋入少城在成都



西成都舊有羅尚自太城襲特斬之特弟沅

等復還據綿竹尋徙據郫城今郫都府郫縣沅旋卒

衆推特子雄為益州牧治郫城進攻羅尚

遁走雄入成都即成都王位尋稱帝國號大

成建興二年漢中亂郡人張成等以地歸成

于是北取漢中東畧涪陵巴郡西收漢嘉越

嵩活漢漢嘉俱見蜀漢梁州久之復取巴東及建平二郡

寧州亦盡入于成雄卒子期篡立咸康四年

李壽廢期自立壽特弟駿之子封漢王此浩引兵入成都廢期而代之

改國號曰漢壽卒于勢五永和二年桓温討

滅之李成盛時東守三峽三峽在巴東建平二郡之境咸

康中二郡復屬于晉南無焚燬南中蠻也西盡岷邛北據南

鄭李雄置益州于成都梁州于涪寧州于建

寧又分梁州置荊州于巴郡分寧州置交州

于興古領興古永昌群柯越嵩夜郎等五郡

朱提越嵩四郡置安州既又分興古永昌雲

南越嵩朱提河陽安州既又分興古永昌雲

并北寧州既又以越嵩還屬益州八年以安郡

為晉所得壽或于境及雄卒而成之業遂亦



方輿記要 卷之三 職

襄也其時李壽寢以削弱子勢繼之亡不旋踵矣

石勒據襄國今北直順德府見前稱趙史曰後趙冉閔據鄴改

趙曰魏

史畧初匈奴別種曰入居上黨匈奴傳北狄

十有九種石勒生長于武鄉武鄉今山西後

為郡盜寇掠冀兗二州為晉兗州刺史苟晞

所敗乃降劉淵統兵寇掠所向有功東越豫

兗南極江漢悉被殘破永嘉五年與劉曜等

攻陷洛陽復引而東北于葛陂在今汝寧府

尋北據襄國山東郡縣多為所陷建興二年

襲入幽州時幽州治蓟大掠而還州旋入

碑大興二年匹碑為段末極等四年取并州

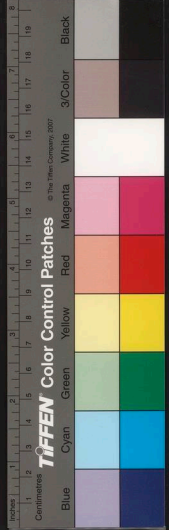
時并州治陽曲劉琨北至代郡將孔萇追

夫并州走歸段匹碑北至代郡將孔萇追

魏于代郡非也漢代郡南境有桑乾川後大

興初靳準作亂弒劉粲勒與劉曜討滅之勒

入平陽而還曜封勒為趙公既而貳于曜稱



西至龍門東至河北至塞垣四年攻取厭次

郡治于是幽冀并三州皆没于勒大寧初

又克廣固時曹嶷據廣固專制青齊廣固見前青州注并有青州

又畧交豫之境取許昌與劉曜等爭洛陽時洛陽亦附于勒

遣石生戍守咸和三年壽春叛附于勒四

四年曜攻金墉勒馳救與曜戰獲之長安亦

來降進并秦隴涼州稱藩于是淮漢以北悉

為趙境勒自稱趙天王旋稱帝營鄴宮以洛

陽為南都置行臺勒死石虎篡立復稱天王

尋遷于鄴東取令支今永平府東北有令支故城時為遠西鮮卑跋

遠所據虎與慕容皝共攻滅之久之復稱帝虎死養子閔與

其子遵舉兵李城今懷慶府溫縣治即故李城入鄴遂篡

立閔尋殺遵而立鑿閔悉諒胡羯又更趙既曰衛易鑿姓曰李

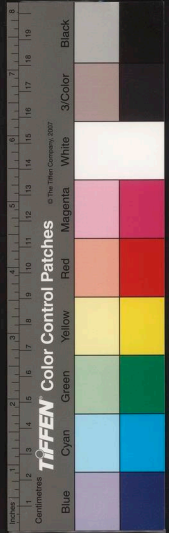
又殺之而自立號大魏復姓曰冉冉本內黃冉子氏也

虎之子祗復稱帝于襄國閔攻圍之祗改稱

趙王旋為其將劉顯所殺降于閔未幾顯復

稱帝于襄國永和八年閔攻殺之因游食常

山中山諸郡燕將慕容恪擊閔戰于廉臺在



真定府無 獲閔慕容評等復攻鄴克之石

趙盛時其地南逾淮漢晉咸和三年石趙取壽春五年取襄陽七年襄陽復入于晉而合肥鄴皆東濱于海西

高其野陷其南遂南及于江

至于河西北盡燕代石勒置冀州于信都晉

治并州于上黨朔州于代北晉志勒并朔方置朔州兗

州于鄆城後漢末兗州治也徐州于廩丘廩丘晉幽州治

州于薊因王浚青州于廣固廣固見前雍州

于長安秦州于上邽揚州于壽春豫州于許

昌晉因魏晉舊治也荊州初置于襄陽徙後魯陽今汝

州魯山縣是司州仍置于洛陽石虎改置司州于

鄴而分置洛州于洛陽又增置營州于令支

涼州于金城及虎之殞國隨以喪矣

慕容氏據遼東稱燕

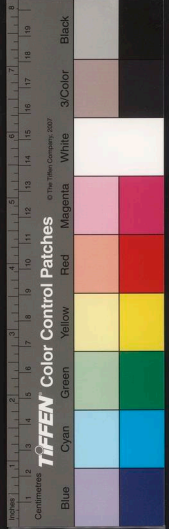
史畧三國魏景初中鮮卑莫護跋自塞外入

居遼西棘城之北棘城在今遼寧省新賓縣東南百七十里虜

慕容部再傳至涉歸遷遼東之北數從中國

征討有功拜大單于晉太康二年涉歸始寇

昌黎昌黎故城亦在柳城東晉時為平州治又再傳至廆廆即涉歸



子也涉歸死弟剛募立尋為歲把遠東西境

擊破夫餘

夫餘國在大為邊患十年

請降

拜鮮卑都督以遠東僻遠徙居徒河之青山

徒河故城在柳城東尋復徙居大棘城永嘉

初自稱大單于建興初侵遠西段氏地西至

陽樂

鮮卑段氏國于遠西令支與慕容氏接境陽樂故城在徒河西南令支見前

大興二年平州刺史崔暕

都司城北七十

構高句麗

高句麗時國于樂浪之丸都今朝鮮

丸都故城

有段氏宇文氏

鮮卑于氏文國于遠西紫蒙川在今

柳城共攻廐以計先却高句麗段氏之兵

乃擊宇文氏大破之遂引兵擊暕于遠東密

道去廐使其子仁鎮遠東廐又以既而晉

拜廐平州牧遠東公廐又以其子翰鎮遠東

仁鎮平郭平郭在今遼東遼南廐卒于訖嗣其弟仁

以平郭叛蓋有遠東之境訖尋擊平之自稱

燕王西摧段氏敗石虎

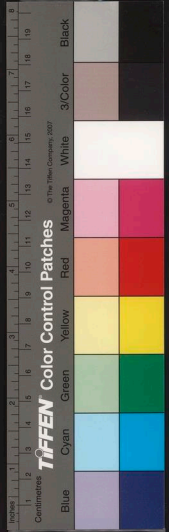
咸康四年訖與石虎約攻段氏攻掠今

支以北諸城大獲而還既而趙入令支城段

氏以訖不會趙兵自專其利移兵擊訖敗去

遷都龍城即柳城也訖更東破高麗

咸康四年擊高



句嚴入九都北城宇文建元二年詔又燕夫

餘永和二年時夫餘西徙近燕魏使世日以子雋等襲之拔夫餘虜其王而還

強熾子雋繼之因趙之衰席捲幽州遷都于

薊永和六年雋伐趙拔薊幽州郡縣相徙降下于是徙都薊以龍城為之曲都云

進畧冀州擊滅冉閔遂取鄴城永和八年雋

畧定冀州郡縣與閔雋遂稱帝既又南并三

戰獲閔進攻鄴時取倉廣固雄于漸規河

齊永和十二年慕容恪攻之悉平其地于漸規河

南乃遷于鄴升平元年雋自于是西取并州

晉陽既而平陽亦歸燕尋入于秦南畧豫

兗三年許昌潁川燕郡市郡皆雋殺慕容恪

輔政復兼陳汝吳寧二年燕將李洪等復取

洛陽三年慕容恪取洛陽畧之至東至泗上

南至宛城皆為燕境太和元年燕取魯高平

燕明年晉及恪卒桓温北伐直抵枋頭在北

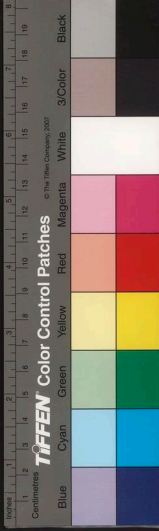
復攻拔宛彭城注枋頭不克而還是年秦取洛陽明

年秦拔壺関今洛安府治克晉陽破慕容評

于洛水即漳水也長驅圍鄴于鄴城

下追孰燕主暉于高陽即高陽郡悉定燕地○慕容





容燕盛時南至汝潁東盡青齊西抵嶠崑北

守雲中燕自慕容苻以中常戎雲中以薊代初平州仍置于秦

平幽州置于龍城後徙于薊莫州初置于常

山後還治信都常山亦謂之北莫州青州初置于樂陵

後還治廣固兗州置于陽平見前司州屬郡武云後還廉丘

中州置于鄴慕容苻改司州為中州洛州置于金墉并

州置于晉陽荊州初置于梁國之蠡臺在滎南

城後置于魯陽即石趙荊州治洛陽豫州初置

于陳留後置于許昌迨其亡也秦所得郡凡

百五十有七焉

張氏據河西稱涼

史畧張軌仕晉為散騎常侍永康二年軌以

時方多難陰有保據河西之志乃求為涼州

從之軌至姑臧即涼州治苻夷盜賊討破鮮卑威

著西土再傳至茂軌卒子寔嗣寔為其下所弒弟茂代為涼州刺史

規取隴西南安地與劉曜相持張駿駿寔之子也

為曜所敗金城袍罕諸郡皆沒于曜亡乃

復收河南地即金城袍罕諸郡也至于狄道晉惠帝時所置郡

又遣將伐龜茲鄯善西域諸國焉耆于闐之

屬皆詣姑臧朝貢諸國皆在今子重華始稱

涼王通釋云重華據敦煌考涼九世皆居姑臧未始徙敦煌也于時金城

以東皆屬後趙晉永和二年後趙伐涼取後

趙亡復畧有隴西諸郡再傳至玄靚重華傳

庶兄祚廢殺之而篡其位祚尋為其復稱涼

州收既而重華弟天錫殺玄靚自立晋太和

二年枹罕諸郡皆沒于苻秦先是永和十一年凉河州刺史

張瓘起兵枹罕討張祚州郡皆附瓘凉西人

李儼不受命獨據郡畧有武始大夏枹罕諸

郡天錫討之儼求救于秦之敗凉兵于枹罕

東天錫引還枹罕諸郡遂入于秦武始在今

臨洮府北大夏在今河州太元初為秦所并

之凉北昏張氏所增置

張氏盛時嘗逾南河湟張駿因前趙之衰

街石門侯和湫川甘肅五北護軍是越河湟

而南也洮陽今洮州衛治武街今臨洮府河

源西縣有故城侯和湫東至秦隴西包葱嶺

葱嶺在今甘肅北豎居延居延即晋張軌時

塞外于闐西南北豎居延居延即晋張軌時



州又置定州晉志茂安故武只金城西平南故

張駿更以武威等郡為涼州統十一郡曰

掖酒永安郡皆故郡也曰武只建康湟河

北二百里廣廓州是須武亦在西寧衛南境百

晉等郡為河州統八郡曰只晉在秦乞伏乾

歸以翟暹為只晉太守鎮郡也曰武始永晉

大夏武成漢中皆張氏所置永昌在敦煌等

郡為沙州統三郡三營曰敦煌晉昌皆故都

尉氏所置郡以三營也曰西域都護曰西胡校

西北有故張祚又增置商州晉志祚以敦煌

張玄靚又增置祁連郡張天錫又置臨松郡

州衛涼張瓘嘗言五保據三州西包葱嶺東

距大河蓋涼以京河沙三州為封域云

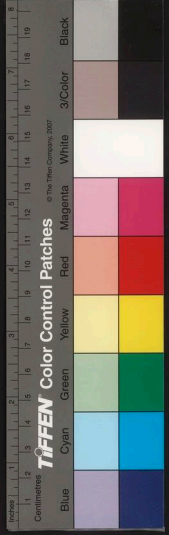
符健據長安稱秦

史畧晉永嘉四年畧陽臨渭氏蒲洪自稱護

氏校尉秦州牧畧陽公臨渭即晉大興二年

降于劉曜亡降于後趙既又附于張駿咸

和八年復降于石虎徙秦雍民及氏十餘



萬戶于閩東以洪為流民都督居枋頭及虜
卒鄴中亂秦雍流民相率西歸路由枋頭推
洪為主石鑿以洪為都督諸閩中諸軍李雍
州牧領秦州刺史洪仍屯枋頭尋自稱三秦
王改姓苻氏未幾為降將麻秋所醜死于健
統其衆且請命于晉稱雍州刺史西入閩據
長安畧秦雍二州地永和七年自稱天王國
號秦尋稱帝時并州亦附于秦又并有隴西
地健卒于生嗣升平元年苻堅舉兵廢生自

立是時平陽弘農以東皆為燕境太和四年
取燕洛陽明年分軍攻上黨畧晉陽長驅入
鄴遂滅燕盡得其地咸安元年取仇池

仇池見前

寧康元年陷晉藻中取成都梁益二州皆沒

印符夜即悉附于秦

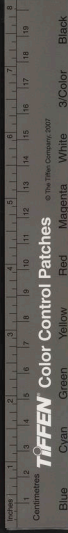
印符夜即漢志稱西南諸夷也

初取晉南鄉郡又攻涼克姑臧盡取河西地

至于高昌既又擊定代地分代為東西二部

四年陷晉襄陽及順陽郡東取彭城下邳

時又拔淮陰盱眙略淮南地為八年大舉入



寇克壽陽及郟城郟城今湖廣德安府治既而敗于肥

水在壽州城之東奔還于是慕容垂稱兵于河北慕

容灋泓姚萇等作亂于關中晋亦乘間收河

南及梁蓋徐諸州地北戍黎陽枋頭黎陽在北直濬

縣與枋頭俱見前十年堅為慕容冲所逼長安危困

乃留其太子宏守長安出奔五將山五將山在西今

安府醴泉縣西北二十里為姚萇所執宏亦棄長安奔下

辨今鞏昌府成縣治又自武都奔晋堅世子丕守鄴

困于慕容垂西奔晋陽稱帝既而南北平陽

為慕容永所敗走死其族于登前為狄道長

秋道見前枹罕諸氏共推為雍河二州牧帥眾下

隴拔南安丕因封為南安王及丕死登稱帝

都雍與姚萇戰于新平安定長安間太元十

九年姚萇卒登自雍悉眾而東敗于蔡橋在今平

西安府只平縣西北眾潰奔蔡馬毛山馬毛山在今平

姚興追戰殺登于崇奔湟中今蘭州湟水之西稱

帝為乞伏乾歸所逐奔楊定于秦州定保據仇池時

兼有上邦稱龐西王定與崇共討乾歸皆敗死秦亡



符秦盛時南至邛嶲東抵淮泗西極西域

末車師鄯善皆來朝貢又遣呂光將兵道西

沙擊西域之未服者十六國春秋時東夷西

越凡六十二北盡大磧置司隸于長安秦州

于上邦尚秦州于伏池雍州于安定後并入

和六年復置于蒲阪安京州于姑臧司隸太

定今平涼府涇州也并州于晉陽初治蒲坂

元初始移鎮姑臧後徙晉陽

冀州于鄴入于燕冀州治上黨又徙晉陽

冀州移治信都後徙冀州冀州于洛陽初置于許昌

或謂之東冀州移于私農又徙

陽又置東冀州于許昌移于私農又徙

漢中初置于河州于枹罕太和六年置于武

晉州于晉興或云置益州于成都扶風界寧

州于墊江即巴西郡治此充州于倉垣封開

陳留縣西有倉垣故城太元中置于湖陵合

南宜沛縣北五十里胡陵故城是亦曰南充

州符登時充徐州于彭城太元三揚州于下

邳亦太元置幽州于薊初置于和龍太平州于

和龍太元四年分幽州青州于廣固五胡之



方輿記要 卷之三 三

中為最盛焉

慕容垂據中山為後燕

史畧初垂自燕奔秦

慕容垂之子為苻堅以嫌忌奔秦

為苻堅

所寵任晉太元八年堅入寇敗還垂軍獨全

以兵投堅西行至澠池

今河南澠池縣

請安集北鄙

堅許之垂渡河至鄴冀州牧苻丕館垂于鄴

西會丁零翟斌起兵于新安

丁零世居康居後徙中國晉咸

和五年翟斌歸于石趙

翟斌為句町王趙封斌為句町王趙

王居中山秦滅燕徙其族居新安澠池間斌

因起兵叛秦新安今河南府屬縣居在

西域各烈境內句町今雲南臨安謀攻洛陽府是其地石趙取其名以授斌耳

堅驛書使垂討之垂因聚兵至河內濟河其

橋欲襲洛陽豫州牧苻暉閉門固守翟斌遂

率其眾歸垂以洛陽四面受敵欲取鄴據

之乃引兵而東取滎陽自稱燕王自石門濟

河石門在鄭州河陰縣西二十里長驅向鄴遂攻之而分兵

畧故地冀州郡縣次第皆歸于燕又北取薊

城及和龍時鄴中飢困苻丕棄鄴奔晉陽垂

取鄴又徇下勃海清河諸郡都中山尋稱帝



真系要 卷三 三

十二年垂遣軍南取厯城今濟南府附郭縣青兗徐

諸州郡縣壁壘亦多附燕會丁零翟遼據黎

陽寇畧河間濟初翟斌叛于燕慕容垂殺之

黨翟真等相徒為亂于中山常山間為燕所

敗滅翟奔遼晉黎陽太守滕恬之恬之愛信

之連乘間作尋魏稱天王徙屯滑臺滑臺今北直滑

前見連牽于劉繼之十七年垂擊劉盡取其

地晉化劉據有黎陽等七郡十九年復并西燕又遣慕容

農等濟河南畧東平高平泰山琅邪諸郡進

軍臨海轉入臨淄而還時臨淄以為東二十

一年垂卒子寶嗣位魏拓拔珪侵奪并州東

圍中山盡取常山以東郡縣唯中山鄴信都

為燕城守隆安元年魏拔信都中山圍急寶

遂東保龍城中山人推慕容詳為主以拒

魏慕容麟復襲入中山斬詳稱帝詳銳曾弟麟寶廢弟

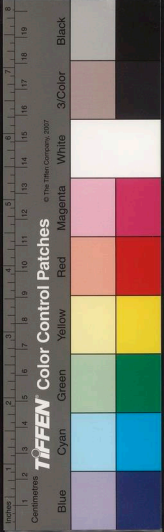
既而魏克中山取鄴大河以北悉為魏地龍

城復亂寶為其臣蘭汗所弒寶子盛尋殺汗

復有遠西東地又擊高句麗拔其新城南蘇

二城新城在今遼東金州衛西南蘇即今金州衛治十六國春秋盛伐高句麗開境

方輿記要 卷三 魏



真系要 卷三 耶思堂

七百餘戶而遷隆安五年盛為其臣段玳所執

慕容熙代立熙子庶子義熙五年馮跋等作亂

推高雲為主燕亡後燕盛時南至琅邪東

訖遠海西屆河汾北暨燕代冀州仍治信都

初北廣阿後復舊廣阿故城在幽州治龍城

今其定府趙州隆平縣東十里初治平州治平郭初治龍城兗州治滑臺初治元

十七年以兗豫青州治歷城徐州治黎陽初

徐州于黃中固在今濟南府章丘縣北後并

徙于黎陽太元二十一年又徙治鄆城州治晉陽雍州治長子及東保龍城州郡類

多僑置幽州置于令支晉隆安二年慕容盛

初慕容熙後移置于令支肥如在今永平

平州置于宿軍慕容熙在故龍城東北義熙初

馮跋復改青州置于新城慕容熙始置青州

并州置于凡城凡城在柳冀州置于肥如慕容

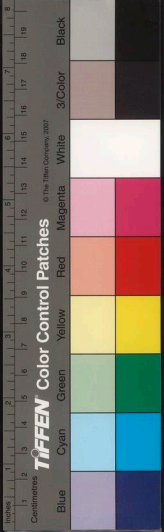
州治也其視前燕版圖抑又末矣

慕容永據長子為西燕

史畧晉太元八年苻堅入寇敗還九年慕容

垂起兵攻鄴北地長史慕容泓聞之泓弟暉

方輿記要 卷三 載

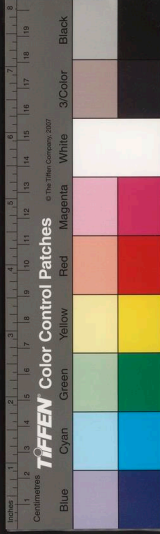


奔關東收集鮮卑還屯華陰平陽太守慕容
冲亦起兵平陽進攻蒲阪戰敗奔泓進向
長安為謀臣高蓋所殺五冲為皇太弟冲屢
敗秦兵進據阿房阿房城在西安西三十五里稱帝與秦
兵相持秦兵數敗且饑困旋棄長安冲入據
之十一年冲為其將韓延所殺推段隨為燕
王未幾慕容恒慕容永共殺隨立慕容顛為
燕王去長安而東至臨晉在同州朝邑西南二里恒弟
韜誘殺顛恒復立冲之子瑤為帝永與韜等

相攻衆皆去瑤奔永乙鞅瑤殺之又立泓之
子忠為帝至聞喜今平陽府解州屬縣刁雲等共殺忠
推永為河東王稱藩于燕既而秦主丕自晉
陽移屯平陽以拒永丕未假道東歸弗許戰
于襄陵今平陽府府屬縣丕大敗走死永東據長于稱
帝有上黨太原平陽河東樂平新興西河武
鄉武鄉石勒所置郡也今沁州武鄉縣見前八都地十九年為垂
所滅

姚萇據長安亦稱秦

史謂之
後秦



史畧初姚弋仲為南安赤亭羌首赤亭在今

五永嘉六年東徙隃眉今鳳翔府隃眉縣東三十里有隃麋

故城戎夏強負隨之者數萬自稱護羌校尉雍

州刺史扶風公大寧初降于劉曜亡降于

後趙咸和八年石虎以弋仲為西羌大都督

帥眾數萬徙居清河之灃頭今真定府冀州

灃頭東強縣東北有永和八年弋仲卒于襄降晉復叛侵

擾淮泗出沒許洛間升平初棄自河東圖關

中秦苻生遣苻黃眉等擊之襄敗死于三原

今西安府屬縣弟萇帥眾降秦太元八年苻堅入寇

以萇為龍驤將軍督益梁諸軍事堅敗還慕

容岳起兵關東慕容泓等應之軍于華陰堅

使苻敵討之以萇為司馬敵敗死萇懼罪奔

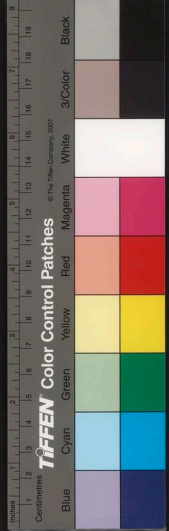
渭北馬牧馬牧即收苑也萇豪共推萇為盟主萇自

稱秦王進屯北地攻新平尋克之復取安定

會堅自長安出奔五將山注見前萇遣將吳忠

龍執堅幽于新平既而殺之十一年萇以慕

容顛去長安乃自安定引兵而南遂入據之



稱帝既而與秦主苻登相持于新平安定間

時新平為登所取十六年苻卒子興嗣

年新平又復降于秦 苻登走死西取上邽東收

蒲阪時平陽亦秦 隆安初畧取弘農上洛諸郡

三年陷洛陽淮漢以北諸城多降于秦四年

伐西秦取枹罕西秦王乾歸降明年伐後凉

呂隆亦降于是秃髮俥檀沮渠蒙遜李嵩皆

奉朝貢為藩臣元興二年徵呂隆入朝使王

尚鎮姑臧義熙元年割南陽諸郡歸于晉紀

時劉裕請和于秦且求南鄉諸郡 元興二年

南陽順陽新野舞陰十二郡歸于晉

以姑臧畀俥檀三年赫連勃勃叛嶺北郡縣

多被侵陷六年乾歸復攻畧隴西諸郡秦日

以弱十二年子泓嗣明年為劉裕所滅。姚

秦盛時其地南至漢川東逾汝穎西控西河

北守上郡置司隸于長安秦州于工邽雍州

于安定亦曰北雍州 并州于蒲阪又冀州亦 河州

于枹罕凉州于姑臧元興二年以王尚為凉

州未詳所置或曰梁州治下 豫州于洛陽兗



晉書 卷之三 晉紀 卷之三 晉紀

州于倉垣

即符秦兖州治

徐州于項城

見晉豫州治

荊州

于上洛較之符秦蓋及半而止矣

乞伏乾歸據苑川

苑川城在今靖虜衛西南

亦稱秦西秦

史畧初隴西鮮卑乞伏述延居于苑川鮮卑

部落各也後以為姓歸劉曜亡述言懼遷于麥田在今

靖虜再傳至司繁晉咸安元年符堅將王統

攻司繁于度堅山在靖虜衛西司繁降秦以為南

單于留之長安而以司繁從叔吐雷為勇士

護軍勇士城在靖虜衛西南二百里撫其部眾寧康元年還

鎮勇士川尋卒于國仁嗣太元八年堅入寇

以國仁為前將軍領先鋒騎會國仁叔父步

頽叛堅命國仁還討之步頽迎降及堅敗國

仁遂迫脅諸部拒秦十年國仁自稱秦河二

州牧載記時國仁分其地置武城武陽安固

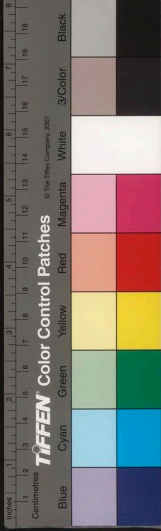
武始漢陽天水歷陽滋川甘松匡朋白

馬苑州十二郡其地皆在內策勇士城而都

之十二年符登封國仁為苑川王尋卒眾推

其弟乾歸為河南王時乞伏氏跨有遷都金

城十四年符登以乾歸為金城王後又改為



通鑑紀事本末 卷三十三 魏三

進封 梁王十九年苻登為姚興所敗死其子崇稱

帝于湟中乾歸逐之崇奔隴西王楊定定時

池部及仇與定共擊乾歸皆敗死乾歸于是取

隴西郡稱秦王二十年乾歸遷于西城苑川

也二十一年畧陽為後秦所取先是畧陽為

成所據是年姚興遣將姚碩德攻苻秦隆安

四年乾歸遷都苑川是姚興伐西秦乾歸兵

敗其部眾悉降于秦興進軍袍罕乾歸自金

城奔允吾在今蘭州西北乞降于武威王利鹿孤尋

又南奔袍罕降于秦姚秦以乾歸為河州刺

史居長安五年姚興使乾歸還鎮苑川盡以

其故部眾配之義熙二年乾歸朝秦復留之

而以其子熾磐監其部眾既而秦河州刺史

彭奚念叛降南京秦以熾磐行河州刺史四

年熾磐招結諸部築城于嶻嶭山而據之嶭

山在蘭州南百七十里五年熾磐克袍罕時乾歸從秦

主興于平涼間之逃歸苑川令熾磐鎮袍罕

乾歸徙都度堅山峴上既而復稱秦王六年

通鑑紀事本末 卷三十三 魏三



攻拔金秦城仍徙苑川復攻秦畧陽南安隴

西諸郡皆克之七年復降秦仍封為河南王

會西羗彭利髮襲據袍罕乾歸擊平之又徙

都譚郊譚和城在今西攻南京取三河郡今西

南白土城即尋為乞伏公府所戡仁子熾

盤遣兵討誅之遷於袍罕命其弟曇達等

稱河南王九年秦隴西郡降于熾磐十年襲

南梁入樂都在今西遂并其地復稱秦王十

一年廣武為北京所拔廣武城在今蘭州傳

傳檀亦襲克其湟河郡見張氏十三年劉裕

滅秦熾磐因取秦上邽元熙元年取潏川潏

時為西羗彭利和所據宋永元初年夏取上

邽元嘉三年熾磐與得檀相攻夏主昌遣兵

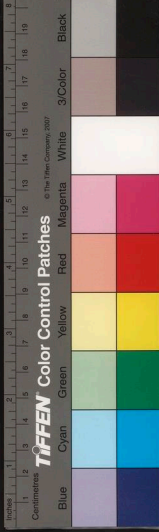
攻苑川拔南安又取秦兵于嶧嶮山進攻袍

罕及湟河西河平大畧而還五年熾磐卒子

暮末五六年北京拔西平七年暮末為蒙遜

所逼求迎于魏如上邽為夏人所拒乃保南

安其故地皆入于吐谷渾自苑川至西既而



方輿記要 卷九 職

畧陽復降于夏八年夏主定遣將攻南安暮

末窮感出降旋為夏所殺。乞伏盛時其地

西逾浩亶今西寧衛東東極隴坻北距河南

畧吐谷渾置秦州于南安秦曰東河州于枹

罕又嘗定州于此置義熙十京州于樂都義

熙十四年置涼州于梁州于赤水赤水今鞏昌

以尋改置涼州于嘉四年賊置涼州于五里赤

亭池是也元嘉四年賊置涼州于五里赤

州即瀼南也蓋州于瀼川元熙高州于澆河澆

城在今西寧衛西一百二十里初置高州于澆河

商州于敦煌郡而熾寔又僑置于此是也

沙州于涅河宋元嘉四年賊嘗改置沙州

州于此又乾歸初置秦梁等蓋乞伏于西北

諸國差為盛強歷年亦最久云

楊茂搜據仇池仇池見前劉亦稱秦

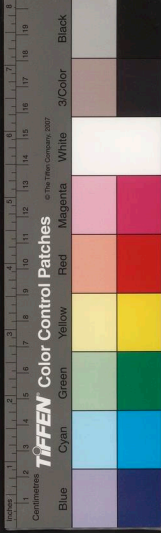
史畧漢建安中天水氐楊騰者世居隴右子

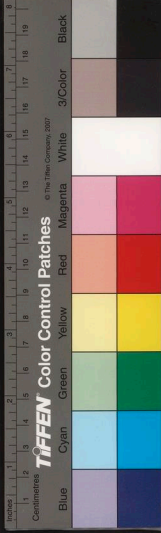
駒徙居仇池孫千萬附魏封為百項王仇池

山有平田百項因名千萬孫飛龍復居畧陽飛龍以其

甥令狐茂搜為子晉元康六年閔中齊萬年

作亂茂搜率部落還仇池自是益強茂搜自稱輔國





將軍右建武初子難敵自稱左賢王比下辨

其弟堅頭自稱右賢王河池王河池今鞏昌府鞏昌也

永昌元年劉曜擊之難敵請降大亨初難敵

奔漢中降成仇池歸于劉曜未幾難敵襲據

武都武都今成縣北廢武都縣是叛成自守三年復襲據

仇池尋稱藩于晋咸和九年于毅稱下辨公

以堅頭之子既而其族互相爭殺國亂咸安

初苻秦遣兵攻之仇池亡太元十一年秦苻

丕以楊定為雍州牧定亦隴右氏苻堅為

所獲亡奔隴右收集舊衆丕因而命之定自上邽徙治歷城成

縣西建安故城是也置儲蓄于百頃仍稱仇池公稱藩

于晋又畧取水畧陽地稱秦州刺史隴西

王十九年與秦主登之于崇攻乞伏乾歸敗

死隴西之地皆入于乾歸其從弟盛先守仇

池復稱秦州刺史仇池公亦稱藩于晋義熙元年

蕭縱亂蜀時漢中空虛盛遣其兄于撫據之

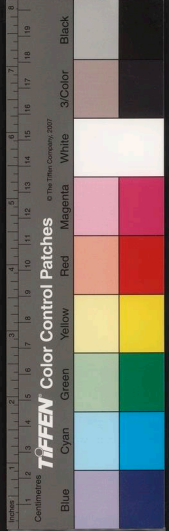
是年後秦伐仇池攻漢中拔成固今漢中府城固縣

楊盛請降於秦三年盛復使其黨苻宣入漢

中仍通于晉盛因以宣行梁州刺史八年復
秦攻伏池敗還九年漢中復歸于晉宋永初
三年封盛為武都王元嘉二年子玄嗣四年
魏主燾拜玄為梁州刺史南秦王六年玄卒
其弟難當廢玄子保宗而伐之九年以兄子
保宗鎮宕昌今岷州衛南百二十里故宕州是以其子順為
秦州刺史守上邦難當因襲取上邦十年魏
拜難當為秦王南難當旋畔宋取漢中地以
其黨趙溫為梁州刺史明年宋復取梁州十

三年難當自稱大秦王既而魏主燾以難當
擅有上邦遣拓跋丕等伐之難當懼攝上邦
守兵還伏池以其子順為雍州刺史鎮下辨
又以其子虎為益州刺史守陰平十七年復
稱武都王十八年入寇益州宋遣裴方明等
討之克其武興下辨白水諸城武興即今漢中府寧羌州
畧陽縣白水在遂平其地二十年伏池為魏
今寧州卷西南所取分其地為武都郡武階今鞏昌府階州東七十里廢福
津縣既而楊玄子文德復據白崖在沔州今寧羌

方輿記要 卷五 戰國史堂



北徙芘葢在今階州東北其後轉徙于葢蘆白水

武興之間至梁天監四年魏取漢中楊集起

等懼率群臣叛魏復立其兄子楊紹先為帝

魏人擊敗之克武興執紹先遂滅之其後紹

先乘魏亂自洛陽逃還武興復稱王西魏大

統十七年達奚武入漢中兼取武興楊氏始

亡

呂光據姑臧亦稱涼史謂之後無涼

史畧呂光仕苻秦為驍騎將軍晉太元七年

師車前部及鄯善王朝秦車師在今甘肅諸塞外鄯善見前

為鄉道以討西域之不服者堅使光將兵伐

西域八年光行越流沙三百餘里流沙在今

西焉耆等國皆降焉耆見前九年光以龜茲不下

龜茲亦攻之龜茲亦見前擒胡王及溫宿尉頭諸國合兵

救龜茲擒胡諸國皆在龜茲西為光所敗王侯降者三

十餘國遂入龜茲撫定西域尋引還至高昌

高昌迎降高昌見前京沙州法入玉門敦煌晉昌皆降

敗涼州兵于安彌今肅州西境武威太守彭



濟殺涼州刺史梁熙以降先遂有涼州自領
州刺史尋稱酒泉公三河王十七年擊南羌
彭奚念取枹罕二十一年自稱天王隆安三
年立子紹為天王自稱太上皇帝旋卒紹庶
兄纂弒紹而代之五年呂超殺纂而立其兄
隆隆光弟既而秦主興使姚碩德伐涼自金
城濟河直趨廣武廣武本屬後涼時為禿髮
利麻孤所取秦師至利鹿
孤攝守軍軍至姑臧涼兵大敗隆尋請降元
興二年秦徵隆入朝以王尚代為涼州刺史

○呂光初據姑臧前涼舊壤宛然如昨也乃
未幾而紛紜割裂迨涼之亡姑臧而外惟餘

倉私番禾二郡而已倉私在今莊浪衛西
番禾在今永昌衛西

禿髮烏孤據廩州川廩州在今西寧衛西
之西南一百二十里為南

涼

史畧初鮮卑禿髮樹機能雄長河西其從弟

曰務丸務丸傳至烏孤晉太元十九年呂光

遣使拜為河西鮮卑大都統二十年破乙弗

折強部二部在禿髮部之西築廩州堡而都之隆安初



自稱西平王治兵廣武

廣武在蘭州西見前

克涼金城

二年取涼嶺南五都

嶺洪池嶺在涼州衛南五都廣武西平樂都湟

河洮河也樂都湟河洮河三郡

俱在今之西寧衛之境見前

改稱武威王

三年徙治樂都尋置涼州于西平以其弟利

鹿孤鎮之明年利鹿孤嗣立遂徙治西平五

年更稱河西王元興元年克涼顯美及魏安

顯美在今涼州衛西北魏安在今莊浪衛西

徙其民于樂都利鹿

孤卒弟儁檀襲位更稱涼王遷于樂都義熙

二年儁檀獻羊馬于秦主興使為涼州刺

史代王尚鎮姑臧儁檀遂入姑臧使其弟文

支鎮之而還繼又遷于姑臧三年興沮渠蒙

遜相攻蒙遜取西郡又赫連勃勃來伐入枝

陽

今靖虜衛西南有故城

儁檀追之大敗于陽武下峽

稱涼王既而屢為蒙遜所敗六年復還樂都

在今靖虜衛東北

四年秦遣兵襲姑臧敗去儁檀復

其姑臧遂入于蒙遜九年蒙遜進圍樂都湟

河降于蒙遜十年儁檀西襲乙弗等部留其

子虎臺居守西秦王熾磐乘虛襲樂都樂都

卷五



尋潰僣檀還降于熾磐既而為熾磐所殺涼南
之亡有樂都西平○南京盛時東自金城西
廣武浩壹四郡
至西海南有河湟北據廣武至拱手而得姑
臧為計得矣乃則卒不能守并樂都而失之
然則廣地固不可恃武

沮渠蒙遜張掖為北涼

史畧蒙遜本匈奴左沮渠王之後世為張掖
臨松盧水胡部師臨松城在今甘肅東南見前晉隆安初
蒙遜諸父沮渠羅仇等仕于呂光為光所殺

蒙遜因與諸部結盟起兵攻拔臨松郡屯據

金山

金山在永昌
衛北二里

旋為呂光子纂所敗逃入

山中其從兄男成聞蒙遜起兵亦聚眾屯樂

官

在今肅州衛
東百五十里

攻拔酒泉進攻康建康城在
甘肅州衛西

北見

因推建康太守段業為涼州牧蒙遜亦

帥眾歸業拜為鎮西將軍二年業使蒙遜

攻涼西都掖之晉昌敦煌皆降于業又取張

掖因徙治焉既又取西安郡

在今甘肅州衛東

三年業

稱涼王尋還蒙遜為張掖太守又出為西安



太守五年蒙遜自西安襲擊業殺之其黨共
推蒙遜為涼州牧張掖公義熙三年蒙遜攻
南涼取西郡又屢敗南涼兵傅檀懼引還都
樂都姑臧降于蒙遜七年蒙遜置秦州鎮姑
臧八年蒙遜遷于姑臧稱河西王九年敗南
涼兵國苻樂都取湟河郡十年南涼為西秦
所滅十一年蒙遜攻西秦拔其廣武郡十三
年敗西涼兵城建康而戍之宋永初年間蒙
遜滅西涼并其地元嘉五年攻西秦樂都都

六年取西平郡八年魏拜蒙遜為涼州牧涼

王

王武威張掖酒泉敦煌西海金城西平七郡時金城仍為吐谷渾所據

九年

卒子牧犍嗣魏復拜為涼州刺史河西王十

六年魏主圍姑臧姑臧潰牧犍出降十七年

牧犍弟無諱起兵敦煌初牧犍滅無諱奔于敦煌拔魏酒

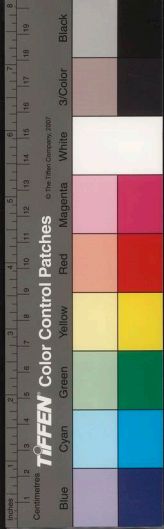
泉又攻張掖不克退保臨松尋請降于魏蹄

酒泉郡魏因為涼州牧酒泉王既而其弟

唐晃以敦煌叛無諱擊殺之魏復攻拔其酒

泉無諱乃遣其弟安周西擊鄯善克其東城





方輿已要

卷三

五十一

五十一

在鄯善國都十九年無諱棄敦煌奔鄯善鄯

之東因名

善王比龍懼將其衆奔且末且末國在甘肅西微曲先衛西

無諱遂據鄯善旋襲取高昌而據之高昌今甘肅塞

外火州奉表降宋之封為河西王二十一年

也見前無諱卒弟安周代立二十七年襲車師前部

車師前部今甘肅塞外吐魯番是其地拔其城大明四年柔然

攻滅之○蒙遜盛時西控西域東盡河湟嘗

置沙州于酒泉收捷以弟元津為沙州刺史文

泉太秦州于張掖收捷以弟宜得為秦州刺

史督丹嶺以西諸軍事領

張掖太守丹嶺也而涼州仍治姑臧前涼舊壤畿

奄有之矣較于諸涼又其後亡者也

李嵩據煌敦為西涼

史畧初隴西李嵩仕段業為効穀令令廣沙州衛東

北有効穀晉隆安四年敦煌護軍郭謙等共推

嵩為敦煌太守既而晉昌太守唐瑤以郡叛

業移檄六郡六郡敦煌酒泉晉昌京吳建康

百七十里段業祁連也涼吳在今廣瓜州西一

連在今甘州衛西北界前推嵩為沙州刺史

涼公嵩兵東取興西取玉門以西諸城玉門在今

方輿已要

卷三

五十一

五十一

職思堂

襄沙州衛西北見前五年蒙遜所部酒寧泉涼寧二郡

來降涼寧在今肅州衛義熙元年嵩自稱秦

涼二州牧遷治酒泉胡氏曰嵩遷酒泉置瓜州于敦煌十二

年于款嗣宋永初元年為蒙遜所滅○西涼

有郡凡七最為弱小其亡忽焉七郡曰敦煌

吳曰建康曰涼其皆故郡也又有合稽郡在今肅州衛西境廣夏郡即今廣沙州衛之廣

至城皆李嵩所置涼亡時又有新城郡或曰李歆所置亦在今沙州廣衛境

慕容德滑臺滑臺今北直為南燕

史畧晉太元二十一年後燕慕容寶嗣位以

范陽王德為冀州牧鎮鄴德弟既而魏拓跋珪取并州自并陘進攻中山并陘在今真定府獲鹿縣西十里詳北直

重險并陘分軍攻鄴德拒却之隆安元年燕

主寶東走龍城中山尋為魏所陷將欲并軍

攻鄴會慕容麟自中山奔鄴說鄴德曰鄴城

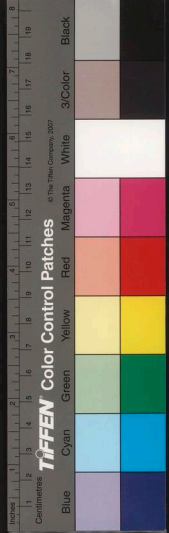
大難固不如南趨滑臺阻河以伺蒙德從之

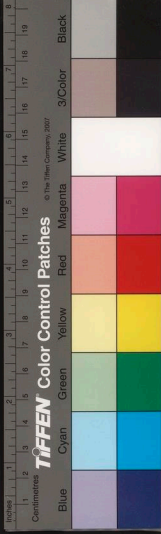
棄鄴南徙自稱燕王三年德西討叛將苻廣

廣泰主登之弟滑臺叛降于魏陳穎之民亦多附魏

德無所歸乃引師而南充州北鄙郡縣皆降

德無所歸乃引師而南充州北鄙郡縣皆降





大輿經夏

卷三

三

取

下尋據琅邪取莒城莒城今山東進廣克固

廣固城在今青州遂都之四年德稱帝義燕

元年卒其兄訥之子起嗣位六年劉裕討滅

之○南燕之地東至海南濱泗上西帶鉅野

北薄于河置司隸于廣固慕容德初置青州

慕容容起改荆州為青兖州于梁父今泰安

州而以青州為司隸也

十里有青州于東萊并州于平陰今平度州南六

縣梁父城于東萊幽州于蔡千蔡千故城在今東昌府徐州

于莒城而慕容起乃自謂之據其五州之地

者也

燕縱亦據蜀稱成都王

史畧晉義熙元年益州刺史毛璩以桓振陷

江陵桓振子也將討之使其弟璿等出外水蜀

江參軍燕縱出涪水涪水源出松濤衛小分

陵江所謂內水也縱等至五城水口在今潼

見四川大川涪江

東其黨作亂襲殺毛璿于涪城今成都府

推縱為涼秦二州刺史璩行至畧城晉書畧

都四里聞變還成都遣軍討之大敗益州營戶

方輿已要

卷三

下

載

李騰開城納縱兵殺璩縱自稱成都王二年

劉裕遣毛修之討縱至宕渠宕渠故城在今四川渠縣見前

軍中作亂還北白帝白帝故城在今夔州府城東五里三年

使劉敬宣討之不克六年縱使譙道福陷巴

東九年裕復遣朱齡石討滅之。譙縱之地

北不得漢中南不踰邛笮初置益州于成都

巴州于白帝又嘗僑置秦梁二州或曰梁州置于涪城

秦州置于晉壽規模亦浸狹矣

赫連勃勃據統萬今榆林西北衛二百里故夏州城即統萬城稱夏

史畧初匈奴劉務桓世為鐵佛部落大人務桓

南匈奴右賢王去卑之後再傳至劉衛辰降于苻秦又叛

附于代尋復叛代興寧三年秦將鄧羌討擒

之于木根山在今榆林西北既而復使統所部寧

康二年為代王什翼犍所敗太元二年衛辰

患代之逼求救于秦王堅遣兵擊定代地

分代民為二部自河以西皆屬衛辰尋復叛

秦劉庫仁擊破之是時秦分代民自河以東屬庫仁追至陰

山西北千餘里陰山在今榆林塞外久之堅以衛辰為



西單于比代來城

在今榆林衛北

士馬漸盛雄于朔

方十六年魏主珪擊滅之少子勃、奔薛干

部薛干部送之于沒奕干

薛干沒奕干俱鮮卑別部塞也薛干

在五原今寧夏後衛境沒奕干

在高平今平涼府鎮原縣境元興初魏遣

軍擊高平沒奕干棄部衆與勃、奔秦州既

而姚興以勃、為安北將軍使助沒奕干鎮

高平尋又以勃、為五原公配以三交五都

鮮卑

三交城在榆林衛故夏州西

及雜虜二萬餘落鎮朔

方會秦復與魏通勃、怒遂謀叛秦襲殺沒

奕干於高平而并其衆義熙三年自稱大夏

天王既而破鮮卑薛干等部進攻秦三城以

北諸戍

三城在今延安府東南

侵畧嶺北諸城

九峻諸山以北曰嶺北九峻山在今陝西醴泉縣西北六十里秦人為之困弊又西

擊秃髮俥檀于枝陽

枝陽在靖虜西南見前大獲而還

七年攻秦平涼拔定陽

定陽城在今延安府廊州洛川縣北又

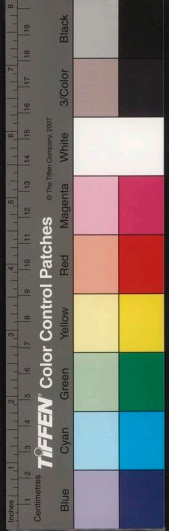
寇隴右諸城鎮九年築統萬城而居之十二

年襲破秦上邽毀其城進陷陰密

今涇州靈臺縣西五

十里有又陷安定及雍

雍今鳳翔府治見前復棄不守



十三年劉裕滅秦勃、乃進據安定嶺北郡
縣鎮戍皆降十四年入長安稱帝東畧至陝
又取蒲阪宋元嘉二年勃卒子昌嗣三年
魏主燾襲破統萬分兵取弘農蒲阪遂入三
輔取長安四年魏復襲統萬克之昌奔上邦
既而安定亦降于魏五年為魏將尉眷所攻
自上邦退比平涼尋攻安定為魏將安顛所
擒其弟定奔還平涼稱帝魏安顛追擊之敗
沒定因復取安定及長安七年定復為魏所

敗走保上邦魏取安定圍平涼既而隴西降

魏平涼亦下于是長安臨晉武功諸城鎮

臨晉故城在今同州朝邑臨晉西南皆入于魏八年

定攻南安城西秦尋畏魏人之逼自治城濬

河治城今河州欲擊沮渠蒙遜而奪其地吐

谷渾王慕瓚遣兵邀擊擒之夏滅○勃盛

時南阻秦嶺東戍蒲津西收秦隴北薄于河

置幽州于大城在今榆林朔州於三城見雍

州于長安義熙七年置南臺并置雍州鎮



焉并州于蒲阪秦州于上邽初置于杏城後移于上邽杏城

在陝西中梁州于安定北秦州于武功豫州

于李潤李潤在同州東北荊州于陝其地不遠于姚

秦而雄悍則過之矣

馮跋據和龍亦曰龍城見前燕為北燕慕容皝都龍城

史畧初慕容皝破高句麗徙其支属于青山

青山在今大寧衛廢而故營城州東見前高雲仕燕主寶為侍御

即隆安元年寶遷龍城其子會作亂雲以功

為建威將軍封夕陽公為寶養子與中衛將

軍長樂馮跋相友善跋父和字慕容永及慕容

容熙即位無道跋得罪亡命山澤義熙三年

因間入龍城與其徒作亂推雲為主殺熙雲

復姓高氏于是幽州刺史慕容皝以令支降

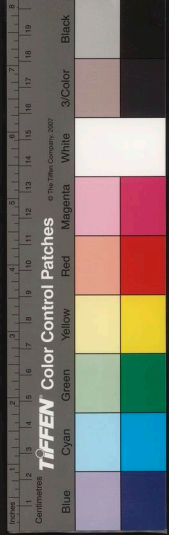
魏令支在今北直承平府東北見前跋為雲所寵任其弟弘

等皆柄用五年雲為寵臣離班桃仁所殺眾

推跋為主跋遂即天王位宋元嘉七年跋卒

弟弘篡立九年魏人圍和龍肥如諸城皆降

魏肥如亦在承平縣西北見前明年魏兵復圍和龍攻



弘取九城凡城在故營州西南見前十二年魏兵復圍和

龍大畧而還燕日危蹙因請迎于高勾嚴十

三年魏將城清等復伐燕高嚴來迎弘遂焚

和龍而東旋為高嚴所殺○馮氏襲燕奮壤

司隸治和龍以并青二州鎮白狼白狼城亦在故營州

南幽冀二州鎮肥如其餘悉仍燕舊

何氏曰曹魏承喪亂之餘西北諸郡地荒民

少戎夷僭居晉之興劉淵白奴也而居晉陽

石勒羯也居上黨姚氏羌也居扶風苻氏氐

也居臨渭臨渭即魏晉畧陽郡治慕容鮮卑也居扶風

昌黎及劉淵一倡并雍之胡乘機四起始于

永興之初訖于元嘉之季為戰國者一百三

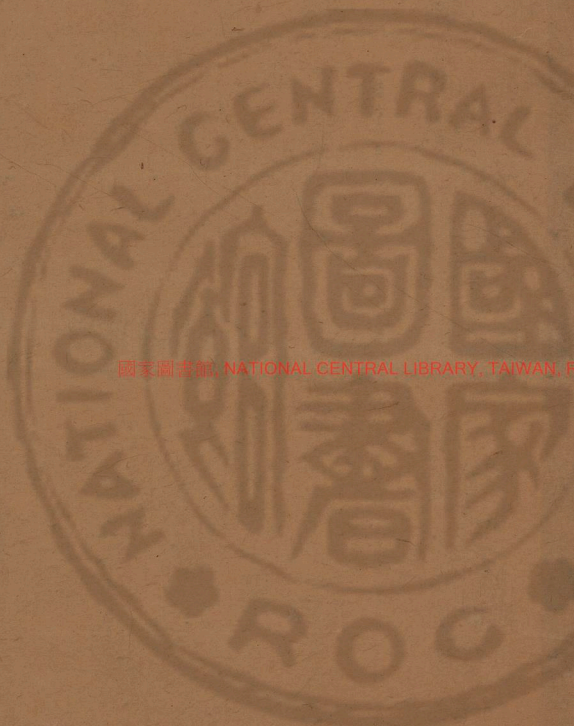
十有六年○王氏曰志所稱十六國者二趙

五涼四燕三秦一蜀一夏也附劉淵于前趙

附冉閔于後趙附西燕于後燕附譙縱于李

蜀故不曰二十國云又仇池嘗臣附于南北間故不稱國





國家圖書館, NATIONAL CENTRAL LIBRARY, TAIWAN, R.O.C.



國家圖書館, NATIONAL CENTRAL LIBRARY, TAIWAN, R.O.C.



讀史方輿紀要

歷代州域形勢四 南北朝

劉裕奮自草澤克剪逆玄北平廣固南靖番禺

廣固番禺俱見
晉青州廣州註

史畧劉裕初為劉牢之參軍以討海寇孫恩

盧循功積官至彭城內史居京口

京口今鎮江府見前

會桓玄自江陵入建康僭大位裕起義兵討

除之晉室復定義熙五年裕以慕容超據廣

國家圖書館, NATIONAL CENTRAL LIBRARY, TAIWAN, R.O.C.



固數入寇表請伐之帥舟師自淮入泗至下

邳留船艦輜重步進至球邪大峴山大峴山在青州

府臨朐縣東南百有五里穆陵關在焉詳山東南重險穆陵關襲克臨朐進

圍廣固遂平齊地會盧循等復熾引兵自番

禺至始興初劉裕遣敗盧循於永嘉又追敗

海福番禺其黨徐道覆又攻臨始興據之朝

廷未暇征討授循為廣州刺史道覆為始興

相循寇長沙徐道覆引舟師分道寇南康廬

陵豫章江州刺史何無忌拒戰敗沒中外震

駭循復自巴陵趨尋陽巴陵今岳州府治尋陽治柴桑在今九江

府南俱與道覆合兵東下敗豫州刺史劉毅

見前軍於桑落洲桑落洲在今九江府東北五十餘里軍勢甚盛裕

方從伐燕還至下邳聞警即疾馳至石頭石頭

城在今應天府城西見前循等進逼建康裕督軍心守循

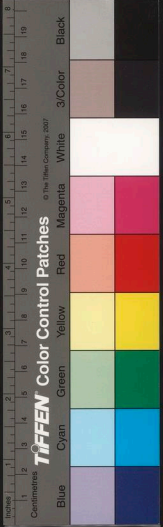
以裕既還建康有險引還尋陽裕因浚治水

軍遣將軍孫處等潛自海道襲番禺傾其巢

窟而自大軍西擊循前鋒敗賊兵於南陵今太

平府繁昌縣西裕進軍雷池在今安慶府望

南故南陵成是裕進軍雷池江縣東南十里循等逆戰大破之於大雷今望江縣即循走





尋陽將趨豫章乃悉力柵斷左里

杜佑曰左里即彭蠡

湖口也今南康府都昌縣西南九十里有左里故城裕拔柵而進循大

敗單舸南走徑還番禺及至官軍已入城數

月矣交州窮處而死

西定巴蜀又克長安而晉祚以移

都邑考自宋至陳皆因晉都

史畧義熙三年劉裕使劉敬宣討譙縱敬宣

既入峽巴東三峽是也見前遣別將出外水大江從成都府南境

至瀘州自帥諸軍出壘江今重慶府合州蓋

轉戰而前至黃虎川在今州北去成都五百里縱

遣將悉衆拒險敬宣不得進食盡引還八年

復命朱靈石等進討別函付靈石曰衆軍悉

從外水取成都滅熹從中水取廣漢雒水自成都府

漢州至瀘州入江曰中水廣漢即老弱乘高

今漢州晉曰新都山從漢郡言也艦十餘從內水向黃虎涪水自成都府綿州東南至合州入江曰

內水俱詳四川大川時譙縱方屯重兵以備內水靈石

至白帝白帝見前遂兼行至平模平模在眉州彭

水至成都必繇之曰彭山瀘大江由外去成都二百里出敵

方輿已... 卷... 三... 歲... 三...

不意縱分兵拒守燕石擊破之臧熹亦破縱

別將軍于牛鞞牛鞞城在今成都府簡州縱

諸營比望風奔潰燕石趨成都縱走死蜀地

悉平十二年姚興死裕遂伐秦遣王鎮惡檀

道濟將步軍自淮肥向許洛自淮肥者許洛

洛陽朱超石胡藩趨陽城起石時為新野太守蓋自南陽北出

陽城今河南沈田子傅弘趨武關自襄陽引

見前武關沈林子劉遵考帥水軍出石門自汴

入河門考時為彭城內史蓋自彭城入汴石

七國魏蘇代以王仲德督前鋒開鉅野入河

鉅野見前鎮惡等入秦境所向克捷漆立項

城降漆丘今歸德府二十五里南拔新蔡許

昌克倉垣倉垣在開封滎陽二城皆來降進

至成臯王仲德水軍入河逼魏滑臺魏人棄

城走遂入據之道濟等進逼洛陽洛陽降進

軍浞池今河南府徑攻潼關屢敗秦兵裕亦

將水軍自淮泗入清河即鉅野以北汴河西

上而遣別將留守礪礪今濟南府長清縣以

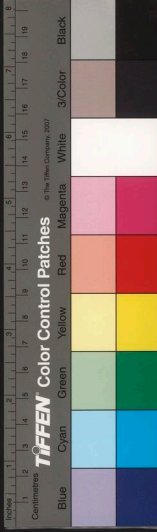


防魏人侵軼尋入洛陽自陝抵潼關沈田子
等亦入武關大敗秦軍於青泥青泥城在西南七王鎮惡復請帥水軍自河入渭趨長安
破秦軍于渭橋東渭橋也在西遂克長安
姚泓降

然長安旋沒于夏河南州郡復陷于魏最後又
失淮北及淮西地

史畧初赫連勃勃欲圍關中闡裕伐秦乃進
據安定嶺北郡鞏鎮戍皆降於勃勃裕既破

秦留其子義真守關中遂發長安自洛入河
自洛陽浮洛汭渠而歸汭渠見河南勃之問
計於王買德買德曰青泥上洛南北險要宜
先遣遊軍斷之東塞潼關絕其水陸之路則
義真在網罟中矣乃以其子瓚向長安昌宅
潼關而使買德屯青泥勃之為後繼會晉將
互相賊殺勃之遂取關中及武帝歿魏人議
取洛陽虎牢滑臺遣軍南侵司兗豫諸郡縣
悉陷元嘉七年遣將到彥之等經畧碣磔滑



臺虎牢洛陽回鎮旋敗還二十七年遣王玄

謨等北伐復敗退魏人乘勝入寇南抵瓜步

在今應天府六合境內因以衰耗既而魏主

燾被殺復罷復伐遣蕭思話督諸軍分道向

碭破自碭城出許洛自汝南趣潼關自宛鄧

道三青州刺史劉興祖上言河南阻饑野無

所掠脫諸城固守非旬月可拔稽留大衆轉

輸方勞應機乘勢事在急速今偽帥始死兼

逼暑時國內猜擾不暇遠赴宜長驅中山據

其關要後燕都中山魏人以為重地中山至

塞聲援冀州以北民人尚豐兼麥已向熟因

資為易向義之徒必應響赴若中州震動黃

河以南自當消潰臣請發青冀兵直入其心

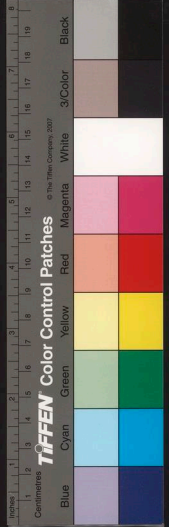
腹若前驅克勝河南衆軍宜一時濟河使聲

實兼舉並建司牧撫柔初附西距大行北塞

軍都居庸關一名軍都關在今順天府昌平

因山險置兵以包舉因事指揮隨宜加授若

能成功清壹可待帝意止存河南不從師竟



大輿經要 卷四 地理 五

無功既而宋多內亂普安王子勳舉兵尋陽
遠近響應建康危迫僅而克平徐州刺史薛
安都兖州刺史畢衆敬汝南太守常珍奇等
以疑懼降魏、因遣將經畧齊地尉元言彭
城宋之要藩若重兵積粟則宋人不敢窺淮
北又宋攻彭城必繇清泗迺宿豫清泗即泗水也宿豫
今邳州歷下邳趨青州亦由下邳沂水經東
安沂水出山東臨朐縣沂山至南直邳州入
泗沂水安沂水沂水也見三國魏徐州屬郡
此數者宋人用兵之要今若先定下邳平宿

豫鎮淮陽淮陽在今鳳陽府泗州東北百里戍東安則青冀

諸鎮可不攻而克矣魏主從之宋由是失淮

北四州及豫州淮西之地四州徐兗青冀也豫州之淮西謂汝

南新蔡蕪梁陳南頓潁川汝陽汝陰諸郡也

所有州凡二十二宋初增置越州沈約云宋有州

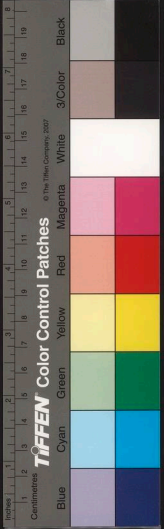
二十二今從之

揚吳建康統郡十一曰丹陽曰會稽曰吳郡曰

曰永嘉曰新安俱晉舊郡也孝建三年分揚州

之會稽東陽新安永嘉臨海五郡為東揚州大

明年割王畿之吳郡屬南徐州廢帝罷王畿復



揚州而揚州并揚州為東揚州吳郡亦復揚州刺史

省東揚州并揚州為東揚州吳郡亦復揚州刺史

為揚州

南徐州

今之常州府治是

州府之西北五十里

清者治司吾縣也

曰南平昌治安丘縣也

曰南濟陽治廩丘縣也

晉曰南陽治考城縣也

義始吳屬徐州云

徐初治彭城泰山三年淮北陷沒僞治鍾離

郡曰東莞曰淮陽曰東郡曰下邳曰琅邪曰東海

百有餘里曰淮陽曰東郡曰下邳曰琅邪曰東海

置也或云乃在泗水之南

濟陰治武縣今兗州府之屬

也沈約曰宋止淮北兗州府屬

境置徐州仍治鍾離

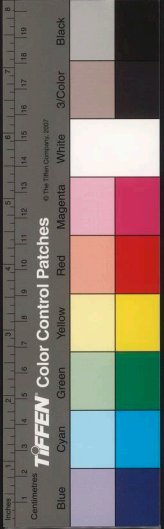
屬南兗州馬頭治鍾離

東有十丘本屬豫州

州置東徐州治是時

郡城也鍾離見晉淮

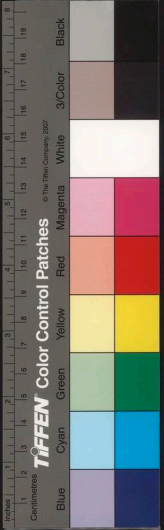
直見前州



中國國家圖書館藏

豫治壽陽宋志武帝開拓河南綏定豫王晉義
 州豫州之基址自此而西永初二年分淮屬豫
 之南豫州淮西為豫州亦曰豫州亦曰北豫
 分或治壽陽或治汝南統郡十一曰汝南曰新
 蔡曰陳留曰梁曰陳曰南頓曰潁川曰汝陽曰汝
 陰曰陳留曰梁曰汝南統郡也泰始三年淮西之
 汝南新蔡汝陽汝南汝南汝南汝南汝南汝南
 于魏見前江縣直望江縣直望江縣直望江
 江陽郡曰尋陽昇明初移鎮淦口而統郡十曰尋
 曰南康曰建安曰湖廣黃梅縣淦口在今九江府
 苞信僑置在今湖廣黃梅縣淦口在今九江府
 西城

青初北青州治東陽南青州治廣陵後省南青
 州八年遷治東陽郡曰齊郡曰長廣皆故郡也曰太
 大平昌曰北海曰東萊曰長廣皆故郡也曰太
 舊治太原縣今濟南府長清縣東北廣升城是
 也五代志武帝置樂安郡于千乘縣即漢千乘
 郡治也秦始平昌又分青州置東萊郡治千乘
 魏分其城在今萊州府膠州即墨縣西南五十
 七里又宋嘗置并州亦寄治升城云東陽見晉
 青州治歷城今濟南府治見前蘇州今東陽直海
 州有鬱洲山
 冀元嘉九年分青州立治歷城泰始二年陷于
 魏與青州並寄治鬱州舊統郡九曰廣川曰
 平原曰清河曰渠陵曰魏郡曰河間曰頓丘曰
 高陽曰勃海大抵皆僑郡也五代志武帝置廣



Copyrighted material

川郡于武強今濟南府長山縣是也置平原郡
 于梁州鄒令濟南府鄒平縣北故梁鄉城是又
 置清河郡于滎陽今濟南府濰川縣是又文帝
 僑置高陽郡于樂安境內勃海郡于臨淄境內
 亦僑治梁鄒云州
 孝武又嘗置幽州
 司初與并州俱治虎牢景平初陷沒元嘉二十
 南大明中省建始初年復置于義陽統郡四曰
 義陽曰隨陽故郡也曰安陸治安陸縣今德安府
 郡是也曰南汝南治平輿
 荆治江陵統郡十二曰南郡曰南平曰天門曰
 宜都曰巴東曰建平皆故郡也曰汶陽治汶
 陽縣在縣西今荆州府東陵州建安縣西百里曰新
 義陽治厥西縣在今荆州府北安縣故城吳曰南河
 東治閭喜縣在今荆州府北安縣故城吳曰南河
 州泰始三年復屬郡
 鄉寧縣在今天門北八十里有樂御故城沈約曰
 長寧縣在承天府荆門州西南曰武寧治樂
 州建初三年復屬郡
 鄧治江陵今武昌府治孝建初分荆湘江三州
 西陽皆舊郡也曰江夏曰竟陵即晉之建昌郡沈約曰
 初分荆之江夏竟陵隨武陵之建昌郡巴陵江
 後隨屬司州之西陽置凡九郡
 湘治臨湘晉置後廢永初三年又置元嘉八年
 統省十七年復置二十九年又省孝建初復置
 曰湘東曰邵陵曰臨陽曰桂陽曰零陵曰常陽
 吳郡也曰始建即臨安郡也俱大豫中改沈
 約曰巴陵本屬湘州後改屬于鄧臨湘見前長
 治沙郡

長寧縣在承天府荆門州北八十里有樂御故城沈約曰
 鄉寧縣在承天府荆門州北八十里有樂御故城沈約曰
 州泰始三年復屬郡
 鄧治江陵今武昌府治孝建初分荆湘江三州
 西陽皆舊郡也曰江夏曰竟陵即晉之建昌郡沈約曰
 初分荆之江夏竟陵隨武陵之建昌郡巴陵江
 後隨屬司州之西陽置凡九郡
 湘治臨湘晉置後廢永初三年又置元嘉八年
 統省十七年復置二十九年又省孝建初復置
 曰湘東曰邵陵曰臨陽曰桂陽曰零陵曰常陽
 吳郡也曰始建即臨安郡也俱大豫中改沈
 約曰巴陵本屬湘州後改屬于鄧臨湘見前長
 治沙郡



雍治襄陽統郡十七曰襄陽曰南陽曰新野曰	陽西社陵城是也曰始平治武當縣東四里	也曰扶風治城曰南陽今襄陽府穀城縣或云	名曰陽故城曰南陽今襄陽府穀城縣或云	口當野仲口今漢有申口鎮曰廣平治河南縣	今新野縣西故朝陽縣是曰馮翊治郟縣今襄陽	新野縣西故朝陽縣是曰馮翊治郟縣今襄陽	府宜城縣西南大隄今襄陽城外曰南陽城是	華陰縣沈約曰其地名隄今襄陽城外曰南陽城是	農治郟縣沈約曰其地名隄今襄陽城外曰南陽城是	郡皆僑置	梁治南鄭統郡二十曰漢中曰魏興曰新城曰
--------------------	-------------------	--------------------	-------------------	--------------------	---------------------	--------------------	--------------------	----------------------	-----------------------	------	--------------------

上庸郡曰晉壽郡之西有故郡也曰新與治吉陽縣	今郟陽府上津縣之西有故郡也曰新與治吉陽縣	治華陽縣沈約曰其地名隄今襄陽城外曰南陽城是	西郟置郟北巴西即舊巴郡也曰南陽平	故郟置郟北巴西即舊巴郡也曰南陽平	亦治于漢平縣也曰巴渠治于巴渠縣是也今夔	州府開縣安東六十五里治于巴渠縣是也今夔	懷安縣懷安東六十五里治于巴渠縣是也今夔	樂縣或曰在子今之保寧府巴州界沈約曰郡	去州七百里曰白水治新巴縣在今之保寧府	廣元縣界曰南上洛縣在今之保寧府	界曰南上洛縣在今之保寧府	利縣界曰南上洛縣在今之保寧府	宕渠治宕渠縣在漢治永豐縣未詳所在皆新	置郡及僑
----------------------	----------------------	-----------------------	------------------	------------------	---------------------	---------------------	---------------------	--------------------	--------------------	-----------------	--------------	----------------	--------------------	------



道若梧桂林高涼
寧浦四郡

一
卷
耳

寧治建寧統郡十五曰建寧曰晉寧曰牂牁曰

西河平曰興寧曰雲南曰東夷曰吳古曰永昌

廣治南海統郡十八曰南海曰番禺曰新寧曰

皆故郡也曰宋康曰新會曰東莞曰義安曰晉興

境曰海昌治寧化縣在今肇慶府新會縣

在曰宋興治平興縣在今廣州府新會縣

交治龍徧統郡八曰交趾曰武平曰新昌曰九

置新
越治臨漳今廬州府治是沈約志秦始七年增

合浦故郡也沈約曰合浦本屬交州宋壽初亦

屬交州後

郡二百六十八又合越州所置新縣一千二百

九十九

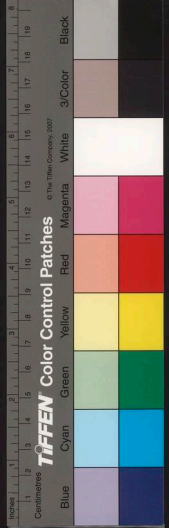
沈約曰晉遷江左有揚荆湘江梁益交廣數

州其徐州則有過半豫州惟有譙城而已宋

分揚為徐州徐為南兗揚州之江西悉屬豫

州分荆為雍分荆湘為郢分荆為司分廣為

越分青為冀分梁為南北秦建始以後自淮



方輿記要
卷之四
五

以北化成虜庭青冀徐兗豫諸州悉非舊疆
 矣今所記列大較參差其詳雜舉實錄名號
 驟易境土屢分或一郡一縣分為四五之中
 四五之中亦有離合千回百折巧曆莫算尋
 校推求未易精悉也

王氏曰江左大鎮莫過荆揚為京畿財賦
 所資荆為閩外甲兵所聚時謂荆為陝西二
 州戶口居江南之半以揚州為根本委荆州
 以閩外此立國之大要也李忠定有言六朝

能保守江左者以強兵巨鎮盡在淮南荆襄

宋書晉氏以揚為京畿荆江為重鎮常使
 耳大將居之三州戶口居江南之半宋孝建
 初惡其強大分揚州浙東五郡為東揚州荆
 湘江豫州之八郡置郢州既而荆揚由此虛
 耗尚之嘗請
 復合二州不果

盖自晋成帝以來州郡類多僑置增損離合不

能悉詳又南北戰爭疆境屢易大約宋之盛時

南鄭襄陽懸瓠今汝寧府東南平輿彭城秦始

彭城懸瓠皆降歷城秦始四年東陽秦始四

于魏也亦陷于魏自是皆重鎮也



蕭道成馮依城社遂奸宋位

史畧宋泰始中道成為南兖州刺史鎮淮陰
 尋徵入朝與顧命輔幼主既而桂陽王休範
 自尋陽舉兵攻建康道成擊平之未幾建平
 王景素復舉兵京口道成遣將任農夫等克
 攻克之威望既著擅行殺鑿時秦粲鎮京口
 石頭城在應天府城西見前與其徒謀攻道成不克而
 死泥攸之亦舉兵江陵討道成攻郢城郢城見前
 郢州不克走死道成尋廢宋其主準而篡其

位云

是時既失淮北淮北即宋泰始初所失其後又失沔北及

淮南

史畧建武末魏人伐齊取沔北五郡五郡南陽新野

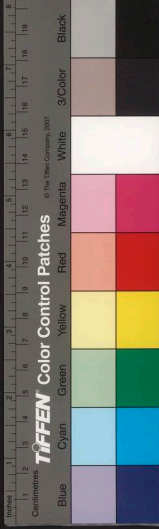
南鄉北襄城及西汝南北義陽郡是也南陽

新野見晉郡南鄉在汝南陽府西南百里北襄

城治諸陽在今裕州東六里西南北義陽

俱治舞陰在南陽府必陽縣北十里時所謂

肥建安在今河南固始縣東合肥見前於是并失淮南地
 舉其大畧有州二十三青治朐山今淮安府海州治見前



冀治漣口

今淮安縣

豫治壽春

永元二年壽春陷于魏移治歷

陽壽春歷

北兗治淮陰

在今淮安府西

北徐治鍾離

在今鳳陽

巴治巴東

見漢郡齊志建元

領巴東

建平二年

所置授于沮水氏

首楊護之非實土

也其餘悉因宋之舊郡凡三百九十五

府屬於雍州

別領西新安等二十

縣一千四百

七十四

胡氏曰

蕭齊諸郡有寄治者新置者有狸郡

獠郡

荒郡左郡無屬懸有荒無民戶者郡縣

之建置雖多而名存實亡境土於宋大明感

之時矣

而南鄭樊城

在今襄陽府城北漢水北亭

襄陽義陽壽春淮

陽

在今南直泗角城謂之角城見宋徐州注

口胸山並稱重鎮焉

史畧齊永泰初

以蕭衍為雍州刺史史會東昏

暴虐衍謀起兵

奉荊州刺史南康王寶勗為

主南并湘州

尋克郢州緣江東指於是司州

亦附於衍

進取江州長驅向建康建康平寶

亦附於衍

進取江州長驅向建康建康平寶

亦附於衍

進取江州長驅向建康建康平寶

亦附於衍

進取江州長驅向建康建康平寶

亦附於衍

進取江州長驅向建康建康平寶

亦附於衍

進取江州長驅向建康建康平寶

亦附於衍

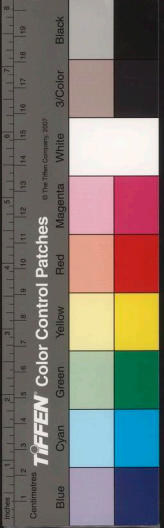
進取江州長驅向建康建康平寶

亦附於衍

進取江州長驅向建康建康平寶

亦附於衍

進取江州長驅向建康建康平寶



融乃禪位於衍

有州二十三郡三百五十縣千二十有三

此天監十

年州郡之制也

此蕭衍虎據襄陽鷹擊達康承齊之後也

姚思燕曰梁天監十年以前大抵因宋齊之

舊是後州名浸多廢置離合不可勝紀大同

二年朱异奏頃置州稍廣大小不倫請分五

品其位秩高卑參僚多少皆以是為差于是

上品二十州次十州又次八州又次二十三

州下二十一州時方事征伐恢拓境宇北踰

淮汝東距彭城西開捍柯南平俚洞

交廣界表俚人

依阻深險各自為洞紛綸甚衆故異請分之其下者皆

異國之人徒有州名而無土地或因荒徼之

民所居村落置州及郡縣刺史守令皆用彼

人為之尚書不能悉領山川險遠職貢鮮通

五品之外又有二十餘州不知處所凡一百

七州又以邊境鎮戍雖領民不多欲重其將

帥皆建為郡或一人領二三郡州郡雖多戶



口耗矣

淮沔南北得失不恒大抵雍州即襄陽下澁戍在襄陽東南

有白碛石城今鳳陽府壽州西北合州即合肥

離淮陰朐山常為重鎮

史畧初蕭衍舉兵內嚮魏將元英言蕭衍東

下襄陽孤城無衛臣乞躬率步騎直指沔陰

水出南鄭北山南流入漢今陝西褒城縣西

有褒水一名黑龍江或以為即黑水英蓋謂

得襄陽則梁長驅南出進拔江陵則三楚可

收岷蜀斷絕太史公曰楚有三俗自淮沛陳

東海吳廣陵以東楚也衡山九江也彭城以東

長沙以南楚也英謂取江陵則三楚可以次

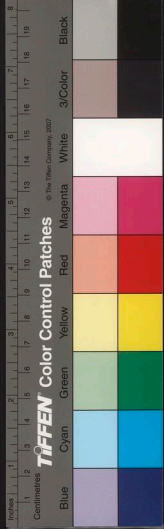
徐州治聲言俱舉建康窮蹙文軌可齊魏不

能用既而魏取義陽梁天監三年魏取義陽

南三閩一曰平靖閩在黃峴閩在揚州東南

詳見河南重險在州東南百五十里及漢中

諸郡天監四年梁州降魏人取漢中諸城



方輿記要 卷之四

高澄有隙據河南叛附魏復遣使請舉函谷

以東函谷非東魏之地瑕丘以西瑕丘見宋

治汝廣治魯陽今汝州魯山縣後入治長

河南長葛魏東魏以廣州改治襄城社今

里故長社城是一荆府唐縣也亦曰東荆襄

南葉縣治瑕丘治南充故譙郡濟城見宋

河南東豫治廣陵今河南息縣洛陽治北有北

四鎮今河南西南伏流城即故伊陽郡治

揚州治項見晉等十三州內附梁主納之遣軍

趨懸瓠應授會東魏擊景之保潁川潁川郡

治割京荆北荆魯陽長社四城略魏求救荆北

文記記為北充魯陽長社即廣潁二州治侯

景表於梁主所謂以四州之地為餌之資

也魏荆州刺史王思政馳入潁川仍治舊城

覺景外叛分軍據景七州十二鎮皆潁川以

梁復遣蕭淵明伐東魏攻彭城為東魏將慕

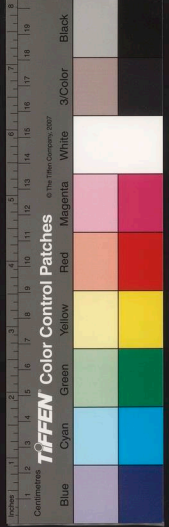
容紹宗所敗紹宗又敗景于渦陽渦陽今南

東北有渦陽城時景自潁川出此懸瓠為紹宗

至燕拔城父紹宗擊之乃退保渦陽格宗

春秋許國見景與數騎自碭石濟淮見上襲

據壽陽梁主即授景為南豫州牧梁得懸瓠



以壽陽其所得州鎮復入於東魏高澄因以

計請和梁主許之景遂叛舉兵襲譙州今南

州西南有南譙城入歷陽羊侃請急擄采石

梁僑置譙州于此

采石見孫吳重鎮牛渚折令邵陵王綸襲取壽陽時綸將兵出鍾

離討景使景進不得前退失巢穴烏合之衆

自然瓦解不聽景旋自采石渡襲建康建康

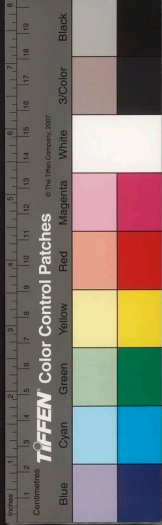
尋陷于是東畧至會稽西畧至江夏時湘東

王繹為荊州刺史鎮江陵景既西并江郢遂

圍繹引兵西攻巴陵為繹將王僧辨所敗繹
遂遣僧辨等乘勝東下拔郢城及尋陽於是
附景州郡亦相率叛景、僭稱漢帝于建康
僧辨等復自尋陽東下與陳霸先合軍赴建
康所向克捷景軍敗走死繹以建康殘破稱
帝於江陵

是時江北之地殘于高齊漢中蜀川而沒於西

魏
史畧梁太清末東魏因侯景之亂遣將辛術
等南畧于是鍾離壽陽下邳東海淮陰山陽



合肥以及義陽諸州鎮次第降附尋又入廣

陵拔陽平今南直寶應縣取歷陽於是齊地

南至于江矣又大寶末湘東王繹以侯景逼

江陵遣使求援於魏西命梁秦二州刺史蕭

循以南鄭與魏循不可宇文泰遣達奚武取

漢中分遣別將王雄出于午谷取上津魏興

津今湖廣漢陽府屬縣攻圍南鄭久之循

降劍北遂悉入于魏會益州刺史武絕陵王

紀舉兵爭江陵出峽口即西陵峽也繹懼請

魏討之泰曰取蜀制梁在茲一舉遂命尉遲

迥伐蜀迥乘虛入劍閣至涪水涪水在今四川綿州城西

迥自劍閣進進襲成都降既又遣軍東

畧巴峽以東皆為魏境

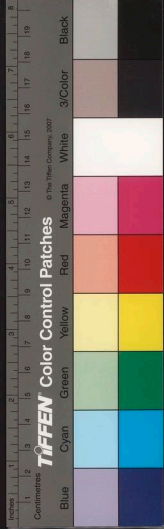
魏人南侵江陵失守

史畧梁中大同元年以岳陽王譽為雍州刺

史譽昭明太子統之子以襄陽形勝之地梁業所基遂

有專制一方之志及侯景圍臺城湘東王繹

督諸州軍東討與湘州刺史河東王譽譽也



方輿紀要 卷四十四 荆湘 荆湘

及警皆有隙既而繹發軍攻湘州警因攻繹以救警不克繹遂遣將鎮竟陵以圍警之懼

乃歸款於魏以求援宇文泰方圍經畧江漢遂以楊忠督三荆等州諸軍三荆穰為荆州

昌為南荆安昌城在今河南信陽州西北七十里忠自穰城進取下

澁見前克隨郡降安陸竟陵俱見晉宋諸州郡進逼江陵繹懼請盟於忠之引還警竟為繹所滅

警為梁王承聖三年魏將于謹等發長安與警會於樊鄧樊城見齊重鎮鄧城在今襄陽府東北二十里濟漢遣

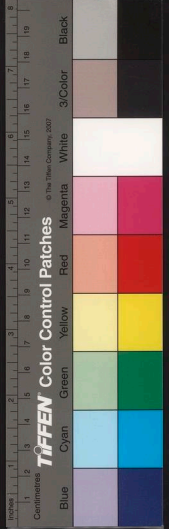
前軍先據江津今荆州府東南二十里有江津戍自古大江津渡處也

銜東路遂克武寧見劉宋荆州屬郡長驅至江陵築長圍中外遂絕城陷梁主降為魏人之所殺

悲夫 蕭警雖承梁祀所得者僅江陵三百里又稱臣於魏比諸附庸

史畧魏人既克江陵乃立警為梁主資以荆

州之地延袤三百里胡氏曰蓋以綠江之地延袤三百里仍取其雍州之地居江陵東城魏置



防主將兵居西城名為助營備禦寔防營也

其後營因陳人有王琳華皎之輩稍畧取江南地增置郡縣陳將吳明徹章昭達先後攻

之江陵南岸皆為敵境周天和六年始以基平部三州與梁然寔江陵舊境耳基州今承

天府荆門州東南之麋豐縣是平州即今荆

縣即宋置武寧郡也

陳霸先奄有建康拾梁餘緒

史畧梁太清末陳霸先累功為西江都護高

要太守西江在令廣東廣州肇慶二府境內

即今肇慶府起兵討侯景廣州刺史蕭勃以霸先

監始興郡事霸先遂發始興度大庾大庾嶺在江西

南安府西南二十五里詳江西重慶大庾軍於南康

始興南康俱詳番禺郡進頓西昌西昌見晉廬陵郡治移屯巴丘今臨

江府峽出南江湓口南江即贛江也自江西贛州府城北至湖口縣

城西入于大江詳江九大江府城西會王僧

辯之師進軍大雷今南直望前軍破賊兵於

南陵鵲頭南陵在今太平府繁昌縣西南鵲頭山在今池州府銅陵縣北

里下至蕪湖今太平府歷陽戍迎降遂趨建康侯景戰敗走死僧辯因啟霸先鎮京口及



江陵陷僧辨與霸先共奉晋安王方智為梁

王方智梁主禪之子時鎮尋陽會齊人以兵

納蕭淵明淵明攻彭城時為東魏所獲至歷陽僧辨復迎

立之霸先乃自京口襲殺僧辨於石頭廢淵

明立方智于是大權悉歸于霸先蕭泰二州

刺史徐嗣徽譙州見前侯景襲譙州泰州治泰郡見晉臨淮郡注吳興

太守杜龕義興太守章載東揚州刺史張彪

江州刺史侯瑱廣州刺史蕭勃等先後起霸

兵霸先次第剪平之乃廢其梁主而篡其位

者也

稽其版圖較前彌蹙而不得蜀漢北不得淮肥

雖曾克復淮南未幾復失之然始終以長江為

限也

史畧初齊人因江陵之亡取郢州即江夏也時郢州刺

以史陸法和又東拔譙郡今南直隸縣東南二十里有故譙郡城

取皖城克東関皖城東関俱見魏吳重鎮既納蕭淵明乃

歸郢城于梁及淵明廢徐嗣徽以譙秦二州

降齊引齊兵入姑孰據石頭旋敗却復自蕪



湖東下戰于臺城南北臺城也六朝霸先大破

之自是齊兵不復渡江然江北之地悉沒于

齊矣又湘州刺史王琳據州不下東畧郢州

霸先遣將侯安柳等擊之軍敗琳進據江州

奉蕭莊為主莊湘東世子方等之子齊人初

立會齊兵東下戰于蕪湖敗走齊江郢之地

乃歸于陳而後梁主又因琳軍之東遣將畧

取長沙武陵南平巴陵諸郡歸之于周之人

使梁戍之琳既平于是遣侯瑱等西畧巴湘

周人復增兵戍守久之巴陵湘州降周軍引

去於是武陵天平門南平義陽壽義陽郡寄

岳州府澧州安鄉縣也河東河東郡寄治松滋今宜都諸

郡始為陳境其後大建五年遣吳明徹等北

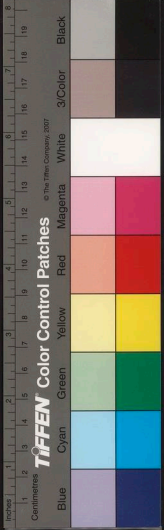
伐淮南州郡次第降下淮北亦皆響應九年

因周人滅齊復命明徹圍淮北攻圍彭城周

將王軌馳救引輕兵據淮口遏陳船路歸謂徹

引還至清口即淮口也見前周亞敗沒十一

年周將韋孝寬等渡淮江北之地盡為所畧



十二年司馬消難復以鄖周置安府隨見前

溫今永天府京山應今隨州應山今隨州北廣

土山縣梁順今隨州北境廩順今隨州灑今永天府

置土州德安府孝感縣北百里岳即孝感西縣

九州及魯山等鎮魯山即大別山時置城設

北詳見湖廣采降周復取之卒不能振以至

於北州四十二陳因梁舊置郡百有九縣四百三

十及隋軍來伐狼尾灘在荆州府夷陵荆門前

陳以亡

安蜀城在荆門城西南公安見晋胡奮巴陵鎮吳重盡

為楊素所陷韓擒虎渡采石頡若弼渡京口而

陳以亡

真氏曰兩淮江南根本廣陵合肥又兩淮之

根本陳失淮南亡也忽焉○胡氏曰六朝保

淮南常爭義陽者義陽屏蔽也義陽不守則

壽春合肥不得安枕也魏高閎言壽春盱眙

淮陰淮南本原者就淮南言也由上流言則

重在義陽陳人復淮南不爭義陽而屢爭彭

重

方輿已要

卷之四

七

七

頁



城淮南其能保乎

後魏起自北荒

史畧後魏之先為鮮卑索頭部世居北荒後漸徙而南居匈奴故地至拓跋力微遂徙居

定襄之盛樂今大同府西北三百餘里有盛樂故城四傳至祿

官祿官力微及之少子分其國為三部一居上

谷之北濡源之西濡源濡水之源也其地在北直宣府之西自

統之一居代郡參合陂之北參合陂今大同府東百里有參

城合使兄子猗屯統之一居盛樂使猗屯弟猗

盧統之其後猗盧遂搃攝三部晉永嘉四年

并州刺史劉琨討劉虎及白部皆鮮卑種在并州西北

請兵于猗盧大破之琨因表猗盧為大單于

以代郡封之為代公猗盧以封邑去國懸遠

乃帥部落自雲中入鴈門從琨求陞北地陞

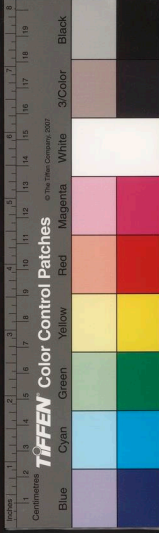
以北也陞嶺即太原府代州現與之隣是益

西二十五里之勾注山見前

盛建興二年進猗盧為代王食代常山二郡

其後國亂四傳至鬱律築城于東木根山徙

居之在今大同府北境其後孝文遷祖世居北荒平文帝始居東木根山平文



鬱律謚也魏書云賀得
 始城東木根山而居之
 又再傳至統那為石
 虎所敗徙都大寧
今北直保定州西
 統那國
 亂留槐有其地
魏槐鬱律子也
 乃復城盛樂而居之
 其弟什翼犍代立國益強東自歲貊
今朝鮮北境古
 東夷西及破落那
今甘肅西北塞
 南距陰山
 北盡沙漠悉皆歸服
 咸康六年什翼犍始
 都雲中之盛樂宮
其後孝文言昭成皇帝既
 更營盛樂謂什翼犍也
 而劉衛辰引苻秦兵擊代
 亂秦兵趨雲中
 遂定代地分代民為二部
 自河以東屬別部

大人劉庫仁
庫仁什翼犍之甥亦劉衛辰族也
 自河以西屬

劉衛辰太元九年苻秦亂
 十一年諸部共推
 拓跋珪為主即代王位
珪什翼犍之孫
 珪復居定襄

之盛樂
定襄之盛樂即雲中之盛樂也
 自前
 屬雲
漢而言則屬定襄
 襄自後漢而言則

中雲
 改稱魏王尋平劉顯
顯桓帝之子乘珪
 擊之顯自馬邑西山奔西燕
善無今同大府
 朔州北境有故城馬邑
 滅劉衛辰
珪襲擊衛
 今朔州北有故城
 辰于悅跋

城滅之悅跋城在今陝西
 榆林衛北衛辰所居也
 自河以南諸部悉
 降自此雄于北方矣



大輿經要 卷四 地理 三

道武珪克并州下常山拔中山盡取慕容燕河
北地

史畧晋太元二十年時魏王珪貳于燕後燕
王垂遣子寶擊之大敗于參合陂垂自將擊
之至平城今大同府治病還道死魏因取燕
廣寧上谷二郡尋大舉伐燕取并州自并陘
并陘關在北直趨中山拔常山以東郡縣多
獲鹿縣西見前
降於魏隆安初取信都克中山明年取鄴因
遷平城稱帝

明元嗣時漸有河南州鎮

史畧道武既定河北嘗南循昌許畧彭城又

東拔令支西取高平時後燕保龍城令支其

部帥沒奕干所皆棄而不守嗣既襲位尋與

守爭河南地取陳留陷滑臺及泰山高平金

鄉等郡金鄉今山東兗州府金鄉又陷金墉

金墉即洛陽城取許昌陷虎牢及汝陽郡汝

西北隅見前河南州鎮多為魏境矣

太武燾西克統萬見前赫連勃勃東平遠西又西

方輿記要 卷四 地理 三



姑克滅南臨瓜步

瓜步在南直六合縣東見前

史畧宋元嘉三年魏取夏長安四年克統萬

安定降既而安定長安復為所赫連定所據

八年到彥之等北伐取河置四鎮金塘虎牢碣破滑臺

也見前尋復陷于魏八年赫連定滅西秦旋為

吐谷渾所禽獻于魏閔中悉為歸于魏矣十

三年魏滅北燕取遠西地十六年取姑臧北

涼亡十八年伏池寇宋討平之魏以兵入

伏池取其地二十二年擊吐谷渾取抱罕盡

平其地吐谷渾王慕利延西渡沈沙入于闐殺其王而據其地于是河湟悉屬魏

時又擊鄯善鄯善降初西域皆朝于魏河西

與魏隣恐使者知其虛窺乃遂平西域魏置

間斷魏道至是西域復降二十七年南侵宋

鄯善比之郡縣又破焉著二十七年南侵宋

尉遲將北伐太武遣其將拓跋仁自洛陽趨

壽陽長孫真趨馬頭馬頭今鳳陽府懷遠縣南二十里有馬頭故城

拓跋那自青州趨下邳魏主自東平趨鄒山

鄒山見晉攻彭城不克遂遣魯爽出廣陵拓

跋那出山陽拓跋仁出橫江見晉王渾魏主



踰淮而南至瓜步臨江還攻盱眙乃不克而去

獻文之世長淮以北悉為魏有孝文都洛復取南陽

都邑考拓跋力微始自北荒遷盛樂倚廬復徙馬邑城盛樂為北都修故平城為南都賀

偃都東本根山賀偃律什翼健更城盛樂其

孫珪復都雲中謂之雲中官改代曰魏尋徙平城後魏天興元年徙都孝文本尤和十九

年遷于洛陽以平城之司州乃為之恒州其

後孝武乃遷于長安為西魏孝靜遷于鄴為東魏

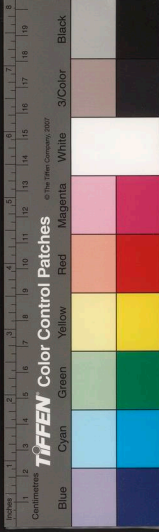
史畧宋泰始二年彭城汝南殺立相繼降魏魏復攻取青冀諸城鎮淮北遂沒于魏齊建

武二年魏主宏遷洛陽漸圉南畧五年遂取汧北五郡五郡詳見前

宣武略時又得壽春復取淮西續收漢川至于劍閣

方輿已要 卷四 職





史畧齊東昏之亂壽陽降于魏復取合肥

建安諸郡建安見前梁天監三年魏將元英

復拔其義陽三閔之地義陽三閔俱見前四年梁人

以漢中降于魏既而巴西亦降于魏人遂

入劍閣圍涪城涪城今成都府綿州治也旋引還劍北遂

入于魏

于是魏地北逾大磧陰山以北西至流沙流沙見前

呂光伐東接高麗南臨江漢迨其末也有州百

十有一郡五百十有九縣千三百五十有二披

魏書地理志

史畧魏太和十年分置州都是時有州三十

八其二十五在河南曰青治東陽太平真君中置青州于樂安

太和中移治東陽領齊郡曰南青治東莞本

等郡東陽見晉青州治後魏因之太和二十

一年徙東齊徐州治宿豫改為南青州領東

安等郡東安見徐州治兗州領魯郡等郡其

曹魏徐州屬郡曰兗治瑕丘泰常初兗州置

置焉初曰東兗州後曰兗州領昌三年西兗州

移治定陶領濟陰等郡後復故又太和中嘗

兗州也

卷四

七

耶思堂



置南岐州治河池縣領固道等郡曰班陽彭
 河池見前華州二十年又改幽州領北地等郡
 四年改邠州二十二年改幽州領北地等郡
 彭陽今慶陽府西南八十里彭原曰鄠陽太
 故城中置正始魏收志作西北地郡曰鄠陽太
 陽和中置正始魏收志作西北地郡曰鄠陽太
 陽也又有西郢州正光二年以授蠻因田朴
 特蓋在義陽之西胡氏曰西郢州治真陽真
 陽今汝南府屬縣安陽十三在河北曰司治
 今真陽司州于平城洛州而司州曰并治晉陽
 陽遷洛後改洛州曰司州而司州曰并治晉陽
 魏遷鄴又改為洛州曰司州而司州曰并治晉陽
 州而司州曰并治晉陽

只曰定治盧奴皇始二年置安州天只二年
 郡治曰相東治鄴天只司州以魏郡魏郡等
 也冀治信都長樂亦即信都也曰幽燕郡等
 郡曰燕領昌平平善郡即合順天府昌平州也
 或曰燕當作懷治野王魏復置二年置十年
 等郡太和十八年廢魏太真君五年改曰
 有懷州而曰營和龍鎮置領昌黎等郡
 無燕州曰營和龍鎮置領昌黎等郡
 平遠西等郡曰安治方城皇昌二年置領密
 東有故曰瀛陽治樂成故河間郡治也曰
 方城瀛陽治樂成故河間郡治也曰
 汾領西河等郡和蒲子茲氏見前劉淵據離石

是為三十八州太和十八年韓顯宗言南人
昔有淮北之地自比中華僑置郡縣歸附以
來仍而不改名寔交錯文書難辨宜依地理
舊名一皆釐革時未能從是後南北相高互
增州郡繼以五方淆亂建置滋多齊主洋嘗
言魏末州郡類多浮偽百室之邑遽立州名
三戶之村虛張郡目循名責實事歸焉有而
隋初楊尚希亦曰當今郡縣陪多于古或地
無百里數縣並置或戶不滿千二郡分領民

少官多十羊九牧蓋自正始之際迄于東西
魏之餘州郡紛錯為已甚矣

迨胡后內亂六鎮外撓爾朱構禍國分為二而
魏亡矣

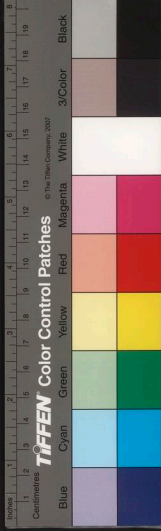
史畧初魏都平城于緣邊置六鎮曰武川在

同府北曰撫冥在武川之東曰懷朔在武川之西

塞外曰懷荒在大同府東北近蔚州

外正光六年曰懷荒境在正光未改置蔚州

曰柔玄在懷荒之東曰禦夷懷安衛西北皆恃為
藩衛資給優厚遷洛以後邊任益輕將士失



所互相仇怨正光四年柔然入寇懷朔鎮民

挾忿殺其鎮將遂反未幾沃野鎮民破六韓

拔陵聚眾反今榆林鎮察夏州諸鎮華夷之

民往：響應既而六鎮盡叛秦隴以西冀并

以北並為盜區秀容酋長爾朱榮部眾強盛

秀容故城在今太原府忻州西北百餘里又

有北秀容在今朔州北境去南秀容三百餘

里爾朱氏起于北秀容以討賊功都督并肆

後并有南秀容之地汾唐初改晉州即今平陽府恒雲雲州故盛

和十八年置朔州正光以懷六州諸軍事會

胡太后弒其主詔廢立失倫榮遂起兵晉陽

自上黨入河內至河陽立長樂王子攸而沈

胡太后勿主劍于河遂失入洛陽留其黨元

天穆搃朝政而還榮復討擒賊帥葛榮於鄴

北冀定瀛滄殷五州悉定滄州魏熙平二年

饒安今屬河間府殷州孝昌二年分定相二

州置治廣河高齊時改為趙州廣河見後燕

冀會梁人送元顥入洛魏主北走榮復南擊

顥收洛陽河南悉定又遣將侯淵討平幽州

賊帥韓樓樓亦葛爾朱天光討擒閔中賊帥



方輿紀要 卷之四
萬俟醜奴等閼廂悉定崇功多驕橫魏主畏其逼會崇入洛定謀誅之于是爾朱世隆爾朱兆等縱兵犯閼戡立任意奸雄乘之魏祚以移

高歡起自晉州東有殷冀遂滅爾朱劫魏還鄴覆其宗嗣

都邑考高氏繼東魏都鄴改魏尹為清都尹以鄴為

上都晉陽為下都

史畧歡出於懷朔為群盜尋歸爾朱崇永安

中爾朱崇以歡為晉州刺史崇死爾朱兆以

河西賊紇豆陵步蕃侵晉陽召歡并力破之

因使歡統六鎮降衆時葛崇部衆皆六鎮破

于修禮之衆崇敗流入并肆凡二十餘萬社

洛周上谷賊也鮮于修禮定州賊也先是皆

葛崇于建牙陽曲川川即汾水曲也今太原府

并肆之地蓋在無何請就食山東莫定灤相殷

東乃出滏口今彰德府磁州武安縣東南二

四陲也為至信都高乾等開門納之起義兵

方輿紀要 卷之四 識 聖 堂



朗為帝爾朱兆等擊之敗于廣阿歡因進軍
 拔鄴兆等合軍攻歡于鄴大敗斛斯椿等因
 扼爾朱據河橋河橋在今河南府孟津縣北
懷慶府孟縣南詳見河南重
險河陽盡誅其族歡入洛陽幽魏主恭并廢
 朗而立平陽王修以歡為大丞相還鎮鄴尋
 擊爾朱兆取平陽建大丞相府居之永熙二
 年復襲香容兆走死明年魏主與歡貳歡自
 晉陽引兵南下魏主西走歡克潼關在陝西
華陰縣
 東四十里見前還入洛立清河王世子善見以洛陽

西逼西魏南近梁境乃遷于鄴歡還晉陽歡
 沒子澄繼之遂廢魏主而篡其位

于是河北自晉州之東河南自洛陽之東皆為
 齊境此專舉周齊分界言之齊天保中其地北
屬沙漢東濱海又因梁有侯景之亂遣將
 于地江南有州九十七郡百有六十齊書天保七
都繁雜省州三郡一百五十三又後周書周滅
齊凡得州五十郡一百六十二時齊共有六十
州其淮南十州先沒于陳也縣三百六十五而
今以隋書及通典為據耳
 姚襄城在平陽府吉州西洪洞今平陽府洪
有洪洞晉州武平閼閼在今平陽府閼今懷
故地



水與... 卷四

濟源縣西栢崖今懷慶府孟縣河陽今孟縣西

是故城虎牢洛陽北荊州孔城防今河南府城南

故汝北都今汝州西魯城在汝州魯山縣皆置

兵以防周高緯時陳人取淮南地陳北伐取淮

南周師拔河陰河陰今河南府孟津拔平陽而

齊遂亡

史畧周建德四年韋孝寬陳伐齊之策曰陳

氏既平淮南齊人內離外叛大軍若出軹關

方軌而進胡氏曰自軹關出險趨兼與陳

氏共為犄角并令廣州義旅出自三鶚周人

廣州于魯陽三鶚今魯山縣西南十九里有

三鶚鎮亦曰平高城詳見河南重險三鶚

又募山南驍銳沿河而下胡氏曰周都長安

南復遣北山稽胡絕其并晉之路胡氏曰南

散在河東西河郡界阻山而居者皆仍令諸

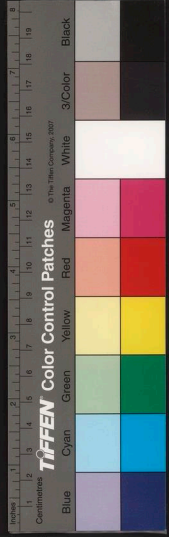
稽胡也自長安而言故謂之北山也

軍各募關河之外勁勇之士使為前驅百道

俱進竝趨敵庭敵必崩潰于是周主豈分遣

宇文憲趨黎陽黎陽在北直濬縣楊堅等將

舟師自渭入河侯莫陳芮守太行道胡氏曰



方輿記要 卷四 職思堂

在河陽北守之以斷李穆守河陽道胡氏曰
 并莫殿定之兵也
 北渡河為陽周主將攻河于翼出陳汝時翼
 陰洛陽守之以斷其性宋
 州刺史自安州出陳汝以動周主自出河
 其東南也安州即今德安府
 陽拔河陰大城會有疾引還初周主之出河
 陽也宇文弼曰河陽衝要齊精兵所聚恐難
 得志汾成小山今平陽府城以西攻之易
 拔用武之地莫過于此趙曠曰河南洛陽四
 面受敵縱得之不可以守宜從河直指太原
 傾其巢穴可一舉而定鮑宏曰往日屢出洛

陽彼必有備如進兵汾潞直掩晉陽汾謂平
 上黨宏蓋欲分兵陽潞謂
 兩道共指晉陽上策也周主不從既而復
 議伐齊乃從汾曲進克平陽尋取晉陽趨鄴
 齊主東走為周所擒齊地悉定

宇文周起自高平據有閩隴魏主西奔漸移其

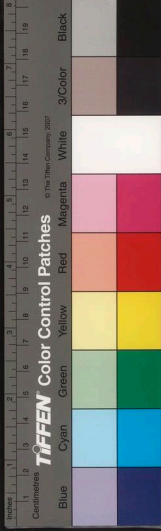
社都邑考宇文氏繼西魏仍都長安

史畧宇文泰出於武川其先為遠西永安

末爾朱榮使從賀拔岳入關中岳以泰行原

州事原州初為高平鎮正光五年改爾朱氏





亡岳都督閔西諸州表恭為夏州刺史永熙
 三年岳為恭州刺史侯莫陳悅所殺眾共推
 恭為主恭馳入平涼今平涼府西南有故平涼城岳也軍于此魏
 主修即命恭統岳軍恭遂擊殺悅兼有秦隴
 撫定關中會魏主為高歡所逼秦因迎魏主
 入長安東克潼關與高歡相距魏主以恭為
 大丞相未幾配魏主而立南陽王寶炬東與
 高歡角遂于河汾汝潁間再得洛陽大統三年歡取沙苑乘勝東畧入金墉四年復為東魏所取未幾復得之九年却山戰敗洛陽仍沒

于東魏沙苑在今西安府同州南入虎牢大統十二年却山在河南府北十里魏取滎陽入大梁既而復失七年虎牢
 三年魏取滎陽入大梁既而復失七年虎牢
 采歸却山戰敗仍沒于東魏時東魏置梁州
 于大守潁川大統三年魏州降魏幸孝寬復
 梁以河南諸州東降荆州刺史王思政入潁
 川又分軍據景七州十二鎮十五年潁州為
 東魏所陷諸州鎮亦棄不守皆不能有至子
 潁州見前魏孝昌四年置
 覺始廢魏主廓而篡其位
 于是河南自洛陽之西河北自晉州之西皆為
 周境先是東西戰爭疆場靡定大統十六年宇
 文泰以高洋稱帝大舉東伐無功而還建
 東西分境各而玉壁今平陽府絳州稷山縣邵
 自為守矣

郡今絳州垣曲齊子嶺在懷慶府濟源通洛防

在河南府新安縣東二黃檀三城三城曰黃檀

昌俱在今河南府土刻在河南府廬氏縣東南

永寧縣之東也三荆常三鷗鎮侯景

垣三荆為戍守要地三荆見前常三鷗鎮

陽入于西魏因置皆置重兵以備齊文帝泰既

鎮拒守三鷗見前西并梁蓋南克江漢武帝豈又東并高齊兼取

陳淮南地詳見有州二百一十一郡五百有八縣

一千一百二十四
楊堅以內咸擅權遂易周祚

史畧堅起于武陽川其父忠從宇文泰入關

以功封隋公堅襲父爵女為周主贇后周主

殂堅因輔政稱為大丞相總大權相州總管

尉遲迥等相州仍治及鄆州總管

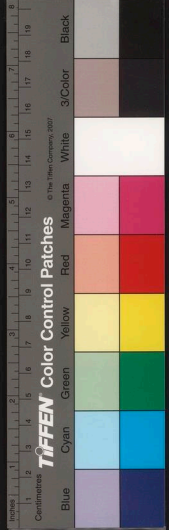
司馬涓難蓋州總管王謙皆起兵討堅次第

敗亡堅遂廢周主闡而篡其位

取梁隋開皇七年并陳天下為一

都邑考隋初承周舊開皇二年更營新都明

年名其城曰大興城今西安府城是也在舊



遂定都焉大業元年更營洛陽謂之東都亦

曰東京在舊都其後李淵五代王侑于長安

城西十八里王世充立越王侗於東都也又煬帝幸江都

宮今南直揚州府是

史畧隋主初受禪即有并吞江南之志關開

皇初以賀若弼為吳州總管鎮廣陵周置吳

陵韓擒虎為廬州總管鎮廬江廬江即合肥

故曰四年又以楊素為信州總管鎮永安信

廬江蓋使素備兵師以伐陳府既而其群臣爭獻

平江南策崔仲方曰今唯涇武昌以下蕪黃

州府和添方縣今應天府六合吳海海今淮安

等州更帖精兵密營度計蓋信荆襄襄陽府

時置基見後梁郢壽今承天府治是等州連

造舟楫多張形勢為水戰之具蜀漢二江是

其上流蜀江出三峽過南郡巴陵漢江下襄

南視二江水路衝要必爭之所敵雖于流頭

為安危也荆州府夷陵州西三荆門延州在

流頭灘在荆尾灘有流頭灘荆門延州在

陵中宜都縣北大江公安巴陵隱磯岳州府



隱磯南為彭城夏首即夏口以夏水入江得
磯江流出其中西蘄溢城置船胡氏頭灘水
蘄口水入江之口
出西陵峽而東歷荆門虎牙之間荆門之下
為延州又東過南郡而東右與油水會謂之
油口油口即公安也又東過荊葛縣北與湘
水匯為洞庭而得巴夏水為夏首又東過蘄
之問東北會于夏水為夏首又東過蘄春與
蘄水會為蘄口又東至尋陽得蘄浦有蘄城
此皆沿江要害之然終聚漢口峽口漢口即
地故仲方歷言之
峽口即西陵以水戰大決若敵必以上流有軍
令精兵赴援者下流諸將即湏擇便橫渡如
擁衆自衛上江諸軍鼓行以前彼雖恃九江

五湖之險不能自立矣隋主尋命晉王廣出
六合時廣以淮南行臺鎮壽陽出六合也秦王俊出襄陽
時俊以山南行臺鎮襄陽楊素出永安自永安下
蓋以襄陽出于漢口也
三峽也廣等皆又命劉仁恩出江陵仁恩時
為行軍元帥
刺史出江陵以王世積出蘄春世積時為蘄
會楊素之師以王世積出蘄春世積時為蘄
口以臨韓擒虎出廬江自廬江出師度楊
江津也
賀若弼出廣陵自廣陵出師度楊燕崇出
東海東海即海州蔣時為青州刺史使出師
又恐其恃險為阻多為東西並進既而素下
之防也蓋皆用仲方之策

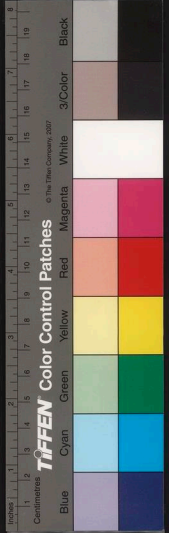
方輿記要 卷四 賦



三峽屢敗陳軍後屯漢口攻郢城賀若弼自
 廣陵韓擒虎自橫江同時俱濟遂克建康是
 時公安及巴湘之兵陳置荊州于公安以重兵戍守西迫于
 楊素東扼于漢口次第皆降郢州聞建康之
 陷亦遂不守惟吳州及東揚州不受命吳州刺史
 蕭贖梁主琮之弟東揚州刺史蕭叢琮之長
 也先奔降陳故罪不下陳吳州治吳東揚
 州仍治燕榮以東海之師至悉擊平之于是
 南至嶺海皆為隋境
 煬帝復平林邑林邑今廣西徼外占城國是大業初

其地置蕩農冲三州三年改為比景內克吐谷
 海陰林邑三郡雖州在今安南境內大業四年
 渾吐谷渾為鐵勒所破宇文述復襲敗之盡
 取其地明年又親擊吐谷渾七國東朝并獻
 張掖伊吾高昌及西域七國東朝并獻
 吾今甘肅徼外哈密衛是高昌今西域火州
 是隋書西海郡治伏侯城在今西寧衛西三百
 餘里青海之西即吐谷渾國都也河湟郡治赤
 水城今西寧衛東南有故城都善郡治樓蘭
 城今哈密衛東南有故城都善郡治樓蘭
 未郡治且末城今曲先衛西有故城且末國亦漢
 西域屬國也未城今曲先衛西有故城且末國亦漢
 吐也設國有都一百九十開皇三年悉深諸都
 以為獻因有都一百九十開皇三年悉深諸都
 十使并省州縣三年復改州為郡杜佑曰昔時
 隋用漢制置司隸刺史分部巡察而不詳所統

方輿記要 卷四 地理 賦役



縣一千二百五十五里東西南九千三百里南北萬
 四千八百一十五里東南皆至海西至且未北
 至五原恃其盛強用民無度禍始于高麗亂成
 于玄感

史畧初即煬帝初即位發丁男抵塹自龍門

今山西河長平即山西汲郡見晉抵臨清開

津縣是今衛輝府新鄉渡河至浚儀今開封府附郭

儀襄城也今河南汝州達于上洛見晉以置

閔防又開通濟渠自西苑引穀洛水陽西苑

也煬帝營西苑引穀達于河自鞏縣洛口連

洛二水會于其中板渚引河十里在汜水縣東四

見前復自板渚引河十里在汜水縣東四

封府之水屬開歷滎澤入汴縣東至河陰縣

西二十里之石門渠與汴水合河陰在隋時

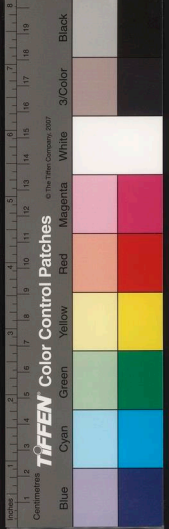
為滎澤縣之地滎澤河陰今皆屬于鄭州

又自大梁之東大梁即引汴水入泗汴水自

泗達于淮入淮之處即是年又開邗溝自山

陽今淮安府至揚子今揚州府南二十里有

置臨江宮于此入江今自淮達江之既復穿
 慶園江而名入江官河即邗溝也既復穿
 永濟渠引沁水南達于河沁水源出山西



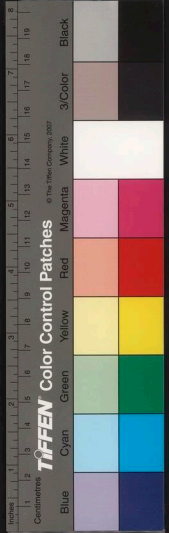
武縣西入于河詳北通涿郡蓋自黎陽引白
 見山西大川沁水北通涿郡蓋自黎陽引白
 也詳見北直大河川衛河又穿江南河自京
 口至餘杭餘杭郡即八百餘里今為浙時又
 鑿太行行達并州通馳道今懷慶府北至山西
 更築長城西卑榆林隋初置勝州煬帝改為
 東北四百五十里東至紫河山西大同府西尋
 里廢勝州是東至紫河今陝西長城築於大
 復築之自榆谷而東榆林之長城築於大
 業三年蓋集以限突厥榆谷之長城築於大
 業四年時吐谷渾未平也胡氏謂榆谷營在
 榆林西其餘舟車宮室苑囿之役動以百萬計
 悞矣

又徵天下兵自將擧高嚴不克復自將攻襄
 平城今遼東都司北七十里有襄平故供役煩

擾人情離怨楊玄感于黎陽督運遂謀舉兵
 李密謂玄感曰天子出征遠在遠外去幽州

猶隔千里南有巨海北有強胡中間一道理
 極難危若出其不意長驅入薊今順天府

援臨渝之險臨渝關在今永平府撫寧縣東
 險渝扼其咽喉歸路既絕高嚴聞之必躡其
 後不過旬日資糧皆盡可不戰而擒也次則



帥衆鼓行而西徑城勿攻直取長安收其豪
傑撫其士民據險而守天子雖還失其根本
可徐圖也若引兵攻東都百日不克天下之
兵四面而至非僕所知也玄感攻東都不克
遂及于敗既而李密復起引兵與東都相持
柴孝和說密曰秦地山川險固不若留兵守
洛口及回洛倉洛口倉在鞏縣東南原上亦曰回洛倉今河南府孟津縣東北以逼洛陽也李密自帥精銳西襲長安既克京邑業固兵強然後東向以平

河洛傳檄而天下定矣密不能用徐洪客亦
說密曰大衆久聚恐米盡人散師老厭戰難
可成功宜衆進取之機因士馬之銳沿流東
指直向江都時煬帝幸江都今揚州府治執取獨夫號令
天下密亦不能從

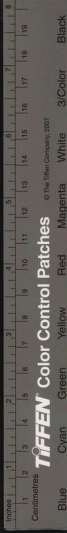
于是群雄競起割土分疆

魏稱者一

史畧李密自玄感敗後亡命群盜間依韋城

翟讓

讓韋城人今大名府滑縣東南五十里有廢韋城縣轉掠滎陽梁



郡間大業十二年密說讓攻滎陽敗隋兵讓

因令密別統所部號蒲山公營密李弼曾孫

佐命密襲爵為蒲山郡公因為軍弼為宇文周

多屬焉十三年復說讓取興洛倉敗東都兵

讓于是推密為主號魏主策興洛口城居之

即興洛倉遣將東畧地取安陸汝南俱見淮

安濟陽淮安即今南陽府唐縣後魏東荆州

里有故城時為復取鞏縣及虎牢又襲破回

洛東倉見前復分兵畧汝潁故潁州降淮陽故陳

會武陽來降故魏州今大名府因遣徐世勣取黎陽

倉武安故治州今廣平府永安故黃州義陽弋陽齊郡

俱見前相繼降密煬帝遣江都通守王世充揚州

時為江都郡授東都與密相持密數敗之尋殺翟

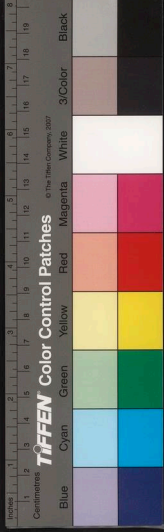
讓而并其眾又招滎陽郡下之河南諸郡唯

梁郡未附十四年復敗王世充進據金墉城

見前又敗隋兵于上春門東都北門也于是偃師河南

府屬縣栢谷今偃師東南十五里栢谷場是也河陽河內俱

見前各以所部降既而宇文文化及爭黎陽密引



兵壁清淇

今北直濬縣西有廢清淇縣

以拒之東都因遣

拓密之遂上表乞降隋主伺仍命密為魏國

公密因得專力擊化及化及敗東郡亦降密

東郡乃故之滑州也密乃引兵還于鞏洛復比金墉世

充乘其與引兵擊之與密戰于北邙密軍敗

西走降于唐

稱夏者一

史畧竇建德起于漳南

今山東恩縣西北有故東陽城隋時為漳

南為群盜大業十二年其黨高士達為隋將

楊義臣所滅建德自高鷄泊

亦在恩縣西北

此士達自稱東海公亡走饒陽州屬縣

還平原攻士達散兵軍復振十三年據樂壽

今北直河間府獻縣自稱長樂王破隋將薛世雄軍于

河間城下遂圍之

河間故瀛州也時治河間縣

降河北郡縣相率降下建德遂定都樂壽改

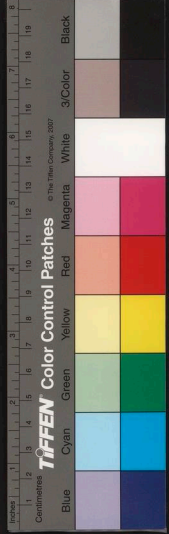
國號曰夏滅魏刀兒于深澤

今北直祁州深澤縣時群盜魏

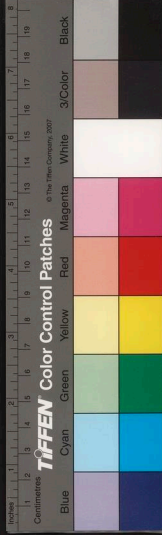
刀兒據山稱魏帝取易定等州又取冀州唐

武德二年建德擊滅宇文化及于聊城

今東昌府



東亞圖書館 (MPT) 中央圖書館 (TAN) 藏



卷四

卷四

卷四

卷四

附郭尋降隋之主侗仍封為夏王陷唐邢州

及滄州又陷洺州相州又陷趙州陷黎陽取

衛州及滑州諸州郡詳見唐十道諸州其下建德還洺

州徙都之三年取濟州既而建德濟河擊虜

孟海公于周橋在今山東曹縣西南時群盜孟海公據此有曹戴二州地

戴州今兗州府會唐軍圍其東都急而王世

充來請救遂引而西乃戰于成臯軍敗為唐

所擒

稱秦者一

史畧薛舉初為金城校尉舉自汾陰僑居金城

汾陰今山西榮河縣金城見前大業十三年劫金城令郝瑗

發兵自稱西秦霸王襲取枹罕西平澆河三

郡俱見前未幾盡有隴西之地稱秦帝遣其子

仁果圍天水克之自金城徙都之唐武德元

年陷唐高城城在今陝西長武縣北五里舉旋卒于仁果

立居于折塘城在今平涼府涇州東北十四里兵敗為唐

所敗滅

稱涼者一

卷四

卷四

卷四

卷四



稱涼者三

安興貴襲執之國唐書執初據涼瓜甘肅

州總管封涼王既而自稱帝二年唐遣其將

平袍罕諸郡西平袍罕先為薛舉所取執敗秦兵取其地于是盡

年起兵稱河西大涼王襲取張掖敦煌及西

史畧李軌初為武威鷹揚府司馬大業十三

年作亂據郡稱大丞相北連突厥襲取離陰

州故後弘化州延安等都遂稱帝都朔方國

號梁突厥號為大度毗伽可汗華言解事也引突厥居河南地

攻破益州川都故益州今為寧夏後衛既而數入犯為

唐所敗其地多歸于唐武德五年克其朔方

東城師都退保西城唐書武德六年師都將賀遂索同以所部十二州來降大約師

方其下殺師都以降蕭銑初為羅川令羅川

廣相諱聽東六十里廣羅聽大業十三年巴

陵校尉董景珍等共推銑為主自羅川入巴

陵稱梁王遣兵襲豫章克之

時豫章屬林士私

明年

稱帝攻下南都遂徙都江陵又遣將狗嶺南

時鎮將閻煬帝遇殺所至迎降欽州刺史竇

長真以鬱林始安附銑交趾亦附焉于是東

自九江故江州西抵三峽南盡交趾北距漢川

漢江之南也銑皆有之唐武德四年遣江夏王孝

恭等攻銑于江陵國亡○武康沈法興初為

吳興太守武康今湖州府屬縣太業十四年討東陽

郡賊樓世幹東陽即婺州故因舉兵以討宇文化反

為名時煬帝為化及所弒攻餘杭毘陵丹陽皆下之據

江表十餘郡自稱江南大總管武德三年稱

梁王都毘陵三年李于通渡江取京口又敗

法興兵于虔亭在今常州府西五十里法興棄毘陵奔

吳郡于是丹陽毗陵諸郡皆降于子通既而

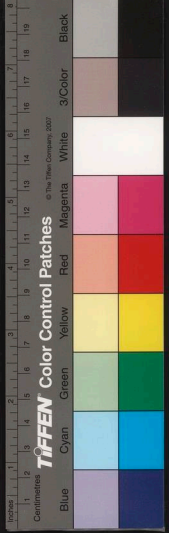
子通復自太湖襲破吳郡法興走死

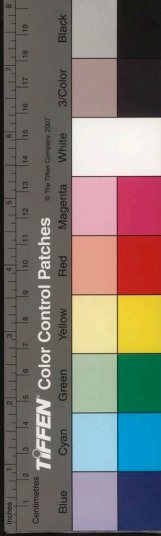
稱定楊者一

史畧馬邑劉武周初為鷹揚府校尉

馬邑故朔州也

大業十三年作亂擾郡稱太守附于突厥尋





引突厥破隋兵陷樓煩郡今太原府靜樂縣

陽官轉陷定襄棄郡初置雲州今大同府朔

于此時突厥立為定揚可都馬邑又攻鴈

遂稱帝汗武周因以為國號

門郡故代陷之數犯唐陁嶺以南陁嶺即勾

武德二年進陷介州今汾州府又陷并州及

晉州遼絳州陷龍門今山西河進陷滄州今

唐初滄州治唐犯武周敗死其黨苑君璋

突厥尋為所殺仍據馬邑武德六年君璋將

高滿政以馬邑來降君璋後北道仍引突厥

攻陷之既而突厥以馬邑來降君璋後保恒

安貞觀初突厥衰始來降
恒安今大同府治是也

稱永樂者一

史畧蒲城郭子和蒲城今西安初為左翊衛

士坐事徙榆林前見大業十三年作亂據郡稱

永樂王南連梁師都北附突厥突厥以和平

不敢當因以武德初降于唐

稱楚者二

史畧城父朱粲城父今南直亳州初為縣佐

史從軍亡命為盜謂之可達寒賊轉掠荆沔

及山南郡縣唐武德元年降隋之主侗以為

楚王粲尋稱楚帝于冠軍今南陽府鄧州西北四十里有冠軍

廢唐鄧州據之二年粲為淮安土豪楊士

林等所攻淮安郡見前敗走菊潭今鄧州內鄉縣東鄧縣故城隋

世充洛陽平誅粲○鄆陽林士弘初從其鄉

人操師乞為郡群盜大業十二年師乞自稱

元興王攻陷豫章以弘士為將軍師乞旋敗

死士弘代統其眾稱帝都豫章國號楚取九

江臨川故撫州南康故虔州宜春故袁州等郡北自

九江南至番禺皆為所有十三年士弘徙南

康蕭銑遣將襲之克其豫章士弘退保餘干

餘干今饒州府屬縣唐武德元年蒼梧諸郡梧州附

于士弘時漢陽太守馮盎以蒼梧高涼珠崖

為漢陽郡盜劫拜以職閑旋復入于蕭銑二

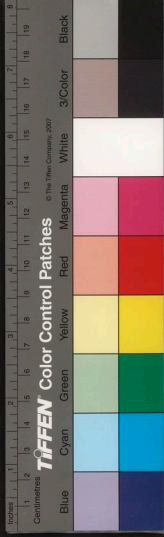
年豫章賊帥張善安以虔吉等州降唐善安本方

與賊帥轉陷廬江渡江歸士弘旋叛士弘營

于豫章境內是時唐平蕭銑善安因以諸州

歸于唐方與今山東魚臺縣士弘將王成亦以南昌州降





方輿紀要

卷四

七

思

唐南昌州今南康府建昌縣是時置州于此士弘懼請降尋復走

保安成山洞安成今吉安府安福縣西百餘里有武功山最為深險者

而為洪州刺史若干則之所破旋死其衆遂

稱吳者二

史畧東海李子通先依長白山賊帥左才相

長白山在今山東尋渡淮竊據海陵今揚州府

泰山稱將軍唐武德二年陷江都遂稱帝國

號吳三年渡江取京口敗沈法興遂取毘陵

及丹陽郡既而杜伏威遣將輔公祏等攻之

渡江取丹陽敗于通兵于溧水即今應天府溧水縣于

通食盡遂弃江都保京口于是江西之地江

以西北盡入于伏威伏威徙丹陽子通

懼逼東走太湖收合亡散襲沈法興于吳郡

大破之法興走死子通復振徙都餘杭今杭州

前盡收法興之地北自太湖南至嶺謂浙東嶺

山非五嶺也東包會稽西垂宣城皆有之四年為

伏威將王雄誕所敗滅。章丘杜伏威章丘今

方輿紀要

卷四

七

思

方輿已要

卷四

七

七

屬山東初與臨濟輔公柝為群盜臨濟今濟

濟南府轉掠淮南據六合今應天擾歷陽今和

廢朝陽縣是稱將軍大業十三年破高郵今揚州自

前見稱總管以公柝為長史唐武德元年降隋

主侗命為楚王二年降唐以為和州總管

三年進封吳王攻李子通敗之盡取其江西

地復渡江居丹陽子通自京口東走四年伏

威遣將王雄誕擊子通及歙州汪華大業末

黥歙等州亦稱吳王黥今徽州府黥崑山聞

縣是時增置黥州于歙州即今府

人遂安等崑山今蘇州府屬縣皆破平之于是盡有淮

南江東之地南至嶺東距海五年入朝其地

悉入于唐

稱許者一

史畧字文化及初為右屯衛將軍襲封許公

姓樊為字文氏為煬帝所寵任封許公煬帝

幸江都大業十四年虎賁郎將司馬德戡等

定謀弑帝推化及為主自江都趣彭城欲西

還長安李密據鞏洛拒化及化及不得西乃



稱鄭者一

史畧王世充初為江都通守

世充本西域胡人姓支氏初隨

昌府附鄭縣尋為竇建德所滅

安王神通學化及于魏縣化及走保聊城

隸稱帝國號許有濟北數城唐武德二年淮

郡亦降于密化及復自汲郡北據魏縣

城不克與李密相持食盡乃入汲郡求糧東

引軍取東郡既又北趨黎陽密將徐世勳畏

其兵鋒西保倉城化及遂渡河據黎陽攻倉

鄭北據河

世充取汴鄭北據河

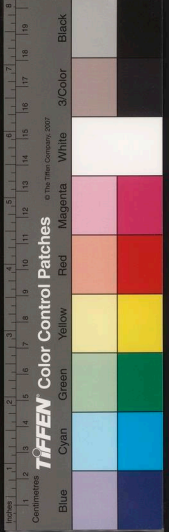
世充取懷蓋及衛滑諸鄭北據河

世充取汴鄭北據河

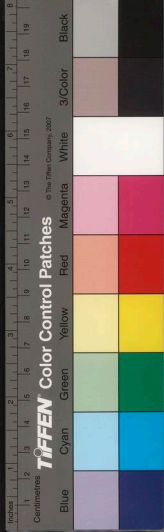
世充取汴鄭北據河

世充取汴鄭北據河

世充取汴鄭北據河



國家圖書館 NATIONAL CENTRAL LIBRARY TAIWAN



州府諸南有襄鄧世充陷唐伊州及鄧州于
 城縣是顯州隨州襄州俱附世
 充伊州六日襄城郡顯州六日淮西保慈潤
 安鄆襄州亦曰襄陽郡俱見前
 今河南府新安縣東三十里有慈
 潤世充置戍于此以重兵守之
 又于境內置
 戍司世充改洛陽為鄭于記水置鄭管于管
 鄭州即今原西澤州有沁水縣今山伊見上殷
 于復嘉置殷州今梁即梁都今歸秦于新鄭
 衛輝府獲嘉縣德府見前置秦州
 今鄭州嵩河南府登封縣也谷于大谷置谷
 新鄭縣十五里懷見德府東南十五里懷武德
 東南十五里懷見德府東南十五里懷武德
 之大谷口是懷見德府東南十五里懷武德
 是縣等十二州營田使欲繕兵積穀以拒唐

遣秦王世民擊平之

稱燕者一

史畧勃海高開道初從河間賊帥格謙據豆
 于旣此河間豆于旣也在謙稱燕王以開道

為將大業十二年謙敗死開道收其餘黨掠

燕地軍復振唐武德元年取北平陷漁陽北

今北直永平府漁陽今遂稱燕王都漁陽三

順天府薊州俱見前年降唐命為薊州總管封北平郡王四年復

叛稱燕王北連突厥南劉黑闥結時開道徙

據燕州今宣府鎮懷來衛是恒定幽易數被其患七年

其將張金樹殺之以降

稱漢東者一

史畧漳南劉黑闥本竇建德之故將唐武德

四年起兵襲據漳南陷鄆縣今山東之夏津縣即故鄆縣也

而敗魏州兵及貝州兵魏州即故武陽郡也貝州即清河郡也

乃還漳南稱大將軍又進陷歷亭今山東思縣西南十里

里有歷亭故城取深州志云時深州治安平縣是也

敗淮安王神通于饒陽城之南饒陽見前又敗幽

州總管李藝兵于藁城今真定府屬縣近陷瀛州取

觀州毛州觀州今北直景州毛州今山東館陶縣是其治又陷定州

及冀州乃敗黎州總管之李世勣之軍于洛

州而黎州時于黎陽也置遂陷之又拔其相州而取其

黎衛二州半歲之間盡復建德之舊境既而

又陷其邢州即故襄國之郡也及趙州魏州華州華州今東昌府

之莘縣也五年乃自稱漢東王而定都于洛

州其東益州亦附于劉黑闥北直之益山縣時為東益州

秦王世民擊敗之于洛水在今廣平府城西之四十里黑



圍道歸突厥既而復引突厥寇定州轉陷瀛

州即東復叛附之又敗貝州兵于鄆縣

取觀州復敗淮陽王于下博治今德州于是山

東震駭州縣相率降附旬日之間遂復故地

仍據治州取滄州引兵而南收相州以北諸

州縣惟魏州不下黑闥南拔元城時魏州治

大名府大名縣也元城縣屬馬利昫曰元城

縣舊治在朝城東北十里朝城今山東濮州

屬縣蓋在貴鄉之南非還攻魏州復取恒州

太子建成等擊之相持于昌樂今北直南樂

里有昌樂故城黑闥食盡自館陶北道至饒州即饒陽

其下執之以降

稱魯者一

史畧魯郡徐圓朗初為賊帥時陷其東平乃

分兵畧地自琅邪以西北至東平皆有之唐

武德二年來降拜兗州總管封魯國公四年

叛附劉黑闥兗鄆陳杞曹戴諸州皆應之杞州

即今開封府杞縣保任城即今濟寧州治自稱魯王既而濟

州亦附焉六年黑闥平圓朗兵敗棄城走為



人所殺

稱宋者一

史畧輔公祐初與杜伏威降唐授淮南道行
臺左僕射舒國公及伏威入朝留公祐守丹
陽武德六年公祐以丹陽叛稱帝國號宋分
兵畧東海壽陽諸郡七年趙郡王孝恭等討
平之

何氏曰天下若久分裂而難合者也而秦隋
合之然皆止於二世何也天下之業既定而

猶虐用其衆也



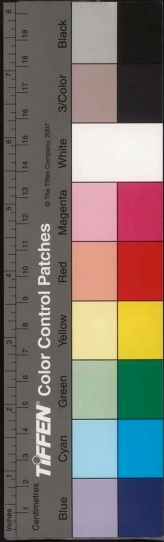
國家圖書館 NATIONAL CENTRAL LIBRARY, TAIWAN, R.O.C.

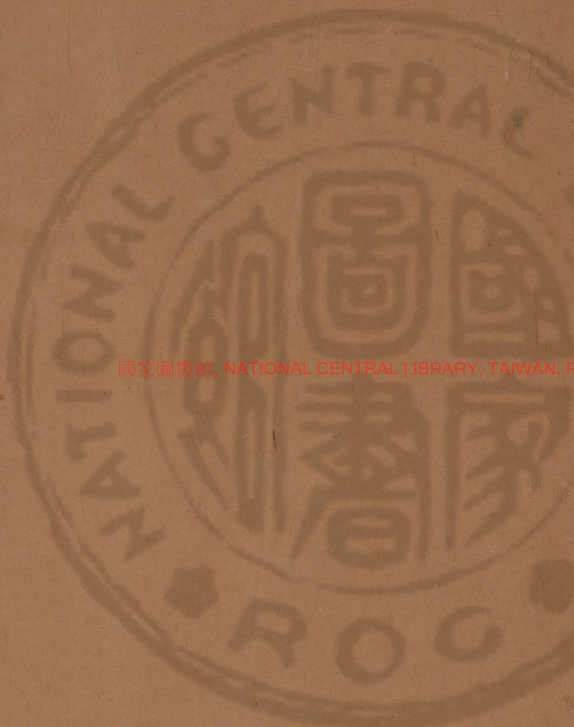
不
與
亦
豆

不

不
與

不
與
亦
豆





國家圖書館, NATIONAL CENTRAL LIBRARY, TAIWAN, R.O.C.



國家圖書館, NATIONAL CENTRAL LIBRARY, TAIWAN, R.O.C.



讀史方輿紀要卷五

歷代州域形勢五

唐起自太原先定關右

史畧初煬帝南巡江都命唐公李淵為太原

留守

湖西涼王嵩七世孫祖虎于宇文周有佐命功封唐國公淵襲爵後遂以唐為

號大業十三年天下騷亂淵于世民勸淵起

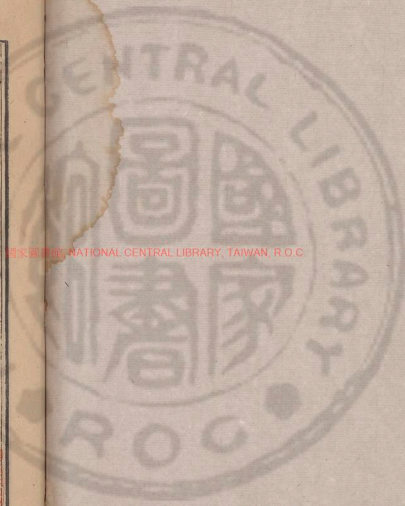
兵淵從之先取西河郡今汾州府遂定入關之計

進克霍邑

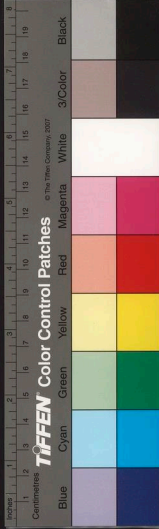
今平陽府時拔絳



NATIONAL CENTRAL LIBRARY, TAIWAN, R.O.C.



3401914 v.5



郡

今絳州

遂至龍門

在今山西汾陰縣見前

別將亦徇

下離石

今山西永寧州見前

龍泉

今平陽府

成

等郡隋將屈突通將重兵屯河東

即平陽府蒲州

淵引軍圍之任瓌等說淵勿攻河東自梁山

濟河

梁山在陝西韓城縣東南十八里自龍門濟河必由之道也

指韓城

逼卻陽

韓城即陽俱今西安府同州屬縣

鼓行而進直據永

豐

永豐倉在陝西華陰縣東隋積粟于此

傳檄遠近關中可坐

定也淵遂分軍圍河東渡河而東西關中望

風降附淵舍于長春宮

在今同州朝邑縣治西北

成等北永豐倉守潼關見前以備東方之兵世

民等徇渭北營于涇陽今縣見前既而諸軍並進

遂克長安畧定平涼安定等郡平涼郡時治高平故原州

也安定郡時治安定即今涇州東取新安以西今河南府新安縣初置郡

又改置南收巴蜀受隋禪滅秦見前并涼

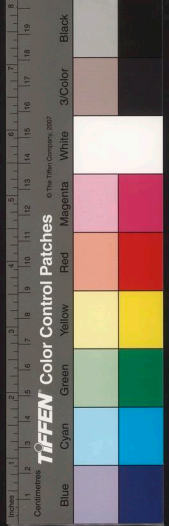
見前李軌盡平隴右河西地

次莫洛陽遂清江表進掃河朔

史畧武德二年劉武周陷并晉諸州西至龍

門關中震動

初義師入關使元吉遁還長安賊勢武周南侵元吉遁還長安賊勢



遂上欲弃大河以東謹守關西秦王世民曰

太原王業所基國之根本河東富實京邑所

資臣請平殄武周克復汾晉從之武周敗遁

并州復定三年命世民東討世充世民自新

安進軍慈澗在新安縣見前分遣史萬寶自宜陽

南據龍門宜陽見前龍門即闕塞山也劉德

威自太原行圍河內王君廓自洛口斷其餉

道黃君漢自河陰攻迴洛城時君漢為懷州總管軍于河北

大軍屯于北邙在今河南府北見前連營以迫之世

充屢敗遂圍東都遠近州縣次第歸附世民

又遣王君廓襲鞞鞞鞞鞞山在今鞞鞞縣西南見前拔之河

陽來降既又克其虎牢世充益窘數求救于

竇建德建德方營河南取曹戴即孟海公之地遂引

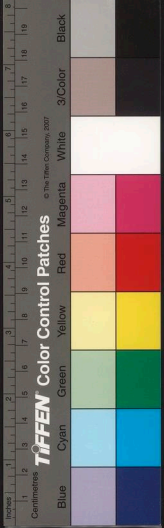
而西自滑州進北酸棗今開封府延津縣北十五里有故城見前

陷管州滎陽、翟俱見前水陸並進營于成臯

東原成臯即虎牢也遣使與世充相聞諸將皆請避

其鋒薛收等曰世充保據東都府庫充實所

將之兵皆江淮精銳世充自江都引兵西援洛陽故云但乏



方輿記要 卷五 三

糧食故為我所持建德遠來赴援亦當極其
精銳若縱之至此兩寇合從轉河北之粟以
守洛陽深溝高壘慎勿與戰王親帥驍銳先
舉成羣厲兵訓士以逸待勞決可克也建德
既破世充自下不過二旬兩主就縛矣世民
善之使齊王元吉等圍守東都遂東據虎牢
建德不得進世民又遣精騎抄其糧運破之
凌敬言于建德曰大王宜悉兵濟河攻取懷

州河陽使重將守之更鳴鼓建旗踰太行入

上黨徇汾晉趣蒲津

蒲津即山西蒲州臨晉閔見前

蹈無人

之境拓地收兵則關中震駭鄭圍自解矣建

德妻曹氏亦曰大王自滏口乘唐國之虛

滏口

在河南武安縣滏山見前

高崱東出滏口

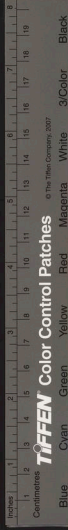
連營漸進以取山北

德代汾晉皆山北也又因突厥西抄關中唐必

還師自救鄭圍何憂不解不聽及戰為世民

所擒師還洛陽世充懼遂降于是河南北州

郡悉定既又發巴蜀兵使行軍總管趙郡王



孝恭及李靖等自夔州東下分遣黔州刺史

田世康出辰州道黔州時治彭水縣今四川重慶府涪州屬縣也辰州

湖沅陵縣今黃州刺史周法明出夏口道以

擊蕭銑孝恭克荆門宜都二鎮進至夷陵荆

在宜都縣西北五十里夷陵又在荆門宜都而

四里孝恭蓋遣前軍先克其荆門宜都而

後引大軍至夷陵也破銑兵于清江宜都

宜都今夷陵州屬縣破銑兵于清江宜都

又北合追敗之于百里洲在今荆州府枝江

于大江進入北江江水過百里洲而支分在湖北

直抵江陵銑兵出降敗靖因安撫嶺南交廣諸

州相率順命林士弘亦窮蹙請降和州總管

杜伏威復討平李子通等嶺海江淮悉定會

劉黑闥復起河北據竇建德故地高開道徐

圓朗等亦叛應之世民討敗黑闥黑闥北遁

繼而復熾既而尋敗死圓朗等亦次第夷滅

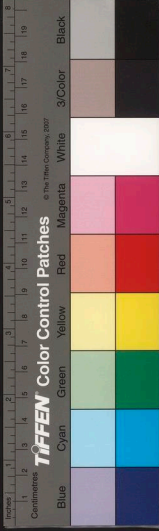
六年輔公祏復舉丹陽叛詔趙郡王孝恭以

舟師自襄州趣江州時孝恭為襄州李靖以

交廣泉桂之衆趣宣州時靖為嶺南道大

君漢出譙毫君漢時為懷州李世勣出淮泗

總管譙即毫也



世勳時為齊州總管討之七年孝公敗輔公

蓋使之自泗入淮

柘之兵于柘陽今安慶府桐城縣東進拔其

鵲頭鎮今池州府銅陵縣北又破之于蕪

湖拔梁山等三鎮梁山在今和州南七十里

青林三處故曰三鎮博望亦曰東梁山在太平府西南三十里今俱詳南直名山梁山青

林亦曰青山在太進至丹陽公柘走死貞觀

二年柴紹討梁師都於朔方復平之于是天

下大定

結漢法周建都關內

都邑考高祖因隋之舊定都長安時謂長安

為京城太宗修洛陽宮時巡幸焉高宗嘗言

兩京朕東西二宅顯慶二年以武后都洛陽

光宅初魏曰神都中玄宗以長安為西京洛

宗神龍初復曰東都羊定制九年又改東京曰

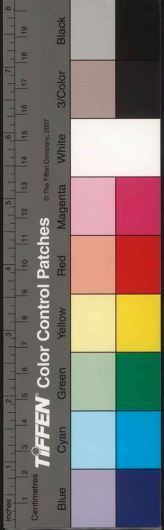
陽為東京開元天中初復故又開元九年以

蒲州為河中府建中都未幾復罷為州乾元

三年復曰河中府置中都元和三年罷中都

為府肅宗更以蜀郡為南京鳳翔為西京蜀

如故肅宗更以蜀郡為南京鳳翔為西京蜀



上都河南為東都鳳翔為西都江陵為南都
 太原為北都所謂五都也唐志云北都于天
 元年罷開元十二年復置江陵元年置而神龍
 上元二年與京兆北河南鳳翔江陵太原並罷京
 之罷也明年詔曰五都之號其來已久因以
 京北河南鳳翔江陵太原並建為都其後復
 罷之六典京兆河南太原時謂之三都又昭
 宗天祐元年朱全忠復劫遷車駕于洛陽而
 以唐祚
 文軌混同分天下為十道隋李群雄競起互相
 因而不改其地來歸者亦間皇大置州貞觀
 寵祿之由是州縣之數倍于開皇割置州貞觀
 併元年因山川形便分華其樊命大加

東距河西抵隴坂隴坂即隴坻見南據終南

山在西安府南五十里詳陝西名山終南

二貞觀今畧以六典為據而貞觀以後所增置之

損益今畧以六典為據而貞觀以後所增置之

州以次附焉又唐志武德初郡為州太守為

刺史而雍州置牧天寶初改州為郡郡太守為

守至德二載後故今舉郡名及隨時改

易諸郡邑俱見于此雍州唐因之開元三年

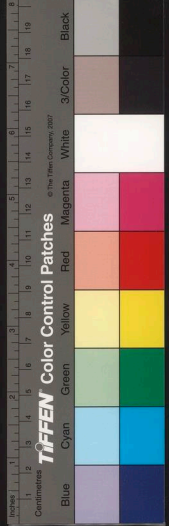
雍州曰京兆尹隋曰萬年唐因之開元三年

安府附郭咸亨縣又乾亨初置乾

州治奉天縣今乾州仍屬西唐府因之垂拱初

華州改秦州尋復故亦曰華陰郡領鄭縣等縣

此也而天祐三年復曰華州今仍曰華州屬西



同州 漢曰左馮翊 魏曰同州 隋因之 亦曰同州 今仍曰同州 屬

西安 漢曰右扶風 後魏曰岐州 隋因之 亦曰西州 今仍曰西州 屬

岐州 漢曰右扶風 後魏曰岐州 隋因之 亦曰岐州 今仍曰岐州 屬

鳳州 漢曰右扶風 後魏曰岐州 隋因之 亦曰岐州 今仍曰岐州 屬

隴州 漢曰右扶風 後魏曰岐州 隋因之 亦曰岐州 今仍曰岐州 屬

邠州 漢曰右扶風 後魏曰岐州 隋因之 亦曰岐州 今仍曰岐州 屬

邠州 漢曰右扶風 後魏曰岐州 隋因之 亦曰岐州 今仍曰岐州 屬

邠州 漢曰右扶風 後魏曰岐州 隋因之 亦曰岐州 今仍曰岐州 屬

邠州 漢曰右扶風 後魏曰岐州 隋因之 亦曰岐州 今仍曰岐州 屬

涇州 漢曰安定 郡後魏置涇州 隋因之 亦曰涇州 今仍曰涇州 屬

寧州 漢曰安定 郡後魏置涇州 隋因之 亦曰涇州 今仍曰涇州 屬

寧州 漢曰安定 郡後魏置涇州 隋因之 亦曰涇州 今仍曰涇州 屬

寧州 漢曰安定 郡後魏置涇州 隋因之 亦曰涇州 今仍曰涇州 屬

坊州 漢曰安定 郡後魏置涇州 隋因之 亦曰涇州 今仍曰涇州 屬

坊州 漢曰安定 郡後魏置涇州 隋因之 亦曰涇州 今仍曰涇州 屬

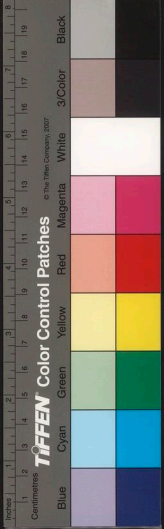
坊州 漢曰安定 郡後魏置涇州 隋因之 亦曰涇州 今仍曰涇州 屬

坊州 漢曰安定 郡後魏置涇州 隋因之 亦曰涇州 今仍曰涇州 屬

廊州 漢曰安定 郡後魏置涇州 隋因之 亦曰涇州 今仍曰涇州 屬

丹州 漢曰安定 郡後魏置涇州 隋因之 亦曰涇州 今仍曰涇州 屬

其治 漢曰安定 郡後魏置涇州 隋因之 亦曰涇州 今仍曰涇州 屬



方輿紀要 卷五 七 臨思堂

方輿紀要 卷五 職

延州 漢上郡地 後魏曰延州 唐因之 亦曰延安郡 領膚施等縣 九唐因之 亦曰延安府

慶州 漢曰北地 又改順化郡 領安化等縣 八會慶陽府

原州 漢安定郡地 後魏曰原州 唐因之 亦曰平涼郡 領高平 等縣 三今平涼府 鎮原縣是

其治 又大中五年 乃增置武四十里 蕭關城

是也 是也 是也 是也 是也 是也 是也 是也 是也 是也

鹽州 漢北地郡地 西魏曰鹽州 唐因之 亦曰靈州 漢武郡地 領回鹘等縣 五今寧夏府 靈州是

靈州 漢武郡地 領回鹘等縣 五今寧夏府 靈州是

是也 是也 是也 是也 是也 是也 是也 是也 是也 是也

今寧夏中衛東南五十里 鳴沙故城 是又景福

二年 增置警州 治定遠城

會州 漢金城郡地 西魏置會州 唐因之 亦曰漢州 領會寧等縣 二今靖虜衛是

夏州 漢朔方郡地 後魏曰夏州 唐因之 亦曰朔方郡 領朔方等縣 四今榆林鎮 西北曰廢

郡 至德二載 又曰懷德郡 領延恩等縣 三今榆林鎮 西廢

州 漢五原郡地 隋置豐州 唐因之 亦曰九原郡 領九原等縣 三今榆林鎮 之西北有廢

豐州 漢五原郡地 隋置豐州 唐因之 亦曰九原郡 領九原等縣 三今榆林鎮 之西北有廢

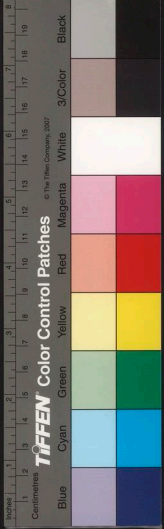
州 漢雲中郡地 隋置勝州 唐因之 亦曰百

勝州 漢雲中郡地 隋置勝州 唐因之 亦曰百

五十里 有

廢勝州

廢勝州



綏州 漢曰上郡 魏置綏州 隋唐因之 亦曰

銀州 漢西河郡 後周置銀州 隋唐因之 亦曰

分銀 德勝二州 地屬麟州 亦曰新秦郡 領新秦等

縣 二今延安府神木縣 北四十里有新秦故城

東盡海 西距函谷 見前 南濱淮 北薄于河 曰河

南道 統州二 十八

洛州 曰漢河南郡 北齊曰洛州 隋唐因之 開元初

也 南府 漢弘農郡 地後魏曰陝州 隋唐周之 天祐

陝州 初曰陝府 亦曰陝郡 領陝縣 陝州 隋唐周之 天祐

初遷洛 改為興唐府 哀帝

魏初 復故今屬河南府

魏州 漢魏六今陝州 靈寶縣 西南三十里 故

私農 魏是唐志云 開

元初 改隸河東道

汝州 漢河南等郡 地隋大業初 曰汝州 唐因之

開元 三年置仙州 領葉縣 等縣 二

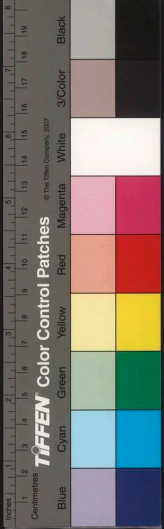
鄭州 漢河南郡 地後周曰鄭州 隋唐因之 亦

汴州 漢曰滎陽郡 領管城 等縣 八今屬開封府

豫州 漢曰陳留郡 領後周曰汴州 隋唐因之 亦

應初 復改蔡州 領汝

陽等縣 十今汝寧府

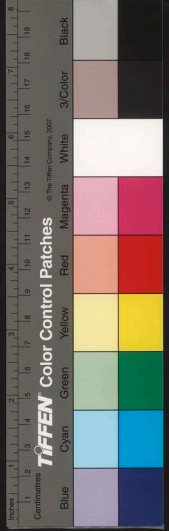


TAFEN Color Control Patches

© The Color Company, 2007

Blue Cyan Green Yellow Red Magenta White 3-Color Black

Inches 1 2 3 4 5 6 7 8 9 10 11 12 Centimeter 1 2 3 4 5 6 7 8 9 10 11 12 13 14 15 16 17 18 19



允與系要 卷五 七

許州 漢曰潁川郡後周曰許州隋唐因之亦曰潁川郡潁川郡長社等縣九今屬開封府又建

中二年置潁州治郟城今許州屬縣長

陳州 漢曰淮陽郡汝南郡地隋曰陳州唐因之亦曰淮陽郡汝南郡宛丘等縣四今屬開封府

潁州 漢曰汝陰郡地唐武德六年始曰潁州亦曰汝陰郡後周曰潁州唐因之亦曰汝陰郡

亳州 漢曰潁川郡地後周曰亳州唐因之亦曰潁川郡

宋州 漢曰宋城等縣七今歸德府又光啟中增置

單州 漢曰單父等縣以溫生化于碭山也後唐復曰單

州仍治單父今山東單州屬縣

曹州 漢曰濟陰郡後周曰曹州隋唐因之亦曰濟陰郡

北七十里發濟陰縣是其治

滑州 漢曰東郡隋曰滑州唐因之亦曰滑州

濮州 漢曰濮陽郡濟陰等郡地隋曰濮州唐因之亦曰濮陽郡

鄆州 漢曰東平國隋曰鄆州唐因之亦曰東平國

齊州 漢曰齊郡北平郡地隋曰齊州唐因之亦曰齊郡

齊州 漢曰齊郡北平郡地隋曰齊州唐因之亦曰齊郡

齊州 漢曰齊郡北平郡地隋曰齊州唐因之亦曰齊郡

齊州 漢曰齊郡北平郡地隋曰齊州唐因之亦曰齊郡

淄州 漢曰齊郡北平郡地隋曰齊州唐因之亦曰齊郡

淄州 漢曰齊郡北平郡地隋曰齊州唐因之亦曰齊郡

其治

徐州漢楚國沛郡地晉為徐州治後魏及隋唐

徐州因之亦曰彭城郡領彭城等縣六今仍曰

徐州又元和四年增置宿州領

符離等縣四今屬鳳陽府也

兗州漢曰魯郡劉宋時兗州治此隋曰兗州唐

因之亦曰魯郡領瑕丘等縣八今乃為兗

州

泗州漢臨淮等郡地後周曰泗州而隋唐因之

亦曰臨淮郡也乃領臨淮等縣五今屬鳳

沂州漢琅邪等郡地後周曰沂州隋唐因之而

亦曰琅邪郡也領臨沂等縣五今屬兗

州

青州漢曰北海郡東晉為青州治劉宋因之隋

仍曰青州唐因之亦曰北海郡領益都等

縣七即今

青州府

萊州漢曰東萊郡隋曰萊州唐因之亦曰東萊

郡領掖縣等縣六今萊州府又如意初置

登州亦曰東牟郡初治文登縣神龍

三年移治蓬萊領縣四今為登州府

定州

棣州漢平原郡領縣四今為棣州府

亦曰樂安郡領厭次等縣五今濟南府武

定州

密州漢高密郡也領諸城等縣四諸城縣今屬青

州

海州漢曰東海郡領朐山等縣四今屬安府

州

海州

漢曰東海郡領朐山等縣四今屬安府

州

漢曰東海郡領朐山等縣四今屬安府

州

漢曰東海郡領朐山等縣四今屬安府

州

漢曰東海郡領朐山等縣四今屬安府

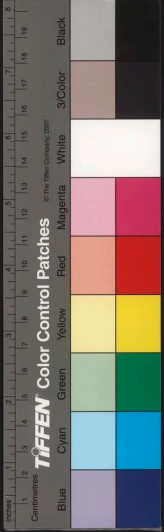
州

漢曰東海郡領朐山等縣四今屬安府

州

漢曰東海郡領朐山等縣四今屬安府

州



東距常山常山即恒山見前西據河南抵首陽太行山在今山西蒲州東南十五北邊匈奴曰河東里太行在今懷慶府北見前

道十領八州

并州亦曰并州又為太原府領太原等縣十四

今太原府太原縣是其治又龍紀初置憲州領樓煩等縣

故樓煩城李唐用西秦置

潞州漢上黨郡後周曰潞州唐因之亦曰潞州

漢上黨郡領上黨等郡地隋曰澤州唐因之亦曰澤州

晉州漢河東之地後魏曰晉州後周及隋唐因之亦曰平陽郡也領臨汾等縣七今平陽府

絳州漢河東郡地後周曰絳州隋唐因之亦曰絳州

漢河東郡領正平等縣五今屬平陽府

蒲州漢河東郡後周曰蒲州隋唐因之亦曰蒲州

漢河東郡領蒲州等縣五今屬平陽府

汾州漢西河太原二郡地後魏置汾州唐因之亦曰汾州

漢河東郡地隋曰絳州亦曰文成郡領吉昌等

縣五今平陽府吉州也





隰州

漢河東郡隰州地隋曰隰州唐因之亦曰

石州

漢西河郡之離石等縣五今汾州府之永

寧州

漢上黨郡沁地隋置沁州唐因之亦曰

箕州

漢上黨郡地唐武德三年置遼州八白三

年復曰

遼州遼州也

嵐州

漢太原郡地後魏曰嵐州隋唐因之亦曰

嵐州

漢太原郡地後魏曰嵐州隋唐因之亦曰

忻州

漢太原郡地隋曰忻州唐因之亦曰

代州

漢雁門太原二郡之地隋曰代州唐因

朔州

漢定襄郡雁門二郡地後魏置朔州北齊及

屬大

同府

蔚州

漢代郡之地後周置蔚州隋唐因之亦曰

靈丘

漢代郡領靈丘等縣三靈丘即今之蔚州

雲州

漢雲中雁門等郡之地唐武德六年置北

也唐

雲中郡又置應州而領金城等縣二今屬大

同府

也唐

也唐

雲中郡又置應州而領金城等縣二今屬大

也唐

雲中郡又置應州而領金城等縣二今屬大

也唐

雲中郡又置應州而領金城等縣二今屬大

也唐

雲中郡又置應州而領金城等縣二今屬大

東竝海南迫于河西距太行常山北通渝關薊

門渝門即今山海關俱見前曰河北道統州二十三

懷州漢河內郡後魏置懷州隋唐因之亦曰河

三年置孟州領河陽等縣九今為懷慶府又會昌

五河陽今懷慶府之孟縣

衛州漢河內及魏郡之地後周曰衛州隋唐亦

相州漢曰魏郡後魏曰相州後周及隋唐因之

武德初置磁州貞觀初廢永泰初復

洛州漢曰廣平郡後周曰洛州隋唐因之亦

邢州漢鉅鹿常山等郡國之地隋曰邢州唐

趙州漢鉅鹿常山等郡國地也而北齊曰趙州

屬真定府

冀州漢曰信都國晉嘗為冀州治後魏以後因

亦曰信都郡領信都冀州龍翔二年改魏州尋復故

等縣六今屬真定府

恒州漢常山郡後周置恒州隋唐因之亦曰常

六即今山郡元和十五年改曰鎮州領真定等縣

真定府



方輿已覽 卷五

真定府又景福二年置祁州領無

極等縣二魚極今真定府屬縣

易州漢涿郡地隋曰易州唐因之亦曰上

幽州漢曰燕國後漢為幽州治晉以後因之唐

順天府又開元十八年析置薊州亦曰漁陽郡

領漁陽等縣三今屬順天府又天寶初置順義

郡亦曰順州領賓義縣一寄治范陽郡城內又

大曆四年置儒州領

山縣一今延慶州領

深州漢涿郡地隋曰深州唐因之貞觀十七年

等縣四饒陽今真

定府晉州屬縣

瀛州漢涿郡地後魏曰瀛州隋唐因之亦曰河

領鄭縣等縣六今閻河府任丘縣北三十里有

秦鄭州城

貝州漢曰清河郡領清河等縣九今廣平府清河縣

是

魏州漢魏郡及東郡地後周置魏州隋唐因之

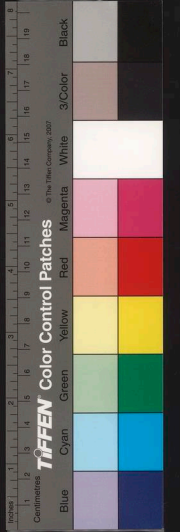
貴鄉等縣十貴鄉今大名府大名縣是又武德

四年置澧州貞觀初廢大曆七年復置領頓丘

等縣四頓丘今大名府清豐

博州漢東郡平原等郡之地隋曰博州唐因之

也府亦曰博平郡也領聊城等縣六今為東昌



景福二年置祁州領無

大輿經要 卷之...

德州 漢曰平原郡 隋置德州 唐因之 亦曰平原郡 領安德等縣 八今濟南陵縣 故安德府

也 縣 滄州 漢曰勃海郡 後魏置滄州 隋唐因之 亦曰

德州 景城郡 領清池等縣 十今屬河間府 又武

德四年 置觀州 貞觀十七年 廣貞元五年 改置

景州 領弓高 等縣 四今景州 東北四十里有故

城 弓高 媯州 漢上谷郡 地唐武德七年 置北燕州 貞觀

八年 改媯州 亦曰媯川 郡 領懷戎 等縣 二

懷戎 今宣府 鎮懷來 衛是 又唐末 幽州 鎮增置

武州 領文德 縣 四永具 今保安 州 治是 或曰 皆光

頭 永具 等縣 四永具 今保安 州 治是 或曰 皆光

檀州 漢漁陽郡 之地 隋曰檀州 唐因之 亦曰密

州 之屬 縣也 又天宝 初置 歸化 郡 亦曰 歸順 州

也 領 懷柔 縣 一後 亦謂 之順 州 懷柔 今昌 平 州

之屬 縣也 營州 柳城 郡 領 柳城 縣 一今 大寧 廢 衛 東 故 營

州 柳城 郡 領 柳城 縣 一今 大寧 廢 衛 東 故 營

是也 平州 漢 右北平 及 遼 西 等 郡 之地 隋 曰 平 州 唐

因之 亦曰 北平 郡 領 盧龍 等 縣 三 即 今 之

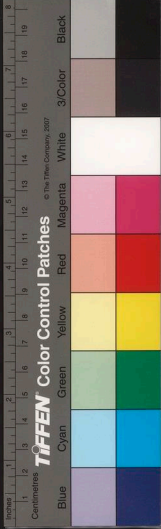
永平 府也 燕州 漢 燕 國 地 隋 曰 順 州 唐 曰 燕 州 亦 曰 歸 德

也 是 郡 領 遼 西 縣 一 今 順 天 府 昌 平 州 順 義 縣

東 接 荆 楚 西 抵 隴 蜀 南 控 大 江 北 距 高 華 之 山

也 是 郡 領 遼 西 縣 一 今 順 天 府 昌 平 州 順 義 縣

東 接 荆 楚 西 抵 隴 蜀 南 控 大 江 北 距 高 華 之 山



其高山見七國韓曰山南道統州三

商阪華山見前郡晉為荆州治後因之唐仍曰荆

州漢曰南郡上元初曰江陵府領江陵

等縣八即漢郡及南陽郡之地西魏曰棗州隋唐

襄州因之亦曰棗陽郡領襄陽等縣七今棗

陽府

鄧州漢曰南陽郡領穰縣等縣六年屬南陽府

唐州安南陽郡地唐武德四年置唐州亦曰淮

後曰本屬河南道至德

隨州漢南陽郡地西魏曰隨州隋唐因之亦

曰富水郡領長壽等縣三今為承天府

復州漢江夏郡領沔陽等縣三今承天府

州亦曰武當郡領武當等縣三今屬棗陽

均州漢南陽郡領武當等縣三今屬棗陽

也

房州漢中郡領房陵等縣四今房州亦

縣也

峽州漢南郡之地後周曰峽州隋唐因之亦曰

也州是

也



卷五

歸州 漢南郡地 唐武德二年曰巴州 亦曰

夔州 漢巴郡地 唐武德三年曰夔州 亦曰

萬州 漢巴郡地 唐武德二年置南浦州 八年曰

忠州 漢巴郡地 後周曰臨江 唐貞觀八年曰忠

夔州 漢巴郡地 後周曰臨江 唐貞觀八年曰忠

梁州 漢中郡地 梁州開元十三年曰梁州 尋復

元故亦領南鄭等縣 五今漢中府

洋州 漢中郡地 西魏曰洋州 隋唐因之 亦曰洋

屬縣

金州 漢中郡地 西魏曰金州 隋唐因之 亦曰

六今屬

商州 漢弘農郡地 後周曰商州 隋唐因之 亦

鳳州 漢武都郡地 後周曰鳳州 隋唐因之 亦

也縣

興州 漢武都郡地 西魏曰興州 隋唐因之 亦

陽州 漢武都郡地 西魏曰興州 隋唐因之 亦

也縣

興州 漢武都郡地 西魏曰興州 隋唐因之 亦

陽州 漢武都郡地 西魏曰興州 隋唐因之 亦

也縣

興州 漢武都郡地 西魏曰興州 隋唐因之 亦

陽州 漢武都郡地 西魏曰興州 隋唐因之 亦

也縣

陽州 漢武都郡地 西魏曰興州 隋唐因之 亦



國家圖書館 國家圖書館 國家圖書館

利州漢廣漢郡之地西魏乃曰利州唐因之

元縣亦曰益昌郡領綿谷等縣六今保寧府廣

閬州漢巴郡中唐初置隆州先天中曰閬州

開州漢巴郡唐武德初置開州亦曰盛

果州漢交郡唐武德四年置果州亦曰

合州漢巴郡右魏等縣六今屬重慶府

渝州漢平郡隋曰渝州唐因之亦曰

渠州漢巴郡江等縣四今順慶府廣安州之渠

涪州漢巴郡唐武德初置涪州亦曰涪

蓬州漢巴郡後周置蓬州隋唐因之亦曰咸

儀隴縣南領大寅等縣六寅今順慶府蓬州

壁州漢巴郡之地唐武德八年置壁州亦曰始

江縣

巴州漢巴郡地梁曰巴州隋唐因之亦曰

通州漢巴郡地西魏曰通州隋唐因之亦曰通

集州漢廣漢巴郡二郡地梁曰集州隋唐因之

也州

集州亦曰廣漢巴郡二郡地梁曰集州隋唐因之

漢廣漢巴郡二郡地梁曰集州隋唐因之

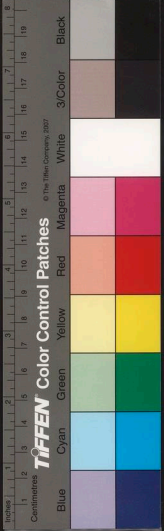
漢廣漢巴郡二郡地梁曰集州隋唐因之

漢廣漢巴郡二郡地梁曰集州隋唐因之

漢廣漢巴郡二郡地梁曰集州隋唐因之

漢廣漢巴郡二郡地梁曰集州隋唐因之

漢廣漢巴郡二郡地梁曰集州隋唐因之



東亞書院, NATIONAL

南府巴州之

東接秦州西踰沱沙見前沙南連蜀及吐蕃

地北界沙漢曰隴右道

秦州漢曰天水郡晉置秦州唐因之亦曰

渭州漢曰隴西郡秦州唐因之亦曰隴

西郡秦州唐因之亦曰隴西郡秦州唐因之亦曰隴

復蕃之陷中城等縣四今肇昌府上元曰隴

平京復蕃之陷中城等縣四今肇昌府上元曰隴

成州漢武郡地西魏曰成州唐因之亦曰

武州漢曰武都郡景福初改曰階州唐因之亦曰

武州漢曰武都郡景福初改曰階州唐因之亦曰

武州漢曰武都郡景福初改曰階州唐因之亦曰

武州漢曰武都郡景福初改曰階州唐因之亦曰

武州漢曰武都郡景福初改曰階州唐因之亦曰

武州漢曰武都郡景福初改曰階州唐因之亦曰

武州漢曰武都郡景福初改曰階州唐因之亦曰

武州漢曰武都郡景福初改曰階州唐因之亦曰

武州漢曰武都郡景福初改曰階州唐因之亦曰

武州漢曰武都郡景福初改曰階州唐因之亦曰

武州漢曰武都郡景福初改曰階州唐因之亦曰

武州漢曰武都郡景福初改曰階州唐因之亦曰



東亞圖書館藏

疊州本羌戎地後周置疊州隋唐因之亦曰合

里故城

宕州本羌戎地後周置宕州隋唐因之亦曰懷

故城

鄯州漢金城郡地後魏置鄯州隋唐因之亦

廓州塞郡領廣威等縣三今西寧衛西二百里

涼州漢曰武威郡曹魏為涼州治晉以後因之

唐仍為涼州亦曰武威郡領姑臧等縣五

州今為涼

甘州漢曰張掖郡領張掖等縣二今甘州衛

肅州漢曰酒泉郡領酒泉等縣三今肅州衛

瓜州漢曰敦煌郡地唐武德五年置瓜州亦曰

州故

沙州漢曰敦煌郡唐武德五年曰敦煌郡領敦

州今廢

伊州漢西域伊吾廬地唐貞觀四年內屬置西

域二伊州六年曰伊州亦曰伊吾郡領伊吾等

州今廢

域密衛今西

西州漢西域車師前王庭也唐貞觀十四年平

高昌始置西州亦曰交河郡又為金山都



NATIONAL LIBRARY OF CHINA

督府領高昌等縣

五府今西域火州

唐貞觀十四年平高昌

都護府天寶初曰北庭節度使領金蒲等縣三

今火州北有廣庭曰北庭元以後河西軍鎮多為

東臨于海西抵其漢南據大江北距淮泗曰淮

南道統州十四

揚州漢曰廣陵國隋曰揚州唐因之亦曰廣陵

和州漢曰歷陽郡領清流等縣二今仍曰濠州

楚州漢曰淮陰郡領山陽等縣四今淮安府之亦曰

滁洲漢曰永陽郡領清流等縣二今仍曰濠州

濠州漢曰鍾離郡領鍾離等縣三今鳳陽府之亦曰

壽州漢曰壽春郡領壽春等縣四今屬鳳陽府

廬州漢曰廬江郡領廬江合肥等縣四今之廬州

也府

舒州漢曰廬江郡領舒城等縣二今舒州府之亦曰

安慶府

黃州漢曰齊安郡領黃岡等縣三今黃州府

黃州漢曰齊安郡領黃岡等縣三今黃州府

黃州漢曰齊安郡領黃岡等縣三今黃州府

黃州漢曰齊安郡領黃岡等縣三今黃州府

黃州漢曰齊安郡領黃岡等縣三今黃州府

黃州漢曰齊安郡領黃岡等縣三今黃州府

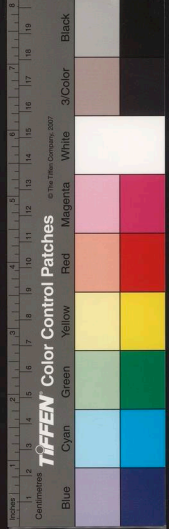
黃州漢曰齊安郡領黃岡等縣三今黃州府

黃州漢曰齊安郡領黃岡等縣三今黃州府

黃州漢曰齊安郡領黃岡等縣三今黃州府

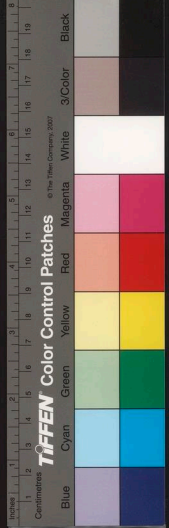
黃州漢曰齊安郡領黃岡等縣三今黃州府

黃州漢曰齊安郡領黃岡等縣三今黃州府



泗州漢江夏郡地隋曰泗州唐因之亦曰
 安州漢江夏郡地隋曰安州唐因之亦曰
 申州漢南陽郡地隋曰義陽郡唐因之亦曰
 陽州漢汝南郡地隋曰義陽郡唐因之亦曰
 光州漢汝南郡地隋曰義陽郡唐因之亦曰
 東臨海西抵蜀南極嶺北帶江曰江南道
 十統州四
 潤州漢丹陽郡地隋曰潤州唐因之亦曰丹
 二戴順初復置領上元等縣四今應天府
 蘇州漢吳郡地隋曰蘇州唐因之亦曰
 湖州漢吳郡地隋曰湖州唐因之亦曰
 杭州漢會稽郡地隋曰杭州唐因之亦曰
 睦州漢新安郡地隋曰睦州唐因之亦曰
 歙州漢新安郡地隋曰歙州唐因之亦曰
 婺州漢金華郡地隋曰婺州唐因之亦曰
 衢州漢信安郡地隋曰衢州唐因之亦曰
 越州漢會稽郡地隋曰越州唐因之亦曰

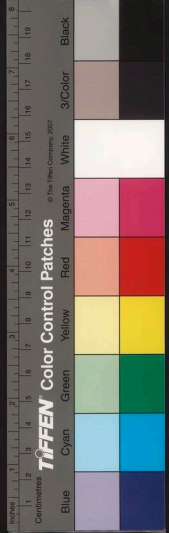
常州漢晉陵郡地隋曰常州唐因之亦曰
 蘇州漢吳郡地隋曰蘇州唐因之亦曰
 湖州漢吳郡地隋曰湖州唐因之亦曰
 杭州漢會稽郡地隋曰杭州唐因之亦曰
 睦州漢新安郡地隋曰睦州唐因之亦曰
 歙州漢新安郡地隋曰歙州唐因之亦曰
 婺州漢金華郡地隋曰婺州唐因之亦曰
 衢州漢信安郡地隋曰衢州唐因之亦曰
 越州漢會稽郡地隋曰越州唐因之亦曰



復置景雲二年又改為泉州亦曰清流郡也領	潭浦郡也領漳浦等縣汀郡領長汀等縣三今	州之府	宣州漢曰丹陽郡置宣州唐因之亦曰宣城	置池州貞觀初廢永泰初復置州府	秋浦郡領秋浦等縣四今池州府	鏡州漢領鄱陽等縣四今鏡州府又乾元初置	信州今領上饒等	撫州漢豫章郡領臨川等縣三今撫州府	虔州漢豫章郡領贛地置虔州唐因之亦曰
--------------------	--------------------	-----	-------------------	----------------	---------------	--------------------	---------	------------------	-------------------

福州又聖曆二年而分置武榮州三年廢久視初	福州漢曰建安郡領建安等縣六年置建州亦	建州	溫州唐置溫州亦嘉白永嘉郡領永嘉等縣四今	唐因之領括蒼等縣五今處州府又上元二年	括州漢曰括州郡地隋曰處州尋改括州唐因之	台州漢曰臨海郡領臨海等縣二今台	六寧縣明州亦曰寧波府	鄞縣	六寧縣
---------------------	--------------------	----	---------------------	--------------------	---------------------	-----------------	------------	----	-----

六寧縣明州亦曰寧波府

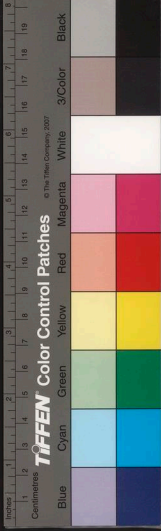


方輿紀要 卷之五

辰州	澧州	朗州	邵州	營道	道州	永州	衡州
漢曰盧溪郡	漢武陽郡	漢曰武陵郡	漢曰邵陽郡	漢曰長沙郡	漢曰南營州	漢曰零陵郡	漢曰長沙郡
長沙郡	長沙郡	長沙郡	長沙郡	長沙郡	長沙郡	長沙郡	長沙郡
領沅陵等縣	領沅陵等縣	領沅陵等縣	領沅陵等縣	領沅陵等縣	領沅陵等縣	領沅陵等縣	領沅陵等縣
今屬辰州府	今屬辰州府	今屬辰州府	今屬辰州府	今屬辰州府	今屬辰州府	今屬辰州府	今屬辰州府

潭州	岳州	鄂州	江州	江州	郴州	袁州	吉州	洪州
漢曰長沙郡	漢曰長沙郡	漢曰江夏郡	漢曰豫章郡	漢曰豫章郡	漢曰桂陽郡	漢曰宜春郡	漢曰廬陵郡	漢曰豫章郡
長沙郡	長沙郡	長沙郡	長沙郡	長沙郡	長沙郡	長沙郡	長沙郡	長沙郡
領長沙等縣	領長沙等縣	領長沙等縣	領長沙等縣	領長沙等縣	領長沙等縣	領長沙等縣	領長沙等縣	領長沙等縣
今屬長沙府	今屬長沙府	今屬長沙府	今屬長沙府	今屬長沙府	今屬長沙府	今屬長沙府	今屬長沙府	今屬長沙府





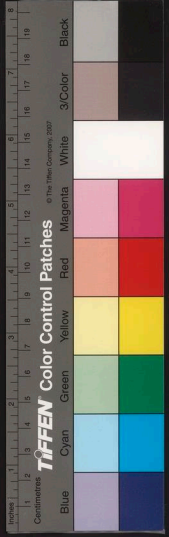
巫州漢武陵長沙郡地唐貞觀八年置巫州亦
 曰潭陽郡大曆五年又改曰淑州領龍標等縣
 三今辰州府沅州西南五十里廢龍標城是又
 今拱二州置錦州亦曰盧陽郡領盧陽等縣二
 四年置麻陽縣西三十里有廢陽縣又長安
 州亦曰龍標郡開元五年改曰夔州二十山業
 縣三今沅州西
 界有廢峩山縣
 施州漢南郡地隋義寧二年曰施州唐因之亦
 天授二年分置溪州亦曰靈溪郡
 領大鄉等縣二今為永順宣慰司
 思州漢武陵郡地唐武德初置務州貞觀四年
 今貴州思州亦曰夷郡領務川等縣四務川
 南府屬縣

南州漢武陵郡地唐武德二年置南州三年曰
 夔州明年復故亦曰南川郡領南州等縣
 二今重慶
 府南川縣
 黔州漢武陵郡領彭水等縣五今重慶府倍州彭
 水縣

貴州漢牂牁郡地後周置貴州唐因之亦曰倍
 州領倍州等縣四今思南府東北百里有
 廢州城

夷州漢牂牁郡地武德四年置夷州貞觀初廢
 屬縣也
 今遵義府
 屬縣也
 今遵義府

漆州古南蠻地貞觀十六年置漆州亦曰漆溪郡領營
 屬縣也
 今遵義府東南有廢懿管縣



不與系豆

卷五

七

耶思堂

播州漢牂柯郡地貞觀十年置即州十一年改置播

珍州漢牂柯郡地貞觀十六年置珍州亦改置府

牂縣

東連洋河三牂柯見漢十西界吐蕃南接群蠻北

通劍閣曰劍南道統十有六二

益州漢曰蜀郡晉以後皆為益州治唐仍曰益

州亦曰唐安郡仍曰成都府又垂拱二年分置蜀

州也又置彭州亦曰彭陽郡領九隴等縣四維

成都府彭縣也又置漢州亦置曰德陽郡領維

州等縣五今成

綿州漢廣漢郡地隋曰綿州唐因之亦曰

始州漢廣漢郡地西魏曰始州唐初因之先天

七年保寧

梓州漢廣漢郡領西二郡地隋曰梓州唐因之亦

是

遂州漢廣漢郡領方義等縣五今潼川州遂寧縣

治即州也

普州漢犍為郡及巴郡地後周置普州隋唐因

安岳治縣

即州治縣

方輿記要 卷五 七 耶思堂

資州漢犍為郡地西魏曰資州隋唐因之亦曰
 又乾元初置昌州治昌元縣光啓中成都府資縣
 大足縣昌元今為榮昌縣與大足縣俱屬重慶
 時屬資府

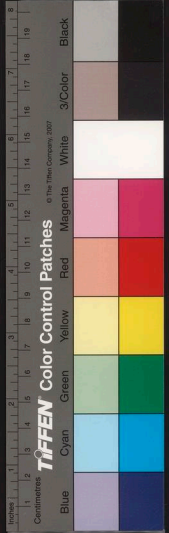
簡州漢犍為郡地隋曰簡州唐因之亦曰
 陵州漢犍為郡地隋曰陵州唐因之亦曰
 仁壽縣

印州漢蜀郡地西魏置印州唐因之亦曰
 雅州漢蜀郡地隋曰雅州唐因之亦曰
 黎州亦曰洪源郡領漢原

眉州漢犍為郡地西魏曰眉州隋唐因之亦曰
 嘉州漢曰犍為郡領通義等縣五今仍曰眉州
 榮州漢犍為郡領旭川等縣六今嘉定州榮縣是

瀘州漢犍為郡地梁置瀘州隋唐因之亦曰
 戎州漢屬犍為郡領南溪等縣五今仍曰瀘州
 茂州漢汶山郡隋曰茂州唐武德初曰會州化

都領文山等縣
 四今屬成都府



今松藩衛西南廢拓州是又開元二十八年置
 奉州亦曰雲山郡天寶八載又曰天保郡亦曰
 保州領定蕪等縣二定蕪今咸州西北郡三十
 里有廢縣天寶初又置靜戎郡亦曰霸州領信
 安縣一今松藩衛西南二百里廢霸州是
 劉胸曰自龍州以貞觀初廢石道永徽以
 後割屬梁州之
 東南際海西極群蠻北據五嶺見前曰嶺南道
 十州六

廣州漢南漢郡三國吳為廣州治後因之隋曰
 南海等縣十之廣州府也劉昫曰廣管徑畧
 治此管廣韶循潮岡恩春賀瑞廉藤封龍高義
 新勤寶等州

韶州漢桂陽郡曰始興郡四年置番州貞觀初乃
 韶州

循州漢南海郡地隋曰循州唐因之亦曰
 循州

潮州漢南海郡地隋曰潮州唐因之亦曰
 潮州

連州漢桂陽郡地隋曰連州唐因之亦曰
 連州

端州漢高要郡地隋曰端州唐因之亦曰
 端州

康州漢蒼梧郡地隋曰康州唐因之亦曰
 康州

岡州漢南海郡之地隋曰岡州唐因之亦曰義
 岡州

漢南海郡之地隋曰岡州唐因之亦曰義
 岡州



不真糸豆

卷五

三

取思堂

屬縣

恩州曰漢合浦郡地唐貞觀二十三年置恩州府

屬縣

春州漢合浦郡也領陽春等縣二陽春今屬于肇慶府

慶府

勤州漢合浦郡地唐武德四年置勤州亦曰銅

百之北

新州曰漢合浦郡領新州新州今肇慶府

屬縣

封州漢蒼梧郡之地隋曰封州唐因之亦曰臨

屬縣

潘州曰潘州亦曰南潘郡領茂名等縣三茂名

即今高

高州漢蒼梧郡地梁置高州隋唐因之亦曰高

北有七

辨州漢合浦郡地唐武德四年置南石州貞觀

四龍化等縣四今廣西陸川縣東南五十里有

廢縣



國家圖書館, NATIONAL LIBRARY OF TAIWAN

方輿記要

卷五

三

取思堂

羅州 漢合浦郡地梁置羅州陳及隋唐俱因之亦曰招義郡領石城等縣五石城今化州縣之屬

賓州 漢蒼梧郡地唐武德五年置南扶州貞觀八年曰賓州亦曰懷德郡領信義等縣四州府信宜縣

瀧州 漢蒼梧郡地梁置瀧州隋唐因之亦曰開陽郡領泧水等縣五今為羅定州

雷州 漢合浦郡地梁曰合州隋因之唐初曰南海郡又合雷州府

廉州 漢合浦郡地隋曰東合州八年改為雷州亦曰合浦郡又合廉州府

欽州 漢合浦郡地隋曰欽州唐因之亦曰寧越里百縣是十

陸州 漢交趾郡地梁曰黃州隋曰玉州唐初因之貞觀二年察上元二年復置改曰陸州

瓊州 漢珠崖郡地貞觀五年乃置瓊州亦曰瓊州西南百七十里察縣是

改開元萬全郡而領萬安等縣四今瓊州府之萬

振州 漢珠崖郡之地唐武德五年乃置振州亦曰延德郡領寧遠等縣五寧遠今崖州治也



崖州漢曰珠崖郡梁置崖州唐因之亦曰珠崖郡領舍城等縣四舍城今瓊州府東北

儋州漢曰儋耳郡唐武德五年置儋州亦曰昌化郡領蒼格二郡之地梁乃置桂州唐

桂州漢零陵郡唐武德五年置桂州唐初而領臨桂等縣十郡之桂林府也又乾封

初而置嚴州亦曰修德郡也乃領來賓等縣三

永定郡永貞縣是也又開元中置淳州亦曰

南寧府永淳縣是其治劉胸曰桂管經畧治桂

州管桂昭蒙富梧潯鬱林平琴賓澄浦象柳

昭州漢蒼梧郡地唐武德四年置樂州貞觀八

樂府今平漢蒼梧郡地陳置靜州唐因之貞觀八年

富州曰富州亦曰富江郡領龍平等縣三龍平

平縣是也梧郡之地隋曰賀州唐因之亦曰臨

賀州漢蒼梧郡也領臨賀等縣五臨賀即今平樂府

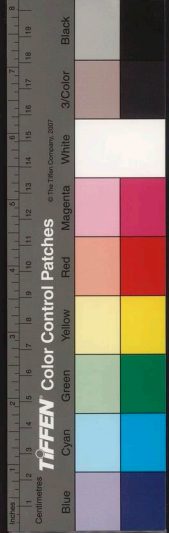
蒙州漢蒼梧郡地唐武德四年置南蒙州貞觀

今為平樂八年曰蒙州亦曰蒙山郡領立山等縣三

梧州漢曰梧州亦曰蒼梧郡領蒼梧等縣三今梧

府州

府州



其治
藤州 義郡 領 錫 津 等 縣 三 今 梧 州 府 之 藤 縣 是 也

義州 初 廢 尋 復 置 亦 曰 義 州 亦 曰 連 城 郡 領 岑

漢 等 縣 三 今 梧 州 府 之 藤 縣 是 也

藤州 漢 曰 鬱 林 郡 領 石 南 等 縣 五 石 南 今 梧 州 府

北 五 十 里 廣 縣 是 也

平琴州 漢 領 容 山 等 縣 四 今 鬱 林 州 亦 曰 平 琴 郡

容山 縣 也

容州 漢 合 浦 郡 地 唐 武 德 置 銅 州 貞 觀 八 年 中

從 治 普 寧 縣 北 流 今 鬱 林 州 屬 縣 普 寧 即 今 容

湯 寒 古 等 州 咸 通 初 畧 治 此 管 容 辨 白 宰 欽 巖 高

并 入 邕 管 五 年 復 舊

白州 漢 合 浦 郡 地 唐 武 德 四 年 置 南 州 六 年 改

今 鬱 林 州 屬 縣

山州 漢 合 浦 郡 之 地 唐 貞 觀 中 置 山 州 亦 曰 龍

有 廢 縣 龍 池 等 縣 二 龍 池 今 博 白 縣 之 南

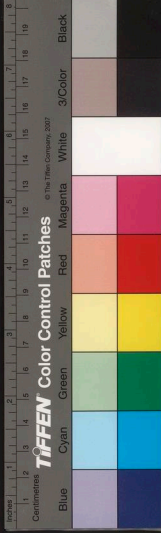
牢州 漢 曰 智 州 貞 觀 十 二 年 曰 牢 州 亦 曰 定 州 郡

領 南 流 等 縣 三 今 鬱 林 州 亦 曰 寧 仁 郡 領 善

林 州 治 即 故 南 流 縣

黨州 漢 鬱 林 郡 地 唐 曰 黨 州 亦 曰 寧 仁 郡 領 善

漢 鬱 林 郡 地 唐 曰 黨 州 亦 曰 寧 仁 郡 領 善



察縣

吳也
禹州 漢合浦郡地 唐武德四年置 宥州 德章初

石等縣 四我石今廣西
北流 漢南百里 蔡縣 是

冀州 漢蒼梧 冀林二郡地 唐貞觀三年置 蕩州 亦

八平南今潯
州府屬縣

潯州 漢潯林郡地 唐貞觀七年置 潯州 亦

貴州 漢潯林郡地 武德四年置 貴州 貞觀八年

州府貴縣
即其治
緜州 漢潯林郡地 唐武德四年置 林州 六年曰

南百里 廢縣 是

橫州 漢潯林合浦二郡地 隋置 簡州 亦曰 緣州

等縣 三今屬南寧府

邕州 漢潯林郡地 唐武德四年置 南晉州 貞觀

即今南寧府 又開元初置 田州 亦曰 橫山 郡領

都故等縣 五今仍曰 田州 亦曰 邕州 管經 畧治

元和 管邕桂黨 橫田嚴長慶二年復 倉

賓州 漢潯林郡地 唐貞觀五年置 賓州 亦曰 安

三今仍曰 賓

澄州 漢潯林郡地 唐武德四年置 方州 貞觀八

方輿已要 卷五 職思堂



林屬今賓

五

三

耳

象州

漢鬱林郡地唐亦因之亦曰象郡而領武化等縣六武化今柳州府東賓縣東南廢

是縣

柳州漢鬱林郡地唐武德四年置昆州亦曰龍城郡領馬平

即今

融州漢鬱林郡地唐武德四年置融州亦曰融水郡領水等縣三今柳州府融縣即其

也治

粵州漢鬱林郡地唐曰粵州乾封初曰宜州亦曰龍水郡領龍水等縣四今廣州府

芝州漢鬱林郡地唐曰芝州亦曰忻城郡領忻城縣是

籠州古蠻夷地貞觀十二年置籠州亦曰扶南郡而領武勒等縣七今為之南寧府新寧

也州

環州本南蠻地唐貞觀八十二年置環州亦曰恩平郡領正平等縣八今慶遠府河池州恩

有廢縣

深州本南蠻之地貞觀十二年置亦曰臨潭郡領臨江等縣四今南寧府之南二百里有

廢深

巖州漢合浦郡之地唐曰巖州亦曰安樂郡至德二載又曰常樂郡領常樂等縣四新

因巖岡之北而名也杜佑曰其地與合浦郡同

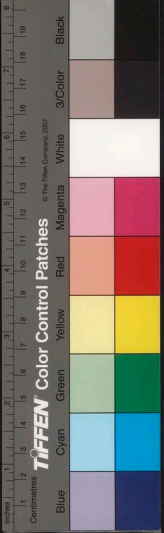
似

步與已要

卷五

志

職



不與系要

卷五

三

耳

古州	今南蠻地	貞觀十二年置	州府懷遠縣西北有
古蠻州	及其地与臨江州	當置於此	
杜佑曰	其地与臨江州	同似	
交州	漢交趾	唐曰南二郡	地後漢為交州治
平至德	二載	曰鎮南都護府	亦曰安南府
統已下	諸州	今俱沒	安南境內
武峩州	漢交趾郡	唐曰武峩州	亦
愛州	漢真郡	真等縣七	又德章二年置
為州	亦曰福祿	至德二載	改
長州	漢文陽郡	唐曰長州	亦

驪州	漢九真郡	隋曰驪州	唐武德五年曰南
南郡	貞觀九年	改曰演州	十一年省入驪州
懷驪	縣	即故城	置驪州
峯州	漢交趾郡	唐曰承化郡	貞觀三年
湯州	漢交趾郡	唐曰湯州	亦曰
共有	州二百九十	有三	唐文貞觀十三年
年平	高昌又增	州二會要	亦云凡三百三十一
十州	自後併省	迄于天宝	初凡三百三十一
存焉	今考六典	所載比三百	十有六州
州皆	貞觀已後	所置王氏	曰諸州
不同	而在	所畧也	是時既北
州	又在	所畧也	是時既北

方輿已要

卷五

策

職思堂



破之斥地自陰山北西平吐谷渾高昌貞觀九年李靖
 至大漠陰山見前其地改立君長而還又兼得
 年侯君集平高昌下二城置西州又兼得
 西突厥車師後王庭之地置庭州以統之
 吐谷渾見前隋後王庭之地置庭州以統之
 東伐高麗貞觀十一年親征高麗拔遼東城而
 還後十一年親征高麗拔遼東城而
 津五都督府及帶方州以統其地德章初李勣
 等伐高麗平之置都督府以統其地德章初李勣
 而高麗餘衆復叛其舊城多為新羅所竊據遠
 東城即隋煬帝所改襄平城也為新羅所竊據遠
 南境全羅道是其地有熊津江口為險要處唐
 因置府于此新羅今朝鮮東南境慶尚道是其
 鮮地平壤今朝北滅薛延陀貞觀二十年李世勣

乃盡降其部衆薛延陀本鐵勒諸部附屬突厥
 西臣西域貞觀十八年郭孝恪平焉耆二十年
 平龜茲是年王玄策復擊下天竺諸城邑顯慶
 二年蘇定方討西突厥悉定其地而後屬西域
 諸國悉歸附龍朔初西突厥悉定其地而後屬西域
 焉耆在火州西北七百里西去龜茲十六國後內屬
 厥時據有高祿故地在庭州西北西域皆臣屬
 之天竺今西域西南印度國也吐火羅國在今
 西域略其地東至海西踰葱嶺蔥嶺見前崑崙
 南盡林州前煬帝平林邑見北被大漠東西九千
 五百一十一里南北一萬六千九百一十八里也
 睿宗之時乃置二十四都督府分統諸州



史畧景雲二年置都督二十四人察刺史以下善惡揚益并荆四州為大都督汴兗魏博冀蒲綿秦洪越十州為中都督齊鄆涇襄安潭遂通梁十州為下都督尋以權重難制罷之唯四大都督如故開元十七年以潞益并荆揚為五大都督五代會要云時以靈陝並揚潞魏鎮徐八州為大都督又更定上中下都督之制上都督鄆即五中督都府比十五曰京秦靈延代兗梁安越洪潭桂潭桂廣戎福下都督府凡二十曰夏源慶豐滕管松洮容邕復自京都南北河

為京即五大都護府六都護之後外及都督都督也都護府見後之後外以近畿之州為四輔同華餘為六雄鄭俠汴十望宋毫滑許汝十緊秦延涇邠隴汾隄益多不復晉洛魏衛相十緊唐鄧後入于緊者益具列及上中下之差諸州皆有上而關內隴石河北河東劍南江南嶺南沿邊諸州皆謂之邊州又有豐勝靈夏朔代為曰河曲之六州而廣桂容邕安南白嶺南五

明皇增飾舊章分十五道唐志景雲二年議者分為東西道又分隴右為河西南而部瀾遠乃元二十一年始分天下為十五道置採訪使以



八真系要

卷五

耳思堂

漢刺史之法如

曰京畿治西京北岐同華郃商金曰都畿治

州屬河陝汝鄭懷等府南曰關內隴州至勝州皆

領曰河南治汴州許州曰河東治時以河中府唐

為中都亦曰河北魏曰山南東治襄州自荆

屬焉以山南曰山南西至梁州皆屬焉曰隴右

治鄠曰淮南揚曰江西南東至漳州皆屬焉以

江南道曰江西南西為洪州自宣州至郢州皆屬

分置東道益分置餘杭西道曰黔中治濠州

南為東西道益分置餘杭西道曰黔中州黔中

領豫章等郡蓋分置餘杭西道曰黔中州黔中

辰錦朗溪巫施費珍播夷業南濬曰劔南治益

諸州皆屬焉而分江南西道置曰劔南治益

曰嶺南治廣九天下郡府三百二十有八縣一

千五百七十有三會要貞觀中縣一千五百十

所理曰赤縣所統曰畿元蓋其餘于舊通典京都

中下之目九分七等和六年李吉甫奏列

州三百縣一而羈縻府州統于六都護及邊州

都督者不在其中

史畧唐貞觀至開元蠻夷多內屬即其部落

為羈縻府州多至八百五十有六又於沿邊

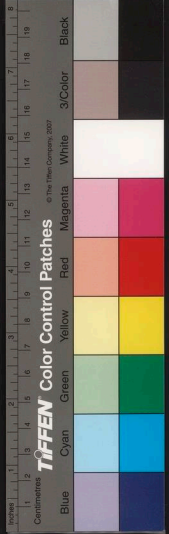
諸道設都護分統之曰安北都護府屬關內

方輿已要

卷五

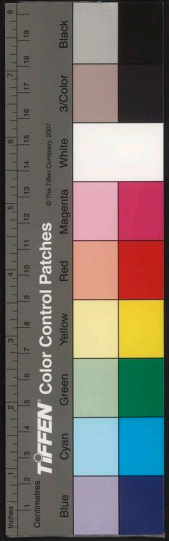
耳思堂

耳思堂



初薛延陀既滅鐵勒諸部回紇等皆內附復
 討擒突厥遺種車鼻可汗于金山于是北荒
 悉為封內因置燕然都護府領狼山等羈縻
 府共二十有七龍朔二年徙燕然都護府
 于回統更名瀚海統開元二年移治中受
 降城至德以後謂之鎮北大牙處也狼山府在
 德軍金山在漠北突厥建牙處也狼山府在
 焉耆軍山在漢南以車鼻部落置明年廢狼
 山為州中受降城南去廢夏州八百里西去
 天德軍二百里並曰單于都護府屬隗內道
 在今榆林塞外
 置領瀚海等羈縻府十有五龍朔二年更
 名燕然曰瀚海而徙瀚海都護府于雲中城
 翰海南隸雲中都護府以積為界北州府皆隸
 于大岳拱三年罷為鎮守使開元二年復曰單
 于都護府

朔方節度大曆八年徙治振武軍瀚海府在
 鞏督軍山東以回統部落置雲中城在大同
 軍即故魏之盛樂城也曰安西都護府屬隗
 貞觀中平高昌即置安西都護府于交河城
 顯慶二年龜茲國亂楊胄討平之置焉耆都
 督長壽初唐休屠復取之仍置府于龜茲焉
 耆于闐疏勒四鎮及西域月氏等府州九十
 有六至德以後亦曰鎮西交河城在今火州
 西百里龜茲焉耆見前于闐亦曰毗沙那都督
 府西西域屬焉耆亦在今火州西南月都督
 即西域吐曰北庭都護府屬隗右道長安二
 火羅國曰北庭都護府屬隗右道長安二
 都護府統益治等府十有六利昫曰州曰安
 十六州皆以戎胡部落寄治庭州界內曰安
 東都護府屬河北道德章初平高麗置安東



其地南北俱皆如前漢之盛東不及而西過

時又於邊境置節度經畧使式遏四夷安西節

度使治安西都護府開元六年置四鎮節度使

至德初改曰鎮西大曆三年仍撫寧西域兵志

曰安西亦曰安西四鎮節度使撫寧西域兵志

保大軍一鷹娑都督以蘭城等守捉八保大軍

在安西城內鷹娑都督府以西突厥鼠尼施部置去

西州千餘里蒲城亦在西州之西屬焉與北庭節

度使治北庭都護府開元二十九年置亦防置

突騎施堅昆斬吸突騎施西北三千餘里堅昆在北

七千里種亦曰結骨後更名黠戛斯在北庭府東北

在北庭城內沙鉢亦曰莫賀城在北庭西五百

餘里蓋西伊二河西節度使治涼州景斷隔美

州之境皆屬焉十烏城等守捉十四年置武威城

胡統赤水等軍今涼州衛南二百里蓋涼甘肅瓜

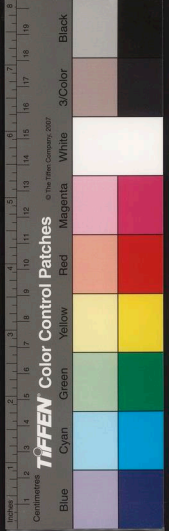
沙諸州之隴右節度使治鄯州亦開備禦羌戎

境皆屬焉朔方節度使治靈州開元捍禦北

河蘭渭諸州朔方節度使治靈州開元捍禦北

狄統畧軍在靈州城內三受降城中新泉守捉一

餘里並在今榆林塞外新泉城在今靖虜衛西



北二百餘里蓋靈夏並河東節度使治太原府
 鹽州之境俱屬焉
 度置使十一年罷以并州天兵軍為北兵節
 使十八年改曰河東節度使犄角朔方以禦北
 大軍今為朔州馬邑縣
 秋統天兵等軍四守嵐等守捉五天兵軍在太
 原城內守嵐城今太原府守嵐州景雲元年
 代嵐朔蔚雲諸范陽節度使置幽州節度使
 州之境皆屬焉
 尋罷開元二年復置七年改范陽制陪奚契丹
 曰平盧天寶初又改曰范陽平盧節度使
 軍十六橫海軍在唐州皆屬焉
 薊楊檀燕易諸州之境皆屬焉
 治營州天寶初鎮撫室韋靺鞨統營龍軍一渝
 分范陽節度置鎮撫室韋靺鞨統營龍軍一渝
 盧龍軍在平州城內渝關亦曰臨渝即山
 海關也見前蓋平營諸州之境皆屬焉
 劍南

節度使治益州開元五西抗吐蕃南撫蠻獠統
 年而置者

戎等軍十羊灌田等守捉十五新安等城三十
 二健為等鎮三十八威戎軍亦作威武軍在全
 茂州西北羊灌田城在今成都府灌縣西新安
 在今建昌衛南境犍為鎮今嘉定州犍為縣也
 蓋自私茂悉焉姚嶺南節度使治廣州開元中
 諸自私茂悉焉姚嶺南節度使治廣州開元中
 署使五府即廣桂容邕安南五府也按六典天
 下節度有八嶺南與焉諸志云至二載始置
 度使嶺南綏靜夷獠管各有一軍而清海軍
 則置州之思城內蓋五又有經畧守捉使三以
 防海寇長樂經畧福州之東萊經畧萊州鎮
 者曰道景雲初始有節度使之號而方鎮之患
 之成邊者大曰軍小曰守捉曰城曰鎮而德之

