

此地ノ歲入ハ經濟ノ發達ニヨリ其収額年々増加シ一千八百八十七年ニハ八万九千六百羅トニ達ス之ヲ前年度ノ七萬八千九百九十七羅トニ比スレハ其増加殆ント壹萬羅ト餘ナリトス

郵便電信局アリ郵便ハ此地方春秋二季ハ道路險惡ナルニヨリ其時季ニ際シテハ輕荷若クハ官衙ノ文書ニアラサレハ配達スルヲナシ又義勇艦隊ノ遞送ニ係ル書狀ハ歐羅巴露西亞ヨリ凡ソ一箇月半ニシテ此ニ到達シ陸路ヲ運送スレハ更ニ之ヨリ遲延セリ電信ハ露國ノ官設ニ係ル者一丁抹ノ架設ニ係ル者一トス

本港ニ設置シアル學校ハ準中學校女子職工學校海軍省所轄ノ音學校等トス其外小學校三アリ其二校ハ慈善會及ヒ府廳其費ヲ補助ス又教育ノ進歩ヲ圖ル爲メ府廳ハ書籍新聞雜誌等ノ縱覽所ヲ設立シ無代價ニテ衆庶ノ閱覽ニ供セリ

兵備

本港ハ義勇艦隊西伯利艦隊東洋分遣隊ノ碇泊場ニシテ一千八百九十一年ノ調査ニ據レハ義勇艦隊ハ八艘西伯利艦隊ハ十二艘東洋分遣隊ハ五艘ニシテ海軍將官

之ヲ統督ス又陸兵ハ軍事總督之ヲ督シ其兵凡ソ五千アリ而シテ其一部ハ露人島ニ駐屯セリ

警備艦ハ冬季結氷ノ外ハ常ニ海岸ヲ距ル若干碼ノ處ニ碇泊シ其前橋頭ニ青旆ヲ翻スヲ以テ港口ヨリ之ヲ望メハ一見其所在ヲ知ルヲ得ヘシ凡ソ船舶ノ入港スルモノアレハ士官來テ乗組人員及發着ノ港名若クハ時日等ヲ尋問ス又毎日正午ニ至レハ小旆ヲ旗檣ニ掲ケ以テ之ヲ報ス

港口ノ諸海峡ニハ常ニ水雷火ヲ設置シ以テ防禦ヲ資ル故ニ海峡通過ノ船舶ハ露國海軍士官ノ先導スルニアラサレハ決シテ入峽スヘカラス浮船渠アリ一千八百八十五年ニ於テ其構造ニ着手セリ抑モ露國カ浮船渠ヲ設置セントスル所以ハ其地ニ良好ノ船渠ナキニ因リ若シ船舶ノ破損スルヲアレハ之ヲ長崎或ハ橫須賀等ノ船渠ニ送テ修繕セサルヘカラス故ニ自國ノ船渠ヲ設置シテ此不便ヲ除カントスルニアリ爾來第一第二ノ兩部ヲ完成シ翌年十一月ニ至リ第三部ヲ落成シ全八十七年六月ニ至リ第四第五兩部ノ進水式ヲ行フニ至レリ蓋シ露國カ東洋航海事

業上ニ一大進歩ヲ加ヘシモノト云フヘキナリ

氣候

氣候ノ變化ハ夏期ニ在リト雖モ概シテ爽快ノ日ヲ多シトス八月初旬ニ於テハ寒暑針六十四度七十度ノ間ヲ昇降シ曇天ニシテ時々強雨ヲ降シ八月ヨリ十一月ニ至ルノ間殊ニ九十ノ兩月間ハ天氣朗清ニシテ且乾燥ナリ而シテ五月ヨリ七月ニ至ルノ間多雨ノ季節トス又冬期ハ寒暑針十度ニ降リ沍寒凜冽ナリト雖モ頗ル健康ニ宜シ而シテ十二月二十一日ヨリ四月十五日ニ至ルノ間ハ港内結氷シ時トシテハ港外ボストン波士弗爾東海峽ニ及フテアリ此間降雪無キモ河水堅氷ヲ結ヒ到ル處機車ヲ通セサルハナシ

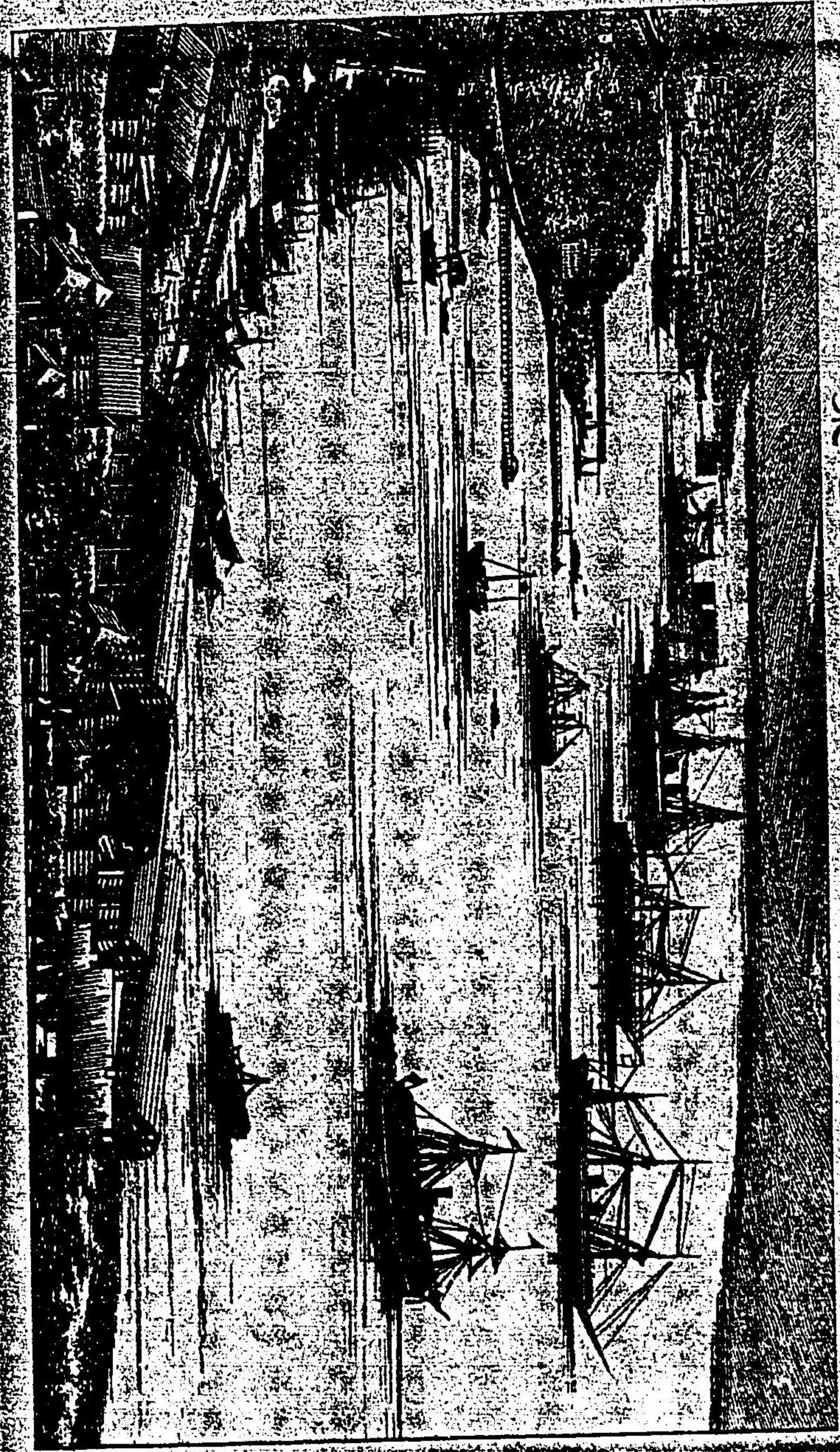
風俗

土人ハ其性樸訥ニシテ小珠等ノ裝飾品ヲ愛ス住居ハ概ネ海岸ニ在リ専ラ漁獵ヲ以テ職業トナセリ

貿易

貿易ハ年々改良進歩スルノ狀アリ商人ハ本邦日耳曼露西亞支那等ニシテ本邦及ヒ支那人ハ年々其貿易ヲ擴張シ事業上ヨリ論スレハ露商ニ下ラス概ネ本國ノ貨物ヲ賣買セリ輒近貿易ノ競争ニヨリ物貨大ニ下落スト雖トモ尙ホ歐米日清等ノ諸港ニ比スレハ高貴ナルモ之ヲ前時ニ比スレハ住民ノ生活ハ稍容易ナルニ至レリ其原因蓋シ義勇艦隊ノ汽船カ歐羅巴露西亞ヨリ陸續貨物ヲ輸入スルニアリ本邦商人ヨリ輸入スル重要物品ハ麥粉糯米醬油酒鹽雜穀食品蜜柑諸織物金銀銅鐵甲細工家具漆器陶器磚茶紅茶雜貨等トス又本港ノ輸出品ハ第一昆布及ヒ木材ニシテ之ニ亞リ者ハ海參藥草牛骨干鮓毛皮等ナリ昆布海參藥草ハ多ク支那へ輸出セリ昆布ハ本港輸出品中重要ノ部分ヲ占ムルモノニシテ此地方ノ未タ露國版圖ニ歸セサル以前ヨリ採取シ居レリト雖モ當時需要ノ區域ハ單ニ滿洲地方ニ止リ而シテ毎年陸路ヨリ輸出セシニ過キサリシモ近年汽船ノ便ヲ得支那へ輸出ノ途開ケシ以來其輸出額年々逐ヒ増加スルニ至レリ其品位一般ニ赤黑色ヲ帶ヒ良好ナラス殊ニ中等以下ノ品最モ多シ元來東部西伯利及ヒ薩哈連沿海ハ頗ル昆布ニ富

ミ到ル處産出セサルナシト雖_レ産出ノ最モ多キハ鄂里葛灣那和特亞及ヒ莫喀ノ
 三處ニシテ其採収事業ハ露米兩國ニ三人ヲ除クノ外餘ハ悉ク支那人ノ手ニ委セ
 リ本品ヲ搭載スル汽船ハ重ニ獨逸船ニシテ芝罘ニ輸出シ更ニ其幾分ヲ天津牛莊
 及ヒ其他各地方ニ轉輸スト雖_レ其品質上等ナラサルヲ以テ未タ上海地方ニ轉入
 シ本邦北海道産ト市場ニ競争スルニ至ラス然_レモ北部支那ニ於テハ本品ノ需要
 者漸ク増加シ爾後販路益々擴張ノ望アリ是レ畢竟品位良好ナラサルモ之ヲ運輸ス
 ルニ當リ概ネ芝罘烏拉地俄斯德間直航汽船ノ便ヲ藉リ途中積替揚卸等ノ手數ヲ
 要セス且ツ航海里程モ之ヲ北海道上海間ノ航程ニ比スレハ短縮ナルカ故ニ其費
 用ヲ要スル_レ少キヲ以テ價格モ隨テ亦低廉ナリ是レ山東直隸及ヒ盛京諸省ノ中
 等人民ノ本邦産品ヨリ反テ之ヲ嗜好スル所以ナリ本邦へ輸出スル重要品ハ牛骨、
 干餅ノ類ニシテ時ニ西伯利爾香栗鼠皮等ヲ輸出スル_レアルモ其數甚々僅少トス
 又一千八百八十八年ノ調査ニ據レハ輸入價額合計五百九十七萬八千五百八十七
 羅ナリト云フ



烏拉地俄斯德之港

市街

市街ハ金角港ノ狹小ナル海岸及ヒ亞模爾灣海岸ノ一部ニ連リ全長七吉羅米餘ニ亘リ丘陵ノ北斜面ノ上ニ排列ス區畫整正ニシテ道路平坦ナリ又道路ノ左右溝渠ヲ開鑿シ港灣ニ疏通シ處々ニ橋渠ヲ架シ堤防ヲ設ク故ニ霖雨アリト雖も數時間ニシテ雨水悉ク海灣ニ注流セリ殊ニ通運ヲ容易ナラシムル爲メ常ニ道路ヲ修繕シテ山坡ハ昇降ニ便ナラシメ且ツ毎年新道ヲ開鑿セリ

人家ハ一千八百八十一年ニ於テハ其數僅ニ八百戸ナリシカ年々増加シ現今ハ舖店櫛比百貨備ハラサルナク日ニ繁盛ニ赴クモノ、如シ建築ノ首ナル者ハ政廳及ヒ海軍諸衙門其他觀象台希臘會堂學校等ニシテ市街ノ東端ニハ海陸ノ兵營アリ又皮革製造場五煉瓦製造場六麥酒製造場麥粉製造場等アリ

埠頭ハ二ヶ所アリ一ハ總督官邸ノ側傍ニ在リ石造ニシテ專ラ海軍ノ用ニ供ス其一ハ市民共同ノモノニシテ木造ナリ物貨陸揚ノ用ニ供シ海軍埠頭ヲ距ル若干碼ノ處ニ在リ海軍埠頭ニハ常夜燈四基アリ又市街ノ中央亞厓山アリ巍然トシテ屹

立スルヲ以テ入港船舶ノ好目標トナレリ
 市中通用ノ貨幣ハ市民露銀貨ヨリ却テ米銀及ヒ我銀貨ヲ貴重ス故ニ其差亦甚シ
 シ露國紙幣ト我銀貨及ヒ米銀トノ相場ハ大抵米銀一弗若クハ我銀貨一圓ハ紙幣
 二羅トニ當ル然レモ夏季ニ方テハ其價較下落シ冬季ニ至リ復タ騰貴ス蓋シ船舶
 航海ノ便ヲ失フニ因ル

本港ヨリ函館ニ至ル海路四百五十五哩小樽四百五十七哩長崎六百八十四哩横濱
 千四百三十哩釜山五百十哩元山津三百四十哩仁川千四十八哩芝罘千百十六哩天
 津千三百五十六哩上海千八十七哩

碇泊所

海峽ヨリ港口ニ至ルノ間ハ水深十四尋アリト雖モ港内ニ進航スルニ隨ヒ漸ク減
 淺シテ遂ニ十尋乃至九尋トナル殊ニ港首ノ迂曲セル濱岸ニ於テ水深僅ニ四尋ニ
 過キス

本港ハ夙ニ良港ノ名アルヲ以テ船舶ハ港内何レノ地ニ於テ碇泊スルモ安穩ナリ

ト雖モ殊ニ其東端ヲ好トス惟モ冬季四個月ハ海水結氷スルノ不便アリ又港ノ北西
 山嶺ノ蔽障ナキヲ以テ北西ノ風起ルニ當テハ寒氣最モ強烈ニシテ入港ノ船舶モ
 港ノ中央ニ投錨セサレハ往々風害ヲ被ムルヲアリト云フ
 滿潮ハ大約二尺ナリト雖モ夏季平均ノ水準ハ之ヲ冬季ニ比スレハ高キト三尺ト
 ス蓋シ風向ニ因テ然ルカ退潮ノ時ハ波士弗爾東海峽ヲ經テ烏蘇里灣ト亞模爾灣
 トノ二方ニ向テ岐流セリ

哥薩港

位置入口

哥薩港ハ露領薩哈連島ノ東海岸ニ在リテ阿尼華灣ノ中央北緯四十六度五十三分
 東經百四十四度ニ位置ス其人口千八百三十人アリ
 本港ノ地形タル山ニ背キ阿尼華灣ニ面シ其北十三吉米ニ蘇斯雅嶽アリ東及ヒ南
 十五吉米ニ俄達散山等アリ以上ノ諸山恰モ列障ノ如ク港ノ三面ヲ包繞セリ

沿革

哥薩港

初メ薩哈連嶼大ニ漁業ノ利アルヲ以テ前紀以來本邦人此地ニ移住シ漁業ヲ營ミ兼テ開墾ニ從事スル者漸ク多シ露國人モ亦開拓シテ北土ヨリ進ミ二國一島ニ雜居シ境界ノ争ヒ屢起ル本邦其住民ノ種族ヲ徵トシ且歐人ノ圖ニ據リ五十度ヲ以テ界トセント欲ス露國肯セス雜居地ト稱シ益城內ニ侵入ス本邦協議スレハ諧ハサリシカ一千八百七十四年ニ至リ本邦榎本武揚ヲ全權公使トシ露都ニ駐留シ之ヲ議セシム翌年五月薩哈連島ヲ露國ニ與ヘ千島群島ヲ本邦ニ取ルノ議ヲ約シ薩哈連一島全ク露國ノ版圖ニ入ル

行政及ヒ兵備

全島ノ行政事務ハ薩哈連島長ヲ置キ之ヲ管理セシム其下典獄副典獄等ノ諸官アリ皆屯田武官ノ兼攝ニ係ル本港ノ駐防兵ハ下士官合シテ三百三十八トス屯營長陸軍中佐之ヲ統轄ス

氣候

氣候ハ八月ヲ以テ酷暑ノ候トス列氏ノ寒暖計昇テ二十七度ニ至ル寒氣最モ凛冽

ナルハ一月ニシテ氷點下九度ニ降ル降雪ハ十月下旬ヨリ翌年四月ノ間ニ多シ大雪ノトキハ積テ二尺乃至三尺ニ及ヒ又風向ニ因リ其厚サ數尺ニ達シ恰モ一小阜ノ狀ヲ成セリ五月ニ至リ積雪漸ク融消シ道路泥濘歩行甚々困難ナリ河水又々涸濁シ飲料水ノ無キニ苦ム此レ河水ヲ以テ飲料ニ充ツルニ因ル又阿尼華灣ハ十一月中旬ニ於テ薄氷ヲ結ヒ十二月下旬ニ至リ灣內一面氷海ニ變シ船舶ノ航通ヲ絶ツ三月中旬全ク消融スト雖モ四月下旬マテ屢氷塊ノ移流スルヲアリ其大ナル者ハ數十吉米ニ達ス

嚴寒ノ候火氣ナキ室內或ハ廂廊等ヲ通行スルハ髮髯ノ温氣皆氷結ス火氣アル室內ト雖モ破璃窓ニ往々氷片ヲ生スルヲ常トス又鏡器ヲ覆ムハ手指之ニ固着シ放ツ能ハス強テ之ヲ放テハ指皮ヲ剝傷スルヲアリ以テ寒氣ノ酷烈ナルヲ證スルニ足ル鳥獸肉ノ如キハ皆凍固シ幾日ヲ經ルモ腐敗スルノ憂ナシト雖モ之ヲ調理スルニ斧鋸ヲ以テスルニアラズンハ切斷スルヲ能ハス衣服ハ毛皮製ヲ穿ツト雖モ尙ホ寒ニ堪ヘス然ルニ蝦夷人及ヒ費牙喀人等ハ短キ外套ヲ着スルノミニシ

テ他ニ防寒ノ具ナキモ敢テ寒氣ヲ感セサルモノ、如シ習慣ノ然ラシムル所亦奇ナリト云フヘシ

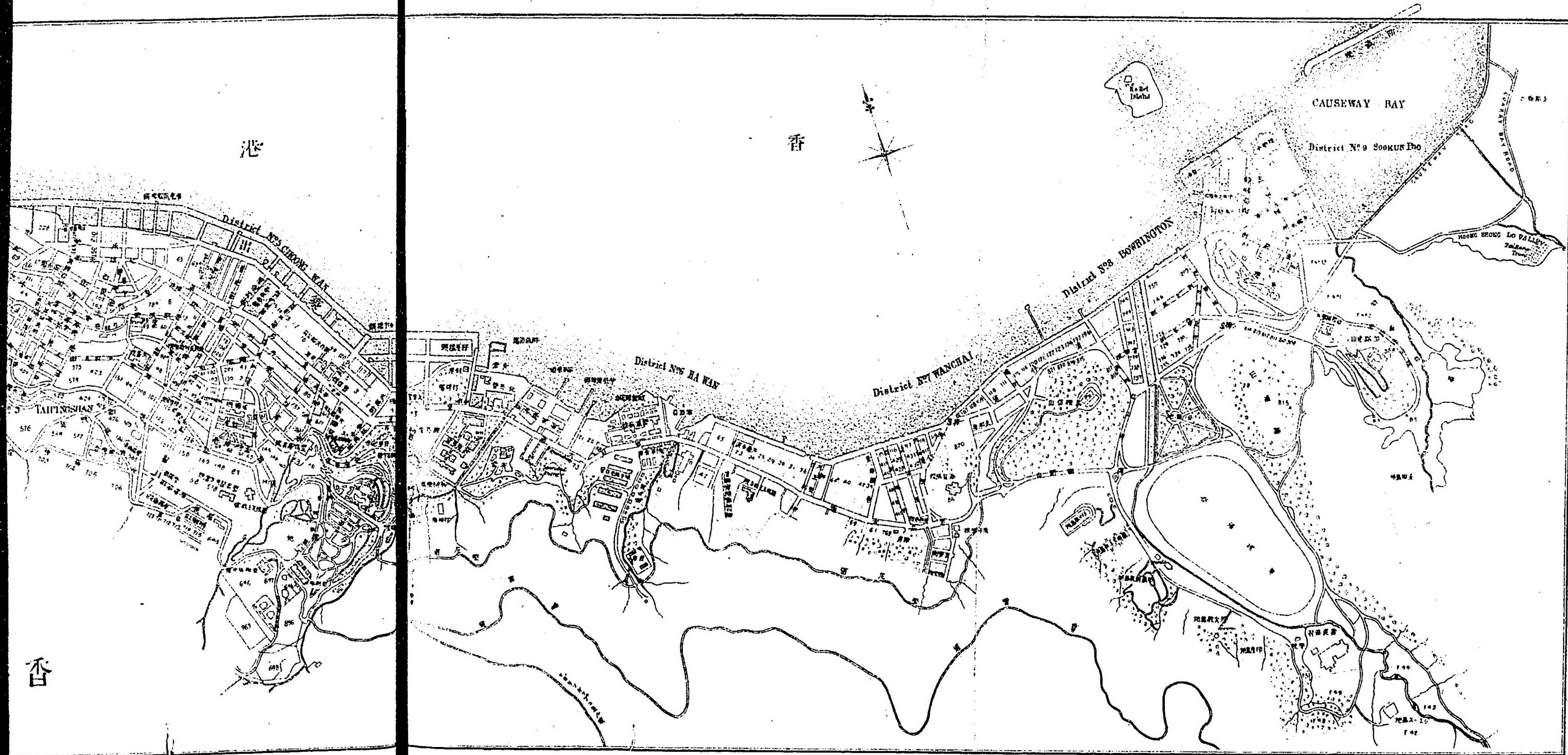
夏季ハ暑熱甚シカラスト雖モ蚊蠅多クシテ晝間モ蚊蠅ノ中ニアラサレハ讀書等ヲナス能ハス夜ニ入テハ木虱ト名クル一種ノ毒虫來テ身体ヲ刺螫シ大ニ安眠ヲ妨害ス其刺螫ヲ受クル處ハ皮膚忽チ膨脹シテ頗ル痒痛ヲ覺ヘ遂ニ膿ヲ生スルニ至ル之ヲ治スルニ諸膜ツボ尼亞ニヤヲ用ユレハ特功アリト又此地ニ一種ノ風土病アリ晚春ヨリ初夏ノ候ニ多シ此病ニ罹ル者ハ咽喉或ハ四肢膨脹シテ死去スト蓋シ防寒ニ注意セス妄ニ飽食スルニ因ルト云フ風位ハ夏季東北風多ク春季ハ南風多ク四季共ニ忌ムヘキ風向ハ西北風ナリトス

物産

此地ハ沃饒ナラス且ツ氣候極メテ寒冷ナルニヨリ植物ノ生育甚々惡シク玉菜馬鈴薯等ノ如キハ八月ニ至ラサレハ熟スル能ハス物産ハ石炭、貂、獺、木鼠等ノ毛皮、昆布、鱒、鮭、鱈等ノ海産物ナリ本港ヲ距ル四千三百米ノ海岸ニ漁場アリ毎年鮮一

港

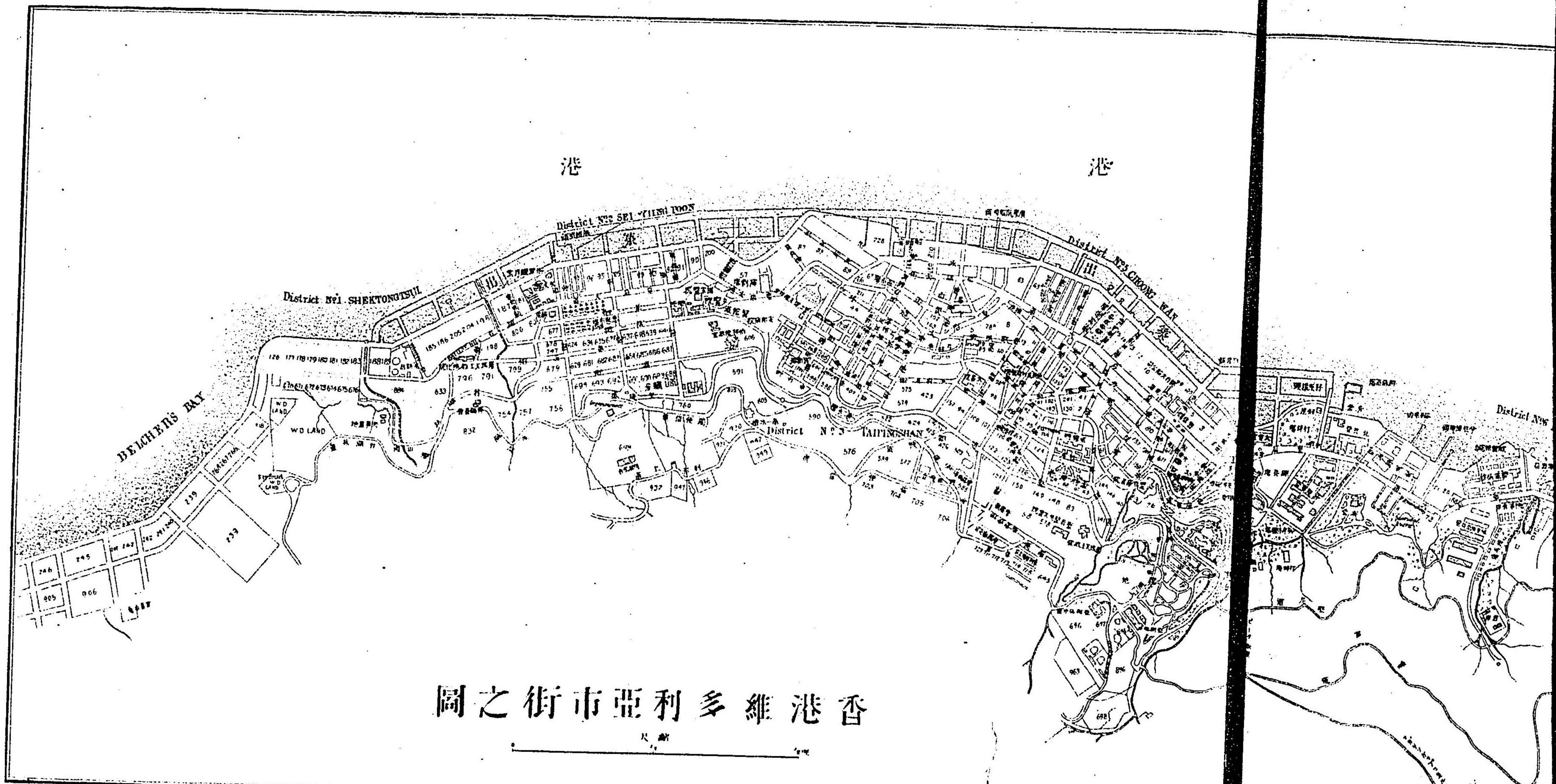
香



香

港

港



圖之街市亞利多維港香

尺 1:10000

萬石ヲ収入ス露人一年ノ食糧ハ一網ノ漁獲ヲ以テ足ルト又其饒多ナルヲ知ルヘシ
物價ハ冬夏非常ノ高低アリ殊ニ食糧品ヲ甚シトス鵝卵一個ノ價夏ハ四可ナレト冬ハ十可乃至十二可トス鵝ノ如キハ冬夏價ノ差最モ著シキ者ニシテ一羽ノ價夏ハ僅ニ四十可ナレト冬ハ二羅乃至四羅トス其他砂糖、麵粉、磚茶等ノ如キ其價殆ソト夏時ニ二倍或ハ三倍ス惟、牛肉ノミ冬夏ノ差ナシ
此地ノ人夫ハ概ネ兵卒或ハ流罪人等ニシテ一定ノ賃金ナシト雖、一月雇ナレハ食物ヲ給シテ五十可ノ日給ヲ與ヘ一日雇ハ日給二羅ヲ與フルヲ常トス

貿易

本港ノ地位タル薩哈連島貿易ノ中心點ナリト雖、全島瘠土多シテ人烟極メテ稀疎ナルヲ以テ貿易ノ如キ甚々盛ナラス一年僅少ノ取引アルノミ輸出ノ重要品ハ毛皮海産物等ノ數品ニ過キヌ又一千八百九十年ノ報告ニ據レハ本邦ヨリ輸入セシ一年間ノ總額米百石、鹽五六百俵トス其他麵粉、更紗、木綿、雜貨等ニ至テハ稅關

ノ設ケナキヲ以テ其額ヲ詳知スルニ由シ無シト雖_レ露人及ヒ本邦人等ノ開設セ
 ル二三ノ商店ニ於テ販賣セル一年間ノ總計ハ二萬羅ニ出テスト又千八百九十
 一年ヨリ全二年ニ至ル本港及麻烏喀ニ於ケル輸出入貨物ノ數ニ港合シテ九十一
 年ニハ輸入十三萬七千五百五十八普ト九百五十七個輸出二十三萬九千五百六普九十二
 年ニハ輸入六萬八千八百四十二普ト千四百三十四個輸出三十八萬八千四百二十
 七普ニシテ其種類ハ石炭昆布魚類肥料榨粕等ナリ

市街

市街人家數十戸僅ニ一小市集ヲ成スノミニシテ建築ノ觀ルヘキ者ナシ
 本港ノ東南八吉米半ノ處ニ乞比薩尼村アリ阿尼華灣ニ面ス海底甚々淺ク大船ノ
 投錨ニ宜シカラス此村ハ阿尼華灣海岸ノ諸部落中住民群集セル地ニシテ既ニ土
 地ヲ開墾シ耕耘ニ從事シ陸產漸ク多ク人口一百十人アリ住民ノ職業ハ夏季ハ耕
 作或ハ牧畜ヲナシ冬季ハ山野ニ獸獵セリ

碇泊所

港内廣濶ナラス且ツ海岸ハ岩石ヲ以テ組成シ一連ノ暗礁水底ニ臚列スルヲ以テ
 碇泊ニ適スル處ハ惟_レ港心アルノミ而シテ其水底ハ泥土ヲ以テ組成シ砂礫ヲ混ス
 水深三尋乃至四尋ニ過キス又俄達散山港ノ東南ニ屹立スルヲ以テ入港ノ船舶皆
 之ヲ以テ目標トナス潮汐ノ差ハ大潮ノトキ大約四尺ナリ其速力ハ十五秒間ニ二
 海里ヲ走ル

運輸甚々便ナラス本港ノ左右四千三百米間ハ馬車ヲ通スレ_レ其他ハ之ヲ通セス
 冬季中此港ノ俄士麻伊留鄂塔喀ノ地ハ馬橋ヲ用ヒ其他ハ之ヲ通セス犬橋ヲ以テ
 通行ス馬橋ハ乘橋及ヒ荷橋ノ二種ニシテ各一頭若クハ二頭ヲ繋ス然レ_レ乘橋ニ
 二頭荷橋ニ一頭ヲ繋スルヲ常トス犬橋ニハ蝦夷橋露國橋ノ別アリ其形二者異ナ
 ルナシト雖_レ露國橋ハ稍大ナリトス通常蝦夷橋ハ犬八匹ヲ用ヒ露國橋ハ十二匹
 ヲ用ユ速力ハ蝦夷橋ヲ以テ迅速トス橋ヲ用ユルノ時期ハ一年ノ中凡ソ六個月ナ
 リト雖_レ其終日使用シ得ルハ嚴寒ノ時ノミ十一月上旬或ハ四月下旬ニ於テハ唯
 朝夕ノミ之ヲ用ユト云フ

朝鮮

釜山

位置人口

釜山ハ朝鮮國慶尙道ノ東南角ニ在ル通商港ニシテ北緯三十五度六分東經百二十九度三分ニ位置シ我對馬島ト對シ相距ル僅ニ四十哩快晴ノ天氣ニハ遙ニ炊烟ヲ望ム本邦ト通商ヲ開キシハ一千八百七十六年ニシテ八十三年ニ至リ始メテ各國ト互市ヲ通セリ

本港ノ地タル四方二里餘ノ大灣ニシテ龍臺冬柏島ト對峙シ自ラ海門ヲナス門ノ濶サ凡ソ一里五六ノ島嶼巍々トシテ其傍ニ控ユ門ヲ過レハ右ヲ龍塘トシ左ヲ絶影島トス灣勢北ニ極ル所即チ釜山港ニシテ港口ヲ絶影島ノ兩端ニ開ク東口西口ト云フ又一城アリ釜山鎮ト曰フ其東ヲ開雲ト曰ヒ豆毛ト曰ヒ又其東ヲ草梁トナス草梁ノ東ヲ大東館トス聞ク往昔宗氏ノ使臣來テ慶吊ノ禮ヲ行ヒシ處ト云フ

沿革

按スルニ日韓兩國交通ノ開ケシ由來最モ舊シト雖其往古ニ於ケル事跡ハ姑ク之ヲ闕キ中古其互市上定規約條ノ知ルヘキ者アルハ實ニ嘉吉三年ニシテ對州ノ彼レニ交通セシヲ以テ嚆矢トス後豐公征韓ノ役興ルニ當リ一時阻絶セシカ尋テ又起リ前後連綿茲ニ四百數十年其利益ハ獨リ宗氏ノ專ニスル所タリ明治維新ノ際兩國情通セス殆ント仇視スルニ至リシカ九年春我辦理大臣艦隊ヲ率ヒ江華ニ抵リ初テ修好條規ヲ議シ同六月理事官京城ニ趣キ貿易章程ヲ定メリ是レ日韓通商沿革ノ大略ナリ

氣候

氣候ハ炎暑ノ前後太々不長ニシテ強風多シ其風向一ナラスト雖其晚春ハ北東夏ハ南秋ハ北風ヲ多シトス雨ハ梅雨ノ候ニ多ク平常ハ甚々稀レナリ梅雨前ハ重霧四塞溟濛トシテ人家ヲ擁ツ戸ヲ開ケハ室内ニ入り時ニ咫尺ヲ辨セサルニ至ル雪ハ屢降レ其積ルテ深カラス約ソ三四寸ニ過キス夏ハ炎暑烈シシ寒暑針九十七八度ニ至ルヲアリ秋ハ殘暑強ク八月ニ至レハ俄ニ寒ヲ催シ冬季ハ大抵二十度ヨ

貿易

三十度ノ間ニ在ルヲ常トスト雖モ時ニ或ハ十四度ニ下ルヲアリ
 本港ノ貿易ハ仁川開港以來甚々衰頽セリ蓋シ仁川ハ其地京城ニ接近シ物品ノ販
 路廣ク貿易日ニ隆盛ニ赴クヲ以テナリ輸入ノ重要品ハ諸金巾、綾、木棉、寒冷紗、綿布、
 毛織子、銅錫、酒鹽、絹織物、染具、雜貨等ニシテ輸出品ハ大小豆、大麥、米、牛皮ヲ主眼トシ
 生綿、干鰯、金銀、海菜等之ニ亞ク一千八百八十八年ノ輸出入貿易總額ハ百四十四萬
 七千二百六十七兩ナリ

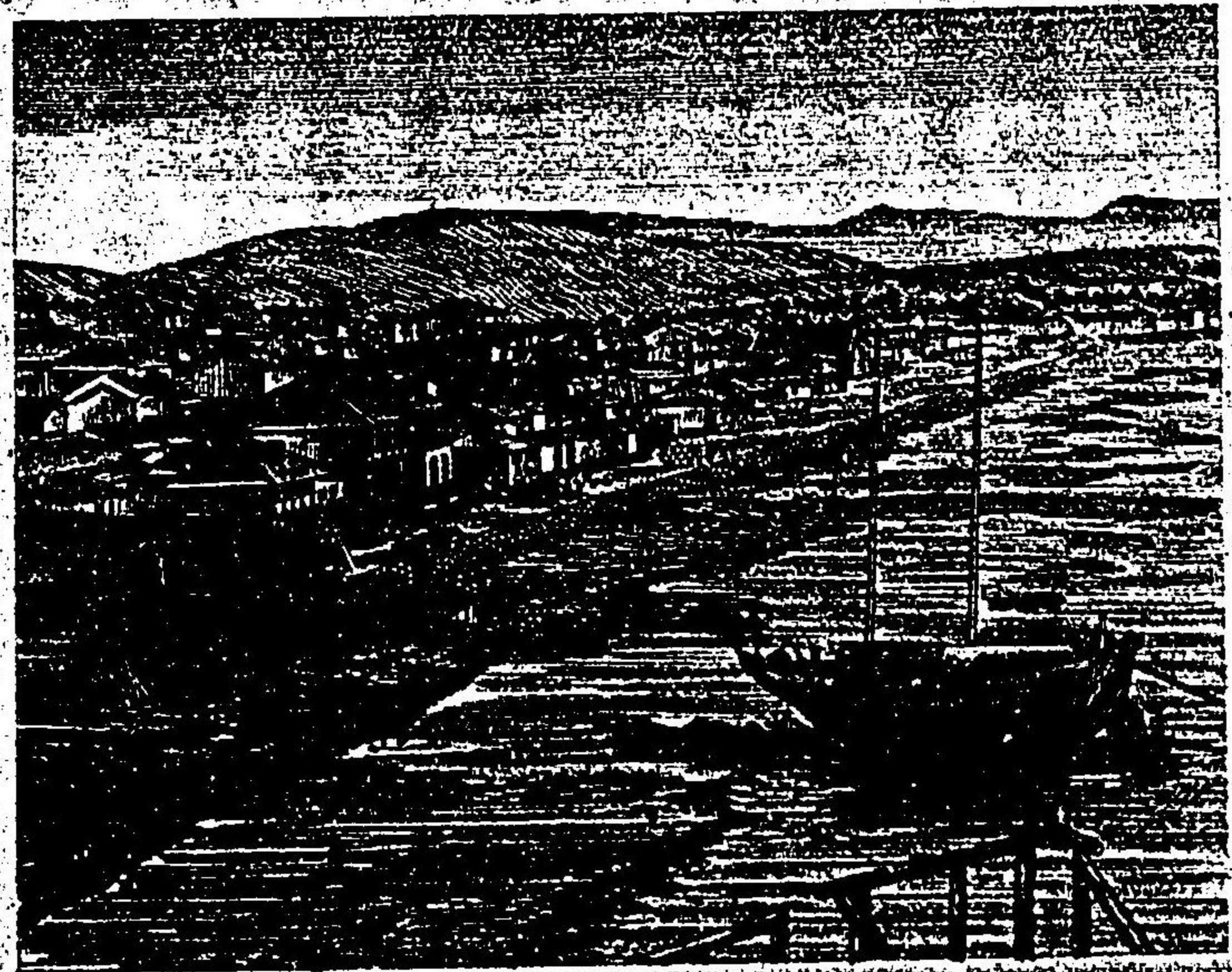
市街

釜山ノ市街ハ港頭ニ位置シ民屋約ソ二千戸大抵草葺ニシテ瓦屋少ナシ稀ニ之ア
 ル者ハ盡ク官舎或ハ公會所トス周圍繞ラスニ墻壁ヲ以テス内ニ米倉アリ本邦ノ
 居留地ハ絶影島ニ對シ少ク土人ノ住居ヲ隔ツ區畫方正ニシテ頗ル清潔ナリ洞サ
 凡ソ十萬坪餘中央ニ一山アリ龍首山ト曰フ上ニ琴平辨天ノ祠宇アリ龍首ノ一脈
 東岸ニ突起シ瘡形ヲナスモノ龍尾山トス首尾ノ間商家市ヲ成ス之ヲ東館ト號シ

釜山港東面海岸



仁川港



地ヲ二區ニ分ツ一溝水アリ櫻川ト名ク龍首ノ背後ヨリ出テ二區ノ間ヲ劃流シ龍首ノ後麓ヲ繞リ海ニ入ル二區ノ在留人合計四千三百四十餘人戸數七百二十八戸アリ又東萊府ハ本港ノ北西ニ在リテ居留地ヲ距ル三里餘山ヲ背ニシテ周圍墻壁ヲ繞ラヌ人家凡ソ一千五六百戸アリ釜山附近ノ諸山皆秃兀トシテ一點ノ翠色ナク獨リ居留地内ノ山ハ數百年來斧斤ノ入ルヲ許サ、ルヲ以テ古松森々林ヲ成セリ」道路ニアリ北烽燧山ヲ抱テ東北及西北ニ出ツ東北道ハ釜山鎮東萊府ヲ經テ京城ニ又龜浦ニ出テ金海ヲ經慶尙全羅ノ南部ニ通ス西北道ハ九德峴ヲ越ヘ龜浦ニ出テ前路ト合ス道路狹窄ニシテ牛馬通シカマシ

本港ヨリ釜山鎮ニ至ル一里東萊府三里大邱府三十里京城九十八里餘濟州ニ至ル海路百六十哩仁川四百三十一哩元山津三百十哩清國芝罘五百十一哩牛莊七百十八哩天津七百六十哩上海四百九十一哩露領烏拉地俄斯德五百十哩我長崎百六十

五哩

碇泊所

釜山

凡ッ船舶ノ本港ニ入ルモノ其水道四アリ東水道西水道南水道及ヒ北東水道是レナリ本邦居留地附近ニ碇泊セントスルモノハ南水道ヨリシ立岩碇及ヒ冬柏島ニ沿テ進航シ島ノ北東ヨリ針路ヲ北西ニ取リ鵜ノ瀬ノ南ト絶影島ノ北方ニ據延セル岩礁トノ中間ニ入ルヘシ既ニシテ居留地ノ岩角龍尾山ト其西南西ナル一山トヲ殆ント西稍南ノ方向ニ於テ一直線ニ望ムニ至リ針路ヲ變シ避波堤ヲ指シテ航スヘシ之ヲ絶影島ヨリ斗出ノ岩礁ヲ避クル最モ安全ノ航路ナリトス是ヨリ稍進テ停泊スヘシ帆船ハ北東風ノ時ハ北東水道ヲ出ルテ甚々難シ何ントナレハ其全ク港口ヨリ吹キ且ツ絶影島ノ岩礁港内ニ斗出セル故ニ狹窄ニシテ轉帆柁行スルノ餘地ヲ得サレハナリ水深ハ港口十二尋ヨリ三尋ニ至ル潮水ノ乾満ハ二尺乃至四尺トス又本邦郵船會社ハ長崎烏拉地俄斯德間航海ノ途次釜山ト元山津トニ寄泊ス其上海ヨリスル者ハ芝罘仁川釜山及ヒ元山津ニ寄泊シ又神戸ヨリ仁川芝罘及ヒ天津ニ至ルノ線ハ長崎釜山ニ寄泊ス

元山

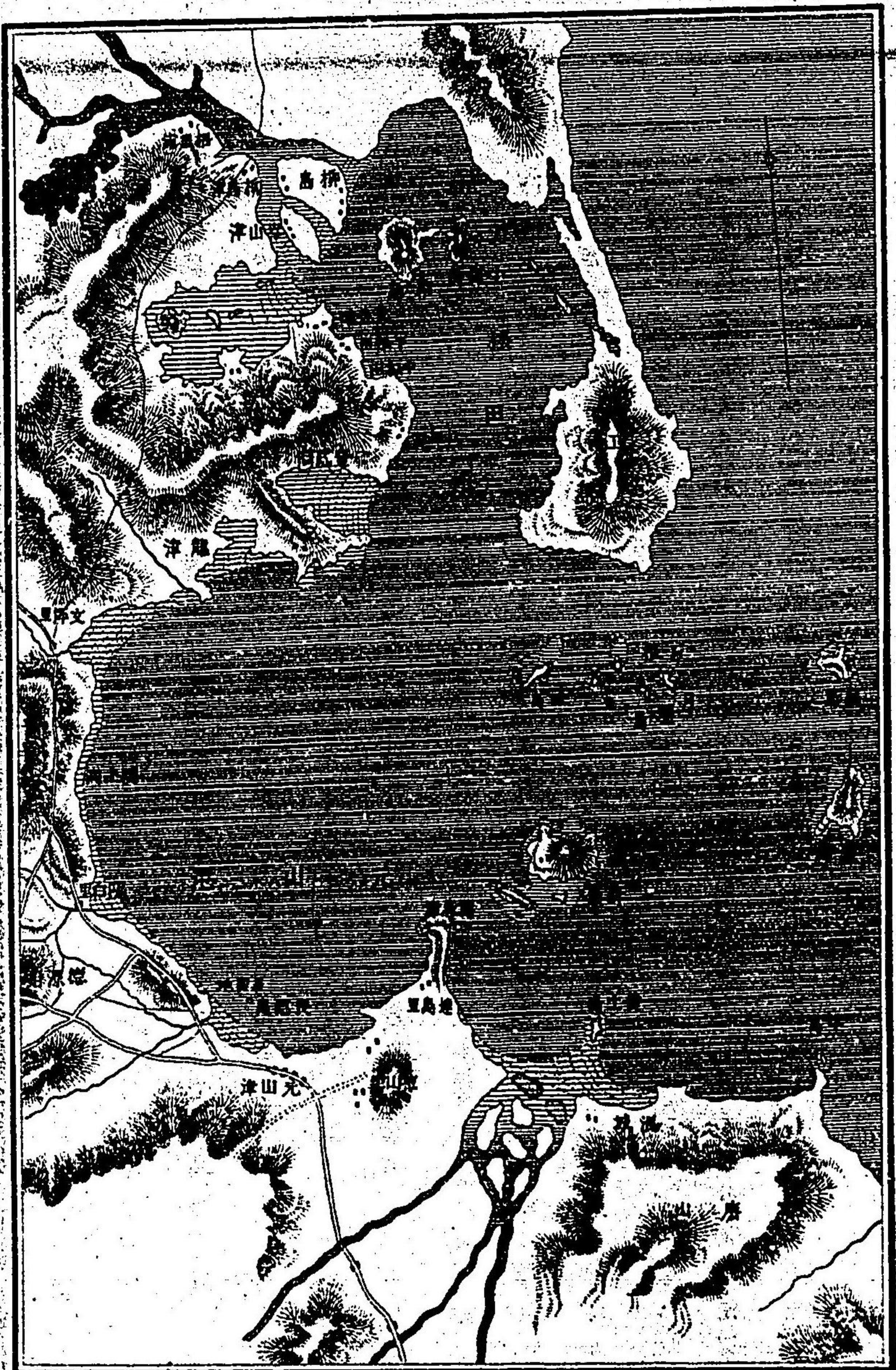
位置人口

元山津ハ朝鮮咸鏡道德源灣ニ在リ歐羅巴人ハ之ヲ普魯敦灣ト稱ス此地ハ恰モ釜山港ト露領烏拉地俄斯德港トノ中央ニ位置シ一千八百八十年五月始メテ日韓兩國ノ條約ニ依テ開ク所ノ通商港トス其後八十三年ニ至リ各國商賈ノ亦來テ互市スルヲ許セリ人口凡ソ一萬餘トス
 本港ノ地勢タル葛麻浦ヲ以テ東南ヲ塞キ德源安邊ノ諸山ヲ以テ西南ヲ蔽障ス惟、北方ノミ稍、空濶ニシテ文門地方ノ諸山遠ク烟波ヲ隔テ、指點スヘク眺望頗ル佳ナリ

氣候
 氣候ハ甚々寒烈ト云フニハアラサレトモ我東京ニ比シテ寒氣ノ去來共ニ一ヶ月ノ迅速アリ烈寒ノ時ハ沿岸一帶堅氷ヲ結ヒ解船ノ出入貨ニ不便ヲ極ム

物産
 物産ハ獸皮沙金乾魚海產物牛馬等ナリ牛馬ハ產出多ク其質亦良シ負擔耕作ノ用

元山港圖



元山

百八十

ニ供スヘシ價甚タ低廉ナリ

貿易

本港ノ貿易ハ一千八百八十五年以來大ニ振起シ年々多額ノ輸出入アリ殊ニ九十年ノ如キハ實ニ開港以來未曾有ノ巨額ニ達セリ輸出ノ重要品ハ獸皮牛骨大小豆米沙金海產物藥種等ニシテ輸入品ハ綿布毛布染料各種金巾鍍製器具酒類海產物雜貨等トス千八百九十年ノ貿易總額二百七十七萬六千七百三十四圓之ヲ千八百八十一年ノ貿易額一百九十九萬九千九百圓ニ比スレハ幾ント二倍ノ増加ナリ以テ漸次隆盛ニ赴クヲ知ルヘシ然レモ原來此國內地ノ景況ヲ觀察スレハ殖産興業ノ道未ダ開ケス海陸交通ノ便甚タ少ナキヲ以テ貿易ノ進步極メテ緩慢ナルカ故ニ年々貿易額未ダ著シキ増加ヲ見サルモ之ヲ數年前ノ景況ニ比スレハ其増加決シテ少ナシトセス且ツ本邦物産需用ノ區域年々増加シ尙ホ益々進步ノ傾向アルハ掩フヘカラサル事實トス今試ニ一千八百九十年ノ貿易總額ヲ各國商人ニ區別スレハ本邦商人ハ三分ノ二弱ヲ占メ支那朝鮮商賈ハ其一強ヲ占ムルニ過キス然レモ本邦

商人ハ概ネ資本ニ乏シク且ツ金利殆ント彼ニ二倍スルヲ以テ爲メニ將來ヲ慮ルニ追マナク直ニ物品ノ放賣ヲ試ミ從來ノ價格ヲ維持スル能ハサルニ至リ販賣額ノ多キニ比スレハ其利益反テ少キハ實ニ惜ムヘキノ至リナリ

市街

市街ハ德源灣ノ南岸ニ在リテ戸數凡ソ二千許家屋ハ概ネ矮陋ニシテ瓦屋ハ僅ニ其六分ノ一ニ居ル一見以テ貧窶ヲトスルニ足ル道路ハ幅十二尺乃至十尺ニシテ市街ヲ貫通シ許多ノ小徑之ヲ横斷ス之ヲ釜山東萊等ノ道路ニ比スレハ稍修整ナリト雖田民家中ノ八九ハ家猪ヲ飼養スルヲ以テ糞穢路傍ニ散布シ其臭氣ニ堪ヘサル處アリ然レトモ百貨大抵備ハラサルハナシ又交濟倉元山倉ノ米廩アリ八域誌ニ所謂朝家倉ヲ此ニ設ケ慶尙道ノ穀ヲ運シ倉内ニ儲蓄シ北路凶荒ナレハ列邑ニ船運シ販賣トナスト云フ者是レナリ本港ヨリ赤田土橋ニ到ル一條ノ道路ハ東南安邊及ヒ京城ニ通シ西北德源及ヒ咸興ニ通スルモノニシテ幅凡三四間白砂青草坦々砥ノ如シ且ツ兩側ニ小溝ヲ穿テ雨水ノ排泄ヲ謀ル等道路ノ修整ナル朝鮮

國內ニテハ未ダ曾テ見サル所トス本邦ノ居留地ハ廣サ十萬坪北ハ長徳山ヲ背ニシ東ハ海ニ面シ長徳島ト相對シ南ハ赤田川ヲ隔テ、元山津ト相望ム道路清潔ニシテ人家一百許半歐風ノ建築ナリ領事館ハ全ク歐風ヲ模シ其室四十ニ下ラスト又支那居留地ハ税關ノ西北ナル一高地ヲ占メ領事館ハ其中央ニ在リ以テ全港ヲ眺望スヘシ

本港ヨリ德源府ニ至ル一里二十丁烏拉地ウラヂ俄斯ロシア德海路三百四十哩波西ボシ二百八十五哩我長崎四百六十哩馬關三百八十哩

碇泊所

灣口北ニ向フ幅三海里灣入スルコト亦三海里トス灣内湖大ニシテ廣袤二千乃至三千五百米突水深十六尋以下底質泥土走錨ノ憂ナシ潮ノ干満纔ニ三尺餘頗ル停泊ニ便ナリ惟、イ寒ノ時ニ際シテハ元山津海岸一帶結氷シ時ニ或ハ葛麻浦ヨリ長徳島ヲ限リ灣内皆結氷スルコトアリ故ニ冬期極寒ノ時ハ長徳山北岸ニ就テ碇泊スルヲ常トス

仁川

位置入口

仁川港ハ朝鮮京畿道ノ西海岸ニ在ル一港ニシテ仁川府ノ管轄ニ屬ス北緯三十七度二十八分東經百二十六度三十七分ニ位置ス人口凡ソ二千餘人トス地勢南ハ大部小部等ノ數島ヲ以テ蔽ヒ西ハ永宗島以南ノ一島ヲ以テ遮リ東ハ即チ陸地ニシテ北ハ月尾島海峡ヲ以テ漢口ニ通ス

沿革

此地數年前ハ唯、寂寥タル漁村蚕戶ニ過キサリシカ現今ハ堅牢ナル許多ノ家屋ヲ建築シ漸ク一ノ市街ヲ成ス仁川府城ハ本港ヲ距ル凡ソ十韓里府使此ニ駐紮セリ

兵備

朝鮮政府ハ近年頻リニ武備ヲ講シ濟物浦頭ヨリ花頭ニ至ルノ間砲台ヲ築ク六個處内四個所ハ一千八百八十年ノ築造ニ係ルト云フ

氣候

仁川

氣候ハ甚ダ順良ニシテ殆ント清國ノ芝罘ニ似タリ頗ル能ク人身ニ適ス
貿易

本港ノ貿易ハ初メ甚ダ盛ナラサリシカ千八百八十八年以來貿易大ニ進歩シ年々著シク増加セシハ蓋シ此地タル水陸共ニ京城ノ咽喉ニ當ルニ因ル故ニ外人ノ來居商貨ノ輻湊遙ニ他二港ノ上ニ出テ逐日繁盛ニ赴ケリ

輸出ノ重要品ハ大小豆、米、麥、五倍子、牛皮、牛骨、生絲、棉花、白人參、沙金等ニシテ輸入ハ各種綿布、毛布、金屬、雜貨等ナリ千八百九十年ノ調査ニ據レハ輸出入ノ價額總計四百九十五萬零五百七十四圓トス之ヲ同八十七年ノ價額百九十八萬三千二百三十七圓ニ比スレハ殆ント三倍ノ増加ナリ以テ貿易ノ年々繁盛ニ赴クヲ知ルヘシ

市街

灣ノ東岸最北岬頭ヲ居留地トス東北丘陵ヲ負ヒ西南海灣ニ枕ム人家小丘ノ緩傾斜ヲ繞リ英清露獨ト順次西北ヨリ東南ニ亘ル長サ大約七百米突我居留地ハ其中央ナル露清ノ間ヲ占メ區域最モ廣シ戶數三百餘人口三千餘領事館小學校商法會

議所等アリ居留地ノ東角山腹ニ朝鮮監理署アリ其後背丘陵ヲ越ユレハ即チ朝鮮市街トス戶數二百許飲食店小間物店旅店等多シ京城道之ニ通ス

此地ニ本邦ノ居留地ヲ設置セシハ一千八百八十四年ノ初ニ在リ其他各國ノ居留地ハ同年十一月ノ創設ニ係ル各國居留地ニハ公會所ヲ設テ外國領事數名支那官吏一名及ヒ地主ノ代議士三名ヲ以テ組織セリ警察ハ外國人二名支那人四名ヲ以テ之ヲ掌ラシム本邦居留地ニハ別ニ我巡查アリ警察事務ヲ管掌セリ

濟物浦ハ仁川府ヲ距ル凡ソ一里ノ處ニ位置シ永宗島ト相對ス浦前一小島アリ月尾ト稱ス濟物浦頭ニ岩石ヲ以テ成ル一岡阜アリ人家三十戶岡ノ南邊ニ散布ス此地ヨリ京城ニ到ルニ兩路アリ一ハ仁川府ヲ經テ生麻浦ニ出ツ路程凡ソ七里一ハ富平ヲ經テ楊花渡ニ出ツ路程凡ソ八里ナリ兩路共ニ幅員凡ソ九尺ヨリ六尺ニ至リ廣狹一ナラスト雖モ概シテ皆平坦ニシテ運輸頗ル便ナリ

本港ヨリ京城ニ至ル凡ソ九里釜山海路四百三十一哩芝罘二百八十八哩天津五百三十一哩牛莊四百七十哩旅順口三百二十三哩我長崎ヲ距ル四百五十四哩

碇泊所

船舶ノ碇泊所ハ内外ニアリ其外方ハ巨船大舶ヲ容ルヘシト雖内方ハ尋常内地貿易ニ使用スル帆汽兩船ノミヲ容ルヘシ港口ヨリ上流麻浦ニ至ルマテハ吃水十尺以下ノ船ハ駛行スルヲ得レト處々ニ沙灘アリ且ツ時期ニ由リ水量大ニ減スルヲ以テ吃水六尺以下ノ汽船ニアラサレハ用ユル能ハス凡ソ仁川近海ノ潮乾滿ノ差常ニ二三尋ニ及フ故ニ退潮ノ間兩岸岩石皆露レ海上處々沙脊ヲ出ス唯、月尾濟物ノ間一水路浦ニ沿フテ存スルアリ干満ノ際猶ホ二三尋餘アリ

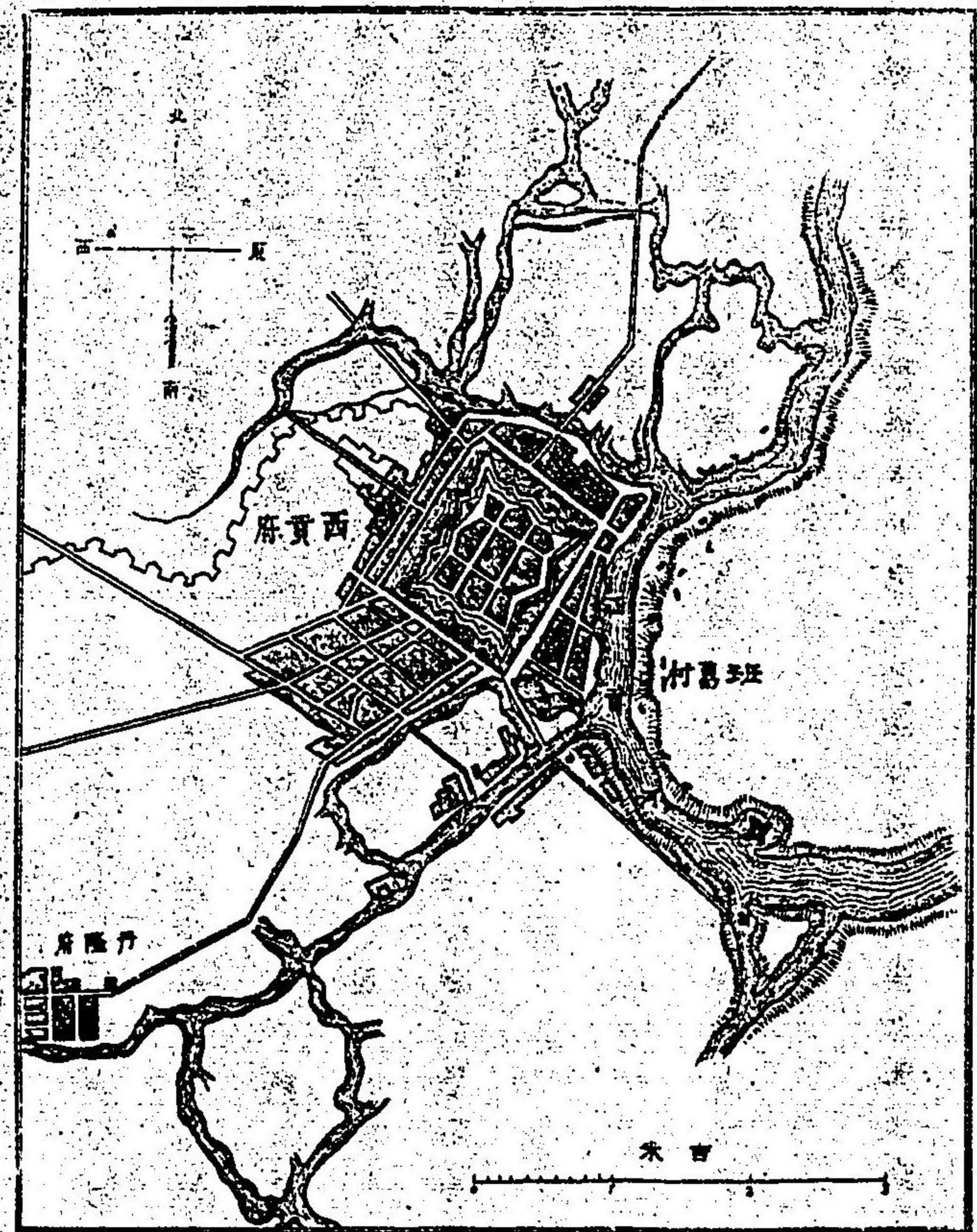
佛領

西貢

位置人口

西貢ハ佛領交趾支那ノ一都府ニシテ北緯十度五十分東經百四度二十二分ニ位置シ西貢河ニ瀕シ海口ヨリ溯ルヲ三十五英里ノ處ニ在リ地勢南土納伊河ヲ控エ其兩岸甚々低ク樹木叢生シ一見シテ沃土タルヲ知ル府内人口一萬五千アリ

西貢近傍風圖



沿革

佛國ノ安南ニ事ヲ用ヒシハ一千七百八十七年安南阮嘉隆王カ佛ノ路易十六世ト條約ヲ訂結シ其援助ヲ乞ヒシ時ニ胚胎セリ是ヲ佛國カ殖民政畧ヲ安南地方ニ試ムノル起原ト爲ス

是レヨリ先キ安南國內ニ西山黨ナル者起リ勢猖獗ニシテ國王之カ爲メ敗ラレ退羅ニ逃レ國終ニ亂レ殆ント收拾スヘカラサルニ至レリ時ニ佛國宣教師亞圖蘭教正比紐嘉隆王ヲ輔佐シテ回復ヲ謀ル因テ其太子景叙ト共ニ佛國ニ赴キ援ヲ乞フ適佛國ハ東洋印度ノ一富國ニ我權勢ヲ振ハントスル際ナレハ好機失フヘカラストナシ軍艦兵器糧食等ヲ給スルヲ約シ其報酬トシテ土地ヲ佛國ニ割與スルヲトセリ

嘉隆王既ニ佛國ノ援助ヲ假リ一千八百二年遂ニ國內ヲ統一シ安南國王トナリ比紐ヲ信任シ國內大ニ耶蘇教ヲ擴布スルニ至レリ然ルニ嗣後國王外人ヲ喜ハスシテ國中ノ宣教師ヲ敬視シ之ヲ逆待スルノミナラス通商ヲ絶テ航海ヲ禁セルヲ以

テ佛國之ヲ怒リ千八百四十七年都蘭港ニ於テ安南ノ軍艦ヲ擊沈ス是ヲ佛國安南ヲ侵スノ初トス

千八百五十九年安南又佛蘭西及ヒ西班牙ノ教徒ヲ殺スヲ以テ二國聯合シテ艦隊ヲ發シ西貢ヲ攻メテ之ヲ取レリ當時内訌アリ之ヲ鎮撫スルニ若ミ遂ニ和ヲ佛國ニ求メ邊和嘉定定祥三州ヲ佛國ニ割與シ耶蘇教徒暴殺ノ償金ヲ佛西同盟軍ニ致シ又三州近隣ノ地モ安南政府多事ニ際シ其民治ヲ專ニスル能ハサルノ故ヲ以テ佛國暫ク其統括ヲ攝スヘキヲ約セリ事ハ千八百六十三年ニ在リ其後内訌戡定ニ及ヒ安南政府ハ攝治ノ償金ヲ出シテ土地ヲ復センヲ請ヘドモ佛國聽カス尋テ東捕寮南部亂レ昭篤河遷永隆三州ノ暴徒蜂起シ佛人ヲ害スル少ナカラス然レモ安南之ヲ鎮定スル能ハス佛領ノ都督兵ヲ發シテ直ニ其亂ヲ戡定シ大ニ其行政秩序ヲ改良シ一ニ皆佛國ノ制ニ倣ヒ舊來所領ノ地ト選フナキカ如クス安南亦強テ返附ヲ求ムルヲ能ハス其後千八百八十三年順化府ノ條約ニ於テ平順州ヲ佛國ニ割與スルヲ約ス是ニ於テ下交趾七州悉ク佛國ノ版圖ニ入ル

行政

民政ハ本國ヨリ總督ヲ置キ之ヲ掌リ樞密議會之ヲ輔ク此議會ハ各局長官ヲ以テ之ニ充テ是ヲ公員トシ外ニ二人ノ議員アリ是ヲ私員トス殖民地公會ハ議員十六名トシ其四名ハ内國人トス總テ居留人ノ公撰ナリ府會アリ其議員ハ佛人或ハ内國人ヲ以テ組織ス商法會議所モ亦一ノ官廳ニシテ其議員ハ商賈之ヲ撰舉シ佛人及ヒ外國人ヨリ成ル又歳出入豫算額ハ二千萬法ニシテ國庫現在ノ準備金ハ六百五十萬法ナリ阿片酒類ヲ以テ歳入ノ一大要源トス

此地ヨリ各要地ニハ電信ノ架設備ハラサルナク且ツ新嘉坡香港等エハ海底線ヲ以テ通信ヲ爲セリ

兵備

每州首府ニ城砦ヲ築キ守兵ヲ屯駐セシメ之ヲ本隊トシ更ニ内地要衝ニ分營ヲ置キ其兵ハ本營ヨリ分遣スルモノトス其兵合計八千九百人而シテ其大半ハ土人ヨリ募集ス又西貢ハ商業ノ中心ニシテ最モ要害ノ地ナルヲ以テ西貢河岸ニ許多ノ

軍艦隊兵ヲ置キ以テ守禦セリ以上ハ佛領交趾ニ於ケル兵備ノ大要ナリ且ツ每州配付ノ兵數ハ未タ詳カナラサルヲ以テ之ヲ畧ス

氣候

西貢地方ハ終歲燥濕ノ二季アルノミ濕季ハ四月ヨリ十月ニ至ル西南恒信風ノ間トシ燥季ハ十一月ヨリ四月始ニ至ル東北恒信風ノ間トス西南恒信風ノ間ハ常ニ雲霧ノ天氣ニシテ大雨ニ先チ颶風屢起ルヲアリ又東北恒信風ノ地方ヨリ吹ク間ハ旱魃最モ甚シ又其熱帶ニ位スルヲ以テ炎熱殊ニ甚シク就中困難ナルハ三四五月ニシテ燥濕二季ノ交ニ在リ溫度ハ華氏九十一度ヨリ九十五度ニ達シ夜間ハ八十二度ヨリ八十六度ニ至ル空氣鬱塞シ降雨ナキニ雷鳴ヲ發ス人皆斷ヘス發汗ヲ催シ常ニ神經ノ刺衝劇シク食慾減衰シ安眠シ難キニ至ル又溫度ノ最底ハ十二月ニアリ一月中溫度ノ平均ハ六十度トス而シテ此地方ハ他ノ熱帶地方ニ比スレハ健康ニ害少シトス

風俗

土人ノ相貌ハ概ネ支那南部ノ土人ニ同シク其色稍黒シ頭髮ヲ束ネテ卷クヲ猶ホ本邦婦人ノ結ヒ髮ノ如シ且ツ頭ニ卷クニ一片ノ布ヲ用ユ多クハ縮緬ナリ或ハ大梳ヲ挾ムアリ其衣服ハ窄袖ニシテ長ク垂ル多クハ跣足ナリ常ニ喜テ檳榔子ヲ食スルヲ以テ唇邊濃紅色ヲ帶フ土人ハ概ネ農業ニ從事シ商業ヲ營ム者甚タ稀レナリ

貿易

西貢ハ自由貿易場ニシテ鴉片兵器酒精ヲ除クノ外稅ヲ課スル者ナシ故ニ輸出入ノ品目ヲ詳ニスル能ハス今一千八百八十三年ノ調査ニ係ル價額ヲ擧グルニ輸出入額一千五百九十三萬七千八百五十二弗ニシテ輸入額一千二百二十三萬七千零二十弗トス而シテ輸入額ノ内三百七十九萬一千四百三十四弗ハ新嘉坡ヨリ四百八十萬三千八百三十五弗ハ香港及ヒ清國ヨリ一百八十八萬八千三百二十四弗ハ佛國ヨリ一百八十三萬三千四百二十七弗ハ其他ノ諸國ヨリ輸入スルモノトス

市街

市街ヲ分チ二部ト爲ス其一ハ支那人ノ市街ニシテ舖店櫛比商賈多シ港ヲ距ル四英里ノ處ニアリ其一ハ歐人ノ居所ニシテ西貢河ノ岸ニ臨メリ市街道路ノ築造善良ニシテ區劃整然往來尤モ便ナリ此地酷熱ナルヲ以テ人家大抵十時頃ニ到レハ戸ヲ閉チ休息シ四時頃ニ至リ又開店シテ業ヲ營ムノ慣習ナリ故ニ此間市街到ル處率ネ戸ヲ閉テ景狀頗ル閑寂マリ

建築ノ宏大ナル者總督府ヲ以テ最ト爲ス之ニ亞ク者ヲ内務財務驛遞地籍工務ノ各局上等裁判所陸軍病院兵營等ノ諸官廨ナリ又加特力教院アリ近年ノ新築ニ係リ其構造極メテ壯麗ナリ

近年西貢ト舍倫トノ間ニ一條ノ馬車鐵道ヲ敷設セリ舍倫ハ西貢ヲ距ル四英里ニアリ支那商賈多ク此ニ住シ貿易最モ盛大ノ地トス

本港ヨリ海防ニ至ル海路八百哩盤谷六百二十哩香港九百二十哩新嘉坡六百五十哩

碇泊所

港内水深クシテ大船ヲ容ル、ニ足ル佛國郵船ハ往來ノ途次寄港スルヲ例トセリ又本港ヨリ内地各都府ヘ定期航通ノ汽船アリ其中最モ大ナル者ハ本港ト東捕案ノ都巴嫩案ノ間ヲ往來スルモノトス又近來馬耳塞ト西貢及ヒ香港ノ間ヲ往復スル汽船ノ航路ヲ開ケリ

安南

海防

位置人口

海防港ハ東京ノ一良港ニシテ北緯二十度五十一分東經百六度四十二分ナル傍葛穆河上ニ位置ス其人口未ダ詳カナラサレモ一千八百八十七年ノ調査ニ據レハ内外人合シテ凡ソ八千八百餘人アリト

地勢卑低ニシテ四方數里ノ間沼澤ニシテ遠ク低丘ヲ望ミ北方二十餘里ニ一黨ノ青山ヲ觀ルノミ

氣候

海防

氣候ハ年中大別シテ旱雨ノ二候ト爲ス毎年五月ヨリ十一月ニ至ルマテ常ニ降雨
 シ其他ハ雨アルヲナシ大旱ノ候時ニ或ハ少シク雨フルヲアリト雖モ是レ尤モ稀
 ナル所ナリ又降雨ノ候モ午前ハ雨少ク午後ニ至リ必ス烈風暴雨アルヲ常トス
 氣候ノ健康ニ害アル實ニ甚シク外人ノ此地ニ淹留スルヲ數年ニ至ルヤ概ネ皆貧
 血ノ病ヲ致スヲアリト云フ

貿易

本港ハ東京通商ノ中心ニシテ舟楫運輸ノ便アルヲ以テ河内海東及ヒ南定等ノ物
 貨ハ皆此ニ滙集シ買賣甚タ旺盛ナリ河内ト海防間ニハ常ニ小汽船若干隻ヲ以テ
 定期航海ヲ爲セリ又海防西貢及ヒ香港ノ間ニ海底電線アリ

市街

市街ハ運河ノ兩岸ニ跨リ稻田ノ中央ニ位置ス土人ノ家屋ハ概ネ泥土竹藪ヲ以テ
 建築シ其結構極メテ粗ナリ惟歐人ノ居留地ハ道路寬濶ニシテ家屋モ亦宏壯ナル
 モノ多シ

本港ヨリ西貢ニ至ル海路八百哩盤谷一千三百八十哩香港四百五十哩

碇泊所

港口ニ二洲アリ其外方ニ在ルモノハ沙ヨリ成リ其内方ニ在ルモノハ泥土ヨリ成
 ル然レモ河水頗ル深ク吃水十九尺乃至二十尺ノ船舶ハ容易ニ出入スルヲ得ヘシ
 凡ソ船舶ノ本港ニ出入スルモノ海岸ヨリ大約四分一ヲ溯リ淤貴河ニ連ル一運河
 ニ投錨スルヲ常トス此處水深四十尺乃至六十尺アリ河堤ハ泥土ヲ以テ築造シ卑
 低ニシテ堅牢ナラサルヲ以テ佛人等大ニ資財ヲ投シ更ニ之ヲ改築セリ又傍葛穆
 河口ノ一島ニ燈臺アリ海上約ネ六里ヲ隔テ、望ムヘシ

英領

新嘉坡

位置人口

新嘉坡ハ英國海峽殖民地ノ一ニシテ北緯一度十六分東經百三度二十五分ニ位置
 シ馬來半島ノ南端ニ在ル一島ニシテ長サ大約二十七英里幅十四英里アリ本島ト

新嘉坡

馬來半島ノ間ハ幅員狹窄ノ海峡ヲ以テ離隔シ相距ル僅ニ十三町餘トス人口凡ソ十三萬九千二百餘人アリ

地勢平坦ニシテ樹木常ニ鬱鬱トシテ繁茂セリ

沿革

此地ノ英領ニ歸セシハ實ニ千八百十九年ニ在リ當時英人馬來國主ト條約ヲ結ビ此地ヲ英政府ノ有ニ歸シ蘇門塔刺ナル英國殖民地ニ合セ其後千八百二十三年印度政府ノ管轄ニ移シ千八百六十七年ニ至リ海峡殖民地ニ合シ政廳ヲ此ニ設置ス爾來年々繁旺ニ赴キ人民ノ移住スルモノ頗ル多ク遂ニ現今ノ如ク緊要ノ地位トナルニ至レリ

行政

殖民地ノ行政ハ鎮台ノ管轄ニ歸ス鎮台ハ軍隊司令官殖民地書記官卑南馬刺加ノ議官出納官會計検査官及ヒ土木官ヲ以テ組織セシ行政會議ノ補佐ヲ受ク其他立法會議アリ同ク鎮台ノ長官ヲ以テ議長ト爲シ官吏十名平民七名ヨリ成ル内五名

ハ英國女皇ノ勅選ニ係リ二名ハ卑南新嘉坡商社ノ撰拔スル所ナリ又各殖民地ニ議會アリ一部ハ納稅者撰出スル所一部ハ鎮臺ノ指令ニ係ル一千八百八十九年ノ政府歳入ハ四百四十一萬零六百二十弗ニシテ歳出ハ三百八十一萬六千九百九十四弗トス又支那人ノ此地ニ寄寓スル者常ニ七八萬ニ下ラス政務隨テ支那人ニ對スル措置ヲ多シトス故ニ知事ハ從來華民政務司ナル者ヲ置キ之ヲ董理セシメシカ今ヤ治理上寄留支那人ノ意見ヲ諮問スルノ必要ヲ感シ更ニ華人參事局ヲ開キ政令ヲ討議セシムル所トナシ定員ヲ十八名トシ局長ノ外左記ノ人員ヲ以テ組織セリ

- 福建本籍者 六名
- 潮州本籍者 五名
- 廣州府本籍者 二名
- 廣州府客籍者 二名
- 瓊州府本籍者 二名
- 兵備

本港ハ其平時ニ在テハ通商運輸ノ要區トナリ戰時ニ在テハ海陸軍収發ノ咽喉トナリ最モ樞要ノ位地ヲ占ムルトイヘ兵備ノ如キハ反テ甚タ緩ナルヲ覺ユ其駐防兵ト稱スヘキ者ハ總計一千人ニ過キス而シテ昇南及ヒ馬刺加等ハ此レヨリ分遣スルモノトス一千八百八十八年新ニ砲臺ヲ建築ス守兵ハ本國砲兵二中隊歩兵一大隊工兵一中隊並ニ少數ノ支那砲兵等ナリ

氣候

氣候ノ變換甚タ靜穩ニシテ溫度ノ最高點ハ日陰中八十七度時ニ九十一度ニ昇ルヲアリ夏時ハ概ネ毎日驟雨來リ爲メニ稍冷氣ヲ覺ヘ頗ル暑ヲ防クニ可ナリ歐人ノ說ニ據レハ此地人身ノ健康ヲ保ツニ宜シク最モ小兒ヲ育養スルニ適ス其天折スル者少ナキヲ以テ醫家此地ヲ稱シテ小兒ノ天堂ト謂フ

風俗

住民ハ英及ヒ日耳曼人多ク而シテ東西人種中其多數ヲ占ムル者ハ支那人ニシテ馬來人之ニ亞ク故ニ其風俗ノ如キ千狀萬態一樣ナラサルヲ以テ此ニ之ヲ詳記ス

ル丁能ハス此地移住ノ支那人カ能ク勞役ニ服シ業ヲ營ムノ盛ナルハ固ヨリ土人等ノ及フ所ニアラス各市街中等以上ニ位スル舖店ヲ有スルモノ及ヒ歐人所有ノ諸會社ニ於テ雜務ヲ執ルモノ及ヒ僕隸等概ネ此種族ニ係リ又擔夫及ヒ其他ノ勞役ヲ事トスルモノ半ハ支那人タリ土人ニシテ獨立ノ商業等ヲ營ムモノハ甚タ少ナク多クハ御者及ヒ力役ニ從事ス其体格骨立シテ長ク頭髮ヲ全剃スルアリ或ハ少シク存シテ辮髮ヲ垂ル支那人ノ如キアリ又散髮ナル者アリ其常ニ檳榔子ヲ食スルニ因テ唇齒濃紅色ヲ帶ル者アリ衣服ハ窄袖ニシテ白布或ハ更紗ヲ用ユトイヘ腰腹部以上ニ止リ以下ハ大抵裸體ニシテ唯、僅ニ腰部ニ更紗ヲ纏フノミ而シテ皆徒跣鞋ヲ用ユル者百中ノ一二ニ過キス頭ハ布ヲ纏フ者多シ其性質ハ相貌ノ粹惡ナルニ似ス柔弱ニシテ蠢愚ナリ

教育

教育ハ人民ノ自由ニ聽カシ強テ之ヲ行ハス政府其費用ノ一部ヲ給ス官立英學校補助英學校官立土語小學校等アリ

物産

物産ノ多額ヲ占ムルモノハ錫、砂糖、胡椒、肉豆蔻、薑、花米、各種水牛皮、水牛肉、藤、護模、
珈琲、染料、烟草等ナリトス又近口漸ク茶ヲ培養スト云フ

貿易

本港ハ南洋諸嶋貿易ノ孔道ニ當リ且ツ海峽殖民地各港ノ中心點ナルヲ以テ商業
繁旺ニシテ物貨ノ聚散極メテ速カナリ重要ノ輸出品ハ錫、砂糖、胡椒、肉豆蔻、玉蜀黍、
西穀米、答必阿加米、野牛肉、藤、生彈力、脂、抹紙、膠、カンピール、護模、珈琲、染料、烟草等ナリ
ト雖、此中再輸出ニ係ルモノ亦少ナカラス一千八百八十九年ノ調査ニ據レハ輸
出品價額ハ八千八百六十八萬三千三百三十四弗、輸入價額ハ一億一千七十四萬六千
五百九十弗トス以テ貿易ノ盛大ナルヲ知スヘシ

市街

市街ハ島ノ南東沿岸凡ソ四英里ニ亘リ内部ハ凡ソ半英里内外ニ跨ル道路ノ開修
能ク至リ政廳及ヒ町會所等建築ノ觀ルヘキ者アリト雖、其他ノ家屋及ヒ公園等

新嘉坡之圖



盤谷港之圖



ノ如キニ至テハ構造稍粗大ニシテ甚々精美ナラス總シテ此地ニ住スル歐人ハ外
觀ヲ裝フコトニハ甚々意ヲ留メサルニ似タリ故ニ此地香港及ヒ上海等ノ整頓ナル
ニ及ハス

海峽殖民地ノ内部ニハ鐵道ノ設ケナシト雖モ新嘉坡ニハ運貨車路會社ノ設立ニ
係ル運貨車路アリ長サ十二里餘アリ界南ニモ亦一私社ノ設立ニ係ル運貨車路ア
リ長サ四里餘其運轉共ニ汽力ヲ用ユ
本港ヨリ香港ニ至ル海路千四百三十七哩盤谷八百三十哩西貢六百五十哩我橫濱
ヲ距ル二千八百七十哩

碇泊所

此地ハ貿易繁盛ノ要區ナルヲ以テ他港ト船舶ノ航通甚々繁ク英佛甲谷カク蘭ラン克ク納ナ
巴他比亞香港及ヒ濠洲等皆定期航海ノ汽船アリ其他無定期ノ航海甚々頻繁ナリ
船舶ハ總テ直ニ埠頭ニ接シテ碇泊スルヲ得故ニ貨物ノ起卸甚々便ニシテ滿潮ノ
時ハ一時ニ二十艘ノ汽船ヲ碇泊スルヲ得ヘシト云フ

造船ヲ業トスル會社ニアリ之ニ屬スル船渠總計五其最モ大ナルモノハ全長四百七十三英尺ニ達シ渠口ノ幅六十英尺トス其他三渠ハ長サ四百十六英尺ヨリ四百五十英尺ニ及ヒ一渠ハ三百三十英尺トシ大小相伯仲ス又海峽殖民地ノ各港ハ總テ自由貿易ナルヲ以テ本港ノ如キモ出入ノ船舶及ヒ貨物ニハ課稅セス但シ船舶ハ近海ニ設置スル燈台及燈船維持費トシ凡ソ三仙ノ噸稅ヲ納メルヲ法トス

暹羅

位置人口

盤谷府ハ暹羅國ノ王都ニシテ北緯十三度四十分東經百零一度十分ニ位置シ内外通商ノ要港ナリ眉南河ヲ溯ル十二里餘河ノ西岸ニ在リ其長サ三里ニ亘リ其幅二里乃至四里ニシテ廣狹一ナラス人口大約三十五萬ト云フ

地形平坦卑濕ニシテ沼澤多ク絶テ丘陵ヲ見ス唯椰子樹楊柳其他雜樹ノ鬱蒼タルヲ望ムノミ河口ヨリ上流ニ溯ルニ隨ヒ兩岸ノ地形少シク高ク沿河處々ニ小村落

アリトイヘ凡水面ヲ出ル僅ニ一二尺ニシテ其卑濕汚穢言フヘカラス河口ヨリ本府マテ十數里ノ間終始一色更ニ山水景勝ノ觀ルヘキ者ナシ

鐵道

盤谷巴克南間ノ鐵道ハ千八百九十一年七月國王親臨シテ起工式ヲ舉ケシモノニシテ今尙ホ工事中ナリ此鐵道ハ歐人ト暹羅人トニテ結合シタル私立會社ノ建設スル所ニ係リ資本金ハ二十四萬圓トス國王モ亦自ラ株主ノ一人トナリテ總額ノ半ヲ負擔ス工事上ノ困難甚々少ク唯三十五箇所ニ小橋ヲ架スルノミニシテ千八百九十三年四月ヲ期シ應ニ成功スヘシト巴克南ハ盤谷ヲ距ル十四哩トス又盤谷ヨリ科拉特間ノ鐵道ハ半ハ國有ノ性質ニシテ千八百九十二年三月ニ起工式ヲ舉ケ新嘉坡ノ一英商ノ承辦ニ係リ目下工事中ナリ線路ハ盤谷ヨリ北ニ向ヒ眉南河岸ニ沿ヒ暹羅ノ舊都阿油碎亞ニ達シ更ニ東北ニ向ヒ科拉特ニ到ル總延長四百三十哩工費九百六十萬圓ヲ要ス資金ノ半額ハ國庫ヨリ支出シ餘ハ有志者ヨリ募リ十年間政府ニテ五分ノ利益ヲ保證ス而シテ五十年ノ後政府ハ市價ヲ以テ買上ル

ト得ル規定ナリ軌道ノ幅ハ盤谷バクナム間ニ於ケルト同シク一米突ナリ此鐵道ハ從來運輸不便ナル暹羅中央部ノ產物ヲ盤谷へ運送スルノ路ヲ開クノミナラズ暹羅政府ノ目的ハ更ニ之ヲ延長シテアユタヤ河ニ達セシメ以テ豫メ佛國ノ侵略ニ備ヘントスルモノナレハ多少兵備鐵道ノ性質ヲモ帶フルモノト謂フヘシ

兵備

王城及ヒ府内ヲ警衛スル常備軍ハ侍衛兵王宮衛兵象隊步兵等ニシテ侍衛ハ歩兵砲兵銃兵ヲ以テ組織シ王統貴族ノ男子ヲ徵シテ編制ス又歩兵ニハ騎兵一中隊砲兵一旅團ヲ附ス此兵ハ奴隸ノ男子ヲ以テ編制セシ者ニシテ現役五年ヲ了レハ自由ヲ得ルモノトス

海軍ハ其兵大約四百人其軍艦ハ快船砲船ノ小軍艦ヲ有シ唯、海岸ノ哨船ニ充ルノミニシテ戰爭ニ堪ユヘキ者ニアラス

氣候

氣候ハ旱霖ノ二季ニ分ツ毎年十月初旬ヨリ翌年ノ五月初旬マテ旱季トシ此間

大抵連日晴天ニシテ降雨甚々稀ナリ而シテ四五月ノ候最モ炎熱ニシテ寒暖計日陰ニテ九十五六度ニ至ル五月初旬ヨリ十月初旬マテ霖雨ノ季トス陰雨溼濛晴天甚々稀ニシテ寒暖計通例八十四度トス而シテ一年氣候ノ最モ順良ナルハ十一月ヨリ二月ノ間ニ在リ外人ノ此地ニ住スル者陰霖ノ候一種ノ熱病ニ罹ル者多シト云フ

風俗

暹羅人ハ印度人種ト支那人種トノ間ニ在リテ均シク蒙古人種ニ屬ス面貌潤大頰骨秀テ低鼻巨口厚唇目甚々小ニシテ黒ク殆ント鬚鬣ナク毛髮黒クシテ粗剛而シテ全身ノ色黒ク男女小兒ノ時ヨリ檳榔子ニ石炭ヲ和シタル赤色ノ膏ヲ嚼ムニ因テ其齒涅黒其唇丹紅ニシテ野蕃ノ醜態一見人ヲシテ厭栗セシム頭髮ノ形男子ハ額ヨリ頂マテノ間ヲ除キ悉ク剃去シ前頭ノ處僅ニ長サ一寸五分許縮鬚ニ存シ直立セシム女子ノ頭モ亦之レト一様ノ形ナレトモ髮ヲ短ク剪ミ男子ノ如ク剃去セス又皇族貴人ノ頭髮ニ至テハ近年歐風ニ模倣セリ衣服モ亦男女同様ニシテ腰

部ニ貴賤ノ別ナク大抵同形ナル白木綿ノ褌ヲ用ヒ以下ハ裸体跣足ニシテ殆ント男女ノ別ヲ見ス而シテ上体ハ時ニ或ハ布片ヲ肩ニ懸ルモノアリトイヘト大抵ハ全ク暴露シテ一片ノ被覆スルモノナク頭上モ帽子ヲ戴クナシ婦人ハ都テ珠玉ヲ愛シ指環腕環脛環等ヲ以テ裝飾シ十二三歳以上ノ者ハ多ク布片ヲ胸ニ巻テ乳房ヲ匿セリ

暹羅人ハ性質温和ニシテ暴惡ノ行爲ナシト雖モ怠惰懦弱ニシテ恒産ナク博奕ヲ好ミ酒ニ耽リ歌舞音曲ヲ嗜ミ又鴉片ヲ吸フ者アリ平民ノ婦人ハ能ク勞動シ操ル所ノ職業男子ニ讓ラス貴族ノ女子ハ之ニ反シテ一般懶怠性成唯、眠食ヲ以テ光陰ヲ消スルノミ又言語ハ印度支那語ノ一種ニシテ能ク老嫗語並ニ柬埔寨語ニ似タリ文字ハ梵字ヨリ一轉シ來リタル一種ノ佛字ニシテ其數四十八内母音十二字子音三十六字アリ之ヲ綴合シテ言語ヲ作ス土人ハ佛教ヲ信スルヲ以テ到ル處寺院多ク僧徒群ヲ成セリ近年本府ニ耶蘇教ノ會堂ヲ建設シ英佛米其他ノ傳教師來テ布教ニ力ヲ盡スト雖モ土人ノ改宗スル者尙ホ未タ多カラスト云フ

物産

物産ハ甚タ饒多ニシテ其概略ヲ舉クレハ錫、金、鐵、銅、鉛、米、砂糖、玉、蠟、黍、胡椒、胡椒、椰子、實、檳榔、椰子油、百般ノ菓實、粗綿、煙草、材木等ニシテ米ハ此地唯一ノ物産ニシテ產出最モ多ク豊年ニ至テハ其量殆ント豫想スヘカラス且ツ氣候温暖ナルヲ以テ一年二回ノ收穫アリ而シテ年々夏季河水隘レテ田地ヲ浸シ其河水退ニ及テハ上流ヨリ流出セシ泥土田地一面ニ存溜シ自然ニ地ヲ肥スカタメ別ニ肥料ヲ要セス之ヲ本邦ニ比スレハ其耕作容易ニシテ多分ノ資金ト勞力ヲ要セサルモノ、如シ是レ米價ノ低廉ナル所以ナリ米ニ園産野産ノ二種アリ野産ハ其品位園産ニ劣レリ砂糖亦米ニ亞テ產出頗ル多シ木材中蘇栗木ハ重要物産ノ一ニシテ造船用缺クヘカラサル材料ニシテ輸出甚タ多シ

貿易

内外貿易頗ル旺盛ニシテ内地産スル所ノ米、砂糖、木材ノ外、護模、胡椒、蜜、象牙、鹿角、牛角、獸皮等ヲ盤谷府ニ聚下シ更ニ之ヲ東洋諸國及ヒ安南、爪哇、新嘉坡、其他英領印度

歐洲米國等ニ輸出ス千八百九十年ノ輸出額總計千九百二十萬三千九百九十九米ハ本港貿易ノ第一品ニシテ殆ント全額ノ七割八分ヲ占ム實ニ此國ノ盛衰存亡ニ米穀ニ在リト云フモ敢テ過言ニアラス元來暹羅ハ世界中重ナル米穀ノ產地ニシテ殊ニ近年頻リニ新地ヲ開拓シテ米田ト爲スヲ以テ其收穫年々増加ノ勢アリ一千八百九十一年ノ調査ニ據レハ其輸出八百零五萬八千二百九十四担ノ多キニ至ル之ヲ八十九年ノ輸出五百零九萬一千八百七十八担ニ比較スレハ二百九十六萬六千四百一十一担ノ増加ナリ而シテ其販路ハ香港新嘉坡歐洲日本支那瓜哇西貢孟買等トス此地ノ米穀ハ其價低廉ナルヲ以テ本邦ニテ一朝凶作ノ不幸ニ遭遇スレハ米ノ供給ヲ暹羅及ヒ其比隣地方ニ仰キ其不足ヲ補ヒ得ルノミナラス平年ト雖廉價ナル米ヲ同地方ヨリ輸入シ下等人民ノ食料ト爲シ良種ノ日本米ハ歐洲及ヒ濠洲へ輸出セハ其國益タル蓋シ鮮少ナラサルヘシ材木中輸出ノ最高額ヲ占ムルモノハ蘇栗木ニシテ其價額殆ント百萬弗以上ニ達ス輸入ノ重要品ハ金屬及ヒ金具類、諸織物、珠玉、陶器、器械類、椰子、寶藥料、檳榔子、酒精、茶、石炭、紙類、摺附木等ニシテ

一千八百九十年ノ輸入總額千五百五十二萬七千七百五十六弗トス本邦暹羅間ノ貿易ハ未タ微々トシテ振ハス元來暹羅ハ天產物ニ富ミ其人民多ク農業漁業ニノミ生活シ未タ製造ニ從事セズ天產物ヲ輸出シ製造物ヲ購入ス故ニ天產物ハ暫ラク我ヨリ輸入ノ望ミナシト雖製造品ニ至テハ大ニ望ミヲ屬スヘキモノアリ現ニ同國ニテ消費スル摺附木ノ如キ大抵我製品ニ係ル其他陶器、漆器、木棉織物、絹織物等能ク彼ノ嗜好ヲ察シ之ニ應シテ製出セハ將來一大貿易品トナルヘシ目下日本商ノ暹羅ニ在ル者僅ニ雜貨商一二人ニ過キスシテ該國ト本邦トノ貿易ハ殆ント舉テ之ヲ外商ノ手ニ委スルモノ、如シ

市街

本府ハ全國ノ首府ニシテ内外通商ノ淵源ナルヲ以テ人家稠密ニシテ頗ル繁華ノ地ナリ府内ヲ分テ内郭外郭浮郭ノ三部トナス内郭ハ眉南河ノ東岸ニアリテ府ノ上部ヲ爲シ其形橢圓ニシテ西面ハ本流ニ臨ミ東方ハ石造ノ壘壁ト塹濠トヲ以テ之ヲ圍ミ王ノ宮殿官署皇族ノ居宅無數ノ大寺高塔並ニ市廛此内ヲ占メ其周圍ニ

里半ニ下ラス王宮及ヒ官署等ハ構造莊嚴規模宏大實ニ固有ノ建築ナリ故ニ此地ニ遊覽ノ外客ハ其奇ニ驚カサル者稀ナリ外郭ハ北内部ニ連續シ肩南河ノ下流ニ沿ヒ南ニ延長シ且ツ河ノ西岸ニ跨リ甚々廣潤ニシテ貴族ノ第宅外人ノ館舍並ニ無數ノ商店妓樓此中ニ在リ浮郭ハ河ノ兩岸ニ在ル所謂浮家泛宅ニシテ其數甚々多シ

市街通衢ハ其幅寬廣ニシテ馬車ノ馳騁甚々自在ナリト雖モ裏巷小街ニ至テハ狹隘ニシテ塵埃處々ニ堆積ス貴族權家ノ第宅ハ石垣木杭ヲ以テ基礎ヲ高クシ多クハ西洋風ニシテ磚石ヲ以テ造營シ其庭園亦頗ル廣シ常人ノ家宅ハ木又竹ヲ以テ造リ四方ハ簷ヲ以テ圍ミ椰子葉ヲ以テ覆ヒ其結構極メテ狹小粗惡ニシテ僅ニ雨露ヲ凌クニ足ルノミ而シテ其床ハ地上ヨリ七八尺ノ高キニアルヲ常トス蓋シ洪水ノ害ヲ防クニ因ル旅館ニアリ一ハ新築ニシテ構造極メテ美ナリ市街ニ運貨車路アリ一千八百八十年ノ敷設ニ係リ頗ル利益アリト云フ

本港ヨリ西貢ニ至ル海路六百二十哩海防千三百八十哩新嘉坡八百三十哩香港千

五百哩

碇泊所

肩南河ハ暹羅國著名ノ大河ニシテ其下流ハ盤谷府ヲ貫流シテ暹羅灣ニ注入ス河流大ニ灣曲スルカユヘ盤谷府ニ至ルノ間運河ヲ開鑿シテ捷路ヲ作り小舟ノ上下ニ便ス此運河ヲ通行スルトキハ僅ニ七里ナリ然レモ巨船大舶ハ往來スルヲ能ハス必ス本流ニ由ルヲ常トス本流ハ幅廣クシテ水深シ其淺キ處ニシテ三四尋アリ水勢緩慢ニシテ潮汐ニ隨テ進退スルヲ以テ大船ヲ容ル、ニ足レリ然レモ河口ニ砂洲アリ水甚々淺ク大千潮ノトキハ僅ニ三尺トナリ滿潮ノトキモ十四五尺ニ過キス故ニ大船ハ之ヲ越ユルヲ能ハスシテ皆砂洲外ニ投錨シ解ヲ以テ貨物ヲ盤谷府ニ運送セリ其稍小ナル者ハ貨物ノ一半ヲ解ニテ送り船脚ノ吃水ヲ減シテ後滿潮ノ時ヲ俟テ入港ス沙洲ハ時々位置ヲ變シ潮汐モ亦季節ニ由テ淺深アルヲ以テ水先船ノ案内ヲ得サレハ甚々危險ナリト云フ

凡ソ盤谷ニ入港スル外國船ハ入港規則ヲ遵守セサルヘカラス即チ左ノ如シ

外國船ノ本港ニ入ルモノハ眉南河口ニ入ルノ前後船長ヨリ若港ヲ税關ニ報シ
 同時ニ該船乗組人員銃砲ノ數及ヒ最後ニ發シタル港名ヲ届出ヘシ巴克南ニ碇
 泊スルトキハ船長ハ直ニ其船ニ搭載シアル銃砲及ヒ彈藥ヲ税關官吏ニ渡スヘ
 シ税關ヨリハ官吏一名ヲ該船ニ乗組マシメ盤谷マテ到ラシムヘシ銃砲及ヒ彈
 藥ヲ税關ニ交付セスシテ巴克南ヲ經過シタル船ハ再ヒ巴克南ニ送還シテ此規
 則ヲ遵奉セシメ且ツ八百チカルノ罰金ヲ課ス其彈藥銃砲ヲ税關ニ交付シタル
 後ハ再ヒ盤谷ヘ往キ通商スルヲ許ス
 船舶ノ盤谷ニ投錨シタル後二十四時以內日曜日ヲ船籍證書荷積證書及ヒ真正
 ノ積荷目録ヲ領事ヲ經由シテ税關ニ納メ荷卸ノ許可ヲ受ク若船ヲ税關ニ報セ
 ス又ハ積荷ノ數量ヲ詐ル者ハ四百チカルノ罰金ニ處ス但シ二十四時以內ニ正
 誤スルトキハ此限りニアラス
 許可ヲ得スシテ荷卸ヲ爲シ又ハ密ニ輸出入ヲ爲ス者ハ八百チカルノ罰金ニ處
 シ物品ハ暹羅政府ニ沒收ス

荷卸ヲ爲シタル上新ニ荷積ヲナシ諸税ヲ仕拂ヒ真正ノ積荷目録ヲ領事ヲ經テ
 税關ニ差出セハ税關ハ出港免狀ヲ下付ス税關官吏一名該船ニ乗組ミ巴克南ニ
 來リ官吏更ニ該船ヲ檢査シ先ニ預置キタル銃砲彈藥ヲ還付ス
 非利比納群島

馬尼喇

位置人口

馬尼喇ハ西班牙領ナル非利比納群島ノ首府ニシテ呂宋島ノ西岸ニ在リ北緯十四
 度三十六分東經百二十一度ナル巴什克河口ニ位置シ其港口ハ西南ニ向テ開ケ濶
 凡ソ六里港内南北十五里ニ亘リ東西十二里ニ達ス人口二十五万アリ
 地勢概ネ平坦ニシテ巴什克河市街ノ中央ヲ貫流シ無數ノ小河之ニ注入シ運輸頗
 ル便ナリ又府ノ近傍平原多ク米田渺茫處々ニ村落アリ此地往昔ハ蠻族ノ棲息ス
 ル所ナリシカ千五百十九年西班牙查列斯第一世ノ時始メテ遠征隊ヲ派遣シ少シ
 ク侵略スル所アリ爾來再三遠征ニ從事スト雖モ常ニ土人ノ敗ル所トナリ企望ヲ

達スル能ハサリシカ千五百七十年非利比納二世ニ至リ終ニ全島ヲ征定メ馬尼喇
ヲ以テ首府トナシ此レヨリ兵ヲ分テ悉ク附近群島ヲ征略シ直ニ二世ノ名ヲ取リ
之ヲ非利比納群島ト總稱ス呂宋島ノ如キハ其最大ナル者ナリ

行政

西班牙政府ハ此ニ總督ヲ派駐シ地方ノ行政ヲ管理セシム租税ノ大半ハ政府公賣
スル所ノ富札ト賭博者ノ科料金ヨリ收入シ以テ地方ノ經費ニ充ツ施政ノ宜シキ
ヲ得サル推知スヘシ又一千八百八十年政府新ニ一港ヲ開キ其費途ニ充テント欲
シ輸出入品ニ特別税ヲ課セリ即チ輸入品ハ百分ノ二輸出品ハ百分ノ一ヲ課スル
ヲ法トス其他噸稅漁艇稅アリ此種ノ税金一年總計五百萬弗ノ巨額ニ達セシカ九
十年ニ至リ終ニ之ヲ廢セリ

氣候

氣候ハ寒暖計六十度以上九十度ノ間ヲ昇降ス夏季ハ三月ヨリ七月ノ間ニシテ暑
熱甚シキキハ九十二度以上ニ達スト雖日夜間ハ涼風常ニ起リ爲メニ熱氣大ニ減



馬尼喇附近之圖

スルヲ以テ安眠ヲ得サル等ノコトナシ雨季ハ七月ヨリ十二月ニ至ルノ間ヲ多シト
ス此際道路泥濘ヲ極メ歩行殊ニ困難ナリ且ツ河水往々漲溢シ爲メニ内地ノ通行
ヲ絶ツコトアリ又群島ノ重要ナル部分ハ颶風圈内ニ在ルヲ以テ屢暴風起ル且ツ此
地古來地震ノ多キ未タ他ニ其比ヲ見ス蓋シ其火山ノ中心ニ在ルヲ以テナリ

風俗

土人ハ所謂馬來人種ニシテ皮膚淺黒筋骨瘦削ス男子ハ通例白金巾ノ襦袢ヲ著シ
腰部以下ハ裸体ニテ跣足ナリ女子ハ金巾又ハ更紗類ノ服ヲ穿テ上等ノ者ハ上沓
ノ如キモノヲ著ス中等以下ハ皆徒跣ナリ其性質概テ淳樸ニシテ大罪ヲ犯ス者少
シト雖モ上下一般懶怠ニシテ賭博ヲ好ムノ惡風アリ又西班牙政府ハ他ノ殖民ニ
於ケルカ如ク土人ヲ虐待セサルヲ以テ皆其堵ニ安シ敢テ滋事スル者ナシ内地山
中ニ至テハ未開ノ蕃族棲息シ未タ政府ニ服從セス最近ノ調査ニ據レハ大約六十
萬餘アリ又土人中西班牙支那等ノ混合種族アリ其數頗ル多シ

兵備

戍兵ハ西班牙本國ヨリ一聯隊ヲ派駐ス其他土人ヨリ募集セシ兵若干聯隊アリ巡査ハ土人ヲ以テ組織シ戍兵ト同シク軍紀ニ服從セシム

物産

物産中最モ著名ナルモノハ所謂馬尼喇卷煙草ニシテ政府ノ專買ニ係リ之ヲ製スル爲メニ使役スル男女ノ員數甚ク夥シ烟草ハ素ヨリ此地ノ產物ナリト雖モ政府特ニ土人ヲ獎勵シテ之ヲ培養セシメ一人一年四万本ヲ植ヘシメ成熟ノ後ハ政府相當ノ價ヲ以テ買上ルヲ法トス之ニ亞ク物ハアバカト唱フル麻ヲ以テ製シタル船具綱ニシテ其製造局甚ク多シ此地產出ノ馬ハ其形小ナリト雖モ強健ニシテ能ク渴ニ堪ヘ最モ軍用ニ適ス先年東京戰爭ノ際佛政府ハ數百頭ヲ購ヒ以テ軍用ニ充テント云フ

貿易

貿易ハ歲ヲ逐フテ繁盛ニ赴ケリ輸出ノ重要品ハ砂糖、煙草、珈琲、洋藍、燕窩、蘇木、毛皮、鼈甲、木綿等ニシテ烟草、珈琲、砂糖殊ニ著名ナリ前年ハ米穀ヲモ多ク輸出セシカ近

年暹羅邊ヨリ米ヲ輸出スルコト多キカニハ其影響ヲ蒙リ價大ニ下落セルヲ以テ現今輸出スルコト甚ク少ナリト云フ輸入ハ棉花製ノ諸品ヲ以テ最トス一千八百八十七年ノ調査ニ據レハ輸入品ノ價格總計四十八萬二千五百七十五弗輸出ハ六百二十五萬千零三十五弗トス又本邦品ニシテ輸出ノ見込アルモノハ壹反七十錢以下ノ阿波縮又ハ紀州「チル」ノ類ニシテ色ハ華麗ナルモノヲ好ントス絹布ハ本邦ノ中等品ニシテ甲斐絹ノ如キ光澤アルモノ其他大絹ノモノ色ハ總テ華麗ナルヲ尙フ其他下等陶器、漆器、室内裝飾品、玻璃類、金銀細工類、蝙蝠傘及ヒ雨具、桐油類、美濃紙、石炭油及ヒ石油、中等以下ノ米等ナリ

市街

本府ハ非利比納群島ノ總首府ニシテ東洋大港中ノ一ナリ其位置ハ巴什克河ノ兩岸ニ跨リ府ノ本郭ハ南部ヲ領シ巴什克河ト海灣ノ間ニアリテ半圓狀ヲナシ石造ノ胸壁及ヒ深壕ヲ以テ之ヲ圍ミ大砲ヲ備ヘ頗ル堅固ノ形ヲ表セリ本部内ノ家屋ハ石造ノ二階家ニシテ總督其他ノ官員僧徒兵員ノ住處トシ他國人ノ居住ヲ許サ

北部ニ屬郭アリ是レ外國商人ノ居留地ニシテ支那人多ク通商最モ繁昌ノ地ナ
 リ市街ハ人家稠密ニシテ頗ル繁鬧ナリト雖其結構壯麗ナル者ヲ觀サルハ此地
 常ニ強烈ナル地震多ク家屋其他建築物ノ如キ屢倒壞セシヲ以テ其構造總テ堅牢
 ナ主トシ外美ヲ飾ラサルニ在リ市街ノ道路ハ人道車道ニ區別シ石或ハ煉瓦ヲ鋪
 クト雖其狹窄ニシテ三間乃至八間ニ過キス且ツ屈曲多クシテ平坦ナラス馬車ノ
 集合スルキハ三十分間モ途上ニ止ルコトアリ故ニ往來甚々不便ヲ感セリ又本府ヨ
 リ庫克班ニ至ル鐵道ハ目下其敷設ニ着手セリ竣功ノ期蓋シ近キニ在ルヘシ運貨
 路ハ府中ノ大街ニ設ケ以テ貨物ノ運搬ヲ便セリ
 飲用水ハ千八百八十年迄ハ井水ヲ用ヒシカ是レヨリ以前虎列刺病大ニ流行シ僅
 ニ三ヶ月間ニシテ全府ノ人口其半ヲ減セシコトアリ是レ全ク井水ノ良質ナラサル
 ニ因ル是ニ於テ終ニ水道ヲ敷設セリ此水道ハ府外三十英里許ノ處ニ於テ巴什克
 河ヨリ機械ヲ以テ河水ヲ汲ミ上ケ濾過澄清シテ之ヲ地中ノ鑿管ニ移シ以テ府内
 各處ニ分送スルモノニシテ現今ハ一町内ニ必ス二三ヶ處ノ噴水ヲ看ルニ至レリ

此水道ハ西班牙人某ノ寄附金ヲ以テ敷設セシモノニ係リ毫モ地方稅ヲ用ヒスト
 云フ

市街ノ商店十中ノ八ハ支那人ノ開ク所ニシテ專ラ歐羅巴品及ヒ支那品ヲ販賣ス
 其二ヲ歐人及ヒ印度人土人等ノ商店トス支那人ノ此地ニ移住シ商業勞役ニ從事
 スル者甚々多ク今ヤ漸ク土人ノ職業ニ進入シ殆ント壟斷ヲ私スルノ勢アリ
 本港ヨリ台灣ニ至ル海路五百四十六哩福州六百七十哩香港六百三十哩

碇泊所

船舶ハ海岸ヲ距ル凡ソ三里ノ處ニ碇泊ス巴什克河ハ呂宋島中著名ノ大河ニシテ
 船舶常ニ輻湊シ帆檣林立スリ

東亞各港誌終

二五二一

明治二十六年八月十二日印刷
明治二十六年八月十五日發行

定價金五拾錢

版權
所有

參謀本部

東京市神田區表神保町壹番地

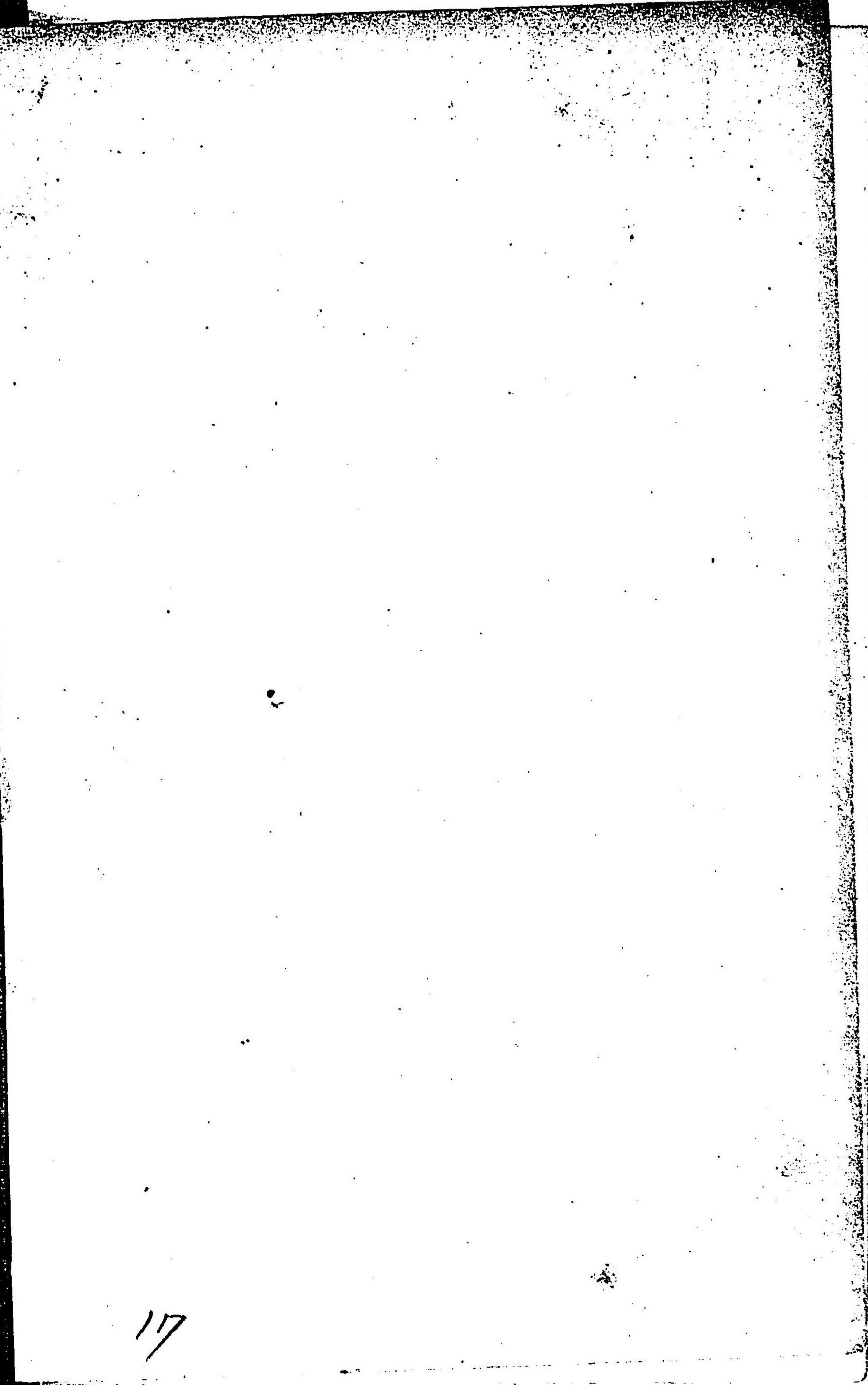
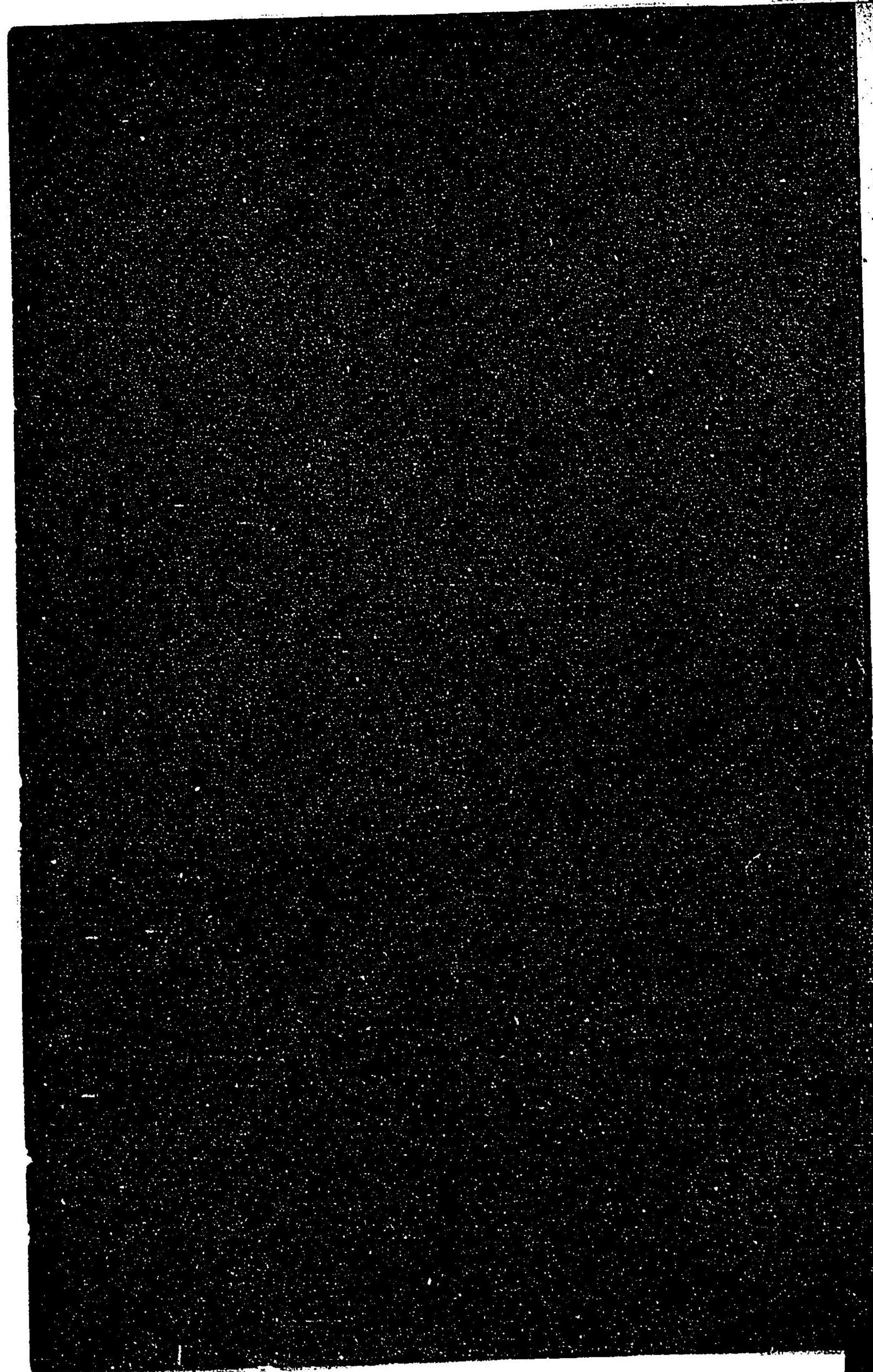
發售者 八尾新助

東京市神田區錦町三丁目八番地

印刷所 八尾活版所

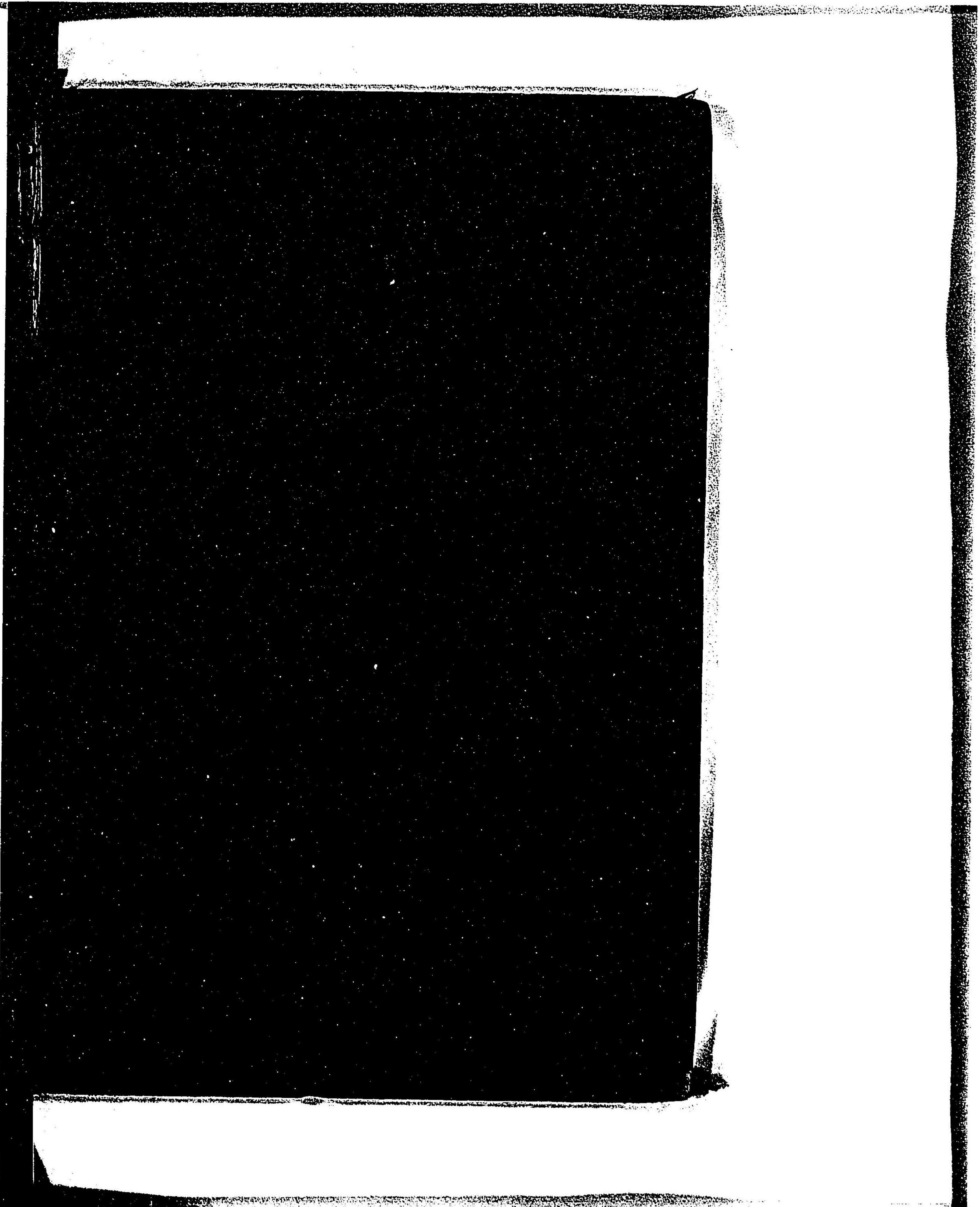
東亞各港誌正誤

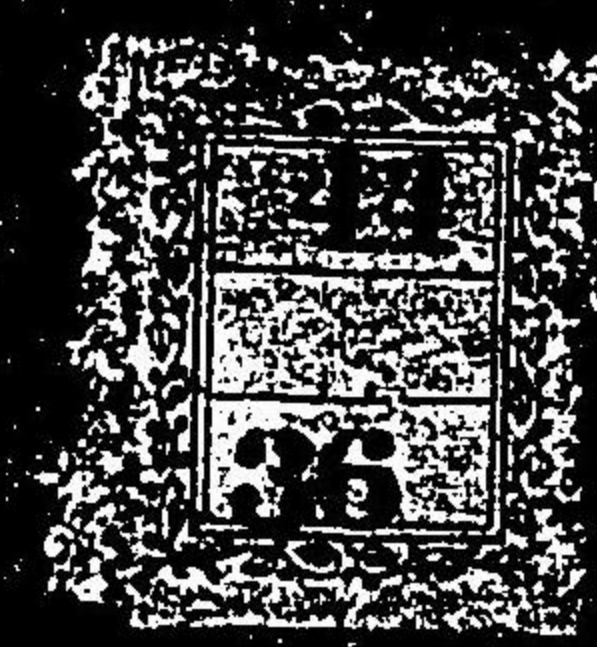
頁	百全百 百五十 百九十 百六十九 百九十一
行	十 一 九
誤	松江府 數艦ノ 以テ ニシテ 千八百八十三年 諸官術 故ニ 球江 ヲ以テ 派遺 破璃窓 支那
正	松江府 以下全 數艦ヲ 以テ ニシテ 千八百八十三年 諸官術 シテ 球江 カ故 派遺 破璃窓 支那



17







026364-000-5

44-36

東亞各港誌

參謀本部／編纂課／編

M26

ADD-0014



