

中華郵政特准掛號認爲新聞紙類

●總理遺囑

余致力國民革命凡四十年其目的在求中國之自由平等積四十年之經驗深知欲達到此目的必須喚起民眾及聯合世界上以平等待我之民族共同奮鬥
現在革命尚未成功凡我同志務須依照余所著建國方略建國大綱三民主義及第一次全國代表大會宣言繼續努力以求貫徹最近主張開國民會議及廢除不平等條約尤須於最短期間促其實現是所至囑

山東建設行政週報第十一期要目

中國航空公司條例

服製條例 附圖

養蠶淺說

種美棉淺說

山東建設行政週報

第十一期

中華民國十八年五月廿七日 星期六

山東建設行政週報第十一期目錄

中央法規

中國航空公司條例
服制條例 附圖

中央命令

中華民國國民政府令

本省命令

省政府訓令

本廳命令

委任狀

委任薛振藻為冠縣建設局局長

訓令

訓令黎井訓練班畢業生薛府等十三名分別派為齊河等縣建設局黎井專員仰即赴日前往切實指導

訓令黎井訓練班畢業生柴山等六名分別派為新泰等縣建設局黎井專員仰即赴日前往切實指導

訓令新泰等六縣建設局分派柴山等為各該局黎井專員務即督率指揮切實進行

訓令冠縣建設局局長薛振藻令馳往接任並將接收情形及到差日期呈報備案

訓令冠縣縣長令轉飭前任建設局長將經管款項點交新任

訓令百零七縣建設局局長附發編制工作報告辦法暨工作報告表令按月填送附編製工作報告辦法暨表式

訓令百零七縣建設局局長 省政府令發何成濬呈報遵令成立國府駐平辦事處及海陸空軍總司令行營抄錄原電令仰

知照

訓令百零七縣建設局局長以奉 省府令 總理奉安前後全

知照

知照

知照

知照

知照

知照

知照

知照

知照

知照

知照

知照

知照

指令

指令濟陽縣建設局呈報委盛繼範為苗圃管理員准予備案

指令無棣縣建設局呈報委派成崙等為事務員准予備案

指令博平縣建設局呈送建設局一覽表已悉

指令泰安縣建設局呈報啓用新鈐記日期並銷燬舊鈐記准予備案

指令冠縣建設局局長楊劍興因病懇辭職照准

指令臨邑定陶甯陽縣建設局呈領新鈐記照發令將啓用日期

呈報備查並將舊鈐記截角呈繳銷燬

指令齊東縣建設局呈請委潘敦鏡等二人為事務員准予備案

指令臨邑縣建設局呈報地方狀況建設情形已悉

指令商河縣建設局呈報組織善後委員會並簡章附件均悉

指令壽張縣建設局呈送一覽表不合發還另造

指令齊東縣建設局因經費困難飭縣按月籌撥

轉載

養蠶淺說

種美棉淺說

附錄

中央法規

中國航空公司條例

(中華民國十八年四月十五日公布)

- 第一條 國民政府為經營發展全國商務郵務航空事業起見特設中國航空公司
- 第二條 中國航空公司設於南京
- 第三條 中國航空公司資本總額定為國幣一千萬元由國庫一次或分期撥付之
- 第四條 中國航空公司之事業如左
(一) 計畫發展全國商務郵務航空事業
(二) 投資經營全國商務客貨及郵務運輸之航空事業
(三) 辦理經營其他關於商務郵務航空事業
- 第五條 中國航空公司經國民政府核准得與國內外商辦航空公司開辦或個人訂立合同以設備經營發展特定路線之商務郵務航空事業
- 第六條 中國航空公司設理事長一人由國民政府特派充任之副理事長二人由國民政府簡派充任之
- 山東省政府建設廳行政週報
- 第七條 理事長處理內部一切事務並有任免公司職員之權對外代表公司理事長因事不能執行職務時由副理事長一人代理之
- 第八條 中國航空公司設理事會以理事長副理事長及國民政府所派之各部理事五人組織之理事會代表政府監督及稽核公司事務
- 第九條 理事會每三個月開會一次但理事長得臨時召集之
- 第十條 理事會應於每年度終將本年度經營航空事業情形報告政府
- 第十一條 中國航空公司關於營業及處務各項章程規則得隨時擬訂呈請國民政府核准施行
- 第十二條 本條例自公布日施行
- 服制條例(中華民國十八年四月十六日公布)
- 第一章 禮服
- 第一條 男子禮服以左列之規定
- 一 褂 式如第一圖齊領對襟長至腹袖長至手脈左右及後下端開質用絲蘇棉毛織品色黑鈕扣五
- 二 袍 式如第二圖齊領前襟右掩長至踝上二寸袖與

掛袖齊左右下端開實用絲蘇棉毛織品色藍鈕扣六

三帽 冬式如第三圖之甲凹頂軟胎下沿略形橢圓質用絲毛織品色黑

夏式如第三圖之乙平頂硬胎下沿略形橢圓質用草帽緞色白

四鞋 實用絲棉毛織品或革色黑

第二條 女子禮服依左列甲乙二種之規定

甲種

一衣 式如第四圖齊領前襟右掩長至膝與踝之終點

與褲下端齊袖長過肘與手脈之中點實用絲蘇

棉毛織品色藍鈕扣六

二鞋 實用絲棉毛織品或革色黑

乙種

一衣 式如第五圖齊領前襟右掩長過腰袖長過肘與

手脈之中點左右下端開實用絲蘇棉毛織品色

藍鈕扣五

二裙 長及踝實用絲蘇棉毛織品色黑

三鞋 實用絲棉毛織品或革色黑

第三條 男女因國際關係服用禮服時得採用國際間通用禮服

第二章 制服

第四條 男公務員制服以左列之規定

一衣 式如第六圖齊領方角對襟長過腹左前襟綴暗

袋二右前襟下端綴暗袋一袖長至手脈實用樸

素之絲蘇棉毛織品色冬黑夏白鈕扣五

二褲 式如第七圖長及踝質色同衣

三帽 同第一條三之規定

四外套 式如第八圖翻領對襟長過膝袖長與衣袖齊

實用樸素之絲蘇棉毛織品

第五條 女工務員制服依左列之規定

一衣 同第二條甲種一之規定惟顏色不拘

第三章 附則

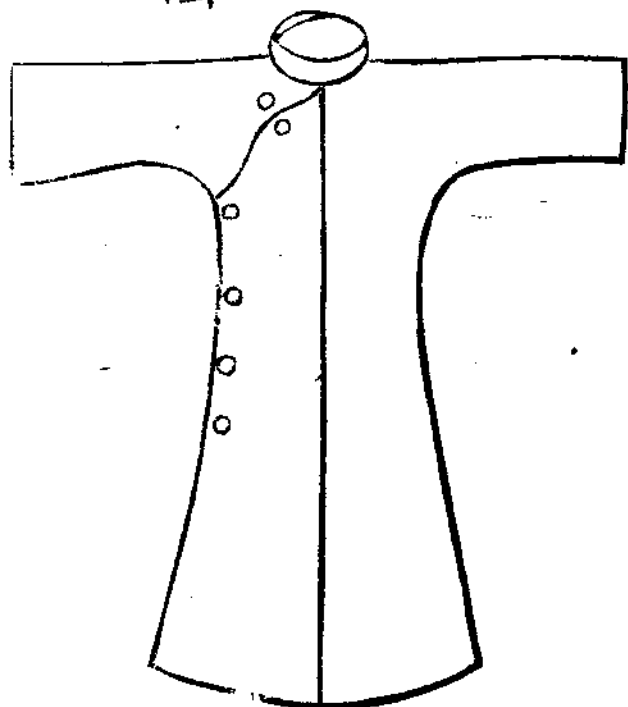
第六條 第一二四五各條所規定之服制其質料限用國貨

第七條 外交官法官軍人警察學生及其他公務員之服制有特

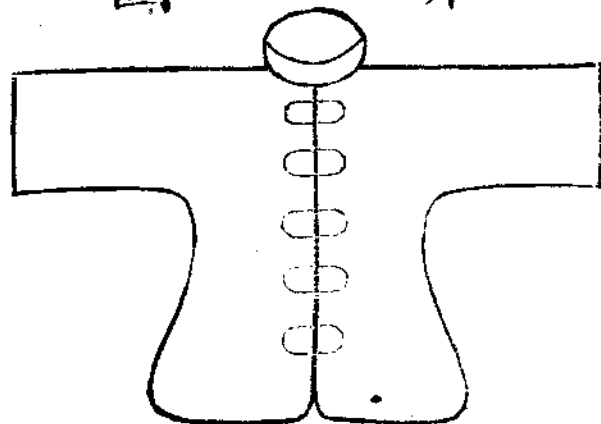
別規定者得從其規定惟帽徽限用國徽

第八條 公務員舉行典禮適用本條例規定之何種服制由主管

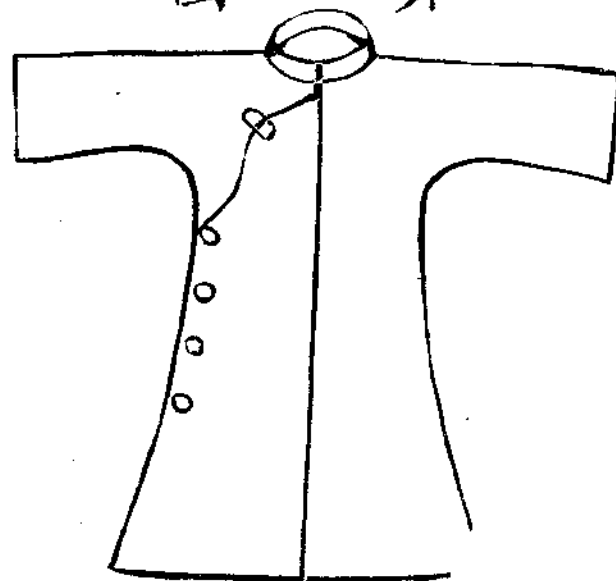
第四圖



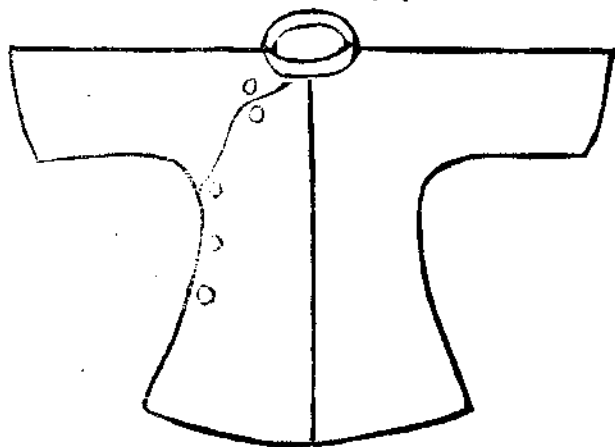
第一圖



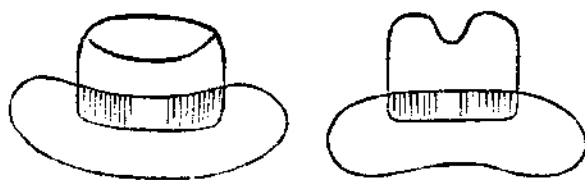
第二圖



第五圖



第三圖



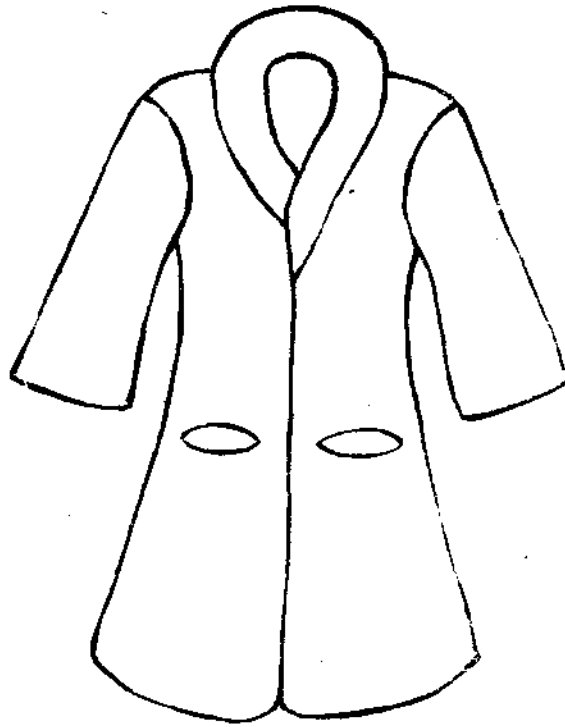
第七圖



第六圖



第八圖



機關長官臨時定之

第九條 本條例自公布之日施行

中央命令

中華民國國民政府令

行政院院長譚延闓呈據山東省政府主席孫良誠呈請任命王鄴
 俞劭巖王晉輔為山東省政府秘書翁恩多劉跨庭成壯崇楊壽山
 為山東省政府秘書處科長顏承瀚趙正印為山東省政府民政廳
 秘書王朝權為山東省政府民政廳科長張兆麟胡連三吳志曾為
 山東省政府財政廳秘書王子立紀受福王慶泰為山東省政府財
 政廳科長王近信劉次蕭為山東省政府教育廳秘書王維鈞彭百
 川王書林為山東省政府教育廳科長尤履誠吳夢蘭為山東省政
 府建設廳秘書孔令燦朱柱勳張含英為山東省政府建設廳科長
 莊仲舒兩即吾為山東省政府農礦廳秘書李魯航胡緯同為山東
 省政府農礦廳科長兼代技正鄒序儒為山東省政府農礦廳科長
 應照准此令

中華民國十八年四月十五日

山東省政府建設廳行政週報

本省命令

山東省政府訓令 第二八二號

令各機關
縣縣長

為訓令事案准

南京總理奉安委員會辦公處齊電開查本會第八次委員會議決
 議奉安前後自五月三十一日起至六月二日止全國下半旗三天
 等因特電奉達即希查照並轉飭所屬一體遵照等因准此除電復
 並分行外合行令仰該口屆時一體遵照切切此令

中華民國十八年四月二十四日

本廳命令

委任狀

山東省政府建設廳委任狀 第一一九號

茲委任薛振藻為冠縣建設局局長此狀

中華民國十八年四月三十日

訓令

山東省政府建設廳訓令第二二五號

令鑿井訓練班畢業生
 薛廣 路丕盛 王傳芝
 楊景溥 顏承詩 柴秀泉
 尤維金 車瀛軒 趙傳璽
 張星源 張延山 魯寶琪
 章述唐

為訓令事案查前據齊河曹縣恩縣禹城曲阜野鄆城縣建設局
 單縣住平臨濟東阿荷澤冠縣呈報鑿井計畫須用鑿井人才自應派員前往以資指導茲派該生

為該縣建設局鑿井專員仰即尅日前往秉承縣長暨建設局長切實籌畫進行以期普及而利農業除令行該縣縣長轉飭建設局遵照辦理外仰即遵照此令

中華民國十八年四月三十日

山東省政府建設廳訓令第二二六號

令鑿井訓練班畢業生
 柴山 高毓科 鄭希有
 申和生 張烈圖 尤維遠
 新泰定陶德縣莘縣商河諸城縣建設局呈請選派鑿井專員
 為訓令事案查前據以資指導鑿井等情到廳茲派該生為該局鑿井專員仰即尅日前往秉承縣長暨建設局長切實籌畫進行以期普及而利農業除令飭該局知照外仰即遵照此令

中華民國十八年四月三十日

山東省政府建設廳訓令第二二七號

令新泰定陶德縣莘縣商河諸城建設局局長

為訓令事前以本廳設立鑿井訓練班造就鑿井人才曾經通令各縣建設局如需用此項人才應即呈請分派旋據該局呈覆請予選派各在案現該班學生業已畢業茲派畢業生
 柴山 高毓科 鄭希有 申和生
 張烈圖 尤維遠 為該局鑿井專員惟鑿井灌溉關係民生最為重要據近中調查即土法所鑿之井每井已可灌田五畝至十二畝而有井之田較無井之地其收穫至少增加一倍以每畝所增收價值五元計算倘全省可以鑿井之地盡皆有井則每年所增收價值約有二萬五千萬之鉅其關係之重要於斯可見現鑿井灌田本可逐漸推行多一井即多一井之利非若他項整頓性質之建設事業動需鉅款比較亦尚易於進行當茲生產缺乏財政支絀之際所有建設事業尤以鑿井最為重要且合時宜合亟令仰該局長務即督率該鑿井專員對於鑿井事業切實提倡悉心指導以期普及而利民生此令

中華民國十八年五月一日

山東省政府建設廳訓令第二三四號

令冠縣建設局長薛振藻

為訓令事查冠縣建設局長楊創興因病呈請辭職業經照准所遺之缺茲委任該員充任仰即馳往該縣商承縣長會同前任局長將應行接管款項文卷器具等項逐一收訖並將交接情形及到差日期呈報備案為要此令

中華民國十八年四月三十日

山東省政府建設廳訓令第二三四號

令冠縣縣長

為訓令事查該縣建設局長楊創興因病呈請辭職業經照准遺缺已委薛振藻前往接充仰即轉飭前任將所管款項文卷器具及一切經營事項逐一交新任並將交代日期呈報備查為要此令
中華民國十八年四月三十日

山東省政府建設廳訓令第二一七號

令百零七縣建設局長

為訓令事本廳為考核各附屬機關工作情形起見茲特規定編製工作報告辦法並釐定表式各附屬機關按月編報以資考查藉便指導除分令外合行附發編製工作報告辦法及表式仰該局長即便遵照辦理為要此令

山東省政府建設廳行政週報

附發編製工作報告辦法一紙工作報告表紙十張

各附屬機關編製工作報告辦法

- 一 工作報告自本年四月起實行每月一次上月報告須於下月五日以前填就呈送
- 二 每月報告應填送二份
- 三 本廳為報告用紙整齊劃一便於裝訂起見由本廳印就表紙發給附屬機關各十張備用（每月只准用二張其所存報告表底應照式仿製）
- 四 表內已辦事項已辦未完事項擬辦事項各欄內所填事項僅填寫事由以簡明而能概括事實者為合宜如須有說明之處則填寫附註欄內
- 五 填表字體須用楷書

中華民國十八年五月二日

已辦事項	山東省 縣建設局工作報告
	年 月份

已辦完事項	擬辦事項	附注

山東省政府建設廳訓令 第二三三號 (不另行文)

令百零七縣建設局長

為訓令事案奉

山東省政府第二六九九號訓令內開為令行事案准國民政府文官處第三四一五號函開奉

主席交下何成濬電為呈報遵令結束北平國民革命軍總司令行營成立國民政府駐平辦事處及陸海空軍總司令行營在新關防未頒發以前對外一切文件仍借用前總司令行營關防請鑒核飭

屬知照一案奉

諭應准照辦等因除電復並分函各機關外相應抄同原電函達查照並希轉行所屬知照等因計抄送原電一件到府准此除分別函令外合行抄發原電令仰該廳長即便轉飭所屬一體知照此令等因計抄發原電一件奉此除分行外合亟抄錄原電令仰該局長即便知照此令

計抄發原電一件

中華民國十八年五月一日

抄原電一件

國急南京國民政府主席蔣鈞鑒樞密本年三月二十九日奉主席蔣儉日電令開北平國民革命軍總司令行營結束後改設國民政府駐平辦事處同月三十一日奉陸海空軍總司令蔣卅日電令開北平應設陸海空軍總司令行營各等因奉此成濬遵於本月一日將前行營分別結束即在鐵獅子胡同原地址成立國民政府駐平辦事處及陸海空軍總司令行營在新關防未頒發以前對外一切文件仍借用前總司令行營舊關防伏祈鈞鑒飭屬知照為盼何成濬叩東印

山東省政府建設廳訓令 第二三八號 (不另行文)

令百零七縣建設局長

爲訓令事案奉

山東省政府第二八一號訓令內開爲訓令事案准南京總理奉安委員會辦公處齊電開查本會第八次委員會議決義奉安前後自五月三十一日起至六月二日止全國下半旗三天等因特電奉達即希查照并轉飭所屬一體遵照等因准此除電復并分行外合行令仰該廳長屆時一體遵照切切此令等因奉此除分令外合行令仰該局長一體遵照切切此令

中華民國十八年五月七日

山東省政府建設廳訓令 第二三九號 (不另行文)

令百零七縣建設局長

爲訓令事案奉

山東省政府第二九二八號訓令內開爲通令事案查省政府孫主席赴汴養病業經電呈中央國民政府由省委員公推秀文代理主席於四月二十八日在省政府就職所有地方治安負責維持除告同並分別函令外合行令仰該廳長即便查照并轉飭所屬一體知照此令等因奉此除分令外合行令仰該局長知照此令

山東省政府建設廳行政週報

中華民國十八年五月七日

山東省政府建設廳訓令 第二四四號 (不另行文)

令百零七縣建設局長

爲令知事案奉

省政府訓令第二八八五號內開爲令知事案准財政部第四五零零號函開本部爲抵補預算不敷起見續發捲煙稅國庫券二千四百萬元業經擬具條例呈請行政院轉呈

國民政府公布並奉

國民政府第二三零號訓令開查國民政府續發捲煙稅國庫券條例業經制定明令公布亟應通飭施行除分令外合亟抄發原條文暨續發捲煙稅國庫券還本付息表令仰遵照並轉飭所屬一體遵照等因奉此查此項續發捲煙稅國庫券關係抵補預算要需除分飭所屬各機關知照外相應檢同原條例暨還本付息表及簡章各二十分函送貴省政府查照希即通飭所屬一體知照爲荷等因並附前項條例簡章及付息表到府准此除分行外合行檢發原件令仰該廳長即便查照並轉飭所屬一體知照此令等因並檢發原條例簡章及付息表各一紙到廳奉此除分行外合行印發原件令仰該局長即便知照此令

中華民國十八年五月七日

條例及付息表(已登載第十期中央法規欄)

國民政府續發捲菸稅國庫券發行簡章

一總額 額面二千四百萬元

二種類 萬元千元百元十元四種

三利息 月息八釐

四發行 本庫券准按九八實收即每額面百元實收銀元九十

八元

五還本付息辦法 本庫券分三十四個月償還本息自民國十

八年四月分起至十九年三月份止每月還本百分之二自十

九年四月分起至十一月份止每月還本百分之二五(即每

百元二元五角)自十九年十二月份起至二十一年一月份

止每月還本百分之四並按月付息一次利隨本減

六發行機關 各地中央中國交通銀行及其他指定之代銷機

關認購人交款時由收款銀行填給預約券註明券額種類張

數並所繳實銀數目俟正式庫券印就再行通告換發

七基金 本庫券應付本息以財政部捲菸稅收入除撥付第

一次發行捲菸庫券本息外之餘款全部為基金俟十九年十一月以後第一次庫券償清即繼續增撥本庫券本息至償清之日為止

八基金保管 本庫券基金由財政部委託指定之銀行保管基金經理還本付息事宜

九交付本息辦法 本庫券本息到期交付應先由指定保管銀行將應撥之款分交中央中國交通三銀行備付本息所有萬元千元券兩種須由購券人將原券持向銀行或經理處驗明

截下本息票領取本息其百元十元兩種即將是月本息票截下領取本息均俟付訖後將本息票繳部核銷

十收付款項 此項庫券收付悉以本地通用銀元為主

十一預扣基金及預付本金辦法 本庫券按照第五條還本付息辦法自第一期本息至第六期本應按期付給本息茲為優待認購各戶起見准預扣息金及預付本金六個月即將第一

期至第六期截去作為現金繳納但在四月十五日以後繳款者仍應按日 補利息交收款機關即於預約券或經募機關

所發印收上註明某月份幾天利息已照補訖字樣以昭平允

十二經募用費 經募庫券手數料為百分之一無論個人與機

關凡募集券款交庫者均得享受此項利益以資激勵惟解款如有貼現匯水等項均不得另行開支

十三交款期限 各經募機關承募此項庫券均須當日交付經理銀行如本地無經理銀行應按五日彙繳一次不得延擱否則延期利息應由承募機關負擔

十四收付報告 各銀行收入券款及付出本息應每旬列表具報承募機關轉送財政部備核

指令

山東省政府建設廳指令 (第六二二號)

令濟陽縣建設局長

呈一件報呈委盛繼範爲苗圃管理員請備案由

呈悉准予備案仰即知照此令

中華民國十八年五月一日

山東省政府建設廳指令 (第六二三號)

令鉅野縣建設局長

呈一件呈報啓鈐日期請備案由

呈悉准予備案仰即知照此令

中華民國十八年五月一日

山東省政府建設廳行政週報

山東省政府建設廳指令 (第六一四號)

令無棣縣建設局長

呈一件委郝成崙等爲事務員附名單請備案由

呈單均悉准予備案仰即知照此令單存

中華民國十八年五月一日

山東省政府建設廳指令 (第六一五號)

令博平縣建設局長

館陶

呈一件呈送建設局一覽表請鑒核由

呈暨一覽表均悉准予備案此令表存

中華民國十八年五月一日

山東省政府建設廳指令 (第六一八號)

令泰安縣建設局長

呈一件呈報啓用新鈐記日期並繳舊鈐記請備案由

呈悉舊鈐記准予銷燬啓用新鈐記日期准予備案仰即知照此令

中華民國十八年四月三十日

山東省政府建設廳指令 (第六二一號)

令冠縣建設局長楊創興

山東省政府建設廳行政週報

電一件因病懇請辭職以重公務由

電悉該局長因病辭職應即照准已委薛振藻接充矣仰即知照此
令

中華民國十八年四月三十日

山東省政府建設廳指令 第六二七號

令 恩縣陶定陶 齊東臨邑寧陽新泰縣建設局長

呈一件具領備價請領新鈐記由

呈暨鈐領均悉鈐記工價洋七角收訖新式鈐記照發仰將啓用日期呈報備查並將舊鈐記截角呈繳燬銷此令

中華民國十八年四月三十日

山東省政府建設廳指令 第六三二號
(不另行文)

令 莘縣縣長

呈一件呈為建設局事務員隋延卿等二人請備案由

呈悉准予備案仰即轉飭知照此令

中華民國十八年五月一日

山東省政府建設廳指令 第六四二號
(不另行文)

令 齊東縣建設局長

呈一件委潘敦鑑羅梅菴為事務員請備案由

呈悉准予備案仰即知照此令

中華民國十八年五月二日

山東省政府建設廳指令 第六四五號
(不另行文)

令 臨沂縣縣長

呈一件呈報地方建設情形請鑒核由

呈暨清單均悉此令單存

中華民國十八年五月二日

山東省政府建設廳指令 第六四八號
(不另行文)

令 范縣建設局長

呈一件呈委牛采藻為事務員請備案由

呈悉准予備案仰即知照此令

中華民國十八年五月二日

山東省政府建設廳指令 第六四九號
(不另行文)

令 商河縣縣長

呈一件呈報組織善後委員會並簡章等附件請備案由

呈暨附件均悉此令附件存

中華民國十八年五月二日

山東省政府建設廳指令 第六五五號

令壽張縣建設局長

呈一件請仍准設技術員三人附呈一覽表請鑒核由
呈暨一覽表均悉查該縣建設事項尚不繁多該局經費又不充裕
暫設置技術員二人儘足敷用所請添增技術員一人應從緩議仰
即遵照前令另行填送一覽表備核可也此令表發還

附發一覽表一紙空白一覽表一紙

中華民國十八年五月七日

山東省政府建設廳指令第六五六號

令齊東縣建設局長

呈一件因經費困難不能按月支領請鑒核由

呈悉已據情轉飭該縣縣長將該局經費按月籌撥矣仰即知照此
令

中華民國十八年五月七日

附錄

轉載

養蠶淺說(續)

山東省政府建設廳行政週報

眠起

普通的蠶由孵化至於老熟要經過四次的脫皮每次脫皮先前要
停食靜止一兩天我們對於他的停食靜止稱之爲眠說是同我們
睡覺一樣的脫皮以後又食桑運動我們稱之爲起說是同我們睡
覺起來是一樣的這種名詞教研究蠶生理的看見實在是很不確
當不過相沿已久已經通行社會也沒有特爲改更的必要我們祇
要知道眠起兩字是代表蠶蟲脫皮前後的一段生理也就是了現
在我把眠起的狀態略說一下蠶蟲在盛食期末了的時候身體已
長到無可再長的程度表皮十分緊張顏色是白而稍青過此以後
體軀更加肥滿顏色稍帶淡黃像糖稀的顏色似的皮膚滑澤有光
食慾減退先吐絲把後半段的腿子縛到了乾枯的桑叶上邊然後
仰頭靜止不動亦不食再往後去皮膚越發黃了光澤越發明了前
部更是十分肥大了在頭的上邊現出一赤褐色三角形來縱以物
觸之亦不再移動這就是眠定了再過移時即開始脫皮既脫之後
體軀稍細而長皮膚鬆嫩呈灰褐的顏色頭部較前甚大初白色漸
轉赤色遂復開始食桑一度眠起就從此告終了現在我把各期
應注意的要點寫在後面

當蠶蟲將眠的時候蠶座要乾燥溫暖才好存休眠以前應當餘沙

一次這次除沙的時候還要早晚得宜過於早了除沙後還得多次給桑眠中蟻沙還是很厚將來還要讓濕氣害蠶體的過於遲了蠶蟲多已眠定入糠後不往上爬除沙時還得一桃檢據富有經驗的說在盛時期後每次給桑都應當審查一下要是見全匾以內有一少半將眠蠶時就是入眠糠的好時會入眠糠後再給桑二三次除沙除沙以後再給桑三四回就該止桑不過這是照很齊的蠶說的要是不齊生長不齊的時候一部分已眠一部分還在盛食那末處理的方法就非常困難了所以我們在飼育期內應當竭力的使其發育整齊要是不幸不能整齊止桑後還有許多不眠的蠶也只好用小眼的網或篋把他揀出另養

蠶蟲已經休眠之後室內的溫度應當降低一點大約以六十八九度為最相宜空氣也不可過於乾燥以乾濕兩球相差三四度為最相宜要是溫高乾燥蠶蟲脫皮困難往往轉成虛弱或別的病蠶但是要是溫度過低溫氣過重的時候也不相宜因為溫低多濕必延長蠶的休眠時間妨害蠶的衛生將來也是容易發生病蠶的蠶蟲初脫罷皮的時候因為好久沒吃東西體質非常虛弱好比大病初起的人似的並且新生的皮膚非常細嫩經不得外界的一點刺激所以我們對於保護上要比平常特別週到一點譬如蒸熱啊

冷濕咧強烈光線咧都不可使他遭遇尤其是這個時候拿蠶篋來夾他起蠶經過數時以後就有求食的思想了這個時候我們應當拿桑葉來給他食養蠶家對於這頭一次的給桑給他特別起有一個名子叫做餉食也有說是開葉的這個餉食的時間必須要斟酌適當才好要是過於早了蠶蟲脫皮未久口器還是嫩的強拿桑葉來叫他吃一定要違害他的營養生理的要是過於遲了蠶蟲因久餓疲困驟然得食容易食的過量將來消化機能也要吃虧適當時間要是溫度在七十度上下的時候大約已經脫皮後再經過十四五點鐘為最適當但是無論誰養的蠶眠起的時候總要有幾點鐘的先後那末餉食的時間就不能教一個個都是十分合適的我們對於這麼一層只好求大多數合適就算了不能十分拘泥的至於餉食時所用的桑葉應當選柔軟一點的切桑的分寸也應當較平時小些

溫濕度及空氣

蠶室內溫度高低失當均不合於蠶的衛生將來不是易生蠶病就是發育不良尤其是春蠶期間白天很熱夜的很冷一晝夜間差不多具有春夏秋冬四季的氣候要是不拿人工來調節他以之養蠶決不會有良好成績的怎樣調節法呢就是遇過熱的時候把室內

窗戶通統開放採用天然的溫度過冷的時候燒些炭火把牠補助起來使他適合標準至於標準的高也是由蠶的老幼和齡中的各期稍有變更的就蠶的老幼說時大約第一齡須最高以七十二三度爲宜二三四齡應較第一齡稍低七十或七十一度爲宜第五齡應最低以六十八九度或七十度爲宜就齡中各期說時少時期應稍高經中食期至盛時期應稍低經催眠期至止桑期應稍高眠中應稍低

空氣中水分也應當多少適中要是過少而乾燥時蠶座上的桑葉容易枯萎蠶食了枯萎的桑葉發育往往不良過多而濕潤時更易使蠶病蔓延所以我們養蠶期間對於濕度必須注意調節遇着過乾的時候就略灑清水於地上並給以多含水分的桑葉遇着過濕的時候就燃燒輕而易燃的燃料如刨花麥稈等以驅濕氣並多入間糠勤除細沙以使桑座清潔至於標準度數大約以食桑中相差五六度眠中相差三四度爲最適當

空氣之潔靜不潔靜關係於蠶體的健康甚大我們常常看見鄉村的養蠶人家往往有一切均不講究趕到最終成績也不是十分很壞這就是因爲室大蠶少空氣常常清潔使蠶的體軀強健能抵抗一切不適當的境遇和病菌的緣故所以我們養蠶期間要時時常

山東省政府建設廳行政週報

常注意蠶室內空氣的交換如果我們由外邊進到蠶室覺得有些不痛快的氣味那末就是空氣污濁的鐵証就應趕快把氣窗或窗戶都打開使換空氣新的進去陳出的來但是遇着有風的時候應把向風一面的窗戶留住莫開免得冷風直吹蠶體

上簇

蠶蟲到了五齡終了的時候排泄粗硬而帶綠色的軟糞食慾漸漸減退胸部漸漸透明常仰起頭部作尋探什麼的樣子更離開蠶座向箔的邊緣行走這就是將老熟的徵候在這時候上簇是再相宜不過的要是再遲一些等到身體全部透明體軀已經縮小的時候再把他上簇那末不僅肚中的絲已經有一部分消耗到蠶座上邊并且因爲營繭急迫的緣故往往多結同功繭和正繭反過來要是再早一些在胸部還沒有完全透明的時候就把他上簇那末因爲桑葉還沒吃够往往上簇一兩日還不開始做繭將來勉強結繭繭的成色也必定比較劣等並且因爲在簇內排泄糞尿往往把別繭的顏色光澤也都薰染壞了

蠶到老熟的時候非常迅速往往一會的工夫就大變樣子所以我們一看見蠶座中有熟蠶就得趕快把他揀出上簇稍微遲延一些就往往有過熟的毛病尤其是揀選熟蠶的人都應當練成很敏捷

的手眼能兩手同時選捨才不悞事要是手眼生疎必須一個一個的細看才能決定一定要就悞時機的在養蠶過多的人家也還有所謂柴取的一法就是揀選熟蠶的時候用細小乾燥的樹枝或竹枝放到蠶的上面那末已熟的蠶就要沿枝上行未熟的蠶因為貪食桑叶就不肯上來經過了三五分鐘後把枝來拿起將沿在枝上的蠶摘下來散到簇上不過這種方法選的並不準確往往有未熟的蠶也隨同上去所以用的人也不很多通常發育整齊的蠶都是三天就可上簇完畢的大約第一日有百分之十至二十第二日有百分之七十至八十第三日有百分之五至十的樣子

蠶蟲上簇的屋子是不是相宜與將來繭的成色好壞關係非常的大所以養蠶的人家應當把他特別重視一些內中的溫度咧濕度咧空氣咧光線咧都要配置得十分合適萬不可因這一差之誤把以前的功勞都累壞了上簇屋裡的溫度要比養蠶室稍高一些并且要保的始終不變才好要是過於低了蠶蟲往往結繭遲慢結出的繭纖度光澤解舒也都是很不良好要是過於高了又往往多結不正繭和同功繭忽高忽低的時候弊病更大就是結成的繭往往成二層皮或三層皮繅絲時十分困難據說最適的溫度是七十五度上下

上簇屋裏的濕度是越輕越好因為蠶在濕潤房內所成的繭都是類節很多繅絲時非常困難并且光澤也不好看

上簇屋裏的空氣也應當時常交換因為蠶蟲的呼吸和糞尿的揮發都很容易把空氣變成污濁的但是蠶蟲營繭的時候最忌的是冷風要是一被冷風吹觸他必定中途停止甚至於從已成的繭網內出來另找別的地方所以換氣的時候千萬不可太急劇了應當慢慢的才好

上簇屋裏的光線應當充足並且要很均勻的要是黑暗的房裏上簇將來結成的繭光澤一定很壞就是繭層也比較的薄些要是四圍明暗不等將來結出的繭一定是向明的半個厚些向暗的半個薄些拿去繅絲的時候非常困難

收繭

把蠶蟲結成的繭由簇上採摘下來的工作稱為收繭但是蠶蟲上簇以後應當遲幾天才收繭呢這個要看上簇室的溫度高低大約溫度在七十至七十五度的時候以上簇後第六日收繭為最適當七十五度至八十度的時候以第五日收繭為最適當八十五度左右時以第四日收繭為最適當要是再精確一些講是要看繭內的繭初由淡褐色轉成濃褐色的時候才是收繭的好時期要是過於

早了不僅繭內的蛹還太軟弱容易損傷並且因蛹體內所含的水分太多容易使繭堆積熱損壞絲質要是過於遲了不僅殺蛹工程非常困難並且咀害繭爛汚繭都要因之加多於我們都是很不利

的
在收繭的時候最宜注意的是要按照繭的品質把他細細分別例如形狀色澤緊緩皺縮等都是非常整齊一點也沒有差異的分作一類叫做上繭稍有變異但是還能繼續的分作一類叫做中繭其餘如被別個死蠶沾髒的汚絲條不相粘狀如毛氈的蓬鬆繭一端有一孔的穴明繭或咀鑽繭屍體腐爛漏泄汚汁的死籠繭吐絲極少不掩蛹體的薄皮繭都是不能取絲的東西應當分作一類通統叫做下繭內中尤須嚴密注意的是汚繭死籠繭兩種因為稍一不慎要把他帶到好繭當中能把許多上繭一時都污染壞了此外還有一種名同功繭是兩個以上的蠶合作成的祇能製極粗的絲和絲棉不能採取細絲也應當選出來的

再寫幾段關於養蠶上的誤會

養蠶淺說算是告結束了現在還有兩頁閑紙我把他寫幾段舊日農家關於養蠶上的誤會在這裏

蠶下駒 養蠶到四五齡的時候在養座裏沙裏邊往往發現

山東省政府建設廳行政週報

有很小的蠶身段同二三齡的蠶差不多在先沒有考究說他是蠶駒以為一定是從大蠶的肚裏胎產出來的甚至於把他當成一種祥瑞的事希望他由此起頭將來而子而孫繁衍到無窮的多我們就可以發大財了後來科學昌明我們知道這種觀念完全錯了因為一切昆蟲都是用卵生的方法繁殖沒有一種會胎生的況且蠶是蠶蛾的幼蟲在沒有化蛾以前把肚子割開檢驗他的生殖器官僅僅有黍子大的兩個小粒連在兩條長線主不要說不會下駒連產卵的本領也沒有但是那樣小的蠶子由什麼地方來的呢後來留心考查才知道由於飼育人的技術拙劣造出來的因為在幼蠶的入繭或者是撒葉的時候撒的不勻那末埋於厚層下的蠶要是比較弱一點的就爬不上去這些爬不上去的蠶大多數是要死的內中也有得着下層的殘叶和積沙間隙的空氣得以苟延性命的但是因有環境不好了發育就非常遲緩趕到一齡終了的時候就同別的蠶有幾天的差異別的蠶停止給桑了他還在中食或盛食期間也只好忍着饑等待他們直等到他們眠起給桑的時候才能拾他們的殘葉再吃吃了幾頓以後自己又要眼哩眼起不久人家又要止桑況且在這個時候桑叶的切片也大了入繭的分寸也深了座面的凸凹也險了一切的境遇都是適於人家不適於自己

的往往人家快吃完了自己還沒有找着下口的地方或者一頓還沒吃飽又被糠子埋沒下去了輾轉折磨遂同他們如同祖孫一般還有當收蟻的時候因為用力過猛把沒有出來的卵子也掃下幾個這些卵子到了蠶座上邊因為溫度猛烈低落生機遂致停止直等到人家快一齡時他才孵化比較上邊因入糠中或撒叶埋下去的蠶還要晚的多些這就是小蠶的來源你們可以看見是養法越細密的他的小蠶發現越少就可以知道我的話是不錯的

蠶忌生人

鄉間的規矩養蠶的房子不准生人進去說是蠶

忌生人甚至於因為這個吵嘴都有的這實在是太大的不對你想蠶是一種無知的小蟲還有什麼生人熟人就說是有也用着什麼忌諱但是這種說法既然是許多地方都有一定也要有個起因大約因為養蠶的家一到了蠶兒四五齡的時候家裡頭一定晝夜忙碌於是房屋裡灑掃啦婦女的修飾啦通統都顧不到要是讓雅客進來恐怕笑話自己這是一層還有鄉村走親戚的婦女往往穿着新衣擦着粉臉於是乎靛的具氣麝的香氣都是非常濃厚如果進到蠶室與蠶兒一定很不相宜有這上邊兩種原因所以就創了個蠶忌生人的話以便擋駕後人認以為真未免太欠審察了

蠶鳴

舊日的養蠶家有說極旺盛的蠶能發一種唧唧的鳴

聲這也是一種誤會查無論那一種昆蟲在幼蟲時代沒有能發聲的因為動物的鳴聲多半是交尾的媒介昆蟲在幼蟲的時代都沒有交尾的作用所以也就用不着鳴聲況且解剖蠶體并找不到發聲的器官更足以證明蠶能發聲的不對我想老鼠的聲音也就是這兩個字養蠶末期正初夏之交就是老鼠開始交尾的時候這個唧唧的聲音恐怕就是他所發的大家要是在養蠶時聽見這個聲音的時候應當趕快起來看看以防鼠子害蠶切不要在那裏暗自喜歡教老鼠笑話你們是傻子

蠶跑

迷信深一點養蠶家還有蠶跑的一說說是蠶到快熟

的時候能於夜深人靜後結隊移行由運氣壞的人家跑到運氣好的人家這也是蠶神在暗地指揮他們的因為這種迷信入的太深於是乎到了蠶的四五齡後就在房裡設下香爐燼台每天香煙繚繞恭送神麻對於喂養的工作到反不甚注意以為只要蠶神喜歡我們不要說我的蠶養不壞就是別人的蠶也都可以到我家來否則縱然喂的好也會跑到人家去的這種迷妄的舉動和見解在稍有知識的人固然是有一些也不信不過我以為這種迷妄也是事出有因的因為蠶有一種特別的生理就是一到了老熟的時候就要離開蠶座自己找尋結繭的地方爬行的速度比較尋常增加的

多要是揀選熟蠶畧遲些他就會爬上房頂鑽進墻洞的亂跑農家的養蠶都是蠶座的面積特別的擁擠揀熟手術特別的遲慢所以這種現象尤其是容易發生在不明蠶生理的人看見差不多都要生出幾分駭怪來況且鄉間農民日日都長在神道社會的當中這些誤會自然是不能免的

種美棉淺說

卷頭語

衣爲人生四大要素之一是一日不可缺少的因爲我們每日必須穿衣所以就不能不研究衣服的原料在往昔的時候衣服的原料不過是些絲麻葛等類但是牠的產量很少價格又貴那時候人民得到衣服是很不容易的到了元朝起初的時候由印度輸進了一種棉花用牠織成的棉布做衣服極爲適宜而且價格又低於是種棉的事業從此以後就一天一天的發達起來一值到了近代種種的事業纔漸漸的廢弛土布的消路也慢慢的被外來的洋布奪去了考其原因乃是洋布的原料色澤俱比土布好的多論到價錢又不很高土布怎能够不被牠壓倒呢人民怎不喜歡穿洋布呢可是我國每年因此就損失了數萬萬元的鉅款我們將洋布的原料仔細考察一翻仍然是一種棉織成的東西不過這種棉纖維比中國

的細絨比中國的長色澤也比中國的棉漂亮現在要想挽回這樣大的損失就不得不去種這樣的棉花抵制牠這是就國家經濟一方面說就是爲個人營利起見也再沒比種棉這利大就按中等的收成算一算吧設一畝地種千株棉每株有十七個能收花的桃一個重二錢每畝至少收籽棉二百一十斤就是三十斤軋十斤淨花也可得到七十斤淨花每斤價錢按五角五分算就能得到三十八元九元再加上棉籽棉柴的賣價差不多有四十八九元的收入將一切人工畜工肥料等費除去也可得三十七八元的純利你們想想種那樣莊稼能够有這樣大利呢棉這種東西不但可以織布還可以製火葯藥品及一切有用的物件牠的籽可以製油餅可飼畜又可以作肥料桿可作薪總之棉無一處不可利用的況且我們河南氣候土質均適於棉的生長又有隴海平漢兩條鐵路運輸極便鄭州彰德等處紗廠收買坐地可銷要是不去加意的種棉實在可惜我勸大家決然不疑的種去一定可以得到很滿意的報酬我所說的話是由本校幾年試驗結果得來的不是憑空理想的所以才敢懇懇摯摯的奉勸大家現將適應河南種棉的方法編成小本介紹給大家你們照樣做去的確能得到很好的收穫不過這本書說的未免簡單你們要有疑難儘可隨時到本校推廣部詢問或通訊詢

問均當詳細答復你們

一 棉種

棉種以脫里斯爲佳枝桿緊密節間短小結桃極多其絨長約一英寸(合中國尺九分多)極合中國紗廠之需且成熟又早能免早霜之害在河南植棉當以此種爲宜

二 氣候

棉性喜溫暖適於高燥之處尤以夏日多雨秋日乾燥多晴者爲最良河南氣候俱此要件故極宜植棉

三 土質

棉在各種土壤均能生長但以砂質壤土爲最優在砂土的地方如能加以相當的肥料也可以得到很好的收穫要是新開的山地施以合宜的肥料則種棉較種別種庄稼爲有利棉不但能生長於瘠薄之地就是鹼地也能生長倘於植棉時行深耕將鹼性物翻至下層則種子自能發芽至棉株生長稍大時縱鹼性物再行上浮亦不至爲害種棉人最當注意的不可於過肥之地種植棉花因其技葉雖茂則結桃稀少極爲不利所以近市鎮的菜圃不宜植棉

四 整地

種植美棉貴重冬耕所以棉地務於冬季將土輕輕翻起使成大塊

俟其曝露蒸晒風雨侵蝕及霜雪凍結自然分解後行此法則土中之害蟲微菌可盡殺死即行用耙平使地面疎鬆然後地下的水方能保得住行冬耕時務必要深至淺也須五寸要是在某地素行淺耕又不可驟施深耕則須漸次深之在春雨水稀的時候就不必再行春耕了祇須勤於耙耨勿使土面結緊便可倘或春季雨水過多就可舉行春耕但是耕後必須即時耙平春耕的時期至晚也須在下種的前半個月纔好

五 施肥

種植美棉必須多施肥料生長方能完美棉之施肥可分爲播種前播種後兩個時期

(一)播種前的施肥每畝中國畝二百四十方步用草糞一千斤(或牲口糞五百斤亦可)草木灰百斤坑土百斤及各種獸類的骨粉二十斤在冬耕前施下用耙平使肥料與土摻和作爲基肥
(二)播種後的施肥棉芽長至四五寸的時候每畝可用骨粉二十斤豆餅三十斤(人糞棉餅均可)堆肥五担草木灰六十斤作爲補肥壅於根下要是在肥美之地初次植棉切勿用肥至次年則視棉花之收穫若何再肥定料之需否

六 預措種子

播種之前納種子於水內以手揉之棄其浮而用其沉者然後將煉出種子浸於水中二晝夜再行撈出用草木灰和煤攪拌行此方法不但種子易於分離又有防止蟲害及種子易於吸收土中分水之效又法於未播種前一小時將種子浸於水中則發芽亦速惟侵於水中之後即行播種要過幾點鐘後種子發酵就不能用了

七下種

河南種棉適宜的時候在穀雨前十日內外過早過遲均爲不利早則溫度太低大都不易生長遲則秋後溫度不足雖能結桃亦難成熟一經早霜立即枯萎如因天氣的變動其播種不得不提早或遲延時則其播種之深淺亦當隨之而變更早播深可一寸遲宜較深下種須擇雨後新晴之日如遇陰雨連棉寧可稍遲然無論何時播種總須將種播於濕潤之土中播種之法分撒播條播二種行撒播法苗之生長疎密不勻結桃稀少且易招病蟲之害若行條播則不但可減少以上之弊害又便於耕耘採摘等工作條播之法用小犁或鋤開畦行以手撒布種子於行中俟蓋土後以足輕輕踏之每畝約用種子五六斤或用樓下種也極便利行此法時須將兩旁的腿塞住單用中間一條腿棉種不可放在樓斗內當用手在斗後下種後即行鎮壓又有一法即按照規定距離掘穴約一寸深每穴下

山東省政府建設行政週報

種四五粒覆以碎土拍使結實即可無論用那種方法其行間的距離均須一律中等土地相隔二尺五寸瘦地二尺肥地三尺這是下種的大略標準

八灌溉

棉性耐旱但在將出芽未出芽時及開花結桃之前必須相當的水分倘在下種以前雨水缺乏種子即不能發芽可先灌透土壤用肥把鬆地面趕速下種就可以完全發芽到花成的時候要是天氣亢旱桃就難開放也須灌溉一次以助其發達然無論何時灌溉總要鋤鬆地面以防水分蒸發過速爲要

九勻苗(即間拔)

棉苗高二三寸就可行第一回勻苗每隔一尺或一尺二寸留苗兩三科以備損傷到高至四五寸時僅留強壯者一株勻苗至遲不可過夏至勻苗當以鋤行之借除雜草勻苗之後可即行中耕翻土於株之四周損害自少勻苗時又須分別雌雄如見有生長過度幹粗葉大其葉上下參差者爲雄花不能結桃每畝可留數株餘均拔去凡片葉兩兩相對者爲雌花結桃甚多最宜注意

十除草鬆土(即中耕)

諺曰種棉無他巧勤鋤泥土淨鋤草可見鋤草鬆土是一件極重要

的事情所以棉地有草即行除去縱若沒草也當常鋤土地勤翻凡藏伏土中之一切害蟲及卵可以毀除因土面疎鬆地下的濕氣也能保得住且空氣流通亦易棉花的生長自然茂盛在未開花前尤宜勤除每隔七天或十天行一回若遇大雨當重行一回大約一季中當行六七回以至行間不能進人的時候爲止

十一摘心(即打頭)

棉高至一尺五六寸時須剪去正幹之頂使發達旁枝否則枝幹徒高而不分權結桃必少視旁枝長至一尺四五寸時亦須摘去枝梢惟摘心之時宜在伏中天氣晴朗之日爲之如遇陰雨棉必朽露摘心後旁枝腋間多生小芽亟宜除去

十二摘晚花

處暑後開之花在霜信較早之地雖能結桃及至霜降終不能開蒴吐絮不如早爲摘去俾伏中所結之桃得以滿開又於立秋後須將過長之枝梢剪斷勿使伸長再結桃蕾其近梢遲結之桃宜全行摘去每枝留桃五六個即可使養分專注於早結之桃則開蒴必大

十三防除病蟲害

病蟲害爲棉花之極大勁敵每年因此損失甚鉅若不加意防除則終歲勤勞將歸烏有病蟲害之種不下數百茲將其爲害最劇者及

其防除法分別述之

(甲)蟲害

(一)食實蟲此蟲八月間發生幼蟲長四五分體色作綠及黑褐淡紅等色侵入棉鈴之內吸其養分驅除之法嚴搜莖葉間之繭殺之如在蛾期用燈火誘殺之并可於冬季翻土以斃其潛伏之蛹(二)捲葉蟲此蟲身長四分許色黃白頭小鬚長翅爲淡黃幼蟲於七月間發現色淡綠吐絲捲葉隱伏其內以嚼食葉綠被害之棉多不能結桃防除法見其幼蟲發生即行捕殺摘取捲葉捻斃其蟲若於蛾期則用燈火誘殺之(三)食根蟲幼蟲長一寸二三分身圓色灰背左右有黑紋二條晝則捲伏土內明嚼鬚根夜則出地食近根莖葉防除之法用草蘇餅爲肥料或於播種時加黑礬少許均可在蛾期則用燈火誘殺之并可於冬季搜殺潛伏土內之幼蟲(四)螺蛸此蟲專食種子預防之法於下種時將種子和煤攪拌則可免此害或用小米和苦杏仁煮成半熟與種一齊播下亦頗有效

(未完)