

55
民國廿四年九月

第二回經濟年鑑紀念冊

李之瀾題



A541 212 0021 6112B

實業部第二回經濟年鑑紀念冊目錄

弁言.....

圖像

一、年鑑序文.....

二、編輯凡例.....

三、本年鑑各章編纂人員及機關一覽表.....

四、工作彙報.....

五、委員會章程.....

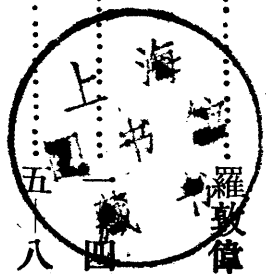
六、會議規則.....

七、編輯要點.....

八、編訂委員會規則.....

九、通訊專員通訊規約.....

實業部第二回經濟年鑑紀念冊目錄 目錄

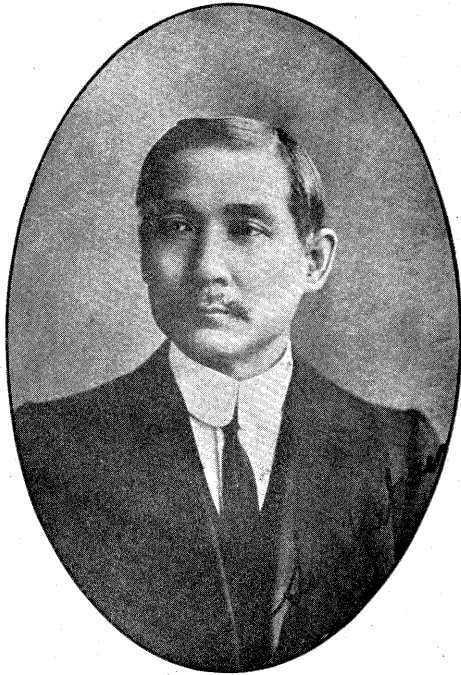


.....	九一〇
.....	一一一四
.....	一五一六
.....	一七一八
.....	一九二〇
.....	二一一二
.....	二二二二
.....	二三二六

~~1514408~~

十、委員一覽表·····	二七—三二
十一、主稿委員一覽表·····	三三—三四
十二、編訂委員一覽表·····	三五—三六
十三、編輯一覽表·····	三七—四四
十四、通訊專員一覽表·····	四五—四八
十五、會議紀錄·····	四九—五八
十六、年鑑細目·····	五九—二三六
十七、書報介紹·····	二三七—二四八

總 理 遺 像



總 理 遺 囑

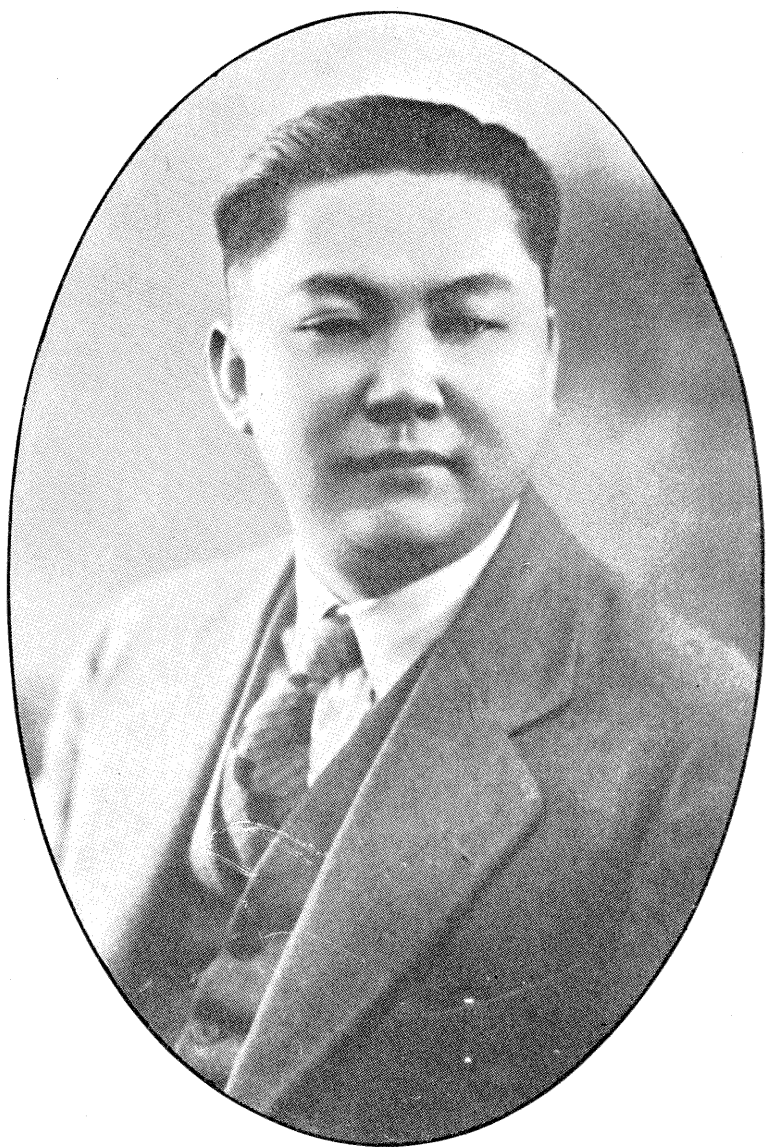
余致力國民革命凡四十年
其目的在求中國之自由平
等積四十年之經驗深知欲
達到此目的必須喚起民衆
及聯合世界上以平等待我
之民族共同奮鬥

現在革命尙未成功凡我同
志務須依照余所著建國方
略建國大綱三民主義及第
一次全國代表大會宣言繼
續努力以求貫徹最近主張
開國民會議及廢除不平等
條約尤須於最短期間促其
實現是所至囑

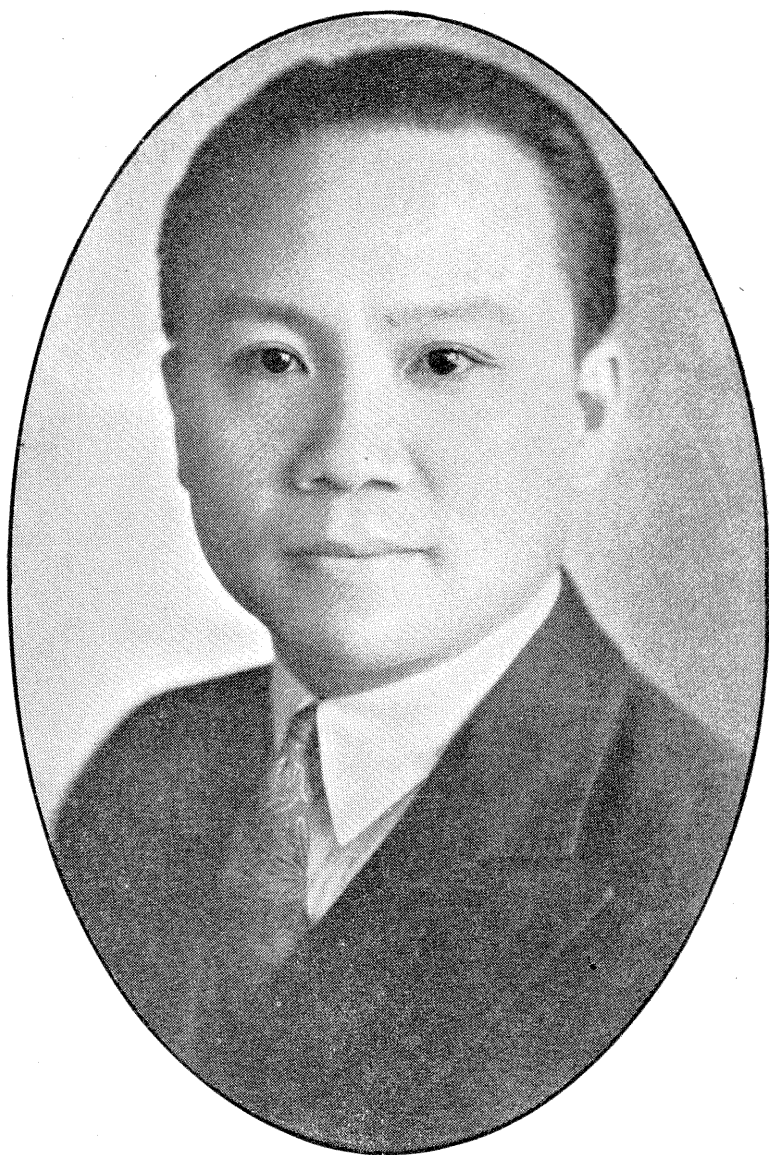
陳 部 長 近 影



劉次長近影



谷 次 長 近 影





常務委員會同人像



委 員 及 編 輯 像

實業部第二回經濟年鑑紀念冊

弁言

羅敦偉

第二回經濟年鑑現在快要出版了。這次年鑑編纂的經過和內容增減的情形，已詳我爲年鑑所寫的序文中間，自然不必再贅。現在要說兩句關於發刊這本「第二回經濟年鑑紀念冊」的幾句話。

我們在進行編纂年鑑的工作中間，得到各方的幫助非常之多。如果把供給材料的各方面都統計起來，總在萬件以上。當然，各方面對我們供給材料，卽是對於本年鑑感到興趣的，一定很願意知道本年鑑編纂的情形和年鑑編排的姿態。可是抱歉得很，因爲年鑑是由上海商務印書館負責印行。沒有方法廣爲贈送。所以特別刊印這本小冊子，把我們工作的經過和年鑑的細目以及一切有關年鑑的事件，都彙刊起來，分贈各方，使對於各方面感到興趣而還沒有購讀年

鑑的時候，知道一個大概，我們藉此也可以表示一點感謝的微意。其次，本年鑑編纂委員會直接參加編纂的人們，總在百人以上。而間接參加的却難以數計，假定估計在萬人以上，也沒什麼誇張。所以很願意把我們工作狀況，編輯凡例等等使大家知道，假定再繼續幫忙，或者供給材料的時候，也比較有所根據。再其次，即是工作報告的意義了。在現下着重行政效率的時候，也不失爲重大意義之一。基於上述各種原因，這本小冊子也就和各位相見了。話又說回來，本年鑑內容既如此的廣泛，所需要各方面協助的地方，差不多與年俱增，希望各方面愛護我們，多多幫忙，多多指導。

羅敦偉 九，九。

實業部第二回經濟年鑑紀念冊

一、年鑑序文

一、陳部長序

現階段的中國社會經濟，顯然仍停滯於資本主義社會經濟的前一階段，即中國的社會經濟還沒有走上資本主義的形態；這是我們無論在任何方面都可以證實的。大規模的各種機械的生產固然談不到，就是一般的金融狀況亦極紊亂不堪，又，年來的天災人禍，世界經濟的不景氣，國際資本主義的壓迫，中國的社會經濟更陷於危境。

世界資本主義的發展，原於產業革命，產業革命以來的歷史，比較整個人類的歷史實在短縮不過，但這樣短縮的歷史已把人類社會的關係完全改變，資本主義的勢力支配了一切。世界學者往往以資本主義的結果，而批判資本主義的罪惡，固然資本主義依着牠的發展，不能說沒有罪惡，可是牠是因着科學進步，伴着民族主義的進展而生的必然的現象。所以資本主義的矛盾，很多人希望由資本主義而得到解決，因此，統制經濟便隨着民族主義的潮流而生，統制經濟是民族資本主義的唯一出路。

目前中國社會經濟的問題，是生產的問題，也便是如何推進生產，使中國的社會經濟走上現代化的機構，以實現民生主義的問題。因此，統制經濟是中國經濟建設過程中必然的趨向與要求。然統制經濟是客觀的經濟，牠是根據客觀的事實，以科學的觀點和方法，以求得的結論。故中國要實現統制經濟，以謀經濟的建設，第一步的工作就是要有客觀的可靠的調查統計的材料以作根據。

目前中國經濟的生產建設的需要與急迫無待多言，故個人自長實部以來，更覺責任之重大，因中國一切現代的生產事業，都要待我們去計劃，開發，實行。所以對於推進生產建設的基本工作的調查統計極為重要。因此，去年即有中國經濟年鑑的編纂與刊行。現在第二回的經濟年鑑得繼續出版，統計材料較前更加精確，對於推進中國經濟建設更增加重要的工具，這當然是關心中國經濟建設的人所欣慰的。是為序。

陳公博 一九三五，五，一二。

二、羅委員序

中國經濟年鑑第二年本，即現在所謂二十四年續編出版了。關於本年鑑編纂的意義和經過，我在第一回年鑑序文中間，已經有詳細的說明，用不着再去重複。現在要向閱者報告的，即是有關本次續編的幾句話。

這次的續編，一切計劃和工作的各方面情形，大致與第一次相同。取材也是與第一次銜接的。因為

我們的計劃，與普通年鑑有些兩樣。比如說取材吧，我們並不是像普通年鑑一回一回的將重要材料重複刊印，而加以新材料的補充。我們爲節省印刷的成本和增加讀者的購買力起見，決定每年的新刊本，一律不與舊本重複，僅將得到的新材料加以編纂而力求與上去年鑑銜接。到第六年才完全改編，換句話，即是編纂計劃，以五年爲一度的去周轉。因此，對於這次年鑑的定名頗費了些周章。王雲五先生說：『如果按照普通年鑑辦法，一回一回的計算下去，那末，很容易使人誤會，以爲我們不過是普通的年鑑。如果定名爲補充本，而本次年鑑的新材料確實太多，範圍也不限於補充，似又名實不符。』最後我個人面呈陳部長，才決定用二十四年續編的名義。以後也就沿用下去。當然也不十分妥當，但是實在也沒有一個再較好的名稱。

本次年鑑內容方面，除銜接第一回年鑑外，復加上了許多的新材料，因此，比較第一回年鑑反增加了五章。計土地，水利，合作，物價及生活費，邊疆經濟等，均獨立成章。第一回年鑑中間的地理章，及華僑經濟章都因爲新材料很少，續編本沒有加以補充，兩兩比較，還是增加了三章。租佃制度章，第一回的材料，完全根據中央研究院社會科學研究所十多年來的調查，本回開始編纂的時候，以爲不容易再獨立成立，原擬列爲土地章中間之一節。後來因喬啓明先生借金陵大學多年的調查資料加以整理，不僅篇幅很多，而且其中的資料也非常珍貴，因此仍獨立成爲一章。其餘各章，雖然以銜接上次爲主，但是另外增加的節目，却也不少。即如經濟行政章中間的關於廢除苛征雜稅的資料，所得的統計資料，固

然不敢擔保絕對沒有欺瞞性，但是無論如何，廢除苛雜一舉，總是我國財政史上的一件大事。如此敘述上去，不僅可以供學者的研究，也許還能夠協助這個政策的推行。諸如此類，這次雖然以補充爲主，實際上的內容也有許多比第一回有進步的地方。

統計數字方面，我們的任務，本來祇限於編纂，事實上當然沒有方法，親自去調查統計。現階段的中國，如果要統計數字絕對真實可靠，當然是一件太不容易的事。不過我們除開儘自己的最大努力分別加以核算，整理之外，而且各章的數字都送請本部統計長辦公處重新核算一過。關於這點，也自信是比第一次編纂的時候進步。總而言之，這次的年鑑，無論任何方面，雖然因爲事實上的困難，沒有能夠把我們主觀上的理想一一實現，但是比較第一次也許有些改進，這是差強人意的一件事。

最後我個人應該向參加編纂的人員，表示最大的敬意。因爲在編纂的進行中間，除開筆者個人和少數的幾位同事以外，本部人員都是兼辦的，也可以說是公餘之暇的一些額外的勞作。至於部外的專家，更是純盡義務的參加工作。而且事實上部內外參加的人員，從來也沒有什麼人把這個工作看輕，在這樣一個調查統計資料貧乏的環境中間，依然使我們的勞作順利進行，得到的成績也夠相當的水準，卽是一個很是明顯的證據。我們應該於敬佩之餘，誠懇的致謝。

海內外的讀者們！如果能夠給我們的批評和指教，更是熱烈的期待着。

一、編輯凡例

一、本年鑑每年刊行一次，以刊佈各種經濟統計資料爲主，內容首重數字圖表，次爲事實之敘述，理論文字，概不採錄。

二、本年鑑係經濟年鑑，雖由實業部本部編纂，但內容並不限於本部管轄事務之範圍，並曾分別請各關係機關團體及各專家合作編輯。（名錄另見）

三、本年鑑係分工編纂，各章內容，雖各自不同，但亦有同一事件分見二章以上之處，除重要者分別歸併外，其因互有關係而詳畧不同者，仍予保留。

四、本年鑑因重在統計數字之刊布，故法制一項，除重要者間錄全文外餘僅編目，附於經濟行政章之末。

五、我國統計，素不完全，本會同人雖儘力蒐集，而掛一漏萬，仍所難免，只好待逐年補充。

六、本年鑑本年取材範圍，係規定自民國二十二年七月起至二十三年六月止，間亦有在此時期以前之資料，上次年鑑不及搜入者，已酌量補充，但上次業已刊布者，不再編入。

七、本年鑑係學術著作性質，與公報性質不同，故所有統計圖表，亦間有根據私人統計或估計者，但均分別註明來源，以便閱者參考。

八、自九一八事變以後東北四省事實上尙未收回。故關於該四省之經濟資料，除摘要錄入外，其有關經濟行政者，暫付闕如。

九、本年鑑各章均係由各主稿委員分別主編，各章內容，由各主稿委員分別負責，編訂委員會不過負整理篇幅及核對之責，如發現各章有互相重複及衝突之處，再交主稿委員斟酌修正之。

十、經濟行政章雖由羅敦偉先生主稿，各編輯分別編纂，但其中亦有由各部首管機關或其負責人分別撰稿者，茲分別註明如下：

1 土地行政之現況 唐啓宇先生

2 水利行政之現況 茅以昇先生

3 交通行政之現況 交通部

4 計政之現況 陳其采先生

5 建設委員會組織及概況 建設委員會

6 全國經濟委員會行政之現況 全國經濟委員會

7 首都建設之進行概況 南京市政府

8 上海市建設之進行狀況 章淵若先生

9 海關進口新稅則之概況 中行經濟研究室

10 特種度量衡與工業標準之進行 吳承洛先生

11 經濟法規編目 曾昭承先生

十一、人口章係由許仕廉先生主編，各節稿件，多係論文性質，特將各節擬稿者姓名錄下：

第一節言心哲先生 第二節許世瑾先生 第三節喬啓明先生 第四節趙承信先生 第五節孫本文先生 第六節柯象峯先生 第七節蘇汝江先生 第八節吳景超先生

十二、上年本年鑑原有地理與華僑經濟兩章，因本年尚無新材料，未加補充，水利，土地，物價，邊疆經濟，合作等項，因承各章主稿人員贊助，所收新材料甚多，故改成章，總計本次較上次減少二章增加五章。

實業部第二回經濟年鑑紀念冊

三、本年鑑各章編纂工作人員及機關一覽表

(以綱目為序)

章目	主稿者	參加委員	編	輯	協	助	者
經濟行政	羅敦偉	唐啓字、茅以昇、章淵若、吳承洛、曾昭承	黃傑(盟)、孫嘯鳳、葉法無、孫百英、蔣國珍、林業建	陳其采、交通部祕書廳、經濟委員會祕書廳、南京市政府、中國銀行經濟研究室、彭家禮			
人口	許仕廉	陳達、孫本文	言心哲、柯象峯、趙承信、喬啓明、許世蓮				
財政	楊汝梅		徐歎、馬明治、吳培均、何福麟	范宗成、宗伯宣			
金融	唐文愷、陳鐘聲		李守坤	李柏堅、錢德昇、黃傑			
農業	徐廷瑚		毛維、張宗成、常宗會	李治楫、馬慶禧、夏道湘、張毓華、劉溫克、全嶽宗、馮自榮、馬華堂			
土地	唐啓字	羅敦偉	張文郁、鄒枋、高信、張繇	黃傑			
租佃制度	喬啓明			陳鴻根			
水利	茅以昇		鄭肇經、汪胡楨、胡品元、陳湛恩、楊保璞	王庚			
林墾	譚熙鴻、凌道揚		皮作瓊、安漢、胡鐸、李積新	耿作霖、張問政、曾憲章、康瀚、李文林、索景炎、鄒一鴻、李宗偉、謝嗣燧、趙渠			

邊疆經濟	災荒	合作	勞工	物及生活費	國際貿易	商業	交通	工業	礦業	漁牧
孔慶宗	湯澄波	于永滋	唐健飛	陳炳權	何炳賢	梁上棟	王齡希	顧劉蔭菲 毓瑛	黃金濤	劉行驥
	羅敦偉、金觀甫	羅敦偉、喬啓明					趙祖康			
鄂奇光、熊繼文、馮有真、戴新三	孫嘯風	李士豪、侯哲菴、吳覺農、王世穎	李武喬、楊放	陳華柏、唐啓賢、李蕃	郭威白、阮靜如、朱叢農、王伯顏、侯厚吉、趙康節	趙光庭、馬克強、李家禮、沈國瑾、陸慶、林業建	康正邦、阮祖聰、孫百英、孫嘯鳳、馬任遠	王社、陸錫章、譚哲、張政和、劉桂西、楊德翹、劉常治、余煥東、熊傳飛	梁津、何介眉、唐志劍、錢卓儒、黃鵬	侯朝海、陳謀珉、曾遜彝
	華洋義賑會、趙渠	徐潤身、楊性存、宋之英、魏競初、章元善、彭家禮	陶鎔成、吳夢茵、王民生	貝豫、隨松喬		簡金培、饒華柱、王繼盛、李文斌、陸桐生、劉瑤章、張椿年、丁寄冰、汪子範、彭寅、鄒思祖、王瑞錦、茅子椿、陳善博、貝豫	全國經濟委員會公路處	江聲遠、陳永標、謝學序	駱達	謝仁仲、趙渠、吳金鑑

四、工作彙報

一、賡續編纂之經過

本會第一回年鑑出版後，旋即計劃編纂第二回，乃與上海商務印書館訂立合同，規定本年鑑每年編纂一次，採材均銜接上回，其已刊之材料，不再列入，只將每年新者補編，作為補充本，編至第六回，再重新編一次；上項辦法，早經呈明 部長，故第一回年鑑出版後，即物色專家合作開始編纂，現在全稿早成，正在排印，大樣亦校正過半，不久即可出版。第三回年鑑，亦正在開始工作中。

二、增減內容

第一回年鑑所有地理及華僑經濟兩章，均因原主稿人他往，未能覓得繼任人員，故第二回年鑑乃將該兩章刪去；當時以地理章有固定性，尚可不必編入，惟華僑經濟，確有續編之必要，乃函請僑務委員會擔任撰稿，以其對於華僑事業素有研究也；詎接該會復稱，上項材料，殊難集齊，不能擔任等語；復以付印匆忙，一時殊難物色主稿人員，亦將該章一併不加補充，同時以水利，土地，合作，物價及生活費，邊疆經濟，所收到之材料較多，乃決定增加以上五章，因此增加之部分，實較減少者為多也。查印刷第二回年鑑合同，規定字數不能超過二百萬，現增五章，其字數竟達四百萬以上，商務印書館根據合

同迭次要求刪減，乃與主稿人員磋商，畧爲減少，惟應事實之需要，實難減省太多，結果減至四百萬字，商務印書館本仍堅持合同二百萬字之規定，本會以種種困難，無法再減，乃請羅常務委員敦偉赴申，與該館總經理王雲五先生再三磋商，始邀允許，照四百萬字付印。

三、編訂情形

年鑑各章，因採材之關係，難免互相抵觸，惟仍須於可能範圍力予減少，乃交由編訂委員編訂，發現重複之處，均經發還該章主編人員修正。

四、核計數字

年鑑內容，重在數字，而數字之來源，殊難稽考與估定，本會鑑於第一回年鑑數字間有不正確之處，亟思於可能範圍內予以改善，本部統計處亦以此種數字實有核計之必要，遂自動的函請本會將年鑑全稿送其審核，本會以其有統計專才及統計機械，所經核計，必較正確，遂將全稿送請審核，由其簽具意見，交還各該章主稿人員修正；惟以所見不同採材互異，亦間有未能一一如其意見而修正之，但平均而論，經統計處核計後，較前更爲正確。

五、常委會工作之一班

常務委員會，除辦理日常公務外，復擔任編纂經濟行政，災荒，兩章，并助編交通，合作，金融，

土地，水利，等六章，同時核對各章互相重複之處，修正各章節目等重要工作；至於搜集材料，擬復文稿，剪裁報紙，編印雜誌報紙索引，登記圖書等事，亦係日常固定之工作。

六、附言

第一回年鑑初版，不久即銷售一空，旋即再版，內容修正甚多，每部改裝成三冊，定價仍售洋拾伍元，現已出售，本部及附屬各機關同寅，如需要時，可以半價購買。第二回年鑑全部清樣，已次第印就，發還各該章主稿人員核對，大約十月初當可出版。本會兩回年鑑，賴本部同人之努力，各專家之協助，獲觀厥成，誠足感謝。又兩回年鑑由商務印書館轉贈廣告費，及第一回年鑑之版稅，均經先後呈准部長以一小部份作為本會購買參考書籍，其餘贈編纂人員紀念品及致送部外專家之稿費，以上開支，均有詳細賬目呈報。

五、委員會章程

民國廿一年八月廿九日部令公佈

第一條 本委員會掌理經濟年鑑之編纂事宜

第二條 本委員會設委員若干人編輯若干人由部長就左列人員中聘任或選派之

一、國內專家

二、本部各署司廳及部轄各機關之職員

第三條 本委員會設常務委員三人主持會務由部長就各委員中指定之

第四條 本委員會設專任編輯幹事及僱員各若干人由部長派充之

第五條 本委員會得於北平上海兩處設立通訊處從事材料之搜集其辦事規則另定之

第六條 本委員會會議規則及辦事細則另定之

第七條 本章程自公佈日施行

(第二條及第四條條文係於廿二年四月一日修正公佈補印)

實業部第二回經濟年鑑紀念冊

六、會議規則

第一條 本規則依據實業部年鑑編纂委員會章程第六條之規定訂定之

第二條 本會會議定每月一次遇必要時得由常務委員或委員二人以上之提議召集臨時會議

第三條 本會會議由常務委員輪流主席

第四條 本會會議以出席委員過半數之同意決定之可否同數時得取決於主席

第五條 本會議案應先期編列議事日程分送各委員但臨時提議者不在此限

第六條 本會委員如有提案應於開會前二日送交本會編入議事日程

第七條 本會會議時遇有重要事項主席依出席委員過半數之同意得變更議事日程

第八條 議案經表決後不得再行討論但由出席委員書面提出經三分之二以上之附議得由主席提交復議

第九條 出席委員因事退席須經主席之許可

第十條 本會會議由常務委員指定編輯一人擔任紀錄

第十一條 會議紀錄須於下次會議前印送各委員遇有遺漏錯誤委員得於下次會議時正式提出經出席委員過半數之同意更正之

第十二條 本規則自呈奉實業部核准之日施行

實業部第二回經濟年鑑紀念冊

實業部第二回經濟年鑑紀念冊

七、編輯要點

一 本年鑑內容首重數字（圖表等在內）記載次爲計劃法規再次爲具體事件之說明純理論之文字一律不錄

二 全書字數至多二百萬每章字數由主稿委員斟酌自定

三 各項文字一律用淺近文言並用新式標點惟各項表格務請書寫清楚且求縮短以免排印時之困難

四 除圖表外一律用由上而下之直行書寫惟圖表請勿用顏色并請用繪圖紙以黑色墨水精繪以便照像製版免重繪需時

五 各項材料以每年七月至次年六月爲標準但有連貫關係或重要事件不在此限

六 委員會所通過之綱目爲「章」名以下分「節」（例如註明第一節爲某某第二節某某之類）節之下分「目」至節與目之多少名稱次序均由主稿者自由決定原開細目可斟酌情形隨時增減

七 各項統計不厭求詳其有缺乏而無法補充者寧缺毋濫

附則

- 一 主稿委員及各負責委員或編輯姓名除將來出版時載明卷首外倘有版稅亦當從優分配
- 二 主稿委員如有得力助手應請部長派充編輯者請提交常委會轉呈但係名譽職待遇惟每一主稿委員至多

實業部第二回經濟年鑑紀念冊

二〇

可推舉四員

- 三 主稿委員如遇有疑難問題或搜集材料有困難時可與常委會或關係人員商量互相協助
- 四 初稿完成請在今年十月以前

(附註)本要點，第三回編纂時適用。

八、編訂委員會規則

第一條 本會依據第五次經濟年鑑編纂委員會會議決議案之規定設立之

第二條 本會辦理經濟年鑑之編訂事宜其任務如下

一、訂正各章互相重複及衝突之點

二、訂正各章之體裁及文字

第三條 本會設委員若干人於每回年鑑齊稿前由編纂委員會常務委員會呈請 部長就左列人員中聘任或

選派之

一、國內專家

二、本部各司廳之高級職員

第四條 本會會議期不定遇需要時由編纂委員會常務委員會臨時召集之

第五條 本會會議由編纂委員會常務委員會主席

第六條 編訂委員應編訂之稿件由編纂委員會分配之

第七條 編訂委員編訂稿件時應尊重主稿委員之意見

九、通訊專員通訊規約

第一條

本規約所稱通訊專員指各省建設實業廳各市政府社會局及本部直轄各機關呈部加委之年鑑通訊專員

而言

第二條

各通訊專員須切實履行其職務其成績優良者得由本會設法或呈請 部長獎勵之

第三條

通訊綱要分類於左

- 一、地理 如疆域，地形，氣候等。
- 二、人口 如數量，組合，動態，統計，移殖，品質等。
- 三、經濟行政 如沿革，組織，概況，計劃等。
- 四、財政 如概況，歲入歲出，國債，軍費等。
- 五、金融 如貨幣，錢莊，銀行，信託，郵政儲金，中外儲蓄，保險等。
- 六、水利 如水利機關之組織，經費，測量圖表，研究，設計工程實施，及其他各省立水利事業。
- 七、土地 如土地利用概況，地質，地稅，土地金融，土地行政，特種土地問題，及其他一切土地事業。

- 八、邊疆經濟 如蒙古，西藏，新疆，青海等處之實業，財政，墾務，及其他一切經濟情形。
- 九、農業 如農田，農戶，農產，農村經濟等。
- 十、租佃制度 如永佃，定期，分益，工價轉租諸制等。
- 十一、林墾 如各種森林，林產物，林墾業行政，及荒地屯墾等。
- 十二、漁業 如行政組織區域，計劃，法規，調查，統計，生產與銷費等。
- 十三、畜牧 如畜牧事業之過去，現狀，將來等。
- 十四、鑛業 如地質，產區，概要類別等。
- 十五、工業 如飲食品，紡織，冶鍊類別等。
- 十六、交通 如鐵道，航政，航空，郵電等。
- 十七、合作 如各地合作社之各種統計，合作法令及其他一切合作情形。
- 十八、商業 如組織，商業地，商品檢驗，國貨陳列館，特種商業等。
- 十九、物價及生活費 如物價指數及各處之比較，生活指數，國產及外貨消費數量等。
- 二十、國際貿易 如沿革，重要商品統計，貿易國別埠別，年稅收統計等。
- 二十一、勞工 如勞工概況，勞工運動，勞工行政等。
- 二十二、災荒 如災荒之原因，災情，救災經過及計劃等。

三、華僑經濟 如史的發展，特質，現勢，華僑與國民經濟及其桎梏與救濟策等。
四、附錄 如中央及各省市經濟重要人員錄，各省市縣商會及銀行界人員錄。

右列各項本會得斟酌情形隨時增減之。

第四條 通訊專員通訊範圍以上條所列各項為標準並不限於所服務機關主管之事務

第五條 通訊綱要均首重統計圖表其次實況之說明議論批評文字一律不用

第六條 通訊綱要分類之各項表格除由本部製發外各通訊專員得因事實之需要自製表格

第七條 各種通訊文稿一律用淺近文言新式標點除圖表外一律用由上而下之直行書寫以昭劃一

第八條 各通訊專員通常交稿每年分兩期第一期限於每年七月底以前（搜集一月至六月材料）第二期限

於翌年一月底以前（搜集六月至十二月材料）不得遲延

第九條 如遇特殊事項或經本部指定調查者均須隨時具報並須將事實原委統計圖表詳為申述

第十條 各通訊專員如因搜集材料實地調查繪繕圖表整理文字諸工作須趕急依限呈報時得請各該管長官

臨時派員幫辦

第十一條 同一地域如有通訊專員二人以上者應設法取得連絡通力合作

第十二條 本規約如有未盡事宜得隨時修正之

實業部第二回經濟年鑑紀念冊

十、委員一覽表

姓名	主稿何章	別號	籍貫	著述	現職
羅敦偉 (常委)	經濟行政		湖南長沙	社會主義政治學，國家學，現代民治趨勢，中國經濟建設問題，中國家庭問題，中國婚姻問題，中國統制經濟論等十餘種。	實業部專門委員
許士廉 (常委)	人口		湖南湘潭	散見各圖書目錄。	實業部參事
楊汝梅	財政	予戒	湖北隨縣	民國財政論，經濟學，近代各國審計制度，新式官廳簿記及會計，會計法釋義。	國民政府主計處歲計局局長
唐文愷	金融	伯原			中國銀行經濟研究室
陳鐘聲	金融		浙江永嘉		中國銀行
徐廷瑚	農業	海帆	河北蠡縣	化學分析須知，肥料問題。	實業部農業司司長
唐啓宇	土地	御仲	江蘇		全國經濟委員會土地處處長
喬啓明	租佃制度				金陵大學教授
茅以昇	水利	唐臣	江蘇		全國經濟委員會水利處處長
譚熙鴻	林墾	仲達	江蘇		實業部林墾署署長

孔慶宗 <small>(常委)</small>	湯澄波	于永滋	唐健飛	陳炳權	何炳賢	梁上棟	王齡希	顧毓琰	劉蔭菲	黃金濤	劉行驥	凌道揚
邊疆經濟	災荒	合作	勞工	物價及消費	國際貿易	商業	交通	工業	工業	鑛業	漁牧	林墾
				公達		次楣			治萬	清溪		
四川	廣東花縣		湖南鄒縣	廣東	廣東番禺	山西崞縣	湖北黃岡	江蘇	湖北黃安	福建廈門	湖北黃陂	廣東寶安
				統計學概要，統計方法。			比較憲法學，中國財政論，社會政策。	文字散見各雜誌		漢陽鋼鐵廠冶煉法，土鐵煉成翻沙鐵法，鑛用空氣壓縮機。	牧政全書，乳牛飼養之化學觀。	森林學大意，森林要覽，滿洲森林，森林與水災旱災關係，森林經濟學，中國農業經濟觀等。
蒙藏委員會參事	實業部天津商品檢驗局	華洋義賑會農利股主任	實業部勞工司司長	實業部統計長	實業部國際貿易局局長	實業部商業司司長	司法院參事	實業部中央工業試驗所所長	實業部工業司司長	實業部鑛業司司長		中央模範林區管理局

姓名	別號	籍貫	年齡	著述	現職
陳長蘅	伯修	四川成都	四十四歲	中國人口論，三民主義及人口政策，美國現今的經濟革命，現代財政學。	立法委員
嚴繼光	佐興	雲南大理	三十九歲		實業部總務司司長
吳承洛	潤東	福建浦城	四十二歲	今世中國實業通誌，應用電氣化學等十餘種。	實業部全國度量衡局長
唐有壬		湖南瀏陽	三十六歲		外交部次長
吳大鈞	秉常	福建閩侯	三十三歲		
曾照承	仲威	湖南湘鄉	三十七歲		
孫拯	恭度				
陳達	通夫	浙江餘杭	四十一歲	中國移民概論，中國勞工問題。	北平清華大學社會學教授
董時進		四川墊江	三十五歲	食料與人口，農村合作，農業經濟學。	北平大學農學院農業系系主任
左仲綸		湖北鄂城		國際貿易政策，經營經濟學，世界經濟學。	
陶希聖		湖北		中國社會史的發展，中國政治思想案十餘種。	北京大學教授
張伯苓					南開大學校長

鄭震宇	盛俊	張心一	翁文灝	章元善	吳半農	徐佩琨	李守坤	金觀甫	卜凱	孫本文	吳景超	陳翰笙
	灼三		詠霓		曲林							
河南開封	浙江金華	甘肅	浙江鄞縣		安徽涇縣				美國			江蘇無錫
三十五歲		三十六歲	四十六歲		三十歲				四十三歲			三十六歲
		中華農業概況	散見各圖書目錄	散見各圖書目錄	河北省及平津兩市勞資爭議的分析，中國對外貿易分析，中國之經濟地位統計圖，鐵煤及石油，日煤傾銷中之國煤問題，工資統計概論。				英文本散見各圖書目錄			見中央研究院出版品目錄
內政部土地司司長	財政部國定稅則委員會副委員長	金陵大學教授	實業部北平地質調查所長		中華文化教育基金會董事會編譯員			全國經濟委員會技正	金陵大學教授			中央研究院社會科學研究所研究員
								甯沿保險公司會計				北平清華大學

章淵若	哲公	江蘇		見各圖書目錄	上海市政府秘書
董昌言	<small>原名 善謀</small>	江蘇高郵	三十歲	天津麵粉工業狀況	
張軼歐	翼後	江蘇無錫	五十三歲		實業部技監
趙祖康					全國經濟委員會公 路處處長
王仲武					交通部統計科科長
孫清波					國民政府主計處科 長
張其昀	曉峯				國防設計委員會委 員
劉士木		廣東興甯			暨南大學教授

十一、主稿委員一覽表

(以主稿章次爲序)

姓名	主稿何章	別號	籍貫	著	述	現職
羅敦偉 (常委)	經濟行政		湖南長沙	社會主義政治學，現代國家學，現代民治趨勢，中國經濟建設問題，中國家庭問題，中國婚姻問題，中國統制經濟等十餘種。		實業部專門委員
許士廉 (常委)	人口		湖南湘潭	散見各圖書目錄		實業部參事
楊汝梅	財政	子戒	湖北隨縣	民國財政論，經濟學，近代各國審計制度，新式官廳簿記及會計，會計法釋義。		國民政府主計處歲計局局長
唐文愷	金融	伯原				中國銀行經濟研究室
陳鐘聲	金融		浙江永嘉			中國銀行
徐廷瑚	農業	海帆	河北蠡縣	化學分析須知，肥料問題。		實業部農業司司長
唐啓宇	土地	御仲	江蘇			全國經濟委員會土地處長
喬啓明	租佃制度					金陵大學教授
茅以昇	水利	唐臣	江蘇			全國經濟委員會水利處長
譚熙鴻	林墾	仲達	江蘇			實業部林墾署署長

孔慶宗	湯澄波 (常委)	于永滋	唐健飛	陳炳權	何炳賢	梁上棟	王齡希	顧毓琨	劉蔭荊	黃金濤	劉行驥	凌道揚
邊疆經濟	災荒	合作	勞工	物價及消費	國際貿易	商業	交通	工業	工業	鑛業	漁牧	林墾
				公達		次楣			治萬	清溪		
四川	廣東花縣		湖南酃縣	廣東	廣東番禺	山西崞縣	湖北黃岡	江蘇	湖北黃安	福建廈門	湖北黃陂	廣東寶安
				統計學概要，統計方法			比較憲法學，中國財政論，社會政策	文字散見各雜誌		漢陽鋼鐵廠冶煉法，土鐵煉成翻砂鐵法，鑛用空氣壓縮機。	牧政全書，乳牛飼養之化學觀。	森林學大意，森林要覽，滿洲森林，森林與水災旱災關係，森林經濟學，中國農業經濟觀。
蒙藏委員會參事	實業部天津商品檢驗局局長	華洋義賑會農利股主任	實業部勞工司司長	實業部統計長	實業部國際貿易局局長	實業部商業司司長	實業部中央工業試驗所所長	實業部中央工業試驗所所長	實業部工業司司長	實業部鑛業司司長	中央種畜場場長	中央模範林區管理局局長

十二、編訂委員一覽表

姓名	別號	籍貫	著	述	現職
許士廉		湖南湘潭	見前		見前
張軼歐	翼後	江蘇無錫			見前
楊汝梅	予戒	湖北隨縣	見前		見前
陳炳權	公達	廣東	見前		見前
李平衡		安徽			出席國勞代表
湯澄波		廣東花縣			見前
程一中		湖南			實業部參事
羅敦偉		湖南長沙	見前		見前
馬克強		浙江			實業部商業司科長

十三、編輯一覽表

姓名	編輯何章	別號	籍貫	年歲	著述	現職
趙光庭	商業		山西崞縣	四十三歲		實業部商業司科長
安漢	林墾	傑三	陝西南鄭	三十八歲		實業部林墾署科長
余煥東	工業	松筠	湖南漢壽	五十六歲		實業部技正
孫文郁	人口					金陵大學農業經濟系教授
陳華寅	人口	叔達	江蘇	三十一歲	中國人口問題	國府主計處統計局科長
康誥	交通	心銘	湖北武昌	四十七歲	歐州十七國鐵路運輸概要，及歐洲各國鐵路官制。	交通部科長
孫百英	交通					鐵道部專員
曾鐵忱			湖南	三十七歲		
皮作瓊	林墾		湖南沅江	三十六歲		實業部簡任技正兼林墾署科長
李家禮	商業	孝則	廣東番禺	三十八歲		實業部商業司科長
毛雝	農業	章孫	江蘇武進	三十七歲		實業部農業司科長

張政和	工業	伯平	江西萬安	三十五歲	中國工業原料誌畧	實業部工業司科員
侯厚吉	國際貿易				國際貿易局編輯專員	國際貿易局編輯專員
阮靜如	國際貿易		江蘇儀徵	三十三歲	散見銀行週報新聞報工商半月刊及商業月報等刊物	國際貿易局編輯專員
劉常治	工業	摩珠	湖南湘鄉	四十三歲		實業部工業司科員
沈國瑾	金融		江蘇武進	二十八歲		實業部商業司科員
陸慶	經濟行政	勉餘	江蘇武進	二十八歲		實業部商業司科員
孫嘯鳳	經濟行政	笑菴	湖南益陽	三十九歲	中國應否走資本主義的道路，從現階段去把握今後革命的動向等論文。	本會專任編輯
何介眉	鑛業	名壽	廣東番禺	二十八歲	廣東增城帽峯山脈金鐵之設計開採及提煉法，廣西富賀鍾錫之改良開採及鑄鍊設計暨廣東清遠州實鑛產考察報告。	實業部技士
馬克強	商業		浙江	三十歲	中國近年來之勞工運動	實業部商業司科長
金天祿	商業	受百	天津	四十七歲		實業部技士
歐陽葆真	財政					歲計局科長
徐敷	財政	衡石	浙江平湖	四十二歲		歲計局科長
吳培均	財政	翔甫	江蘇灌雲	四十九歲		歲計局科長

陳華柏	物價及消費	光祖	廣東	三十四歲		實業部統計處科長
唐啓賢	同上	希禹	山西	三十二歲		實業部統計處科長
常宗會	農業		安徽全椒	三十七歲		實業部農業司科長
王伯顏	國際貿易					國際貿易局專員
楊德翹	工業		安徽五河			實業部工業司
何福麟	財政	玉書	湖北鄂城	四十八歲	財政學，民法總則，民法物權，民法債權。	歲計局科長
馬明治	財政	定一	安徽來安	三十二歲		歲計局科長
林業建	經濟行政	曉洲	福建福州	三十歲	中國農村自治問題	實業部商業司
李積新	林墾	銘侯	浙江杭縣	四十二歲	墾殖學，江蘇鹽墾等書	實業部專門委員
馬任遠	交通		廣東順德	二十五歲		交通部科員
陳湛恩	土地	朕无	江蘇興化	四十六歲		內政部科長
楊保璞	土地	持白	江蘇灌雲	三十四歲		內政部技正
駱力學	土地	毅齋	甘肅天水	三十三歲	合作社概要	內政部科長

袁貽瑾	人	口		湖北咸寧	三十四歲	北平，一衛生區人口研究，李氏家族壽命，壽命遺傳之研究	北平燕京大學
王士達	人	口	所安	河北天津	三十三歲		
王社	工	業	穀君	湖南衡陽	三十五歲		實業部技士
唐岷春	工	業		江蘇	三十二歲		實業部專門委員
李崇厚	華僑	經濟		安徽			
陳剛甫	華僑	經濟		廣東			
姚煥洲	水	產		廣東惠州	三十四歲	中國建設水產專號，漁撈學講義，木船造船講義，航海術講義，氣象學講義	實業部專門委員上海海市場籌委會委員
鄒序儒	土地	水利		湖南新化	三十八歲	農田水利學	內政部技正
李嘉善	鐵	路	聖三	山東			鐵道部統計科科长
劉桂西	工	業	燾歐	江蘇丹徒	二十七歲		實業部工業司科員
曾遜彝	漁	牧		江西吉安	三十九歲		實業部技佐
葉法無	經濟	行政		廣東	三十四歲	文化評價，文化與文明，近代各國社會學史。	本會專任編輯
戴新三	邊疆	經濟		四川成都	三十一歲		蒙藏委員會科員

鄭肇經	胡品元	汪胡楨	鄒枋	高信	張森	錢卓儒	柯象峯	言心哲	趙承信	黃鵬	唐正邦	阮祖聰
水利	水利	水利	土地	土地	土地	鑛業	人口	人口	人口	鑛業	交通	交通
權伯	香泉	幹夫				企友						
						江蘇宜興	安徽	湖南		湖南宜章		
						三十歲				二十七歲		
長	長	長	員	同								
經委會水利處副處	經委會水利處秘書	全國經委會設計科	全國經濟委員會專	右	地政學院教授	實業部技士	金陵大學教務長	中央大學教授	北平燕京大學	實業部鑛業司科員	交通部	交通部

羅志儒	李昌熙	許世瑾	鄭堯拌	蔣國珍	徐之圭	趙康節	侯哲葦	王世穎	吳覺農	李士豪	侯朝海	陳謀琅
人口	人口	人口	人口	經濟行政		國際貿易	合作	合作	合作	合作	漁牧	漁牧
				敬齋							宗卿	廉觀
				江蘇			湖南				江蘇無錫	浙江鄞縣
				三十九歲							四十歲	三十九歲
				實業部專門委員				浙江大學教授	中國合作學社社員	實業部勞工司	實業部 <small>存任技正兼 漁牧司科長</small>	實業部漁牧司技士
		<small>衛生署生命統計科 科長</small>	地政學院教授				<small>豫鄂皖贛四省農民 銀行合作社指導科 主任</small>					

馮有真	邊疆經濟				司法行政部祕書
熊耀文	同上				蒙藏委員會藏事處科長
鄂奇光	同上				蒙藏委員會蒙事處科長
李守坤	同上				
李蕃	物價及消費		湖南	三十七歲	實業部統計處科長

十四、通訊專員一覽表

(以呈請加委先後爲序)

地名	機關名稱	專員姓名	原任	職
河北	正定棉業試驗場	陳渠	技術員	
南京	南京市社會會局	馮斌甲	農工商股主任	
南京	全國度量衡局	梅翰波	總務科長	
浙江	建設廳	藍士琳	編譯股主任	
北平	國貨陳列館	趙普巨		
上海	國際貿易局	侯厚培	編譯員	
天津	商品檢驗局	翟廷實	事務員	
山東	建設廳	曹理卿	第二科科长	
河北	實業廳	蔣汝中	祕書	
上海	漁市場籌備委員會	屈其采	調查員	
上海	商標局	沈國文	課長	

山東	安徽	青島	上海	青島	陝西	漢口	河北	廣州	湖南	廣東	江西	山西
林業試驗場	建設廳	市社會局	市社會局	商品檢驗局	建設廳	商品檢驗局	建設廳	商品檢驗局	建設廳	建設廳	建設廳	實業廳
柴啓綬	張孟陶	王義	徐家圃	龍和	段紫光	李復初	楊松濤	朱英菲	徐剛	伍朝光	尹行信	俞欽典
	科員	科員	科員	事務員		技士	科員	編輯股股長	技士	編輯股主任	技士	祕書

廣 西	青 島	貴 州	湖 北	南 京	四 川	雲 南	甘 肅	南 京	綏 遠	江 蘇	山 西	南 京
設 計	建 設	建 設	建 設	中 央 工 業 試 驗 所	建 設	建 設	建 設	中 央 模 範 林 區 管 理 局	建 設	建 設	建 設	國 貨 陳 列 館
局	廳	廳	廳	所	廳	廳	廳	局	廳	廳	廳	館
楊 綽 菴	顧 懷 璽	李 銘 彝	張 正 性	沙 宜 璧	林 保 恕	龍 承 敏	陳 世 雄	耿 作 霖	高 瑞 新	童 玉 民	楊 際 清	陶 建 章
局 長	技 術 員	第 三 科 科 長	股 長	事 務 員	技 正	科 員	科 長	課 長	技 士			

實業部第二回經濟年鑑紀念冊

四八

湖

南
建

設

廳

王
廷
書

科

員

十五、會議紀錄

一、編纂委員會第八次會議紀錄

地點 實業部大禮堂

日期 二十三年五月二十八日下午二時半

出席委員十八人

孔慶宗 羅敦偉 張其昀 劉蔭菲 王仲武 鄭震宇 顧毓琮 譚熙鴻胡紹周代 黃金濤 蕭

寬代 王齡希 梁上棟 許仕廉 金觀甫 湯澄波 凌道揚 陳炳權陳華柏代 李平衡 唐健

飛代 楊汝梅何福麟代

列席編輯五十六人

何福麟 馬明治 陶德琨 黃 盟 孫嘯鳳 熊耀文 鄂奇光 陳華寅 馬任遠 李武喬

康誥 馬任遠代 吳培均 姚 楠 李善善王學清代 鄭堯拌 王 祉 李昌熙 楊保璞

駱力學 陳萬柏 楊 放 唐啓賢 李家禮 余煥東 熊傳飛 沈宜任 唐岷春 陸錫章

楊德翹 劉桂西 安 漢 皮作瓊 喬啓明 金天祿 張宗成 常宗會 李積新 許世瑾

趙光庭 馬克強 沈國瑾 唐志劍 何介眉 梁 津蕭 寬代 張政和 譚 哲 劉常治

實業部第二回經濟年鑑紀念冊

實業部第二回經濟年鑑紀念冊

五〇

李壽祺 毛 雝 蔣國珍 唐健飛 高 岡 林業建 陳湛恩 楊保璞代 鄒序儒 楊保璞代

陸 慶

主席羅委員敦偉 紀錄黃編輯盟

(甲) 報告事項

一、羅委員敦偉報告：(一) 委員大會，因無甚議案，故不常開會，關於會務之進行，均由常務委員負責辦理。(二) 頃因年鑑業經出版，對於參加編纂人員，均贈送一部，惟因冊數過多，未便一一飭送，故特於本日舉行委員及編揖聯席會議，以便當面奉贈，并討論第二回年鑑諸問題。(三) 本年鑑由商務轉贈本會之各戶之廣告費，已呈准 部長除分送文具外，並買書券分別酬贈各委員及編輯，為數甚微，不過聊表謝意。(四) 本年鑑因增加合作一章，增聘于永滋先生主稿，邊疆經濟一章，聘孔慶宗先生主稿，又金融一章增聘唐文愷先生主稿，復加聘李先生守坤，茅先生以昇，王先生仲武，孫先生清波，徐先生珮琨，趙先生祖康，金先生觀甫等七員為委員，加聘派羅先生志儒等二十六員為編輯，以上多係專家，富有經驗，本會廣續編纂第二回年鑑，因此得助更大，殊足引為欣幸。(五) 本年鑑現擬定為五年計劃，即根據商務印書館經理王雲五先生之意見，為增加讀者購買力起見，每年編纂時，其已有之材料，不再列入，字數不超過一百萬，只作為補充性質，編至第六年，總編一次，此法極善，現擬照此計劃進行。又何委員炳賢，及其編輯，孫編輯清波，羅編輯志儒，康編輯誥，

胡編輯笑我，因事來函請假，本日不能到會。

(乙) 討論事項

一、第二回年鑑內容應如何改革案

決議：一、數字力求正確；二、力避重複；三、力避抵觸（以上三項由有關聯各章之主稿委員或編輯互商）四、普遍調查；五、增加索引（各章由主稿委員於交稿時附送索引一份，再由常會改編總

索引。）

二、確定交稿日期案

決議：仍照上次大會議決，準於本年八月底以前交稿。

第九次大會會議紀錄

時間 二十三年六月十九日上午九時

地點 本部大禮堂

出席主稿委員十二人

孔慶宗 黃金濤 李寬代 羅敦偉 顧毓璩 李平衡 李武喬代 張軼歐 陳炳權 徐廷瑚 毛離代

湯澄波 許士廉 譚熙鴻 吳承洛

列席編輯五人

黃盟 蕭寬 李武喬 毛離 孫嘯鳳

主席羅敦偉 紀錄黃盟

(甲) 報告事項

一、羅委員敦偉報告：一、本日開會討論之兩點，係根據何主稿委員炳賢、及顧主稿委員毓琮，先後聲稱：各章編製不一，有採縱的方式者，有採橫的方式者，又有縱橫並用者，似此殊不一致，應提出共同討論使其統一。又總索引應如何編製，亦須決定。二、關於第二回年鑑之字數，昨據上海商務印書館函稱，全書祇限於五十萬字；因共十七章，字數太少，業已去函商請定為二百萬字，惟請各主稿委員對於採集材料，務須嚴格精選，每章數字與第一回年鑑比，約為三分之一，或四分之一已足。三、何主稿委員炳賢函稱；因事不克出席，惟對於今日討論之兩點，附有意見：關於第一點，無特殊意見。第二點主張採橫的方式。

(乙) 討論事項

一、總索引應如何編纂案

決議：(一) 以名辭之第一字為標準，所有品名，地名，人名及其他名稱均包括在內。(例如『江』；包括，江蘇省，江裕公司，江海關，江瑤蚌，……) (二) 每一名詞之下，僅列章節目名，不另加說明，(例如假定錫鑛一名詞曾分見第十一章，第三節，第五目；第十章，第四節，第五目，則載明錫鑛(十一，三，五；十，四，五；)之類(三)由各章編纂完好，再送常委會彙編。

二、第一回年鑑各章編製不一，有採縱的方式者，（如金融等章），有橫式者，（如鑛業等章），有縱橫並用者，（如工業等章），究應如何使其一致案

決議：各章編製方式一律以縱的爲原則，不得已時以橫的爲變例；但產業部分，必用縱式。

（附註）所謂『縱』，係指依產業部門之系統分類，如工業下分飲食品工業，紡織工業……；飲食品工業下又分麵粉，碾米業，釀造業……之，。所謂『橫』係指依地域橫列，如鑛業下分江蘇省，四川省……之類。

（丙）臨時動議事項

一、第一回年鑑總索引應如何補編案

決議：由各章主稿委員指定編輯一人，各就該章詳細索引，將稿送常委會彙編，索引方法照第一案決議各點，但將章節目改爲『頁次』。

二、第一回年鑑再版時擬加更正補遺附頁案。

決議：請各委員及編輯將具體誤點或顯明之遺漏，函告常委會編製。

二、編訂委員暨常務委員聯席會議紀錄

時間 二十三年十二月二十七日下午三時

地點 本會

出席委員

程一中 楊汝梅 馬克強 湯澄波 陳炳權 張軼歐 羅敦偉 唐健飛

列席專任編輯

黃盟 孫嘯鳳 葉法無

主席 羅敦偉 紀錄 黃盟

甲、報告事項：

一、羅委員敦偉報告年鑑交稿及編訂情形，并將擬定之年鑑各章次序草稿提請討論。

乙、討論事項：

一、年鑑各章次序草稿應如何決定案

決議：所列次序甚妥，惟將合作章改列於勞工章後；物價章改列於國際貿易之後。其次序如下：

一九三五年年鑑各章次序

第一章 經濟行政 第二章 人口

第三章 財政 第四章 金融

第五章 農業 第六章 土地

第七章 租田制度 第八章 水利

第九章	林 懇	第十章	漁 牧
第十一章	鑛 業	第十二章	工 業
第十三章	交 通	第十四章	商 業
第十五章	國際貿易	第十六章	物價及生活費
第十七章	勞工合作	第十八章	合 作
第十九章	災 荒	第二十章	邊疆經濟

二、年鑑稿何時付印案。

決議本月底付印，未交稿者，分請速交補送

三、編纂委員會第十次委員及編輯聯席會議紀錄

時間 二十四年五月十四日星期二下午三時

地點 實業部大禮堂

出席委員 十四人

- | | | | | | | | | | | |
|-----|-----|-----|-----|-----|-----|-----|----|-----|-----|---|
| 吳承洛 | 王仲武 | 孔慶宗 | 喬啓明 | 劉蔭弗 | 徐庭瑚 | 黃金濤 | 津代 | 羅敦偉 | 凌道揚 | 譚 |
| 熙鴻安 | 漢代 | 唐建飛 | 張軼歐 | 楊汝梅 | 陳炳權 | | | | | |

出席編輯 三十二人

王 祉 王 政 黃 盟 葉法無 毛 誰 安 漢 熊傳飛 李 蕃 林業建 孫文郁
黃 鵬 孫嘯鳳 張問政 劉維藻 陶鎔成 許聞天陶鎔成代 劉旭光 陸錫章 劉桂西
錢卓儒 唐志劍 余煥東 衛士生 何福麟 馬明治 陳華柏 馬克強 胡品元 趙光庭
常宗會 張宗成 梁 津

主席 常務委員張軼歐

紀錄 專任編輯黃 盟

甲、報告事項

常務委員羅敦偉報告會務：

- 一、常務委員湯澄波辭職部派張技監軼歐繼任。
- 二、第二回年鑑改定名稱：「中國經濟年鑑二十四年續編」各章大樣已次第印就，七月出版。
- 三、第二回年鑑中地理華僑兩章主稿人員他去，未加補充。
- 四、第二回年鑑中增加合作水利，土地，邊疆經濟，物價及生活費等五章。
- 五、第二回年鑑字數超過原訂合同二百萬字，乃由本人與商務印書館總經理王雲五先生再三磋商，現已

照四百萬字付印。

六、已呈准 部長將第一回年鑑之版稅，及商務印書館贈本會請求招登各客戶之廣告費購贈紀念文具與部內編纂人員，部外專家，酌送抄寫稿費，俟大樣印畢，再行奉贈，區區不敢言酬謝，只藉此紀念。

七、第一回再版年鑑分裝三冊，業經發售，商辦印書館已允半價優待本會編纂同人，如諸位需要，請通知本會，當奉贈半價領書證。

八、第三回年鑑，即（二十五年續編），編纂委員及編輯業經全部分別呈請聘派，計委員三十一人編輯七十一人，大多係第二回之編纂人員連任。

九、地理章因主稿委員張其昀先生他去，一時難返，第三回年鑑恐亦難予補充。

十、華僑經濟章主稿委員尙未物色專家担任，諸位如知有此項專家，請為介紹，以便呈聘。

十一、此回之各章，如有加增者，亦請通知常委會。

十二、章委員淵若，陳委員鐘聲，均由申來函請假，許委員仕廉，因公出差，今日亦不能出席。

乙、討論事項

一、第三回年鑑應如何改進案（與第二條「材料應如何力求詳盡案」合併討論）

決議：

（一）材料起止範圍定為自二十三年七月起至二十四年六月底止，但須銜接上回并以不與第一第二

兩回年鑑重複為原則

(二) 請各主稿委員於兩週內將各該章細目擬定送交常委會分別搜集材料，上項細目，係假定性編纂時，任可自由伸縮。

(三) 請統計長辦公處盡量供給材料。

二、確定交稿日期案

決議：本年九月底交稿

四時半茶會，攝影，五時散會。

十六、中國經濟年鑑二十四年續編目錄

第一章 經濟行政

上編 一般的

第一節 實業行政之現況

第一目 農業行政

(甲) 促進農業改良

(乙) 發展農村經濟

(丙) 農會之進行

第二目 鑛業行政

(甲) 研究地質

(一) 實地調查地質

(二) 繼續進行與地質有關各項研究

(三) 籌辦全國鑛冶地質聯合展覽

實業部第二回經濟年鑑紀念冊

(乙)開發鑛產

(丙)整理鑛業

第三目 工業行政

(甲)籌辦國營工業

(乙)獎勵民營工業

第四目 商業行政

(甲)維護華商經營

(乙)整頓國際貿易

(丙)辦理公司登記及商業註冊

(丁)提倡國貨參加國外展覽

(戊)指導商人團體

第五目 林墾行政

(甲)林業

(乙)墾務

第六目 漁牧行政

(甲) 改進漁業

(乙) 改良畜牧

第七目 勞工行政

(甲) 指導監督勞工團體

(乙) 籌謀勞工福利

(丙) 辦理國際勞工事務

第二節 土地之行政現況

第一目 土地調查

第二目 土地徵收

(甲) 屬於各院部會者

(乙) 屬於南京市者

(丙) 屬於各省市者

第三目 全國土地行政機關一覽表

第三節 水利行政之現況

第一目 中央水利機關

(一) 統一水利行政及事業辦法綱要

(二) 統一水利行政事業進行辦法

(三) 修正全國經濟委員會水利委員會暫行組織條例

(四) 修正全國經濟委員會水利處暫行組織條例

第二目 各省水利機關

第三目 全國水利建設之實況

(一) 河道地形測量及水文氣象觀測

(二) 調查鑽探工作

(三) 工程之實施

(四) 工程之籌備

(五) 經費支出統計

第四節 交通行政之現況

第一目 路政

(甲) 鐵路之建設

(乙) 海港之建設

(丙) 舊路之整頓

(丁) 技術標準事項

(戊) 材料事項

(己) 業務之改進

(庚) 財務之整理

(辛) 鐵路教育之推進

(壬) 路警之統一管理

(癸) 其他路政之施設

第二目 電政

(甲) 一般電政

(乙) 有線電報

(丙) 無線電報

(丁) 長途電話

(戊) 市區電話

第三目 郵政

(甲)儲匯

(乙)民用航空

第四目 航政

(甲)航政大事述要

(乙)招商局

第五節 財政及金融行政之現況

第一目 金融

第二目 關務

第三目 稅務

第四目 鹽務

第六節 計政之現況

第一目 總述

第二目 歲計

第三目 會計

第四目 統計

第七節 建設委員會組織及概況

第一目 組織

第二目 電氣事業

第三目 鑛業

(一) 設備

(二) 營運

(三) 經濟

(四) 計劃

第四目 模範灌溉事業

(甲) 武錫區辦事處

(乙) 廬山湖實驗場

第五目 農村事業

第八節 全國經濟委員會行政之現況

第一目 組織

第二目 進行計劃及經費支配

第三目 概況

- (甲)關於公路建設事項
- (乙)關於水利建設事項
- (丙)關於衛生設施事項
- (丁)關於農業建設事項
- (戊)關於棉業改進事項
- (己)關於蠶桑改良事項
- (庚)關於江西建設事項
- (辛)關於西北建設事項
- (壬)關於經濟調查及研究事項
- (癸)關於外國專家工作事項

下編 特殊的

第九節 復興農村政策之實施狀況

第一目 一年來中央復興農村之設施

- (一)鐵道部減低農產品運費

(一) 加徵洋米麥進口稅

(二) 全國經濟委員會對農村建設之工作

第二目 各省市復興農村之一般

第三目 農村金融之調劑

一 各省市政府對農村金融之救濟

二 中國銀行在浙江全省各縣鎮設立物產倉庫

三 江蘇省農民銀行五年工作之報告

四 杭州中國農工銀行農民放款報告

五 四省農民銀行總行

六 梧州廣西銀行辦理農村放款

七 郵政儲金滙業局籌設農民貸款機關

第四目 倉庫制度之推進

第五目 絲茶棉業之改進與救濟

第六目 各社會團體對農村建設之實驗運動

第七目 行政院農村復興委員會之工作

第十節 首都建設之進行概況

第一目 關於農工商者

一 度量衡劃一經過

二 造林概況

三 提倡國貨

四 整頓公司登記

第二目 救濟事業

一 救濟院各所概況(附表二)

二 旗民給養概況

三 貧民貸款概況

四 倉儲概況

五 京市合作社概況

第三目 財政方面

第四目 土地方面

一 土地測量

二 土地使用

三 土地行政

四 土地登記

第五目 關於道路溝渠橋樑城門及雜項工程

一 新闢及翻築道路

二 全市養路工作情形

三 建築橋樑一覽表

四 修築城門一覽表

五 修築雜項工程一覽表

第六目 水利

一 下水之測量

二 建築堤埂及防水工程一覽表

三 疏浚水道及建築水閘工程一覽表

第七目 建築各項房屋

一 新建公用房屋費用一覽表

二 新住宅區

三 擬建平民住宅及整理棚戶計劃

四 已成各種平民住宅一覽表

五 改良棚戶住宅區

六 歷年房屋營業統計表

第八目 公用事業

第九目 交通事業

第十目 自來水

一 南京市自來水舉辦及成立經過

二 南京市自來水擴充計劃

三 南京市設立代售水站情形

四 南京市工務局水管商註冊商號統計表

五 南京市工務局註冊水管商登記工匠工徒統計表

六 南京市自來水營業狀況統計表

第十一目 南京市鐵路

第十二目 南京市公園管理處

第十一節 上海市建設之進行狀況

第一目 市中心區之繁榮

第二目 公用事業之建設

一 整理市碼頭

二 市辦給水事業

三 開辦市辦公共汽車

四 市輪渡添置設備

五 改裝自動電話

六 堆廣自來水管線

七 完成統一電廠計劃

八 改築電車軌道

九 籌辦浦東自來水廠

第三目 土地行政之概要

第四目 合作事業之推進

第五目 市財政之整理

第六目 街道之興築與整理

第十二節 海關進口新稅則之概況

第一目 稅則修訂的經過

第二目 稅則的主要內容

第三目 新稅則與對外貿易

第四目 新稅則與國民經濟

第十三節 廢除苛捐雜稅概況

第一目 山東省

第二目 廣東省

附汕頭市

第三目 湖北省

第四目 雲南省

第五目 貴州省

第六目 安徽省

第七目 江蘇省

第八目 察哈爾省

第九目 寧夏省

第十目 陝西省

第十一目 浙江省

第十二目 江西省

第十三目 河北省

第十四目 湖南省

第十五目 河南省

第十六目 綏遠省

第十七目 青海省

第十八目 上海市

第十九目 北平市

第二十目 漢口市

第二十一目 青島市

第十四節 特種度量衡與工業標準之進行

第一目 度量衡劃一之猛進

第二目 英國對於市制之重視

第三目 萬國度量衡公局之邀請

第四目 特種度量衡之進行

第五目 與工業標準化之關係

第六目 工業標準委員會之設立

第七目 全國標準主辦機關之籌備

第八目 各省市縣度量衡推行情形

第九目 特種計量標準制市用制與英美制等之換算

第十五節 經濟行政法規編目

第一目 官制官規

第二目 主計及政財

第三目 實業

第四目 交通

第五目 鐵道

第六目 其他

第二章 人口

第一節 中國鄉村人口靜態之分析

第一目 總敘

第二目 中國鄉村人口的數量

第一表 中國二十五省農戶數目表

第二表 中國鄉鎮家庭每家人口平均數舉例

第三表 中國二十五省鄉村人數表

第三目 中國鄉村家庭人口的結構

第四表 中國鄉村每家人口數舉例

第五表 中國河北等省二十二處農家人口親屬關係之百分比

第六表 河北定縣五一五家人口之親屬關係

第七表 安徽等四省八處二、九二七農家同居親屬之關係

第八表 北年掛甲屯村一百家人口之親屬關係

第九表 北平黑戶扈等村六十四家人口之親屬關係

第四目 中國鄉村人口年齡的分配

第十表 中國鄉村人口年齡分配舉例

第十一表 中國鄉村人口年齡分配之又一舉例

第十二表 中國鄉村人口與瑞典標準人口年齡分配之比較

第十三表 孫得博氏人口增減的測量表

第五目 中國鄉村人口的性別與性比例

第十四表 中國鄉村人口性別與性比例舉例

第六目 中國鄉村人口的婚姻狀況

第十五表 中國鄉村人口結婚年齡分配舉例

第十六表 中國鄉村人口平均結婚年齡舉例

第十七表 中國鄉村人口婚嫁率舉例

第七目 中國鄉村人口的職業狀況

第十八表 河北定縣各村種地外男人主要職業

第十九表 河北定縣各村女人田間工作外之主要副業分配

第二十表 河北定縣大王廟村人口之職業分配

第二十一表 山西清源縣一四三家同居家屬之職業分配

第二十二表 北平黑山扈等村六四家男子職業之分配

第二十三表 北平掛甲屯村一百家男子之職業分配

第二十四表 北平掛甲屯村一百家女子職業之分配

第八目 中國鄉村人口密度

第九目 結論

第二節 中國各大城市之出生率與死亡率

第一目 中國七大城市之出生率

第一表 民國二十——二十二年中國七大城市出生率統計表

第二表 民國二十年——二十二年中國七大城市矯正出生率統計表

第二目 中國七大城市之死亡率

第三表 民國二十年——民國二十二年中國七大城市死亡率統計表

第四表 民國二十年——民國二十二年南京市死亡率按年齡分類統計表

第五表 民國二十年——民國二十二年南京市死亡率按職業分類統計表

第六表 北平市第一衛生區各種疾病死亡率比較表(民國十五至二十一年)

第三節 中國農村人口出生率死亡率及嬰兒死亡率

第一表 中個五區十六省之三萬六千一百九十八農家一年內之出生死亡嬰兒死亡率以及自然增加率(民國十七年至二十二年)

第二表 中國五區十六省九十縣九十三處之三萬六千一百九十八農家一年內之出生死亡嬰兒死亡率以及自然增加率(民國十七年至二十二年)

第四節 中國人口區位上之分布

第五節 中國人口中各級教育之分布

第一目 概說

第二目 全國各級學校之分布

第一表 各省市各級學校數比較表

第三目 全國各級學校學生之分布

第二表 各省市各級學校學生數比較表

第四目 全國各級學校學生數與各省市人口比例

第三表 各省市各級學校學生數與人口比例表

第五目 全國各級學校經費數與各省市人口比例

第四表 各省市每人每年平均負擔初等及中等教育經費比較表

第六目 全國各級學校每生歲佔經費之比較

第五表 各省市中小學校每生歲佔經費數比較表

第七目 全國各級學校教育與世界各國之比較

第六表 中國各級學校教育與世界各國比較表

第六節 中國貧窮人口之估計

第一表 中國貧窮人口之估計舉例

第二表 中國平民生活必需費用之一般狀態

第三表 中國人工工資概況表

第七節 中國的節育運動

第一目 發端及宣傳時期

一 民國十一年（一九二二年）山額夫人在中國的節育宣傳

二 國人的節育運動

第二目 發展時期

一 北平婦嬰保健會

二 節育指導所

三 節育者的分析

四 節育者社會生活的分析

五 節育者性生活之分析

第八節 華僑人口分佈之現況

第一目 華僑數目

第一表 對於華僑有統計的國家

第二表 對於華僑有估計的國家

第二目 僑民出路

第三章 財政

第一節 民國財政概況

第一目 中央財政

第二目 地方財政

第二節 中央歲入歲出概況

第一目 歲入

一 歲入概況

- (一) 修正二十三年度國家普通歲入經常總概算與原核定概算比較表
- (二) 修正二十三年度國家普通歲入臨時總概算與原核定概算比較表

二 每月平均收入概況

第二目 歲出

一 歲出概況

- (一) 黨務費
- (二) 國務費
- (三) 軍務費
- (四) 內務費
- (五) 外交費
- (六) 財務費
- (七) 教育文化費
- (八) 司法費

(九)實業費

(一〇)交通費

(一一)蒙藏費

(一二)建設費

(一三)國營事業資本

(一四)補助費

(一五)撫卹費

(一六)債務費

二 每月平均支出概況

第三節 國債

第一目 概說

第二目 中央內債

(一)二十二年十二月底止內債現負本金一覽表

(二)二十三年六月底止內債現負本金一覽表

第三目 中央外債

(一)二十二年十二月底止外債現負本金一覽表

(二)二十三年六月底止外債現負本金一覽表

第四目 庚子賠款

(一)二十二年十二月底止庚子賠款結欠本息數目一覽表

(二)二十三年六月底止庚子賠款結欠本息數目一覽表

第四節 國家營業收支概況

第一目 歲入

(一)二十年度與二十一年度國家營業歲入概算比較表

(二)二十一年度與二十二年度國家營業歲入概算比較表

第二目 歲出

(一)二十年度與二十一年度國家營業歲出概算比較表

(二)二十一年度與二十二年度國家營業歲出概算比較表

第五節 地方歲入歲出概況

第一目 各省歲入歲出

第二目 行政院直轄各市歲入歲出

第六節 各省市田賦概況

第七節 地方教育文化費之概數

第八節 各縣政府經費之概數

第九節 各省市營業收支概況

第十節 現行歲計法規

第一目 緒論

第二目 預算章程

第三目 辦理預算收支分類標準

第四目 暫行決算章程

第四章 金融

第一節 中國金融市場之沿革

第一目 華商銀行

第二目 錢莊

第三目 外商銀行

第二節 中國金融市場概況

第一目 大條市價表

第二目 上海標金市價表

第三目 上海銀洋錢市表

第四目 各地利息及兌換行市表

第五目 上海中外銀行庫存變遷表

第六目 金銀進出口表

第七目 銀進出口國別表

金進出口國別表

第八目 上海國外匯市表

第九目 國內匯兌行市表

第十目 上海國內公債現貨行市表

第十一目 上海國庫券現貨行市表

第十二目 票據交換數逐月比較表

第十三目 上海錢業公單收解數逐月比較表

第十四目 中央銀行發行關金兌換券暨準備金數目表

第十五目 中央銀行發行兌換券暨準備金數目表

第十六目 各銀行發行兌換券總數目表

第三節 中國金融業之組織

第一目 銀行

甲 現狀

(1) 全國銀行之分類

(2) 全國銀行之地域分布

(3) 全國銀行之資本

(4) 全國銀行之公積金

(5) 全國銀行之存款

(6) 全國銀行之儲蓄存款

(7) 全國銀行之放款

(8) 全國銀行之發行

(9) 全國銀行之損益

(10) 附錄

全國銀行一覽表

全國銀行資產表及損益書

銀行業之聯合組織

- (1) 上海市銀行業同業公會沿革
- (2) 上海市銀行業同業公會章程
- (3) 上海銀行業同業公會聯合準備委員會沿革
- (4) 上海市銀行業同業公會聯合準備委員會章程
- (5) 上海市銀行業同業公會聯合準備委員會組織系統
- (6) 上海市銀行業同業公會聯合準備委員會公約
- (7) 上海票據交換所沿革
- (8) 上海票據交換所章程
- (9) 中國徵信所簡章
- (10) 上海市銀行業同業公會行市委員會組織簡章
- (11) 上海國外匯兌銀行公會章程
- (12) 國際銀錢公會章程

- (13) 上海匯兌經紀員公會章程
- (14) 天津市銀行業同業公會沿革
- (15) 天津市銀行業同業公會章程
- (16) 天津市銀錢業公庫沿革
- (17) 天津市銀錢業公庫章程
- (18) 漢口市銀行業同業公會章程
- (19) 青島市銀行同業公會章程
- (20) 北平銀錢業同業公會章程
- (21) 廣州市商辦銀行同業公會章程
- (22) 南京市銀行業同業公會章程
- (23) 濟南市銀行業同業公會章程
- (24) 附錄

上海市銀行業同業營業規程

上海市銀行業倉庫營業規則

甲 沿革及現狀

乙 錢業之聯合組織

(1) 上海市錢業同業公會沿革

(2) 上海市錢業同業公會章程

(3) 上海市錢業聯合準備庫章程

(4) 天津市錢業同業公會沿革

(5) 天津市錢業同業公會章程

(6) 南京市錢業公會公訂同行營業規章

(7) 附錄

上海市錢業營業規則

第三目 信託公司

第四目 交易所

第五目 造幣廠

第六目 典當業一覽表

第七目 儲蓄會一覽表

實業部第二回經濟年鑑紀念冊

第八目 銀公司一覽表

附錄

銀行法

儲蓄銀行法

修正銀行兌換券發行稅法

第四節 保險

第一目 我國保險業務之進展

第二目 二十二年份保險公司收支報告

第三目 二十三年份保險統計

第五章 農業

第一節 農村人口

第二節 農戶農地及其分配概況

第一目 概述

(一) 近六十年中國耕地面積增減之趨勢

(二) 佃農自耕農及半自耕農佔總農戶之百分率表

第二目 浙江省

第三目 河北省

第四目 河南省

第五目 湖南省

第六目 安徽省

第七目 福建省

第八目 廣西省

第九目 雲南省

第十目 陝西省

第十一目 綏遠省

第十二目 青海省

第十三目 上海市

第三節 田地價格

第一目 各省歷年地價變遷表

第二目 各省田地每畝價格

(一) 河北省各縣田地每畝價格表

(二) 安徽省各縣田地每畝價格表

(三) 河南省各縣田地每畝價格表

(四) 陝西省各縣田地每畝價格表

(五) 湖南省各縣田地每畝價格表

(六) 雲南省各縣田地每畝價格表

(七) 廣西省各縣田地每畝價格表

(八) 福建省各縣田地每畝價格表

(九) 青海省各縣田地每畝價格表

第四節 田賦

第一目 各省歷年田賦變遷表

附青海各縣每畝納稅額表

第二目 田賦佔地價之百分率表

第五節 農產

第一目 普通作物及特用作物

(甲) 普通作物

(乙) 特用作物

第二目 農產品出入口數量

(一) 二十二年農產品出口數量及價格表

(二) 二十二年農產品進口數量及價格表

第三目 農業氣象

(一) 主要農業區域溫度表

(二) 主要農業區域雨量表

第六節 蠶絲

第一目 蠶業部份

(甲) 蠶種製造

(一) 二十二年各蠶種製造場各期合格蠶種數量統計表

(二) 二十二年各蠶種製造場各期採用原種一覽表

(三) 二十二年各期製造原蠶種場數及製造數量統計表

(四) 二十二年各期製造普通蠶種場數及製造數量統計表

(五)最近三年蠶種製造數量表

(乙)蠶業指導

(一)二十二年蠶業指導實施概況表

第二目 繭絲部份

(甲)繭絲生產概況

附繭絲生產區域圖

(乙)全國蠶繭買賣乾燥行市統計表

(一)江蘇省繭行繭灶

(二)江蘇省農民合作繭灶

(三)浙江省繭行繭灶

(四)安徽省繭行

(五)廣東省繭市

(六)河南省商營繭行烘灶

(六)河南省農民合作自用繭灶

(丙)民國二十二年繭類輸出表

(丁) 全國器械絲廠一覽表

(一) 上海市絲廠

(二) 江蘇省絲廠

(三) 浙江省絲廠(第一種)

(四) 浙江省絲廠(第二種)

(五) 廣東省絲廠

(六) 四川省絲廠(第一種)

(七) 四川省絲廠(第二種)

(八) 山東省絲廠

(戊) 民國二十二年生絲輸出額表

(己) 民國二十二年生絲輸出價額表

(庚) 各種蠶絲輸出國別表

(一) 民國二十二年白絲輸出國別表

(二) 民國二十二年黃絲輸出國別表

(三) 民國二十二年灰絲輸出國別表

(辛)各種蠶絲市價變遷表

(一)民國二十二年上海市場各種生絲市價變遷表

(二)民國二十二年廣州市場廣東機械絲逐月市價變遷表

(壬)民國二十二年絲繭屑物輸出額表

(癸)民國二十二年蠶絲輸出在總輸出中所佔位置表

附一 世界蠶絲業

(一)世界繭產額表

(二)世界生絲產額表

(三)各國生絲產額佔世界總產額成數表

(四)世界消費生絲最多美國輸入及消費額表

(五)美國紐約生絲市價表

(六)美國四大纖維消費額表

附二 人造絹絲

(一)世界人造絲產額表

(二)世界人造絲各種製造法生產額表

(三) 世界人造絲消費估計額表

(四) 世界各國人造絲用途表

(五) 人造絲成本調查表

(六) 美國市場生絲及人造絲價格比較表

(七) 人造絲輸入數額表

(八) 人造絲輸入價額表

第七節 農民副業概況

(一) 山東省農民副業概況表

(二) 河北省農民副業概況表

(三) 山西省農民副業概況表

(四) 河南省農民副業概況表

(五) 江西省農民副業概況表

(六) 廣西省農民副業概況表

(七) 廣東省農民副業概況表

(八) 察哈爾省農民副業概況表

(九)湖北省安徽省及南京市農民副業概況表

第八節、中國食糧消費概況

第一目 (甲)中國鄉村人民常年食料中所含各種主要食糧重量之百分率表

第二目 (乙)中國主要食糧各種用途所佔之百分率表

第九節 農村金融

第一目 各省農民借貸調查表

第二目 各省農村金融調查表

(1)借款與儲蓄

(2)合會

第三目 各省農業金融機關及利息

(一)河北省

(二)山東省

(三)浙江省

(四)江蘇省

(五)江西省及山西省

(一) 廣西省湖北省廣東省及河南省

第十節 農業倉庫

第一目 中央模範農業倉庫

第二目 江蘇省農民銀行辦理處農業倉庫概況

第十一節 農會

第一目 全國各級農會統計表

第二目 各省農會會員成分

(一) 江蘇省各縣農會會員成分表

(二) 浙江省各縣農會會員成分表

(三) 河北省各縣農會會員成分表

(四) 河南省各縣農會會員成分表

(五) 陝西省各縣農會會員成分表

(六) 安徽省各縣農會會員成分表

(七) 南京市農會會員成分表

第六章 土地

第一節 土地利用

第一目 土地之用途及分割

第一表 農場總面積中各種用途所佔之百分率

第二表 農場面積中墳墓之數目及所佔面積

第三表 每農家田地之塊數坵數及其距離與大小

第二目 農場面積及作物面積

第四表 農場面積作物面積及作物公頃共計面積之中數及平均數(單位公頃)

第五表 各季作物公頃總面積中各種作物所佔之百分率

第六表 各類作物面積在各季作物公頃總面積中所佔之百分率

第七表 作物複種指數與田場大小之關係

第三目 作物之產量

第八表 各重要作物每公頃之通常產量(以公斤計)

第九表 各種主要作物副產品每公頃之通常產量(以一百公斤為單位)

第十表 作物指數之平均產量豐年產量最高產量及通常產量之比較

第十一表 同區內灌溉地與不灌溉地之各種主要作物每公頃之通常產量(以

公斤計

第十二表 每人之平均生產量（公斤）

第十三表 每工人等數之平均生產量（公斤）

第四目 家畜役畜及畜工

第十四表 每農家平均所有之家畜種類及數目

第十五表 農家豢養此種牲畜家數之百分率

第十六表 牲畜之密度

第十七表 按農場大小分組無役畜農場家數之百分率

第十八表 每役畜單位所耕各季作物公頃面積與農場大小之關係

第五目 肥料

第十九表 按農場大小分組各組農場所出產肥料之數量

第六目 人工及工作

第二十表 按農場大小分組各組內平均每能工作男子之閑暇月數

第二十一表 農閑時期按月分配百分率

第二十二表 農場工作以外之雜工及農場以外之他項進款

第二十三表 工人等數與農場大小之關係

第七目 農家人口

第二十四表 家庭大小與農場大小之關係

第八目 附表

附表一 按農場大小分組之組距（以當地畝爲單位）

附表二 調查農家數目及調查週年

第二節 田賦

第一目 田賦之沿革

(一) 地丁

(二) 漕糧

(三) 屯租

(四) 租課

(五) 差徭

(六) 雜賦

(七) 附加稅

(八)專款

(九)均賦收入

第二目 田額

第三目 畝法

第四目 田地之種類

一 種類概述

(甲)民田

(乙)官莊

(丙)官田

二 各省特殊名稱

(甲)民田

(乙)官田

(丙)屯田

第五目 地籍

(一)地畝錢糧戶領坵順莊冊

(二) 補埤里錢糧順莊冊

(三) 沙額徵地畝錢糧順莊冊

(四) 崇明寄莊錢糧順莊冊

(五) 屯折錢糧順莊冊

(六) 蘆課錢糧順莊冊

第六目 稅率

第七目 折價

第八目 附加稅

一 公安類之附加

二 教育類之附加

三 建設類之附加

四 慈善類之附加

第九目 徵收

第十目 田賦積弊

(一) 稅則

(二) 地籍

(三) 徵收制度

(四) 民間情弊

第十一目 額徵實徵與實數

第十二目 田賦在財政上之地位

第三節 土地抵押典當與買賣

第一目 各省之土地抵押典當與買賣

一 江蘇省之土地抵押典當與買賣

二 浙江省之土地抵押典當與買賣

(一) 東陽縣

(二) 崇德縣

(三) 龍游縣

(四) 永嘉縣

三 河南省之土地抵押典當與買賣

四 陝西省之土地抵押典當與買賣

(一) 渭南縣

(二) 鳳翔縣

(三) 綏德縣

五 南滿洲河北山西綏遠之土地抵押典當與買賣

(一) 南滿洲

(二) 河北省

(三) 山西省

(四) 綏遠省

六 安徽湖南湖北廣西之土地抵押典當與買賣

(一) 安徽省

(二) 湖南省

(三) 湖北省

(四) 廣西省

第二目 地保冊書與土地抵押及買賣

第三目 上海地產營業之今昔觀

第四目 上海地產之買賣方法

第五目 上海地產之抵押方法

第四節 匪區土地問題

第一目 匪區之地理環境

(一) 閩贛粵邊區

(二) 豫鄂皖區

(三) 湘贛區

(四) 四川區

(五) 其他

第二目 匪區土地分配之理論

(一) 階級鬭爭說

(二) 分配貧農說

第三目 匪區土地分配之狀況以及其與武力造成之關係

(一) 沒收

(二) 分配

(三)廢債

(四)徵稅

第四目 共匪土地分配制度失敗之原因

(一)違反現在中國社會之進化程序

(二)違反現在中國社會之環境

(三)破壞農業生產力

(四)徵收土地稅之繁重

(五)提倡階級鬪爭之過分

第五目 匪區克復後土地之整理

(一)恢復原狀說

(二)因勢利導說

第六目 有關匪區土地問題之重要文件

(一)共產黨土地問題提綱

(二)共產黨八大土地政策

(三)土地暫行法

(四) 共產黨土地法

(五) 分糧條例

(六) 閩西善後委員會計口授田暫行法要點

第七章 租佃制度

上編 全國租佃制度概述

第一節 農佃分佈狀態

表一 各種農戶在各年之百分數

表二 各種農佃在各區所佔之百分率

表三 各省農佃分佈百分數表

第二節 納租制度

第一目 各種納租制度之分布

表四 各省農佃納租制度百分數表

表五 各省農佃納租制度分佈表

第二目 各種納租制度之重量

(一) 錢租租額

表六 錢租租額表

(二) 穀租租額

表七 各省穀租租額表

(三) 分租

表八 各省分租成數表

第三節 租佃形式及押租

第一目 租田方法

表九 各省租田方式

第二目 押租

表一〇 各省農佃押租名稱數額表

表一一 各區有押租縣數佔報告縣數百分表

第四節 租佃契約

第一目 各地租約概述

第二目 各地租約內容

(一) 江蘇省

(二) 浙江省

(三) 安徽省

(四) 江西省

(五) 廣東省

(六) 山東省

(七) 河南省

(八) 山西省

(九) 甘肅省

第五節 租佃期限

表一二 各省租田期限百分數表

第六節 佃農及地主狀況

第一目 耕地面積

表一三 各種農戶耕地面積

表一四 地主所有及佃農耕種面積

實業部第二回經濟年鑑紀念冊

第二目 地主所有面積

第三目 地主住所及職業

表一五 地主住所及職業狀況表

第七節 佃業糾紛

表一六 佃業糾紛調查表

下編 各省租佃制度概況

第一節 江蘇省

第一目 全省租佃制度概況

(一) 江蘇南部

表一七 佃農周年收支預算表

(二) 徐海屬

第二目 各縣市租佃制度概況

(一) 南京市

表一八 南京市各區農佃分佈表

(二) 上海市

表一九 各種農民生活費用表

(三)常熟縣

表二〇 顧方橋二一六戶農家收支比較表

表二一 常熟七村各類村戶性質對照表

表二二 常熟七村各類村戶農佃之租出與租進表

表二三 常熟五村各類田租所佔成數及穀租租額比較表

表二四 常熟二村錢租租額表

(四)寶山縣

(五)崑山縣

表二五 崑山各村租額表

(六)南通縣

(七)松江縣

(八)高淳縣

(九)丹陽縣

表二六 各區地權調查表

表二七 各區租額表

(一〇) 宜興縣

(一一) 江都縣新洲

(一二) 六合縣

(一三) 如皋

(一四) 江浦縣

(一五) 邳縣六村

表二八 邳縣六村各類村戶性質對照表

表二九 邳縣六村各類村戶農田之租出與租進表

(一六) 贛榆縣

(一七) 鹽城縣

表三〇 鹽城七村各類村戶性質對照表

表三一 鹽城七村各類村戶農田之租出與租進表

(一八) 啓東縣八村

表三二 啓東八村各類村戶性質對照表

表三三 啓東八村各類村戶農田之租出與租進表

表三四 啓東七村各類田租所佔成數及穀租租額表

第二節 浙江省租佃制度

第一目 全省租佃制度概況

表三五 浙江省佃農繳租表

表三六 各級農民每年收支總表

表三七 佃農每家收支預算表

第二目 各縣租佃制度概況

(一) 杭縣

表三八 農戶類別表

表三九 土地分配狀況表

表四〇 各種農田租額表

(二) 嘉善縣

表四一 嘉善各區農民類別表

表四二 各區租額表

(三) 德清縣

(四) 鄞縣

(五) 於潛縣第三區

表四三 本區農佃分佈表

(六) 崇德縣

表四四 崇德九村各類村戶性質對照表

表四五 崇德九村各類村戶出租田畝數

表四六 崇德縣九村中農及貧租進田畝對使用田畝百分比增減，

表四七 崇德七村每畝租額表

(七) 象山縣

(八) 諸暨縣

(九) 武義縣

表四八 各鄉農戶類別表

表四九 各種租制數額表

表五〇 租農收入預算表

表五一 佃農每年支出預算表

(一〇) 衢縣

(一一) 桐廬縣

(一二) 開化縣桃源鄉

(一三) 蘭谿縣

表五二 各種田價數額表

(一四) 壽昌縣

表五三 分租及穀租租額表

(一五) 新昌縣

(一六) 常山縣

表五四 各種租制數額表

(一七) 龍游縣「八村」

表五五 龍游縣八村各類村戶性質對照表

表五六 龍游八村各類村戶農田之租出與租進表

表五七 龍游八村穀租額高度表

(一八)東陽縣「八村」

表五八 東陽八村各類村戶性質對照表

表五九 東陽八村各類村戶農田之租出與租進表

表六〇 東陽八村各類田租所佔成數比較表

表六一 東陽縣七村錢租租額表

表六二 東陽縣八村穀租租額表

(一九)永康縣

表六三 永康縣通行納穀納錢二種租制表

(二〇)遂昌縣

表六四 各種租制額數表

(二一)金華縣

(二二)麗水縣

(二三)瑞安縣

表六五 收入表

表六六 支出表

(二四)永嘉縣〔六村〕

表六七 各村農民類別表

表六八 永嘉縣六村各類村戶農田租出與租進表

第三節 安徽省

(一)懷寧縣

(二)宣城縣

(三)合肥縣

表六九 各鄉田地價值表

表七〇 佃農投資數類表

表七一 地主所有土地面積表

(四)蕪湖〔小河口〕

(五)太湖縣

表七二 各區農民分布表

(六)盱眙縣〔東鄉〕

(七)天長縣〔南鄉〕

(八) 鳳陽縣

(九) 滁州縣〔張八嶺〕

表七三 各種農戶狀況比較表

(一〇) 來安縣〔南區〕

(一一) 舒城縣桐城縣

表七四 二縣田地價值表

表七五 舒城桐城二縣稻麥收穫量及價值表

表七六 大小佃農投資數額比較表

表七七 二縣地主田產比較表

(一二) 貴池縣

第四節 江西省

第一目 全省租佃制度概況

表七八 江西各縣農田平均租額表

第二目 各縣租佃制度概況

(一) 南昌縣〔墨山村〕

表七九 田權之分配表

表八〇 各家租用農舍曬場及耕地租額之比較

(一) 金谿縣

(二) 豐城縣

(三) 新淦縣〔謙益村〕

(四) 貴溪縣

(五) 餘干縣

第五節 湖北省

(一) 棗陽縣

(二) 陽新縣

(三) 黃梅縣

第六節 湖南省

(一) 長沙縣

(二) 新化縣

(三) 零陵縣

第七節 四川省

(一) 威遠縣

(二) 〇陵縣「韓龍鄉」

表八一 佃農收支狀況表

(三) 巴縣

表八二 農佃納租數額表

第八節 河北省

(一) 北平市

表八三 北平七村租田戶數與畝數表

表八四 七村每畝地價及地租表

(二) 定縣

表八五 佃農收支變動狀況表

(三) 南宮縣

(四) 甯津縣「六村」

第九節 山東省

(一) 鐸縣「南鄉」

(二) 恩縣

(三) 臨清縣

(四) 黃縣

第十節 山西省

(一) 陽曲縣「二十個鄉村」

表八六 山西陽曲縣二〇個鄉村農家種類數目之比較

表八七 山西陽曲縣二〇個鄉村佃種性質暨納租種類之比較

(二) 崞縣

(三) 五臺縣「五台山」

(四) 隰縣

第十一節 河南省

第一目 全省租佃制度概況

第二目 各縣租佃制度概況

(一) 淮陽縣

(二) 許昌縣

表八八 許昌五村各類農戶自耕與佃耕成分表

表八九 許昌縣自耕與佃耕成分增減表

表九〇 許昌五村各類村戶租進農田數額表

表九一 許昌五村各類田租之成分表

表九二 許昌鄰近各縣田租種類表

(三) 鄆陵縣

(四) 南和縣

表九三 佃農納租成數表

(五) 南陽縣

表九四 南陽縣各自治區各類農戶比較表

(六) 鎮平縣六村

表九五 鎮平縣六村各類村戶自耕與佃耕成分表

表九六 鎮平縣六村自耕佃耕成分增減表

表九七 鎮平六村各類村戶租進農田數額表

表九八 鎮平六村各類田租之成分表

表九九 鎮平鄰近各縣田租種類表

(七) 湛縣

(八) 輝縣四村

表一〇〇 輝縣四村各類農戶自耕與佃耕成分表

表一〇一 輝縣三村自耕與佃耕成分增減表

表一〇二 輝縣四村各類村戶租進農田數額表

表一〇三 輝縣四村各類田租成分表

表一〇四 輝縣鄰近各縣田租種類表

第十二節 陝西省

(一) 漢中各縣

第十三節 綏遠省

第一目 全省租佃制度概況

第二目 各縣租佃制度概況

(二) 包頭縣

表一〇五 包頭五村農民分類表

(一) 臨河縣

第十四節 青海省

(一) 民和縣

(二) 貴德縣

(三) 大通縣

(四) 湟源縣

(五) 循化縣

(六) 互助縣

(七) 豐源縣

(八) 化隆縣

第十五節 福建省

第一目 全省租佃制度概況

第二目 各縣租佃制度概況

(一) 閩侯縣

第十六節 廣東省

第一目 全省租佃制度概況

第二目 各縣租佃制度概況

(一) 大埔縣

(二) 潮安縣汕頭縣

(三) 澄海縣「北灣鄉」

(四) 東莞縣

第十七節 廣西省

第一目 全省租佃制度

表一〇六 廣西各區域農佃分布表

表一〇七 三縣五年來自田與租田畝數消長比較表

表一〇八 五年來農佃戶數消長表

第二目 各縣租佃制度概況

(一) 北流縣

(二) 武宣縣「人和村」

(三)融縣〔林洞〕

表一〇九 農民成分比表

第十八節 雲南省

第一目 全省租佃制度概況

第二目 各縣市租佃制度概況

(一)昆明市

表一一〇 昆明市農佃分佈狀況表

(二)保山縣

(三)鎮雄縣

(四)甯洱縣

(五)永北縣

(六)元謀縣

(七)峨山縣

(八)嵩明縣

(九)鹽興縣

(一〇) 建永縣

(一一) 尋甸縣

(一二) 陸良縣

第十九節 東三省租佃制度概況

(1) 五年六租制

(2) 按年交租制

(3) 農工制度

(4) 搶耕制度

參考書目

(1) 統計資料

(2) 書籍

(3) 期刊與報告

第八章 水利

上編 中央水利事業

實業部第二回經濟年鑑紀念冊

第一節 全國經濟委員會

- 一 揚子江及襄河贛江堤岸培修工程
- 二 淮河幹支流築堤濬河及建築涵洞工程
- 三 裏下河濬港及建築湖水閘工程
- 四 豫省伊洛沙潁各河修築堤壩橋涵工程
- 五 陝西涇惠渠灌溉工程
- 六 陝西洛惠渠灌溉工程
- 七 綏遠民生渠灌溉工程
- 八 甘肅寧夏兩省水渠灌溉工程
- 九 國聯專家考察水利工程
- 十 繼續舉行黃河治導試驗

第二節 導淮委員會

- 一 測量勘查
- (甲) 氣象及水文測驗
- (乙) 水道地形測量

(丙) 土質鑽驗及基樁靜荷重力試驗

(丁) 勘查河道

二 工程設計

三 工程實施

(甲) 張福河初步疏濬工程之完成

(乙) 邵伯淮陰劉澗船閘及整理運河西堤工程

(丙) 三河活動壩鹽河船閘劉澗洩水閘工程之籌建

(丁) 完工後之功效

(戊) 其他機關協助辦理之導淮工程

第三節 廣東治河委員會

一 測量勘查

(甲) 氣象及水文測驗

(乙) 水道地形測量

(丙) 土質鑽驗

(丁) 勘查工作

二 工程設計

三 工程實施

第四節 黃河水利委員會

一 測量勘查

(甲) 氣象及水文測驗

(乙) 水道地形測量

(丙) 土質鑽驗及地質調查

(丁) 勘查河道

二 工程設計

(甲) 黃河善後工程計畫

(乙) 治河設計及研究工作

(丙) 渭惠渠工程計畫

第五節 華北水利委員會

一 測量勘查

(甲) 氣象及水文測驗

(乙) 水道地形測量

(丙) 勘查工程

(丁) 土質鑽驗

二 工程設計

(甲) 永定河治本計畫

(乙) 整理箭桿河蘆運河計畫

(丙) 平津通航計畫

(丁) 整理大運河計畫

(戊) 疏浚衛津河計畫

(己) 黃河浚套灌溉計畫

(庚) 滹沱河灌溉計畫

(辛) 獨流入海減河計畫

(壬) 子牙河洩洪水道計畫

(癸) 其他

三 工程實施

(甲) 滹沱河灌溉工程

(乙) 模範灌溉場灌溉試驗場

(丙) 水工試驗所工程

(丁) 開闢青龍灣河七里海南新引河工程

第六節 揚子江水道整理委員會

一 測量勘查

(甲) 氣象及水文測驗

(乙) 水道地形測量

(丙) 土質鑽驗

(丁) 勘查工作

二 工程設計

第七節 太湖流域水利委員會

一 測量勘查

(甲) 氣象及水文測驗

(乙) 水道地形測量

(丙) 勘查工作

二 工程設計

(甲) 通江各口築閘

(乙) 運河築閘

(丙) 疏濬環湖各漚港

(丁) 蘆澹婁江及澱山湖柳湖深泓

(戊) 瓜涇口外開挖深泓

(己) 東苕溪上游建築蓄水庫

(庚) 疏濬吳淞江

第八節 整理海河善後工程處

第九節 湘鄂湖江水文總站

第十節 黃河水災救濟委員會

一 測驗工程

二 勘查工作

三 設計工作

四 工程實施

下編 各省市水利事業

第一節 江蘇省

一 測驗工作概況

二 完成之計劃

三 實施之工程

第二節 浙江省

一 測驗工作

(甲) 地形測量

(乙) 水道測量

(丙) 水準測量

二 設計工作

三 工程實施

第三節 安徽省

一 測驗工作

二 勘查工作

三 設計工作

四 工程實施

第四節 湖北省

一 測量勘考

(甲) 氣象及水文測驗

(乙) 水道地形測量

(丙) 勘查工作

二 工程設計

三 工程實施

(甲) 江漢幹堤修防工程

(乙) 金水建閘工程

第五節 四川省

一 測驗工作

二 勘查工作

三 設計工作

四 工程實施

第六節 福建省

一 測驗工作

二 勘查工作

三 設計工作

四 工程實施

第七節 廣東省

一 設計工作

二 工程實施

第八節 廣西省

一 測驗工作

二 勘查工作

三 設計工作

四 工程實施

第九節 雲南省

一 測驗工作

二 設計工作

第十節 河北省

一 測驗工作

二 設計工作

三 修防工作

第十一節 河南省

一 測驗工作

(甲) 地形測量

(乙) 水道測量

(丙) 水準測量

二 設計工作

三 工程實施

第十二節 山東省

一 測驗工作

(1) 測候所及水文站

(2) 地形測量

(3) 水道測量

(4) 水準測量

(5) 土質鑽驗

二 勘查工作

三 設計工作

四 工程實施

第十三節 山西省

一 測驗工作

二 勘查工作

三 設計工作

第十四節 陝西省

一 測驗工作

二 勘查工作

三 設計及施工

第十五節 甘肅省

一 測驗工作

二 勘查工作

三 設計工作

第十六節 綏遠省

一 設計事項

二 工程實施

第十七節 上海濟浦局

一 測量調查

(甲) 氣象及水文測量

(乙) 水道地形測量

(丙) 地質調查及土質鑽探測驗

二 工程設計

實業部第二回經濟年鑑紀念冊

三 工程實施

第十八節 天津海河工程局

第九章 林墾

上編 森林

第一節 中國林業行政概況

第一目 中央林業行政

第二目 地方林業行政

第二節 民國二十二年林產貿易情形

第三節 中國各省領荒造林面積之統計

附錄

各省益害鳥獸種類及獵具調查表

下編 墾務

第一節 各省荒地之面積

第二節 各省業經承領之荒地

第三節 各省承領荒地辦法

第十章 漁牧

上編 牧畜

第一節 一年來之畜牧行政

第一目 屬於中央的

I 實業部主管

II 全國經濟委員會

第二目 屬於地方的

(1) 關於各省畜牧機關(附表)

(2) 關於各省畜牧研究機關(附表)

(3) 關於各省私人經營之畜牧場所(附表)

(4) 關於各省畜產品及畜產品製造(附表)

第二節 一年來之畜產統計

第三節 一年來之關於牲畜產品之檢驗

實業部第二回經濟年鑑紀念冊

第四節 一年來之牲畜及牲畜產品出進口之數量及價值百分率比較

第五節 一年來國內畜產品之消耗

下編 水產

第一節 水產行政水產教育及水產研究

第一目 水產行政

(一) 實業部直轄漁業機關一覽表

(二) 水產行政系統表

第二目 水產教育

全國水產教育機關一覽表

第三目 水產研究

(一) 全國水產試驗研究及指導機關一覽表

(二) 全國水產學術團體一覽表

第二節 水產調查及統計

第一目 河北省

(一) 河北省各縣漁戶及漁船統計表

(二) 河北省主要水產生物種類及出產區域表

第二目 山東省

(一) 山東各縣漁戶及舊式漁船統計表

(二) 山東省發動機漁船調查表

(三) 山東省各縣漁民集中地點表

(四) 山東省各種漁網名稱使用區域及漁獲物一覽表

(五) 山東省沿海重要水產生物漁期一覽表

(六) 山東省各縣漁獲物數量表

(七) 山東省魚行一覽表

附表一 大連旅順魚市場二十一年份水產品來源一覽表

附表二 大連旅順魚市場二十一年各月份營業一覽表

第三目 青島市

(一) 青島市漁戶及舊式漁船統計表

(二) 青島市發動機漁船調查表

(三) 青島市漁期一覽表

(四) 青島市使用漁網之種類及名稱表

(五) 青島市各種魚類旺月之平均價格表

(六) 青島市魚行一覽表

(七) 青島市漁業公司一年內成交魚類斤數表

(八) 日人在青島之漁業

第四目 威海衛

(一) 威海衛漁村漁民統計表

(二) 威海衛舊式漁船調查表

(三) 威海衛發動機漁船調查表

(四) 威海衛漁獲物行銷地點及數值表

(五) 威海衛使用漁具及漁獲數量表

(六) 威海衛漁獲物種類漁期及數量表

(七) 威海衛魚行一覽表

第五目 長山八島

(一) 長山八島漁業行政區域表

(二) 長山八島漁業概況表

第六目 江蘇省

(一) 江蘇省各縣水產物產量及價值統計表

(二) 江蘇省沿海重要各縣水產業概況表

附(一) 江蘇省鹽城縣重要水產物產銷概況表

(二) 江蘇省鹽城縣漁船一覽表

(三) 江蘇省鹽城縣魚行一覽表

(四) 江蘇省如皋縣重要水產物產銷概況表

(五) 江蘇省如皋縣魚行一覽表

(六) 江蘇省南通縣重要水產物產銷概況表

(七) 江蘇省南通縣呂四各港外海漁船統計表

(八) 江蘇省南通縣呂四沿海各鄉漁戶及漁民數統計表

(九) 江蘇省常熟縣重要水產物產銷概況表

(十) 江蘇省常熟縣重要水產生物產銷概況表(民國二十三年一月至

六月)

(十一) 江蘇省常熟縣魚行一覽表(民國二十二年份)

(十二) 江蘇省常熟縣魚行一覽表(民國二十三年一月至六月)

(三) 江蘇省外海各島水產業概況

(一) 嵎山墨魚拖網漁船統計表

(二) 嵎山收鮮之冰鮮船一覽表

(三) 嵎山魚行一覽表(民國二十三年)

(四) 嵎山各魚行民國二十二年營業統計表

(五) 嵎山各魚行民國二十三年營業統計表

(六) 枸杞墨魚拖網漁船統計表

(七) 黃龍魚行一覽表

(八) 泗礁魚行一覽表

(九) 南京市天然冰廠調查表

第七目 上海市

(一) 上海市水產物產銷總觀

(一) 二十二年份上海市水產物產銷統計總表

(二)二十三年上半年上海市水產物產銷統計總表

(二)最近三年來上海市漁輪業概況

(一)最近三年來上海市漁輪之漁獲及其重要種類數量表

(二)最近三年來上海市漁輪重要漁獲在全部冰鮮中所佔之地位

(三)最近三年來上海市各漁輪漁獲量比較表

(四)最近三年來上海市漁輪漁獲在全部進口冰鮮中所佔之地位

(五)二十一年度上海市各漁輪漁獲物類別及數量統計表

(六)二十二年份上海市各漁輪漁獲物類別及數量統計表

(七)二十二年份上海市各漁輪各月份漁獲數量統計表

(八)二十二年份上海市各漁輪各月份漁獲價值統計表

(九)二十三年上半年上海市各漁輪各月份獲數值統計表

(三)一年來上海市漁輪業之消長

上海市漁輪公司一覽表

(四)上海市冰鮮魚船冰鮮桶頭之運入狀況

(一)二十二年各月份冰鮮魚船供給數量及價值表

(二) 二十二年各月份運入本市冰鮮桶頭數量及價值表

(三) 二十二年各月份冰鮮桶頭重要輸入地別及數值

(1) 二十二年各月份冰鮮桶頭重要輸入地別及數量表

(2) 二十二年份上海市各月份冰鮮桶頭重要輸入地別及價值

表

(五) 上海市海產鮮魚之銷售狀況

(一) 各種水產物價格之昇降

二十二年各月份各種重要水產物最高最低價格表

(二) 冰鮮魚類之消費

(1) 二十二年各月份各種冰鮮魚類消費數量統計表

(2) 二十二年各月份各種冰鮮魚類消費價值統計表

(三) 最近二年來冰鮮魚類價格之變動

(1) 二十一年下半年各種冰鮮魚類價格昇降表

(2) 二十二年份各種冰鮮魚類價格昇降表

(3) 二十三年上半年各種冰鮮魚類價格昇降表

(六) 上海市鹹乾魚類輸入狀況

(一) 二十二年各月份各種鹹魚消費數量價值總值表

(二) 各種國產鹹魚重要輸入地別及數值

(1) 二十二年各月份各種國產鹹魚重要輸入地別及數量表

(2) 二十二年上海市各月份各種鹹魚重要輸入地別及價值表

(三) 國產水產製品種別及輸入數值

(1) 二十二年各月份國產水產製品種別及輸入數量表

(2) 二十二年各月份國產水產製品種別及輸入價值表

(四) 各種海味之消費

二十二年各月份各種海味消費數量價值表

(七) 上海市淡水魚類之消費

(一) 二十二年上海市各月份各種淡水魚類消費數量表

(二) 二十二年上海市各月份各種淡水魚類消費價值表

(三) 二十三年上半年各月份各種淡水魚類消費數量及價值表

(八) 上海市水產物販賣機關調查表

(九) 上海市冷藏公司及天然冰廠調查表

(十) 上海市鮮魚鐵道運輸狀況

(一) 上海市鮮魚運往滬杭京滬兩路各站數量

(1) 二十二年各月份上海市鮮魚運往滬杭路各站數量表

(2) 二十二年各月份上海市鮮魚運往京滬路各站數量表

(二) 由滬杭京滬兩路各站運到上海市之鮮魚數量

(1) 二十二年各月份自滬杭路各站運來上海市之鮮魚數量表

(2) 二十二年各月份由京滬路各站運來上海市鮮魚數量表

第八目 浙江省

(一) 浙江省漁民人數統計表

(二) 浙江省漁船統計表

(三) 浙江省各縣重要漁獲物數量及價值表

(四) 浙江省各縣重要水產製品數量及價值表

(五) 浙江省各漁區魚行調查表

(六) 浙江省岱山漁鯊製造廠調查表

(七) 浙江省重要養魚區域養魚事業概況調查

第九目 福建省

(一) 福建省各縣漁戶漁民及舊式漁船數統計表

(二) 福建省各縣漁獲數值統計表

(三) 福建省各縣漁業概況調查表

(一) 思明縣

(二) 閩侯縣

(三) 金門縣

(四) 惠安縣

(五) 平潭縣

(六) 長樂縣

(七) 同安縣

(八) 晉江縣

(九) 福清縣

(十) 海澄縣

(十一) 興化縣

(十二) 福安縣

(十三) 寧德縣

(十四) 福鼎縣

(十五) 霞浦縣

(十六) 連江縣

(十七) 東山縣

第十目 廣東省

(一) 廣東省每年漁獲物分類統計表

(二) 廣東省塘魚出產估計表

(三) 廣東省魚苗出產調查統計表

(四) 廣東省養蠔出產估計表

(五) 廣州市水產品進口數量表

(六) 廣州市罐頭水產品輸入輸出統計表

第十一目 江西省

(一) 江西省漁戶漁民及漁船統計表

(二) 江西省魚類產量表

第十二目 廣西省

廣西省漁苗事業概況

各地漁苗經營概況

第三節 漁業登記

第一目 特許漁業登記

第二目 漁會登記

第三目 水產業同業公會登記

第四目 漁輪長登記

第五目 漁撈長登記

第四節 水產品之輸入與輸出

第一目 二十年來水產品輸入與輸出比較表

第二目 最近二年來水產品之輸入與輸出

(一) 二十一年份水產品輸入輸出總數表

(二)二十二年份水產品輸入輸出總數表

(三)二十一年及二十二年份水產品輸入比較表

(四)二十一年及二十二年份水產品輸出比較表

(五)二十一年及二十二年份水產品輸入口岸及數值表

(六)二十一年及二十二年水產品輸出口岸及數值表

第五節 附錄

(一)世界主要漁業國漁獲數量及金額表

(二)國民政府新修正魚介海產品進口稅率

(三)重要海產品進口稅率新舊比較表

第十一章 鑛業

第一節 全國之部

第一目 鑛業設權

各省探鑛鑛業權登記逐年統計表

各省探鑛鑛業權登記逐年統計表

各省小鑛鑛業設權登記逐年統計表

第二目 鑛區探採

各省國營鑛業鑛區畝數統計表

國營鑛業出租區統計表

各省民營鑛業探鑛區區數面積統計表

各省民營鑛業探鑛區區數面積統計表

各省民營鑛業小鑛區區數面積統計表

各省金屬小鑛區區數面積統計表

各省非金屬小鑛區區數面積統計表

各省金屬探鑛區區數面積統計表

各省非金屬探鑛區區數面積統計表

各省金屬探鑛鑛區面積統計表

各省非金屬探鑛鑛區面積統計表

第三目 鑛產額數

(一) 金屬類

中國鐵礦石及生鐵產額表

中國各種金屬鑛產額表

(二)非金屬類

中國各省大煤鑛產額表

中國石油產額表

中國各種非金屬鑛產額表

第四目 中國各重要城市運銷煤炭數量

上海煤炭輸入數量表

廣東煤炭輸入數量表

湖南長沙市每年消煤數量表

湖北武漢國煤運銷數量表

湖北煙煤銷費數量表

湖北武漢柴煤運銷數量表

第五目 鑛產出入口數量及價值

(一)金屬類

各種鋼鐵進口數量及價值統計表

中國鐵砂出口數量及價值統計表

中國錳砂出口數量及價值統計表

中國錫鑛出口數量及價值統計表

銅進口數量及價值統計表

各種鍍錫銅鐵進口數量及價值統計表

錫鉛進口數量及價值統計表

中國鉛鑛出口數量及價值統計表

鉛入口數量及價值統計表

中國鋅鑛出口數量及價值統計表

鋅(白鉛)入口數量及價值統計表

中國錫鑛運出各國數量及價值統計表

中國錫出口數量及價值統計表

中國水銀出口數量及價值統計表

(二) 非金屬類

中國煤炭出口統計表

煤炭入口數量及價值統計表

硝硫磺碱及化合物入口數量及價值統計表

中國鹽出口統計表

第六目 各省公營民營各鑛最近及已知產銷情形

湖南公鑛鑛產營業處各鑛運銷情形

長沙鑛產平均市價

廣西已知各種鑛質儲量之統計

廣西各鑛全年產量及價值表

廣西各省商鑛數目及所領鑛區之統計

廣西省營錫鑛地點面積表

河南鑛產分佈面積及儲量比較表

河南各種鑛產額及價值統計表

湖北官營鑛業調查表

國內各大煤鑛採煤每噸成本表

第二節 分省之部

第一目 煤

浙江省煤鑛業

(一)長興煤鑛近况

(二)常山煤鑛

安徽省煤鑛業

(一)烈山煤鑛公司山廠煤斤近三年產量表

(二)淮南煤鑛公司

饅頭山協記煤鑛產額表

山東省煤鑛業

山東省各區產煤噸數表

河北省煤鑛業

(一)開灤鑛務局狀況

(二)井陘鑛務局近况

(三)臨城鑛務局近况

(四) 正豐煤鑛公司近况

(五) 怡立煤鑛公司近况

(六) 公孚煤鑛近况

(七) 柳江煤鑛公司近况

河南省煤鑛業

河南煤業概況

河南各縣煤鑛產額比較表

河南各縣各煤鑛產煤成本一覽表

(一) 中福兩公司聯合辦事處近况

中福兩公司第一鑛廠近况(即舊中原公司)

中福兩公司第二鑛廠近况(即舊福公司)

(二) 六河溝煤鑛近况

(三) 大成煤鑛公司近况

(四) 濟衆煤鑛公司近况

(五) 民生煤鑛公司近况

- (六) 協盛煤鑛公司近況
- (七) 三峯煤鑛公司
- (八) 益安煤鑛公司
- (九) 大昌煤鑛公司
- (十) 中和煤鑛公司
- (十一) 民有煤鑛公司
- (十二) 九華煤鑛公司
- (十三) 固城煤鑛公司
- (十四) 公記正誼煤鑛公司
- (十五) 福聚煤鑛公司
- (十六) 大東煤鑛公司
- (十七) 中華煤鑛公司
- (十八) 大順煤鑛公司
- (十九) 豫豐煤鑛
- (二十) 同心煤鑛

(二十一) 德茂煤鑛

(二十二) 振興煤鑛公司

(二十三) 統興煤鑛

(二十四) 統慶煤鑛

(二十五) 楊樹溝煤鑛

(二十六) 留山煤鑛

(二十七) 華興煤鑛公司

(二十八) 時利和煤鑛

(二十九) 豫慶煤鑛

(三十) 閻嶺煤鑛

(三十一) 鞏縣各土窖煤鑛

(三十二) 崔廟鎮煤鑛

(三十三) 密縣各鑛煤

(三十四) 禹縣各鑛煤

(三十五) 臨汝縣各煤鑛

(三十六) 鞏縣老窰後溝煤窰

(三十七) 宜陽縣協盛煤窰

(三十八) 鴻利鑛公司

山西省煤鑛業

山西全省煤鑛業調查表

(一) 大同煤業公司

大同晉北鑛務局近況

(二) 保晉鑛務局分公司近況

(三) 同寶煤窰近況

(四) 寶恆煤窰公司近況

陝西省煤鑛業

(一) 龍門山煤田

(二) 原生煤窰公司近況

(三) 熊陽炭廠近況

湖北省煤鑛業

各煤礦公司產量及礦區面積

湖南省煤鑛業

湖南省每年產煤額最近統計表

(一) 耒陽洵洲煤鑛

四川省煤鑛業

(一) 戴黃溝炭廠煤鑛

(二) 花石坪等處煤鑛

(三) 榮陽煤鑛

(四) 璧山煤鑛

(五) 福壽煤廠

(六) 牛車煤廠

(七) 窩子溝炭廠

(八) 福祿煤廠

江西省煤鑛業

(一) 鄱樂煤鑛公司近況

(二) 萍鄉煤鑛近况

(三) 廣豐排門一帶煤田

(四) 玉山東南鄉煤田

廣西省煤鑛業

各縣煤鑛

察哈爾省煤鑛業

(一) 宣化縣天興煤鑛近况

(二) 鼎新煤鑛

(三) 華北煤鑛

(四) 寶興煤鑛公司近况

(五) 成平煤鑛公司近况

(六) 雙合地煤鑛近况

(七) 遠大煤鑛近况

(八) 世合地煤鑛近况

(九) 寶成地煤鑛近况

(十)永成地煤鑛近况

(十一)北正堰煤鑛

(十二)白土溝煤鑛近况

(十三)寶明煤鑛近况

(十四)三順煤鑛近况

(十五)長勝煤鑛近况

(十六)廟樑煤鑛近况

(十七)華北煤鑛近况

(十八)厚豐煤鑛近况

(十九)其他各煤鑛近况

綏遠省煤鑛業

本省煤業概況

青海省煤鑛業

本省煤業概況

第二目 石油

陝西石油鑛業

延長石油官廠歷年各種成品產量統計

甘肅省石油鑛業

本省石油鑛概況

四川省石油鑛業

本省石油概況

第三目 鐵

安徽省鐵鑛業

各鐵鑛產額表

河南省鐵鑛業

本省鐵鑛儲量表

本省鐵鑛業概況

新安縣鐵鑛

鞏縣石榴園風門口鐵鑛

武安縣鑛山村鐵鑛

信陽縣鐵山廟鐵鑛

信陽等縣之砂鐵鑛

湖南省鐵鑛業

耒陽上堡鐵鑛

四川省鐵鑛業

春天溝鐵業

齊家河鐵業

紫柏岡鐵鑛

榮經菱鐵鑛

陝西省鐵鑛業

晉泰恆公司

廣西省鐵鑛業

本省鐵鑛業概況

青海鐵鑛業

本省鐵鑛產地

綏遠鐵鑛業

白雲鄂博鐵廠

第四目 錳

湖南省錳鑛業

道縣錳鐵鑛

廣西錳鑛業

本省錳鑛概況

第五目 鎢

湖南鎢鑛業

大福鎢鑛公司

桂東鎢鑛

廣東鎢鑛業

本省鎢鑛概況

廣西鎢鉍鑛業

本省鎢鉍鑛概況

第六目 金

安徽省金鑛業

婺源金鑛

河南省金鑛業

本省金鑛業概況

嵩縣金鑛

浙川縣金鑛

山西金鑛業

代縣金鑛

湖南金鑛業

(一) 桃源冷水溪金鑛

(二) 平江黃金洞金鑛

(三) 會同漠濱金鑛

(四) 沅陵貞平鄉柳林鎮金鑛

(五) 桃源蓼葉溪金鑛

(六) 湘陰縣金鑛

廣東金鑛業

恩平縣大肚山金鑛

廣西省金鑛業

本省金鑛概況

青海金鑛業

本省金鑛概況

第七目 銀

河南省銀鉛鑛業

商城縣銀鑛

羅山縣銀洞沖銀鑛

光山縣葉家灣銀鑛

方城縣銀鉛鑛

其他銀鉛鑛

廣東省銀鑛業

清遠銀鑛

從化銀鑛

廣西省銀鑛業

本省銀鑛概況

青海銀鑛業

本省銀鑛產地

第八目 銅

河南省銅鑛業

本省銅鑛概況

濟源縣銅鑛

南召縣銅鑛

魯山縣銅鑛

伊陽縣銅鑛

湖北省銅鑛業

大冶天台山銅鑛

陽新縣各銅鑛

竹山銅鑛

鄖縣銅鑛

興山石槽河銅鑛

五峯銅鑛

鶴峯銅鑛

恩施沙子嶺銅鑛

建始銅廠坡銅鑛

四川省銅鑛業

彭縣福源銅鑛公司歷年鍊銅產額

寶興銅鑛

前後聚壩銅鑛

廣西省銅鑛業

本省銅鑛概況

青海銅鑛業

本省銅鑛產地

第九目 錫

湖南省錫鑛業

江華上伍堡錫鑛產額表

江華上伍堡錫鑛局營業概況表

廣西省錫鑛業

本省錫鑛概況

第十目 鉛鋅

湖南省鉛鋅鑛業

衡山銀坑村鉛鑛

彬縣金船塘鉛鋅鑛

保湘鉛鋅鑛公司

四川省鉛鋅鑛業

大壩溝鉛鋅鑛

其他鉛鑛

廣西省鉛鑛業

本省鉛鑛概況

青省鉛錫鑛業

本省鉛錫鑛產地

第十一目 銻

湖南省銻鑛業

裕國銻鑛公司

廣西省銻鑛業

本省銻鑛概況

第十二目 汞

廣西省汞鑛業

本省汞鑛概況

第十三目 各種非金屬鑛業（煤石油除外）

河南省硫磺鑛業

本省硫磺鑛概況

本省黃鐵鑛儲量表

湖南省硫磺鑛業

彬縣永豐鄉秀才鄉硫磺鑛

河南省石墨鑛業

本省石墨鑛業况

河南省石墨鑛業

鼎豐石墨公司

河南省磁土鑛業

本省磁土鑛概况

湖北省石膏鑛業

應城石膏股份有限公司

河南省石棉雲母鑛業

本省石棉雲母鑛概况

廣西省石棉鑛業

本省石棉鑛概况

西康石棉雲母鑛業

丹巴石棉雲母鑛

河南省鹽鑛業

本省鹽產概況

四川省鹽鑛業

富榮引票花巴鹽產額

青海鹽鑛業

本省鹽產概況

河南省硝鹽鑛業

本省硝鹽鑛概況

本省硝鑛產地

河南省碱鑛業

本省碱鑛產地

河南省水晶鑛業

本省水晶鑛概況

河南石印石鑛業

本省石印石鑛概況

河南省粉筆石硯石鑛業

本省粉筆石硯石鑛概況

河南省大理石鑛業

本省大理石鑛產地

山東省弗石鑛業

毅成弗石鑛廠

青海各種非金屬鑛業

本省各種非金屬鑛產地

第十二章 工業

第一節 飲食品工業

第一目 麵粉業

第二目 碾米業

第三目 釀造業

第四目 製糖業

第五目 茶業

第六目 製蛋業

第二節 紡織工業

第一目 棉紡織工業

第二目 縲絲及絲織工業

第三目 毛織工業

第四目 地毯業

第三節 酸鹼鹽類工業

第一目 酸類

第二目 鹼類

第三目 鹽類

第四目 其他

第四節 油類工業

第一目 榨油工業

第二目 燭皂工業

第五節 造紙工業

第一目 手工造紙業

第二目 機器造紙業

第六節 皮革工業

第一目 造革

第二目 毛皮精製

第七節 窯業工業

第一目 水泥業

第八節 膠類工業

第一目 橡膠製品業

第九節 火柴業

第一目 火柴

第十節 菸草工業

第一目 捲煙

第二目 雪茄煙

第三目 絲煙

第十一節 機器工業

第一目 機器

第二目 五金器具

第十二節 車輛工業

第一目 人力車獸挽車

第二目 修理汽車

第十三節 動力工業

第一目 動力概論

第二目 電氣事業

第十四節 公用工業

第一目 自來水業

第二目 煤氣

第十五節 文化工業

第一目 印刷工業

第二目 油墨工業

第十六節 服用用品工業

第一目 成衣業

第二目 製帽業

第三目 製鞋業

第四目 製傘業

第五目 製扇業

第六目 梳篦業

第七目 飾品業

第八目 化粧品

第十七節 藝術工業

第一目 雕刻

第二目 漆器

第三目 刺繡

第四目 裝花

第十三章 交通

第一節 路政

第一目 國有鐵路車務概況

(一) 客運統計

(二) 貨運統計

(三) 各路列車統計

(1) 旅客列車統計

(2) 貨物列車統計

(3) 平均列車載重及機關車載運容量統計

(4) 貨車在站停留統計

第二目 國有鐵路工務概況

(一) 各路最大彎度表

(二) 各路最大坡度表

(三) 各路隧道表

(四) 各路鋼軌設備表

(五) 各路軌枕設備表

(六) 各路石渣設備表

(七) 各路行車設備表

(八) 各路安全設備表

第三目 國有鐵路聯運概況

(一) 旅客聯運

(二) 貨物聯運

第四目 國有鐵路經濟概況

(一) 鐵道營業收支概況

(二) 負債總額

(三) 各路購料統計

(四) 附減低運價

第二節 電政

第一目 有線電報

- (1) 海底電纜概況
- (2) 電報線路里程調查
- (3) 全國通報處所統計
- (4) 國內有線電報去報統計
- (5) 修設增線里程處數統計
- (6) 附電報省費新章摘要

第二目 無線電報

- (一) 國內短波無線電台一覽
- (二) 國內無線電報去報統計

第三目 長途電話

- (一) 浙江省長途電話概況
- (二) 安徽省長途電話概況
- (三) 河南省長途電話概況

(四) 河北省長途電話概況

(五) 山東電話網計劃將完成

(六) 交通部九省長途電話計劃

(七) 各省長途電話去話次數統計

第四目 市區電話

(一) 全國市內電話之概況

(二) 全國市內電話租費概況

(三) 電話用戶分類

(四) 民營電話公司概況

第五目 有線電報大事述要

(一) 添設交際電報

(二) 組織電信工程隊并掛設撫崇撫宜線路

(三) 設置古田 吉水 分宜 遂昌 硝石 海陽鎮 金谿

樂安 龍泉 慶元 瑞安 平陽 泰順 景寧 楓亭

惠來 資谿 光澤 松溪 葵潭 藤田 會理 白舍

沙溪 洋口 順昌 樟木頭 黎川 涂家埠各電報局

(四) 籌設電信機料臨時修造所

(五) 修復漳龍新永線路及恢復西安至蘭州直達工作

(六) 改善蘇省報務

(七) 交通部與日本遞信省交涉上海滬崎水線收發處經費

(八) 制定報話營業處及代辦處章程並推廣設立

(九) 改善電報收發手續

(十) 廢除鐵路電話暨郵轉電報之外加費

(十一) 訂立郵電合設辦法

(十二) 推廣旅行社代收轉發電報辦法

(十三) 調度電報線路

(十四) 參加國際電報諮詢委員會第四次會議

(十五) 加入國際電話諮詢委員會

(十六) 收回滬煙沽水線

第六目 電政法規

(甲) 一般電政法規

- (1) 電報幹線裝置試線話機暫行辦法
- (2) 交通部電政機關業務員章程
- (3) 交通部電信機料修造所組織規程
- (4) 交通部電料儲轉處章程
- (5) 交通部電政管理局及電報局分等并局長任用薪級章程
- (6) 交通部無線電設計委員會章程

(乙) 各種電報規則

- (1) 國內交際電報規則
- (2) 交通部電政機關發寄公電規則
- (3) 交通部電報電話營業代辦處章程
- (4) 振務電報規則
- (5) 電報掛號章程
- (6) 修正郵政機關因公發電收費辦法
- (7) 航行安全電報規則

(8) 商用專線收發電報規則

(9) 郵轉電報章程

(10) 郵轉電報章程施行細則

(11) 新聞電報規則

(21) 請領無線電材料進口護照辦法

第三節 郵政

第一目 概述

第二目 郵政事務概況

(一) 組織

(甲) 局所

(乙) 各局功能

(丙) 郵政路織

(二) 郵政業務現狀

(甲) 普通郵件

(乙) 包裹

(丙) 航空郵件

(丁) 匯兌

(戊) 郵轉電報

(己) 出租私用信箱

(庚) 聯郵

第三目 郵政經濟狀況

(一) 郵政經濟概況

(二) 郵件資費

(三) 郵件遺失賠償

第四目 郵務員工概況

(甲) 華員

(乙) 洋員

第五目 民信局與批局

第六目 郵政大事述要

(一) 交通部頒佈郵局代訂刊物簡則

- (二) 改善郵件檢查辦法
- (三) 添售特製郵簡
- (四) 郵局代辦雨量站
- (五) 裁撤郵包轉口稅
- (六) 整頓郵員保證
- (七) 交通部厲行郵電合設
- (八) 中俄通郵
- (九) 增進郵政業務發行郵票冊
- (十) 創辦郵局廣告
- (十一) 改製各項明信片
- (十二) 籌辦郵政簡易人壽保險
- (十三) 儲匯局擴充海外匯兌業務

第四節 航政

第一目 江海航政與航業

- (一) 長江線內各航業公司概況

(二) 上海華商航業公司概況

(三) 長江中之日本航業

(四) 上海沿浦碼頭調查

第二目 各省航政與航運概況

(一) 浙江省之航政與航運

(二) 江蘇省之航業統計

(三) 廣東省之航業與航政整理

(四) 廣西省之航業與航線概況

(五) 青島航業狀況

(六) 安徽省之航業概況

(七) 湖南省之航業概況

(八) 四川省之航業與航政概況

第三目 航政法規

(甲) 一般航政法規

(一) 國營招商局組織章程

- (二) 全國船籍疆界表
- (三) 各航政局及辦事管轄區域表
- (四) 碼頭船註冊給照章程
- (五) 航路標識條例
- (六) 中華海員工會組織規則
- (七) 交通部擬輪船船員類數
- (八) 緝盜護航章程
- (九) 船舶檢查章程
- (十) 船舶丈量章程
- (乙) 船員檢定規程
 - (一) 未滿五十總噸輪船船員檢定暫行章程
 - (二) 修正船員檢定暫行章程
 - (三) 修正船員檢定暫行章程施行細則
 - (四) 修正船員證書暫行章程

第五節 民用航空

第一目 民用航空組織

西南航空股份有限公司章程

西南航空公司籌備委員會簡章

第二目 民用航空現狀

(甲) 中國航空公司之現狀

- (1) 中國航空公司航線里程表(重訂)
- (2) 中國航空公司各線客票價目表(重訂)
- (3) 中國航空公司各線行李逾重收費表(重訂)
- (4) 中國航空公司飛航時刻表(重訂)
- (5) 中國航空公司各地事務所一覽表
- (6) 中國航空公司航站一覽表
- (7) 中國航空公司現有飛機一覽表
- (8) 中國航空公司二十二年度營業報告綱要
- (9) 中國航空公司二十二年度飛航營業成績統計表
- (10) 中國航空公司飛航及營業狀況統計表

- (11) 中國航空公司營業損益表
- (12) 中國航空公司資產負債表
- (13) 中國航空公司營業概算表
- (乙) 歐亞航空公司之現狀
 - (1) 歐亞航空公司各線距離公里數及客票價目表(重訂)
 - (2) 歐亞航空公司各線飛行時刻表(重訂)
 - (3) 歐亞航空公司各地辦事處及飛行場一覽表
 - (4) 歐亞航空公司二十二年度所有飛機一覽表
 - (5) 歐亞航空公司二十二年度載運客貨郵件統計表
 - (6) 歐亞航空公司二十三年度營業計劃書
 - (7) 歐亞航空公司二十三年度營業支出預算書
 - (8) 歐亞航空公司二十三年度設備費用支出預算書
 - (9) 歐亞航空公司二十三年度營業收入預算書
 - (10) 歐亞航空公司二十三年度雙方股東應行分期撥付各費之日期及數

目一覽表

(丙) 西南航空公司之現狀

- (1) 籌辦西南五省民用航空線計劃書
- (2) 西南航空公司第一期航線開辦預算總表
- (3) 西南航空公司第二期航線開辦預算總表
- (4) 西南航空公司第一期每月經常費預算表
- (5) 西南航空公司第二期每月經常費預算表
- (6) 西南航空公司各線公里數及飛行時間表

第三目 民用航空合同

- 交通部郵政總局中國航空公司訂立航空郵運合同
- 交通部郵政總局歐亞航空公司訂立航空郵運合同

第六節 公路

第一目 公路建築

- (甲) 公路建設畧史及公路行政組織
- (一) 前北京政府時代
- (二) 國民政府成立後

(乙) 路線規劃與工程準則

(一) 聯絡公路路線之規劃

(二) 築路政策

(三) 工程準則

(丙) 公路理財

(丁) 路工制度

(一) 包工制

(二) 民工制

(三) 兵工制

(戊) 公路建設現況

(一) 全國經濟委員會督造各省聯絡公路之經過

(二) 西北公路之興築

(三) 各省公路概況

(己) 養路組織及費用

第二目 公路交通

(甲) 管理

(乙) 營運

(丙) 車輛

(一) 汽車統計

(二) 試驗不用汽油之汽車

(三) 修車廠及機務人員

(丁) 汽車燃料

第三目 公路研究及其他

(甲) 築路技術之研究

(乙) 土壤研究

(丙) 公路調查與統計

(丁) 國際技術合作

第十四章 商業

第一目 各種公司及商號登記統計

- (一) 無限公司核准登記一覽表
- (二) 兩合公司核准登記一覽表
- (三) 股份有限公司核准登記一覽表
- (四) 股份兩合公司核准登記一覽表
- (五) 各種公司核准變更登記一覽表
- (六) 各種公司核准解散登記一覽表
- (七) 商號核准登記一覽表
- (八) 歷年各種公司註冊業別比較統計表
- (九) 歷年各種公司註冊省別比較統計表
- (十) 歷年商號註冊家數比較統計表

第二目 商人團體

(一) 設立

(1) 商人團體設立概況

甲 關於法規之疑義及補充修正

1. 發起設立商會之法定人數

2. 航商團體之設立

3. 鹽業同業公會之設立

4. 旅外華商設立商會呈報辦法

乙 一般錯誤

1. 不合法定手續之錯誤

(甲)組織時

(乙)改選時

2. 對於「會員」觀念之錯誤

丙 一般糾紛

(2)核准備案商人團體統計表

(3)最近五年核准備案商會統計

(4)最近五年核准備案工商同業公會統計

(5)核准備案商會聯合會一覽表

(6)核准備案工商同業公會聯合會一覽表

(二)改選

(1)商人團體改選概況

甲 關於法定程序之疑義事項

(1)委員改選時常務委員及主席是否改選

(2)第一次改選時委員缺額應如何辦理

(3)第二次改選應如何辦理

乙 一般錯誤

(1)遲延改選之錯誤

(2)忽畧應呈報事項之錯誤

丙 一般糾紛

(2)改選備案商人團體統計表

(1)最近五年核准備案商會所屬會員統計表

(2)最近五年核准備案工商同業工會所屬會員統計表

(3)最近五年核准備案商會所屬公司行號使用人數統計表

(1)最近五年核准備案工商同業公會所屬會員增減統計表

(2) 最近五年核准備案工商同業公會會員所屬店員人數統計

(3) 最近五年核准備案商人團體會費統計表

(4) 最近五年備案商人團體設辦公事業統計

第二節 全國商業概況

第一目 概述

第二目 出口商

一 生絲出口經營概況

二 茶葉出口經營概況

三 棉花出口經營概況

四 桐油出口經營概況

五 毛皮出口經營概況

六 豆類出口經營概況

七 絲織品出口經營概況

八 其他

第三目 進口商

- 一 糧食進口經營概況
- 二 糖品進口經營概況
- 三 棉貨棉花進口經營概況
- 四 煤油進口經營概況
- 五 菸葉進口經營概況
- 六 化學產品及製藥品進口經營概況
- 七 紙張進口經營概況
- 八 機器進口經營概況
- 九 染料及顏色進口經營概況
- 十 木材進口經營概況
- 十一 呢絨進口經營概況
- 十二 其他進口商品經營概況

附錄 上海進口商行調查

第四目 居間商

- 一 全國牙行業經營概況

二 全國報關業經營概況

三 全國轉運業經營概況

四 全國堆棧業經營概況

第三節 各地商情概況

第一目 華東區

(一) 上海

(二) 南京

(三) 杭州

(四) 無錫

(五) 寧波

(六) 其他

第二目 華南區

(一) 廣州

(二) 汕頭

(三) 福州

(四)廈門

(五)梧州

(六)其他

第三目 華西區

一 蘭州

二 西安

三 平涼

四 歸綏

五 包頭

六 豐鎮

七 康定

八 西寧

第四目 華北區

一 北平

二 天津

三 張家口

四 青島

五 煙台

六 濟南

七 開封

八 鄭州

九 許昌

十 洛陽

十一 道口

第五目 華中區

一 漢口

二 安慶

三 蕪湖

四 九江

五 南昌

六 長沙

七 重慶

第六目 長城各口商情概況

第四節 國貨運動概況

第一目 督促國貨產銷合作之進行

第二目 國貨展覽

第三目 國貨陳列館之陳列情形

第四目 國貨商場之營業狀況

第五節 商標

第一目 商標局工作概況

第二目 商標註冊統計

第三目 商標爭議訴訟願案件概述

第六節 商品檢驗

第一目 總述

第二目 商品檢驗行政概況

實業部第二回經濟年鑑紀念冊

實業部第二回經濟年鑑紀念冊

二一〇

第三目 上海商品檢驗局檢驗商品統計

第四目 漢口商品檢驗局檢驗商品統計

第五目 青島商品檢驗局檢驗商品統計

第六目 天津商品檢驗局檢驗商品統計

第七目 廣州商品檢驗局檢驗商品統計

第七節 國際貿易局

第一目 關於對外貿易之提倡指揮事項

第二目 關於中外貿易之調查統計事項

第三目 關於國際貿易刊物之編譯事項

第八節 特種商業

第一目 交易所

一 交易所設立撤銷登記之統計

二 業務情形

第二目 鹽商

第十五章 國際貿易

第一節 二十二年份國際貿易

第一目 全年貿易概況

民國二十二年各月各季及全年出入口貿易價值及指數表

第二目 本年入超情形

二十二年各月對外貿易入超與入口總值百分比比較表

第三目 出入口商品貿易情形

民國二十二年出入口商品分類統計表

第四目 重要出口商品

民國二十二年全年出口商品值量統計表

民國二十二年各月重要出口商品貿易從量指數表

第五目 重要入口商品

民國二十二年全年入口商品值量統計表

民國二十二年各月重要入口商品貿易從量指數表

(六) 俄國

民國二十二年中俄貿易統計表

民國二十二年對俄貿易重要商品統計表

第七自 出入口貿易埠別概況

(一) 概說

民國二十二年出入口貿易埠別統計表

民國二十二年出入口貿易埠別百分比比較表

民國二十二年貿易出入超埠別比較表

(二) 上海

民國二十二年上海出入口貿易統計表

(三) 天津

民國二十二年天津出入口貿易統計表

(四) 漢口

民國二十二年漢口出入口貿易統計表

(五) 廣州

第六目 全年對各國貿易概況

(一) 概說

民國二十二年出入口貿易國別統計表

(二) 美國

民國二十二年中美貿易統計表

民國二十二年對美貿易重要商品統計表

(三) 日本

民國二十二年中日貿易統計表

民國二十二年對日貿易重要商品統計表

(四) 英國

民國二十二年中英貿易統計表

民國二十二年對英貿易重要商品統計表

(五) 德國

民國二十二年中德貿易統計表

民國二十二年對德貿易重要商品統計表

民國二十二年廣州出入口貿易統計表

第二節 二十三年上半年國際貿易

第一目 貿易概況

民國二十三年上半年對外貿易統計表

民國二十三年上半年出入口貿易價值指數表

第二目 入超情形

民國二十三年上半年各月入超與入口總值百分比比較表

第三目 出入口商品貿易情形

民國二十三年上半年入口商品性質分類百分比比較表

民國二十三年上半年出入口商品分類統計表

第四目 重要出口商品

民國二十三年上半年出口商品值量統計表

民國二十三年上半年各月重要出口商品從量指數表

第五目 重要入口商品

民國二十三年上半年入口商品值量統計表

民國二十三年上半年各月重要入口商品貿易從量指數表

第六目 對各國貿易概況

(一) 概說

民國二十三年上半年出入口貿易國別統計表

(二) 美國

民國二十三年上半年中美貿易統計表

民國二十三年上半年中美貿易重要商品統計表

(三) 日本

民國二十三年上半年中日貿易統計表

民國二十三年上半年中日貿易重要商品統計表

(四) 英國

民國二十三年第一季第二季中英貿易統計表

民國二十三年上半年中英貿易重要商品統計表

(五) 德國

民國二十三年第一季第二季中德貿易統計表

民國二十三年上半年中德貿易重要商品統計表

(六) 俄國

民國二十三年第一季第二季中俄貿易統計表

民國二十三年上半年中俄貿易重要商品統計表

第七目 出入口貿易埠別情形

(一) 概說

民國二十三年上半年進出口貿易埠別統計表

民國二十三年上半年重要商埠出入口貿易百分比比較表

(二) 上海

民國二十三年上半年上海出入口貿易統計表

(三) 天津

民國二十三年上半年天津出入口貿易統計表

(四) 漢口

民國二十三年上半年漢口出入口貿易統計表

(五) 廣州

民國二十三年上半年廣州出入口貿易統計表

第十六章 物價及生活費

第一節 物價

第一目 躉售物價

- 一 上海市躉售物價
- 二 南京市躉售物價
- 三 青島市躉售物價
- 四 華北躉售物價
- 五 漢口市躉售物價
- 六 長沙市躉售物價
- 七 廣州市躉售物價

第二目 零售物價

- 一 上海市零售物價
- 二 南京市零售物價

三 青島市零售物價

四 天津縣零售物價

五 北平市零售物價

六 梧州縣零售物價

第二節 物價指數

第一目 躉售物價指數

一 上海躉售物價指數

二 南京躉售物價指數

三 青島躉售物價指數

四 華北躉售物價指數

五 漢口躉售物價指數

六 長沙躉售物價指數

七 廣州躉售物價指數

八 上海農產品躉售物價指數

第二目 零售物價指數

一 天津零售物價指數

第三目 輸出入物價指數

一 上海輸出物價指數

二 上海輸入物價指數

第三節 生活費

各地工人生活費比較表

第四節 生活費指數

一 上海市工人生活費指數

二 上海市生活費指數

三 南京市工人生活費指數

四 天津市工人生活費指數

五 北平市工人生活費指數

第十七章 勞工

第一節 勞工狀況

第一目 勞工人數

一 工業工人

二 鑛業工人

三 交通工人

第二目 勞工工資

一 全國工業工人工資表

二 各地鑛業工人工資

三 交通工人工資

第三目 勞工工時

一 全國工業工人工時

二 鑛業工人工時

三 交通工人工時

第二節 勞動運動

第一目 勞動組織

一 各省市產業職業工會組織

二 鑛業工人組織

三 交通工人組織

第二目 勞動爭議

一 勞資糾紛

二 罷工停業

第十八章 合作

第一節 合作社

第一目 中國合作社之進展

第二目 全國及各省市合作社概況

甲 二十二年全國合作社概況

乙 各省市合作社概況

一 江蘇省

二 河北省

三 浙江省

四 安徽省

五 江西省

六 山東省

七 湖南省

八 湖北省

九 廣東省

十 陝西省

十一 綏遠省

十二 河南省

十三 山西省

十四 四川省

十五 南京市

十六 北平市

十七 上海市

十八 青島市

十九 漢口市

二十 各鐵路

丙、二十三年全國各省市合作社之比較

第二節 合作社聯合社

一 河北省

二 浙江省

三 湖北省

第三節 農業倉庫

第一目 全國農業倉庫概況

第二目 江蘇農民銀行之農業倉庫

第三目 甯屬農業救濟協會農業倉庫

第四節 農賑與互助社

第一目 農賑之意義

第二目 農賑實施

華北戰區農賑

黃河水災農賑

實業部第二回經濟年鑑紀念冊

江西收復區農賑

湖南農賑

三省邊區農賑

第五節 合作指導機關

第一目 中國合作學社

第二目 中國華洋義賑救災總會

第三目 中華平民教育促進會

第四目 鄒平鄉村建設研究院

第五目 清河鄉村社會試驗區

第六目 豫鄂皖贛四省農民銀行合作組

第七目 其他合作指導機關

第六節 合作教育

第一目 學校及講習會

第二目 出版物

第七節 中國合作事業在世界諸國中之

地位

第八節 合作法令

第十九章 災荒

第一節 各省被災情況

第一目 江蘇省

第二目 浙江省

第三目 江西省

第四目 安徽省

第五目 福建省

第六目 廣東省

第七目 廣西省

第八目 貴州省

第九目 四川省

第十目 湖南省

第十一目 湖北省

第十二目 河南省

第十三目 河北省

第十四目 山東省

第十五目 山西省

第十六目 陝西省

第十七目 甘肅省

第十八目 綏遠省

第十九目 青海省

第二十目 寧夏省

第二節 黃河水災情況

第一目 寧夏省

第二目 綏遠省

第三目 陝西省

第四目 河南省

第五目 河北省

第六目 山東省

第七目 江蘇省

附黃河汎濫被災各縣統計表

附黃災救濟委員會災振組調查災情表

第三節 救災經過及救災計劃

第一目 振務委員會之工作

一 救濟概況

二 振品運輸

三 救災計劃

第二目 黃河水災救濟委員會之工作

一 關於災振工作

二 關於工振工作

三 關於衛生工作

第三目 中國華洋義賑救災總會之工作

第四目 實業部之工作

第二十章 邊疆經濟

第一節 蒙古

第一目 農墾

- (一) 蒙古農墾之沿革
 - (二) 蒙古土地之種類及墾地之由來
 - (三) 放墾之法則
 - (四) 領地及耕作情形
 - (五) 蒙古墾地之約數
 - (六) 蒙古水利之概況
- 第二目 牧畜

(一) 緒言

(二) 官牧場

(三) 藏古牧畜狀況

(四) 蒙古牲畜之產量

第三目 工業

(一) 蒙古工業之概況

(二) 蒙古工業之統計

(三) 蒙古之毛織及罐貯工業

第四目 商業

(一) 商會

(二) 商舖

(三) 商賈

(四) 貿易狀態及習慣

(五) 貿易統計

第五目 鑛業

(一) 各鑛之儲量及產量

(二) 各鑛之產地

(三) 鑛坑之調查

第六目 漁業

- (一) 各蒙旗重要漁區
- (二) 漁介種類
- (三) 漁期
- (四) 捕魚方法
- (五) 販路及年獲額

第七目 獵業

- (一) 禽獸種類
- (二) 打圍(公獵)
- (三) 專業之狩獵(私獵)
- (四) 販路及出產年額

第八目 財政

- (甲) 關於內蒙者
 - (一) 收入之部
 - (二) 支出之部

(乙) 關於外蒙者

(一) 稅收種類

(二) 收支總額

(三) 金融概況

第九目 交通

(一) 大道

(二) 站道

(三) 鐵道

(四) 汽車路

(五) 水路

(六) 運輸

(七) 郵電

第十目 林業

第二節 康藏

第一目 農墾

實業部第二回經濟年鑑紀念冊

二二二

(一) 農墾區域

(二) 糧賦

(三) 農產品

(四) 墾地概況

第二目 牧畜

(一) 牧地概況

(二) 牧人生活

(三) 牧畜種類

(四) 牧產品

第三目 工商

(一) 工業

(1) 建築

(2) 繪畫

(3) 彫刻

(4) 製造品

(二)商業

(1)商業市鎮

(2)商業種類

(3)商民團體

(4)西藏之邦達昌

第四目 鑛業

(一)西藏鑛產

(二)西康鑛產

第五目 財政

(一)關於西藏者

(1)賦稅

(2)差徭

(3)幣制

(4)財政政策

(5)達賴私財

(6) 寺院僧侶之收入

(二) 關於西康者

第六目 交通

(一) 道路

(二) 郵政

(三) 有線電報

(四) 無線電報

第七目 林業

(一) 森林概況

(二) 木類分佈

(三) 林木種類

第八目 食鹽

(一) 產地

(二) 銷售區域

第九目 水利

(一) 舟輯

(二) 灌溉

(三) 水力

第三節 新疆

第一目 農墾

(一) 屯政

(二) 水利

(三) 耕種

(四) 農產

(五) 森林

第二目 牧畜

(一) 牧區

(二) 牧產

第三目 工商

(一) 工業

(二) 商業

(1) 國內

(2) 國外

第四目 礦業

(一) 金

(二) 石油

(三) 鹽

(四) 煤

(五) 銅

(六) 玉

(七) 銀

(八) 鐵

第五目 蠶桑

第六目 財政

第七目 交通

(一) 本省省道里程

(二) 省外交通里程

附記

十七、書報介紹

本會年鑑，承各機關，各學術團體。暨各報館，贈閱各種書報，俾得參攷，獲益良多，除分別函謝，并刊登第一回年鑑，廣為介紹外，茲將本年來收到各處惠贈刊物列下，以申謝忱。

甲 報紙類

報	名	全	年	定	價	地	址
時事新報	一五·一二	元				上海山東路二二四號	
華北日報	一〇·〇〇					北平王府井大街	
上海民報	九·〇〇					上海山東路二〇一號	
申報	一六·二〇					上海	
天津庸報	一二·四〇					天津法界二十六號路	
武漢日報	一四·四〇					漢口江漢路	
徐州徐報	七·〇〇					徐州新東門內	

青 白 日 報	上 海 日 報	香 港 南 華 日 報	青 島 民 報	上 海 大 陸 報	上 海 時 報	上 海 中 華 日 報	上 海 新 聞 報	香 港 超 然 報	廣 州 民 國 日 報	湖 南 國 民 日 報	綏 遠 民 國 日 報	天 津 益 世 報	河 南 民 報
三・五〇	一六・〇〇	二五・〇〇	一一・八〇	三六・〇〇	一一・〇〇	四・〇〇	一六・三〇	二五・〇〇	一八・〇〇	一一・〇〇	八・五〇	一三・六〇	八・八〇
南京國府路	上海北四川路	香港荷里活道	青島福建路三八號	上海	上海四馬路大新街口	上海漢口路河南路口	上海漢口路一九號	香港威鎮頓五十二號	廣州光復中路七九號	長沙皇倉坪四二號	綏遠歸綏文廟街	天津義租界大馬路	河南開封省政府前街

北平實報	三〇〇	北平宣武門外五六號
北平世界日報	一一・二〇	北平宣內石駙馬大街甲九十號
新民報	七・二〇	南京估衣廊
救國日報	五〇〇	南京太平路中段
大風日報	三〇〇	南京三條巷

乙 月刊類

刊 物 名	全 年 定 價	出 版 機 關 暨 所 在 地
海關進出口貿易統計月報	二〇〇元	上海總稅務司署總計科
津浦線鐵路月刊	三〇〇	津浦鐵路管理委員會總務處
浙江財政月刊	三〇〇	浙江省府財廳第四科
民族	二〇〇	民族雜誌社上海愛麥虞限路四五號
山西實業公報	四〇〇	山西實業廳公報編輯處
中國實業	二〇〇	南京中山路第一七九號

山東財政公報	四・八〇	山東省府財廳公報編輯處
河南民政月刊	六・〇〇	河南省府民廳
統計月刊	三・〇〇	國民政府主計處統計局
審計部公報	二・〇〇	審計部祕書處
財政公報	二・〇〇	財政部總務司公報股
建設委員會公報	一・一〇	建設委員會總務處
勞工月刊	二・〇〇	勞工月刊社南京秣陵路
政治成績統計		中央統計處
上海市政公報	三・〇〇	上海市政府祕書處
中國建設	二・〇〇	中國建設協會南京首都電廠左巷
檢政與商業	三・〇〇	上海實業部商品檢驗局
商標公報	二・五〇	上海實業部商標局
檢驗月刊	二・五〇	實業部天津商品檢驗局
錢業月刊	二・〇〇	上海市錢業公會上海甯波路二七六號

電氣月刊	良友畫報	中華畫報	中行月刊	工務月刊	平漢線鐵路月刊	湖北省政府公報	京滬滬杭甬鐵路月刊	港務月報	安徽民政公報	浙江建設月刊	天津市政府公報	湖南建設	鹽務彙刊
	四・四〇	四・八〇	三・四〇	二・四〇	四・〇〇	八・〇〇	三・〇〇		三・六〇	三・六〇		四・八〇	二・〇〇
電氣月刊社杭州電氣股份有限公司總廠	良友圖書印刷有限公司上海北四川路	新中華圖書公司上海海甯路北四川路轉角	中國銀行總管理處經濟研究室	天津市工務局	鐵道部直轄平漢鐵路管理委員會	湖北省政府秘書處	京滬滬杭甬鐵路管理局文書課	青島市港務局	安徽省府民廳第一科	浙江省政府建設廳	天津市政府	湖南省政府建設廳	財政部鹽務署

海 光	上海物價月報	中國經濟月刊	甘肅省政府公報	實業雜誌	北甯線鐵路月刊	湖南省政府公報	氣象月報	農聲	南潯綫鐵路月刊	中華月報	合作月刊	天津棉鑑	河北財政公報
	二・〇〇	一・二〇〇	六・八四	三・二〇	三・〇〇	九・六〇		一・五〇	一・六〇	二・〇〇	〇・六〇	三・〇〇	七・二〇
上海商業儲蓄銀行	上海國定稅則委員會	實業部國際貿易局	甘肅省政府祕書處	湖南實業雜誌社長沙小桃源桃源舊里	北甯鐵路管理局文書課	湖南省政府祕書處	青島市觀象臺	國立中山大學農學院	南潯鐵路管理局	中華月報編輯部上海河南路三〇三號	中國合作學社上海淡水路麗水坊	實業部天津商品檢驗局	河北省政府財政廳

國際貿易導報	三・〇〇	實業部國際貿易局上海商品檢驗局
工商半月刊	八・〇〇	實業部國際貿易局
機聯會刊	一・二〇	上海機製國貨工廠聯合會上海法界貝勒路
水利	二・四〇	中國水利刊程學會杭州浙江省水利局
道路月刊	二・〇〇	道路月刊社上海勞神父路六〇八號
金融統計月報	六・〇〇	中國銀行總管理處經濟研究室
陝西建設公報		陝西省政府建設廳
民衆論壇	二・〇〇	上海東亞銀行樓上
復興月刊	二・〇〇	新中國建設學會上海福履理路五七〇號
農村復興委員會會報	三・六〇	行政院農村復興委員會
實業統計	一・五〇	實業部統計長辦公處
物價統計月刊		實業部統計長辦公處
僑務月報	一・〇〇	僑務委員會南京秣陵路黃鸝巷
市政月刊		長沙市政府祕書處

時 事 類 編	中 國 農 村	水 產	漢 口 商 業 月 報	經 濟 統 計 月 誌	中 央 銀 行 月 報	經 濟 評 論	開 發 西 北	社 會 經 濟 月 報	前 途	期 刊 索 引	國 際 譯 報	鐵 路 職 工	上 海 市 水 產 經 濟 月 刊
三・二〇	二・〇〇	〇・五〇	二・六〇	二・〇〇	二・〇〇	二・〇〇	二・〇〇	三・〇〇	二・〇〇	二・〇〇	二・四〇	〇・五〇	
中山文化教育館上海福熙路八〇三號	中國農村經濟研究會上海四馬路黎明書局轉	實業部上海魚市場籌備委員會	漢口市商會商業月刊社漢口中山路	中國經濟統計研究所上海霞飛路九七弄二五號	中央銀行經濟研究處	中國經濟評論社漢口特三區金城里六十號	開發西北協會南京新街口興業里三號	社會經濟調查所上海南陽路四十四號	前途雜誌社上海環龍路七六號	中山文化教育館上海福熙路八〇三號	國際譯報社上海北四川路永安里一〇四號	鐵路職工半月刊社南京湖北路鐵部職工教育委員會	上海南市裏馬路太平里一號

丙 季刊類

刊 物 名	全 年 定 價	出 版 機 關	發 所 在 地
中 國 社 會	○・五〇 _元	南京鼓樓正中書局雜誌推廣所	
上 海 貨 價 季 刊	二・〇〇	國定稅則委員會上海漢口路江海關二樓	
河 北 物 價 指 數 季 刊		河北省政府實業廳	
交 大 季 刊	○・八〇	交通大學上海徐家匯	
鑛 業 季 刊	二・〇〇	湖南鑛業公會長沙靈官渡	
安 徽 建 設 季 刊	二・〇〇	安徽省政府建設廳	
社 會 科 學 季 刊	二・〇〇	國立武漢大學武昌珞珈山	
安 徽 民 政 季 刊		安徽省府民政廳	
地 理 學 報	三・〇〇	中國地理學會南京城北蓁巷四號	
青 島 工 商 季 刊		青島工商學會青島熱河路六一號	
貿 易 報 告	二・〇〇	實業部國際貿易局	

實業部第二回經濟年鑑紀念冊

二四六

實業季報

一〇〇〇

全國商會聯合會上海香港路四號

丁旬刊類

刊物名	全年定價	出版機關	所在地
農林新報	〇・六〇元	農林新報社南京金陵大學農學院	
山東財政旬刊	三・六〇	山東省政府財政廳	
江西省政府公報	五・四〇	江西省政府秘書處	
陝西財政旬刊	五・四〇	陝西省政府財政廳	
山東民政公報	一〇・〇〇	山東省政府民政廳秘書處	
人民評論	一・二〇	人民評論社北平司法部街七三號	
政務旬刊	七・二〇	豫鄂皖三省剿匪總司令部	
經濟旬刊	一・五〇	江西省政府經濟委員會	

戊週刊類

刊物名	全年定價	出版機關	所在地
-----	------	------	-----

紡織周刊	五・〇〇元	紡織周刊社上海斜橋製造局路餘慶里四號
中國經濟週刊		實業部國際貿易局
時代公論	二・〇〇	時代公論社南京中央大學門首
市政公報	一・〇〇	北平市政府
農業週報	二・〇〇	農業週報社南京破布營
山東建設公報	五・二〇	山東省政府建設廳
山東省政府公報	一・二〇	山東省政府祕書處
每週重要書報目錄索引	二・〇〇	上海中國銀行總管理處
出版週刊	一・〇〇	上海商務印書館
廣播週報	二・三〇	南京中央廣播電台

己 三日刊類

刊物名	全年定價	出版機關暨所在地
交通公報	三・八〇元	交通部交通公報處

1.6
40



A541 212 0021 6112B

實業部第二回經濟年鑑紀念冊

庚 日刊類

刊 物 名	全 年 定 價	出 版 機 關 暨 所 在 地
國民政府公報	七·二〇元	國民政府文官處印鑄局
江蘇省政府公報	九·〇〇	江蘇省政府祕書處
陝西省政府公報	一四·〇〇	陝西省政府祕書處
鐵 道 公 報	七·〇〇	鐵道部公報處
河北省政府公報	二一·六〇	河北省政府祕書處
河南省政府公報	一四·四〇	河南省政府祕書處
浙江省政府公報	九·二〇	浙江省政府祕書處
道 清 日 刊	二·九〇	道清鐵路管理局總務處

