

中國版畫史圖錄



萬曆版畫集上目錄

王公忠勤錄插圖六幅 李禎等鑄

帝鑑圖說插圖四幅

玉杵記插圖四幅

女騷插圖二幅

列仙降凡傳插圖六幅

百詠圖譜插圖十一幅



玉玦記插圖四幅

紅梨花記插圖五幅

西廂記插圖五幅 劉素明鑄

丹桂記插圖四幅 劉素明鑄

琵琶記插圖五幅

牡丹亭記插圖五幅

南柯夢插圖四幅

右明萬曆時所鑄版畫六十四幅合印五十四葉訂一冊

少司徒灤川王公小豫



征蠻之圖









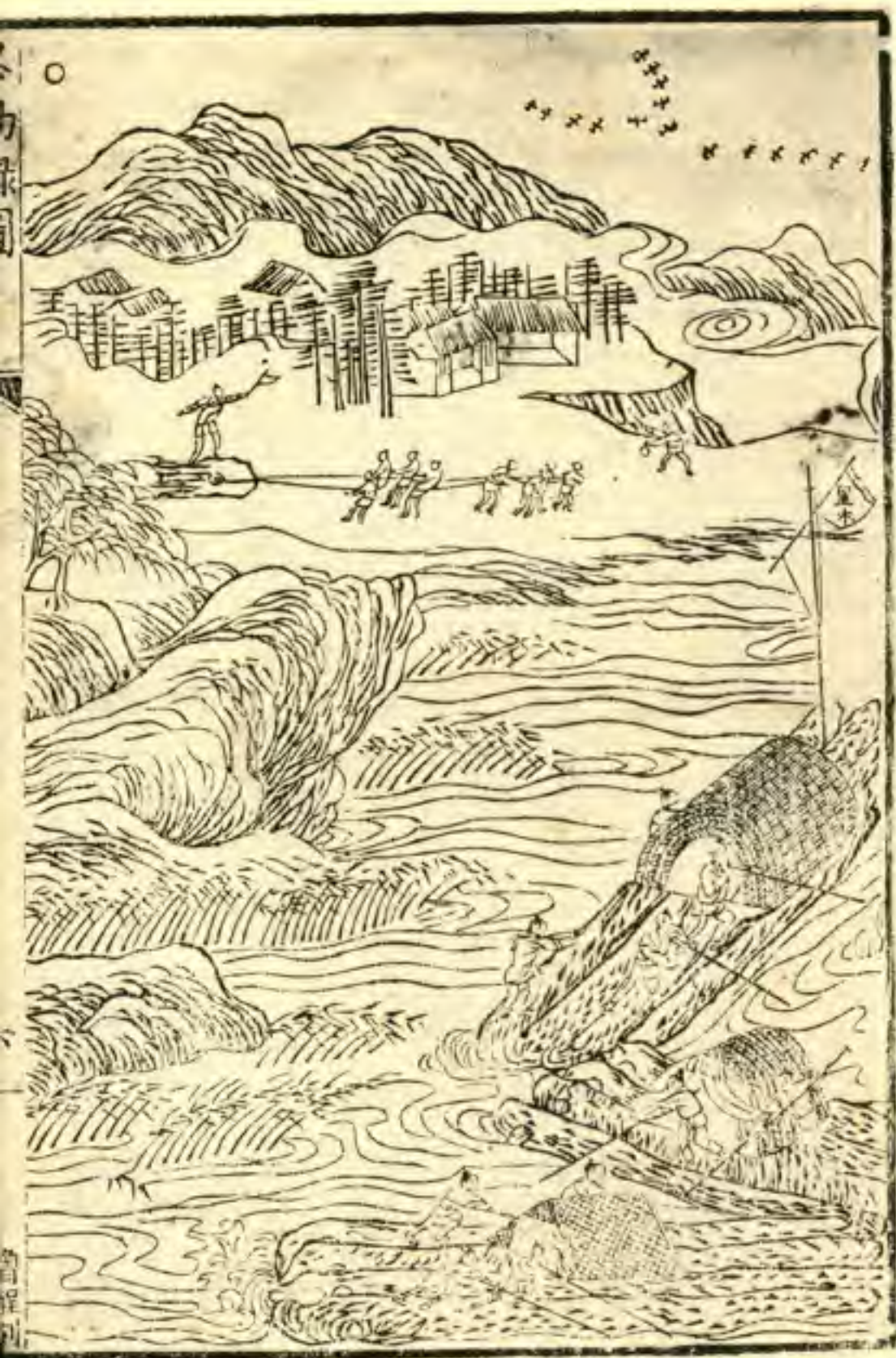




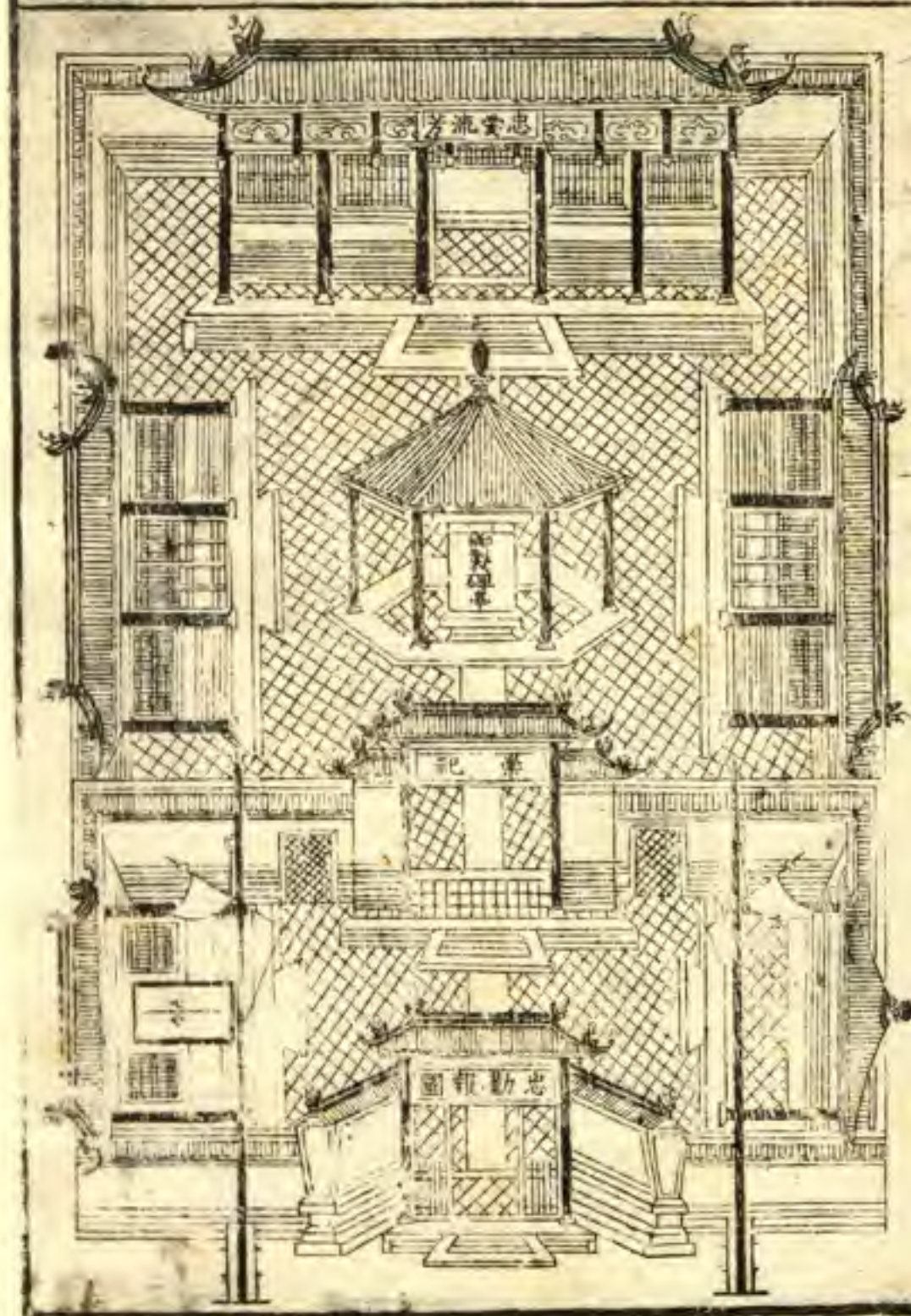
運木之圖



十



忠勤祠圖



桑林禱雨





市里微行



30920



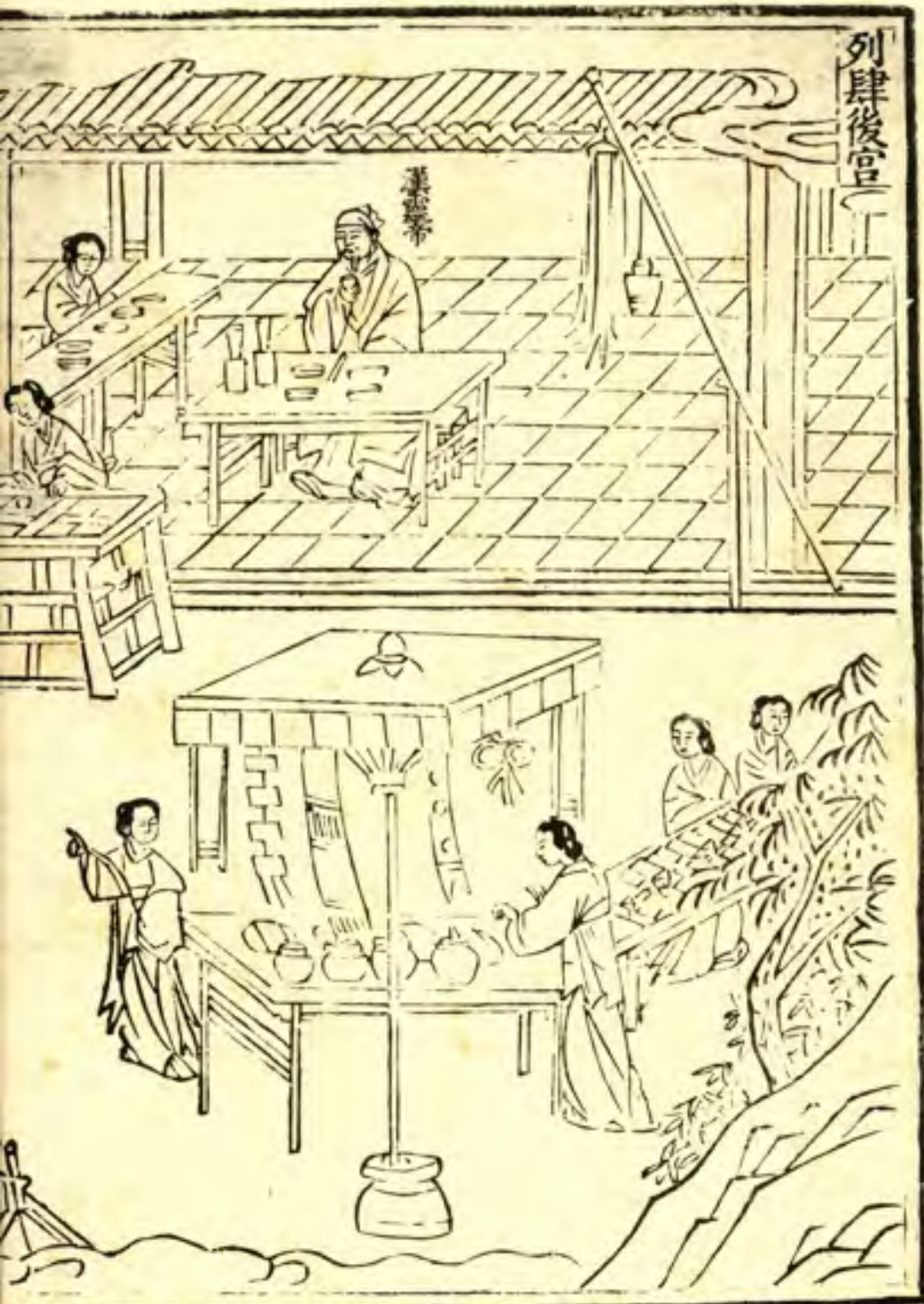
西邸書畫





漢書

列肆後宮





孫公侯將相富貴壽七不艾十全勝矣。端在八敗。生曰何謂八敗。女曰玄武不受穴。是謂無主。朱雀不朝對。是謂無賓。左右不交。是無龍虎。四顧不負抱。是無山城。山城衝破。是為風箭。水口低曠。是無收拾。山怕直。人帶疾。水怕直。無衣食。此之謂八敗。八敗有一。便非其勝。生以人事為問。玉女曰。

人事應酬均由衷曲。本來面目總之一誠。上帝臨汝。毋二尔心。至誠動物。片言終身。內外何怨。邦家可行。匪獨民情。彼蒼乃格。生以物情為問。玉女曰。

物有必至。事有固然。頹陷可平。盈滿則傾。否泰相仍。剝復相繼。寒來暑往。夜沉朝升。此乃天道。矧於物情。哲人先見。慎動毓。生驚異。起再拜謝。因問娘居何處。女曰妾家居方壺山。問方壺山。安在哉。女曰方壺山者海上三仙之一也。渤海之東。隔中土億萬里。有大壑焉。實淮無底之谷。名曰歸墟。歸墟之中。凡有五山。一曰。



卷之六
元月









壬午















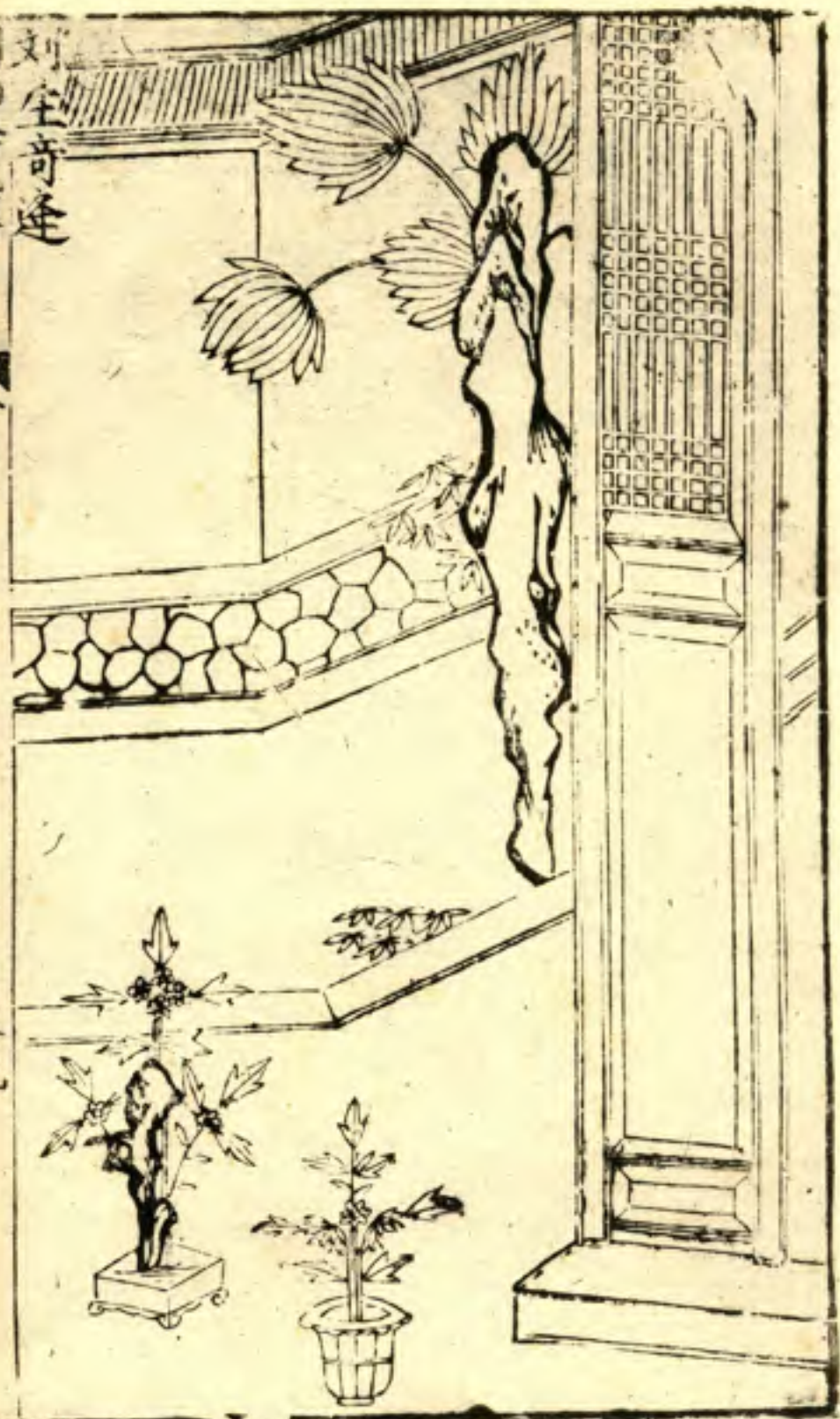


神仙慶會

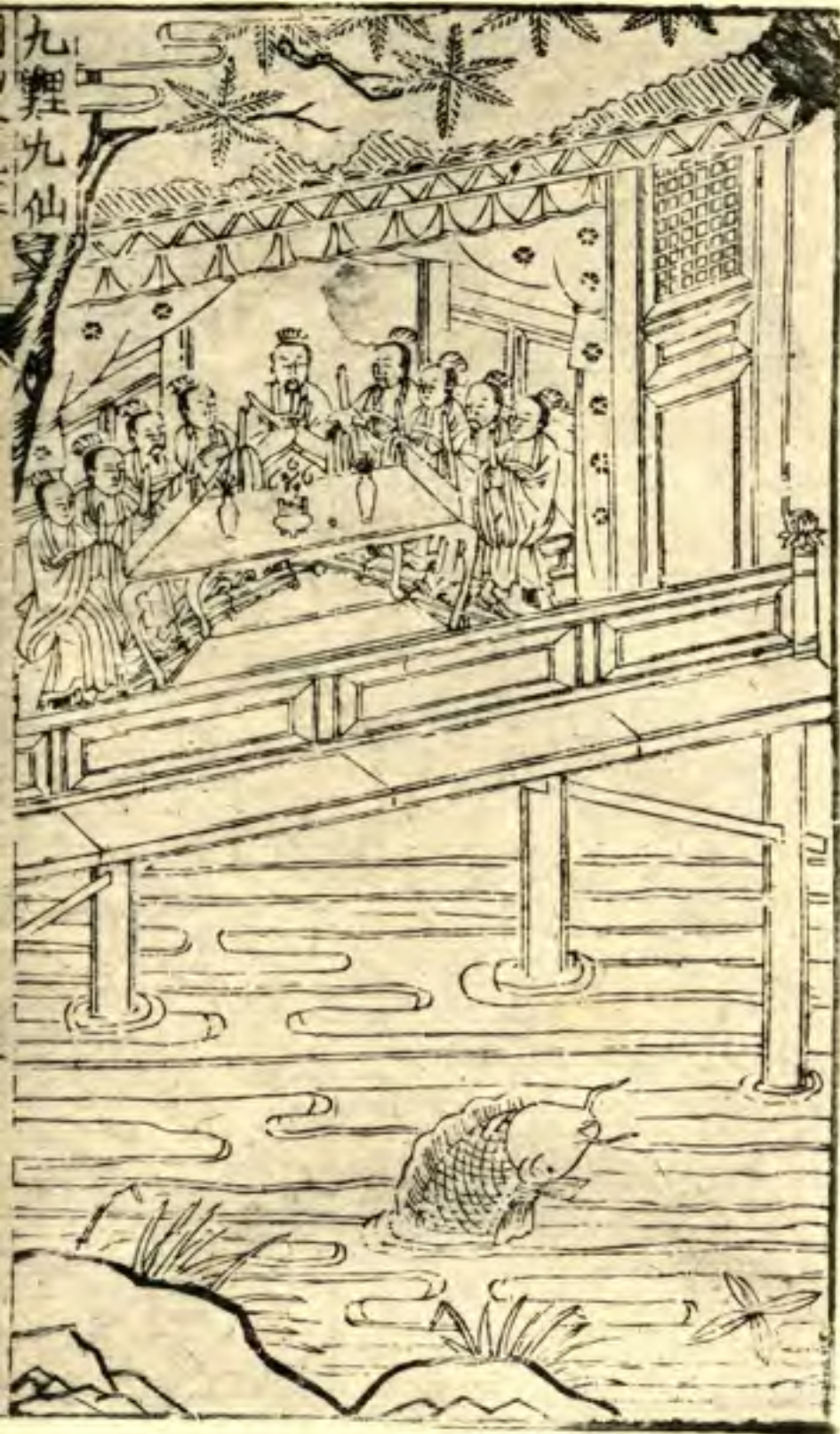




刘
生
奇
逢









明皇步蟾





江右平寇





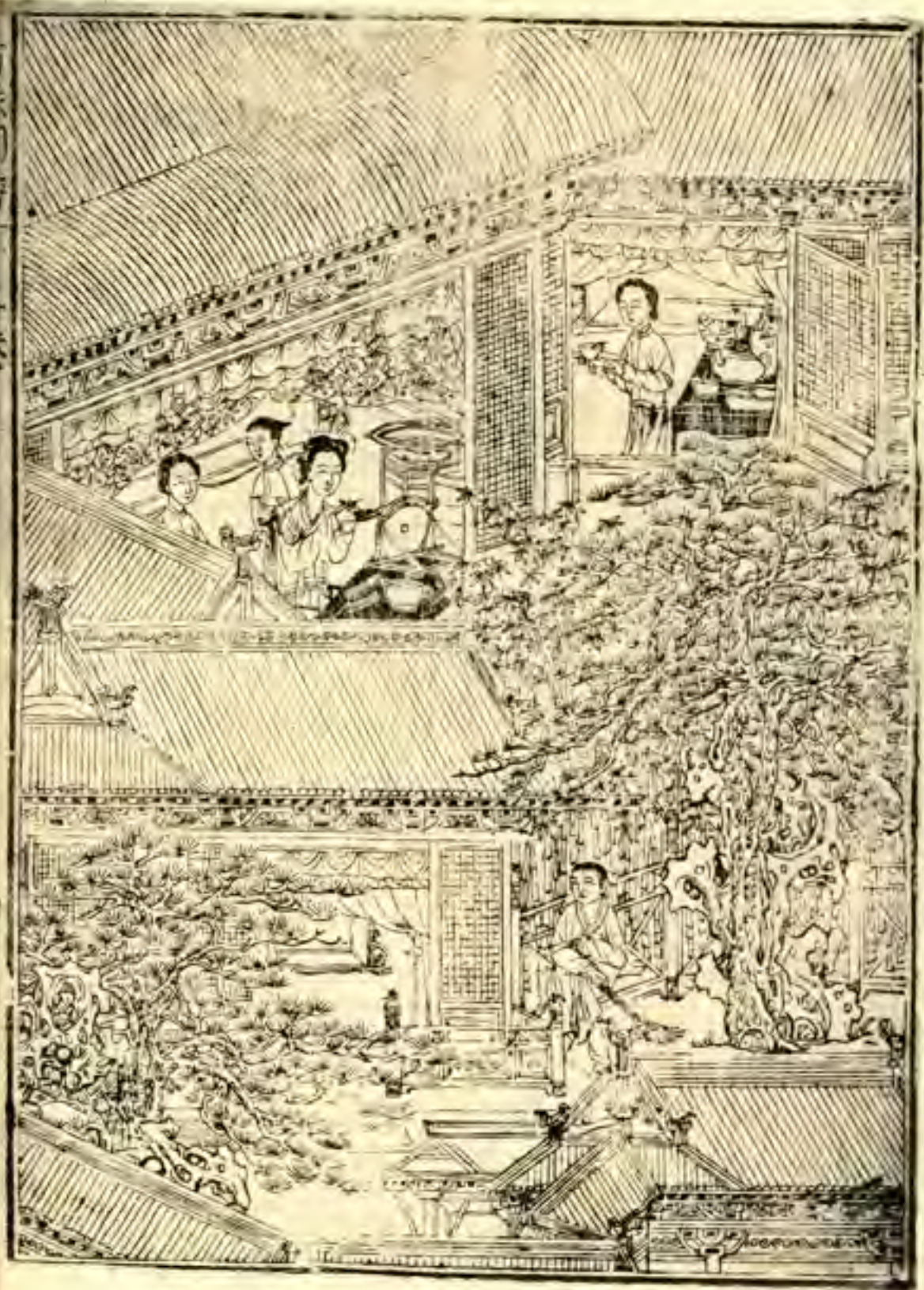
桃源遇仙



曰仙。夫僊之制字從遷言其遷入山也。又其制字從人傍山。故宋謝石曰：人傍山逸非仙而何？問人可為仙否？泉曰：人能仙者貴有神仙骨。貴有神仙緣。有其緣無其骨，遇無益也。有其骨無其遇，骨徒然也。其次者養其修道心，不以情欲累形，不以奔走勞岩居川觀優游自適，便可益壽延年。長生不老鄉，此奉仙要訣矣。實問仙家之修養何如？泉曰：吞石髓，取松實，剪九節蒲，蓮氣凍形，服日食霞採，藥煉丹，用文武火，要之本真，在固真精，問恬然之修養。又何如？泉曰：春採百花精，夏承蓮葉露，秋飲菊花酒，冬剪栢鬚青。朝剪煎之熱手磨面，叩齒吞津，栽藥種草，黃精天精，黃精九曲，逆仙天生服之人，輕身能飛，天精即石蒲也，一寸而九曲，根小者佳，根大者不可服。問今尚有神仙乎？泉笑曰：滿地皆神，滿天皆仙，視不見聽不聞，而臨之在上，質之在傍，祭祀如見，龜筮協從，觸處莫非神仙矣。又曰：福州百歲人，瑞種德世世子孫，貴業此吾閩之百歲真。























採蓮

蕩漾越溪東
香生菡萏中
葉裁裙上
綠花如臉邊
紅激浪
驚晴雨
歸潮信
晚風自憐
沾並蒂
此意倩誰通

閨 津 被 獲



卷之二

二

破賊全功



海 鷗 駭 機



昭 寬 索 命









五
四
三
二
一

十六











素明刊

所
松
中
風

游
松
風



建地以望海
月所照法
起并





雙雲浮八景
嵐澄綠在波
懸戶半開
破蓮子



一
類
指
引
望
西
廂

做
着
一
朝
筆

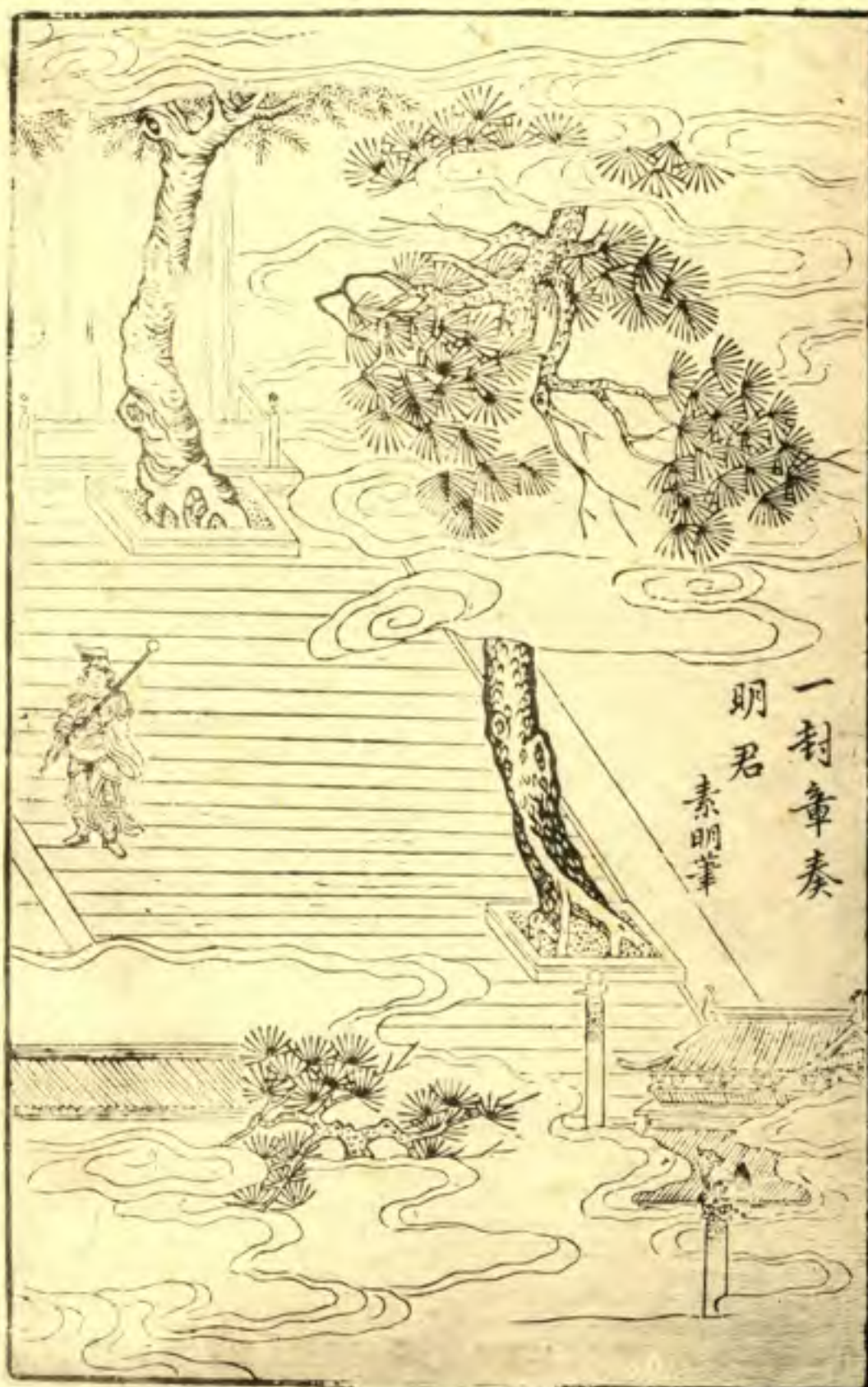






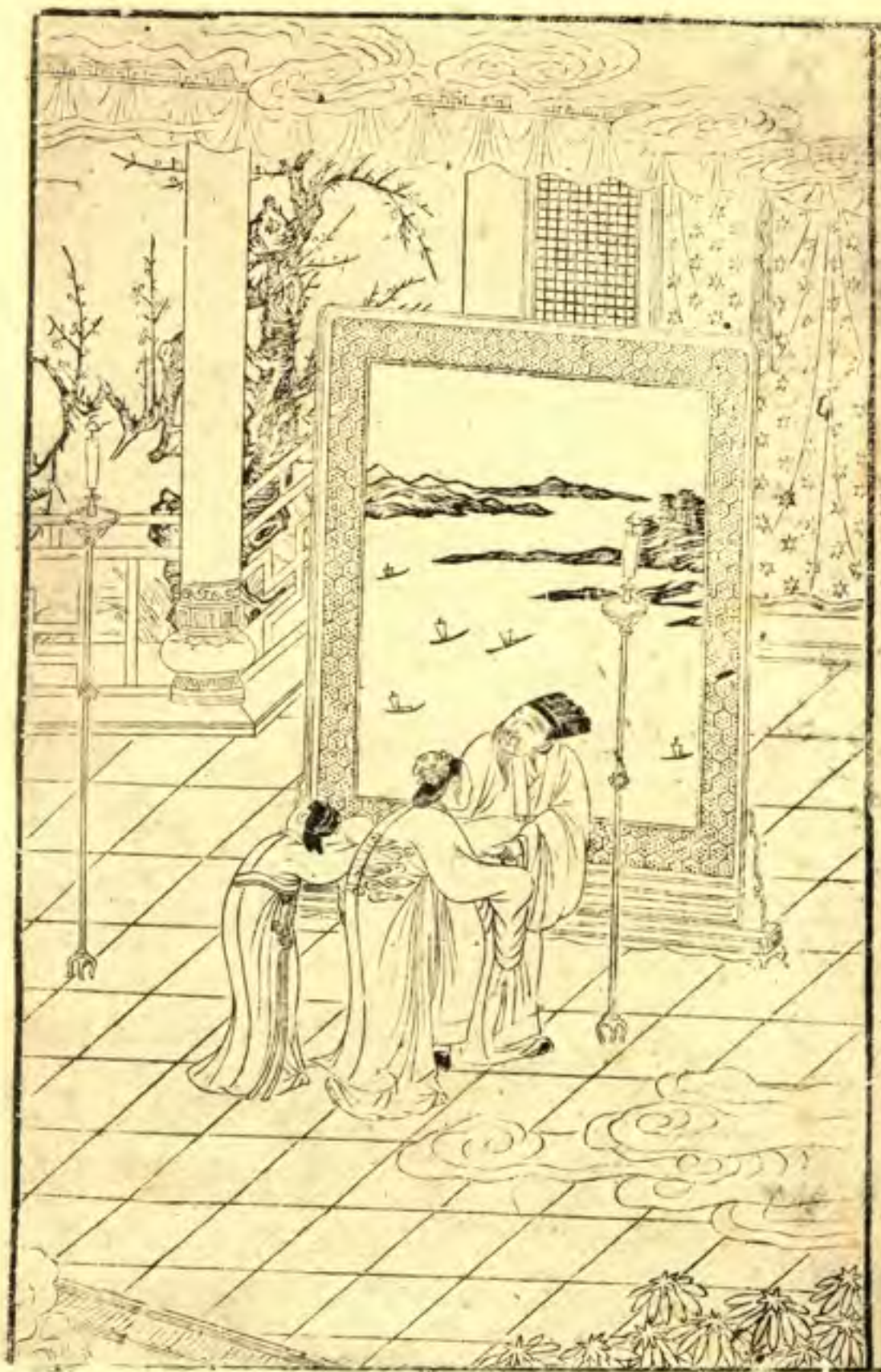






一刺章奏
明君
素明筆





畫堂燭光輝忽
然見魑魅

冲寰筆













卷之三

三

車









整花鈿沒揣菱花儉人半面迤逗的彩雲偏行步香

闌怎便把全身現占今日穿

掉的好

醉扶歸但你道翠生生出落的裙衫茜艷晶晶花簪

八寶填可知我一生兒愛好是天然恰三春好處無

人見不提防沉魚落鴈鳥驚誼則怕的羞花閉月花

愁顛占早或時了請行行科你看盡廊金粉半零星

也常會告占一片清

清踏草怕泥新綉襖惜花疼煞

小金鈴也占不到園

林怎知春色如詩

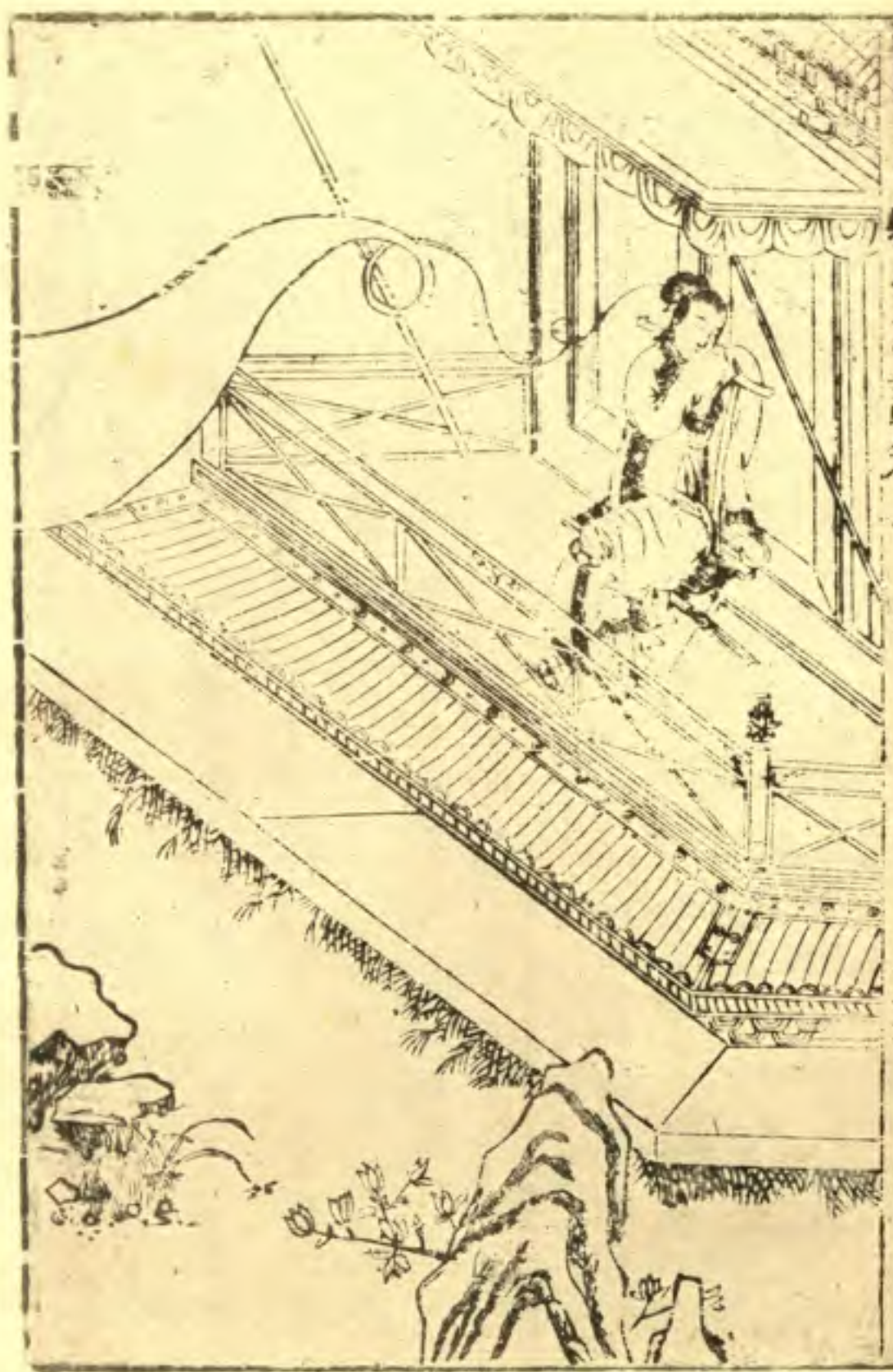
皂羅袍原來姹紫嫣紅開遍似這般都付與斷井頽

垣良辰美景奈何天賞心樂事誰家院恁般景致我

再不提朝飛暮卷雲霞翠軒雨絲風片烟波盡船錦

屏人忒看的這韶光賤占花都放了

那牡丹還早











卷之三













南極圖卷上











蓬臺貴婿真無兩恰好翠袖風流少一雙非吾想備
其間有便得相當迤迤他忘懷醉鄉傷心洞房取伴
兒我再把這宮花放

昨日約了靈芝夫人上真子早晚公
主處上香回來過此必有講談也

憶秦娥後

老同小旧

彩雲淡蕩臨風泱世間好物疏

璃相琉璃相玉人何處粉郎無恙

見介瓊英姐閑坐問愁怎的不去公主府燒香要
子好少的人兒也古怎生行禮老俺國中王子王
孫一起侯伯王親一起文武官員一起舉監生員
一起僧道一起父老兄男過了一起然後命婦逐
班前進又是軍民妻女過了本國是他南柯進香
依樣文武吏民分班而哭過了南柯方纔各路各
齊人以此而進便是檀羅剛也差官來進紫
檀香一千二百斤看能銀山帛海好不富貴也