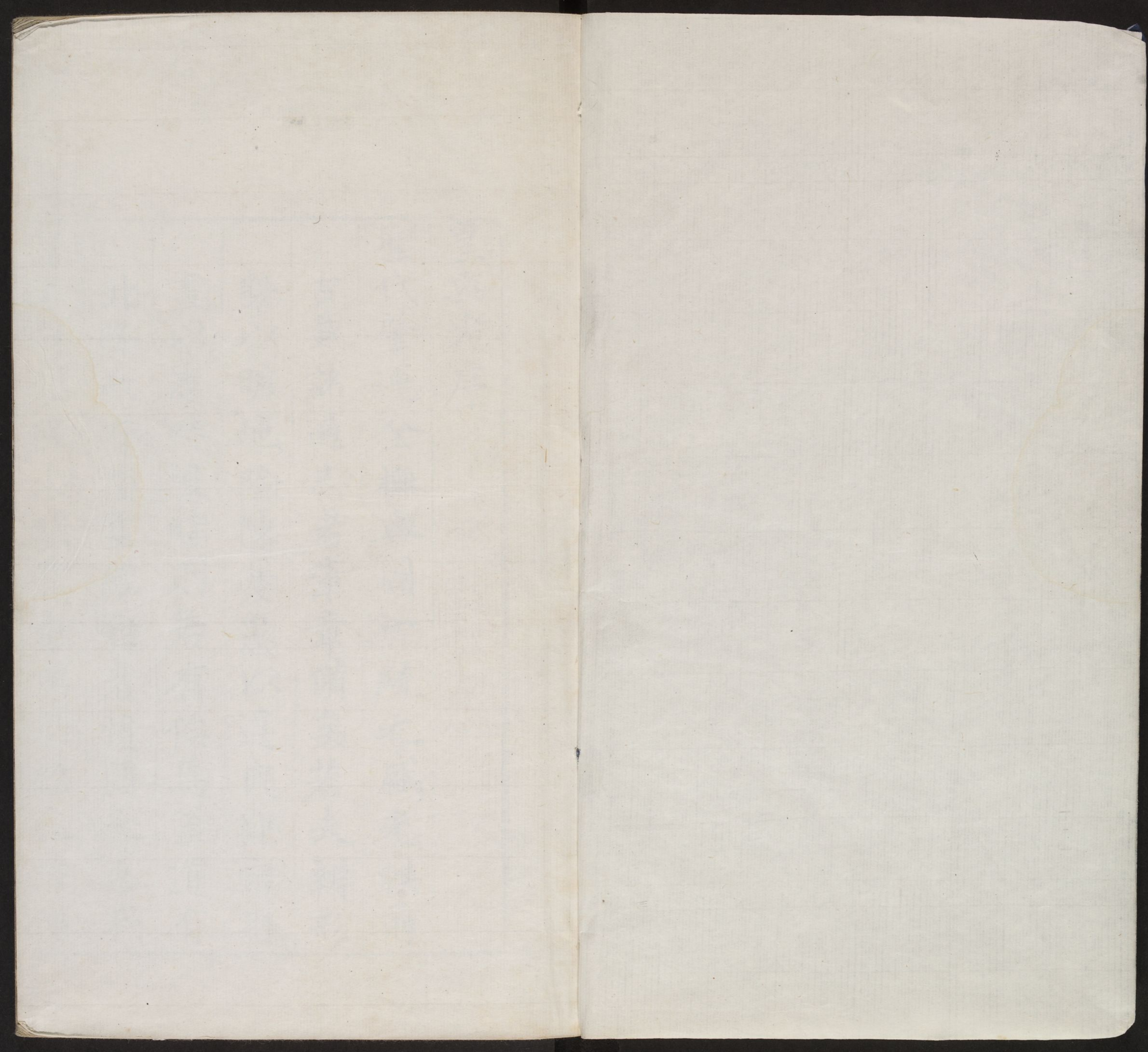


T 3027/1311 (1)

CM	0	1	2	3	4	5	6	7	8	9	10	11	12	13	14	15	16	17
Lab D50 2°	95/0/2	81/0/0	66/0/0	51/0/1	35/0/0	20/0/0	29/19/54	55/39/33	42/57/29	82/4/79	51/50/13	50/28/29						
	38/14/16	66/16/18	50/5/-22	43/-14/21	55/-9/-25	71/-32/0	62/34/60	40/9/-43	52/48/17	31/21/-21	72/-23/57	73/19/68						

Harvard College Library Imaging Services <http://imaging.harvard.edu>



皇輿考序

聖代肇運全撫輿圖一統之盛光軼前

古載諸通志者章章備矣若夫辨形
勢以明地險陳憂患以達民艱審經
畫以悉時宜時則若有俟焉蓋道有
升降政有損益經世者慎圖之也我
皇上訐謨保大駿業中興創紹之隆適

哈佛大學漢和
圖書館珍藏印



光

二祖頃年輔臣文襄桂公輿地圖志宮
諭念菴羅公廣輿圖及司馬許公九
邊論於是三者獨詳詞約而事該憂
深而思遠

今日脩和阜成衍泰居豐之道間亦
采行之矣復嘗備負職方遐覽區域

竊謂全志之後當附諸公之帙乃表
經世謀猷輒惟

制書不當綴裂也因取閩本志略稍
加詳定首引杜氏古九州之文然後
次序郡國圖志叅據前說各冠篇端
而以邊夷終焉夫志略雖簡亦足見
區域之大都而諸家著述又能明

國體綜去務而時張理之則夫治平脩
攘之謀固瞭然視諸掌矣輯成因僭
名之曰皇輿考間質同志或曰當刻
于梓備通方之士睇元而采之

嘉靖丁巳嘉平月朔旦山陰張天復

書

皇輿考目錄

卷之一

古九州

總叙

卷之二

北直隸

南直隸

卷之三

山東

山西

卷之四

河南

陝西

卷之五

淞江

江西

湖廣

卷之六

四川

福建

卷之七

廣東

廣西

卷之八

雲南

貴州

卷之九

九邊

黃河漕運海運圖附

卷之十

四夷

武昌府學教授廖恕學生李元敬校正

皇輿考

古九州

卷之一

冀州

禹貢曰冀州既載壺口雷首至于太岳既修太原至于岳陽太原霍山覃懷底績至于衡章厥土惟白壤
 恒衛既從大陸既作島夷皮服夾右碣石入于河舜
 以冀州南北濶大分衛水為并州燕以北為幽州並
 置牧周禮職方曰河內曰冀州山曰霍藪曰楊紆川
 曰漳浸曰汾潞其利松柏人五男三女畜宜牛羊穀

哈佛大學漢和圖書館珍藏印

宜黍稷東北曰幽州其山曰鑿無間藪曰獫狁養川曰
河涉浸曰菑時其利魚鹽人一男三女畜宜四擾穀
宜三種正北曰并州山曰恒山藪曰昭餘祁川曰庫
池漚夷浸曰涑易其利布帛人一男三女畜宜五擾
穀宜五種其地險易帝王所都亂則冀安弱則冀強
荒則冀豐故曰冀州

風俗

冀州堯都所在壇域尤廣山東之人性緩尚儒仗氣
任俠而鄴郡高齊國都浮巧成俗山西土瘠其人勤

儉而河東魏晉以降文學盛興閭井之間習於成法
并州近狄俗尚武藝左右山河古稱重鎮寄任之者
必文武兼資焉

揚州

禹貢曰淮海惟揚州彭蠡既豬陽鳥攸居三江既入
震澤底定篠簜既敷草天木喬厥土塗泥島夷卉服
沿于江海達于淮泗舜置十二牧揚其一也周禮職
方曰東南曰揚州其山曰會稽藪曰具區川曰三江
浸曰五湖其利金錫符箭民二男五女畜宜鳥獸穀

古九州
卷一
宜稻揚州以爲江南之氣躁勁厥性輕揚亦曰州界多水水波揚也

風俗

揚州人性輕揚而尚鬼好祀每王綱解紐宇內分崩江淮濱海地非形勢得之與失未必輕重故不暇先爭然長淮大江皆可拒守閩越遐阻僻在一隅憑山負海難以德撫未嘉之後帝室東遷衣冠避難多所萃止藝文儒術斯之爲盛今雖閭閻賤品處力役之際吟詠不輟蓋因顏謝徐庾之風扇焉

兖州

禹貢曰濟河惟兖州九河既道雷夏既澤濼沮會同厥土黑墳其草繇其木條浮于濟漯達于河浮于汶達于濟舜置十二牧充其一也周禮職方曰河東曰兖州其山曰岱數曰大野川曰河沛浸曰盧濼其利蒲魚人二男三女畜宜六擾穀宜四種蓋以充水爲名又充之爲言端也信也

風俗

兖州舊壇界于河濟地非險固風雜數國秦漢以降

政里混同人情朴厚俗有儒學及西晉之末為戰爭之地三百年間傷夷經甚自宇內平一又如近古之風焉

青州

禹貢曰海岱惟青州嶠夷既略濊淄其道厥土白墳海瀕廣斥萊夷作牧舜分青州為營州皆置牧周以徐州合青州其土益大周禮職方曰正東曰青州其山曰沂數曰孟豬川曰淮泗浸曰沂沐其利蒲魚人二男二女畜宜雞狗穀宜稻麥蓋以土居少陽其色

為青故曰青州

風俗

青州古齊號稱強國馮負山海擅利益鐵太公用之而富人管仲資之而興霸人情變詐好行機術豈因輕重而為弊乎固知導人之方先務推以誠信逮于漢氏封立近戚武王臨極儒雅盛興晉惠之後淪沒僭偽慕容建國二代而亡今古風俗頗革亦有文學自國初立都督府命親王鎮之後漢氏之制信可取也

徐州

禹貢曰海岱及淮惟徐州淮沂其乂蒙羽其藝厥土赤埴草木漸苞羽畎夏狄嶧陽孤桐浮于淮泗達于河亦舜十二牧之一周併徐州屬青州今分入兗州之域蓋取舒緩之義或云因徐丘以為名

風俗

徐方鄒魯舊國漢興猶有儒風自五湖亂華天下分裂分居二境尤被傷殘彭城要害藩捍南國必爭之地常置重兵數百年中無復講誦况今去聖久遠人

情遷蕩大抵徐兗其俗略同

豫州

禹貢曰荆河惟豫州伊洛瀍澗既入于河滎波既豬導潁澤被孟諸厥土惟壤下土墳壚浮于洛河舜為十二牧之一周禮職方河南曰荆河州其山曰華即華藪曰圃田川曰滎雒浸曰波澆其利麻漆絲臬人二男三女畜宜六擾穀宜五種

風俗

荆河之間四方輻輳故周人善賈趨利而織畜韓國

分野亦有峻阻。自東漢魏晉宅於洛陽。永嘉以後戰
爭不息。元魏徙居。繞過三紀。建乎二魏。爰及齊周。河
洛汝穎。迭爲攻守。夫土中風雨所交。宜乎建都立社。
均天下之漕輸。便萬國之享獻。不恃隘害。務脩德刑。
則卜代之期可延久也。

雍州

禹貢曰黑水西河惟雍州。弱水既西。涇屬渭汭。漆沮
既從。澧水攸同。荆岐既旅。終南惇物。至于鳥鼠原隰。
底績至于豬野。三危既宅。三苗丕叙。厥土黃壤。浮于

積石。至于龍門。西河會于渭汭。舜置十二牧。雍其一
也。以其四山之地。故曰雍州。周禮職方。正西曰雍州。
其山曰嶽。數曰弦蒲川。曰涇汭。浸曰渭洛。其利玉石。
人三男二女。畜宜馬牛。穀宜黍稷。兼得禹貢梁州之
地矣。

風俗

雍州之地。厥田上上。鄠杜之饒。號稱陸海。四塞爲固。
被山帶河。秦氏資之。遂平海內。漢初高帝納婁敬說。
而都焉。又徙齊諸田。楚昭屈燕趙韓魏之後。及豪族

名家於關中強本弱末以制天下自是每因諸帝山陵則遷戶立縣率以為常故五方錯雜風俗不一漢朝京輔稱為難理其安定彭原之北沂陽天水之西接近胡戎多尚武節自東漢魏晉羗氏屢擾旋則符姚迭據五梁更亂三百餘祀戰爭方息帝都所在是日浩穰其餘郡縣習俗如舊

荊州

禹貢曰荆及衡陽惟荊州江漢同歸于海九江孔殷沱潛既道雲土夢作又浮于江沱潛漢逾于洛至于

南河舜置十二牧荆其一也周禮職方曰正南曰荆州其山曰衡藪曰雲曹川曰江漢浸曰潁湛其利冊銀齒革民一男二女畜及穀宜與揚州同荆強也言其氣躁強亦言荆驚也或取名於荆山焉蓋蠻夷之國樂瓠之種即犬戎詩人所謂蠻荆也

風俗

荆楚風俗略同揚州雜以蠻夷率多勁悍南朝鼎立皆為重鎮然兵強財富地逼勢危稱兵跋扈無代不有是以上游之寄必詳擇其人焉

梁州

禹貢曰華陽黑水惟梁州岷嶓旣藝沱瀆旣道蒙祭
旅平和夷底績厥土青黎曰漢川以下諸郡皆其封
域舜置十二牧梁其一也以西方金剛其氣強梁故
曰梁州周禮以梁州併雍州梁州當夏殷之間爲蠻
夷之國所謂巴賈彭濮之人也

風俗

巴蜀之人少愁苦而輕易淫佚周初從武王勝殷東
遷之後楚子強大而後屬之暨於戰國又爲秦有

其財力國以豐贍漢景帝時文翁爲蜀郡守建立學
校自是蜀士學者比齊魯焉土肥沃無凶歲山重複
四塞險固王政微缺跋扈先起故一方之寄非親賢
勿居

南越

自嶺而南當唐虞三代爲蠻夷之國是百越之地亦
謂之南越古謂之雕題非禹貢九州之域又非周禮
職方之限晉書隋書並會交廣之地爲禹貢揚州之
域云

風俗

五嶺之南人雜夷獠不知教義以富爲雄珠崖環海尤難賓伏是以漢室嘗罷棄之大抵南方遐阻人強吏懦豪富兼併役屬貧弱俘掠不忌古今是同其性輕悍易興逆節爰自前代及于國朝多委舊德重臣撫寧其地也

總圖叙

自古帝王之御世者必一統天下而後爲盛義農以
上疆理之制世遠莫之詳矣其見諸載籍者謂黃帝
畫野分州得百里之國萬區帝嚳創制九州統領萬
國堯遭洪水天下分絕爲十二州使禹平治水土更
制九州列五服禹繼唐虞之盛塗山之會執玉帛者
萬國而四百年間遞相兼并逮商受命其能存者纔
三千餘國亦爲九州分統天下及周克商尚有千八
百國而分天下爲九畿至成王時仍曰九州厥後諸

侯相吞列國耗盡陵夷至於戰國天下分而為七秦
并六國罷侯置守分天下為四十郡漢因秦制加置
郡國武帝攘胡開越四履彌廣分天下為十三州郡
皆置刺史既而三國鼎峙至晉始合為一置州凡十
有九未幾南北分裂至隋復合為一盡廢郡為州唐
承隋後置州愈多貞觀初分天下為十道開元中又
增至十五道宋承五季削平偏據至道末分天下為
十五路宣和中又增至二十六路元氏以夷狄入主
華夏內立中書省一以領腹裏諸路外立行中書省

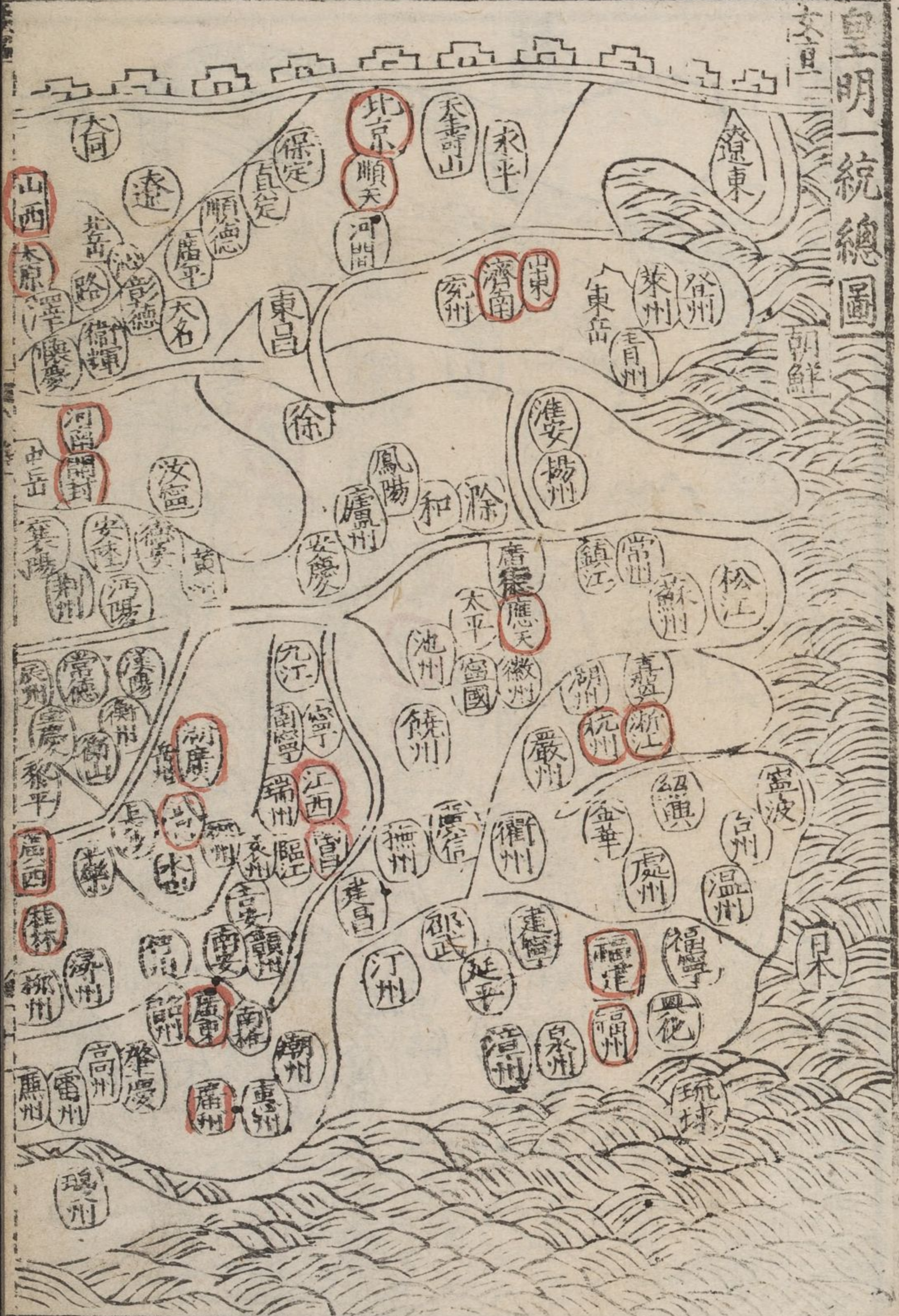
十以領天下諸路然其地西北雖過於前而東南島
夷則未盡附惟我

皇明誕膺

天命統一華夷幅員之廣東聿鑿遼左西極流沙南越
海表北抵沙漠四極八荒靡不來庭而疆理之制則
以京畿府州直隸六部天下分為十三布政司曰山
西曰山東曰河南曰陝西曰浙江曰江西曰湖廣曰
四川曰福建曰廣東曰廣西曰雲南曰貴州以統諸
府州縣而都司衛所則錯置於其間以為防禦總之

為府一百四十九為州一百二十八為縣一千一百
 五而邊陲之地都司衛所及宣慰招討宣撫安撫等
 司與夫四夷受官封執臣禮者皆以次具載於志焉
 顧昔周官詔觀事則有志詔地事則有圖故今復為
 圖分置於兩畿各布政司之前又為天下總圖於首
 披圖而觀庶天下疆域之大了然在目而我
 皇明一統之盛冠乎古今者垂之萬世有足徵云

皇明一統總圖



十屬所七守禦千戶所七

京營見操軍并外衛馬步官軍共一十一萬七千三百餘員名巡捕官軍五千六百餘員名

薊州保定宣府三鎮馬步官軍共十萬五千八百餘員名

南直隸府十四屬州一十三縣八十七又直隸州四屬縣八總為里一萬三千七百四十三戶一百九十六萬二千八百一十八口九百九十六萬七千四百三十九夏秋二稅共米麥五百九十九萬五

千三十四石

親軍衛一十六屬所一百一十二守禦千戶所一在京

屬府衛三十二屬所一百九十六守禦千戶所一在外

直隸衛二十八屬所一百四十五守禦千戶所十五

中都留守司領衛八屬所四十四守禦千戶所一

京營馬步官軍舍餘夷人共二萬八千九百餘員

名在外衛所除中都留守司二班京操外馬步官

軍舍餘共四萬四千八百餘員名

山東布政司治濟南領府六屬州一十有五縣八十九

總為里六千四百戶七十七萬五百五十五口六百七十五萬九千六百七十五夏秋二稅共米麥二百八十五萬一千一百一十九石

都司領衛一十有七

屬所七十五

守禦千戶所一十有

二本都司所屬除二班京操外馬步官軍六萬三千八百餘員名 遼東鎮領衛二十五所十一關

二營堡一百馬步官軍九萬九千八百七十五員

名

王府三

魯府 衡府

德府

山西布政司

治太原

領府四屬州一十有六縣六十有四

又直隸州四屬縣一十有一總為里四千四百四

十有零戶五十八萬九千九百五十九口五百八

萬四千一十五夏秋二稅共米麥二百二十七萬

四千二十二石

都司領衛九

屬所四十

又所七本都司所屬馬步官軍

舍餘夷人一萬九千五百餘員名

行都司領衛一十四

屬所七十

又所七本司所屬馬步

官軍四萬六千餘員名

王府三 晉府 潘府

代府

陝西布政司

治西安

領府八屬州二十三縣九十四總

為里二千五百九十七戶三十六萬三千二十七

口三百九十三萬四千一百七十六夏秋二稅共

米麥一百九十二萬九千五十七石

都司領衛二十有六

屬所一百三十四

守禦千戶所一十

有二

行都司領衛一十有三

屬所五十六

守禦千戶所四

總延綏寧夏甘肅三鎮共馬步官軍舍餘土達一

十三萬九百餘員名

王府四

秦府 慶府 韓府 肅府

河南布政司

治開封

領府八屬州一十二縣九十有七

總為里三千八百八十里半戶五十八萬九千二

百九十六口五百一十萬六千一百七夏秋二稅

共米麥二百四十一萬四千四百七十七石

都司領衛一十有四

屬所四十九

守禦千戶所七本都

司屬除二班京操外馬步官軍九百餘員名

王府八

周府 趙府

伊府 崇府

鄭府 汝府

唐府 徽府

浙江布政司

治杭州

領府十一州一縣七十五總為里

一萬八百九十九戶一百二十四萬二千一百三

十五口四百五十二萬五千四百七十一夏秋二

稅共米麥二百五十一萬二百九十九石

都司領衛一十六

屬所一百二

守禦千戶所三十五本

都司所屬馬步官軍三萬九千九百餘員名

江西布政司

治南昌

領府一十三州一縣七十三總為

里九千九百五十六里半戶一百五十八萬三千

九十七口七百九十二萬五千一百八十五夏秋

二稅米麥共二百六十一萬六千九百四十五石

都司領衛三

屬所十五

守禦千戶所十有二百戶所

一本都司所屬馬步官軍一萬二千七百員名

王府二

淮府益府

湖廣布政司

治武昌

領府一十有五屬州一十三縣九

十六外直隸州二屬縣九總為里三千四百七十

六里半戶五十三萬一千六百八十六口四百三

十三萬五千五百九十夏秋二稅共米麥雜糧二

百一十六萬七千五百五十九石

都司領衛二十有六

屬所一百三十三宣撫司四

官司守禦千戶所二十六宣慰司二

屬長官司八

鄭陽行都司領衛七

屬所三十守禦千戶所八本都司

所屬馬步官軍舍餘七萬一千六百餘負名

興都留守司一

王府七

楚府 荆府

遼府 吉府

岷府 榮府

襄府

四川布政司

治成 都

領府八州二十縣一百有四軍民府

三宣慰司一宣撫司二安撫司一長官司一總為

里一千二百五十有零戶一十六萬四千一百一

十九口二百一十萬四千二百七十夏秋二稅共

米麥一百二十萬六千六百六十石

都司領衛一十二

屬所四十九宣撫司二

安撫司七長官司二十二守禦千

戶所一十一

長官司二

招討司一

行都司領衛六

屬所三十四

長官司五守禦千戶所八本都

司所屬馬步官軍九千六百餘負名

王府

蜀府

福建布政司

治福 州

領府八州一縣五十有三總為里

三千七百九十七里有零戶五十萬九千二百口

二百八萬二千六百七十七夏秋二稅共米變八
八萬三千一百一十五石

都司領衛一十一屬所五十六所一十七

建寧行都司領衛五屬所二十二守禦千戶所四所屬

馬步官軍共四萬八千二百餘員名

廣東布政司治廣州領府十屬州七縣六十九總為里

四千二十八戶四十八萬三千三百八十口一百

九十七萬八千二十二夏秋二稅共米變一百一

萬七千七百七十二石

都司領衛十五屬所六十八守禦千戶所四十有五本

都司所屬馬步官軍三萬九千四百餘員名

廣西布政司治桂林領府十有一內羈縻四屬州四十

有六內羈縻三十三縣五十有七內羈縻四長官

司三總為里一千一百八十三里半戶一十八萬

六千九十口一百五萬四千七百六十七夏秋二

稅共米變四十三萬一千三百五十九石

都司領衛十屬所五十五守禦千戶所二十有一本都

司所屬馬步官軍一萬二百餘員名

王府一靖江王府

雲南布政司

治雲南

領府二十有二內羈縻十一屬州

三十有八內羈縻十一縣三十有三內羈縻二長

官司十宣慰司二宣撫司三總為里六百二十有

四戶一十三萬二千九百五十八口一百四十三

萬三千一百一十夏秋二稅共米麥一十四萬五

百八十八石

都司領衛一十有七

屬所一百六

安撫司三長官司三

守禦千戶所一十有二本都司所屬漢土達馬步

官軍八萬一千四百餘員名

貴州布政司

治貴州

領府八

屬州二縣六安撫司一長官司五十六

宣慰

司一

屬長官司十

州四

屬長官司六

總為里七十有九戶一

十四萬八千九百五十七口五十一萬二千二百

八十九夏秋二稅共米麥一十四萬八千九百四

十八石有零

都司領衛一十有八

屬所九十三長官司二十三

本都司所屬馬

步官軍三萬七千四百一十七員名

北直隸圖叙 卷之二

北直隸古冀州地

京師即金元舊都也袞山帶海有金湯之固左環滄海右擁

太行北枕居庸南襟河濟真定以北至於永平關口不下百十

而居庸紫荆山海俱關喜峰古北黃花鎮俱口子在順天東北

境險阨尤著故薊州順天府屬保定重兵屯焉山後諸

州自宣府府東南至遼陽俱是故我大寧都司地也自

國家棄以與虜今三衛是則居庸之外所恃以為藩籬

者宣府耳廣平以南四方水陸畢會于臨清山東屬州

轉漕

京師輻輳而進若天津又海運通衢也國初江南糧運俱從海道

今廢惟薊州運道猶通河間真定保定之間多達兵營塢其

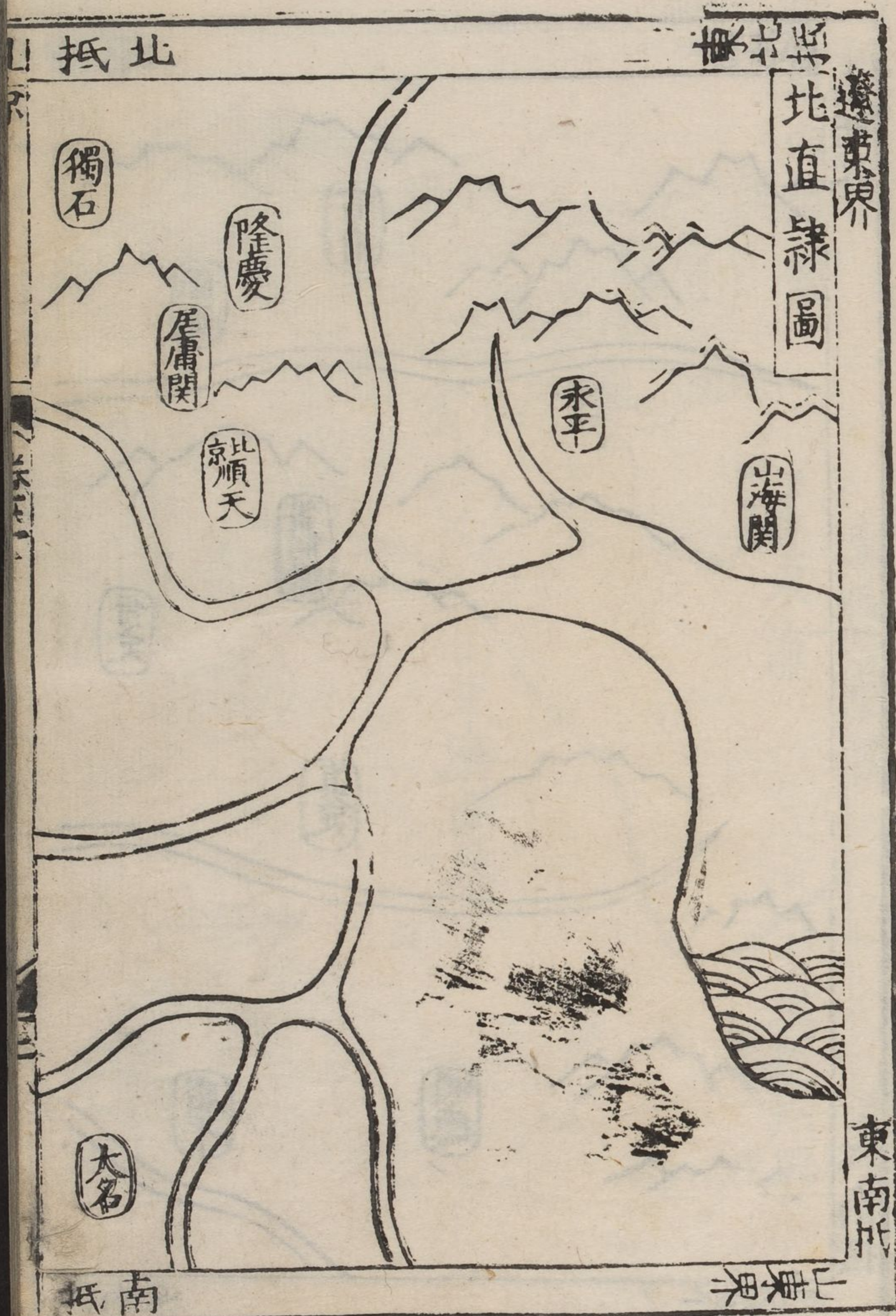
人性獷難馴且東安霸州武清俱順天府屬而東野曠

人稀姦宄伏匿頗基腹心之患迤山一帶則樵採

耕牧之利居多姦人每窺其中有司病之蓋賦繁

民困戶口流亡雖畿甸同風而順天之馬政寄養馬匹

河間之水潦患尤烈焉

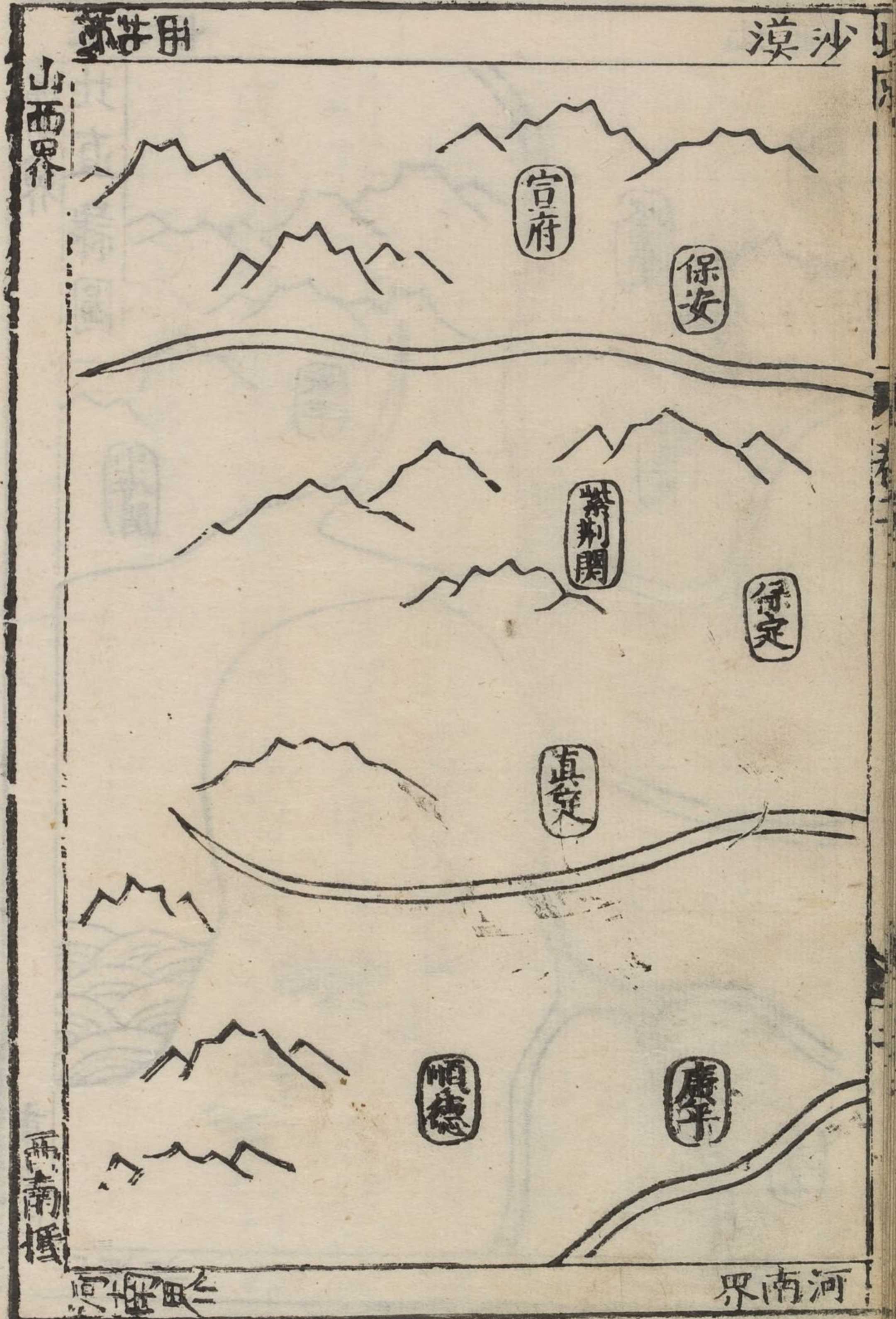


北直隸圖

遼東界

東南抵

山東界





京師為畿內之府八曰順天

都路民貧賦重丁曰保定

河間國近京衝瀛州瀛海軍唐叔封邑周鄉侯曰真定

恒山郡真定國恒州鎮州成曰順德

信德衝曰廣平

都尉陽平魏州武陽冀州天雄軍東京曰永平

與唐雖非衝要地接黃河脩築役煩

盧龍平州南京興州二曰隆慶

順天之州五縣二十有二為涿州

郡涿邑衝為通州潞縣漁陽郡涿郡玄州三為昌平

四十六里軍都燕平為霸州永清益津關信為薊州尚武軍康

州軍二十六里丁少差多衝煩附部之縣為大興析津薊縣四十為

宛平幽都一外為順義范陽順州燕州歸德歸化順

平軍都二為良鄉固節中都二十為密雲玄州橫山

十七里武威軍安州為懷柔歸化温陽石城為固安方城固

十九里煩僻為永清昌益通津武隆會為東安安次東安

十八里多盜為香河武清權鹽院十屬通為三河臨洵三

里貧僻為武清雍奴二為灤灤陰縣灤州泉州灤陰

衝煩為寶坻鎮泉州盈州鹽倉新倉屬涿為房山奉先萬寧

差多僻屬霸為文安豐利四為大城東平舒章武國

簡裁為保定涿州新鎮平戎軍屬薊為玉田無終國

十三里六里為豐潤王田二十為遵化清武軍灤州右北平

裁衝為平谷里僻裁其星尾箕其分野為幽州其名廣

陽燕山漢其形勝山雄水環其風俗感慨豪傑沉鷲

多材力其山鎮曰天壽本名燕山從太行西來北至

本朝諸陵在曰西山與天壽曰玉帶昌曰幽都平曰

馬改今名龍山順曰黍谷懷柔鄒衍吹曰密雲曰白檀密雲曹

龍山義曰黍谷律生黍即此曰密雲曰白檀操破烏

七

七

九於曰孤山州通曰靈山河三曰獨鹿州曰大房山房曰莫

金州霸曰崆峒州霸曰南龍化霸曰朝月潤霸曰妙峯谷平曰徐

無玉田山出不曰燕山田王曰小泉田王其川曰玉河自

王曰大通河河自王曰盧溝河本樂乾河又名漯河源

太行山曰清河曰官河曰榆河俱昌曰固安河即易

其產黍稷稻鹽潤豐鐵化遵藁本密頻婆金桃玉桃上林

其關梁居庸大津鄉白楊口平昌古北口密其古蹟白

種玉田田王曰古薊門薊州曰石鼓國子曰石經碑府西

洞石刻曰石經文碑舊燕城南金國子曰漁陽城密

即秦發問左 其人寇恂平張華賈島趙普人邵雍范

保定之州三為祁安國義豐立節蒲陰為安武興唐

順安郡高陽一十四里裁僻地多斥鹵水患民貧為易上谷涿郡高陽軍安

縣十有七附部為清苑求宣軍樊輿樂鄉保塞二外

為滿城北平永樂泰州樂為安肅省賊鎮徐州安肅

門口靜戎軍一十六里裁衝頰為定興范陽二十一為新城新泰州

三十六里衝頰難治為唐鮮虞安喜中山為博野蠡吾博陵二

為慶都望都北平二十為容城全忠范陽為完北平

軍北平燕平永平一十八里為蠡博野永宣軍蠡州為雄鄭縣北

定軍瓦橋易城歸義雄
州歸信一十四里水衝
祁之屬為深澤鼓城東鹿同

為束鹿安國安定鹿
安之屬為高陽滿州十四里
為新

安容城安州
易之屬為涿水故安永陽
其星尾箕鼎

畢其分野趙其名上谷秦
清苑宋
其形勝重三關控

幽薊其風俗質朴勁勇略浮華事耕織其山曰郎曰

松曰伊祁完縣克
曰唐唐縣一
曰抱陽滿城
曰班妃安

曰大雄雄
曰龍跡易
曰石龜涿水
其川清苑河曰龍泉

慶都
曰方順河滿城
曰拒馬河源出
曰滹沱河鹿曰易水

安州
其產粟易
菘容唐
蟾酥祁
其儒劉因有靜修
其關

紫荊倒馬其古蹟高漸離故居易州南
黃金臺易州南燕

昭王所築置千金
於上以延士故名其人郭隗田光薦荆
趙廣漢祖逖水

河間之州二為景渤海郡觀州東光定遠軍未靜軍

好訟為滄青池渤海景城順化義昌橫海長蘆臨
難治

十有六附部為河間武垣瀛州周鄉侯國二
外為獻

樂城樂陵樂壽獻州
壽州廣成二十七里
為阜城漢阜東光二
為肅

寧河間縣平虜寨肅
為任丘任丘城河間鄭縣
為交

河中水樂壽一十
為青盧臺軍地寧州乾寧軍永安

十七里裁僻
為興濟范陽鎮會川一
為靜海清州

路衝難治
為興濟范陽鎮會川一
為靜海清州

寨會川靖海 為寧津 保安鎮二十五里 景之屬為吳

橋 將陵地一十 為東光 未靜軍渤海郡 為故城 歷亭

故城鎮八里差 滄之屬為南皮 渤海郡九里 為鹽

山 無隸高城浮水東 為慶雲 信陽無隸樂陵保順軍

其星箕尾其分野燕趙齊其名河間 漢瀛海 其形

勝會九河居五壘瀕滄海麓太行其俗務農桑尚淳

朴其山曰西山 青 曰天胎 東 其川曰溱沱河 獻 曰胡

盧河 阜城即衡 曰漳河 東 曰衛河 景 曰濡水 任丘春

北伐燕盟于 曰易水 任 其產鹽 山 香梨 交 蓮魚 河間

莫荆子 南 鰕蟹蒲葦 青興 其儒毛公董子有書院二

河間 景州 其古蹟曰顓頊城 任 曰簡子城 阜 曰卅兮城 山

徐福僑居童男女 曰澹臺故居 曰董家里 景州廣

于此一名千童城 曰董家里 景州廣

仲舒下帷 毛精壘 河間 曰九河故道 徒駭在滄州

讀書處 史在南皮縣治北馬頰在東光縣界胡蘇在慶雲西

南簡繁在南皮城外十餘步鈎盤在獻縣東南二百

八十里鬲津在慶雲又在樂陵西三十里考書與此

多不合又程氏以九河已淪於海酈道元亦謂九河

碣石芭淪于海此蓋后世 其名宦毛萇 河間 其人

新河傳以舊名今亦湮塞 董子 仲舒 廣川

真定之州五為定

中山郡博陵郡定武軍中山府中

里 **為冀** 信都廣州安平國魏州長樂東 **為晉** 下曲陽

城 一十 **為趙** 邯鄲鉅鹿趙郡灤州慶源軍趙國慶 **為**

深 下博靜安一縣二十有七附部為真定 垣邑鎮州

恒山郡常山一十 **外為井陘** 井州威州并陘天 **為獲**

八里裁貧衝繁 **為元氏** 趙公子元封邑常 **為靈**

鹿泉西寧州鎮寧 **為藁城** 高城廉州鉅鹿郡藁 **為藥**

壽州中山國蒲吾燕 **為藁城** 平永安州全十三里 **為藥**

城 關縣欒氏一 **為無極** 毋極一十 **為平山** 蒲邑嶽州

二十 **為阜平** 行唐北鎮 **定之屬為新樂** 新市一十

一里 **為曲陽** 曲陽恒陽恒州 **為行唐** 南行唐王城彰武法

冀之屬為南宮 三十里 **為新河** 堂陽南宮一 **為棗強**

廣州廣川二 **為武邑** 武邑郡二 **晉之屬為安平** 博陵

南平州一 **為饒陽** 深州一十 **為武強** 武遂東武州 **趙**

之屬為栢鄉 鄆縣栢郡 **為隆平** 廣阿象城臨城大 **為**

高邑 鄆邑冀州慶源 **為臨城** 房子趙國 **為贊皇** 高邑

鎮一十 **為寧晉** 楊氏慶陶慶 **深之屬為衡水** 桃縣信

下博 其星昴畢其分野并趙其名恒山 漢 **其形勝臨**

溥水倚恒山左瀛海右太行其俗習文武尚禮義其

山曰雲鳳 井 曰抱犢 獲 曰石溜 元 曰黃 元 曰廬 平 曰

文壽靈曰大派阜曰嘉定定曰少容陽曲曰箕行唐許由隱

洗耳溪曰紫微冀曰鼓城晉曰武強武曰鈞盤臨城

敗陳餘于曰檀贊皇周穆駢蹕曰紫金深其川曰淳沈

河自馬門經靈壽曰綿蔓河井陘源祭曰松陽河靈

源祭曰交河藥城來曰滅河平山入曰派河阜平原

縣經曰沙河新樂源自曰告河行唐自曰漳河冀州源

曰夾河武邑清曰饒河饒陽胡盧河宣晉源自順德

阿曰恒水曲陽出恒山曰泮水冀州俗名曰索盧水

流強衛河支流曰澧水隆平漳曰沛水高邑一名白

曰泚水臨城自曰槐水贊皇源自曰滏水定州源自

曰黑水定州俗謂黑曰盧不其古蹟蕪葦亭麥飯

亭滹沱南亭南宮上三處其人荀况趙曹彬靈又古

蹟吉日祭已越州蘇子雲浪石刻定州繫馬石誌獲試

劍石銘元氏

順德之縣九附部為邢臺信都襄國龍岡外為沙河

溫州裁衝頰地為南河南和州沙河為平鄉陶

石好訟一十九里為廣宗堂陽宗城為鉅鹿南蠻栢

封州鉅鹿裁為唐山栢仁堯山東龍州為內丘趙中安

一十四里頰為唐山栢仁堯山東龍州為內丘趙中安

裁僻好訟頰為唐山栢仁堯山東龍州為內丘趙中安

比直隸

栢仁一十張縣地清苑南和苑
九里裁煩為任鄉十九里裁簡水患其星昂其分野

趙其名鉅鹿秦襄國其形勝鎮大行紫漳水其俗

稼穡淳厚其山曰風門曰石門邢臺曰黑河曰堯山唐縣

始封於此山曰蓬鵠內丘扁鵲其川狼溝河南曰濁

漳河平鄉源自山曰澧河任曰遠活水府城舊名蓼

為蔡曰百泉水府城平地出澧河沝水唐山曰礪水內

日落漠水鄉其產白瓷解玉沙邢臺玄精石本其古蹟

曰祖乙都邢書言祖乙遷栢人城唐山曰豫讓

橋府城內刺其人路温舒侯芭鉅鹿宋璟南范質宋相

廣平之縣九附部為末年曲陽廣平三十二外為曲

周二里煩難治為肥鄉蒲縣臨漳清漳為雞澤廣

一十一里僻民為廣平曲梁武安郡一十為邯鄲邯

郡三十里衝煩為成安斤丘滏縣二十七為威斤漳洛水曲

積解為清河河唐縣信城甘陵永清貝州清其星昂其

分野晉趙其名廣平漢武安其形勝北通燕涿南

有鄭衛萬山盤礴泉流環匯其俗勤稼穡多畜牧其

山曰聰明曰紫荆廣肥曰天臺鄉曰紫邯鄲雞澤雞其川

曰洛河府城北源自曰拳壯河廣曰石家河肥鄉源

曰洛河遼州太行山

支流連曰西河邯鄲源曰漳河源出河南磁州西山

東漳河曰滏水府城南從邯鄲經水其產玄精石邯鄲其

古蹟曰漯河枯槽周曲其名宦張巡清河其人李沆肥鄉

大名之州一為開東郡魏郡澶淵頓丘澶州澶水開

縣十附郡為元城沙麓地貴鄉古殷城與外為大名

元城貴鄉地魏州為南樂樂昌昌樂郡四為魏漳陰

廣晉中營十九里魏武侯別郡為清豐頓丘德清軍四為內黃臨漳會

四十八里重民貧難治為濬黎陽黎州濬川通利軍通州

為滑古涿常氏地六九州杞州滑州靈昌郡濮陽為

明河迫屯多十九開之屬為長垣匡邑匡城長固

重俗奢訟煩難治其星室壁其分野魏衛其名魏郡漢陽平

魏其形勝南鴻溝東淮潁西長城北河外其俗近梁

魯崇禮讓其山曰沙麓府城曰洪洋開州曰恆大名曰大

任于大任即此曰白馬滑曰秋頓丘廢縣其川曰

漳河魏曰雕馬河大名曰沙河引漳曰衛河自衛輝輝

內黃與淇合曰滑河滑曰淇水臨河廢縣源出林黎水

漳為外即河澶水頓丘廢縣伏濮水開州即莊繁水

衛淇合流樂湯水黃其產枝頭乾樂紫草土硝本南粉州紫

斑石光賦如玉其宮室曰冰堂曰畫舫齋俱滑歐陽

建曰晚香亭為韓魏公其古蹟曰朝歌城有濶立酒

池曰鶴城長垣衛懿曰蒲城即長垣子路曰頓丘清

衛詩曰漆園東明莊周五塵墟子乞塊慶曰旄丘

開州即曰清丘俱開州左瑕丘開州即馬

陵道孫臏伏弩殺洧曰黃河故道開州治南長垣

正統中河決循故道至開州南一百二曰瓠子口開

漢武河決濮陽此築宣房其名宦子路治蒲狄仁傑魏州刺史寇準知天

北門鎖鑰其人倉頡南樂汲黯京房京房

永平之州一為灤狐竹國石城海陽軍民縣五附郭

為盧龍肥如新昌平州盧龍郡一十一里外為遷安

令支安喜定州為撫寧驪城新安昌黎為昌黎遼西

州廣寧海山二十六里灤之屬為樂亭盧龍易城

民貧土沙薄最難治州近海二十

七其星尾其分野營其名孤竹古北平秦盧龍魏其

形勝負山帶河四塞險固其俗習戎馬先孝義其山

曰陽府城有李曰黃臺遷曰兔耳撫曰碣石昌黎禹

平驪城縣枕海有石如甬道數十里山頂有大石如

杜常昭以為舊在河口海濱世久漸淪入海已去岸

川曰海府城南一百六十曰滇海黎昌曰灤河自口北

遷安至盧曰陽河撫亭出口曰沂河州曰清水河樂

龍入海曰鮮龍水府城出遼曰沮水渠入灤其產金遷

丹錫漆遷鐵鹽白芷樂紙漆遷其古蹟孤竹國府西

里孤竹天橋柱碣石望海其人伯夷叔齊孤竹

隆慶州之縣一為未寧五其星尾分野其名廣寧晉

媯川唐緡遼其形勝南挹居庸北距龍門其俗近朴

其山曰東岩其川媯川合棗曰龍灣河未其產梁蒲

荀榛地椒其古蹟曰歷山舜廟瀉泉按瀉水在河東縣恐傳非

保安州其星尾其地燕其名武定遼德興金其形

屬河東控險阻其俗尚武其山曰磨笄曰涿鹿黃帝破蚩

尤於其川曰棗乾河源自渾源州一名灤水其產銀礪石牡丹

芍藥石炭其古蹟軒轅城州城其名宦李廣上谷太守

萬全都司領衛十有五曰宣府左曰宣府右曰宣府

前曰萬全左曰萬全右曰懷安曰保安右曰懷來曰

隆慶右曰開平曰龍門守禦千戶所二曰興和曰龍

門堡五曰長安嶺曰鷓鴣曰赤城曰雲州曰馬營其

星尾其分野燕其名上谷其形勝望

京都控沙漠挹居庸擁雲中其俗鷙悍樂戰其山翠
屏萬全右衛獨石開平其川洋河宣府曰水溝口河懷安其產銀
銅水晶磁石碼碯黃鼠其古蹟赤城古蚩尤居古長城望雲

南直隸圖叙

南直隸古揚州地南京即六朝舊都也我

祖宗創業實基於此然江限南北古今恃為天險周未

時已有王氣秦始皇謂東南有天子氣諸葛亮謂龍蟠虎踞真帝王之都即此地也江北則

徐穎二州鳳陽府屬地跨中原瓜連數省竝稱雄鎮故

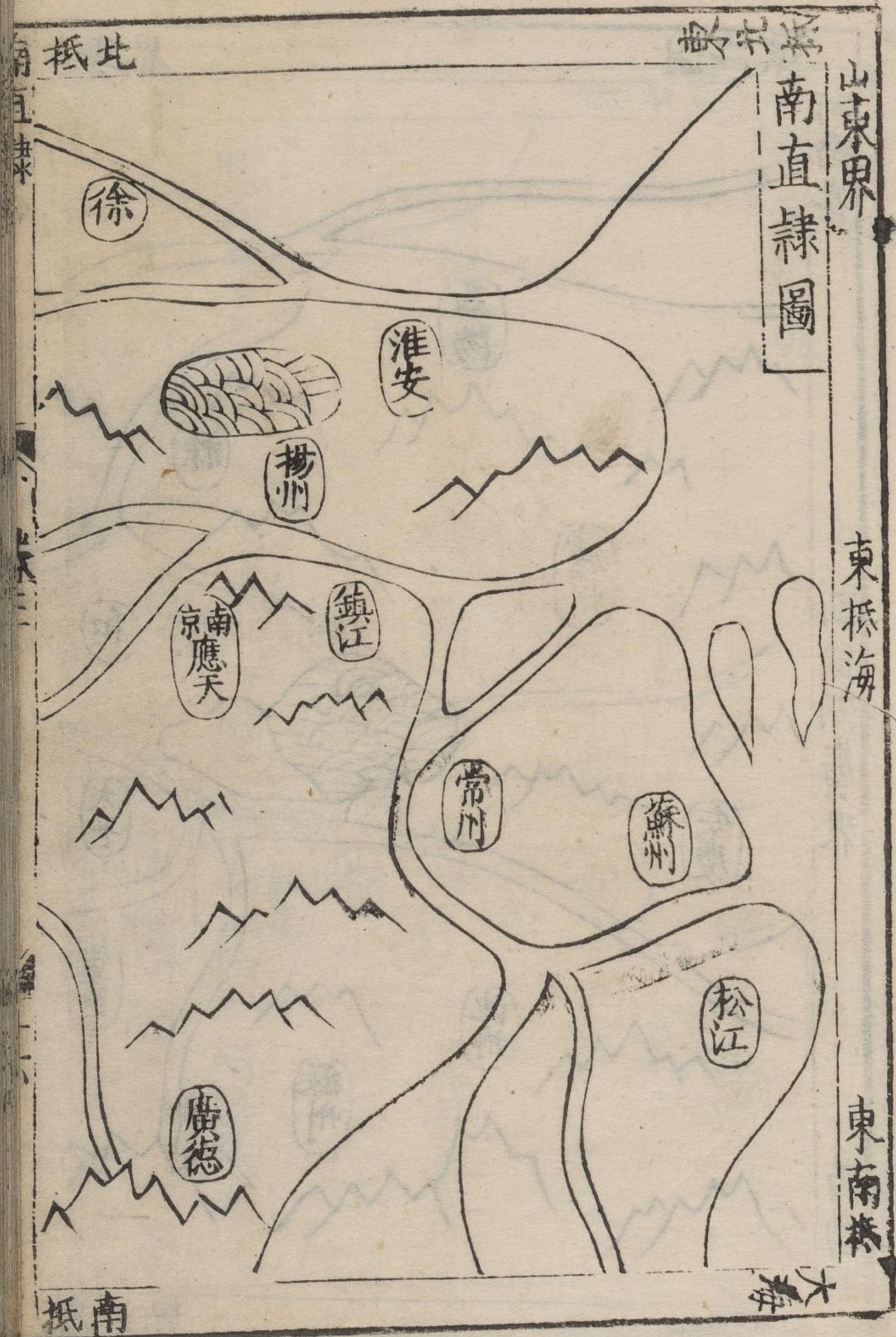
淮安特建兵府漕運衙門守以文武重職雖職司轉運

亦示控扼之勢焉江南則安慶當長江委流西控

全楚江西湖廣俱楚地為江表門戶沿海兵戍本以備倭

而崇明常熟俱蘇州府屬縣之民間作弗靖與江洋一帶

出沒波濤肆行標劫者不可勝計故今江防海備
 其重一也若廬州則民習游惰地不盡利鳳陽習
 俗本同加以高墻留守之冗費故皆易以告饑蘇
 州蘇州松江則田賦不均供億日困豐沛俱徐州之屬縣之間
 濁河汎濫幾淪魚鼈轉餉既艱民亦凋瘵蓋水患
 莫甚於斯者也徽州多山少田民逐末利風俗用
 偷池州在山麓江滸軍民統理不一寇盜因以竄
 匿鎮江則當京口之衝鑿山圍水海潮出沒土田
 歲易處謂山田多荒白民勞其矣



山東界
南直隸圖

東抵海

東南

北抵

南抵

應天之縣八附部為上元秣陵江寧為江寧建業歸化金陵

白下七十四里兩外為句容茅州近京衝煩好為溧溧陽路二百三十

六里好訟煩為溧水二百五十為江浦棠邑

二十里為六合棠邑地雄州軍民難治為高淳一十二里

其星斗分野其屬吳越其名金陵楚秣陵秦建業吳

建康晉集慶元其形勝龍蟠鐘山虎踞石頭四方根本赤

山為成臯長淮為伊洛鐘山為曲阜大江為黃河三

吳為東門荆蜀為西戶七閩二廣為南府其俗君子

勤禮小人盡力風流文物冠壯今古其山曰鍾山曰

石頭曰聚寶曰茅山句容三峯三茅君曰石屋溧陽

鑄劍曰定山浦曰峨眉合其川曰大江源自四川岷

于此章諸自都城西南過鎮江東流入曰中江溧陽即禹

海凡二百名楊子江限南北即此曰秦淮水上元始曰溧水

名永曰滁河六合自滁和曰秦淮水皇時鑿曰溧水

溧其產鮓魚楊子茅山石石次雨花臺石聚寶其宮

室曰閱江樓獅子其古蹟曰冶城吳冶曰白下城齊

帝置曰夢筆驛江淹曰陸機宅秦淮曰謝安宅鳥衣巷

王安石宅即半山寺其人周顥四聲韻雅圭陶弘景山中

中都古塗山國禹會諸侯之所東連三吳南引荆汝

外有江湖內保淮淝山川環拱鍾秀毓靈

太祖高皇帝龍興之地其城池有中都城皇城

壇廟有圓立方立太廟山陵有祖陵

皇陵公署有中都留守司皇陵衛

鳳陽之州五為壽州壽春淮南九江揚州水陸衝煩好訟四十八里為泗州

徐州青州肥水在猶宿預下為宿州古宿國睢州睢陽符離衝七十

邳五十里水陸衝煩盜民淳為宅州譙縣集慶四里

十有三附部為鳳陽鍾離臨淮三外為臨淮淮南九

塗山四為懷遠蕲城荆山差重煩衝為定遠曲陽東

十里煩為霍立蕪國安豐松滋為蒙城桑

豐城廣安臨為五河隘口屯田安淮二為虹縣夏丘

濠三十三里為泗之屬為盱眙招信北兗州盜煩為

渦陽淝水裁減泗之屬為盱眙招信北兗州盜煩為

天長廣陵石梁永福千秋一宿之屬為靈璧虹州四

煩穎之屬為穎上穎縣下蔡郡衝為太和細陽地萬

多訟其星斗分野其屬楚其名濠梁鍾離俱其形

勝連三吳引荆汝通江淮接中原其俗尚武勤農其

山曰萬歲城曰鳳凰治北曰荆山懷遠即卞曰塗山懷

有禹曰韭山曰華蓋俱定曰鹿鳴虹曰八公壽州淮

會村遠南學仙

謝玄禦曰大別霍曰北狼蒙曰碧山泗州曰第一有米

符堅曰龜山支祁於此山足曰治山長曰相山宿曰

磬石壁靈其川淮水自桐柏山至壽合肥至于懷遠合

海曰濠水東源出鍾乳山西源出鎮曰洛水自定遠

曰渦水自黃河東合曰淝宿州原出曰濉水宿州名

出夏邑曰潁水上通古汴曰汝水潁原發汝州曰黃

河泗曰漳河曰沱河五河曰滅河霍丘自六安州曰

河出光州固始曰直河泗由汴曰得勝河破英布於

此其產墨雲母石磬石鶴首管泗白魚淮其書院

崇聖第一山有西湖陽其古蹟徐城泗古胡城古

胡子陰陵城定遠項羽漆園定遠即莊夢蝶巷莊周

坊垓下虹項羽韓信壇泗其流寓莊周宋蒙歐陽修

人廬陵其人管仲上曹植譙夏侯湛譙

蘇州之州一為太倉近海衝煩二縣七附郭為吳縣

吳郡吳州平江為長洲長洲苑衝煩外為崑山婁縣

衝煩五百二里為常熟海虞南沙衝煩為吳江來吳吳江

五十里為嘉定僻九百太倉之屬為崇明姚瀏沙天賜

十里多盜其星斗分野其屬吳又越又楚其名吳會

民頑惡煩

本吳會稽二郡姑蘇山吳郡漢東平江宋其形勝具區之藪五

湖之浸海陸之饒水國之勝麗湖海吞大荒其俗士

風清嘉習尚奢靡其山曰虎丘曰天平曰馬鞍山曰

虞常熟曰寶嘉定永樂間築其川曰大海嘉定東俗謂之海渚

曰三江崑山禹貢三江既入松江七十里分流東北

口范蠡乘舟即此曰大江常熟北連大海曰吳江吳松江源出太湖一

江亦曰笠澤流經崑山入于海曰青龍江曰白鶴江俱嘉定曰石湖

府西南范成曰太湖府城西南即震澤也周官曰具

為亭觀勝絕湖胥湖梅梁湖金鼎湖葦昭云胥湖蠡湖洮湖瀾湖太湖謂之五湖其產錦紵絲紉羅

縷香杭本府草蓆虎丘彩簷村橋楊梅洞庭太湖石洞庭山王

柵燈白墻陽山苧布石首魚河鮑魚山黃草布藥班布山

嘉定韓墩梨櫻桃梨四腮魚針口魚鱸殘魚菰蓴吳江其

儒書院有文正范和靖尹鶴山魏虎其宮室曰館娃

宮靈岩山曰姑蘇臺姑蘇山上曰吳城門夫差作西曰

通問闔東曰胥門子胥諫死扶日匠門以有干將墓

將誤為匠盤門古有蟠刺蟠桃以厭勝越或云水陸

紫曲齊門吳太子聘齊其橋三百九十城內官其古

蹟楞伽寺碑府城西南二十里吳都陸門八象八卦

左太冲云響屨廊靈岩寺鳴城卷鶴市吳王雞陂卷魚

城豨巷鹿洲角里村言偃宅常熟又有子游巷文學橋范文正義

宅府城東北分金墩府城西南即其流寓魏了翁州

其人季札言偃吳范仲淹

松江之縣二附部為華亭婁縣地差重煩外為上海

上海市同上八百二十一里早其分野斗其屬為吳

為越為楚其名雲間其形勝負海枕江平疇沃野其

俗淳秀之風與仁之尚漁鹽之利其山曰鳳凰其川

曰海東百曰青龍江曰松江其產鹽絨毯藥班布三

梭布鱸石首鱸殘諸魚曰鶴其古蹟曰闔閭城曰白

苧城野苧周迴如城曰秦皇馳道崑山相傳秦皇

曰赤烏碑靜安寺中其人陸績遜吳抗子機雲抗

常州之縣五附部為武進丹徒蘭陵江都郡四外為

無錫有錫衝煩刁為江陰毗陵登陽利城梁豐為靖

江多盜民煩事為宜興陽羨義興鶯州南其星斗

分野其屬為吳為越為楚其名延陵古毗陵漢晉陵

晉其形勝三江雄潤五湖腴表山長水遠氣秀地靈

其俗克遜立俗尚義循理其山曰橫曰錫無錫古銘

天下爭無錫曰君江陰名由曰荆南宜其川曰大江

寧天下清曰君春申君曰荆南宜其川曰大江

曰閭江無錫即太湖別浦其數曰太湖府城東即震澤具區其產私白

米武進子鱗魚江陰墨茶宜興石鱉其書院曰龜山曰東坡

其陵墓曰泰伯曰季札江陰有宋守宋彦所立孔子字碑其古蹟泰

伯城無錫蘭陵城北府邵璞宅黃山東坡別業宜興其流寓

邵璞喜聞蘇軾眉山詢黃移汝乞居常買姬宅一區值緡

楊時平其人周處羨陽其國山有吳字宜興吳主皓碑如鼓篆文周統

俗呼漫德

鎮江之縣三附部為丹徒谷陽武進昆陵南徐州二

劇外為丹陽雲陽阿曲雲州簡州為金壇金山二

其星斗分野其屬為吳為越為楚其名京口三國南

徐劉丹陽唐其形眊勝東通吳會南接江湖西連漢沔

北拒淮泗內連天塹外蔽日畿其俗小人習戰君子

尚禮其山曰北固曰金山江中每大風起勢焦山江

焦先隱此故名曰繡毬丹曰大坯金其川曰大江即

旁有海門二山曰伊婁河其產香草丹薺危鱖魚丹其儒書

院曰濂溪丹徒周子依其古蹟甘露寺梁武六字北

山有天下第嘉賢廟季札孔子碑丹陽晉陵鐵甕城

一江山六字權馳道秦其人帝昭三國儲光義丹戴叔倫金

孫權馳道秦其人帝昭三國儲光義丹戴叔倫金

揚州之州三為高郵吳邦溝承州衝刁煩為泰州東

吳陵吳州僻煩為通州靜江崇州縣七附部為江都

廣陵江陽衝煩外為儀真揚子永正迎鑾真州為泰

興海陵刁僻一高郵之屬為興化海陵僻刁煩為寶

應平安宜倉州泰之屬為如臯廣陵僻四通之屬

為海門東洲鎮邑小僻其星斗牛其分野其屬為吳

為越為楚其名淮海維揚古江都廣陵漢江陽北其

形勝東南佳麗江淮都會其俗輕揚繁侈儒雅朴野

其山曰甘泉曰城子儀曰孤泰曰神居高曰昭陽興

曰雲山寶曰天目泰曰摩訶如曰狼通其川曰揚子

江儀真經通曰白塔河府曰獅子河儀曰游龍河如

其產瓊花蕃芍藥莞席無花果銅鏡鶴鰾膠其儒

書院有安定胡安定如其古蹟二十四橋府五馬渡

儀真晉其古蹟露筋廟董仲舒宅江都大東門外謝

安宅府城其名宦董子江都謝安玄鎮廣胡安國知

州其人邵平廣胡瑗安定秦觀高

淮安之州二為海州胸縣僑立海亭外郡青州真為

邳州下邳武州東徐縣九附部為山陽射陽楚州一

劇外為鹽城鹽漬射州僻為清河泗州清河口清河

為安東襄賁海安連水為桃源桃園鎮淮濱貧為沐

陽厚丘潼縣懷文海之屬為贛榆鬱州東海懷仁五

邳之屬為宿遷下相在猶宿豫為睢寧臨睢睢陵二

其星斗牛其分野其屬為吳為越為楚其名淮陰古

山陽晉其形勝南北襟喉江淮要衝其俗勇悍習戰

淳實尚義其山曰鉢池曰韓山沐陽信追曰朐山海

即始皇曰孔望海州孔子問曰羽山海州殛鯀處禹

名曰葛嶧邳州禹貢嶧曰磬石邳州泗濱曰馬陵宿

曰仙掌睢寧其川海海州南接朐山北曰淮河府北自

山北流入海曰老鸛河曰故沙河曰清河清河泗水

泰安州經徐州至邳州東為直河境西為沙河又漕

南而下至縣西北三汊河口分大小二清河達淮漕

河安東通海沂沐河沂沐即此曰舊黃河邳曰沂河

邳入泗曰漣水安東沐曰堯水贛榆源自沂州曰劔

水贛榆源自沂汜水宿遷曰泗水山東泗水縣陪尾

導日名西南過徐淮水睢寧源自靈壁曰濁水邳古

古蹟田橫國海州小祝其城贛榆即春紀章城贛榆

子奔紀 甘羅城 秦甘羅築在舊淮陰縣兩後土中常

鄣山 下邳城 邳州有三大城中 東海廢縣 朐山廢縣 海

州 娑羅樹碑 舊淮陰李 圮橋 邳州城東南隅長利池

有銘 東海大松 在大海中相 茶極宮晝 府城內 其名

宦汲黯 東海太守 尹翁歸 東海太守 于公 東海 米芾 知連 其流

寓張良 韓人寓大索匿 其人韓信牧乘 淮陰嚴延年 下

廬州之州二為無為 無為鎮無為軍無為縣 四為六

安 六蓼國盛唐縣永 縣五附郛為合肥 汝陰頗衝 外

為舒城 龍舒舒縣俗薄 無為之屬為巢縣 南巢居巢

三十里 六安之屬為英山 羅田 鷹山 寨山 險 為霍山

山險淳煩 裁 其星斗其分野其屬為楚其名廬江合

肥 漢金斗 以分野 其形勝淮右襟喉江北唇齒其俗

尚力習閩多業農賈其山曰雞鳴 肥水 所出 曰青陽 余闕

曰龍眠 城舒曰治父 廬曰紫芝 無 曰卧牛 巢巢父計 曰

武陟 安六 曰英山 英 其浸巢湖 巢 曰白湖 廬 其川曰金

斗河 源出 雞 曰裕溪河 無為源 曰石塞河 舒城陽 柘

皐河 巢 曰沙河 六安州 一 曰肥水 府 曰濡湏水 巢治

名天 其產茶 安紙 英山 石斛 肥 磬 廬 其古蹟孔臺 巢西

鎮狀如圓壇可容千人俗傳
宣聖與群弟子嘗憩于此
臯陶祠陶後於英六桀

王城巢湯放之六城舒城即臯陶後所封濤城廬江曹操伐周瑜城

舒城其人范增居英布安周瑜廬

安慶之縣六附部為懷寧皖縣浣城熙州舒州四十

外為桐城從陽同安為潛山清朝王照二為大湖

南齊晉熙人險陸為宿松高唐高塘松滋為望江大

衝六十五里難治嚴州四十六里為望江雷

其名皖城春秋古舒國晉熙晉同安隋其形勝淮服屏

蔽江介要衝其俗尚淳好儉賤商務農其山曰大龍

曰盛唐桐城漢武作歌曰潛山潛曰白雲太湖曰靈隱宿松曰小

孤宿松曰麒麟曰鳳凰俱望其川曰大江環曰青山渡

河源出曰沙河太湖曰楊溪長河望曰桐陂水源出龍

城曰潛水出曰皖水潛其產常春藤百合白木其

書院曰山谷祀黃其古蹟王祥卧水池望皖城懷寧

國其人文翁舒太平之縣三附部為當塗丹陽于湖南豫州外為蕪

湖鳩茲邑為繁昌春谷裁僻簡其

星斗其分野其屬為吳為越為楚其名姑孰古當塗

星斗其分野其屬為吳為越為楚其名姑孰古當塗

晉其形勝左天門右牛渚東鐵甕北石頭采石之險

甲於東南其俗士質民儉人安物阜其山白紵本名楚山

曰龍山府城南十里曰采石李白着宮袍泛舟此曰牛渚温嶠燃犀

此即曰靈山蕪湖曰鳳凰繁昌其川曰大江西府曰魯明江湖

其產萼菜各縣鱔魚大江其古蹟謝公宅青山名眺李翰林宅青山

名昭明太子書堂靜居院其名宦李陽冰當塗令其流寓

謝眺陽夏人李白蜀人依族

寧國之縣六附部為宣城宛陵懷安二百一十七里劇為寧國南徐

州改猷州為涇縣多盜才煩衝為太平當塗徑縣地多盜裁一十

九為旌德僻在山中多盜四十一里為南陵春穀陽穀北江州其

里斗其分野其屬為吳為越為楚其名丹陽漢宣城

晉其形勝作藩南夏據吳上游其俗和柔賢豪詭浮

其山曰陵陽城內曰洪公寧國曰水西涇曰黃山在太平縣三十

里黃帝浮丘鍊丹于此有三十二峯二十六源平二十四溪十八洞八大崑李白詩黃山四千仞三十二

蓮峯曰華容旌德呂山南陵有石室舊傳孔子嘗遊後人置石室其川麻川水

源出黃山太平源曰礮石水出黃山徽水旌德源其產銀寧國

銅錢陵南木瓜雪梨栗宣城白木涇黃連太平筆桐油玉面

狸香狸其古蹟磨崖碑涇縣石甌洪頭山

池州之縣六附部為貴池石城秋浦池州二十外為

青陽徑縣臨城裁寸饒為銅陵南陵義安裁瘠為石

壕陵陽石城涇縣地裁僻一十里為建德鄱陽石城至德為東流

彭澤東流場七里土瘠民淳其星斗其分野其屬為吳為越為楚

其名池陽古秋浦隋其形勝山川清曠其俗民淳氣

和其山曰齊城曰九華青陽舊名九子李白改曰五松銅陵曰金

城石曰博陽建德曰歷山東流西枕其川曰大江自東

境曰銅陵河銅陵源出曰五溪水青陽源出曰舒溪

水自太平其浸曰秋浦城西南曰丁家洲銅陵其產茶

入石堞

陽薑銅陵紙池貴銅鉛鐵錫銅陵其古蹟文選閣城西李白書

堂五松昭明釣臺府城桃源建德縣南四十里

徽州之縣六附部為歙縣歙州歙浦三百一十外為

休寧海陽海寧同為婺源婺源州一百為祁門間門

四十為黟縣煩二十為績溪梁安北野簡其星斗其

分野其屬為吳為越為楚其名新都吳新安晉其形

勝山水幽奇其俗務奇喜闢其山曰烏聊城曰松蘿

休寧曰大鱗源曰祁山祁曰林歷黟曰石照績溪其川曰

浙溪水休寧曰婺水婺源源出曰吉陽水黟曰揚之水

出大鄣北曰登水績其產銀鉛績硯歙黃蓮紙有麥

入歙縣滑水翼疑霜墨茶俱歙有勝金嫩葉仙芝柿心黑木黟漆

祁樞子玉面狸休寧其儒書院曰紫陽其人朱子婺源胡

雙湖一桂婺源

廣德州之縣為建平即步鎮刁煩一其星斗其分野

其屬為吳為越為楚其名桐汭其形勝三峯拱前溪

流枕後其俗力田尚鬼其山曰橫山曰建牙伍牙建

子胥伐楚還其川大源溪自寧國府大陶山其產茶

絲漆桐油玉面狸

和州之縣為含山歷陽武壽龍亢界其星斗分野其

屬為楚其名歷陽晉南豫其形勝江淮水陸之衝

如熟金陵之蔽其俗躁勁果決其山曰梁山城南曰華

陽山其川橫江其浸歷湖今名麻其產淮白魚苧布

斑竹玄參天鵝鱖魚其古蹟亞父城為江廢縣烏江

浦項亭城北即亭

滁州之縣二為全椒北譙州滁水為來安建陽

頃丘清流七其星斗分野其屬為楚其名滁陽南譙

東永陽唐其形勝山高水清形勢深秀其俗簡訟尚

儉其山琅琊城南曰南岡全曰石固來其川曰滁河

出廬州曰來安水源出盱眙其產巴戟白蘚皮女萎

草決明虎杖貝母各長石黃精鯽魚州其古蹟醉翁

亭豐樂亭醒心亭琅琊

徐州之縣四為蕭縣承高龍城臨沛為碭山碭郡梁

輝州二十為豐縣豐邑裁刀煩為沛縣古偃陽廣戚

五里刀煩其星房心其分野其屬為宋為楚其名彭城其

形勝沛泗交流岡嶺四合其俗朴直舒徐其山曰彭

城有三其川曰泗水源自山東泗水曰沐水自河南

蕭通曰淮水州城南項羽敗漢其產鐵文石碭山石炭

泗水不流即此大戟沙參何首烏威靈仙莞花其古蹟大澤豐

六里漢高斬蛇溝豐西二十里沛宮沛治東南燕于

毋夢處樓北西彭祖樓城東北隅樓圯紅亭蕭縣即秋泗水

北隅亭沛治東南高歌風臺刻沛治東南泗水西岸即

沛祖此為亭長父項羽戲馬臺州城仲虺墓沛微子墓沛彭祖墓閔

老子墓蕭子張墓蕭宋王墓蕭留城沛東南楚故都州

漢祖故宅豐縣中雍門州城東南樊巷即樊會居

也斷裂落馬碑豐縣俗傳高祖幼持其人蕭何曹參王

陵樊噲夏侯嬰周昌周勃亞夫施雙高相俱申屠嘉

梁朱浮蕭

山東圖叙

卷之三

山東古青州兖州地外引江淮內包遼海西面以臨

中原而川陸則悉會于德州濟南府屬自海道既廢遂

以其西境為餽運通衢南盡邳徐俱南直隸州北沂天

津歲有河運患築塞挑濬之勞舟車牽挽之役所

在不免而兖州水潦為虐則民之疾苦莫甚焉矧

京儲邊餉之外

王祿是供六郡徵輸於斯為急而青州濟南之間號

多鑛賊禁戢尤難公私蓋交病之若遼陽遼東自為

區域地本膏腴舊皆郡縣民用安土設衛以來生
 齒稍稀惟遷徙謫戍之人多歸焉雖漸規恢復可
 也登州萊州本海運故道然勢險難圖成山沙門一帶多海
積運船至此輒壞稽之往蹟則平度州東州府屬東南有南北
 新河水出高密縣至膠州分流為南北新河自
膠州入新河西行二百四十里即至萊之海
滄復入北海以其自膠抵萊故又名膠萊蓋嘗治
元時所濬以避迤東海道數千里之險者
 閘故蹟在迤北新河店海潮以達安東衛名在青
所通自此至海止八十里則避開洋之險宜亦有可講者



北抵北
 東北
 山東圖
 遼東都司
 登州
 萊州
 青州
 南抵南



山東承宣布政使司領府六曰濟南
臨淄齊州德興

曰兗州
東曾任城會罷泰寧軍龍

曰青州
齊郡北海郡平虜鎮海軍益都

曰萊州
東萊光州定海

曰武定
樂陵樂安平平原

曰濱州
河頃衝三十四里

曰濟南
奉高汶陽博縣岱山軋封博

曰德州
安德陵縣平原郡長

曰齊州
歷下城陵城外為章丘

曰東昌
冀南

平古鄒國鄒縣濟陽為淄川淄川東清河具丘為長

山於陵廣川武強東為新城長山地元為齊河祝阿

平原鎮煩衝為齊東夾河河間鄒平齊為濟陽長樂

臨邑章丘煩頗為禹城祝國曹州祝阿為臨邑孫耿

鎮煩三為長清盧縣山荏泰安為肥城碣磬博城平

訟刁三為青城清平鄒平臨邑寧津為陵縣將陵安

州德州元泰安之屬為新泰平陽萊蕪泰山郡為萊

蕪夾谷羸縣博城萊德之屬為德平平昌西平昌平

十一為平原聊城平原郡東青武定之屬為陽信

郡渤海郡古厭次為海豐無棣保順軍陽為樂陵僻

五為商河僻元六濱之屬為利津簡四為霑化賦

民疲簡四為蒲臺賦重民疲煩其域青其星危其

分野其屬為齊其名濟南其形勝馮負山海北枕

鬲津西臨漳水其俗多織作士務功名其山鎮曰泰

山泰安東岳岱宗也高四十餘里三峰東曰日觀鷄

稽又有東西二天門望秦獨秀鷄籠老鴉獅子蓮花

懸石諸峯百丈馬棚鴉鵲諸崖石經石壁鄆都桃花

諸峪迴馬鴈飛黃峴思鄉諸嶺牛心龍口試劍龍紋

虎阜諸石迎陽呂公諸洞王母白鶴白龍諸池又有

明月嶂登仙臺下曰歷山城南相傳舜耕處曰巫山

城南泰山曰巖山章丘鄭玄注書于此有草曰大峪鄒

山北麓曰夾谷淄川即齊曰長白岳繡江源自此山高二千

九百丈周六十里雲雨長白曰方山經王符山曰陶

山肥城范蠡浮曰石間泰安漢封曰亭亭泰安曰梁父

安曰云云泰安曰宮山新曰原山萊蕪淄水出其陽曰馬

谷豐其川曰海濱及利津曰大清河即濟水之故道

流經本府長清濟河歷城濟陽齊東曰小清河一名

武定青城濱蒲臺利津等界入海曰清河一名繡江源發

即濟南源發府城西距突泉曰清河章丘會仙山合

百脉入曰漯河章丘源長白曰汶水三源一自太山

小清河入曰漯河山入小清河曰汶水旁仙臺嶺一自

萊蕪源山一自萊蕪寨子村至太安合曰塹汶與徂

徂小汶河合入濟水經五汶北汶羸汶紫汶浯汶泮

汶其曰泮水源發太白曰萌水一曰明水源其產雲

流同曰泮水分水嶺曰萌水發淄川甲山

毋石陽起石白礮石鵝管石澤瀉三稜蒼朮防風桔

梗半夏監銅鐵絲其書院閔子伏生泰山復其古

蹟竹溪六逸堂太安州徂徠山西北唐天寶間陶沔

有党懷英碑刻閔子墓蘇軾碑城府東方朔墓顏真卿碑陵房

彦謙墓歐陽詢碑章丘九河故道南津枯河自齊河經禹

陵東北至海豐入海又鈎盤枯河自德州經德平陽

信又覆舖枯河自慶雲經海豐南入海又濟陽東北

至尚河境有汶陽田泰安明堂泰山泰碑唐磨崖碑泰山

秦觀 秦松 泰山 漢栢 泰安州三里武 王簡 泰安州宋

其流寓李白 蜀人 范仲淹 蘇人 孫復 陽其人 公哲 哀

周伏勝 漢濟南 田何 淄川 東方朔 平原 終軍 濟南

兗州之州四為曹州 豫州 濟陰 興仁 彰信 威信 曹國

八里 為濟寧 高平 濟州 碣磔 任城 濟北 郡 鉅 為東平

須句 東平 郡 薛 郡 曾 州 天 平 為沂州 琅 琊 北 徐 州 臨

濟東 大 河 煩 衝 三 十 三 里 為 滋 陽 負 瑕 瑕 立 南

民 疲 煩 一 百 縣 二 十 有 四 附 部 為 寧 陽 縣 開 邑

衝 二 十 外 為 曲 阜 曾 國 薛 罷 汶 陽 仙 為 寧 陽 縣 開 邑

煩 衝 三 為 蘭 陵 新 十 為 鄒 縣 邾 國 俗 澆 煩 為 泗 水 邑

沐 縣 曲 阜 簡 為 滕 縣 小 邾 彭 城 滕 陽 軍 滕 州 為 嶧 縣

蘭 陵 鄆 州 承 武 承 為 金 鄉 宋 邑 東 緒 昌 邑 金 州 戴 州

為 魚 臺 棠 邑 方 輿 金 鄉 為 單 縣 單 父 邑 濟 陰 郡 輝 州

為 城 武 永 昌 戴 州 裁 黃 河 曹 之 屬 為 曹 縣 定 陶 濟

河 患 六 為 定 陶 西 兗 州 濟 寧 軍 濟 寧 之 屬 為 嘉 祥 野 鉅

任 城 裁 簡 為 鉅 野 麟 州 濟 州 任 城 鄆 城 為 鄆 城 壽 良 清

盤 溝 村 萬 安 裁 東 平 之 屬 為 汶 上 中 都 平 陸 汶 陽 須

淳 僻 二 十 二 里 為 東 阿 齊 河 新 橋 鎮 淳 為 平 陰 盧 縣 榆 山 裁 為

陽 穀 上 巡 鎮 僻 煩 為 壽 張 陽 穀 良 邑 壽 良 壽 州 沂 之

屬為郟城郟子國刻縣解為費縣古費國陽山口枋城八十二里同前

其域徐究其星奎婁其分野其屬為魯為楚其名東

魯古任城北齊魯郡秦寧宋其形勝奄有龜蒙遂荒大

東東瑯邪西鉅野北厥固南互鄉通徐泗控江淮其

俗聖人之教化桑麻之業其山曰尼山曲阜一名尼丘山昔叔梁

紇與顏氏禱於此而生孔子今其麓有宣曰甌山東

曰雲山寧陽曰嶧山鄒縣始皇刻石昌平鄒孔子生于

曰龜山泗水龜蒙即此曰柁山滕曰君山嶧曰陽山金鄉曰棲

霞單曰文亭武城曰曹南曹州即詩南山朝濟曰景山曹縣即詩景山與京

曰髡山定陶曰兩城濟寧曰郟山嘉祥曰金鄉鉅野曰獨孤鄆城

曰黃華東平曰蜀山汶上曰穀城東阿即張良曰孔子平陰

曰梁山壽張曰艾山沂曰蒙山費即書蒙羽詩奄有龜蒙一名東山即孟子云

曰馬陵郟城即古琅琊其川曰會通河濟寧曰濟河汶上禹貢

陶丘北又東至于荷又東北會于汶又北東入于海水經謂王莽後今水不同今汶水由濟河以入于海

也曰蓼河鄒源自曰王祥河沂州源出王祥曰泗水

自陪尾四泉並出循泗曰洙水城東即曰汶水發泰

經寧陽平陰曰沂水自尼山入泗曰汜水曹州漢高

曰涑水源自費下湖澤其古蹟范蠡湖定陶蠡湖滄浪

淵嶧縣北即鉅野澤鉅野即禹貢大野既潁澤潁州

河澤被孟潁大禰溝曹州即詩顏子井曲阜盜泉泗水

筆池沂州義之靈光殿魯城內共王作杏壇曲阜有孔望海

樓郟城東州五里孔李白酒樓濟寧南城上白客任

斷機堂郟縣即曠書堂沂州城內觀魚臺魚臺隱

舞雩臺曲阜即曾點兩觀臺曲阜獲麟臺鉅野即琴臺

尹廟曹縣周公廟曲阜郊子廟郟城宣聖廟曲阜顏子廟宣聖

子思祠郟孟子廟郟黃石公祠穀城女媧陵濟寧

軒轅壽陵曲阜少昊陵軒轅陵東堯陵東平啓聖王墓曲阜

魚墓宣聖墓東宣聖墓曲阜顏子墓曲阜曾子墓嘉祥冉伯牛墓

東宰我墓曲阜冉伯牛墓碑刻東澹臺滅明墓仲弓

墓曹縣高柴墓沂州子思宣聖墓南孟母墓馬鞍孟子墓四麓

公孫丑墓郟縣萬章墓郟孟嘗君墓滕陶朱公墓陶定

項羽墓東阿灌嬰墓東阿無鹽城東阿關里魯城五父衢曲阜

嶧山碑嶧山上其產免絲子蛇床單全蝎包金土

平阿膠陽穀鐵錫果嶧器嶧楷木曲阜孔林蒙頂茶

石仙靈脾紫石英鍾乳沂州雲母石茯苓陽其人展禽

州

州

孔子顏無繇顏回閔損冉雍冉耕冉求宰子仲由林

放樊須澹臺滅明公西箴有若鄭國商瞿秦非俱魯

曾點南武城申棖南宮适公西赤孔鯉曾參孔伋孔白

東昌之州三為臨清清淵水濟臨清開為高唐崇城

高唐邑南靖郡魚丘為濮州帝丘昆吾郵城兗州濮

民貧衝煩三十九里縣十有五附部為聊城武水博州煩外為堂邑干

河清裁僻簡為博平博陵聊城寬河鎮為茌平興利

一十七里為清平清陽貝丘博平裁為莘縣陽平樂

陸衝煩煩二十六里為冠縣冠氏館陶冠州淳臨清之

莘州武陽郡裁僻為武城東武清河永濟貧濮

民頑煩二十八里為恩縣武城永清鉅鹿清河郡永清

屬為丘縣平恩曲州棠邑沂章為館陶冠氏邑陽平

二十里高唐之屬為恩縣軍具州衝煩刁三十七里

為夏津鄒縣平原貧衝為武城衝煩二十一里

之屬為范縣范州裁僻簡為觀城僻觀衛國濮陽裁

為朝城武陽東鄙武聖其域充其星危室其分野其

屬為魏齊趙其名博平唐其形勝南接濟兗北連德

景其俗稼穡蠶織敦厚知禮其山曰茌山府歷山

舜陶山館陶禹曰西山恩曰弁山莘其川曰會通河

府城入曰衛河館陶曰漯河高曰津期河恩其產絲綿

衛河

棗枸杞其古蹟莊子釣臺濮孟館莊平孟子遊舜廟

碑碣歷山閔子騫墓范冉仲弓墓冠姚墟僕東南九十里援神契舜

姚墟生于漯水故道高唐黃河故道陶館馬頰河故道高唐三絕

碑府學王去非撰堯懷英篆王庭筠書其人汲黯濮陽華歆高唐士鴻漸漢

青州之州一為莒州莒子國莒縣城陽國縣十有三

附部為益都壽光北海郡青州外為臨淄營陵營丘北海郡益

都煩衝五為博興薄姑博昌樂安安平為高苑長樂會城

古苑僻淳頑為樂安千乘古廣饒乘州為壽光濰立

頑頑一百為昌樂營陵營丘安仁北為臨朐伯氏駢

東莞益都煩一為安丘古渠丘牟山輔唐膠西為諸

城魯諸邑東武諸縣高密都密為蒙陰顯史國新泰

莒之屬為沂水東莞新泰鄆邑東安為日照海曲琅

照鎮僻煩八十三里其域青其星虛危其分野其屬為齊其名

齊郡秦北海漢其形勝琅琊濁河海岱都會其俗務

農崇學文物彬彬其山曰雲門南城曰牛山臨淄曰商山

高曰孤山昌樂伯夷北海曰沂山臨朐周禮青州之

苑之濱即此山側曰蒙陰蒙陰曰浮來莒州曰文

曰岵山安丘曰瑯邪諸城即曰蒙陰陰曰浮來莒州曰文

峰沂水曰孤奎日照其川曰海樂安曰孝婦河益都曰小清河

高東西二丹河東丹出昌樂曰白狼河二源一出臨

樂小王荏平地湧泉如曰南北二陽水南出石膏山

輪二源合西北入海曰淄水源出臨淄西申

曰康浪水臨淄寧戚歌康曰二岳水東出壽光西出

曰瀾水源出沂山國汶水自沂山入安丘曰盧水自盧水曰濰

水自箕屋山韓曰沂水自雕山曰沐水源自沂山即周

其產黃丹白礬益都朴硝高樂牛黃諸城紫石英沂

沙魚皮天南星半夏府本其古蹟范公泉府西門外范

醴泉出可超然臺諸城比城之倉頡冢壽光太公冢臨淄

桓公冢臨淄管仲墓牛山晏嬰墓臨淄三士墓臨淄公冶長

墓諸城王蠋墓臨淄蘇秦墓益都東莞城沂水本漢葵丘臨淄

青丘樂安齊景公有馬千莊嶽里齊城中雪宮府城

即孟廟西田文第今為城其人公冶長齊兒寬干師丹

琅伏湛東武邴原管寧虛房玄齡臨淄其名宦鮑叔管晏

登州之州二為寧海東牟文登黃縣牟平寧臨縣七

附部為蓬萊黃縣蓬萊鎮登州外為黃縣北齊衝煩

為福山臚縣兩水鎮為棲霞臚縣揚童鎮為招遠掖

羅峯鎮簡為萊陽昌陽東萊郡盧鄉寧海之屬為文

登不夜城年平登其域青其星危其分野其屬古岵

夷為齊其名東牟魏後其形勝高山阻前距海環後其

俗朴野獷直文章禮樂其山曰羽山府城東南曰萊

山黃縣封禪書曰之罘福山史始皇登刻石封禪書

尚存銘曰齊山招遠岵山樓曰五龍萊曰大崑崙寧海

有太白頂煙霞洞秀拔冠群山本名姑餘曰文登文登秦皇集文曰成山

文登封禪書成山為日主其川曰海東登州海市曰原曠河萊州蠶

海曰大河自樓霞曰五丈河自發寧曰黑水自府城

入海合密水曰密水自府城齊曰泲水自黃曰之罘水蓬

入海白羽山曰昌水文登自昌其澤獫狁萊陽舊周屬

此其產金樓霞萊鐵滑石蓬萊硯石蓬萊海中有羅鹽

牛黃牲礪茶萊石膏蓬萊蜂蜜福天南星萊其古蹟

秦皇宮文登賓日樓府治後不夜亭文登不望海臺文

秦皇築望仙門府城內漢秦皇石刻之罘山之武帝

之罘兩石銘福山之不夜城文登古有日其名宦蘇

軾知登州未一月召入士其人淳于髡齊劉寵平

萊州之州二為平度膠東膠水民貧賦重為膠州高

臨海軍膠西黔陬中依山枕縣五附鄙為掖縣曲城

海地瘠民悍多盜九十三里

海地瘠民悍多盜九十三里

海地瘠民悍多盜九十三里

山東
東萊郡地瘠民平度之屬為濰縣下密北海濰州北

貧煩八十三里膠西國高密國

十三里為昌邑都昌九十五里膠之屬為高密頗煩八十八里

為即墨膠東國北海國不其其域青其星危其分野

其屬為古萊夷為萊子國為齊其名東萊漢其形勝

羅山巨東濰水阻西神山距南渤海枕北土踈水濶

山高海深其俗朴魯少文其山曰寒同城東一名神

曰金泉平度產桔梗防風曰孤山濰夷齊廟在曰陸山昌邑霍曰

膠山膠州膠水源一名鐵嶽曰礪阜高密曰石城即墨淮涉曰不

其即墨漢鄭康成教授此山其川曰掖河自府城寒

小沽河自府城馬鞍山入海曰白浪河濰自插鼓曰濰水自密

即韓信曰墨水自平度墨曰膠水自鐵嶽曰淮涉水

自即墨石其產海藻文蛤膠牛黃温石五色石掖烏

頭平海錯金錫膠鐵鹽即墨其書院鄭玄即墨東萊府治

其古蹟田橫島即墨四面環海去辛臺府城南門漢

碑刻漢武辛臺碑刻臺寧戚墓平鄭玄墓高密沙丘城

尚存秦皇崩處即墨故城平龍且城高密鄭玄碑高密城

掖界紂築即高密寒亭古寒國斟亭供濰古其人寧戚晏嬰蓋公

遼東都司領衛二十有五州二附部之衛為定遼中

定遼左定遼右定遼前定遼後為東寧外之衛為海州為蓋州為復州金州為廣寧左廣寧右廣寧中為義州為廣寧廣寧左屯廣寧右屯廣寧中屯廣寧前屯廣寧後屯為寧遠為瀋陽中為鐵嶺為三萬為遼海其州為安樂領新附夷人為自在其域黃青其屬舜之時冀東為幽州即廣寧之西青東北為營今廣寧以東其星箕尾其分野其屬為燕為遼其名遼東秦東平遼遼陽金其形勝負山阻河控制東土其俗淳習文禮箕子之化其山曰首山都司城唐太宗征高麗此駐蹕華表都

城東六千里因曰石城蓋州曰屏風復州曰大黑全曰鹽

巫閭廣寧衛西五里舜十有二以為北鎮有桃花洞聖水盆呂公岩北鎮朝曰

大團寧遠曰萬松廣寧前屯曰牛心三萬曰東牟潘陽曰龍首鐵嶺

曰長白三萬橫豆千里有潭周八其川曰渤海都司

城南海曰渾河自塞外曰遼河源出塞曰混同江

自長白曰鴨綠江都司城東即唐東夷傳其產塩鐵

榛松子三萬茶州海綠菜復州人參荆芥白附子五味子都司

暖木樺木銀木海州箭木有滑石海州水獺皮

東寧海州貂鼠皮青鼠皮寧東八稍魚金州黃鼠海州房肋魚

金州其古蹟遼宮金宮仙人臺千山香岩寺內登者備

古長城即蒙恬所築在遼東界者東西千里開元城三萬衛西開外華

表柱都司城內鼓樓東舊有石柱湮沒今威化鶴處其名宦箕子其流寓管

寧海王烈北海

山西圖叙

山西古冀州地背臨朔易沙漠表裏河山蓋有俯

挹中州之勢焉忻代二州皆太原府屬以北虜數內侵故

大同特設征鎮與延綏在大同宣府在大同互為聲

援鴈門偏頭靈武三關俱在太原北境並置關戍雖烽火之

警不殊而套河賊為急且保德河曲保德州河曲

之間與虜僅隔一河黃河稍或撤備則門庭皆勅敵

矣若蔚州大同府屬之鑛徒臨晉平陽府屬之屯卒藩府

潞城潞州屬縣之逋民竝以山谷阻深乘時抄暴要亦

不足屯結也然邊餉既廣

宗室彌蕃一切供輸自歲賦之外皆仰給河東之鹽

課三晉之民勞瘁甚矣而邊卒方且叫呶待哺帥

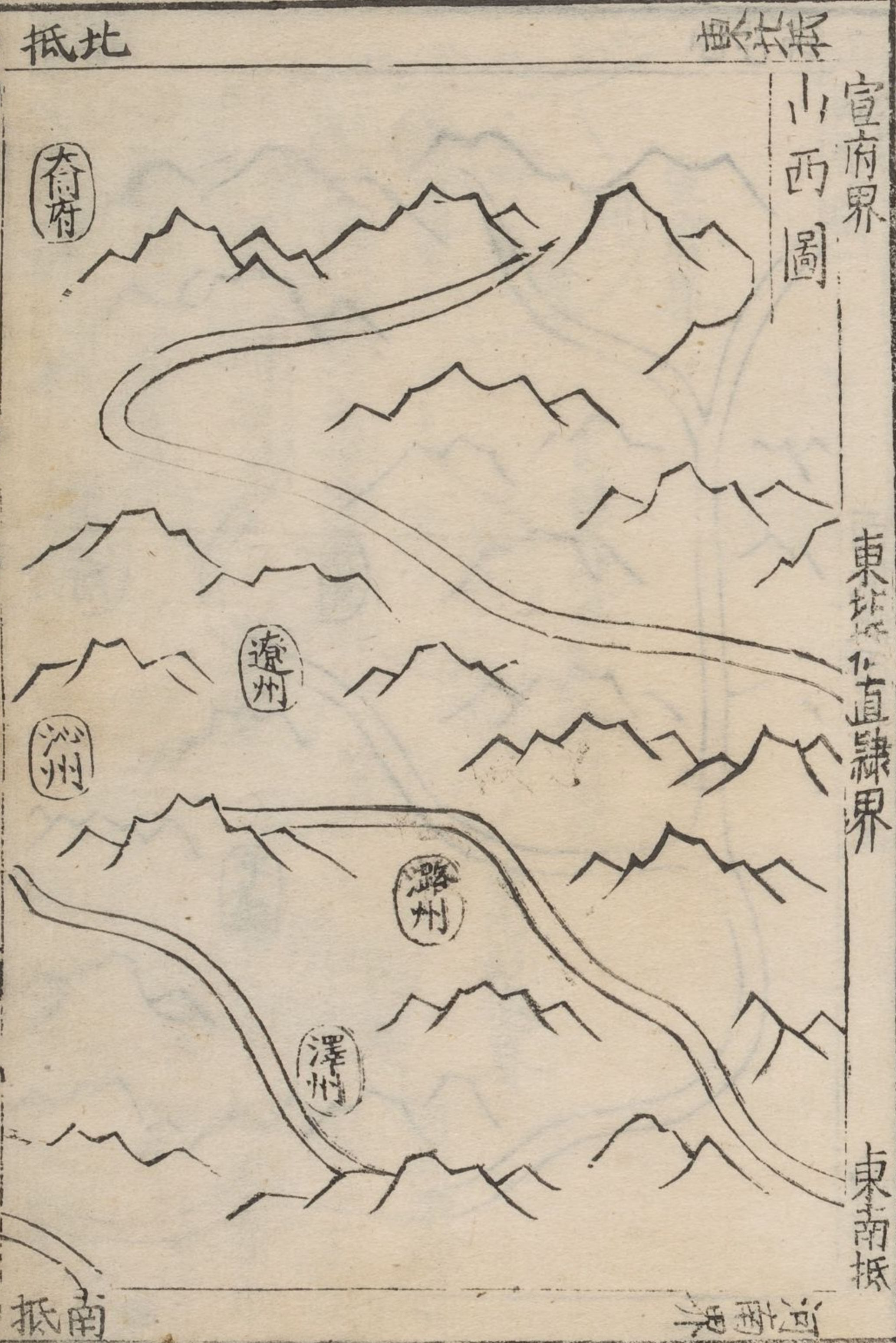
臣號令為之不行此則積習流弊非漸圖之不可

也

宣府界
山西圖

東直隸界

東南抵



石西汾州四十里僻簡縣二十二附部為陽曲汾陽

劇難治八十六里為太原晉陽太原郡汾水東平

為榆次晉陽滌水中都榆為太谷晉軍宋利監五十四里

為祁并州冀寧祁城村為徐溝清平榆次晉平為清

源梗陽晉陽二為交城晉陽牧官靈川大通為文水

武興大寧受陽平陵邑為壽陽晉并州清源榆次東

為臨太和臨泉西河郡離石鳥史北和州晉為孟仇

烏河原仇石艾孟為靜樂開泥汾奇嵐管為河曲大山

嵐州雄勇襖州保德州平之屬為樂平沾縣遼州平

十里僻煩忻之屬為定襄晉昌陽曲秀容代之屬為五臺

慮虎臺州一十五為繁峙武州北靈堅州為亭石城

里裁近邊僻煩為繁峙武州北靈堅州為亭石城

白鹿北顯崞州近奇之屬為嵐新興東會宜芳汾陽

邊三十九里難治泉臨津合河興州石之屬為寧鄉

衝煩為興汾陽臨泉臨津合河興州石之屬為寧鄉

平夷離石十其星參井其分野其屬為并為晉為趙

其名晉陽古太原秦冀寧元其形勝恒山之險大河

之固句注險阻靈山角立其俗好樂無荒清簡質朴

其山曰方山東城曰石室太原西南篆曰麓臺榆曰灰

泉太谷曰幘山祁曰錦屏城曰白虎文曰渦山陽曰紫

金臨曰白馬孟曰天柱靜曰蒙山平曰少山樂平恒

清漳水出此曰夏屋曰鴈門代州鴈門又鴈門塞曰秦戲繁峙滹

馬出曰五臺五臺五峯高出雲表頂皆有土故曰正陽

崞曰程侯忻程嬰匿曰聖阜襄曰奇嵐奇嵐高曰石

樓興曰翠峰德保曰呂梁石州東禹貢治梁及曰屏風

寧其川曰黃河西北自大同經保德曰滹沱河源出

秦戲山歷代州崞忻曰汾河府城西出靜樂管岑山

定襄五臺孟入真定出太原懸壺流曰涂水榆次

沁至平遙介休分三派並入曰文水文水曰

源八磚嶺小曰象谷水谷曰通光水祁曰文水水曰

涂源鷹山源曰象谷水谷曰通光水祁曰文水水曰

步渾水交曰清源水清源曰湫水臨曰牧馬水孟曰洮

水平曰沾水樂曰清漳水樂平出曰慮虜水五曰雲

中水忻曰名源水崞曰赤洪水石曰清河水寧其數

臺駘澤太原即其產鐵煤炭礬鹽瓷龍骨錫甜銅

蟾酥天花地菜自然銅石燕子麝豹長松子甘草人

參其古蹟陶唐城梗陽城俱清郃城祁其人狐突公

孫杵臼程嬰周黨王霸廣王烈太王珪祁溫嶠祁孫臏太狄仁傑太

平陽之州六為蒲舜都中河中蒲坂河東郡為解

解梁安定解縣解梁軍保昌為絳故絳東雍州新田

南解虞鄉三十一里解煩煩

安絳都絳陽軍未安霍邑彘縣岳陽汾州霍為

五十一里衝煩為霍山呂州臨汾二十里衝煩

吉屈邑北屈定陽南汾州文成吉昌為隰晉蒲蒲子

河東汾州龍泉隰縣二十九附部為臨汾郡晉州平陽

河一百五十外為襄陵擒昌絳州為洪洞楊縣趙城

難治為浮山神山河東襄陵擒昌為趙城彘縣霍邑慶

三十七里為太平河東郡臨汾關東敬堡晉州為岳陽

穀遠安澤上黨真氏為曲沃絳縣河東樂昌堡絳邑

治為翼城翼漢絳邑北絳澮川翼為汾西永安漢彘

義臨汾一為蒲晉蒲隰州石城箕城河蒲之屬為臨

晉桑泉溫泉北解虞鄉為滎河汾陰寶鼎慶成軍蒲

煩為狗氏古狗雙泉令狐五為萬泉河東郡汾陰猗

難治為河津皮氏泰州龍門古耿解之屬為安邑禹營

邑虞州九十為夏安邑南安邑為聞喜曲沃桐鄉栢

六十六里簡為平陸河北吳城河東大為芮城安戎永樂

四里僻絳之屬為稷山王壁高河河東聞為絳新田

四里僻為垣曲毫城垣縣郡白水霍之屬為靈石休縣

二十里吉之屬為鄉寧太平昌寧臨汾隰之屬為大寧

忻城中州河東隰為石樓吐京上軍西德州為永和

川北屈一十里

孤講臨河仙芝 其星觜參其分野其屬為晉為韓為

趙其名河東秦平河隋晉寧元其形勝負關阻河接

汾連華其俗崇禮讓多勇敢其山曰姑射即莊子云曰三

磴襄陵曰婁山洪洞曰浮山浮山曰羅雲趙城曰卧龍曲沃曰澮

高翼城曰汾西汾西曰翠屏蒲縣曰中條蒲州曰首陽蒲州曰

夷齊墓有曰五老臨晉曰孤山萬泉曰龍門河津曰檀道解州曰

玉鈞安邑曰湯山喜聞曰箕山平陸許由隱處曰九原絳州晉諸大夫葬處

檀弓所載即此曰稷神稷山曰太行絳縣西北曰折腰

恒曰霍山霍為冀州之鎮今為中鎮曰介山靈石介之推隱曰壺口吉禹貢即

壺曰蒲子隰堯師蒲伊子隱此曰翠微大壺曰石樓石樓水出曰北

樓求和其川曰黃河北自石州寧鄉經石樓永和大壺

陸垣曲曰汾河源出岢嵐州流經靈石趙城臨汾縣

入河南曰沁河界其南歷襄陵太平絳州稷山河津榮

于河注曰沁河出沁曰澮河源翼城曰第一河蒲縣曰平水

出府城曰澇水源浮山曰晉水源平山曰媯汭水蒲源自

河書釐曰堯水霍曰鄂水鄉其產鐵錫銅瓷礬鹽硝

椒石炭膽礬荒花蒲荀龍骨其古蹟傳巖平虎祁宮

曲沃秋風辭石刻榮河后伏牛臺趙縣傳伏羲服豫讓

橋趙城南唐城翼城夏城夏都亳城即歸亳曰葛城垣曲

伯曰桐鄉城曲沃即閒田平陸五十里蒲坂蒲州東猗頓居氏洞賓

宅其寓夷齊卜商其人稷巫咸龍逢傳說荀息百里奚介之

推趙衰鈕麇祁奚叔向魏絳董狐蘭相如司馬遷關羽

裴頡郭璞王通薛收王勃柳宗元裴度司馬光趙鼎

大同之州四為渾源平舒崢恒陰一為應陰館陰城

軍二十里馬邑朔寧新興新昌桑乾神為蔚縣

靈仙靈立代國安邊忠治縣七附部為大同平城鴈門

雲州定襄外為懷仁沙南大利雲州應之屬為山陰

神武鴈門郡忠州金城朔之屬為馬邑鄯陽襄清朔州

蔚之屬為廣靈延陵與唐安邊為廣昌飛狐五龍城

孤軍四里裁簡衝煩為靈丘成州靈其星昴其分野其屬趙其

名雲中代郡戰國其形勝平坡峻坂用武之地其俗質

直淳厚其山曰白登府城東七里曰清涼懷仁曰

恒山渾源州即北岳曰雁門應曰黃花山曰燕京朔

水出曰紫金馬邑曰高是蔚州滋曰千夫廣曰白石廣

曰太白靈丘其川曰黃河自古東勝歷廢武曰乘乾河

出馬曰武州川武州曰渾源川渾源曰居延川朔州蘇武

曰灑水源出馬邑曰豐水陵曰涑水源廣滋水靈其產石

碌礪玉沙碼礪雕羽花班石熊皮豹尾松實蘆茸石

白芥子地薑黃鼠香皮黑罽毳器鐵石膏青鑽鐵不

灰木廣監其古蹟金保安殿內府城曰白登臺山上曰

李陵臺府城西北五百里高二丈雁門關馬邑王昭君

墓白豐州西地多青馬邑城秦築在朔州築時多將成

不長城府城北秦築上蘇武城府城西北五遼金宮

垣府城西門二土臺鐵板蔚州金其名宦廉范守雲

汾州之縣三為孝義茲氏中陽城未為平遙平陶

八里為介休彌牟平昌定陽未安其星參其分野其

為晉為趙其名西河魏汾陽金其形勝美哉山河

之固其俗重厚尚義其山曰萬戶城西山水記堯時

此山不沒曰狐岐孝義勝曰介山介休子曰麓臺平

濟者萬戶曰汾河東曰文水城東又名曰左水孝

即山海其川曰汾河東曰文水城東又名曰左水孝

曰勝水孝義曰中都水平曰連山水介其產鐵石

膏甘草柴胡其古蹟臨汾宮州東隋煬禁火臺祭介

部林宗宅州城文彥博宅州治南有石刻陰符經碑

平遙太平觀內其人部恭文彥博

遼州之縣二為榆杜武鄉上黨榆州遼為和順沾縣

榆上黨遼山梁其星參井其分野其屬為晉為韓為趙

其名為樂平其形勝山川險峻其俗剛悍朴直其山

曰遼陽城曰箕山城東南七十里石壁中文字人莫識曰秀容杜榆曰首

陽和順其川曰漳水和順其產人參猪苓藜蘆麝香煤炭

欸冬花無名異苦參荆茅香秦芫其古蹟孫臏坡和順

西接馬陵關伏兵處馬陵關榆杜西北即龐洧自刎處

沁州之縣二為沁源穀遠一十六里裁事易為武鄉南亭川武鄉郡鄉縣

四十八里頗衝煩其屬為晉為韓為趙其名義寧隋陽城唐

其形勝前銅鞮後龜山其俗專力耕農少事商賈其

山曰龜山曰銅鞮曰絛山沁介子推自焚所曰護甲一名侯甲

曰石盤山武鄉其川曰漳河自伏牛經州治西南曰沁河沁出綿山

曰涅水武鄉其產黃耆百草柴胡連翹石菖蒲其古蹟

宋太宗駐蹕臺州城東北太宗征河東駐此文中子祠州城南通嘗讀書於此

潞州今階之縣八附部為長治外為長子為屯留襄垣

六十里為襄垣韓州八里煩為潞城嬰兒國潞縣路子為壺

關潁陽清流川黎國為黎城四十九里煩為平順三十里其

星參井其分野其屬為韓為趙其名上黨秦言地高與天為黨

昭義唐隆德宋其形勝肘京洛履蒲津倚太原跨河

朔其俗民儉力農士節務學其山曰壺關城曰祭鳩

張曰三峻留屯曰仙堂襄垣曰伏牛潞城曰大王壺關曰白巖

城其川曰漳水源自長子發鳩山與清漳曰交漳水潞城曰涅水襄垣

其產長理石銅鐵人參赤石脂不灰木其古蹟丹朱

城長子唐十道圖堯長子丹朱築名由此微子城其人豫讓上黨

澤州之縣四為高平法氏高平城蓋州長平一百六十一里煩為陽城獲

澤州端氏九為陵川法氏九為沁水水安寧廣寧東

十四里煩其星觜參其分野其屬為晉為韓為趙其名高

都比長平隋其形勝太行險固山川環抱其山曰太

行州南曰羊頭高平神農嘗曰王屋陽城即曰析城陽

曰馬武陵川曰石樓沁水其川曰沁河沁水曰白水州城曰丹

水源出高平曰蒲水沂水俱陸其產鐵錫石炭人參

白石英紫石英禹餘糧蘆甘石茅香其古蹟孔子轍

跡太行山鄉校高平程子為其名宦程顥晉城

--	--	--	--	--	--	--	--	--

