

~~115~~

15

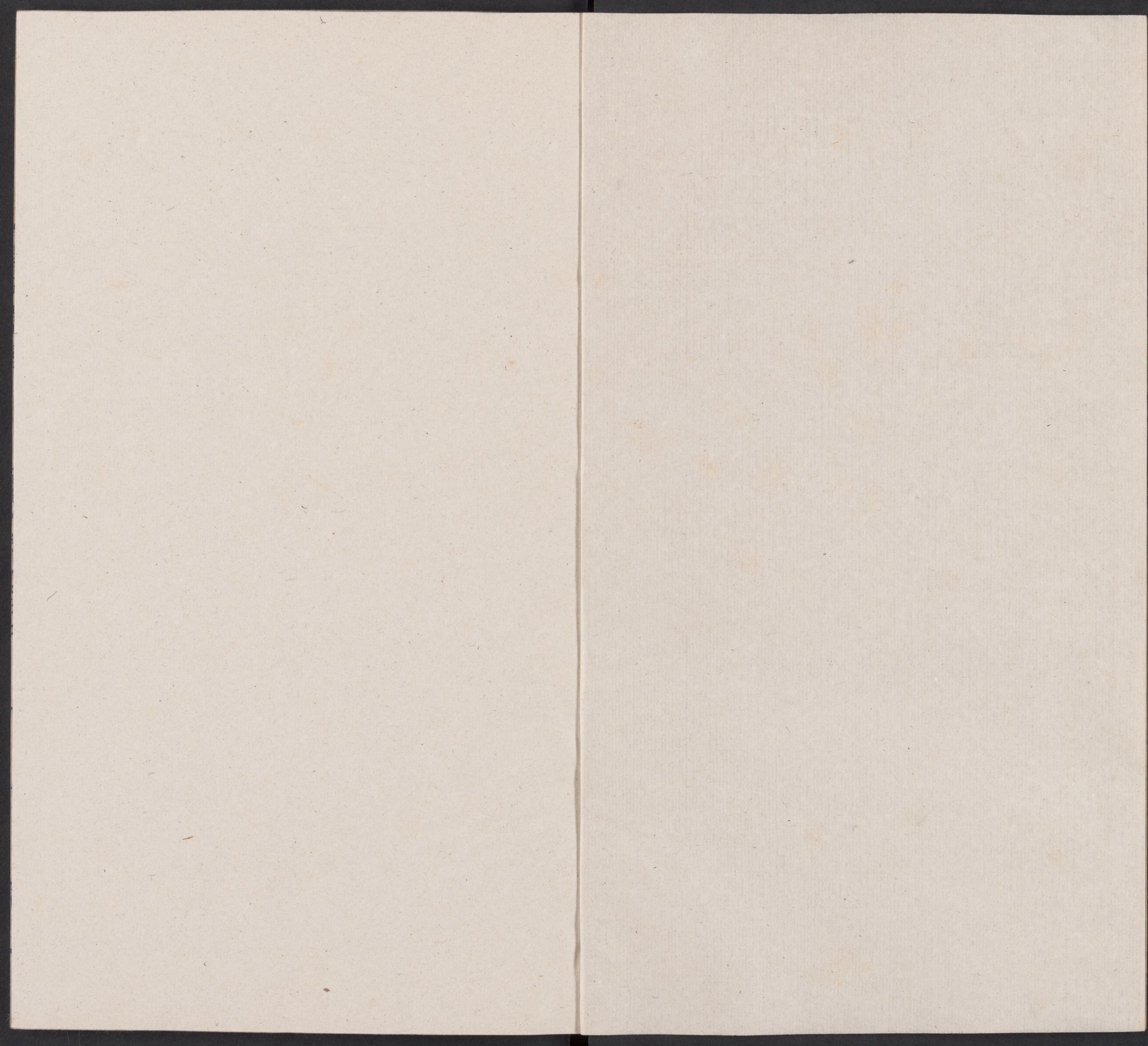
15

HARVARD COLLEGE LIBRARY
FROM THE
HARVARD-YENCHING
INSTITUTE

DEC 28 1929

~~Ch L 9297.8244~~
327

~~Ch L 9301.8244~~



錦繡萬花前集卷之三十七

鳳

哈佛大學哈佛英京
圖書館珍藏印

九苞 一曰歸命二曰心合度三曰耳聰達四曰舌屈伸
五曰彩色光六曰冠短州州當朱色也七曰銳鉤八曰
音激揚九曰腹戶戶所由出入

鳳形 鳳雞冠燕喙龍胼鶴翼魚尾鴻前鱗後鶴頸鴛鴦
臆龜目而中注 韓詩外傳

長離 鸞鴛鴦 唐薛收與姪元敬德音齊名世稱河東
三鳳收為長離德音為鸞鴛鴦元敬年最少為鸞雛 唐書

鶴

青田 永嘉青田有雙白鶴年年生子而去

登木 抱朴子千歲之鶴能登木其未千歲者終不集樹

也純白腦盡成骨也

還丹使茅君傳或見一鶴飛入帳中鶴者九轉還丹之使也

丁令威遼東華表柱有鶴集其上曰有鳥有鳥丁令威去家千年今始歸城郭如故人民非何必學仙冢累累神仙集

蝶

金玉錢唐穆宗禁中花開夜有蝴蝶數萬飛集花間宮人以羅巾撲之無有獲者上令張網空中得數百遲明視之皆庫中金玉錢也杜陽雜編

詩葉葉復翻翻斜枝對側門蘆花唯有白柳絮可能溫西子尋遺殿昭君覓故村年年芳物盡來別故園孫○

長眉盡了綉簾開碧玉一行收白玉臺為問翠釵釵上鳳不知香頸為誰回

摠禽

鳧翁史游急就章云春草雞翹鳧翁濯顏師古注云鳧翁頸上毛也山谷詩春谿蒲稗沒鳧翁

山雞照影博物志山雞有美毛自愛其色終日映水目眩則溺死王介甫詩云山雞照綠水自愛一何愚

鷓鴣子規楊雄傳注鷓鴣一名買銳一名子規一名杜鷓常以立夏鳴則衆芳歇鷓亦音題鷓音决銳音詭傳

李善注思玄賦引臨海異物志鷓鴣一名杜鷓又引服虔注鷓鴣一名鷓鴣伯勞也又離騷恐鷓鴣之先鳴兮

注鷓音第鷓音桂

蕭子書堂

杜鵑非子規程續注坡詩或言杜鵑一名子規非也今春夏有鳥聲若云不如歸去者乃子規也

思歸樂白樂天詩山中不栖鳥半聲嚶嚶似道思歸

樂行人掩淚聽陶獄零陵摠記歸樂狀如鳩而慘色

三月則鳴其音云不如歸去王聞思歸樂詩云聲聲

相勸教歸去莫學陶潛化作君

鷓鴣本草鈎其格磔皆鷓鴣聲山谷詩注鷓鴣之

聲若云行不得哥哥故詩云山之弟竹雞兄乍入鷓

籠便且驚此鳥為公行不得報雨摠同聲

四禽泥滑滑苦竹岡雨蕭蕭馬二郎馬蹄陵兢雨又急

此鳥為君應斷腸○婆餅焦兒不食爾父向何之爾母

山頭化為石山頭化石可奈何遂作微禽啼不息○提

葫蘆沽美酒風為賓樹為友山花撩亂目前開勸你今

朝千萬壽○不如歸去春山云莫萬木兮參天蜀天兮

何處人言有翼可飛歸安用空啼向高樹梅聖俞

五禽土人云布穀為脫却破袴使君向蘄州更唱蘄州

鬼我不識使君寧知使君死人生作鬼會不免使君已

老知何晚王元之自黃州移蘄州聞啼南山昨夜雨西

溪不可渡溪邊布穀兒勸我脫布袴不辭脫袴溪水寒

水邊照見催租癩去年麥不熟挾彈規我肉今年麥上

場處處有殘粟豐年無象何處尋聽取林間快活吟此

聲云麥飯力作力作蠶絲一百箔籠上麥頭昂林間桑

子落願儂一箔千兩絲繅得蛹飼爾鷓鳥聲云蠶姑惡

姑惡姑不惡妾命薄君不見東海孝婦死作三年乾不

如廣漢龐姑去却還

姑惡水鳥也俗云婦以姑虐死故其聲云

春鉏爾雅鷺春鉏注行如春如鉏

桂萱錄有號碧繼

翁者謂白鷺也

喚起催歸韓詩喚起惚全曙催歸日未西無心花裏鳥

更與盡情啼山谷云催歸子規也喚起江南人謂之春

喚聲圓轉如絡絲

本集注又冷齋夜話

翡翠翠鳥形似燕翡赤而翠青

賈琮傳注

屬玉三輔黃圖云屬玉水鳥似鵝鵠長安有屬玉觀司

馬相如傳駕鵝屬玉

屬玉似鵝而大長頸赤目其色紫紺

秦吉了瀘南有畜秦吉了者亦能人言有夷首欲以錢

五十萬買之其人告以貧將賣爾秦吉了曰我漢禽不

願入夷中遂不食而死

黃栗留歐公攝事齋宮聞鶯詩四月田家麥穗稠桑枝

生甚鳥啁啾鳳城綠樹知多少何處飛來黃栗留注麥

熟時鳴者為黃栗留

詩義

孤鸞舞鏡異苑剡賓國得一鸞三年不鳴夫人懸鏡照

之覩影飛鳴一奮而絕言孤鸞見影謂是雌乃歌舞也

蜂為孔昇翁龍門寺庭多古桐有異蜂大如吟花間僧

異之網一枚置籠中翌日大蜂尋至籠邊有曰孔昇翁

為筮不祥頗記否又曰君已除死籍何懼又曰予與青

桐君奕勝獲琅玕紙君出為我寫星于詞僧密聽得畏

乃放之

酉陽雜俎

虎

斐旻射真虎唐斐旻善射北平多虎一日得虎三十一

休山下有老父曰此彪也稍北有真虎將軍遇之且敗
旻不信趨之有虎小而猛踞坡入吼旻馬辟易弓矢皆
墮自是不復射

李白詩

龍

八十一鱗一三五為九九者老陽之能變者也二四為
六六者老陰之能變者也乾純陽故乾言用九坤純陰
故坤言用六龍八十一鱗九九之數也鯉三十六鱗六
六之數也龍能隱能顯不可制也故為任天之能變者
鯉能神化飛越山湖故為在地之能變者大抵得九六
之數者皆有變之理此天地自然之道

學林

馬

穆王八駿王子年拾遺周穆王有八駿一絕足二翻羽

行越飛禽三奔霄夜行萬里四越影逐日而行五踰輝
光色炳耀六超光一形十影七騰霧乘雲而趨八挾翼
身有肉翅又穆天子傳云天子八駿赤驥黃驪白義蹄
輪山子渠黃驊騮耳又曰驊騮耳日馳三萬里

漢文帝九逸漢文帝有良馬九疋一浮雲二赤電三絕
群四逸驃五紫燕騶六綠螭七龍子八麟駒九絕塵
號九逸

西京雜記

秦七名馬秦有七名馬追風白兔躡景追電飛翾銅雀
長鳧

崔豹古今注

肅爽唐成公有兩肅爽馬楚子常欲之不與三年止之
唐人竊馬而獻子常唐公歸群臣請償之

左傳

驚帆曾直有馬名驚帆

古今注

照夜白唐明皇馬名杜詩曾見先帝照夜白龍池十日
飛霹靂

忽雷駿秦叔寶馬名西陽雜俎

獅子驄隋文帝時大宛獻千里馬其驄曳地號曰獅子

驄朝發西京暮至東洛隋末不知所在朝野僉載

赤兔呂布有馬號赤兔時人歌曰人中有呂布馬中有
赤兔

的盧劉備有驂馬名曰的盧乘至檀溪墜水備急呼曰
的盧何不努力馬遂一躍五丈乃得過蜀志

九花虬代宗時李德山貢馬名額高九尺毛拳如鱗身
被九花故號九花虬伽藍記

三花駿世收韓幹畫馬多分其駿為三莫曉其意唯白

樂天詩鳳書裁五色馬驂剪三花唐學士類借飛龍
馬李伯時學畫不知三驂之意常難於下筆有得樂天
詩先誦而不言所出使伯時作數馬始以集示之然後
悟蔡寬夫詩話

玉道遙仁宗御馬名玉道遙色白乘之如輿輦圍人云
馬行步有尺渡疾徐皆中節御者行速則以足欄之一
日燕王借乘即長鳴不行王怒還之帝以配南城馬鋪
久之復御其行如初帝升遐從葬至陵下悲鳴不食而
死邵氏聞見錄

騶虞騶虞者神馬也赤喙黑身與飛兔同君有德則至
也漢書音義

乘黃飛黃乘黃古之神馬亦名飛黃皆有角日行萬里

淮南子云天下有道飛黃伏皂龍翼馬身也

拳毛騮獅子花 杜詩昔日太宗拳毛騮近時郭家獅子

花代宗以九花虬賜郭子儀又名獅子花 詩注

天馬駉龍之媒 前漢禮樂志天馬駉龍之媒元狩三年

馬生渥洼水中作天馬歌曰霑赤汗沫流赭神異經大

宛馬蹄如汗腕可握日行千里至日中汗血乘者當以

綿絮纏頭李斐曰南陽新野有暴利長當武帝時遭刑

燉煌界數於此水旁見奇馬利長持勒絆於水後馬玩

習久之收得其馬獻之欲神異此馬云從水中出 杜詩

駿尾蕭稍 漢天馬歌曰尾蕭稍兮朔風起神異經大宛

有良馬鬣至膝尾委於地則尾之長者蕭稍然搖動可

起朔風

金盤陀 杜詩星躔寶校金盤陀 顏延年赭白馬賦星

躔寶校鏤章霞布

錦鞍帕 古樂府紫騮馬曲玉鞞綉纏陀 金鞍覆幪錦

鞍帕也杜詩云青旭散幪錦

血從前膊孔 漢東平王蒼得賜宛馬一疋有血從

前膊上小孔中出所謂血馬 蒼傳

自在將軍 五代劉昫據太原與契丹約為父子契丹以

黃馬騮為聘後與周世宗戰高平敗獨乘黃騮以歸遂

與黃騮治廐食以三品料號自在將軍 五代史

三山 元稹望雲騅歌曰騰聳三山尾株直山谷詩馬瘦

三山葉擁門用官清馬骨高之意 山谷詩注

策如策蟻封 晉王湛王濟之叔宗族皆以為癡濟有

馬難乘濟問湛曰叔頗好騎否曰亦好之因騎此馬姿容既妙回策如縈善騎無以過之又濟所乘馬甚愛之湛曰此馬雖快然力薄不堪苦行近見督郵馬當勝但芻秣不至耳平路無以別任重方知之於是當蟻封內試之濟馬果躓而督郵馬如常濟益歎異白其父曰濟始得一叔本傳

求馬不知毛色牝牡秦穆公謂伯樂曰有使求馬者乎曰馬不在形容筋骨相也天下之馬若滅若沒臣之子皆下才可告以天下之馬臣有檐纏束薪者九方歎其於馬非臣之下也求馬三月而反曰得馬矣在沙丘牝而黃及馬至則牡而驪公謂伯樂曰子所求馬者毛色牝牡不知敗矣伯樂太息曰一至此乎歎之所觀者天

機也得其精而忘其粗見其內而忘其外果千里馬也

子列

相馬馬援善别名馬云近世西河子輿亦明相法子輿傳儀長孺長孺傳丁君都君都傳揚子阿臣常師事子阿受相馬骨法謹依儀氏鞞中音居奇切帛氏曰齒謝氏唇馨丁氏身中備此數家骨相以爲法注引相法云水火在鼻兩孔間上唇欲急而方口中欲紅而有光此馬千里領下欲深肩欲緩牙欲前向去齒一寸則四百里牙劍封則千里目欲滿而澤肋欲長而縣薄欲厚而緩縣薄股也腹下欲平滿汗溝欲長腋欲開膝欲方蹄欲厚三寸堅如石本傳

碧雲霞梅聖俞著碧雲霞譏詆當時大臣其序曰碧雲

霞者廐馬也莊憲太后臨朝以賜荆王王惡其旋毛太后知之留以備上閑為御馬第一以其吻肉色碧如霞片故號云王性之以為魏秦偽託聖俞著此書鄒氏後

十二閑周禮夏官庾人掌十有二閑之政教以阜馬佚

特教駢攻駒注二歲曰駒三歲曰駢教駢始乘習之也

攻駒謂乘其蹄齧者閑之先牧先牧制閑者

十驥唐時東骨利幹國產良馬日中馳數百里太宗時

來獻帝取其異者號十驥曰騰霜曰皎雪驄曰凝露驄

曰縣光驄曰決波驄曰飛霞驄曰發雷赤曰流金馭曰

翔麟紫曰奔紅赤 回鶻傳

七十萬六千匹唐初得隋馬三千於赤岸澤徙之隴右

用張萬歲領群牧自正觀至麟德四十年馬七十萬六

千匹八坊四十八監

四十二萬開元初以王毛仲領閑廐馬稍稍復始二十

四萬至十三年乃至四十二萬秦漢以來唐馬最盛並

誌

詩吾聞天子之馬走千里今之畫圖無乃是何意態

殊且傑駿尾蕭梢朔風起毛為綠縹兩耳黃眼有紫焰

雙瞳方矯然龍性合變化卓立天骨森開張伊昔太僕

張景順監牧攻駒閱清峻遂令大奴守天育別養驥子

憐神俊當時四十萬匹馬張公歎其才盡下故獨寫真

傳世人見之坐隅久更新年多物化空形影嗚呼健步

無由聘如今豈無駿裏與驂駟時無王良伯樂死即休

天育驥君不見左輔白沙白如水繚以周墻百餘里龍

媒昔是渥洼生汗血今稱獻於此苑中騾牝三千匹豐
草青青寒不死食之豪健西域無每歲攻駒寇邊鄙王
有虎臣司苑門入門天廐皆雲屯驪驥一骨獨當御春
秋二時歸至尊至尊內外馬盈億伏櫪在垆空大存逸
群絕足信殊傑個儻權奇難具論○豈知異物同精氣
雖未成龍亦有神行沙苑東郊瘦馬使我傷骨骼砢兀如
堵墻絆之欲動輒欲側此豈有意仍騰驥細看六印帶
官字衆道三軍遺路旁皮乾剝落雜泥滓毛暗蕭條連
雪霜去歲奔波逐餘寇驂駟不慣不得將士卒多騎內
廐馬惆悵恐是病乘黃當時歷塊誤一蹶委棄非汝能
周防見人慘澹共哀訴失主錯莫無晶光天寒遠放鴈
爲伴日暮不收烏啄瘡誰家且養願終惠更試明年春

草長

瘦馬行

鄧公馬癖人共知初得花驄大宛種夙昔傳

聞思一見牽來左右神皆竦雄姿逸態何崢嶸顧影驕
嘶自矜寵隅目青笑夾鏡懸肉駿礪礪連錢動朝來久
試華軒下未覺千金滿高價赤汗微生白雪毛銀鞍却
覆香羅帕卿家舊賜公能取天廐真龍取其亞畫洗湏
騰涇渭深朝趨可刷幽并夜吾聞良驥老始成此馬數
年人更驚豈有四蹄疾於鳥不與八駿俱先鳴時俗造
次那得致雲霧晦冥方降精近聞下詔喧都邑肯使麒
麟地上行行驪馬安西都護胡青駉聲價歛然來向東此
馬臨陣久無敵與人一心成大功功成惠養隨所致飄
飄遠自流沙至雄姿未受伏櫪恩猛氣猶思戰場利腕
促蹄高如踏鐵交河幾蹴曾冰裂五花散作雲滿身萬

里方看汗流血長安壯兒不敢騎走過掣電傾城知青
絲絡頭為君老何田却出橫門道橫門音光高丈人駿
馬名胡騶前年避胡過金牛回鞭却走見天子朝飲漢
水暮靈州自矜胡騶奇絕代乘出千人萬人愛一聞說
盡急難才轉益愁向駑駘輩頭上銳耳批秋竹脚下高
蹄削寒玉始知神龍別有種不比凡馬空多肉洛陽大
道時再清累日喜得俱東行鳳臆龍鬚未易識側身注
目長風生李鄴縣胡馬大宛名鋒稜瘦骨成竹批雙耳
峻風入四蹄輕所向無空闊真堪託死生驍騰有如此
萬里可橫行胡馬

惚獸

汗握迷離木蘭歌雄兒脚扑朔雌兔眼迷離一本又作

扑握

狐有三德說文云狐有三德其色中和小前大後死正

丘首白虎通

兔無脾麀無膽古語云麀無膽兔無脾其說信然按字
說赤與白為麀鹿見麀而成以此知其無膽脾屬土土

主信故詩以兔爰刺桓王之失信以此知其無脾東箱雜記

蟬有筐蟬有緩曲禮蠶則績而蟹有筐范則冠而蟬有

緩注范蜂也

馳知水脉無水之時人不知泉脉乘橐馳尋之過其停

不肯行以足躅地之處即於躅處掘之得泉博物志

狐變為巫狐五十歲能變化百歲為美女為神巫為丈

夫與女子交接能知千里外事即與天通為天狐玄中記

狐變為獾 獼猴壽八百歲變為猿猿壽五百歲變為獾
攬壽千歲 抱朴子

依木而立 犀之類不一生邕管及交趾者角文如麻實
理燥少潤生大食者文如茱萸理潤光彩瑩徹甚類犬
鼻若傳以膏甚有花文尤異者曰通天犀或日月雲星
葩花山水神仙衣冠杖屨宮殿魚龍飛走鱗毛全具或
以為犀愛一物玩之久而形入其角有通天花文者必
自顧其影則怖常飲濁水不欲見其角也海人取犀者
多於山麓植木如羊棧久則木朽犀前足短止則依木
而立朽棧折犀倒因格殺 滬水燕談

孫供奉 昭宗時有一美猴頗馴能隨班起居昭宗賜以
緋號孫供奉朱梁僭號令此猴隨班起居猴望見全忠

徑趨跳躍奮擊遂被殺唐之群臣愧此猴者多矣 幕府燕談

將軍主簿 謂猪為長喙參軍羊為長髯主簿 古今注

羶根 有僧作蒸豚詩云若把羶根來比並羶根自合喫

藤條 滬池筆談

一封 大月氏出一封橐駝注脊上有一封封高也若封
土然 前漢

果然 果然獸名揚州人取果然得一果然而數十果然
可得蓋果然不忍傷其類聚族而啼雖殺之不去也此
禽獸狀而人心薄俗有不如者果然大類猩猩 國史補

黑衣郎 猿也坡詩食荔支也到黑衣郎

烏金 唐拱州人有畜猪致富號猪為烏金 朝野僉載

伊尼 佛書謂鹿為伊尼般若經世尊三十二相第八相

名雙膾纖圖如延鹿王

胸臆音蠢潤唐以山南西道開州盛山郡改為胸臆郡

以其地多胸臆蟲劉禹錫云胸臆蚯蚓也常至夜江畔

出其身半跳於空中而鳴上音屈下音忍韓文序注

古北虜有尼師都生四子一子化為鴻遂委三子謂

爾可從古旃古旃牛也三子因隨古旃所糞悉成乳酪

西陽雜俎

盤瓠高辛氏宮中有老婦耳疾耳中得物似瓠盛之以

盤覆之有頃化為一犬因名之後漢

牛形狗聲獸名似牛而狗聲食禽獸逢忠信之人嚙而

食之逢奸邪之人則捕禽獸以餉之神異經

猪頭犬腹犀形如牛猪頭犬腹鹿脚三蹄黑色二角一

在鼻上一在額上鼻上為食角小而不墮文選

駃騠劉景升有千斤大牛駃騠豆十倍於常牛負重致

遠不如羸犗晉書

餉乳王濟性好侈帝常幸其第供饌甚豐蒸豚尤美上

問其故對曰以人乳餉之上食未畢而去晉傳

褐衣缺口蒙恬筮筮者曰今日之獲不角不牙衣褐之

徒缺口而長鬚八竅而跌居毛穎傳

白望青曹漢茂陵少年李亨好馳俊狗有白望青曹之

名西京雜記

東郭婉戰國策云韓子盧者天下之疾犬也東郭婉者

海內之狡兔也韓子盧東郭婉環山者三騰山者五兔

亟於前犬斃於後兩俱傷

韓盧宋狻毛穎傳云東郭婉與韓盧爭能盧不及怒宋

狻謀而殺之狻音鵠宋國之良犬也

駭雞犀通天犀中有一點白理如線者置米其上以飼

雞雞見驚却者名駭雞犀刻為魚形持入水輒自開亦

名離水犀抱朴子

明馳世傳明馳千里脚鳴當作明謂馳臥屈足腹不着

地而漏明最能行遠酉陽雜俎

馳峯杜詩紫馳之峯出翠金曲良翰善馳峯炙門見饌食

巫峽三聲巴東三峽猿長鳴至三聲聞者莫不垂淚荆

州記

類仁類義凡卿費用羔羔有角而不用類仁執之不鳴

殺之不謗類死義者飲乳必跪類知禮者故卿以為贊

春秋
駭示露

性卑南史卞彬為禽獸決錄云羊性淫而狠猪性

卑而率鵝性頑而傲狗性儉而屈皆指斥貴勢本傳

豕東白頭遼東有豕生而白頭異以獻之行至河東見

群豕皆白懷慚而還朱浮詩有豕白蹄丞涉波矣

魯津伯符子曰洛朔人有獻燕相大豕令宰夫膳之豕

乃見夢於相曰造化營我以豕形仗君之靈而化始得

為魯津伯

錦繡萬花谷前集卷之三十七

錦繡萬花谷前集卷之三十八

相貌

隆準龍顏漢高祖隆準而龍顏美鬚髯左股有七十二

黑子本紀

鳳姿日表唐太宗生四歲有書生謁高祖曰公相法貴

人也必有貴子及見太宗曰龍鳳之姿天日之表必能

濟世安民唐本紀

龍瞳鳳頸袁天綱見武后母曰夫人法生貴子后幼姆

抱以見給以男天綱視其步與目驚曰龍瞳鳳頸若為

男當作天子后傳

虎頭燕頤漢班超詣相相者曰當封侯萬里之外問其

狀曰燕頤虎頭飛而食肉萬里侯相也後封定遠侯

錦繡萬花谷前集卷之三十七

龍額上五柱入頂隋文帝楊堅龍額上有五柱入頂有文在手曰王字長上短下相者來私謂帝曰公當為天子後果然本傳

魚髮際四道已成石勒賣為奴有老父謂勒曰君魚龍髮際上四道已成當貴為天子忽然不見勒後僭位

鷓目虎吻王莽為侈口蹙頤露眼赤睛大聲而嘶長七尺五寸反膺高視瞰臨左右有方技待詔黃門者或問以莽形貌待詔曰所謂鷓目虎吻豺狼之聲者也故能食人亦當為人所食王莽

形不如心心不如術相形不如論心論心不如擇術形不勝心心不勝術形相雖惡而心性善無害為君子形相雖善而心術惡無害為小人孫叔敖突禿長左徐偃

王有筋無骨不能俯視仲尼之狀面如蒙俱周公之狀身如斷菑臯陶之狀色如削瓜閔天之狀面無見膚傳說之狀身如植鱗伊尹之狀面無鬚眉荀子非相篇

有相無心相形不如論心心相有三十六善不近小人不志故舊不念舊惡常行陰德之類三十六善全有位極人臣諺曰有心無相相逐心生有相無心相隨心滅

青箱雜記

骨類多遜寇萊公十九及第有相者曰君相甚貴骨體

類盧多遜但及第太早恐不善終若早退庶免深禍綠筆

眼似王敦李承之在仁宗朝官州縣因邸吏報包拯拜參政或曰朝廷自此多事矣承之正色曰包公無能為今知鄞縣王安石眼多白甚似王敦他日亂天下者此

人也 邵氏錄

相在怒時 張憬藏相魏元忠又不答元忠怒曰窮通有命何預君邪拂衣去憬藏遽起曰君之相在怒時位必卿相也 本傳

寢熟可相 蘇子美謫居吳門有相僧子美謁之云侯寢方可觀子美一日熟睡僧揭帳視之但云來得也曷吳人語甚為曷子美扣之乃曰得一州縣官肯起否子美意復召用聞之不樂果復湖州長史而卒 百家詩序

奴有侯相 衛青為所生父鄭季牧羊至甘泉居室有鉗徒相青曰貴人也官至封侯青笑之曰奴之生得無笞罵足矣安得封侯事乎後擊匈奴封關內侯 本傳
當刑而王 黥布姓英氏少時客相之曰當刑而王及壯

坐法黥布欣然而笑曰人相我當刑而王幾是乎 史記

裴晉公陰德 裴晉公質狀眇小有相者曰郎君若不至貴即當饑死一日遊香山寺有婦人以父避罪假得玉帶二犀帶一以賂津要致於欄楯忘收而去度得而授之後見相者曰必有陰德及物前程萬里非某所知也 言

柳渾篤學 柳渾十餘歲有巫告曰兒相天且賤為浮屠可緩死諸父欲從其言渾曰去聖教為異術不若速死學愈篤後至宰相 本傳

眉過其目 袁天綱見岑文本曰學堂瑩夷眉過目文章振天下 袁傳

耳白於面 歐公嘗曰少時有僧相我耳白於面名滿天

下唇不着齒無事得謗其言頗驗

大貴人陳瑩中嘗入朝已立班上御朝差晚杲日照耀

衆莫敢仰視蔡京注目久而不瞬瑩中私謂中省曰此

公視日不瞬真大貴人也 百家詩篇

伏犀貫玉枕袁天綱見竇軌曰君伏犀貫玉枕輔角全

起十年且顯立功在梁益間後軌為益州行臺僕射

蘭臺學堂全袁天綱相杜淹曰公蘭臺學堂全且博將

以文章顯後淹以侍御史為學士 並本傳

速登者易顛高智周郝處俊來濟孫處約客石仲覽家

仲覽使相工視之工語曰高之貴君不及見來早顯而

末躋郝顯而壽吾聞速登者易顛徐進者少患後濟等

皆顯 智周傳

語遲者神定楊元琰生數歲未言相者視之曰語遲者

神定必為重器 唐本傳

李固足履龜文李固鼎角匿犀足履龜文後為太尉 文選

面長而身短五代桑維翰為人醜怪身短而面長常臨

鏡自竒曰七尺之身不如一尺之面後至相

面偏而喉骨高初王旦與錢若水同直史館有僧善相

謂若水曰王舍人他日位極人臣富貴無比若水曰王

舍人面偏而喉骨高如何其貴也僧曰作相之後面高

自正喉骨高者主自奉養薄耳後果如言面自正 涼水記

手摩重瞳廬山智常禪師以目有重瞳遂得藥手按摩

目背俱赤號赤眼歸宗和尚 傳燈錄

指有豎理相者謂陶侃曰君左手中指有豎理當為公

貴不可言侃以針刺决之見血洒壁上乃為公字後果如云本傳

河目隆額腰以下不及禹三寸孔叢子曰仲尼聖人之

表河目隆額是帝皇之貌 史記孔子立東門人曰其

額似堯其頂類臯陶其肩類子產然自腰以下不及禹

三寸身長九尺六寸纍纍若喪家之狗

河目海口洛人陳去非河目海口大耳聳峙識者知其

為貴人也徽廟時為參政 並孔子世家

又海口釣命决曰仲尼海口言養食海澤也

聖賢異貌堯眉八彩舜目二瞳子禹耳三漏文王四乳

臯陶馬喙 三漏有三穴也淮南子

手相甚貴王克正任江南歸本朝直舍人院及死無子

其家修佛事唯一女十餘歲跪爐於像前會陳搏入吊

出語人曰王氏女吾雖不見其面但觀其捧爐手相甚

貴若是男子當白衣入翰林女子嫁即為國夫人後陳

晉公恕為參知政事一日太宗從容問曰卿娶誰氏有

幾子對曰臣無妻今有二子太宗曰王克正江南舊族

身後唯一女令淑卿可作配晉公辭年高太宗敦諭再

三遂納為室不數日封郡夫人如陳之相也 筆錄

蔡澤覆印蔡澤從唐舉相曰吾聞先生相李兌百日之

內持國秉政有之乎曰有之曰若臣者何如唐舉熟視

而笑曰君曷鼻巨肩顴顏蹙髑膝攣吾聞聖人不相殆

先生乎蔡澤知唐舉戲之乃曰富貴吾所自有所不知

者壽也願聞之唐舉曰從今以往四十三歲澤笑謝而

去謂其御者曰吾躍馬疾馳懷黃金之印結綬於腰揖讓入主之前食肉富貴四十三年足矣史記

小吏有封侯骨 翟方進年十五為小吏遲鈍數為掾吏

罵辱乃詣蔡父相大奇其形曰小吏也而有封侯骨當以經術進謝病而歸本傳

劉備自顧見耳 劉先主身長七尺五寸垂手下膝自顧

見其耳本紀

錢若水無仙骨 若水少時謁陳搏求相陳戒曰過半月

來至期陳邀入山齋中一老僧擁衲附火于爐若水揖

之其僧開目而已若水頗嫌之默坐久之陳問僧曰如

何僧搖頭曰無此等骨既而若水起陳戒曰三兩日却

來若水如期往陳曰吾始見子神觀清粹謂可學神仙

然見之未精不敢奉許特召此僧決之渠云子無仙骨但可作貴公卿耳問僧何人陳曰麻衣道者也湘山

食胡漢祿 真宗為開封尹呼一術者且瞽令張耆夏守

贊楊崇勳輩揣聽聲骨或中或否至王繼忠瞽者駭曰

此人可訝半生食漢祿半生食胡祿真宗笑而遣之繼

忠復為高陽總管咸平六年與虜戰遂陷虜虜以其姿

儀雄偉以女妻之偽封為吳王改姓邪律終於虜

錢若水遇異人傳相法 若水嘗遇異人傳相法其事甚

怪公後以傳楊大年故世稱二人有知人之明大年嘗

云章郇公張士遜皆有宰相器後皆如其言並玉壺清話

鬼貌藍色 唐盧杞體甚陋鬼貌藍色不耻惡衣菲食

桓温似劉琨 初桓温自以雄姿是宣帝劉琨之流北伐

...

還得一巧作老婢訪之乃琨妓女也一見温潜然而泣
温問故答曰公甚似劉司空温笑出外整理衣冠入呼
問婢云面甚似恨薄眼甚似恨小鬚甚似恨赤形甚似
恨短聲甚似恨雌温於是褫冠解帶昏然而睡不怡者
數日

蝟毛磔劉掞稱桓温眼如紫石稜鬚作蝟毛磔並本傳

吳王濞有反相漢高帝立兄子濞為吳王已受印召濞
相之曰若狀有反相獨悔業已拜因拊其背曰漢後五
十年東南有亂豈若邪後果反濞傳

周亞夫飢死法周亞夫為河內守許負相之曰君後三
歲而侯侯八歲為將相貴重矣後九年而飢死亞夫笑
曰貴如負言又何飢死負指其口曰從理入口此飢死

法也後有罪入廷尉不食五日嘔血死本傳

病見吏鑿玉枕骨唐杭州獄吏凌華遇相者曰能捨吏
當為上將軍華為吏酷暴以取賄元和初病一夕死見
黃衣使宣牒云華昔宰劇縣甚著能績後有鈇行謫官
環扉俟其循省大乖乃心玉枕歸然委於庸賤付司追
凌鑿玉枕骨送上俄有執刀斧琢其腦華既醒捫其腦
而骨亡後十五年暴卒異記

眇力歷陽陳訓相甘卓曰頭低視仰相名眇力目中赤
脉自外入必兵死後果為王敦所殺晉書

卜命

天貴星臨門王處訥通星曆之學太宗時贊寧撰僧史
十卷充史館編修壽八十四處訥推其命孤薄三命禽

畧六壬遁甲俱無壽貴之處謂寧曰師生時正得天貴星臨門必有列土侯王在戶否寧曰毋長謂某生時方臥草錢文穆王元瓘往臨安縣拜瑩至門雨作避於茅簷甚久浣浴襜藉徘徊方去

湘山野錄

三處合章郇公得象曰人生貴賤莫不有命但生年月日時臨胎有三處合者不為宰相亦為樞副張方平宋子京退而召術者泛以朝士命推之唯得梁適呂公弼命各有三處合皇祐間梁為相熙寧中呂為樞密使皆如章言

歸田錄

一日閱四宰相張鄧公云舉進士時與寇萊公詣一卜肆卜者曰二人皆宰相也既出逢張齊賢王公隨復詣之卜者大驚曰一日之內而有四宰相四人相顧笑因

是卜者消聲其後皆如其言

辨證

行李唐李濟翁資暇錄曰古文使字作山八子左氏傳言行李乃是行使後人誤為李字學林按僖公三十年左傳言若舍鄭以為東道主行李之往來共其困乏杜預曰行李使人也襄公八年傳曰亦不使一介行李告於寡君杜預曰行李行人也昭公十二年傳曰諸侯靖兵好以為事行李之命無月不至杜預曰行李使人通聘問者然則左傳或言行理皆謂行使也但文其言謂之行李又謂之行李耳非改古文山八子字為李字也

介雞左昭公二十五年季劬之雞鬪季氏介其雞郈氏為之金距杜預注曰擣介子播其羽或曰以膠沙播之

學林按史記改介為芥與介不相通者甲也介其雞者為甲以蔽雞之臆以禦彼之金距又沙以膠播羽是自累也

票姚 霍去病為票姚校尉服虔注票姚音飄搖顏師古注曰票頻妙切姚羊召切勁疾貌也學林按票姚字於平聲去聲皆收杜詩借問大將誰恐是霍票姚漢朝頻選將應拜霍票姚又云將軍數拜漢票姚子美皆作平聲用顏師古謂不當非也

魁梧 聞張良之智勇以為其貌魁梧奇偉反若婦人女子蘇林曰梧音悟也顏師古曰魁大貌言其可驚悟張良傳東坡詩和劉貢也夫字韻云此詩尤偉麗夫子計魁梧平聲韻押似誤也

浩穰 京兆與京師長安中浩穰於三輔尤為劇郡穰人掌切見張敞傳

耳孫 前漢惠帝紀上造以上及外公孫耳孫有罪當刑皆耐為鬼薪白粲李斐曰耳孫曾孫也學林按平帝紀元始五年立梁孝王元孫之耳孫為王又梁孝王表曰元始五年王音以孝王元孫之曾孫紹封然則紀言耳表言曾其義明矣

斷木 論衡曰斷木為槩楊雄采集異國殊語嘗把三寸弱翰齎素紬四尺以問其異語歸以鉛摘刻之於槩

鄴 史記高祖以蕭何功最盛封為鄴侯文穎注曰鄴音贊今南陽縣也孫檢注曰有二縣音字多亂其屬沛部者音嗟屬南陽者音贊茂陵書蕭何國在南陽宜呼

贊前地理志南陽有鄴陽注云卽蕭何所封也二路多有區別

雥南史沈約作郊居賦以章草示王筠讀之至雥連蜷撫掌恐人讀作雌雥平聲郊居賦注五結切與齧同本朝范蜀公鎮召試學士院詩用彩雥字作平聲考試者判郊居賦雥爲入聲謂景仁失韻上除館閣校勘學者皆爲景仁憤鬱學林按雥字雖有兩音然文士用倪音多而齧音少若專用雌雥則當音齧若泛用雥字則倪齧可通用杜甫石龕詩驅車石龕下仲冬見虹雥於迷字韻押又滕王亭子詩云尙思歌吹入千騎把雥旌凡此以雥作平聲押何傷

井幹謝元暉詩總幃飄井幹尊酒若平生五臣注銅雀

臺一名井幹樓學林案幹音寒史記始皇幽母於咸陽宮諫者殺之於井幹闕下漢武立井幹樓高五十丈漢郊祀志亦云顏師古注云井幹樓積木而高樓若井幹形也井幹者井上木欄也其形或四角或八角又謂之銀床皆井棹也

繩牀以繩穿爲坐器卽俗謂之交椅也孟東野詩云繩牀獨坐翁李濟翁資暇錄不曉乃改爲藤牀誤矣並學林

慮囚雥不疑行縣錄囚注省錄之知其情今之慮囚本錄聲之去音耳音力具反謂思慮之慮非不疑傳

藥欄園庭中藥欄卽藥藥卽欄猶言園援非花藥之欄有不曉其意者以蔬圃爲切對漢宣帝池藥未御幸者假與貧民又漢書闡入宮禁字多用草下欄則藥欄

分明也資暇錄

乘傳漢高紀乘傳詣洛陽如淳注曰律四馬高足為高傳四馬中足為馳傳四馬下足為乘傳一馬二馬為輶傳急者乘一乘傳傳張戀反高紀

精舍晉武帝初奉佛法立精舍於內殿引沙門居之故今人皆以佛寺為精舍殊不知精舍乃儒者教授生徒之地也後漢包咸擅敷劉淑傳皆有立精舍教授生徒之文謝靈運石壁精舍詩曰披佛趨南徑愉悅偃東扉非佛寺也李善注文選云精舍者今讀書齋是也

綠沉杜詩苔臥綠沉槍集注綠沉精鐵也隋文帝賜張文淵綠沉槍甲獸文裝具按宋書御史中丞奏廣州刺史韋朗作銀塗漆屏風二十三床又綠沉屏風一牀請

奪朗官又鄴中記石季龍每出時乘輿用桃枝扇或綠沉色或木欄色或紫紺色或鬱金色初學記

廁石建竊問侍者取父中群廁廁身自澣洒注謂廁廁小袖衫也師古曰近身之小衫若今汗衫也廁音投青箱雜記以蘇林說廁溷板是也石傳

睥睨杜詩睥睨登哀柝予孤照夕曛注引宣公十二年守陴者皆哭睥睨也左傳注作俾倪崔豹古今注女墻城上小墻又名睥睨言於墻上睥睨人也皆杜詩注

樂石李斯嶧山碑云刻此樂石人多不曉師古云泗水浮磬以作碑也邵氏聞見錄

倦游司馬相如傳長卿故倦游文穎注曰倦疲也言疲厭游學博物多能也

續石書堂
卷之三
慶音羗慶字音丘映切賀也又音卿禍福也又平聲音
羗學林考詩書慶皆當音羗楚茨曰祀祭于祊先祖是
皇孝孫有慶萬壽無疆爾穀既將莫怨具慶甫田曰與
我犧羊以社以方我田既臧農夫之慶又曰乃求千斯
倉乃求萬斯箱黍稷稻粱農夫之慶閼宮曰白牡騂剛
犧尊將將萬舞洋洋孝孫有慶俾爾壽而臧易曰東北
喪朋乃終有慶安貞之吉應地無疆又曰損上益下民
悅無疆自上而下其道大光利有攸往中正有慶凡此
慶者皆音羗可知矣楊雄甘泉賦曰直羗羗以造天兮
厥高慶而不可彌顏師古慶注曰慶音羗班固通幽賦
曰恐罔兩之貢景子慶未得其去已顏師古注慶音羗
以此知慶音羗不妄矣陸德明不能稽考於釋文不能

載學林

四十金惠帝紀賜將軍四十金二千石二十金六百石
以上六金五百石以下二金晉灼曰言黃金真金也不
言黃謂錢也食貨志黃金一斤直萬金錢師古曰言黃
金與之金不言黃金者一金與萬錢也

易數詩三人同行七十稀五郎念一鎮相隨七哥記取
常十五此是易數大希夷無餘者不笑

短褐短褌褌常恕切列子云衣則短褐食以粢糲音義
引方言短複襦許慎注淮南子云楚人謂袍為短褐又
云粗衣又弊布襦也又儋褌短者謂之短褌荀子作豎
褐注童豎之褐漢書貢禹上書曰臣家貲不滿萬錢糠
豆不具短褐不完師古曰短褐謂童豎所着布長襦也

杜甫云賜浴皆長纓與宴非短褐又短褐風霜入還丹
日月遲皆作長短之短蓋檐榆短者謂之短榆則短義
亦通 韓文注

粳糯稻稌本草云粳米味甘稻味苦陶隱居云通呼粳
為稻耳唐本注云稻者穰穀通名爾紀勝之云秫稻三
月種秔稻四月種秫稻即並稱也今按李含光音義云
字書解秫字云稻也秔字云稻屬也不粘者解粲云稻
餅也明稻米作粲蓋糯米也今通呼秔糯穀為稻所以
惑之矣今此稻米即是糯米也爾雅云稌稻郭璞云今
沛國呼稌周頌曰多黍多稌內則云牛宜稌豳風云十
月穫稻是也是一物也說文云沛國謂稻為糯秔稌屬
也學林云糯粘稻也秔稌不粘者師古刊謬正俗云本

草所謂稻米者今之糯米耳陶以糯為秫不識稻是糯
許氏解字云秫稷之粘者稻稌也或通呼秔稻摠謂之
稻孔子曰食夫稻周官有稻人之職漢置稻田使者此
並指粳糯為一色所以後混糯不知稻本是糯耳 本草
秫本草秫米味甘唐本草注云是稻秫也今大郡呼粟
糯為秫稻秫為糯耳北土亦多以粟秫釀酒顏師古刊
謬正俗云今之所謂秫者似黍而小亦堪作酒

瓦松昔耶崔融瓦松賦曰謂之木也訪山客而未詳謂
之草也驗神皇而罕紀段成式雜俎曰崔公博學豈不
知瓦松自有着說引梁簡文詩曰依簷映昔邪筆談云
段成式以昔邪為瓦松不知昔邪乃是垣衣瓦松自名
昨葉何草按陸龜蒙昔賦云高有瓦松卑有澤葵散巖

竇者石髮補空田者垣衣在屋者背耶在藥者陟釐若然則瓦松垣衣昔耶各一物也

方版簡策觚槧古人以木爲方用以寫書張蒼爲御史主柱下方書如淳注曰方版也周禮哲筴氏掌覆天鳥之巢以方書十日十二辰二十有八星之號垂巢上則去之史記龜筴傳取龜筴事論於下方又曰謹連其事於左方周禮內史王制祿則贊爲之以方出之凡言方者謂書其事於木方也古人寫書有簡有策有觚有方有牘有札有槧有板蓋簡策觚皆以竹爲之方牘札槧板皆以木爲之後漢吳祐父恢以火炙竹令汗取其青寫書謂之殺青簡汲郡掘冢得竹簡所謂竹簡此類是也策象冊字形有二編孔子讀易韋編三絕以爲貫編

作冊也觚以竹爲之其形有方角亦作觚所謂操觚者可以持書也方以木爲之張蒼主柱下方書周禮以方出之是也牘以木爲之所謂尺牘盈尺之牘周勃傳獄吏書牘背示之此類是也札以木爲之而薄小者司馬相如傳令給筆札又曰遺札書言封禪事又郊祀志卿有札書顏師古曰札木簡之薄小者朱博傳曰與筆札使自記姦賊是也槧以木爲之而可脩削者玉篇曰槧削簡牘也論衡曰斷木爲槧釋名曰槧版長三尺西京雜記子雲好事常懷鉛提槧是也版以木爲之周禮小宰聽閭里以版圖司馬掌邦中之版大胥掌學士之版蓋以板記戶籍論語曰式負版者謂民數書於版也古未有紙故簡牘以竹或木爲之其謬誤則以刀削之故

刀筆吏持刀筆以自隨後世或以縑帛寫書蔡倫乃用木膚麻頭弊布魚網以為紙並學林

卒更踐更昭帝元鳳三年令三年以前逋更賦未入者皆勿收如淳注曰更有三品有卒更踐更過更古者正卒無常人皆迭為之一月一更是謂卒更貧人欲得雇更錢者次直月出二千雇之是為踐更天下皆直戍邊三日不可人人自行諸不行者出錢三百入官官以給戍者是為過更此漢因秦法也昭紀

李白讀書匡山范傳正李白墓碑白之先客居蜀之彰明太白生焉彰明綿州之屬邑也有小大匡山白讀書於大匡山有讀書臺尚在清廉鄉後為隴西寺杜詩注

釋義

勺藥秦洧詩曰伊其相譖贈之以勺藥崔豹古今注勺藥一名可離將行送之以此見意也上坵若下坵畧子

虛賦勺藥之和具而後御之注曰以蘭桂調食五味之和也南都賦歸鴈鳴鸚香稻鮮魚以為芍藥師古曰今之於蘭桂五味以助諸食學林云子虛南都賦言勺藥勺音酌藥音畧乃以魚肉等物醢醬食物也與秦洧之詩所言異矣枚乘七發張景陽七命勺藥之醬和兼芍藥皆音酌畧退之聯句云兩廂鋪氈鼈五鼎調勺藥又曰但擲顧笑金仍祈却老藥二藥字不同故也學記

一切前平帝紀元始元年詔賜天下民爵一級吏在位二百石以上一切滿秩如真師古注曰一切者如以刀切物取整齊不顧長短縱橫故曰一切李斯傳謂一切

逐客貨殖傳曰一切用文持之太史公自序曰唯一切
嚴削趙廣漢傳曰一切治理路溫舒傳曰一切不顧國
患王莽傳曰設此一切之法光武紀曰罪非犯死一切
勿按明帝紀曰殊死者一切募下蠶室唐僕固懷恩傳
曰其他一切赦之凡此言一切者皆音千結切唯佛書
音切爲砌儒家不當襲其音

蒲柳爾雅曰檉河柳旄澤柳陽蒲柳所謂蒲柳乃柳之
一種是一物也左傳曰董澤之蒲可勝旣乎杜預注曰
蒲柳可以爲箭杜甫詩手自移蒲柳家才足稻梁以蒲
柳爲二物誤矣

羊棗孟子曰曾皙羊棗爾雅曰遵羊棗郭璞注曰俗呼
爲羊矢棗一物也

緇劉後漢禮儀志立秋之日肄兵集戰斬牲以祀名曰
緇劉章懷太子引古今注永平六年六月令百官緇媵
又引風俗通曰嘗行始殺食曰緇劉又後漢祭祀志曰
立秋之日天子射牲以祭宗廟名曰緇劉學林案古謂
之緇媵至漢名曰緇劉蓋人呼媵爲劉漢高祖婁者劉
也然則緇劉緇媵其事一也字書曰緇賴俱獸似豸劉
者殺也以此考之則緇劉者殺獸以祭也託此以肄兵
習戰耳

猶豫離騷曰心猶豫而狐疑兮蒯通曰猛虎之猶豫不
如蜂蠆之致螫孟賁之狐疑不如童子之必至此折離
騷之句以爲文也高后紀祿計猶豫師古曰猶獸名性
疑慮故不決者稱猶豫顏氏家訓曰爾雅稱猶如麋學

林曰猶豫者心不能自決之辭也馬援詩曰計尤豫未決
廣韻曰猶豫不定也爾雅釋言曰猶圖也釋獸曰猶如
鹿善登木廣韻去聲曰猶音救以此觀之則猶豫非獸
明矣師古家訓俱誤也猶尤字通用先事而圖之為猶
後事而圖之為豫故爾雅釋言猶圖也

朝請東方朔傳奉朝請之禮備臣妾之儀竇嬰傳不得
朝請吳王濞傳曰使人秋請師古注曰請才性反孟康
注曰律春曰朝秋曰請如古諸侯朝聘也

鵷冠師古注黃伯傳虎賁武騎皆鵷冠鵷黑色出上黨
以其鬪死乃止故用其尾以飾武臣冠又輿服志鵷勇
雉也其鬪死乃止故趙武靈王以表武士又鵷似黑雉
無攫撮應爪摧劔故武騎以冠焉 並學林

椎輪夫椎輪為大輅之始大輅寧有於椎輪 文選序

氈毼上音瞿下音芻聲類曰毛席也風俗通曰織毛褥
謂之氈毼廣韻作氈毼韓文遠聯句兩床鋪氈毼

康瓠賈誼吊屈原賦云幹葉周鼎寶康瓠 注云康瓠
瓦盆底也爾雅謂之甒 五利反

掉磬內則舅姑使冢婦毋怠不友無禮於介婦舅姑若
使介婦毋敢敵耦於冢婦不敢並行不敢並命不敢並
坐注云不敢掉磬釋音云齊人以相絞訐為揮磬崔云
北海人謂激事為掉磬 釋文

獄韓詩外傳鄉亭之獄曰犴朝廷之獄曰獄
狼煙諸侯時中國有事燒狼糞為煙以達諸侯 出五代
殷文圭

注集

緹騎漢制執金吾所管兵赤衣緹赤也坡和觀燈詩翻
翻緹騎走香塵是也坡詩注

冰藥坡詩十年冰藥戰膏梁白樂天所謂飲冰食藥也
言清苦也坡詩

邊瑣案邊長史瑣科條其人張晏曰瑣錄也欲科條其
人老少及所經歷本以文武進也丙吉傳

扶輿王介甫詩扶輿渡陽羨窈窕一川花後漢陳球傳
太尉李咸時病乃扶輿而起退之送廖道士序云彬之

為州又當中州清淑之氣蜿蜒扶輿螭蟠而委積王褒
九懷云登羊角兮扶輿

橫陳楞嚴經云我欲無心應汝行事於橫陳處味如嚼
蠟李商隱詩小蓮玉體橫陳夜已報周師入晉陽王介

甫詩云歲晚蒼官才自保日高青女尚橫陳又云木落

岡巒應自獻水歸洲渚得橫陳洪駒父雪詩偏隨江月

橫陳夜未放宮梅獨自春夏英公詩橫陳皆錦繡器皿

盡金玉所謂橫陳乃鋪陳之義也並藝苑雌黃

稅駕楊雄方言曰舍車曰稅駕

籍甚陸雲傳名聲籍甚注云狼籍甚盛也

底事師古正謬云問曰何物為底底義訓何答曰此本

言何等物其後遂省促言直云等物底音都禮切又轉

音丁兒切家訓

子姓禮記喪大記曰子姓謂眾子孫也姓之言生也又

左昭公四年叔孫豹奔齊及庚宗遇婦人而宿焉適齊

會後魯人召之不告而歸所宿庚宗婦人獻雉問其姓

對曰余子長矣注問有子否

烽燧唐六典云鎮戍烽候大率相去三十里有一炬二

炬三炬四炬者每日初夜舉一炬謂之平安火餘則隨

賊多少為差光武紀作土臺臺上作桔槔頭有批苓以

薪草置其中每遇有寇即燃火舉之以相告曰烽又多

積薪寇至燔之望其煙曰燧晝則燔燧夜則舉烽

廉問漢高帝紀詔曰且廉問有不如吾詔以重論之師

古曰廉察也

不佞漢文帝紀曰寡人不佞注佞才也

孤負李陵書陵雖孤恩漢亦負德老杜詩或作辜負蓋

寫誤也詩註

部曲續漢書百官志將軍領將軍皆有部曲大將軍營

五部部有校尉一人部下有曲曲有軍候一人

落魄魄音薄衰惡之貌師古曰失業無次也

祖道黃帝之子累祖好遠遊而死於道故後人祭以為

行神也祖祭因饗飲也

羈縻羈馬絡頭也縻牛紉也

方丈唐顯慶中長史王玄策因向印度過淨名宅以笏

量其地有十笏許故號方丈之室

鄭重王莽傳稱非皇天所以鄭重降符命之意注云鄭

重猶頻煩也

辜權靈帝紀豪右辜權注辜障也權專也謂禁阻餘人

冒賣而自取其利也

祭戰漢雜事曰漢制假祭戰以代斧鉞崔豹古今注祭

戰

戰

戰

戰

戰

戰

戟前驅之器也以木為之後代刻為無復典制以赤油

翰之謂之油戟亦曰祭戟後杜詩傳注

寢廟賈誼傳注室有東西廂曰廟無東西廂曰寢

蘭錡張平子西京賦云武庫禁兵記在蘭錡注架兵也

前修離騷云蹇吾法夫前脩兮非世俗之所服注前脩

謂前代修習道德之人韓退之閔已賦勤祖先令所貽

兮汲汲於前修騷作脩韓作修想同

鰕生張良傳沛公曰鰕生說我距關毋納諸侯服虔注

曰鰕生小人也

唐捐法華經普門品謂唐捐虛棄也

股弁嚴延年傳吏皆股弁注股戰若弁弁謂撫手也

學宮文翁傳修起學宮於成都市注學之官舍也又賈

誼傳學宮所學之宮也注謂官舍

微塞東北謂之塞西南謂之微鄧通傳注

納陛王莽傳注納內也謂鑿殿基際為陛不使露也尊

之者不欲露而升陛故納之於雷下也

翫辭後漢起壹傳伊優北堂上翫辭依門邊注云翫辭

高亢訐直之貌也

濕指唐李希烈攻陷汴州驅百姓運土木築壘道怒其

未就乃驅以填之謂之濕指

集詬賈誼傳集詬無節上明結切下音后謂亡分也

柝楊莊子在宥篇柝楊相推也疏柝脚長械也戶剛反

夾脚及頸皆名柝楊

戍削子虛賦紛紛袞袞楊袞戍削注曰戍鮮也削刻除

貌並職官又云曳獨繭之榆柅渺閻易以恤削注恤削

則刻畫作之也閻易衣長貌褻哀也

無恙恙毒蟲也喜傷人古人草居露宿故相問勞則必

曰無恙否風俗通

狼狽本是兩物段成式酉陽雜俎云狼前足絕短狽前

足絕長每行常駕兩獸相失則不能行故世言有失者

常稱狼狽

六尺之孤語曰可以託六尺之孤周禮卿大夫之職以

歲時登其夫家之衆寡辨其可任者國中自七尺以及

六十野自六尺以及六十五皆征之按韓詩外傳曰國

中二十行役然則七尺者二十歲也其升降皆以五年

為率則六尺者十五歲也孔穎達鄭氏云六尺之孤年

十五以下漢明帝詔曰高密侯禹東平王蒼並可以受

六尺之托注曰六尺謂十五以下皆以六尺該之也

殺改剛卯許叔仲說文云殺改大剛卯以逐鬼也殺音

開改以玉篇云殺改剛卯也大印以辟鬼也廣韻曰殺

改大堅也王莽傳服虔注曰剛卯以正月卯日作佩之

長三寸廣一寸四方或用玉或用金或用桃着革帶佩

之又注當中央從穿作孔以采綵茸其底刻其上文曰

正月剛卯既央靈及四方赤青白黃四色是當帝令祝

融以教變龍庶疫剛瘴莫我敢當又曰疾曰嚴卯帝令

變化順爾國化伏茲靈及既正既直既觚既方庶疫剛

瘴莫我敢當凡六十二字殺改者佩印也以正月卯日

作故謂剛卯又謂之大堅以辟邪也所謂佩雙印也林

齋艦齋舲孫仲益尺牘與一巡檢云未果造謁齋艦注云板屋舟也歐公送沈學士知常州詩云舊館花香鎖寂寥齋舲東下入秋濤本集

廢者廢居史記貨殖傳子貢仕於衛廢者鬻財於曹魯之間又越勾踐用計然則所謂積著所著者皆讀為貯

孔子弟子傳子貢好廢舉與時轉貨資注曰廢舉停貯也物賤則買停貯貴則轉易貨賣平準書富商大賈廢居之邑注云廢居者貯蓄之名也然則所謂廢舉

廢居廢著其義皆同學林

斗擲煩惱選頭陀寺碑李善注云頭陀斗擲也言斗擲煩惱也

束脩束脯論語疏謂十挺脯童子之贄用束脩也脯膊

肉無骨而曝之脩取肉鍛治而加薑桂乾之周禮腊人薄腊曰脯捶而施薑桂曰鍛脩故童子之贄用焉論語曰自行束脩以上吾未嘗無誨焉謂自童子以上皆誨之禮疏凡用牲為贄主人皆食之故司士云掌擯士者善其贄鄭司農云王食其所執羔鴈之贄玄謂膳者入於王之膳人崔駰傳注云呂覽云昔趙宣子之絳見桑下餓人宣子鋪之再咽而能視問之對曰臣官於絳歸而糧絕宣子與脯三脰謂中屈也屈脯胸胸然餓人拜受而不敢食問其故曰臣有母將以遺之宣子曰食之吾更與汝乃復與脯二束束十挺也

孫稱姓孫皓弟瑾瑾母李膺之姑也瑾好學慕古與膺同年俱有名聲膺祖修嘗言瑾稱我家姓皓傳

布縷為升 玉藻數冕上前後邃延以延覆冕上延用三十升布染與版相着為一司馬公書儀云古者布以八十縷為一升深衣用十五升以千二百縷為輕鍛濯灰治打洗令和熟也

少吏長吏 前漢百官表二百石以下為長吏匈奴傳今以少吏之敗約注少吏猶小吏也 又見甯成傳

旁午五午通用 古篆五字為義象陰陽六爻之義午字亦取此義周禮壺涿氏掌除水蟲以牲禱午貫象齒而沉之則其神死鄭氏注曰午故書為五杜子春注曰五貫為午蓋用象齒交五貫於樟木之上也故書別本周禮也故書作五則午五通用明矣史言旁午者四方八達皆通亦縱橫交五之義也端五或作端午亦見通用

資暇錄云者非也 學林

稽顙 下衡曰稽首至地曰稽顙

平衡 謂磬折頭與腰如衡平 並荀子大畧

贈 玩好曰贈玉具曰含注此與公羊之說同玩好謂明器琴瑟竿笙之屬皆助生送死之禮荀子又曰賻贈所以佐生贈祿所以送死陸德明釋文曰車馬曰贈布帛曰賻珠玉曰含衣服曰祿總謂之贈 荀子釋文

祿賜 前漢朱建母死辟陽侯審食其奉百金祿列侯貴人以辟陽侯故往賻凡五百金師古曰贈終者之衣被曰祿 式前 布帛曰賻 朱傳

酺 文帝紀賜酺五日注音步漢律三人以上無故群飲

者罰金四兩詔橫賜得令會聚飲五日也服虔音蒲周禮族師曰春秋登醕鄭氏箋曰醕者為人物灾害之神也族長因祭醕而與長幼相獻酢焉醕乃祭名當讀為蒲是也

餽孟子曰士未可以言而言是以言餽之也可以言而不言是以不言餽之也趙岐注餽取也郭璞方言音忝謂取物也其字從金亦作餽兼玉篇食部有餽字注曰達兼古甜字玉篇廣韻曰餽他點切取也其文與孟子合

格亦讀曰各前漢文三王傳太后欲以梁王為嗣大臣爰盎等有所關說太后議格蘇林注曰格音又義縱傳楊可方受告緡縱以為亂民捕其使者天子聞以為廢

格沮事漢書音義曰廢格詔書沮已成之事師古曰格音凡此皆讀為閣禮記學記祭而後禁則扞格而不勝注讀如凍洛之洛陸德明釋文云洛故客反一音戶各讀為胡革反又史記楊僕傳云置伯格長徐廣曰格古村落字街陌落皆設督長也前漢楊璜傳曰置伯落長顏師古注曰置伯及邑落之長則知史記讀格為落

辨字

臯許叔重說文云臯字下從卒亦作本亦作半東觀漢記馬援上書云城臯縣印為白下半丞印四下羊尉印白下人人下羊一縣長吏印文不同恐天下不正者多符印所以為侯也事下大司空正郡國印章並學林**罰**古從刀謂持刀言人元命包改從寸寸法也佩鱗集

對古從口漢文以言多非誠乃去口從士

疊古從三日言决罪三日得宜新室以三日太盛改三

田

貞梁武帝時有僧與人爭田帝於狀後書一貞字劉顯曰與上人也

合魏武帝嘗賜群臣酪器上書一合字楊脩曰人一口也

陣軍陳為陣始於王羲之小學草

影形景為影本於雅川字苑

隋隋文帝以周齊不逞寧處始去彳言之走也遂作隋勅敕亦作勅字此詔敕之字也敕不若勅也從力則順於行草書而美看故古今寫敕字唯用從力之敕然世

俗為束並作來字寫蓋俗書變束為來也說文玉篇廣

韻勅字並音賚唯集韻來字韻中有勅字又於勅字韻

內收注曰相承用作勅字蓋言相承用則元非勅字學

馬母尚書考異王乘馬首開元文字子在母懷

毛上河朔謂無曰毛漢書毛音無與無同義巴蜀謂北

曰上詩自南自北無思不服取其協韻

用里淳化中崔倓佺有字學判國子監太宗問曰四皓

中一人姓用里或云用止加一撇詞云上加一點果何

音倓佺曰臣聞刀下用為推音兩點下用為鹿音用上

一撇一點俱不成字邵氏後錄

西吳恭二在天下為酉口在天上為吳黃頭小人為恭

跡自反北齊廢帝年六歲初學反字於跡字下注云自

反侍者未達帝曰足傍亦字跡非自反耶本紀

無亦作亡無亦作亡自古只用此亡字秦時始以無字為有無之字說文曰無文甫切今借為有無字玉篇云無文甫切繁煥豐盛也今為有無字古經書皆篆文秦變篆為隸多改其字形詩書二禮春秋論語等皆用無字乃變篆為隸者改之唯周易首尾盡用無字蓋變隸時不曾改易不在焚之數亦不得而改至於亡字亦有存而不改者論語有若亡亡而為有人皆有兄弟我獨亡日知其所亡焉能為亡不如諸夏之亡以上亡字獨不改者蓋變隸者誤讀為存亡之亡故字而不改史書亦多用之漢書曰內亡骨肉本根之輔外無尺土藩翼之衛又曰朝亡廢官邑亡教民地亡曠國土亡捐瘠司

馬相如賦曰亡是公者亡是人也賈山曰亡者之用器也翟方進曰苟得亡耻漢書用亡字甚多

圖緯象形天保為一大人口八十甄舒仲為予舍西土瓦中人董為千里卓趙為小月走亨為二月了卓為十日分李為十八子昌為二日運為軍走隆化為降死三刀為州破田為丑凡此皆象形取義非字音偏傍之法也

聲韻音切沈約傳曰約撰四聲譜以謂在昔詞人累千載而不誤而獨得於習襟窮其妙旨自謂入神陸德明言論聲韻曰吳楚則傷輕淺燕趙則傷重濁秦隴則上聲為入梁益則平聲似去故有即音切而知字之義如之乎切為諸而已切為耳如是切為爾何不切為蓋不

續石書堂
可切為叵至於閭里鄙語亦有以音切為呼者突鸞為
團屈陸為曲鶻崙為渾鶻盧為壺忒嚙為大咳洛為設
凡此非有師學授之也天成自然莫知所以約所謂入
神殆此類耶 並學林

長斗畛地馬頭人為長人持十為斗畛則爾有田地則
土乙力 張顯所作

文潞公姓敬本朝文潞公其曾大父避晉高祖諱更姓
文至漢復姓敬入本朝其大父避翼祖諱又更姓文初
敬氏避諱各用其一偏或為文氏或為荀氏然敬氏從
著 音棟非苟也從支非文也二者俱非一偏 邵氏後錄

林焜卮世世林之水切南方謂水為林焜許尾切吳
楚間謂火為焜卮音祕二百為卮世音入二十為世世

先合反三十為卮四十為世先入切 說文

用文代文用無混無文普卜切無亡夫切無已利切用
文代文用無混無便兩失矣 佩鱗集

錦繡萬花谷前集卷之三十八

