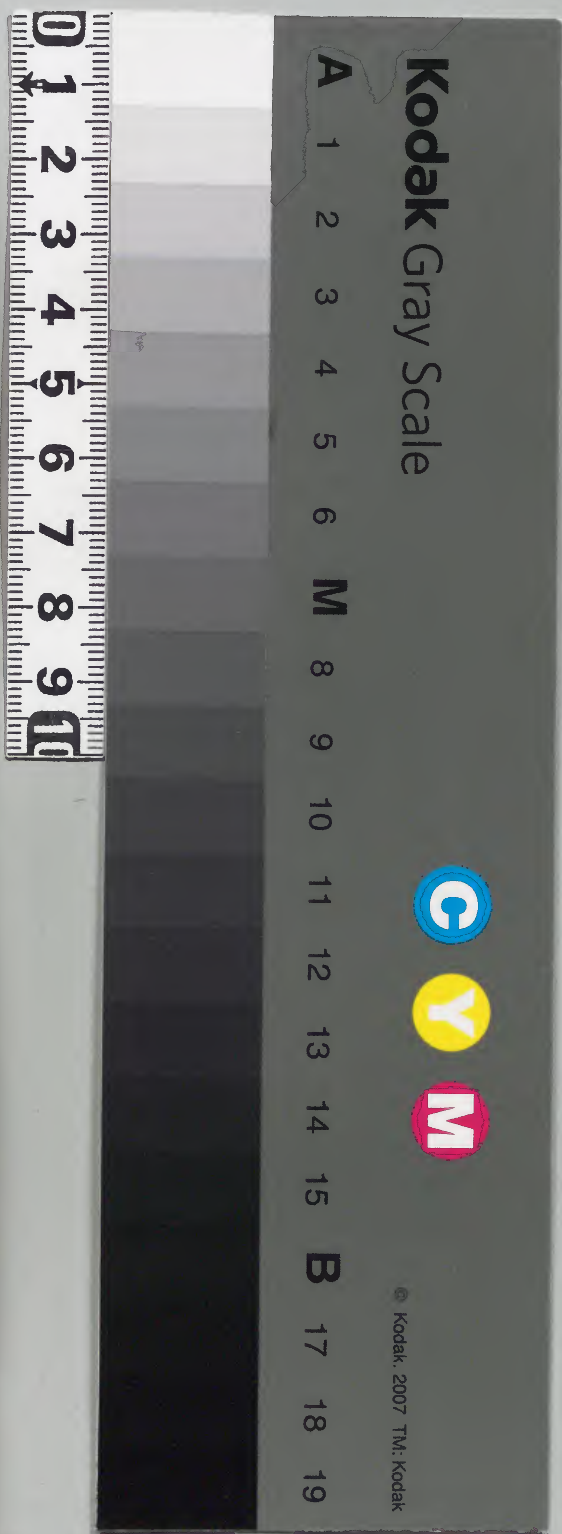


後漢書

卷十三

内閣文庫	
番號	漢 1836
冊數	500 (47)
函號	別 10 1



綴じ部(喉部分)の文字等が開きが不鮮明な場所あり

後漢書卷十上

后紀第十上 淺草文庫

宋宣城太守范曄撰
唐章懷太子賢註

光武郭皇后

光烈陰皇后

明德馬皇后

章德竇皇后

和帝陰皇后

和熹鄧皇后

夏殷以上后妃之制其文略矣周禮王者立后

鄭玄注禮記曰

后之言後言

在夫之後也三夫人九嬪二十七世婦八十一女御以

備內職焉后正位宮闈同體天王夫人坐論婦禮

鄭玄注周

禮云夫人之於后猶三公九嬪掌教四德九嬪比九卿

之於王坐而論婦禮也婦學之法以教九御也四世婦主喪祭賓客明其能

德謂婦德婦言婦容婦功也服事於人也比二十七大夫周禮世婦掌祭祀賓客喪

紀之事祭之日泣陳女宮之具凡內羞之物掌事臨于

卿大夫女御序于王之燕寢御謂進御于王也比八士

王之燕寢以歲頌官分務各有典司女史彤管記功書

時獻功事也過也鄭玄注云亦如太史之於王也彤管赤管筆也詩

云詒我彤管注云古者后夫人必有女史彤管之法也

居有保阿之訓動有環佩之響列女傳曰齊孝公孟姬華氏之女從孝公遊車奔

下堂必從傅母保阿進退則鳴進賢才以輔佐君子哀

窈窕而不淫其色詩序云關雎樂得淑女以配君子憂

無傷善之心毛萇所以能述宣陰化修成內則周禮內

婦職之法教九御閨房肅雍險謁不行也肅敬也雍和

能輔佐君子和順恭敬不行私謁詩序曰雖則王姬故

猶執婦道以成肅雍之德又曰而無險謁私謁之心故

康王晚朝關雎作諷前書音義曰后夫人雞鳴佩玉去

傷之見宣后晏起姜氏請愆列女傳曰周宣姜后齊侯

魯詩后夫人不出房姜后既出乃脫簪珥待罪於未竟使傅

母通言於王曰妾不才淫心見矣至使君王失禮而晏

起以見君王樂色忘德敢請罪惟君王之命王曰及周

室東遷禮序凋缺幽王時西夷犬戎攻殺幽王于驪

洛邑以避夫諸侯僭縱軌制無章齊桓有如夫人者六

戎政遂微弱人衛姬少衛姬鄭姬葛嬴密姬宋華子也晉獻升戎

女為元妃元妃嫡夫人也史記曰晉獻公終於五子作

亂桓公六夫人生六子桓公卒立公子昭於是公子無

立公子昭奔豕嗣遘屯豕大也遘遇也屯難也晉獻公

宋是作亂也受驪姬之譖殺太子申生故曰

屯遇爰遠戰國風憲逾薄適情任欲顛倒衣裳上曰衣下

不可勝數斯固輕禮弛防先色後德者也秦并天下多

自驕大官備七國史記曰始皇破六國寫放其宮室作

周閣相屬所得諸侯美人爵列八品前書曰漢興因秦

以充入之并秦為七也後妾皆稱夫人又有美人良漢興因循其號而婦制莫

人八子七子長使少使之號大戴禮曰大臣坐污穢男女無別

登釐高祖帷薄不脩者不曰汚穢曰帷薄不脩謂周昌

入奏事高帝擁姬是不脩也孝文衽席無也鄭玄注禮記曰衽臥席

是無辨也然而選納尚簡飾也少華自武元之後世增

淫費至乃掖庭三千增級十四姨好一姬娥二容華三

儀五元帝置美人六良人七七子八八子九長使十少

使十一五官十二順常十三舞消共和娛靈保休良娣

使夜者十四此六等妖幸毀政之符外姻亂邦之迹前史

載之詳矣及光武中興彫為朴彫謂刻鏤也史記曰

彫而六宮稱號唯皇后貴人鄭玄注周禮曰皇后正寢

人采女三等並無爵秩歲時賞賜充給而已漢法常因

八月筭人漢儀注曰八月初遣中大夫與掖庭丞及相

工於洛陽鄉中閱視良家童女年十三以上二十以下
姿色端麗合法相者載還後宮擇視可否乃用登御所
以明慎聘納詳求淑哲明帝幸遵先旨宮教頗脩登建
嬪后必先令德內無出閫之言闕門限也禮記曰外言不入於閫內言不出於
也權無私溺之授可謂矯其蔽矣向使因設外戚之禁
編著甲令前書音義曰甲令者前帝第一令也有甲令乙令丙令改正后妃之制
貽厥方來豈不休哉雖御已有度而防閑未篤故孝章
以下漸用色授恩隆好合遂志淄蠹蠹淄黑也蠹食木蟲以諭傾敗也自
古雖主幼時艱王家多釁必委成冢宰簡求忠賢未有
專任婦人斷割重器唯秦辛太后始攝政事辛音亡爾反故

穰侯權重於昭王家富於嬴國

太后昭王母也號宣太后史記曰昭王立年少

宣太后自知事以同母弟魏冉為將軍任政封為穰侯太后攝政始於此也

漢仍其謬知患

莫改東京皇統屢絕權歸女王外立者四帝

謂安質桓靈臨

朝者六后

章帝竇太后和熹鄧太后安思閹太后順烈梁太后桓思竇太后靈思何太后也

莫

不定策帷帟委事父兄貪孩童重以父其政抑明賢以專

其威

周禮幕人掌幃帟幄幕之事鄭玄注曰帟幄中坐上承塵也鳩帝崩鄧太后與兄鸞等迎立安帝年

十三冲帝崩梁太后與兄冀迎立質帝年八歲質帝崩太后與兄冀迎立桓帝年十五桓帝崩竇太后與父武

迎立靈帝任重道悠利深禍速身犯霧露於雲臺之上

霧露謂疾病也不可指言死故假霧露以言之靈帝時中常侍曹節矯詔遷太后於雲臺謝弼上封事曰伏惟

皇太后援立明聖幽居空宮如有霧露之疾陛下當何面目以見天下家嬰縲紲於園行

之下縲索也縲繫也罔固周獄名也鄉亭之湮滅連踵

傾軛繼路踵跡也軛車轅也誼曰前車覆後車誡而赴蹈不息焦爛為期

終於陵夷大運淪亡神寶陵夷猶頽替神寶帝位也詩書所歎略同

一揆故考列行跡以為皇后本紀雖成敗事異而同居

正號者並列于篇其以私恩追尊非當時所奉者則隨

它事附出謂安帝母左姬及祖母宋貴親屬別事各依

列傳其餘無所見則係之此紀謂賈貴人虞美以續西

京外京外戚云爾續繼

郭皇后紀

光武郭皇后諱聖通真定橐人也橐縣名故城在今恒州橐城縣西為

郡著姓父昌讓田宅財產數百萬與異母弟國人義之

仕郡功曹娶真定恭王女號郭主恭王名普景帝七代孫生后及

子况昌早卒郭王雖王家女而好禮節儉有母儀之德

更始二年春光武擊王郎至真定因納后有寵及即位

以為貴人建武元年生皇子彊帝善况小心謹慎年始

十六拜黃門侍郎二年貴人立為皇后彊為皇太子封

况繇蠻侯以后弟貴重賓客輻湊况恭謙下士頗得聲

譽十四年遷城門校尉其後后以寵稍衰數懷怨對未

七年遂廢為中山王太后進后中子右翊公輔為中山

王以常山郡益中山國徙封况大國為陽安侯陽安縣屬漢南

郡故城在今豫州朗山縣故道國城是也后從兄竟以騎都尉從征伐有功

封為新鄴侯官至東海相新鄴縣屬汝南郡故城在今

也音七竟弟匡為發干侯發干縣屬東郡故城在今

太中大夫后叔父梁早終無子其壻滎陽陳茂以恩澤

封南鄉侯全反二十年中山王輔復從封沛王后為

沛太后况遷大鴻臚帝數幸其第會公卿諸侯親家飲

燕賞賜金錢縑帛豐盛莫比京師號况家為金穴二十

六年后母郭主薨帝臨喪送葬百官大會遣使者迎昌

喪柩與主合葬追贈昌陽安侯印綬諡曰思侯二十八

年后薨葬于北芒帝憐郭氏詔况子璜尚滎陽公生除

璜為郎顯宗即位况與帝舅陰識陰就並為特進數授

賞賜劉敞曰案忍寵俱渥禮待陰郭每事必均永平

二年况卒贈賜甚厚帝親自臨喪諡曰節侯子璜嗣元

和三年蕭宗北巡狩過真定會諸郭朝見上壽引入倡

飲甚歡說文曰倡樂也聲類曰併以太牢具上郭主冢賜粟萬斛錢

五十萬永元初璜為長樂少府長樂少府掌皇太后宮

長信少府長樂少府子舉為侍中兼射聲校尉及大將軍實

憲被誅舉以憲女壻謀逆故父子俱下獄死家屬徙合

浦郡名今宗族為郎吏者悉免官新鄴侯竟初為騎將

前書曰車戶騎將從征伐有功拜東海相永平中卒嵩

嗣嵩卒追坐染楚王英事國廢建初二年章帝紹封嵩
子勤為伊亭侯勤無子國除發于侯匡官至大中大夫
建武三十年卒子勳嗣勳卒子駿嗣永平十三年亦坐
楚王英事失國建初三年復封駿為觀都侯卒無子國
除郭氏侯者凡三人皆絕國

論曰物之興衰情之起伏理有固然矣而崇替去來之
甚者必唯寵惑乎當其接牀第承恩色雖險情贅行莫
不德焉說文曰贅肱也老子曰餘食贅行河上公注曰行之無當為贅莊子曰附贅懸肱言醜惡也
及至移意愛析燕私雖惠心妍狀愈獻醜焉愛升則天
下不足容其高歡隊故尤服無所逃其命斯誠志士之

所沈溺君人之所抑揚不或違之者也郭后以衰離見
貶恚怨成尤而猶恩加別館增寵黨戚至乎東海遂巡
去就以禮使後世不見隆薄進退之隙不亦光於古乎

陰皇后紀

光烈陰皇后諱麗華

論法曰執德遵業曰烈東觀記有陰子公者生子方方生幼公公生

君子孟名陸即后之父也今世本陸作陸

南陽新野人初光武適新野聞后

美心悅之後至長安見執金吾車騎甚盛因歎曰仕宦
當作執金吾娶妻當得陰麗華更始元年六月遂納后
於宛當成里時年十九及元武為司隸校尉方西之洛
陽令后歸新野及鄧奉起兵后兄識為之將后隨家屬

徙清陽止於奉舍光武卽位令侍中傅俊迎后與胡陽

寧平主諸宮人俱到洛陽以后為貴人寧平縣屬淮陽故城在今亳州

谷陽縣西南帝以后雅性寬仁欲崇以尊位后固辭以郭氏

有子終不肯當故遂立郭皇后建武四年從征彭寵生

顯宗於元氏九年有盜劫殺后母鄧氏及弟訢音欣帝甚

傷之乃詔大司空曰吾微賤之時娶於陰氏因將兵征

伐遂各別離幸得安全俱脫虎口以貴人有母儀之美

宜立為后而固辭弗敢當列於媵妾爾雅曰媵送也孫炎曰送女曰媵

朕嘉其義讓許封諸弟未及葬土而遭患逢禍母子同

命愍傷于懷小雅曰將恐敗懼惟予與汝將安將樂汝

轉棄予

谷風之詩

風人之戒可不慎乎其追爵諡貴人父隆

為宣恩哀侯弟訢為宣義恭侯以弟就嗣哀侯後及尸

柩在堂使太中大夫拜授印綬如在國列侯禮魂而有

靈嘉其寵榮十七年廢皇后郭氏而立貴人制詔三公

曰皇后懷執怨懟數違教令不能撫循它子訓長異室

宮闈之內若見鷹鷂

爾雅曰宮中謂之闈

既無關雎之德而有

呂霍之風豈可託以幼孤恭承明祀今遣大司徒涉

也宗正吉持節其上皇后璽綬陰貴人鄉里良家歸自

微賤

公羊傳曰婦人謂嫁曰歸

自我不見于今三年宜奉宗廟為天

下母主者詳案舊典時上尊號異常之事非國休福不

得上壽稱慶后在位恭儉少嗜玩不喜笑謔性仁孝多
矜慈七歲失父雖已數十年言及未嘗不流涕帝見常
歎息顯宗卽位尊后爲太后永平三年冬帝從太后幸
章陵置酒舊宅會陰鄧故人諸家子孫並受賞賜七年
崩在位二十四年年六十合葬原陵明帝性孝愛追慕
無已十七年正月當謁原陵夜夢先帝太后如平生歡
旣寤悲不能寐卽案歷明日吉遂率百官及故客上
陵其日降甘露於陵樹帝令百官采取以薦會畢帝從
席前伏御牀視太后鏡奩中物奩鏡匣也音廉感動悲涕令易
脂澤裝具左右皆泣莫能仰視焉

馬皇后紀

明德馬皇后諱某

論法曰忠和純淑曰德諱某者皆史失其名下皆類此

伏波將軍

援之小女也少喪父母兄客卿敏惠早夭母蘭夫人悲
傷發疾恍惚后時年十歲幹理家事勅制僮御內外諮
稟事同成人初諸家莫知者後聞之咸歎異焉后嘗又
疾太夫人令筮之筮者曰此女雖有患狀而當大貴兆
不可言也後又呼相者使占諸女見后大驚曰我必爲
此女稱臣然貴而少子若養他子者得力乃當踰於所
生初援征五溪蠻卒於師虎賁中郎將梁松黃門侍郎
竇固等因譖之由是家益失執又數爲權貴所侵侮后

從兄嚴不勝憂憤白太夫人絕竇氏婚求進女掖庭乃
上書曰臣叔父援孤恩不報而妻子特獲恩全戴仰隆
下為天為父人情既得不死便欲求福竊聞太子諸王
妃匹未備援有三女大者十五次者十四小者十三儀
狀髮膚上中以上東觀記曰明帝馬皇后美髮為四起
大髻但以髮成尚有餘饒髻三匝眉
不施黛獨左眉角小缺補之
如栗嘗稱疾而終身得意皆孝順小心婉靜有禮願
下相工簡其可否如有萬一援不朽於黃泉矣又援姑
姊妹並為成帝婕妤葬於延陵臣嚴幸得蒙恩更生冀
因緣先姑當充後宮由是選后入太子宮時年十三奉
承陰后傍接同列禮則脩備上下安之遂見寵異常居

後堂顯宗即位以后為貴人時后前母姊女賁氏亦以
選入生肅宗帝以后無子命令養之謂曰人未必當自
生子但患愛養不至耳后於是盡心撫育勞悴過於所
生肅宗亦孝性惇篤恩性天至母子慈愛始終無纖介
之間后常以皇嗣未廣每懷憂歎薦達左右若恐不及
後宮有進見者每加慰納若數所寵引輒增隆遇永平
三年春有司奏立長秋宮皇后所居宮也長者又也秋
者萬物成熟之初也故以名
焉請立皇后不敢
指言故以宮稱之帝未有所言皇太后曰馬貴人德冠
後宮即其人也遂立為皇后先是數日夢有小飛蟲無
數赴著身又入皮膚中而後飛出既正位宮闈愈自謙

肅身長七尺二寸方口美髮能誦易好讀春秋楚辭尤

善周官董仲舒書周官周禮也仲舒書玉杯蕃露清明竹林之屬也蕃音蕃常衣大

練裙不加緣大練大帛也杜預注左傳曰大帛厚縑也太后兄廖上書曰今陛下躬服厚縑是也

朔望諸姬主朝請漢律春日望見后袍衣疏麤反以為朝秋曰請

綺縠就視乃笑后辭曰此繪特宜染色故用之耳六宮

莫不歎息帝嘗幸苑囿離宮后輒以風邪露霧為戒辭

意款備多見詳擇帝幸濯龍中續漢志曰濯龍園名也近北宮並召諸

才人下邳王已下皆在側請呼皇后帝笑曰是家志不

好樂雖來無歡是以游娛之事希嘗從焉十五年帝按

地圖將封皇子恣半諸國后見而言曰諸子食數縣於

制不已儉乎帝曰我子豈宜與先帝子等乎歲給二十

萬足矣時楚獄連年不斷囚相證引坐繫者甚眾后慮

其多濫乘間言及惻然帝感悟之夜起彷徨為思所納

思后所言卒多有所降宥時諸將奏事及公卿較議難平

者帝數以試后后輒分解趣理各得其情每於侍執之

際輒言及政事多所毗補而未嘗以家私干故寵敬日

隆始終無衰及帝崩肅宗即位尊后曰皇太后諸貴人

當徙居南宮太后感析別之懷各賜王赤綬加安車駟

馬白越三千端白越越布雜帛二千匹黃金十斤自撰顯宗

起居注削去兄防參醫藥事帝請曰黃門勇旦夕供養

且一年既無襄異又不錄勤勞無乃過乎太后曰吾不

欲令後世聞先帝數親后宮之家故不著也建初元年

欲封爵諸舅太后不聽明年夏大旱言事者以為不封

外戚之故有司因此上奏宜依舊典漢制外戚以恩厚

太后詔曰凡言事者皆欲媚朕以要福耳昔王氏五侯

同日俱封成帝封太后弟王譚王商王立其時黃霧四

塞不聞澍雨之應又田蚡竇嬰寵貴橫恣傾覆之禍為

世所傳田蚡景帝王皇后同母弟武安侯也為丞相會

驕與淮南王霸上私語後薨武帝曰使武安侯

在者族矣竇嬰文帝竇皇后從兄子魏故先帝防慎舅

氏不令在樞機之位樞機近要之官也春秋運斗樞曰

諸子之封裁令半楚淮陽諸國常謂我子不當與先帝

子等今有司奈何欲以馬氏比陰氏乎吾為天下母而

身服大練食不求甘左右但著帛布無香薰之飾者欲

身率下也以爲外親見之當傷心自勅但笑言太后素

好儉前過濯龍門上見外家問起居者車如流水馬如

游龍倉頭衣綠襦領袖正白補臂衣今之臂襦以顧視

御者不及遠矣故不加譴怒但絕歲用而已冀以默愧

其心而猶懈怠無憂國忘家之慮知臣莫若君况親屬

乎吾豈可生負先帝之旨下虧先人之德重襲西京敗

亡之禍哉固不許西京外戚呂祿呂產竇嬰上帝省詔

悲歎復重請曰漢興舅氏之封侯猶皇子之為王也太

后誠存謙虛奈何令臣獨不加恩三舅乎且衛尉年尊

兩校尉有大病衛尉太后兄廖兩校尉兄防兄光也如今不諱使臣長抱

刻骨之恨宜及吉時不可稽留太后報曰吾反覆念之

思令兩善豈徒欲獲謙謙之名而使帝受不外施之嫌

哉以恩澤封爵外家為外施也昔竇太后欲封王皇后之兄實太后文帝后

也王皇后景帝后也兄丞相條侯言受高祖約無軍功

非劉氏不侯今馬氏無功於國豈得與陰郭中興之后

等邪常觀富貴之家祿位重文子曰再實之木根必傷疊猶再實之木其根必傷

傷掘藏之家後必殃也且人所以願封侯者欲上奉祭

祀下求溫飽耳今祭祀則受四方之珍衣食則蒙御府

餘資斯豈不足而必當得一縣乎吾計之孰矣勿有疑

也夫至孝之行安親為上今數遭變異穀價數倍憂惶

晝夜不安坐臥而欲先營外封違慈母之拳拳乎吾素

剛急有匈中氣不可不順也若陰陽調和邊境清靜然

後行子之志吾但當含飴弄孫不能復關政矣時新平

主家御者失火延及北閣後殿太后以為已過起居不

歡時當謁原陵自引守備不慎慙見陵園遂不行初太

夫人葬起墳微高太后以為言兄廖等即時減削其外

親有謙素義行者輒假借溫言賞以財位如有纖介則

先見嚴恪之色然後加譴其美車服不軌法度者便絕屬籍遣歸田里廣平鉅鹿樂成王車騎朴素無金銀之飾帝以白太后太后即賜錢各五百萬於是內外從化被服如一諸家惶恐倍於永平時乃置織室蠶於濯龍中前書有東織西織屬少府平帝改名織室數往觀視以為娛樂常與帝旦夕言道政事及教授諸小王論語經書述敘平生雍和終日四年天下豐稔方垂無事帝遂封三舅廖防光為列侯並辭讓願就關內侯太后聞之曰聖人設教各有其方知人情性莫能齊也禮記王制曰凡居人材必因其地寒暖燥濕廣谷大川異制人居其間異俗脩其教不易其俗齊其政不易其宜中國戎夷五方之人皆有性也不可推移吾少

壯時但慕竹帛志不顧命言少慕古人書名節今雖已

老而復戒之在得故日夜惕厲思自降損居不求安食

不念飽冀乘此道不負先帝所以化導兄弟共同斯志

欲令瞑目之日無所復恨何意老志復不從哉萬年之

日長恨矣廖等不得已受封爵而退位歸第焉太后其

年寢疾不信巫祝小醫數勅絕禱祀至六月崩在位二

十二年年四十餘合葬顯節陵

賈貴人南陽人建武末選人太子宫中元二年生肅宗

而顯宗以為貴人帝既為太后所養專以馬氏為外家

故貴人不登極位賈氏親族無受寵榮者及太后崩乃

策書加貴人王赤綬續漢書曰緒侯王赤綬也安車一駟永巷宮人

二百永巷宮中署名後改為掖庭永巷宮人即宮婢御府雜帛二萬匹大司農

黃金千斤錢二千萬諸史並闕後事故不知所終

竇皇后紀

章德竇皇后諱某扶風平陵人大司徒融之曾孫也祖

穆父勳坐事死事在竇融傳勳尚東海恭王彊女泚陽

公主后其長女也家既廢壞數呼相工問息耗薛氏韓詩章句

六歲能書親家皆奇之建初二年后與女弟俱以選例

入見長樂宮進止有序風容甚盛肅宗先聞后有采色

數以訊諸姬傳訊問也傳謂傳母及見雅以為美馬太后亦異

焉因入掖庭見於北宮章德殿后性敏給傾心承接稱

譽日聞明年遂立為皇后妹為貴人七年追爵諡后父

勳為安成思侯安成縣屬汝南郡故城在今豫州吳房縣東南后寵幸殊特專

固後宮初宋貴人生皇太子慶梁貴人生和帝后既無

子並疾忌之數間於帝漸至疎嫌因誣宋貴人挾邪媚

道遂自殺廢慶為清河王語在慶傳梁貴人前梁竦之

女也少失母為伯母舞陰長公主所養長公主光武女梁松尚焉年

十六亦以建初二年與中姊俱選入掖庭為貴人四年生

和帝后養為己子欲專名外家而忌梁氏八年乃作飛

書以陷竦

飛書若今

竦坐誅貴人姊妹以憂卒自是宮

房懔息

懔懼也音牒周書曰臨捕以威而氣懔懼也

后愛日隆及帝崩和帝

即位尊后為皇太后皇太后臨朝尊母泚陽公主為長

公主益湯沐邑三千戶兄憲弟篤景並顯貴擅威權後

遂密謀不軌永元四年發覺被誅九年太后崩未及葬

而梁貴人姊嬀

音一計反

上書陳貴人枉歿之狀太尉張酺

司徒劉方司空張奮上奏依光武黜呂太后故事

中元元年

黜呂后不宜配食高廟

貶太后尊號不宜合葬先帝百官亦多上

言者帝手詔曰竇氏雖不遵法度而太后常自減損朕

奉祀十年深惟大義禮臣子無貶尊上之文恩不忍

義不忍虧案前世上官太后亦無降黜

上官太后昭帝后也父安與燕

王謀反誅太后以年少又霍光外孫故不廢也

其勿復議於是合葬敬陵在位

十八年帝以貴人酷歿斂葬禮闕乃改殯於承光宮上

尊諡曰恭懷皇后

諡法曰敬事尊上曰恭慈仁哲行曰懷

追服喪制百官

縞素與姊大貴人俱葬西陵儀比敬園

敬園安帝祖母宋貴人之園也

陰皇后紀

和帝陰皇后諱某光烈皇后兄執金吾識之曾孫后少

聰慧善書藝永元四年選入掖庭以先后近屬故得為

貴人有殊寵八年遂立為皇后自和熹鄧后入宮愛寵

稍衰數有恚恨后外祖母鄧朱出入宮掖十四年夏有

言后與朱共挾巫蠱道

巫師為蠱故曰巫蠱左傳注曰蠱惑也

事發覺帝

遂使中常侍張慎與尚書陳襄於掖庭獄雜考案之未

及二子奉毅與后弟軼輔敞辭語相連及以為祠祭祝

詛大逆無道奉毅輔考死獄中帝使司徒魯恭持節賜

后策上璽綬遷于桐宮以憂死立七年葬臨平亭部

亭部內之地也父特進綱自殺軼敞及朱家屬徙日南北景縣

宗親內外昆弟皆免官還田里永初四年鄧太后詔赦

陰氏徙者悉故郡還其資財五百餘萬

鄧皇后紀

和熹鄧皇后諱綏蔡邕曰諡法有功安人曰熹太傅禹之孫也父訓

護羌校尉母陰氏光烈皇后從弟女也后年五歲太傅

夫人愛之自為翦髮夫人年高目冥誤傷后額忍痛不

言左右見者怪而問之后曰非不痛也夫人哀憐為斷

髮難傷老人意故忍之耳六歲能史書史書周道王太史籀所作大篆

十五篇也前書曰教學童之書十二通詩論語諸兄每讀經傳輒下意

難問志在典籍不問居家之事母常非之曰汝不習女

工以供衣服乃更務學寧當舉博士邪后重違母言晝

脩婦業暮誦經典客見號曰諸生父訓異之事無大小

輒與詳議永元四年當以選人會訓卒后晝夜號泣終

三年不食鹽菜憔悴毀容親人不識之后嘗夢到天

也蕩蕩正青若有鍾乳狀乃仰嗽飲之以訊諸占夢言
堯夢攀天而上湯夢及天而喏之喏音是斯皆聖王之前

占言不可言又相者見后驚曰此成湯之法也續虞書曰相者

待詔相公蘇文曰家人竊喜而不敢宣后叔父咳言常此成湯之骨法

聞活千人者子孫有封兄訓為謁者使脩石曰河歲活

數千人天道可信家必蒙福初太傅禹歎曰吾將百萬

之眾未嘗妄殺一人其後世必有興者七年后復與諸

家子俱選入宮后長七尺二寸姿顏姝麗姝美色也詩曰彼姝者子

絕異於眾左右皆驚八年冬入掖庭為貴人時年十六

恭肅小心動有法度承事陰后夙夜戰兢按撫同列常

克已以下之雖宮人隸役皆加恩借帝深嘉愛及后有

疾特令后母兄弟入視醫藥不限以日數后言於帝曰

宮禁至重而使外舍外舍外家上令陛下有幸私

之譏下使賤妾獲不知足之謗上下交損誠不願也帝

曰人皆以數人為榮貴人反以為憂深自抑損誠難及

也每有讌會諸姬貴人競自脩整簪珥光采袿裳鮮明

說文簪笄也珥瑱也以玉充耳釋名曰婦人上服曰袿而后獨着素裝服無飾其

衣有與陰后同色者即時解易若並時進見則不敢正

坐離立行則僂身自卑離並也禮記曰離坐離立無往參焉帝每有所問

常逡巡後對不敢先陰后言帝知后勞心曲體歎曰脩

德之勞乃如是乎後陰后漸疎每當御見輒辭以疾時

帝數失皇子后憂繼嗣不廣恒垂涕嘆息數選進才人以博帝意陰

后見后德稱日盛不知所為遂造祝詛欲以為害帝嘗

寢病危甚陰后密言我得意不令鄧氏復有遺類后聞

乃對左右流涕言曰我竭誠盡心以事皇后竟不為所

祐而當獲罪於天婦人雖無從死之義然周公身請武

王之命武王有疾周公為之請命於太王王季文王曰若爾三王有不子之責于天以旦代某之身也

越姬心誓必死之分越姬楚昭王之姬越王句踐女也昭王讎遊越姬從謂姬曰樂乎對

曰樂則樂矣而不可久也王曰願與子生死若此姬曰君王樂遊娶妾以死不敢聞命後王病有赤雲夾日如飛鳥王問周太史史曰是害王身請移於將相王曰將相於孤猶股肱也不聽姬曰大哉君王之德妾請從王

死矣昔日遊樂是以不敢聽命今君王復禮國人為君

王死何况妾乎妾願先驅狐狸於地下昔日口雖不言

心許之矣妾聞信者不負其心遂上以報帝之恩中以

自殺故曰心誓事見列女傳也

解宗族之禍下不令陰氏有人豕之譏高帝愛幸戚夫人帝崩呂太后

斷夫人手足去眼薰耳使居鞠室中名曰人彘也即欲飲藥宮人趙王者固禁

之因詐言屬有使來上疾已愈后信以為然乃止明日

帝果瘳十四年夏陰后以巫蠱事廢后請救不能得帝

便屬意焉后愈稱篤疾深自閉絕會有司奏建長秋宮

帝曰皇后之尊與朕同體承宗廟母天下豈易哉唯鄧

貴人德冠後庭乃可當之至冬立為皇后辭讓者三然

後即位手書表謝深陳德薄不足以充小君之選是時

方國貢獻競求珍麗之物自后即位悉令禁絕歲時但
供紙墨而已帝每欲官爵鄧氏后輒哀請謙讓故兄騰
終帝世不過虎賁中郎元興元年帝崩長子平原王有
疾而諸皇子夭歿前後十數後生者輒隱祕養於人間
殤帝生始百日后乃迎立之尊后為皇太后太后臨朝
和帝葬後宮人並歸園太后賜周馥貴人策曰朕與貴
人託配後庭共歡等列才有餘年不獲福祐先帝早棄
天下孤心熒熒熒熒孤特貌詩曰熒熒在夜靡所瞻仰夙夜永懷感
愴發中今當以舊典分歸後園慘結增歎燕燕之詩曷
能喻焉詩鄘鄘序曰衛莊姜送歸妾也其詩曰燕燕于飛差池其羽之子于歸遠送于野瞻望不及泣

兩其賜貴人玉青蓋車采飾輅驂馬各一駟黃金三

十斤雜帛三千匹白越四千端又賜馮貴人王赤綬以

未有頭上步搖環珮加賜各一具周禮王后首服為副所以副首為飾若令

步搖也釋名曰皇后首副其上有垂珠步則搖也是時新遭大憂法禁未設宮

中亡大珠一篋太后念欲考問必有不辜乃親閱宮人

觀察顏色即時首服又和帝幸人吉成御者共枉吉成

以巫蠱事遂下掖庭考訊辭證明白太后以先帝左右

待之有恩平日尚無惡言今反若此不合人情更自呼

見實覈果御者所為莫不歎服以為聖明常以鬼神難

徵淫祀無福乃詔有司罷諸祠宮不合典禮者又詔赦

除建武以來諸犯妖惡及馬竇家屬所被禁錮者皆復

之為平人減大官導官尚方內者服御珍膳靡麗難成

之物漢官儀曰大官主膳羞也前書音義曰導官主導擇米以供祭祀尚方掌工作刀劍諸物及刻玉為

器漢官儀曰內者主帷帳並署名也自非供陵廟稻梁米不得導擇朝夕

一肉飯而已舊大官湯官經用歲且二萬萬經常也太后

勅止曰殺省珍費自是裁數千萬及郡國所貢皆減其

過半悉斥賣上林鷹犬其蜀漢釵器九帶佩刀並不復

調蜀蜀郡也漢廣漢郡也二郡主作供進之器元帝時貢禹上書蜀廣漢王金銀器各用五百萬是也釵音

緣器也止畫工三十九種又御府尚方織室錦繡冰

紈綺縠金銀珠玉犀象瑇瑁彫鏤翫弄之物皆絕不作

離宮別館儲峙米糶薪炭悉令省之爾時猶蓄積也又詔

諸園貴人其宮人有宗室同族若羸老不任使者令園

監實覈上名自御北宮增喜觀閱問之恣其去留即日

免遣者五六百人及殤帝崩太后定策立安帝猶臨朝

政以連遭大憂百姓苦役大憂謂和殤帝崩殤帝康陵方中祕

藏方中陵中也冢藏之中故言祕也及諸工作事事減約十分居一詔

告司隸校尉河南尹南陽太守曰每覽前代外戚賓客

假借威權輕薄認詞言忽遽也認音洞至有濁亂奉公為

人患苦咎在執法怠懈不輒行其罰故也今車騎將軍

騰等雖懷敬順之志而宗門廣大姻戚不少賓客姦猾

多干禁憲

干犯也

其明加檢勅勿相容護自是親屬犯罪

無所假貸太后愍陰氏之罪廢赦其徙者歸鄉勅還資

財五百餘萬永平元年爵號大夫人為新野君萬戶供

湯沐邑

湯沐者取其賦稅以供湯沐之具也

二年夏京師旱親幸洛陽寺

錄寃獄有囚實不殺人而被考自誣羸困與見畏吏不

敢言將去舉頭若欲自訴太后察視覺之即呼還問狀

具得枉實即時收洛陽令下獄抵罪行未還宮澍雨大

降三年秋太后體不安左右憂惶禱請祝辭願得代命

太后聞之即譴怒竊勅掖庭令以下但使謝過祈福不

得妄生不祥之言舊事歲終當饗遣衛士

舊事衛士得代歸者上親

饗焉前書蓋寬饒傳曰歲盡當代上臨饗罷衛卒是也

大饗逐疫

禮記月令有大饗旁磔土牛以

逐寒氣鄭玄注云饗陰氣也此月之中日歷虛危有墳墓四星之氣為厲鬼隨疆陰出以害人故饗却之也

太后以陰陽不和軍旅數興詔饗會勿設戲作樂減逐

疫俵子之半

俵子逐疫之人也音振薛綜注西京賦云俵之言善也善童幼子也續漢書曰大饗

選中黃門子弟年十歲以上十二以下百二十人為俵子皆赤幘皂製執大鞞

悉罷象橐駝之

屬豐年復故太后自入宮掖從曹大家受經書兼天文

筭數晝省王政夜則誦讀而患其謬誤懼乖典章乃博

選諸儒劉珍等及博士議郎四府掾史五十餘人詣東

觀讎校傳記

讎對也

事畢奏御賜葛布各有差又詔中宮

近臣於東觀受讀經傳以教授宮人左右習誦朝夕

濟及新野君薨太后自侍疾病至乎終盡憂哀毀損事

加於常贈以長公主赤綬東園祕器玉衣繡衾東園署名屬少

府主作凶器故言祕也又賜布三萬匹錢三十萬萬騰等遂固讓錢

布不受使司空持節護喪事儀比東海恭王諡曰敬君

太后諒闇既終諒闇居喪之廬也或為諒陰諒信也陰默也言居憂信默不言久旱太

后比三日幸洛陽錄囚徒理出死罪三十六人耐罪八

十人其餘減罪死右趾以下至司寇七年正月初入太

廟齋七日賜公卿百僚各有差庚戌謁宗廟率命婦羣

妾相禮儀在助也儀禮曰命夫者男子之為大夫也命婦者大夫之妻也與皇帝交獻

視薦成禮而還周禮宗廟祭之日且王服衮冕而入立於阼后服副禕從王而入玉以圭贊

鬱鬱也以此獻尸次后以璋瓊酌鬱鬱也以此獻尸此謂交獻也卒事凡九獻焉因下詔曰凡供薦

新味多非其節或鬱養強孰或穿掘萌芽味無所至而

天折生長豈所以順時育物乎傳曰非其時不食論語曰不時不食言非其時物則不食之前書召信臣曰不時之物有傷於人不宜以奉供養自今當奉祠

陵廟及給御者皆須時乃上凡所省二十三種自太后

臨朝水旱十載四夷外侵盜賊內起每聞人饑或達旦

不寐而躬自減徹以救災院故天下復平歲還豐穰元

初五年平望侯劉毅平望縣屬北海郡今青州北海縣西北平望臺是也一名望海臺也

以太后多德政欲令早有注紀上書安帝曰臣聞易

義農而皇德著易繫辭曰古者庖羲氏之王天下仰觀象於天俯觀法於地於是始畫八卦以

後漢書卷五十三 三十三

通神明之德以類萬物之情庖羲氏沒神農氏作斲木為耜採木為耒耜之利以教天下伏羲神農為三皇

故言皇書述唐虞而帝道崇故雖聖明必書功於竹帛

德也流音於管絃竹謂簡冊帛謂縑素黃帝以下六代伏惟樂音所以章顯功德是流音於管絃

皇太后膺大聖之姿體乾坤之德易曰聖人與天地合其德齊蹤虞

妃比跡任姒虞妃即舜妻娥皇女英也孝悌慈仁允恭

節約杜絕奢盈之源防抑逸欲之兆正位內朝流化四

海易家人卦曰女正位乎內正家而天下定矣禮記曰東夷西戎南蠻北狄謂之四海及元興延

平之際國無儲副仰觀乾象參之人譽援立陛下為天

下主未安漢室綏靜四海又遭水潦東州饑荒延平元年安帝

初即位六州大水未初元年稟司隸兗豫徐冀并六州貧人也垂恩元元冠蓋交路菲

薄衣食躬率羣下損膳解驂以贍黎苗廣雅云苗衆也惻隱之

恩猶視赤子隱痛也尚書曰若保赤子惟人其康乂也克已引愆顯揚及陋

崇晏晏之政尚書考靈耀曰文基晏晏敷布也尚書與敷在寬之教曰五教在寬興

滅國繼絕世錄功臣復宗室追還徙人蠲除禁錮政非

憲和不圖於心制非舊典不訪於朝弘德洋溢充塞宇

宙洪澤豐沛漫衍八方華夏樂化戎狄混并丕功著於

大漢碩惠加於生人巍巍之業可聞而不可及蕩蕩之

勳可誦而不可名古之帝王左右置史禮記王藻曰動則右史書之漢之舊典世有注紀夫道有夷崇治有進退若

善政不述細異輒書是為堯湯負洪水大旱之責而無

則右史書之

善政不述細異輒書是為堯湯負洪水大旱之責而無

咸熙假天之美

咸皆也熙廣也尚書曰庶績咸熙言堯之朝政衆功皆廣假音格至也

書曰祐我烈祖格于皇天言伊尹佐湯功至于天也堯洪水九載湯大旱七年

高宗成王有雉

雉迅風之變而無中興康寧之功也

高宗殷王也祖乙之子名武丁當條

成湯有飛雉升鼎耳而雉高宗修德殷道中興成王疑周公乃有雷電大風之變成王改過幾刑措也

考詩書有虞二妃周室三母

尚書曰釐降二女于媯媯嬪于虞三母謂后稷母姜

嬀文王母太任武王母太姒也詩大雅曰厥初生民時維姜嬀又曰太任有身生此文王又曰太姒嗣徽音則

百斯男也修行佐德劉攽口注案今詩皆作右字右有音耳不當作

有也思不踰闕闕門限也左傳曰婦人送未有內遭

家難外遇災害覽總大麓經營天物

麓錄也言大錄萬機之政書曰納于

夫麓又曰暴殄天物也功德巍巍若茲者也宜令史官著長樂宮

注聖德頌以敷宣景耀勳金石縣之日月

易曰縣象著明莫大

乎日攄之罔極以崇陛下烝烝之孝帝從之

廣雅曰攄舒也孔安

國注尚書曰烝烝猶進進也六年太后詔徵和帝弟濟北河間王子

男女年五歲以上四十餘人又鄧氏近親子孫三十餘

人並為開邸第教學經書躬自監試尚幼者使置師保

朝夕入宮撫循詔導恩愛甚渥詔告也乃詔從兄河南尹

豹越騎校尉康等曰吾所以引納羣子置之學官者實

以方今承百王之敝時俗淺薄巧偽滋生五經衰缺不

有化導將遂陵遲故欲褒崇聖道以匡失俗傳不云乎

飽食終日無所用心難矣哉今末世貴戚食祿之家溫

衣美飯乘堅驅良

堅謂好車良謂善馬也墨子曰聖王為衣服之法堅車良馬不知貴也

而面牆術學不識臧否斯故禍敗所從來也末平中四

姓小侯皆令入學

小侯解見明紀

所以矯俗厲薄反之忠孝先

公既以武功書之竹帛兼以文德教化子孫

先公謂鄧禹禹有子

十三人各使守一

故能束脩不觸羅網

言能白約誠令束脩整也

兒曹上述祖考休烈下念詔書本意則足矣其勉之哉

康以太后久臨朝政心懷畏懼託病不朝太后使內人

問之時宮婢出入多能有所毀譽其耆宿者皆稱中大

人所使者乃康家先婢亦自通中大人康聞詔之曰汝

我家出爾敢爾邪婢怒還說康詐疾而言不遜太后遂

免康官遣歸國絕屬籍永寧二年二月寢病漸篤乃乘

輦於前殿見侍中尚書因比至太子新所繕宮還大赦

天下賜諸園貴人王主羣僚錢布各有差詔曰朕以無

德託母天下而薄祐不天早離大憂延平之際海內無

主元元危運危如累卵

說苑曰晉靈公驕奢造九層之臺國困人貧恥功不成今日左

右諫者斬也荀息求見公公曰諫邪息曰不敢臣能累十

二博棊加九雞子其上公曰危哉息曰復有危於此者

公為九層之臺男女不得耕織社稷一勤勤苦心不敢

以萬乘為樂上欲不欺天愧先帝下不違人負宿心誠

在濟度百姓以安劉氏自謂感徹天地當蒙福祚而喪

禍內外傷痛不絕

內外謂新野君薨及和殤二帝崩也

頃以廢病沈滯久

不侍祠自力上原陵加歎逆唾血遂至不解存亡大分
無可奈何公卿百官其勉盡忠恪以輔朝廷三月崩在
位二十年年四十一合葬順陵

論曰鄧后稱制終身號令自出術謝前政之良身闕明

辟之義前政謂周公也辟君也尚書曰朕復于明辟言

至使嗣主側目斂衽於虛器器謂神器直生懷德懸書

於象魏象魏闕也直生杜根借之儀者殆其惑哉借借

殆近也言太后不還然而建光之後王柄有歸太后建

崩歸政遂乃名賢戮辱便孽黨進帝寵用乳母王聖及

通傳姦賂太尉楊震及鄧衰敦之來茲焉有徵敦敦也

故曰有徵也故知持權引謗所幸者非已焦心卹患自

強者唯國言執持朝權以招眾謗者是以班母一說闔

門辭事太后兄大將軍騭以母憂上書乞身太愛姪微

愆髡剔謝罪太后兄騭子鳳受遺事洩騭遂將杜根逢

誅未值其誠乎誠信也言未但蹊田之牛奪之已甚左

申叔時曰牽牛以蹊人之田而奪之牛牽牛以蹊者信

有罪矣而奪之牛罰已重矣此喻杜根上書雖曰有罪

太后殺之為過甚也

後漢書卷之二十一 皇后紀 第十一

後漢書卷十下 后紀第十下

卷十下終

後漢書卷十下

后紀第十下

宋宣城太守范曄撰
唐章懷太子賢註

安思閻皇后

順烈梁皇后

孝崇閔皇后

懿獻梁皇后

孝桓鄧皇后

桓思竇皇后

孝仁董皇后

孝靈宋皇后

靈思何皇后

獻帝伏皇后

獻穆曹皇后

閻皇后紀

康熙十五年重修

後漢書卷十下

后紀下

安思閻皇后諱姬

論法曰謀慮不愆日思

河南滎陽人也祖父章

末平中為尚書以二妹為貴人章精力曉舊典又次當

遷以重職顯宗為後宮親屬竟不用出為步兵校尉

儀曰比二千石掌宿衛兵屬北軍中候也

章生暢暢生后后有才色元初元

年以選入掖庭甚見寵愛為貴人二年立為皇后后專

房妬忌帝幸宮人李氏生皇子保遂鴆殺李氏

鴆毒鳥也食蟻

以其羽畫酒中飲之立死

三年以后父侍中暢為長水校尉封北宜

春侯

北宜春縣屬汝南郡以豫章有宜春故城在今豫州汝陽縣西南也

食邑五千

戶四年暢卒諡曰文侯子顯嗣建光元年鄧太后崩帝

始親政事顯及弟景耀晏並為卿校典禁兵延光元年

更封顯長社縣侯

長社縣屬潁川郡前書音義曰其社中樹暴長故名長社今許州縣食

邑萬三千五百戶追尊后母宗為滎陽君

續漢志曰婦人封君儀比

公主油杼軒車帶綬以采組為緄帶各如其綬色黃金辟邪加其首為帶

顯景諸子年皆童

六戴禮曰男八歲而齒女七歲而齒齒而亂齒也音初刃反

並為黃門侍郎后寵既

盛而兄弟頗與朝權后遂與大長秋江京中常侍樊豐

等共譖皇太子保廢為濟陰王四年春后從帝幸章陵

帝道疾崩於葉縣后顯兄弟及江京樊豐等謀曰今晏

駕道次

晏晚也臣下不敢斥言帝崩猶言晚駕而出

濟陰王在內邂逅公卿

之還為大害乃偽云帝疾甚徙御臥車行四日驪馳

還宮明日詐遣司徒劉喜詣郊廟社稷告天請命其夕

乃發喪尊后曰皇太后皇太后臨朝

蔡邕獨斷曰少帝即位太后即代攝

政臨前殿朝羣臣太后東面少帝西面羣臣奏事上書皆為兩通一詣后一詣少帝

以顯為車騎

將軍儀同三司太后欲久專國政貪立幼年與顯等定

策禁中迎濟北惠王子北鄉侯懿

惠王名壽章帝子也立為皇帝

顯忌大將軍耿寶

耿弁之弟舒之孫

位尊權重威行前朝乃風

有司奏寶及其黨與中常侍樊豐虎賁中郎將謝暉

暉弟侍中篤篤弟大將軍長史宓

善文曰暉字伯周宓字仲周篤字季周

侍

中周廣阿母野王君王聖聖女未未塔黃門侍郎樊巖

等更相阿黨互作威福探刺禁省更為唱和皆大不道

豐暉廣皆下獄死家屬徙比景

比景縣名屬山南郡前書音義曰日居於頭上

日景在巳下故名之

宓嚴滅死髡鉗貶寶為則亭侯遣就國自裁

王聖母子徙鴈門於是景為衛尉尉耀城門校尉晏執金

吾兄弟權要威福自由少帝立二百餘日而疾篤顯兄

弟及江京等皆在左右京引顯屏語曰北鄉侯病不解

國嗣宜時有定前不用濟陰王今若立之後必當怨又

何不早徵諸王子簡所置乎顯以為然及少帝薨京白

太后徵濟北河間王子未至而中黃門孫程合謀殺江

京等立濟陰王是為順帝顯景晏及黨與皆伏誅遷太

后於離宮家屬徙比景明年太后崩在位十二年合葬

恭陵帝母李氏瘞在洛陽城北帝初不知莫敢以聞及

太后崩左右白之帝感悟發哀親到瘞所更以禮殯上
尊諡曰恭愍皇后葬恭北陵為策書金匱藏于世祖廟
在恭陵之北因以為名漢官儀曰置陵園令
食監各一人秩皆六百石金匱緘之以金

梁皇后紀

順烈梁皇后諱姁諡法曰執德尊業曰烈大將軍商之
聲類曰姁姁娶也音納

女恭懷皇后弟之孫也后生有光景之祥少善女工好

史書九歲能誦論語治韓詩韓嬰所傳詩也大義略舉常以列

女圖畫置於左右以自監戒劉向撰列女傳八篇圖畫其象父商深異

之竊謂諸弟曰我先人全濟河西所活者不可勝數商

祖統更始二年補中郎將酒泉太守使安集涼州時西
河擾亂眾議以統素有威信乃推統與竇融共完全五

郡雖大位不究而積德必報若慶流子孫者儻與此女

乎未建三年與姑俱選入掖庭時年十三相工茅通見

后驚再拜賀曰此所謂日角偃月相之極貴臣所未嘗

見也太史卜兆得壽房又筮得坤之比易坤卦六五爻
變而之比比九

五象曰顯比之吉位正中也九
五居得其位下應於上故吉遂以為貴人常特被引

御從容辭於帝曰夫陽以博施為德陰以不專為義螽

斯則百福之所由興也詩國風序曰言后妃若螽斯不
如思則子孫眾多也詩大雅曰

大如嗣徽音願陛下思雲雨之均澤識貫魚之次序易

則百斯男也雲行雨施品物流形剝卦曰貫魚以宮人寵無不利剝

坤下艮上五陰而一陽眾陰在下斷頭相次似貫魚也
使小妾得免罪謗之累由是帝加敬焉陽嘉元年春有

司奏立長秋宮以乘氏侯商先帝外戚商祖姬壽帝貴人生和帝也

春秋之義娶先大國公羊傳曰天子娶於紀紀本于魯也先襄為侯言王者不娶於小國

也梁小貴人宜配天祚正位坤極帝從之乃於壽安殿

立貴人為皇后壽安是德陽宮內殿名后既少聰惠深覽前世得

失雖以德進不敢有驕專之心每日月見譴譴責也禮記云陽事

不得譴見於天日為之食陰事不得譴見於天月為之食輒降服求愆建康元年帝

崩后無子美人虞氏子炳立是為冲帝尊后為皇太后

太后臨朝冲帝尋崩復立質帝猶秉朝政時揚徐劇賊

寇擾州郡西羌鮮卑及日南蠻夷攻城暴掠賦斂煩數

官民困竭太后夙夜勤勞推心仗賢委任太尉李固等

拔用忠良務崇節儉其貪叨罪惡多見誅廢分兵討伐

羣寇消夷故海內肅然宗廟以寧而兄大將軍冀鴆殺

質帝專權暴濫忌害忠良數以邪說疑誤太后遂立桓

帝而誅李固太后又溺於宦官多所封寵以此天下失

望和平元年春歸政於帝太后寢疾遂篤乃御輦幸宣

德殿見宮省官屬及諸梁兄弟詔曰朕素有心下結氣

從間以來加以浮腫逆害飲食寢以沈困比使內外勞

心請禱私自忖度日夜虛劣不能復與羣公卿士共相

終竟援立聖嗣恨不父育養見其終始今以皇帝將軍

兄弟委付股肱其各自勉焉後二日而崩在位十九年

年四十五合葬憲陵

虞美人者以良家子年十二選入掖庭

續漢志曰美人父詩為郎中詩

父衡屯騎校尉

又生女舞陽長公主自漢興母氏莫不尊寵順

帝既未加美人爵號而冲帝早夭大將軍梁冀秉政忌

惡佗族故虞氏抑而不登但稱大家而已陳夫人者家

本魏郡少以聲伎入孝王宮得幸生質帝亦以梁氏故

榮寵不及焉熹平四年小黃門趙祐

續漢志曰小黃門六百石宦者無員

掌侍左右受尚書事上在內宮關通中外及中宮以下眾事諸公主及王大妃等疾苦則使問之議郎

甲整上言

風俗通曰甲氏鄭大夫甲謚之後漢有甲躬為北平太守

春秋之義母以

子貴

公羊傳曰桓公幼而貴隱公長而甲桓何以貴隆母貴也母貴則子何以貴子以母貴母以子貴

漢盛典尊崇母氏凡在外戚莫不加寵今冲帝母虞大

家質帝母陳夫人皆誕生聖皇而未有稱號夫臣子雖

賤尚有追贈之典况二母見在不蒙崇顯之次無以述

遵先世垂示後世也帝感其言乃拜虞大家為憲陵貴

人陳夫人為渤海孝王妃

孝王名鴻章帝子千乘貞王仇之孫鳴生質帝帝立徙渤海

馬

使中常侍持節授印綬遣太常以三牲告憲陵懷陵

靜陵焉

懷陵冲帝陵靜陵質帝陵

愷皇后紀

孝崇愷皇后諱明為蠡吾侯翼媵妾

蠡吾侯翼河間王開子和帝孫生

桓帝桓帝卽位明年追尊翼為孝崇皇陵曰博陵以后

為博園貴人和平元年梁太后崩乃就博陵尊后為孝

崇皇后遣司徒持節奉策換璽綬齋乘輿器服備法物

宮曰永樂置太僕少府以下皆如長樂宮故事漢官儀曰帝祖

母稱長信宮帝母稱長樂宮故有長信少府長樂少府及職吏皆宦者為之又置虎賁羽林

衛士起宮室分鉅鹿九縣為后湯沐邑在位三年元嘉

二年崩以帝弟平原王石為喪主石蠡吾侯翼子桓帝兄斂以東

園畫梓壽器王匣飯舍之具禮儀制度比恭懷皇后東園

者名屬少府掌為棺器梓木為棺以漆畫之稱壽器者欲其久長也猶如壽堂壽宮壽陵之類也漢舊儀曰梓

棺長二丈廣四尺下玉匣者罍已下為匣至足亦縫以黃金為縷飯舍者以珠玉實口使司徒持節

大長秋奉弔祠賻錢四千萬布四萬匹中謁者僕射典

護喪事侍御史護大駕鹵簿漢官儀曰天子車駕次第謂之鹵簿有大駕法駕小

駕大駕公卿奉引大將軍參乘大僕御屬車八十一乘備千乘萬騎侍御史在左駕馬詢問不法者公儀比車

駕故以待御詔安平王豹河間王建渤海王悹長社益

陽二長公主長社公主桓帝姊耿弇弟霸玄孫援尚焉益陽公主桓帝妹侍中寇榮從兄子尚焉

與諸國侯三百里內者及中二千石二千石令長相皆

會葬將作大匠復土繕廟合葬博陵

梁皇后紀

桓帝懿獻梁皇后諱文瑩諡法曰溫和聖善曰獻聰明睿智曰獻順烈皇

后之女弟也帝初為蠡吾侯梁太后徵欲與后為婚未

及嘉禮會質帝崩因以立帝明年有司奏太后曰春秋

迎王后于紀在塗則稱后公羊傳曰祭公來逆王后于紀傳曰祭公者何天子之

公其稱王后何王今大將軍冀女弟膺紹聖善膺當也

聖善謂母也言娶妻當結婚之際有命既集謂太后先

嗣親也詩云母氏聖善宜備禮章時進徵幣徵成也納請下

親也詩云天監在三公太常案禮儀奏可於是悉依孝惠皇帝納后故事

聘黃金二萬斤納采鴈璧乘馬束帛一如舊典漢書舊

后黃金萬斤呂后為惠帝娶魯元公主女故特優其禮

也儀禮曰納采用鴈鄭玄注云納其采擇之禮用鴈取

順陰陽往來也周禮王者穀主以聘女鄭玄注云士大

夫以上乃以玄纁束帛天子加以穀主諸侯加以大璋

然禮稱以圭此云用璧形制雖異為玉同也乘馬四匹

馬也雜記曰納幣一束束五兩兩五尋然則每端二丈

也建和元年六月始入掖庭八月立為皇后時太后秉

政而梁冀專朝故后獨得寵幸自下莫得進見后藉姊

兄廢執恣極奢靡宮幄彫麗服御珍華巧飾制度兼倍

前世及皇太后崩恩愛稍衰后既無子潛懷怨忌每宮

人孕育鮮得全者帝雖迫畏梁冀不敢譴怒然見御轉

稀至延熹二年后以憂恚崩在位十三年葬懿陵其歲

誅梁冀廢懿陵為貴人家焉

鄧皇后紀

桓帝鄧皇后諱猛女和熹皇后從兄子鄧香之女也母
宣初適香生后改嫁梁紀紀者大將軍梁冀妻孫壽之
舅也后少孤隨母為居因冒姓梁氏冀妻見后貌美未

興中進入掖庭為采女絕幸采擇也以因明年封兄鄧

演為南頓侯位特進演卒子康嗣及懿獻后崩梁冀誅

立后為皇后帝惡梁氏改姓為薄封后母宣為長安君

四年有司奏后本郎中鄧香之女不宜改易它姓於是

復為鄧氏追封贈香車騎將軍安陽侯印綬更封宣康

大縣宣為昆陽君康為泚陽侯賞賜巨萬計宣卒賜贈

葬禮皆依后母舊儀以康弟統襲封昆陽侯位侍中統

從兄會襲安陽侯為虎賁中郎將又封統弟秉為清陽

侯宗族皆列校郎將帝多內幸博採宮女至五六千人

及驅役從使復兼倍於此而后恃尊驕忌與帝所幸郭

貴人更相譖訴八年詔廢后送暴室以憂死漢官儀曰暴室在掖

庭內丞一人主宮中婦人疾病者其皇后貴人有罪亦就此室也立七年葬於北邙從

父河南尹萬世及會皆下獄死統等亦繫暴室免官爵

歸本郡財物沒入縣官

竇皇后紀

桓思竇皇后諱妙章德皇后從祖弟之孫女也武諱延熹八

年鄧皇后廢后以選人掖庭為貴人其冬立為皇后而

御見甚稀帝所寵唯采女田聖等永康元年冬帝寢疾

遂以聖等九女皆為貴人及崩無嗣后為皇太后太后

臨朝定策立解結亭侯宏是為靈帝太后素忌忍積怒田

聖等桓帝梓宮尚在前殿遂殺田聖又欲盡誅諸貴人
中常侍管霸蘇康苦諫乃止時太后父大將軍武謀誅
宦官而中常侍曹節等矯詔殺武遷太后於南宮雲臺
家屬徙比景竇氏雖誅帝猶以太后有援立之功建寧
四年十月朔率羣臣朝于南宮親饋上壽黃門令董萌
漢宮儀曰黃門因此數為太后訴怨帝深納之供養資
奉秩六百石奉有加於前中常侍曹節王甫疾萌附助太后誣以謗
訕未樂宮靈帝母所居也訕謗毀也萌坐下獄死熹平元年太后母
卒於比景后感疾而崩立七年合葬宣陵

董皇后紀

孝仁董皇后諱某河間人為解犢亭侯長夫人長河間孝
之子生靈帝建寧元年帝即位追尊長為孝仁皇陵曰
慎陵以后為慎園貴人及竇氏誅明年帝使中常侍迎
貴人并徵貴人兄寵到京師上尊號曰孝仁皇后居南
宮嘉德殿嘉德殿在九龍門內宮稱未樂拜寵執金吾後坐矯稱
未樂后屬請下獄死及竇太后崩始與朝政使帝賣官
求貨自納金錢盈滿堂室中平五年以后兄子衛尉脩
侯重脩今德州縣故城在縣南脩今作脩音條為驃騎將軍領兵千餘人初
后自養皇子協數勸帝立為太子而何皇后恨之議未
及定而帝崩何太后臨朝重與太后兄大將軍進權執

相害后每欲參干政事太后輒相禁塞后忿恚詈言曰
汝今斬張怙汝兄耶輒張猶當勅驃騎斷何進頭來何

太后聞以告進進與三公及弟車騎將軍苗等奏孝仁

皇后使故中常侍夏惲求樂太僕封詣等交通州郡儀曰未樂太僕

用中人為之辜較在所珍寶貨賂悉入西省見靈紀

西省即謂未樂宮之司蕃后故事不得留京師蕃后謂平帝母衛

其專權后不得留在京師故云故事也輿服有章膳羞有品請未樂后遷

宮本國奏司何進遂舉兵圍驃騎府收重重免官自殺

后憂怖疾病暴崩在位二十二年民間歸咎何氏喪運

河間合葬慎陵

宋皇后紀

靈帝宋皇后諱某扶風平陵人也肅宗宋貴人之從會

孫也劉放曰案宋貴人安得有從建寧三年選入掖

庭為貴人明年立為皇后父豐執金吾封不其鄉侯縣屬琅邪郡故城在今萊州即墨縣西南

正位後宮幸姬眾共譖毀初中常侍王甫枉誅勃海王

惲及妃宋氏熹平元年王甫譖惲與中常侍鄭勲妃即

后之姑也甫恐后怨之乃與大中大夫程阿共構言皇

后挾左道祝詛禮記曰執左道以亂眾殺無赦鄭玄注云左道若巫蠱也帝信之光

和元年遂策收璽殺后自致暴室以憂死在位八年父

及兄弟並被誅諸常侍小黃門在省闈者皆憐宋氏無
辜共合錢物收葬廢后及鄴父子歸宋氏舊塋詩云迺立臯門注云王之郭門曰臯門漢官儀曰十二門皆有亭帝後夢見桓帝怒曰

宋皇后有何罪過而聽用邪孽使絕其命勃海王惺既
已自貶又受誅斃今宋氏及惺自訴於天上帝震怒罪

在難救夢殊明察帝既覺而恐以事問於羽林左監許
未續漢志曰羽林左監一人秩六百石曰此何祥其可

禳乎禳謂除也未對曰宋皇后親與陛下共承宗廟母臨萬
國歷年已久海內蒙化過惡無聞而虛聽讒妬之說以

致無辜之罪身嬰極誅禍及家族天下臣妾咸為怨痛

勃海王惺桓帝母弟也處國奉藩未嘗有過陛下曾不
證審遂伏其辜昔晉侯失刑亦夢大厲被髮屬地左傳曰晉

侯夢大厲被髮及地搏膺而踊曰殺余孫不義余得請于帝矣杜預注曰厲鬼趙氏之先祖也晉侯先殺趙同趙括故天道明察鬼神難誣宜并改葬以安寃魂反宋

后之徙家復勃海之先封以消厥咎帝弗能用尋亦崩
焉

何皇后紀

靈思何皇后諱某南陽宛人家本屠者以選入掖庭通曰漢以入月筭人后家以金帛賂遺主者以求入也長七尺一寸生皇子辯養

於史道人家號曰史侯道人謂道術之人也獻帝春秋曰靈帝數失子不敢正名養道

人史子眇家拜后為貴人甚有寵幸性彊忌後宮莫不

震懾光和三二年立為皇后明年追號后父真為車騎將

軍舞陽宣德侯因封后母與為舞陽君時王美人任娠

畏后乃服藥欲除之而胎安不動又數夢負日而行四

年生皇子協后遂酖殺美人帝大怒欲廢后諸宦官固

請得止董太后自養協號曰董侯

王美人趙國人也祖父苞五官中郎將美人豐姿色聰

敏有才明能書會計以良家子應法相選入掖庭帝愍

協早失母又思美人作追德賦令儀頌中平六年帝崩

皇子辯即位尊后為皇太后太后臨朝后兄大將軍進

欲誅宦官反為所害舞陽君亦為亂兵所殺并州牧

卓被徵將兵入洛陽陵虐朝廷遂廢少帝為弘農王而

立協是為獻帝扶弘農王下殿北面稱臣太后鯁涕羣

臣含悲莫敢言董卓又議太后跋迫永樂宮至今憂死

逆婦姑之禮乃遷於永安宮因進酖弒而崩在位十年

董卓令帝出奉常亭舉哀華延備洛陽記曰公卿皆曰

衣會不成喪也有凶事素服而朝謂之白衣合葬文昭

陵初太后新立當謁二祖廟欲齋輒有變故如此者數

竟不克時有識之士心獨怪之後遂因何氏傾沒漢祚

焉明年山東義兵大起討董卓之亂卓乃置弘農王於

後漢書卷之二十一 皇后紀 三十一

閣上使郎中令李儒進醢曰服此藥可以辟惡王曰我
無疾是欲殺我耳不肯飲強飲之不得已乃與妻唐姬
及宮人飲讌別酒行王悲歌曰天道易兮我何艱妻萬
乘兮退守藩逆臣見迫兮命不延逝將去汝兮適幽玄
因令唐姬起舞姬抗袖而歌曰皇天崩兮后土頽身為
帝兮命天摧死生路異兮從此乖奈我煢獨兮心中哀
因泣下嗚咽坐者皆獻欷王謂姬曰卿王者妃執不復
為吏民妻自愛從此長辭遂飲藥而死時年十八唐姬
潁川人也王薨歸鄉里父會稽太守瑁欲嫁之姬誓不
許及李傕破長安遣兵鈔關東略得姬傕因欲妻之固

不聽而終不自名

不自名少帝之姬也袁宏紀曰為傕所略不敢自言

尚書

知之

魏志曰詡字文和武城姑臧人少時漢陽關忠見而異之曰詡有良平之才

以狀白獻

帝帝聞感愴乃下詔迎姬置園中使侍中持節拜為弘
農王妃初平元年二月葬弘農王於故中常侍趙忠成
殯中趙忠元有成殯因而葬焉諡曰懷王帝求母王美人兄斌斌將
妻子詣長安賜第宅田業拜奉車都尉興平元年帝加
元服有司奏立長秋宮詔曰朕稟受不弘遭值禍亂未
能紹先以光故典皇母前薨未卜宅兆禮章有闕中心
如結三歲之感蓋不言吉且須其後於是有司乃奏追
尊王美人為靈懷皇后改葬文昭陵儀比敬恭二陵

後漢書卷之二十一

帝陵恭安帝陵使光祿大夫持節行司空事奉璽綬斌與河南

尹駱業復土斌還遷執金吾封鄱亭侯凡言鄱亭者蓋城內亭也

大縣侯位視三公小縣侯位視上卿鄱亭侯視中二千石也食邑五百石病卒贈前

將軍印綬謁者監護喪事長子端襲爵

伏皇后紀

獻帝伏皇后諱壽琅邪東武人東武今密州諸城縣大司徒湛之

八世孫也父完沈深有大度襲爵不其侯尚桓帝女陽

安公主陽安縣屬汝南郡故城在今豫州朗山縣東北為侍中初平元年從大

駕西遷長安后時入掖庭為貴人興平二年立為皇后

完遷執金吾帝尋而東歸李傕郭汜等追敗乘輿於

陽帝乃潛夜度河走度所在今陝州陝縣北水經曰銅翁仲所沒處是獻帝東遷潛度所

六宮皆步行出營周禮曰王后率六宮之人鄭玄注曰六宮之人夫人以下分居后之六宮者

后手持縑數匹董承使符節令孫徽以刃脅奪之殺

傍侍者血濺后衣既至安邑御服穿敝唯以棗栗為糧

建安元年拜完輔國將軍儀比三司完以政在曹操自

嫌尊戚乃上印綬拜中散大夫尋遷屯騎校尉十四年

卒子典嗣自帝都許守位而已宿衛兵侍莫非曹氏黨

舊姻戚議郎趙彥嘗為帝陳言時策曹操惡而殺之其

餘內外多見誅戮操後以事入見殿中帝不任其憤因

曰君若能相輔則厚不爾幸垂恩相捨操失色俛仰求

出舊儀三公領兵朝見令虎賁執刃挾之操出顧左右

汗流浹背自後不敢復朝請董承女為貴人操誅承而

求貴人殺之帝以貴人有筴說文曰筴孕也音仁蔭反累為請不能

得后自是懷懼乃與父完書言曹操殘逼之狀令密圖

之完不敢發至十九年事乃露泄操追大怒遂逼帝廢

后假為策曰皇后壽得由卑賤登顯尊極自處椒房儀曰皇后稱椒房取其蕃實之二紀于茲既無任妃微義也詩云椒聊之實蕃衍盈升

音之美太任文王母太姒武王母又乏謹身養已之福

左傳曰人受天地之中以生謂之命而陰懷妬害苞藏能者養之以福不能者敗以取禍

禍心弗可以承天命奉祖宗今使御史大夫郝慮持節

策詔其上皇后璽蔡邕獨斷曰皇后赤綬玉璽續漢志曰乘輿黃赤綬四絲黃赤纒紺

淳黃圭綬長二丈九尺九寸五百首退避中宮遷于宅太皇太后后皇太后其綬皆與乘輿同

館嗚呼傷哉自壽取之未致于理為幸多焉又以尚書

令華歆為郗慮副魏志曰華歆字子魚平陽高唐人也荀彧為尚書令慮字鴻預山陽高平人

人勒兵入宮收后閉戶藏壁中劉放曰案文歆就牽后少一后字

出時帝在外殿引慮於坐后被髮徒跣行泣過訣曰不

能復相活邪帝曰我亦不知命在何時顧謂慮曰郗公

天下寧有是邪遂將后下暴室以幽崩所生二皇子皆

醜殺之后在位二十年兄弟及宗族死者百餘人母盈等十九人徙涿郡

曹皇后紀

獻穆曹皇后諱節諡法曰布德魏公曹操之中女也建

安十八年操進三女憲節華為夫人聘以束帛玄纁五

萬匹小者待年於國留住於國以待年長十九年並拜為貴人及

伏皇后被弒明年立節為皇后魏受禪遣使求璽綬后

怒不與如此數輩后乃呼使者入親數讓之以璽綬祗

軒下抵櫓也軒闕板也因涕泣橫流曰天不祚爾左右皆莫能

仰視后在位七年魏氏既立以后為山陽公夫人自後

四十一年魏景初元年薨合葬禪陵車服禮儀皆依漢

制

論曰漢世皇后無諡皆因帝諡以為稱雖呂氏專政上

官臨制亦無殊號上官昭帝后也中興明帝始建光烈之稱其

後並以德為配至於賢愚優劣混同一貫故馬竇二后

俱稱德焉其餘唯帝之庶母及蕃王承統以追尊之重

特為其號如恭懷孝崇之比是也初平中蔡邕始追正

和熹之諡蔡邕集諡議曰漢世母氏無諡至子明帝始

建光烈之稱是後轉因帝號加之以德上下

優劣混而為一違禮大行受大名小行受小名之制諡

法有功安人曰熹帝后一體禮亦宜同大行皇太后諡

宜為其安思順烈以下皆依而加焉

贊曰坤惟厚載陰正乎內詩美好逌逌匹也詩云窈窕

淑文君子好逌言

后妃有闕睚之德為君子好匹易稱歸妹兌下震上歸妹卦也婦人謂

少陰震為長陽少陰而承長陽悅以動之嫁妹之象也

也以六五與九二相應五為王侯故易言帝乙歸妹

祁皇嬀言觀貞淑后皆示其貞淑配皇為儷案字書

嬀字相傳音離媚茲良哲承我天祿班政蘭闈宣禮椒屋

麗蕭該音離班固西都賦曰後宮則掖庭椒房后妃之室蘭林蕙

草披香發越蘭林殿名故言蘭闈椒屋即椒房也

云德升亦曰幸進德升謂馬鄧等也幸進謂閭何之類也身當隆極族海

河潤公羊傳曰河海潤千里也視景爭暉方山並峻乘剛多阻行地

必順易屯卦象曰六二之難乘剛也又坤卦曰牝馬地類行地無疆王弼注云地之所以得無疆者以卑

順行之故也谷集驕滿福協貞信慶延自己禍成誰覺

漢制皇女皆封縣公主儀服同列侯漢法大縣其尊崇者加號長公主儀服同蕃王

武陽公主為長公主即曰定帝女尊崇亦為長非惟姊也

王女皆封鄉亭公主儀服同鄉亭侯鄉亭侯侍蕭宗隆中二千石

特封東平憲王蒼琅邪孝王京女為縣公主東平王傳曰封蒼女

五人為縣公主孝王女傳不見其數其後安帝桓帝妹亦封長公主同之

皇女案鄧禹玄孫少府襄尚舞陰長公主耿會會孫侍中良尚漢陽公主岑彭玄孫魏郡守熙尚涅陽長

公主來歙玄孫虎賁中郎將定尚平氏長公主其皇女並安帝妹也長社益陽公主桓帝妹也解見上

封公主者所生之子襲母封為列侯馮定獲嘉公主子襲封獲嘉侯馮奮

平陽公主子襲封平陽侯此其類也皆傳國於後鄉亭之封則不傳襲其

職僚品秩專在百官志沈約謝儼傳曰范曄所撰十志一皆託儼撰垂畢遇曄故飛

蠟以覆車宋文帝令冊陽尹徐湛之就儼尋求已得一代以為恨其志今闕續漢志曰諸公主家令一人

六百石丞一人三百石其餘屬吏增減無常漢官儀曰
長公主傳一人私府長一人食官一人未甚長一人家
令一人秩皆六百石各有員吏而解公主傳一人不足
秩六百石僕一人六百石家丞一人三百石也
別載故附于后紀末

皇女義王建武十五年封武陽長公主適延陵侯太

僕梁松舞陽縣屬潁川郡松梁統之子其傳云尚光武
女舞陰公主又鄧訓傳舞陰公主子梁虎有罪

訓與交通此松坐誹謗誅
云舞陽誤也

皇女中禮十五年封涅陽公主適顯親侯大鴻臚竇固

涅陽屬南陽郡顯親縣
屬漢陽郡固竇融子肅宗尊為長公主

皇女紅夫十五年封館陶公主適駙馬都尉韓光光坐

與淮陽王延謀反誅

皇女禮劉十七年封清陽公主適陽安侯長樂少府郭

璜璜郭况
子也璜坐與竇憲謀反誅

皇女綏綏一
作綏二十一年封酈邑公主適新陽侯世子陰

豐酈縣屬南陽郡音櫛亦反新
陽縣屬汝南郡豐陰就子豐害主誅死

世祖五女

皇女姬永平二年封獲嘉長公主適楊邑侯將作大匠

馮柱獲嘉縣屬河內郡楊邑
縣屬太原郡柱馮魴子

皇女奴三年封平陽公主平陽縣屬
河東郡適大鴻臚馮順馮

也子

皇女迎迎或
作延三年封隆慮公主隆慮縣屬
河內郡適平陽侯

襲年平縣屬東萊郡

皇女次二年封平氏公主平氏縣屬南陽郡既不言顯

皆倣此皇女致三年封沁水公主沁水縣屬河內郡適高密侯鄧乾

震之子禹之孫皇女小姬十二年封平皐公主平皐縣屬河內郡適昌安侯侍

中鄧蕃昌安縣屬高密國蕃鄧襲子禹之孫也

皇女仲十七年封浚儀公主適軼侯軼志作軼音伏師古曰又音從系反

黃門侍郎王度軼縣屬江夏郡度王符子霸之弟

皇女惠十七年封武安公主適征羌侯世子黃門侍郎

來稜征羌縣屬汝南郡稜稜之子歛之孫安帝尊為長公主

皇女臣建初元年封魯陽公主魯陽縣屬南陽郡

皇女小迎元年封樂平公主樂平太清縣屬東郡章帝更名

皇女小民元年封成安公主成安縣屬潁川郡

顯宗十二女

皇女男建初四年封武德長公主

皇女王四年封平邑公主平邑縣屬代郡今魏郡適貴

門侍郎馮由昌樂東北又有平邑城

皇女吉永元五年封陰安公主陰安縣屬魏郡

肅宗三女

皇女保延平元年封脩武長公主脩武縣屬河內郡

皇女成元年封共邑公主共縣屬河內郡

皇女利元年封臨穎公主縣屬穎川郡適卽墨侯侍中賈建

卽墨縣屬膠東國建賈參子復之曾孫

皇女興元年封聞喜公主聞喜縣屬河東郡

和帝四女

皇女生永和三年封舞陽長公主

皇女成男三年封冠軍長公主冠軍縣屬南陽郡

皇女廣永和六年封汝陽長公主汝陽縣屬汝南郡

順帝三女

皇女華延熹元年封陽安長公主適不其侯輔國將軍

伏完完伏湛五世孫

皇女堅七年封潁陰長公主潁陰縣屬潁川郡

皇女脩九年封陽翟長公主

桓帝三女

皇女某光和二年封萬年公主

靈帝一女

後漢書卷之二十一 皇后紀 二十一

數博物記曰隸首黃帝之二者既立以比日表表即景

管萬事夫一十百千萬所同用也律度量衡曆其同用

也故體有長短檢以度說苑曰以粟生之十粟為一分十分為一寸十寸為一尺十尺為一丈

為一物有多少受以量說苑曰于二百粟為一升十升為一斗

斗十斛量有輕重平以權衡說苑曰十粟重一圭十圭為一兩兩重一斤二十斤為一石

紀以曆數然後幽隱之情精微之變可得而綜也前

曆生律制器規圓矩方權重衡平準繩嘉量探賾索鉤深致遠莫不用焉度長短者不失毫釐量多少者不失圭撮權輕重者不失黍累紀於

治律曆孝武正樂置協律之官至元始中博徵通知漢興北平侯張蒼首

律者考其意義義和劉歆典領條奏前史班固取以為

志而元帝時郎中京房房字君明知五聲之音六律之

數上使太子太傅韋玄成字少翁諫議大夫章雜試問

房於樂府房對受學故小黃令焦延壽六十律相生之

法以上生下皆二生二以下生上皆三生四陽下生陰

陰上生陽終於中呂而十二律畢矣中呂上生執始執

始下生去滅上下相生終於南事六十律畢矣夫十二

律之變至於六十猶八卦之變至於六十四也必據作

易紀陽氣之初以為律法建日冬至之聲以黃鍾為宮

太簇為商姑洗為角林鍾為徵南呂為羽應鍾為變宮

蕤賓為變徵月令章句曰以姑洗為角南呂為羽則徵濁也此聲氣之元五音

之正也故各終一日其餘以次運行當日者各自為宮

而商徵以類從焉月令章句曰律率也聲之管也

以文載日傳也於是始鑄金作鐘以正十二月之聲

後以效其降之氣鍾難分別乃截竹為管謂之律

清濁以制長短為制禮運篇曰五聲六律十二管還相

為宮此之謂也鄭玄曰宮數八十一黃鍾長九十九

四林鍾長六寸六分九厘五十四也三分徵益一

七十二太簇長八寸八分七厘二也三分商去一

羽數四十八南呂長五寸三分寸之一五九四十五

三分寸之一為四十八也三分羽益一

四姑洗長七寸九分寸之一七九六十三又九分寸之一

一為六十四也三分角去一生變宮三分變宮

而變徵自此已後則隨月以六十律分暮之日黃鍾自冬

至始及冬至而復陰陽寒燠風雨之占生焉於以

羣音考其高下苟非草木之聲則無不有所合虞書曰

律和聲此之謂也房又曰竹聲不可以度調故作準以

定數準之狀如瑟長丈而十三弦隱間九尺以應黃鍾

之律九寸中央一弦下有畫分寸以為六十律清濁之

節房言律詳於款所奏其術施行於史官候部用之文

多不悉載故總其本要以續前志律術曰陽以圓為形

其性動陰以方為節其性靜動者數三靜者數二以陽

生陰倍之以陰生陽四之皆三而一陽生陰曰下生陰

生陽曰上生上生不得過黃鍾之清濁下生不得及黃

鍾之數實皆參天兩地圓蓋方覆六耦承奇之道也黃

鍾律呂之首而生十二律者也前書曰黃帝使伶倫自

竹之嶠谷生其竅厚均者斷兩節間而吹之以為黃鍾

之管制十二簫以聽鳳之鳴其雄鳴為六鶴鳴亦六此

黃鍾之音而皆可以生之是為律本至治之世天

地之氣合以生風天地之風氣正十二律乃定

其相

生也皆三分而損益之是故十二律之得十七萬七千

一百四十七是為黃鍾之實前書曰太極元氣函三為

一極中也元始也行於十

之於卯得二十七又參之於辰得八十一又參之於巳

得二百四十三又參之於午得七百二十九又參之於

未得二千一百八十七又參之於申得六千五百六十一

又參之於酉得萬九千六百八十三又參之於戌得

五萬九千四十九又參之於亥得十七萬七千一百四

十七此陰陽合德氣鍾於子化生萬物者也故滋萌於

子紐牙於丑引達於寅胃於卯振養於辰巳盛於巳

豐布於午味暖於未甲望於申留孰於酉畢入於戌

闕於亥出甲於甲奮軋於乙明炳於丙大成於丁豐茂

於戌理紀於巳斂更於庚悉新於辛懷任於壬陳於

癸故陰陽之施化萬物之終始既類旅於律呂又經歷

於日辰而變化

實又以四乘而三約之是為上生太簇之實推此上下

以定六十律之實以九三之數萬九千六百八十三為

法律為寸於準為尺不盈者十之所得為分又不盈十

之所得為小分以其餘正其強弱

黃鍾十七萬七千一百四十七

下生林鍾黃鍾為宮太簇商林鍾徵

一日律九寸

後漢書卷之四十一律呂

準九尺

色育十七萬六千七百七十六

下生謙待色育為宮未知商謙待徵

六日律八寸九分小分八微強

準八尺九寸萬五千九百七十三

執始十七萬四千七百六十二

下生去滅執始為宮時息商去滅徵

六日律八寸八分小分七大強

準八尺八寸萬五千五百一十六

丙盛十七萬二千四百一十

下生安度丙盛為宮屈齊商安度徵

六日律八寸七分小分六微弱

準八尺七寸萬一千六百七十九

分動十七萬八十九

下生歸嘉分動為宮隨期丙歸嘉徵

六日律八寸六分小分四強

準八尺六寸八千一百五十二

質末十六萬七千八百

下生否與質末為宮形晉商否與徵

六日律八寸五分小分二強

準八尺五寸四千九百四十五

大呂十六萬五千八百八十八

下生夷則大呂為宮夾鍾商夷則徵

八日律八寸四分小分三弱

準八尺四寸五千五百八

分否十六萬三千六百五十四

下生解形分否為宮闕時商解形徵

八日律八寸三分小分一強

準八尺三寸二千八百五十一

凌陰十六萬一千四百五十二

下生去南凌陰為宮族嘉商去南徵

八日律八寸二分小分一弱

準八尺二寸五百一十四

少出十五萬九千二百八十八

下生分積少出為宮爭南商分積徵

六日律八寸小分九強

準八尺萬八千一百六十七

太簇十五萬七千四百六十四

下生南呂太簇為宮姑洗商南呂徵

一日律八寸

準八尺

未知十五萬七千一百三十四

下生白呂未知爲宮南授商自呂徵

六日律七寸九分小分八強

準七尺九寸萬六千三百八十三

時息十五萬五千三百四十四

下生結躬時息爲宮變虞商結躬徵

六日律七寸八分小分九少強

準七尺八寸萬八千一百六十六

屈齊十五萬三千二百五十三

下生歸期屈齊爲宮時歸期徵

六日律七寸七分小分九弱

準七尺七寸萬六千九百三十九

隨期十五萬一千一百九十

下生未卯隨期爲宮形始商未卯徵

六日律七寸六分小分八強

準七尺六寸萬五千九百九十二

形晉十四萬九千一百五十五

下生夷汗形晉爲宮依行商夷汗徵

六日律七寸五分小分八弱

準七尺五寸萬五千三百二十五

夾鍾十四萬七千四百五十六

下生無射夾鍾為宮中呂商無射徵

六日律七寸四分小分九強

準七尺四寸萬八千一十八

開時十四萬五千四百七十

下生閉掩開時為宮南中商閉掩徵

八日律七寸三分小分九微弱

準七尺三寸萬七千八百四十一

族嘉十四萬二千五百一十三

下生鄰齊族嘉為宮內召商鄰齊徵

八日律七寸二分小分九微強

準七尺二寸萬七千九百五十四

爭南十四萬一千五百八十二

下生期保爭南為宮物應商期保徵

八日律七寸一分小分九強

準七尺一寸萬八千三百二十七

姑洗十三萬九千九百六十八

下生應鍾姑洗為宮蕤賓商應鍾徵

一日律七寸一分小分一微強

準七尺一寸二千一百八十七

南授十三萬九千六百七十

下生分鳥南授為宮南事商分鳥徵

六日律七寸小分九大強

準七尺萬八千九百三十

變虞十三萬八千八十四

下生遲內變虞為宮盛變商遲內徵

六日律七寸小分一半強

準七尺三千三十

路時十三萬六千二百二十五

下生未育路時為宮離宮商未育徵

六日律六寸九分小分二微強

準六尺九寸四千一百二十三

形始十三萬四千三百九十二

下生遲時形始為宮制時商遲時徵

五日律六寸八分小分三弱

準六尺八寸五千四百七十六

依行十三萬二千五百八十二

上生色育依行為宮謙待商色育徵

七日律六寸七分小分三大強

後漢書卷二 律曆 九
準六尺七寸七千五十九

中呂十三萬一千七十二

上生執始中呂爲宮去滅商執始徵

八日律六寸六分小分六弱

準六尺六寸萬一千六百四十二

南中十二萬九千三百八

上生丙盛南中爲宮安度商丙盛徵

七日律六寸五分小分七微弱

準六尺五寸萬三千六百八十五

丙負十二萬七千五百六十七

上生分動丙負爲宮歸嘉商分動徵

八日律六寸四分小分八強

準六尺四寸萬五千九百五十八

物應十二萬五千八百五十

上生質末物應爲宮否與商質末徵

七日律六寸三分小分九強

準六尺三寸萬八千四百七十一

蕤賓十二萬四千四百一十六

上生大呂蕤賓爲宮夷則商大呂徵

一日律六寸三分小分二微強

律曆一十一
準六尺三寸四千一百三十一

南事十二萬四千一百五十四

下生南事窮無商徵不為宮

七日律六寸三分小分一弱

準六尺三寸一千五百三十一

盛變十二萬二千七百四十一

上生分否盛變為宮解形商分否徵

七日律六寸二分小分三大強

準六尺二寸七千六十四

離宮十二萬一千八百一十九

上生凌陰離宮為宮去南商凌陰徵

七律六寸一分小分五微強

準六尺一寸萬二百二十七

制時十一萬九千四百六十

上生少出制時為宮分積商少出徵

八日律六寸小分七弱

準六尺萬三千六百二十

林鍾十一萬八千九十八

上生太簇林鍾為宮南呂商大簇徵

一日律六寸

準六尺

謙待十一萬七千八百五十一

上生未知謙待為宮白呂商未知徵

五日律五寸九分小分九弱

準五尺九寸萬七千二百一十三

去減十一萬六千五百八

上生時息去減為宮結躬商時息徵

七日律五寸九分小分二弱

準五尺九寸三千七百八十三

安度十一萬四千九百四十

上生屈齊安度為宮歸期商屈齊徵

六日律五寸八分小分四弱

準五尺八寸七千七百八十六

歸嘉十一萬三千三百九十三

上生隨期歸嘉為宮未卯商隨期徵

六日律五寸七分小分六微強

準五尺七寸萬一千九百九十九

否與十一萬一千八百六十七

上生形晉否與為宮夷汗商形晉徵

五日律五寸六分小分八強

律曆志卷第十一
律曆十一
準五尺六寸萬六千四百二十二

夷則十一萬五百九十二

上生夾鍾夷則為宮無射商夾鍾徵

八日律五寸六分小分二弱

準五尺六寸三千六百七十二

解形十一萬九千一百三

上生開時解形為宮閉掩商開時徵

八日律五寸五分小分四強

準五尺五寸八千四百六十五

上生南十萬七千六百三十五

上生族嘉去南為宮新州齊商族嘉徵

八日律五寸四分小分六大強

準五尺四寸萬三千四百六十八

分積十萬六千一百八十八

上生爭南分積為宮期保商爭南徵

七日律五寸三分小分九半強

準五尺三寸萬八千六百八十二

南呂十萬四千九百七十六

上生姑洗南呂為宮應鍾商姑洗徵

一日律五寸三分小分三強

後漢書卷之二十一
律呂
準五尺萬二千二百二十

無射九萬八千三百四

上生中呂無射為宮執始商中呂徵

八日律四寸九分小分九強

準四尺九寸萬八千五百七十三

閉掩九萬六千九百八十

上生南中閉掩為宮丙盛商南中徵

八日律四寸九分小分三弱

準四尺九寸五千三百三十三

郊齊九萬五千六百七十五

上生內負郊齊為宮分動商內負徵

七日律四寸八分小分六微強

準四尺八寸萬一千九百六十六

期保九萬四千三百八十八

上生物應期保為宮質末商物應徵

八日律四寸七分小分九微強

準四尺七寸萬八千七百七十九

應鍾九萬三千三百一十二

上生蕤賓應鍾為宮大呂商蕤賓徵

一日律四寸七分小分四微強

準四尺七寸八千十九

分鳥九萬三千一百一十七

上生南事分鳥窮次無徵不為宮

七日律四寸七分小分三微強

準四尺七寸六千五十九

遲內九萬二千五十六

上生盛變遲內為宮分香商盛變徵

八日律四寸六分小分八弱

準四尺六寸萬五千二百四十三

未育九萬八百一十七

上生離宮未育為宮凌陰商離宮徵

六日律四寸六分小分一少強

準四尺六寸二千七百五十二

遲時八萬九千五百九十五

上生制時遲時為宮少出商制時徵

六日律四寸五分小分五強

準四尺五寸萬二百一十五

截管為律吹以考聲列以物氣道之本也

前書注曰章帝時零陵文

學奚景於冷道縣舜祠下得白玉琯古以玉為琯

術家以其聲微而體難知其

分數不明故作準以代之準之聲明暢易達分寸又粗

然弦以緩急清濁非管無以正也均其中弦令與黃鍾相得案畫以求諸律無不如數而應者矣音聲精微綜之者解元和元年待詔候鍾律殷彤上言官無曉六十律以準調音者故待詔嚴崇具以準法教子男宣宣通習願召宣補學官左調樂器詔曰崇子學審曉律別其族協其聲者審試不得依託父學以聾為聰聲微妙獨非莫知獨是莫曉以律錯吹能知命十二律不失一方為能傳崇學耳太史丞弘試十二律其二不中其六不知何律宣遂罷自此律家莫能為準施弦候部莫知復見

薛瑩書曰上以太常樂丞鮑鄴等上樂事下車騎將軍馬防防奏言建初二年七月鄴止

言王者飲食必道須四時五味故有食舉之樂所以順天地養神明求福應也移風易俗莫善於樂樂者天地之和不可廢今官樂但有太簇皆不應月律可作十二月均各應其月氣乃能感天地和氣宜應明帝始令靈臺六律候而未設其門樂經曰十二月行之所以宣氣豐物也月開斗建之門而奏歌其律誠宜施行願與待詔嚴崇及能作樂器者共作治考工給所當詔下太常入常上言作樂器直錢百四十六萬請太僕作成上奏寢今明詔下臣防臣輒問難及待詔知音律者皆言聖人作樂所以宣氣致和順陰陽也臣愚以為可順上天之明待因歲首令正發太簇之律奏雅頌之音以立太平以迎和氣其條貫甚備詔書以防言下三公熹平六年東觀召典律者太子舍人張光等問準意光等不知歸閱舊藏乃得其器形制如房書猶不能定其弦緩急音不可書以時人知之者欲教而無從心達者體知而無師故史官能辨清濁者遂絕其可以相傳者唯

大權常數及候氣而已夫五音生於陰陽分爲十二律

轉生六十皆所以紀斗氣效物類也天效以景地效以

響即律也陰陽和則景至律氣應則灰除是故天子常

以日冬夏至御前殿合八能之士陳八音聽樂均度晷

景候鍾律權土灰放陰陽冬至陽氣應則樂均清景長

極黃鍾通土灰輕而衡仰夏至陰氣應則樂均濁景短

極蕤賓通土灰重而衡低淮南子曰水勝故夏至濕火

重進退於先後五日之中八能各以候狀聞太史封止

效則和否則占易緯曰冬至入土不出宮寢兵從樂五

則陰陽之晷如度數夏至之日如冬至之禮冬至之日

樹八尺之表日中視其晷晷如度者其歲美人民和順

晷不如度者則歲惡人民多譎言政令爲之不平晷進

則水晷退則旱進一尺則日食退一尺則月食日食則

正臣下之行日食 候氣之法爲室三重戶閉塗墁必周

密布緹縵室中以木爲案每律各一內庫外高從其方

位加律其上以葭葦灰抑其內端葭葦出河內案曆而候之

氣至者灰去其爲氣所動者其灰散人及風所動者其

灰聚殿中候用玉律十二惟二至乃候靈臺用竹律六

十候日如其曆月令章句曰音之爲鍾律者以耳齊其

音亦正矣鍾以斤兩尺寸中所容受升斗之數爲法律

亦以寸分長短爲度故曰黃鍾之管長九寸徑三分圍

九分其餘皆補短雖大小圍數無增減以度量者

可以文載口傳與衆共知然不知耳決之明也

後漢書卷十一終

後漢書卷十二

律曆志第二

梁剡令劉昭注補

律曆中

賈逵論曆
漢安論曆

永元論曆
熹平論曆

延光論曆
論月食

自太初元年始用三統曆施行百有餘年曆稍後天朔
先曆朔或在晦月見考其行日有退無進月有進無退
建武八年中太僕朱浮太中大夫許淑等數上書言曆
不正宜當改更時分度覺差尚微上以天下初定未遑

康寧二年重修

後漢書卷十二

律曆志

二

考正至末平五年官曆署七月十六日食待詔楊岑覓
時月食多先曆卽縮用筭上爲日上言月當十五日食
官曆不中詔書令岑普與官課起七月盡十一月弦望
凡五官曆皆失岑皆中庚寅詔令岑署弦望月食官復
令待詔張盛景防鮑鄴等以四分法與岑課歲餘盛等
所中多岑六事十二年十一月丙子詔書令盛防代岑
署弦望月食加時四分之術始頗施行是時盛防等未
能分明曆元綜校分度故但用其弦望而已先是九年
太史待詔董萌上言曆不正事下三公太常知曆者雜
議訖十年四月無能分明據者至元和二年太初失天

益遠日月宿度相覺浸多而候者皆知冬至之日日在
斗二十一度未至牽牛五度而以爲牽牛中星從天四
分日之三晦朔弦望差天一曰宿差五度章帝知其謬
錯以問史官雖知不合而不能易故召治曆編訢李梵
等綜校其狀

蔡邕議云
梵清河人

二月甲寅遂下詔曰朕聞古先

聖王先天而天不違後天而奉天時河圖曰赤九會昌
十世以光十一以興又曰九名之世帝行德封刻政朕
以不德奉承大業夙夜祗畏不敢荒寧予末小子託在
於數終曷以續興崇弘祖宗拯濟元元尚書璇璣鈴曰
述堯世放唐文帝命驗曰堯考德顧期立象且三五步

驟優劣殊軌況乎頑陋無以克堪雖欲從之未由也已
每見圖書中心惡焉聞者以來政治不得陰陽不和災
異不息癘疫之氣流傷於牛農本不播夫庶徵休咎五
事之應咸在朕躬信有闕矣將何以補之書曰惟先假
王正厥事又曰歲二月東巡狩至岱宗柴望秩于山川
遂覲東后叶時月正日祖堯岱宗同律度量考在璣衡
以正曆象庶乎有益春秋保乾圖曰三百年斗曆改憲
史官用太初鄧平術有餘分一在三百年之域行度轉
差浸以謬錯璇璣不正文象不稽冬至之日日在斗二
十二度而曆以爲牽牛中星先立春一日則四分數之
立春日也以折獄斷大刑於氣已迂用望平和曆時之
義蓋亦遠矣今改行四分以遵於堯以順孔聖奉天之
文冀百君子越有民同心敬授獲咸喜以明予祖之遺
功於是四分施行而訢梵猶以爲元首十一月當先太
欲以合耦弦望命有常日而十九歲不得七閏晦朔失
實行之未期章帝復發聖思考之經讖使左中郎將賈
逵問治曆者衛承李崇太尉屬梁鮪司徒嚴勗太子舍
人徐震鉅鹿公乘蘇統及訢梵等十人以爲月當先小
據春秋經書朔不書晦者朔必有明晦不朔必在其月
也卽先大則一月再朔後月無朔是明不可必梵等以

爲當先大無文正驗取欲諧耦十六日月朏昏晦當減而已又晦與合同時不得異日又上知訢梵定見勅母拘曆已班天元始起之月當小定後年曆數遂正永元中復令史官以九道法候弦望驗無有差跌達論集衆後之議者用得折衷故詳錄焉

達論曰太初曆冬至日在牽牛初者牽牛中星也古黃帝夏殷周魯冬至日在建星建星卽今斗星也太初曆斗二十六度三百八十五分牽牛八度案行事史官注冬至日常不及太初曆五度冬至日在斗二十一度四分度之一石氏星經曰黃道規牽牛初直斗二十度去極二十五度於赤道斗二十一度也四分法與行事候注天度相應尚書考靈曜斗二十二度無餘分冬至在牽牛所起又編訢等據今日所在牽牛中星五度於斗二十一度四分一與考靈曜相近卽以明事元和二年八月詔書曰石不可離今兩候上得筭多者太史令玄等候元和二年至永元元年五歲中課日行及冬夏至斗一十一度四分一合古曆建星考靈曜日所起其星間距度皆如石氏故事他術以爲冬至日在牽牛初者自此遂黜也達論曰以太初曆考漢元盡太初元年日朔二十三事其十七得朔四得晦二得二日新曆七

得朔十四得晦二得三日以太初曆考太初元年盡更
始二年二十四事十得晦以新曆十六得朔七得二日
一得晦以太初曆考建武元年盡永元元年二十三事
五得朔十八得晦以新曆十七得朔三日晦三得二日
又以新曆上考春秋中有日朔者二十四事失不中者
二十三事天道參差不齊必有餘餘又有長短不可以
等齊治曆者方以七十六歲斷之則餘分稍長稍得一
日故易金火相革之卦象曰君子以治曆明時又曰湯
武革命順乎天應乎人言聖人必曆象日月星辰明數
不可貫數千萬歲其間必改更先距求度數取合日月
星辰所在而已故求度數取合日月星辰有異世之他
太初曆不能下通於今新曆不能上得漢元一家曆法
必在三百年之間故讖文曰三百年斗曆改憲漢興當
用太初而不改下至太初元年百二歲乃改故其前有
先晦一日合朔下至成哀以二日爲朔故合朔多在晦
此其明效也達論曰臣前上傅安等用黃道度日月弦
望多近史官一以赤道度之不與日月同於今曆弦望
至差一日以上輒奏以爲變至以爲日却縮退行於黃
道日得行度不爲變願請太史官日月宿簿及星度課
與待詔星象考校奏可臣謹案前對言冬至日去極一

百一十五度夏至日去極六十七度春秋分日去極九十一度洪範日月之行則有冬夏五紀論日月循黃道南至牽牛北至東井率日日行一度月行十三度十度分度七也今史官一以赤道爲度不與日月行同其率牽牛與鬼赤道得十五而黃道得十三度半行東壁奎婁軫角亢赤道十度黃道八度或月行多而日月相去反少謂之日却案黃道值牽牛出赤道南一十五度其直東井與鬼出赤道北五度赤道者爲中天去極俱九十度非日月道而以搖準度日月失其實行故也以今太史官候注考元和二年九月已來月行牽牛東井四十九事無行十一度者行婁角三十七事無行十五六度者如安言問典星待詔姚崇并畢等十二人皆曰星圖有規法日月實從黃道官無其器不知施行案甘露二年大司農中丞耿壽昌奏以圖儀度日月行考驗天運狀日月行至牽牛東井日過度月行十五度至婁角日行一度月行十三度赤道使然此前世所共知也如言黃道有驗合天日無前却弦望不差一日比用赤道密近宜施用上中多臣校案達論永元四年也至十五年七月甲辰詔書造太史黃道銅儀以角爲十三度亢十氏十六房五心五尾十八箕十斗二十四四分度之

一牽牛七須女十一虛十危十六營室十八東壁十奎
十七婁十二胃十五昴十二畢十六觜三參八東井三
十輿鬼四柳十四星七張十七翼十九軫十八凡三百
六十五度四分度之一冬至日在斗十九度四分度之
一史官以郭日月行參弦望雖密近而不爲注日儀黃
道與度轉運難以候是以少循其事達論曰又今史官
推合朔弦望月食加時率多不中在於不知月行遲疾
意承平中詔書令故太史待詔張隆以四分法署弦望
月食加時隆言能用易九六七八支知月行多少今衆
隆所署多失臣使隆逆推前手所署不應或異日不中
天乃益遠至十餘度梵統以史官候注考校月行當
遲疾不必在牽牛東井婁角之間又非所謂朏側匿乃
由月所行道有遠近出入所生率一月移故所疾處三
度九歲九道一復凡九章百七十一歲復十一月合朔
旦冬至合春秋三統九道終數可以知合朔弦望月食
加時據官注天度爲分率以其術法上考建武以來月
食凡三十八事差密近有益宣課試上案史官舊有九
道術廢而不脩熹平中故治曆郎梁國宗整上九道術
詔書下太史以參舊術相應部太子舍人馮恂課校恂
亦復作九道術增損其分與整術並校差爲近太史令

颺上以恂術參弦望然而加時猶復先後天遠則十餘

度杜預長曆曰書稱春三百六旬有六日以閏月定四

日時成歲允釐百工庶績咸熙是以天子必置日官諸

日其必置日御世脩其業以考其術舉全數而言故曰六

十九分度之有畸日官當會集此之遲疾以考成晦朔

錯綜以設閏月閏月無中氣而北斗邪指兩辰之間所

以異於他月也積此以相通四時入節無違乃得成歲

其微密至矣得其精微以合天道事敘而不悖故傳曰

閏以正時時以作事事以厚生生民之道於是乎在然

陰陽之運隨動而差差而不已遂與曆錯故仲尼丘明

每於朔閏發文蓋矯正得失因以宣明曆數也桓十七

年日食得朔而史闕其日單書朔傳十五年日食而史

闕朔與日故傳因其得失並起時史之謬兼以明其餘

日食或曆失其正也莊二十五年經書六月辛未朔日

有食之鼓用牲于社周之六月夏之四月所謂正陽之

月也而時曆誤實是七月之朔非六月故傳云非常也

唯正月之朔慝未作日有食之於是乎有用幣于社

鼓于朝此非周幣伐鼓常月因變而起曆誤也文十

之月後傳發例欲以明諸侯之禮也此乃聖賢之微旨

先儒所未喻也昭十七年夏六月日有食之而平子言

非正陽之月以証一朝近於指鹿為馬故傳曰不君矣

且因以明此月為得天正也劉子駿造一統曆以脩春

秋春秋日食有甲乙者二十四而三統曆唯一食曆術

比諸家既最疎又六千餘歲輒益一日凡歲當累日為

大而無故益之此不可行之甚者班固前代名儒而謂

之最密非徒班固也自古以來諸論春秋者多述謬誤

或造家術或用黃帝以來諸曆以推經傳朔日皆不得

諧合日食於朔此乃天驗經傳又書其朔食可謂得天

其蔽在於守一元不與天消息也余感春秋之事嘗著

曆論極言曆之通理其大指曰天行不息日月星辰各

運其舍皆動物也物動則不一雖行度大量可得而限

累日為月以新故相序不得有毫毛之差此自然理

也故春秋日有頻月而食者曠年不食者理不得一而

筭守恒數故曆無不有差失也始失於毫毛而尚未可

覺積而成多以失弦望朔晦則不得不改憲以從之書

所謂欽若昊天曆象日月星辰易所謂治曆明時言當

順天以求合非為合以驗天者也推此論之春秋二百餘年其治曆變通多矣雖數術絕滅還尋經傳微旨大
量可知時之違謬則經傳有驗學者固當曲循經傳月
日日之食以考朔晦也以推時驗而皆不然各據其學
以推春秋此無異度已之跡而欲削他人之足也余為
曆論之後至咸寧中善筭李脩夏顯依論體為術名乾
度曆表上朝廷其術合日行四分之數而微增月行用
三百歲改憲之意二元相推七十餘歲承以強弱強弱
之差蓋少而適足以遠通盈縮時尚書及史官以乾度
與太始曆參校古今記注乾度曆殊勝今其術具存時
又并考古今十曆以驗春秋知三統曆之最踈也今具
列其時得失之數又據經傳微旨證據及失閏皆考日
辰朔晦以相發明為經傳長曆諸經傳證據及失閏時
文字謬誤皆甄發之雖未必其得天蓋春秋當時文曆
也學者
覽焉

末元十四年待詔太史霍融上言官漏刻率九日增減
一刻不與天相應或時差至二刻半不如夏曆密詔書

下太常令史官與融以儀校天課度遠近太史令舒承
梵等對案官所施漏法令甲第六常符漏品孝宣皇帝
三年十二月乙酉下建武十年二月壬午詔書施行漏
刻以日長短為數率日南北二度四分而增減一刻一
氣俱十五日去極各有多少今官漏率九日移一刻
不隨日進退夏曆漏隨日南北為長短密近於官漏分
明可施行其年十一月甲寅詔曰告司徒司空漏所以
節時分定昏明昏明長短起於日去極遠近日道周不
可以計率分當據儀度下參景景今官漏以計率分昏
明九日增減一刻違失其實至為疏數以耦法太史待

詔霍融上言不與天相應太常史官運儀下水官漏失
天者至三刻以晷景爲刻少所違失密近有驗今下晷
景漏刻四十八箭立成斧官府當用者計吏到班予四
十八箭文多故魁取二十四氣日所在并黃道去極晷
景漏刻昏明中星刻于下昔太初曆之興也發謀於元
封啓定於天鳳積百三十年是非乃審及用四分亦於
建武施於元和訖於永元七十餘年然後儀式備立司
候有準天事幽微若此其難也中興以來圖讖漏泄而
考靈曜命曆序皆有甲寅元其所起在四分庚申元後
百一十四歲朔差却二日學士修之於草澤信向以爲
得正及太初曆以後大爲疾而脩之者云百四十四歲
而太歲超一表百七十一歲當棄朔餘六十三中餘千
一百九十七乃可常行自太初元年至永平十一年百
七十一當去分而不去故令益有疏闊此二家常挾其
術庶幾施行每有訟者百寮會議羣儒騁思論之有方
益於多聞識之故詳錄焉

安帝延光二年中謁者曹誦言當用甲寅元河南梁豐
言當復用太初尚書郎張衡周興皆能曆數難誦豐或
不對或言失誤衡與參案儀注者考往校今以爲九道
法最密詔書下公卿詳議太尉愷等上侍中施延等議

太初過天日一度弦望失正月以晦見西方食不與天相應元和改從四分四分雖密於太初復不正皆不可用甲寅元與天相應合圖讖可施行博士黃廣大行令任僉議如九道河南尹祉太子舍人李弘等四十人議卽用甲寅元當除元命苞天地開闢獲麟中百一十四歲推閏月六直其日或朔晦弦望二十四氣宿度不相應者非一用九道爲朔月有比三大二小皆疏遠元和變曆以應保乾圖三百歲斗曆改憲之文四分曆本起圖讖最得其正不宜易愷等八十四人議宜從太初尚書令忠上奏諸從太初者皆無他效驗徒以世宗攘夷

廓境享國久長爲辭或云孝章改四分災異率甚未有

善應臣伏惟聖王興起各異正朔以通三統漢祖受命

因秦之紀十月爲年首閏常在歲後不稽先代違於帝

與太宗遵脩三階以平黃龍以至刑犴以錯五者以備

洪範庶徵曰雨曰暘曰燠曰寒曰風五者來備各以其敘哀平之際同承太初而妖

孽累仍痾禍非一議者不以成數相參考真求實而汎

采妄說歸福太初致咎四分太初曆衆賢所立是非已

定永平不審復革其茲望四分有謬不可施行元和鳳

鳥不當應曆而翔集遠嘉前造則喪其休近議後改則

隱其福漏見曲論未可爲是臣輒復重難衡鑿以爲五

紀論推步行度當時比諸術爲近然猶未稽於古及向
子歆欲以合春秋橫斷年數損夏益周考之表紀差謬
數百兩曆相課六千一百五十六歲而太初多一日冬
至日直斗而云在牽牛迺闕不可復用昭然如此史官
所共見非獨衡輿前以爲九道密近今議者以爲有闕
及甲寅元復多違失皆未可取正昔仲尼順假馬之名
以崇君之義况天之曆數不可任疑從虛以非易是上
納其言遂改曆事

順帝漢安二年尚書侍郎邊韶上言世微於數虧道盛
於得常數虧則物衰得常則國昌孝武皇帝據發聖意
因元封七年十一月甲子朔旦冬至乃詔太史令司馬
遷治曆鄧平等更建太初改元易朔行夏之正乾鑿度
八十分之四十二爲日法設清臺之候驗六異課效猶
密太初爲最其後劉歆研幾極深驗之春秋參以易道
以河圖帝覽嬉維書乾曜度推廣九道百七十一歲進
退六十三分百四十四歲一超次與天相應少有闕謬
從太初至永平十一年百七十歲進退餘分六十三治
曆者不知處之推得十二度茲望不效挾廢術者得竄
其說至末和二年小終之數寢過餘分稍增月不用晦
朔而先見孝章皇帝以保乾圖三百年斗曆改憲就用

四分以太白復樞甲子爲癸亥引天從筭耦之目前更以庚申爲元既無明文託之於獲麟之歲又不與感精符單闕之歲同史官相代因成習疑少能夠深致遠案茲望足以知之詔書下三公百官雜議太史令虞恭治曆宗訢等議建曆之本必先立元元正然後定日法法定然後度周天以定分至三者有程則曆可成也四分曆仲紀之元起於孝文皇帝後元三年歲在庚辰上四十五歲歲在乙未則漢興元年也又上二百七十五歲歲在庚申則孔子獲麟二百七十六萬歲尋之上行復得庚申歲歲相承從下尋上其執不誤此四分曆元明文圖讖所著也太初元年歲在丁丑上極其元當在庚戌而曰丙子言百四十四歲超一辰凡九百九十三超歲有空行八十二周有奇乃得丙子案歲所超於天元十一月甲子朔旦冬至日月俱超日行一度積三百六十五度四分度一而周天一匝名曰歲歲從一辰日不得空周天則歲無由超辰案百七十歲二部一章小餘六十三自然之數也夫數出於抄習以成毫釐毫釐積累以成分寸兩儀既定日月始離初行生分積分成度日行一度一歲而周故爲術者各生度法或以九百四十或以八十一法有細猶以生兩科其歸一也日法者

日之所行分也日垂令明行有常節日法所該通遠無已損益毫釐差以千里自此言之數無緣得有虧棄之意也今欲飾平之失斷法垂分恐傷大道以步日月行度終數不同四章更不得朔餘一雖言九道去課進退恐不足以補其闕且課曆之法晦朔變弦以月食天驗昭著莫大焉今以去六十三分之法為曆驗章和元年以來日變二十事案五行志章和元年訖漢安二月食二十八事與四分曆更失定課相除四分尚得多而又便近孝章皇帝曆度審正圖儀晷漏與天相應不可復尚文曜鉤曰高辛受命重黎說文唐堯即位羲和立禛

夏后制德昆吾列神成周改號長弘分官運斗樞曰常占有經世史所明洪範五紀論曰民間亦有黃帝諸曆不如史官記之明也自古及今聖帝明王莫不取言於羲和常占之官定精微於晷儀正眾疑祕藏中書改行四分之原及光武皇帝數下詔書草創其端孝明皇帝課校其實孝章皇帝宣行其法君更三聖年曆數十信而徵之舉而行之其元則上統開闢其數則復古四分宜如甲寅詔書故事奏可

靈帝熹平四年五官郎中馮光沛相上計掾陳晃言曆元不正故妖民叛寇益州盜賊相續為曆用甲寅為元



而用庚申圖緯無以庚為元者近秦所用代周之元太
史治曆郎中郭香劉固意造妄說乞與本庚申元經緯
有明受虛欺重誅乙卯詔書下三府與儒林明道者詳

議務得道真以羣臣會司徒府議蔡邕集載三月九日
百官會府公殿下東

南校尉南面侍中郎將大夫千石六百石重行北面議
郎博士西面戶曹令史當坐中而讀詔書公議蔡邕前

坐侍中西北近公卿與
光晃相難問是非焉議郎蔡邕議以為曆數精微去

聖久遠得失更迭術術無常是以承秦曆用顓頊元用

乙卯蔡邕命論曰顓頊曆術曰天元正月己巳朔旦立
春俱以日月起於天廟營室五度今月令孟春之

月日在營室百有二歲孝武皇帝始改正朔曆用太初元用

下丑行之百八十九歲孝章皇帝改從四分元用庚申

今光晃各以庚申為非甲寅為是案曆法黃帝顓頊以

殷周魯凡六家各自有元光晃所據則殷曆元也他元

雖不明於圖讖各家術皆當有效於其當時黃帝始用

太初丁丑之元有六家紛錯爭訟是非太史令張壽王

挾甲寅元以非漢曆雜候清臺課在下第卒以疏闊連

見劾奏太初效驗無所漏失是則雖非圖讖之元而有

效於前者也及用四分以來考之行度密於太初是又

新元效於今者也延光元年中謁者亶誦亦非四分庚

申上言當用命曆序甲寅元公卿百寮參議正處竟不

施行且三光之行遲速進退不必若一術家以算追而

求之取合於當時而已故有古今之術今之不能上通於古亦猶古術之不能下通於今也元命苞乾鑿度皆以爲開闢至獲麟二百七十六萬歲及命曆序積獲麟至漢起庚子部之二十三歲竟已酉戊子及丁卯部六十九歲合爲二百七十五歲漢元年歲在乙未上至獲麟則歲在庚申推此以上上極開闢則不在庚申識雖無文其數見存而光晃以爲開闢至獲麟二百七十五萬九千八百八十六歲獲麟至漢百六十二歲轉差少一百一十四歲云當滿足則上違乾鑿度元命苞中使獲麟不得在哀公十四年下不及命曆序獲麟漢相去四部年數與奏記譜注不相應當今曆正月癸亥朔光晃以爲乙丑朔乙丑之與癸亥無題勒款識可與衆共別者須以弦望晦朔光魄虧滿可得而見者考其符驗而光晃曆以考靈曜二十八宿度數及冬至日所在與今史官甘石舊文錯異不可考校以今渾天圖儀檢天文亦不合於考靈曜光晃誠能自依其術更造望儀以追天度遠有驗於圖書近有效於三光可以易奪甘石窮服諸術者實宜用之難問光晃但言圖讖所言不服元和二年二月甲寅制書曰朕聞古先聖王先天而天不違後天而奉天時史官用太初鄧平術冬至之日日

在斗二十二度而曆以為牽牛中星先立春一日則四分數之立春也而以折獄斷大刑於氣已迂用望平也蓋亦遠矣今改行四分以遵於堯以順孔聖奉天之文是始用四分曆庚申元之詔也深引河洛圖讖以為符驗非史官私意獨所興構而光晃以為固意造妄說違反經文謬之甚者昔堯命羲和曆象日月星辰舜叶時月正日湯武革命治曆明時可謂正矣且猶遇水遭旱戒以蠻夷猾夏寇賊姦宄而光晃以為陰陽不和姦臣盜賊皆元之咎誠非其理元和二年乃用庚申至今九十二歲而光晃言秦所用代周之元不知從秦來漢三易元不常庚申光晃區區信用所學亦妄也無造欺誣之愆至於改朔易元往者壽王之術已課不效宜誦之議不用元和詔書文備義著非羣臣議者所能變易太尉耽司徒隗司空訓以邕議劾光晃不敬正鬼薪法詔書勿治罪臣昭曰不有君子其能國乎觀蔡邕之議可足懲淺妄之徒詔書以言天機矣賢明在朝弘益遠哉公卿結正勿治亦深蓋各之致

太初曆推月食多失四分因太初法以河平癸巳為元施行五年末元元年天以七月後閏食術以八月其十二年正月十二日蒙公乘宗紺上書言今月十六日月當食而曆以二月至期如紺言太史令巡上紺有益官

用除待詔甲辰詔書以紺法署施行五十六歲至本初
元年天以十二月食曆以後年正月於是始差到嘉平
三年二十九年中先曆食者十六事常山長史劉洪
上作七曜術甲辰詔屬太史部郎中劉固舍人馮恂等
課效後作八元術固等作月食術並已相參固術與七
曜術同月食所失皆以歲在己未當食四月恂術以三
月官曆以五月太史上課到時施行中者丁巳詔書報
可其四年紺孫誠上書言受紺法術當復改今年十二
月當食而官曆以後年正月到期如言拜誠爲舍人丙
申詔書聽行誠法光和二年歲在己未三月五月皆陰
太史令脩部舍人張恂等推計行度以爲三月近四月
遠誠以四月奏廢誠術施用恂術其三年誠兄整前後
上書言去年三月不食當以四月史官廢誠正術用恂
不正術整所上五屬太史太史主者終不自言三月近
四月遠食當以見爲正無遠近詔書下太常其詳案注
記平議術之要效驗虛實太常就耽上選侍中韓說博
士蔡較穀城門候劉洪右郎中陳調於太常府覆校注
記平議難問恂誠各對恂術以五千六百四十日有九
百六十一食爲法而除成分空加縣法推建武以來俱
得三百二十七食其十五食錯案其官素注天見食九

後漢書卷三十一 律曆志 十九
七八與兩術相應其錯辟二千一百誠術以百三十五
月二十三食爲法乘除成月從建康以上減四十一建
康以來減三十五以其俱不食恂術改易舊法誠術中
復減損論其長短無以相踰各引書緯自證文無義要
取追天而已夫日月之術日循黃道月從九道以赤道
儀曰冬至去極俱一百一十五度其入宿也赤道在斗
二十一而黃道在斗十九兩儀相參日月之行曲直有
差以生進退故月行并牛十四度以上其在角婁十二
度以上皆不應率不行以是言之則術不差不改不驗
不用天道精微度數難定術法多端曆紀非一未驗無
以知其是未差無以知其失失然後改之是然後用之
此謂允執其中今誠術未有差錯之謬恂術未有獨中
之異以無驗改未失是以檢將來爲是者也誠術百三
十五月有二十三食其文在書籍學者所脩施行日又
官守其業經緯日月厚而未愆信於天文述而不作恂
又在候部詳心善意能揆儀度定立術數推前校往亦
與見食相應然協曆正紀欽若昊天宜率舊章如甲辰
丙申詔書以見食爲比今宜施用誠術棄放恂術史官
課之後有效驗乃行其法以審術數以順改易眈以說
等議奏聞詔書可恂整誠各復上書恂言不當施誠術

整言不當復棄恂術爲洪議所侵事下未安臺覆實皆
不如恂誠等言劾奏謾欺詔書報恂誠各以二月奉贖
罪整適作左校二月遂用洪等施行誠術光和二年萬
年公乘王漢上月食注自章和元年到今年凡九十三
歲合百九十六食與官曆河平元年月錯以己巳爲元
事下太史令脩上言漢所作注不與見食相應者二事
以同爲異者二十九事尚書召穀城門候劉洪勅曰前
郎中馮光司徒掾陳晃各訟曆故議郎蔡邕共補續其
志今洪其詣脩與漢相參推元謂分考校月食審己巳
元密近有師法洪便從漢受不能對洪上言推元漢己
巳元則考靈曜旃蒙之歲乙卯元也與光晃甲寅元相
經緯於以追天作曆校三光之步今爲疏闊孔子緯一
事見二端者明曆興廢隨天爲節甲寅曆於孔子時效
己巳顛頊秦所施用漢興草創因而不易至元封中迂
闊不審更用太初應期三百改憲之節甲寅己巳讖雖
有文略其年數是以學人各傳所聞至於課校罔得厥
正夫甲寅元天正正月甲子朔旦冬至七曜之起始於
牛初乙卯之元人正己巳朔旦立春三光聚天廟五度
課兩元端閏餘差自五十分二之三朔三百四中節之
餘二十九以效信難聚漢不解說但言先人有書而已

以漢成注參官施行術不同二十九事不中見食二事
案漢習書見已巳元謂朝不聞不知聖人獨有興廢之
義史官有附天密術甲寅已巳前已施行效後格而已
不用河平疏闊史官已廢之而漢以去事分爭殆非其
意雖有師法與無同課又不近密其說部數術家所共
知無所采取遣漢歸鄉里袁山松書曰劉洪字元卓春
山蒙陰人魯王之宗室也延
熹中以校尉應太史徵拜郎中遷常山長史以父憂去
官後爲上計掾拜郎中檢束觀著作律曆記遷謁者穀
城門候會稽東部都尉徵還未至領山陽太守卒官洪
善筭當世無偶作七曜術及在東觀與蔡邕共述律曆
記考驗天官及造乾象術十餘年考驗日月與象相應
皆傳于世博物記曰洪篤信好學觀乎六藝羣書意以
爲天文數術探賸索隱鈎深致遠遂專心銳思爲曲城
侯相政教清均吏民畏而愛之爲州郡之所禮異

後漢書卷十二終

後漢書卷十二

律曆志第三

梁剡令劉昭注

律曆下

曆法

昔者聖人之作曆也觀璇璣之運三光之行道之發斂
景之長短斗綱之建青龍所躔參伍以變錯綜其數而
制術焉天之動也一晝一夜而運過周星從天而西且
違天而東日之所行與運周在天成度在曆成日居以

列宿終于四七受以甲乙終于六旬日月相推日舒月
速當其同謂之合朔舒先速後近一遠三謂之弦相與
爲衡分天之中謂之望以速及舒光盡體伏謂之晦
朔合離斗建移辰謂之日月之行則有冬有夏冬夏之
間則有春有秋是故日行北陸謂之冬西陸謂之春南
陸謂之夏東陸謂之秋日道發南去極彌遠其景彌長
遠長乃極冬乃至焉日道斂北去極彌近其景彌短近
短乃極夏乃至焉二至之中道齊景正春秋分焉日周
于天一寒一暑四時備成萬物畢改攝提遷次青龍移
辰謂之歲歲首至也月首朔也至朔同日謂之章同在
日首謂之部部終六旬謂之紀歲朔又復謂之元是故
日以實之月以閏之時以分之歲以周之章以明之部
以部之紀以記之元以原之然後雖有變化萬殊羸臆
無方莫不結系于此而稟正焉極建其中道營于外旋
衡追日以察斂光道生焉孔壺爲漏浮箭爲刻下漏數
刻以考中星昏明生焉日有九道月有九行九行出入
而交生焉朔會望衡鄰於所交虧薄生焉月有晦朔星
有合見月有弦望星有留逆其歸一也步術生焉金水
承陽先後日下速則先日遲而後留留而後逆逆與日
違違而後速與日競競又先日遲速順逆晨夕生焉日

月五緯各有終原而七元生焉見伏有日留行有度而
率數生焉參差齊之多少均之會終生焉引而伸之屬
而長之探賸索隱鉤深致遠無幽辟潛伏而不以其精
者然故陰陽有分寒暑有節天地貞觀日月貞明若夫

祐術開業淳耀天光重黎其上也顓頊曰重黎承聖帝之命

若昊天典曆象三辰以授民事立閏定時以成歲功義

和其隆也唐虞夏商曰義和取象金火革命創制治曆明時應

天順民湯武其盛也月令章句曰帝舜時時月正日湯武革命治曆明時言承平者叶之

承亂者革之及王德之衰也無道之君亂之於上頑愚之史

失之於下夏后之時義和淫泆廢時亂日胤乃征之紂

作淫虐喪其甲子武王誅之夫能貞而明之者其興也

勃焉回而敗之者其亡也忽焉巍巍乎若道天地之綱

紀帝王之壯事是以聖人寶焉君子勤之夫曆有聖人

之德六焉以本氣者尚其體以綜數者尚其文以考類

者尚其象以作事者尚其時以占往者尚其源以知來

者尚其流大業載之吉凶生焉是以君子將有興焉咨

焉而以從事受命而莫之違也若夫用天因地揆時施

教頒諸明堂以為民極者莫大乎月令帝王之大司備

矣天下之能事畢矣過此而往羣忌苟禁君子未之或

知也斗之二十一度去極至遠也日在焉而冬至暉物

於是乎生故律首黃鍾曆始冬至月先建子時平夜半
當漢高皇帝受命四十有五歲陽在上章陰在執除冬
十有一月甲子夜半朔旦冬至日月閏積之數皆自此
始立元正朔謂之漢曆又上兩元而月食五星之元並
發端焉曆數之生也乃立儀表以校日景景長則日遠
天度之端也日發其端周而為歲然其景不復四周千
四百六十一日而景復初是則日行之終以周除日得
三百六十五四分度之一為歲之日數日日行一度亦
為天度察日月俱發度端知是起日行十九周月行二
百五十四周復會于端是則月行之終也以日周除月
周得一歲周天之數以日一周減之餘二十九分之
七則月行過周及日行之數也為一歲之月以除一歲
日為一月之數月之餘分積滿其法得一月月成則其
歲月大四時推移故置十二中以定月位有朔而無中
者為閏月中之始日節與中為二十四氣以除一歲日
為一氣之日數也其分積而成日為沒并歲氣之分如
法為一歲沒沒分于終中中終于冬至冬至之分積如
其法得一日四歲而終月分成閏閏七而盡其歲十九
名之曰章章首分盡四之俱終名之曰部以一歲日乘
之為部之日數也以甲子命之二十而復其初是以二

十部為紀紀歲青龍未終三終歲後復青龍為元元法

四千五百六十樂叶圖徵曰天元以甲子朔旦冬至日

王者終始或盡一其厯數或不能盡一以四千五百六十

十為紀甲寅窮宋均曰紀卽元也四千五百六十者五

行相代一終之大數也王者卽位或遇其統或不盡其

數故一其以四千五百六十為甲寅之終也王者起必

易元故不復訟前而終言之也韓子曰四千五百六十

歲為一元元中有厄故聖人有九歲之畜以備之也

紀法千五百二十月令章句曰紀還復故曆 紀月萬八千八百

部法七十六月令章句曰七 部月九百四十 章法

十九 章月二百三十五月令章句曰十九 周天千四

百六十一 日法四 部日二萬七千七百五十九

沒數二十一為章閏 通法四百八十七 沒法七因

為章閏 日餘百六十八 中法四十二 大周二十

四萬三千三百二十五 月周千一十六 月食數之

生也乃記月食之既者率二十三食而復既其月食百

三十五率之相除得五百二十三之二十而一食以除

一歲之月得歲有再食五百一十三分之五十也分終

其法因以與部相約得四與二十七五之會二千五十

二二十而與元會 元會四萬一千四十 部會三千

五十三 歲數五百一十三 食數千八十一 月數

百二十五 食法二十二 推入部術曰以元法除去上元其餘以紀法除之所得

數從天紀筭外則所入紀也不滿紀法者人紀年數也
 以部法除之所得數從甲子部起筭外所入紀歲名命
 之筭上即所求年太歲所在 推月食所入部會年以
 元會除去上元其餘以部會除之所得以七十二乘之
 滿六十除去之餘以二十除所得數從天紀筭之起外
 所以入紀不滿二十者數從甲子部起筭外所入部會
 也其初不滿部會者入部會年數也各以不入紀歲名
 命之筭上即所求年部

天紀歲名 地紀歲名 人紀歲名 部首

甲子 庚辰 庚子 庚申

癸卯 丙申 丙辰 丙子

壬午 壬子 壬申 壬辰

辛酉 戊辰 戊子 戊申

庚子 甲申 甲辰 甲子

巳卯 庚子 庚申 庚辰

戊午 丙辰 丙子 丙申

丁酉 壬申 壬辰 壬子

丙子 戊子 戊申 戊辰

乙卯 甲辰 甲子 甲申

甲午 庚申 庚辰 庚子

後漢書卷之三十一 律曆下

癸酉

丙子

丙申

丙辰十二

壬子

壬辰

壬午

壬申十三

辛卯

戊申

戊辰

戊子十四

庚午

甲子

甲申

甲辰十五

乙酉

庚辰

庚子

庚申十六

戊子

丙申

丙辰

丙子十七

丁卯

壬子

壬申

壬辰十八

丙午

戊辰

戊子

戊申十九

乙酉

甲申

甲辰

甲子二十

推天正術置入部年減一以章月乘之滿章法得一名

為積月不滿為閏餘十二以上其歲有閏

推天正朔日置入部積月以部日乘之滿部月得一名

為積日不滿為小餘積日以六十除去之其餘為大餘

以所入部名命之筭盡之外則前年天正十一月朔日

也小餘四百四十一以上其月大求後月朔加大餘二

十九小餘四百九十小餘滿部月得一上加餘命之

如前

一術以大周乘年周天乘減之餘滿部日則天正朔日

也

推二十四氣術日置入部年減一以月餘乘之滿中法

得一名曰大餘不滿為小餘大餘滿六十除去之其餘以部名命之筭盡之外則前年冬至之日也

求次氣加大餘十五小餘七除命之如前小寒日也

推閏月所在以閏餘減章法餘以十二乘之滿章閏數得一滿四以上亦得一筭之數從前年十一月起筭盡之外閏月也或進退以中氣定之

推弦望日因其月朔大小餘之數皆加大餘七小餘三百五十九四分三小餘滿部月得一加大餘大餘命如法得上弦又加得望次下弦又後月朔其弦望小餘二百六十以下每以百刻乘之滿部月得一刻不滿其數

近節氣夜漏之半者以筭上為日

推及減術置入部年減一以沒數乘之滿日法得一名為積沒不盡為沒餘以通法乘積沒滿沒法得一名為大餘不盡為小餘大餘滿六十除去之其餘以部名命之筭盡之外前年冬至前沒日也求後沒加大餘六十九小餘四小餘滿沒法從大餘命之如前無分為減一術以為五乘冬至小餘以減通法餘滿沒法得一則天正後沒也

推合朔所在度置入部積月以日乘之滿大周除去之其餘滿部月得一名為積度不盡為餘分積度加十二

十一度加二百三十五分以宿次除之不滿宿則日月合朔所在星度也求後合朔加度二十九加分四百九十九分滿部月得一度經斗除二百三十五分

一術以閏餘乘周天以減大周餘滿部月得一合以斗二十一度四分一則天正合朔日月所在度推日所在度置入部積日之數以部法乘之滿部日除去之其餘滿部法得一為積度不盡為餘分積度加斗二十一度加十九分以宿次除去之則夜半日所在宿度也

求次日加一度求次月大加三十度小加二十九度經斗除十分

一術以朔小餘減合度分即日夜半所在其分二百三十五約之十九乘之

推月所在度置入部積日之數以月周乘之滿部日除去之其餘滿部法得一為積度不盡為餘分積度加斗二十一十分除如上法則所求之日夜半月所在宿度也

求次日加十三度二十八分求次月大加三十五度六十一分月小二十二度三十三分滿法得一度經斗除十九分其冬下旬月在張心暑之謂盡漏分後盡漏盡也

後漢書卷十三 律曆下 九
一術以蔀法除朔小餘所得以減日半度也餘以減分
卽月夜半所在度也

推日明所入度分術曰置其月節氣夜漏之數以蔀法
乘之二百除之得一分卽夜半到明所行分也以增夜
半日所在度分爲明所在度分也

求昏日所入度以夜半到明日所行分減蔀法其餘
卽夜半到昏所行分也以加夜半所在度分爲昏日所
在度也

推月明所入度分術曰置其節氣夜半之數以月周乘
之以二百除之爲積分積分滿蔀法得一以增夜半度
卽明月所在度也

求昏月所入度以明積分減月周其餘滿蔀法得一
加夜半則昏月所在度也

推弦望日所入星度術曰置合朔度分之數加七度三
百五十九分四分之三宿次除之卽得上弦日所入宿
度分也

求望下弦加除如前法小分四從大分滿蔀月從度
推弦望月所入星度術曰置月合朔度分之數加度九
十八加分六百五十三半以宿次除之卽上弦月所入
宿度分也

求望下弦加除如前分滿部月從度

推月食術曰置入部會年數減一以食數乘之滿歲數
得一名曰積食不滿爲食餘以月數乘積滿食法得一
名爲積月不滿爲月餘分積月以章月除去之其餘爲
入章月數當先除入章閏乃以十二除去之不滿者命
以十一月算盡之外則前年十一月前食月也
求入章閏者置入章月以章閏乘之滿章月得一則入
章閏數也餘分滿二百二十四以上至二百三十一爲
食在閏月閏或進退以朔日定之求後食加五百二十
分滿法得一月數命之如法其分盡食筭上

推月食朔日術曰置食積月之數以二十九乘之爲積
日又以四百九十乘積月滿部月得一以并積日以六
十除之其餘以所會部名命之算盡之外則前年天正
前食月朔日也

求食日加大餘十四小餘七百一十九半小餘滿部月
爲大餘大餘命如前則食日也

求後食朔及日皆加大餘二十七小餘六百一十五其
月餘分不滿二十者又加大餘二十九小餘四百九十
九其食小餘者當以漏刻課之夜漏未盡以筭上爲日
一術以歲數去上元餘以爲積月以百一十二乘之滿

月數去之餘滿食法得一則天正後食也

推諸加時以十二乘小餘先減如法之半得一時其餘乃以法除之所得筭之數從夜半子起筭盡之外則所加時也

推諸上水漏刻以百乘其小餘滿其法得一刻不滿法法什之滿法得一分積刻先減所入節氣夜漏之半其餘為晝上水之數過晝漏去之餘為夜上水數其刻不滿夜漏半者乃減之餘為昨夜未晝其弦望其日五星數之生也各記於日與周天度相約而為率以章法乘周率為用法章月乘日率如月法為積月月餘以月之

月乘積為朔大小餘乘為八月日餘以日法乘周率為日度法以率去日率餘以乘周天如日度法為度之餘也日率相約取之得二千九百九十萬一千六百二十一億五十八萬二千三百而五星終如部之數與元通本周率四千三百二十七 日率四千七百二十五合積月十三 月餘四萬一千六百六 月法八萬二千二百一十三 大餘二十三 小餘八百四十七 虛分九十三 入月日十五 日餘萬四千六百四十七 日度法萬七千三百八 積度三十三 度餘萬三百一十四

火周率八百七十九 日率千八百七十六 合積月

二十六 月餘六千六百三十四 月法萬六千七百

一 大餘四十七 小餘七百五十四 虛分一百八

十六 入月日十一 日餘千八百七十二 日度法

三千五百一十六 積度四十九 度餘一百一十四

土周率九千九十六 日率九千四百一十五 合積

月十二 月餘十三萬八千六百三十七 月法十七

萬二千八百二十四 大餘五十四 小餘三百四十

八 虛分五百九十二 入月日二十三 日餘二千

一百六十三 日度法三萬六千二百八十四 積度

十二 度餘二萬九千四百五十一

金周率五千八百三十 日率四千六百六十一 合

積月九 月餘九萬八千四百五 月法十一萬七百

七十 大餘二十五 小餘七百三十一 虛分二百

九 入月日二十六 日餘二百八十一 日度法二

萬二千三百二十 積度二百九十二 度餘二百八

十一

水周率萬一千九百八 日率千八百八十九 合積

月一 月餘二十一萬七千六百六十 月法二十二

萬六千二百五十二 大餘二十九 小餘四百九

十

九 虛分四百四十九 入月日二十七 日餘四萬
四千八百五 日度法四萬七千六百三十一 積度
五十七 度餘四萬四千八百五

推五星術置上元以來盡所求年以周率乘之滿日率
得一名爲積合不盡名合餘餘以周率除之不得焉退
歲無所得星合其年得一合前年二合前二年金水積
合奇爲晨偶爲夕其不滿周率者反減之餘爲度分

推星合月以合積月乘積合爲小積又以月餘乘積合
滿其月法得一從小積爲月餘積月滿紀月去之餘爲
入紀月每以章閏乘之滿章月得一爲閏不盡爲閏餘

以閏減入紀月其餘以十一去之餘爲入歲月數從天
正十一月起筭外星合所在之月也其閏滿二百二十
四以上至二百三十一星合閏月閏或進退以朔制之
推朔日以部日乘之入紀月滿部月得一爲積日不盡
爲小餘積日滿六十去之餘爲大餘命以甲子筭外星
合月朔日

推入月日以部日乘月餘以其月法乘朔小餘從之以
四千四百六十五約之所得得滿日度法得一爲入月
日不盡爲日餘以朔命入月日筭外星合日也
推合度以周天乘度分滿日度法得一爲積度不盡爲

度餘以斗二十一四分一命度筭外星合所在度也
一術加退歲一以減上元滿八十除去之餘以沒數乘
之滿日法得一爲大餘不盡爲小餘以甲子命大餘則
星合歲天正冬至日也以周率小餘并度餘餘滿日度
法從度卽正後星合日數也命以冬至求後合月加合
積月於入歲月加月餘於月餘滿其月法得一從入歲
月入歲月滿十二去之有閏計焉餘命如前筭外後合
月也餘一加晨得夕加夕得晨

求朔日以大小餘加今所得其月餘得一月者又餘二
十九小餘滿部月得一如大餘大餘命如前

求入月日以入月日餘加今所得餘滿日度法得一從
日其前合月朔小餘不滿其虛分者空加一日日滿月
先去二十九其後合月朔小餘不滿四百九十九又減
一日其餘命如前

求合度以積度度餘加今所得餘滿日度法得一從度
命如前經斗除如周率矣

木晨伏十六日七千二百二十分半行二度萬三千八
百一十一分在日後十三度有奇而見東方見順日行
五十八分度之十一五十八日行十一度微遲日行九
分五十八日行九度留不行二十五日旋逆日行七分

度之一八十四日進十二度復留二十五日復順五十
八日行九度又五十八日行十一度在日前十二度有
奇而夕伏西方除伏逆一見三百六十六日行二十八
度伏復十六日七千二百二十二分半行二度萬三千
八百一十一分而與日合凡一終三百九十八日有萬
四千六百四十一分行星三十二度與萬三百一十四
分通率日行四千七百二十五分之三百九十八

火晨伏七十一日二千六百九十四分行五十五度二
千二百五十四分半在日後十六度有奇而見東方見
順日行二十三分度之十四八十四日行一十二度微

遲日行十二分九十二日行四十八度留不行十一日
旋逆日行六十二分度之十七六十二日退十七度復
留十一日復順九十二日行四十八度又百八十四日
行百一十二度在日前十六度有奇而夕伏西方除伏
逆一見六百三十六日行百三度伏復七十一日二千
六百九十四分行五十五度二千二百五十四分半而
與日合凡一終七百七十九日有千八百七十二分行
星四百一十四度與九百九十三分通率日行千八百
七十六分之九百九十七

土晨伏十九日千八十一分半行二度萬四千七百二

十五分半在日後十五度有奇而見東方見順日行四十三分度之三十八日行六度留不行三十三日旋逆日行十七分度之一百二日退六度復留三十三日復順八十六日行六度在日前十五度有奇而夕伏西方除伏逆見三百四十日行六度伏復十九日千八十分半行三度萬四千七百二十五分半與日合凡一終三百七十八日有二千一百六十三分行星十二度與二萬九千四百五十一分通率日行九千四百一十五分之三百一十九

金星伏五日退四度在日後九度而見東方見逆日行五分度之三十一日退六度留不行八日順日行行四十六分度之三十三日行三十三度而日行一度九十分度之十五九十一日行百六度金星伏日行一度二十二分九十一日行百一十三度在日後九度而晨伏東方除伏逆一見二百四十六日行二百四十六度伏四十一日二百八十一分行五十五度二百八十一分而與日合一合二百九十二日百八十一分行星如之金夕伏四十一日二百八十一分行五十五度二百八十一分在日前九度而見西方見順疾日行一度九十一分度之二十二九十一日行百一十三度微遲日行一

度十五分九十一日行百六度而進日行四十六分度
之三十三四十六日行三十三度留不行八日旋逆日
行五分度之三十一日退六度在日前九度而夕伏西方
除伏逆一見二百四十六日行二百四十六度伏五日
退四度而後合凡三合一終五百八十四日有五百六
十二分行星如之通率日行一度

水晨伏九日退七度在日後十六度而見東方見逆一
日退一度留不行二日旋順日行九分度之八九日行
八度而疾日行一度四分度之一二十日行二十五度
在日後十六度而晨伏東方除伏逆一見三十二日行
三十二度伏十六日四萬四千八百五分行三十二度
四萬四千八百五分行而與日合一合五十七日有四萬
四千八百五分行星如之

水夕伏十六日四萬四千八百五分行三十二度四萬
四千八百五分行在日前十六度而見西方見順疾日行
一度四分度之一二十日行二十五度而遲日行九分
度之八九日行八度留不行二日逆一日退一度在日
前十六度而夕伏西方除伏逆一見三十二日行三十
度伏九日退七度而復合凡再合一終百一十五日有
四萬一千九百七十八分行星如之通率日行一度

步術以步法伏日度分如星合日度餘命之如前得星見日度也術分母乘之分日如度法而一分不盡如法半以上亦得一而日加所行分滿其母得一度逆順學不同以當行之母乘故分如故母如一也留者承前逆則減之伏不書度經斗除如行母四分具一其分有損益前後相放其以赤道命度進加退減之其步以真道日名天正十一月十二月正月二月三月四月五月六月七月八月九月十月冬至大寒雨水春分穀雨小滿夏至大暑處暑秋分霜降小雪月令章句孟春以立春為節驚蟄為中必在其月節不必在其月據孟春之驚蟄在十六日以後立春在正月驚蟄在十五日以前立春在往年十二月

斗二十六四分退二 牛八 女十二二進 虛十三進

危十六二進 室十六二進 壁十二進

北方九十八度四分一

奎十六 婁十二二進 胃十四二進 昴十一二進

畢十六二進 觜二二退 參九四退

西方八十度

井三十三三退 鬼四 柳十五 星七一進

張十八一進 翼十八一進 軫十七一進

南方百一十二度

角十二 亢九一退 氏十五二退 房五三退

心五退

尾十八進

箕十一退

東方七十五度

右赤道度周天三百六十五度四分一

斗二十四進

牛七

女十一

虛十

危十六

室十八

壁十

北方九十六度四分一

奎十七

婁十二

胃十五

昂十二

畢十六

觜三

參八

西方八十三度

井三十

鬼四

柳十四

星七

張十七

翼十九

軫十八

南方百九度

角十三

亢十

氏十六

房五

心五

尾十八

箕十

東方七十七度

右黃道度三百六十五度四分一

黃道去極日景之生據儀表也漏刻之生以去極遠近
差乘節氣之差如遠近而差一刻以相增損昏明之生
以天度乘晝漏夜漏減三百而一為定度以減天度餘
為明加定度一為昏其餘四之如法為少不盡三之如

法為強餘半法以上以成強強三為少少四為度其強
二為少弱也又以日度餘為少強而各加焉

張衡渾儀曰赤道傾

帶渾天之腹去極九十一度十分之五黃道斜帶其腹
出赤道表裏各二十四度故夏至去極六十七度而強
冬至去極百一十五度亦強也然則黃道斜截赤道者
則春分秋分之去極也今此春分去極九十九少秋分去
極九十一少者就夏曆景去極之法以為率也上頭橫
行第一行者黃道進退之數也本當以銅儀日月度之
則可知也以儀一歲乃竟而中間又有陰雨難卒成也
是以作小渾盡赤道黃道乃各調賦三百六十五度四
分之一從冬至所在始起令之相當值也取北極及衡
各誠極之為軸取薄竹篾穿其兩端令兩穿中間與渾
半等以貫之令察之與渾相切摩也乃從減半起以為
八十二度八分之五盡衡減之半焉又中分其篾拗去
其半令其半之際正直與兩端減半相直令篾半之際
從冬至起一度一移之視篾之半際夕多黃赤道幾也
其所多少則進退之數也從北極數之則元極之度也
各分赤道黃道為二十四氣一氣相去十五度十六分

老七每一氣者黃道進退一度焉所以然者黃道直
去南北極近其處地小而橫行與赤道且等故以篾度
之於赤道多也設一氣令十六日皆常率四日差少半
也令一氣十五日不能半耳故使中道三日之中若少
半也三氣一節故四十六日而差今三度也至於差三
之時而五日同率者一其實節之間不能四十六日也
今殘日居其策故五日同率也其率雖同先之皆強後
之皆弱不可勝計取至於三而復有進退者黃道稍斜
於橫行不得度故也春分秋分所以退者黃道始起更
斜矣於橫行不得度故也亦每一氣一度焉三氣一節
亦差三度也至三氣之後稍遠而直故橫行得度而稍
進也立春立秋橫行稍退矣而度猶云進者以其所退
減其所進猶有盈餘未盡故也立夏立冬橫行稍進矣
而度猶退者以其所進增其所退猶有不足未畢故也
以此論之日行非有進退而以赤道為強耳故於黃道亦
也本二十八宿相去度數以赤道為強耳故於黃道亦
進退也冬至在斗二十一度少半最遠時也而此曆斗
二十度俱百一十五強矣冬至宜與之同率焉夏至在
井二十一度半強最近時也而此曆井二
三度俱六十七度強矣夏至宜與之同率焉

二十四氣

冬至

月令章句曰冬至之為極有二意焉晝漏極短去極極遠晷景極長極者至而還之辭也

日所在

斗二十度百一分八分退二

黃道去極百一十五度

晷景丈三尺

晝漏刻四十五 夜漏刻五十五

昏中星奎六

弱

旦中星亢二

少強退一月令章句日中

星當中而不中日行遲也未當中而中日行疾也

小寒

日所在

女二度七分進二

黃道去極百一十三強

晷景丈二尺

晝漏刻四十五八分夜漏刻五十四二分

昏中星婁六半

強退

旦中星氏七

少弱退二

大寒

日所在

虛五度十分進二

黃道去極百一十一大

晷景丈一尺

晝漏刻四十六八分夜漏刻五十三八分

昏中星胃十一半

強退

旦中星心半

退

立春

日所在

危七度十分進二

黃道去極百六少弱

晷景九尺六寸

晝漏刻四十八六分夜漏刻五十一四分

昏中星畢五

少強退三

旦中星尾七半

弱退

雨水

日所在

室八度十分退三

黃道去極百一強

後漢書卷之三

卷之三

卷之三

晷景七尺九寸五分晝漏刻五十八分夜漏刻四十九分

昏中星參六半弱退旦中星箕六大弱退

驚蟄

日所在壁八度三分進一黃道去極九十五強

晷景六尺五寸晝漏刻五十三分夜漏刻四十六分

昏中星井十七少弱退三旦中星斗少退二

春分

日所在奎十四度十分黃道去極八十九少強

晷景五尺二寸五分晝漏刻五十五分夜漏刻四十四分

昏中星鬼四旦中星斗十一強退二

清明

日所在胃一度七分退二黃道去極八十三少弱

晷景四尺一寸五分晝漏刻五十八分夜漏刻四十二分

昏中星星四進大旦中星斗二十一半退二

穀雨

日所在卯二度四分退黃道去極七十七強大

晷景三尺二寸晝漏刻六十五分夜漏刻二十九分

昏中星張十七進旦中星斗六半

立夏

日所在甲八度三分退三黃道去極七十三少弱

後漢書卷十三 律曆下 二五二

晷景二尺五寸三分晝漏刻六十二四分夜漏刻二十七六分
昏中星翼十七二分大進 旦中星女十一一分少弱

小滿

日所在參四度六分退四黃道去極六十九大弱

晷景尺九寸八分晝漏刻六十三九分夜漏刻二十六一分

昏中星角六弱 旦中星危大弱進二

芒種

日所在井十度三分退三黃道去極六十七少弱

晷景尺六寸八分晝漏刻六十四九分夜漏刻二十五一分

昏中星亢五大退 旦中星危十四強進

夏至

月令章句曰夏至之為極有二意焉晝漏極長去極極近晷景極短

日所在井二十五度二分退三黃道去極六十七強

晷景尺五寸晝漏刻六十五夜漏刻三十五

昏中星氏十二少弱退二 旦中星室十二少弱退三

小暑

日所在柳三度二分退七分黃道去極六十七大強

晷景尺七寸晝漏刻六十四七分夜漏刻三十五三分

昏中星尾一大強退三 旦中星奎二大強

大暑

日所在星四度二分退二黃道去極七十

晷景二尺

晝漏刻六十二分八夜漏刻三十六分

昏中星尾十五半

弱退旦中星婁二大退

立秋

日所在張十二度九分進一

黃道去極七十二強

晷景二尺五寸

五分晝漏刻六十二分三夜漏刻三十七分

昏中星箕九

大強退三旦中星胃九大強退二

處暑

日所在翼九度十分六分退二

黃道去極七十八強

晷景三尺三寸

三分晝漏刻六十二分二夜漏刻二十九分

昏中星斗十

少退旦中星畢二大退

日所在軫六度二十一分退一

黃道去極八十四強

晷景四尺三寸

五分晝漏刻五十七分八夜漏刻四十二分

昏中星斗二十一

強退一旦中星參五半弱退四

秋分

日所在角四度三十分

黃道去極九十強

晷景五尺五寸

晝漏刻五十五分二夜漏刻四十四分

昏中星牛五

少旦中星井十六少強退二

寒露

日所在亢八度五分退三

黃道去極九十六強

晷景六尺八寸五分晝漏刻五十二分六夜漏刻四十七分四

昏中星女七大進旦中星鬼三少

霜降

日所在氏十四度十黃道去極百二少

晷景八尺四寸晝漏刻五十三分三夜漏刻四十九分七

昏中星虛六大進旦中星星三大強

立冬

日所在房四度十黃道去極百七少

晷景丈四寸二分晝漏刻四十八分二夜漏刻五十二分八

昏中星危八強進旦中星張十五大強

小雪

日所在箕一度二十黃道去極百一十一弱

晷景丈一尺四寸晝漏刻四十六分七夜漏刻五十三分三

昏中星室二半強進旦中星翼十五大強

大雪

日所在斗六度二黃道去極百一十三大

晷景丈二尺五分晝漏刻四十五分五夜漏刻五十四分五

昏中星壁半強進旦中星軫十五少強

易緯所稱晷景長短不與相應今列之于後并至與不至各有所候以參廣異同 冬至晷景長一丈三尺當至不至則早多溫病未當至而至則多病暴逆心相應在夏至小寒晷景長一丈一尺四分當至不至先小早後

水丈夫多病喉痺未當至而至多病身熱來年麻不
 耳大寒暑長一丈一尺八分當至不至先大旱後
 大水麥不成病厥逆未當至而至多病上氣隘腫立
 春暑長一丈一寸六分當至不至兵起麥不成民瘦瘵
 未當至而至多病慄疾疫雨水暑長九尺一寸六分
 當至不至早麥不成多病心痛未當至而至多病
 驚蟄暑長八尺二寸當至不至則霧稚禾不成老人多
 病噫未當至而至多病癰疽脰腫春分暑長七尺二
 寸四分當至不至先旱後水歲惡米不成多病耳痒
 清明暑長六尺二寸八分當至不至菽豆不熟多病噫
 振寒洞泄未當至而至多溫病暴死穀雨暑長五尺
 三寸六分當至不至水物雜稻等不熟多病疾瘧振寒
 霍亂未當至而至老人多病氣腫立夏暑長四尺二
 寸六分當至不至早五穀傷牛畜疾未當至而至多病
 頭痛腫隘喉痺小滿暑長三尺四寸當至不至凶言
 國有大喪先水後旱多病筋急痺痛未當至而至多病
 腫芒種暑長二尺四寸四分當至不至凶言國有
 令未當至而至多病厥眩頭痛夏至暑長一尺四寸
 八分當至不至國有大殃早陰陽並傷草木夏落有人
 寒未當至而至病眉腫小暑暑長二尺四寸四分當

至不至前小水後小旱有兵多病泄注腹痛未當至而
 至病腫大暑暑長三尺四寸四分當至不至外兵作來
 年飢多病筋痺胃痛未當至而至多病脛痛惡氣立
 秋暑長四尺三寸六分當至不至土暴風為災來年黍不
 熟未當至而至多病咳上氣咽腫處暑暑長五尺三
 寸二分當至不至國多浮令兵起來年麥不熟未當至
 而至病脹耳熱不出行白露暑長六尺二寸八分當
 至不至多病瘧疽泄未當至而至多病水腹閉痲瘵
 秋分暑長七尺二寸四分當至不至草木復榮多病溫
 悲心痛未當至而至多病胃弱痛寒露暑長八尺二
 寸當至不至來年穀不成六畜鳥獸被殃多病痲瘵
 痛未當至而至多病疾熱中霜降暑長九尺一寸六
 分當至不至萬物大耗年多大風人病膏痛未當至而
 至多病胃脇支滿立冬暑長丈一寸二分當至不至
 地氣不藏來年立夏反寒早旱晚水萬物不成未當至
 而至多病臂掌痛小雪暑長丈一尺八分當至不至
 至來年盤麥不成多病脚腕痛未當至而至亦為多財
 臘痛大雪暑長一丈二尺四分當至不至溫氣泄夏
 蝗蟲生大水多病少氣五疸水腫未當至而至多病癰
 疽痛應在芒種月令章句曰周天二百六十五度四

分度之一分為十二次日月之所躔也地有十二分王
侯之所國也每大十二度三十三分之十四日其
初為節至其中為中氣 自危十度至壁入度謂之
度謂之降婁之次驚蟄春分居之魯之分野 自胃一
度至畢六度謂之大梁之次清明穀雨居之趙之分野
自畢六度至井十度謂之實沈之次立夏小滿居之
晉之分野 自井十度至柳三度謂之鶉首之次芒種
夏至居之秦之分野 自柳三度至張十二度謂之
火之次小暑大暑居之周之分野 自張十二度至
六度謂之鶉尾之次立秋處暑居之楚之分野 自
六度至亢八度謂之壽星之次白露秋分居之鄭之分
野 自亢八度至尾四度謂之大火之次寒露霜降居
之宋之分野 自尾四度至斗六度謂之析木之次
冬小雪居之燕之分野 自斗六度至須女二度謂之
星紀之次大雪冬至居之越之分野 自須女二度
危十度謂之玄枵之次小寒大寒居之齊之分野
危十度謂之次度數與皇由謚不同兼明氣節所在故載
謚所列在
郡國志

中星以日所在為正日行四歲乃終置所求年二十四
氣小餘四之如法為少大餘不盡三之如法為強弱以
減節氣昏明中星而各定矣強正弱直也其強弱相減
同名相去異名從之從強進少為弱從弱退少而強從
上元太歲在庚辰以來盡熹平三年歲在甲寅積九千
四百五十五歲也 宋世治歷何承天曰曆數之術若心
所不達雖復通人前識無救其弊是
以多歷年歲猶未能有定四分於天出三百年而盈一
日積世不悟徒云建曆之本必先立元假託識緯遂開
治亂此之為弊亦以甚矣劉歆三統法尤復疏闊方於
四分六千餘年又益一日楊雄心惑其說採為太玄班
固謂之最密著于漢志司馬彪曰自太初元年始用三
統曆施行百有餘年曾不憶劉歆之生不逮太初二三
君子為曆幾乎不知而妄言者歟元和中穀城門侯劉
洪始悟四分於天疏闊更以五百八十九為紀法百四

後漢書卷之三十一 律曆下

十五為十分而造乾象法又制遲疾曆以步月行方於太初四分轉精密矣

論曰易有太極是生兩儀兩儀之分尚矣乃有皇犧皇犧之有天下也未有書計曆載彌久暨於黃帝班示文章重黎記註象應著名始終相驗準度追元乃立曆數天難謐斯是以五三迄于來今各有改作不通用故黃帝造曆元起辛卯而顓頊用乙卯虞用戊午夏用丙寅殷用甲寅周用丁巳魯用庚子漢興承秦初用乙卯至武帝元封不與天合乃會術士作太初曆元以丁丑壬莽之際劉歆作三統追太初前世一元得五星會庚戌之歲以為上元太初曆到章帝元和旋復疏闊徵能術

者課校諸曆定朔稽元追漢三十五年庚辰之歲追朔一日乃與天合以為四分曆元加六百五元一紀上得庚申有近於緯而歲不攝提以辨曆者得開其說而其元渺與緯同則或不得於天然曆之興廢以疏密課固不主於元光和元年中議郎蔡邕郎中劉洪補續律曆志邕能著文清濁鍾律洪能為算述敘三光今考論其業義指博通術數略舉是以集錄為上下篇放續前志以備一家

蔡邕戊邊上章曰朔方髡鉗徒臣邕稽首再拜上書皇帝陛下臣邕被受陛下尤異大恩初由宰府備數典城以叔父故衛尉質時為尚書召拜郎中受詔詣東觀著作遂與羣儒並拜議郎沐浴恩澤承答聖問前後六年質奉機密趨走日下遂竟端右出相好藩還尹輦轂旬日之中登躡上列父子一門

兼受恩寵不能輸寫心力以效絲髮之功一日被章陷
沒辜戮陛下天地之德不忍刀鋸截臣首領得就平罪
受子家屬徙充邊方完全軀命喘息相隨非臣無狀所
敢復望非臣罪惡所當復蒙非臣辭筆所能復陳臣初
決罪雜賜詔獄生出牢戶顧念元初中故尚書郎張俊
坐漏泄事當伏重刑已出穀門復聽讀勅詔書馳救
等輸作左校俊上書謝恩遂以轉徙郡縣促遣徧於吏
手不得項息含辭抱悲無由上達既到徙所乘塞守烽
職在候望憂怖焦灼無心復能操筆成草致章闕庭誠
知聖朝不責臣謝但愚心有所不竟臣自在布衣常以
為漢書十志下盡王莽而世祖以來唯有紀傳無續志
者臣所師事故太傅胡廣知臣頗識其門戶略以所有
舊事雖未備悉粗見首尾積累思惟二十餘年不在其
位非外吏庶人所得擅述天誘其衷得備著作郎建言
一志皆當撰錄遂與議郎張華等分受之所使元順難
者皆以付臣先治律曆以籌筭為本天文為驗請太師
舊注考校連年往往頗有差舛當有增損乃可施行為
無窮法道至深微不敢獨議郎中劉洪密於用筭故臣
表上洪與共參思圖深尋釋適有頭角會臣被罪遂放
邊野臣竊自痛一為不善使史籍所闕胡廣所校二十

年之恩中道廢絕不得究竟悽悽之情猶以結心不能
違望臣初欲領刑竟乃因縣道具以狀聞今年七月九
日匈奴始攻郡鹽池縣其時鮮卑連犯雲中五原一月
之中烽火不絕不言四夷相與合謀所圖廣遠恐遂為
變不知所濟郡縣咸懼不守朝旦臣所在孤危懸命鋒
鏑湮滅土灰呼吸無期誠恐所懷隨軀腐朽抱恨黃泉
遂不設施謹先顛踣科條諸志臣欲制剛定者一所有
接續者四前志所無臣欲著者三及經典羣書所宜摭
撫本奏詔書所當依據分別首目并書章左臣初被考
妻子逆竄亡失文書無所案請加以惶怖愁恐思念荒
散十分不得識一所識者又恐謬誤觸冒死罪披瀝愚
情願下東觀推求諸奏參以璽書以補綴遺闕昭明國
體章聞之後雖肝腦流離白骨剖破無所復恨惟陛下
省察謹因臨戎長霍圍封上臣頓首死罪稽首再拜以
聞其所論志家未以成書如有異同今隨事注之于本志也

贊曰象因物生數本抄芻律均前起準調後發該

璇檢會日月

羊之思中首黃辨小所空竟對對天制會以梓心不批

