

大日本史

五十

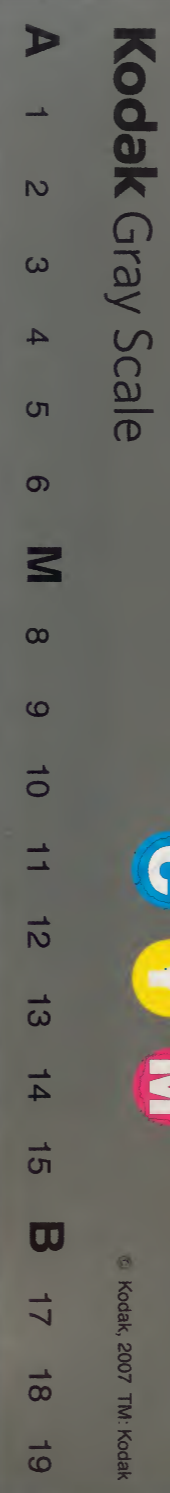
第一百二卷 皇女列傳
 清和 陽成 光孝 宇多 醍醐
 朱雀 村上 冷泉 一條 三條
 後一條 後朱雀 後三條
 第一百三卷 皇女列傳
 白河 堀河 鳥羽 後白河
 第一百四卷 皇女列傳
 二條 高倉 後鳥羽 土御門 順德
 九條 廢帝 後堀河
 第一百五卷 皇女列傳
 後嵯峨 後深草 龜山 後宇多
 伏見 後伏見 後二條 花園
 後醍醐 後村上
 附北朝皇女

和	書	門
二〇	二五	三八
一五	一三	一八
冊	架	函

内閣文庫	
番號	和 20258
冊數	150(50)
函號	138 105

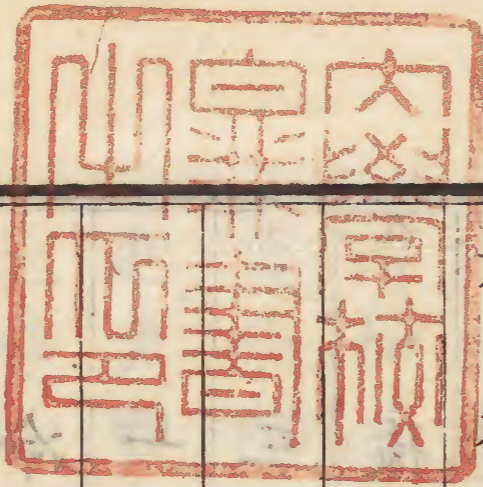
庫	文
三八	二〇
函	一五
二	二五
架	一〇
冊	五八
架	冊
架	號
架	類

架冊一
二五歴和



大日本史卷之一百二

淺草文庫



列傳第二十九

權中納言從三位源光圀 修

男權中納言從三位綱條 校

玄孫權中納言從三位治保重 校

皇女三十女

清和五女

陽成二女

光孝二十六女

大日本史卷之一百二 列傳第二十九

宇多九女

醍醐十八女

朱雀一女

村上十女

冷泉三女

一條二女

三條六女

後一條二女

後朱雀五女

後三條四女
三條四女 三條公房 三條公房 三條公房 三條公房

清和五女
清和五女 清和天皇 清和天皇 清和天皇 清和天皇

孟子內親王
○日本紀略 宮人 藤原氏所生

也貞觀十五年與妹包子敦子並為內親王

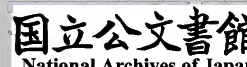
元慶二年賜參河播豆郡荒田一百町為一

身田
實錄代 延喜元年六月薨 日本紀略 十八

泡子內親王更衣在原氏所生也
實錄代 寬平

元年四月薨
要記 延喜元年五月薨

敦子內親王藤原皇后所生也元慶元年為



賀茂齋、四年、入紫野院、三代實錄○按是年

以此罷職、而諸書不載、年月、故不書、延長八年正月薨、日本紀略、齋院

記、子內親王、更衣、赤丸、祇主也、

識子內親王、更衣藤原氏所生也、貞觀十八

年為內親王、五年三歲、元慶元年為伊勢齋、三

年赴伊勢、三代實錄、四年罷、一代實錄、元慶五年書前

伊勢內親王、還京、蓋同、敦子四年、延喜六年十

二月薨、日本紀略○按一代要誤、年三十三、日本

紀略不載、享年、今據三代實推之、明年元會、帝不

御南殿、日本紀略

源載子、宮人賀茂氏所生也、貞觀十五年賜

姓源朝臣、貫左京、三代實錄

陽成二女、平內親王、

長子內親王、宮人姉子女王所生也、尊卑分

編年延喜三十二年十一月薨、日本紀略

儼子內親王、長子內親王同母妹也、帝王編

胤紹運錄、延長八年三月薨、日本紀略、扶桑

光孝二十六女、對皇女、

忠子内親王、洞院皇后所生也。皇胤 紹敘從

四位下、元慶八年進從三位、與簡子、綏子為

子、遲子、綏子、麗子、奇子、崇子、連子、禮子、最子

、借子、默子、是子、竝子、謙子、深子、周子、密子、竝

賜姓源朝臣、隸左京、序、三代實錄 ○按長幼次

錄、寬平三年為内親王、一代要記 延喜四年五月

薨、日本紀略、一代要記 ○按紹運錄、尊卑分

忠子内親王、卒、非一人、明矣、御

簡子内親王、忠子内親王同母妹也、入陽成

帝宮、號釣殿宮、皇胤 紹運錄、帝王編年記、

寬平三年為内親王、一代要記 延喜林四年四月

薨、西宮記、日本紀略、扶

綏子内親王、忠子内親王同母妹也、入陽成

帝宮、胤 紹運錄、皇 寬平三年為内親王、一代要記

敘三品、日本紀略 ○延長三年三月落髮、四

月薨、日本紀略 王宮入王力初生也、元慶六年

繁子内親王、失母氏、元慶八年為伊勢齋、同

穆子為内親王、三代實錄 敘三品、日本紀略 ○仁

大日本史 卷一百二 列傳 四

和二年赴伊勢三代實錄三年罷一代要記延喜

十六年五月薨日本紀略八年日本紀略

穆子內親王宮人王氏所生也元慶六年為

賀茂齋八年為內親王仁和元年入紫野院

三代實錄三年罷一代要記延喜三年十二月薨日本紀略

一代要記○按齋院記云後為醍醐帝妃生

有明今考諸書有明親王和子所生且穆子

為醍醐妃無所見不取為子內親王忠子內親王同母妹也為醍醐

帝妃皇胤系圖錄

源遲子三代實錄一代要失母氏

源緩子宮人多治氏所生也皇胤系圖延喜八

年十月卒日本紀略稱松院君按梅今從日

本紀源麗子三代實錄一代要失母氏

源奇子失母氏延喜十九年十月卒一代要

本紀源崇子失母氏授從四位上一代要

子之誤而重出也源連子失母氏仁和二年授從四位上三代實錄

源連子失母氏仁和二年授從四位上三代實錄

源連子失母氏仁和二年授從四位上三代實錄

源連子失母氏仁和二年授從四位上三代實錄

延喜五年九月卒帝為停九日節

扶日本略記

源禮子失母氏下嫁伊豫介藤原連永

一記

皇胤 姓胤紹運錄連 永延喜九年三月卒

一記

源最子失母氏仁和二年七月卒帝不視事

三日

三代實錄

源偕子失母氏敘從四位上

胤一代要記

源默子失母氏敘從四位下

胤三代實錄

本書為

延喜二年七月卒

一代要記

源是子失母氏敘從四位上

胤一代要記

錄作從四位下

源竝子失母氏敘從四位上

胤一代要記

喜六年五月卒

一代要記

源謙子失母氏延長二年二月卒

一代要記

源深子失母氏延喜十七年八月卒

日本略

源周子失母氏延喜十二年四月卒

日本略

要記

源密子失母氏敘從四位上

胤皇胤系圖

源和子失母氏為醍醐帝妃

一代要記

源快子

一代要記、胤紹運錄

失母氏、仁和三年賜姓

延喜十年六月卒

一代要記

源善子

皇胤系圖、胤紹運錄

失母氏

源祇子

三代實錄、胤系圖

失母氏、仁和三年賜姓源

朝臣

三代實錄、源子云、延喜

○按一代要記、無祇子而有

諸書無源子、蓋有訛誤、今無所考

宇多九女

均子內親王、皇太夫人藤原氏所生也

一代要記

皇胤系圖

適異母兄敦慶親王

尊卑分胤、一代要記

延喜十

年二月薨

日本紀略、一代要記

年二十一

日本紀略、按要記、以柔

子為第一女、君子為第二女、歷代皇紀為第三女、紀略以柔子為第二女、依子第七女、而不

載他女、長幼無由參驗、今姑從皇胤紹運錄敘之、而紹運錄有若子、臣子、諸書所不載、皇

紀定為九女、今依其數

柔子內親王、藤原皇后所生也

皇胤系圖、帝王編年記

寬平九年為伊勢齋

一代要記、貴女鈔

昌泰二年赴

伊勢

日本紀略、一代要記

延長八年罷、天德三年正月

薨

日本紀略

稱六條齋宮

帝王編年記、貴女鈔

君子內親王、女御橘義子所生也、寬平五年

為賀茂齋貴女鈔、齋院記延喜二年十月薨日本紀略、一代

孚子內親王、宮人王氏所生也、天曆八年九要記

月薨一代要記稱桂宮一代要記皇胤系圖皇胤系圖

依子內親王、更衣源貞子所生也皇胤系圖

錄承平六年七月薨日本紀略、一代要記年四十二、稱

鬘宮一代要記

成子內親王、失母氏、天德元年薨一代要記天

延元年敘四品、天元元年十二月薨日本紀略、一代

要記誨子內親王、宮人藤原氏所生也一代要記

錄天曆六年十二月薨一代要記

季子內親王、誨子內親王同母妹也皇胤系圖敘

四品日本紀略、一代要記天元二年二月薨一代

要記源頴子、失母氏、賜姓源朝臣、下嫁關白忠平、

一代要記醍醐十八女皇胤系圖

皇胤系圖

勸子內親王、妃為子內親王所生也。皇胤 運 錄 紹

昌泰二年為內親王。日本 紀 略 敘 四 品 皇胤 錄 ○ 胤 紹 按 年 運

月 無 所 考

宣子內親王、更衣源封子所生也。皇胤 錄 胤 紹 運 錄 貴 女 鈔

延喜三年為內親王。日本 紀 略 一 代 要 記十五年為賀

茂齋。一 代 要 記 貴 女 鈔 齋 院 記二十年閏六月薨。日本 紀 略 一 代 紀

要 記

恭子內親王、更衣藤原鮮子所生也。皇胤 運 錄 胤 紹 貴 女 鈔 齋 院 記延喜三年為內親王。日本 紀 略 一 代 要 記為賀

院 女 鈔 齋 院 記

茂齋、十五年丁母喪罷、十一月薨。日本 紀 略 齋 院 記

慶子內親王、女御源和子所生也。皇胤 運 錄 胤 紹延

喜四年為內親王、適叔父敦固親王。日本 紀 略 一 代 紀

要 記

勤子內親王、更衣源周子所生也。皇胤 運 錄 胤 紹延喜

八年為內親王、承平六年敘四品。一 代 要 記 下 嫁

右大臣藤原師輔、天慶元年十一月薨。日本 紀 略

一 代 要 記

郁子內親王。一 代 要 記 皇胤 紹 運 錄 胤 紹 勤 系 圖 郁 作 都 今 從 日 本 紀 略

大 日 本 書 紀 卷 一 百 一 列 傳 九

臣藤原師輔、生為光、一代要記、公卿補任、天曆八年八

月薨、年四十六、一代要記、稱六條齋宮、齋宮

普子內親王、修子內親王同母妹也、皇胤、

胤系、延喜十一年為內親王、日本紀略、下嫁

參議源清平、再醮和泉守藤原俊連、皇胤、

胤系、天曆元年七月薨、西宮記、日年三十九、

據一代要記、延喜十年年二歲之文、○本書

靖子內親王、宣子內親王同母妹也、皇胤、延

長八年為內親王、日本紀略、下嫁大納言藤

原師氏、胤系、天曆四年十月薨、年三

十六、一代要記

韶子內親王、慶子內親王同母妹也、皇胤、

胤系、延喜二十年為內親王、日本紀略、二十

一年為賀茂齋、延長八年帝崩而罷、日本紀

記、下嫁大納言源清蔭、再醮河內守橘惟風、

胤系、一代要記、皇天元三年正月薨、日本紀略、年六十

三、據日本紀略、齋院記、延喜

康子內親王、藤原皇后所生也、皇胤、延喜

二十年為內親王百本紀略承平三年并於

常寧殿日本紀略敘三品日本紀略天慶九年進

一品天曆八年準三宮一代要記後下嫁右大臣

藤原師輔生公季一代要記公卿補任皇胤天德元

年六月薨日本紀略年三十八一代要記

齊子內親王一代要記齊作濟今從日本慶

子內親王同母妹也皇胤系圖運錄延長元年

為內親王一代要記承平六年為伊勢齋日本紀

前記○按本書無年月據五月薨年十六一代要記

英子內親王更衣藤原淑姬所生也皇胤系圖

胤系延長八年為內親王日本紀略天慶九

年為伊勢齋九月薨按本書誤係天曆九年

十歲薨年二十六及西宮記所引天年二十

六一代要記王皇胤系圖

源兼子勤子內親王同母妹也皇胤系圖

賜姓敘從四位上皇胤代要記皇胤系圖

曆三年卒一代要記

源嚴子一代要記皇胤系圖賜姓失母氏

朱雀子女

昌子內親王、女御熙子女王所生也、為冷泉

帝皇后

榮華物語、皇

村上千女

承子內親王、藤原皇后所生也、

榮華物語、皇

天曆三年為內親王、

日本紀略

五年七月薨、

年四歲、

一代要記、皇

理子內親王、更衣源計子所生也、

皇胤

德四年四月薨、

日本紀略、中右年十三、日本紀略

保子內親王、更衣藤原正妃所生也、

榮華胤

紹運

有美色、善彈箏、

榮華

下嫁攝政兼家、

代

要記、皇胤

後為尼、

一代要記、寶物集

永延元年八月

薨、年三十九、

扶桑略記、日本紀略

規子內親王、女御徽子女王所生也、

榮華胤

紹運

天延三年為伊勢齋、

日本紀略

貞元二

年往伊勢、母女王亦欲與俱、以無故事不許、

及圓融帝遜位罷、

日本紀略

寬和二年五月薨、年

三十八、

日本紀略

盛子内親王、理子内親王同母妹也、下嫁左

大臣藤原顯光、生重家及元子、皇胤、重家、據尊卑

分脈、長德四年七月薨、一代要記、皇胤、重家、據尊卑

樂子内親王、女御莊子女王所生也、榮華、胤物

紹、運天曆九年為伊勢齋、一代要記、貴女、鈔、記、康保四

年罷、日本紀、略長德四年九月薨、年四十七、日本紀、略

一代要記、○按歷代皇紀、作年三十七、誤、

輔子内親王、承子内親王同母妹也、榮華、胤物

紹、運安和元年為伊勢齋、日本紀、略、一代要記、貴女、鈔、二

年十一月罷、授二品、正曆三年三月薨、年四

十、日本紀、略貞云二年八月薨、

緝子内親王、更衣藤原祐姬所生也、皇胤、胤物

天祿元年八月薨、日本紀、略、一代要記、胤物

資子内親王、承子内親王同母妹也、榮華、胤物

紹、運安和二年授三品、日本紀、略為帝所愛、圓融

帝亦以同母故、最親愛之、榮華、胤物天祿三年、内

親王設宴昭陽舍、賞藤花、帝臨之、進一品、尋

準三宮、賜年官、年爵、本封之外加千戶、日本紀、略

準后據代要記、寬和二年為尼、日本紀略長和四年四

月薨、日本紀略、右記、稱入道一品宮、榮華物語

大鏡、年六十一、小右記、天曆三年

選子內親王、承子內親王、同母妹也、榮華物語

紹運錄、生數日、母后崩、日本紀略、大鏡裏、帝命

侍從命婦鞠育焉、榮華物語、是歲為內親王、天延

二年授三品、日本紀略、三年為賀茂齋、大鏡裏書

齋院記、一代貴女鈔、貞元二年入紫野院、日本紀略

萬壽元年進一品、小右記、長元四年以老病解

職、日本紀略、榮華物語、落飾為尼、日本紀略

凡居齋者、忌口言凶事、念佛名、唯內親王在

齋日、念誦不怠、大鏡居職五十七年、歷圓融華

山一條、辛條後一條、五朝稱杖齋院、齋院代要記

大鏡裏書、皇胤紹運錄、八年六月薨、年七十二、日本紀略、齋院

記、火葬蓮臺野、左經

冷泉三女王、宗子內親王、同母妹也、

宗子內親王、藤原皇后所生也、日本紀略、榮華

紹運錄、皇胤系圖、康保四年為內親王、日本紀略授四品、

一代要記 天元元年進三品日本紀略寬和二年七月

薨年二十三日本紀略扶桑

尊子內親王、宗子內親王同母妹也、入圓融

宮榮華物語皇胤系圖

光子內親王、藤原皇后所生也皇胤系圖

天延三年為內親王、三年六月薨年三歲日本

略 一條二女日本紀略

修子內親王、藤原皇后所生也日本紀略

榮華物語皇胤系圖

皇胤系圖 長德三年為內親王日本紀略及母后

崩、養於宮中榮華物語寬弘二年授三品、四年累

進一品日本紀略敕曰、周天之雲遍覆、何殊

穆親、法水之波遙融、猶憶敘族、二品修子內

親王者、朕之長女也、長宮之月早隔、已為偏

雲、中殿之風漸養、自有穠李、天性之愛、一時

難施、爰立權制、更驚寵章、敘一品、準三宮、本

封之外、加以千戶、任人賜爵、皆同先規法成寺攝

政 帝崩、出居三條院、內親王常閱藏經、潛心

記

法文、萬壽元年為尼、稱入道一品宮。榮華永

承四年薨。園太曆貞和四年年五十五。據一

弘四年後冷泉帝廢朝三日、釋奠罷講。

論宴。園太曆

媯子內親王、修子內親王同母妹也。日本紀

榮華中將命婦迎入宮、既而東三條院取而鞠之。

疾、召巖倉僧文慶禱之、少愈。日本紀帝喜。

授文慶權律師。日本紀五月薨、年九歲。略、日本紀

三條六女。王

當子內親王、藤原皇后所生也。榮華物語、皇

寬弘八年為內親王、長和元年為伊勢齋。日本

紀略、一三年往伊勢、日本紀略、五年辭職。日本

紀略、一明年與左京大夫藤原道雅私、榮華

一代要記、事覺帝大怒、母后懼其重得罪、嚴

為防制、內親王鬱抑、手剪髮為尼。榮華物語、治安

十一、訓鈔、

為防制、內親王鬱抑、手剪髮為尼。榮華物語、治安

十一、訓鈔、

為防制、內親王鬱抑、手剪髮為尼。榮華物語、治安

三年薨、一代要記、大鏡裏書、年二十三、日本紀略、長和

三年、年十四、

禊子內親王、當子內親王同母妹也、皇胤、紹

胤、系寬弘八年為內親王、萬壽三年下嫁關

白教通、日本紀略、長久二年授二品、扶桑略記、永承三

年薨、一代要記、年四十六、一代要記、

禎子內親王、藤原中宮所生也、榮華物語、一

院、紹運錄、女為後朱雀后、

儂子內親王、儂或作保、小一條院女也、皇胤、紹

攝政道長女、皇胤、紹運錄、與妹嘉子、榮子、併

為帝所子養、儂子、榮子、據皇胤系圖、運寬仁三

年為內親王、日本紀略、下嫁權大納言藤原信家、

榮華物語、皇稱冷泉宮、皇胤、紹

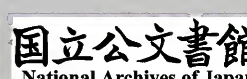
嘉子內親王、小一條院女也、母右大臣賴宗

女也、皇胤、永承元年為伊勢齋、一代要記、皇

榮子內親王、皇胤、紹運錄、小一條院女、母左

大臣藤原顯光女、皇胤、

後一條二女



章子内親王、藤原中宮所生也。一代要記、皇

為後冷泉中宮。亂紹運錄、皇

馨子内親王、章子内親王同母妹也。一代要

錄、運為後三條中宮。○按榮華物語、又有一

院稱中納言、在上東門、所見、

後朱雀五女。皇胤系圖、錄

良子内親王、皇后禎子所生也。皇胤系圖、錄

長元九年為伊勢齋。榮華物語、貴為内親王、

敘二品、長久三年敘一品。一代要記、寬德二年準

三宮。一代要記、語、帝崩去職。一代要記、承曆元年薨、

年四十九。水左記、一

娟子内親王、良子内親王同母妹也。皇胤系

胤系長元九年為加茂齋。榮華物語、齋、尋為

内親王、長久中敘一品、帝崩去職。一代要記、居母

后宮、與左大臣源俊房通。榮華物語、初俊房書一

字於扇以示之、内親王亦書一字、互相聯續、

而成和歌、自是情好款洽、遂葬俊房。鏡、後三

條帝在東宮、聞而惡之、欲奏罪之、俊房父師

房懼置内親王於六條第榮華物語世稱狂齋院

齋院記、皇胤 祐子内親王藤原中宮所生也榮華物語、皇胤

長曆六年為内親王 長久元年準

三宮、賜封戶年官年爵 封戶略記、春記 居高

倉第、春延久四年為尼 年今鏡、編編 承保元年授

二品辭不受略扶桑 長治二年十一月薨一

年六十八據今鏡、長曆二 稱高倉殿宮榮華

祺子内親王、祐子内親王同母妹也榮華

胤

錄、運 永承元年為賀茂齋院、今鏡、齋 幼善和歌

常與侍御鬪歌、新撰草子、分左右評高下、謂

之物語合榮華 又開鞠場、延播紳蹴鞠十訓

素多病不能奉祭祀扶桑略記、榮華 康平元年去

職扶桑略記 稱六條齋院齋院記、皇胤

正子内親王、女御藤原延子所生也榮華

錄、運 康平元年為賀茂齋榮華 延久元

年以病去職扶桑略記、齋院 稱押小路齋

院齋院

記

後三條四女

聰子內親王、藤原皇后所生也。尊卑分脈治曆四

年為內親王、一代要記帝特愛之、榮華物語延久元年

敘一品、賜封戶年官年爵、扶桑略記準三宮、一代要記

三年新宮成、令內親王居飛香舍、榮華物語帝崩、

即日為尼、榮華物語住仁和寺、稱仁和寺一品

宮、賜年官年爵如故、今鏡天承元年九月薨于

仁和寺大教院、年八十二、長秋記

俊子內親王、聰子內親王同母妹也、尊卑分脈中右

記長承元年同聰子為內親王、一代要記延久元年為

伊勢齋、貴女鈔帝尋敘二品、一代要記加別封二

百戶、扶桑略記四年去職、一代要記山槐帝崩、即

日為尼、榮華物語長承元年閏四月薨、年七十七、

中右記稱樋口齋宮、今鏡貴女鈔齋宮記

佳子內親王、聰子內親王同母妹也、尊卑分脈延

久元年為賀茂齋、一代要記貴女鈔齋敘三品、加別

封二百戶、四年以病去職、扶桑略記稱富小路齋

院、齋院記、貴女鈔王御十內親王同母妹也、

篤子内親王、聰子内親王同母妹也、分尊卑入

堀河宮、四年以海舟歸、

示年、

子、

身、

年、

帝、

二

大日本史卷之一百二終

大日本史卷之一百三

列傳第三十

權中納言從三位源光圀、修

男權中納言從三位綱條、校

皇女四、皇女、

皇女四、皇女、

皇女四、皇女、

皇女四、皇女、

皇女四、皇女、

大日本史 卷一百三 列傳

後白河六女

白河六女二女

媞子內親王、藤原中宮所生也。

扶桑略記、皇胤紹運錄、今

鏡、承保三年為內親王。

一代要記、女院小傳

承曆二年

準三宮。

女院小傳

為伊勢齋、應德元年遭中宮喪

辭職。

玉海治承二年、女院小傳

寬治元年為堀河帝準母。

一代要記

四年疾、上皇修五壇法禱之。

中右五年

尊曰皇后。

中右記、後二條關白

○一代要記、扶桑略記、及

而關白記奉號、條載宣命、文為皇后、故今從本書

七年上號曰郁芳

門院。

後二條關白記、扶桑略記、代要記

封戶如故、給年分受

領。

扶桑略記

是歲端午節、門院大會歌人、為菖蒲

根合、世傳稱之。

百年鍊鈔、帝王鏡、編年記、今

嘉保元年疾、上

皇修不動咒於宮中禱之、明年從上皇抵法

勝寺圓堂、拜愛染像、賽宿禱。

中右記

永長元年

八月崩於六條院、年二十一。

百年鍊鈔、一代要記、六條院據要

記、鈔作年三十一、二、誤

紹運要略、簾中

上皇最愛門院、居則同

宮、行則同車。

榮華物語

其疾也、時謂僧賴豪為祟、

上皇命一時高僧禳之、無驗。

愚灌鈔

至是大悲

悼、遂薙髮、一代要記、愚管、堀河帝不視事三

日、和園太曆貞、是夏京師田樂盛行、都人無貴

賤、奇裝異服、窮極靡麗、晝夜喧譟、闐溢街衢、

門院最好之、屢召之院中、一時倣倣、文武臣

僚競出新奇、踰越制度、時以為不祥、參取朝野羣載

所載洛陽田樂、明年堀河帝慶園城寺法華院、

遂門院宿志、上皇慶圓光院、且捨門院故宮

為佛閣、薦冥福、百鍊、

善子內親王、女御藤原道子所生也、皇胤、

右記、承曆三年為內親王、一代要記、寬治元年

為伊勢齋、中右記、一代要記、帝王編年記、

保四、三年赴伊勢、齋、及堀河帝崩而罷、後

準三宮、帝王編年記、長承元年十二月薨、一代要記、

記、治承五年五十六、中右稱、六角齋宮、帝王編年記、

宮記、貴女、中、

令子內親王、媿子內親王母妹也、皇胤、紹運

華物、承曆三年為內親王、一代要記、明年賜

別封五百戶、應德元年準三宮、一代要記、寬治三

年為賀茂齋中右記帝王編年記齋院記承

德三年辭職帝王編年記嘉承二年為鳥羽帝準

母一代要記帝將即位當尊為后上皇以郁

芳門院準母加后位而享年不永下羣臣議

或曰諒闇不宜立后權中納言藤原宗忠曰

今上幼冲不可獨御輿也且皇太后不在以

準母為后何嫌之有遂尊曰皇后天仁元年

出居二條第中右記長承三年為太皇太后中

王編年記為五年帝皇后直為太皇太后是為

始中右記大治五年斷髮為尼一代要記天養

元年四月崩台記歷代要記皇紀年六十七一代要記

紀皇紀葬於石陰台記稱二條大宮貴女鈔鳥羽

法皇為服斬衰台記文治五年海

禎子內親王媿子內親王母妹也貴女鈔榮

為後冷泉藤原皇后所子養水左記永保二

年為內親王應德二年賜別封三百戶承德

元年準三宮一代要記○準三宮本康和元

年為賀茂齋齋院記嘉應元年貴女鈔兵嘉承二年以

病辭職帝王編禎子信佛法數延僧說法又

好和歌鏡今保元元年正月薨于法住寺殿年

七十六法住寺殿稱土御門齋院齋院

女記一鈔代要記貴又枇杷齋院兵範

恂子內親王宮人藤原氏所生也中右記皇

子今鏡○一本書竝作恂天仁元年為內親王伊

勢齋中右記○親王據中右記○歷代皇紀今鏡為內

疾上皇奉幣大神宮禱之長承元年十月薨

年保元誤天永元年赴伊勢代中右記一保安初嬰

中右稱樋口齋宮一代帝王編年貴女

官子內親王宮人源氏所生也中右記台一

胤代要記今鏡○皇天仁元年為內親王賀茂

齋一代鈔中右記歷代皇紀帝王編年記貴稱清

和院齋院皇胤紹運錄一代要記貴女鈔齋

堀河二女皇胤紹運錄一代要記貴女鈔齋

恂子內親王宮人王氏所生也皇胤紹運錄一

鈔保安四年為賀茂齋歷代皇紀貴女鈔大治

元年以母喪辭職歷代皇紀帝應保二年十

一月薨、年六十四、一代要記稱大宮齋院、帝王編

胤紹運錄、貴女鈔、今鏡

喜子內親王、母氏闕、仁平元年為內親王、伊

勢齋、一代要記○皇胤紹運錄、一本、帝女

鳥羽九女

禧子內親王、藤原中宮所生也、中右記、歷代

年、保安三年為內親王、歷代要記敘一品、右中

記、皇胤、胤準三宮、中右記、歷代要記長承元年為賀茂

齋、歷代皇紀二年九月以疾辭職、中右記踰

月薨、一代要記年十二、○今推生年從本、書、崇

德帝為廢朝三日、今鏡稱一品宮、中右記長秋

統子內親王、初名恂子、皇胤紹運錄○百鍊要

鈔、簾中鈔、今鏡、統子、作統子、紹運錄、一本、統

子外別載、詢子、內親王、為待賢門院所生、然

諸書無所見、禧子內親王、母妹也、帝王編、年

故、今不取鏡、大治元年為內親王、女院、今鏡二年準三宮、

為賀茂齋、中右記三年、女院、小傳○貴女鈔、齋院

誤、長承元年以疾辭職、帝王編保元三

年以帝準母、尊曰皇后、後宮、小傳為二條帝準

誤母平治元年上號曰上西門院山槐永曆元

年薙髮于法金剛院女剛院小傳紹運要略○法

今鏡為法名真如理皇胤紹運錄女院小傳○後宮略傳小傳

觀剛文治五年七月崩于六條院年六十四

帝王編年記女院小傳紹運要略六條院據

十誤後鳥羽帝為廢朝三日百鍊鈔園太後

白河法皇著喪服踰旬不釋攝政兼實諫曰

王者當絕傍基今陛下哀悼過禮不接羣臣

已經旬日奏事壅滯宜抑情節哀以副在廷

之望法皇從之五海

妍子內親王宮人藤原氏所生也一代要記

錄今康治元年為伊勢齋一代要記帝準三

宮皇胤紹後為尼今鏡應保元年十月薨一代

稱吉田齋宮一代要記貴

叡子內親王藤原皇后所生也台記皇胤紹

高陽院子養之台記今鏡保延二年為內親

王一代要記三年準三宮本封之外加以千戶任

人賜爵咸同先規夕拜至久安四年十二月

薨于高陽院年十四台記一代要記○代要記高陽院

今據台稱高陽院宮一代近衛帝為之廢朝

記訂之稱高陽院宮要代近衛帝為之廢朝

障子內親王、叡子內親王母妹也皇胤紹運

保延四年為內親王女傳上皇甚愛之、養於

宮中、近衛帝為太子、障子謂上皇曰、若宮為

東宮、兒為東宮姊、時障子年甫三歲、上皇喜

其聰慧、笑曰、世豈有職名曰東宮姊者乎鏡今

久安二年準三宮台記後宮略傳、給年官年爵

本封外加千戶台記及近衛帝崩、上皇欲使障

子踐阼、關白忠通諫而止愚管鉞古事保元

二年薙髮一代要記女院法名金剛觀歷代

女院小傳、小傳、後宮略傳、一帝王編年記及二條帝

立為準母、應保元年上號曰八條院、不為皇

后而加院號、是為始女院小傳、今鏡參取一

建曆元年六月崩百鍊鈔、後宮略傳、皇紀、女年七

十五女院小傳、後宮略傳、篤信佛法、嘗創蓮花心院、和仁

寺諸堂記

妹子内親王、歷代皇紀、女院小傳、後宮略傳、

子、初名壽子、台記、叡子内親王母妹也、女院小傳、後宮

略傳、紹略、為二條中宮、後宮院小傳、

頌子内親王、皇帝紀、皇胤紹運錄、一代要記、帝王編年

作瑱子、今鏡、皇胤紹運錄、台記、皇胤紹運

鏡、今承安元年為賀茂齋、皇帝紀、八月以

病辭職、皇帝紀、承元二年九月薨、年六

十四、百鍊、稱五辻齋院、帝王編年、又春日姬

宮、今鏡、簾

阿夜御前、今鏡、宮人紀氏所生也、皇胤紹運錄、

圖、今鏡、薙髮居雙林寺、今鏡、稱雙林寺宮、皇胤紹運錄、

高松宮失名、宮人藤原氏所生也、參取皇胤

王編年、記今鏡、○按、今鏡有勢賀院、姬宮、齋

院、姬宮、並諸書、無所考、又按編年、記載、花園

宮、曰、為伊勢齋、而不書、母

氏、及、為齋、年月、附以備考、

後白河六女、

亮子内親王、從三位藤原成子所生也、吉記、

紹運錄、皇胤保元元年為内親王伊勢齋、三

年會帝讓位，竟不往伊勢。女院代要記壽永元

年以帝準母故，尊曰皇后。皇代要記歷代及

後鳥羽帝踐阼，亦為準母。取玉海文治三年參

傳小傳文治三年上號曰殷富門院。一代皇紀要記歷

宮略傳後建仁三年薙髮為尼。作建久二年後

宮略傳建法名真如觀。女院小傳性理後宮建

保四年四月崩，年七十。仁和寺日記帝王

宮略傳○歷代皇葬于法金剛院東新御堂。

女院小傳○仁和寺日嘗創蓮花光院。仁和諸

堂記

式子內親王，殷富門院母妹也。一代要記皇

院記貴善和歌。齋院平治元年為賀茂齋。一代

要記歷代皇準三宮。皇胤系圖貴女鈔嘉應元

年以病辭職。皇帝編年記帝建久八年坐藏人

橘兼仲僧觀心，事當擯京外，置而不問。皇帝

後薙髮法名承如法，稱大炊御門齋院。齋院

又高倉宮。皇胤紹運

好子內親王，殷富門院母妹也。皇胤紹運

皇胤紹運錄

保元三年為內親王伊勢齋一代要記貴帝王

內親王永曆元年赴伊勢齋宮

休子內親王殷富門院母妹也皇胤紹仁安

元年為伊勢齋一代要記貴帝王三年會帝讓

位罷承安元年三月薨年十五一代要記

惇子內親王皇胤紹運錄百鍊鈔貴女鈔今

紀惇帝王宮人藤原氏所生也皇胤紹運錄

仁安三年為伊勢齋一代要記貴帝王嘉應二

年赴伊勢齋宮承安二年五月薨于齋

宮寮百鍊鈔一代要記○歷代要記

稱堀河宮皇胤紹

觀子內親王從二位高階榮子所生也皇胤

錄百鍊鈔文治五年為內親王女院準三宮

一代要記略傳建久二年進號宣陽門院玉

一代要記為建久元年誤給年官年爵院號

上皇特愛之同居六條殿玉海院號元久二

年薙髮明月記歷代皇紀帝王編法名性圓

智女院小傳建長四年六月薨于伏見殿百鍊

要記一代年七十二後一代要記女院小傳○

平賀

皇

中

小

平

高

內

傳

大日本史卷之一百三終

大日本史卷之一百四

平賀列傳第三十

權中納言從三位源光圀修

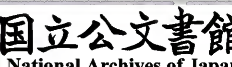
男權中納言從三位綱條校

皇女五匹四女

二條女六女

高倉三女女

後鳥羽五女女



土御門九女

順德二女

九條廢帝一女

皇後堀河四女

二條一女

文新對中階言并三立求新重妹

僖子內親王

歷代皇紀帝王編年記貴女鈔

僖作僖皇胤紹運

宮人中原氏所生也嘉應

元年為賀茂齋

一代要記貴三年以病罷職

皇帝紀編年鈔

卷一百四

高倉三女

功子內親王

○齋宮記誤宮人藤原氏所生也

玉海顯廣王記仲資王記歷代皇紀○女治

承元年為內親王伊勢齋

玉海愚昧記顯廣

王編年記為內親王三年正月下母憂罷職

山槐記皇帝紀

範子內親王宮人藤原氏所生也

山槐記女鈔

院小治承二年為內親王賀茂齋

山槐記女

養和元年帝崩罷職

女院小傳稱猫間齋院

一代又六角宮皇胤紹運建久六年準三宮

三長九年以上御門帝准母尊曰皇后歷代

女傳建永元年號曰坊門院百鍊鈔女院類

記引外承元四年四月崩一代要記歷代

三十四百鍊鈔女御門帝為廢朝三日太園

曆貞和山槐記皇

潔子內親王典侍藤原氏所生也胤山槐記皇

貴女文治元年為伊勢齋百鍊鈔皇帝紀鈔

三年赴伊勢建久九年正月罷類聚大補任

後鳥羽五女

昇子內親王藤原中宮所生也胤紹運錄女皇

院小八條院子養之姿色殊絕光豔動人管愚

鈔建久六年為內親王三長記女七年敘一

品記女院準三宮明月記女後為順德帝准母

皇胤紹運錄胤山槐記皇

歷代皇紀為土御門帝准母蓋誤承元二年

尊曰皇后明月記百鍊鈔三年進號春華門院

百鍊鈔皇帝類鈔歷代皇紀外院小給年官

年爵如故院號定部類建曆元年十一月崩

于權中納言藤原隆衡四條第、年十七、一、代

歷代皇紀、女院小傳、順德帝為廢朝三日、太園

隆衡第據仲資王記、

禮子內親王、宮人藤原氏所生也、仲資王記、

帝王編、元久元年為內親王、賀茂齋、明月記、

傳為二年、準三宮、明月記、仲資王、建曆二年

以病罷職、百鍊鈔、建保二年進號嘉陽門

院、給年官年爵如故、院號定外部類記、引承久

二年為尼、玉藥、百鍊鈔、歷代法名真如性、女院

傳小、文永十年八月薨、歷代皇紀、女院、小傳、年

七十四、年、據五藥、百鍊鈔、仁和寺御

肅子內親王、宮人源氏所生也、皇帝紀、帝鈔、一

胤、紹運錄、正治元年為伊勢齋、業資王記、歷代

皇紀、皇帝紀、鈔、○貴、建仁元年赴伊勢、類聚

任、一代、元久元年準三宮、皇帝紀、明月記、仲資承

元四年十一月罷、類聚、大稱高辻齋宮、皇胤

錄、皇胤、系圖、

熙子內親王、丹波局所生也、明月記、胤系圖、要

建保三年為內親王伊勢齋仁代要記日次代記

皇親內親王五年九月赴伊勢類聚大六年

據百鍊鈔寺百鍊鈔仁稱承久三年四月罷大類聚

任寬喜二年正月為尼明月稱深草齋宮月明

錄皇胤系圖皇胤系圖數二十平於對於

皇女某從三位源氏所生也明月記寬喜二

所考姑叙于此皇胤系圖數二十平於對於

土御門九女後嵯峨帝同母姊也百鍊鈔女

覺子內親王後嵯峨帝同母姊也百鍊鈔女

初出家為尼歷代皇紀法名真如覺女院及

後嵯峨帝承統為內親王百鍊鈔歷

院半進號正親町院增鏡給年官年爵如故院號

定部類記弘安八年八月薨歷代皇紀女院

引番記弘安五年薨女院年七十三小傳

曦子內親王宮人源氏所生也歷代皇紀皇

院小傳○一代要記一寬元二年為內親王

伊勢齋女院未赴會帝禪位罷職女院小傳

為後嵯峨帝準母增鏡寶治二年尊曰皇后

建長三年上號曰仙華間院百鍊鈔歷代皇

弘長二年八月崩皇紀代要記歷代傳年三十九

據類聚太補任寬元一

皇女某掌侍高階氏所生代要記

諱子內親王胤系圖○百鍊鈔作諱子宮人

源氏所生也代要記建長初為內親王百鍊鈔

鈔準三宮皇胤系圖錄

秀子掌侍源氏所生參錄○按以下四皇胤紹

無所見今合考書所載亦互有詳略

春子宮人源氏所生

知子宮人藤原氏所生

信子宮人藤原氏所生

是子宮人丹波局所生

順德二女

諦子內親王藤原中宮所生也歷代皇紀皇胤

女鈔○女院承久元年為內親王仁和寺日

小傳作端子嘉禎二年準三宮進號明義門院百鍊鈔

傳給年官年爵如舊院號定部類記引寬元

元年三月薨院百鍊鈔女年三十二傳承女院小

年八歲

穠子內親王、宮人藤原氏所生也錄皇胤紹運

圖、建長三年為內親王、準三宮、進號永安門

院、一、代要記、女院小傳、參五年為尼、法名理

知覺、弘安二年十一月薨、年六十四傳女院小

代皇紀為三年

九條廢帝一、女九條

義子內親王、右京大夫局所生也歷代皇紀

院傳、熙子內親王、養為子、日廿六夜正嘉元年

為內親王、院百鍊鈔女弘長元年、準三宮歷代

女院傳、進號和德門院、皇紀、貴女鈔、歷代弘安十

年為尼、法名真如覺、正應二年十二月薨、年

五十六歷代皇紀、女院小

後堀河四女、皇胤紹運錄、院號、定部

暉子內親王、類記、引、番記、皇胤紹運錄、院號、定部

要記、暉作暉、要記、典侍藤原氏所生也、一、代

或、暉、紹、運、錄、暉、要、記、歷代皇紀、稱持明院宮、平戶記、傳治元年為

内親王平戸院記百鍊寬元元年準三宮皇歷代

小傳院進號室町院給年官年爵封戶如故院號

定部類記四年為尼百鍊鈔歷代皇法名妙

法覺女傳院正安二年五月薨歷代皇紀年七

十三女院小傳皇紀為七十五誤

體子内親王暉子内親王母妹也歷代皇紀

小傳院康元元年為内親王百鍊鈔一代要準

三宮進號神仙門院百鍊鈔女院小傳皇紀取

弘長元年為尼歷代皇紀法名妙智覺女傳院

正安三年十二月薨年七十一歷代皇紀

昱子内親王典侍藤原氏所生也明月記皇

尊卑分脈○一代要嘉禎三年為伊勢齋歷代

記為後高倉女誤延應元年赴伊勢仁治三年罷職而

皇紀貴女鈔歸類聚大寬元四年八月薨百鍊鈔年十六據

月記寬喜三年生百鍊鈔嘉禎三年七歲之文

順子母氏闕皇胤紹

大日本史卷之一百四終

後宇多四女

伏見四女

後伏見八女

皇後二條四女

花園五女左近衛中納言外三女右近衛中納言外三女

後醍醐十九女中納言外三女左近衛中納言外三女右近衛中納言外三女

後村上一女中納言外三女左近衛中納言外三女右近衛中納言外三女

附北朝皇女光嚴一女 光嚴二女 光明二女 後園融二女

大日本史卷一百五

後嵯峨六女貴女鈔、紀、為

綜子內親王、藤原中宮所生也歷代皇紀、為

安嘉門院所子養百鍊鈔、寶治元年為內親王、

百鍊鈔、女院、小尋敘一品、皇胤紹弘長三年

準三宮歷代皇紀、女院、進號月華門院、貴女

院小傳、後與左近衛中將源彥仁藤原基顯

姦、文永六年三月暴薨增鏡○一代要記作

年二十三歷代皇紀、女院小傳、

悅子內親王、宮人藤原氏所生也皇胤紹弘

安七年為內親王、準三宮、女院小傳、後宮略傳、進號延

政門院、貴女鈔、女院小傳、八年為尼、歷代皇紀、女院小傳、

法名遍照覺、女院小傳、元弘二年二月薨、年七十

四、歷代皇紀、女院小傳、立滿中御所、新皇基

懌子內親王、掌侍藤原氏所生也、歷代皇紀、後宮略傳、

女院小傳、正應二年為內親王、準三宮、進號五條

院、女院小傳、後宮略傳、永仁三年十一月薨、

女院小傳、和二年、新皇基、嘗與龜山帝

私生一女、一代要記、增鏡、

愷子內親王、更衣藤原氏所生也、皇胤系、圖、增鏡、弘

長二年為伊勢齋、齋宮記、類聚、大補任、文永元年赴伊

勢、類聚、大補任、四年準三宮、及帝崩罷職、十一年

歸京師、居于衣笠、容貌姝豔、光彩射人、龜山

帝嘗私焉、又與左大臣藤原師忠權大納言

藤原實兼通、增鏡、弘安七年二月薨、增鏡、歷代皇紀、年

三十六、歷代皇紀、

皇女某、懌子內親王母妹也、為內親王、稱柳

殿、皇胤紹、運錄、

皇女某、帝與體子內親王私所生也。增鏡胤○

紹運錄及諸書不載以母貴故、特被鍾愛、容

色絕世、帝嘗曰、外國或求美人、畫當圖此兒

以贈耳、後居其乳母夫權中納言藤原隆行

家、與隆行子參議隆康通有身、弘安四年以

產薨。增鏡權中納言言

後深草五女、據公卿補任言

姪子內親王、藤原中宮所生也。一代要記、歷

傳、小為後宇多皇后。歷代為

久子內親王、宮人藤原惜子所生也。歷代克

修女德、園太正應四年為內親王。後宮略傳

永仁二年準三宮。歷代皇紀、後宮略傳○進

號永陽門院。帝王編年記、女院小嘉元二年

為尼。歷代皇紀、女院小傳、法名真如智。皇胤紹運錄、後

改真性智。女院小傳、正平元年四月薨於嵯峨野

宮尼寺、年七十五。園太曆○歷代皇紀、女院

永仁二年年二、三之文、從本書說、

媼子內親王。一代要記、帝王編年記、貴女號

皇胤紹運錄、○後宮略傳、院號

定部類記

準三宮藤原氏所生也

一代要記

錄尊卑

永仁二年為內親王、準三宮

女院傳乾

元元年進號陽德門院

歷代皇紀、貴女

德治

元年為尼

歷代皇紀、女院傳

法名圓覺智、正平

七年八月薨

女院傳

年六十五

據歷代皇紀、女院傳為尼、年

十九之文書之

永子內親王、宮人藤原房子所生也

歷代皇紀正

應四年為內親王

女院小傳

永仁五年準三

宮

女院小傳

○後

皇紀

延慶二年進

正

號章善門院

貴女鈔、女院傳

正和五年為尼

法名真性寂、延元三年三月薨

歷代皇紀、女院傳

貴子內親王、姪子內親王母妹也

皇胤紹

龜山十女

○

喜子內親王、典侍藤原雅子所生也

歷代皇紀、女院

小傳、後宮略傳

○

永仁元年為內親王

女院

傳、四年準三宮

歷代皇紀、女院傳

進號昭慶門

院

院、貴女鈔、女院傳

小

德治元年為尼

歷代皇紀、女院小傳

法名清淨源

皇胤

紹運錄

正中元年三月薨

歷代皇紀、女院小傳、○園年五十三、女院小傳、○歷

代皇紀、作五十五、今據本、帝殊愛門院、賜離

宮於大井川、上為第、資給甚厚、世稱川端殿

女院、鏡增又土御門女院、帝王編

睨子內親王、藤原皇后所生也、皇胤紹

理子內親王、○一代要記作班子、從二位藤原禰子所

生也、皇胤為大宮院所鞠養、鏡增

皇女某、京極院雜仕貫川所生也、增鏡、代要記、鞠

於帝乳母按察二位局家、鏡增下嫁關白家基、

增鏡、皇胤及家基薨為尼、法名遍昭覺、皇胤

錄元德元年薨、鏡增

皇女某、與侍藤原氏所生也、下嫁攝政師教、

皇胤、增鏡、紹運

皇女某、帝與懌子內親王私所生也、為按察

二位局所鞠、幼警慧、人問其母氏、曰是不可

道、增鏡○按長幼無餘六女、失其名及母氏、

皇胤、紹運○按本書及諸門跡譜云、帝女

與後醍醐帝通、生僧恒性、而不書其名稱、今

後宇多四女

辨子內親王、典侍藤原氏所生也。增鏡、歷代皇紀、皇胤

紹運錄、女院、小傳、帝鍾愛之。增鏡乾元元年為內

親王。後宮、略、傳、德治元年為伊勢齋。歷代皇紀、女院

小傳、三年以後二條帝崩不赴伊勢、罷職。女院

後宮、略、傳、元應元年尊曰皇后、進號達智門院。後宮

略、傳、歷代皇紀、女院、小傳、以喪母薙髮。後宮、略、傳、法名真理覺、

正平三年十一月崩、年六十三。歷代皇紀、女院、小傳、○年

據本書元應元年、三十四之文訂之、

禰子內親王、掄子女王所生也。皇胤、紹運錄、幼為

永嘉門院所鞠、後醍醐帝納為皇太子妃。增鏡

○本書、元應元年為內親王、女院、小傳、嘉曆元年

以皇太子薨為尼。女院、小傳、增鏡、稱入道宮、初入宮、

患腹脹如有身、歷十七月愈、遂無子、視側室

諸子如已所生、元弘元年光嚴院將立皇孫

康仁為太子。增鏡、仍準三宮、進號崇明門院。歷代

皇紀、準三宮、後醍醐帝還京、降為內親王。皇胤、

紹運錄、

愉子內親王、藤原氏所生也。皇胤紹

皇女某、藤原氏所生也、出家為尼。○代要記

幼次序不詳、故姑書于此。

伏見四女

瑋子內親王、藤原季子所生也。皇胤紹運錄、

永仁元年為內親王、後宮延慶二年準三宮、

歷代皇紀、進號朔平門院、貴女鈔、後三年十

月薨。略歷代皇紀、園太曆貞和二年、○後宮年

二十四、略歷代皇紀、女院小傳、○

譽子內親王、藤原英子所生也。皇胤紹運錄、

幼為永福門院所鞠養、院號定部類、永仁

年為內親王、準三宮、後宮德治二年進

號章義門院、貴女鈔、正和二年出家、歷代

女院傳、法名解脫心、女院傳、延元元年十月薨、歷代

皇紀、院小傳、

延子內親王、瑋子內親王母妹也。歷代皇紀、

應長元年為內親王、準三宮、女院小傳、○歷代皇

紀為正和四年進號延明門院、貴女

院傳、後文保元年為尼法名信正慧、歷代

宮略傳、進子內親王準三宮

進子內親王初名某藤原氏所生也皇胤諸本

運錄云後伏見皇女而慈真親王同母妹也皇胤諸本

諸書同此今按伏見宮人東御方後伏見帝

私焉生慈真故今據為永福門院內侍藤原

氏所鞠養藤原據作居播磨賀茂莊後下髮

為尼名關法進子善和歌及花園帝撰風雅集

欲收其所詠迎至京師命光明院特授以內

親王賜今名園太

後伏見七女

珣子內親王準三宮藤原寧子所生也一記代

女傳、為後醍醐中宮歷代皇紀女院

璜子內親王宮人藤原氏所生也皇胤諸本

尊卑分脈傳、延元元年為內親王準三宮歷代

皇紀女院傳略傳、即日削髮後宮略傳○進號章

德門院貴女鈔女院小

皇女某珣子內親王同母妹也皇胤諸本

皇女某、宮人藤原氏所生也。尊卑分脈、系圖、

皇女某、宮人右京大夫局所生也。皇胤、紹、

皇女某、亦右京大夫局所生也。皇胤、紹、

皇女某、失母氏。皇胤、紹、

後二條四女。皇胤、紹、

嬬子內親王、掌侍平氏所生也。女院、小傳、元應二

年為內親王。女院、小傳、準三宮。歷代皇紀、進

號壽成門院。貴女、鈔、女院、小傳、尋為尼、資帝冥

福。女院、小傳、法名清淨圓。歷代皇紀、

珉子內親王、新大納言局所生也。皇胤、紹、

榮子內親王、宮人藤原氏所生也。皇胤、紹、

娒子內親王、宮人平氏所生也。皇胤、紹、

花園五女

皇女某、藤原實子所生也。下嫁藤原某。皇胤、紹、

錄

皇女某、典侍藤原氏所生也。皇胤、紹、

壽子內親王、第一皇女同母妹也。皇胤、紹、

傳、光嚴院納為妃。皇胤、紹、

儀子內親王、壽子內親王同母妹也。皇胤紹

太曆 儀子內親王、失母氏。皇胤紹

後醍醐十九女

權子內親王、藤原中宮所生也。歷代皇紀、元

應元年為內親王。女院小傳、敘一品。女院、元

德二年為伊勢齋。增鏡、元弘元年準三宮、

尋罷伊勢齋。女院小傳、三年光嚴院逼而納之。歷代

皇紀、參取、女院小傳、王、大、小、傳、元、弘、元、年、準、三、宮、

祥子內親王、藤原皇后所生也、元弘三年為

伊勢齋。歷代皇紀、後入保安寺為尼。新葉和

妣子內親王、宮人源親子所生也、為尼居今

林。皇胤紹

惟子內親王、○本書下又載惟子、母氏各異、

誤、然今不可考、藤原為子所生也、敘一品。皇胤

定、故竝載之

惟子內親王、祥子內親王同母妹也、為尼居

今林、稱鷲尼。皇胤紹

錄

運

皇女某、一條局所生也、為尼居今林、皇胤紹

皇女某、左衛門督局所生也、為尼居今林、皇胤

紹胤

瓊子內親王、藤原為子所生也、作者出家為

尼、新葉和歌集

皇女某、亦藤原為子所生也、皇胤紹

皇女某、權中納言局所生也、皇胤紹

皇女某、基時女所生也、皇胤紹官姓關

皇女某、民部卿局所生也、下嫁關白基嗣後

離絕、皇胤紹

皇女某、宮人藤原實子所生也、皇胤紹

皇女某、大納言局所生也、皇胤紹

皇女某、坊門局所生也、皇胤紹

皇女某、中宮珣子所生也、皇胤紹

皇女某、權大納言三位局所生也、皇胤紹餘

二女失其名及母氏、按古本帝王系圖載

王、作者部類亦載欣子內親王、松岡過去帳

皇女某為尼、住鎌倉松岡東慶寺、稱用堂和

尚、應永三年八月薨、而竝不詳其

母氏、蓋在諸皇女中、今無所考定、

後村上一女

皇女某、門院新葉和歌集、後村上帝崩、新宣陽

中春、月作亦載、在哀傷部、皆詞氣悽惋、最極

哀痛、而後醍醐帝宮、入亦奉和歌於新宣陽

門院、悼後村上帝、絲是觀之、其為不詳所生、

後村上皇女、無復可疑、今斷從之、不詳所生、

○據嘉喜門院集、新葉和歌集、後村上帝崩、

年五月五日、寄菖蒲和歌、似有母子之情、其

尊叙一品、遂為門院者、亦或以母叙一品、稱一

品宮、後龜山帝進號新宣陽門院、新葉和歌

書曰、後村上帝居住吉行宮、新宣陽門院稱

一書品宮、又曰、後村上帝崩、翌年新宣陽門院

猶稱一品宮、據之則叙一品、正在後村上帝

未崩之前、嘉喜門院集成、在天授三年、而書

集中稱一品宮、弘和元年、宗良親王、上新葉集、

是年、計五年矣、進門院號蓋在

附北朝皇女

光嚴一女、

光子內親王、皇胤、失母氏、

光明二女、皇胤、失其名及母氏、

後光嚴二女、

治子內親王、失母氏、稱柳殿內親王、皇胤、

見子內親王、失母氏、稱入江內親王、皇胤、

按後愚昧記永德三年正月除目文載無品
 治子內親王御給從五位下高階經家次載
 無品昭子內親王當年御給從五位下源定
 親據此則昭子內親王亦似與治子為姊妹
 然無他明女
 證故不取

後圓融二女其子夫其子其母

皇女某通陽門院所生也後愚昧記

皇女某失母氏為尼居大聖寺薩戒記

大日本史卷之一百五終身錄王土藤原某

