

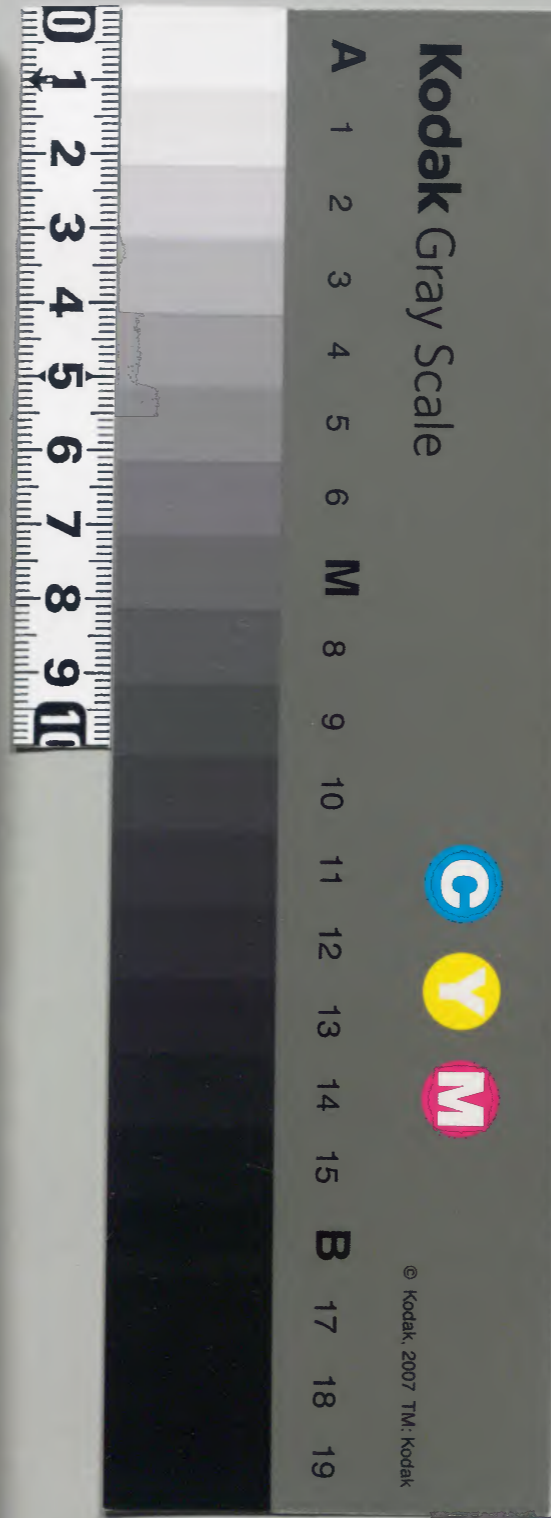
文治三

日次記
自
至
廿三

和書門類	二五〇七八號	九六函	一 一七册
------	--------	-----	----------

内閣文庫	和書	二五〇七八號	一 一七册	一 一七册
------	----	--------	----------	----------

内閣文庫	
番號	和 25078
冊數	117 (95)
函號	160 154



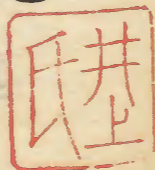
糊などで貼り付けられている部分がめくれない箇所あり

文治三年

四月

丁未

廿九



己刻着直衣參鳥羽北殿件御所為勝光院

天晴平座

平野松尾等祭也

墾内御所雖各別西面門即打額御堂門也

今日依平野祭御禊余神夏也仍扣馬於門

外招出定長示云依神夏不能入寺中是定例也

見年仍直退出尤遺恨為之如何

仍直退出尤遺恨為之如何

是定例也

北面門其路甚便宜云々如何定長之北
門頗狼籍然而拂退雜人何更有哉可在御
定者仍迴轉參入自北面門候上達部座以
定長申入皈來傳仰云只今于時午其後數刻祠候本宗家實家連
云々正中也
座余參入之間宗家經房本降居箕子余著
座後宗家復座通親經房本向殿上方了其
後暫而實家宗家本此間經房卿進來告
退出了仍一身祠候也
御惱子細又示意見之間事未刻兼雅卿云

已令發御了昌雲自今朝渡御物氣然而無
驗只今下宿所了云々又定長來示同趣定
能卿密語云御邪氣無疑今日是於一昨日
云、又聊御目あ、御覽スル夏出來女
房殊恐申云、先是兼雅卿參御所方更皈
來仰云只今御馬ヲ日吉社ニ令献むと思
食如何若人鬪かと無骨ヤ可有可被計申
行者申云全不可有憚如此夏思食立之時

即可被獻也早々可被進者兼雅卿歸參年
此後招定長申入退出了即參內平野使
闕如之間忽點定直余共之定家了每年懈
怠余改著束帶如例不著白襲天治元年故殿也參上
御所此間公卿參集先始行平座夏中納言通
親奉通參議雅長淨房亦參入云々此門經
家朝臣奉仕御經角御裝束亦定經申夏具
了之由仍出御可拜座西面御座儲對南頭庇階間其南庭敷

宮主使亦座皆西面宮主座西
立案二脚奇立幣各二捧余候御座後
方次召御笏定經石存歛頻加傍定經入宮蓋持參
之入目御座西間獻之主上令御笏定經
持返蓋了次供御贖物內藏頭經家朝臣勤
陪膳即持參御拔物一本定經陪膳取今一
本相從入自御座間居御座西頭了退出次
宮主持參大麻於南緣妻經家朝臣傳取之
持參主上令檢行了返行宮主々々著座使

又著座

帶 叙 取 笏

次御襖

其詞一 切不列

奉宮主

退出了

次經家朝臣參上撒御贖物次使進寄案下

跪捧笏取幣二本

取南北案 各一本

西面立次主上

御拜

頗向 乾

西段再拜也

次定經持參莒蓋賜

御笏退下次入御次余飯鬼間方此間定隆

持來平座見參

扶 拆

見了返行

三通永籥 一札紙也

次定

經持來宣命

入 莒

余見了返行上卿奉通卿

奏之於殿上召使行宣命了云八次余退直

廬改著直衣退出今日院御祈亦

一日小身不動尊

余沙汰以家司光緣為 使今晚令沙汰進也

一日大般若轉讀

經房 沙汰 卿

孔雀經御讀經

仁和寺 宮沙汰

茶師經御讀經

千手經御讀經

已上院 沙汰

御修法亦昨日次不宣須自今晚被始也

而依仰不被始之自今夕可被始云八此夏

一意不耳心依如此之違乱令祭給欵

二日酉癸雨下午後天晴此日梅宮祭始立神

馬十列也南階前儲拜座如例其南去二丈

許立八足敷陰陽師座半帖未刻乘鹿參集群居

中門庭之後著御廐饗以隨身可此門著束

帶如例蒔繪如例良久之後行事職事仲盛申饗了

之由次余出座拜座降自南階即引立神馬於八

足南向南廐舍人二人著褐冠次乘

鹿亦引御馬今行也引舍人著褐衣經八足与神馬

之門神馬西小東上南面引立之又使藏人

所雜色源清房取幣立八足東南方次天文

博士安陪廣基著半帖次供御贖物陪膳資

役供仲盛次陰陽師讀中臣菟至高天原解繩

如例菟了資菟持來大麻拉了返行取具御

贖物傳行事退下次使持來幣余乍居拵

笏取幣向押社方也兩殿再拜了召使賜幣

并神馬先出中門外補警蹕次余皈昇入簾

中階次乘鹿亦於西唐頂迎騎馬一、經南

庭出東中門了乘鹿、中有落馬者一人又未乘之前有被門守之者

先是使慥可參社頭之由召仰了次內府立

幣如例

此日以經家朝臣許申法皇今日御勤靜又

召親經明日院御發日也尤可被行赦令可

為先例之由仰也

先是兩大外記內白之勅申先例了

三日甲戌天晴欲參鳥羽之間俄有胸所勞

并痢病之氣仍以侍從定家為使申此由早

且親經來申仍以赦令例即以親經可行非

常赦之由奏劄又可被物之輩夏同奏之觸

神社祈之輩并強盜及義頭黨類亦也親經

馳參鳥羽了其後追仰遣

以御教書注折紙遣之平民

緣坐同可被物欵又海賊夏可有沙汰之由

被宣下了同可載詔書

可被物之由也兼之由了未

刻親經飯來仰云赦令尤可被行可被物之

軍夏同閑食了云、早參陣可宣下之由仰
了上卿賴實卿別當也、只今可參陣之由所
申也云々相續頭弁兼忠朝臣來仰云御發
心地令落賜御驗者、大僧正昂靈可被聽牛
車先早可被仰下者仰可仰之由了余案之
只今未刻也、自鳥羽來推其時刻始午終
出鳥羽欣早速之茶、足為奇果、以有後悔欣
一昨日令祭行時刻即午終也、須被過夫之

一時也、小時定家畝來云、益為平愈、尤為悅
汝所勞尤不便閑食、能可相勞者酉刻親經
來云、上卿未參兼又海賊夏籠強盜之中了
随又囚人之中、益強盜仍不可被載、詔書兼
之由內記所申也、兼又御平減之由、己以披
露若可被止、赦令兼之由外記申也、又縱雖
被行依此事、御平愈之由、若可被載、詔昏兼
如何、余仰云、強盜夏囚人之中、雖益其犯人

已被下宣旨了豈病已發覺未發覺之中哉
仍不被載強盜夏者恐仰被止彼沙汰仍所
仰也隨又強盜之外別被載詔書已有其例
但如此夏不知案内內記定存故實欵又可
被仰上卿者依御平愈被止赦令之条實雖
然不覆奏者暗難止之又欲覆奏者遼遠之
間於今者不可叶思夏理御平愈以前被仰
下此夏了其後已得其驗更停止之条非無

夏之憚加之推轂盧定在被累遂兼其程遼
遠并上卿進奏之間自然懈怠之条全不可
知夏也只早可被遂行兼又御平愈之由被
載詔昏之条專不可然若此已御平減之
後似被行赦令欵後鑒如何又無先殺於此
条者勿論也者親經啟奏了依例及御減之
由以國行院北面內遣定長許賀申之
入夜飯來云申刻又御更發之由定長所密

語也但仰二八御平愈之由有御返夏尤為
奇疑被秘御更發之由兼戊刻親經又來云
強盜夏仰合上卿之處猶不可被載以前宣
旨依此赦令不可被破之由所申也云々此
事未得其心然而大理內記定有所存欵仍
可從上卿命之由仰了又云御畫夏何様可
候哉外記内々申云故法性寺殿御時一兩
度於里亭有被加御畫之例可隨彼例欵者

仰云此茶極以有恐然而所勞無術不能出
仕此外無異議欵者即取奏了良久大內記
持來詔昏草見了返給了余倩案之故殿經
二代撰政其身宿老仍人以許之又無天謹
愚臣齡猶不及老万機之任又日淺於里亭
加御畫日之茶深以恐思者也隨又所勞聊
落居仍忽召集僕從亦欲企奏内仍只今扶
病詣闕之由可觸職夏之由仰大內記ノ即

相續參內於鬼間加御盡日

御用盡御座幸飯

家經所勞無例為致謹信為專臣禮須所參

內也未代之人不存此儀欵如何

此日為余令行百座仁王誦家司宗賴朝臣

為使取副進也

四日乙亥天晴以兼親為使進鳥羽入夜向九

祭亭為方違也先是職夏亦未示祭之夏

兼親啟未傳仰旨昨日令發行躰更非憚云

尤可恐也

五日丙子天晴相伴內府同陣程遠之間參鳥

羽未刻也先是外記賴業未申云今日自辰

刻許御氣色不快已令發行之由人々云了

余促駕參入今日入自西面門依其齋輕也

故殿御記云雖壹灌佛今年依當大神祭八

日以前非神事云々然而近代神夏也仍存

此儀為後近例也而御取各列別用其門許之

茶非深憚神夏茶雖後近代之儀猶不知其
由緒仍隨宜用此門而已其候上達部如例
先是公卿濟々作此座余參著之後人々起
座ノ右大將許所殘候也内府候此座定能
卿來自御所方語云今日御振甚於去朔日
云々即定長来示同旨仰可入見參之由了
良久取来云女房并兼雅卿内々申又粗有
勅定御所御驗者官事可令計申御具趣何

者此御所有魔所之說可渡御他處欵又御
惱之監觴於熊野令付行仍以今熊野夏衆
數人可被加持欵將又可被實詮欵如何余
云可被行御台欵即取奏了余此後迴愚案
御參蓮華王院宜欵於彼御堂以今熊野夏
衆亦有加持旁有其憑欵然者只不及卜筮
明後日早且可有御參詣
明日依
御裏日也此儀如
何之由亦合右大將甚以称善仍更招定長

仰而御使御拉物亦不致籠云、仍不可叶
之由在宣令申仍可行情御祈可隨御定之
由仰遣定長許而雖及明後日猶可行天地
災變御祭之由有仰仍具旨仰在宣了
七日戊寅天晴已刻伴內府各別參鳥羽宗家
卿已下候上達部座余著座之後人多起
座雅賴通親亦卿留候今日御驗者實詮法
印云、先、未始令祭行其時已過人去三

申申刻令發行又以過了人、存御平愈之
由之處申終又、祭給、然而不及大夏自
令轉讀妙經行云、仍余退出今日兼雅卿
定能卿實教朝臣定長亦各渡山未告御有
樣又申子細令申
八日己卯天陰申刻以後雨降早旦定長朝臣
告送云昨日、入以後又令更祭行只如先
云、仍兼親奉問之飯未云至已刻不令

醒給人、真違云、及晚宗賴朝臣来云鳥
羽殿有恠異亦蟻集又釜吠云、今仍被行御
石之處申可令避給之由大略大炊御門殿
不可有悻之由令申云、或人云猶可渡御
八条院云、此日被任内藏助山城久亦其
次被任成功之輩十余人凡近年作法每公
夏被召成功朝家之耻辱當時後鑿只在此
事乱代、證以之為驗可悲了、

九日庚辰午上天晴申刻以後雨下依院御發

日相伴内府奏院大炊御門殿今旦自鳥羽

鳥羽有恠異被行御渡御彼殿也昨日

由令台申云、大炊殿同有恠異然而節氣

相替之上夏又非童隨又御占之以定能鄉

趣歛宜仍俄有議今旦遷御云、以定能鄉

申入又以定長申行幸可延引之狀被仰可

相計之由及未初又令發給兼雅卿所来告

也曷雲奉祈云、實詮雖參入數剋不應召
適有召心經四五卷轉讀之間即祭御了今

朝有御雙陸是物狂妄欬又近日有往生要
集談議澄宣法印已下五人學生預其妄云
法皇年來曾不知法文之行方况於義理
論談哉而臨此御惱怔時忽然而有此議足為
奇是又物恠欬自今夜被始五壇法前撰政
沙汰云々余申可始修大法一壇之由尊星
王法
可被行之有
有議云、而仰無可修之阿闍梨公頭僧
正病惱真曰又有他御修法一字金
輪之此外無

可然之僧云、仍暫可相待之由有仰
未刻余退出定經未申宝劔之間妄人、申
狀又親雅問行幸有無仰可延引之狀、申
刻以經家朝臣奉問院御有樣故未云今日
御發超過先、御振殊甚其間殆有物狂妄
亦云、万人真違了云、余重申云於明後
日者可被召熊野驗者又崇德院廟殊可被
祈申者又皈來云只今不能奏達御減之時

耳心之氣云、是更非他忠言每私之所致也
今日又昨日御山鳴動之由自春日社令申
仍內、可問遣陰陽師許旨仰遣宗賴朝臣
許了連日召陰陽事頗有憚仍遣問是又例
也召定經為使諸社修造夏仰師卿
十一日^{壬午}天晴早旦召親經仰守佐造營夏
可急沙汰之由^申午剋以季經朝臣奉問法

皇御惱未刻歸來云己令發給云、定能卿
告同旨但頗亘御云、今日春日恠異物忌
也仍不出仕
召大外記賴業真人賜吉田祭氏人差文是
恒例也今日被召返流人依法皇御惱也今
朝以親經奏聞昨日大略示定長了融神社
祈之輩并平氏義頭亦縁者之外合八人也
上卿源中納言外記持未官府依物恠不見

十二日癸未天晴昨今物忌也檢冰違使明基許

遣裝束一具依渡祭所申請也内々夏也

左少弁親雅未申行幸神寶大略調立了延

引之間可宿納何所哉可申定之由廣房所

申也云々仰云雖何所司可計申守護武士

不合期者中方へ重内又何夏之有哉大内守護

武士殊可被召仰云

十三日甲申天晴午刻参院先是右大将中御

門大納言亦在座納言即起向殿上他卿多

在殿上欵及未終相候依不發行退出於晝

間者不重及夕御發難相候之故也時刻不定早日

ハ未始運日酉終人告云大略御平復欵

頻有御尋云々仍宮参秉独之以兼推卿被

仰下云如只今已平復也欲行驗者賞如何

又可引馬可行祿又人々可相送云々申云

勅賞尤可然但法橋可回候也於律師不可

然候歛纏頭御馬何復候哉於人々相送復
者不可然又申云今日有饗應於賞者被追
御物氣之日可被行也當時被渡邪氣之上猶惡心不重殘之故
者兼雅卿又來仰云可補律師之由所思食
也又賞事只今日可仰也余示大納言云今
明日殊神夏日也犯過今明被追御物氣之
時可被仰歛今日只過神夏可被仰賞
被仰其事と八六日不可被仰歛於律師

条者可在御意一旦申取存許也者兼雅卿
取參了其後右大將實房應召參御所方小
時取來示云自宮御方大夫有纏頭即實房
卿取之云八其後被引御馬南庭迎武敷即
今一人乘此間兼雅卿候寢殿簀寢殿五壇
燭前行御西妻迎歛雜々人々出現西節緣太見若右大
將已下候西中門廊余如本居障子上也其
後余退出今日御減偏熊野推現与行宗之

恩行欵可貴云

此日賀茂社司持来葵行腰指如此

今日神夏殊密依國祭也今夜賜兼次申

請風流蝶舞具也

十四日酉乙天晴此日巳刻藏人并親經来觸

云今日使參内之儀如何一昨日申此事余

御前夏也今度仙院御惱之間如然之礼每

便宜不召宜異而昨日御平愈仍更申此由也於今者任近例可有御前召又即可參内

也者賜賴武使引馬裝束并風流日来雖

申請院御惱之間夏每便宜随又先例不必

賜之仍仰此旨之處昨夕来申事如法阙怠

之由仍俄調賜也申初參内即出御南面

衣未進之勿論欵余候御傍敷陪膳召親經

仰可召使之由即藏人數回座於中門内方

緣程大内儀敷長橋妻准彼者可敷南妻而

次使右少將藤原信清入自中門昇自長橋

代南妻著四座北面次六位藏人二人居者者

物次五位藏人家隆勸盃六位取瓶子各出

障子北次五位藏人親經取紅打御袍出自

上戸經年中行夏障子北進使前行也色舞人

之後可賜也而先賜仍余雖仰其內不引及

置、雖為失儀又非益此例即使安四年如

此仍強次使取祿降庭上頗進砌外向北拜

不別也其作法頗訖左迴退下次藏人祖進舞陪

舞發音如例舞訖啟入次御覽使饒馬之副手振亦

依籠遲參殆及一時且以引馬籠兼仲官人

欲令引饒馬籠兼助武友然間武友參入仍

自西方引入饒馬、副手振在取相從先引

向御前即引迴退本方了馬副己下相從次

御覽引馬又饒馬籠二人牽之須引馬籠一

人官饒馬籠一人可引也其故者番長依為

烏帽了者不能參御前因之今片口饒馬籠

引之定流例也仍預仰此旨厚助稱無例不

兼引再三召仰子細殆欲加刑罰仍愁領狀
之間今又不令取兼仲如初与武友取之是
又透例也仍雖仰其由猶不兼引之間慥可
引啟之由揚邑仰之仍更引啟於今者厚助
与兼仲慥可引之由下知之也厚助遂電退
出云、次才不能左右仍以親經奏院依近也
啟來仰云返、奇慥慥可參之由可召仰若
遲、者且可覽欵云、然而日已欲沈西山

待彼者殆及夜漏欵加之御覽引馬不必然
夏也仍不御覽引馬且以他人令牽可見苦
之故也即召典侍近衛使向列見了近例御覽車雜色云、然而日暮
之上先例不見仍無此儀引立車於右衛門陣前是近
例云、先規不必然夏欵召楔子亦御覽之
後賜祿行事藏人基定取掛賜之懸典侍車
轅也 主上密、於西子午廊近日為余直
有御見物余女房候御傍内府同交居女房

依密儀也即典侍白列見了其後余參院

內府同車次定長入見參且是為賀昨日御平愈

重所參入也此次示_示厚助之間_厚也

今日厚助才未得其心太以奇恠如此_厚

無嚴刑者天下_厚不可落居此_厚雖少_厚况

公事哉但全無其沙汰_厚欵為之如何

十五日丙戌天晴午剋頭中將_厚實教朝臣未門

外依物傳院宣云厚助_厚返_厚奇恠思食永

不可召仕之由被仰_天被追給了者此事全

為身不申依思公_厚之凌幾所申也畏_厚了

之由申之_厚須賜檢非違使也沙汰甚輕云

此次仰_厚實教云御驗者賞事過神_厚可宣下

之由_厚美之早可仰下之行宋任律又仰御方

違行幸事此日解陣之次宣下僧_厚云上

兼光卿職事親_厚經宗教與棄也云親經申明日可奏院_厚亦

十六日丁亥天晴昨今物忌也親經条_厚也

奏院ノ未仰御返夏之趣ホ其中維摩誦師
夏猶可同寺家珍恩年来取同食也云々又
申任吉社申天王寺監行夏自彼寺所置任
吉社邊之死人早可取弄^弄境外之由仰寺家
了又織糸依為路頭不及社壇之織之由明
法所勅申也其旨仰神主長盛ノ依祈此夏
日来所在京也社頭縱非織掃弃織物之後
更被清可行神夏也云々申旨有其謂仰可

下知天王寺之由ノ
十七日^{戊子}天晴親經未申糸、事其中雅縁
僧都可補茶師寺檢校之由有院宣旨所申
也早任院宣可下知又先可告長者之由仰
了又宗頼朝臣未申糸、夏
此日立吉田神馬雖乘尻參入依御厩饗蓬
先有女房奉幣陪膳彈正大弼資泰朝臣
役送國行
可着束帶也而衣冠也然而
臨期不改之織仰自今以後了雅

乐助忠賴取幣布衣依候逢也次内府至幣陪膳幣

取同前及申斜余立神馬先降自南階着拜

座座雖儲南面次引立神馬頗向東次使縫殿

權助攝以忠取幣立八足東方頗向東次乘虎

亦經八足与神馬之間東上南面引立但各頗向

東也次供後物陪膳資恭朝臣亦也役供行夏經恭次陰

陽師大藏大帥安倍泰茂着座八足并陰陽師座東面儲

也次御禊ノ陪膳献大麻拵ノ返行即撤贖

物次使持耒幣余向良方兩段再拜先拵ノ

返行使拵拔神馬使亦先以出中門警蹕出門

了余飯昇入簾中次乘虎亦引馬於西唐垣

边各乘之為先下膳渡東出中門ノ

此夜左少將親能娶故邦經卿女女房冷泉局暖也云

此女房遣濃袴依申請也故内ノ遣之无別

使是又依彼申也

此日法皇御惱之後始有御湯云々

外記持来吉田祭見參見了可返行而忘却
道之依外記申返行尤愚也付内侍所奏
先例也

十九日庚寅天晴親經持来右大将堀川大納

言亦意見谷加封云余苗之皆悉進上之後

可奏劄之故也谷上字開封見之各法之所指欵石

大将申狀頗廷弱欵忠親卿有申旨又賴業

真人先密々持来意見覽内府内々請蒙處

分云々余見之和漢之才實可謂博覽奏也

酉刻參院以定能卿入見參即退出畝家業

内府於車後向九条堂依舍利講也又依方

違今夜可宿九条女房亦入夜追来

亦日辛卯甚雨此日欲被行祈雨奉幣而依雨

降停止之其旨仰兼忠ノ然間宗隆来申延

否夏仰可延引之由ノ又宗賴朝臣来申条

夏及晚畝冷泉亭今日又可被行軒廊

御卜而伏寮不參延引云、甚奇恠今日雨
民相之悅何復如之哉、今夜親經進大夫
史廣考意見加封昏名兩字此日仰下家宣
旨讚岐依重宗賴參上仰下之下家司向臺
喪過了也許仰之行被物云、定例也
廿一日壬辰天陰時、雨下親經持來前中納
言雅賴并大外記賴業意見亦依物忌即不
見之又申茶、夏住吉穢物夏天王寺沙汰

甚緩怠云、仰可奏之由了又祭日內藏寮

使助清兼云番頭清為寮下部於路頭及陵

礫之由先日祈申召寮下部可問之由仰、

而寮頭經家朝臣參上申下部不過之狀不

召進下部此子細太奇恠早可召進之由仰、

此日物忌也、入夜各茶曾兩三取

廿二日己癸陰晴不定物忌也頭中將實教朝

臣來申瀛口取望者夏、又定經申茶、事

御方遠行幸夏其御取白川押小路云々
行隆朝臣於近隣已沒然而件夏僻說云々
仍被發遣祭幣云々又仰諸社修造并室
劔之間事今日見其夜親經取進也
兩人意見頼業昏名片字猶可書兩字欵此
日院御祈所修之茶師法結願依仰也沙汰
遣被物布施云々
亦三日甲午天晴親經持耒右大臣并師尚亦

意見又先日軒廊御卜不參之陰陽師亦事
奏院之処返々奇恠可斗沙汰之由有仰云
宣憲濟憲宣平亦可進急狀之由仰云
又去祈年穀奉幣任吉使倫仲不參社頭仍
社司未進御幣之由令言上於倫仲者有沙
汰已可被召籠早可申祝之由可仰遣下下
知ノ又所置任吉社邊之死人早可取弃之
由天王寺兼狀伏申云々於清教者公家行料

物可被行之由官外記勅申仍奏夏之由任
勅申可行之由仰人此日被勅下伊勢齋宮
三ヶ院造營日時行事并親雅為内覽持来
見了返行又被下先朝謚号勅延平例也上卿新
大納言實家郷内記為内覽持来見了返行
仰免清書内覽之由仰人抑近例勅書每
御畫然而於大夏者若可有御畫クワツ歛大唐六
典文如此云々仍欲參内之處猶依不重勅

例每所見隨又依公或令說延平近長天曆亦例
每御畫之由有所見仍不參内
今日法印出自御社被来又智詮母遭喪過
後始所来也
宗隆申取蘭林坊御書目錄之間御書所衆
不參之由慥可釣出又可尋衆所望者之由

廿四日乙未陰晴不定左少并親雅申齋宮群

之間夏勢多橋於今者不可叶先例自前年
有沙汰猶難叶况國土凋弊之暇更不可叶
天治例以御船有渡御今度如何可渡浮橋
欵仰云天治例於此条者強不可被急避
欵但浮橋夏益煩益危者又何事有哉
又申離宮成功之間夏仰尋遣祭主能隆朝
臣許之由了親經奉仰院宣云近日天下
有病患又兒女有諛言尤可有御祈事云々

申云尤可然之由於諛言者未兼及候病患
粗有其例御祈尤可候但用途夏難叶先日
可被付功國之由奏例其夏未益御沙汰依
御定五六个國相斗雖催仰敢益領狀之國
以別勅定可被仰下欵抑近日可被召意見
施德化之由有其例其夏益私被行者祈禱
攘灾不可過之者

晚頭權弁定長奉余謁之有仰例夏亦此次

語曰賴朝卿上浴料申請地以親能所申也
指中山科邊云々而不許事次才凡不
能左右云々具旨難記盡也
今日前中納言雅賴卿奉_宣今夕左大臣意
見別來武士濫行_夏委注申之万人憚而不
申之元老之臣猶可謂直者歟
戊五日_丙天晴以假名書申宗賴弁官所望
夏於院即以御筆有被仰下旨仍以兼親為

使進御返夏親宗可任大弁雅賢可兼中將

事小也親宗夏何夏有哉

雖先雅百哀憐
可被叙三品云雅

賢羽林專不可候夏歟不被止如此之非擡

難期天下之安全之由申ノ雖憚忤天氣依

存忠也此日堅固物忌也然而依為御書不

禁之

廿六日_{丁酉}自今日仰觀性法橋令修佛

眼供祈德政事也

此夜依御方違幸白川押小路殿余及内府
依物忌不参右大将已下公卿十人供奉近
衛司濟云云但還御供奉人僕西三人云
有_レ大将始供奉欵而不参還御可謂不忠
還御路頭天曙云云
今日權弁定長為院御使未拾遺抄一部相
具折紙_也^{草子}下結之可吞進云云本自不堪
之道逐日惹葢旁雖不可叶返上有恐仍慙

苗_ノ然而於子細者言上ノ退可返_之^之欵

此日藏人次官宋隆未寂勝誦僧名注大概
進覽今日不取未如何

親經未藏人叙爵弁新補者夏可仰下之由

被仰云_云藏人為說叙爵_張又進兼光卿意

見_云藏人資神之云

才七日_戊陰晴不定己刻宋隆未傳昨日院

仰云誦師如注申可被請也聽衆山三人寺

一人可欣聽衆云、仍申云南都一人尤可
被召欵仰云尋可然之輩可被召云、雖定
以前且先可告誦師亦之由仰也
以御教書去夜行幸供奉人濟之感思食之
由仰定經入瑞儀行侍師言夏日申云
廿八日己亥天晴法印被奉宗隆未申寂勝
誦僧亦定以後可催之由是正法也然而定
若及遲之時兼催之為定例加之誦師兼

以對捍為先仍內、先告催且是為無懈怠
之計然而執申之上不能強卿可依先例之
由仰了頗示練之人欵父卿又強、力不及
自去木五日至今日四午日物忌也法成寺
供僧三口每日參上行仁王誦
今日左少弁親雅未申初齋宮之間事
亦九日庚子天晴午刻親經未申祭、事多是
記錄取申夏也又進軒廊御卜不參陰陽師

未怠狀

上卿通親卿
取取進也

其狀裁不過之由凡怠

狀之習依過怠難道申其怠之儀也已顯無

過失之狀全非過狀之本意已是陳狀也仍

仰書改可奏之由返給了又申複任除目日

次今日并八日職複任之習外記定仰云

兩日之間何日可被行哉又可有加任哉否

早可奏院去申兼了之由退出其後定終

未申祇園御殿修造之間可有假殿過宮間

事依申狀猶不重可召具別當法理之由先

日仰之而登山未下京仍不能召具且所申

也云々猶仰下京之時召具可參由了

未刻自院賜御昏被仰并官夏可被任太并

親宗兼光之間可斗奏云々獻慮在可任親

宗欽申左右可在御定被任光雅為善政又

親宗夏殊有御糸惜不可為宮難之由申了

為叶御意也雖似媚媚又不可及殊大夏之

故也又仰云雅賢中將兼任事先日余申派
拋子細仍不可有勅許云々此条被客客愚諫
恐申之由令申了御使兼親以其後復任除
目夏無音仍尋遣親經許之處依頓病直退
出不參院云々申狀勿論乞奇恠重遣勅祭
狀ノ其後入夜外記持未復任勅文驚奇不
少問子細之処奉行職夏不參只依兼日催
上卿通親卿奏陣所行也云々須今日延引

也然而己及内覽勅文忽停止於夏無便宜
加任之条不可必限此次加之復任夏再行
之派無事之憚仍愁仰可下之由了依奏議
不行外國依可書除目也於重官者只下勅
文不或獻除目故實云々今日親經次才不
當之由以使者仰遣定長許被奏事由行復
任有其恐之故也及深更親經參上仰条々
不當子細可不能披陳卷舌閉口實不足言

凡近代職夏弁官皆押夢公夏之所致也返

六奇恠重加勅恐退出云云

五日辛天晴已刻定長為院御使未仰云修

理大夫親信申可讓男定補之由可被罷少

并通親卿息侍從通宗可被聽禁進之旨色子兩

条如何申云修理大夫夏何夏之有哉其子

年或中所兼帶中納言之由或又申可兼少

將之由是各為未曾有例仍至此条者非巨

定但望五位藏人親經辭申西条可御計欵

者又仰云除目夏近日相尋日次可被行者

即定長飲參ノ召遣定經仰可問日次之由

即注申未月四日乙己仰可奏之由ノ今日

親經參上依奇恠粗仰其旨仍遂電退出云

親雅參上申齋宮勅別當夏大夫史廣房

重春見參又六位史并藏人持來月奏

未尋付之由此次付別當僧正被申維摩會
誦師事被問僧經之請文亦多申珍思有理
之由兼此夏親經奉行也然而件人依復任
除日事頗加勸發加也宗隆奉行取勝誦事
依有便宜所付也宗隆又申云證義者夏
澄憲因解冰帝限今年一度惣可隱遁也特
今者永可被免公請云々澄憲當時北京之
法燈也自由籠居全無謂尋常名僧各皆住

此思願真道願亦各以如此極不便事也佛
法之滅相偏如此之夏也枉不可被免籠居
之由可奏劄之旨仰之

自今夜始修愛染王護摩山法印於白川屋
所始行也聊依靈告始之奉渡余本尊再衣
亦以困行為使余今夜同念誦此日物忌也
二日癸卯終日天陰雖雨氣不降親雅宗隆亦
未申云各雖參院定長不候又田樂御覽之

間御所中間每事不能奏達云々明日早且
可參之由仰了晚頭定經參入申云今日向
仁和寺宮申宝劔御祈僧事被申相計可申
之由仰可奏之由畢昨今物忌也
三日甲辰天晴已尅推弁定長為院御使來云
天下魔縁競起之由顯然之上又有夢告有
世之謳哥何様可有沙汰可令計申每家可
奉安置不勤尊之由有申人如何云々者申

云當時被仰諸宗有御祈即為拂如此亦之
夏也其上諸卿被召意見隨彼趣被施德化
者善神可擁護云々不空者又魔縁不可競
然則禦邪鬼之計不過德政抑每家安置不
勤夏見安鎮法儀軌中之由側取兼置也被
下宣旨充可宣歛但先可被問子細於申上
人歛就其趣可被宣下也者此大明日除
目任人兼可申定之由仰之即取參了次藏

人次官宗隆未申寂勝誦僧名之間夏即參
院了飯未仰云每人家可安置不動夏去
年有沙汰云云可相尋又為防魔界可被行
四角四壞祭歎云云申可尋沙汰之由了即
不動尊夏可尋申以前沙汰趣旨仰宗隆了
藏人弁親經依復任除目夏余加勅責仍此
兩三日籠居然而明後日田宗寺御八誦御
念佛亦始也親經為彼寺弁兼日充可申沙

汰也仍今朝遣召之處付使參上申茶夏
亦又召仰了
此日左近府騎射荒平結也少將知光一人
差行之云云今朝鞍騰胡籙亦損亡之分五
六具許調具召本府廳頭久直下給之初任
之時皆悉調之召射平亦給之初任右大將
之時如此今轉任寂初先例不必之由來
直所申也又舊記之中無所見仍召府沙汰

者所賜也。今日不遣大将家司職。於馬
場真手結日所遣也。騎射雜具事。大将年預
長房日來奉行依所勞。今日不參與棄職。夏
經恭云。入夜本府持来手結先大将見
之次。令覽余見。早返給大将加封。返給之如
例云。乙酉雨降。此日寂勝。請定再臨時。小除日
四日。乙酉雨降。此日寂勝。請定再臨時。小除日
亦也。申剋定長朝。臣持来院御書。余謁之。即

披見御昏之處。大弁猶可任。親宗之由。所思
食也。先雅可叙。三只如何云。尤可然之由。
申之。理之所先雅可任大弁也。然而親宗
夏殊雅思食云。仍為媚靖申可然之
由。尤不忠也。但雅賢中將兼帶夏同被仰下
校量彼派同日之論。仍之親宗大弁非巨雅
欣雅賢兼帶一切不。小時定長。又来云。今
可作之由。先日令申。小時定長。又来云。今
度御書者。奏兼了之由。即付定長。雅任少。
於雜任者。可有御計大弁三位。夏如先
注折帛。献之。即相具奉行職事。定經。奏了余

即着直衣前駢衣奏內先參御前次向直房

兼忠朝臣選奏之間暫待之奏入之後定申

僧名先覽日時柿杖件杖在冷泉云次定

申僧名如例依不具例文問之兼忠申云家

所記如此云、是若例夏欵然而臨期難叶

仍只所定申也即了定經自院參授任人折

紙給返給定經仰可仰上卿源中之由再昇

殿禁色通末即通再檢取違使宣旨長亦夏

退出向九条依方違也內府依所勞卜莖之

處出行不快之由石申仍不相具之

傳聞義顯於美作國山寺被斬早其次才逃

去南都移任任美州山寺而近邊寺僧告達

關東賴朝卿專一之郎從加藤木光貞才加

云件加藤次丸猶疑殆自身不上洛着遣郎

從五人其中一人百見次件案内者為示兼

入件山寺即梟義顯頭了于時出家入道偏

經病痾集外妒近此此夏去月晦日三即
四今日上洛昨日三入京今日馳下向關東
了云夏若實者天下之悅也諸宗被御祈又
仰密宗百秘法當時醍醐座主勝賢僧正修
佛眼法之修中也余又仰親性法橋修佛眼
法之間也余深信此尊奉圖如法之繪像祈
天下之安全政道之及素而始仰觀性祈念
之間行家伏誅今又此修中義頭被戮了佛

法之靈効可仰可信天下之靜謐弥以有憑
只恨君臣共非聖哲之器可悲
五日丙雨下依故女院御月忌向堂佛夏了
伴中將飯冷泉亭女房三方節供如例
余方家女房總內府長資忝朝臣兼行三方
陪膳女房節供自南面之兼親已下役供如
例
此日左近騎射真平手結也大將職夏四人向

馬場饗祿亦送遣之如例

次將二人兼宗秋能著行之余及大将隨身本府

者相再十余人上之云々

此日圓宗寺御八誦初日也本上卿家通卿

依病源中納言通親參勤云々并親經也

六日丁未雨下親經持父入道意見又申昨日

田宗寺御八誦事又申他雜夏

藤中納言未又靜賢未又宗賴朝臣未申成

賴入道返事先日件朝臣參天王寺云次向

高野謁彼入道也付件便余所音信也子細

不具記

七日戊申天陰細雨下此日物忌也親經未云

天王寺与住吉社論申安陪野領夏天王寺

滋申對問是殺害無疑之故也云々可計沙

汰之由有院仰申可在御定由了此夏充不

便縱雖所犯顯然本社爭申一旦經沙汰之

後可有科新斷欽

此日物忌也宋隆未申寂勝誦僧名散狀再
近日依天下病事可滿尊勝陀羅尼之由可
被宣下之由有院宣旨日數遍教更可申定
之由仰了
八日己酉雨下宗隆未申云今朝奏仁和寺宮
申尊勝陀羅尼事被申可隨御定之由云々
勿論不足言也此更近日仁和寺病患發起

而滿寺滿此况及之間病事忽止之由風例
仍此沙汰出来件宣下之間更云日教又可
被仰下之趣委可被討計申兼又此外鎮魔緣
止病患計略付佛教可被計申之由所被仰
合也為今被申旨問答御使職更充申披勒
定旨可間被申旨也有若亡々々召仰此旨
之趣卷舌不答余仰可問例之由了

此日法印被来

宗隆昨日所進之賀茂社鳴動占願返給仰

可有奉幣之由了

九日庚戌午上天晴入夜雨下此日今日吉競

馬也有御幸云々余隨身三人被入乘鹿左府

坐忠武合兼直負夏逆衛合兼隆負了右番長清景合國方勝了

忠武被入乘鹿頗不可心仍内々雖示遣定

能卿許之處不申沙汰歛及晚行廣未以季

經給纏頭單衣頭并兼忠朝臣未云二間遣犬

矢可卜莖哉否事問女房之處近年之例雖

有如此之事不及沙汰晝御座有此夏之時

有御卜云々仰云然者不可及卜莖歛依小

恠小異不可召神祇陰陽之由見寬平遺誠

之故也者

全玄僧正才子什玄為夜居未

十日辛亥朝間天晴午後雨降入夜月明親經

未申天王寺申住吉社司殺宮彼寺領住人

之間事仰可奏之由了

宋隆未申寂勝誦僧名再用途之間更證義

者再誦師可請覺憲之由仰之公雅頭忠亦

三井寺 辭退之替可請隆延 三井寺 若辭申

者可請真敬 東大寺 之由仰之又申外記勅

申尊勝陀羅尼并再不動尊安置之間事余具

奏子細了奉晚頭并兼忠自内女房使来

云藏人親資故言女房亦并通親卿亦各取

訖申也云々事躰不穩便早可奏聞之由仰

也

今日定能卿来自今日院供花也

十一日子頭并兼忠来仰院宣云親資更充

奇恠可有尋沙汰者仰先可問親資之由即

奏内飯来云問親資之處大略云遁申欵雖

稱不過之由醫師陰陽師共娘亦放言藏人

太見苦事也卜八逢女房申了云々大略兼

伏欵云、仍奏云、夏次才可謂未曾有召問
之也申狀如此科斷何樣可候哉除籍欵如
何即奏院啟來云、引食了實除籍、了は以
ハ、仰云、今一度奏一定可除籍欵之
由早奏内可削籍者又啟參了、及曉啟來
申除籍早之由、持來内御書始百可有御
手習可進本之由書請文假名也然而與昏
月日判暑ホ
招寄兼忠於簾前自賜也雖物忌已及度、

強不察之上初度、手詔也仍為致敬信破
物忌自謁請文也君雖幼稚筆跡人臣之礼
哉

宗隆來申云澄憲才子真雲友亡了仍證誠
嗣如依先日仰請覺憲了聽衆又嗣如聖覺
彼集
雲才子也
仍不可奏其替夏奏引之處可召雅園之由
有院宣云、者雖不可然御定有限仰可
請之由了又申云誦師隆延領狀云、

十二日旦癸巳刻推弁定長為院御使未云余破

物忌延曆寺惡僧於坂下教害日吉神人畢

夏次才亦曾有監行也早可尋沙汰即被制

下日吉祢宜成仲書札密告座并折紙亦

定長云中堂執行增運才子所為之由座主

所申也云々余申云早仰職事可召進張本

之由可仰座主候如養者且可召進增運之

由可被仰座主御返夏也云々者定長又仰

云昨日有大夏夏之由司天亦所申也可有

御祈亦欽云々即定長故參了小時資元未

云昨日月犯心大星尤重夏也過三今日雖

可奏例依為大事且内々言上是例也云々

為仰日吉社祈事召定經兼忠亦之處各稱

病不參

十三日甲寅早且廣基未申一昨日夏夏未刻

許大雨暫而暗了宗隆云延曆寺誦師今一

口各解退之、可請園輔源實亦之由仰之
必雖不限人數山誦師只淨教一人也仍今
一口闕如之所猶可請延曆寺之由所仰也
此夜內府渡居西方移邪氣又始祈不動供阿闍梨
狀成成賴余又居東南廣元資基亦未云昨
入道子也日雨心變消平云々件變天子御慎又院御
慎也而此變忽消可悅々々々々々々々々々々々
依重召入夜兼忠未給昨日自院所給之成

仲狀亦仰可仰座主之趣仰會子細令書御
教各案余乞見之少々改直一明旦參院奏
引如此可仰欽之由其後早々可下知之由
仰一此夜權中納言隆忠卿以宗雅為使被
示藏人親資夏制入道関答子細平
白消息也
十四日卯乙天晴花山院大納言未余謁之又
二位大納言少將兼良未去十一日未依物
忌不謁也今日謁之大夫史廣房未申条々

事此次仰記錄所之間事又賴業真人來
內府召前談史書夏云々内府造漢家帝王
系圖令見賴業云々感歎云々天王寺宮僧
正送使云天王寺衆徒猶對押問注只兩方
共可書起請也社可被仰此旨社若書者以
之可為勝互可見其失云々又問注進之可
遂云々余未見其書也直云々且卷到矣
十五日丙辰天晴晚頭小雨親經未申注吉天

王寺之間事余仰云昨日天王寺宮被申旨
如此但定有訛言欵直召兼覺法橋彼宮後見昨日
也使尋問子細以彼申狀可奏聞者齋宮群行
之間夏奈々親雅未申之用途夏可仰遣関
東之由先日有院宣也又勅別當夏猶以未
定重可奏之由仰也甲斐守長兼來余始召
前旦為見其器量也長方入道二男去春殊所令初參内府方也
此父入道不進意見頗鬱念之趣示

十七日丁巳天晴親經未申云天王寺申旨奏
院之處仰云祭文起請公家雖不被用事此
祭無為之沙汰也以此旨可仰任吉社者早
任御定召神主可下知之由仰之定長依所
勞以兼雅卿奏之云云
此日法印被未季長未申吉夢夏伊目代法師見之
親經又申云祈年穀奉幣事任吉使友仲依
不參社頭自去比被召籠陣依日教多積可

被免欲仰早可免之由

十七日戊午陰晴不定物忌也召在宣內云問

三昧供養日次六月十二日亦日七月三日

云々又冬之間春日詣并山階寺金堂南云

堂棟上亦事密云間日次十月五日春日詣

六日棟上但非社日十一月二日春日詣三

日棟上寂上吉為用意所問也

宗隆持未不動尊勝陀羅尼亦宣旨案依不

尽理仰子細了又寂勝誦師一口之闕圍
輔半領狀云々重可問之由仰了

親雅來群行用途可被仰闕東之間夏又申

初別當夏依定長所勞不能奏問之由仰云

付兼雅定能卿及實教朝臣亦可奏者此日

物忌也

十八日己未天晴物忌也右大將兼房以使者

皇后宮少進長俊觸內府云番長兼澄遭母喪仍欲

尋當府假番長之處一切不候若左近可然

之者候ハ被召渡哉中臣武恒右大臣為大將之時番長

每指障云々者答尋廳頭可甲左右之由ノ

云々

十九日庚申天晴親經來申宇佐香推莒崎亦

造營事又親雅來云初齋宮事亦欲奏院

每奏者之間不能達云々

宗隆申云寂勝誦團輔領狀ノ云々又云成

功莫敢言進納五十足申增分不力及之由
然者仰今度僧莫不可被任之由
午刻法印被來法成寺二之間莫修造莫
亦致沙汰二申剋舍利誦月來於九条堂行
之為論義聽二自今以後付在可勤行也
今日誦有弁已誦問者二範源已誦共山僧也
二重二評定之時淨嚴律師吐才學又義理
明二可貴者欲中間定能卿來前緣敷疊著

之但不取布施依內二莫也

今日頭弁兼忠來云山惡僧二盜行莫座主申
云付中堂執行增運二并彼岸取別當慶二并亦
令尋之二延注申張本亦二而其身各逐電二早
云二仰可奏之二由此二次愷指期日可召出之
殊可被仰若過其日者可被召二伴兩人之由
可奏者二敢來云不能奏達云二

亦日辛酉天晴親雅親經宗隆亦來申条二莫

谷雖奏院依定長未出仕雖尋定能兼雅亦
卿谷不奏云々今日復任除目事不可期後
日仍余書消息遣兼雅卿之許返夏云条々
奏劄ノ職事亦敢參之時可仰下者宋隆可
參之由仰ノ即敢未云親雅親經如先是退
出又派急可事之故也
復任除目早可被行無如任之者又長門雖
未被下重任宣旨猶可復任者任御定可行
之由ノ上卿恭通卿并親經云々

申刻經房來云隔簾謁之依所勞不快也談
世上事亦多意見夏也又定能卿未入夜外
記持來復任劄文三通一通文官 一通武官
一通外國
見早返給仰云於外國者定有除目欵早可
免内覽者
廿一日壬戌天晴酉刻小雨親經參上申云初
齋宮上卿新大納言領狀之由奏劄了又四
角四塲祭用途闕如了平本院執行教蘧申

可進納五千足之由癸卯之處可召付之由
有仰云々余云法成寺三恐官立當時進納
官勝誦用途云々兩寺所司同時浴恩者定
有朝野之謗欵尋付他功宜欵又申云野官
妣恠異事問例於官之處群行以後者每度
有軒廊御下於諸司野官亦恠異者一向奉
宮之沙汰也云々者仰云此事不重雖諸司
野官於大事者每無軒廊御下哉陞齊宮於

少事者不可必然欵但此事派大事者強不
可有軒廊御下欵者又申云今日記錄所評
定也只今所參也云々

廿二日 癸亥 天晴昨今物忌也然而強不堅親

雅來先日兼雅卿所仰之事亦仰之又兼忠
來余癸山惡僧事又仰可有祈雨奉幣之由
歸來云山惡僧事如令申可致沙汰者未刻
谷大弁光長來去春以後依病不出仕今

日始所出仕也依物忌不密召前廣仰雜事

入夜親經未申御祈功之間夏此日宗隆

未申宮勝誦公卿已下散狀

今日定經未申宝劔之間夏每事懈怠尤不

便欵

亦三日甲子天晴頭中將寔教未申云恭通卿

申可被免勅授後之由如何仰可奏之由先例

殊被惜事也此一兩年大略翌日被免折中

可有沙汰欵此旨可加奏之由仰之又仰殿

上人不仕之間事頭弁兼忠朝臣申山惡

僧之間夏仰可奏之由猶可召增連平逐慶集亦

之由有仰其旨可下知旨了又申明日祈

兩奉幣事宗隆未申宮勝誦之間事以件

人奏可有僧事哉否事可被行之由有仰撰

調申文亦相副目錄可奏之由仰了

今日以藏人弁親經奏意見十七通一結公卿十四

通 光長卿之外皆事檀帝仍以同紙為禮
紙結中片鎰也 一結兩大外記再大夫史
并三通也以例紙 奏云古昔被召對事於仗
為禮紙結中同前
座有定中古永延以後天仁以往有意見對
事天永元年白川院被召堀川左大臣并連
房卿亦即就狀有沙汰其後永久之比以後
意見重有施行事亦欽其後保延以後至永
萬兩三度意見一切無其沙汰於今度者為
被興行天下事豫有議所被召也然者殊可

有其沙汰其議定之趣如何依院宣被召之
仍不可及仗議及殿上定湏於仙洞有評定
也將又職事丞相已下上勅上達部亦之許
可持向欽可隨御定者良久歸來傳仰云此
意見亦凡不能見披又不及子細取目錄其
中可有沙汰事又暫不可被行之事亦委細
注分可奏覽少々事ハ可申也朕身雖無才
故法性寺入道被示事并通憲法師申事亦

粗苗耳底益補万一哉云々者御定之趣事
似添敷慮為悦不少、也 又被仰下云
東大寺事行事官可被補又草經夏殊申請
云々早可致沙汰者申云件兩条欲奏之間
也今仰為恐先行事官事定長當其仁草經
事去年行隆奉行之時下宣旨於諸國被召
之由所羨也親經早尋問官可注申散狀隨
其趣可被催役也者意見持歸暫留之明日

可給親經為令取目錄也此日山階寺三經
東三堂衆盜取山田寺佛之張本二人相具
將參之返給氏院了眾科未定之間也
十四日^乙終日天陰不雨下此日官勝誦初
日也誦演以前被行祈雨奉幣上卿獻大納
言弁親經己刻權弁定長未依遣召也仰法
成寺執印事可被御氣色之由覺尊固解之
間可補慈田之間事也又平木院執印事蘭

成寺奏狀下給仰云此事先日委聞食了然
而若就此狀可仰之趣かゝりて被仰也
非可有御沙汰云々申云先度委細言上早
縱雖有可申旨被仰子細還有後煩欵只上
一切不可知食事也百千度之可示長者之
由可被仰下也猶定奏劄及再三欵遂以不
及上之御成敗可為悅也者即參上了此外
有示事亦（以下文字模糊）

未刻着束帶先參院右少將兼兼房良卿息相伴

件人余殊為子仍如此之時可相具之由又

亞相所被示也藏人五位二
人在車後余前駈八人殿

上人兩三人在共於院以定長入見參仰云

所身餘氣猶不快之間不見參過今兩三日

可參面有可被仰事亦云々又仰云法成寺

事左右只在意全是亦二非可劄事云々則

參內入自左衛門陣昇自小板敷有着御倚

子下下方也先是隆忠墨家雅長小卿在座雅

長家禮之人也而不降下座動座可謂不足

言召宗隆行吏職也問僧參否申不知之由仰

可尋之由奉行職事兼可尋知也可謂未練

欲歸未證誠之外申皆參之由仰重可催之

由居長押上申之仍仰可居小又宋家卿可

參云々而未見此座仍尋申未參之由仰可

遣人之由又仰兼忠云殿上人車多在陣中

慙仰其人又著進如吉上可立陣外者也余

即參御所宋教朝臣云泰通卿帶叙事可然

之由有御氣色云々余云御定分明者無左

右所存昨日申罕者余又仰御願趣可仰之

子細天下太平五穀豐饒之由也召兼忠問祈雨奉幣發

遣了否申只今祭遣了之由又宋隆申事具

之由仍余歸着殿上而宋家卿不見座仍仰

宋教尋之依公事在陣先可參欵云々余仰

云奉幣祭遣了詔事覆奏可被行者誦演了
可被行也日脚已斜先可被參之由可仰者
即寔家鄉參著余古寔教問事具否歸來申
具了之由仰可奏之由歸仰食之由使仰
可召弁耒候小板敷仰鐘乍居小板敷召藏
人仰之藏人出各門外仰面事密即槌鐘
三次出居次將五人公時朝經小庭青瑛門
度臣已下才一敷次催僧
亦著座次余已下著御前座才一敷次催僧

即從僧亦置草座番爐茗皆悉置了證義者
從僧五人又持參之次僧參上次威儀師在惣
戶經著座次誦讀師著禮盤威儀師拈惣禮
即三禮次登高座其後次才如例表白之間
寔教朝臣出自殿上戶經廣著誦師高座西邊
仰御願趣說法論義問者箇城形聽衆行夢
鐘也高座仰但問題許也早經緣著定咒願三禮於南廣庇西
才一抱柱下召覺憲從僧二音其詞云覺憲法

次從僧參上敷礼盤上次咒願三礼著礼盤
次經緣進就行香机下次余已下進寄其南
先是解行香如例後經御帳次歸著行香机下
返置輪復座如本帶人持劔起座了次
僧後退下次公卿起座余歸著殿上召兼忠
奏事由歸未仰可始之由便仰鐘次出居著
次參上著座次僧昇次說法論義了有重僧
退下次公卿退下次有詔事覆奏於鬼間加

可字

宗隆傳覽之上
卿資家卿也

用畫御座硯如例即返

給次余退下

今日參入公卿

大納言實家

中納言隆忠

賴実

通賴

經房

參議基家

雅長

堂童子

左方
御所方也

定經

定忠

右方

信清

起出居座勤之

公賴

此日出仕以前宗賴朝臣呂具陰陽師業俊
宣平亦參上問春日恠異恠所并長者病事

口舌之由雨下日可慎之云々

退出之後親經未申奈々事

廿五日丙寅天陰及晚雨下終夜不止但其雨

徵而猶乏農業之要

余依物忌不參内

今日朝座慶智僧都

問者東大寺增運

又座弁曉僧都

問者興福寺實觀

堂童子

左方為賴能季

右方為忠行基定

公卿

中納言定能兼光

參議隆房

親宗

散三位雅隆家房

入夜親經未申住吉天王寺論申致宮害之間
事并四角四塊祭用途之間事亥刻此方有
火法成寺近邊雖有疑遣男共令見隔五六
町此方也又火勢已熾了仍不參此夜法印
被未此日春日恠異物忌也

此六日丁卯申刻天暗宋隆未申僧事所雖申
文亦注在目錄仰可焚之由又内裏修理掃除

超例年尋常之由威仰之

今日朝座靜藤律師向者興福寺

又座信宗律師向者延曆寺

堂童子

左方親經高通

右方顯兼公賴

公卿

賴實 通親 泰通 己上中納言

隆房

通贊

己上參議

顯信

家房

散三位

入夜右中弁基親朝臣未只今所入洛也

依深更不及子細

廿七日

戊辰

天晴此日寂勝誦第三日也昨日

一昨日依堅固物忌不參也午刻著束帶先

欲參院之間定長為御使未僧事之間事也

任人可人非擡非一取存茶、申了定長歸

參余相續參院僧事之間事一兩度有御問

答雖被停少、任人猶以驚耳目欵未剋參

內少時右大將實房參入余於殿上付頭中

將實教朝臣奏事由召有少弁親經使仰實教令召

之仰鐘次々如例朝座中間實房卿依賑給

定事着陣親宗同余相續起座參御所依大

納言已上不作座頗輕之故也朝座了親

給覽賑給定文見了返給次夕座被始恭通

卿已下着御前座余猶在簾中事訖下直廬

朝座誦師田輔法眼問者興福寺範田

夕座誦師成寶律師問者園城寺田家

參入公卿

右大将実房

中納言泰通兼光

參議雅長親宗

散三位顯信雅隆

堂童子

左方親因家实

右方高通忠行

此日被行僧事上卿泰通卿并親經被行事

亦一冰掬就中实慶任僧正未曾有之冰

掬也去年兩度有此沙汰余乍恐申子細仍

查其沙汰而遂以如此天下之政座化可期

来世歎可悲一一三會一山階寺別當僧正

宗子

每被申事才二并曉此兩三年以前任律師

煎野御經 去、年任僧都 大佛用 眼賞 齡未及宿 供養賞

老連年昇進頗為過分之上今日轉大僧都

者雅緣明日可被居下伏薦次下薦也件人

身為丞相子才又越亦倫謂公請每比肩之

人當時為平誦師之才一隨又所望法印而

其事每許容忽被与當座之耻之条專可謂

不便仍勝詮雖為才三齡餘七旬才又為法

相之棟梁仍被抽任推少僧都也上薦可超

可然之人之時以下薦之每超越之愁被登

用定例也仍所被行欵但被許雅緣法印以

并曉被轉大僧都不可有其難欵世之所推

猶以并曉之大僧都謂過分欵云々

今夜宿候内裏親經申条、事 意見給 親經了

廿八日己巳天晴此日寂勝誦之結願也未剋

着束帶參御所今日大納言不參仍余不着

殿上并御前座權中納言隆忠卿已下着之
每事如例及紙事訖隆忠已下取祿此間余
退出雖參院伏在近習者空退出朝座已
誦隆延新問者真福寺新田紀新又座已誦
信憲新問者延曆寺公田新
公卿問出外御拜許等事
中納言隆忠賴實定能通親
經房新泰通新兼光新

散三位家房

堂童子

左方

棟範

定家

右方

宗隆

五位藏人

顯兼

九日

庚午

天晴此日被行造東大寺司除目

長官權右中弁定長朝臣也行隆代也外記
為內覽持未見了返給宮城便防河使亦同
欲任而院御幸嵯峨仍不能奏兼之間今日

不行之

此日被行四角四塚御祭先兼光卿參陣勅

申日時云

[Faint bleed-through text from the reverse side of the page]

文治三年六月廿九日歲次丁未

六月小

一日辛未小雨申時許參内自今日至未四日

可祠候禁裏也禁内府渡邪氣之間神今食奇

有憚之故也參内以前藤中納言定能前源

中納言雅賴亦卿来各謁之於内裏定經来

申奈之事多是宝劔之間事也

二日壬申天陰酉剋大雨即止入夜又下終夜

滂泡近日頗愁旱^旱愁之處今雨實是善龍之
所化也万民散愁一天愷樂者欽親雅未申
初齋宮之間事
三日^酉癸天晴伏去夜雨鴨河增水勢田畝不
及流損自今朝主上聊有御不豫事始行御
占之處依日次不宣延引御惱之躰偏御腹
病之所為也召典茶頭定成問御治事又
以職夏御教事可奉祈念之由仰御持僧亦

召宗隆仰御厨子所訴可申沙汰之由又親
經申右中弁基親朝臣歸浴条々申状亦仰
可奏劄之由其後条々有可致召問事亦就
先日被仰下之趣注篇目可申上之由仰之
四日^甲天陰親經申行幸之間事未十二日
滿^戊五日可有御方違又十四日依御靈會
可有行幸他所仍自十二日迄于十四日可
御押小路殿而賢所不出御京外事已難治

為之如何仰可奏之由院宣云自七日可御
奏籠今熊野仍件間大炊御門御取不可指
合早可有臨幸彼御取者乞神妙親雅申群
行之間事其中有前使判官事中臣氏之中
猶堪夏之輩或二人或三人所被仰下也今
度可仰下三人之由下知了此日有請印政
并軒扇御下上卿共兼光卿云々西剋自內
裏奏院以定長入見奏依旨奏御前奏意見

之間事并諸國可被直立之子細木斬之而退
下殿上邊以定長奈々有申入事其中閑院
修造事可有忌沙汰可被尋付切國之由奏
之仰云有賜下野國可勤仕彼修理之由申
人哉否早可相尋又自御所々可被尋云々
即退出冷泉家今日余退出以前兼雅卿表
臨內府方云々今曉內府追邪氣驗者給

單重并牛亦

五日^{乙亥}雨下寢殿北面造營作泉今日終作
事了宮內大輔盛房密語云相少納言入
道宗經內、申云殿下明年為御重厄殆及
命之厄又內大臣教今年可有御慶賀云々
各不見其容貌暗有此申狀雖被信事欽然
而為後注置之又云法皇不可過給今明年
云々故女院御月忌於九^九祭行之如例
六日^{丙子}天晴午刻定經未申寶劔之間事并

獻三位光雅昇殿事亦近代公卿昇殿無異
議欽早可仰下之由仰之^皇宗隆以消息申
云父入道云夜絕入適雖蘓生更立其馮仍
所養之事亦忽不能申沙汰云々乞引歎之
由仰遣了親經注申可被問宇佐使基親之
間奈^六事依先日召仰也兼忠申祇園御靈
會馬長散狀仰可奏之由平^百會^百會^百
此日物忌也

七日^丁天晴頭弁兼忠未傳院宣云馬長領
狀具數派茂事已神事也慥可令騎進之由
殊可被譴責若猶致對押者可被除殿上籍
者早任院宣可加催之由仰下了及晚定經
未仰院宣云未^北四日皇后宮職可有院号
藏人方奉行即定經也奉宮事親雅奉行云
申^心可然之由又仰可宣下之由了又云
宝叙御祈僧事可仰權律師覺尋者仰可申

仁和寺宮之由了入夜新三位光雅未申
拜賀余伏申請給車^具并羊臂下龍衣亦雖申
請帶有所息不賜之拜賀申次職事經恭
八日^戊天晴申剋小雨小雷親經^召具右中
弁基親朝臣參上宇佐宮之間茶^事尋問
之申注子細退可言上之由大夫史廣房申
官中文書之間又大外記賴業申穀倉院
之間事

此日隆靈法印未中山惡僧之間事及三昧院供養事亦

九日卯己天晴及晚小雨親經申神祇官申依

諸國紀伊阿波土佐不進龜申不能行御躰

御下之由事仰可奏之由了有因召頭兼

忠朝臣仰山惡僧之間事可奏院之由以定

經奏兩社行幸事

十日辰庚天晴親經申月次神今食諸國雖濟

子細并伏諸國不濟龜甲今日御躰御下奏

可延引事仰可奏之由即歸未仰云月次祭

用途事猶可責國御下延引事引食早云

諸國申狀奇恠多端然而一言無被咎仰

下之旨自今以後公事之後達只在如此事

欵賞罰之二柄者理政之大經也御躰御下

無故延引元曆之外無例云早向日次可

申上之由仰了

入夜廣秀參上申云明日神今食并箱如了
仰云可責基親者此夜隆職未申官中文
書之間事
十一日辛天晴申剋大雨雷鳴即上早早旦
天文博士廣基未申云去夜太白犯東芥大
將慎也云而今今日伏大雨消早去比月犯
心大星為重變翌日雨降銷了今又如此可
悅了此日月次神今食祭也上卿新中納

言云々兼忠中山惡僧之間事

座主申狀
有祭仰

可仰座主使廣之旨并可奏劄之子細未了
親經申明日行幸之事定經未傳院宣云行
幸行事并相計可仰者又宝劔未御祈事仁
和寺宮直可被請定之由被申之余仰云以
院宣猶彼宮可被請定欵職事奉行不可事
行之故也又行幸行事并事兼忠本奉行也
而依服假辞退令彼日數過了者可被仰兼

忠欽者

亥刻自内裏女房送札云聊有御不豫事者

仰頭并兼忠云早參内尋問御有様御下以

下事可申沙汰者夜半兼忠未示殊事不仰

之由

十二日午天晴此日御方違行幸也法皇御

參笔今熊野之間大炊御門亭無指合事仍

有行幸于彼亭明後日十四日依御靈會可避

閑院給賢所同可有渡御仍白川押小路殿

為京外之間内侍所不御每臨幸者也兼焔

之後參内先是公卿次将少々參入奉行五

位藏人親經覽日行幸并見了於御所返

給出御載東陣自夜御殿當太白方哉否可

尋之由仰之親經申云宣憲申云不當正方

當乙方也云々余計合東行南行之處南行

十四五丈東行僅九丈余也仍可謂丙方不

可謂乙方軍憲自本尾籠之人也但雖有陰
陽師之言失於不當正方之条者惟同仍所
被用東門之由仰之小時右大將參入之後
出御如例余自閑路參會入自大炊殿東面
北門暫而臨步下御之後鈴葵名謁了入御
其後賢所入御次余出自南面西門退出伏
為陣中不用車步行也
此日供奉公卿

右大將寔房

恭通

中納言通親

經房

兼光

參議

通資

散三位雅隆

光雅

今日行幸以前兼忠中山惡僧之間事座主
使广亦申状仰可奏之由了又賴業未申三
昧院供養堂童子諸大夫并執蓋亦役人事
又親經申条事

今日内侍所供奉

女将信清五位
藏人宗隆

依内侍所渡御今日无苗守但女房少人苗

候仍藏人瀧口并大番武士亦令守護之

十三日未癸天晴山法印被未今日依神事隙

也親經未申参河國申两条宣旨事

一出举
利加增

事一今
事止事

仰云先室下出举利事於錢事

者猶仰外記召勘文經沙汰可有停否之左

右於今錢者不可及議定早可停止但宣旨

仰詞分別可載也者又申高原宮造營事勘

先例之處三个度不同或本宮國司

筑前
國云相

共修造或社司修造云々余云天下豐饒之

昔猶有本社修造之例况天下已弊哉况宇

佐造營指合哉早任本宮修理例可宣下者

又奉親朝臣参上宇佐清按之間事条在問

之大略无遁申方欵

及晚参内伏水榭所之儀无警固被渡賢所

殿上陣座書御座亦之故也小時依召參宮
御方女房謁、次參以糸院深夜歸家

十四日甲申此日祇園御靈會也仍為神奇入

夜還幸於糸院成烈參內行步小時出御御及

閑如例今日有大將不參新任之人略還御

之供奉可謂不忠自閑路參會如例下御之

後鈴葵名謁其後還御本殿余候御裾貫首

五位藏人亦不候之間亟取余裾之人仍只

引之也案教重惱兼忠不參奇恠親經供奉賢

所宗隆父入道万死一生定經先度行幸之

時与大理有事其後怨彼事不供奉行幸云

、一昨日同不供奉次才太不當返、奇恠

未代事觸類如此上益弘斷之所致也即以

退出

參入公卿

中納言 通親 恭通 兼光

參議 通資 隆房

三位 光雅

內侍所 少將成家 五位藏人 親經

十五日 乙酉 天晴 此日祇園臨時祭也 余不參

內宣命上卿 使

又立祇園神馬十烈如常 但今度當社初度

也幣只一串也 陪膳彈正大弼資 奉朝臣奉

行仲盛使散位藤基清 北職也 藏人五位 陰陽師天文

博士廣基如他社例 使必可參社頭之由以

行事仰之 兩三町騎馬相從 其後以車參社

頭云 經他 小路

今日親經申宇佐之間事 仰可問基親之由

親雅申初齋宮之間事

宅經未余仰宝劔之間事 凡事如泥力不

及 御 今日雅賴卿未奉幣之後 謁之

十六日 丙戌 天晴 今日遣宗賴朝臣兼時 亦於

法成寺令沙汰修理之間事即歸來申子細

大略金堂迴廊可宛充長吏分之由也

台大夫史廣虜仰奈事官奏今月可被行

兼忠朝臣中山惡僧事座主有依所勞不出

仕云事大事也早相扶所身今又明旦之

間可奏劄之由仰之

十七日丁天晴以親經奏裝束便御祈願己

兼忠朝臣率分勾當弁定長朝臣先例多為正左

否之由奏院不可然之由有仰仍奏此由也

石中弁奉親下向宇佐不成一事於事無沙

汰之由世上謳哥忽難應事等又奏他事亦

歸來云裝束司御祈願事食了早可仰兼

忠朝臣卒分事定長彘申此上可相計云

以盛隆被向定長申乍置又尊勝寺弁

上薦座此持有恐之由云又尊勝寺弁

之間依親經尾籠頗有逆鱗事云即以親

經申子細食披云凡雅賴兼忠又子共

殊天氣不快人云親雅來云院号事如

余申北八日可宜之由有仰者以定經奏宝
叙之間奈々事此事不入法皇御心又天下
之人嘲哂云々一身奔營甚異樣也又不可
叶事也仍若不可有此沙汰欵之由奏之兼
忠未仰院宣山惡僧以御定可仰座主之由
仰之此次仰職事番并藏人方公事見奏
此日以廣房遣左府亭仰云去々年不被行
不堪奏依寬仁例去年行去々年分今年又

可行去今兩年分而今年分多及歲暮不可
然任例九月中可行之由存然給去年分可
在彼以前仍今日可被行且又院未事式月
被行為上計欵兼又七月依吉例可被行殿
上所充也兩奈共一上必可設奏事也出仕
之有無如何又官奏事一上之寂也且任彼
命可用意文書之由仰之即歸来云畏兼了
雖所勞無術殿上所究必可奏也官奏今月

中猶難出仕可被仰他上卿欲若又延引者
可參云々仰云一上可有出仕者可被役也
官奏不可指月之故也者廣房申神祇官注
申清祓之間事
十九日己天晴依主上御髮令鍛給内府奏
内日未雨身近日聊有少減熾也先參院以定
長申入云々入夜歸來此日每月恠例舍利
講也講師公雅已講問者仁快山法印來致

聽入夜定能卿來

廿日庚寅未申剋許雨下即止了酉刻參院依

召參御前良久候松容參内亥刻退出

廿一日辛卯天晴昨日内府所勞又增為歎不

少請佛嚴聖人令見之

廿二日壬辰召定長奏奈々事三昧院阿闍

梨事并室叙事亦也即歸來云件阿闍梨事

尤可然但五口過分也先可被宣下三口者

余自奉五口之由雖令申三口又可足但五
口又不可及難即惠心院并青蓮院亦例也
何況今所申請又有由諸以三口永可付三
塔常行堂云々旁不可及難之由奏之然而
不許又不能強申此旨示法印之許了入夜
內府所勞殊更發
廿三日癸巳天晴召親經賜意見目錄先日賜
意見亦仰可被目錄之由而忘忙之間其功

難終云々仍被目錄給之仰可部類之由也
招定長奏三昧院阿闍梨今一口被加哉
之由猶以不許仍三口可宣下之由仰定經
了明日始行法又可存佛開眼云々座主登
山勤之
仁和寺宮以使被示云宝劔御祈僧靜雅領
伏了云々以人數注文可被付奉行職事之
由答了花山院大助之為訪內府病未臨余
謁之

廿四日甲午内府自今夜又渡邪氣智詮祈之

雖重眠召古昔不相怍之上佛法之習全不可

怍仍召之僧密人雙令除凶眠云人雖不然

全不可怍也外京市人定能来内府訪也

廿五日乙未入夜藤中納言定能来内府訪也

此日祈雨奉幣也上卿兼光卿職事定經弁

基親也人京市人定能来内府訪也

廿六日丙申法皇詣日吉給明後日可有御下

向云人入夜式部丞光資藏人持来省試詩判

見了返給仰可付職事之由先例少輔持来

之而範光籠居之間丞持来也省宮先内覽

其後付職事人又内覽是光例也定經申

云親雅依所勞辞申初齐宮莫如何仰云可

仰基親尊勝寂勝寺人事仰親經者

廿七日丁酉天晴式部大輔光範来申云詩判

内覽事近例省宮内覽之後无職事内覽之

儀而光覽少輔重可內覽之內稱有仰返給
為之如何仰云謬言也省官先內覽返給付
職更一一又內覽其後奏聞下省是定例也
而近代無職事內覽之条在違例也但光輔
為藏人之間若便奏聞了者於今度者不可
及沙汰若未奏聞返下者早可付職事也者
光範云奏聞了返給云々仰云然者於今
度者不可及沙汰於自今以後者可存此旨

者

廿八日戊戌天晴此日有院号事停皇后宮職

法皇弟一女有當今為殷富門院申剋者束

國母之儀御召亮子帶奏內先是公卿亦奏入云々仍以定經仰

可定申之由其詞皇后宮職可有院号事何

此間余候朝餉方良又定經未申人々定趣

多是宣陽門云々又殷富門直秋門東二条

院亦相加云々其人申其号云事ハ職事

不分明之間悞不測及大略只如此也余重
仰云宣陽門者內裏之中門也每例如何又
二条者彼宮御領欵如何歸來云宣陽門事
人多定申旦又陽明門院陽文字吉例也
云云中門之条定經二条非御領只當時御
取頗寄東仍隨宣所申出也大途只宣陽門
也云云即以定經奏法皇御大炊淨其狀云
人々申旨如此愚案宣陽門不可心先院号

者用御所号也待賢門之時始被用每故之
門号然而猶是被准上東門陽明門亦之儀
也建春建禮門被用內裏是偏新儀也建春
門院雖吉例建禮門不吉也何況於中門者
已每例仍被用殷富門何難有哉西面已有
上西門例其字又每難若於可被用內裏門
者宣秋門宣欵秋宮頗雖非吉於后宮者得
長秋之号仍女院之号強不可悻欵但於是

不可心事也可被用門者宮城門可然也二
祭若又為御領者東二祭尤可然非御領者
頗以無所據歛所存如此此上可在勅定者
豐而歸來云如此事一切不知案内只左右
相計計可被仰云々雖須重以泚氣色已及夜
漏又猶不可分明之成敗仍任愚案仰云停
皇居宮職可為殿富門院停進屬可為判官
代主典代年爵年官御季泚服御封雜物如

熏奉苑於內膳御飯者宜從停止者是每度例狀也

定經向陣仰石大臣余即參大炊御門亭法皇

新女院著女院御方殿上以二棟廊南右大

日居將已下公卿亦著之對座余在暫豐而右大臣

參着端座可轉院司之人々之外他公卿亦

皆悉退出了其後經數剋余持病發動雖不

可堪忍寬治天治例執政臣仰下院司今度

被逐天治例云々仍強以祠候良久之後左

中將推亮 衡朝臣 奏候寢殿 巽箕子數賜

院司 各折紙未受余 洎依重公奏進中央

東才一間 余一見了返給仰可仰下之由即

起座退出依神心不快也

今日奏定公卿

右大臣

大納言實房

實家

已上三人

中納言隆忠

宣陽

賴實

宣陽

定能

宣陽

通親

殷富

經房

殷富

兼光

同

參議雅長

安嘉

親宗

宣陽

宣秋

通資

宣陽

此外恭通卿雖奏入依遲奏不定申云々

院司

公卿

右大將實房

新大納言實家

從三位光雅

四位別當

平衡朝臣

定長朝臣

判官代

定經

家實

光重

主典代

景宗

今日業俊持天文密奏

又史持未月奏

此日被勅清瀧龍穴御讀經日時上卿兼

光卿

廿九日

己亥

陰晴不定親經定經亦未申奈

事

六月按如例陪膳家司文章博士光輔朝臣

余女房姬君在一所如常

内府又此後修之
陰陽師兩方共天
文博
士廣元也



今... 許... 文... 卷...

... 中... 書... 省...

因有三人以後...
一唐元...
...

用
三
日
上
...

...

