

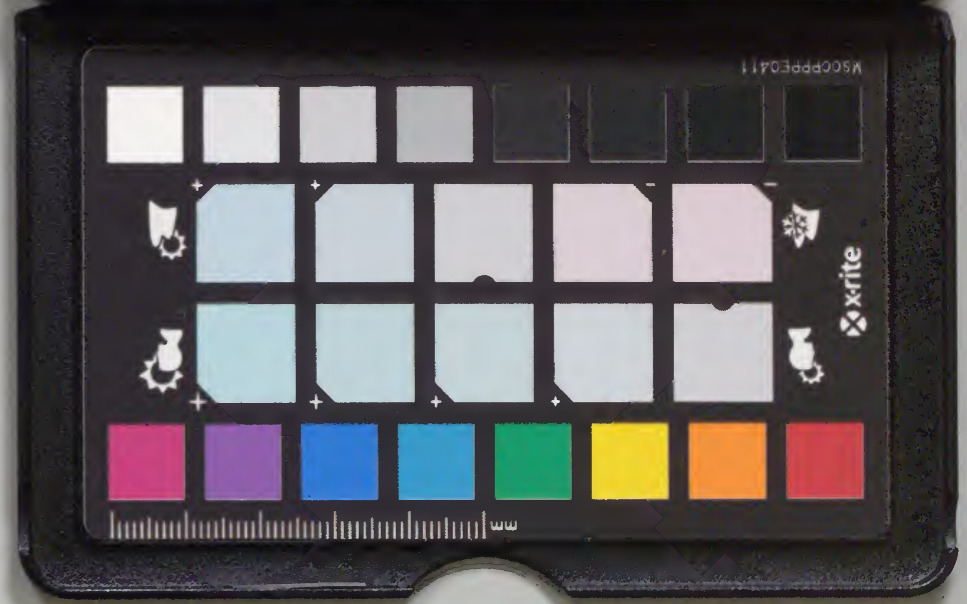
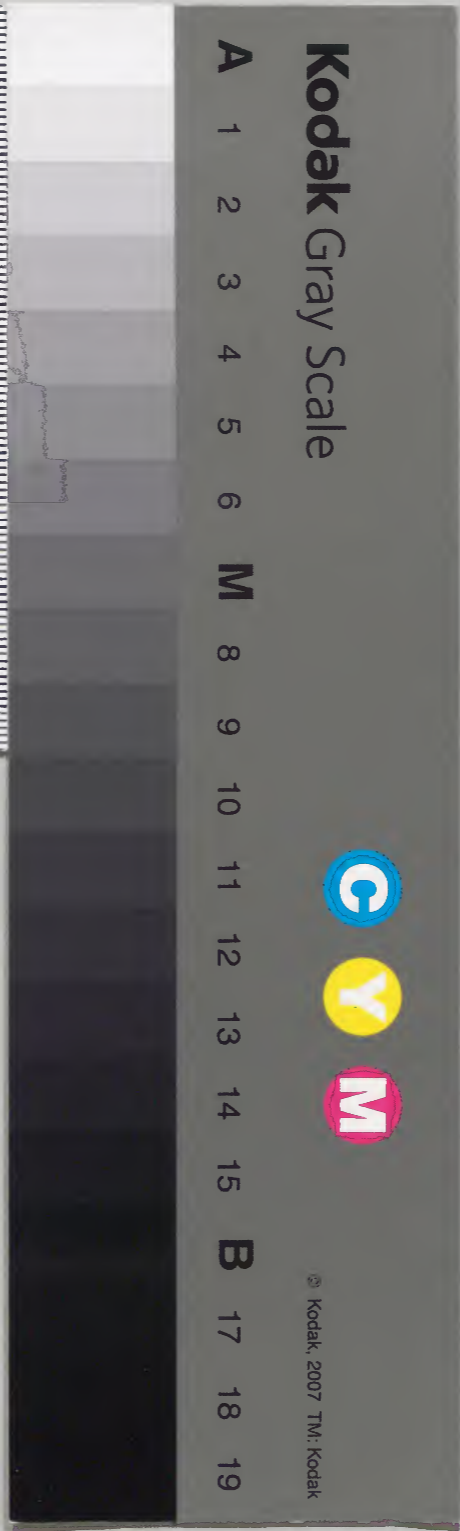
通航一覽見

十

庫文閣内			
三	五	和	
八	三	書	
函	二		
一	六	八	
大	大	一	
架	冊	號	類

139
閣

内閣文庫	
番號	和 35381
冊數	26 (10)
函號	178 444



同139

通判一冊

流刑三冊

同級

一冊

通航一覽卷之十

琉球國部十

目錄

一 來頁

寶永七年



通航一覽卷之十

琉球國部十

東頁 寶永七年



寶永七年庚寅年十月廿百琉球
人登城久已后刻大廣間に出入

清小直夜をとりしる前例ハ
清白書院より清版も清長橋あり

其音如未を聴せ

らる清新海河里岸々松平

鳴津

中将吉貴乃及ん琉球人ふらふ

吉貴家人よと郷長膳を賜ふ同日
彼國より

天英院殿よも献物あり 此郷長膳乃
事前例ふ

三所
あり

寶永七庚寅年十月十九日

布衣以上之由役人

寄合

法平法眼

明後廿一日琉球人吉樂江 作舟以同大紋
布衣素袍着用登 城に格可江相福に

十一月十九日

同日廿日

明廿日琉球人松平薩摩守芝屋安よ
増上寺表門通り通所江 出芝口古門
より古堀端幸橋屋安照 按申るに此頃
津氏上屋安あり 史
よ早日比谷古門八代湖河岸龍之口

井上河内守屋為前腰拭後通り大寺山門
より登 城之事

十月廿日

以上合條録
憲教類典

寶永七年十月廿日

一 琉球人登城喜樂は聞召付已刻登城申
刻退去道筋松平藩摩吉芝屋敷より増
上寺表門通り町芝山門山塘端幸橋

藩摩吉屋敷暇日比谷山門八代河原通り
龍之口井上河内守屋為前腰拭後通り
大寺山門より出仕行列 兼 道筋助等登陸
先白之通由玄関より殿上之間下庭若庭
從者之間次之間 列座以下官等先白
之通り

一 使者 從者下系下馬如先白由玄関到階
下時板椽に大目付出向令指是殿上間

下殿着座従者等同次之間列居下官等
由玄關前庭上之群居

一 喜樂之舞出仕之面々四品以上者將衣清
大丈丈大紋具又布衣素袍着之

一 松平藩摩書先達而登城殿上之間下殿之
着座大廣間由次々由普代元浩元同並
其外諸役人寄合法市法眼醫師等伺公
縁類々浩元由奏者普諸普頭諸物頭諸

役人西之縁類々高家列座出清以前より
藩摩書大廣間下殿下より又自東之
方々着座清向之縁々冬夏之由使縁類
通寄居際々伺公樂人々清向々列座

一 已后刻大廣間出清 白浪由
小直衣

清先立

丹上河内守

清右刀

大沢右膳門督

清劔

宮系刑部大丈

按此書に河内書ハ老中正岑
右邊の管刑部左大臣高家あり

清上殿 自江厚冬之冬今入を以色之也之角
に大徳付之由禱由刀拭有之由坐麻拭之 清若

座之後座

同部裁前也

按此書に清側
市用人治房

清小付元

清右刀役

清劔役

一 市側元由小納戸元由由納戸様之元在

若年寄元由西之由縁頼之 同公若年

肥後守老中若年下後守下殿西之方

若座由簾中與由小付揚之 若年樂初也

名帖

大平調 自江 樂

桃花源 自江 樂

不老仙 自江 樂

揚香 自注
明曲

壽尊公 自注
法曲

淨新望

長生苑 自注
樂

芷蘭香 自注
樂

壽星老 自注
明曲

正月 自注
法曲

三線歌 自注
法曲

午下刻樂早而止簾垂之薩摩也其由次
琉球人之殿上之間也 退座於間御立引
之由簾揚之重而薩摩也出座淨目見奏
者番於平宮内少備披露之中候近也其為
召之老中由立合之上上言有之退座早而
下候者居際立淨万石心之上之面其外
出仕之分一同淨目見入淨薩摩也 琉球人
多使樂人等 至此由櫻庭下薩摩也

紅葉之間、自江令報、之汁
而由料理、十菜、在、中、出

序及
挨拶

一 而使之殿上之間、自江
而下、右同
由料理、下之

断 ○按此より、水實、襟、録
に、進物、當、元、給仕、く、あり

一 樂人之柳之間、自江之
而由料理、下之
汁八菜

一 送者之柳之間、自江之
次、汁八菜
而由料理、下之

○按此より、水實、襟、録、副使
樂人等、八、十、人、元、給仕、く、あり

一 藩邸中、家、来、之、蘇、袴、之間、
而由料理、下之

下之
自江給仕
表坊之

一 虎之間、由、小、付、組、由、書、院、當、出、人、共、人、了、大

廣、間、比、之間、大、由、番、出、人、七、拾、人

但各素袍着之

一 出仕之面、乗物、之、大、手、之、方、除、之、内、様

田之、方、之、並、之

一 而使之、橋、之、下、乗、橋、之、張、番、所、際、

並之

紅葉間綴長應寺行

岡部留中守

按正多々中書院昔頭あり

給仕大紋^ニ而進物昔^ニ之人

殿上^ニ間下殿綴長應寺行

河部遠江守

稻葉紀伊守

川勝能登守

按正多々中書院昔頭あり

給仕同前^ニ之人

柳之間次綴長應寺行

鈴木飛騨守

石丸又左衛門

大崎織部

按正多々中書院昔頭あり

給仕素袍^ニ而小十人組又拾人

一 浄城中筋昔

中之古門

堀重古門

古基跡口中之口前

古銃炮頭

平野九右衛門

古弓頭

赤井七右衛門

古銃炮頭

布施出雲守

一出仕之面々古樂道猿球人古料理法下

内可為退出世時堀重門より不可出々大

手々人込口間様田より退出公格可中聞

一 薩摩守家来蘇族々同居風仕切給仕表

坊々

一 殿上々間古饗應英里王子冬見城王子

右武人一座

一 古樂之節浄自通江兵出々者共十人

富盛親方

共座親方

江向親雲上

照屋親雲上

安慶田親雲上

保榮茂里之子

棚原里之子

森山甲里之子

伊舎堂里之子

根路銘里之子

内間里之子

小祿里之子

津瀨里之子

野國里之子

内嶺里之子

系満里之子

右十人

一 殿上之間令根古振廻

自注之計十一葉 赤貝 大
小鯛 本九角脂 くさむせ

うか
令かん

柳管日記記

寶永七年十月廿一日琉球人登城

奉奏樂曲之名數

太平調 自注

唄

照屋親雲上

横笛

内间里之子

同

津瀨里之子

鼓 小洞羅 新心

伊舍堂里之子

洞羅 自注

小祿里之子

三令

根路銘里之子

三板

野國里之子

桃花源 自注

唄

照屋親雲上

横笛

内间里之子

同

津霸里之子

鼓 自注

伊舍堂里之子

洞羅 自注

小祿里之子

三令

根路路里之子

三板

野國里之子

不老仙

太平調役人同前

揚香
自注
明曲

伊舍堂里之子

管

内间里之子

胡琴

伊舍堂里之子

寿尊翁
自注
清曲

津霸里之子

長線

伊舍堂里之子

琵琶

伊舍堂里之子

終

依序好相勸以樂曲名數

長生苑
自注
樂

太平調役人同前

芷蘭香
自注
樂

右同前

寿昇老
自注
明曲

伊舍堂里之子

管

伊舍堂里之子

二線

小祿里之子

之線

内间里之子

同

津霸里之子

心線

根路銘里之子

同

野國里之子

正月

自注
清曲

長線

小祿里之子

琵琶

根路銘里之子

之線歌

自注
琉曲

之線

内间里之子

同

津霸里之子

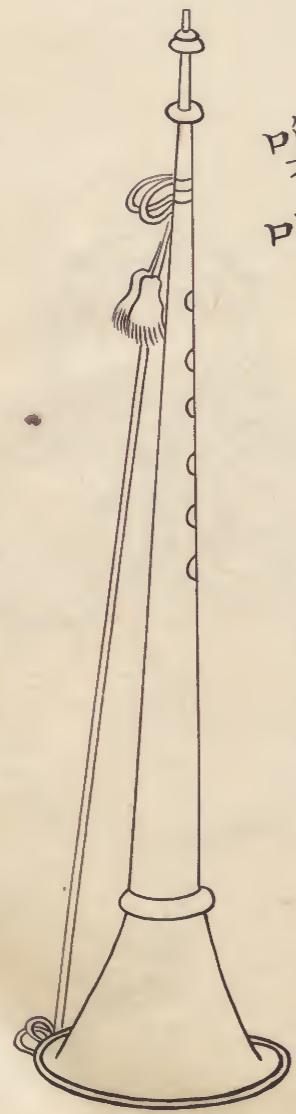
終

右字多同日樂人十人_口時服之領家以下

琉球聘使記 琉韓紀事

月堂身聞集 續武家浮林

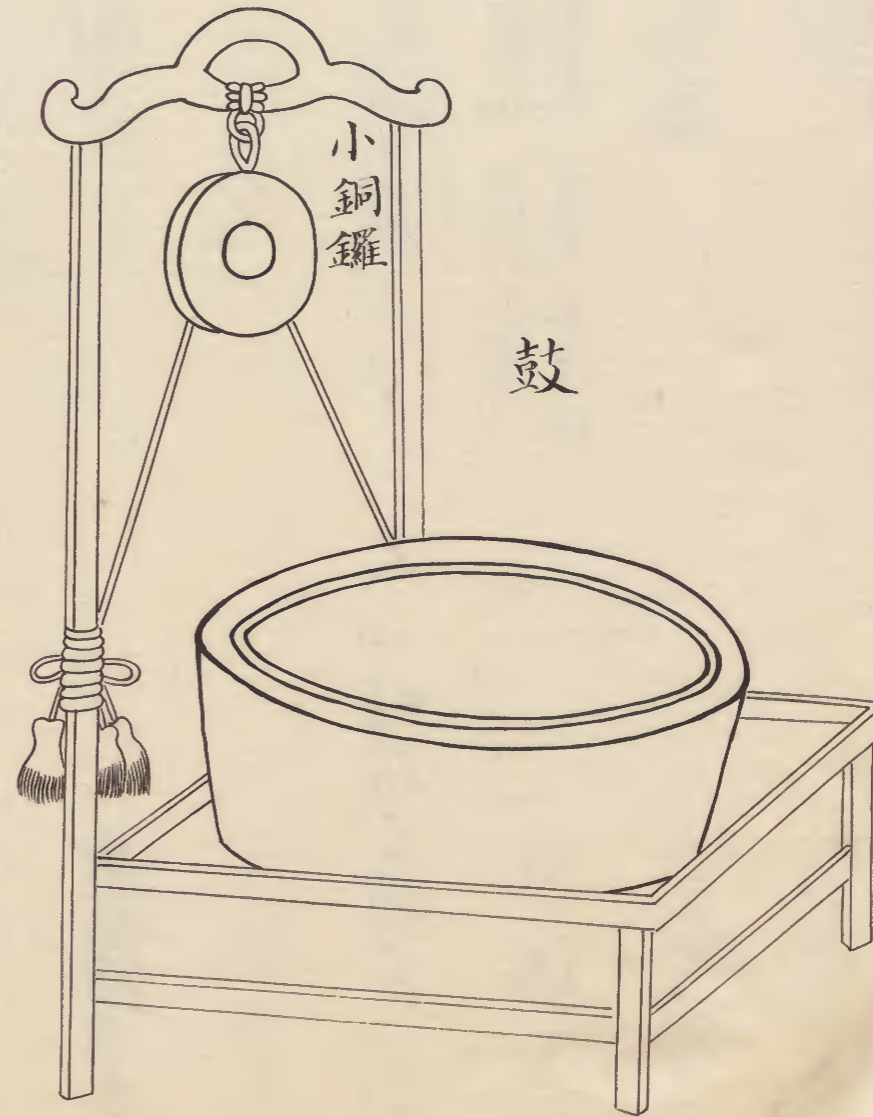
琉球在樂器圖



嘯
吶



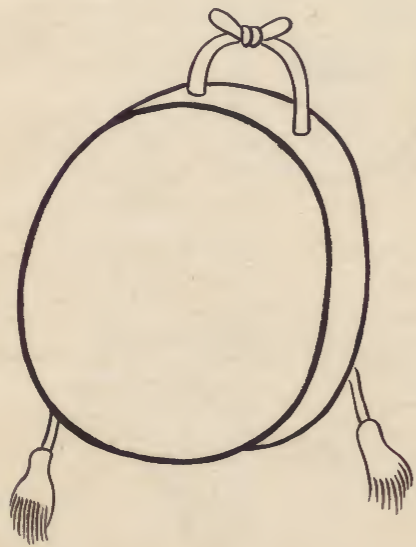
新
心



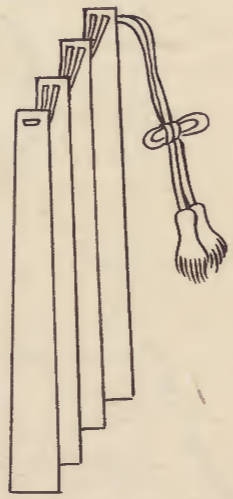
小
銅
鑼

鼓

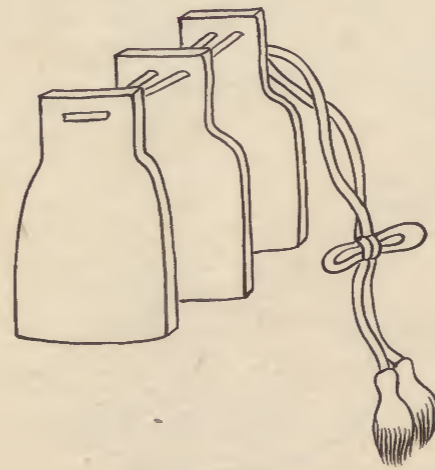
金
鑼



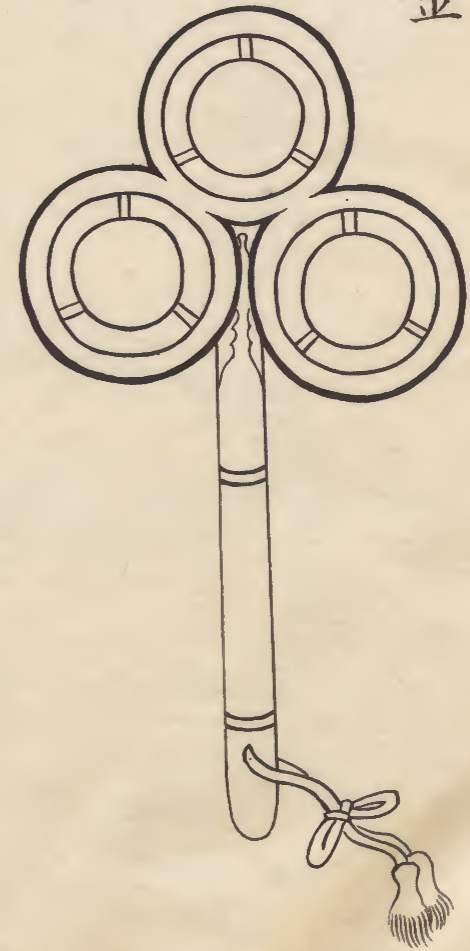
兩
班



三
板

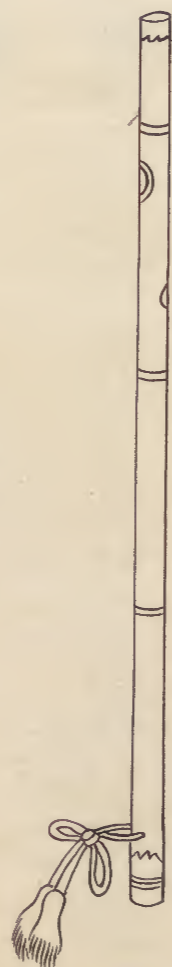


三
金

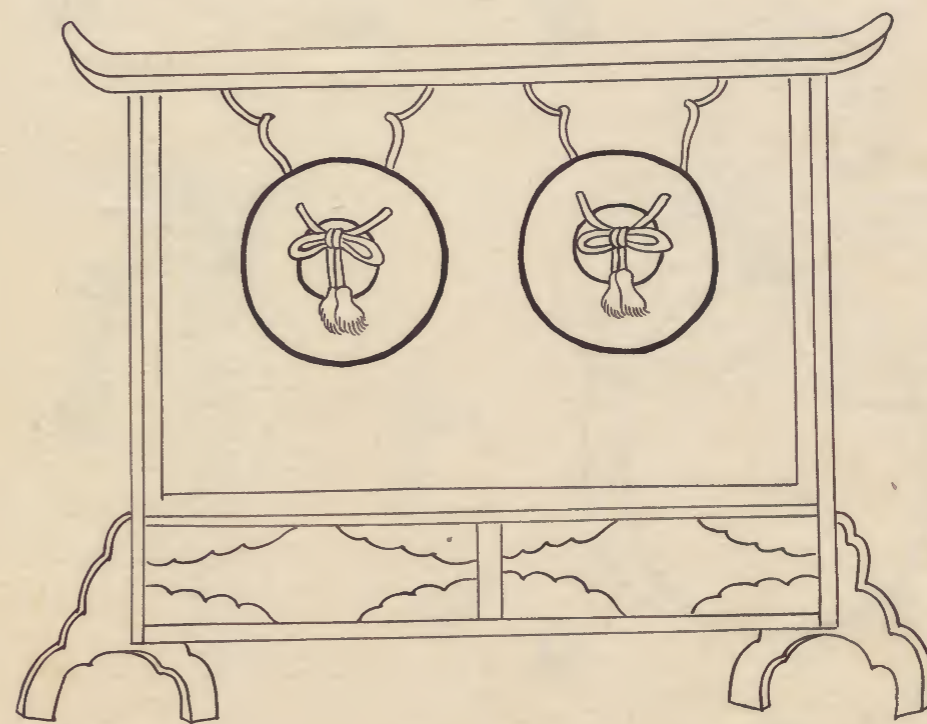




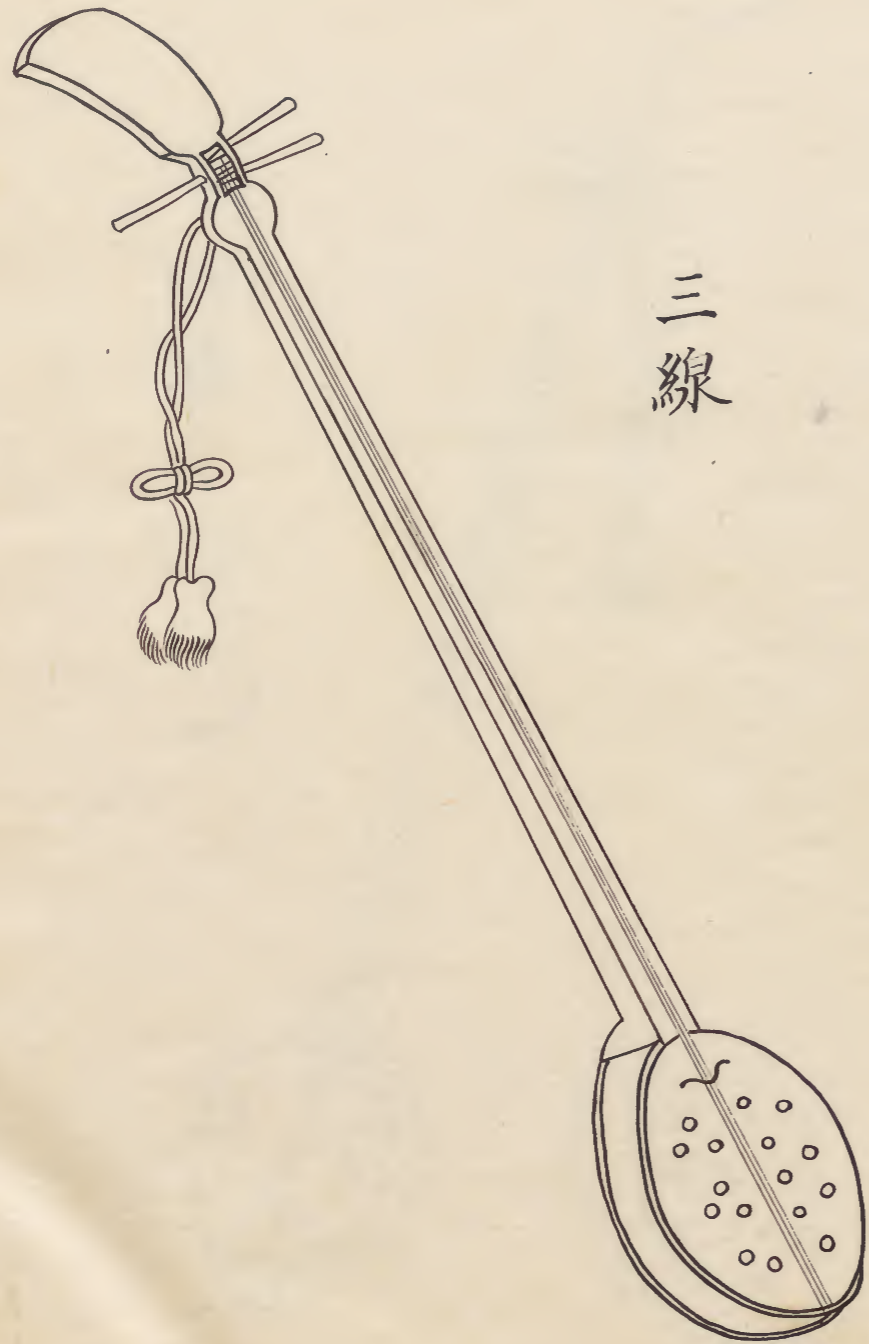
横笛



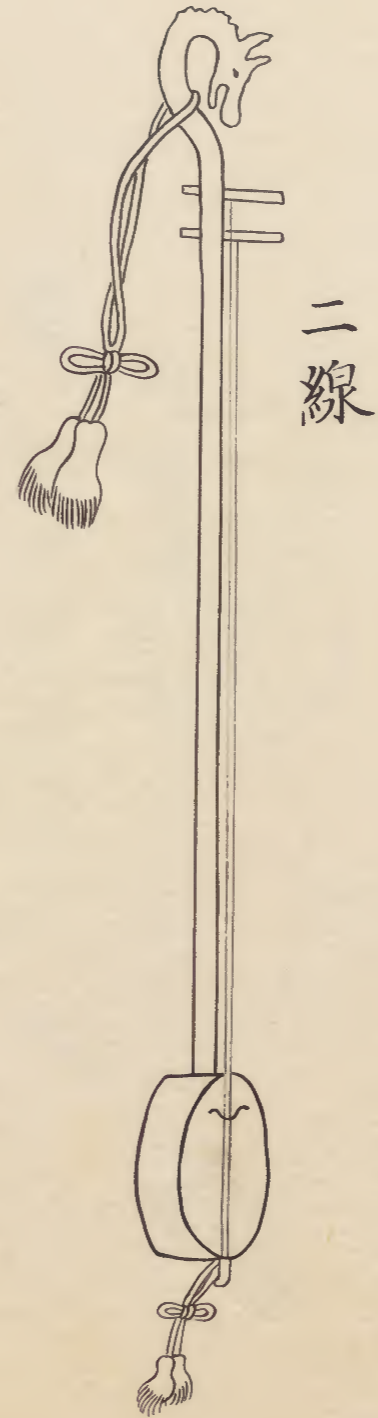
管



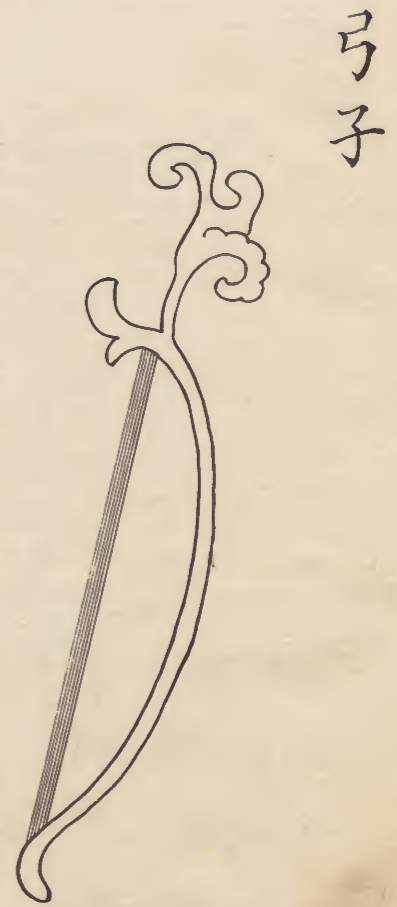
銅鑪



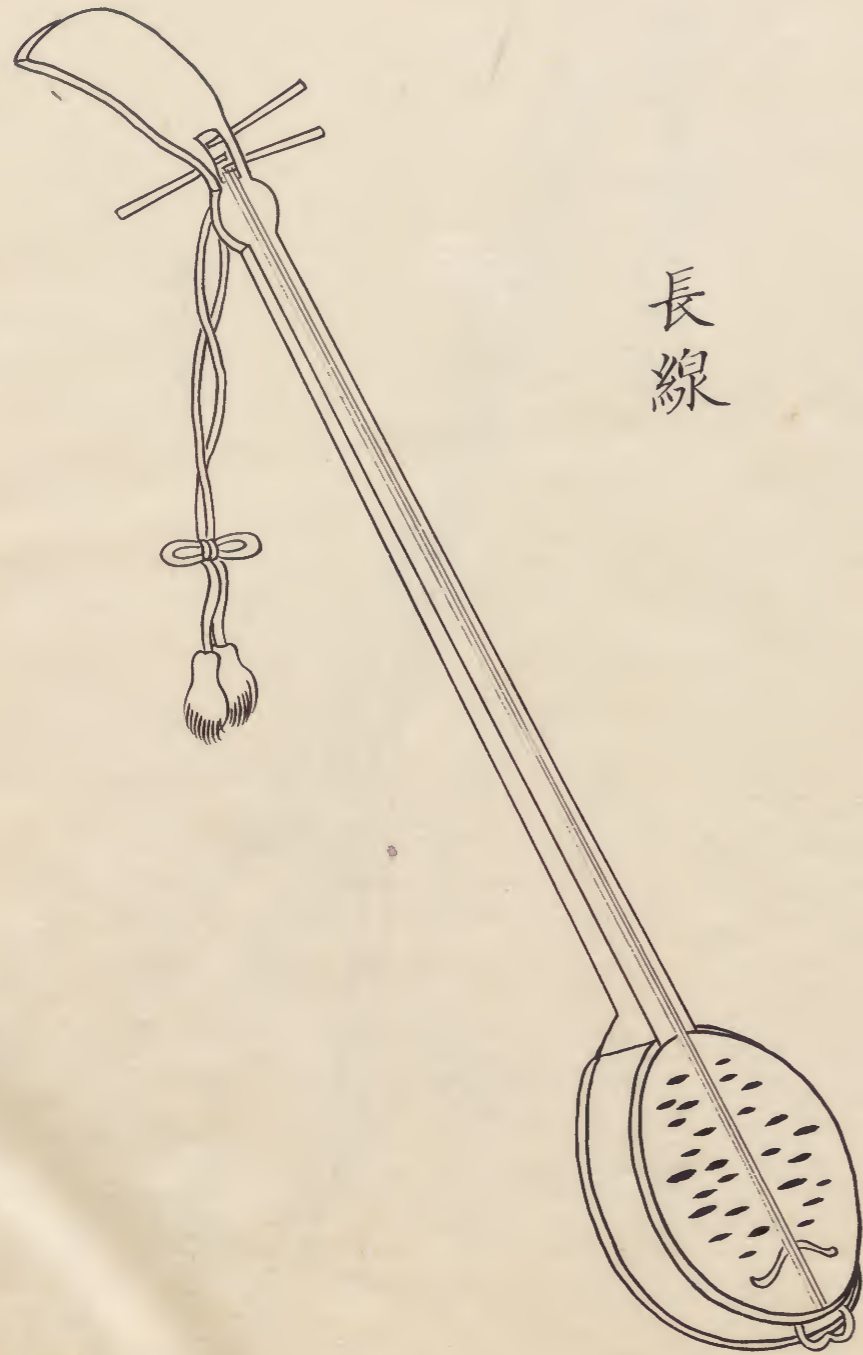
三線



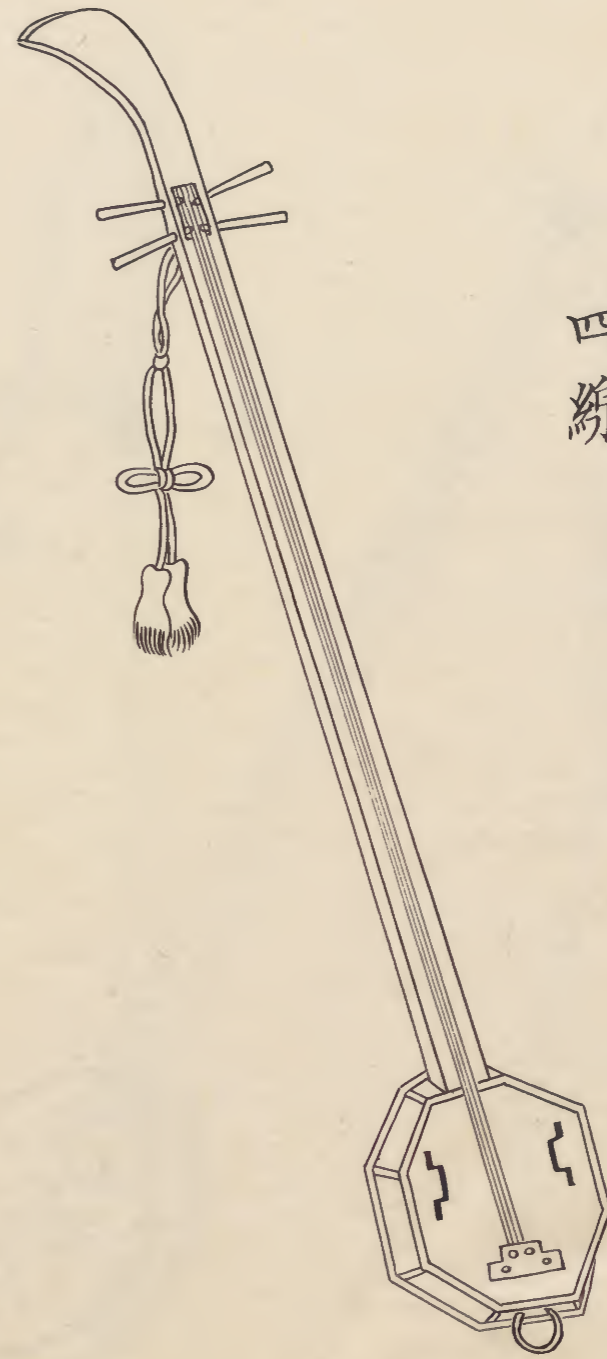
二線



弓子



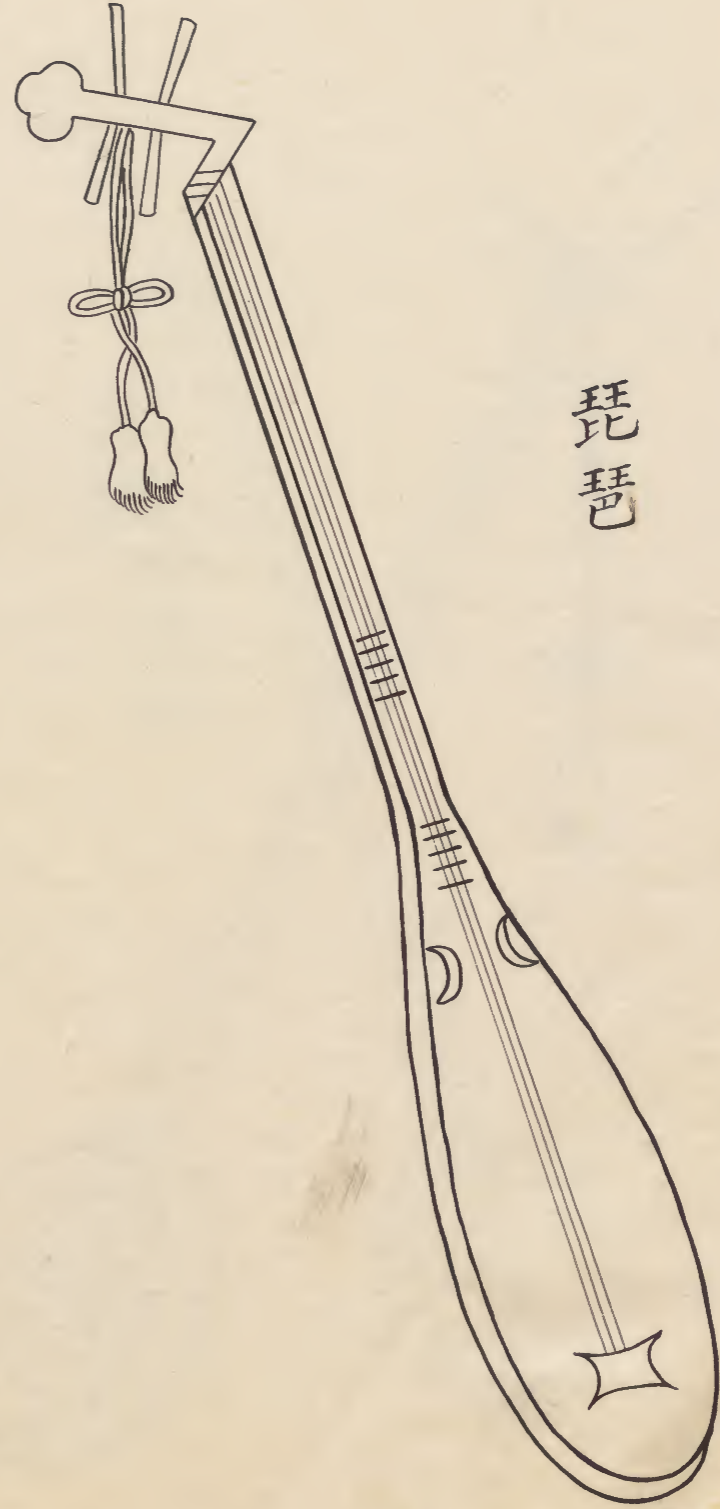
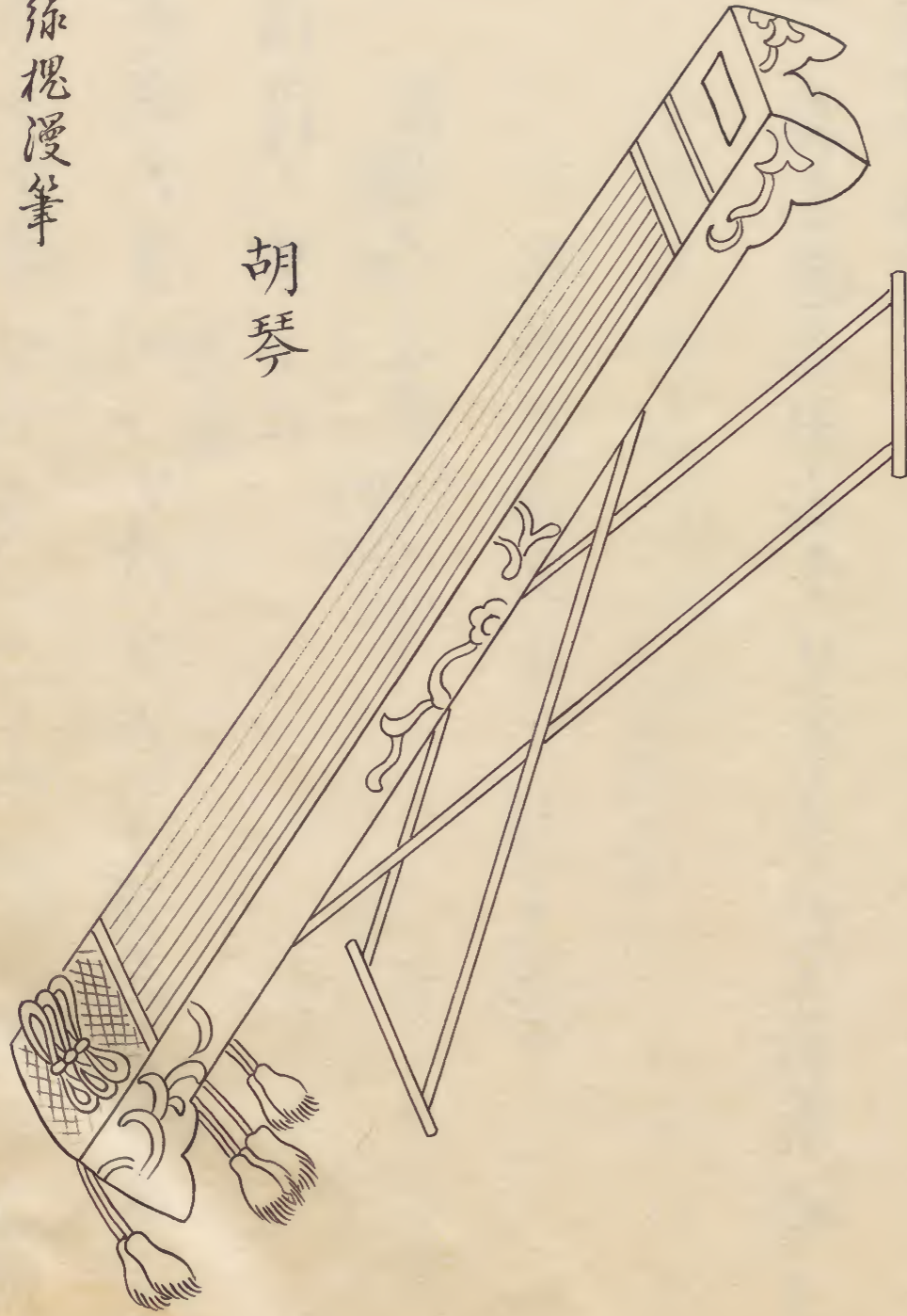
長線



四線

綠櫻漫筆

胡琴



琵琶

寶永七年十月廿二日刻琉球國之為使
登城大廣間に出濟万石以上諸大名布衣以上
諸役人物出仕

琉球人之歌

自江工
テシラク

キウノフウラシヤ ツホテヨルハ
フノ ツユキヤタユトニ ハリハリ

右之通文句之千口宛々々々々々々々也

月堂見圖象

寶永七年十月廿二日

一 於清本丸琉球人之 以下は料理献立

令報出振舞

但武人前
喜人前餘夢有之

本膳本地丸角之汁十一菜

鱈鯛

赤貝 子と栗
せらう 令柑

汁

鴨よめか大根
松多角り皮牛房
あーとと

香物 小角

煮物

串子車る心 包む子
くら栗 梅るー

飯

二

香盛

鯉鱒

松箱くまひ
すり山楯

小角乾くまひ

汁鯛せうり
柚

切焼味増漬鯛

三

色付地紙大く角筥

利躬鯉子角

九条母

汁鶴入
くけふ

うき鯛くらけ
ソコ酒

二々櫛
厚すり香
□ 鼓

一焼小鯛
かけくま

肴足打紙袋
かこ焼塩山楯

吸物大かき
花まひ

附後脛

酢和むきさ蜜柑
大こん小まひ

浮鼓

香物小皿

茶菓子籠満んちう
水栗
にしめ長いと

後菓子柿柿
くまら蜜柑
かるめくら

一 柳之間小くは料理之汁八菜也十人前

法下

報事記

寶永七年十月廿一日

清基極上目録寫

清代智之亦後
自注如紙之末
よて認むよ

志人上

壽多ふ香

二十ふ

志やふん

二ふ

早うせんか

ふ才袋

いしのん形

二ふ

玉の風鈴

一つ

ちんきんはあやう箱
古硯箱

一通

とん

二十本

ふん屋いぬ

ふ才足

あやとん

ふ才ふん

あしとりさけ

みつ石

以上

ちうさん五

せう巻

國王继自

志ん上

涉かき

みかけ

いりのちかみ

二帖

玉の硯床

一さく

孝貞由卓

一脚

ちんきんの籠飯

一つ山

ちりめん

六十卷
自紅字卷
白字卷

ちりめん

六十めん

あしとりさけ

二帖不

以上

ちうさん五

せう巻

右自録を薩摩守家来清城に持来涉玄関

より上檜之間に而由尚書居松前侍夏也に
渡之

月堂見聞系 柳營日記 新事記但し柳營日記にハ
献と賜物ととて記せむと記し新事記ハ十八日由礼
乃時とて記せら
くハ非ふらん

同日廿二日明日琉球人由暇により
道石物發云固乃及ハ賜物持運の爲
由徒出役の事を由徒取不令せ
らる同日出仕の軍衣服刻限等

の觸阿

寶永七年十月廿二日

琉球人由暇に付道石物松前藩邸与芝屋敷
より直に登城如名樂之時ハ代洲河
岸通發云固に後前之に可相觸

十月廿二日

令條孫
憲考類典

寶永七年十月廿二日

古徒 式組

薩摩弓下屋敷より上屋敷迄

同 式組

同上屋敷より大手迄

右如前ノ發圓ノ條下屋敷相觸ル

古徒 式組

右麻上下着之琉球人 江下物運ル格

下屋敷ル

十月廿二日

古徒方万年記

寶永七年十月廿二日

一万石以上在府之面々 江明廿二日琉球人

古服付与並垂將衣丈紋着之五分時可

有登城旨從老中以切紙相達之

由日記

寶永七年十月廿二日

布衣以上は役人

法衣法服

明廿二日琉球人出候付大紋布衣着之

五半時登城以指可江相觸候

令條録

憲義類典

同日廿二日琉球人出候小より午

刻大廣間に出席

前例出候の時出席ありしに
多し及し正徳迄に出席

あり享保迄よりし候に
古後せらまきし見ゆ

中山王尚書に上云

賜物

其恩賜例
より過あり

及し使者出候賜物乃

事を老中より中将吉貴より傳ふ

使板掾よりとんく拜謁候

大英院殿よりとす賜物何なり

寶永七年十月廿二日使出候付而登城

行列道中物着發遣等如先白清先立河内守

沙古力大次右衛門督

同日廿二日

一 去廿一日喜樂法作其小琉球人江時服之宛

天下之今日薩摩守家来江相濟

一 為書大書之知人如也禮之時

一 發之清

中之古門

堀守古門

中其基新台中之只前

中日記

中發炮頭

令田新古布

中弓頭

近為源在後門

中發炮頭

山村十布古後門

寶永七年十一月廿二日

一 琉球人為使也暇江作公江舟午刻大廣間

出清淨上段清為在

自江維也垂厚冬前
之通也得也力抵有之

列座

之面之先白之通列座使者送者殿上之

間大廣間惣辦也在為規式先白之席

淨在也中清氣江石之中山五より上江使者

近物也各收之殿次之為使也暇江下旨

上意有之薩摩守江河内守より上中聞之

薩摩守同道之於彼序多使_江上意之報
多度_レ河内守傳達之且多使自_レ分_レ之
法下物之役中渡之河内守清和_江其出
法清之上退去薩摩守出序下候為序之
内之而清自見池田丹波守披悉之中候
近法石_レ之_レ多使遠懸_レ其_レ越_レ方_レ候_レ其_レ思_レ石_レ
台上意有之老中亦取合有之其_レ時薩摩守
下候下より五冬月_レ東_レ之_レ方_レ之_レ者_レ在_レ多使

其人宛於板橋清自見奏者番披悉之_レ年_レ而
大目月横向備中守松平石見守業内直_レ
柳之間相越中山王_江其_レ道物彼序_レ並_レ並
使者_江見_レ也_レ又_レ上_レ股_レ上_レ之_レ間_江其_レ越

清代智_レ月

白根六百枚
綿六百把
令備二十卷

中山王_江

自_レ分_レ代_レ智_レ月

白銀五百枚
紅白羽二重百重
八丈疋五十五

同人

右並並使者見之也

殿上之間 退去加賀守中渡之

一 四糸以上之面 着座より直に清前

孫出清自見老中由挨拶早而退去清前

番之中奥由小村退之社待仕向之衛立

後之間由同朋引之早而清前揚之下候

由安居際立清万石以上之面 且外一同

清自見相海而入清中山王 江近物目錄

若 老中より 返筒箱 入奏者番松平

倉庫頭石門近江守持系由使 相渡之

相海而老中殿上之間 出座社時薩摩守

遠路相越右候 其思右方上之意之類

由使 中聞之其後由使 其下物迄

物番持出之

白銀貳百枚
附帳寸

同新

英里王子

卷見城王子

殿上之間二之間

由便之役者

惣中

銀二百枚宛

蘇鉄之間

樂童子

小袖之宛

小姓

但是去廿一日了済有之今日相済

由使頂戴社内送者之拜領物之儀之由

使江中済由使由禮有之退去社内了済摩也

出舟由禮述之早由大目付若原有之使者

退散大目付仙石丹波守折井清路守由玄関

階下退步之立由使退去登城退由之道筋

去廿一日之通殿申出仕之面之先日由禮

日之通装束

柳管日記記

寶永七年十一月廿二日登城涉返簡并下

物有之

大使美里王子來接琅函就審遙聞

御代初即獻方物以進賀特有

仰旨禮待踰常儀誠是賢藩之榮幸也

賜物如目錄附歸使訖事具可在薩摩

中將報知候誠恐不備

井上河内守

寶永七年十一月廿三日

源正岑

大久保加賀守

藤原忠增

本多伯耆守

藤原正永

秋元但馬守

藤原喬知

土屋相摸守

源政直

奉復中山王閣下

信音累至仍兼為告

賢藩兼襲事特差使臣豐見城王子獻
方物以進謝誠意遠著

褒特愈加幸甚之至候

賜物如別錄附使者還餘悉薩摩中將
可有報聞者也誠恐不備

寶永七年十一月廿三日

御連判如前

奉復中山王閣下

琉球國聘使記 琉球紀事 兼寬祿錄
續武家評林 月堂見聞集 枯木集

寶永七年十一月廿三日

清基様より清代智へ付清返禮

白銀

貳百枚

綸子深物

百反

按此より日柳管日記に
ハ綸子を綸子よつくる

継自より清返禮

白銀

貳百枚

色大紋羽二重

百反

以上

月堂見聞集 報事記 柳堂日記記
但し柳堂日記記より廿六日とあり

寶永七年

清基様より塩球へとの山の山神と云ふ也
あの方の園中へ下持系也と云ふを辨之れん
候へ座へ出し並見物仕れ申

中村成筆記抄

同日晦日塩球へ東叡山

清宮に系拜に献備あり大目付
大目付等出役に

清宮廻り致云清由從一組山内致云清
大目付三人あり

寶永七年十一月廿二日

上野

清宮に塩球へ系詣道筋松平藩摩子芝
屋敷より社間登 城之通日比谷山門通

八代洲河岸通井上河内与至安前腰杖

後通大寺前より一ツ橋古門を以て護持院

表門前

按よるに護持院は之福元年神向橋外に
由建立あり享保二年焼失の後大塚に移
さす其跡一橋外はく明地とふる但
社通筋筋例と異なり其故ありと云や

又よる神

田橋の外中用至安前通より筋遠橋本多

佐濃寺前を通り直ぐ二王門に至

浄宮に系詣又よる文殊楼に出宿坊明

王院に詣立寄帰りの帝を社間伺道筋

可系通

寶永七寅年十月廿二日

令條録

憲教類典

寶永七年十一月廿二日未晦日上野

浄宮に瑠球人系詣

上野

浄宮廻

中番

道番

丹羽格云係組共

六組

中法方万年記

寶永七年

琉球人上野

清宮江明晦白明六半時芝より出立糸
詣仕江若くは間先白と相觸れ通掃除等
入念不作法之格横所江と相通
急度相守下中江社旨所守下江相觸れ
以上

十一月廿九日

所奉寄

正寶事録

之人

寶永七年十月晦日

一 东叡山

清宮江琉球人糸詣江菊仕之面

堀田伊豆守

青山下野守

板倉甲斐守

大目月

仙石丹波寺

折井淡路寺

大目月

鈴木飛騨寺

堀田源右衛門

右相越

东叡山

一 淨宮寺廻り

一 道番由徒上の組筋之

市日記

由徒頭

丹羽松玄清

寶永七年十二月朔日

一 昨晦日瑠球人由使上野

淨宮系拜之本多彈正少弼森川出羽守

按しるるん

寺社奉行あり 仙石丹波寺折井淡路寺に就

自派淨宮系拜之次第

別紙有之來朝記小委

柳菅日記

寶永七年十月晦日瑠球人上野系詣二月

一 石橋より仁王門迄

堀田伊豆守

一 仁王門より文殊様迄

青山下野寺

板倉甲斐守

一 清宮 准后清新に中山王 並 由使献上

有之同返禮有之

報事記

寶永七年十月晦日琉球人老中若年寄

慶り通所也

琉球紀事

十一月二日琉球人老中若年寄

同日由之自家方よまゝの同十八日

江戸を發して帰國に赴く其の毎

夜町觸ありし心徳元年卯年二月

八日琉球使伏見よ着け時九新井

筑後守由使を身かりて京師ふ

左りしか兼て作の旨あるよより

渡く由使よ面見

滞府中屋良里之子よ其妻
新井上因碩よる園其奈の免

状を極く備へ遠江國濱松駅に
を以て英里王子の家人病死せり

寶永七年十二月二日琉球人由老中方に

系上山王町通敷寄屋橋に入

琉球紀事 續武家評林

枯木集

寶永七年十二月

覺

一明は日天晴能有之の得を琉球人由之家
方に系りの道筋松平藩摩也芝屋敷より

新堀堀成系越と若所秋田佐濃中屋
安上松民部大浦中屋安茶より市之邊町
南部遠江守屋安前松平大和守屋安眼
溜池堀を通り赤坂市堀堀比谷市門外
市堀堀成通り市谷田町八幡系より尾
張殿屋敷に相越まより市谷市堀堀成
通り市谷市門之外市堀堀成河系橋通り
水戸殿屋敷に相越まより市谷市門之内

大寺通り比谷市門之内より里鞠所紀伊殿
至處に相越帰る節松平左兵衛右衛門
前永田馬場より虎市門外松平大和守表
門前大徳寺裏門前通り西久保八幡前
より大谷町新堀端を通り芝蔭摩写屋
裏に石帰るを人留る不及るに去る松平人
行列を妨行割不中見物人不作法云々
拵々町中可相觸以上

十二月

令條録

寶永七年十二月廿日ハ松平人遊之家方

廻る道筋志坂通同八日松平薩摩守菩提

所按正るん言論系詣

孫韓紀事 續武家評林
枯木集

寶永七年

覺

明十八日朝五斗待琉球人涉當地出立之間
町中不作法等之格、いふ、火之元之
後念入可甲、糸府之等相觸、見物
之者、外、合、中、有、間、名、之、後、下
知、月、行、事、目、通、り、あ、る、戸、限、之、家、之、本、戸、
附、在、見、物、之、者、不、込、合、格、い、ふ、を、喧
嘩、口、論、之、格、可、甲、付、其、外、糸、府、之
等、相、觸、以、通、相、心、得、以、格、町、中、社、旨、急、旨

可相觸、以上

宣十二月十七日

右、通、法、作、濟、之、間、町、中、家、持、之、不、及、甲、信
屋、店、借、下、之、仕、等、ま、て、為、甲、聞、急、旨、相、守
可、甲、以、妙、之、由、以、有、間、委、以、上

十二月十七日

町年寄

正寶事録

三人

寶永七年十二月十八日琉球人あ使其外

今日江戸發足

柳菴日記

寶永七年十二月十八日琉球人江戸發足

帰國に赴く里之子自浪小童あり拜領之時服を

仕立若之弟に發事也

兼實之謀録琉韓紀事

續武家浮林

寶永七年十二月十八日琉球人江戸發足心徳

元辛卯年二月六日江戸別大津に着

月堂見聞集

寶永七年八月廿二日某を

按此るに新井勘解由自らいふあり

使に〜して京都に遣はるる處に事あり其

期ハ九月琉球貢使來らん後發を去て十月

にハ舟歸るへきよ〜内〜作を羨り〜に彼

使風便能〜に〜て來る處に期を候り

〜ハ其の來るを待た不及十月十二日に打立

同廿二日京不入りぬ心徳元年辛卯二月五日

京の内孫球乃使聘事終く帰るとして伏見に
まゝ止ると聞て同子八白の如くこゝに在る
薩摩守の弟に行向ひて美里を見城あり
子等小相遇ふこゝに我得あり是兼てよら
信下る事ありし故也
白石私記

寶永七年孫球人逗留之内屋良里之子
本因坊圍碁ありし屋良里之子也
按此るに碁の免
状小よるこゝにハ

二ツの徳り
あるへし
孫韓紀事

庚寅之冬琉球國屋良里之子從王子
而來在于江府薩摩侯羽林吉貴之弟
薩摩侯受

官命與屋良圍碁屋良着三碁子對國手
本因坊予在傍觀之且以定其手品蓋
因中山王之請也予許之對國手着二

碁子焉觀其下子資稟不庸工夫有素
積以歲月而真積力久則其進也豈可
量哉惜乎接遇日淺離別期近而教誨
之不數多雖然碁之為方厚於陰陽變
化之理治國治人之方盡存於此其要
在干方寸之間而已飯飢之後勉焉不
急專心致志則雖隔千里猶咫尺斯道
在己豈求外哉

寶永七年庚寅抄冬之日

日本大國手 井上因碩

呈示 琉球國屋良里之子

月堂見聞集

寶永七年琉球人屋良里之子在本國坊より

按てりて井上因碩の送りあるる魚一贈らまはるる其名之免状林家門

人樋口孫門書々其頃々大久保加賀守儒
居也

如官日簿抄

寶永七年十月二日遠別濱松より官人三人
病死那めた西見寺小葬り琉球人好如氏

琉球 燕姓中西筑登之墓

燕姓中西筑登之者琉球國中山王使美
里王子家臣也從美里王子往江都時寶
永永年十一月二日曰病死葬於遠別濱
松驛行年四十埋屍於西見寺者也

同國官人泣血誌

- 一 傳綿入寺の古郷に送り山富士分と申家頼頼子
- 一 毛纏寺
- 一 籠寺
- 一 藥錫寺
- 一 線香 西見寺
- 一 令貳百足 西見寺
- 一 令三百足 導師宗源院

一 令式百足

西見寺祓料

一 練布二百疋

梅屋布左邊の
組頭平左邊の
同屋吉左邊の

一 令式百疋

宿源左邊の

一 多目そメ文

下男下女

一 根五拾目余

石碑代
自注言式大六寸四寸方將
基頭基言六寸國風之由

報事記

正徳元辛卯年五月十五日松平

傳津

中將吉貴九月年の系親を

許する

正徳元辛卯年五月十五日松平藩摩子琉球人

石連系に付來年系府清免

文落業

同日壬辰年九月廿七日去々年系
府の使者帰國古禮として中山五
尚益より使札献物を藩府麻子國より

渡江社日吉貴よりしこれをなせる
 よよしく老中より返箱送付
 十二月廿七日返箱送付
 多る儒者服部清助あ合依る
 万次郎よ時服を賜はる

澄川落麻子國來
 頁の條にあり

