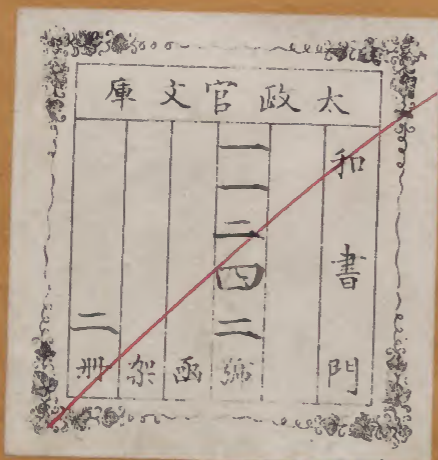


食貨志

豐田亮稿本

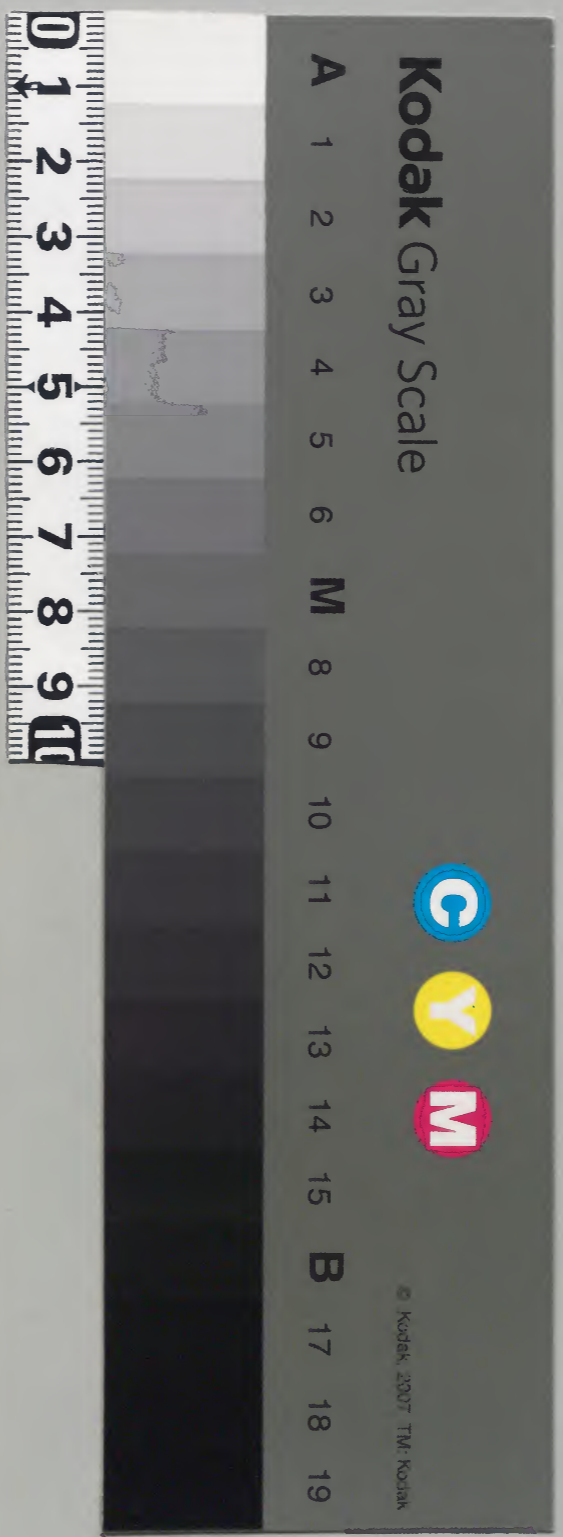
下

四二四卷



内閣文庫	
番號	和 11242
冊數	2 (2)
函號	182 13

和史



大日本史

食貨三

其德帝仁壽二年以諸國告不堪佃者其數居多敕

令國郡司躬自巡視修築池堰勸課農桑褒在田督

儒農類聚三齊衡二年定準調庸逋負數奪國司史

生以上公廨制三實三鐵伊勢言檢納雜米吏人多姦以

多為少眩惑百端網丁畏臯逃亡國郡為之蒙譴請

使運漕網丁射自量斗斛輸納許之諸國亦準此例

類聚三天安元年河內越中大和等以申不堪佃田

不實被譴實錄德清和帝貞觀三年夏詔左右京職五

畿內諸國司班百姓口分田因停遣使秋七月伊勢

介清原長統等隱課丁二百十八人不附大帳事覺

躬

罪當徒詔原之四年春三月詔畿内曰出舉官稻簡
點民徭實曆代不易之政也方今淳源已遠薄俗漸
滋貢賦逋懸公私闕乏返舉虛納無國無之雖下命
催督其弊益甚貧吏遭奪俸之苦小人喪懷土之心
每國司交代分附受納闕損所積十而三四如此不
止終至虛竭今國內所有諸田除賜田墾田外納租
之法皆宜增舊例京戶土人口分田舊例段別一束
五把今加一束五把雜色田段別五把京戶悉免徐
分土人復徭二十日但土人例設不足者以租稻充
功食凡其年中雜用當以此稻給與若與荒歲地利
懸闕則國司不費公廩徭丁依舊驅使宜從耗數增
減使調物公用無有廢闕又出舉官稻宜停之量要
否給借貸唯其田少租乏難支例用如無出舉何以

料世
祝疑視誤

教

糧

能濟又燈分科稻先生宿願事係功德安得停廢夫
不喜出舉者將除吏民之煩若以今祝古亦過十分
之一論之物情豈云煩擾要不使小民因緣為姦利
耳今寔法制自近及遠宜下畿内限三歲試之儻有
利便施之天下亦未晚也其後左京大夫紀今守上
疏言新制不便教盡復舊法實三大宰府言雜米修
理官舍器仗及選士衛卒糧厨司染所料凡三千七
百八十餘斛正稅府儲年料春運色別有數而國郡
解急逋負猥積實繇格制未建人亦畏法之所致請
自今後筑前筑後以六月豐前肥後以八月豐後以
十月為限若其違期者罰之其多逋負者奪公廩許
之類格三六年以徵辦免徭役詔曰徭役專委國司
非考覈之限然牧宰稱徭民不足好用功量理極不

當宜用心經畫使民人息肩國用少費先是生計察
 言據令以不課六人準正丁六人今民人疫死甚衆
 故課丁減耗貢賦少數而國司偏執戶口增益以不
 課男女編附簿帳各國或一万余人或五六千人有
 增益之名無尺寸之貢檢之政途甚乖公平請今後
 禁以不課為戶口至是太政官議從之太和言平城
 舊京自遷都後七十七年土地皆衰為田畝內藏寮
 田至百六十町其他墾闢不可枚舉請收公輸租為
 便許之若狹言調庸逋負史生以上皆奪公廩博士
 鑿師除受業練道外宜同此科奏可諸國亦準此七
 年夏上野言加舉權任國司公廩料稻七方束從之
 實^{三代}秋以尾張中島郡雜米逋負奪郡司職田直^類
 格^{三代}冬尾張言昔時廣野河流向美濃百姓不被水

患頃年河口壅塞流浸本州每有雨水動罹巨害請
 開鑿河口使就舊道許之八年春穀價踊貴東西津
 頭白米一斛直錢七貫二百文黑米四貫四文太政
 官乃議定京邑沽價白米一升直錢四拾文黑米一
 升三十文視前頗有所增也^實冬太政官奏不動
 穀為國家儲蓄物非有官符不得開用而頃歲諸國
 同托言公事不待封符從奏從闕宜加黜罰以懲將
 來詔可其不悛者科違勅^類是歲行上野介
 安倍貞行勸課百姓開墾田四百四十七町太政官
 定方未斑授為地子田九年夏京邑飢饉穀價騰躍
 米一斛直新錢一千四百文盜賊蜂起民甚憂之乃
 令左右京置常平所以糶官米每一升直新錢八文
 京民來買者雲集十一年秋以旱災復減五位以上

封祿尋制左右京五畿百姓輸調徭錢明年春以府帑漸匱用豐前王言定王氏賜祿者四百二十九人為定負後生年滿隨闕補之其情願賜姓者不在闕限奏可上減諸王季祿四分之一十三年定太宰府貢物麤惡藏司勾當監典使解任制初承和中以府貢麤惡奪國宰公廨四分之二其弊亦峻至是滋甚故有此制也代類撮三年太宰府貢綿麤惡殊甚救留之其府藏司以下解任被譴如法太和因幡救水旱故詔其田租從免四收六例十五年冬太宰府言筑前自仁壽二年斑田後經十九歲死亡口分散入富豪貧者無聊常苦賦役宜速斑口分以安人民租課役之民無時偷安不課之戶或多間逸聞唐國制丁男中男給田一頃殘疾廢疾四十畝寡妻妾三十

救

畝差降之法實有所由今定課丁給三段三百三十九步不課男給二段女一段如此則女子得男子之半乘田增舊歲之數按弘仁十四年格管内諸國始置公營田筑前耕作數年而廢實繇土地墮墾所輸多數之故才令斑田使宜擇良田九百五十町不論土著浮浪頒給耕佃夏以正稅買調庸秋以獲稻納本倉庶乎百姓免徵責之苦貢賦省逋懸之弊其府備隣敵其未已久糧米資給色目猥雜除婦女口分公營田外餘田猶倍他國宜分置六百町名警固田收其地子以充歲費準前例輸租稅又府儲料稻三万束凡使糧水脚賃厨家雜用皆在其中諸國所備各有色數而違期未進用度闕乏宜割田三百町名府儲田收地子輸租稅並皆如前許之左京職言檢

絕

承和三年格調錢準外丁絕三分之一每人輸調錢
 百文徭八十文準折十二丁成匹則每人應輸絕五
 尺準當今活法饒益錢百八十三文而去年來正丁
 一人所輸調庸饒益錢十四文即饒益貴時之法也
 今貞觀新出饒益漸賤以官宣雇役去三丁所輸不
 給一人功食宜以五尺絕直為調法然遽爾增加恐
 勞民難堪請定輸貞觀錢十文敕令別輸貞觀錢三
 文畿內諸國皆準此明年秋八月敕左右京職收百
 姓調徭錢每人十五文先是紀伊言去歲所輸正稅
 率分二千六百卅五束六把雜稻率分一千三百十
 七束八把即以國分二寺救急池溝公廨地子各二
 百六十三束五把六分填納如數而主稅察不勘玄
 蕃察帳稱雜稻率分違格未填沒署帳國司公廨夫

國司所填不失格者所司勘出太涉苛酷請令玄蕃
 察每歲移送主稅察明知納否之狀從之十七年太
 政官定告左右京絕戶田者使告者得三年耕食其
 半若隱認絕戶田被他入告訴者據律科臯明年制
 左右京職民不進計帳及六年以上者準逃去例除
 帳收口分田太宰權帥在原行平請營壹岐水田一
 百町充對馬年糧日六國六歲所漕對馬年糧穀二
 千斛運費及雜用料穀類三万四千五百束就中筑
 前筑後肥前豐前豐後各三百二十斛肥後四百斛
 運費料一萬七十四束網了柁五水手百六十五人
 徭稻三千二百八十束其所費大略如此而振古來
 舟航艱難歲中漂五六之三四故運輸之國人民太
 減管轄之島糧儲常完謹檢故典延曆以前六國通

輸年糧穀於壹岐。壹岐轉漕於對馬。而大同以來遂廢夫壹岐課丁二千餘人。實係半輸千人。貢御油千人。進府儲油雜穀。且島中水田六百十六町。所沒八十六步。除百姓口分田。雜職田外。死者口分。疫死口分。國造田等為一百餘町。今役千丁。營百所。其勢猶反掌耳。停進府之雜物。運島之年糧。亦為人民之所便。請停壹岐所進雜油雜穀。使六國輸之。停六國所運年糧。使營壹岐水田。以所返稻二万九千六百四十餘束。供其費用。載在別紙。勘署上聞。議者謂宜試許二年。以觀成功。詔可。陽成帝元慶二年春。京畿諸國飢饉。河內和泉尤甚。公卿會議。置常司於東西京。登糶官米。且遣使河內和泉賑給窮民。三月。敕畿內曰。校斑之政。盈紀為期。自天長五年來五十歲。此事

久廢。遂使無身者有田疇。見沒曾無潤益。姦濫不絕。公私多妨。靜言其繇。實乖政理。宜遵承前規。遣使考覈。唯五畿彫弊。民人屢空。不欲煩勞。停留至此。事不容已。宜下令收宰。準外州例。精細校定。據實上聞。若其排虛隱沒類。寘之違敕。決不容貸。夏六月。敕京畿百姓調徭。輸貞觀錢十五文者。宜加十五文。三年春。山城河內攝津加賀尾張遠江伊豆安房常陸但馬諸國。申田畝損傷。朝議疑之。因命國司重勘。以聞待報處分。但乘田不在免限。讚岐言本州課丁一万三千管田。一万八千町。貢賦實踰他州。請準大國及下野例。免例損四十九戶。夏上總言。頻年災疫。民人多死。調庸租稅。逋負累積。請限二年。停出舉佃公營田。正稅本額。據式借貸。獲稻殘額。附籍上聞。加賀請限

二年割救急料稍一万束出舉供修理官舍用並皆許之冬十月太宰府言壹岐營田一百町輸穀對馬充防人年糧然島地狹隘田疇瘠薄不唯耕作有若轉漕亦實為煩請停營田運六國正稅其年糧田地子島司據例勘納許之蓋在原行平之所論建至是遂廢也十二月以畿內衰弊倉廩虛耗停今年斑田使委國宰頒給至明春山城以多權豪故特遣使幹事正三位藤原冬緒奏戶令云凡給口分田男二段女減三分之一由是言之女當給一段百二十步而天長給三十步承和給二十步當時議格不行方今頒法將給二十步意謂京戶女不知蠶桑之勞名為口分實非潤身况公卿子女王侯妻妾得此尺土安有裨益唯畿內民貢賦輕於外州徭役重於京戶口

分一段百步生計不能給足請以京戶女口分加給畿內男又近世來一歲例用位祿王祿準穀十七萬餘斛京庫未行衣糧自外州供給其數不貽正稅既竭終用不動方今除陸奧出羽西海道外諸國不動計一千三十七萬餘斛沿海近國不過二三百萬斛而歲中所用三十五六萬斛加以荒歲糜費不動動用甚多儲蓄甚少竊恐天下虛耗企足可待請割置田四千町山城八百町大和一千二百町河內八百町和泉四百町攝津八百町收其獲稻地子以給公家詔從之尋救冬緒及源舒忠貞王藤原山陰等檢校畿內斑田並身在京師攝事使國司聽其處分初文德帝時美濃言準令百姓口分六年一斑據官符校田工聞待報既經數年新附括責之徒不給口分

班
人民易逃。戶口難增。及報符下。乃始班田。文案未究。遂及紀年。請國郡官司。至期年。校定田數。總計見口。須給上聞。教從其言。自餘諸國。準此四年。太宰府言。筑後不班田。既已三十餘年。輸貢之民。曾無口分。免課之戶。徒有田疇。調庸闕乏。人數減耗。請準豐後例。不待報符。班給許之。太政官下符山城。班田使曰。民部省去歲十二月。符頒註京戶男一人。水田一段八十步。土戶男水田一段百步。土戶男水田一段百四十步。陸田六十步。宜使國司速改正。班田使言。京戶土人課徭雖同。輕重各別。班授之事宜有等級。凡百姓惟貪水田。不屑陸田。多增境桶。均賜肥饒。皆非穩貼。請以勘出新附隱首料水田一町二段三百二十步。請男

一人。領水田一段百八十步。陸田六十步。凡一段二百四十步。其男二万四千三百四十九人。以勘出新附隱首料水田一町二段三百二十步。給之。奏可。五年春。教畿內曰。去歲割畿內田。以其獲稻地子。供國用。唯盡數營佃。則吏民不堪。概為地子。則公家多損。商量折衷。使佃其半。其餘田地。子價直從民所欲。地子自有式文。價直宜遵國例。如總監正長。欲得兩色之田。先自行後及他人。凡細民不知營生之方。牧宰宜用心教喻。知公私共利之義。其獲稻地子。帳勘造別卷。附稅帳使。每年進官。因請施行三事。其一。營料不論田。每町給稻一百二十束。春時發正稅。秋時輸本倉。其二。獲稻自有常數。欲使農民爭勵。宜減定上田三百二十束。中田三百束。或有營田去倉稍遠者。

國司宜建置小院使易出納以省民勞其三置營田
預人牧宰宜不問土民浮浪簡擇力田為正長以幹
其事又正長等家產未必饒裕臨事恐致闕員須擇
諸司官人近衛兵衛二官舍人為鄉里所推者每鄉
分配以為總監其從事恪勤裨益公家者國司錄狀
上聞從加褒賞是月制令太宰府進公廩處分帳以
便各國會計勾勘備後言本國據格割公廩十分之
一為國儲料充四度使雜掌糧常苦不足過用他色
放還成煩請四年間割十分之二為國儲許之三月
太宰府言肥前宜據仁壽三年格校田斑給而海西
距京師遼遠自州經府上聞待報報符經數歲始達
時國吏秩滿遂不斑給拖延如此至四十年故戶口
減損調物闕乏請準筑後豐後例不待報符申符斑

百姓口分田且乘田之數據例割置從之又以其管
內秩滿解任者王臣子孫結黨群居奪佃糧舉私物
背違法令命準筑後例不論前司浮浪斑給正稅及
佃公營田一如土民若不用命者概從放逐夏太宰
府復言日向自弘仁十三年至貞觀十四年正稅返
却帳所載應徵穀額三百七十四萬八千四百十一
束自十五年至今年未得勘帳州府傳達千里待報
任滿交代常為煩苦請準筑後肥前豐後例不請府
解差國司上聞許之先是貞觀中太政官符今年未
進義倉者來年三月移送名籍於三省其後所進皆
却之又不得進去年返抄者不得給今年位祿自後未
進者不移名籍逋負堆積財用匱乏上下皆憂之是
歲以京職請停三位以上不輸義倉者家司位祿四

位以下皆從舊制尋令畿內國司送調帳於穀倉院
六年夏但馬言本州出舉正稅雜稻七十四万束頻
經減省見舉少數請賜隣國穀填舉足用敕以丹波
因幡不動穀一万斛給之秋民部省言式言職田為
輸租田方其未授為輸地子田今檢畿內無主職田
納穀倉院雖格式不載實為恒例若外州不論存亡
永為租田不唯違式於公有損唯無證驗不能勘徵
請大納言以下及諸博士方有其闕使式部省移送
以備勘會但其地子混之正稅又國郡司遭喪解任
身故未補如此類寔繁有徒而租帳不註其繇不得
檢勘實為遺漏請郡司有闕每歲三月三十日使式
部省移送其地子混正稅如前許之至明年太政官
厨以地子減少費用闕乏爭言其不便敕輸納地子

戶
稅
卷

如故大和請官田七百三十二町四十三步停營佃
進沽直許之是歲畿內斑田使多收王臣寺家田為
口分請訴紛紜閱公驗返之大和河內以國宰不動
斑田遣橘茂行巨勢文主等戮力幹事光孝帝即位
上總言括責浮宕實有明禁今前司子弟豪富浮浪
不順政令蔑視吏人租稅調庸由是多闕請準齊衡
格盡從放逐其情願留住者占著土戶救許之仁和
元年春以和泉請定官田率穎十五束穀一斛以信
濃請定乘田三十斛營厨佃其地子從例納太政官
厨以為恒例信濃營佃自是而始三月遣使沽山城
大和河內攝津官田和泉官田聽二歲中納地子冬
令土左斑田正丁四段次丁中男二段不課男一段
女五十步先是遠江國碓原郡遭水災損口分田三

卷
三

百六十七町六段四十八步國司請訴是歲詔代授
不堪佃田二年冬令美濃斑百姓口分田三年春以
美濃下野等十一國貢蘇違期奪國司位祿公廩舊
制國司以上科違教六位以下決筭六十今改從新
法也長門言民部省式云凡貢調庸長門限明年四
月伊豫限二月但宇和喜多二郡限三月越後佐渡
隱岐限七月其進逋負宇和喜多二郡以明年六月
越後佐渡隱岐以十二月為限齊衡二年格云今年
逋負明年未輸者主計察錄數三月前移主稅察奪
國司公廩今伊豫二郡貢期三月者以六月為全進
之期長門貢期四月者全進未立程限夫格文限明
年三月沒公廩者是為本年貢調諸國立制也所司
偏據此制以明年三月為期沒本州公廩事違格式

為國宰憂請準二郡三國例弛全進期免沒公廩之
責詔可夏以伊賀伊勢等十餘國貢納太羸寇教責
國司每國賜正倉舊納依樣改作實三穀字多帝仁和
四年太宰大貳藤原保則言調庸租稅國之大務租
稅實有徵率至調庸則否請準租稅以立徵率奏可
後據符旨執議縱橫或以公廩本額為例或計未進
物數為率寬平三年民部省奏請立一定之制敕準
承和十三年八月格計逋負數每歲徵十分之一後
或以率分殆過歲輸不堪徵納為請乃定自定格曰
每歲徵本年應輸十分之一封家未進亦準此三年
秋河內言本州調錢逋負猥積實繇百姓誦詐不用
命之故案戶令造計帳每年六月晦日前京國官司
責所部手實故左右京職準此法方進手實使貢銅

錢其不進者沒戶田彌為職寫田例造計帳不進手
實無調物唯使郡書生勘造會計多誤貢輸違期請
方行計帳務命進手實貢調物其不進者沒戶田為
職寫田詔可四畿皆準此例民部省請發不動倉者
後年如數填補不使擅用其餘穀又年中出舉雜用
餘稻與前司分付古稻立率為穀許之六年春紀伊
言百姓不堪躬耕沽口今田膏腴多歸富豪出舉徒
給貧困故前國夾量田疇之數舉買耕之人而諸司
良家內外散位院宮王臣勢家人多居部內領略田
地至斑舉日負恃官位對捍國司太妨政事請不論
貴錢準耕田數段別五束以上斑舉正稅若有對捍
者則罰之收其獲稻以補官物奏可京戶子弟浮浪
等據寬平三年格勒還本鄉及移配遠處國人怙終

戶部
卷
七

一補

以秋恐轉置

者不論有無官職及院宮勢家人悉處重科諸國皆
準此例夏紀伊復言本州課丁甚少實繇官戶變為
神戶州中有封神社凡十一封戶二百三十二家據
式每戶五六人為率當有正丁千二百九十六人而
今神戶正丁或戶十五六人或戶二三十人至官戶
課丁則或戶一二人或戶無有一丁詳究其繇神戶
課役頗輕官戶貢輸太重是以民人脫重入輕式云
戶以正丁五六人為一戶其神事封丁增益者減之
死損者不加而國造稱宜祝等托言神祇無意改正
積習之弊難遽變革請不論神戶官戶總計州中課
丁每戶同率賀附法制一定輒改更者科臯以秋民
部省奏諸國正稅帳過時不進不勘者方其迂轉返
解由以罰之七年春禁王臣家出舉私物貸民求利

戶部
卷
七

秋制官物以正稅為本。至雜稻猶枝葉耳。今國軍交代填無實之雜稻。穴出舉之正稅。官物損耗。職是之由。今後宜先割正定數。以其餘辦各色雜稻。九年以山城請定檢勘不動倉。宜視積高塞基。以知穀物有無。諸國皆準此。八年以山城問民苦使平季長言。許受宕郡民耕鴨河堤東西水田二十二町百十九步。至醍醐帝昌泰四年。許耕崇親院所領鴨河堤西地。延喜二年。太政官議。救旨開田。布滿諸國。雖占空荒。實奪民業。新立莊家。苛責尤甚。且諸國姦民。逃入京師。穎屬豪家。或稱進納田地。或言賣與宅舍。國吏雖知其姦詐。而畏憚權貴。不能禁遏。故方出舉。不請正稅。輸納常儲私穀。跋扈恣睢。不用上命。賦稅懸欠。大率繇此。加以賂遺田地。為豪家之莊。構陷人民。奪農

秋
卷

桑之利。其弊不可勝言。請申嚴禁。因救曰。正朝遞變。驪翰推移。八埏之地有限。百王之運無窮。若削有限之士。奉無窮之運。則天下人民安得農耕。自今後救旨開田。宜悉皆禁止。使百姓負作。其神寺民田各閱公驗。還與本主。又百姓以田宅賣與權貴者。不論蔭贖。決杖六十。但承前傳為莊家。券契分明者。不在此限。復定調庸精好之制。類聚三四年民部省奏請錄國郡貢調違期者。移大藏省。以使檢納。許之。類聚三九年春正月。定常平所穀價。每升寬平錢三文。扶桑秋七月。於東西津。平均米價。日本紀畧先是。帝命輔臣藤原時平。撰延喜式。至延長中始成。典章法度。粲然備矣。然亦唯採前世之遺文。錄累朝之故事。補苴掇拾。為一代之制耳。當時賢臣放逐。郡國彫弊。天災地變。

教

日夕薦臻視其政體絕無有如式之所言者則其書
要不免為衰世之文具也今著其大要官田通五畿
八十六町視令制稍減令制凡供御稻粟並用官
田又有年料春米年料租春米年料別納租穀年料
別貢雜物諸國貢酥年料雜器交易雜器交易雜物
等皆命諸國進貢調庸稅令制甚重不啻倍蓰也其
神田寺田布薩戒本田放生田救救旨田公麻田御巫
田采女田射田健兒田學校田諸衛射田左右馬寮
田飼戶田調急田勸學田典藥寮田節婦田易田職
寫戶田膂力婦女田博獨田船瀬功德田造船瀬料
田並為不輸租田其位田職田國造田采女田膂力
婦女賜田等未授及遙授國司公麻田没官田出家
得度田逃亡除帳口分田乘田並為輸地子田自餘

知疑如誤

皆為輸租田諸國正稅凡一年五百五十九萬一千
五百八十七束公麻凡一千六百九萬三千一百四
十二束各有國分寺料文殊會料修理官舍料池
溝料救急料其供國用者救急料修理池溝料諸國
必皆有之而無救急料者止對馬島無修理池溝料
者止志摩甲斐飛驒陸奥筑後薩摩對馬耳備中謂
之堰溝料太宰管內有府官公麻衛卒料修理府官
舍料如修理官舍驛家藥分俘囚等料諸國或置或
否而其供給佛寺者殊盛國分寺料文殊會料無國
無之惟二鳥文殊會料則否則否鳥文殊會料則否則否
千束而國分寺料凡天平制稍有增減通計為一百
六十三萬五千二百四十二束又有國中有名大寺
料大安寺藥師寺京法華寺觀世音寺等料品目甚

多不能殫紀也。其進奉神社者，不過伊豆三島神、陸
興鹽竈神、出羽月山大物忌神、淡路大和大國魂神、
厩止一万四千八百束，而其大學寮料亦九万四千
八百束，學生料三万一千束耳。公廨差分法義倉法
並遵前世制，而義倉官田地子帳，並附正稅帳使，出
舉帳、鄉戶課丁帳，並附大帳使。田租帳附貢調使，正
倉官舍溝池桑漆等帳附朝集使。又錄大帳正稅帳
之式，即主計主稅之所掌者，其法制斑々乎可考也。
延喜朱雀帝天慶元年，以地震城墻壞，命九國修斑
五畿以調錢正稅。近江美濃丹波播磨以正稅供版
築之用，五年大饑，春夏間米價每升錢十七八文，餓
孚滿路，人民大苦，以廩院無米，發常平所穀賑給。外記
日村上帝天曆元年，減物價定儉約制。日自是以

戶部

降皇綱益弛，相門益熾，前世良法，日以陵夷。其所施
行，如受領功過、吉書奏、賑給施米，不堪佃田等受領
功過，即黜陟諸國宰吏者。日本記畧吉書奏，謂年料
米請鈞匙，開不動倉之類耳。小右記畧中記源賑給施米
始無常程，自寬弘後，賑給以五月，施米以六月。日畧
根源不堪佃田，其類甚衆，有後不堪減省荒奏等目。
中右記畧皆不過沿襲旧套奉行故事耳。華山帝時，藤原
義懷、藤原惟成輔政，初自圓融季年，米價沸騰，人民
阻饑，帝即位歲，鹽一籠錢一貫七百文，每升六十文，
二人戮力為善政，減服御常膳，停格後莊園，定京師
物價，命百官言政事得失，以故紀綱稍張。日本記畧
大鏡十條帝永祚元年，大風殿門壞，課諸國修造，其料
用正稅，無正稅者用不動穀。日本記畧後一條帝寬仁三

戶部

年奉愛宕郡八鄉於賀茂兩社官議諸鄉係神寺所轄齋主月料敕旨濕泥垣河水室徭丁陵戶田及左近衛府馬場修理職守丁役人皆百代之通規非一人之得專加以延曆寺領八瀨橫尾里住人穎叡山之役租稅供禪院之燈久為佛地安稱神戶其諸山除神山採葵山外或祠院管轄或公私傳受歷年既久難可停廢若夫戶田限田陸田社司領主對檢公驗租分納之社中地子宜免本主自外田地官物類今後概為神領其應輸物件以供上下兩社允百大小之用記右蓋當時田疇割裂糝雜百端無復前代法制不唯山城中為然也長元中平忠常作亂於上總官軍討之用兵三年上總民疲於奔命不能耕闢國田二萬二千九百八十餘町當亂時所耕之地僅

平忠常

止十八町耳後守辰重姓莅任多方綏懷流散漸復至七年所耕地至千二百餘町官乃命免其調庸四年左經初植武帝時禁王臣諸莊之弊及延喜中其弊滋甚類格三其後天子亦自置莊園謂之御莊御園藤原氏顯權則又謂其莊曰御莊其管莊務者曰莊司中右記管園務者曰園司右記僧徒莊園尤盛扶桑記後三條帝養德春宮聞諸國莊園不遵宣旨掠略公田為天下之患則即位後救停寬德二

年以降新置莊園雖二年前所叙其券契不明妨害國務者皆停之愚管抄扶以相家莊園布滿國郡民不堪命敕徵其文書藤原賴通言五十餘年輔贊大政故多受諸人田地不蓄文書唯若有可疑者公家宜盡數没入帝聞之乃免徵文書愚管抄是時置記錄

藤原賴通

所寄人鈔定絹兩制每匹三兩二分斗升法用長保例停諸國御厨贄秩崇節儉薄飲食詰事其所以求治之意甚銳故自賴通以下人心翕然悅服榮物語愚延久之政赫然中興續使帝永年則復聖祖神宗之治斷不容疑也惜乎天不祐國寢疾彌年遂至大漸謂之何哉夫院官有封戶親王大臣亦如之其它官田職田之類皆賜官符給正稅唯大功田傳之子孫猶後世莊園耳國司郡領統轄國郡無不輸之田無犯法之民朝廷唯考宰吏政績而賞罰黜陟之耳故天下之事操縱自由猶運之指掌也蓋自莊園盛而朝廷之治衰矣自河鳥羽以後新置莊園益盛國司所管不過百中之一甚之至國司不赴任委非才目代聽政天下之事安得不變衰極生亂固

必至之勢也

神皇正統記

高倉帝承安三年以南都僧徒

暴橫收十三大寺所領諸國莊園右大臣藤原兼實謂僧徒猖狂其辜極大然是僧徒之過非佛法之失十五大寺係聖武帝淡海公等明君賢輔勅建今一朝停罷實為國耻朝家之衰蓋繇莊園若遵延久之符復延喜之政非我所知也然恐其勢將不止南都諸寺也玉當時兼實所見不過如此也至後鳥羽帝時源賴朝惡其弟義經用大江廣元策托言窮追索捕奏請朝廷為六十餘州總守護國衙置守護莊園置地頭皆用其服心將帥及與已親善者為之不論官私每段課兵糧五升則天下大勢於是乎迂矣其將帥或假虎威跋扈陵轢國司領家請訴紛拏帝命戒飾則賴朝亦惶恐奉命下令禁止至甚者則黜其

人換其任專以武斷為政雖其恤民愛物固不能及
上古無復繁文縟節如前日者法令簡而易行人心
稍服當時天下之民幾乎息肩矣文治五年賴朝命
安房上總下總望關未開荒野尋討平陸與則留葛
西清重伊澤家景聽其國政賑窮勸農撫恤甚至後
大量武藏田地至其子實朝時命作武藏駿河越後
等大田文至承久亂後則天下之勢益變矣鍊後堀
河帝貞永元年北條泰時作式目曰守護唯宜守右
將所定大犯三條近歲補代官課公事非國司妨國
務非地頭貪地利且下司莊官假名家人對捍國司
領家甚為非宜若輩不許供守護役至國司領家則
關東決不關與政務其它處分承久没入地立賣買
采邑制禁抑奪逃民妻帑資財等類憲令法制頗備

其後亦有所增加貞時申賴朝之禁戒飾守護
地頭然國司領家終竟不免為守護地頭陵壓是以
朝廷日衰武家日盛矣東鑑太平記後醍醐帝以英睿之
資勵精圖治元亨元年歲大饑粟一斗價三百錢餓
孚滿途帝乃撤朝餉與饑民命檢非違使別當檢富
人穀設假廠定價糶之民大悅太平然帝慕慕延喜文
具之政沿舊習為治耳故反正後瘡痍未起營大內
裏課地頭所入二十分一大喪天下之心逆賊蜂
起不免有播遷之禍者實不能審天下之大勢成應
時之大業故也

大日本史卷之六十一 食貨四 屯倉 入部 封戸 位祿 季祿 時脧 馬料 位田 職田 功田 公廩 由 賜田 野附 賜 救旨田 院附 附田 數 諸稻

大日本史

志

食貨四

屯倉 入部 封戸 位祿 季祿

時脧 馬料 位田 職田 功田

公廩 由 賜田 野附 賜 救旨田 院附

附田 數 諸稻

屯倉又曰官家即官府所在役田部鑿丁營屯田々々天子之田也掌之者曰屯田司曰田令曰屯倉首

以紀上農古事記日本其在三韓地者曰渡屯家又曰內官

家古事記其詳見紀傳屯倉或有以后妃無子而

賜之者古事記至文武帝罷田領田領即田令也續紀

入部見前其源始自神世列聖建設不一有以職掌而置者有以功勞而置者有患無子絕世而置者有因物傳名不論有嗣無嗣者有不能審其建置何故者率以臣連伴造率之率以臣連伴造如物部齋部來目部楯部倭文部神弓削部神矢作部玉作部日置部太刀佩部鳥養部土師部田部鞞部服部海部山守部春米部鷹甘部車持部藏部宍部人史戶河上舍人部贄上師部以上部據今據古事記工師部姓氏書錄作鞞是以職掌而置者也如武部鳥取部膳大伴部古事記是以前功勞而置者也如伊都部古事記矢田部古事記事穴穗部白髮部古事記小長谷部古事記是以無子而置者也如品遲部葛城部壬生部多治比部大日下部若日下部刑部輕部藤原部古事記多治比部

平 部 卷

部古事記是以前功勞而置者也如伊都部古事記矢田部古事記是以前功勞而置者也如伊都部古事記矢田部古事記是以無子傳名者謂之子代之民又謂名代之民古事記如以大穴磯部泊櫃部伊勢部古事記猪名部古事記是以土地為名而不能審其建置何故也又有以種類而置者如佐伯部漢部漢衣縫部是也古事記其餘不能殫紀凡屯倉入部至大化新政盡廢封戶位祿季祿時服馬料位田職田功田公廨田等皆大化大寶以後斟酌損益定為法制者後世沿革不一今舉其可考見者封戶有品封有職封有位封有功封古事記有國封三實錄孝德帝初年賜內臣藤原鎌足封若干戶封戶始見于此帝大友元年大海人皇子叛召美濃安八磨郡湯沐令多品治所謂湯沐邑即封戶也夫武

平 部 卷

帝時封戶制前後頗有變革書記本至文武帝大寶令成則其法一定凡食封一品八百戶二品六百戶三品四百戶四品三百戶內親王減半太政大臣三千戶左右大臣二千戶大納言八百戶正一位三百戶從一位二百六十戶正二位二百戶從二位百七十戶正三位一百三十戶從三位一百戶其五位以上不在食封之例按續日本紀慶雲二年詔以前五位實有食封其不列食封者蓋正四位絕十足綿十屯非大寶制後來所刪定也布五十端庸布三百六十常從四位絕八足綿八屯布四十三端庸布三百常正五位絕六足綿六屯布三十六端庸布二百卅常從五位絕四足綿四屯布二十九端庸布一百八十常女減半若夫中宮則湯沐邑二千戶東宮則一年雜用料絕三百足綿五百

屯絲五百絢布一千端鋤一千口鐵五百挺令義至延喜則定東宮封二千戶式延喜凡在京文武職事及太宰壹岐對馬皆以官位給祿謂之季祿令義解謂續日本紀其制正從一位絕三十足綿三十屯布一百端鍬一百四十口正從二位絕二十足綿二十屯布六十端鍬一百口正三位絕十四足綿十四屯布四十二端鍬八十口從三位絕十二足綿十二屯布三十六端鍬六十口正四位絕八足綿八屯布二十二端鍬四十口從四位絕七足綿七屯布十八端鍬三十口正五位絕五足綿五屯布十三端鍬二十口從五位絕四足綿四屯布十端鍬二十口正六位絕三足綿三屯布五端鍬十五口從六位絕三足綿三屯布四端鍬十五口正七位絕二足綿二屯布四

端、鍬十五口、從七位、絕二疋、綿二屯、布三端、鍬十五口、正八位、絕一疋、綿一屯、布三端、鍬十五口、從八位、以下如正八位數、而稍有等衰也、官人給祿、尚藏、準正三位、尚膳、尚縫、準正四位、典藏、準從四位、尚侍、典縫、準從五位、尚酒、典膳、準正六位、尚書、尚藥、尚殿、典侍、準從六位、尚兵、尚闈、準正七位、尚掃、尚水、掌藏、掌侍、準從七位、掌膳、掌縫、準正八位、典書、典藥、典兵、典闈、典殿、典掃、典水、典酒、準從八位、齡義封戶、凡五位以上、以功食封者、大功減半、傳三世、上功減三分之一、傳二世、中功減四分之一、傳其子、齡解謂之功封、續如藤原不比等、良房薨後、封為淡海公、美濃公、類謂之國封、續日寶錄、大寶元年、制功臣封許、傳子、無子者否、但養兄弟子聽傳、其傳封者

亦如之、以嫡孫為嗣者、不得傳封、續日寶錄、凡令條外、有特封及增者、並依別敕、齡義慶雲二年、賜新置中納言三人、封各二百戶、三年、以四位五位有飛蓋有無之別、四位宜入食封之限、又正一位三百戶、至從三位一百戶、位高封薄、等衰弗稱、詔改定正一位六百戶、從一位五百戶、正二位三百五十戶、從二位三百戶、正三位二百五十戶、從三位二百戶、正四位一百戶、從四位八十戶、續日寶錄、元明帝和銅七年春、增賜長親王等封戶、全給田租、食封全給田租者、始此、廢帝天平寶字四年、敕尚侍尚藏為女官要職、宜給以全封、不須準令減半、其位田亦如之、光仁帝寶龜二年、定內臣食封一千戶、續日寶錄、平城帝大同元年、定無品親王食封二百戶、男女並同、及叙品則停

之太政官奏按令王臣官封各有等次但五位以上
不在此例慶雲中改定法制延及四位大同元年復
加大納言以上職封按大元年復加大納言以上
上減職封其事蓋在桓武朝是雖有加給未見減省
而四史殘其今不可考也彼此行事理合同軌請自今後一品以下食封及四
位祿並據令條但其先經恩賜不須收還特加階進
階方始回給嵯峨帝初年太政官奏無品親王封二
百戶男女並同及叙四位賜一百五十戶叙品封戶
減於無品極為弗稱請無品內親王準令減半詔可
類聚三是時藤原氏漸盛一門食封至一萬五千戶
自後天子推讓相繼及嵯峨禪位淳和如奉封戶以
供兩宮紀畧仁明奉淳和亦如之謂之御封續日本
文德帝時以封戶甚衆國用闕乏故如右大臣藤原

戶
類
聚

良朝大納言安倍安仁上疏請減其所食封邑實德
三實二餼醍醐帝時延喜式成定東宮二千戶無品親王
二百戶內親王減半無品親王中納言四百
戶參議八十戶凡封戶以正丁四人中男一人為一
戶其租每戶限四十束每鄉限課口二百人中男五
十人租稻二千束若不滿數者通計國內填之凡封
戶為三分一分以輸絕國二分以輸布國但伊賀伊
勢參河近江美濃越中石見備前周防長門紀伊阿
波等國不得充封延喜初天武持統間法制未定高
市皇子封戶最夥蓋以軍功故也書紀本及藤原氏昌
熾兼家道長等皆增封至五千戶日本紀畧佛寺僧
徒之封甚盛元釋略略見佛事志今不能殫紀也
位祿給以十一月二十二日令據延喜式聖武帝

戶
類
聚

神龜五年敕定外五位々祿續紀平城帝大同三年
以太政官奏準大寶令格定内外五位々祿正五位
純六疋綿六屯絲二十六約布三十六端庸布二百
四十常從五位純四疋綿四屯絲二十約布二十九
端庸布一百八十常外正五位純四疋綿四屯絲十
三約布二十四端庸布六十段外從五位純三匹綿
三屯絲十約布二十端庸布四十段解集清和帝貞
觀八年定出羽位祿物價一準陸奧實銀位祿價法
畿内絹一疋直稻三十束絲一約六束綿一屯三束
調布一端十五束庸布一段九束銀一口三束鍬一
挺五束是其價最廉者諸國價直低昂參差不一如
出羽絹一疋直稻百五十束綿一屯十五束絲一約
十五束調布一端五十束庸布一段三十束鍬一挺

十四束是其價最貴者也延喜
季祿凡文武官自八月至正月上日一百二十日以
上給春夏祿秋冬亦如之給以二月八月二十二日
延喜式解廢帝天平寶字五年敕賜親王春秋季祿一
品二品準御史大夫三品四品準中納言夏冬衣服
月馬料亦如之光仁帝寶龜四年敕宮人職事季祿
高官單位依位散事五位以上給正六位祿續紀平
城帝大同三年敕令制初任官雖上日不滿皆預給
祿之例今後改張此例自初任至限月上日不滿三
分之二者不許給祿二月上旬新任者雖祿文未奏
既在限外宜及後季計日給之馬料亦準此例解集
時服凡皇親年十三以上皆給時服料春純二疋絲
二約布四端銀十口秋純二疋綿二屯布六端鍬四

挺其餘乳母者。絕四疋。絲八鈎。布二十二端。解義凡諸王年滿十二。每年十二月。京職移宮內省。附正親司。勘會名簿。明年正月。待宮符到。始入賜例。延喜聖武帝天平十七年制。無位皇親。上日不滿一百四十者。不許給春秋服。但給乳母者。不在此限。廢帝時。親王預議政事者。給夏冬衣服。一品準御史大夫。三品四品準中納言。續及延喜定式。給諸司時服。以夏冬季月二十二日。其無品親王及乳母。以季月十五日。親王及參議以上。不在給限。給後宮女官時服。以夏冬孟月十日。凡時服神祇官。卜部二十人。太政官九人。左辨官十五人。中務省一百八十八人。中宮職一百六十二人。大舍人寮一百七人。圖書寮九人。內藏寮八十五人。縫殿寮十八人。陰陽寮十六人。內

匠寮一百三十四人。隼人司二十三人。大藏省二十二人。織部司四十八人。宮內省十人。大膳職十七人。木工寮一百二十四人。大炊寮五人。主殿寮三百九十六人。典藥寮五人。掃部寮二十五人。內膳司六十六人。造酒司十二人。采女司二人。主水司三十三人。左近衛府四百二十五人。左衛門府六百八十一人。左近衛府二百六十七人。左馬寮二十八人。兵庫寮六人。春官坊十一人。舍人監一百四人。主膳監四人。主殿署二人。修理職三百九十人。計其上日。起十二月。盡五月。長上。百二十以上。番上。八十以上。給春夏料。秋冬亦如之。但木工寮修理職。飛彈工。以四月十月。給之。其計夜者。侍從。次侍。從限四十以上。省丞。內舍人九十以上。六衛府官人。舍人八十以上。兵庫左

右馬寮五十以上其服色絕帛綿絹調布庸布商布
類多少因春秋不同無品親王無品內親王絹五十
疋細布四十七端二丈一尺後宮妃絹六十疋細布
四十端曝布五十端夫人絹五十五疋細布三十端
曝布五十端嬪絹四十疋細布二十端曝布三十端
女御絹二十疋曝布三十端無品親王後宮並冬服
如綿自三百屯至一百屯宮人時服內侍司一百十
人截司十七人書司九人藥司七人兵司九人闈司
十五人殿司九人掃司十三人膳司四十八人酒司
三人縫司一百七人中宮女孺九十人內教坊未選
女孺五十人大學寮得業生亦賜夏冬時服明經四
人文章二人明法二人算道二人夏以絕布冬以絕
綿布各有差漢語師生亦準此延喜

馬料聖武帝神龜四年以京官文武職事五位以上
給坊閣者公私同費彼是共損敕有官者特給馬料
々々給式有差續紀馬料始此桓武帝延曆十五年
給造官職少屬以上馬料類聚三平城帝大同三年
內舍人二十人以出納官物準監物給馬料類聚凡
諸司馬料錢起正月盡六月計上日一百二十以上
給春夏料秋冬亦如之一位五十貫二位三十貫正
三位二十貫從三位十五貫正四位七貫從四位六
貫正五位五貫從五位四貫六位二貫五百文七位
二貫三百五十文八位二貫二百文初位二貫五十
文太政官二十九人中務省三十二人中宮職八人
大舍人寮四人圖書寮八人縫殿寮四人陰陽寮十
一人內匠寮六人式部省七人大學寮十九人治部

省六人。雅樂寮八人。玄蕃寮四人。諸陵寮三人。民部
省十一人。主計寮十人。主稅寮八人。兵部省六人。刑
部省十四人。大藏省六人。織部司一人。宮内省七人。
大膳職三人。木工寮十人。大炊寮三人。主殿寮四人。
典藥寮十五人。按三代實錄云。貞觀十一年。掃部寮
加典藥寮五位。官一人。馬料。掃部寮
四人。内膳司五人。造酒司二人。采女司一人。主水司
一人。彈正臺七人。春官坊八人。左京職八人。修理職
八人。勘解由使九人。齋宮寮二十四人。齋院司四人。
其權官準正員。兵官與此稍異。自正月。至六月上日。
上夜一百二十五以上。給春夏料。秋冬準此。從三位
二十五貫。從四位九貫。正五位七貫。從五位六貫。六
位二貫。八百文。七位二貫。六百五十文。八位二貫。五
百文。左近衛府十三人。左衛門府十一人。左兵衛府

九人。左馬寮六人。右近衛府。右衛門府。右兵衛府。右
馬寮亦如之。齋宮寮。門部司二人。馬部司二人。女官
亦有馬料。尚藏一人。給八貫。尚侍二人。各七貫。五百
文。尚膳一人。尚縫一人。各三貫。五百文。典侍四人。典
藏二人。每人二貫。文尚書一人。尚殿一人。各一貫。二百五十
文。尚酒一人。一貫。一百七十文。掌藏四人。尚兵一人。
尚闈一人。尚掃一人。尚水一人。每人一貫。一百七十
五文。典書二人。各一貫。一百文。尚藥一人。一貫。二百
五十文。掌膳四人。尚縫四人。典藥二人。典兵二人。典
闈四人。典殿二人。典掃二人。典水二人。典酒二人。每
人一貫。一百文。亦計上日一百二十五以上。給之。喜延
式

位田一品八十町、二品六十町、三品五十町、四品三十町、正一位八十町、從一位七十四町、正二位六十町、從二位五十四町、正三位四十町、從三位三十四町、正四位二十四町、從四位二十町、正五位十二町、從五位八町、女減三分之一。解令義
職田即職分田、太政大臣四十町、左右大臣三十町、大納言二十町、在外諸司職田、太宰帥十町、大貳六町、少貳四町、大監、少監、大判事二町、大工、少判事、大典、防人、正主神、博士一町、六段、少典、陰陽師、鑿師、少工、算師、主船、主厨、防人、佑一町、四段、諸令史一町、史生六段、大國守二町、六段、上國守大國介二町、二段、中國守上國介二町、下國守大上國掾一町、六段、中國掾大上國目一町、二段、中下國目一町、郡司職田

大領六町、少領四町、主政主帳各二町、其狹鄉則否。解令義桓武帝延曆十七年、以京師坊令、準少初位下、賜職田二町。類聚國史嵯峨帝弘仁五年、給出羽軍毅職田、大毅一人、田六町、小毅二人、田各六町。政事仁明帝時、停給內外權任郡司職田、唯陸奥磐瀨郡權大領文部宗成、以視民有方、特給職田。續日本清和帝貞觀元年、加文章博士職田二町、通前六町。實錄及延喜、則減為五町、蓋後來所定也。延喜貞觀七年、以筑前水田三十町、為對馬島上縣下縣二郡司統領職田、十一年、賜鎮守府、掌職田、各二町、新置美作、苦東、苦西二郡司職田十町、光孝帝仁和二年、給長門軍毅一人、主張一人、職田。實錄其它如志摩國司職田五町、以伊勢田給之、算博士職田四町、甲斐上

野牧監職田各六町、太宰府掌二人、職田各二町、
佐渡雜太團軍毅職田二町、主張一町、太宰府書生
帶郡司者給職田、延喜是其載在式條者、然皆不能
審其起自何時也。

功田大功世々不絶、上功傳三世、中功傳二世、下功

傳子、解令義孝謙帝天平寶字元年、太政官議定乙巳

以來功、藤原鎌足乙巳功田一百町、大功世々不絶、

村國小依壬申功、功田十町、文根六呂、九部君手功

田各八町、文智德功田四町、置始菟功田五町、五人

並中功、宜傳二世、下毛野古六呂、調老人、伊古博德、

伊余部馬養、並大寶中修律令、功田各十町、並下功

宜傳其子、條先註以和定、佐伯子六呂、乙巳功田三十

町六段、尾治大隅、壬申功田三十町、據令並上功、宜

傳三世、星川六呂、壬申功田四町、坂上熊毛、功田六

町、黃文大伴、功田八町、文成覺、功田四町、據令並中

功、宜傳二世、笠垂告、古人皇子、密、功田二十町、據令

中功、宜傳二世、上道斐、太都告、橘奈良六呂、事、功田

二十町、據令、上功、宜傳三世、坂合部石布、奉使、死事、

功田六町、據令、下功、宜傳其子、大倭長岡、陽胡、真身、

並養老中、修律令、功田各四町、矢集蟲、麻呂、鹽屋古

麻呂、功田各五町、百濟人、成、功田四町、五人、並據令、

宜傳其子、續上十日本紀原註、以桓武帝延曆二十五

年、矢集蟲、六呂、以無胤子、還功田於官、類聚

公廨見前、又有公廨田、聖武帝天平十六年、賜鎮西

府公廨田、將軍十町、副將八町、判官六町、主典四町、

孝謙帝天平寶字元年、以天文禮樂、陰陽鑿針諸術、

實為國家要務，敕置公廨田，以給諸生。大學寮二十町、雅樂寮十町、陰陽寮十町、內藏寮十町、典藥寮十町。續紀曰：大學寮田至桓武帝朝，加越前水田二町，改曰勸學田。類聚國史按：十町，喜賦，陰陽寮，平寶，勸學，字制者，而陰陽寮，雅樂寮，則仍曰名也。大學桓武帝延曆十六年，以信濃監牧司，雖非正職，離家赴任，同國司例，定埴原牧田六町為公廨田，其以國人任者不在賑限。政事清和帝貞觀八年，以大政官議定諸國新置介椽公廨田，甲斐能登丹後石見周防長門土佐日向八國介公廨田一町六段，飛驒椽公廨田一段。實錄

賜田，即別敕賜人田者。令義有賜省察府臺者。國史實錄有賜王卿群臣者。續本紀續其賜省察者，嗟峨帝大同四年，賜內藏寮河內田十一町於正五位

下伊勢繼子，其沒世後，收為寮田。類聚弘仁二年，賜近江剩田二十八町於中務省，大和添上郡地二町於左近衛府。後繼淳和帝天長元年，賜山城五町九段於大學寮，三年賜攝津無水莊公田一町八段於齋院司，三年賜河內澀河郡荒地二十町於典藥寮。若江澀河二郡地二十町於陰陽寮，四年賜河內荒地五十町於大學寮，近江荒地一百五十二町於彈正臺。五年割大學寮河內田畠五町，賜內教坊。六年賜山城愛宕郡地三段於內藏寮，七年賜近江荒田三十七町八段，空地二十町五段於典藥寮，山城水田五段，陸田一段，二百步於春官坊。九年賜尾張空地三十一町四段，三百步於刑部省。類聚仁明帝承和四年，賜園地司荒地二町於典藥寮，六年賜東鴻

戶院地二町於典藥寮為御藥園續日本清和帝貞觀五年賜河內若江郡空地四町於陰陽寮十二年賜山城葛野郡民地六段三百五十二步於鑄錢所轉刺陸給本主光孝帝仁和元年以山城乙訓紀伊綴喜三郡官田五町二段百八十九步給彈正臺番上料攝津免原郡官田二町一段給造墨長上要劇料二年以河內二郡官田十町八十六步給內記要劇料攝津八郡官田四十七町一段百二十二步給主計寮要劇番上料山城三郡官田三十五町二段百二十九步給勘解由使要劇番上料賜山城三郡官田三十二町五段二百二十七步攝津七郡官田五十二町八段三百一十一步和泉一郡官田七町於典藥寮三年賜山城愛宕郡地五町於施藥院寶龜

其賜王卿郡臣者持統帝四年筑紫人大伴部博廣呂以陷外蕃效誠節故賜水田四町許傳三世六年賜音博士續守言薩弘恪水田各四町十年伊豫人物部藥肥後人士壬生諸石以勞苦唐國賜水田各四町尋賜直廣肆尾張大隅水田四十町書紀本文武帝大寶三年僧法蓮以善鑿術賜豐前野四十町元明帝和銅二年伊勢守大宅金弓尾張守佐伯大麻呂美濃守笠麻呂等並以治民有績賜本國田各十町七年從六位上伊福部荒當以開吉蘇道賜田二町元正帝靈龜二年壬申功臣子十人賜田各有差聖武帝神龜元年陸奧大掾佐伯兒屋麻呂以死事故賜田四町二年從七位下後部王等十人以預征夷功賜田各二町續日本紀曰桓武帝延曆十一年賜山背

地四十町於大納言紀船守紀十五年賜越前坂井郡公田二町荒田八十四町於大伴親王山城紀伊郡陸田二町於和氣廣蟲葛野郡公田二町於和氣清麻呂河内志紀郡荒田一町於正七位下秋篠清野大和十市郡荒田一町於從四位下三島名繼十六年賜長岡京地一町於從四位下菅野真道能登羽昨能登二郡没官田野七十七町於尚侍百濟明信長岡地二町於大伴親王五町於多治比邑刀自一町於大田親王十七年賜越後田地二百五十町於朝原親王十八年大二十四年賜尾張智多郡地十三町於中納言藤原内麻呂山城相樂郡白田十三町於葛野親王紀伊郡一町於典侍葛井廣岐乙訓郡白田一町於大判事讚岐千繼河内交

野郡白田二町於仲野親王平城帝大同三年賜山城久世郡地六町於高丘親王四年賜長岡京地四町於坂本親王山城葛野郡地八町於大原内親王紀嵯峨帝弘仁二年賜山城紀伊郡田二町於從四位下伊勢繼子又賜白田一町於從四位下百濟王教法地四町於左衛士督藤原冬嗣地二町田十町粟林一町及池於甘南備内親王地一町於春日内親王皆在山城乙訓郡中賜大和添下郡白田一町於從五位下三國氏人三年賜山城乙訓郡陸田一町九段於春日内親王攝津河内郡空地四十町於大伴親王四年賜大和平群郡田三十二町於大伴親王初年賜内藏寮河内田十一町於正五位下伊勢繼子其没世後收為寮田類仁明帝時皇子

皇女及群臣賜田甚盛。今舉紀傳不載者。承和元年
賜美濃荒田空地五十町。攝津西成郡空地一百町。
於道康親王山城愛宕郡空地六町。於從四位下滋
野貞主二年賜山城愛宕郡地二町。上野山田郡地
八十町。於道康親王讚岐三野空地百餘町。河內荒
田百餘町。於時子內親王三年賜河內古市郡空地
四町。於繁子內親王山城綴喜郡空地四町。於掌侍
大和館子山城久世郡空地三町。於時康親王綴喜
郡刺田二町。河內荒田三十三町。於時子內親王久
世郡空地二町。於高子內親王四年賜近江野洲郡
公田荒田二百八十五町。於親子內親王五年賜丹
波桑田郡空地。於道康親王山城紀伊郡空地二町。
八段。於繁子內親王宇治郡公田一町五段三百步。

於左大臣藤原緒嗣八年賜山城相樂郡刺陸田三
町。於橘清子九年賜左京采女町西北地。於右衛門
權佐橘海雄攝津島下郡荒田五十二町。於從五位
下大中臣岑子十年賜丹波氷上郡空地二十町。於
親子內親王攝津島上郡荒田十八町八段。於時子
內親王山城宇治郡白田一町五段。於大中臣東子
十二年賜山城公田一町二段。於高子內親王十四
年賜山城愛宕郡空地一町八段。於散位正六位上
讚岐永成嘉祥二年賜近江淺井郡荒田九町。於橘
清子續日本紀文德帝齊衡元年賜遠江刺田七町。於
尼妙長實錄清和帝貞觀二年賜山城宇治郡荒地
一町三百三十八步。於源能有四年返平城京中救
旨田三十町。於高岳親王紀種子大原全子藤原乙

名子賜興福寺宿院有差八年返賜平城京中救旨
田十六町三段二十七步於高岳親王子在原善淵
九年賜山城愛宕郡地四町於典藏笠西子十五年
賜攝津河辺郡為奈野於二品時康親王實三
救旨田平城帝大同元年遣使勸察畿内救旨田至
淳和帝增廣其制天長五年以伊勢負弁空地一百
町為救旨田六年以武藏空地二百九十町為西院
救旨田七年以武藏空地二百二十町下野空地四
百町備前空地五十町為救旨田長門外島為救旨
島以攝津米五百斛為開墾生島救旨田料又發攝
津乘稻二万八千三百束為開墾河辺郡田料發備
前穀四百五十斛為開墾横串救旨田料八年以下
野田地四百町五段下總空地七百餘町為救旨田

又命開墾攝津田地九百八町九年以攝津島上郡
荒田野地二百二十三町隸安滿救旨田以美濃空
地二十四町一段為救旨田仁明帝承和二年以備
前空地百町美濃荒田十町為後院救旨田三年以
出雲々々郡荒地四十町肥前神埼郡空地六百九
十町為救旨田四年以近江蒲生郡荒田四十三町
五年以攝津八部郡田及乘田二十二町為後院救
旨田近江愛智郡荒田百七十町為救旨田光孝帝
仁和元年以龍潜時所有内外諸州水陸田地皆為
救旨田國類仁明帝承和元年獻武藏播羅郡荒田
百二十三町於先太上皇冷然院三年進河内丹比
郡荒田十三町於後皇太后後院十二年以近江荒
田十四町為後院開田嘉祥三年以攝津荒田六十

所信濃三万九百八町八段一百卅步和名鈔云拾
三集万五節用集十町其數過少盖有千三誤百六町足信也色
上野三万九百三十七町一百四十四步拾和名鈔云
二万八千五百三十四町節用集下野三万一百五
十五町八段四步和名鈔云二万七千四
十町六陸奥五万一千四百四十町三段九十九步和名
鈔節用集云鈔云四万五千七百七十出羽一万六千一
百九町一段五十一步和名鈔云二拾步
大集數若狹三千七十七町四段四十八步拾和名鈔云
三集云三千一百三十九町節用越前一万二千六十六町
和名鈔云拾步二鈔云二万三千五百六十三町加賀一万
三千七百六十六町七段三百三十四步拾和名鈔云
一集云二万二千五百三十六町節用能登八千二百五町

八段一百三十六步和名鈔云八千二百
十五町三越中一万七千九百九町五段三十步和名
拾用集云二万三千九百九町越後一万四千
九百九十七町五段二百七步和名鈔云拾步
三町七節用集云二万八千九百九町越後一万四千
鈔節用集云鈔云三千八百七十七町丹波一万六千六百六
町二百六十二步和名鈔云一萬八千五百五
五丹後四千七百五十六町一百五十五步和名鈔
鈔云五千五百三十七町節用但馬七千五百五十五
町八段五步和名鈔云拾步
幡七千九百十四町八段二百八步和名鈔云八千十拾步
八町六用集云伯耆八千一百六十一町六段八十八
步和名鈔云八千四百六拾步

諸國出舉正稅公廨雜稻山城正稅公廨各十五萬
束國分寺料一萬五千束嘉祥寺料一千七百三十
六束四把海印寺料三千束元慶寺料一千束圓覺
寺料一千束東光寺料一千束文殊會料二千束修
理驛家料二千束池溝料三萬束救急料六萬束文
易葛直八千三百三十三束三分大和正稅公廨各
廿萬束國分寺料一萬束豐山寺料二千四百束壺
坂寺料三千束松尾寺料二千八百束靈安寺料四
千束八島寺料一萬束子島寺料四百束文殊會料
三千束修理官舍料二萬束池溝料四萬束救急料
六萬束河內正稅公廨各十四萬九千四百七十七
束國分寺料一萬束文殊會料二千束修理池溝料
二萬束堤防料一萬束救急料六萬束和泉正稅公

廨各八万束、國分寺料五千束、文殊會料一千束、卷尾寺觀音堂料五百束、救音莊御稅一千束、修理官舍料一万束、池溝料二万束、救急料三万束、攝津正稅公廨各十八万五千束、國分寺料一万五千束、大日寺料五千束、修理池溝料三万束、救急料六万束、伊賀正稅公廨各十三万五千束、國分寺料五千束、文殊會料一千束、修理池溝料一万束、堰河坊料一千束、救急料三万束、伊勢正稅公廨各三万束、國分寺料四万束、修理池溝料四万束、救急料四万束、浮囚料一千束、志摩正稅穀一千二百斛、救急料五百斛、尾張正稅公廨各廿万束、國分寺料二万束、文殊會料二千束、修理池溝料三万束、救急料二万束、參河正稅公廨各廿万束、國分寺料二万束、修理志

摩國分寺料三千束、文殊會料二千束、修理池溝料三百束、救急料二万二千束、遠江正稅公廨各廿八万束、國分寺料三万束、大安寺料四万九千束、文殊會料二千束、修理池溝料三万束、救急料六万束、夷俘料二万六千八百束、白羽官牧馬直四千四百六十束、藥分料一万束、駿河正稅廿三万束、公廨廿五万束、國分寺料二万束、大安寺料四万一千束、藥師寺料八千束、文殊會料二千束、修理池溝料三万束、救急料六万束、俘囚料二百束、官收牛直一千三百三十四束、伊豆正稅公廨各六万五千束、三島神料三千束、國分寺料一万束、大安寺料三千束、禪院料一千束、國分二寺供養料一万束、三神寺料二千束、文殊會料一千束、修理池溝料一万束、救急料一万

束甲斐正稅公廨各廿四萬束國分寺料二萬束大安寺料一萬二千束文殊會料二千束堤防料二萬束救急料八百束停囚料五百束相摸正稅公廨各三十萬束國分寺料四萬束大安寺料二萬六千九百束文殊會料二千束藥分料一萬束鎮守府公廨五萬四千三十七束修理池溝料三萬束救急料七萬一千束停囚料二萬八千六百束官牧馬牛直五千五百八十三束武藏正稅公廨各四十萬束國分寺料五萬束藥師寺料四萬二千束梵釈四王料七千七百束文殊會料二千束藥分料一萬束修理池溝料四萬束救急料十二萬束悲田料四千五百束停囚料三萬束救旨繫飼御馬秣料二千廿束神寄牧牛直五千五百三十四束安房正稅公廨各十五

萬束藥師寺料二萬束文殊會料一千束安居僧供料一千束修理池溝料二萬束上總正稅公廨各四十萬束國分寺料四萬束藥師寺料三萬四千束文殊會料二千束藥分料一萬束修理池溝料四萬束救急料十二萬束停囚料二萬五千束下總正稅公廨各四十萬束國分寺料五萬束藥師寺料三萬五千束文殊會料二千束藥分料一萬束修理池溝料四萬束救急料七萬束停囚料二萬束常陸正稅公廨各五十萬束國分寺料六萬束大安寺藥師寺料各五萬束文殊會料二千束藥分料一萬束交易料四十二萬束大學寮料五萬四千束修理池溝料四萬束救急料六萬束停囚料十萬束近江正稅公廨各四十萬束大學寮料一萬束國分寺料六萬束崇

福寺修理料五千束、同寺傳法會料一万束、梵釋寺料六百七十六束、國興寺修理料一千束、淨福寺料七千束、延曆寺定心院料三万束、西塔院料一万五千束、文殊會料二千束、造院料二万束、修理國府料四万束、勢多橋料一万束、池溝料四万束、救急料五万一千七百束、倅囚料十万五千束、美濃正税公廨各三十万束、國分寺料四万束、藥師寺料二万七千束、延曆寺總持院料四万束、同寺四王堂料四万束、文殊會料二千束、藥分料一万束、修理官舍料二万束、池溝料四万束、救急料二万束、倅囚料四万一千束、飛驒正税公廨各四万束、國分寺料五千束、文殊會料一千束、救急料二万束、信濃正税公廨各三十万束、國分寺料四万束、興福寺料四万束、文殊會

料二千束、修理池溝料三万束、救急料八万束、倅囚料三千束、上野正税公廨各三十万束、國分寺料五万束、興福寺料三万束、文殊會料二千束、藥分料一万束、學生料一万束、修理池溝料四万束、救急料十二万束、倅囚料一万束、救旨御馬秣料四千七百廿束、同繫飼御馬秣料五千九百束、占市牧牛直四千三百十五束、下野正税公廨各三十万束、國分寺料四万束、興福寺料二万二千束、文殊會料二千束、修理池溝料三万束、救急料八万束、倅囚料十万束、陸與正税六十万三千束、公廨八十万三千七百十五束、國司料六万二千五百十二百鎮祭鹽竈神料一万束、國分寺料四万束、學生料四千束、文殊會料二千束、救急料十二万束、出羽正税廿万束、公廨三十

四万束、月山大物忌神祭料二千束、文殊會料二千束、神宮寺料一千束、五大尊常燈節供料五千三百束、四天王修法僧供養并法服料二千六百八十束、健兒粮料五万八千四百十二束、修理官舍料十万束、池溝料三万束、救急料八万束、國學生食料二千束、若狹正税公廨各九万束、國分寺料一万束、京法華寺料一万束、文殊會料一千束、修理池溝料一万束、救急料三万束、越前正税公廨各四十万束、國分寺料三万束、京法華寺料二万束、文殊會料二千束、藥分料六千束、修理池溝料四万束、救急料十二万束、倭囚料一万束、加賀正税公廨各三十万束、京法華寺料一万五千束、國分寺料二万束、文殊會料二千束、藥分料四千束、修理池溝料一万束、救急料三千

万束、倭囚料五千束、能登正税公廨各十五万束、國分寺料五千束、京法華寺料一万束、文殊會料一千束、修理池溝料一万束、救急料六万束、越中正税公廨各三十万束、大學寮料一万束、國分寺料三万束、京法華寺料二万五千束、文殊會料二千束、修理池溝料三万束、救急料十三万束、倭囚料一万三千四百三十三束、越後正税公廨各三十三万束、國分寺料二万束、京法華寺料一万八千四百五十五束、西隆寺料一万束、神宮寺觀音院料四千束、文殊會料二千束、修理池溝料三万束、救急料八万束、倭囚料九千束、佐渡正税三万八千束、公廨八万束、國分寺料一万束、同寺新造藥師佛燈分料五百束、文殊會料一千束、修理池溝料一万束、救急料三万束、倭囚

料二千束、丹波正稅廿三萬束、公廨廿五萬束、國分
寺料四萬束、文殊會料二千束、園成寺料一千束、鷄
園寺料一千束、修理池溝料三萬束、救急料四萬束、
修理驛家料二萬束、官舍料四萬束、造院料一萬束、
丹後正稅公廨各十七萬束、國分寺料二萬束、文殊
會料一千束、大學寮料八百束、修理池溝料一萬束、
救急料六萬束、但馬正稅公廨各三十四方束、國分
寺料二萬束、文殊會料二千束、修理池溝料二萬束、
救急料一萬八千束、因幡正稅公廨各三十萬束、國
分寺料三萬束、文殊會料二千束、修理池溝料三萬
束、救急料四萬二千八百七十八束、倭囚料六千束、
伯耆正稅公廨各廿五萬束、國分寺料三萬束、藥分
料一萬束、文殊會料二千束、修理池溝料二萬束、救

急料八方束、倭囚料一萬三千束、出雲正稅廿六萬
束、公廨三十萬束、國分寺料四萬束、文殊會料二千
束、藥分料一萬束、修理池溝料三萬束、救急料四萬
束、倭囚料一萬三千束、石見正稅公廨各十五萬五
千束、國分寺料二萬束、文殊會料一千束、修理池溝
料二萬束、救急料四萬束、隱岐正稅二萬束、公廨四
萬束、國分寺料五千束、文殊會料一千束、修理池溝
料三千束、救急料一千束、播磨正稅公廨各四千四
萬束、國分寺料四萬束、文殊會料二千束、平等寺料
一千束、施藥院料一萬束、藥分料一萬五千束、學生
料一萬五千束、修理驛家料四萬束、池溝料四萬束、
道橋料一萬束、救急料一十二萬束、倭囚料七萬五
千束、美作正稅公廨各三十萬束、國分寺料四萬束、

文殊會料二千束、修理池溝料三萬束、道橋料一千束、救急料八萬束、停囚料一萬束、施藥料一千束、備前正稅公廨各三十八萬一千一百五十束、國分寺料四萬束、淨福寺料七千束、文殊會料二千束、造院料一萬束、大學寮料一萬一千束、修理池溝料三萬束、救急料八萬束、浮囚料四千三百四十束、修理驛家料一萬束、備中正稅公廨各三十萬束、國分寺料三萬束、蓮嚴寺料一千束、文殊會料二千束、修造堰溝料一萬七千束、馭家料一萬束、救急料八萬束、停囚料三千束、備後正稅公廨各廿四萬束、國分寺料二萬束、文殊會料二千束、鑄錢司俸料二萬八千束、修理池溝料一萬五千束、救急料八萬束、安藝正稅廿三萬束、公廨廿萬八千八百束、國分寺料三萬束

文殊會料二千束、修理池溝料一萬束、救急料十萬束、驛子糧料三萬一千二百束、周防正稅公廨各廿一萬束、國分寺料二萬束、文殊會料二千束、鑄錢司俸料二萬八千束、修理池溝料一萬束、救急料八萬束、長門正稅公廨各十萬束、國分寺料一萬束、文殊會料一千束、修理官舍料二萬束、池溝料一萬束、救急料六萬束、兵糧料四萬束、紀伊正稅公廨各十七萬三千束、國分寺料二萬束、金剛峯寺料五千六百十六束、國寺燈分并佛聖料二千八百束、粉河寺料四百束、文殊會料二千束、修理池溝料三萬束、救急料六萬束、淡路正稅三萬三千束、公廨四萬五千束、國分寺料五千束、大和國魂神祭料八百束、文殊會料一千束、修理池溝料一萬束、救急料三萬束、阿

波正稅公廨各廿万束、國分寺料一万四千束、文殊會料二千束、修理池溝料三万束、道橋料五百束、救急料六万束、讚岐正稅公廨各三十五万束、國分寺料四万束、弥勒歸敬寺燈分料五百束、五大菩薩供養料二千束、文殊會料二千束、藥分料一万束、造院料一万束、修理池溝料三万束、救急料八万束、倅囚料一万束、伊豫正稅公廨各三十万束、大學寮料一万束、國分寺料四万束、文殊會料二千束、鑄錢司俵料二万八千束、修理池溝料三万束、救急料八万束、倅囚料二万束、土佐正稅公廨各廿万束、國分寺料一万束、文殊會料一千束、修理安祥寺宝塔料五千束、修理池溝料二万束、救急料六万束、倅囚料三万二千六百八十八束、筑前正稅公廨各廿万束、國分

寺料三万二千二百九十二束、修理觀世音寺料一万束、文殊會料二千束、府官公廨十五万束、衛卒料二万二千四百束、修理府官舍料六千束、池溝料五万束、救急料八万束、倅囚料五万七千三百七十束、筑後正稅公廨各廿万束、國分寺料一万三千三百九十四束、修理觀世音寺料一万束、文殊會料二千束、府官公廨十万束、衛卒料一万八千一百五束、修理府官舍料六千束、救急料三万束、倅囚料四万四千八十二束、肥前正稅公廨各廿万束、國分寺料三万三千三百九十四束、當國壹岐島各一万文殊會料二千束、府官公廨十五万束、衛卒料一万八千一百五束、修理府官舍料六千束、池溝料三万束、救急料四万束、倅囚料一万三千九百九十束、肥後正稅公廨

各四十万束、國分寺料四万七千八百八十七束、文殊會料二千束、府官公廨三十五万束、衛卒料三万五千七百九十五束、修理府官舍料一万束、池溝料四万束、救急料十二万束、俘囚料十七万三千四百三十五束、豐前正税公廨各廿万束、國分寺料一万四千二百七十四束、文殊會料二千束、府官公廨十万束、衛卒料一万七千五百五十四束、修理府官舍料六千束、池溝料二万束、救急料四万束、豐後正税公廨各廿万束、國分寺料二百束、文殊會料二千束、府官公廨十五万束、衛卒料一万六千四百七十二束、修理府官舍料六千束、池溝料二万束、救急料八万束、俘囚料三万九千三百七十束、日向正税公廨各十五万束、國分寺料一万束、文殊會料一千束、修

理池溝料二万束、救急料四万一千束、俘囚料一千一百一束、大隅正税八万六千四十束、公廨八万五千束、國分寺料二万束、文殊會料一千束、修理池溝料二万束、救急料三万束、薩摩正税公廨各八万五千束、國分寺料二万束、同寺十一面觀世音菩薩燈分料一千五百束、文殊會料一千束、修理官舍料二万束、救急料三万束、壹岐正税一万五千束、公廨五万束、修理池溝料五千束、救急料二万束、對馬正税三千九百廿束、

畿太宰調諸國田租元正帝免天下今年租聖武帝
蠲天下兵士今年調半京畿悉免廢帝時免百官司
人諸國兵士鎮兵傳驛戶今年田租光仁桓武時並
免天下今年田租續紀平城時免天下逋租後紀淳
和時免借債稻類聚文德時免承和九年以往逋租
穀德清和時免天下百姓半徭及仁壽元年以往未
進調庸光孝時免貞觀十八年以往未進調庸租稅
三錄立皇太子聖武帝天平十年立阿倍內親王為
皇太子賑恤高年孝義窮民免信濃出瑞郡今年庸
考謙帝天平宝字元年立大炊王為皇太子免造山
陵司役夫東大寺匠丁京畿伊賀尾張近江丹波丹
後但馬播磨美作備前紀伊兵士及防人鎮兵衛士
火頭仕丁鼓吹戶輸車戶今年田租續紀如天子元

服陽成

帝后不豫

如聖武帝皇

賜穀賑恤各有差

續

沐紀錄

大嘗會寧樂朝止賜酒食財帛位祿至光仁

桓武其儀甚備

續紀嗟峨帝弘仁元年參河以悠紀

美作以主基故免其田租悠紀主基國免田租始此

淳和時免悠紀國去年逋租主基國今年庸類聚文

德時伊勢以悠紀免今年庸播磨以主基免今年租

實文德清和時參河美作免庸租猶文德例陽成時美

濃備中免今年庸光孝時伊勢備前免去年調庸三

實錄行幸持統帝時屢行幸則免京師租賦及所過郡

國調役書紀文武帝大室元年幸紀伊武漏温泉免

本州今年租調正稅利本郡本及從駕諸國騎士調

庸擔夫田租續紀自後行幸賑恤窮民賜賚高年授

本國々郡司位祿類率為恒例延喜元正帝養老元

年幸美濃當耆郡復本郡明年調庸餘郡庸聖武帝
神龜元年幸紀伊免本州民今年調庸名草海部二
郡兼蠲田租天平十二年幸難波宮賜攝津民稻穀
有差續紀曰桓武帝延曆二十三年幸和泉免本國及
攝津東生西成二郡今年田租尋幸紀伊免名草海
部二部今年田租遷都桓武帝延曆十三年遷山背
新京免愛宕葛野二郡今年租後紀本如祥瑞災異水
旱饑饉等其蠲免恩典畧見本紀則今不贅于此
進獻聖武孝謙二帝酷信佛法大營寺塔故天下人
民以錢財輸佛寺者某衆當時謂之奉知識天平十
九年河內人阿保人麻呂以錢一千貫越中人斫波
志留志以粟三千碩助造廬舍那佛像用二十年外
大初位下物部埃子島田可真東大友國麻呂漆部

某忍甚記

伊波進知識物天平感宝元年他田舍人部常世小
田根成進知識物上野碓氷郡人石上部諸弟尾張
山田郡人生江安之多伊豫宇和郡人凡鎌足飛驒
大野郡大領飛驒高市麻呂上野勝田郡少領上毛
野足人進知識物於本國々分寺並授外從五位下
稱德帝天平神護二年伊豫人大足山進私稻七万
七千八百束歛二千四百四十口墾田十町於本國
々分寺授其子氏山外從五位下神護景雲元年尾
張海部郡主政刑部岡是進來一千斛於本國々分
寺紀伊那賀郡大領日置弟了進稻一万束於本國
々分寺並授外從五位下土左安藝郡少領凡伊賀
麻呂進稻二万束牛六十頭於西大寺授外從五位
上四年美濃方縣郡少領國造雄万進私稻二万束

於國分寺授外從五位下、祿德時進獻最多、實以輕興功役、營繕伽藍也、天平神護二年、伊吉真次、橘戶高志麻呂、並獻錢百萬、攝津武庫郡大領日下部淨方、獻錢百萬、楯搏一千枚、並授外從五位下、因幡博士春日部人、足獻錢百萬、稻一万束、授其父太田外從五位下、人足從六位下、神護景雲元年、伊豫越智郡大領越智飛鳥麻呂、獻龜二百三十足、錢一千二百貫、授外從五位下、越中負外介利波志留志、獻墾田一百町於東大寺、授從五位上、常陸新治郡大領新治子公、獻錢二千貫、高布一千段、授外正五位下、伊勢多氣郡人、敢磯部忍國、獻錢百萬、絹五百疋、稻一万束、授外從五位下、長門豐浦團毅額田部、寨守獻錢百萬、稻一万束、授外從五位上、任豐浦郡大領

散位正七位上、秦真成、獻錢二千貫、牛十頭、授外從五位下、伊豫宇摩郡人、凡繼人、獻錢百萬、紵布百端、竹笠百盖、稻二万束、授其父稻積、外從五位下、繼人外從六位下、其他伊豫人、越智國益越前、人船木馬、養外從七位上、文部廣庭、以獻物、並授外從五位下、二年、壬生根麻呂、丹比大倉、秦弟麻呂、上生羽、越智、蠶淵、國造雄万、物部孫足、穴人部四千代、栗前廣耳、財田常人、以貢獻、並授外從五位下、桑氏鷹養、以獻物、授外從五位上、三年、茨田稻床、以貢獻、授外從五位下、武藏入間郡人、大伴部赤男、獻高布一千五百段、稻七万四千束、墾田四十町、林六十町、及死後六年、追贈外從五位下、四年、周防凡筆原、獻錢百萬、鹽三千顆、授外從五位上、道張弓、以貢獻、授從五位下、

桓武帝英睿尚事功。故時人以恪勤勲勞被賞。延曆二年。贄田物部年足以築越智池。授外從五位下。三年。山城葛野郡人秦足長以築宮城。授從五位下。栗前廣耳以養役夫。授從五位下。但馬氣多團毅川人部廣井獻私物助國用。授外從五位下。四年。攝津能勢郡領神為奈麻呂。近江蒲生郡大領佐佐貴由氣比。丹波天田郡大領丹波廣麻呂。豐後海部郡大領海部常山等。以居職匪懈。撫民有方。並授外從五位下。日下部國益以獻稻舩瀨。授外從五位下。三野廣主以貢獻。授外從五位下。大秦宅守以築太政官院垣。授從五位下。近江人勝首麻呂。以進役夫三萬六千餘人給私糧。授外從五位下。五年。常陸信太郡大領志太大成。以出私物。周民急。六年。朝倉家長以進

續疑續詳
續恐橫誤

陸奧軍糧。七年。武藏弟總多米福雄以貢獻。播磨美囊郡大領韓鍛廣富以獻稻六萬束於水兒舩瀨。並授外從五位下。九年。常陸信太郡大領志太大成。授外從五位上。新治郡大領新治大直。外從五位下。播麻明石郡大領葛江我孫馬養。下總猿島郡主張孔王部山麻呂。並外正六位上。以四人。或恪勤弗懈。頗著聲績。或以私物賑恤貧民故也。十年。麻績廣河以獻物。陸奧安積郡大領阿倍安績。繼守以進軍糧。播磨人出雲人麻呂。以獻稻於水兒舩瀨。授外從五位下。續曰仁明帝初年。肥後芦北郡少領他田。繼道白。丁真髮部福益。以輸私財濟飢民。繼道叙三階。福益賜出身。承和七年。相摸大住郡大領壬生廣主。以輸私稻增戶口。陸奧磐城郡大領磐城雄公。以修造官

斤八兩。釧一籠。八年以直廣肆大宅麻呂勤大貳臺
八島黃文本實為鑄錢司鑄錢司始此。翻本至文武
帝時以直大肆中臣意美麻呂為長官。先是因幡獻
銅鑛伊勢獻白錫周芳獻銅鑛復令對馬治金鑛令
丹波獻錫尋遣使陸奧治金以對馬貢金故建元大
室大和忍海郡人三田五瀨以治金對馬故賜封五
十戶田十町及施綿布銀島司郡司等皆進位階其
獲金者家部宮道授位賜物復其戶終身復島中百
姓一年右大臣大伴御行以遣五瀨幹事賜其子封
百戶田四十町。原注云後五瀨姦詐發覺世人乃知
御行為五瀨所誤也未知是非附以
備三年使紀伊阿提飯高牟漏三郡貢銀元明帝和
銅元年武藏秩父郡獻銅帝以神祇所佑因詔改元
大赦普宣恩澤始置催鑄錢司使多治叱三宅麻呂

掌其事始行銀錢。按日本後紀顯宗帝時既有銀錢
本書言始行銀錢者蓋顯宗時用
外蕃所貢之錢而始行也。中外
國所鑄之物故曰始行也。秋命近江鑄銅錢始行
銅錢即世所謂和銅開珍也。二年詔曰國家為政兼
濟為先舍虛取實物理當然曩頒銀錢代前錢復行
銅錢聞姦盜逐利私鑄紛然紛亂官貨今後私鑄銀
錢者其身沒官財賜告者姦濫尤甚者加杖二百及
徒罪知情不告者與同罪尋制凡交關雜物價銀錢
四文以上置用銀錢三文以下用銅錢尋廢銀錢專
用銅錢太政官定河內鑄錢司官屬考選三年春太
宰府播磨獻銅錢秋禁天下銀錢冬詔曰夫錢所以
通財貨易有無也今百姓神習舊俗未覈其理稍辨
賣買絕無蓄積宜從貯錢多少分等授位其從六位
以下貯錢十貫以上者進位一階二十貫以上進二

階初位以下每五貫進一階大初位若初位進入從八位下以十貫為入限其正六位以上貯十餘貫者臨時聽敕或借他錢得官者其錢沒官身徒一年又敕今許貯錢者進位恐百姓趨利或多私鑄之律猶輕宜權立重法禁未然凡私鑄錢者沒官家口皆流五保知而不告與不知情罰責有差尋復制貯錢叙位法無位七貫白丁十貫為入限其餘並如前明年以役民還卿之糧或餓死詔使行旅必齎錢為資以息重擔知用錢之便是時朝廷大貴錢幣矣六年詔任郡領雖其材識堪用而貯錢不滿六貫者自今後不得遷任又賣買田以錢為價不得以他物代之若有犯者田貨並沒官且科違敕臯國司郡司皆準犯降第解任蓋以是課殿最黜陟矣續曰元正帝

靈龜二年敕太宰府民家藏白鎊者加禁不止隱藏賣買故鑄錢姦民多逞姦詐連及陷臯其數不尠宜嚴禁之其搜獲者宜納之官司養老五年定天下銀銅錢價以銀錢一當銅錢二十五銀一兩當一百錢六年詔曰市頭交易既有定價今聞多不如法夫本源絕則有廢業之家未流濫則有姦非之民將量用錢之便遂百姓之性宜用二百錢當一兩銀其物價貴賤隨時平章以為常式如有犯者職事官除考自餘決杖六十聖武帝天平二年令周防採治熊毛吉敷二郡銅充長門鑄錢料七年更置鑄錢司天平感寶元年陸奧小田郡始貢黃金帝酷信佛法謂開闢來黃金皆係外蕃貢獻今中國始出是繇盧舍那佛所貺乃率皇后太子群臣幸東大寺拜佛像免小田

郡調庸沛恩遂被及於天下矣孝謙帝天平勝宝二年駿河守檜原東人獻廬原郡多胡浦所出黃金東人以下皆有賞廢帝天平宝字四年敕錢為用尤為利便頃者私鑄漸多姦濫殆半今遽禁斷恐有騷擾宜鑄新錢與舊並行以益上下其新錢曰万年通宝一當旧錢之十銀錢曰太平元宝一當新錢之十金錢曰開基勝宝一當銀錢之十稱德帝天平神護元年鑄新錢曰神功開宝與前新錢並行明年私鑄者甚衆命配鑄錢駟役帝時又鑄錢於田原置田原鑄錢長官光仁帝宝龜三年太政官奏宝字中鑄新錢與旧並行今年序漸迁新錢漸賤限以格時事極不妥百姓償債者以新錢一貫當旧錢十貫據法似愜價實懸隔是以人情擾亂多致喧訴請新旧兩錢同

價施行是後停旧錢行新錢百姓蓄旧錢者憂無用至十年敕聽新旧同價並行桓武帝延曆初以錢價既平詔廢鑄錢司至九年復置續紀十五年詔曰頃者私鑄滋起姦偽紛然交關輕賤不堪宝用思欲禁止何能懲肅應須平量以救流弊故改鑄新錢文曰隆平永宝新錢一當旧錢十新旧兩種並行但旧錢自来歲限四年停廢後紀初自和銅中下蓄錢叙位之令人民知貨幣之利爭蓄錢貨進奉以求爵位其弊漸滋矣續紀至十七年敕曰外州吏民多貯錢京邑匱乏今後宜降嚴制其所有錢悉皆納官以正稅準價給之若隱匿不進被人告許者利違敕辜告者賜五分之一但伊賀近江若狹丹波紀伊不在禁限十九年遂降敕禁百姓納錢求爵位類聚三嗟

岷帝弘仁元年鑄錢司用刺銅鑄新錢一千四十貫
進之鑄錢長官至客作兒授位賜物有差七年廢鑄
錢司九年春改長門國司為鑄錢使定長官一員次
官一員判官二員主典三員鑄錢師二員造錢型師
一員史生五員國類聚冬改錢文曰富壽神室紀本當
時鑄錢每歲以五千六百七十貫為定額至十二年
鑄錢使以採銅乏少請減定三千貫若銅物豐盛亦
從倍鑄不必限數敕以三千五百貫為額其年料銅
一万六千三百三十三斤五兩一分二銖鉛八千一
百六十六斤十兩二分四銖代類聚三淳和帝初年以
長門鑄錢勞異他國加旱疫民飢特免本年庸國類聚
天長三年以轉回錢鑄新錢命停鑄錢料銅進年料
熟銅千斤至六年命以一万一千貫為定額尋敕鑄

錢司遠置周防赴任無異國司秩期宜準諸國仁明
帝承和元年鑄錢司以旧錢既竭請給年料銅五万
一千三百三十三斤鉛二万五千六百六十六斤十
兩二分四銖朝議謂是係鑄造旧錢之用非採掘新
銅之所弁也因敕錢數復三千五百貫定額年料銅
鉛亦從當時例給之代類聚三二年以錢貨漸賤詔鑄
新錢曰承和昌宝新錢一當旧錢十許新旧並行尋
以鑄錢司職異國司改其四年交代格續日本初備
後周防長門伊豫筑前豐前肥後七國輸送鑄錢年
料雜物十四年鑄錢異國所輸料物或冬月始送或
逾年方達故鑄造不成四季闕貢請令諸國料物每
年二月二十日以前運訖若有逋負準數奪公廩奏
可代類聚三鑄錢司復請遷司家於泻上山許之嘉祥

元年以祥瑞故改鑄新錢曰長年大寶一當旧錢之
十。新旧並行。二年使周防守丹墀弟梶兼鑄錢使長
官。續紀曰本自是周防守往々兼鑄錢之職矣。三實鑿周
防言本州距京遼遠民疲漕運請轉備中輸米進京
庫以本州庸米代輸司家許之。類聚三清和帝貞觀
元年春以長門鑿師海部男種麻呂為採銅使詔三
歲中所進銅鉛各滿三十斤者借授五位。後三歲其
數不減即為真。夏以錢稍賤鑄新錢曰饒益神寶。新
旧通行一以當十者並如前。初弘仁中制鑄錢司所
進新錢雖文字不明而不失體勢。及有小疵不妨通
行。且宜檢納。至七年京畿及近江民擇惡錢而棄之。
率百摺七八。貧民皆憂其不便。因下令禁止。秋太宰
府言對馬銀穴在下縣郡自高山鑿巖窟深四十許

丈。白晝執炬以入。頃歲處々崩壞。大費功力。且去夏
雨水穴中皆盈。方圖穿開。費用難弁。請準延曆十五
年例以本島例舉大豆并租地子穀充之。使其開鑿
許之。冬敕木工寮採銅於山城相樂郡岡田鄉。即旧
鑄錢司地也。因定二十餘町為採銅之地。至九年返
賜左大臣源信。但公家採銅如旧。十年定周防守兼
鑄錢長官者。秩限四年。明年停遣長門採銅使。委國
宰採貢。十二年以交易多弊。改鑄新錢曰貞觀永寶。
當十通行並如前。先是以鑄錢司在周防。道遠不便。
別令山城葛野郡鑄錢。成獻之宗像櫛谷等五神。謂
為早穗。猶倣五穀例也。後以新錢制大濫。民人厭棄。
謹責鑄錢司。十七年命大和國司追捕私鑄錢者。陽
成帝元慶元年伴吉備麻呂言美作真島大庭二郡

備前津高郡山產鍊吉備麻呂採掘進其樣銅敕遣
 內藏大允布勢安峯與國宰臨視採掘美作獻銅十
 兩備前銅二斤九兩二年詔太宰府採豐前規矩郡
 銅以本郡徭夫百人為客作兒五年賜候永岑言石
 見美濃郡丸山產銅遣使檢察廢山城岡田鄉採銅
 使光孝帝仁和元年以豐前未慣採銅術令長門送
 銅手鑿工又令鑄錢司造錢機百餘三字多帝寬
 平元年鑄寬平大寶拾本是時七國宰吏以減
 錢數不減料物皆率怠不輸故鑄錢亦甚減歲中貢
 不過五百六貫參議源希奏請停七國交易割周防
 租穀六千九百九斛九斗為鑄錢料雜物直許之類
 三代醍醐帝延喜七年鑄延喜通寶錢朱雀帝時周
 防鑄錢司為賊所燒日村上帝天德二年改鑄乾

元大宝錢至應和三年以朝議專行新錢日
 華山一條間下令禁朝野不用錢幣扶本後朱
 雀帝長曆元年攝津貢銅鈔練凡式所載對馬以銀
 為調年料則貢太宰府銀八百九十兩交易雜物伊
 勢水銀四百斤下野沙金百五十兩練金八十四兩
 陸奧沙金三百五十兩太宰府銀三百兩蓋據前世
 制定之也延喜王制既弛而陸奧貢金不絕中右
 至藤原秀衡為鎮府進貢猶如故後鳥羽帝時大鑄
 佛用源賴朝言徵金三萬兩陸奧以回貢不過三千
 兩為辭然旁求博搜遂如數進之東後醍醐帝滅北
 條高時宮建大內裏以費用不足始制楮幣且鑄新
 錢曰乾坤通寶使銅楮並用交易無滯時有識者竊
 嘆謂用中國未曾有之楮幣必啓事端其言果驗平

武記建如陸與八溝山黃金建武乱後採掘猶不絕城結

物價畧見前今舉其遺漏者不多源賴朝時八丈絹六疋價百二十文紺布二段價四

文

文

文

文

文

文

文

文

文

文

文



源賴朝時八丈絹六疋價百二十文紺布二段價四
物價畧見前今舉其遺漏者不多源賴朝時八丈絹六疋價百二十文紺布二段價四
物價畧見前今舉其遺漏者不多源賴朝時八丈絹六疋價百二十文紺布二段價四
物價畧見前今舉其遺漏者不多源賴朝時八丈絹六疋價百二十文紺布二段價四

Blank page with vertical red lines for writing.

