

# 名物六帖

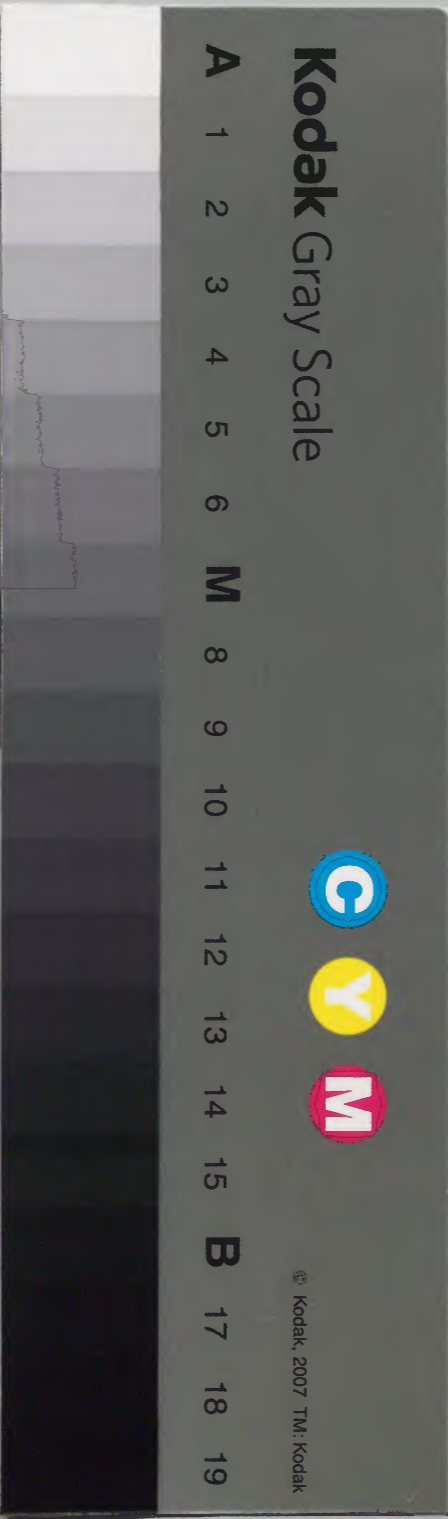
人品箋四

内閣文庫		
函	冊	架
三	二	三
九	四	九
函	冊	架
三	二	三
九	四	九

和書  
10261 號

甲  
百  
四

内閣文庫	
番號	和 10261
冊數	24 ( 7 )
函號	209 34



名物六帖

第二帖

伊藤長胤 纂輯

奧田士亨 校訂



人品箋四 凡十門

宗族遠近

本支 ホンケワカシ

詩小雅 一 百世

宗族 イチモン

論語 一 稱孝

六親 ロクシン

漢禮樂 志 一 一

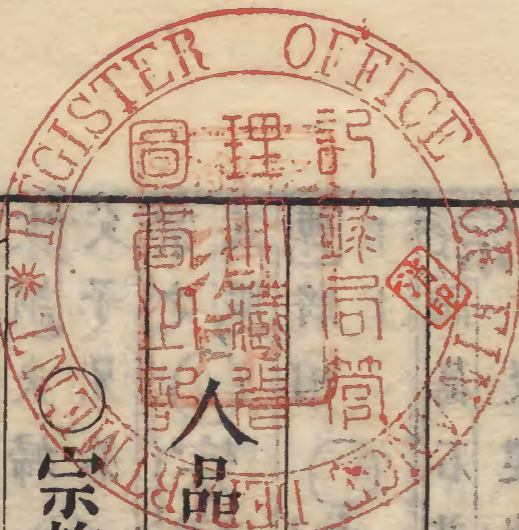
和睦註 父子從父昆弟從祖昆弟曾祖昆弟族昆弟 ○管子 上服度則 一 固註 一 謂父母

名物六帖

第二帖

人品箋四

奎文館藏



兄弟 ○九族 漢書註高曾祖父己子孫曾玄 妻子 一說父族四母族三妻族二

三族 同上父母兄弟子孫 一說父族 周禮註父子孫 三親 顏

家訓 夫婦 ○五宗 類書纂要自高 五屬 同上

父子兄弟 ○宗家 同上同族 同族 見 家屬 漢書

五服 傳將相 ○支庶 同盧縮傳 支屬 史記刺 舉

宗 同萬石君傳 合族 齊家審要 旁親 ○遠族 同上 近族

例先及所得恩 ○旁親 ○遠族 同上 近族

見 疎房 同上 房長 同上 宗長 同上 族

長 同上 門長 朱子語類今孔氏蔡氏襲 次門

大 同上 長門 齊家審要承重之服 次門

同 同上 長門無子孫則承重 別門 見 遠

派 夢溪筆談有一故 疎屬 通鑑 宗人 同齊

同 同上 同宗 會典凡無子者許命 昭穆

次及大功小功總麻如俱無方許擇遠房及同 姓為嗣若立嗣之後却生親子其家產與原立

子均トオキイナモ○周親チカキレシ○遠房トオキイナモ○同姓ドウセイ共見トウジ○至親チカキレシ類書ルイショ

骨肉之親曰ニ宗チカキレシ○至戚チカキレシ見ミ○近戚チカキレシ宋文鑑ソウモンカン滄浪ソウロウ亭記テイキ錢氏有チカキレシ

國クニ一孫承ニ○血屬ケツリク昨夢錄チカキレシ某山門チカキレシ○血親ケツリク類書ルイショ

至親又曰ニ血戚ケツリク見ミ○中外屬チュウガイリク杜詩註トウシチュ宗姓ソウセイ為中ニ

異姓イセイ○尊屬ソンリク家禮儀節カレイギセツ一謂伯叔ニ○卑屬ヒリク同上ドウジョウ

謂兄弟ニ○長屬チヤウリク同上ドウジョウ謂兄嫂姊內ニ○幼屬ユウリク同上ドウジョウ

表弟妹ヒョウテイメイ○尊行ソンギョウ齊家チカ審要シンヤウ○卑行ヒギョウ鶴林玉露カクリンギョク此簡蓋ニ也ニ

○親眷シンケン尺牘シツテン雙魚シュウギョ○親識シンシキ過庭錄カクテイロク一勸止之ニ○家累カライ

小學陶淵明為彭澤令不以ニ自隨ニ句讀クワン一妻子也ニ○累重ライジュウ孔氏雜說コウシザク俗所謂ニ

亦有所出也前漢西域傳募民壯健有ニ一敢徙者詣田所註ニ一謂妻子家屬也ニ○連レン

世セ王文ワノ一為貴人ニ○奕世イツセ後漢コウ書シヤ○係嗣ケイシ類書ルイショ○世系セケイ

同ドウ補ホ○全門センモン通鑑唐紀トウカン處斬チ○傾家ケイカ法苑珠林ホフエン○合カ

家カ同上ドウジョウ遂ズイ○合門カクモン同上ドウジョウ不復食肉フツクニク○重親チュウシン漢張皇后カンテウ傳宣平侯ヘンケン

教尚帝姊魯元公主有女帝即位呂太ニ后欲為ニ一以公主女配帝為皇后ニ○葭莩カハ

人品箋四

葭莩

親

漢景十三王傳群臣非一一之薄親也

肺腑親

唐太宗紀

太宗謂左右戴胄于我非一一然事之機宜無不聞惟其忠槩所激耳

踈

宗

南史王鎮惡傳以五月生

宗姓

史記楚世家宛之一

伯氏子

及

宗子

詩維城

瓜葛

孔氏雜說俗所

謂一一亦有所出也後漢禮儀志上陵儀注苟先帝有一一之屬男女畢會也

同姓尊屬

鼻祖

楊雄輶軒絕代語一一鼻始也獸之初生謂之鼻人之初生謂之曾梁益謂鼻為初

或謂之祖野客觀反離騷註一一始祖也方言云云然則鼻與祖皆始之別名凡人孕胎必先有鼻然後有耳目之屬今畫人亦然必先畫鼻

正字通人之胚胎鼻先受形故謂始祖為鼻

上祖

杜詩集註杜預公之一也

始祖

程子遺書冬至祭一一本

註厥初生民之祖冬至一陽之始故象其類而祭之

初祖

同上一即始祖

遠祖

先祖 同上一初祖以下高祖以上之祖也立春生物之始故象其類而

祭之註葉采曰一始祖一高祖一爾雅曾而下高祖以上非一人也

之考為一曾祖王父之妣一為一母註郭氏曰高者言最在上一丘氏曰今稱高祖父

高祖一○高祖王母一○高祖父一○高祖母一其見上一會典

母者古之稱也高祖父母者正稱也太太公婆一按稱高祖王父者俗稱也下凡言王一○太太公一○太太婆一其見上

父母公婆者皆準此一爾雅王父之考為一王父一王母一註郭氏曰曾猶

曾祖王父一之妣為曾祖王母一註郭氏曰曾猶曾祖父曾祖母一

重丘氏曰今稱一曾祖王母一○曾祖父一○曾祖母一

母一其見上一○王父一同上父之考為一父之妣為一氏曰今稱一王母一○祖父一○祖母一其見上一○公一會典

○婆一同一太公一輟耕錄今人謂曾祖父曰一此蓋相承之謬當稱祖父為是

後漢李固之父郃為司空固女當固伏誅一且曰一以來云註一謂祖父郃也一○大一

父一漢張良傳一開地一○大母一同文三王傳李太后親平王之

曰一也註師古一○先子一宜齋野乘今人稱一先君先人為父然不獨

父祖宗皆一○先君一○先人一其見上一○考一禮記生日

可云云一○先人一其見上一○考一禮記生日



說苑 呂不韋曰吾  
○本生父 文獻通考 桓帝既  
乃皇帝一也 立追尊一

吾侯翼為  
○嗣父 齊家 寶要  
○養父 居家必用  
孝崇皇 謂繼立我之父

遺抱  
○親父 同上 謂生  
者同 我身之父也  
○繼父 類書纂要  
三父同居

一不同居  
○二親 同上  
一從繼母嫁父 父母  
○椿萱 同上 稱

一莊子曰上古有大椿樹以八千歲為  
春八千歲為秋稱父為椿取有壽之義  
○參

媽 同上  
○爺娘 同上 父母  
也娘與孃同  
○二人 品字

母也  
○妣 夫人 共見  
于前  
○孺人 家禮  
○萱堂 戴填

俗謂母為一  
註云背北堂也於母無干預或引樹萱事則不  
可用詩注  
○北堂 類書纂要 稱人母曰萱堂令

家慈詩曰焉得諛艸言樹之背註諛忘也與萱  
同萱草合歡食之忘憂又名宜男艸婦人帶其

花即生男故  
○家母 老母 家慈 共見  
稱母曰萱堂

母 同上  
○迺堂 同上  
○聖善 詩母氏  
稱人之母

疾苦 遇  
○真母 史記呂不韋傳 莊襄王  
上夏姬尊以為夏太后  
○生

母 文獻通考 晉孝武尊  
○妾母 公羊傳 夫人熊  
李氏為淑妃 氏薨 註宣公

名物六帖 第二帖 人品箋四

卷之四 官箴



○繼母因話錄奉一薛大夫夫人○義母北夢瑣言周氏既至以

○晚母堯山堂外記○前母同居○親母居家必用

謂親生我身也出謂生我之身為父離異者嫁謂親母因父改適者庶謂母非正室

而生我者嫡謂我以妾所生故以父正室為嫡繼母謂親母已父再娶者慈母謂妾無子

及妾子之無母而父命為母者養母謂出繼他人為子者乳母謂曾乳哺我身者諸謂伯叔

母之類通稱○出母ワキヨリ乳○庶母ヅツホ○嫡母チヤクホ○慈母ヤキホ

養母共見○娘輟耕錄子俗書也古無之當從孃今乃通為婦女之稱故子

謂母曰一而世謂穩婆曰老一女巫曰師一都下及江南謂男覲亦曰師一媳婦曰花一南方

謂婦女之無行者亦曰夫一謂夫人之卑賤者曰某一曰幾一鄙之曰婆一○令堂

龍圖公案令尊一稱人之父母也○阿母通鑑晉紀潘岳謝母曰負一一謂阿從安

入爾雅父之弟弟先生為一後生為聲叔父○丘氏曰謂伯父為一蓋以

為嫡者嗣世統也宗子居長者稱世若非嫡通以伯稱釋名父之兄曰一又曰伯父伯父

之弟曰仲父仲父之弟曰一○伯父○仲父○叔叔父叔父之弟曰季父

父○季父共見○阿父通鑑宋紀一在汝亦何憂註胡三省曰江南

名物六帖 人品箋四 奎文官箴

人士呼叔父伯父為一伯一為一伯一諸父類書纂要伯叔

總曰一亞父漢高紀敬之次父猶管仲為仲父也一敬之次父猶管仲為仲父也一

義叔律例類抄○世母爾雅父之兄妻為○一父之弟妻為叔母一

○叔母見○嫜明道雜誌王聖美嘗言經傳中一無一與一姪一字考其說一字乃世

母二字合呼也姪字乃舅母二字合呼也二合如真言中合兩字音為一○字彙俗呼叔母為

姆姆會典伯叔父母即伯一叔叔嫜嫜一○嫜嫜見○嫜一

娘類書纂要叔一○寡叔母南史劉懷慰傳養孤弟妹一事一皆存

恩一從祖祖父爾雅父之世父叔○從祖祖母一

○祖伯父天學衍義補與祖同行輩一○祖伯母一

見一伯祖父會典叔一母謂祖之兄弟一及妻即伯公伯婆叔公叔婆一

伯祖母一○叔祖父一○叔祖母一○伯公一○伯婆一

叔公一○叔婆一共見一○從大父五雜俎余一按一

即從祖祖父也一○族曾王父一○族曾王母一

族曾祖父儀禮疏云一一一母者已之曾祖一親兄弟也一○會典一一一母謂曾

名物六帖一人品箋四一

祖兄弟及妻即大伯  
公伯婆叔公叔婆

○族曾祖母 ○大伯公 ○

大伯婆 ○大叔公 ○大叔婆  
其見上 ○按自伯叔父至此舉三世

之伯叔已之伯叔父母為伯叔父母之伯叔  
父母律為伯叔祖父母古云從祖祖父母祖之

伯叔父母律為族曾  
祖父母古稱亦同  
○從祖父  
爾雅父之從父昆弟為

○儀禮疏  
母從祖祖父之子  
○從祖母  
見  
○同堂伯父  
會

之伯叔兄弟及妻  
叔母謂父  
○同堂伯母  
○同堂叔父  
伊托コラチヨメ

○同堂叔母  
共見  
○從伯  
伊トコラチ  
晉書王彪之傳  
導謂曰選官以汝為

尚書  
○再從伯  
西陽雜俎 同州司馬裴冰常

再從叔  
通鑑考異 蘇獻題之  
○按

○族祖父  
爾雅祖之從父昆弟為  
○族祖母  
見

○族伯祖父  
會典 叔母謂祖之同堂兄弟及妻即堂伯公伯婆叔公叔婆

○族伯祖母  
○族叔祖父  
○族叔祖母  
○堂伯

○堂伯婆  
○堂叔公  
○堂叔婆  
共見  
○堂叔

○族父  
爾雅父之從祖昆弟為

在孟州濟源私莊

人品箋四

卷之九

母 ○族母 見上 ○按 一 族父之妻也 爾雅作 一 祖 一 者誤也 ○族伯父

會典 一 叔 一 母 謂父之再從兄弟 同曾祖者 即族伯伯姆 叔叔嬭嬭 ○族叔父

○族叔母 ○族伯伯 ○族姆姆 ○族嬭嬭 ○族嬭嬭 共見

○族叔 歐陽詹集送 一 揚 三從父 唐書鄭 欽傳盧

僕 吏部尚書從 願 一 父也 ○姑 爾雅父之 姊妹為 一 ○姑姊 左傳疏 樊光曰

春秋傳云 姑姊 然則古人謂姑為 姊妹也 若 父之姊 為 一 父之妹 為 一 姊妹 列女傳梁有節

姊妹 入火而救 兄子 是謂 父妹 為 姊妹 也 後人 從省 故單稱 為 姑 也 古人稱 祖父 近世單稱 祖

亦此 類也 ○姑妹 見上 ○按 儀禮及曲禮 所謂 姑姊 必如 樊 光之說 ○王姑 爾雅 王父之 姊妹 為 一 一 祖

姑 見上 ○按 禮記 妾 附於 妾 一 者 乃 婦 姑之 姑 非 祖之 姊妹 也 稱 同 而 義 異 ○從

祖 祖姑 會典 一 一 謂 祖 姑 姊 姊 即 姑 婆 ○姑婆 見 ○曾祖

王姑 爾雅 一 一 父之 曾祖姑 衍義 補 女子 姊妹 為 一 一 一

行者 稱 一 族曾祖姑 會典 一 一 親 姊妹 即 太 姑 婆 ○

太姑婆 見 ○高祖王姑 爾雅 一 一 父之 姊妹 為 一 一 一 ○從祖

六帖 第廿一 人品箋四 卷之六

姑ヲハ同上父之從父姊妹ヲ為ニ一ハ堂姑ハ見ト○同堂イトコヲ

姑ハ南史檀桂傳檀桂ハ一ハ族姑ハ爾雅父之從祖ハ一ハ為ニ南昌王ハ姓ト

○會典ハ一ハ謂父之再從姊妹ヲ○按父之從祖ハ昆弟ヲ為ニ族父ハ爾雅既有明稱則父之從祖姊妹ハ

當稱ス一ハ祖ハ字當ト○族祖姑ハ會典ハ一ハ同堂姊妹ハ即堂ハ行當從會典之稱ト

姑ハ○堂姑婆ハ見ト○堂祖姑ハ明律ハ一ハ按ト一ハ曾ハ婆ハ上ト○堂姑婆ハ上ト○曾ハ明律ハ一ハ按ト一ハ曾ハ

叔祖ハ文獻ハ一ハ高叔祖ハ同ト○曾從叔祖ハ避暑錄ハ一ハ通考ハ一ハ高叔祖ハ上ト○曾從叔祖ハ避暑錄ハ一ハ司ハ

空道ハ○五世從祖父ハ困學紀聞ハ一ハ也而及其為堯臣ハ鄉ハ一ハ也而及其為堯臣ハ

堯則舜之三從高祖而妻ト○二從高祖ハ見ト○十ハ其女ハ此史記之可疑者ト

代從伯祖ハ事文別集ハ王方慶奏曰臣ハ一ハ義之書先有四十餘紙ハ○九ハ

代三從伯祖ハ同上ト一ハ晉中書令獻之ハ一ハ



怨オトヒコ之多オトヒコ○昆季同上稱人兄弟也○連枝選

斷腸憶オトヒコ○同產漢書一子一人註一子即兄弟子也○

昆仲王泉子鄭路○昆弟論語不問父母之言○按

兄也本作○庶兄史記微子紂也○庶弟異

母兄異母弟共同○同父少弟漢書楚元王傳高祖一

父知其異母○後母弟同上其趙何齊○繼母字

弟王文一一○義弟酉陽雜俎貧道數入一○姐正

通姐茲野切弟呼女兄曰一蜀呼母曰姐猶北

齊稱母為姉呼妻為妹至宋則呼嫡母為大姊

孔子所謂名不○女兄見○伯姬類書纂要姊正

女兄又○仲姊朱或可談余○媢正字通

楚人謂女弟曰一公羊傳楚王之妻一即妹聲

之轉音義同孫恂妹莫佩切一云貴切舊註妹音

昧一音滑分二○女弟見○同母媢唐書宗室傳同安公主

高祖一○母妹通鑑唐紀李惟誠者惟岳之

婦註一者惟一○義妹律例類抄姦一比依誠同母之妹也姦同母異父姊妹律杖

名物六帖

第二帖

人品箋四

華文舍齋

一 ○ 孀妹 鄭幾雜志 ○ 從父舅弟 爾雅兄之子弟之子相謂

為 郭氏曰從父而別 ○ 大學衍義 今稱從兄弟今俗云堂兄弟

從兄 ○ 從弟 ○ 堂兄 ○ 堂弟 其見 ○ 同堂兄弟

品字箋叔伯為同堂者以祖坐于堂上孫列階前叔伯兄弟同聚一室故謂 ○ 同

祖伯叔兄弟 會典堂兄弟謂 ○ 按從父昆弟省曰從兄弟同

堂兄弟又曰伯叔 蓋從兄弟者正稱也堂兄弟俗稱也其曰兄曰弟者以與己

長幼而分之耳 ○ 阿戎 通鑒齊紀註胡三省曰從父姊妹準之 ○ 晉宋間人多謂從弟為

儀禮 至唐猶然如杜甫於從弟杜位宅守歲詩云守歲是也 ○ 從父姊妹

父之昆弟之女 ○ 堂姊妹 會典同祖伯叔姊妹

伯叔姊妹 見 ○ 同堂姊 南史檀珪傳尚書

從祖昆弟 大學衍義補 ○ 再從

兄 ○ 再從弟 見 ○ 從祖姊 通典丙之母丁也 ○ 族

昆弟 大學衍義補 ○ 三從兄弟 ○ 族兄弟

會典 謂 ○ 族姊 ○ 族妹 同 ○ 親同姓

從 同高祖者

名物六帖 第二帖 人品箋四



爾雅族彙弟之子相謂為一郭氏曰同姓之親無服屬○四從兄弟唐律

疏議祖免者據禮有五高祖兄弟曾祖從父兄弟祖再從兄弟父三從兄弟身之一是

也○丈夫子史記商瞿年四十後當有五男也○子息東觀

漢紀此蓋○息男棠隱比事○嫡嗣類書纂要○元嗣元子

伯子冢子元胤家督以上皆長子之稱○元子○冢嗣○元嗣○

伯子○冢子○元胤其見○後嗣同上子繼人

之家督史記越世家家○長子見○中子オカムスコ

同伯夷傳國○中男同呂不韋傳安國○次息ニハムスコ

通鑑晉紀註猶言次子也○次子見○亞子類書纂要次

並次子之稱○季子見○少子史記○息女漢書

呂公曰臣有一願為季箕帚妾註師古曰生也言已所生之○女子子禮

服小記註重言○男子見○元女類書纂要

○長女見○小女同○季女詩○親女律例

前家兒可談沈存中○晚息類書纂要○孽

人物六帖 人品箋四

子 孟子孤臣一註

側室 左傳趙有

支子 禮記 廢子 同 廢出 孔子雜說昔人之

子而吳史載其 廢長子 明律其嫡妻年五十

四仁一也 類書纂要 衆庶 並 衆庶 見

傷枝 同上 餘子 呂氏春秋張儀魏氏

支庶也 書略說以 嫡子之母弟也 史李斯傳

杜預曰 嫡子之母弟也 史李斯傳 正義引

漢書元后傳 羌胡尚殺 以 盪腸

遺腹子 同李廣傳當戶

遺孕 輟耕錄 惟杞爲 親子 棠隱

兒 同 出後子 杜氏通典 所子 漢書

攜養 同上 螟蛉 同上 過房 幼學

已無子擇同宗昭 丟兒 鄉談正音鄉曰過

過房子 見 養子 同上 鄉曰 贄子 見 原

立子イコウ齊家イコウ同イコウ義子イコウ家イコウ

比事有民與マシヒト義女マシヒト律例マシヒト假子コブン通鑑唐紀マシヒト李マシヒト

郭氏為マシヒト後唐紀揚廷藝養マシヒト隨母之子マシヒト養男イコウ通鑑マシヒト

李茂貞投田マシヒト獨子ヒトコ詩朱傳魏公マシヒト子無忌救趙マシヒト

令攷作マシヒト學生子マシヒト潛鶴類書マシヒト李易安賀人マシヒト上マシヒト啓云マシヒト

註任文二子マシヒト德卿生于午道マシヒト鄉生于未張伯楷兄弟形狀無二マシヒト學子マシヒト侯鯖マシヒト

國策マシヒト之相似唯其母マシヒト雙生子マシヒト見マシヒト健子マシヒト

字彙マシヒト力展切マシヒト孖マシヒト同上マシヒト雙生マシヒト孖マシヒト同上マシヒト孖マシヒト同上マシヒト孖マシヒト同上マシヒト

雙生マシヒト孖マシヒト同上マシヒト孖マシヒト同上マシヒト孖マシヒト同上マシヒト孖マシヒト同上マシヒト

也マシヒト孖マシヒト同上マシヒト孖マシヒト同上マシヒト孖マシヒト同上マシヒト孖マシヒト同上マシヒト

也マシヒト孖マシヒト同上マシヒト孖マシヒト同上マシヒト孖マシヒト同上マシヒト孖マシヒト同上マシヒト

也マシヒト孖マシヒト同上マシヒト孖マシヒト同上マシヒト孖マシヒト同上マシヒト孖マシヒト同上マシヒト

也マシヒト孖マシヒト同上マシヒト孖マシヒト同上マシヒト孖マシヒト同上マシヒト孖マシヒト同上マシヒト

也マシヒト孖マシヒト同上マシヒト孖マシヒト同上マシヒト孖マシヒト同上マシヒト孖マシヒト同上マシヒト

也マシヒト孖マシヒト同上マシヒト孖マシヒト同上マシヒト孖マシヒト同上マシヒト孖マシヒト同上マシヒト

也マシヒト孖マシヒト同上マシヒト孖マシヒト同上マシヒト孖マシヒト同上マシヒト孖マシヒト同上マシヒト

也マシヒト孖マシヒト同上マシヒト孖マシヒト同上マシヒト孖マシヒト同上マシヒト孖マシヒト同上マシヒト

子曰一又曰小兒蠢頑頑兒小  
頑一○戰國策老臣一舒祺最少○小兒一○蠢一

頑レ○頑兒セカレ○小頑セカレ共見  
○劣息セカレ同  
○豚兒セカレ同上白稱

字曰一○豚犬セカレ見上○三國志曹操曰  
如劉景升兒子豚犬兒○賢橋フヤコ

梓ゴ同上稱人父子曰一○賢子コソク  
南史謝朓傳王景文謂父

莊曰一○賢胤ゴソク剪燈新話註令愛猶今人稱  
足稱神童○賢郎君ゴソク見上○令子ゴソク類書纂要稱人子曰一

是也○賢郎君ゴソク見上○令子ゴソク類書纂要稱人子曰一  
○佳兒コソク同上稱人○困子ウスコ姚

令嗣コソク○令郎コソク共見  
○佳兒コソク同上稱人○困子ウスコ姚

殘語閩人謂○孝子コソク禮記祭稱一孝孫疏自  
子為一○哀子キヤコ見上○孤哀子フタマキウコ齊家審要父母共

後吉祭稱孝○哀子キヤコ見上○孤哀子フタマキウコ齊家審要父母共

○孤子コソク同上父一○姪シ爾雅女子謂舅弟之子為一

為一送也共行事夫更迭進御也○儀一猶一

子困學紀聞劉共父刑三程先生集改姪為一

無一朱文公謂古人固不謂兄弟之子為姪亦

之子弟之子然從俗稱姪亦無害於義理也

○從子オイ大學衍義補古人姊妹於兄弟之子且

有稱呼顧兄弟於兄弟之子獨無稱焉

古謂同祖兄弟為從兄弟謂母之姊妹為從母則當稱兄為是

○族子今謂

謂會

兄弟之子為姪蓋取字林音義作丈乙切如狄仁傑諫武后云姑姪與子母孰親猶指武姓人為姪也姪字惟可施之書問以優俗呼或有著述不若稱兄之子弟之子從子之為雅也

○同產子漢兩龔傳

○姪男會典兄弟之子即

其婦姪婦兄弟

之女即姪女○姪女見上○按姪之稱通男女故儀禮

而呼之耳故非自伯叔稱之也自伯叔呼之則禮稱舅弟之子孔子以其兄之子妻之是也

○舅弟之子○兄之子共見

○阿宜類書纂要

姪曰一

唐杜牧詩小侄名一未得三尺長

○乞養異姓律例類鈔

父母○從猶女北夢瑣言丞相章宙出鎮南海有

乃以一妻之一○從侄家禮圖○按一從一堂姪堂姪

明律一伯叔兄弟之子一堂姪女家禮儀節

之一○從堂姪同○再從姪明律兄弟之子即同曾祖

兄弟一○再從姪女同○孫說文子之子也

曾孫爾雅孫之子為一郭氏曰一猶重也一按左氏哀二年衛太子禱曰一荆驥敢

人昂箋四

卷之六

昭告皇祖文王疏禮於曾祖以上皆稱曾孫也  
蓋一雖係孫之子稱而臨祭祀或泛稱遠孫

耳 ○重孫

行義補曾孫  
今稱一

○玄孫

爾雅曾孫之子  
為一註玄者

言親屬  
微昧也

○來孫

同上玄一之子為一  
註言有往來之親

○適來孫

禮祭法一註方慙曰玄孫之子為  
來者以其世數雖遠方來而未已也

○曩孫

爾雅註  
後也

○仍孫

同上  
云孫 共同

○耳孫

漢惠帝紀  
內外公孫

一類書纂要一其  
本高祖甚遠但耳聞之也

○承孫

韓文貞考  
公之一

承重孫

類書纂要為長孫者代父  
服斬衰三年謂之

○毛孫

同上  
養子

之子曰一謂  
非骨肉所生

○群孫

同上唐郭子儀  
安不盡辨惟領之而已

庶孫 ○眾孫

共明

○末孫

漢書劉向傳雖有  
禹湯之德不能訓

架紂 ○貽厥

南史到溉傳溉孫蓋早聰慧溉每  
和御詩上輒手詔戲曰得無

乎 ○苗裔

類書纂要一遠孫也  
出楚詞苗胤也末也

○後胤

子孫也

○遐胄

共同

○昆裔

國語紹  
續

○裔胄

同上收連  
逃之一

○後昆

書仲虺之誥  
垂裕

○後世

史記樂毅傳問  
樂毅有乎

○佳後

夢溪  
筆談

補遺殖

明文則滇  
南勸哭記

化後一

○寡姪

因話錄 更綽 有一在家

○男女

晉書載記 呂纂召呂

弘妻及

一于東宮厚撫之南史

○生齒

毛脩之傳

在魏多妻妾一甚衆

○孤兄子

漢王莽傳 莽事母

○從孫

左傳註 男

之孫為

○姪孫

明律 兄弟之孫

○姪孫女

同上

姪孫

會典 兄弟之曾孫

○姪曾孫女

同上

○堂姪孫

家禮 從父昆弟

○堂姪孫女

同上

姪孫

同上 按從兄弟

○從曾孫

通鑑 隋紀裴

也 ○寧馨兒

阿堵猶今言 這故王夷甫謂舉却

堵物 顧長康謂精神政在阿堵中但作這個

讀其義自明 猶今言恁地故山濤見王衍

曰何物老嫗生 宋廢帝悖逆太后語侍

者曰將 乃來剖我腹那得生但作恁地

讀其義亦明 今人以錢及眼為阿堵

又以 一上為稱美之詞習而不察也

名物六帖

第三帖

人品箋四

三

奎文會苑





省作公公姑音義同舊註音中非

○翁姑見上

○公婆

會典舅姑即

○少姑爾雅婦謂夫之庶母為

○兄公

爾雅夫之兄為丘氏白俗

謂之○大伯見上

○兄章正字通釋名夫之兄曰公公君也俗間曰

章灼奉之也又曰兄怙是己所敬見之怍冲也按此說迂繆不可從黃公紹曰夫之兄曰兄璋

亦○兄怙○兄璋共見上

○叔爾雅夫之弟為

○小叔

史記索隱其嫂呼一為季子

○季子見上

○小郎晉書王衍妻郭氏謂衍弟

澄曰夫人臨終以屬新婦不以新婦屬

○女公

爾雅夫之姊為丘氏曰俗謂之

大姑見上

○女妹

爾雅夫之女弟為

○小姑

王仲初新

嫁娘詩未請姑食性先遣一嘗

○長嫂

輟耕錄俞俊娶也先普化次兄丑驢女也

先普化長兄觀觀死蒸而妻之既而亦死俊綴銀盤十四于祭亭兩柱書詩聯盤中云清夢

斷桺營風月非儀表梓里葭葦

○次嫂

見上

丘嫂

漢楚元王傳過其丘巨皆大也史記丘字作巨

○巨嫂見上

○從嫂

晉書王彪之曰今上年出十歲垂婚冠反令臨朝示人君幼弱

嫂○娣婦

爾雅長婦謂稚婦為郭氏曰今相呼先後曰娣婦為娣婦

人品箋四

娣アニヨメ婦ヨメ ○長婦アニヨメ ○雅婦ヲトヨメ 共見上 ○長叔ヲトヲトヨメ 娣左傳

八年。○正字通兄弟之妻可謂之娣婦而不可單謂之娣其相謂則皆曰娣而別之以叔伯穆姜謂聲伯之母為娣叔向之嫂謂叔向之妻曰娣是也說者惑于弟婦之稱娣遂謂以婦

之長幼為娣娣而不以夫 ○娣アニヨメ 左傳聲伯之母之長幼不亦亂名也哉 ○娣アニヨメ 不聘穆姜曰吾

不以妾 ○伯姆ヲトヲトヨメ 類書纂要婦稱夫之嫂曰上 ○媪媪ヲトヲトヨメ 同上婦

弟婦曰上 ○按族叔 ○弟婦アトヨメ 見上 ○妯娌アニヨメ 兄弟之妻曰上 ○類書纂要婦稱

之妻曰上 ○類書纂要婦稱 ○築里アヒヨメ 方言上 注關西兄弟婦相呼為

要長婦為上 次婦曰上 ○築里アヒヨメ 兄弟婦相呼為

○婦ヨメ 爾雅子之妻為上 長婦 ○嫡婦ソウツヨメ ○眾婦コトモノヨメ

○庶婦コトモノヨメ 共見上 ○冢婦ソウカヨメ 禮內則介婦請於上 鄭

婦眾婦即此謂 ○介婦コトモノヨメ 見上 ○長子婦ソウレウヨメ 明上 ○眾子コトモノ

婦上 同 ○眾孫婦ソウソノヨメ 同 ○曾孫婦ヒコノヨメ 大學衍義補 ○玄孫婦ヤレハコノヨメ

明上 ○堂姪婦イトコノヨメ 同上 ○按上 ○姪孫婦マタライノヨメ ○再從姪マシイヒコノヨメ

律上 ○堂姪婦イトコノヨメ 之一也 ○姪婦アトノヨメ 會上 ○堂姪孫婦イトコライマコノヨメ ○姪婦アトノヨメ 會上

*[Faded bleed-through text from the reverse side of the page]*

○夫妻翁偕

夫子

孟子無

○良人

同上

所以仰望終

毛傳一美室正義云小戎云厭厭一妻謂夫為一知此美室者以下云見此祭者祭是二女故知一為美室一訓為善故稱美也

○夫君

唐音統籤高駢

歡不可知一初破黑山歸如今

○夫婿

薄兒

○夫主

綉繡記一早

○夫男

清律輯注

稱人之

○男夫

同

○丈夫

類書纂要周制八尺為

○所天フツト 同上婦以夫為天子以父為天臣以君為天故妻稱夫曰 ○藁砧フツト

品字箋砧即杵砧石也美石名砧夫故借 ○接脚夫イッラフツト 居家必用

繼寡婦者一謂以異姓 ○愛根フツト 金志大謂妻為蔭蔭妻謂夫為 ○夫婦メツト

禮記不為一 ○夫妻メツト 反目易 ○中表夫婦イトコメウツト 拍案驚奇

做好一 ○妻ツメ 說文一婦與已齊者也 ○婦ヨメ 同上一服也

掃也一 ○室ツメ 左傳受一 以歸是以師昏也對姑曰 ○室家ツメ 類書纂要男以女為室故妻曰 ○內子ラツク 同上

正室ホンシ 餘話剪燈 ○室家ツメ 類書纂要男以女為室故妻曰 ○內子ラツク 同上

嫡妻曰一 言在閨門之內以治家也 ○嫡妻ホンサイ 見上 ○內相ウチノサマ 同上相

人妻善治家曰一 ○內助ウチノタマシ 見上 ○細君ホソキミ 漢書東方朔傳歸遺

又何仁也注 ○鄉里ツツ 西溪叢話沈休文詩還家謂妻南史張彭云我不忍令 ○家里ウチ 見上

落他處會稽人言家里其意同也 ○家里ウチ 見上

是家サカ 類書纂要一 ○嬋家チンカ 珠璣藪一 ○渾ハ

家イ 古今小說一 ○室氏ムロノキ 輟耕錄問其一 ○宅眷ウチノキ 剪燈

新セウ ○賤內セウサイ 奇効鑿述一 患一 ○拙荆セツサイ 類書纂要一

病已經兩月餘一 八品箋四一 拙荆セツサイ 自稱妻曰一

荆房荆妻山 荆妻 荆房 房下 妻老妻 敝房 房下

山妻 杜詩 理生那免 俗方法報 蔭蔭 通雅 妻曰 鄉里 愛根 未蒙

夷稱 未蒙 見 娘子 輟耕錄 都下 自庶人妻 以及大官之國夫人 皆

曰 未嘗有稱夫 大娘子 訓蒙字會 妻俗 呼 正娘 人郡君等封贈者

子 奶奶 類書纂要 俗稱 貴 尊閣 同上 稱人 妻曰 正娘

又曰 命正令 令正 令眷 尊正 相正 眷尊 正相正 見 女妻 易大過 老夫 老婦 同上 長

妻 馮衍傳 偃自耻 短陋 恐 瞽妻 宋史 劉廷式 子孫 似 為子 娶 登第 所聘 妻

之 糟糠妻 後漢書 宋弘 曰 貧賤之交 不可忘 之 不下堂 逸 妻 曹郭璞詩 漆園有 孝婦 漢于定國傳 東海 傲吏 萊氏 有 養姑 甚謹

詩 夫成城 傾城 絕妻 同上 處 忌妻 晉書 劉 馮有 巧妻 五雜 細唐伯虎詩 駿馬 每馱 自操 井臼 癡漢 走 常伴 拙夫 眠世

間 多少 不平 事 不會 作 天 莫 前妻 晉書 賈充 作 天 雖 諛 詞 亦有 激 之 言 也 李氏

人 品 箋 四

人 品 箋 四

人 品 箋 四

人 品 箋 四

人 品 箋 四

人 品 箋 四

坐徙後妻郭氏李以大赦得還詔充置左右夫人

組汪伯玉先繼配剪燈餘話○後妻見○繼娶五

夫人一也○前室過庭錄敬○先室同○先內瀛奎○次配同上再娶之妻

語類某當初葬一○良婦見○太婦李白詞○新婦見○出妻禮檀○出婦史張儀傳

妻長集○生妻李陵與蘇武書○新婦郎下○新嫁娘見○出妻禮檀○出婦史張儀傳

○良婦見○太婦李白詞○新婦郎下○新嫁娘見○出妻禮檀○出婦史張儀傳

○良婦見○太婦李白詞○新婦郎下○新嫁娘見○出妻禮檀○出婦史張儀傳

○良婦見○太婦李白詞○新婦郎下○新嫁娘見○出妻禮檀○出婦史張儀傳

○良婦見○太婦李白詞○新婦郎下○新嫁娘見○出妻禮檀○出婦史張儀傳

○良婦見○太婦李白詞○新婦郎下○新嫁娘見○出妻禮檀○出婦史張儀傳

○良婦見○太婦李白詞○新婦郎下○新嫁娘見○出妻禮檀○出婦史張儀傳

○良婦見○太婦李白詞○新婦郎下○新嫁娘見○出妻禮檀○出婦史張儀傳

○良婦見○太婦李白詞○新婦郎下○新嫁娘見○出妻禮檀○出婦史張儀傳

○良婦見○太婦李白詞○新婦郎下○新嫁娘見○出妻禮檀○出婦史張儀傳

○良婦見○太婦李白詞○新婦郎下○新嫁娘見○出妻禮檀○出婦史張儀傳

○良婦見○太婦李白詞○新婦郎下○新嫁娘見○出妻禮檀○出婦史張儀傳

人品箋四

大學術

父母今稱母○丈人會典妻父母即母○  
能改齋漫錄以妻父為

本於漢匈奴所謂漢天子我○丈母見○嶽丈元黃譜  
筆記俗

呼人之婦翁曰曰泰山說者以為云云  
按漢郊祀志大山川有嶽山小山川有嶽婿山

嶽而有婿則可以謂之婦翁矣世俗之  
稱謂未必不以是又因而為泰山耳

泰山釋常談開元十三年封禪于張說為  
封禪使女婿鄭鑑本是九品官驟遷至五

品兼賜緋玄宗見鑑官位騰跳怪而問之優人  
黃幡綽奏曰此乃之力也因此以丈人為

雜組無以丈人為事○嶽父類書纂要  
公丈人

翁並稱妻父也泰山為五岳之長其  
上有丈人峯故稱妻父為泰山

○嶽翁其見○嶽母同上稱妻母曰○泰水見

○列嶽同上妻之伯叔○按妻之父稱岳  
定稱類書纂要所載

乃附會之說焉耳○乃岳奇效醫術陳玉海  
在衙素以善

醫爾雅女子之夫為○婿刑○男類書纂要  
謂我舅者

吾謂之然則亦宜呼婿為○倩字彙  
切女婿也方

言東齊之間婿謂之郭璞曰言可假也老  
學庵筆記云昭德諸晁謂婿為借水之上云近

世方訛為○女婿見○尚賓老學庵筆記神霄帝君之○也

○子婿史婁敬傳胃頓○半子唐書回紇傳可汗上書言昔為

兄弟今婿○也○按後○東牀釋常談女婿謂之○也

世婿稱半○蓋本于此○鑿遺門生求女婿於王導家王氏子弟咸自矜

持唯一人坦腹而臥苟若無人郝大尉曰○坦腹者佳婿也訪問○佳婿見

乃義之遂以女妻焉○玉潤同上女婿謂之

語曰婦翁冰清女婿○蕭郎同上○即蕭史也

後世女夫通稱也唐詩○嬌客類書纂要○女云嫁得○愛遠遊

夫見○賢坦同上稱○賢婿見○好婿佛祖

必得○常婿書敘指南待婿薄曰○嘉婿北夢

必選○長婿新蒙求宋榮陽公呂希哲講居符離趙演仲長公之

○丘婿漢書註孟康曰西方謂○女婿○亞爾雅

兩婿相謂為○大學衍義補○僚婿連

前代謂之僚婿俗謂之連襟友○僚婿

襟友共見○友婿漢嚴助傳為○富人

姨夫類書纂要妻之姊妹○姨丈見○僚姻

夫曰○又曰○丈○人品箋四

名物六帖 第廿四 人品箋四



僚婿

○友婿

共同上並

○同門婿

○連襟

袂

○同門丈

正曰連襟僚婿

○上下同門

因話錄代有姑之婿與侄之婿謂之

○堂妹婿

同上崔卽蕪州

○妹婿

三輔決錄趙岐娶馬續女宗善為妻續兄子融

岐曰一之

○舍妹夫

明人尺牘此行附此奉候

夫

○妹丈

雙魚

○姊丈

同

○姊贅

陳宗傳

徐寧

○姑丈

王梅溪集祭李公佐

○惠澤字慎微

○姑

夫

尺牘

○襟丈

同上某

○姪婿

鶴林玉露陸升之李恭發

也

○婚姻

爾雅婿之父為婚婦之父為婚邢氏曰白虎通云一者何謂昏時

行禮故曰婦人

○翁婿

類書纂要稱丈人女婿曰

姪

同上婿父曰

○近姻

通鑑後唐紀孟知祥乃莊宗

之妻莊宗之

○親家

輟耕錄凡男女締姻者兩家相謂曰

親字為太聲按盧綸作王駙馬

○親家翁

錄趙鳳有女適馮道中子以飲食不中為道夫

人譴罵趙令婢長號知院者來訴凡數百言道

名物六帖

第二帖

三

奎文館藏



○外伯祖 ハカタクラチ 因話錄予カ殿中侍御史 ハカタクラチ ○舅 ハカタクラチ 爾雅母之ハカタクラチ ○舅 ハカタクラチ 昆弟為ハカタクラチ

舅 ハカタクラチ 會典母之兄弟姊 ハカタクラチ 妹即ハカタクラチ 姨姨 ハカタクラチ ○繼舅 ハカタクラチ 因話錄與ハカタクラチ 同時為觀察使

○亾舅 ハカタクラチ 佛祖統紀見 ハカタクラチ 長思義 ハカタクラチ ○渭陽 ハカタクラチ 釋常談舅謂之ハカタクラチ 是康公送舅至

渭水之北因曰ハカタクラチ 也 ○南史江祐傳江夏王 ハカタクラチ 寶玄惠劉暄曰舅殊無ハカタクラチ 之情 ○袁湛傳湛

正色曰汝便是兩世無ハカタクラチ 母舅 ハカタクラチ 尺牘 ハカタクラチ 母始 ハカタクラチ 上

○舅母 ハカタクラチ 大學衍義補一妻 ハカタクラチ 始始 ハカタクラチ 見 ハカタクラチ 舅始 ハカタクラチ 珠

即舅母 ハカタクラチ 感 ハカタクラチ 謂舅之妻曰ハカタクラチ 亦作始 ハカタクラチ ○從母 ハカタクラチ 爾雅

母之姊妹為ハカタクラチ 儀禮疏母之姊妹與 ハカタクラチ 姨

釋名母之姊妹曰ハカタクラチ 大學衍義補世俗謂母 ハカタクラチ 之姊妹為ハカタクラチ 不知ハカタクラチ 者妻之姊妹同出也降

尊以就ハカタクラチ 非禮也 ハカタクラチ 母姨 ハカタクラチ 類書纂要ハカタクラチ 姨娘 ハカタクラチ 姨娘 ハカタクラチ 見

○姨姨 ハカタクラチ 會 ハカタクラチ 孀姨 ハカタクラチ 因話錄崔氏 ハカタクラチ 姨丈 ハカタクラチ 珠璣藪

夫 ハカタクラチ 姨夫 ハカタクラチ 見 ハカタクラチ 令姨夫 ハカタクラチ 三字 ハカタクラチ 表叔 ハカタクラチ 容齋二筆

表侄 ハカタクラチ 表伯父 ハカタクラチ 朱或可談余ハカタクラチ 袁應仲 ハカタクラチ 從舅 ハカタクラチ 爾雅母

昆弟為 ハカタクラチ 表舅 ハカタクラチ 墨莊漫錄 ハカタクラチ 堂舅 ハカタクラチ 明律喪服

唐端仲 ハカタクラチ 堂舅 ハカタクラチ 堂姨 ハカタクラチ

人品箋四

之子無服 ○堂姨ハカクイトコ見 ○表從母ハカクイトコ陸放翁題跋子長大卿娶予ハカクイトコ之ハカクイトコ女ハカクイトコ

○族姨フタイラハ因話錄余ハカクイトコ李ハカクイトコ ○從姨ハカクイトコ同 ○再從姨ハカクイトコ

明律 ○按ハカクイトコ一者 ○遠房舅ハカクイトコ淵源 ○從母兄ハカクイトコ

弟ハカクイトコ爾雅從母之男 ○姨兄ハカクイトコ小學句讀ハカクイトコ一姨ハカクイトコ

姨弟ハカクイトコ杜詩梁公曾孫我ハカクイトコ不見十年官濟濟ハカクイトコ

兄ハカクイトコ乃母之姊妹所生之男也胡三省魏紀註云妻之兄弟也蓋誤矣 ○姨妹ハカクイトコ因

錄夫人韋氏即 ○從母姊妹ハカクイトコ爾雅其女子子ハカクイトコ為兵部之ハカクイトコ也 ○按爾雅

承上ハカクイトコ文曰其女子子ハカクイトコ一者母之姊妹所生女子也 ○舅弟ハカクイトコ韓文ハカクイトコ一

其 ○姑舅兄弟ハカクイトコ會典姑之子謂之表兄弟即ハカクイトコ事ハカクイトコ

曰表兄弟姑之子指舅之子曰內兄弟彼我通稱互謂ハカクイトコ一

表兄弟ハカクイトコ共見上ハカクイトコ ○按ハカクイトコ一即外兄弟以年之長幼謂之ハカクイトコ一兄弟父之姊妹所生

○中表兄ハカクイトコ夢溪筆談子ハカクイトコ李善勝 ○姑之子ハカクイトコ爾雅ハカクイトコ一為甥ハカクイトコ

姑是內人以出 ○甥ハカクイトコ見 ○外兄弟ハカクイトコ儀禮姑之子ハカクイトコ

外而生故也 ○甥ハカクイトコ上 ○外兄弟ハカクイトコ註ハカクイトコ一也

○內姊ハカクイトコ狐媚叢談任氏曰此寵ハカクイトコ一 ○內妹ハカクイトコ同上吳

名物六帖 第二帖 人品箋四 奎文官表

有第六者則崙之。○按母之兄弟之子曰內兄弟姊妹之子曰從母兄弟又曰姨兄弟

○母弟漢書季布傳一丁公註師古曰此亦

稱母兄弟蓋對同父異母而言故顏註詳之

○母妹通鑿唐紀李惟誠者惟岳之

兄也其一為李正已子婦異父長弟○異父長弟史記

宣太后二弟其一曰穰侯水滸傳王慶與范全是個

○族外弟通典丙以丁為一者族姑之子也○從內

兄同上丁以丙為一也愛日齋抄張正素先生東萊公

○姨表兄儒門事親有○重表弟宵小玉傳崔允

明者生之一也刊誤座主立干庭一而進或曰○表甥孫見

○重表姪杜詩送王砥評事使南海詩我之曾老姑爾之高祖母

○表侄容齋○從甥同上○義姨妹摭青雜記有

○堂外甥女明律講解若

之所生者摭○出爾雅男子謂姊者從姊妹之女也

○甥侄北夢瑣言○彌甥左傳

甥釋名舅謂姊妹之子為○甥比夢瑣言

之得備一也疏彌增益之義桓子於景公為親甥故康子致辭於景公自以為一遠之一

○從孫甥同上其弟期大叔疾之甥一也杜註姊妹之孫為甥一與孫同列

○外孫爾雅女子子○長外孫過庭錄崔豫忠宣甥一也

○離孫爾雅謂出之子為甥一也歸孫甥一也同上謂姪甥一也朱子訓子甥一也

○表甥孫藥城遺言陽翟李君甥一也外甥一也漢書非獨內德茂也蓋亦有甥一也禮記註族內曰親族曰甥一也外族甥一也

○外玄孫方叔公之甥一也外甥一也漢書非獨內德茂也蓋亦有甥一也禮記註族內曰親族曰甥一也外族甥一也

○外家見甥一也因話錄甥一也補宅相甥一也類書纂要甥一也薛氏甥一也稱外甥曰甥一也

○繼外族因話錄甥一也補宅相甥一也類書纂要甥一也薛氏甥一也稱外甥曰甥一也

○外家見甥一也因話錄甥一也補宅相甥一也類書纂要甥一也薛氏甥一也稱外甥曰甥一也

○外家見甥一也因話錄甥一也補宅相甥一也類書纂要甥一也薛氏甥一也稱外甥曰甥一也

○外家見甥一也因話錄甥一也補宅相甥一也類書纂要甥一也薛氏甥一也稱外甥曰甥一也

○外家見甥一也因話錄甥一也補宅相甥一也類書纂要甥一也薛氏甥一也稱外甥曰甥一也

○外家見甥一也因話錄甥一也補宅相甥一也類書纂要甥一也薛氏甥一也稱外甥曰甥一也

○外家見甥一也因話錄甥一也補宅相甥一也類書纂要甥一也薛氏甥一也稱外甥曰甥一也

○外家見甥一也因話錄甥一也補宅相甥一也類書纂要甥一也薛氏甥一也稱外甥曰甥一也

○外家見甥一也因話錄甥一也補宅相甥一也類書纂要甥一也薛氏甥一也稱外甥曰甥一也

名物六帖

第廿一帖

三

奎文舍

人品箋四

Vertical columns of text on the right page, including various entries and commentary.

婦女姑娘

側室

漢文帝紀高皇后之子也

外婦

同高五王傳齊悼惠王其母高祖微

時也

傍妻

同上

小娘子

訓蒙字會妾俗稱

次

妻

剪燈餘話

小妾

類書纂要自稱妾曰小妾又曰小婦小妻下妻

小婦

小妻 下妻

共見

寵妾

左傳註內寵即

威寵

類書纂要稱人之妾曰

舊妾

過庭錄有茶肆婦人及甫之也

鬼妾

杜詩與鬼馬註邵云已殺其夫謂之已殺其將謂之馬

傲婦

龍圖公案室有

善士所惡

○懶婦

石林詩話槐花黃舉  
子忙促織鳴

失節婦

詩人王眉亡名氏朝  
夜有心隨暮雨百年無節待秋風

婦

類案羅謙甫治

○賢婦

群談採餘許允所  
誅門生走入告其

婦正在機中神色怡然日登知  
爾耳阮氏之達吾以為非也

○石婦

正字通

字下舊註沿海篇音石女無子日妬俗誤作妒  
不知方俗謂婦不孕為一猶言石無土不生

物也即借用石  
非從女作妬也

○石女

東坡詩  
無兒焦穀稿

○石婦人

鄉談正音鄉日半陰陽正  
日破身婦人

○半陰陽

見

左傳將行謀於桑

○蠶婦

○績婦

侯鯖錄

翁日內翰昔日  
富貴一場春夢

○蠶母

居家必用未滿月產  
婦不宜作

富奇書須著

○桑婦

獨異志道逢  
而悅與之言

濯○浣衣婦

五雜

○針線娘

古今

○里姥

詩人

忽有引髮髻女年十餘  
歲杜牧熟視之日真國色也

○市媪

鶴林玉露

乃亦識

○邱嫗

傳亮靈應錄有  
觀音像

○管婦

常隱比事呂公綽知開封府有  
夫出於外  
盜夜入舍斷其腕而去  
按卒之一也



○店姬 モモツバ 言行錄向 敏中傳 ○茶店婆 チヤモノカハ ○酒媪 サカヤノハハ 卿那漫抄 汪氏老母

皇覺寺側 ○賣鮓婆 モチウリノハハ 古今小説窮馬 ○狐居姥 ヒトリミラハハ

晉書王 一也 ○狐姥 ヒトリミラハハ 集異記王積薪病 ○白頭媪 シラカハハ 同

義之傳 有 一 徒步 一 比舍媪 ヒナシノハハ 古文品外錄 ○收生 トリアケ

奔走隨車而來 ○五雜組相傳胞衣為人取去兒必不 一 如防盜 ○蓐母 トリアケバハ

同上宋宣和六年有賣苜蓿男子孕而生女 一 不能收易七人始免而逃去 ○狂媪 キキカヒハハ

崇隱此事 ○賣食媪 ウチウリノハハ 晉明帝紀見逆旅 ○飯 イヒ

媪 ハハ 雲溪友議戮仇 ○鬻飯老媪 メシウリノハハ 同上 南卓薄遊

之無厭 ○賣菜媪 ナウリノハハ 韻府韋固遇異人云 ○笱婦 カヲモエケシメ

山谷薪翁 一 ○產婆 トリアケハハ 經國大典 ○收生媪 トリアケハハ 山名

藏朱裳傳裳妻就館裳敞衣 ○收生婆 トリアケハハ 無究錄

胎孕不明致死者 ○坐婆 トリアケハハ 同註 ○生婆 トリアケハハ 鄉

正音鄉日 一 ○穩婆 トリアケバハ 見 ○穩媪 トリアケハハ 因話錄 ○司 トリアケ

命 ケ 名物方言收生 ○助產 トリアケハハ 楓窻小牘從 一 朱

名物六帖 第帖 人品箋四 卷之官職

如。○暗練穩婆願體集至於生產則性命呼

厨娘暘谷○老娘夷堅志○孕婦呂氏

春秋割一○產母醫學正傳○姪婦左傳

而見其化禮記○寡婦不夜哭○嫠婦不恤其緝

而憂宗一○孀婦輟耕錄○媒婦青箱記○媒婆

訓蒙字會媒灼俗呼男曰○健婦杜詩中右

醜婦談苑○貧母大藏一覽引受

然獨一○好女史滑稽傳○醜女襄陽春舊傳

明擇婦正得○不售女五雜組無鹽鍾離春

○媼女畫塵錄不免○採薇女杜詩古聞

賣薪女寰宇記○紅女漢書董

園夫一○漢景帝記錦一○室女輟耕錄○處女

東坡詩幽花如○品字箋一○處子女共見

女未嫁日○南史張貴妃名○姪人唐音統

前一○兵家女麗華○也一

人物志一○人品箋四

詩莫恨紅裙破休嫌白屋  
低請看京與洛誰在舊香閨

○粉娥

文範黛

黛姬

○殊色小鬟

輟耕錄既而昇一  
殊色一上至前

○剃剪女

翰墨

全書

○疾病老幼

偃人

詩說約箋條一不可使俛感施偃人不  
可使仰與焦僂侏儒膝腹醫瘠聾聵僂昏

之類皆是人之不幸而  
身病者故謂之八疾

○僂人

見上

○瘖子

品字

僂背曲不伸也俗謂之

○龜背

詩說約

按僂人謂之駝背故亦作

○龜背

王雪山

日箋條今

○龜背

見上

○侏儒

家語

○矮人

漢書

田僂傳一不忘起盲者不忘視○雪濤詩評

王陽明傀儡一詩雅子自應相詫說一亦復

浪悲

○矮子

人天眼目古德

○聾漢

傷云一一看戲

堪論的當盲人  
方鮮慙高低  
○聾者  
象山集要  
鐘鼓盲者之測日月

偏盲  
漢書杜周傳  
○瞎兒  
晉書符洪孫生無一目洪日吾聞

○瞎漢  
祖庭事苑  
○獨眼人  
全浙兵制  
○瞎子

沒眼的  
訓蒙字會  
○先士  
同上  
○生

盲人  
宗鏡錄  
○青盲  
筆苑雜記  
○瞽

國語  
賦註  
○瞽  
而無見日周禮

主弦歌風誦  
○周禮瞽一掌  
○眇士  
堯山堂外紀

麻臉鬚鬚  
一朝士面歪而  
○麻士  
見  
○眇區  
劉

鴻書入米市有  
○口吃人  
東坡雜纂改不得

王君王雜纂好  
○吃人  
王世貞國朝文評祝希

短舌人  
王君王雜纂難理  
○啞子  
同上

東坡雜纂說不  
○跛者  
劉知幾史通公羊稱卻

夫跛齊使  
○逆  
禿者逆禿者眇者逆眇

為煩  
○跛子  
王君王雜纂不得

句也  
○患脚人  
向

人品箋四

借柱杖

○秃子 ハゲ 全浙 ○秃者 ハゲケ 見前 ○風顛漢 キチカヒ 同 ○枝指生 ムツユヒ

列朝詩集 祝允明字希哲 ○風漢 モンルヒ 訓蒙字會狂

生右手 一 自號 一 一 ○風漢 俗呼風子 又

日 一 一 ○增續韻府 劉蕡試策直言 ○無神人 キチカヒ

仇士良日奈何放此 一 一 及第耶

○風子 キチカヒ 正音 一 一 ○顛子 キチカヒ 見上 ○瘋人 キチカヒ 仕學大

談 又顛子 殺人在赦 風狂夫 モンクルヒ 山堂肆考寒山子翻身撫

原之例 寺僧日大守何 汗臭漢 ワキカノムク 語林余靖不事修飾

禮 一 一 耶 陳乞不修開寶塔時方盛暑上入內 ○發瘧子 オコリフルイ

云被 一 一 一 薰殺噴唾在吾面上

性理大全 趙德莊問於晦菴為政寬則是猛則

是晦庵云若教公寬一尚猛一尚則如

相 ○瘧家 オコリヤミ 本草砒霜一用或 ○疫人 オヒヤミ 釋氏要

似 ○瘧家 過劑則吐瀉兼作 ○看病人 カンビヤウシ 歸元直指

皆 ○病起人 ヤミアガリ 雜纂趁不得 ○看病人 吓囑家人

愈 一 一 問飯 及 ○瞻病人 カンビヤウシ 釋氏要覽 一 一 ○篤疾 アツヤミ 明律凡

獨及篤疾之人便讀 一 一 者謂癩狂癩兩目盲 二 枝折也癩疾者謂癩啞腰脊瘋疽折一也

○癩疾 見上 ○患人 ○渴睡漢 ヨラチアオトコ 歸田錄 日文穆詩

夢胡且日乃一 一 一 爾明年呂中 ○黃家 ワウヤ 科外

甲科寄聲日 一 一 一 狀元及第矣

人品箋四

正 宗 ○ 嘔家 カラエツキヤミ 同 ○ 痘客 ウツクヤミ 拍案驚奇 一日有个親 眷并著盒禮來望

痴家 セキヤミ 外科正宗 近時人 熱藥 ○ 癩漢 カタイ 拍案驚奇 ○ 癩子 カタイ 東

雜纂圖 不好 ○ 癩人 カタイ 祝允明猥談 今南中有 處官置十坊以居之

父老 トシヨリ 公羊傳註 一里八十戶八家共一巷中 里為校室 選其耆老有高德者名曰

遺老 オシヨリ 史傳贊 吾適豐沛 隣舍翁 トナリノジイ 夢溪筆 談

甚 老漢 トシヨラヌ 王君玉雜纂不自 嫌妻醜 ○ 大父行 オホカウバイ 漢鄭 傳年少官薄然其

知友皆 トナリノトモ 丈人行 オホトコノヒト 書叙指南 老輩日 史記

旬奴傳漢天子 ○ 波 ヒ 字典 長年之稱范成大 吳縉錄蜀中稱尊者為

祖及外祖 ○ 多錢翁 オホカネノヂイ 貴耳集 有一 足藪翁 オホカネノヂイ

冊 珊瑚鈞詩話 守 ○ 多田翁 オホタノヂイ 群書一覽亦 免守錢虜

錢虜 ○ 唐宣宗言章富 ○ 旁舍翁 トナリノヂイ 石倉歷代詩選 黃犢鳴水中 相顧皆愕然 撥之無所得有

請耳 如錢持問 ○ 灰義之孤 ウチニモノハコ 南史 賜孝弟力 出之一帛

各有 ○ 灰事孤 ウチニモノ 同上 一之 ○ 乳子 チノミユ 畫漫錄 遺 其一一而

去 ○ 靈利孩兒 カニコキコトモ 東坡雜纂 設不 買物 ○ 醜孩兒 みにクキコトモ 玉雜

名物六帖 第五 人品箋四

玉雜

纂不得人憐別人  
○モラヌ羸童序一野鶴出入

於煙霞  
○ツカシヤ小冠者鄭氏家範子弟一不許以字行不許以第稱

吾子品字箋管子海王篇一食鹽二升少半  
一即童子古本管子作童俗譌作吾許

吾非  
○ヒトリコ獨子三續重難一不孝  
○トヨヒコ唐子莊子徐無鬼其求一也

託唐也  
○ステコ棄兒通監唐紀城中乏食一滿  
○ステ闌

子東軒筆錄劉葵知處州會江西飢歉民多棄  
子於道上葵揭榜通衢召人收養日給廣會

倉米二所故一境  
○トヨヒコ迷子唐書  
○ステコ遺失小兒經國大典

○ステタルコ闌遺小兒清尊錄興元民有得一  
者音以為子  
○サレコノコ里兒又

巷婦



Blank page with faint bleed-through text from the reverse side.

○賓客朋儔

尊客

禮記曲禮 之前不叱狗

○嚴客

史記滑稽傳 親有

○重

客

漢書高紀 閔令 有

○食客

史記孟嘗君傳 嘗數千人

○倉

卒客

西京雜記 有

○館客

南史羊 玄保傳

○門義

以小船致之 父 葬畢乃不勝哀而卒

○門客

事文類聚 滕達道 嘗為范文正公

○又韓魏公出鎮中山 有

○館賓

晁氏客語 王 荆公教元澤

求 須博學善士 或謂發蒙 何必爾 公曰先入者為之 主

○門賓

同上 孫 賈為程



宜徽 ○生客 志林子由作樓賢堂記僕為書之且欲與庐山結緣它日入山不為

○客越志 余君房名寅余友沈嘉

則嘗稱其人 ○熟客 ○孰客 事文類聚福州有張守柔直者蔡京

遂寘致之 ○談客 晉書韓康伯傳簡文帝居藩

初作相與王 ○雜賓 同上為政清 ○他客 群談

康簡笑曰 ○茶侶 徐文長集 ○酒伴 文範馬中錫

文始起科頭未及理髮而一已侯門矣 ○人

容 玉泉子飲餞郵亭 ○父執 禮記 ○舊相識 左傳見

○新相知 楚辭樂莫樂 ○相知 列仙傳將

○知故 同上 ○故舊 論語 ○諸朋 玉

○總髮友 楓窓小牘呂夷簡 ○執友 玉

○義故 宋書謝靈運傳 ○周旋人 南史袁粲

○情人 唐音統籤徐鉉九月十三夜雨

寄故人詩獨聽空階雨方知秋



○行旅流寓  
漢書高紀 一 悲故鄉 註師古 游士 野  
日 一 行客也 悲謂顧念也  
叢書今 一 持朝士書走江淮謁  
州郡往 一 視書之輕重而次第之  
必知 一 何姓  
何名何姓 一 浮浪人 通典高齊時無貫之人不  
樂州縣編者為之 一 一  
○俗考 一 一 浮人 唐書天下殘 一 浪人 同上  
一 見階書 一 一 卒蕩為 一 一 江湖  
一 一 僑人 通鑿梁紀 廣陵 一 一 朱盛等 註 一 一  
一 一 本非廣陵人而 一 一 居廣陵者 一 一  
一 一 事林廣記 若 一 一 多又須 一 一  
一 一 令僕先占銅窰器用等物 一 一 孤單客 一 一

游子

漢書高紀 一 一 悲故鄉 註師古

游士

野

叢書今 一 一 持朝士書走江淮謁  
州郡往 一 一 視書之輕重而次第之

原客

龍圖  
公案

必知 一 一 何姓

浮浪人

通典高齊時無貫之人不  
樂州縣編者為之 一 一

○俗考 一 一

浮人

唐書天下殘 一 一

浪人

同上  
江湖

一 一 僑人

通鑿梁紀 廣陵 一 一 朱盛等 註 一 一  
一 一 本非廣陵人而 一 一 居廣陵者 一 一

同店客

事林廣記 若 一 一 多又須  
令僕先占銅窰器用等物

孤單客

人 水滸傳 一 一 到此 〇 同行 西湖志乃三一 〇 客戸 文

通考 一 一 〇 行人 唐禮樂志去壇二 〇 賃房人 文

百三十萬 〇 王堂 〇 歇家 會典刑部 〇 仕學大乘 或 〇 自居 雜考

通監後唐紀無問士庶 〇 儼者 見 〇 傳舍長 〇 儼者 見

史孟嘗君傳問 〇 逆旅主人 陽明全集詩 〇 逆旅主人 〇 逆旅主人

出門轉眄 〇 逆旅老嫗 宋鑑盧多遜流崖州食 〇 逆旅主人

成路入 〇 亭主 晉榜 〇 附戸 仕學大乘 〇 附戸 除 〇 附戸

子為官被盧 〇 亭主 嚴 〇 附戸 仕學大乘 〇 附戸 除 〇 附戸

某中以危法 〇 亭主 嚴 〇 附戸 仕學大乘 〇 附戸 除 〇 附戸

隱戸 文獻通考檢獲 〇 逃亡戸 〇 逃死戸 共同

〇 損戸 同上自天寶十四年至乾元三 〇 損戸 〇 損戸 〇 損戸

見 〇 脫漏戸 唐律疏議 〇 見 〇 見 〇 見 〇 見

遊民 文 〇 僑居人 文獻通考輦運官 〇 新戸 〇 新戸 〇 新戸

凡諸子一悉 〇 子戸 同 〇 寄戸 仕學大乘皆 〇 寄戸 〇 寄戸

放為 〇 見戸 通鑿晉紀註 〇 見口 同上齊紀恒計 〇 見口 〇 見口

之 〇 女戸 文獻通考宋制凡有夫有子不得為 〇 女戸 〇 女戸 〇 女戸

〇 女戸 文獻通考宋制凡有夫有子不得為 〇 女戸 〇 女戸 〇 女戸

○絕戶 見 ○孤幼戶 同上 單丁女 唐書 ○亡戶 唐書

傳括天下 ○漏戶 通典 魏道武詔採 文獻 ○漏丁 通考

宋徽宗大觀元年 ○漏口 同上 詭名子 文獻 ○逃戶 通考

同上唐大歷元年制 ○失風人 名山藏 朝鮮 傳謝賜恤

復業者給復二年 品字箋 民無定居日 漢光武詔

○流民 道路朕甚愍之 杜甫夏日歎萬 民尚 ○氓 楊升庵集 一之為字从亡从民流亡

慎說孟子 既曰天下之農又曰天下之 ○游口 民願為之氓則流民之新占籍者明矣

漢書貨殖傳古者無 ○浮民 近思錄註 京師 空手 一皆有作務 逾百萬

浮家 名山藏 張士和日願為 文獻通考 ○浮客 唐代宗勅

如有 願編附 請射逃人物業者 優准式

據丁口給授 ○廣治平略 一悉為編氓

戶頭 同上 各為 一

戶頭 以防容隱

人品箋四終

人品箋四

