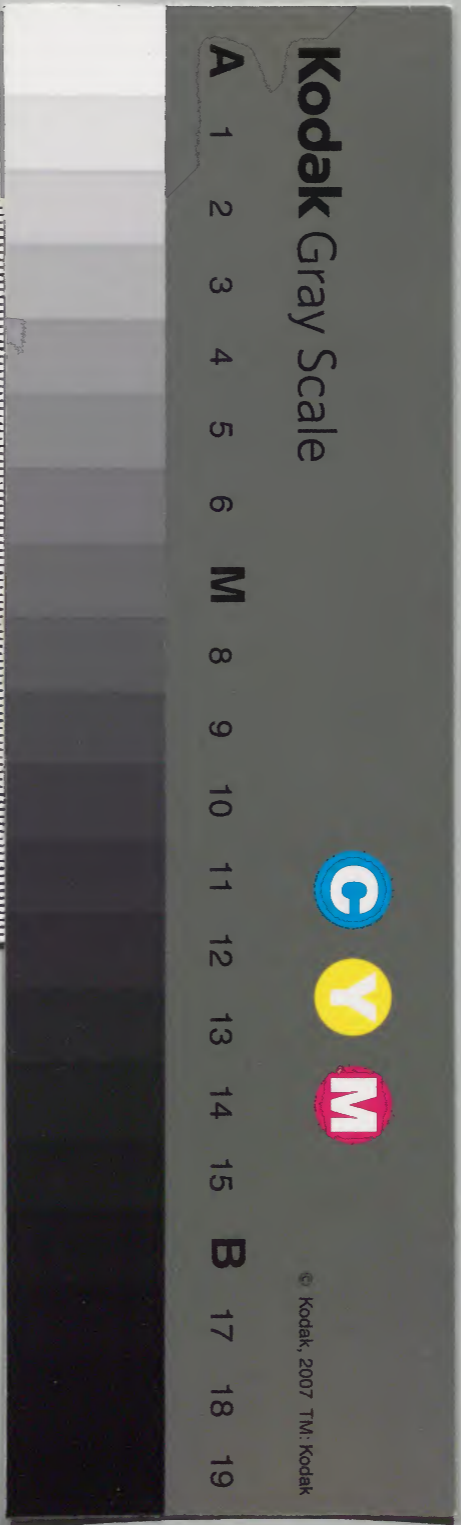


確子集

十

和書門			
九〇六九	號	函	架
一	二	冊	

內閣文庫		和		九	圖
番號	和	9069			
冊數	12	(10)			
函號	210	40			



○ 初涼

篋纏輪

初涼シロ新涼シン是常ノコト也然ニ近

來ハツス、ニトシタル句マ、アリ不宣

ハツタトハスヘシ夕涼朝涼ノ語風

新綿

同

新綿七月十六日活法ノ書ニ貢物

也ト記ス年中行事ニ不載コト

也綿ハ今年ノ登綿ナルヘシ

○ 御靈の御出

同

御靈ノ御出七月十八日上御靈

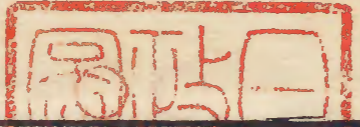
下御靈兩社同神也一條寺町ニ

御旅所有テ此日神樂ヲ出ス然

ノ八月十八日御祭礼迄御旅居

也御靈祭神八所早良親王伊

豫親王 藤ノ大夫 吉備公 橘ノ



逸勢 文屋宮田丸 藤原廣嗣

火雷神 是御靈八所明神ト号ス此

祭禮ト祇園會ハ皇都ニテノ大祭也

名ノニ科 同

狗尾艸 秋作穂則狗子ノ尾ニ似タ

栗ノ穂ノ如シ

萩 同

萩如葭 中少空アリ依テラギ

ヨシト云其葉夏秋盛ニ冬枯山

野海邊ニモアリニ庭院ニ植テ風ニサ、

ヤカナルヲ賞ス

男 同

芙蓉花 花トコヘシ又 女郎花ハ黄也白花

ノモノヲトコヘシナリ本艸ニ載 敗醬

サ蘊茶カ説ハ黄也時珍カ説ハ白花也

本邦ニモ黄白ニ色 有テ女郎花ヲト

コヘシト云フ 其根敗醬ノ臭ト云モノ

能合ヘリトリ然ルニ三才圖會ニ辨

スル所敗醬ハ 鋸艸一名羽衣也此艸

花白ク花葉根トモニ敗醬ノ臭

甚スト云々但ニ俳諧ニハ漢名沙汰

ハイラスス文字ハ通俗ノ字ヲ以シ

只其咲開ク節ヲ用トスヘシニカニ

ヲタマキニオホ 櫛ノ花ト云字ハ不解

櫛ノ字ハクヌキ或ハカニハト訓スト

チノ訓不審ヲソラク非ナラニ菅

家ノ新撰万葉ニモ茶花ヲトキ

ヲトコヘシトアルハ茶花ノ文字ヲ可

相撲子 同

相撲艸花ナク穂也其穂ノ所ヲ

錢繼ノコトク結テ其結目ハ西州ヲ  
相懸引テ勝負ニ兒童是ヲ翫  
トス其穂ハ賞スル所ナニ相撲ノ  
名ニ付キテ秋季トスルモノナラン  
翁子

同

公羽艸二種アリ一種ハ是界艸一  
種ハ大葉ノ麥門冬也トモニ白頭翁  
ト名ク爰ニ記セシモノハ則大葉ノ  
麥門冬也春生苗時其葉白髮  
ノ如シ依テ名トス其葉ニカ、ラハ  
春季ナルヘキモノ也其葉長スル  
ニ至テ青色ト成ル夏秋淡紫ノ  
小花ヲ開爰スヘキホトノ花アラ  
ス

槐の花

同

槐ノ花六月半ヨリ七月盛ニ黄花

ヲ開ク其未開ノ時形黄ナル米粒ノ  
如シ本艸四五月花ヲナスト記セリ  
是亦漢~~書~~和土地ノ變也

冷麥

同

冷麥冷字ニツキテ秋ニ出ス非也蒸  
門夏ノ景物也

秋の螢

同

秋ノ螢夏ヲソク生ニタル螢ノ夕マ  
ノ、七月迄モ飛カフヲ云也残ル螢  
ト混スヘカラス残ル螢ハヤハリ夏也  
螢ハ五月暫ノ内ノモノニニテ残ル  
云ハ六月エ残ル意也依テ夏也句  
ニ結フニ此兩様ヲ考エテ可得其意  
ハタヲリ六月ノ中ヨリ鳴初テ七

ハタヲリ

同

ハタヲリ六月ノ中ヨリ鳴初テ七

月半頃マテ野叢ノ中昼盛ニニ  
 鳴ク其聲ギイスト云カ如三ニ二聲  
 ノ内ニチヨシト舌打ス俗是ヲ蛭ト  
 云テ小篋ニ入市ニ賣テ小兒ノ翫トス  
 其形イナゴニ似テ大也是ハ夕ヲ  
 リ也ギイ、ト云フハ機ノ音也  
 千ヨシハ箴打ッ音也又ギストモ云リ  
 い  
 同  
 イト、カウロキ一物二名也竹取紫ニテ  
 井ノコト云其形如虫ノ如クニテ首尖  
 テスルド也足髪甚々長ニ竈ノ邊  
 ニ穴居ス依テ竈馬ノ字イトカウ  
 ロキト訓ス暮秋ノ深夜鼓聲高ク必  
 然山ノ虫  
 同  
 常山ノ虫此虫五ニ疳ノ妙藥ニニテ

秋ノ半採之東武ニ尤多クコレヲ  
 市ニ賣モノ多クサキ其苗ヲ蜀漆  
 ト云ヲタマキ濁漆ト書リ誤レリ  
 篋虫  
 同  
 活法ノ書ニ篋虫トハカリハ雜ト記セリ  
 篋虫トハカリモ秋勿論也  
 鷹ノ山別  
 同  
 鷹ノ山別山鷹ノ巢立ヲ云也  
 鳥屋出ノ鷹夏毛ヲカユル内ニ鳥屋  
 ニ篋ヲケルヲ秋ニナリテ鳥屋ヨリ  
 出ニテ手ニ居エツクルヲ云也  
 初鳥將  
 同  
 初鳥將鳥屋出ノ鷹ヲ居ツケテ初  
 テ將スルヲ云

志いり

河

鱈鱗細ニ尾小ニシテ鯽比ス味  
不美下品也三四尺アルモノ九州浦々  
ニテ多取之鱈トシテ京坂ニ来  
販市秋冬畿内諸国田家ノ飢  
トス此魚東州ニ且テナシ相傳フ  
中華ノモノニシテ四五月唐船入津  
ノ時船ニ付群来ル依テ九州ニモ  
多クシテ取之ト云々

夕月日

河

夕月日ユウヅクイト唱フ朝月日モ同  
前賞翫ノ月也ユウヅクイ双ヒノ岡トヨメ  
ヨメルハ月ト日ト双フト云詞也又歌書  
附ノ字用イタル歌々マノ有リレ  
ハ歌ノ意月ニアラサルカ其歌ニテ

詮義スヘシ

駒

河

駒牽駒迎信濃甲斐武藏上野  
等ノ牧ノ駒ヲ大内エ引献ルヲ云御  
勅使アツテ院ノ御所春宮エモコシ  
マイラサセ玉フ此勅使ヲ牽ケケノ使  
ト云リ其國々ノ駒ヲ引ケケラル  
ノ名也トソ十六日信州桐原ノ牧六十足  
十七日甲州穂坂ノ牧廿七日武州  
小野ノ牧四十足廿三日信州望月ノ牧  
廿足廿八日上ノ野州ノ駒五十足其外  
秩父立野諸國ノ御牧ヨリ牽之  
上古ノ事ニシテ今ハナシ今世毎月  
御馬御覽ト云日アリテ江戸ヨリ  
献セシメ玉フニ足是上古ノ遺風也

野菊

同

野菊野原自然ト生スル菊ヲ云也花  
葉トモニ菊ニ似テ小也ウズムラサキ 褐紫ノ花多シ  
稀ニ黄花ノモノアリトソ是上古ヨリ  
本邦ニ有ル菊也小毒アリ不可食ト  
云リ今人家ニ植テ翫フモノハ唐ヨリ  
来ル上古ハ野菊ノ外ナシ  
こほつあき 同

金剛州本州狼牙州コマツナキト  
訓ス其根獸ノ牙ニ似テ色黒ニ  
莖枝葉秋ニ似タリ七八月花ヲ開  
花モ大畧萩ニ似タリ山野ニ生ス  
其根甚タ硬強ニ故ニ菊人駒ヲ  
繫ク依テ名トス金剛州ノ文字其  
根ノ強キヨリ出タルヘシ俗字書ニシテ

リ又大和本州ニ出セル狼牙州ハクサ  
グスリ大根葉ト訓ニテ別物也其  
葉ノ圖大根ニ似タリ

多し

同

縷紅莖葉トモニ細ク杉サ深ノ如シ  
莖ヨリ蔓ヲ出シ八月小紅花ヲ開  
形丁子ニ似テ長サ六七分ノ花也可  
こほつあき 同

コナキ浮菖コナキト訓ス一名澤  
桔梗葉ハ葵ノ形ニシテ滑ナルト  
コト那岐ニ似タリ夏ノ末ヨリ秋碧  
花ヲ開ク花コナギト云也水州也  
是ヲ水葵トフボエタル葦多シ水葵ハ  
蒼也花黄也不可混  
る水州 同

百夜艸先ハ菊ノ異名也然レトモ  
九月菊ノ下ニ出サスシテ爰ニ記セ  
ルハ別物也依テ書々ヲ考ルニ藻藪  
ニ露艸ノ異名百夜艸ト云此艸百  
百夜ニ至花咲依テ名ツクト記セ  
則是也

○ 熟艸

同

鶉艸一切ノ園史艸史和名抄等  
ニ此名アルモノミエス艸花肆ニ尋  
不知或繪師ニ尋子侍ニ粟ノ異  
名也ト云サモ有ヘキニヤ

○ 生棉ノモ、

同

生棉ノモ、木ワタ秋實ヲ結フ桃  
實ノ如シ則ワタノモ、ト云中秋徐  
實開ケテ白綿ヲ發スルヲモ、

フリト云吹出ス意又耽意也共ニ  
農言也

○ 色々

同

色鳥色々ノ鳥渡ルト云コト也近  
来ノ書ニ渡リ鳥ノ内鴨春川セ夏  
ナト、云ルモノ有蕉門不用之古法  
ノ通ヤハリ秋也

○ 鷹

同

鷹打ツタカヲ網ニテ取ラ云也鷹ハ  
凡テ人煙ヲ離レタル島山ニ生ニテ秋  
高山ヲ凌キ越テ渡リ来ルモノナリ  
其峰ニ網ヲ置キ大網ヲ竹ニシワラ  
ヒワ羅テ岩陰ニ待レ之ヲ被テ取レ之  
ヲ打ト云也近國ニテハ三州ノ伊良  
虞崎ニテ取レ之

網



あゝ鷹

月

鷹打ツムカフ網ヲ取ラ云也取得テ始テ飼フモノヲアラ鷹ト云又コラ網掛ノ鷹ト云也

桂宮ク角カ

月

桂ノ宮相撲九月八日上桂村下桂村トモニ神祠有り拾芥抄ニ桂ノ御霊ノ宮ト記セリ都下洛外所々御霊ノ社アリ畿内江東凡テ秋ノ神事ヲサウモクト称ス則相撲ノ字也依テ何レノ神事ニモ秋ハ相撲有リ關東ニテハ秋ノ神事ヲ田ト云多ク立市ヲ市町ノ畧也

北山岩倉祭

月

岩倉祭九月十五日北山ノ岩倉村

ニアリ凡テ洛ノ四方ニ岩倉有テ神社アリ帝都守護也北ニ岩倉村東岩倉ハ南禪寺ノ東西岩倉ハ坂本村ト云ニアリ南岩倉ハ遥ニ河内ニ有ト云々

度會新嘗會

月

度會ノ新嘗會伊勢ノ御齋會ト云是也外宮ハ十六日内宮ハ十七日也新米ノ御供ヲ献スワサ米ノ御祭ト云此日ハ僧尼モ免サレテ社参遊

野ノ宮別

月

野ノ宮ノ別往昔以皇女伊勢大ニ神宮ノ齋ノ宮ニ立テテ依テ齋王トモ申ス也人皇十代崇神天皇ノ皇文豊鉾入姫ノ命ニ始リ八十二代

後鳥羽院ノ皇女素子内親王ニ至  
テ此事止ム野ノ宮ト云ハ昔代々ノ  
皇女齋王ニキロマリ玉フ時路外ノ  
舊地ニ假リ宮ヲ建ラシ先其假宮  
ニ移リ玉ヒ潔齋數日ヲツトメ玉ヒテ後  
伊勢エ立セ玉フ其假<sup>●</sup>殿ヲ野ノ宮  
ト云ク伊勢エ立玉フ日ヲ野ノ宮ノ  
別ト申ス也伊勢エ立玉フ前宵  
御暇乞ノ御為參内有テ直<sup>口</sup>  
齋王群行 同  
昔以皇女伊勢大神宮ノ齋<sup>イハシ</sup>  
宮ニ立玉フ依テ齋王トモ申ス也人  
皇十代山宗神天皇ノ皇女豊<sup>トヨスキ</sup>入  
姫ノ命ニ始リ八十二代後鳥羽院  
ノ皇女素子内親王ニ至テ止ム今

ハ神官ノ女ヲ以神仕ニ備フ齋王伊  
勢エ立玉フ前宵御暇乞ノ御為  
參内有テ直ニ夜中ニ群行ニ玉フ  
<sup>齋宮ノ伊勢エ趣</sup>  
<sup>玉ヲ群行ト云</sup>其時主上大極殿<sup>ノ</sup>  
高御座ニ出御アツテ御<sup>テウカラ</sup>手齋王  
ノ御髪友ニ櫛ヲカツケ玉フ是ヲ別ノ  
櫛ト云神慮<sup>カハシ</sup>ニ合セ玉ヒ二度帰京  
ナキヤウニト有ル祝事也トソ

桂川ゆき

同

桂川ノ御祓是齋王ノ野ノ宮エ  
始テ移リ玉フ時モ又伊勢エ立玉  
フ前日モ此河ニテ祓<sup>イ</sup>ニ玉フ也

八幡花の歌

同

八幡ノ花ノ頭九月廿日非正花<sup>フサナ</sup>神行<sup>カミユキ</sup>  
也色々ノ花其外ノ作り物ヲニテ

献神前頭番ノ者事ヲ主ニ  
其家ヲ清メ潔齋シテ整之凡テ  
畿内江東邊ニハ頭ト名ツクル神  
事所々ニアリ

逆髪祭

同

逆髪祭九月廿四日相坂ノ山上ニ社  
有依テ坂上ノ神ト俗称セラル  
祭神不詳野俗傳テ延喜第  
三ノ皇女髪逆ニ生フ故ニ逆髪ト  
云蟬丸ノ姉宮也其社ト云リ俱ニ  
非也當社坂ノ上ニ在テ逆髪ト  
語同ニキヲ以テ附會スルモノ也

柞子祭

同

柞山木也高キモノ二三丈葉ハ栢  
ニ似テ秋紅葉ニ冬落ツ城州柞森

名取也且ツ奈良ノ西南ニ祝園ト云  
所アリ城州内也尤ト柞園也後  
祝ノ字ニ改ム祝園ノ神社春日大  
明神也此神森皆柞ノ木ニシテ  
秋甚紅葉ス他邦ニハ稀ナル木也

正木のかつと

同

正木ノ蔓是深山ニ在テ里近キ所ニ  
決ニテ生セサル物故ニ其形生ヲ知ルモ  
ノ稀也依テ書々説區ニシテ不決  
アルハ給石是也ナド云説アリ大キニ  
非也給石ハ石ヲ纏分際ニシテ蔓  
サミテ長カラス秋紅ナラス冬不散  
コレ定家蔓也古今ノ序ニ正木ノ  
蔓長クツタハリト云レハ山中ニハヒ  
コル長キ蔓ナルコト明白予和州

及紀ノ路邊遊行スル度所々山崩  
ニ入ル毎ニ如是ノ物有リヤト山人ニ尋  
子其答ルニ言葉ニツキテ古歌古書  
ニ考<sup>エ</sup>合スルニ或<sup>ニ</sup>年ノ中秋河内ノ  
國ノ名一所ヲ尋子ニ上<sup>カ</sup>嶽南ヲ越  
テ大和ニ入ル時篠峰ノ麓ノ山路  
叢林ノ中ニテ兼テ山人ノ云フ如ク  
ナル物ヲ見ル其葉<sup>ノ</sup>檀<sup>ニ</sup>似テ木<sup>ノ</sup>藤  
ノ如ク蔓甚々長クアリ<sup>ノ</sup>アタリノ  
樵人ニコレヲ委ク問フニ此葉暮秋  
十月ニ至リ甚々紅葉ス其色深紅  
冬枯レ落ツト云フ是古歌ニ往々ヨ  
ミ古今テノ序ニ云ル真ノ正木ナルコ  
トヲ知ル秋至テ紅葉スル故ニ連俳  
活法ノ書ニ出ミテ秋季トス歌

ニ正木トばかり詠ルモ正木ノ蔓トヨ  
メルモ一物也其歌ニヨツテ正木ノ  
カツラト云イツケラレヌモ有コ  
ト也<sup>新古</sup>日クルレハ逢フ人モナシ正木  
散<sup>今</sup>峯ノ山嵐ノ音ハカリシテ俊頼  
古深山ニアラレ降ラニ外山ナル正木  
ノ蔓又色ツキニケリ<sup>新古</sup>ウツリ行雲  
ニ嵐ノ声ス也散カ正木ノカウラキ  
ノ山<sup>同</sup>松ニハフ正木ノ蔓散ニケリ外  
山ノ秋ハ風スサフラニ又正木ノ經  
トモ讀リ則コレヲ經ニヨリテ松木ヲ  
引ト云々其長キユトラ可知 照月  
ヲ正木ノ經ニヨリカケテアカスニ心ル  
人ヲ繫カニ又人家軒ニ植テマカキ  
トスルモノニ正木ト云モノ有リ是

ハ秋紅葉セス冬散ラズマサ青キノ  
畧ニテマサキト呼フトソ是犬正木  
也連俳ノ書ニ云フ正木ト混スヘカラス  
若是俳諧ニ出タリトモ無季ト  
心得ハニ

たこのころ

同

ガモノ實葉楠ニ似テ實ハ檜樹ノ  
子ノ如シ數アリダモダマタブ方  
ヨリ其唱モ少シツ、異アリ其子  
秋ノ末ニ紅熟ス俗ツツノミト云小鳥  
好テ喰之クスメブト云アリ又實  
熟ニテ黒ムモノヲ鳥メブト云江東  
江北トモニ多シ油ニシテ民用トス  
其木モ木理細ニシテ良材也大木  
ニブ木

同

美豆村高サ一ニ丈葉ハ梅嫌ニ似  
テ厚ク子細カニモ子ノ如シ初秋  
ニ早ク熟シ赤ラム立花ヲ好ム者  
七月七日ノ花ニ挾ニ葉ヲ悉ク取  
テ梅嫌ニ似タルヲ賞翫スミツキ正  
字ナシ苧環ニ橙ノ字ヲ用ヲケリ  
非也橙ハアヘキハナカブス或ハ  
カインノト訓ス

かんざん

同

仙蓼多葉ハ橘ハ如クニテ長ク大也  
少割ミアリ實ハ南天ニ類ニテ深  
紅一野ニ五七粒七八粒ツ、アツマリ  
生ル又一種平地木ト云モノ有葉セ  
ニリヤウヨリ長ク割ミナシ實ハ  
セニリヤウニ不違少シハカリ大粒也

是皆藪柑子ノ異種也秋ノ末ヨリ  
其實甚深紅可愛大和本州ニ珊瑚ノ  
字セニリヤウト訓ス

蜀葵

同

黃蜀葵ノ花夏六月也コレラ九月ニ出  
セルハ大キニ非也楮ト同紙ニ澆料也  
江東ニ多ク作之莖ノ高廿四五尺花黃  
ニメ花葉トモニ木綿ニ似タリ本州ニ  
載ル黃蜀葵ハ花葉異也土地ノ  
変カ種ノ異ナラン

漆

同

漆カリ漆ノ木ニ枝梢迄ニ悉ク鋸  
ヲ以テ挽目ヲ附其挽目ヨリ脂ヲ  
發ス是則生漆汁也真羽及下  
野和州尤多ニ中國西國ニモ取々

有リ其脂ヲ撥取諸國皆上質  
也トソ九月ニ出セルハ違ナラン

尾越鴨

同

尾越ノ鴨凡鴨ハ冬ニ至テ山  
ヲ越渡リ来ルモノ也然ルニ春秋  
早ヤ其氣ノ發スルモノ尾ノ上ヲ  
越ニテ来ルヲ尾越ノ鴨ト云也

同

達ニ忌十月五日洛陽禪家  
皆行之中ニ七五山ノ法會嚴  
重也

興福寺法華會

同

興福寺ノ法華會十月六日南  
圓堂ニテ法會大會ヲ修セシ  
是内磨公ノ御忌也閑院ノ左

大德臣冬嗣公ハ内ニ麻呂公ノ御  
子也又ノ御為ニ南圓堂ヲ創  
建シ玉ヒ此大會ヲ始玉フ此堂建  
立ノ時春日大明神ノ御詠  
神陀落ノ南ノ岸ニ堂タテ、北  
ノ藤ナシ今ツ榮エシ其頃藤  
原氏四家有ル内冬嗣公ハ北家  
ト申シシツバカク神詠有ケル也  
今ノ五攝家皆其御苗裔也マ  
コトニ神詠ノ如シ南圓堂ハ觀音  
ノ灵場也神陀落ノ藤トテ今  
モアリ東圓堂ノ八重櫻ト一  
雙ノ樹也

冬、榎

同

冬、櫻 冬、木ノ櫻カヘリ花ナトノ

事ニ非ス只冬、枯ノ櫻也

蕎麥刈 新蕎麥 同

蕎麥新或人曰新ソバハ秋也然ルニ  
ソバ新ルハ十月ノ季不審也ト云々  
是俳諧ハ其當用ヲ專トスル所也  
新蕎麥其子未熟ニテ青ミアル  
モノヲ賞翫ス依テ八月ニヤ信州  
ヨリ多ク出之ヲ是秋景物俳諧  
ノ當用也京畿ニハ無クコト故ニ  
其子ノ熟スルヲ待テ刈時ヲ季  
トス依テ十月也

鴨鷹 同

鴨鷹鴨ヲ取鷹狩ヲ云トソ

あいなせ鴨 同

秋紗 是又小鴨也一カ葉ニ秋紗ト

讀ル是也活法書々紗ノ字ヲ砂ニ  
書誤レリ

楯

同

楯材ニ伐取タル木ノ根ヲ掘出シ  
タルモノ也關東ニテ楯骨ト云山  
家去冬ノ爐ニ昼夜燒之寒ヲ  
凌クモノ也

雪垣

同

雪垣北國大雪降ル所十月初ヨリ  
用意ノ人家軒マハリニ逞キ丸太  
材ヲ立テ掛横ヲ結ヒ簀ヲ編付  
テ垣トス深雪ノ内其陲ヲ道トシ  
テ隣家ニ通路アリ依テ雪垣ヲ  
大切ニセリトソ

雪竿

同

通ス也  
町續ノ  
所ハ町中  
軒下ノ

雪棹雪ノ浅深ヲ量ル丈尺ノ竿也  
又深雪ノ内物ノシルシニ立置ヲモ  
雪竿ト云也

里神樂

同

里神樂神樂ハ元ト天照太神ノ寶  
前ニ限ルコトニテ侍リケルガ後諸方ノ  
神社ニモ行ラ依テ禁裏内侍所ノ  
御神樂ニ對シテ諸社ノ神樂ヲ  
里神樂ト云同冬也

空也忌

同

空也忌十一月十三日今日ヨ四十八夜  
鉢鼓行ニ入ル也

名ちたハキ

同

十一月十三日ヨリ四十八夜鉢鼓行  
ニ入ル也抑鉢鼓ト云モノ京師ニノミ



有テ他<sup>ニ</sup>所<sup>ニ</sup>依<sup>テ</sup>其<sup>ノ</sup>因縁<sup>ヲ</sup>略<sup>シ</sup>記<sup>ス</sup>  
又昔<sup>ノ</sup>室<sup>也</sup>上人<sup>ノ</sup>貴<sup>ニ</sup>船<sup>ニ</sup>閑居<sup>ノ</sup>時<sup>毎</sup>  
夜<sup>庵</sup>室<sup>ユ</sup>鹿<sup>来リ</sup>鳴<sup>其</sup>聲<sup>閑寂</sup>  
ニ<sup>シテ</sup>益<sup>觀</sup>念<sup>三昧</sup>ヲ進<sup>ム</sup>或<sup>夜</sup>  
不<sup>来</sup>上人<sup>ノ</sup>不<sup>審</sup>明日<sup>平</sup>負<sup>盛</sup>  
来<sup>リ</sup>昨日<sup>此</sup>山<sup>ニ</sup>將<sup>シテ</sup>鹿<sup>ヲ</sup>得<sup>ル</sup>ト  
上人<sup>負</sup>盛<sup>ニ</sup>日<sup>趣</sup>ヲ語<sup>リテ</sup>大<sup>キ</sup>歎<sup>ク</sup>  
情<sup>ニ</sup>其<sup>皮</sup>ヲ乞<sup>テ</sup>裘<sup>トシ</sup>角<sup>ヲ</sup>杖<sup>ニ</sup>  
頭<sup>ニ</sup>付<sup>テ</sup>吊<sup>ル</sup>之<sup>遺</sup>愛<sup>ス</sup>負<sup>盛</sup>  
殺<sup>鹿</sup>ト<sup>ラ</sup>深<sup>ク</sup>悔<sup>テ</sup>刺<sup>ル</sup>  
髮<sup>漆</sup>衣<sup>メ</sup>上人<sup>ノ</sup>弟子<sup>ト</sup>成<sup>ル</sup>今<sup>洛</sup>  
西<sup>極</sup>樂<sup>院</sup>室<sup>也</sup>寺<sup>ノ</sup>十八<sup>家</sup>ノ鉢<sup>ニ</sup>  
敲<sup>ト</sup>鉢<sup>スル</sup>ハ皆<sup>負</sup>盛<sup>ノ</sup>末<sup>衣</sup>箇<sup>ニ</sup>  
ニ<sup>テ</sup>平<sup>氏</sup>也<sup>妻</sup>帶<sup>俗</sup>ニ<sup>シテ</sup>着<sup>スル</sup>  
所<sup>ノ</sup>衣<sup>鉢</sup>ハ則<sup>負</sup>盛<sup>ノ</sup>將<sup>衣</sup>ノ

遺風也トソ<sup>ハ</sup>玄冬<sup>ノ</sup>終夜<sup>洛外</sup>  
七<sup>所</sup>ノ茶<sup>毗</sup>所<sup>ヲ</sup>廻<sup>リ</sup>念佛<sup>修</sup>  
行<sup>ス</sup>其<sup>唱</sup>工<sup>諷</sup>フ文<sup>句</sup>ハ則<sup>室</sup>也  
上人<sup>ノ</sup>作<sup>ニシテ</sup>贊<sup>佛</sup>章<sup>也</sup>

市

心

御祭十一月廿七日春日宮ノ御神  
事也年中當社祭禮<sup>多キ中ニ</sup>  
此御神事甚<sup>々</sup>嚴重也<sup>毎例</sup>  
勅使アリ<sup>人皇</sup>七十五代崇徳天皇  
保延二年ニ始<sup>ル</sup>神<sup>贊</sup>ニ<sup>雉</sup>子<sup>千</sup>  
二百五十六羽<sup>兔</sup>百三十四<sup>耳</sup>狸  
百四十二<sup>足</sup>備<sup>之</sup>流<sup>鑄</sup>馬<sup>アリ</sup>伶  
人<sup>ノ</sup>舞<sup>百</sup>七<sup>番</sup>相<sup>撲</sup>十<sup>番</sup>細  
男<sup>ノ</sup>舞<sup>田</sup>樂<sup>ノ</sup>曲<sup>アリ</sup>  
春<sup>ノ</sup>後<sup>日</sup>記

○

○

御祭十一月廿七日春日若宮ノ御  
神事也流鑄馬伶人ノ舞相撲  
細男ノ舞田樂ノ曲アリ翌廿八  
日猿樂アリ春日後日能ト云  
是也

うかろ

月

宇賀祭十一月廿日九条東洞院  
ニアリ則宇賀辻ト称ス

山の神

月

山ノ神祭社京師ノ邊土所々有  
ヘシ其中ニ丹波エ越ル唐櫃越ニ

山神ノ社古松有リ山靈也大山  
祇ノ余也トソ

大山松

月

大山松葉似松コワニ四月細白

花ヲ開キ秋ノ末其子紅也仙靈  
ノ類也十一月ニ出スハ不得心也

ハキアト

月

虎耳草一名キジン草花ハ四月  
也雪ノ下ト云名ニツイテ冬ニ季

トスルヤ

ぬらめ

月

煖鳥ト云ハ鶺鴒ト云鷹ニノミ有リ  
トソ此鷹小鳥一ツヲ捕エ夜中以  
之足ヲ煖メ曉ニ至リユルニ放ツ其  
小鳥東ニ行ケハ其日東ニ行テ鳥  
ヲ不取西ニ放レ行ケハ西ニ不行ト云

鮒

月

鮒江湖ノ産魚也大キナルモノ漸  
一寸五分寸ニ不滿モノ多シ頭ヲ

口大キク尾細シ者食之ナシヤク一胜佳品ナ  
ラス冬月ワ和尔ニ堅田ノ漁人多取之  
賤民賞メ饌トス

うんろり粥

温糟粥ウヅカ十二月八日秋尊此曉明  
星ヲ見テ成道シ玉ヲ朝メテハ

禪家ニ夜中ニ座禪ニ曉ニ粥

ヲ煮テ佛ニ供ニ我モ食之臘八  
ノ粥ト云是也

粥

月

うむり

此題別ニ節季ハノ空  
出スヘキカ

月

節季候ハ諸國アリウハラト云

ハ京師ニノミアリテ他所ニナシ

節季候ノ女也波婆等也

このわいこい

月

箕和田鯉取常陸國ノ江也寒

中鯉ヲ多ク取テ江戸ニ出シ市ニ

賤

大原オホハラ

月

大原オホハラ雜オホハラ喉ノド寐ノド節分ノ夜大原ノ

里ノ男女生ナツメ土神ノツチノカミ并ナツメ殿ニ通

夜ガエ子スト云イ傳フ今ハコノ

事絶テナシ

三冬サンフユ

月

三冬盡冬三旬尽ル也春盡ル

秋盡ルヲ三月盡九月盡ト云カ如

早咲

月

早咲春咲モノ、寒中ニハヤ開

ヲ云也早咲トハカリシテ梅ニ決ス

ト云説ハ非也

孟宗竹

同

孟宗竹是鳳凰竹也トソ葉細  
能ク繁茂ス竹モ細ク箭筈ノ  
如シ冬、笋ヲ生ス依テ俗孟宗竹ト  
呼フ笋ノ味苦クメ佳品ナラス  
九州ニ多ク有リトソ大和本州ニ  
ハ寒竹ト云モノ則コレ也ト記セリ  
曰星仏賣

星仏賣ル元曉ニ天子四方ヲ拜シ玉テ  
年災ヲ被明年ノ本星ヲ唱ハ祭  
ラセ玉フ倣之<sup>ナラシメ</sup>都下同ク祭星其  
星ノ名及人々ノ守護ニアタル  
不動觀音大日等ノ佛名ヲ書  
付テ世日ノ夜<sup>ニ</sup>星佛賣之<sup>アリキ</sup>アリキ  
シ也是ヲ星佛賣ルト云今ハ京

師ニモ絶テナシ

乃<sup>ハ</sup>終木<sup>ニ</sup>落葉

同

常盤木ノ落葉松竹ノ落葉雜ナ  
ト、記セリ古翁ノ句ニ清瀧ヤ波  
ニ散コム青松葉是松ノ落葉也  
夏ノ證句也竹モ是ニ准スヘシ  
了り

同

瑠璃鳥<sup>ヲ</sup>活法雜トスル書アリ非也

ルリ頬赤秋ノワタリ鳥ナリ

同

若葉トハカリハ木ノ若葉也艸ノ  
若葉ハ其艸ヲ云也

同

カニ鳥 秋ト云イ雜ト云秋ノワタリ  
鳥ニアラサレハ雜ノ說宜シトソ

みぎさりのみ

河

カツキルト云詞ハツイ散也又少ニテ  
ル意也カツキルハ秋也ト云意ハカ  
ツキルト云ハ未タ散ルマジキ節ナレト  
モ少々散也散初ル其時節至  
リテ散ハシムル也依テ冬

紅葉散

河

紅葉散初ルハ冬カツ散ハ秋也散  
初ルカツキルト云ハ未タ散ルマジキ節  
ナレトモ少々散也散初ル其時  
至リテ散ハシムル也依テ冬

辻クモ

河

辻カ花赤キ惟子也ツ、ジカ花ノ畧語  
也トソ

接子

河

ナテシヨ石竹ニ名一物也常夏ト云フ

野ニ自然トアルヲ瞿夾シヨト称ス是上

古ヨリ本邦ニ在テ大和ナテシヨト云モ

ノ是也又河原瞿麥トモ云也人家

ニ植●翫フヲ石竹ト云是上唐ナテシ

コ也●元唐ナテシヨヨリ将来ソ

今實バエニ數種玳花ヲ出ス京俗

洛陽花ト賞セリ今ハ河原撫子ニモ

色々アリナテシヨトハ花ノ色形ナ甚

愛スヘキヲ以テ撫ハ子ヲ愛スル意ノ名

ナリトソ

新衣

河

鶉衣侘人ノ短衣ヲ云也然トモ鶉ヨ

リ出タル詞ニノ秋季トスルナレハ

生類ニ句去

大神祭

同

大神祭、三輪大明神ノ祭也此訓日

本紀延喜式等ノ訓也又大神祭トモ

冬され

同

冬ガレ冬立ッ冬天ノ氣寒キ氣ヲ

云也春サレ秋サレモ同シタサレ

ト云モ只タベノ氣色ノ寂シキヲ云

也万葉ニ去者ト書テガレハト讀セ

タリ然レトモ強テ去ノ字ノ意モ

ナキトソ

桜人

同

桜人サクラ花ニ執ニテ家路ヲ忘

タル人也又桜ノ澤山ニ咲タル所ニ住

居ヲシメタル人ヲモヨメリ

桜戸

同

桜戸山中サクラノ中ニ住スル人所

ヲ云也桜ノ中ナラテモ山住ノ木

深キ栖ヲ春ニカケテハ桜戸トモヨメリ

桜麻

同

桜麻夏也麻數種アル中葉ノ形

桜ニ似タルヲ云トリ勢州ヲ生ノ浦

サクラ麻ノ名所也又一説ニ桜咲

頃麻ヲ蔣ユエ凡テ麻ノ摠名也

トモ云リ

名木取

同

名木散九月ノ部ニ出テ尤秋也

是海棠 桃 梨ナトノ秋ニ至テ

落甚スル類ノユト也然ルヲ名木

散ナト、句ニシタルマ、アリ連歌

師ニ聞クニ知ヌユト也ト云リ俳諧

ノ巧言トモエタリバツトニタル言也  
この虫也 同

簾虫鳴ハ秋其ノ名ハカリハ雜トテ  
蕉門鳴トコトハルニ不及簾虫トハ  
カリモ秋也

ミヤ山糸

同

ミヤ山此糸ニ以<sup>ス</sup>ミクサト称ニテ祠  
ヲ造ルコト天照太神天ノ磐戸ニ竈  
リ玉フ時此神草ノ<sup>ニ</sup>禊<sup>ニ</sup>採<sup>ニ</sup>五百  
箇野ノ<sup>ス</sup>麿ノ<sup>ハ</sup>十玉<sup>タ</sup>竈<sup>ト</sup>云事  
神代卷ニ載ラレタリ依テ此祭  
ニ假殿及幣帛ニモ用<sup>ス</sup>也ト云  
故<sup>ニ</sup>崇<sup>テ</sup>之<sup>ラ</sup>御クサト申ス也トソ  
ひきくる 同

蠶蝦蟇也昔予洛東頂妙寺

ニ招レテ俳諧セシニ伊賀ノ俳士ヒキ  
ゴト、云句セリ予其席ノ文甚望ニ  
在ニカハヨ<sup>ウ</sup>伊賀ニテハ<sup>ヒ</sup>蟻<sup>ラ</sup>ヒ  
キコト、申シ侍ルト云國々ノ方言  
不可制<sup>ス</sup>則懷紙ニ載<sup>ス</sup>此コトヲ  
江戸ニテ或俳子ニ談話ケレハ下  
総ノ國ニテハゴトノト云フトイハ  
扱ハ彼レカ鳴ク音也トシラレタリ

飛蚊

同

飛蚊

率川糸

本朝年代紀

率川社大神御子神社三座<sup>名現</sup>大和

國添上郡右大臣藤是公建立

今宮糸

同

今宮神三座一條院正曆五年同長保二

年天下疫病行而不靜于時被安置  
疫神於山城國紫野船岡山長保三年  
五月九日始被行御靈會祭礼每年  
於嶮原

箱崎宮醍醐天皇延喜二十一年無跡  
肥前國箱崎松原延長元年造立

佐女牛八幡

同

佐女牛八幡宮後冷泉院天喜元年依勅  
六条佐女牛勸請兼親奉行之源賴  
義行之

栗田山

同

栗田天王日吉十禪師東陽座主忠尋  
奉勸請

空也堂

同

空也堂稱紫雲山極樂院空也上人

開基一老稱上人<sub>一</sub>不食魚肉其餘  
携<sub>今</sub>妻子<sub>一</sub>唱念<sub>一</sub>制衣<sub>一</sub>茶<sub>一</sub>筵<sub>一</sub>世鉢<sub>一</sub>歌  
公在洛陽四条坊門西

地主

同

黑王光孝天皇御宇大伴與多孫也園  
城寺之為地主

灌仏會

同

灌佛會推古天皇元年始被行灌  
佛會敏達后皇修之

踊

同

御影堂稱新善光寺遊行上人在御  
影有一遍自作像為本尊每年二  
季彼岸作踊躍念佛在洛五条

新觀行

同

朝觀行幸嵯峨天皇弘仁元年八月始



朝覲行幸

踏多

同

踏歌節會天武天皇三年始踏踏歌節會

被行内裏庭男女歌謠踏

卯杖

同

御杖持統天皇二年正月卯日始獻御杖

子日

同

子日宴宇多天皇寬平八年正月六日始

最徳會

同

藥師寺天武天皇後御願白鳳九年和

州建立七堂伽藍立龍宮樣開山祚蓮

天台最勝會始淳和天皇天長七年中

納言有世葵不

山伏

峯入引

同

山伏聖武天皇天平年中始為役小角

本山役行者末流天台宗聖護院當山聖  
宝末葉真言宗三寶院

淡雪抄

能諧古今抄

淡雪此名ハ古今ノ論アリテ大昔

ハ春ト云リ中昔ハ冬ト云ヘリ今按

スルニ淡雪ハ冬ニ用ヘキ所以ナシ雪

ノ班ナル形容ハ初雪氏云イ薄雪氏

云ハニ春ノ雪ノ平白ナラニモ日影ニ散

リテ淡薄ナラニモ寒氣ノ淡アハ和ナル

故ナレハ淡雪ハ決シテ春ト定ヘシ此

等ハ例ノ加減氏例ノ當用氏云ヘキナリ

雪解

同

雪解此詞ハ古式ヨリ解ルモ消ルモ春

ト成セルト雪ノ消テ氏消カル氏朝

夕ノ日ニ結ヒ洗足ノ湯ニモ結タラニ頑

ニ春ト定ムハ冬ニ用ヘキ詞ナクテ附  
合ノ害ト成ル時アラニ爰ニハ解ルヲ  
春ト成ニ消ルヲ冬ト成ス時ハ消ルハ  
物ニ歎シテ消へ解ルハ我ト解ル故  
ニ冬ニ春ノ道理ハ明カニ一詞ニ用ノ  
自在ヲ得テ此等ヲ當用ノ働トヤ  
云ハシ去レト冬ノ部ニハ断ルニ及ハス  
陽也

陽也此名ハ古式ヨリ雜トアリテ  
諸抄ニ色々ノ説アレト燃ルト詞ヲ  
添へス凡決シテ春ト定ヘキナリ

雞合古抄ニハ雜ノ説アレト決シテ  
春ニ定ヘキナリ

考

。爐

望鳥古抄ハ渡鳥ニ入タレト琴テ彈凡  
轉ル凡詞ヲ添スニテ春ナリ

木地也抄 同

風爐爐 爐ヲ夏ト成ニ爐爐 凡ヲ冬ト成ニ  
今ノ爐爐 縁ヲ春ト成セレハ朝茶湯ハ  
朝魚ノ例ヲ假テ秋ノ用ト成スヘキヤ  
茶人ノ家ニ尋ヘシ

殘也 同

殘花此詞ハ古今ノ論アリ然レ  
凡殘字ハ其季ヨリ此季ニ殘子ハ  
殘ト云ヘル道理ナシ花ハ本ヨリ春ニ  
決シテ殘ルハ夏ト定ヘシ

殘也 同  
惣テ殘螢 殘菊 類モ古式ハ一

様ナラ又故二十品ハ十色ニ覺氣  
テ百世ニ論ノ断時ナニ磨ハ殘  
菊ハ重陽ニ殘ル氏殘堂ハ何ニ殘ル  
ヘキヤ殘字ハ總テ其季次ニ取リ  
テ此論ヲ殘字ノ例トスヘシ秋冬  
之部ニハ萃ルニ及ハス

若葉

同

若葉古式ニ木ノ若葉ハ夏ト成ニ  
草ノ若葉ハ春ト成ニ青葉ハ總  
テ雜ト成セル尤ナリ

若葉の花

同

古式ニ木ノ若葉ハ夏ト成ニ草ノ若  
葉ハ春ト成ニ青葉ハ總テ雜ト成  
セル尤ナリ然ルヲ或抄ニハ花ト  
若葉ノ二所ニ若葉ニ花ヲ結テハ

春氏云イ夏氏云ハ何故ニ一決ナラ  
又ヤ今按スルニ月花ハ風雅ニ一巻  
ノ飾ナレハ跨タル物ハ加減シテ四季  
ヲ自由ニ配ヘケレハ若葉ニ花ヲ結  
テハ決シテ夏ト定ヘシ

牡丹 杜若

同

牡丹杜若此二名ハ和漢ノ遠アリテ  
詩ニハ牡丹ヲ春ト成シ歌ニハ杜若ヲ  
春ト成セルト中古ニ誹諧ノ加減ヨリ  
二名ヲ夏ニ用タルニ初夏ニハ花ノ少  
ナキ故トソ

松竹落葉

同

松竹落葉古抄ニ松竹ノ落葉ハ  
雜ナリ常盤木ノ落葉ハ夏ナリト  
云ヘト松竹ハ何ニ常盤ナラ又ヤ

山館ノ風情ハ殊ニ面白キ物ナリニ  
呂ハ決シテ夏ト定ムハ三去レトシ落ルト  
ハ詩ノ詞ニテ散ルトハ大和ノ風雅ナリ  
譬ヘハ桐ノ葉ノ重ク落テ彼ハ散姿  
ニ非ス爰ニ姿情ノ論ヲ知ラハ千式  
一方法モ爰ニ明ナルヘシ

蓮

同

水芙蓉此名ハ新ナリ芙蓉ハ和漢氏  
ニ秋之部ニ入タレト水芙蓉ト云フ時ハ  
漢ニハ蓮ノ一名トゾ然レハ倭ニハ和ケ  
水芙蓉ト續ス氏芙蓉ニ水ヲ結ルカ  
散ルト云フ詞ヲ添テハ決シテ夏ニ  
用ヘキナリ秋ノ芙蓉ハ陸ニ咲テ凋  
テ散ラス物ナレハナリ此類ヲ句作  
ノ凡例ト成スヘキナリ

老鶯

同

老鶯此式ハ全ク新撰ナリ然レ氏老  
鶯トハ本ヨリ漢家ノ詩ニ出テ或ハ狂  
鶯氏乱鶯氏總テ暮春ノ物ナレト  
例ニ今式ノ加減ヨリ殘鶯ハ勿論  
ニテ老鶯モ夏ノ名ト成サハ鶯ニ老  
ノ感情アリテ風雅ハ例ノ淋敷味  
ト云ハシ此名ハ衆議ニ據ルヘキナリ  
浮夢草

同

鷓鴣巾傘ニハ鷓ト都鳥トヲ加  
テ水鳥ハ總テ冬ナレト此三鳥ハ歌  
道ノ秘笈ナレハ爰ニ記サスト書捨  
テ例ノ子細モナク雜ナリト云ヘリ  
今按スルニ都鳥ハ指テ俳諧ノ用ニ  
非ス増テ秘笈ナレハ論ニ及ハス

鷓ト云イ鷺ト云ヘルハ本ヨリ水鳥ノ  
用アレハ巢ヲ結テハ夏ト決スヘニ  
然ルニ鷓ノ浮巢ト云ヘハ古式ニ雜ト  
成セル夏ハ水中ノ芦ニ巢ヲ搦メハ  
水ノ増減ニ浮汎テ四季モ其マニ  
捨置リ故ニ道理ヲ附テ雜トハ成  
セト鳥ノ古巢ハ總テ去物ニ其  
巢ヲ掛ル時ハ夏ナレハ浮巢ハ決  
シテ夏ト定ヘキヤ巢ニ用ナキハ句作  
ニ依ルヘシ

翡翠

同

翡翠此鳥ハ詩ニ名アリテ古抄ハ  
渡鳥ニ入タレト夏ノ谷川ニ木陰ヲ傳  
テ決シテ夏ノ姿ト云ハニ川蟬ト倭  
名ナリ

沖鱈

同

沖鱈此名ハ俗習ナリ或ハ海邊  
ノ別荘カ或ハ船遊ノ時ニ魚ノ新敷  
ヲ称スレハ決シテ極暑ノ名目ニテ此  
等ヲ例ノ賞翫ト云ヘキナリ

冷麦 冷汁

同

冷汁此ニ品ハ京家ノ式目ニ多ハ秋  
ノ季ト成セルハ察スルニ冷字ノ惑ニヤ  
夏ハ涼ヲ好テ秋ハ冷ヲ惡ム天地自然  
ノ道理ニシテ此等ハ夏ト決スヘシ惣テ  
古人テノ遠トハ天理ノ姿情ヲ論スニテ  
文字言論ノ名ヲ認ル故ナリ是ヲ  
千式ノ凡例ト知ヘキナリ

桂花

同

桂花此名ハ今ノ當用ナリ古式ニ春季

ノ説モアレド地下ノ桂ニハ花ノ用ナク  
和歌ニモ月光ヲ讀メハ例ニテ月ノ  
異名ト成シ秋季ト定ルハ勿論ニテ  
四季ノ詞ヲ結フ時ハ四季ヲノ月ニ用ヘ  
キナリ然レハ有明  
鳩吹此詞ハ種々ノ説アレト手ヲ吹テ鳩  
ノ真似スルナリ

紅葉散

同

紅葉散此詞ハ古式ヨリ且散ヲ秋ト云  
イ散トハカリヲ冬ト云ヘレト花ト紅  
葉ハ春秋ノ艶色ニテ花ノ散ルモ春  
ナレハ紅葉ノ散ルモ秋ノ必キナリ増テ  
冬ニ散ルハ木葉ト云イテ枯テ色ナキ  
ヲ用トセリ此等ヲ古今ノ用捨ニテ

例ノ且ノ字ニハ及謝敷ナリ

新蕎麥

同

新蕎麥此式ハ例ノ賞翫ナリ奈何ト  
ナレハ新ルハ冬ニシテ喰フハ秋ナル前後  
ノ働ヲ賞テナリ去レハ茶ヲ橋ハ春  
ニシテ新茶ハ順次ニ夏ト成セル遅  
速ノ用ヲ知ル時ハ孔子ノ宣給フ不時  
ノ誠モ其時其物ノ程ヲ知テ分外ノ珍  
奇ヲ好サレトソ

枯尾花

同

枯尾花此名ハ古今ニ論アリテ秋尾ニ  
冬尾云ヘト枯字ヲ結テハ冬ト定ヘシ  
其故ハ名之木ノ枯ルヲ冬ト成シ名之  
木ノ散ルヲ秋ト成セル散ルハ色アリテ  
枯ルハ色ナキ故ナリ然レハ名之草

モ其例ニシテ枯尾花ハ決ニテ冬ナリ  
殘菊 同

殘菊此式ハ諸抄ニ論アリテ御傘  
ハ重陽ニ殘リテ秋ナリト云ヘレト桃  
モ昔モ其類ニハ非ス然ルヲ和歌ノ公  
式ニ十月五日ヲ以テ殘菊宴ト云  
ヘレハ宴字ニ及ハスニテ決ニテ冬ト  
定ヘシ此等ヲ加減ノ用ト云ハシ殘字  
ハ總テ殘花ノ例ニ效ヘシ

こもきいね

同

作鷄シカガ此式ハ全ク當用ナリ古抄ニハ  
秋ニシテ渡鳥部ニ入レト山雀トビ鳥  
ノ類ニハ非ラテ作鷄シカガノミ物ニ連立ス  
民家ノ軒ニ馴テ馬防ヲ傳ヒ水棚ニ  
遊ヒ声ノ清ミタルハ殊更ニ寒ニ増

テ春帰ル姿モ見子ハ決ニテ冬ト定  
ヘシ此等ヲ姿情ノ例ト云ハシ

木兔

同

木兔此木兔モ例ノ新撰ナリ古抄ハ秋  
之部ニ入レト渡鳥ニモ非ス色鳥ニ  
モ非ス増テ鳴声ノ物凄キハ寒サヲ  
厭ヘル故ニトヤ然ラハ二季ノ加減ト云イ  
夜鳴ク鳥ノ當用ト云イ決ニテ冬ト定  
ヘシ或ハ梟フクロモ部類ナカラ雜ト成セル  
ニ用アリテ此等ハ古抄ノ女覺ト称ス  
鶯ウ子此名ハ古抄ヨリ啼ウ字ヲ結  
テ冬ト成セシトモ鶯子トハ名目  
モ長ケレハ啼ウ字ナク氏冬ト定ヘシ  
彼ハ冬ニ至ノ頃ヨリ鳴習フ故ニ其子

○

同

○

○

○

冬ミ角アレハナリ増テ寫ノ筈鳴ト云  
ヘハ子ノ字ニモ及間敷ナリ

尾越鴨

同

尾越鴨此名ハ俗習ナリ鴨ハ往來ノ  
道ヲ定テ山ノ尾崎ヲ越ル故ニト  
然レハ<sup>初</sup>鴨ヲ秋ト成ニ鴨トハカリヲ

冬ト成セル名ハ殊ニ俳諧ノ用上云ハシ

綿入

同

綿入古抄ニ綿ノ夏ハ分明ナラス或  
ハ真綿モ木棉モ總テ冬ナリト云ハ  
レト去ルハ附合ノ害アラニ綿ハ本ヨ  
雜ニシテ綿入ハ綿拔ノ對ナレハ入字  
ヲ添テハ冬ト定ヘシ

落塔

同

落塔此名ハ古来ヨリ論アリテ<sup>ヤマノキ</sup>歎冬ハ山

落ニ寃タレト和歌ノ題ニハ山吹ニ用來  
タレハ頓テ大和ノ故實トハ成レリ然レ  
ハ中古ノ式目ニハ落塔モ落花モ同ク  
春ニ用タレト此名ハ例ノ賞翫ヨリ村消  
ノ雪ニ結トモ落塔ハ冬ト定ヘシ然トモ  
落花ハ漢ニ賈嶋カ春雪ノ詩ヨリ春  
ト云ハシモ宜ナレト其ノ名ハ指テ俳諧  
ノ用ナシ落芽ハ但春ニシテ一物ニ用  
ノ例ト云ヘキナリ

冬瓜

同

冬瓜此名ハ俳諧ノ自在ニシテ冬瓜  
ト音ニ喚ヒ或ハカモフリト訓ニ喚テ  
中古ハ總テ秋季ト成セリ去レト  
幸ニ瓜ノ一字ヨリ霜ヲ待テ賞ス  
ル物ナレハ西瓜ヲ秋トセル加減ヨリ



冬瓜ヲ冬ト定ヘキナリ

大根引

同

大根引此詞ハ冬ノ當用ナリ大根  
ト略シテ音語ニ讀ヘシ京家ノ大根引  
ニ效フヘカラス牛房モ同シ名類ナカラ  
引ト云ハスニテ堀ト云其名ハ秋ト知  
ヘキナリ今按スルニ俳諧ノ式目ハ新  
式ニ據ラス古抄ヲ逐ハス今日ノ世  
法ニ遠子ハ其座ニ臨ミ其時ニ從ヒ  
其故ヲ論シ其為ヲ明メテ自己ノ  
理屈ヲ究サラシハ其所ヲ世ノ衆議  
ト知り其所ヲ百世ノ明監ト知ヘキナリ  
志らん  
保國野山草  
志らん三四月花咲けいとも云又  
妙よりいせ云漢名白及花名黃蘗

のちも似てゐるくこハ花名新  
うちのびてらん乃どま本紫花  
の花さくく花のうち舌あり同く  
妙よりいせ白き薬名はこあり  
又うせむし花名うせけい  
紫よりいせ又白けいといふ  
花の色白

新薬子

同

銀花新薬子といふを  
くちうそのてく花ハ秋葵  
小葉いろ白まきうるこ色花  
葉五のちうひあり葉五り出三  
てみ葉のすれ福瓜の葉ハ似り  
長三尺ちうりえびあり新  
ひり子ゆふはあむそれ次

ちま又新よひふく 秋葉の類に  
又 ~~秋葉~~ 金鈔花も似たり 六七月まで  
あまきく

をりん

河

馬薔花のうらあやせし  
色うらむさぎ ~~葉~~ 葉あやせ  
似てはうらそ 三四五月まで  
をりん

りちをり

河

いぢり おひき 花も紫白二色も葉も  
扇も似たり 二月末花なり

庵子百合

河

庵子百合 六七月花も葉もと花  
葉も似たりを白よして花のくま  
又知むさぎのふりうのこしあり

をなびり 六枚花大さ鬼百合の  
茎同し 言さ四五尺をうらあり

栝梗

河

栝梗花数多し 一りの一葉あり  
八重白一重白八重紅一重紅八重  
南葉さ下は白よるの志なり  
大葉人南葉さしのみ咲といふらね  
の花よりひふく 咲 あまき 栝梗と云  
はささ 咲より さ たくましく 咲し  
又 あまき 分り 葉の栝梗もせんが 栝梗  
本栝梗も六七月花も紅なり 河の  
ひふき

うらうら菊

河

うらうら菊 一名春菊花のうらうら  
菊も似たり 名葉もそをちがら

さ紀より白し葉のさちす川  
むしまよ似しういろあさくを  
の色熱黄なるもありまじ熱白も  
おくしちのひさささくさあて二  
尺むより葉さゆよりあり葉を  
志あやく解るものなり葉一けく  
つくさなまきくあく又おらんじき  
しよふ

尺桔梗

同

沢根梗花き紀やうよ似てきれふ  
うく葩長し色も桔梗も同し  
ちあも同し言二三尺斗のびけり  
生乃六七月に花さく  
あるや 同

かるくや漢名燕麥葉チヤウイキョウ麦のさく

花もまよおちしころ花葉並と  
くろくこわし七月に花さくお  
まいたくやまよあり白めまよ  
さあくしよまよ

うこえ

同

うこえウコエ葉美人蕉ウコエも似しう花の  
うこちウコチ葉のウコチけしるが  
その中よ咲色白く少しうり見  
ゆるハ九月花あり

葵

同

葵アオイ五月をみくれあ  
ハ重一重あり花形木綿の花を  
紫一重子重あり雪白子重と一重  
を厚氏うまいてめてむの厚り  
白しハ重一重ありそこ白ハ重一重

み花の中白

風蘭

同

風蘭を五六月より八月迄葉柄  
葉よりしてゐるそく何つしつね  
ちいさく花のいろ白く小葉  
蘭花のそく

石斛

同

五六月

石斛せきこく又木を生るを木斛もくこくと云む  
さく葉も似てあつく小葉よりで  
茎よひけり一こづづり  
ち形風かぜえと同く白し又  
うまべよみしゆろの皮より  
つりものよてあそぶ正二月せいにがつを

春蘭

同

春蘭一名獨頭蘭ひとりかぶ葉葉も似て小

一葉白く一葉紅のものをはなくらの  
ごとく二月をはなく

郭公かくこう

同

郭公かくこう花の形桔梗ききやうのまびらの  
くりま細細こ細この色数多し白あり  
柀紅あり又本葉うま黄みむら  
白く肉はむらむら色の不し入を山不  
しむらむらといふ葉ささむらむら  
莖をまのて出る葉の上は黒き不し  
み又あそもむ莖葉もよむらむら  
毛ひ毛げもううむらむらとよぶも  
つらてよぶし九月を咲せ二尺あ  
まりなり

様よう

同

さくさくさく又さくさくさくさくさく三月

四月迄をさくし花の形様をのぞく  
志のぶらり **四** 咲花の色数多し  
白或は雪白紫又咲かすは紫飛入  
花有咲分様子の今の志なりしよ  
何れに一里んの花ひよは紫と白と  
多かるうは紫のち少し大里ん小  
町様子といふ花の志なりし様子  
錦様子又咲かすは紫といふ也  
六七寸

山吹

白

やまぶき **榊** 酔 **酔** 花をさす  
黄いろよりさくさくし二層出くはめ  
紫ハ金のいろをさくさくしちりり  
一様ハ一葉を山さくさくし  
又色ハ二様なり一様ハ白く志の

をいさぶのぞし二三月花さく  
又秋より冬と咲くしはもあは山  
原よ生る

ゆきの下

白

ゆきの下一名石荷又虎耳草といふ  
花三月咲く中より **紫** のぞく  
花形雪のよ **花** 三枚ハ小さし  
二枚ハ大し **花** 一 **花** 白紫の  
形丸く雪掃のよ **花** のよ  
何れし葉のうら **花** ハ平紅古  
も **花** ハ **花** ハ **花** ハ **花** ハ  
根下より **花** 出 **花** 先 **花** 出  
地 **花** 根 **花** 根 **花** 根

志のぶらり

白

志のぶらり二三月をさくし花のうら

小蝶のしほごと記うむしる白  
二種あり葉みせしど入るるしり

せんごいせ秋 同

せんごいせ秋 三月花さくけふ本  
葉のしほを似たり葉はをぎ  
の葉のしほを葉さくことぐる

つらねさ 同

約續草 ちやくくさ ちやくくさ 似て  
ちやくくさ ちやくくさ 花の色葉紫  
あして葉びのしほを虎尾に似たり

葉つやありぢくよふみせ三尺

ちりり 五六月をみる本名沙卷

崖壁の百あり

うり不さ 同

うり不さ 五月花さく花のくさ

うり不のちりり葉より立のび

咲花よ白むしるしりしりしり

ちりりちやく 同

ちりりちやく 又白つちやく

葉ハ代葉は似たりもさ兒尖り

茎よりうきみ花のかさちり 小ふくろ

のしり 紅白二種あり 薺荒一名

ちりりちやく ちりりちやく ちりりちやく

五月もさ 同

ちりりちやく 花数多し 四季咲

ちりりちやく 花の色白あり地は白

は白の根あり 葉の尾よふ地白

は紫の葉紋一処よふを薺薺とふ

地あいまちやく ちりりちやく 花は白

みぬれきみといふ白六えうみ紫  
六えうみ大ハツとといふゆら  
紫花をくねくね大里んぢり村を  
といふ地うねゆらまむさ紀の  
あがり少しさられみ六えうり  
平ふおきあがりまちがひみむ  
悉のまきみあ〜ん

切取

同

鶏冠花三月苗生五言五六尺  
葉ま〜柔あり又言一呎ありみ  
も花さ〜花も大小み大ハ二尺余を  
三いろ又五品也を赤赤きハ毛  
糟の〜黄色ハこの際色の  
ぶ〜も形丸く長形をさ〜ゆ  
い〜も白赤をさ〜け色こ

とび入を〜花あり色こみ又  
小き丸を五ツ派〜小きたりを  
むさぶ又ゆら〜ハ〜ハ〜ハ〜  
ありも〜色を〜三色  
あ〜三月より十月までみ又  
けい〜ハ白くをむさ〜れみ  
もま〜

同

玫瑰花三月四月花ひ〜  
せ〜びの〜や〜葉ハ出〜花ハ  
紅紫色ひと〜大まん〜色  
葉の〜〜葉ハ丸く少〜と〜り  
〜この〜〜あ〜色〜後  
志〜〜朱紅色又花〜り  
〜

あ〜しこ

同

あでこ五月より六月と紫一重  
きれあるをするがといふしを  
小重接子と云も白一重大ア  
きれあふ子を大き花といふ  
中アを小さ花と云少しうり  
大ア重を軽せん花と云こ紅  
一重を重と云是ハ重ぬ又  
こ紅きれすくたう花をこ  
といふ花は一重ハ重ぬ白ハ紅  
を弱し花と云是ハ似て  
よくきれやう花をこぬと云地  
白ハ後紅ありこ花なりノ小重を  
ア重なりといふ白一重中重きれ  
あう花を白糸といふ又白糸と  
よ白百重きれよ中ア重ぬ

白まこ色牡丹咲を洗百といふ  
み洗の白いこ云紅十重中牡丹  
咲を花がうといふ白重極大  
を巻花といふ小重大花花重  
ア重といふ小重紅子重なり  
をむしりのといふ又是より  
牡丹咲ぬのうらと云後世ハ  
大アきれ志いよ花を花重山  
といふそ外めつは重ぬ志こ  
重ハ重十重百重子重極百重  
あり筆よつこ

小あやこ 何

小紫葉形戎葉も似たり花れも  
丸し花大さ洗のこく様子の花  
り似たりいろ白ぬこ重ぬ



紅み高き三四尺をうり但花は  
あいにしより出葉はるるなるもの  
あり四五日あり

びびり杓

日

びびり杓又青葉柳花黄をよして  
柳のこゝろは黄よりそ葉のこゝろ  
葉をよして柳のこゝろ又木細はそ  
葉のこゝろは葉の両方ニ對をよしてよ  
延び地よをよ

あつまき葉

日

あつまき葉何れも葉葉新葉のこゝろ  
よてまきれ葉を葉のこゝろ五六をよ  
うてまきれ葉のこゝろをよ花よをよ  
又子本やうてまき三月花咲  
あつまき

日

あつまき葉漢名が刺三月をよ四月花  
咲又五六月花咲又秋をよもあつま  
き八月より九月までをよあつま  
き花は数多し白赤紅本紅  
あつまきをよ葉をよ白又う花葉は  
あつまきをよ紅いろあり葉白本  
紅のこゝろは花のこゝろ葉は白のこゝろ  
をよあり二種をよ玉極上をよ  
まき日光のこゝろをよ中葉をよ  
葉はしつゆのこゝろをよとよをよ  
つれは玉極大よをよ花をよをよ三  
つれは玉極大よをよ花をよをよ  
あつまきをよをよ大かをよ花のこゝろ  
あつまきをよをよのこゝろをよをよ  
平に葉のこゝろをよをよをよ

くまじつち 栝別をききく目なを  
ろをのまじつち 黄のの  
茂るにめき見るはれのしつち  
たるとしつちののむよた  
らば葉の根の入りしつち 邪あり  
を泥の葉よりあり  
しつちのを  
白

○ 沢瀉

白

澤瀉花葉白くは白くは花葉

より車舟にてよつちをあげば  
たまひ又ハ葉のを根のうへにた  
あとのどくニ種ともよるちりし  
まんあつち黄あるもをひみよ七月  
花葉又白くは白くは花葉  
くらの葉とくちん或はつくまの  
どくをちりし

○ 秋海棠

白

秋海棠七月をききく葉あり  
もとひびききき葉のつちより  
何り葉のをききくはの四葉  
をあげば二まひのちよ二まひのち  
いさしつち黄のつちありを  
ききくを紅くはあり  
こをちりし

白

嵐屋<sup>あざな</sup>子<sup>こ</sup>菜<sup>な</sup>の形<sup>かたち</sup>は丸<sup>まる</sup>しお花<sup>はな</sup>は  
て千<sup>ち</sup>葉<sup>せ</sup>の百<sup>ひゃく</sup>よちをある六<sup>む</sup>川<sup>せん</sup>葩<sup>は</sup>  
あり又<sup>また</sup>五<sup>ご</sup>の葩<sup>は</sup>あり花<sup>はな</sup>は入<sup>い</sup>ちがひ世<sup>よ</sup>花<sup>はな</sup>  
色<sup>いろ</sup>はよりしそしきし花<sup>はな</sup>にまき  
花<sup>はな</sup>のどし花<sup>はな</sup>つその下<sup>した</sup>原<sup>はら</sup>又<sup>また</sup>みえの  
色<sup>いろ</sup>は多くまき

○あひ

同

千<sup>ち</sup>日<sup>じつ</sup>紅<sup>こう</sup>六<sup>む</sup>月<sup>げつ</sup>花<sup>はな</sup>は美<sup>み</sup>ありりく  
莖<sup>かき</sup>もあはさ花<sup>はな</sup>のうらり花<sup>はな</sup>の末<sup>すえ</sup>  
よ花<sup>はな</sup>一<sup>いつ</sup>里<sup>り</sup>んづさくくさち丸<sup>まる</sup>く  
いろ紅<sup>こう</sup>まき極<sup>ごく</sup>見<sup>み</sup>るし日<sup>ひ</sup>を  
りそし花<sup>はな</sup>のいろりりら日<sup>ひ</sup>紅<sup>こう</sup>  
の若<sup>わか</sup>は白<sup>しろ</sup>花<sup>はな</sup>は花<sup>はな</sup>葉<sup>は</sup>は白<sup>しろ</sup>し  
ひあひま

○あひ

同

うちいひ花<sup>はな</sup>はちり花<sup>はな</sup>は  
まき本<sup>ほん</sup>葉<sup>は</sup>いろよ不<sup>ふ</sup>花<sup>はな</sup>は  
あり又<sup>また</sup>紅<sup>こう</sup>の不<sup>ふ</sup>あり花<sup>はな</sup>は白<sup>しろ</sup>  
入<sup>い</sup>ちまき花<sup>はな</sup>は白<sup>しろ</sup>し  
入<sup>い</sup>ち布<sup>ふ</sup>葉<sup>は</sup>よ不<sup>ふ</sup>花<sup>はな</sup>は

○あひ

同

花<sup>はな</sup>子<sup>こ</sup>又<sup>また</sup>嬰<sup>えい</sup>子<sup>こ</sup>粟<sup>も</sup>葩<sup>は</sup>四<sup>し</sup>葉<sup>は</sup>りて  
色<sup>いろ</sup>は白<sup>しろ</sup>あり大<sup>だい</sup>白<sup>はく</sup>あり花<sup>はな</sup>は一<sup>いつ</sup>葉<sup>は</sup>子<sup>こ</sup>  
辨<sup>は</sup>何<sup>なに</sup>の葉<sup>は</sup>苦<sup>く</sup>菜<sup>さい</sup>のどし長<sup>なが</sup>三<sup>さん</sup>葉<sup>は</sup>  
をのり葉<sup>は</sup>のきれふり四月<sup>しがつ</sup>花<sup>はな</sup>  
すく花<sup>はな</sup>葉<sup>は</sup>花<sup>はな</sup>といふ又<sup>また</sup>うて花<sup>はな</sup>二<sup>に</sup>葉<sup>は</sup>  
あり花<sup>はな</sup>葉<sup>は</sup>は花<sup>はな</sup>は

○美人<sup>びじん</sup>子<sup>こ</sup>

同

花<sup>はな</sup>葉<sup>は</sup>春花<sup>はな</sup>又<sup>また</sup>花<sup>はな</sup>鶯<sup>う</sup>栗<sup>り</sup>俗<sup>ぞく</sup>よい美人<sup>びじん</sup>子<sup>こ</sup>  
うち花<sup>はな</sup>子<sup>こ</sup>はさしは

びくろ同白葉いろ白き大みみむ  
けりるひとありしひきり  
る其三月よきあすく葉かけし  
のをよしくてうぐく花のつぼ  
葉茎ともよ毛みうてふ同  
ひくよ志うぐひうてかをちる  
なり

紅花

同

紅花葉を赤くどりてふく  
赤く四五日紅しれは  
けりよ似れは  
をりあり志げく葉よせ  
けりてこり又ふか  
つぼあすも似し  
よとりれ志げくけりて

くもさくしちり  
五川よひくく  
のよえご多  
葉よ厚し

あや

同

あやの葉の  
つやなり 葉をま  
葉葉よ似るを  
ちの志の立六  
うはのろ白  
を肌末より  
も似そち  
あうれを  
けり

ひる

同

昏く不花四五月まきくいろうしろ  
又白あり 雪白あり 雪白丈しらべあり  
あさぐさ不な花はをなささううあり  
昏魚ハ終日を不な笑わくあるあるある  
ひるう不ないろいろささくくふふりり花はあ  
かりり葉はささむむののじじとと花はあ  
ささくく不な似にええままくく 小こ山さん山  
系けいままつつるるをを生せいむむるる

○

河

菘す葉はのの形かたちのの数かずあり 葉は丸まるくく柳りゅうの  
ものものちちりりささくくささくくささくく葉はの中なか  
節せつ五ごりりささくくあり 冬ふゆ葉はをを後あと  
美み出でるる秋あき葉はまま実みみみ俗よこままん  
ききふふいいももつつふふ又またささくくささくくささくく  
ともとも云いハハ非ひありりささくくささくくささくく

○

河

の葉はの形かたち標ひょうの葉はののままくくささくくを  
かかううここええなりりいいげげ一いち二に尺せきををうう  
のびのびももりりみみ又またああいいををふふふふふふ  
川かわきき一いち山さん中ちゆう谷たにああいいよよみみ五ご月げつ  
花はなささくく九く十じゅう月げつよよああるるくく又また河がり  
みみ牡丹ぼたん 河  
冬ふゆ牡丹ぼたん花はなののいろいろああふふさされれみみ  
紅べにありりううすすくくれれみみ大だい白しろみみ花はな葉は  
木きともとも美み牡丹ぼたんよりより少すくくく花はな一いち  
早はや咲さハハ大だいここ色いろ美み咲さ牡丹ぼたんよりより  
葉はありり紅べに色いろむむららししももよよ  
葉はああるるままいいれれるるああいいりり葉は葉は  
ののままいいりりままいいりり八月はちがつよりより  
葉はもも花はなもも出でてて十一月じゅういちがつのの花はな  
咲さ又またつつぶぶもも出でててもも花はなひひががぬぬも

あり候 せんしものより  
きんぎょし 日

玉簪花ぎらうし四月花あり一  
白鶴（白鶴）仙（白鶴）数多し葉のさうは白の  
うさぎありさうし  
いさぎよ 斑（斑）ありさうし  
といふきんらんあり葉ついで  
うしほうのさむ花を白志のさ  
のびえびしのもくも極をさ  
二種葉極てあそあぐつやあ  
ありさまきんらんは同一  
いさ白きんぎょいさる大ぎらう  
いさうさ四尺むらうし  
ハ土地よゆうていさ  
きんぎょし 日

きんぎょし又 鉦（鉦）葉又景天葉  
せんしものよりさ葉より  
葉のさうはされあり花のさ  
葉もて一処はつき咲くさう  
ありさ葉のさうはさ  
五月むみ葉三方むきく  
きんぎょ 日

きんぎょ又白頭（白頭）の芽だ  
いさ白ありて日をさうし  
才よさくたの又虚理あり  
ひけのさうし五月花を葉三  
むきく

きんぎょ 日  
同車（同車） 日  
てんぎょ 日

鉄線花三四月新芽花風車の  
てくわてちいさく花の  
子舞うち紫子花あり花  
げさき又白とうち花のさ  
きとけあり又纏枝牡丹といふ  
はらせんの子花あり花  
白く葩はりりて面白き  
花のせび花の大き二三寸

○  
重層花

重層花を三四月あり花の  
ち梅のち花のてくち花の  
本合葉のち大まな葉ありの  
葉も似えなくありしきれ  
ちく子花の上層なる花あり  
花の子花を白ありとて名

まじりまきこころけい  
らん事花

○  
らん事花

かんらい紅いよき花のち葉  
けいとうといふ花ありしき  
をちなく葉のまはる花  
をばいとうの花のけいとう  
のてくしけいとう花の同敷し  
来紅とて厚なる花あり  
一名し葉盛八月又白葉花  
花も葉もつこのけいとう花  
と葉とて花の三層あり葉も  
くまはら花の葉あり葉も  
いさく花の中白く花あり  
花のち花のち花あり花  
花のち花のち花あり花

葉も白紅のまじりぬ七八月

白

小でまじりたる三日月の花の色白

介して形をまじりよ似たり花びら

五川の中よするやまきぬ葉の色

のまじりぬ下つけの色く葉の色

くまじりて花びらこより出る木

まじりぬ葉の色くまじりぬ葉の色

まじりぬ花びらくまじりぬ葉の色

葉の色くまじりぬ葉の色

粉團花 白

おでまじり三四月粉團花の色ぬる

葉も二方(葉)の出て形まじりく大く

ちくまじりぬ葉の色く梅の色も似たり

木の言さ大枝枝回る方(出)て黒

肥もと一やうく五川にける花

一まんの色ちの白梅のびく花あ

つまる或(花)の色く花より川

うてなる花の色く日残

大とあるお花をまじり盛よ白く

中ん子宛め

九まん子

九まん子花の色く様子の色

めて花ありく花の色く花の色

花の色く花の色く花の色

咲く花あり白紅ある花の色

花の色く花の色く花の色

地紅く花の色く花の色

ん九輪花より三四月を



あり

いちりこ

一

いちりこは梅のものを家のどろきふん  
美いふみ雪白の本子家み実  
を霞盆子といふ葉を菡萏と云  
冬いちこも雪いちこかしこ

白言節言

随筆集

正月七日は大内よて芦毛言を  
三七廿一足さうのまをひるを  
らる天子法覧さるるれを筆  
中の法新念也白きると書え  
あぢ言とよむ邪氣をのそと他  
氷の様  
氷のためとふ氷をあはれさ  
正月元日は大内(奏)すか也

あめいといあしきうはあめいす方

あつくいあるい昔年あり

子のね

一

子のねは月お子の日姫ふ出

小松を引いていさあ

あうい

一

あういとい田舎より一京のあり

位をみい

ある世あうい

あふれを

一

あふれをい大内よて三月

の東都の急よれおといあり

まうてい

ありそのあ

まああれのあ

れをいふと云とそ十六日ハ女  
うといふあり

南無

曰

南無とハ八幡の臨時のありあり  
物門平親王法皇退位の事記なり  
はる朱符院の法皇あり

仏の目くれ

曰

仏の別とハ二月十五日ハ釈迦  
の法入りの法あり二月  
の別共あるなり曰あり  
う海あり

曰

かろよろけをとおれり  
まされハ物しきまのつる  
よめりろをいづれのおも  
れが今村をいたすぬす

松のこ

曰

松の花ハ百年ハ一交と  
それよより十返の松の  
十代とけり百年ハ一  
けとも松の花ハ美あり

ささ網

曰

ささ網妻のけり  
いのみあり

桜ハ

曰

桜貝のけり  
るいあり

つぎとる

曰

白尾の鹿とハ鹿の尾ハ白  
相よえはくありそれを  
をの鹿とあるあり

摩山一少くもなり 臺のあると  
たもふくもけぬとそまたたを  
数もそおの白を足してうを  
みるしあちぬゆ地継尾の  
しう回る

花うこ 曰

うまう、海にわくのあり

ら葉 曰

さし出てら葉とふ木のある也

子のら葉はあり

あまく草 曰

あまく草とく草のうらもの

るしあり

五月も 曰

梅の百とくあまののり

市室 曰

ひむらうとく六月朔日大内

市をよめるあり

めせかありさなをのあそく

みなも流し仁徳の流字

吾のうま 曰

吾のうまとく六月朔日

しうまのしうま

なり

用葉了 曰

用葉了とく六月朔日

風吹ハ何とあくまあり

むりし琴をひき

りしるあり

梅あり 曰

様もさへおののをせうり  
まあるれをいふとそ

筆

可

竹むゆふのむらうをそ  
をわりつけさむらうなり  
まぶしきふあまふあり

星月夜

可

星月夜ふふのふあり  
てあまふをいふあり

瀬か

可

瀬かふふ八月吹大風のなり

初夜

可

初塩ふ八月十五日廿分儀  
よ大塩ふちてさむらう二  
三日の程ふりあり

法のりや

可

法のりやふふ京都より位を  
さむらうあり

約連

可

約連とやの関ふより京都  
つ約をのりせふも都よりあり

よ出てお板まき清とあり  
それを約むらひとやあり  
十五日のふあり

早のり

可

おもひふふのふあり  
とそたふおもひのふあり

鳩のり

可

そとふふのふあり  
をいれ里人ふをふあり

ふもとをせめてふくら

正木のころも 日

凶木といふ木もそのあつかり

着の履うはきを履るは

水梨 日

水梨を梨の臨時のまじり

五月大月をえり

仙名 日

仙のほろをとあるといふ世

の諸佛のほろを大月よて

出家あつまりとあつかり酒

もまいるなり一年中の罪も

めつたるありといふ

新茶 日

新茶といふ茶のまじり

茶の筆のくればはあをぬめ

平村は茶も出る新茶といふ

のさつとよむあり

あつり 日

あつり木といふ酒も柱を

てゆりをおいしめてあつり

火をたきしてあつりたけ

あつりたけまじりしを

味り 日

あつりあつりあるを

空のふもろあつり千七

よとよむあり

新茶 花彙曰 新茶

花苦草 アサキクサ 人家園圃好事ノ

者多ク栽培ニ苗冬ニテ経テ長生ス

高廿四五尺茎細ク芽ホニニテ蔓延  
スル如ク葉苦菜ニ似テ光沢ナシ  
青色ニ淡碧ヲ帶フ初生茎梢  
ヲ抱キ每葉攢挺葉ヲウカツ形ノ  
コト三四五月葉開ニ紫碧花ヲ開  
ク初テ綻ルトキ野菊ノコトニ朝  
ニ開キ夕ニ萎木槿花ノ如ク此草  
葉刻缺深キテ他草ニ甚異ナリ

益母草

益母草

益母草

荒野即益母メハシキ京洛四邊  
田野ノ間ニ生ス水湿近キ処甚繁  
ル初春苗ヲ生ス夏ニ至テ長サ三  
四尺莖方稜ヲナス黄麻ノ莖ノ  
如シ其葉艾ノ如クニニテ背青  
ク一梗三葉葉ニ岐尖アリ一節

寸許節々花ヲ生ス淡紅色又  
微白色ノ者アリ每莖内ニ細子  
アリ同蒿子ノ如シ三稜アリ茶褐  
色藥肆往々以テ巨勝子トナシ  
貨和漢共ニ同用者ヨロシク辨識  
スヘシ

吾亦紅

吾亦紅

玉鼓一名地榆ワレモカウ比叡山鞍  
馬及ヒ近道処々山野ニ生ス蘇頌  
圖經本州ニ云今平原川沢ニアリ  
宿根ヨリ二月ノ中ニ苗ヲ生ス初生  
地ニシク独莖直上高廿三四尺對  
三分テ葉ヲ出ス榆ノ葉ニ似テ稍  
狭ク細長ニ鋸ノ齒ノ狀ニ似テ  
青色七月花ヲ開ク椹ノ子ノ如ク

ニノ紫黒色根外黒ク裏紅ニシテ  
柳ノ根ニ似タリ今按ニ花ニ紅白ノ  
二種アリ

るくろくそ

月 肥史左編

藤ハナフチノカウ葉ハナフチ線ノ如クシテ  
青緑色形千架ニ上ル蜈蚣ノ如ク  
溲々綿々トノ蔓延ス五六月花  
ヲ開ク五瓣深紫色又紅黄草  
ト呼モノアリ又其千葉ナルモノヲ  
仙壽ヒメユキ菊ト名ク即此種類ナリ

かんじく

月 花夷珠玩

西蕃蓮ヒナダンドク苗ノ高廿四  
五尺葉及花紅蕉ニ似タリ四月  
ヨリ七八月迄赤紅花ヲ開ク花  
花テ毛角兒ヲ結フ大抵五六枚

穀ノ内ニ黒珠十四五顆ヲ胎ム大サ  
木ハナ葉ノ實ノ如シ又花史左編  
ニ西蕃蓮アリコレト不同

紅のい

月 肥史左編

紅花菜ベクレナハ冬春子ヲ熟地ニ  
布キ苗ヲ発ス苦板菜葉ニ類シテ  
小サク薄硬ニシテ光沢ナリ周邊  
ニ鋸齒及ビ利刺アリソノ色淡  
緑四五月ニ至テ幹ノ高サ三二尺  
許葉美互ニテ生ス梢葉ハ漸ク  
小ニシテ猫刺ニ似タリ莖梢ニ数枝  
ヲ分ツミナ長サ数寸枝端ゴトニ  
各々一花ヲ着クソノ葉ヲ林葉ヲ  
ナス尖頭豊底彙下小葉コレヲ  
叢護ス亦皆ナ刺アリ花莖赤林

上ニ出ツ無数攢簇ニテ猫草花  
状ノ如ク紅黄色ナリソノ花纖瓣  
五出中心一鬚須ヲ吐ク花莖畢テ株中  
ニ實ヲ結ブ白色大サ小赤ノ如シ

あぐり

河柳傳花

報春先ホククリ山中多ク生ズ一根叢

生ス葉長サ一二尺冬ニヨ歴テ凋マズ  
形子短芒ニ似テ厚一葉嫩綠色ナリ

冬中葉前ヲ及ニシ數葉擇苞ヲナス紅  
白色ニ三月ニ至テ幹ノ長サ數寸梢

ニ當テ花苞中ヨリ出ツタゞ一花  
五出青黄色形子建蘭花ニ似

テ瓣ヤ、潤ク頗ル香氣アリ  
ふぢとくま

不老草フヂバカマ原野甚

河柳傳花

多シ春時宿根ヨリ新苗ヲ生ス

高廿三尺以來莖圓ニシテ斑點アリ

葉ハ九腕葉ニ似テ大ニシテ綠色

深ク鋸齒亦タ深シソノ兩岐アル者

ヲ燕尾香ト名ツク即子真蘭ナリ

岐ナキ者ハ山蘭トス共ニ葉節

ニ對シ兩々相値フ甚ダ香氣アリ

七八月花ヲ莖梢ニ開ク百千群ヲ  
ナス尤モ繁密ナリ凡ソ一幹數  
枝每枝數十萼數花兩鬚須ソノ  
花尤モ碎小ニシテ五出淺紫色  
ナリ又白色ノ者アリ皆謝ニテ紫  
ヲナス

鬼くわん音子

河柳傳花

觀音草キチヤウソウ竹陰樹下



ニ多ク叢生ス後ニテ泉石間ニ栽  
モ亦繁衍シヤス三四時一色ソノ葉  
義香ニ似テ極メテ柔薄矮短ナリ  
綠色更ニ深シ根頭地上ニ露レテ横  
行スルコト望見薄ノ如シ八九月根上  
ニ紫幹ヲ抽ズルコト三二寸許數花  
綴リテ踈穂ヲナス花大サ三分許  
尖瓣甚ダ厚シ外ハ紫紫ニシテ内  
ハ白ク宛モ風流樹花ニ髣髴弗ス  
亦微香アリ實ヲ結ブ形ク映日果  
ニ類シテ小ナリ然レドモ最モ花ヲ  
著ガタシ

うこん

同 名醫指掌

玉金キョウゴンウコン今京師往々コレヲ植  
フ三四月苗ヲ生ズ宿根ヨリス苗

高サ三四尺數葉叢ヲナスハク蘭蕉  
葉ニ類ニテ長ク淡綠色ナリ六七  
月葉下ニ花ヲ出ス形クフク救肺侯  
ニ類シテ甚ダ大ナリ籜葉無數  
穂ヲナスハク鱗甲ノ如シ凡ソ尺許  
青白色每葉各一花筒子黄色  
性最モ寒ヲ畏ル冬月ハヤク暖處  
ニ収メ霜雪ヲ避ヘシ然ラサレハ朽ヤ  
スシ

あまのあ

同 名醫指掌

苦蕒クシヤ菜サイヲミナヘシ山中多ク産ス  
初春苗ヲ宿根ヨリ登ス地ニ布テ  
叢ヲナス葉ハ單州ムカ漏蘆ルニ類シテ  
小ニシテ淺綠色ナリ漸ク圓莖ヲ擡  
ズルハク三四尺兩葉節ニ對ス梢葉ハ

ヤ、細狭ニシテ略半葺葉ニ似タリ  
六七月枝端ゴトニ花サリ数百攢  
簇ニシテハナカサ如シ五出碎小ニシテ  
黄色ナリ小實ヲ結ブ圓扁輕薄  
ナリソノ花白花ノモノハ莖葉ヤ、  
異ナリ一種賀越地方山中ニ産  
スルモノハ葉圓カニメ五尖アリテ俗  
呼ノ蛙手葉ニ類ス花亦黄色觀  
ニ堪タリ

けきんん子

同花更左

荷包牡丹ケマンサウ人家多クウフ  
初春苗ヲ生ス高一二尺許葉ハ牡丹  
ノ葉ニ似テ最モ小ニシテ粉綠色又  
大葉ノ滴金卵ノ如ニシテ濶大ナリ三  
月ニ花ヲ開クソノ枝ツ子ニ偃垂ス

十餘花連綴シ下ヨリ次ヲ以テ開  
形千圓扁ニシテ粉紅色旁ニ兩耳  
翻リ上ル乃千瓣尖ナリ下ニ一ノ白  
舌ヲ垂ル中間ニ藍色ノ點アリ表  
裏相對ニテヤ、高ク起ル

ソシヤウビ

同花更上

焯菜口サビ深山幽溪ニ生ズ人家ニ  
後ニ栽テ繁茂ニヤスシ根ニ根節  
アツテ陽春雪ニ類スソノ味ヒ辛辣  
ナリ採テ食味ヲ即ク團葉長  
柄大抵獸須葉ニ似テ小サク微尖  
及ヒ圍齒アリ綠色淺シ春時圓  
幹ヲ抽ニツ或ハ偃卧ス長サ一二尺  
許小葉差互ニシテ生ズ顛末ニ白  
花穂ヲナス長瓣ニシテ四以能大サ三

四分萼モ亦四ツソノ莖纖長ナリ  
花落テ小角子ヲ結ブ内ニ細子

河内 瑞計致富

紫果ムラサキ大和地方多クハ藝フ  
春種ヲ下ス長ジテ苗高サ一尺以来  
葉ハ謝落金葉ニ類シテ小ナリ又  
俗呼ノ琉璃草ニ似リ差互ニテ生  
ス三月花ヲ開ク梢葉ノ間ニアリソ  
形状圓瓣五出ニシテ内ニ莖鬚十  
シ又琉璃草花ニ異ナルコトナシタ  
其色白シ又粉紅及ヒ黄色ノモアリ  
下ニ長萼アリテコレヲ承ク實ヲ  
結ブソノ形チ圓尖ナリ稜子ニ類  
シテ大ナリ秋ニ至テ熟ス黄白色  
ナリ

糸ヤウウ

河内 河南圃

垂絲海棠ノトサクラ樹高大枝條  
長軟ニシテ垂ル、コ緑卿ノ如シ春時  
花ヲ開ク長蒂五出單葉淡紅  
色變愛觀スルニ堪タリ花謝シテ  
後葉ヲ生ズ實ヲ結ブ小圓紅色  
形チ鼓槌ニ類ス固ヨリ海棠ノ品類  
ニ属セズトイヘドモ今暫ク其名ヲ借  
テコレヲ解ス

くらみ

河内 傳花

萬歳子クルミ樹高サ数丈葉ノ形  
チ柰櫛ノ輩ニ類シテ頗ル厚大ナリ  
三月花ヲ發ス黄白長穗ヲ垂ル  
篋邊實穗ニ彷彿タリ實ヲ結ブ数  
品アリ其殼薄クシテ破レヤスク

肉多キモノハ陰倉胡桃ト名ク其  
其殼堅ク厚フシテ破レガタク肉  
少キモノハ山核桃ト名ク共ニ白肉  
アリ用ヒテ果食ノ料ニ充テ及ビ  
油ニ壓ス

山菜蔓

同

石栗 山菜蔓樹高サ一二丈春間  
毎枝節ニ對シテ苞ヲ吐ク柳テ数  
十ノ小花攢ツテ深黄樹ニ端  
ツ觀ルニタヘタリ花事畢テ葉乃  
生ズ形チ梭柳ニ類シテ尖長鋸齒  
ナシ葉文素シズ山巔ニ朝背ニ少褐  
癥アリ秋冬實熟ス朱紅色大サ  
桃葉珊瑚ノ如ク三五葉間ニ下垂  
ス中ニ梭核アリテ半合春核ニ似リ

仙舟柑

心

花柑フニカシ南煖ノ地コレアリ葉  
ハ平蒂瓊精ノ輩ニ類セズ朝天  
蓮葉ニ似テ厚ク夏紫花ヲ開  
ク五出香圓ニ異ナラズ香氣馥郁  
タリ實ヲ結ブ一小瓜ノ如ク長サ  
五六寸許末分レテ兩手相合スルカ  
如ク指々數フベシ或ハ屈ニ或ハ  
伸ブ冬ニ至テ黄熟ス光澤清  
香アリ内肉白色甚ハダスクナク  
核ナシ

ゆづらうめ

同

梅桃 ヌツラムメ木大ナル者ハ丈ニ近シ  
春花サク形チ止渴ニ似テ小ク白  
色紅暈最モ繁密枝ニ滿ツソノ

留青  
札曰

葉圓團尖ニシテ櫟葉ノ如ク頗ル  
狭小ナリ細齒及ビ小毛アリ實ヲ  
結ブ一枝数十顆大サ脆櫻桃ノ如シ  
夏月熟シテ珊瑚ニ類ス愛スベシ  
採テ食ニ供ス

トツテ

同

トツテ餅餅ト為シ食フ  
厚皮アツテコレヲ包ム俚民肉ヲ  
胎兒ノ如ク栗殼色大サ寸許外ニ  
ヲナス紅白色實ヲ結ブ形チ細  
ノ如シ夏枝頂ノ間々花ヲ開キ穂  
葉セク攢生メ一大葉ヲナシ團扇  
ノ如シ夏枝頂ノ間々花ヲ開キ穂

中福社

同

品字梅 サロムメ 北地多ク産ス一  
蒂一花單葉ニシテ白ニ香常ニ  
異ナリソノ實一蒂ニシテ五七聚リ  
結ブ

ろりの木

同

淡伯 ホウノキ 處々山中コレアリ  
樹高大直聳ナリ葉ハ大葉櫟ニ  
類シテ邊齒ナシ梢ガトニ十数簇  
生ス四月中心花ヲ発ス重瓣勁厚  
白葉紫心全ク女郎花ニ似テ大ナリ  
香馥数歩ニ聞フ秋ニ至テ實  
紅熟ス千年益ニ類ス

トツテ

同

蓬萊金蓮枝 マタハビ 所々山谷ニ産  
ス人間ニモ亦往々コレヲウフ本身

樹ヲナス長蔓纏繞ス南藤ニ類  
シテ大ナリ夏月梢葉悉ク粉白ニ  
変ル頗フル三葉白草ノ如シ遠クコ  
レヲ望ムバ花ノ如シ味辛辣採テ味  
ヲ助リ家狸尤モコレヲ嗜ム五月葉  
間ニ花サク五出白色花魁ニ異ナラ  
ズ葉ヲ去テ瓶花トス可ナリ然レモ  
花ニ品アリ長實ヲ結ブ大サ棗  
許或ハ五七瓣ヲナシテ紅桂實ノ如  
クモノ間ハリ生ス俱ニ味辛辣採テ鹽  
醋ニ漬貯ヘ食フ

うしき

一〇

八角茶ウコキ人家多クコレヲ植  
ヘテ藩籬トス春舊幹ニ於テ條葉  
ヲ採シ叢ヲナス高サ三四尺上ニ

刺アリテ玉雞苗ニ類スソノ葉五  
出ニシテ鋸齒アリ形テ淺葉ニ似  
テ深青色三四月花ヲ開ク白色香  
氣アリ青實ヲ結ブ豆粒ノ如クニシ  
テ扁シ霜後乃チ紫黑色根皮  
ヲ採テ藥用ニル苗ヲ取テ如食  
シ及ビ茶トス

ハシ

同

野黃楊ニハトコ所在山野多ク生ス  
人間ニモ亦コレヲウフ木高サ丈餘ソ  
ノ皮灰白ニシテ続皮頗ル軟木ニ類ス  
枝條對生ス中心空虚春初花ヲ發  
ス細碎簇生五出青黃色花後  
乃チ葉ヲ出ス并ニ接骨艸ニ異  
ナラス實ヲ結ブ紅豆ノ大サノ

如シ熟シテ赤色年ヲ隔テ猶觀  
ルニ堪フ

れいふ

同

鷹爪レダマ柔條長軟連喬ニ行  
拂スソノ葉南天ニ似テ厚硬而  
相對ス幹トトモニ深青色四月中  
花ヲ開ク數十莖長穂ヲナス形  
チ紫藤花ニ類シテ大ナリ深黄色  
又金雀花ニ比スレハ尤大ニテ愛觀  
ニ堪タリ

めあも

同

希賢草 スナモミ 原野ニ多ク生ズ宿  
子地ニ在リ春ニ至テ苗ヲ發ス長シ  
テ高サ四五尺ニ及ブ圓莖對葉毛茸  
アリ葉ハ迎陽花ノ葉ニ類シテ小サク

槎<sup>シ</sup>牙<sup>ニ</sup>深フシテ薄軟ナリ秋ニ入ツテ

毎葉間相對シテ枝又ラ生ズ枝頭  
數花アリ卷實擲ツテ毬ヲナス常  
春花實ニ似テ小ナリソノ花毬上ニ  
出ツ凡ソ五出每出三尖極テ碎小  
ニシテ黄色ナリ外莖ヤ、長大ニ  
テ下ニ毬ヲ承ク實ト共ニ細刺アツ  
ク衣ニ粘着ス

まるめる

同

榲<sup>シ</sup>枹<sup>ニ</sup>マルメル往々コレヲウエ木ノ高サ  
大餘葉ハ文林果ニ類シテ稍大ニシ  
テ白茸アリ三月花ヲ開ク大サ寸餘  
五出粉紅色實ヲ結ブ蠶<sup>シ</sup>檀<sup>ニ</sup>似テ  
小圓採リ収テ藥果ノ用ニ充ツ

ねい

同

合婚槐 子ムノキ 山野多ク立度  
人家ニモ亦間ヲノツカラ生ス蓋シ  
鳥含ニヨル樹ノ高サ大餘枝條  
柔弱葉甚ハ夕纒密形チ聲音  
樹及ヒ走葉木ニ類ニ至テ小ナリ皆  
相對シテ生ズ其葉暮ニ至ル比  
必ス兩々相合ニ来朝則チ開ク  
五月枝梢ノ間花ヲ着ク一朶数  
莖ニ每莖花葉ナクニテタゞ絲  
ヲ吐ク長サ寸餘頗ル豊富ナリ  
ソノ色下半ハ白ク上半ハ紅ナリ  
秋ニ至テ實ノル小薄莢ヲナス  
内子モ亦最モ細薄ナリ  
石 石

石南花 ニヤクナギ 處々深山コレ

同

有リ大和金峰山最モ多シ樹大ナ  
ルモノハ大餘枝條柔軟葉蓬萊  
紫ニ類シテ厚長面深青色背ニ毛  
茸アリテ茶褐色四月枝梢ニ花サ  
ク数十集リ生ス粉紅色筒子六  
出形チ鬪羊花ニ似タリ大サ寸餘  
頗ル榮觀ニ堪タリ

梔 ヌカウツ

同

花穀樹 カチノキ 原野甚タ多シ葉  
苾苾墟自ラ生ス高サ丈ニ過ギス  
數品アリソノ皮斑駁ニシテ葉圓  
カナル者ハ雄ニシテ花アリテ實ナ  
シソノ皮白ク葉ニ極アリテ字桃  
葉ノ如キモノハ雌ニシテ碎花ヲ開  
キ實ヲ結ブ楊果ニ類ニテ核ナク



食フニ堪ヘズ

海骨ウヅ

同

寄生花ノラゼニカツラ往々茅宅ニ  
コレヲ植ヘテ節ツツト伴ハシム纏上ル  
數尋年久ミキ者ハソノ樹乃チ  
死ス藤ツツ最モ大ナリ春時葉ヲ生  
ス玉籬ツツ葉ノ如ク深青色柔軟  
ニシテ鋸齒アリツツ 黧天ニ花サク一  
枝數十萼形チ假君子花ニ類シ  
テ大ナリ上五出ヲナス外淡黄ニ  
シテ内ハ則チ赭黄ナリ秋莢ヲ  
垂ル長サ三寸許

ひやう柳

同

挑金娘ヒヤウヤナギソノ樹矮小枝  
條叢生葉ハ岳柳ヤナギニ似テ光滑面  
對五月莖頂ニ花サク數萼層  
ヲナシ對生ス大サ寸餘五出銷帳  
容ノ如シ深黄色中ニ長鬚無數  
アリテ花外ニ鋪散スルツツ 金絲ノ  
如シ性ツツ 挿ニ宜シ

ゆづり菜

同

交讓木ユヅリハ山中コレアリ人聞  
ニモ亦植フソノ木高大無憂ツツ 類  
ニテ鋸齒ナク甚滑澤厚硬ニシテ  
能ク霜雪ニ耐フ葉クキ皆赤ニ  
ソノ赤カラガル者ヲ雌トス本邦歳  
首用テ節物トス春新葉生  
ニテ舊葉始テ零チ新陳相換  
ルノ美我ニトル交讓木ノ名ニ符セリ  
秋黒實ヲ結ブ一朶十數顆々

鳥飯子ニ類シ長三

深山の草

同

野茵芋ニヤマニキミ深山背陰ノ地多ク産スツノ木高ク上ラズ好シテ偃臥シテ以藤蔓ノ如シソノ色灰白葉莖頭ニ叢生ス冬ヲ凌ヒテ凋マズ形チ蓬萊紫葉ニ類シテ長大ナリ冬梢間ニ五出碎花ヲ着ク穂ヲナシテ簇生ス粉紅褐色實ヲ結ブ檉柳ニ似テ大ナリ

トシトシ

同

御園李子ニハムノ苑圃多ク植フ小樹高サ三四尺葉ハ木子ニ類シテ至テ窄小ナリ春開花サクフ甚ク繁密ニシテ枝ニミツ形チ亦玉

華ニ似テ小ナリ五出紅白色又雪白及ビ千葉ノ者アリ小圓實ヲ結ブ宛モ梅桃ノ如シ夏月熟ス赤色食フベシ千葉ノ者ハ實ヲ結ズハナシ

同

徘徊花ハマナス海濱沙地多ク生ス庭園ニ移シ植テ亦繁茂ス高サ四五尺ニ至ル幹枝尤モ刺多シ春時舊幹ヨリ葉ヲ生ス形チ玉籬葉ニ似テ皺文多シ夏ニ入テ花ヲ開ク五出大サ三二寸形チ白櫻花ニ類ス深紅色又粉紅及ビ白花ノモノアリ共ニ甜香馥郁トシ以蘭麝ノ如シ故ニ宋ノ宮人採テ腦麝ニ雜ヘテ以テ香薫ト為シ一ノ名ハ化譜ニ載ス花

謝ニテ實ヲ結ブ

もぐせい

同

九里香 モクゼイ 樹ノ高サ丈餘ソノ  
葉アサギ 厚硬ニシテ粗文周齒ヨリ兩葉相  
當リ四葉梢ニ叢マル冬ヲ凌テ凋  
落セズ枝條繁密秋時葉間ニ花  
サク數十攢ツ簇小ニシテ四出ホヒ芬芳  
數十歩ニ聞フ庭院欠ベカラサル  
種ナリ

ゑんごめ

同

聲音樹 エニシユ 所在コレアリ 樹高  
大ナリ葉小ニシテ圓薄ナル者ヲ真  
トスソノ葉大ニメ厚ク隨軍茶葉ノ  
如キモノヲイヌ黒槐トス 下品ナリ 共ニ

一葉ゴト二十餘ノ小葉排生ニテ

紫藤葉ノ如シ皆暮ニ合フテ朝

夕ニ開クフ榮花樹ノ如シ四五月小

黃花ヲ著ク収メ貯ヘテ染用ニ

供ス花謝シテ莢ヲ結ブ最モ粘ネ

滑テ連珠ノ形ヲナス内ニ黒子

アリ豆粒ノ如シ

ハシ

同

ほぐせい

同

藥木 ボダイシユ 葎下ノヤ禰ネ刺チ徒々

ニウユ高サ丈餘葉ハ石茱萸ニ類

シテ潤大ナリ故ニコレヲ棟葉ト称

シテ梨葉ノ者ニ別ツ夏ニ至テ枝

頂ノ間ニ枝ヲ分チ攢簇シテ花ヲ生

ズ狀チ木茱萸ノ如シ其花大サ二三

分多辨黄色ニシテ中心紅ラ間ニ  
形子皆半邊ニシテ全カラズ謝ニテ  
後大殻ヲ結ブ天泡州鈴兒ノ如シ  
内ニ黒子数十顆アリ大サ梧子ノ  
如シ用ヒテ串珠トス地ニ下ニ生  
ニヤスシ秋冬ノ間カ葉スナハ子凋  
落ス人誤テ木樵樹ト呼ブ木樵  
ハ即チ黒圓子ノ名ナルヲシラズ

日本釋名

雪ハヤキキヨク也ヤキハメノクシ  
ハレ也キヨクハメノ下を略ス

霜下ニあるの義ハ霜滿天と  
シテカケテちのこるハ下ニあり  
又ニ高山に云おるハ一説云ハ白

白ハヤキキヨク也キヨクハメノ下を略ス

霰氷あり也縦横ニ重相通  
の反ナリは数も亦多クハを  
略スるト何れと略スるを云

時雨志ハハキキヨクハと云と  
通ズル也志ハハキキヨクハと云と

凍雨ハハハキキヨクハと云と  
東風ハハハキキヨクハと云と

春のそよぞめハハキキヨクハと云と

又そく此反字ハ法也法とちと  
通ズこなりそくなり

氷柱

同

氷箸ハつゝある也こなりのまに  
はゝある也氷箸ハゝの書  
詠物詩ハ出まなり 又氷茶氷  
節とも云

梅雨

同

梅雨ハ露ハ正月より四月まで  
陽氣のあり五月ハ一陰生ま  
ぬ夏よりのあり陽氣ハ法  
付あるるあるるあるるあるる  
下に火をたきて氣のあり時ハ  
釜の上の水氣下おち火を  
きふれものありる氣あく志し

らまの上より水氣くりて  
つゆとあるるあくあれバ五月  
るをつゆとしあるる

虹

同

虹ハ丹しあるきしハ白し  
ふトハ紅白あるる

春

同

春ハ晴也冬ハ陰氣多く春天  
のちれ多し一説にちるハある  
こ冬ハあるるあくあれしよ  
春よいりてある物あるる  
あくある又云張也春木のめる  
也春の説を用ゆる

夏

同

夏ハあ川也あると通ぶならハ

あつし

秋

曰

秋ハ明<sup>アキラカ</sup>なる也秋<sup>アキ</sup>天<sup>アメ</sup>ハ清<sup>スガシ</sup>明<sup>アカリ</sup>也或云<sup>イハレ</sup>銼<sup>クサ</sup>也字<sup>ジ</sup>亦<sup>モ</sup>あり然<sup>シカド</sup>一<sup>ヒト</sup>語<sup>コト</sup>あり此<sup>コノ</sup>義<sup>イハレ</sup>物<sup>モノ</sup>秋<sup>アキ</sup>に<sup>ニ</sup>至<sup>イ</sup>り零<sup>コ</sup>落<sup>ロ</sup>し

み

曰

冬<sup>フユ</sup>ハ<sup>ニ</sup>ひ<sup>ヒ</sup>ゆ<sup>ユ</sup>し<sup>シ</sup>初<sup>ハジメ</sup>の<sup>ノ</sup>寒<sup>サムイ</sup>也<sup>ナリ</sup>ひ<sup>ヒ</sup>云<sup>イハレ</sup>相<sup>サマ</sup>通<sup>トウ</sup>

十六夜

曰

既<sup>イデ</sup>望<sup>ボウ</sup>十六<sup>ジュウロク</sup>夜<sup>ヤ</sup>の<sup>ノ</sup>月<sup>ツキ</sup>也<sup>ナリ</sup>し<sup>シ</sup>ぎ<sup>ギ</sup>よ<sup>ヨ</sup>の<sup>ノ</sup>夜<sup>ヤ</sup>を<sup>ヲ</sup>さ<sup>サ</sup>ら<sup>ラ</sup>ふ<sup>フ</sup>意<sup>イハレ</sup>也<sup>ナリ</sup>日<sup>ヒ</sup>く<sup>ク</sup>れ<sup>レ</sup>少<sup>オホ</sup>く<sup>ク</sup>も<sup>モ</sup>あ<sup>ア</sup>ら<sup>ラ</sup>ず<sup>ズ</sup>出<sup>デ</sup>た<sup>タ</sup>也<sup>ナリ</sup>

去年

曰

う

去<sup>キ</sup>年<sup>ネン</sup>ハ<sup>ニ</sup>こ<sup>コ</sup>の<sup>ノ</sup>年<sup>ネン</sup>に<sup>ニ</sup>比<sup>ヒ</sup>して<sup>シテ</sup>二<sup>ニ</sup>年<sup>ネン</sup>も<sup>モ</sup>い<sup>イ</sup>ふ<sup>フ</sup>也<sup>ナリ</sup>

泉

同

泉<sup>イハレ</sup>ハ<sup>ニ</sup>い<sup>イ</sup>づ<sup>ズ</sup>る<sup>ル</sup>も<sup>モ</sup>い<sup>イ</sup>づ<sup>ズ</sup>る<sup>ル</sup>の<sup>ノ</sup>事<sup>コト</sup>也<sup>ナリ</sup>の<sup>ノ</sup>川<sup>カハ</sup>を<sup>ヲ</sup>取<sup>ト</sup>り<sup>リ</sup>

そく

曰

背<sup>セ</sup>向<sup>カウ</sup>ハ<sup>ニ</sup>ま<sup>マ</sup>ぢ<sup>チ</sup>う<sup>ウ</sup>ひ<sup>ヒ</sup>の<sup>ノ</sup>事<sup>コト</sup>を<sup>ヲ</sup>云<sup>イハレ</sup>ふ<sup>フ</sup>也<sup>ナリ</sup>む<sup>ム</sup>の<sup>ノ</sup>也<sup>ナリ</sup>背<sup>セ</sup>向<sup>カウ</sup>ハ<sup>ニ</sup>字<sup>ジ</sup>義<sup>イハレ</sup>葉<sup>エフ</sup>に<sup>ニ</sup>出<sup>デ</sup>ず<sup>ズ</sup>

田

曰

田<sup>イハレ</sup>ハ<sup>ニ</sup>平<sup>ヘイ</sup>なり<sup>ナリ</sup>も<sup>モ</sup>い<sup>イ</sup>ふ<sup>フ</sup>言<sup>コト</sup>下<sup>カ</sup>あり<sup>アリ</sup>あ<sup>ア</sup>田<sup>イハレ</sup>ハ<sup>ニ</sup>各<sup>オノオノ</sup>一<sup>ヒト</sup>言<sup>コト</sup>下<sup>カ</sup>あり<sup>アリ</sup>

あつし

富

曰

富<sup>トモ</sup>ハ<sup>ニ</sup>火<sup>ヒ</sup>燒<sup>ヤキ</sup>也<sup>ナリ</sup>も<sup>モ</sup>い<sup>イ</sup>ふ<sup>フ</sup>言<sup>コト</sup>下<sup>カ</sup>あり<sup>アリ</sup>あ<sup>ア</sup>富<sup>トモ</sup>ハ<sup>ニ</sup>各<sup>オノオノ</sup>一<sup>ヒト</sup>言<sup>コト</sup>下<sup>カ</sup>あり<sup>アリ</sup>

子を辱きしを後おろして  
まろひをうろちる也又かき  
てたりきいぬれぬもけと云  
まはらくしけはきり也

曰

炭いそちなり色く強くして

ものにそむぬしうとすし

煤辨

曰

煤いそちなり活きしるあり

上のすしいふさなりし下のす

はまりしつとすと通を一説

下はすし炭

呉服

曰

呉服部定織くれは呉しをとり

るしわりのしたおのふいと也あ

をとり何や漢也又服部と  
姓あり是又まのりの意あり

汗

曰

汗あはれつまじせの志と通

汁し身のあつまじぶる志

ひび

曰

皴は寒にやぶられて身皮の皮

こむを云むとつむえひつ

ぬりむいらぬいぬむ

あがり

曰

戦あがれ也寒にあらはる

豆のまじえぬれぬあま

まれぬれぬあまぬれぬ

とぬれ

あがり

曰

あまひの相撲のあひ也とより  
如語のあひは相撲の音のあひ  
がくあるを通音をわが如語  
と解してあひと訓やう  
のうーいあひがくいあひの音  
に通じるあひあまひと云  
訓してあひの木と云ゲ  
しあまひと云バ合く如語  
とふる音を轉じて如語  
例別あり

つる

回

鶴は津ふる也わはくは  
とふる也厚もつふる也  
次第にふるはふるは  
らふる也

といたり

回

鷄はとやたりなり又  
云とやたり也

うらみ

回

鳥はくは也くはくは  
通音也或曰梵語なり

鷲

回

鷲はいさなり也上下を略  
白くさなりなり

あめ

回

雀はるの性わたりて  
あまひと云

つく

回

つくは口はくんで  
あまひと云



三つさうぬ

回

鷓鴣みぞよむむ小なるをいふ

こいけいやくある意ちいさな地也

鶯

回

報春鳥うくハおく也たとうと

道なるもをいひけしお通を

おくいげ也喜ハ谷のたぐより

づるもの也迷谷をいで、喬木

にうつる也鶯の字うぐひを

と訓むれども志うぐは鶯ハ

うぐひをより大よりて黄色

也もろくくに多し日本より

いづるかぶうぐひを云云

いふかごちがすぶれてよけ

れどよえはうぐひをよ物と

ノ

回

鳥ハくハ也喜ハ水より中を

略せり水はゆるる多しといふ

物中居る也かづるハ鶯也といふ

いぢぢるし又鳥ハ水にくりて

秋ハ此地よりもの取よかづる

ものし

ノ

回

燕ハ土ををみて巢を作つち

なごも也みしめと道は

ひかり

回

告天子ハ日のをれし時そかに

言く此がむあく冬解るを

も也る天よののり

多

回

梟いそ毛婦くる、名ある故也  
るいろとあざ

水鷄 同

秧鷄くいの及いき也、ハ略あり  
まぬく也人のあどよまなりなく  
る、こくいあのみくあど云も人  
のうどよまなりぬくこ

おき 同

鴛鴦<sup>フシト</sup>牛を雌雄おをまひてを  
をういふ記名はく上は  
略あり

つそ 同

雀鷄<sup>ツク</sup>順和名曰須<sup>ス</sup>、<sup>イ</sup>加今粟  
す<sup>イ</sup>を畧してほると云あるし  
よくもいふをいふふもくあり

あまは<sup>ミ</sup>く<sup>ミ</sup>あ<sup>ウ</sup>と云

る<sup>ミ</sup>あ<sup>ミ</sup> 同

馬い<sup>マ</sup>ま<sup>イ</sup>とい<sup>マ</sup>ん<sup>イ</sup>む<sup>イ</sup>の字を付  
ありむい<sup>マ</sup>ま<sup>イ</sup>の<sup>マ</sup>語也ま<sup>イ</sup>る  
の字の音也音を以て訓いせ  
例多し

猫 同

猫<sup>ネコ</sup>福<sup>フク</sup>い<sup>イ</sup>福<sup>フク</sup>也<sup>イ</sup>このむ<sup>イ</sup>也ね  
ず<sup>ネ</sup>をこのむ<sup>イ</sup>け<sup>イ</sup>の也一説猫  
い<sup>ネ</sup>く<sup>イ</sup>福<sup>フク</sup>も<sup>イ</sup>け<sup>イ</sup>福<sup>フク</sup>をこの  
む<sup>イ</sup>意<sup>イ</sup>順<sup>フク</sup>和<sup>フク</sup>名<sup>フク</sup>は<sup>フク</sup>福<sup>フク</sup>と<sup>フク</sup>訓<sup>フク</sup>  
ありむ<sup>イ</sup>と<sup>フク</sup>也<sup>フク</sup>このむ<sup>イ</sup>の<sup>フク</sup>字<sup>フク</sup>也  
あ<sup>ネ</sup>の<sup>フク</sup>を<sup>フク</sup>略<sup>フク</sup>せ<sup>フク</sup>り<sup>フク</sup>又<sup>フク</sup>猫<sup>フク</sup>を<sup>フク</sup>く<sup>フク</sup>あ<sup>フク</sup>と<sup>フク</sup>云  
昔<sup>フク</sup>相<sup>フク</sup>模<sup>フク</sup>國<sup>フク</sup>金<sup>フク</sup>沢<sup>フク</sup>祿<sup>フク</sup>名<sup>フク</sup>ち<sup>フク</sup>よ<sup>フク</sup>文<sup>フク</sup>庫  
ありて<sup>フク</sup>書<sup>フク</sup>を<sup>フク</sup>多<sup>フク</sup>く<sup>フク</sup>お<sup>フク</sup>さ<sup>フク</sup>も<sup>フク</sup>か<sup>フク</sup>かり

書多く事の時秘なるをふせ  
かんぬめよふよりよれ猫を  
のせするやうに金を金次梅  
と云を略しそふと名つけあり  
狼 曰

狼 曰  
狼ハ大吠也口をろくして大に  
くむあり

糶 曰  
糶ハ河子ありして木をろくして  
ありと云意あり

虎 曰  
虎ハこぶる也人をこぶる獸也

虫 曰  
虫ハ蒸也湿熱の氣むして生る

冬 曰  
冬ハいねも也稻をかむ虫也

螢 曰  
螢ハ火也身をほい熱く蜜ハ下

蟬 曰  
蟬ハせん也むとみと毎る音を

蚊 曰  
蚊ハくも也人のをこむをかむ虫

蚤 曰  
蚤ハを踏む

蚤 曰

蚤 曰



美葉にやまは物取をこのま  
食を

いもりつく 日

蜘蛛ハ井をぬる也村民の井の中  
にある虫也昔井にありあま  
よしそ云又か官の志るいとい  
是よあぶぐか那の屋は何る屋  
の血をぬるる

鯉 日

鯉ハ赤也そ方赤あり又そ  
味も諸魚よ赤ありいと云と  
多

鮒 日

鮒ハ煮て食するに骨を  
くよしそあるがど 骨解し

とぬらまげ 鮒を略す

とまぎ 日

鱸ハ身白くしてよく見たる  
やうにまよきある魚なり 其小  
あるを松江と云せいじがゆし  
の松江のまよきい日本の鱸より  
小なりしと云せいはる

鮒 日

鮒ハ魚の魚しそ形もい  
好子延花式は平魚とかり又俗  
語よむと云

大口魚 日

大口魚ハゆづい也其皮少し  
也まの字を略す

くろを 日

鯉カサいさぎ魚也イサギなりてさくをイサギなり  
たるとはと魚イサギなりてさくをイサギなり

鱈カサいさぎ魚也イサギなりてさくをイサギなり  
たるとはと魚イサギなりてさくをイサギなり

鱈カサいさぎ魚也イサギなりてさくをイサギなり

鱈カサいさぎ魚也イサギなりてさくをイサギなり  
たるとはと魚イサギなりてさくをイサギなり

〇ニ也

海鰻カサいさぎ魚也イサギなりてさくをイサギなり

海鰻カサいさぎ魚也イサギなりてさくをイサギなり

海鰻カサいさぎ魚也イサギなりてさくをイサギなり

海鰻カサいさぎ魚也イサギなりてさくをイサギなり

海鰻カサいさぎ魚也イサギなりてさくをイサギなり

海鰻カサいさぎ魚也イサギなりてさくをイサギなり

海鰻カサいさぎ魚也イサギなりてさくをイサギなり

海鰻カサいさぎ魚也イサギなりてさくをイサギなり

あ

日

鯨魚クジラいあゆる也何あると、おは

るしあゆるれども也素川の石り

秋の川上より下へおしるもの

魚イサナ

日

草魚クサノヲたのほ也このいからせおは

かると云ふ手多きもの也又曰この

かともいふ手あがなり

魚イサナ

日

魚師イサナシいあぶるおほき魚あり

何あぶの上は略をらとを魚

さけ

日

鯨クジラハ裂あり其肉片こまきけ

やまこと魚にかをぬをら

いともたある子なり何ものると

らとぬぎ

あみ

日

寄居ヨシ虫いかにる也その形くま

のぬくもてなるのかくの也よむど

るおこ又かい備也なるのうを

くましゆむるもの俗まがうる

ゆとく

日

ま

日

鯨クジラい老オシ也老オシをほくと云は

貝イシ老オシ子コ口ありて他の貝イシより

くに

日

蟹イシかいくも也よハ丹也あう記し

くよを煮ぬバかたうくある

くがめ

日

握イシ剣イシいともうしこをさるあ大

あるくみし

福

曰

稲いハ川也福ハ苗をえ  
の反ハ福いねとハ活クカ苗  
シ諸穀よミカク苗まがい  
法クモ

米

曰

米ハ実シミとめと魚ハ一説  
よこもるしも子の魚よこもるし  
とめと魚ナ下を略せよ  
ぬい福いとよと魚ナ  
いし

子福

曰

早稲ハ也ハはとらと魚  
志とせハ海魚の字を略せ

おと

曰

晚稲ハおとれ出也ねとハ穂よ  
づるしてハ出也

豆

曰

大豆ハまる也めハ實とみと  
魚ナなき実あり

まが

曰

黍ハ莖實也まのハ莖解り  
みとびと魚ナ馬をひもあれと  
も四色もあれ

そと

曰

蠶豆ハ平実ナに向ひんある物

粟

曰

粟ハ大穂ハ穂の大なるものなり  
不とあともほとをこるを



中を略を一説は五穀の内より  
味淡きゆゑに名づく

ひく

曰

稗ヒトコハイネ也いやと云ふと無  
しを略を穀中のい屋ヒトコ  
なり一説ひくは名の存音あり  
忍ニハ冬の餅也是まといやニを  
穀コとれ也

あづき

曰

赤小豆アカアヅキハ赤アカこつきのけし  
他の穀よりやうヤウよりヨリと粟  
てをやくとけやケヤ又つきの  
もちあモチアとよヨはくるクルあり

けし

曰

粟アヲ粟アヲハむムけケ白シロし上を略

を他の白シロ花ハナはハはハがガもモしシるル時トキ

小物コモノは白シロきキつツがガはハ

時トキはハもモ手テ皮ヒ有アルむムけケ後ノチ

麦ムギ皮ヒおオちチてテ忍ニろロくクあるアル他の

花ハナもモくクあり

薏苡イタドリ

曰

薏苡イタドリはハ粒リツ也中をナカをヲ略リョクす

粒リツとトなりナリ名ナづく

麦

曰

麦ムギハ他の穀コハ一皮ヒかカをヲ去クてテ  
麦ムギハうウちチをヲ去クてテ皮ヒをヲ去ク  
むム手テ後ノチ食クとトなりナリ名ナづく

あづき

曰

雙ナナシユ麥ムギハ花ハナのノうウちチをヲ去クてテ名ナづく

しく志を絶すべしを指し  
子と云又けり久しきを故よ  
ありと云唐の志こいれりあり  
石竹と云やまとあしこ紅一  
色みして大なり

つむ 芒ノ事

日

菜花のちを也法とちを也  
ちハちうやしちうやと血のいろ  
のみく赤きゆいあやといるま  
やねをこふあり又法をねを  
尾と云と云ふもの尾の如し

ハカ

日

疑菜ハこころ藻と云との反は也  
不ともと云ふ

あ

日

葦ハあ也ハド兒也草木のち

め也

ねも

日

葱キきとふさしあきしを鼻を

くまの解と云ふは葱の訓

きの字一字あるはくまづけ

あさつき

日

胡葱アサツキハ尾せしは也あさとせ

と魚づつはうつ不字取し

もとも也

あつふ

日

葦ツツハ反無し妙字秋を

あつふ反かす故秋を葦ハありて

反ハあつふありの法は字法

毎用し初語に例おは

ちき

回

蒿<sup>カ</sup>首<sup>カ</sup>ハテ根<sup>ネ</sup>チハハ 他<sup>タ</sup>子<sup>コ</sup>ニ

あやめ

冬後名蒿ノ葉エ入ルヤ

回

菖蒲<sup>アヤメ</sup>ハアヤメ也<sup>ニ</sup>也<sup>ニ</sup>ハ見<sup>ミ</sup>ル也<sup>ニ</sup> 他<sup>タ</sup>子<sup>コ</sup>ヨリ色<sup>イロ</sup>ニ

ハ見<sup>ミ</sup>ル也<sup>ニ</sup> 花<sup>ハナ</sup>ニハ見<sup>ミ</sup>ル也<sup>ニ</sup> 花<sup>ハナ</sup>ニハ見<sup>ミ</sup>ル也<sup>ニ</sup> 花<sup>ハナ</sup>ニハ見<sup>ミ</sup>ル也<sup>ニ</sup>

先<sup>マ</sup>モアヤメト云<sup>ク</sup> 花<sup>ハナ</sup>ニハ見<sup>ミ</sup>ル也<sup>ニ</sup> 花<sup>ハナ</sup>ニハ見<sup>ミ</sup>ル也<sup>ニ</sup>

とくさ

回

木<sup>キ</sup>賊<sup>ゾク</sup>ニハ砥<sup>ツ</sup>アリ 木<sup>キ</sup>ヲミダク 砥<sup>ツ</sup>子<sup>コ</sup>ナリ又<sup>マ</sup>トクサニ

えんま

回

蒜<sup>ニンニク</sup>ハハミル也<sup>ニ</sup> 下<sup>シモ</sup>ヲ略<sup>リヤス</sup>スル也<sup>ニ</sup>

よくむしむを略<sup>リヤス</sup>スル也<sup>ニ</sup> ちきニくむしむ

あやめ

回

非<sup>ヒ</sup>ハハミル也<sup>ニ</sup> 下<sup>シモ</sup>ヲ略<sup>リヤス</sup>スル也<sup>ニ</sup> 略<sup>リヤス</sup>スル也<sup>ニ</sup>

らぶき

回

酸<sup>ササ</sup>草<sup>クサ</sup>ハ子<sup>コ</sup>ニ發<sup>ハツ</sup>ス云<sup>ク</sup> 虫<sup>ムシ</sup>ヲ略<sup>リヤス</sup>スル也<sup>ニ</sup>

くもり

回

冬<sup>フユ</sup>ノ毛<sup>モウ</sup>カハ毛<sup>モウ</sup>也<sup>ニ</sup> 毛<sup>モウ</sup>カハ毛<sup>モウ</sup>也<sup>ニ</sup> 毛<sup>モウ</sup>カハ毛<sup>モウ</sup>也<sup>ニ</sup>

種<sup>タネ</sup>ノ毛<sup>モウ</sup>カハ毛<sup>モウ</sup>也<sup>ニ</sup> 毛<sup>モウ</sup>カハ毛<sup>モウ</sup>也<sup>ニ</sup>

葍<sup>ク</sup>

回

葍<sup>ク</sup>ハ毛<sup>モウ</sup>カハ毛<sup>モウ</sup>也<sup>ニ</sup> 毛<sup>モウ</sup>カハ毛<sup>モウ</sup>也<sup>ニ</sup> 毛<sup>モウ</sup>カハ毛<sup>モウ</sup>也<sup>ニ</sup>

肉はありてくきくくして縄の  
ごとし

百合

同

百合はゆきり云々を略すを略す  
くきく言く花大よしてゆきり  
しゆきりといふごとくをりふ

ふき

同

款冬はふのき也ゆを略すり  
冬は黄なる花をくゆり

芥

同

芥はせ海也平しゆらざる事  
一所に志げくせきり合もの也

苔

同

苔は小毛なりし海うりて毛の  
ごとし

あまみ

同

葵はあまみなりひ日し日をあ  
まみ葵は日よむつよのあり

紫陽花

同

紫陽花はあつた花し厚く  
花也といふことあり

ササ

同

鹿鳴草は平葉をやくきをむる  
葉よ又牙子とくけり

のり

同

海苔は煮ればのりのめくよ  
葎子も

燕子花

同

燕子花はかけ花也片の反  
しはま也つむは花をめ也めを  
略すたの立しは花のくちちハ

かけるつだめのちををえりけ  
るのふ志をくおよと備りて  
之よにしくくけるつをえり  
也はむをよまうる故くの書  
もも燕子記と云

蘭 曰

蘭ハいる也むしろに作る子に  
むしろ人の産るものなり

生姜 曰

薑ハ端赤也何を略せりむみ  
莖と根の端赤

ぬりこ 曰

ぬりこは魚の血のる子のぞ

芥 曰

芥ハあのあさ記ふに生る

花子く子也あさ記也或云  
あさ記のわうる子也サ行おん  
サ行ハ小字也莖に似たり

桑 曰

桑くハくも也ハ葉也この  
くも葉なり

松 曰

松ハたわも也久しくよひを  
たもつ意たの字を略すもと

まると魚 曰

ありぬ 曰

東四月は芽生む葉の字木  
ハ葉生むすハ木ハなぬを  
たみ名はく

栗 曰

栗トシハクク後ノ皮ノ色ハ赤シク  
ろトとシてシるノ

みクりクり  
日

毬タマハイりクいカりハおスるノきキを  
云フくハくシしハいハげト云フい

柿カキハアクク也ト實モ葉モ何ク  
日

推オシキノきノぬシ  
日

推オシハイ也ト音ヲ推シテハ和語也  
順ノ和名ニ志ヒト列ス

くクちク  
日

梅ウメハ木ノ実ノうみアてテ其ノ皮ハ子  
成リしモものハ熟シテハ後ハ必ズ口ヲ

開キくクりク志ハおボくク法ハ何カと  
皆チりリ付ケ物ハみテ熟シテモ

口ヲふラずル故ニ名ヲくク

くクや  
日

榎カハハ木ヲタキシテハ以テ敷キ  
を敷きテやレるノよク志リクク敷キを

尖ト多ク故ニ名ヲの木ト云ハキ也  
略シテシるノ

柳ヤナギハイハアグシイハ略シテハガトキト  
魚イハ柳ハ生キシヤハキハ物也

故ニ強ク名ヲあるノといハふノ意ニ  
日

つクを手  
山茶ツバキハあつをの木ノ上ヲ略シテ

此ノ葉ハあハり

くるる

河

胡桃くるるハ呉也延壽式ハ呉桃  
とかけり呉玉より事なる実所

橙

河

橙ハ石ぞに基ニウサあるゆゑ右  
はくくる石ぞに基ウサをふざるを  
うぶもと云

新つけ

河

新つけハ新サウモ記とき魚鱗一  
に多く阿毛免とてんまうに  
木のえい鱗の中ハ入をく鱗  
いハ魚のしりかくまうに木  
をいよはけをく阿毛

山吹

河

山吹ハ山にありてその花いろ

歎冬のこと日本よむし

あやまりて歎冬を屋海ふきと  
よめり

ちまき

河

粽ハ竹の葉こもの葉をどにつま  
て茅よめはくゆゑ名づけり  
又いよーハちまきつゝめ

酒

河

酒ハさくるし風寒邪気をとさ  
くるちまき 仙覚万葉抄云ゆ  
とささるゑると云阿多酒家  
ハ皆人のさるあけむゆり  
又みきとハみい清なり  
とささるゑいと云阿多酒家  
めりいさおひ出るものありけ流

よし一説酒をのめし邪氣を  
三寸さるゆへ三寸と云此説あり  
登るる

粥 曰

粥はかしく湯に米を煮かき  
湯にゆきし

ひつちり 曰

秣ヒツチは稲の再生しし実なるを  
秋田試りぬをねりて後  
干土ヒツチより出せしるものをね  
バむつちと云

よ衣 曰

衣ヨはきるの袴袴なり花のもの  
きふもの也

をうウ 曰

袴カマは帯裳なりきもとか筒と  
をウは腰より下にウをきい  
云

うすウ 曰

袋フスはふしウなりてウは  
とウ

うウ 曰

締カク給ビウはあそせのうウのウを  
ひウハ一枚也

單タビ皮ビ 曰

單皮タビは名ウなりてウを以  
和語ウなり和語ウあり

志ウ 曰

鞆ウは志ウなり

こウ 曰



曆ハ二ハクニク紀する然もむなり

弓 曰

弓ハゆグミなり中畧也律ハ  
直クある物シ弓ハゆグミなる物

清弓養 曰

弓を云ふはしと云 萬葉才一ハ  
みとふしとのありとの弓とあり  
みとふしとの清執とかたりこと  
たとおるはなる物と云ふこと  
云はるはしと云ふこと云々  
ありと云ふはしと云ふこと  
おひりり弓なりと云ふことハ

即字也又古人の説ハ天竺の多  
羅葉たけ七尺五寸なる弓のし  
も五七尺五寸し故また天竺云

或曰此説ハ天竺の事

いまハ多日本についでを  
付よりさるにさるの事

あり 劔をみもか とも云が

本名 曰

箒ハ名のくちをかり

うちハ 曰

團扇うちハ川にさる扇也

まるねえうちハ風をい

とあり

扇 曰

扇ハゆグミなり

づくあふくと云ふこと

後扇ハさるる物なり

のかれめ今ハる物と云古哥

よいかよのめとしかのめこのよめり  
大徳の行宗家集にんじり  
上よ出て解蟹の目によくよめり  
略しつかのめと云涼平盛衰記  
よもかのめと云る

しめ

日

注連はいほめををりて  
出入をいまむる也

箒

日

箒ハ竹席也桃竹よしあるむ  
しんじ

砧

日

砧ハきぬいありきぬをうらぬ

簾

日

簾ハすくもすくも竹をのみて

あいにまきりぬれぬのきしひ  
下まされさうじ

船

日

船ハふうれ也下略也祓ハと魚  
うりるし上下を略すふりきに  
うかふる也

木耳

怡顔齋菌品

木耳玄達按和名木クラケ諸木  
ノ枝間ニ生ズ生ハ淡紅褐色乾ケバ

黒シ味淡ク脆シ接骨木ニ生ズル上  
トス本州ニ五木耳ヲ載ス栲柳楮

ナリ皆軟耳硬耳ノ類ヲ云薬用ニ皆  
コレヲ用ユベシ

磨丸草

日

磨丸草玄達按和名ヒラタケ高

怡顔齋  
玄達号  
梅品  
三奇松園  
生ヤリ

榆

野山中ニ多生ス乾メ遠ニ寄贈ス  
貝原益軒云栴栗ノ木ニ生スルハ冬  
月ニアラザレバ毒有

乃めゆき 同

ナメス、キ玄達梅竹林中栴腐木  
上ニ生ス木タケニ似テ大灰白色味  
美也江戸ニ鼠タケアリ土人又ナメス、  
キト云

松茸 同 陳仁玉菌譜

松茸生松陰采無時凡物松出  
無不可愛者治<sub>ス</sub>溲濁不禁食之  
有<sub>レ</sub>効

同 東醫寶鑑

松茸性平味甘無毒甚香美有松  
氣生山中古松樹下假<sub>ニ</sub>松氣而生

木耳中第一也 同

松茸 玄達梅和名松ダケ是松氣  
ヲ假<sub>テ</sub>生ズト虽トモ土中ヨリ生ス

地菌ニ係<sub>レ</sub>テ木耳ニ非ス宝鑑ニ木  
耳ト云ハ松茸ト云ヨリ不都誤リ

タル也品類甚多ニ關東無之關西  
諸州多アリ山城四邊山中ニ生

スル者品最優レリ 同

早松茸 玄達梅是松茸ニ似テ

五月ニ多山中松林ニ生ス早松ト称  
ス人食テ往々死スルモノ有慎<sub>テ</sub>勿

食 同

紅茸 同

胭脂菰 玄達按 和名紅茸毒アリ  
不可食

鼠茸 針茸 同

掃帚菰 玄達按 和名鼠多々大ナル  
子ズミタケト云小ナルヲ針タケト云  
俱ニ栗イロ子ズミイロ黄イロノ三  
アリ鼠色ヲ上トス味佳ニ毒ナニ  
本州ニ雞塙ヲ載ス即子ズミタケ也

松茸 同

麥藁 玄達按 和名松露処々海濱  
沙上及列樹ノ下ニ生ス白黄黒紫  
ノ数色アリ老スレバ麩起ル人鮮ナ  
ルモノヲ採リ吸物ト作メ食フ味佳ニ  
お茸 同

初タケ 玄達按 尾張近江山城大和

ニ多シ尾張ノ者ハ蓋ニ青キ班紋アリ  
土人青ハト呼南都ニテ藍ズリト云  
処々結縷艸ハラ松林下ニ生ス京都  
ノモノハ紫赤色也人羊ヲ觸レハ  
藍色ニ變ス北國ニテ松茸ト云

黒茸 同

黒茸タケ 玄達按 攝津有馬ニ多シ  
其他諸州ニ有之蓋ニ鱗皮アツテ  
莖長ク下ニ紋ナク又蜂窩眼ナシ  
味苦ニ安藝ノ乾黒皮タケハ味甘ニ

草茸 同

草茸タケ 玄達按 草タケ莖長ク  
下ニ紋アリノ色黒ニ黒子ト別ナリ  
加賀ニテ宝珠トイフ醬油ニテ煮  
添テ茶果トス味美

いんち

同

イクチイ玄達按イクチハ小菌也下

ニ絞ナリ蜂窩眼アツテ針ニテ刺サシタ

ルが如ニ色栗殼ニ似タリ又大イクチ

アリ俱ニ不可食

早梅

怡顏齋梅品

早梅信濃梅ヨリ花大ニメ早開ク

故ニ實ヲ結ヒ難シ中梅ニメ白花單

瓣也又早梅一種冬咲トテ梢ニ三

輪開キ春ニ至テ尺ク開クモノア

リ

いんちのむめ

同 學圃雜疏

梅種殊多シ既花ツ之後青而如豆可食

者曰消梅晚梅綠萼梅消梅最佳以

其入口即消也

同

同

消梅和名シナノムメ實圓小ニメ核

脆シ甲州梅ハ狹長ナリ俱ニ小ムト

云信濃梅ハ小ナレドモ肉多シ

越中梅

同

鶴頂梅即チ鶯梅和名ブンゴムメ又

ヒゴムメ又エウチウムメ花鶴頂梅鶯

梅即チ一物也花ハ重大輪ツボニ鮮

紅ニメ開ケハ瓣ノマハリ薄紅實

甚大ニメ味美ナリ又單瓣アリ

實黃白ニメ紅暈有テ鶴頂ノ

紅色ニ似タリ故ニ名ク

川福梅

同

重葉梅和名ミザロン花小ニメ千葉

ナリ一処ニ實雙ヒ付ク花香甚ニ又

花坐論アリ即鴛鴦梅ナリ一  
処ニ蒼多ク付ク故ニ坐論ト名ク北  
野菅厩ノ側ニ一株アリ

未子紅

同

未開紅ハ未開時深紅也巳開ケハ  
浅紅ナリ

蠟梅

同 梅譜

蠟梅本非梅類以其与梅同時香  
又相近色酷似蜜脾故名蠟梅

同

同 汝南圃史

或曰蠟梅花不可嗅嗅之則頭痛  
試之信然

同

同

蠟梅和名南京梅一名黃梅蠟梅  
一臘梅ニ作ル臘月ヨリ開ヲ以テ

也然レ其本名ハ蠟梅ナリ此種モト  
ヨリ梅類ニアラズ又何ノ種類トモ云  
難ニ一種ノ異木也

月夜梅

同

雀梅和名ニハムノ

雀梅

同

喜梅和名ニハガクラニ度櫻ニ度梅形  
状稍異トイヘ凡一類ニ係レリ千  
葉ノモノヲニハガクラト云和ニモ紅  
白ノ二種アリ此ニ實ノ事ヲ云ヘモ  
都テ果千葉ノモノハ實稀ナリ  
此種ハワキテ實ハ希也

月下梅

同 汝南圃史

楊梅如楮實有紅白三色以五  
月中一熟ス

同

同

楊梅和名ヤマモ、和ニモ紅白ノ二種アリ白キヲ五雜俎ニ水晶楊梅ト云品甚高ニ

さざん花

同 草花譜

茶梅花開十一月中正諸花凋謝之候花如鵝眼錢而色粉紅心黃開且耐久

同

同 物理小識

茶梅其萼如山茶而小凌冬不凋

同

同

茶梅サザンクハト云モノ是也サザンクハ茶山花ノ字ヲ用山茶花ノ轉ニタルナリ山茶ハツバキ也誤テ茶梅ヲ山火ホニ當タルモノ也茶梅紅

白粉紅絞飛入ノ数種アリ

板

道照愚草

板

道照愚草

道照ハ伊勢ノ後母貞久ノ事

此茶をハ志ありと申大なる可  
我ハ此茶ハ志ありといふもその  
いせ物語もこの花の志あり三尺六寸  
ちうりありとあり

小唐摺

同

小唐此ハを三寸長サ五寸長サ一尋  
りて用之ひわり押五尺二寸一尋  
しハ八尺を云歟

船玉宮本太宗時業漁人ノ女也雍熙四年九月九日昇天ニ雲中ニ聲アリテ我ハ則觀音化身今昇化スコレヨリ普ク海運ヲ護セントヨツテ船玉宮ト云ハ

佛像圖彙

四百五十一号

同

Handwritten text in the right margin, including the number '451' and other illegible characters.

Main body of handwritten text on the right page, consisting of approximately 12 vertical columns of characters.

Handwritten characters located in the gutter between the two pages.

Main body of handwritten text on the left page, consisting of approximately 12 vertical columns of characters.



正木ノカウラノ説

寫生別ニアリ

ハクカセハニ云フ千梅が篠峯ノ禁  
ニテ見シト云正木ノカウラナラニカ  
カ領分須坂横町ト云所ノ西ニアタリ  
芝宮ト称スル社アリ其社前鳥居  
ノ傍ナル大樹ニ此蔓州西三樹ニ  
取付テ生ゼリ予五月八日右社ニ参詣  
ノ折カラフト心眼ニトマリモノカラ  
トリヨセ年来諸樹諸料ヲ好ミ業ト  
スルモノニ見セケルニ此蔓州信州ノ土  
俗山蔓ト云ヨシ秋紅葉ニシテ  
葉不落ルモノトイヘリ爾千梅カ見シ  
モノトハヨク合ミタレト真ノ正木ノ蔓  
カ又別物ナルヤ決シカクシ蔓カクコ  
ハク至テ丈丈ナリ五六丈モノビマヒケリ

