

# 丹鶴坐取書

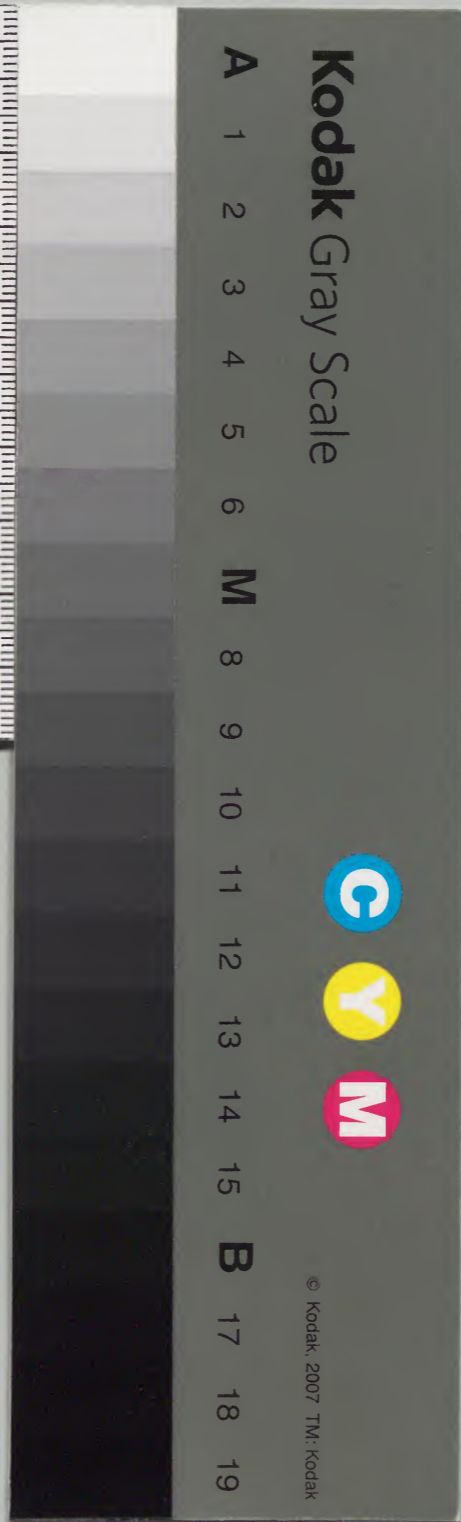
今昔物語廿七上

## 靈鬼

和書門	
二九三六四	類
一五三八	函號
一五四	冊架

內閣文庫	
二九三六四	和書類
一五三八	函冊
一五四	架

內閣文庫	
番號	和 29364
冊數	154 ( 88)
函號	216 2





今昔物語集卷第廿七

本朝付雲鬼

内一二九三九號

二條東洞院鬼殿靈語第一

川原院勲光大臣靈宇多院見給語第二

桃園柱穴指出兒手招人語第三

冷泉院東洞院僧都殿靈語第四

冷泉院水精成人形被捕語第五

東三條銅精成人形被掘出語第六

在原業平中將女為鬼被噉致語第七

於内裏松原鬼成人形噉女語第八

丹鳥長書

叅官朝廳弁為鬼被噉語第九  
 仁壽殿臺代御燈油取物來語第十  
 或所膳部見善雄伴大納言靈語第十一  
 於朱雀院被取餌袋菓子語第十二  
 近江國安義搗鬼噉人語第十三  
 從東國上人值鬼語第十四  
 產女行南山科值鬼逃語第十五  
 正親大夫  若時值鬼語第十六  
 東人宿川原院被取吸妻語第十七  
 鬼現叔來人家致人語第十八

今昔庚戌五

鬼現油瓶形致人語第十九  
 近江國生靈來京致人語第二十  
 美濃國紀遠助值女靈遂死語第廿一  
 獵師母成鬼擬噉子語第廿二  
 播磨國鬼來人家被射語第廿三  
 人妻死後成本形值舊夫語第廿四  
 女見死夫來語第廿五  
 河內禪師牛為靈被借語第廿六  
 白井君銀提入井被取語第廿七  
 於京極殿有詠古歌音語第廿八

丹鳥書

雅通中將家在同形乳母二人語第廿九  
 幼兒為護枕上時米付血語第三十  
 三善清行宰相家渡語第三十一  
 民部大夫頼清家女子語第三十二  
 西京人見應天門上光物語第三十三  
 被呼姓名射顯野猪語第三十四  
 有光來死人傍野猪被斂語第三十五  
 於播廣國印南野斂野猪語第三十六  
 狐變大槌木被射斂語第三十七  
 狐變女形值播廣安高語第三十八

今昔庚戌五

狐變人妻形來家語第三十九  
 狐託人被取玉乞返報恩語第四十  
 高陽川狐變女乘馬尻語第卅一  
 尤京屬邦利延值迷神語第卅二  
 頼光郎等平季武值產女語第卅三  
 通鈴鹿山三人入宿不知堂語第卅四  
 近衛舍人於常陸國山中詠歌死語第卅五

遊齋舎人余常到園山中精修或語其世  
 莊徒於山三人人辭不吐堂語其世  
 跡其時平季谷山女時其世  
 出京其時其世其世其世  
 高野山其世其世其世其世  
 其世人其世其世其世其世  
 其世人其世其世其世其世

今昔庚戌五

三條東洞院鬼殿靈語第一  
 今昔此ノ三條ヨリ北東ノ洞院ヨリ東ノ角ハ鬼  
 殿ト云所也其ノ所ニ靈有ケリ其ノ靈ハ昔シ未  
 タ此ノ京ニ都移モ先ケル時其ノ三條東ノ洞院  
 ノ鬼殿ノ跡ニ大ハ松木有リ其ノ邊ヲ男ノ馬ニ  
 乗テ胡録負テ行き過ケル程ニ俄ニ雷電霹靂テシ  
 雨痛ク降ハレ其ノ男否不過テス馬ヨリ下テ自  
 ラ馬ヲ刎ヘテ其松ノ木ノ本ニ居ケル程ニ雷落  
 懸リテ其ノ男ヲモ馬ヲモ蹴割致ケリ然テ其ノ  
 男ヤカテ靈ニ成リケ其後都移有テ其ノ所人ノ

千鶴集

家ニ成テ住ムト云モ其靈其ノ所ヲ不去テシ  
 于今靈ニテ有トツ人ハ語り傳ル夕極テ久ク成  
 タル靈也カシ然レハ其ノ所ニハ度々不吉ヲ事  
 共有ナケリト語り傳ル夕トヤ  
 川原院融九大臣靈宇陀院見給語第二  
 今昔川原ノ院ハ融ノ九大臣ノ造テ住給ケル家  
 ナリ陸奥ノ國ノ塩竈ノ形ヲ造テ潮ノ水ヲ汲入  
 テ池ニ湛ケタリ様ニニ微妙ク可咲キ事ノ限ヲ  
 造テ住給ケル其ノ大臣失テ後ハ其ノ子孫ニテ  
 有ケル人ノ宇陀ノ院ニ奉ケル也然レハ宇陀ノ

今昔庚戌五

院其ノ川原ノ院ニ住セ給ケル時ニ醍醐ノ天皇  
 ハ御子ニ御セハ度々行幸有テ微妙ケリ然テ院  
 ノ住セ給ケル時ニ夜半許ニ西ノ臺ノ塗籠ヲ開  
 テ人ノソヨメキテ忝ル氣色ノ有ケル院見遣セ  
 給ケル日ノ装束直タル人ノ大刀帶テ笏取り  
 畏リテ二間許去キテ居ルヲケ院彼ハ何ニ人トツ  
 問セ給ケル此ノ家ノ主ニ候フ翁也ト申ケレ院  
 融ノ大臣カト問セ給ヒ然ニ候ト申スニ院其  
 レハ何ツト問ハセ給ハ家ニ候ヘハ住候フニ  
 此ク御ハ忝ク所セク思給フル也何カ可仕ト

丹鳥文書

申セハ院其ルハ系異様ノ事也我レハ人ノ家ヤ  
 ハ押取テ居タル大臣ノ子孫ノ得ハコソタレ住ノ  
 者ノ靈也ト云モト事ノ理ヲモ不知ス何テ此ハ  
 云ツト高ニヤカ仰セ給ハケレ靈搔消ツ様ニ失リケ  
 其ノ後冬現ルハ事无ケリ其ノ時ノ人此ノ事ヲ  
 聞テ院ヲツ番ク申ケル猶只人ニハ似サセ不給  
 ケサリ此ノ大臣ノ靈ニ合テ此様ニ瘥ニヤカ異人ハ  
 否不答トソカシ云ナケルト語リ傳ルタトヤ  
 桃菌柱穴指出兇手招人語第三  
 今昔桃菌ト云ハ今ノ世尊寺也本ハ寺ニモ无テシ

今昔庚戌五

有ケル時ニ西ノ宮ノ丸ノ大臣ナム住給ケル其  
 ノ時ニ寢殿ノ辰巳ノ母屋ノ柱ニ木ノ節ノ穴開  
 ケタリ夜ルニ成レハ其ノ木ノ節ノ穴ヨリ小サキ  
 兇ノ手ヲ指出テ人ヲ招ク事ナム有ケル大臣此  
 ヲ聞給テ系奇異ク恠ヒ驚テ其ノ穴ノ上ニ經ヲ  
 結付奉トモリケレ尚招ハケレ佛ヲ懸奉レトモ招ク  
 事尚不止ケサリ此ク様トスレ敢テ不止ラス二夜  
 三夜ヲ障テ夜半許ニ人ノ皆寢ヌル程ニ必ス招  
 ク也ケリ而ル間或ル人名試ムト思テ征箭ヲ一  
 筋其穴ニ指入レタリケ其ノ征箭ノ有ケル限ハ招

ク事无レカリケ其後箭柄ヲハ拔テ征箭ノ身ノ限  
 ヲ穴ニ深く打入ケレタリ其ヨリ後ハ招ク事絶ケニ  
 リ此レヲ思フニ心得ヌ事也定メテ者ノ靈ノナト  
 為ル事ハニコソ有ケメ其レニ征箭ノ驗當ニ仏經  
 ニ増リ奉テ恐ハムヤ然レハ其ノ時ノ人皆此レヲ  
 聞テ此ナム恠シヒ疑トナケル語リ傳ルタトヤ  
 冷泉院東洞院僧都殿靈語第四  
 今昔冷泉院ハヨリ南東ノ洞院ヨリ東ノ角ハ僧都  
 殿ト云フ極タル悪キ所也然レハ打解テ人住ム  
 事无ケカリ而ルニ其ノ冷泉院ハヨリ只北ハ九大弁

今昔庚戌五

ノ宰相源ノ扶義ト云ケル人ノ家也其ノ九大弁  
 ノ宰相ノ舅ハ讚岐ノ守源ノ是捕ト云ケル人也  
 其レニ其ノ家ニテ見ハケレ向ノ僧都殿ノ成爽ノ  
 角ニハ大キニ高キ榎ノ木有ケリ彼レハ誰ソ時  
 ニ成レハ寢殿ノ前ヨリ赤キ草衣ノ飛テ彼ノ成  
 亥ノ榎ノ木ノ方様ニ飛テ行テ木ノ末ニナ登ルケ  
 然レハ人此レヲ見テ恐テ當モリヘ不寄ルサリケ彼  
 ノ讚岐ノ守ノ家ニ宿直ルケ兵也ケル男ノ此ノ  
 草ノ飛行ヲ見テ已モハシ彼ノ草衣ヲハ射落テシ  
 シムカ云ハケレ此レヲ聞ク者共更ニ否不射シト諍



テシ彼ノ男ヲ勵マシ云ケル男必ス射ムト諍テ  
 夕暮方ニ彼ノ僧都殿ニ行テ南面ナル簀子ニ和  
 ラ上テ待居ルタリケ程ニ東ノ方ニ竹ノ少シ生リタ  
 ルケ中ヨリ此ノ赤草衣例ノ様ニハナレ飛テ渡ラケル  
 男鷹騰ヲ弓ニ番テ強ク射テ射タリケ草衣ノ中  
 ヲ射貫トヌク思ニケル草衣ハ箭立乍ラ同様ニ棧ノ  
 木ノ末ニ登ケリニ其ノ箭ノ當トリヌ見ル所ノ土ヲ  
 見ハケレ血多ク泛ケタリ男ハ本ノ讚岐ノ守ノ家ニ  
 返テ諍ツル者共ニ會テ此ノ由ヲ語ハケレ諍フ者  
 共極ク恐ケリ其ノ兵ハ其ノ夜寢死ムニナ死リニケ

今昔庚戌五

然レハ此ノ諍フ者共ヨリ始テ此レヲ聞ク人皆  
 益无キ態シテ死タル者ナカト云ヒ諍ケル实ニ  
 人ハ命ニ増ス物ハ无キ由无ク猛キ心ヲ見トエム  
 死ヌル極テ益无キ事也トナ語り傳ルタトヤ  
 冷泉院水精成人形被捕語第五  
 今昔陽成院ノ御ケル所ハ二條ヨリ北西ノ洞院  
 ハヨリ西大炊ノ御門ヨリ南油ノ小路ヨリ東二町  
 ニナ住セ給ニケル院ノ不御サテ後ニハ其ノ冷泉  
 院ノ小路ヲハ開テ北ノ町ハ人家共ニ成テ南ノ  
 町ニソ池ナト少シ残テ有ケル其モレ二人ノ住ルケ

時ニ夏比西ノ臺ノ<sup>所</sup>延<sup>ニ</sup>人ノ寢ルタリケ長三尺許  
 有ル翁ノ来テ寢タル人ノ顔ヲ搜ハケレ恠ト思レケ  
 ト怖テシク何モカニ否不為テスシ虚寢テヲシ卧タリケ  
 翁和ラ立返テ行クヲ星月夜ニ見遣ハケレ池ノ汀  
 ニ行テ搔消ツ様ニ失リケ池掃フ世モ死ハケレ萍  
 昌菰生繁テ系六借氣ニテ怖シ氣也然レハ旅ヨ  
 池ニ住ム者ニヤ有トラム怖シク思ニケル其後夜ニ  
 来ツ、搜ハケレ此レヲ聞ク人皆恐合タル程ニ兵  
 立タル者有テイテ己レ其ノ顔搜ムラ者必ス捕  
 トヘム云テ其ノ延ニ只獨リ苧繩ヲ具シテ卧シテ

今昔庚戌五

終夜待ニケル宵ノ程不見ケエサリ夜半ハ過ラニト  
 思フ程ニ待テカ子少シ<sup>ル</sup>タリケ面ニ物ノ氷ニヤカ  
 當リハ心懸テ待ツ事ハナレ寢心ニモ急ト思エテ  
 驚<sup>マ</sup>クニ起上テ捕ヘツ苧繩ヲ以テ只縛リニ縛テ  
 高標ニ結付ツ然テ人ニ告レハ人集テ火ヲ燈テシ  
 見ハケレ長三尺許ナル小翁ノ淺黄上下着カタル可  
 死氣ナル縛リ被付テ目ヲ打叩テ有リ人物問トヘ  
 モ答ヘモ不為ス暫許有テ少シ咲テ此彼見廻テシ  
 細ク侘シ氣ナル音ニテ云ク鹽ニ水ヲ入レテ得  
 トムヤ然レハ大キナ鹽ニ水ヲ入テ前ニ置ハタル翁

頸ヲ延ヘテ盥ニ向テ水影ヲ見テ我レハ水ノ精  
 ト云テ水ニツフリト落入ハレ翁ハ不見エス成  
 ヲ然レハ盥ニ水多ク成テ鉉ヨリ泛ル傳タル繩  
 ハ被結乍ラ水ニ有リ翁ハ水ニ成テ解レハ失ヌ  
 人皆此レヲ見テ驚キ奇ケリ其ノ盥ノ水ヲハ不  
 泛シテ搔テ池ニ入リケ其ヨリ後翁来テ人ヲ搜  
 ル事无ケカリ此レハ水ノ精ノ人ニ成テ有トケル人  
 云ナケルト語リ傳ルタトヤ  
 東三條銅精成人形被堀出語第六  
 今昔東三條殿ニ式部卿ノ宮ト申ルケ人ノ住給

今昔庚戌五

ルケ時ニ南ノ山ニ長三尺許ナル五位ノ太リカ  
 時々行ケル御子見給テ恠ヒ給ルニケ五位ノ行ク  
 事既ニ度々ニ成レハ止事无キ陰陽師ヲ召シテ  
 其崇ヲ被問ハケレ陰陽師此レハ物ノ氣也但シ人  
 ノ為ニ害ヲ可成キ者ニハ非スト占ヒ申ハケレ其  
 ノ靈ハ何コニ有ソ恠何ノ精ノ者ニテ有ツト被  
 問ハケレ陰陽師此レハ銅ノ器ノ精也宮ノ辰巳ノ  
 角ニ土ノ中ニ有ト占ヒ申ケレタリ陰陽師ノ申ニス  
 随テ其ノ辰巳ノ方ノ地ヲ破テ名占ルハセケ占ニ  
 當タル所ノ地ヲ二三尺許堀テ求ルニ无キ陰陽

師尚可掘キ也更ニ状ハ不離シト占ヒ申ハケレ五  
 六寸許堀ル程ニ五斗納許ナル銅ノ提ヲ堀出リ  
 其後ヨリ状ノ五位行ク事絶リニケ然レハ其銅ノ  
 提ノ人ニ成行コソルハ有ラメ系惜キ事也此レヲ  
 思フニ物ノ精ハ此ク人ニ成テ現スル也ナケリト  
 皆人知トナケリ語り傳ルタトヤ  
 在原業平中將女被敬鬼語第七  
 今昔右近ノ中將在原ノ業平ト云フ人有ケリ極  
 キ世ノ好色ニテ世ニ有ル女ノ形チ美ト聞ハクヲ  
 宮仕人ヲモ人ノ娘ヲモ見残ス先ク負ヲ盡シテ

今昔庚戌五

見ムト思ニケル或ル人ノ娘ノ形チ有様世ニ不知  
 ス微妙シト聞ケル心ヲ盡シテ極ク假借トモケレ  
 止事无カラ智取ムト云テ祖共ノ微妙ク傳ハケレ  
 業平ノ中將力无テクシ有ケル程ニ何テカ搦ムヘケ  
 彼ノ女ヲ蜜ニ盗出ケリ其レニ忽ニ可將隠キ所  
 ノ无レカハリケ思ヒ徭テ北山科ノ邊ニ舊キ山庄ノ  
 荒テ人モ不住ヌカ有ニケル其ノ家ノ内ニ大ナル  
 アセ倉有ケリ片戸ハ倒ナレテ有ケル住ケル屋ハ  
 板敷ノ板モ无クテ可立寄キ様モ无レカハリケ此ノ  
 倉ノ内ニ畳一枚ヲ具シテ此ノ女ヲ具シテ將行

テ卧ケル程ニ俄ニ雷電霹靂シテ惶ハケレ中將  
 大刀ヲ拔テ女ヲハ後ノ方ニ押遣テ起居テヒラ  
 メカシケル程ニ雷モ漸ク鳴止レハケ夜モ暁ヌ而  
 ル間女音不為レサリケ中將恠ムテ見返テ見ルニ  
 女ノ頭ノ限ト着ケル衣共ト許残タリ中將奇異  
 ク怖テシク着物ヲモ不取敢ス逃テ去リケ其ルヨ  
 後ナム此ノ倉ハ人取り為ル倉トハ知ケル然ハ  
 雷電霹靂ニハ非テスシ倉ニ住ケル鬼ルニヤ有ムケ  
 然レハ案内不知ムサヲ所ニハ努ク不立寄キ也  
 况ヤ宿セム事ハ不可思懸ナムト語り傳ルハ夕トヤ

今昔庚戌五

於内裏松原鬼成人形噉女語第八  
 今昔小松ノ天皇ノ御代ニ武徳殿ノ松原ヲ若キ  
 女三人打群テ内様一行ケリ八月十七日ノ夜ノ  
 事ハ月ハ極テ明シ而ル間松ノ木ノ本ニ男一  
 人出来タリ此ノ過ル女ノ中ニ一人ヲ引ヘテ松  
 ノ木ノ木景ニテ女ノ手ヲ捕ヘテ物語リケ今ニ  
 人ノ女ハ今ヤ物云畢テ来ルト待立ルニリケ良久  
 ク不見エス物云フ音モ不為レサリケ何ナル事ト  
 恠シク思テ二人ノ女寄テ見ルニ女モ男モ无シ  
 此ハ何クへ行ソニケル思テ吉ク見レハ只女ノ足

手許離レテ有リ二人ノ女此ヲ見テ驚テ走り逃  
 テ衛門ノ陣ニ寄テ陣ノ人ニ此ノ由ヲ告ハケレ陣  
 ノ人共驚テ其ノ所ニ行テ見ハケレ凡ソ骸散タル  
 事无テクシ只足手ノ殘タリ其時二人集リ来テ  
 見惶シル事无限シ此レハ鬼ノ人ノ形ト成テ此  
 ノ女ヲ噉ルケ也トケソリ人云ケル然レハ女然様ニ  
 人離レタ所ニテ不知ムサラ男ノ呼ハム廣量シテ  
 不行キ也ケリ努可怖キ事也トナ語り傳ル夕  
 トヤ

叅官朝廳弁為鬼被噉語第九

今昔庚戌五

今昔官ノ司ニ朝廳ト云フ事行ヒケ其レハ未夕  
 曉ニソ火燈シテ人ハ叅ケル其ノ時ニ史  
 ト云ケル者遲叅ケリタリ弁  
 ノ人ハ早叅シテ座ニ居ケタリ其ノ史遲叅ル夕  
 事ヲ怖レテ念キ叅ニケル中ノ御門ノ門ニ弁ノ車  
 ノ立ルヲリケ見テ弁ハ叅リトケ云フ事ヲ知テ官  
 ニ念キ叅ルニ官ノ北ノ門ノ内ノ屏ノ許ニ弁ノ  
 雑色小舎人童ナト居タリ然レハ史弁ノ被早叅  
 ルニケ我レ史ニテ遲叅ル夕事ヲ怖レ思テ念キテ  
 東ノ廳ノ東ノ戸ノ許ニ寄テ廳ノ内ヲ臨ケハ火

丹鳥前書

モ消リニケ人ノ氣色モ无シ史極テ恠ク思テ弁ノ  
 雜色共ノ居タル屏ノ許ニ寄テ弁ノ殿ハ何コニ  
 御ソト問ヘハ雜色共東廳ニ早ク着セ給キト答  
 ハフレ史主殿寮ノ下部ヲ召シテ火ヲ燃テサセ廳ノ  
 内ニ入テ見レハ弁ノ座ニ赤ク血肉ナル頭ノ髮  
 所ニ付タル有リ史此ハ何ニト驚キ怖レテ傍ヲ  
 見レハ笏沓モ血付テ有リ念扇有リ弁ノ手ヲ以  
 其ノ扇ニ事ノ次第共被書付タリ疊ニ血多ク泛  
 タリ他ノ物ハ露不見奇異キ事无限而ル間ニ夜  
 暁ハヌレ人多ク来リ集テ見惶ケリ弁ノ頭ヲハ弁

今昔庚戌五

ノ從者共取テ去リケ其後東廳ハニテ朝廳ヲ不行  
 ケサリ西廳ナムテ行ルケ然レハ公事ト云乍ラ然様  
 ニ人離レタ所ニハ可怖キ事也此事ハ水尾ノ天  
 皇ノ御時トナ語り傳ルヘタトヤ  
 仁壽殿臺代御燈油取物来語第十  
 今昔延喜ノ御代ニ仁壽殿ノ臺代ノ御燈油ヲ夜  
 半許ニ物来テ取テ南殿様ニ去ル事毎夜ニ有ル  
 比有ケリ天皇此レヲ目シサキ事ニ思食シテ何テ  
 此レヲ見顯トサム被仰ニケル其時ニ  
 忠ト云ケル人殿上人ニテ有ケル奏シテ云ク此

ノ御燈油取ル物ヲハ捕フル事ハ否不仕ラシ  
 ノ事ハ仕リ顯ムテ天皇此レヲ聞食シテ喜ハセ  
 給ヒテ必ス見顯トセ被仰ハケレ夜ニ入テ三月ノ  
 霖雨ノ比明キ所ヲ尚シ暗シ况ヤ南殿ノ迫ハ  
 極ク暗キニ公忠ノ弁中橋ヨリ蜜ニ拔足ニ登テ  
 南殿ノ北ノ脇ニ開タル脇戸ノ許ニ副立テ音モ  
 不為テスシ伺ニケル丑ノ時ニ成ラムト思フ程ニ物  
 ノ足音シテ来ル此ルナメ思フニ御燈油ヲ取ル  
 重キ物ノ足音ハニテ有モト躰ハ不見エス只御燈  
 油ノ限リ南殿ノ戸様ニ浮テ登ラケル弁走り懸テ

今昔庚戌五

南殿ノ戸ノ許ニシ足ヲ持上テ強ク蹴ハケレ足ニ  
 物痛ク當ル御燈油ハ打泛シツ物ハ南様ニ走リ  
 去ヌ弁ハ返テ殿上ニテ火ヲ燈テ足ヲ見レハ大  
 指ノ爪缺テ血付タリ夜暁テ蹴ツル所ヲ行テ見  
 ハケレ藕粉色ナル血多ク泛テ南殿ノ塗籠ノ方様  
 ニ其血流レタ塗籠ヲ開テ見ハケレ血ノミ多ク泛  
 テ他ノ物ハ无ケリ然レハ天皇極ク公忠ノ弁ヲ  
 感セサ給ケリ此ノ弁ハ兵ノ家ニナムト非子ト心  
 賢ク思量有テ物恐不為ヌ人ナムテ有ケル然レハ  
 此ル物ヲモ不恐シテ伺テ蹴カシツ異人ハ極キ仰



セ有ト云モト然許暗キニ其ノ南殿ノ迫ニ只独  
 リ立ムヤリナ其ノ後此ノ御燈油取ル事絶テ死カ  
 ナケリト語り傳ルタトヤ  
 或所膳部見善雄伴大納言靈語第十一  
 今昔 □ノ比天下ニ咳病盛リニ發テ不病タ人  
 死ク上中下ノ人病卧タル比有ケリ其レニ或ル  
 所ニ膳部ルシケ男家内ノ事共皆ナシ畢レテ亥ノ  
 時許ニ人皆静テリ後家へ出ニケル門ニ赤キ表ノ  
 衣ヲ着冠ルシタ人ノ極ク氣高ク怖シ氣ナル指合  
 タリ見ルニ人ノ体ノ氣高ハケレ誰トハ不知子ト

今昔庚戌四

下臈ニハ非リサ以思テ突居ルニ此ノ人ノ云ク汝  
 チ我ハレヲ知ヤトリ膳部不知奉スト答ハレ此ノ人  
 急云ク我レハ此レ古ヘ此ノ國ニ有リシ大納言  
 伴ノ善雄ト云シ人也伊豆ノ國ニ被配流テ早ク  
 死ニキ其レカ行疫流行神ト成テ有ル也我レハ  
 心ヨリ外ニ公ノ御為ニ犯ラ成シテ重キ罪ヲ蒙  
 キト云モト公ニ仕ヘテ有シ間我カ國ノ息多リカ  
 キ此レニ依テ今年天下ニ疾疫發テ國々ノ人皆  
 可病死ルカリツ我レ咳病ニ申行ツル也然レハ世  
 ニ咳病隙无キ也我レ其ノ事ヲ云聞トカセム此ニ

立ルタリツ也汝チ不可怖スト云テ搔消ツ様ニ失  
 リケ膳部此レヲ聞テ恐々家ニ返テ語り傳ルタ  
 也其ノ後ナヨリ伴大納言ハ行疫流行神ニテ有リケ  
 ハト人知ケル但シ世ニ人多トモレ何テ此ノ膳部ニ  
 モ此ノ事ヲ告ケム其モ様ハコソ有ラメ此ナム語  
 リ傳ルタトヤ  
 於朱雀院被取餌袋菓子語第十二  
 今昔六条ノ院ノ禰大臣ト申ス人御ケ名ヲハ重  
 信トソ申ルケ其ノ大臣方違ニ朱雀院へ一夜御  
 ニケル石見守藤原ノ頼信ト云シ者ノ其ノ時ニ瀧

今昔庚戌五

ロニテ有ケル其ノ大臣ノ御許ニ有ハケレ其ノ頼  
 信ヲ前立テ朱雀院ニ遣テ待居トタレ有ハケレ頼信  
 前立テ朱雀院ニ行ケル大キナ餌袋ニ交菓子ヲ  
 鉉ト等シク調ヘ入レテ緋ノ組ヲ以テ上ヲ強ク  
 封結テニシ頼信ニ預ケテ此レ持行テ置トタレ給タ  
 レハケ頼信餌袋ヲ取テ下部ニ持セテ朱雀院ニ行  
 ニケ東ノ對ノ南面ヲヒウキテ火ナト燃シテ頼  
 信大臣ノ渡給フヲ待ケル程ニ夜漸ク深更テ大  
 臣遅ク御ハケレ頼信待兼テ傍ニ弓胡録ヲ立テ其  
 ノ餌袋ヲ抑テ居ルタリケ眠ケレカハリ寄卧ケル程ニ

寢入リニケ然レハ大臣ノ御ヨスル不知ルサリケ大臣  
 御シテ入テ頼信カ寢ヲル驚カシ給ケル時ニ  
 頼信驚テ手迷テヲシ釵ヲ羌テ弓胡録ヲ取テ外ノ  
 方ニ出ヌ其ノ後家ノ子ノ君達大臣ノ前ニ集リ  
 居テ徒然トナルニ其ノ餌袋ヲ取寄セテ開テ見ニル  
 餌袋ノ内ニ塵許モ入タル物无シ然レハ頼信ヲ  
 召テ被問ルニ頼信カ申ス様頼信カ白地目ヲ仕  
 リ餌袋ニ目ヲ放チ候ツハコ人ニハ被取候ハメ殿  
 ヲ罷<sup>出本</sup>ツル餌袋ヲ給テハリ殿ノ下部ニ持セテ終道  
 目不放候ヌ此ニ取入ハレテヤカテ此テ抑テ候ルツ

今昔庚戌五

物ヲ何テカ失候ハニ然<sup>テ本</sup>頼信カ抑テ寢入テ  
 候ツル程ニ鬼トナ<sup>ン</sup>取ニヤケル候トラム云ケレ皆人  
 恐チ騷ケリ実ニ此レ希有ノ事トソ其ノ時ノ人  
 云ケル辭ヒ持ケルタリ下部盜取トモ少コナトヲ取  
 ラメ其レニ跡形モ无ク物入タル氣モ无クナ有  
 ケル正シク頼信カ語シヲ聞テ此ク語り傳ハタ  
 トヤ  
 近江國安義橋鬼噉人語弟十三  
 今昔近江ノ守<sup>ノ</sup>ト云ケル人其ノ國ニ  
 有ケル間館ニ若キ男共ノ勇タル數居テ昔今ノ

物語テナトシ碁双六ヲ打万ノ遊テシ物食酒飲ト  
 ルケ次テニ此ノ國ニ安義ノ橋ト云フ橋ハ古ハ  
 人行ケル何ニ云ヒ傳ニタル今ハ行ク人不過スト  
 云ヒ出テ人行ク事无トシ（本）一人カ云ハケレオソハ  
 エタル者ノ口聞キ鏑ノシク然ル方ニ思エ有ルケ  
 者ノ云ク彼ノ安義ノ橋ノ事实トモ不思スヤ有  
 ケム己モレシ其ノ橋ハ渡シナムカ極シキ鬼也トモ  
 此ノ御館ニ有ル一ノ鹿毛ニ（ニ）乗ハラ渡ナム其ノ  
 時ニ残ノ者共皆有ル限心ヲ一テニ云ク此レ系  
 吉キ事也直ク可行キ道ヲ此ル事ヲ云ヒ出リテヨ

今昔庚戌五

横道ニスル実虚言モ知ラム名此ノ主ノ心口ノ程  
 モ見ムト勵ハシケ此男（ヨ）被早テ諍ヒ立リケ  
 此ク云ヒ立ルニ（タ）事ハナレ互ニ強ク諍フヲ守此ノ  
 事ヲ聞テ系（ク）嗶ハ何事ヲ云ツト問ハケレ然レ  
 ノ事ヲ申ス也ト集テ答ハケレ守系益无キ事ヲモ  
 諍ケル男カナ馬ニ於テハ早ク得ヨト云ハケレ此  
 ノ男物狂シキ戲事ニ候フ傍痛ク候フト云ハケレ  
 異者共集テ弊（シ）弱（シ）ト勵ハセ男ノ云ク橋  
 ヲ渡ラム事ノ難ハキニ非ス御馬ヲ欲カル様ナル  
 傍痛キ也ト異者共日高ク成ヌ遲（シ）ト云テ馬

ニ移置テ引出テ取レセハ男骨<sup>ル</sup>ハ様ニハ思<sup>ル</sup>  
 ト云ヒ立ルニタ事ハナレ此ノ馬ノ尻ノ方ニ油ヲ多  
 ク塗テ腹帶強ク結テ鞭手ニ貫入レテ裝束輕ヤ  
 カニ馬ニ乗テ行クニ既ニ槁爪ニ行懸ル程骨<sup>ル</sup>  
 レテ心地違フ様ニ怖トシケレ可立返キ事ニ非ハ  
 行クニ日モ山ノ某近ク成テ物心細氣也況ヤ此  
 ル所ハナレ人氣モ无ク里モ遠ク被見遣テ家モ遙  
 ニ煙出ニテ破无ク思<sup>ル</sup>フ行クニ槁ノ半許ニ遠  
 ハクテ然モ不見ツルニ人居タリ此ヤ思ムト思モ  
 静心无クテ見レハ薄色ノ衣ノ<sup>ル</sup>ヨカナ濃キ草

今昔庚戌五

紅ノ袴長ヤカニ口覆シテ破无ク心苦氣ナル眼  
 見ニテ女居タリ打長ル夕氣色モ哀氣也我ニモ  
 非ス人ノ落シ置タル氣色ニテ槁ノ高標ニ押懸  
 テ居タル人ヲ見テ恥カシ氣ナル物カラ喜ト思  
 ヘル様也男此レヲ見ルニ更ニ来シ方行末モ不  
 思エス搔乘セテ行トカハヤ落懸<sup>ル</sup>ク<sup>ル</sup>哀レニ思ト  
 モ此ニ此ル者ノ可有キ様无ハケレ此レハ鬼メナム  
 トテ過トナム偏ニ思ヒ成シテ目ヲ塞テ走り打テ  
 通ルヲ此ノ女今ヤ物云ヒ懸ト待ニケル无音ニ過  
 レハ耶彼ノ主何トカ糸情无ハクテ過キ給フ奇異

ク不思懸ヌ所ニ人ノ弃テ行タル也人郷ニテ將  
 御セト云モフヲ不聞畢ス頭身ノ毛太ル様ニ思ケエ  
 ハ馬ヲ搔早メテ飛フカ如クニ行クラ此ノ女穴  
 情死<sup>ヤ</sup>ト云フ音地ヲ響カス許也立走テ来レハ然  
 ヲトハ思フニ觀音助ケ給ヘト念シテ奇異ク駿キ  
 馬ヲ鞭ヲ打テ馳レハ思走リ懸テ馬ノ尻ニ手ヲ  
 打懸ニク切ニツル油ヲ塗ハタレ<sup>外</sup>方<sup>外</sup>シ<sup>外</sup>方<sup>外</sup>シ<sup>外</sup>テ否  
 不捕ス男馳テ見返テ見レハ面ハ朱ノ色ニテ囚  
 座ノ如ク廣ク目一ツ有リ長ハ九尺許ニテ手  
 ノ指三ツ有リ爪ハ五寸許ニテ刀ノ様也色ハ緑

今昔庚戌五

青ノ色ニテ目ハ琥珀ノ様也頭ノ髮ハ蓬ノ如ク  
 乱レテ見ルニ心<sup>ナレ</sup>肝迷<sup>肝消テ四上</sup>怖<sup>シ</sup>キ事无限<sup>シ</sup>只觀音  
 ヲ念シ奉テ馳スル氣ニヤ人郷ニ馳入ヌ其ノ時  
 ニ鬼吉ヤ然モリト遂ニ不會ヤハト云テ搔消ツ様  
 ニ失ヌ男ハ喘<sup>ク</sup>我<sup>モレ</sup>ニ非テ彼レハ誰<sup>ツ</sup>時<sup>ニ</sup>  
 館ニ馳着タル館ノ者共立騷テ何<sup>ニ</sup>ト問<sup>ケル</sup>  
 只消ニ消入テ物不云ス然レハ集テ抑<sup>ヘ</sup>テ心靜  
 ノテ守モ心モト死<sup>テ</sup>カ<sup>リ</sup>尚<sup>ハ</sup>ケ<sup>レ</sup>有<sup>ツ</sup>ル事ヲ不落  
 ス語ハケレ守益死<sup>キ</sup>物諍<sup>テ</sup>レ<sup>シ</sup>徒<sup>ニ</sup>死<sup>ム</sup>ニ<sup>ス</sup>ラ<sup>云</sup>テ  
 馬ヲハ取ケセリ男<sup>シ</sup>夕<sup>リ</sup>顔<sup>ニ</sup>テ家<sup>ニ</sup>返<sup>リ</sup>ケ妻子

丹鳥書

眷属ニ向テ此ノ事ヲ語テ恐ケリ其ノ後家ニ物  
 ノ恠ノ有ハケレ陰陽師ニ其ノ崇ヲ問フニ其ノ日  
 重ク可慎シトトレタリケ其ノ日ニ成テ門ヲ差竈  
 テ堅ク物忌ヲ為ルニ此ノ男ノ同腹ノ弟只一人  
 有ケル陸奥ノ守ニ付テ行カニケル其ノ母ヲモ具  
 シテ將下ケルタリ此ノ物忌ノ日ニモ返来テ門ヲ  
 叩ケル堅キ物忌也明日ヲ過シテ對面セム其ノ  
 程ハ人ノ家ヲモ借トラム云出ハタレ弟系破死キ事  
 也日モ暮リニ夕己一人コソ外ニモ罷ラメ若干ノ  
 物共ヲハ何カセ日次テノ悪ク侍レハ今日ハ態

今昔庚戌五

ト詣来ツル也彼ノ老人ハ早ウ失給カハニシ其ノ  
 事モ自ラ申トサム云入レハ年来不審ク悲ク思フ  
 祖ノ事ヲ思フニ<sup>ハ</sup>胃<sup>ホ</sup>□レテ此レヲ可聞キ物忌ニ  
 ソ有トケレ云テ只疾ク聞テヨト泣キ悲テ入レツ然  
 レハ庇ノ方ニテ先物食シテナト後ニ出向テ泣  
 ク語ルニ弟服黒シ泣ク云ヒ居タリ兄モ泣  
 ク妻ハ簾ノ内ニ居テ此ノ事共ヲ聞ク程ニ何ナ  
 事ヲカ云ケム此兄ト弟ト俄ニ取組テカウクト  
 上ニ成リ下ニ成リ為ルヲ妻此ハ何ニ々ニト云  
 ハ兄弟ヲ下ニ成シテ其ノ枕ナ大刀取テ遣ヨセ

ト云フニ妻穴極ニ物ニ狂フカ此ル事ハ為トル  
 云テ不取ヲセヌ尚遣セヨ然ハ我レ死子ト云フ程  
 ニ下ナル弟押返シテ兄ヲ下ニ押成シテ頸ヲフ  
 ツト咋切落シテ踊下テ行クト妻ノ方ニ見返リ  
 向テ喜クト云フ顔ヲ見レハ彼ノ槁ニテ被追リ  
 ト語リシ鬼ノ顔ニテ有リ搔消ツ様ニ失ヌ其ノ  
 時ニ妻ヨリ始メテ家ノ内ノ者共皆泣キ騒キ迷  
 モト甲斐无クテ止リケ然レハ女ノ賢キハ弊キ  
 事也ケリ若干ク取置ケル物共馬ト見ハケル万  
 ノ物ノ骨頭テトニ有ケル由无キ諱テシ遂ニ命

今昔庚戌五

ヲ失フ愚ナル事トフ聞ク人皆此ノ男ヲ諺ケル  
 其ノ後様ノ事共テラシ鬼モ失レハケ今ハ无シト  
 語り傳ルタトヤ  
 從東國上人值鬼語第十四  
 今昔東ノ方ヨリ上ケル人勢田ノ槁ヲ渡テ来ル  
 程ニ日暮レハケ人ノ家ヲ借テ宿ラム為ルニ其ノ  
 邊ニ人モ不住ヌ大キナ家有ケリ万ノ所皆荒テ  
 人住タル氣无シ何事ニ依テ人不住スト云フ事  
 ヲハ不知モ子ト馬ヨリ下テ皆此ニ宿ヌ從者共ハ  
 下ナル

所ニ馬ナト繫テ居ヌ主

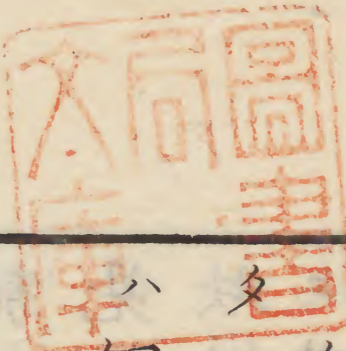


ハ上ナル所ニ皮ナト敷テ只独リ卧ルタリケ旅ニ  
 此ク人離ルル夕所ハナレ不寢スニ有ニケル夜打深更  
 ル程ニ火ヲ髯ニ燈ケル夕ニ見レハ本ヨリ傍ニ大  
 キナ鞍櫛ノ様ナル物ノ有ケル人モ不寄ヌニコ  
 口ト鳴テ盖ノ関ケレ恠ト思テ此ハ若シ此ニ  
 鬼ノ有ケレ人モ不住ルサリケ不知テスニ宿ニヤケル  
 怖テシク逃トナム思フ心付又然氣无クテ見レハ其  
 ノ盖細目ニ関タリケ漸ク廣ク関ク様ニ見レハケ  
 此ハ定メテ鬼也トケリ思テ忽ニ念キ逃テ行カハ  
 追テ被捕ナム然レハ只然氣无クテ逃トケム思得

今昔庚戌五

テ云ク馬共ノ不審キ見ムト云テ起又然レハ密  
 ニ馬ニ鞍取テ置ハツレ這乗テ鞭ヲ打テ逃クル時  
 ニ鞍櫛ノ盖ヲカサト関テ出ル者有リ極テ怖シ  
 氣ナル音ヲ挙テ己ハ何コト罷トラム為ルヲ我レ  
 此ニ有トハ不知カサリツル云テ追テ来タル馬ヲ  
 馳テ逃ル程ニ見返テ見モト夜ハナレ其ノ体ハ不  
 見エス只大埵ヤカ者ノ云ハム方无ク怖シ氣也  
 此ク逃ル程ニ勢田ノ槁ニ懸ヌ可逃得キ様不思  
 エサリ馬ヨリ踊下テ馬ヲハ弃テ槁ノ下面ノ柱  
 ノ許ニ隠居ヌ觀音助ケ給ヘト念シテ曲リ居ル

子鳥文書



程ニ鬼来又搞ノ上テニ極テ怖シ氣ナル音ヲ奉  
 テ何侍ニト度々呼ケレ極ク隠得トリ思テ居  
 下ニ候フト答ヘテ出来ル者有リ其モ闇レケ  
 ハ何物トモ不見エス

今昔庚戌五

