

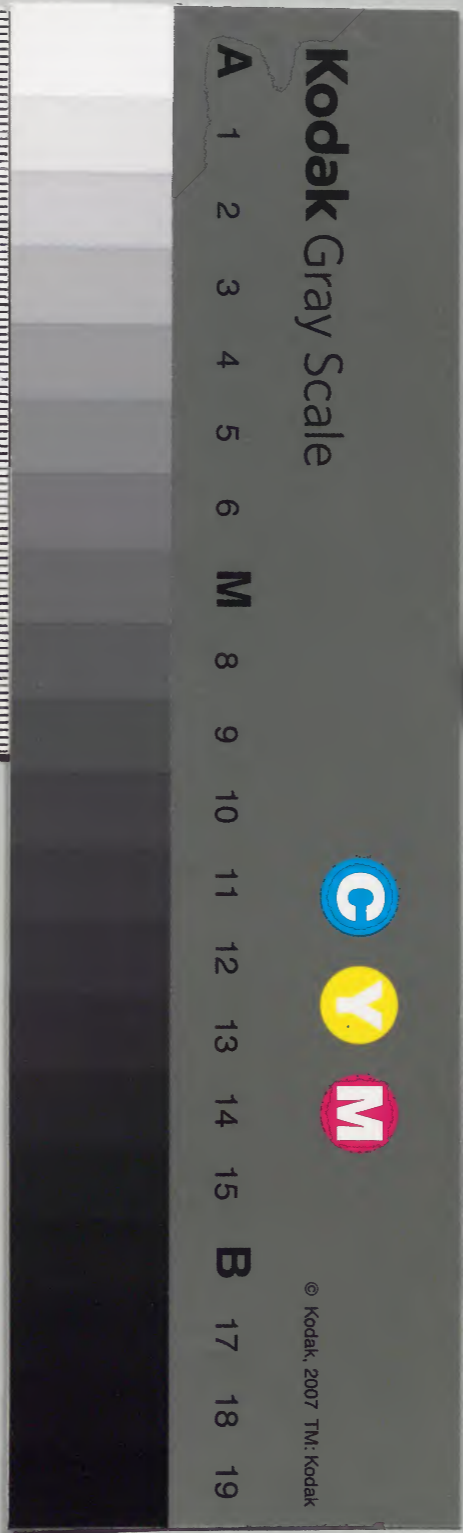
日本後紀

十二

| | | | |
|-----|---|---|---|
| 和書門 | | | |
| 一 | 二 | 一 | 一 |
| 〇 | 四 | 八 | 六 |
| 冊 | 架 | 函 | 號 |

| | | | |
|------|---|---|---|
| 內閣文庫 | | | |
| 二 | 一 | 一 | 一 |
| 七 | 〇 | 八 | 六 |
| 函 | 冊 | 一 | 一 |
| 一 | | 號 | 類 |
| 七 | | | |
| 架 | | | |

| | |
|------|----------|
| 內閣文庫 | |
| 番號 | 和 12861 |
| 冊數 | 10 (3) |
| 函號 | 270 75 |



Confucian seal

Faint vertical text columns within a blue border, likely bleed-through or ghosting.

御書

日本後紀卷第十二

起延曆廿三年正月盡廿四年六月

左大臣正二位兼行左近衛大將臣藤原朝臣冬嗣等奉勅撰

淺草文庫

皇統彌照天皇

桓武天皇

廿三年春正月丁丑朔御大極殿受朝賀武藏

國言有木連理近江國獻白雀宴次侍從已上

於前殿賜被 辛巳曲宴其內親王之房

授親王三品 淳和贈皇后也 從六位下池田朝臣蘓守

授從五位下賜三位以上被五位以上及六位

中書省

非藏

日本後紀卷第十二

以下藤原氏等綿^七癸未勅真如妙理一味無二
然三論法相兩宗菩薩目擊相諍蓋欲令後代
學者以競此理各深其業歟如聞諸寺學生就
三論者少趣法相者多遂使阿黨凌奪其道疎
淺宜年分度者每年宗別五人為定若當年無
堪業者闕而莫填不得以此宗人補彼宗數但
令二宗學生兼讀諸經并疏法華最勝依舊為
同業華嚴涅槃各為一業經論通熟乃以為得

雖讀諸論若不讀經者亦不得度其廣涉經論
習義殊高者勿限漢音自今以後永為恒例甲
申宴五位以上賜物有差丁亥勅頃年諸國緇
徒多虧戒行既汚法教先從擯出然而特降弘
恕厚優耆宿其有改過者聽住本寺又簡智行
可稱堪為人師者擢任講師化導釋侶如聞苟
忝講師或事姦濫詐稱改過未捨妻孥此乃僧
綱簡擇取失國司阿容任意違教慢法莫過斯

甚宜有此類一從擯却其僧綱國司猶不悛革
量情科貶正五位下藤原朝臣今川藤原朝臣
縵麻呂藤原朝臣繼業授正五位上已丑左京
人正六位上□□朝臣今繼等賜姓三棟朝臣
辛卯夷第一等浦田臣史間儼授外從五位下
壬辰宴五位已上賜物有差癸巳幸馬埒殿觀
射乙未運武藏上總下總常陸上野下野陸奧
等國糶一萬四千三百十五斛米九千六百八

十五斛於陸奧國小田郡中山柵為征蝦夷丙
申遊獵水生野是日天寒於野中賜五位已上
衣戊戌律師傳燈大法師位如寶言招提寺者
斯唐大和尚鑒真為聖朝所建也天平寶字三
年勅以没官地賜之名為招提寺又以越前國
水田六十町備前國田地十三町宛給供新令
學戒法以來殆五十年雖有經律未經披講一
則乖和上之素意一則闕弘道之至志伏望令

永代傳講使用賜田充律供儲然則招提之宗久而無廢先師之旨没而不朽許之已亥制延曆十一年七月三日格六世已下王情願改姓者注取願之姓先申官待報然後改之不得輒行者頃年之間未有申請既違格旨自今以後除美嫡之外猶不□者宜抑止計帳不得踈□免淡路國窮民負稅九萬三千九百束庚子從五位下笠朝臣庭麻呂為大和外從五位下

津宿禰源為山城女從五位下大中臣朝臣弟放為伊賀守從五位下大荒城臣忍國為遠江女從五位上高倉朝臣殿繼為駿河守從五位下藤原朝臣真雄為近江權女大内記從五位下平群朝臣真常為兼大掾從五位下和朝臣弟長為信濃女中衛少將從四位下巨勢朝臣野足為兼下野守從五位下大中臣朝臣常麻呂為女從五位下佐伯宿禰社屋為出羽守從

五位下藤原朝臣山人為越中權人從五位下
和朝臣氏繼為越後人從四位下安倍朝臣弟
當為丹波守從五位下淡海真人有成為人從
五位下大秦公宿禰宅守為因幡人從五位下
石川朝臣宗成為備後守從五位下百濟王忠
宗為伊豫人從五位下藤原朝臣藤繼為大宰
少貳正五位上藤原朝臣縵麻呂為豐前守從
五位下藤原朝臣真書為豐後守廿五辛丑幸神泉

苑廿六壬寅遷但馬國治於氣多郡高田鄉廿六甲辰刑
部卿陸奧出羽按察使從三位坂上大宿禰田
村麻呂為征夷大將軍正五位下百濟王教雲
從五位下佐伯宿禰社屋從五位下道嶋宿禰
御楯為副軍監八人軍曹廿四人廿九乙巳安藝國
野三百町賜甘南備內親王以為牧地二月丙
午朔中務大輔從四位上三嶋真人名繼為兼
衛門督三戊申幸西八條并五條院賜五位已上

衣^五庚戌運收大和國石上社器仗於山城國葛
野郡^九甲寅從五位下淨宗王為少納言^六癸亥從
五位下大宅真人繼成為大監物從四位下大
庭王為內近頭從五位下大中臣朝臣奘取為
助從五位上下毛野朝臣年繼為諸陵助從五
位下大伴宿禰久米主為主稅頭從五位下大
宅真人淨成為造兵正從五位下藤原朝臣城
主為宮內少輔從五位下大野朝臣大養為左

京亮春宮權亮從五位下藤原朝臣真夏為亮
中衛權少將如故參議從四位下藤原朝臣緒
嗣為蕪山城守右衛士督如故從四位下三諸
朝臣大原為播磨守免大和國田租并地子緣
旱災也^廿乙丑巡行京中御式部卿三品伊豫親
王弟賜四位以上衣^{廿五}己巳幸近江國志賀郡可
樂埒^{廿五}庚午攝津國飢遣使賑給外從五位下殖
粟連宗繼為美濃權介三月戊寅^三宴次侍從以

上命文人賦詩賜物有差^五庚辰遣唐使并朝^{十六}辛卯賜五位以上米各有差以霖雨也^{十七}壬辰從五位下藤原朝臣永真為權右少辨^{廿五}庚子大宰府言大隅國桑原郡蒲生驛與薩摩國薩摩郡田尻驛相去遙遠迺送艱苦伏望置驛於薩摩郡檮野村以息民苦許之是日召遣唐大使從四位上藤原朝臣葛野麻呂副使從五位上石川朝臣道益等兩人賜錢殿上近召御床下綸旨

愍勤特賜息酒一杯寶琴一面酣暢奏樂賜物有差^{廿六}癸卯授大使葛野麻呂節刀夏四月己酉從五位下桑田真人木津真麻呂為主計助從五位下多治比真人氏守為主稅助從五位下田中朝臣八月麻呂為右衛士佐^{廿八}壬子從五位下紀朝臣國雄為右大舍人助從五位下藤原朝臣城主為民部少輔從五位下三嶋真人真影為宮内少輔從五位下安倍朝臣宅麻呂為

主殿頭外從五位下豐山忌寸真是為助外從
五位下土生公足人為園池正從五位下多治
比真人家繼為造東寺次官外從五位下日下
部得足為造西寺次官侍醫外從五位下倭廣
成為兼遠江權掾侍醫外從五位下難波連廣
名為兼因幡權掾從五位下秋篠朝臣全繼為
右衛士權佐侍從從四位下葛野王為兼主馬
頭從五位下紀朝臣田上為內廐助從五位下

百濟王元勝為內兵庫正丁卯^三勅聽著染袴先
有^レ限制自今以後淺杉染不論高卑宜特聽之
但著朝服時不得同襲其深染及常取禁不在
聽限^辛未制頽壞成川之地屢事除籍新出為
田之狀未聞言上若西岸壞流既損公田則東
邊新成點為私地如此經年公損幾何宜天平
十四年以降新出田數細勅言上不得踈漏中
納言從三位和朝臣家麻呂薨贈從二位大納

言家麻呂贈正一位高野朝臣弟嗣之孫也其
先百濟國人也為人木訥無才學以帝外戚特
被擢進蕃人入相府自此始焉可謂人位有餘
天爵不足其雖居貴職逢故人者不嫌其賤握
手相語見者感焉時年七十一壬申賜從四位
下紀朝臣兄原度一人右兵衛大初位下山村
日佐駒養獻白雀賜近江國稻五百束五月戊
寅御馬埽殿觀馬射癸未陸奧國言斯波城與

膽澤郡相去一百六十二里山谷峻□往還多
艱不置郵驛恐闕機急伏請准小路例置一驛
許之辛卯傳燈大法師位善謝率法師俗姓不
破勝義濃國不破郡人也初就同寺理教大德
稟學法相道業日進尤善俱遮遂乃超□三學
通達六宗滋此智牙決彼疑網延曆五年彌照
天皇擢任律師榮華非好辭職閑居凡厥行業
必於菩提一生期盡終於梵福山中遂生極樂

桓武

入同法夢時年八十一甲申幸式部卿三品伊
 豫親王弟戊子播磨國荒廢田八十二町賜
 □□親王庚寅制正月齋會得度之輩理須舊
 年試才新歲得度而所司常致慢闕迄于會畢
 其名不定自今以後舊年十二月中旬以前試
 定申送其狀簡定之後不聽改替然則本願無
 虧屬託亦止辛卯散事後三位藤原朝臣延福
 薨癸巳山城國穀四千斛賑給左右京高年丙

申齋宮寮獻白雀攝津國言頻歲不登百姓乏
 食加以春夏水害資糶亦盡伏請正稅二萬束
 假貸貧民令濟家產許之六月壬子從五位下
 藤原朝臣貞嗣為左少辨從五位下豐野真人
 村為大監物從五位下石上朝臣乙名為散位
 頭從五位上藤原朝臣道雄為宮內大輔從五
 位上中臣朝臣道成為典藥頭癸丑定越中國
 為上國丙辰制常陸國鹿嶋神社越前國氣比

神社能登國氣多神社豐前國八幡神社等宮
 司人懷競望各稱譜第自今以後神祇官檢舊
 記常簡氏中堪事者擬補申官十九壬戌幸大堰癸
 亥散位從三位石上朝臣家成薨左大臣贈從
 一位麻呂之孫正六位上東人之子也才藝無
 取恪勤在公薨時年八十三廿一甲子散位正五位
 下小倉王上表曰臣聞上天開象兩曜以之盈
 虛聖人肇基九族由其堯降是故尊卑有序仰

星辰而可知親踈無替命氏姓而立教伏惟陛
 下彫鏤品彙陶冶生靈人正其名物安其性小
 倉幸屬淳和謬霑霈澤□乾□弘大造無謝但
 得愚息內舍人繁野及小倉兄別王之孫內舍
 人山河等歎偁臣等智効罕施器識庸微木天
 潢之末流仰瓊枝而悚懼伏請依去延曆十七
 年十二月廿四日友上王賜姓故事同蒙清原
 真人姓又繁野名語觸皇子改繁曰夏小倉不

忘□犢聞斯行諸特望天恩伏聽進止其應賜
 姓人等具目如別不任懇迫之至謹以申□許
 之大宰府言壹伎嶋防人糧受筑前穀運漕艱
 苦屢致漂失伏望廢六國所配防人廿人以當
 嶋兵士三百人分番配置不勞給糧許之己巳
 停山城國山科驛加近江國勢多驛馬數庚午
 勅比年渤海國使來者多在能登國停宿之處
 不可踈陋宜早造客院秋七月癸酉朔幸神泉

苑丙子幸大堰己卯觀相撲授无位明□女王
 從五位上從五位上紀朝臣内子川上朝臣真
 奴百濟王惠信藤原朝臣川子紀朝臣殿子正
 五位上无位藤原朝臣上子橘朝臣御井子紀
 朝臣乙奥坂上大宿禰春子從五位上癸未幸
 葛野川丙申幸與等津己亥幸大堰辛丑右京
 人門部連松原流土左國以不孝也八月癸卯
 朔幸大堰丁未幸葛野川己酉遣征夷大將軍

從三位行近衛中將兼造西寺長官陸奧出羽
 按察使陸奧守勲二等坂上大宿禰田村麻呂
 從四位上行衛門督兼中務大輔三嶋真人名
 繼等定和泉攝津兩國行宮地以將幸和泉紀
 伊二國也庚戌幸葛野川壬子暴雨大風中院
 西樓倒打死牛又墮壞神泉苑左右閣京中廬
 舍諸國多蒙其害天皇生年在丑歎曰朕不利
 歟未幾不豫遂弃天下癸丑地震賜贈大納言

從二位和朝臣家麻呂從四位下尾張女王度
 各二人乙卯遊獵北野辛酉巡行京中癸亥遊
 獵大原野丁卯遊獵栗前野戊辰天皇以來冬
 可幸和泉國參議式部大輔春宮大夫近衛中
 將正四位下藤原朝臣繩主為裝束司長官正
 五位上攝朝臣安麻呂從五位下池田朝臣春
 野為副參議左兵衛督從三位紀朝臣勝長為
 御前長官從五位上藤原朝臣繼彥為副左大

辨東宮學士左衛士督但馬守正四位下菅野朝臣真道為御後長官從五位下紀朝臣咋麻呂為副庚午從五位下大枝朝臣須賀麻呂為主計助外從五位下檜原宿禰鑿作為造西寺次官九月甲戌近江國蒲生郡荒田五十三町賜式部卿三品伊豫親王乙亥幸大堰己卯幸神泉苑辛巳從五位下紀朝臣田上為相摸外丁亥正六位上善原忌寸依授外從五位下己

丑遣兵部少丞正六位上大伴宿禰岑萬里於新羅國太政官牒曰遣使唐國脩聘之狀去年令大宰府送消息訖時無風信遂變炎涼去七月初四船入海而兩船遭風漂廻二船未審到處即量風勢定著新羅仍遣兵部省少丞正六位上大伴宿禰岑萬里等尋訪若有漂著宜隨事資給令得還鄉不到彼處冀遣使入唐訪覓具報壬辰遊獵北野癸巳丹波國言依格差勲

位衛護府庫而白丁之徭唯卅日勲位取直百
 卅日有位白丁勞逸不均者制宜以白丁為徒
 兒^上甲午式部省言案公式令親王一品已下職
 事初位已上並可自牒諸司雖是三位已上曾
 無^下以家司牒及解向官司之文而案去延曆廿
 一年九月廿三日格云親王內親王並年滿四
 歲始充帳內者今親王內親王或年未成人或
 不便^下文筆至經官司若為申牒又同令牒式三

位已上去名然則親王四品已上去名明矣而
 散事數人同品及同官位姓之類既不署名何
 以辨知仍問法家答云如此之類可有別式者
 未審取役者勅幼稚親王既不便筆三位已上
 亦無可署准據令格還成疑滯必須自牒事有
 不穩自今以後宜親王四品已上及職事三位
 已上並聽^下以家司牒申牒諸司其牒首並具注
 其官品其親王家及其官位姓名家牒以別同

異牒尾家令已下兩人署之。无品親王内親王者並別當官人署名申牒。牒式准上定別當人依勅處分。其散事三位无家司至牒諸司宜令自署立為恒式。戊戌地震冬十月甲辰行幸和泉國。其夕至難破行宮乙巳賜攝津國司被衣上御舟泛江。四天王寺奏樂。國司奉獻丙午至和泉國遊獵于大鳥郡惠義原。散位從五位下坂本朝臣佐太氣麻呂獻物賜綿一百斤丁

未獵于城野。日暮御日根行宮。戊申獵垣田野。阿波國獻物賜國司等物有差。左大辨正四位下菅野朝臣真道獻物賜綿二百斤己酉獵藺生野。近衛中將從三位坂上大宿禰田村麻呂獻物賜綿二百斤。庚戌獵于日根野。河内國獻物辛亥詔曰。天皇詔旨_良勅命_乎和泉攝津二國司郡司公民陪從司々人等諸聞食止。宜今年波牟實豐稔。豆人々產業毛取收豆在此。

月波閑時爾之國風御覽頃時止奈常毛聞取
 行頃今行宮取子御覽爾山野毛槃海激毛清
 之御意毛於太比爾之御坐坐故是以御坐坐
 留和泉國并撰津國東生西成二郡乃百姓爾
 今年田租免賜比又勤仕奉國郡司及一二能
 人等爾冠位上賜比治賜布目以下及郡司乃
 正六位上乃人波爾男一人爾位一階賜布又行
 宮勤仕奉爾依五三嶋名繼真人乎口賜比治

賜布又行宮乃邊爾近改高年八十已上并陪
 後人等爾大物賜波久詔布勅命乎衆聞食止
 宣授撰津守後三位藤原朝臣雄友正三位衛
 門督後四位上三嶋真人名繼正四位下散位
 後五位下坂本朝臣佐太氣麻呂後五位上撰
 津女外後五位下尾張連粟人和泉守外後五
 位下中科宿禰雄庭撰津掾正六位上多治比
 真人船主和泉掾正六位上小野朝臣木村散

位正六位上大枝朝臣萬麻呂從五位下又皇太子已下賜物有差遣使於和泉日根二郡諸寺施綿播磨國司奉獻奏風俗歌^{十二}壬子幸紀伊國玉出嶋癸丑上御船遊覽賀樂內親王及參議從三位紀朝臣勝長國造紀直豐成等奉獻詔曰天皇詔旨^良勅命^乎紀伊國司郡司公民陪從司々人等諸聞食^止宜此月^波閑時^之且國風御覽^須時^止奈^毛常^母聞取行^須今御坐

取^乎御覽^尔磯嶋^毛奇麗^久海澱^毛清晏^尔之御意^母於多比^尔御坐坐故是以御坐坐^留世名草海部二郡^乃百姓^尔今年田租免賜^比又國司國造二郡司^良冠位上賜^比治賜布目已下及郡司^乃正六位上^乃人^尔位一階賜布又御座取^尔近岐高年八十已上人等^尔大物賜^止波^久詔布勅命^乎衆聞食^止宜授^乎從五位下藤原朝臣鷹養從五位上及外從五位

下葛井宿禰豐繼掾後六位下小野朝臣真野
刑部大丞正六位上紀朝臣罔繼中衛將監正
六位上紀朝臣良門後五位下遣使於名草海
部二郡諸寺施綿甲寅十三自雄山道還日根行宮
乙卯遊獵熊取野丙辰御難破行宮丁巳國司
奉獻遣使於西成東生二郡諸寺捨綿戊午車
駕至自難破壬戌幸神泉苑甲子廿三勅私養鷹鷄
禁制已久如聞臣民多蓄遊獵無度故違綸言

深合罪責宜嚴禁斷勿令重犯但三王臣聽養
有恙仍賜印書以為明驗自餘輒養將實重科
其印書外過數者捉辭鷹人進上自餘王臣五
位已上錄名言上六位已下及辭鷹人並依法
禁固科違勅罪遣使搜檢如有違犯國郡官司
亦與同罪戊辰廿七免越前能登二國今年調十分
之七以粟麻有損也十一月戊寅陸奧國栗原
郡新置三驛己卯遊獵日野十一壬午制筑前國志

麻郡自今以後停止綿調以令輸錢甲申幸神
 泉苑左京人從七位下大僕連三田次賜姓大
 負連丁亥幸神泉苑戊子山城國乙訓郡白田
 六町賜耳南倫內親王己丑幸神泉苑癸巳出
 羽國言秋田城建置以來卅餘年土地境埔不
 宜五穀加以孤居北隅無隣相救伏望永從停
 廢保河邊府者宜停城為郡不論土人浪人以
 住彼城者編附焉戊戌幸神泉苑
 子學

士但馬守菅野朝臣真道木工頭從五位上兼
 行造宮亮播磨石川朝臣河主監僧綱政十
 二月壬寅朔幸神泉苑丙午勅自今以後左右
 大辨八省卿彈正尹准參議已上雖開門以後
 聽就朝堂丁未幸神泉苑壬戌勅牛之為用在
 國切要負重致遠其功實多如聞無賴之輩爭
 事驕侈剝班犢競用鞍鞞為弊良深事須禁
 絕自今已後殺剝及用鞍并胡祿等之具一切

日本後紀卷十二

禁斷若有違犯科違勅罪主司阿容亦與同罪
 丙寅^{廿五}聖體不豫遣使平城七大寺賣綿五百六
 十斤誦經又賑恤舊都飢乏道俗^{廿六}丁卯詔曰朕
 有取思欲施恩澤宜赦天下自延曆廿三年十
 二月廿六日昧爽以前大辟已下罪無輕重皆
 咸赦除但強竊二盜及私鑄錢常赦取不免者
 不在赦限敢以赦前事相告言者以其罪罪之
 普告天下知朕意焉是日賜三品式部卿諱淳
 和

度一人

廿四年春正月辛未朔廢朝聖體不豫也癸酉
 制定額諸寺檀越之名載在流記不可輒改而
 愚人爭以氏寺假託權貴詐稱檀越寺家田地
 任情賣買事多奸濫宜加禁斷^{廿七}丁丑正五位上
 橘朝臣安麻呂授從四位下賜五位已上物各
 有差甲^{十四}申平明上急召皇太子遲之更遣參議
 右衛士督從四位下藤原朝臣緒嗣召之即皇

太子參入昇殿召於牀下勅語良久命右大臣以正四位下菅野朝臣真道從四位下秋篠朝臣安人為參議又請大法師勝虞放却鷹犬侍臣莫不流淚奉為崇道天皇建寺於淡路國是日勅項年為興釋教擯出違法之僧今聞自悔前過各有修行宜赦其過聽住本寺若更有犯處以恒科又令天下諸國修理國中諸寺塔乙酉永停大替隼人風俗歌舞是日大法師勝虞

為少僧都均寵為律師丙戌參議從四位下秋篠朝臣安人為右大辨近衛少將勅解由長官阿波守如故從四位下播朝臣安麻呂為左中辨從五位上百濟王鏡仁為右中辨從四位上藤原朝臣葛野麻呂為刑部卿越前守如故宴五位已上賜物有恙丁亥於御在取南端門外射但乘輿不御辛卯賜散位從四位下住吉朝臣綱主度一人壬辰賜宿侍親王已下五位已

上衣是日未時大星隕^五乙未地震戊戌外後五位下吉水連神德授從五位下正六位上出雲連廣貞外後五位下^下供奉御藥晝夜不怠也^上二月乙巳相摸國言頃年差鎮兵三百五十人^五成陸奧出羽兩國而今徭丁之少勲位多數伏請中分鎮兵一分老勲位一分老白丁許之丙午令僧一百五十人於宮中及春宮坊等^中讀大般若經^上造一小倉於靈安寺納稻卅束又別收

調綿百五十斤庸綿百五十斤慰神靈之怨魂也^十庚戌造石上神宮使正五位下石川朝臣吉備人等支度功程申上單功一十五萬七十餘人太政官奏之勅曰此神宮取以異於他社者何或臣奏云多收兵仗故也勅有何因緣取收之兵器奉答云昔來天皇御其神宮便取宿收也去都差遠可慎非常伏請卜食而運遷是時文章生從八位上布留宿禰高庭即脩解申官

云得神戶百姓等歎偁比來大神頻放鳴鑄村
邑咸恠不知何祥者未經幾時運遷神寶望請
奏聞此狀蒙從停止官即執奏被報宣偁卜筮
吉合不可妨言取司成來監運神寶收山城國
葛野郡訖無故倉什更收兵庫既而聖體不豫
典闡建部十繼被充春日祭使聞平城松井坊
有新神託_中女巫_上便過請問女巫云今取問不是
凡人之事宜聞其主不然者不告取問仍述聖

體不豫之狀即託語云歷代御宇天皇以慇懃
之志取送納之神寶也今踐穢吾庭運收不當
取以唱天下諸神勒諱贈天帝耳登時入京密
奏即詔神祇官并取司等立二幄於神宮御飯
盛銀筥副御衣一襲並納御輦卷典闡十繼充
使召彼女巫令鎮御魂女巫通霄忿怒託語如
前達明乃和解有勅准御年數屈宿德僧六十
九人令讀經於石上神社詔曰天皇御命亦坐

石上乃大神尔申給波大神乃宮尔收有志器
 仗乎京都遠久成尔奴流依且近處尔全治年為
 母且奈去年此尔運收有流然尔比來之間御體
 如常不御坐有尔大御夢尔覺志坐尔依且大
 神乃願坐之任尔本社尔返收且无驚久无咎
 久平久安久可御坐母止奈念志食是以鍛冶司
 正從五位下作良王神祇大副從五位下大中
 臣朝臣全成典侍正五位上葛井宿禰廣岐等

乎羗使且禮代乃幣帛并鏡令持且申出給御
 命乎申給止申辞別且申給久神那我皇御孫
 乃御命乎且堅磐尔常盤尔護奉幸閑奉給止稱
 辞定奉止申遣典藥頭從五位上中臣朝臣道
 成等返納石上神社兵仗散位從四位下住吉
 朝臣綱主率綱主以善射為近衛後歷將曹將
 監為恪勤宿衛不怠好愛鷹犬多得士率心仕
 至少將率時年七十七大和國人正六位上日

佐方麻呂近江國人正六位上日佐人上賜姓
 紀野朝臣甲寅^{十四}備後國飢遣使賑給正五位上
 葛井宿禰廣岐授從四位下乙卯^{十五}賜脩行大法
 師位榮興度一人脩行傳燈法師位聽福二人
 左京人多王登表王等十七人賜姓三園真人
 吉並□王並王等十七人近江真人駿河王廣
 益王等十六人清海真人池原王嶋原王二人
 志賀真人負原王真真王二人淨額真人坂野

王石野王等十六人清岳真人篠井王坂合王
 等五人淨原真人十二月王小十二月王等三
 人室原真人永世王末成王末繼王春原真人
 田邊王高槻王等養海真人船木王長井真人
 岡山女王廣岡女王等四人岡原真人廣永王
 益永王等四人豐岑真人田村王小田村王金
 江王真殿王河原王等八人長谷真人八上王
 八嶋王山科真人已未^{十九}令諸國々分寺行藥師

悔過以聖躬未平也。壬戌賜傳燈大法師位。安
 暨度僧尼各一人。脩行大法師位。榮興僧一人。
 脩行法師位。慈窓等七人各二人。後五位上平
 群朝臣廣道為土左守。三月辛未。施賜宿侍僧
 及五位已上被衣。癸酉。賜少僧都傳燈大法師
 位。勝虞度二人。乙亥。播磨國夷茅二等去。返公
 鳴子。賜姓浦上臣。丙子。賜律師大法師位。均寵
 脩行滿位僧。勤益各度二人。脩行滿位僧。常江

壽全各一人。己卯。賜傳燈法師位。勤操度二人。
 脩行滿位僧。壽全一人。癸未。後五位下。多治比
 真人八十足。授後五位上。丙戌。正六位上下。毛
 野公小建。授外後五位下。己丑。免後四位下。吉
 備朝臣泉。并五百枝。壬。藤原朝臣淨岡。藤原朝
 臣雄依。山上。舩主等。罪入京。壬辰。免伊豆國流
 人。氷上真人河繼。罪遣使。伯耆國。請玄賓法師。
 丙申。於殿上行灌頂法。是日詔曰。解網泣辜。哲

王嘉訓滌瑕蕩穢列聖通規朕君臨區宇子育黔黎念彼流移之陷刑憲情深惻隱無忘寢興思播凱澤令彼改且其延曆廿四年三月以前犯謀反大逆及自餘緣犯已配流及移鄉者不論道俗悉赦除之若身先亡恩渙不逮者原其妻子但惡逆造畜蠱毒殺人會赦猶合移鄉之色及犯盜者不在赦限普告遐邇通知朕意焉夏四月辛丑授散位從六位上江沼臣小並外從

五位下壬寅賜侍醫等衣并純布有羗癸卯勅如聞貢調脚夫在路留滯或飢橫斃者衆良由路次國郡不存法令隨便村里無意撫養也自今以後如有此色當畏官司據法科處郡國官司存情相救其醫療供給一依法令甲辰令諸國奉為崇道天皇建小倉納正稅卅束并預國忌及奉幣之列謝怨靈也令土左國帶驛路郡加置傳馬五匹以新開之路山谷峻深也乙巳

天皇召皇太子已下參議已上託以後事已酉
使近衛大將藤原朝臣內麻呂中將藤原朝臣
繩主等賜兵仗殿鎰於東宮遣使奉幣帛於賀
茂神社庚戌任改華崇道天皇司外後五位下
豐山忌寸真足為主殿助五月己巳朔賜侍從
及侍醫等衣卒未授後五位上藤原朝臣上子
正五位下戊寅授土左國香養郡少領外後六
位上物部鏡連家主爵二級以撫育有方公勤

匪怠也己卯加山城大和河內攝津等四國史
生一貞是日遣脩行傳燈法師位聽福於紀伊
國伊都郡立三重塔為聖躬平善也甲午甲斐
越中石見三國飢遣使賑給六月乙巳遣唐使
第一船到泊對馬嶋下縣郡大使後四位上藤
原朝臣葛野麻呂上奏言臣葛野麻呂等去年
七月六日發從肥前國松浦郡田浦四船入海
七日戌刻第三第四兩船火信不應出入死生

之間。掣曳波濤之上。都卅四箇日。八月十日。到福州。長溪縣赤岸鎮。已南海口。時杜寧縣令胡延沂等相迎。語之。當州刺史柳冕。緣病去任。新除刺史。未來。國家太平者。其向州之路。山谷嶮隘。擔行不穩。曰。廻船向州。十月三日。到州。新除觀察使兼刺史。閻濟。義處分。且奏。且放。廿三人入京。十一月三日。臣等發赴上都。此州去京七千五百廿里。星發星宿。晨昏兼行。十二月廿一

日到上都。長樂驛宿。廿三日。內使趙忠。將飛龍家細馬。廿三匹。迎來。兼持酒脯。宣慰。駕即入京城。於外宅安置。供給。特有監使。高品劉昂。勾當使院。第二船判官。管原朝臣清公等。廿七人去。九月一日。從明州入京。十一月十五日。到長安城。於同宅相待。廿四日。國信別貢等物。附監使劉昂。進於天子。劉昂歸來。宣勅云。卿等遠慕朝貢。取奉進物。極是精好。朕殊喜歡。時寒。卿等好

在廿五日於宣化殿禮見天子不衙同日於麟
 德殿對見取請並允即於內裏設宴官賞有差
 別有中使於使院設宴酣飲終日中使不絕頻
 有優厚廿一年正月元日於含元殿朝賀二日
 天子不豫廿三日天子雍王^{德宗}适萌春秋六十四
 廿八日臣等於巫天門立仗始著素衣冠是日
 太子^{順宗}即皇帝位諒闇之中不堪萬機皇太后王
 氏臨朝稱制臣等三日之內於使院朝夕舉哀

其諸蕃三日自餘廿七日而後就吉二月十日
 監使高品宋惟澄領答信物來兼賜使人告身
 宣勅云卿等銜本國王命遠來朝貢遭國家喪
 事須緩々將息歸鄉緣卿等頻奏早歸且茲賜
 纏頭物兼設宴宜知之却迴本鄉傳此國喪擬
 欲相見緣此重喪不得宜之好去好去者事畢
 首途勅令內使王國文監送至明州發遣三月
 廿九日到越州永寧驛越州即觀察府也監使

王國文於驛館喚臣等附勅書函使還上都越
 州更差使監送至管內明州發遣四月一日先
 是去年十一月為廻船明州留錄事山田大庭
 等後去二月五日發福州海行五十六日此日
 到來三日到明州郭下於寺裏安置五月十八
 日於州下鄞縣兩船解纜六月五日臣船到對
 馬嶋下縣郡阿禮村其唐消息今天子諱誦大
 行皇帝之男只一人而已春秋卅五有卅餘男

女皇太子廣陵王純年廿八皇太后王氏今上
 之母大行皇帝之后也年号貞元廿一年當延
 曆廿四年淄青道節度使青州刺史李師古正
 孫納已養兵馬五十萬朝廷以國喪告于諸道節
 度使入青州界師古拒而不入口兵十萬以吊
 國喪為名自襲鄭州諸州勦力逆戰相斂即為
 宣慰師古老中使高品臣希倩發遣又蔡州節
 度使吳少誠多養甲兵竊挾窺窬又去貞元十

九年遣龍武將軍薛審和親咄蕃到則拘□不
得復命審欺之云取以來和者欲嫁公主也咄
蕃即令審歸娶天子嗔之曰嫁娶者非朕取知
宜更迴允前旨若事不遂不得入來審還到咄
蕃界拒而不入在於今日猶住兩界頭去年十
二月咄蕃使等歸國尋彼來由在娶公主天子
嗔之不聽故不會賀正也其咄蕃在長安西北
數興兵侵中國今長安城去咄蕃界五百里內

疑節度外嫌咄蕃京師騷動無暫休息丁未近
江丹波丹後但馬播磨美作備前備後紀伊阿
波伊豫等十一國停進彩帛依舊貢納辛亥正
六位上難破連廣成若江造家繼授外後五位
下癸丑伊賀國飢遣使賑給甲寅遣唐使第二
船判官正六位上菅原朝臣清公來到肥前國
松浦郡鹿嶋附驛上奏事多不載丙辰授後五
位下紀朝臣廣濱後五位上正六位上犬上朝

臣望成外從五位下庚申^三近衛中將從三位勳
 二等坂上大宿禰田村麻呂為參議^廿辛酉傳燈
 大法師位常騰為律師^一
 日本後紀卷第十二
 日本後紀卷第十二
 日本後紀卷第十二
 日本後紀卷第十二
 日本後紀卷第十二
 日本後紀卷第十二
 日本後紀卷第十二
 日本後紀卷第十二
 日本後紀卷第十二
 日本後紀卷第十二

考異

賜被^一略^六戊寅改茨田親王名為萬多^紀辛巳曲

宴其內親王之房^一類^右聚國史補^脫池田朝臣

一^右七^田類^史作^原蘓守^一類^右蘓^七舊^蘓丙辰制^十右^八制

史^八十三^九紀^略作^二從五位上^十三^右八^上舊^文

訂^賣買^廿一^右五^買舊^各有^老脫^一右^六各^舊

造石上神宮使^廿三^右二^造舊^恩渙不逮^廿七^左五

渙^類史^正稅州東^廿八^右六^卅於同宅^卅同^紀略

作澤^史正稅州東^廿八^右六^卅於同宅^卅同^紀略

