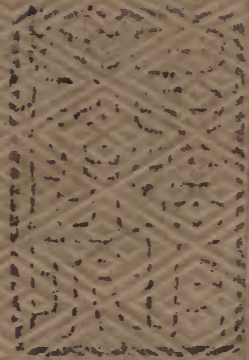


禮記注疏

十六之九

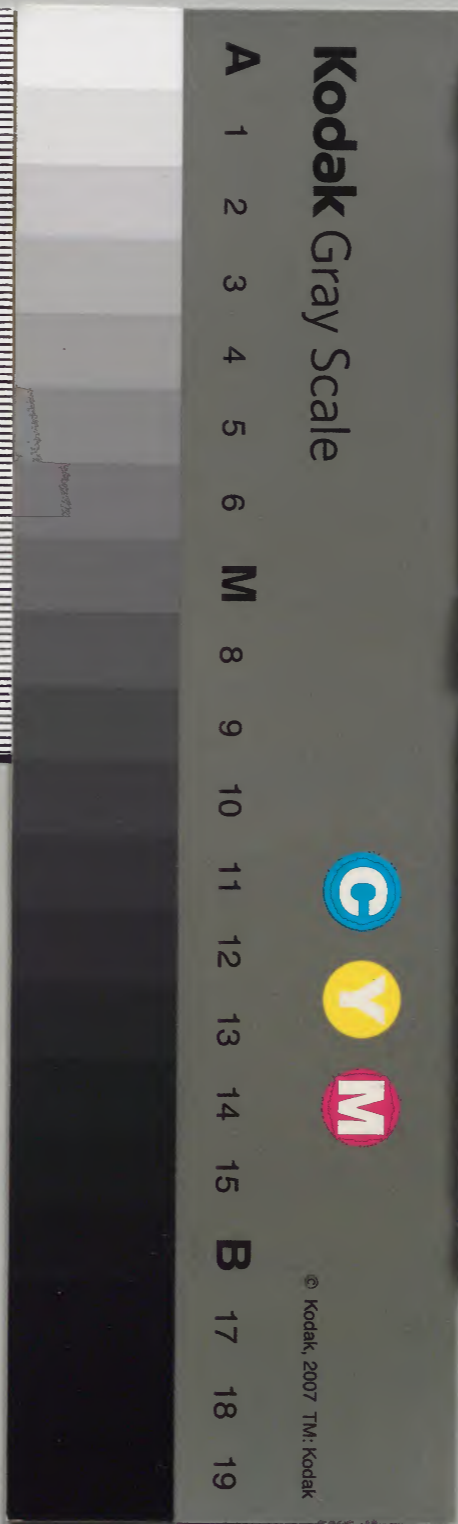
六



漢書門			
四	九	三	五
九	三	八	九
冊	架	函	號

內閣文庫			
三	四	漢	
七	九	書	
六	九	三	
函	三	一	
一	三	一	
二	冊	號	類
架			

內閣文庫	
番號	漢 4931
冊數	100 (49)
函號	276 25



禮記註疏卷第十六

禮記註疏卷第十六

漢書文庫

漢鄭氏註

唐孔穎達疏

禮記註疏

月令

仲夏之月日在東井昏元中旦危中

仲夏者日月會

於鶉首而斗建午之辰也

又○亢音剛

○仲夏至危中

○正義曰按

三統曆五月五日在井十六度昏氏二度中去日一	百一十九度旦室三度中五月廿九度旦奎十一度中元	昏房二度中去日一百一十九度旦奎十一度中元	嘉曆五月五日在井三度昏角十度中旦危九度中	五月廿九度旦奎十一度中元	氏五度中旦室五度中
----------------------	------------------------	----------------------	----------------------	--------------	-----------

其日丙丁其帝炎帝其神

祝融其蟲羽其音徵律中蕤賓其數七其味苦其臭  
焦其祀竈祭先肺

律長六寸八十一分寸之二十六仲夏氣至則蕤賓

之律應周語曰蕤賓所以安靜神人獻酬交酢人

反應應對之

應酢才各反

三分益一取應鍾三寸更益一寸為四寸其二十七

分七寸之二各三分之則一英寸為八寸一分也

一為八寸之一分以六十分益之總為一百四十一

分更三分益一分為一英寸有八分更以四十七益前

百四十一分益一分為一英寸有八分更以四十七益前

四寸為六寸餘有二十六分不成寸故云蕤賓長六

寸八十一分寸之二十六也引周語曰以下者

中為姤各應其時所以安靜是安靜神人也陰生

主陽謝為賓賓主之象獻酬之禮獻酢又酬之陰陽

代謝之

義也

小暑至螳螂生鵙始鳴反舌無聲

候也螳螂蟪蛄也鵙博勞也反舌百舌鳥

郎鵙古闕反字林工役反反舌蔡伯皆云

蝦蟇匹逢反音消搏音博又作伯

蠅名蠕蟻今之蟻蟻云不蠅蟻

李巡云其子名蟻蟻則蟻故云蟻蟻

魯以謂之蟻蟻三河之蟻謂之蟻蟻

之食厠齊祀以東謂之蟻蟻然名其子

云搏勞者詩云七月鳴之蟻蟻從其氣

月則鳴蟻地晚寒鳥物之蟻蟻其吉本

蔡云虫鳴蟻也今謂之蟻蟻其吉本前著

口側而末

信云昔於長安中與書生數十共往城北水中取

嚮內故謂之反舌通卦驗曰搏勞鳴蝦蟇無聲又靡

問曰誠如緯與子言為蝦蟇至五月節君得不通乎

非反舌何反舌無聲此者著時侯今猶昔也是以知蝦蟇

反舌或候言舌性自識之故不從緯與俗天子居明

堂太廟乘朱路駕赤駟載赤旂衣朱衣服赤玉食菽

與雞其器高以粗明堂太廟南堂當太室也養壯

佼助長氣也佼古卯又長丁養壯佼。正義

大佼謂形容佼好以盛夏長養是月也命樂師脩鞀

鞀鼓均琴瑟官簫執干戚戈羽調琴笙篳篥飭鐘磬

祝敬為前大雩帝習樂也脩均執調飭者治其器

物習其事之言。鞀大刀反本亦作鞀同鞀步西反

飭音勅祝昌六反敵魚呂反本又作圍為于是月

偽。反下文為民注為傷為其皆同雩音于是月

如鼓而小其柄搖之。耳還自擊鄭注詩云小鼓

在雷鼓旁。鞀之屬也。鼓者則周禮鼓人職掌六

導樂作鞀也。鞀助鼓。即鼓。廓也。張皮以貫之。其中

空廓。琴者釋樂云。大瑟謂之灑。孫炎云。音之布告如歸灑

郭景純云。瑟長八尺一寸。灑。孫炎云。音之布告如歸灑

管謂之箏。音。驕。郭景純云。管長尺圍寸。併漆之。有底

賈氏以為如箏。六孔。鄭注。周禮云。管如箏。而小併兩

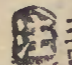
而吹之。簫者釋樂云。大簫謂之言。郭景純云。編二十

已充

三

王

十

二管長尺四寸鄭注周禮蕭編小竹管如今賣鉛錫  
所吹者劉熙釋名蕭蕭也干盾也賊斧也戈鉤子戟  
羽鳥羽周禮羽舞皇舞之屬是也等者鄭注周禮公  
等三十一簧釋名云等也其中汚空笙者鄭注周  
禮云三十一簧釋名云等也其中汚空笙者鄭注周  
中施簧管端大者十九簧謂之巢郭景純云列管地  
所生簧者釋樂云大簧謂之沂郭景純云簧以竹為  
之長尺四寸圍三十一孔上出寸三分名翹橫吹之  
廣雅云六孔鄭司農注周禮云簧七室釋名云簧啼  
也聲如鶯兒啼簧者年竿之名也氣鼓之而為聲釋  
名云簧橫也於管頭橫施之鍾者按釋樂云大鍾謂  
之鑪釋名云鍾空也內空受氣多磬者釋樂云大磬  
謂之磬音蕙以玉石為之釋名磬磬也聲堅磬磬然  
祝者釋樂云所以誌祝謂之止郭景純云祝如漆漏  
方二尺四寸深一尺八寸中有椎柄連底撞之令左  
右擊止者其椎名故者釋樂云所以誌祝謂之止郭  
景純云敵如伏虎背上有二十七組錡刻以木長尺  
櫟之○脩均至之言○正義曰脩者脩理舊物也

者均平其聲執者操持營為調者調和音曲也  
者整頓器物故云治其器物習其事之言也

司為民祈祀山川百源大雩帝用盛樂乃命百縣

祀百辟卿士有益於民者以祈穀實陽氣盛而常

旱山川百源能興雲雨者也衆水始所出為百源必

先祭其本乃雩雩吁嗟求雨之祭也雩帝謂為壇南

郊之旁雩五精之帝配以先帝也自鞮鞻至祝敵皆

作曰盛樂凡他雩用歌舞而已百辟卿士古者上古

若句龍后稷之類也春秋傳曰龍見而雩雩之正常

以四月凡周之秋三月之中而旱亦脩雩禮以求雨

因著正雩此月失之矣天子雩上帝諸侯以下雩上  
 公周冬及春夏雖旱禮有禱無雩。句。辟必亦反注同  
 反下御。命有至穀實。正義曰正以將欲雩祭故  
 見同。命有司為祈祀山川百源為將雩之漸  
 重民之義也。故先為民大雩帝用盛樂者為民祈穀  
 後天子乃大雩天上帝用上鞞鞞之等故云用盛樂乃  
 命百縣雩祀百辟卿士者謂天子既雩之後百縣  
 諸侯也。命此諸侯以雩祀古之百辟及卿士等生  
 之日能立功有益於人者。陽氣盛而恒旱故制禮此  
 日以四月純陽用事故云陽氣盛而恒旱故制禮此  
 月為雩。雩祭者以雩音近吁又女巫職云凡邦之大  
 雨之祭者以雩音近吁又女巫職云凡邦之大  
 哭而請歌。歌者以則吁嗟之類。旱又是大  
 雨注春秋。謂為壇南郊之旁。雩五精之帝者以雩  
 云雩謂為壇南郊之旁。雩五精之帝者以雩  
 天當從陽。依以而天總祭不可編在四方故知在

祭也。以春夏秋冬共成歲功不可編祭之天故雩五  
 精之帝。以自外至者無主。不當以人帝配之。大  
 配靈威仰炎帝配赤標怒黃帝配含樞紐少皞配白  
 招拒顛頊配汁光紀故云。旱曠則舞雩是用歌舞正雩  
 歌舞而顛頊配汁光紀故云。旱曠則舞雩是用歌舞正雩  
 則非唯歌舞兼有餘樂。故論語云舞雩是詠而歸是也  
 云百辟卿士古者上公句龍后稷之類也。者百辟則  
 古之百辟卿士古者上公句龍后稷之類也。者百辟則  
 社稷五祀則國語。為朝卿士兼帶上公之官。故左氏云  
 封為上公祀為貴神。是身為百辟又為卿士。故左氏云  
 有社稷五祀則國語。為朝卿士兼帶上公之官。故左氏云  
 等舉有益於民功之顯者。言引春秋傳曰龍見而  
 雩者欲明正雩在四月。顯者言引春秋傳曰龍見而  
 月之中。早亦雩。禮以求雨者釋此。經大雩之雩是常  
 之中。早亦雩。禮以求雨者釋此。經大雩之雩是常  
 雩也。故記之。於五月不雨。雩也。天子雩上帝諸侯以下雩上  
 帝也。故記之。於五月不雨。雩也。天子雩上帝諸侯以下雩上  
 辟也。故記之。於五月不雨。雩也。天子雩上帝諸侯以下雩上

余錄

春秋穀梁周七月八月九月皆書雩穀梁不譏成七年冬  
大雩之素及周之祭其周季夏當有正雩文春無雩也春秋  
不為脩雩之祭其周季夏當有正雩文春無雩也春秋  
也按春秋百穀祈膏雨言大雩傳云書不時服注云雩遠  
秋八月大雩十三年秋九月大雩成公三年秋大雩  
七年冬大雩十三年秋九月大雩成公三年秋大雩  
傳曰八月大雩十三年秋九月大雩成公三年秋大雩  
六年秋八月大雩十三年秋九月大雩成公三年秋大雩  
大年秋七月上辛大雩十四年秋八月大雩十三年秋九月大雩  
定元年秋七月上辛大雩十四年秋八月大雩十三年秋九月大雩  
秋大年雩二雩十一年夏大雩七年秋大雩九年秋大雩  
一月冬雩二雩十一年夏大雩七年秋大雩九年秋大雩  
四月不為災文二年自十月不雨至于五月不雨  
旱不為災文二年自十月不雨至于五月不雨

年云至于秋七月不雨至于秋七月不雨  
百有二十一年都并有三十莊三十一夏大雩七年秋  
府旱氣以過故不數雩二十一年夏大雩七年秋  
大旱二旱災成故不數雩二十一年夏大雩七年秋  
一旱之事為再雩一雩不數成七年秋大雩亦一時  
之為雩明亦不數雩二十一年夏大雩七年秋  
無為雩明亦不數雩二十一年夏大雩七年秋  
十禮是在統二部也雩二之中分爲四部恒五年秋大雩說  
雨夏四月皆云正月不雨說禮是二部也雩二之中分爲四部恒五年秋大雩說  
是三部也此三部總有七條於二十四去七條餘有  
四早考異郵說云分爲四部各有義焉是其事也凡  
正雩在周之六月常事不書雩秋大雩傳不云旱者  
皆過雩也傳言元旱者皆爲早雩也雩之正也  
旱雩得禮故定元年穀深傳曰雩月雩之正也  
旱雩得禮故定元年穀深傳曰雩月雩之正也

余錄

雩非正也按王藻云至于八月不雨君不舉注云建  
子之月不雨盡建未乃始成災而信二十一年夏大  
旱未至建未而為災者若霧露霑壘中有苗雖歷  
時不為災也文二年十年十三年自十二月正月不  
雨至秋七月是也至八月不雨乃為災若無露霑  
濡壘中無苗雖未至八月則為災故信二十一年夏大  
旱是也穀梁說云得雨不見此二家之說不同鄭  
雩則旱見言旱則雩不見此二家之說不同鄭  
疾從穀梁之義雩之與禱所以異者考異郵說云天  
子禱九州山川諸侯禱山川大夫禱所食邑又禧公  
三時不雨帥群臣禱山川以過自讓凡雩必先禱故  
此經云乃命百縣祈祀山川百源始大雩帝是也禱  
者不雩信公二年冬十月及三年春正月夏農乃登  
四月直為禱祭不為雩以非雩月故不雩農乃登  
**黍登進也是月也天子乃以雛嘗黍羞以合桃先**  
**薦寢廟**此嘗雛也而云以嘗黍不以牲主穀也必

以黍者黍火穀氣之主也舍桃櫻桃也  
也爾雅云生啖雛舍桃本又作函  
湖南反舍桃櫻桃也櫻於耕反  
火穀於夏時與雛同薦之如鄭此言則黍非新成直  
取舊黍故下孟秋云農乃登穀注云黍稷於是始熟  
明仲夏未孰也蔡氏以為此時黍新熟今蟬鳴黍是  
也非鄭義也按月令諸月無薦果之文此獨蓋舍桃  
者以此果先成異於餘物故  
特記之其實諸果於時薦  
傷長氣也此月藍始可別夏小正曰五月啓灌藍藜  
○藍女其反別彼  
列反下文別羣同  
則有所傷損此月藍既長始可分移布散引小正  
啓灌藍藜者謂此月養藍熊氏云灌謂叢生也言開  
關此叢生藍藜  
分移使之稀散  
母燒灰  
為傷火氣也火之氣於是

七十一

黍



為盛火之滅者為灰母暴布不以陰功干大陽之

事反大音太門閭母閉關市母索順陽敷縱不難

物乃且反又知字謂城門閭謂二十五家為閭關

以避征稅是月從長之時故不搜索其物挺重囚

益其食挺猶寬也重益其食正義曰益其食

氏為增益囚之飯食義當然也熊游牝別羣孕妊之

欲止也則繫騰駒為其牝氣有餘相蹄齧也

蔡本作執蹄大計反班馬政馬政謂養馬之政教

也廋人職曰掌十有二閑之政教以阜馬佚特教

廋人職曰掌十有二閑之政教按校人職云天十

有二閑諸侯六閑大夫四閑每閑馬有二百一十六

匹又阜馬佚特教駢攻駒注云阜盛壯也鄭司農云

二歲曰駒三歲曰駢玄謂逸者用之不使其勞安其

血氣也教駢始乘習是月也日長至陰陽爭死生分

之政駒驟其蹄齧者爭者爭者陽方盛陰欲起也分猶半也

至生分正義曰長至者謂此月之時日長之至極

大史漏刻夏至晝漏六十五刻夜漏三十五刻是日

長至也死生分者分半也陰氣既起故物半死半生

也與分君子齊戒處必掩身毋躁掩猶隱翳也躁猶

動也今月令毋躁為欲靜止聲色毋或進進猶御

也已疏

見也聲謂樂也易及樂春秋說夏至人主與羣臣從  
 八能之士作樂五日今止之非其道也  
 至或進。正義曰蔡氏云君子謂人君以下至在  
 士也齋戒所以敬道萌陰也處必掩身處猶居也  
 隱翳也陰既始萌故君子居處不顯露恐干陰也  
 躁者躁也動也既始萌不顯露又不得躁動宜靜以安萌  
 也鄭引今月令曰不顯露又不得躁動宜靜以安萌  
 色者歌樂華麗之事為助陰靜故止之無或進者  
 御見也既止聲色故嬪房不得進御侍夕也亦為  
 陰始動不可動於陰事也蔡云方齋戒故止色內御  
 之屬勿或有所進也。○  
 易緯通卦驗云夏至人主從八能之士或調黃鐘  
 調六律或調五音或調五聲或調八能之士或調  
 調陰陽或調正德所行注從八能之士或調黃鐘  
 人衆之中取其習曉者而使之調黃鐘者縣黃鐘  
 于其以大小之是展其聲調六律者六律管陽也

有六呂為之合管有長短吹之以調樂器之  
 音者金為鐘革為鼓石為磬竹為管絲為絃皆有五  
 變舒疾也匏也木也土也不言調者聲少變故不  
 調五聲者宮商角徵羽聲弘殺緩急凡黃鐘六律之  
 聲五音之動與神靈之氣通人君聽之可以察已之  
 得失而和羣臣賢否調陰陽者謂雲門咸池調正德  
 者律曆謂六莖也調陰陽者謂雲門咸池調正德  
 行者謂之大韶大夏大濩大武此鄭云五英謂顓頊  
 樂名云六莖者帝學樂名云從八能之士注云從  
 也謂人主統八能之士於習樂之處而觀之作樂  
 日者謂日至之前象前五日今八能之士習作樂  
 以迎日至樂緯協圖徵亦云從八能之士今月令  
 日者謂日至之前象前五日今八能之士習作樂  
 祭樂為是者以周禮六文違故云非其道必知其  
 祭地方澤皆有作樂之文不薄滋味毋致和為其  
 得云止樂故知月非也滋味和調氣味殊異他時  
 氣異此時傷人。○  
 和戶。○  
 滋味和調氣味殊異他時

已疏十一

滋

滋

滋

滋

可食此節者欲定心氣○市志微陰扶精不可散也

百官靜事毋刑○罪罰之事不可以聞今月令刑

為徑以定晏陰之所成○晏安也陰稱安見反

以定晏陰之所成○正義曰上從君子齋戒以下至

無刑以上皆是清靜止息之事以正定身中安陰之

所成就謂初感安陰若不清靜則微陰與人為病故

須定之王肅及蔡氏皆云晏為以安定陰陽之所成

非鄭也鹿角解蟬始鳴于夏生木董榮○又記時候也

半夏藥草木董王蒸○解戶買反始市志反夏戶

承○木槿至蒸也正義曰釋草云檉木槿○木

其花朝○是月也母用八南方○陽氣盛又用火於其

生暮落

方害微陰也可以居高明可以遠望○可以升山

可以處虛榭○順陽在上也高明謂樓觀也開者謂

之臺有木者謂之榭○榭音謝觀古

按釋宮云閣謂之臺李巡云積上為之所以觀望○

景純云積土四方又云無室曰榭李巡云但有大殿

無室名曰榭郭景仲夏行冬令則雹凍傷穀○子之

氣乘之也陽為雨陰起脅之疑為雹○雹步角反

路不通暴兵來至○盜賊攻劫亦雹之類

正義曰雹凍傷穀○天災道行春令則五穀晚熟○卯

屬言百者明眾類並為害

○騰音特食苗葉虫  
居疑反又音機

○行

至乃饑。正義曰五穀晚熟天災也。行秋令則草木零

落。西之氣乘之也。八月宿直昂畢為天獄主殺。

本又作果實早成。生日短民殃於疫。大陵之氣

來為害也。○殃於良  
反疫音役行秋至於疫。正義曰草木

疫人  
災也

季夏之月日在柳昏火中且奎中。季夏者日月會於

鶉火而斗建未之辰也。○季夏至奎中。正義曰按

度昏尾七度中去日一百一十九度且婁八度中六  
月中日在張三度昏箕三度中去日一百一十七度

日曆十四度中元嘉曆六月節日在井三十二度昏  
房四度中且東壁八度中六月中日在柳十二度昏

尾八度中且其日丙丁其帝炎帝其神祝融其蟲羽

其音徵律中林鍾其數七其味苦其臭焦其祀竈祭

先肺。林鍾者黃鍾之所生三分去一律長六寸季

夏氣至則林鍾之律應周語曰林鍾和養百物俾莫

不任蕭純恪。○去起呂反後汝此任  
音壬又如字恪苦各反林鍾至純

按律曆志黃鍾長九寸三分去一。生林鍾故林鍾

長六寸引周語以下者證林鍾之義故周語云林鍾

和展百物俾莫不任蕭純恪按注云坤初六也林衆  
鍾聚蕭速純大恪敬言時務和審百事無有詭詐使  
莫不任其職事速溫風始至蟋蟀居壁鷹乃學習腐  
其功而大敬其職

草為螢

皆記時候也鷹學習謂理也夏小正曰

六月應始擊螢飛蟲螢火也腐扶也反音悉下音率

一音九碧反搏音博擊音至本亦作鷺同至溫風

螢音九碧反搏音博擊音至本亦作鷺同於土中至季夏

羽音九碧反搏音博擊音至本亦作鷺同月則能遠飛在

野音九碧反搏音博擊音至本亦作鷺同蜻蛉也梁國謂

葦郭景純云今促織蔡以為蟋蟀音九碧反搏音博擊音至本亦作鷺同

擊音九碧反搏音博擊音至本亦作鷺同有殺心學習博

化音九碧反搏音博擊音至本亦作鷺同為鷹仲春鷹

鳩亦自有真鷹可習矣音九碧反搏音博擊音至本亦作鷺同

暑濕之氣故為螢不云化者蔡氏云音九碧反搏音博擊音至本亦作鷺同

化音九碧反搏音博擊音至本亦作鷺同為鳩故稱化今腐草為螢螢不復

以音九碧反搏音博擊音至本亦作鷺同翼擊物云螢飛蟲者按釋蟲云螢

螢火夜飛腹下如火光故曰即照天子居明堂左右个乘朱

載赤旂衣朱衣服赤玉食菽與雞其器高以粗

堂右个南堂西偏也命漁師伐蛟取鼈登龜取鼈

四者甲類秋乃堅成周禮曰秋獻龜魚又曰凡取龜

用秋時是夏之秋也作月令者以為此秋據周之時

也周之八月夏之六月因書於此似誤也蛟言伐者

以其有兵衛也龜言登者尊之也鼈言取羞物賤

也鼈皮又可以冒鼓今月令漁師為榜人蛟音交

又徙丹反鼈音元冒命魚至取鼈正義曰此命

亡報反榜必孟反命魚至取鼈正義曰此命

已流十一

十一

陸在

是煩細之事或非止一月所為故不言是月也故注云四者甲類秋乃堅成明非獨季夏而取。周禮至榜人。正義曰引周禮秋獻龜魚是數人職文又云凡取龜用秋時是夏之秋也者是龜人職文引之者證作記之人謂此禮是周之秋八月當命澤人納夏之六月故設書於此言記之者非也。

**材葦** 蒲葦之屬此時柔刃可取作器物也。葦于

而慎。是月也命四監大合百縣之秩芻以養犧牲令

民無不成出其力。四監主山林川澤之官百縣鄉

遂之屬地有山林川澤者也秩常也百縣給國養犧

牲之芻芻多少有常民皆常出力為艾之今月令四為

田。為艾于為及下文為。以其皇天上帝名山大川

### 四方之神以祠宗廟社稷之靈以為民祈福

供祠神靈為民求福明使民艾芻是不虛取也皇天

北辰耀魄寶冬至所祭於圜丘也上帝大微五帝共

音。命四至祈福。正義曰以四監合其秩芻以共

恭。皇天上帝其事既大又異於上故言是月自命

婦官至等給之度論黼黻文章給郊廟祭祀之服事

異於上帝養犧牲故言是月自樹木方盛至則有天

殃論禁斷餘事助時生養亦事異於上故言是月自

土潤溽暑至土疆論上暑下潤糞地為宜事異於上

故復言是月。四監至為田。正義曰按周禮有

山虞澤虞林衡川衡之官秩芻出於山林又季冬云

乃命四監收秩薪柴薪柴亦出於山林川澤云百縣

鄉遂之屬地有山林川澤者知百縣非諸侯而云鄉

遂之屬以其取芻養牲不可大遠故知是畿內鄉遂

已疏十六

三

五金

此云鄉遂之屬者不兼公卿大夫之采邑秩常釋古  
文云今月今四為田者今田監大合秩芻義亦通也  
○事神因事神之時為民祈福云是民求福者雖是尋常  
祈福浪使民艾每是在上虛取民力今還祈福與民  
民皆蒙福是不虛取民力役使之也云上帝大微五  
帝者按周禮司服云昊天上帝鄭以為昊天上帝祇  
是一神北極耀魄寶也知此皇天上帝不祇是耀魄  
寶之上帝為大微者以周禮司服云祀昊天上帝天  
亦唯冕祀五帝亦如之既別云五帝故知昊天上帝  
下更無別五帝之文故分為二之是月也命婦官染采  
黼黻文章必以法故無或差貸命婦至差貸。正義曰於  
色貸音二又他得反。此命婦至差貸。正義曰於  
謂染人也染此五色之采白與黑謂之黼黑與青謂  
之黻青與赤謂之文赤與白謂之章染此等之物必

以法故事無得有參差貸變必以此月染之於  
其法故事無得有參差貸變必以此月染之於  
也此云黼黻文章下云黑黃蒼赤互相備也。○  
官至五色。正義曰按周禮婦官有典婦功典泉染  
人等此據染采故為染人采五色者鄭注臯陶謨曰  
采施曰色未用謂之采已用謂之色此對文耳散則  
通黑黃蒼赤莫不質良毋敢詐偽質正也良善也  
所用染者當得真采正善也  
以給郊廟祭祀之服以  
為旗章以別貴賤等給之度旗章旌旗及章識也  
○別彼列反旗音其旗者則周禮司常九旗是也  
識申志反又如字章識者則周禮事名號故司常云官府象其事州里  
象其名家象其號鄭注引士喪禮以緇廣三寸長半

幅頰末長終幅詩  
織文鳥章是也

是月也樹木方盛乃命虞人入山

行木毋有斬伐

為其未堅刃也

孟行下不可以興

土功不可以合諸侯不可以起兵動衆

土將用事

氣欲靜

土將用事氣欲靜。正義曰土雖寄工

火之間位當建未之月故

母舉大事以搖養氣

事與徭役少有為

音。徭役

母發令而待以妨神農之

事也

發令而待謂出徭役之令以豫驚民也民驚

則心動是害土神之氣土神稱曰神農者以其主於

稼穡

母發至之事。正義曰發令者發動徵召之

乃使也以妨神農之事者解所以不豫發令也神農

者土神也爾時土神用事若逆令召民民驚心動是

妨土神之氣事也。上神至稼穡。正義曰土神

能吐生萬物成其農事故曰神農知土上稼穡者尚

書洪範云土爰稼穡穡孔傳曰種曰稼斂

曰穡蔡氏云神農則炎帝非鄭義也

水潦盛昌神

農將持功舉大事則有天殃

言土以受天雨澤安

靜養物為功動之則致害也孝經說曰地順受澤謙

虛開張含泉任萌滋物歸中

水潦至天殃。正義曰六月主未未值東

井東井是水故六月而水潦盛昌也神農將持功者

神農猶土神也土地本受天雨澤水潦以為生養之



至歸中○正義曰解所以犯天殃之義也云動之則  
致災害者若動地則致天災害是地功由天也云孝  
經說曰地順受澤謙虛開張者引孝經說蓋地受天  
澤為成已功也地體卑順故受天之雨澤而體得謙  
虛開張也云含泉任萌滋物歸中者亦孝經說也既  
謙虛開張故能含於水泉任萌一切之物並滋繁而  
歸地也**是月也土潤溽暑**潤溽謂塗濕也本或作溽  
音同也**大雨時行燒薙行水利以殺草如以熱湯**  
謂迫也芟草也此謂欲稼萊地先薙其草草乾燒之  
至此月大雨流水潦畜於其中則草死不復生而地  
美可稼也薙人掌殺草職曰夏日至而薙之又曰如  
欲其化也則以水火變之○薙他計及又直覆反芟  
所倚反萊音來畜勅六反

復扶又反夏○大雨至熱湯○正義曰六月  
日人一反值井井主水大雨時行土潤  
大雨應時行也不云降降止是下耳欲言其流  
云行行猶通彼也蔡云大雨時行行降也從土潤  
下皆為下句燒薙謂迫地芟除草名也周禮立其官  
使除田草也五月夏至芟般暴之至六月合燒之故  
云燒薙也行水者其時也大雨時行行於所燒田中  
仍壅過蓄之以清燒薙故云行水也○利以殺草者  
利益也先芟後燒又蓄水漬之即草根爛死是利益  
得殺田中之草也如以熱湯者日暴水於爛草田中  
水熱而沸如熱湯漬之也○薙人至變之○正  
義曰引薙人證芟草時節按薙氏云春始生而萌之  
夏日至而夷之秋繩而芟之冬日至而耜之杜子春  
云萌謂耕反其萌芽成云萌之者以茲其斫其生  
者夷之以鈎鎌迫地芟之也若今取芟矣舍實曰繩  
芟其繩則實不成熟耜之以耜測凍土刻之按皇氏  
云夷音薙繩音孕云又曰如欲其化則以水火變之  
者謂先以火焚燒其草在後以水浸漬之變此瘠地

已元二

三

為肥故云水火變之先火也。可以糞田疇，可以美土疆。

後水而云水火者，便言也。土潤溽膏，澤易行也。糞美互文耳。土疆強藥之地。

○糞方問反，疆其丈反。注同。易義曰：於此月之中，

又可行以下二事也。糞壅苗之根也。蔡云：穀田曰田，

麻田曰疇。言爛草可以糞田使肥也。可以美土疆者，

疆者疆藥，磊魄難耕之地。此月亦可止水漬之，乃壅

糞之使田美也。○土潤至之地。○正義曰：土潤溽膏，

則土之膏澤易行，故可糞美之使肥。易也。蔡前云：從

土潤以下皆為下句，是與鄭相合也。云糞美互文耳。

者亦可以美田疇，可以不軟。藥是埤闕也。並謂礫礪磊魄

強藥之地者，強是不軟。藥是埤闕也。並謂礫礪磊魄

之地也。草人職云：疆藥。用糞疆藥，強堅者也。

季夏行春令，則穀實鮮落。國

多風欬。辰之氣乘之也。未屬巽，辰又在巽位，二氣

相亂為害。鮮音仙，又仙。民乃遷徙。象風溽移物

也。○季夏至遷徙。○正義曰：穀實鮮落，謂鮮少墮落

也。由風多故也。或云：以夏召春氣，初鮮絮而逢秋

氣肅殺，故穀鮮絮而墮落也。此地災也。國多風欬，此

是天災也。民乃遷徙，是人災也。○未屬巽。○正義

曰：按易林云：震主庚子午巽主辛丑未坎主戊寅申

離主巳卯酉艮主丙辰戌兌主丁巳亥是未屬巽也。

☵

☷

☱

☶

☳

☴

☲

☱

☲

☱

☱

☱

☱

☱

☱

☱

☱

☱

☱

☱

☱

☱

☱

☱

☱

☱

☱

☱

☱

☱

☱

☱

☱

☱

☱

☱

☱

☱

☱

☱

☱

☱

☱

☱

☱

☱

☱

☱

☱

☱

☱

☱

☱

☱

☱

☱

☱

☱

☱

☱

☱

☱

☱

☱

☱

☱

☱

☱

☱

☱

☱

☱

☱

☱

☱

☱

☱

☱

☱

☱

☱

☱

☱

☱

得疾厲之氣也

○隼息允反蚤鷲上音早下音至亦作鷲擊也

四鄙入保

○

象鳥雀之走竄也都邑之城曰保

○竄七

○寒風至

正義曰以丑未屬巽十二月建丑得巽之氣故為風

又建丑之月大寒中故多風寒此天災也

○鷹隼蚤

○鷹隼蚤

○鷹隼蚤

中央土

○火休而盛德在土也

○中央於

○義曰夫四時

五行同是天地所生而四時是氣五行是物氣是輕

虛所以麗天物體質碍所以屬地四時係天年有三

時布於三百六十日則春夏秋冬各分居九十日五行分配

寄而位本末宜處於季夏之末金火之間故在此也

也其日戊巳○戊之言茂也巳之言起也日之行四

時之間從黃道月為之佐至此萬物皆枝葉茂

○其日戊巳

舍秀者抑屈而起故因以為日名焉○正義曰雖處

於夏末而實為四行之主不可沒其生用之功故因

亦為日名也○日之至之佐

春則星辰西遊謂星辰在黃道之西遊也日依常行

在黃道之東至季春之月星辰入黃道復其正處日

依黃道而行是春夏之間日從黃道夏則星辰北遊

謂星辰在黃道之北遊也日依常行在黃道之南至

季夏星辰入黃道復正位日依常行在黃道至夏秋之

間日從黃道也秋則星辰東遊謂星辰在黃道東遊

日依常行在黃道之西至季秋星辰入黃道還復正

其帝

已卷下

大

東行六百

黃帝其神后土

此黃精之君土官之神自古以來

著德立功者也黃帝軒轅氏也后土亦顓頊氏之子

曰犁兼為土官

后土至土官。正義曰按昭二

為祝融共工氏有子曰句龍為后土后土為土官知

此經后土非句龍而為犁者以句龍初為后土後轉

為社后土官闕犁則兼之故鄭注大宗伯云犁食於

火土以宗伯別云社稷又云五祀句龍為社神則不

得又為五祀其蟲保象物露見不隱藏虎豹之屬

故云犁兼也

恒淺毛。保力果反又乎。象物至淺毛。正義

蟲三百六十龍為之長羽蟲三百六十鳳為之長毛

蟲三百六十聖人為之長介蟲三百六十龜為之長深

仲夏云可以居高明可以處臺榭至六月土王之侍

物轉壯大露見不隱藏也云虎豹之屬恒淺毛者

鄭之所云皆據四時之物與鱗羽毛介相似者言之

不取五靈之長故中央不言人西云狐貉之

屬東方兼言蛇北方兼言鼈是不取五靈也其音宮

聲始於宮宮數八十一屬土者以其最濁君之象

也季夏之氣和則宮聲調樂記曰宮亂則荒其君驕

也

陽聲始至之象。正義曰按律曆志五聲始於宮

尊故云以其最濁君之象也

律中黃鍾之宮黃鍾之宮最長也

十二律轉相生五聲具終於六十焉季夏之氣至則

黃鍾之宮應禮運曰五聲六律十二管還相為宮

律中至之宮。正義曰黃鍾之宮於諸宮為長季夏

土王其聲最重謂工之聲氣應此黃鍾之宮聲非黃

也

也

也

也

也

也

也

也

也

鍾一管本謂在子此是黃鍾宮聲與中央土聲相應但土  
無候氣之法取黃鍾宮聲以應土耳非候氣也故賀  
中故虛設律於十一月管何緣復應此月正以土義居  
宮據律各為一言之也崔靈恩云凡陰陽之管合有十二  
律律各為一調迭相為宮而生五聲合而成樂黃應  
宮最長為聲調之始十二宮之主宮音者是五音之  
長故與黃鍾之調宮聲相應此論宮聲相應非論候  
此月氣之相應是以注云季夏氣至則黃鍾之宮應  
不直云黃鍾之律應也直言律中黃鍾之宮不言律應  
主為所候之氣應也直言律中黃鍾之宮不言律應  
者明謂中央土聲與黃鍾為宮音相應非為氣應也  
故鄭引禮運云迭相為宮以證之也四時之律皆取  
氣應而土王之律獨取聲應者一者欲與四行爲互  
二者為無別候土氣之管故也土無候氣之管者以  
寄王四季之末故從四時之管而不別候也唯以四  
行末十八日為土之氣也蔡氏及熊氏以為黃鍾之

六月黃鍾少宮也半黃鍾九寸之律長六寸七月黃  
長五寸三分有餘何以四寸五分之律於六月候之  
乎又土聲最濁何得以黃鍾半聲相應乎蔡熊之說  
非也。黃鍾之宮最長者唯黃鍾宮聲於諸宮最長故  
而云黃鍾之宮也云十二律轉相生五聲具終於六十者故  
云鍾之調均則黃鍾為宮黃鍾生林鍾為徵林鍾生  
黃鍾一調之五聲凡十二律律各有五聲則總有六十  
大鍾為商大蕤生南呂為羽南呂生姑洗為角此是  
十聲故云終於六十聲至禮通更詳之云季夏氣  
至則黃鍾之宮應者謂季夏十一聲與黃鍾之宮聲相  
應以其非實候氣故不云黃鍾之律應或本云律應  
者誤也引禮運還相為宮者蓋所明十二律循環為  
宮聲調則具而此其數五。土生數五成數十但言  
五者土以生為本其味甘其臭香。土之臭味也凡

已說下

二

七

其香者皆屬之其祀中霤祭先心中霤猶中室也

主主中央而神在室古者復冗是以名室為霤云祀

之先祭心者五藏之次心次肺至此心為尊也祀中

霤之禮設主於牖下乃制心及肺肝為俎其祭肉心

肺肝各一他皆如祀戶之禮霤力又反復方

霤至之禮正義曰鄭意言中霤猶中室乃是開禰

象中霤之取明則其地不當棟而在室之中央故喪

禮云浴於中霤飯於牖下明中霤不關牖下也主中

央而神在室者所以必在室中祭土神之義也土五

行之主故其神在室之中也是明中霤所祭則土

神也故杜注春秋云在家則祀中霤在野則為社也

又郊特牲云家主中霤而國主社社神亦中霤神也

云古者復冗是所名室為霤云者解所以謂室中

中霤之由也古者謂未有宮室之時也復冗者謂

居也古者窟居於地而造若平地則不鑿但累土

之謂之為復言於地上重複為之也若高地則鑿

次謂之為穴其形皆如陶甕故詩云陶復陶穴是也

故毛云陶其土而復之陶其壤而穴之鄭云復若復

於土上鑿地曰穴皆如陶然故庾詩云復謂地上累

土謂之穴則穿地也復穴皆開其上取明故雨霤之

是以後因名室為中霤也云祀之先祭心者五藏之

大室乘大路駕黃駟載黃旂衣黃衣服黃玉食糗與

牛其器園以閑大廟大室中央室也大路殺路也

車如設路之制而飾之以黃糞五穀之長牛土畜也

器園者象土周布於四時閱讀如絃絃謂中寬象土

舍物。○園音于權反。閼音宏長。丁。○大廟至舍物

工記云周人明堂東西九筵南北九步凡室二筵則

五室並皆二筵無大小也今中央室稱太室者以中

央是土室土為五行之主尊之故稱大以夏月太室

則四旁之室皆南北三步驟東西三步驟中央土室

南北四步東西四步四尺則周之明堂亦應土室在

中央大於四角之室也但文不具耳云大路設路者

明堂位文也形制似設之路者但服色尚黃飾之黃

耳四時用鸞路此用大路者以土五行之主故取尊

大之名乘設之大路又尚質之義春有青蒼兩色夏

有朱赤二色此及秋雅有黃白不更如他色者黃與

白更無餘色相涉故不言之耳牛土畜者按易為牛

馬坤為牛又五行傳云思之不磨則有牛禍是牛也

土也云器園者象土周布於四時者方則有所不

同用無所不覆故云象土周布於四時云閱讀如

絃中寬者祭義云天子冕而朱紘故讀從此絃

紘上屬於冕從頤下度而還上屬於冕以中央寬

象土之舍物也故云中寬象土舍物也

孟秋之月日在翼昏建星中且畢中

於鶉尾而斗建申之辰也

張十八度昏斗四度中去日一百一十四度旦畢八

度中七月廿五日在翼十五度昏斗十六度中去日一

百一十一度旦井初度中元嘉曆七月節日在張五

斗三度中旦其日庚辛庚之言更也辛之言新也

日之行秋西從白道成熟萬物月為之佐萬物皆肅

然改更秀實新成人因以為日名焉其帝少皞其神

萃收此白精之君金官之臣自古以來著德立功

者也少皞金天氏萃收少皞氏之子曰該為金官

詩召反注下放此少少皞至金官。正義曰案

位左傳昭元年云昔金天氏有裔子曰昧為玄冥師

生允格靈昭稱金天氏與少皞金位相當故少昊則

金天氏也又帝王世紀少皞帝號曰金天氏云少皞

氏之子曰該為金官者按左傳昭二十九年蔡墨云

少昊氏之子該又云該為萃收是為金神佐其蟲毛

少皞於秋萃收者言秋時萬物摧辱而收斂其蟲毛

象物應涼氣而備寒狐貉之屬生旃毛出。應應

貉戶各反依字其音商三分徵益一以生商

作黼斨之然反三分徵益一以生商

七十二屬金者以其濁次宮臣之象也秋氣和則商

聲調樂記曰商亂則陂其官壞義。陂彼。官壞。正

義曰按律曆志云徵數五十四三分之則一分有十

八今於徵數五十有四更加十八是商數七十二也

凡五聲濁者尊清者卑商音之濁次於宮宮既為君

商則為臣故云以其濁次宮臣之象也引樂記云者

證商為臣之義云商亂則陂者謂商聲足以感動

人心今情性傾跂情既不正是以官司敗壞也律



寸七百二十九分寸之四百五十一也六寸去二寸  
餘有四分寸在又大呂一寸為二百九分兩分今每寸  
更三分之則一寸為七百九分兩分今每寸  
一十四百五十八分其大呂二百四十分寸之一  
一百四每又三分之八此為一百四為三百一十二分  
一分去一分作三分八則總為一千七百七十分生三  
五分九十分餘有一千一百八十五分是積分以七百  
二在故云夷則律長五寸七餘有四百五十一  
五十九也引周語以下者蓋夷則之義按周語注云  
乾九五用事夷平則法也言法度平故可詠歌九功  
使不貸也其數九金生數曰成數九但言九者亦  
舉其成數其味辛其臭腥金之臭味也凡辛腥者  
皆屬焉其祀門祭先肝秋陰氣出祀之於門外陰

之禮之先祭肝者秋為陰中於藏值肝肝為尊也祀  
門之禮北面設主於門左樞乃制肝及肺心為俎奠  
于主南又設盛于俎東其他皆如祭竈之禮之至  
之禮。正義曰云祀之先祭肝者秋為陰中於藏值  
肝者以陰氣始於五月終於十月其七月八月為陰  
之中故云秋為陰中其陽氣始於十一月終於四月  
兼有陽陽中之時兼有陰陰亦是陰陽之中也今五  
肺最在陽前中之次之肝次之脾次之腎為後肝在  
之下脾腎之上故云於藏值肝然脾在肺心肝之  
腎之上則是在上故云於藏值肝然脾在肺心肝之  
春為陽中於藏值脾者但五行相次水土後乃次金  
繼於冬腎後則次脾其火後則次土後乃次金故春  
秋不得繼夏由肺有心脾之此脾不得繼肺隔於心  
為此肝之上上有肺有心脾之此脾不得繼肺隔於心

中在門外故主得南響而北極者謂廟門外左極北面  
心為俎奠于主南設盛於俎東者皆約中霽禮文也  
其他皆如祭竈之禮也謂祭心肺肝各一及祭體三  
并設席於奧  
迎尸之屬也  
**涼風至白露降寒蟬鳴鷹乃祭鳥用始**

**行戮**  
皆記時候也寒蟬寒蟬謂蛻也鷹祭鳥者將

食之示有先也既祭之後不必盡食若人君行刑戮

之而已○戮音心蝸大彫  
反。蛻五音反。寒蟬。曰按釋蟲云蛻寒蟬郭

景純云寒蟬也似蟬而小青赤云鷹祭鳥者將食之

示有先者謂鷹欲食鳥之時先殺鳥而不食與人之

祭食相似猶若祭祀先神不敢即食故云示有先也

云既祭之後不必盡食若人君行刑戮之而已者以

經用始行戮不據事以經唯記時候謂鷹祭鳥之後

殺鳥不必盡食猶若人君行刑但戮之而已以人君

行戮明鷹之殺言鷹於  
此時始行戮鳥之事  
天子居總章左个乘戎路

**白駱載白旂衣白衣服白玉食麻與犬其器廉以潔**

總章左个大寢西堂南編戎路兵車也制如周革

路而飾之以白白馬黑鬣曰駱麻實有文理屬金犬

金畜也器廉以深象金傷害物入藏  
○總子孔反駱音洛鬣音備本

亦作髦音毛又  
一本作燒毛也  
是月也以立秋先立秋三日大史謁

之天子曰某日立秋盛德在金  
謁告。先悉  
天子

乃齊立秋之日天子親帥三公九卿諸侯大夫以迎

秋於西郊還及賞軍帥武人於朝  
迎秋者祭白帝

白招拒於西郊之先也軍帥諸將也武人謂環人之

屬有勇力者。帥於類反下同本或作帥注放此天

子乃命將帥選士厲兵簡練然後專任有功以征不

義。征之言正也伐也詰誅暴慢以明好惡順彼遠

方。詰謂問其罪窮治之也順猶服也好惡並如字

上呼報反是月也命有司脩法制繕囹圄具桎梏禁

止姦慎罪邪務博執。順秋氣政尚嚴邪。繕市戰反

博命理瞻傷察創視折。理治獄官也有虞氏曰士

夏曰大理周曰大司寇創之淺者田傷。創初良

斷決獄訟必端平。端猶正也同蔡徒管反一讀絕

句決字戮有罪嚴斷刑天地始肅不可以羸。肅嚴

急之言也羸猶解也。羸音盈注是月也農乃登穀

天子嘗新先薦寢廟。黍稷之屬於是始熟是月

廟。正義曰按仲秋云以大嘗麻今命百官始收斂

不云牲者皇氏云不云牲記文略也完隄坊謹壅塞以備水潦。備者

備八月也八月宿直畢畢好雨完。完胡官反隄本又

作防音房壅於脩宮室坏牆垣補城郭。象秋收斂

勇反好呼報反是月也毋以封諸侯立大官毋

王

以割地行大使出大幣

古者於嘗出田邑此其嘗

並秋而禁封諸侯割地失其義

使色

**除**

古者至其

按祭統古者於嘗也出田邑嘗謂秋祭於此嘗祭之時王者割出田邑以與諸侯今正是嘗祭之月而禁

封諸侯及割地失其義則母立大官母行大使母出大幣為得禮以其

收斂之月故也**孟秋行冬令則陰氣大勝**

亥之氣

乘之也**介蟲敗穀**

**戎兵乃來**

介甲也甲蟲屬冬敗穀者稻蟹

之屬

介音界注

同蟹胡買反

十月宿直營室營室

之氣為害也營室主武事

孟秋至乃來。正義曰

穀地災戎兵乃來人災也

介甲至之屬。王

曰按越語云越成吳王使王孫准請成於越

許之范蠡不許王孫雄謂范蠡曰先人有言曰

助天為虐助天為虐者不祥今吳稻蟹無遺種子將

助天為虐乎注稻蟹謂蟹食稻也。營室至武事

正義曰按元命包云營室星十六度主軍之糧是

主武事也**行春令則其國乃旱**寅之氣乘之也雲雨以

風除也**陽氣復還五穀無實**陽氣能生而不能成

復還扶又反**行夏令則國多火災**巳之氣乘之也寒熱不節

下音環又音游**民多瘧疾**瘧疾寒熱所為者今月今瘧疾為厲疫

略反**仲秋之月日在角昏牽牛中日觜觴中**仲秋者日月

會于壽星而斗建酉之辰也

○觜子斯反又予隨反

**仲**

仲秋至觜中。正義曰三統曆八月節日在軫十

中八月中日在角十度昏女三度中去日一百六度旦井二度

旦井二度昏斗二十六度中按元嘉曆八月節日在翼十七度

昏斗十四度昏斗二十四度中且井九度中其日庚

**辛其帝少皞其神蓐收其蟲毛其音商律中南呂其**

**數九其味辛其臭腥其祀門祭先肝**南呂者大簇

之所生三分去一律長五寸三分寸之一仲秋氣至

則南呂之律應周語曰南呂者贊陽秀物

○正義曰大簇長八寸三分去一下生南呂三寸六

一寸六寸去二寸得四寸又有整二十在分一寸

三分二寸為六分更三分去一餘有四分在以此

為一寸益前四寸為五寸仍有一分在故云南呂律

長五寸三分寸之一也引周語曰以下者證南呂之

義按周語注坤六二也南任也陰任陽事助成萬物

贊佐也陰佐**盲風至鴻鴈來玄鳥歸群鳥養羞**皆

陽秀成物也**記時候也盲風疾風也玄鳥燕也歸謂去蟄也凡鳥**

隨陰陽者不以中國為居羞謂所食也夏小正曰九

月丹鳥羞白鳥說曰丹鳥也者謂丹良也白鳥也者

謂閩蚋也其謂之鳥者重其養者也有翼為鳥養也

者不盡食也二者文異群鳥丹良未聞孰是**盲**盲亡

音文依字作蟲又作蚊蚋人鏡**盲**盲風至孰是

反又如悅反養餘亮反下同**盲風疾風**

者皇氏云秦人謂疾風為盲風玄鳥燕者釋鳥文玄  
鳥歸為仲秋之候玄鳥至不為仲春之候由別與郊  
禱為候或可仲春時候非一故記時候之中不載玄  
鳥云凡鳥隨陰陽者不以中國為居者凡鳥鴻鴈之  
屬也故季秋云鴻鴈來賓言來賓是不以中國為居  
皇氏之說即兼云玄鳥以其稱歸故也然玄鳥之蟄  
不遠在四夷而亦不以中國為居者他物之蟄迤在  
本處今玄鳥之蟄雖不遠在四夷必於幽僻之處非  
中國之所常見故云不以中國為居也云蓋謂所食  
者按夏小正云蓋者進也若食之珍蓋相似故云蓋  
謂所食者八月丹鳥蓋白鳥今九月丹鳥蓋白鳥者  
大戴禮八月丹鳥蓋白鳥今九月丹鳥蓋白鳥者鄭  
也丹鳥以白鳥為珍蓋故云丹鳥蓋白鳥也者謂關  
鳥也者以下至不盡食皆小正文白鳥也者謂關  
也其謂之鳥者重其所養者丹鳥是蟲乃謂之鳥是  
重其所養之物不盡食之雖蟲而謂鳥也但未知丹  
良竟是何物皇氏以爲丹鳥是熒火也按爾雅釋  
郭氏等諸釋皆不云熒火是丹鳥良未聞孰是

天子居總章大廟乘戎路  
鳥夏小正說者云丹鳥良未聞孰是者月令云  
云詳鳥丹良未聞孰是

駕白駱載白旂衣白衣服白玉食麻與犬其器廉以

深國總章大廟西堂當大室也是月也養衰老授几

杖行糜粥飲食國助老氣也行猶賜也糜亡皮反

林羊乃命司服具飭衣裳文繡有恒制有小大度有

長短國此謂祭服也文謂畫也祭服之制畫衣而繡

裳反飭丑力衣服有量必循其故國此謂朝燕及他

服凡此為寒益至也詩云七月流火九月授衣於是

作之可也。量音量下度量同朝直冠帶有常因

制衣服而作之也。乃命有司申嚴百刑斬殺必當毋

或枉撓枉撓不當反受其殃申重也當謂值其罪

當丁浪反下不當及注同枉紆往反撓是月至

正義曰此論養老及制衣服之事皆此月所為故言

是月所命有司斬殺必當雖異衣服養老但此更別

孟秋此月申嚴而已故附於養老衣服論循行犧牲享

言是月也自乃命祝宰至先薦寢廟論循行犧牲享

祭上帝并難以達秋氣大以當麻總行罪無疑論築

異於上故言是月自可築城郭至行罪無疑論築

造城邑收斂積聚勸種通論為農為民亦事異於上

故云是月自日夜分至角斗角論日夜既等齊乎度

量又事異於前故言是月自易關市至慎因其類論

秋物新成使民財豐然無逆天有順於時是事異

此謂至鄭知此經謂祭服

云具筋衣裳與綉相對祭服裳繡而衣畫故以文

也者以經文與綉相對祭服裳繡而衣畫故以文

畫也云祭服之制畫衣而繡裳者按尚書咎繇謨云

予欲觀古人之象日月星辰山龍華蟲作會是衣畫

也宗彝藻火粉米黼黻絺繡是裳繡也畫色輕故在

衣以法天繡色重故在裳以法地也衣服有量必

循其故。正義曰此朝燕等之衣服不得別更改造此

度采色皆有度量必因循故也。不得別更改造此

云循其故。上文繡必有恒。恒則故也。但上祭服委

曲言之。朝燕也。此謂至之可。戰伐田獵等之服引詩七

月流火者證寒之益至故作衣服此詩是豳風周公

所流火者證寒之益至故作衣服此詩是豳風周公

七月之周公因營祭流言遂陳先公居豳施化之事

申重至其時火星西流九月之陳先公居豳施化之事

罪者言斷決罪人之義時必重也。當值所犯之罪經云

枉

撓不當在謂違法曲斷撓謂有理不中應重乃輕應輕更重是其不當也

是月也乃命宰祝循行犧牲視全具案芻豢瞻肥瘠祭物色必比類

量大小視長短皆中度五者備當上帝其饗音於鳥獸肥充之時宜省群牲也宰祝大宰大祝主祭祀之

官也養牛羊曰芻犬豕曰豢五者謂所視也所案也

所瞻也所察也所量也此皆得其正則上帝饗之上

帝饗之而無神不饗長也音患養也以所食得各瞻

音占瘠在亦乃命至其饗正義曰此月鳥獸肥

反中丁仲反充因宜省視故命之循行犧牲以

之事也視全具者亦宰祝所視也下皆然王謂云

絕色曰犧體完曰全案芻豢者食草曰芻食穀曰

豢皆案行之也瞻肥瘠者瞻亦視也肥充也瘠瘦也

用點望祀各以其方之色也必比類者已行故事

曰此品物相隨曰類五方本異其色是比也大緯配

東亦用書是其類也量小大者謂牛羊豕成牲

者小謂羔豚之屬也視長短者謂天地之牛角觴

乘宗廟之牛角握之屬也五者備當上帝其饗者

上帝天也若事事當法則天神饗之也宰祝至

曰豢正義曰按周禮大宰職祀五帝則掌百官之

誓戒及執事祗滌濯及納亨贊王牲事故鄭知此視

牲由大宰云養牛羊曰芻犬豕曰豢案樂記云豢豕

五帝繫于牢芻之三月是牛羊曰芻案樂記云豢豕

為酒周禮犒人云掌豢天子乃難以達秋氣此難

祭祀之大是大豕曰豢天子乃難以達秋氣此難

難陽氣也陽暑至此不衰害亦將及人所以及人者

陽氣左行此月宿直昴畢昴畢亦得大陵積尸之氣

卷之六

七

三





也是月也可以築城郭建都邑穿竇塞脩困倉

民將入物當藏也穿竇塞者入地圓曰竇方曰塞王

居明堂禮曰民畢入于室曰時殺將至母

罹其災倫反情他果反謂狹而長困立注隋曰至

似方非方似圓非圓以其名竇與塞相

堂禮證此月築城郭建都邑之意云殺氣將至無

其災仲秋之時戒勅於民曰此時殺害氣將

欲出民當仲秋之時田野罹被其災按詩十月之

後云嗟我婦子曰為改歲入室處此仲秋已入室

者但仲秋之時耘鋤既了時入室以避陰災未盡

成熟須出野收斂至十月之後又入室避寒所以不

同乃命有司趣民收斂務黃菜多積聚注始為禦冬

之備注乃勸和麥注乃勸和麥注

不注無疑注麥者按以絕續乏之穀尤重之

穀者至重之。正義曰前年秋穀至夏絕盡後年

秋穀夏時未登是其絕也夏時人民糧食闕短是其

乏也麥乃夏時而熟是接其絕續其乏也尤重之者

以黍稷百穀不云勸種於麥獨勸之是尤重故也蔡

氏云陽氣初胎於酉故是月也日夜分雷始收聲蟄

蟄坏戶殺氣浸盛陽氣日衰水始涸注又記時候也

雷始收聲在地中動內物也注不益也蟄蟲益戶謂稍

小之也涸竭也此甫八月中雨氣未止而云水竭非

也周語曰辰角見而雨畢天根見而水涸又曰雨畢

也周語曰辰角見而雨畢天根見而水涸又曰雨畢

也周語曰辰角見而雨畢天根見而水涸又曰雨畢

也周語曰辰角見而雨畢天根見而水涸又曰雨畢

也周語曰辰角見而雨畢天根見而水涸又曰雨畢

也周語曰辰角見而雨畢天根見而水涸又曰雨畢

也周語曰辰角見而雨畢天根見而水涸又曰雨畢

而除道水涸而成梁辰角見九月本也天根見九月

末也王居明堂禮曰季秋除道致梁以利農也昔陪

浸子鵠反涸戶各雷始至利農正義曰知動

反見賢遍反下同內物者以雷是陽氣主於動不

惟地中潛伏而已至十一月一陽初生震下坤上復

卦用事震為動坤為地是動於地者是從此月為始

故云動內物也云蟄蟲益戶稍小之者戶謂穴也以

將至此以坏之稍小以時氣尚溫猶須出入故十月

寒其乃閉之也云此甫在九月中氣雨未止而云水竭

非也者甫始也以雨畢在九月之初一此始八月之

中對九月為始八月宿直昂畢星主雨故云雨氣

未止今言水竭非也引周語以下者證九月水始涸

龍之角星名也云辰角見而雨畢注云辰角大辰也

云天根見而水涸者注云天根亢氏之間謂寒露雨

畢之後五日天根朝見水潦盡竭又云雨畢而

水涸而成梁者以國語上文既云水涸下又云

除道故云又曰所以除道治梁者國語注治道所以

便行旅通也成梁所以使民不涉皆國語文云辰角

見九月初也按律曆志九月末此鄭之言也九月本謂九

後辰角與天根相去二十一日一度餘日較一度則九月

本與九月末相去二十一日一度餘日較一度則九月

辰角見而雨畢之後五日始天根見不同者蓋辰角見後

雨以漸而畢畢之後五日始天根見中間亦較二十餘

日也非謂辰角見後五日始天根見也國語皆謂朝

雨

上農者為梁便利民之轉運故云以利農也日夜分則同

禮氏單襄公聘宋假道於陳見靈公與孔寧儀行父如

夏氏單襄公歸告周定王之辭也鄭又引王居明堂

禮以下者證雨畢水涸在季秋也云除道致梁以利

農者為梁便利民之轉運故云以利農也

日夜分則同

度量平權衡正鈞石角斗甬是月也易關市來商旅  
納貨賄以便民事四方來集遠鄉皆至則財不匱上  
無乏用百事乃遂

易關市謂輕其稅使民利之商  
旅賈客也匱亦乏也遂猶成也  
婢面反匱其位反注

同賈音古凡舉大事毋逆太數必順其時慎因其類

又古雅反事謂興土功合諸侯舉兵衆也季夏禁之孟秋始

征伐此月築城郭季秋教田獵是以於中爲之戒焉

是月至其類。正義曰關市之處輕其賦稅不爲  
節礙是易關市也關市既入是納貨賄也以此之故  
也商旅既來則貨賄自入是納貨賄也以此之故  
川民人之事四方總來取以集遠鄉於是皆

既多則庫財不匱所須皆供故國無乏用上下豐足  
故百事乃遂遂成也百事皆成於此之時興舉其事  
無逆天之大數必須順其陰陽之時謹慎因其事類  
不可煩亂妄爲。事謂至戒焉。正義曰以此月  
云築城郭故云事謂興土功孟秋云始征伐季秋云  
教田獵故云合諸侯舉兵衆也但此月上有孟秋始  
征伐下以季秋教田獵故

云是以於中爲之戒焉仲秋行春令則秋雨不降

卯之氣乘之也卯宿直房心心爲大火也草木生

榮應陽動也對之應國乃有恐

立勇仲秋至有恐。正義曰秋雨不降天災草木  
反生榮地災國乃有恐人災。宿直房心心  
爲大火。正義曰鄭云此者解仲秋行春令時雨不  
降之意仲秋是應雨之時今行春之令位當卯致大  
火之氣火是積陽故時雨不降。以火訛相驚。大  
正義曰以仲秋致仲春火氣故有火但仲秋爲金仲

正義曰以仲秋致仲春火氣故有火但仲秋爲金仲

正義曰以仲秋致仲春火氣故有火但仲秋爲金仲

正義曰以仲秋致仲春火氣故有火但仲秋爲金仲

正義曰以仲秋致仲春火氣故有火但仲秋爲金仲

正義曰以仲秋致仲春火氣故有火但仲秋爲金仲

正義曰以仲秋致仲春火氣故有火但仲秋爲金仲

正義曰以仲秋致仲春火氣故有火但仲秋爲金仲

正義曰以仲秋致仲春火氣故有火但仲秋爲金仲

春為木金能尅木又仲秋雨水水又尅火火竟不行  
能為害但以訛偽言語相驚故云以火訛相驚

夏令則其國乃旱蟄蟲不藏五穀復生  
午之氣乘

之也。復扶。其國至復生。正義曰其國乃旱无  
災也蟄蟲不藏五穀復生地災也

行冬令則風災數起  
子之氣乘之也北風殺物。

所角。收雷先行。先猶蚤也冬主閉藏草木蚤死

寒氣盛也。風災至蚤死。正義曰風災數起  
收雷先行天災草木蚤死地災也

禮記註疏卷第十六

禮記註疏卷第十七

漢鄭氏註

唐孔穎達疏

月令

季秋之月日在房昏虛中旦柳中  
季秋者日月會於

大火而斗建戌之辰也  
季秋至柳中。正義曰三

昏虛二度中去日九十七度曰張初度中九月中日  
在房五度昏危三度中去日九十三度曰張十八度

中按元嘉曆九月節日在亢一度昏牛八度中旦井  
二十九度中九月中日在氏七度昏女十一度中旦

其日庚辛其帝少皞其神蓂收其蟲毛其音

江毛

商律中無射其數九其味辛其臭腥其祀門祭先肝

無射者夾鍾之所生三分去一律長四寸六千五

百六十一分寸之六千五百二十四季秋氣至則無

射之律應周語曰無射所以宣布詰人之令德示小

氏執儀射音亦無射至執儀正義曰按夾

七分寸之千七百五十五下生者三分去一今夾鍾七寸

取六寸三分去一有寸者三分去一今夾鍾七寸

百八十七分今更三分之則一十者分爲六千五百

六十一分夾鍾二千一百八十七分寸之千七百五

者又三分之則爲三千二百二十五其夾鍾整寸有

六千五百六十一又以三千二百二十五益之總高

九千七百八十六分三十分去一則去三千二百六十

二餘有六千五百二十四在故云無射律長四寸六

十五百六十一分寸之六千五百二十四也引

曰以下者證無射之義云宣布詰人之令德示民

儀者按周語注云乾上九用事無射陽氣上升陰氣

收藏萬物無射者也詰人后稷布其德教示以法儀

當及時經獲鴻鴈來賓爵入大水爲蛤鞠有黃華豺

而收藏之皆記時候也來賓言其客止未去也

乃祭獸戮禽皆記時候也來賓言其客止未去也

大水海也戮猶殺也來賓高誘注呂氏春秋則云

作菊九六反豺音柴實雀與鄭異蛤古答反鞠本又

戮音六本或作參來賓至殺也○正義曰上

來賓以仲秋初來則過去故不云賓今季秋鴻鴈來

賓者客止未去也猶如賓客故云客止未去也大水

海也者按國語云雀入于海爲蛤故知大水是海也

云戮猶殺也者以經祭獸禽獸皆殺之但殺獸

而又陳戮禽則殺之而已不以爲祭故直云戮禽此

亦互文也禽獸初得皆殺而祭之後得者殺而不祭

也天子居總章右个乘戎路駕白駱載白旂衣白衣

服白玉食麻與犬其器廉以深總章右个西堂北

偏是月也申嚴號令申重命百官貴賤無

不務內以會天地之藏無有宣出內謂收斂入之

也會猶聚也命百至宣出。正義曰於此月之時

收斂其物言貴之與賤無有一人不勤務收斂內物

以會天地之藏者會猶聚也言心皆趣嚮天地所藏

之事謂心順天地以深閉藏也無有宣出者以物皆

收斂時又閉藏無得有宣露出散其物以逆特氣

乃命冢宰農事備收備猶盡也舉五穀之要定

其租稅之簿簿步古反藏帝籍之收於神倉藏

必飭重粢盛之委也帝籍所耕千畝也藏祭祀之

穀為神倉祗亦敬也又。收如字又守。藏帝至必

籍者供上帝之籍田也神倉者貯祀鬼神之倉也言

天子於此月命冢宰藏此帝籍所收禾穀於此神倉

之中當須敬而復敬必使飭正重粢至亦敬。

正義曰委謂委積之物重此粢盛委積之物故內於

神倉公羊傳桓十四年御廩災御廩者何粢盛委之

所藏皇氏云委謂輸也其義亦云帝籍所耕千畝者

鄭康成云籍之言借也借民力所治之田也祭義云

天子為籍千畝冕而朱紘躬秉耒祭統云天子親耕

於南郊是籍田在南郊也云藏祭祀之穀為神倉者

以其供神之物故曰神倉祗亦敬者經有敬字祗又

訓為敬故云祗亦敬言敬者是月也霜始降則百工

恒以敬敬為心不有怠慢也

休註寒而膠漆之作不堅好也是月也霜始降。正義曰上文自申。

嚴號令至祗敬必飭論務內必須敬慎從此霜始降  
至習吹論霜降寒來人皆入室又為饗帝當習吹順  
時氣習吹雖與入室不同但饗帝大事則須更云是  
月故習吹之事附於入室之下自大饗帝至無有所  
私論大饗明堂及嘗犧牲告備併諸侯來歲之制稅  
民輕重貢賦之數皆大事相連事異於上故言是月  
天子乃教田獵及祭禽于四方論順時田獵以習兵  
戎事異於前故言是月草木黃落至供養之不宜論  
草木黃落蟄蟲閉戶斷決獄刑收減祿秩事異於前  
故又言是月天子以犬嘗稻先薦寢廟事重故特言  
是月乃命有司曰寒氣總至民力不堪其皆入室  
也

總猶猥卒。猥卒溫罪上丁命樂正入學習吹。為

將饗帝也。春夏重舞，秋冬重吹也。為吹昌睡反注同

為注主為又為同。為將至重吹。正義曰以下有饗帝

之義欲使學者藝業成故也。是月也大饗帝。

大饗者遍祭五帝也。曲禮曰：大饗不問卜，謂此也。

言大至謂此。正義曰若祭一帝之時則禮器謂  
之饗帝今云大饗故知編祭五帝也。此大饗與帝連  
文故謂祭天禮器大饗其王事與彼下云三牲魚腊  
九州之美味是四方助祭之物故以大饗為禘也。與  
此不同。引曲禮云：大饗不問卜，謂此者以曲禮大饗  
不云帝此云大饗帝不云不問卜，謂此是別事。諸儒多  
以為疑。故鄭執之云：曲禮所云謂此也。鄭必知曲禮  
大饗非指禘祭。必是此大饗帝者以周禮祀大神饗  
大鬼帥執事而卜。曰：若禘祭不得云不問卜也。此既  
謂五帝皆饗莫適卜可從。故知不問卜謂此也。此既  
**犧牲告備于天子。**嘗者謂嘗群神也。天子親嘗帝  
使有司祭于群神禮畢而告焉。嘗犧牲告備于天



告祭者謂其具於天子也。○義曰此儀牲告其備具而云掌謂掌群神者以四月使有司展犧牲告其備具而云掌謂掌群神者以四月使大雩以祈穀實雩上帝之後云雩祀百辟卿士是雩帝之外別雩群神九月大饗以報功明饗帝之外亦饗群神故知此掌群神云使有司祭於群神者以其經云告備于天子故知是有司帝是尊神故知天子親祭經云饗帝鄭云天子親嘗者嘗是秋祭之名因絡有葷犧牲之文雖天子亦曰嘗以秋物新成故也

合諸侯制百縣為來歲受朔日與諸侯所稅於民輕重之法貢職之數以遠近土地所宜為度以給郊廟之事無有所私。秦以建亥之月為歲首於是歲終使諸侯及鄉遂之官受此法焉合諸侯制者定其

國家宮室車旗衣服禮儀也。諸侯言合制百縣言之。朔日互文也。貢職所入天子凡周之法以正月和之。正歲而縣於象魏。絕句。合諸侯制。合諸至所私。正秦十月為歲首。此月歲之終也。當入新歲故合此諸侯之法。制又命百縣為來歲受朔日之政。令并授諸侯所稅於民。輕重之法。貢職之數。天子有朔日政令。諸侯所稅於民。輕重之法。貢職之數。天子有朔日政令。此來受處分。故云受朔與諸侯所稅於民。輕重之法。貢職之數。天子有朔日政令。貢職之數。皆天子之制。以遠近土地所宜為度者。言定稅輕重入貢多必皆以去京遠近之差。土地所宜之物。為節度無有所偏私。不如法。既給郊廟重事。事百縣等物。無得有所偏私。不如法。既給自為水瑞。命河為德。水以十月為歲首。云定其國家宮室車旗衣服禮儀者。此皆周禮典命文也。彼注云

禮記卷之七

五

禮記

國家國之所居謂城方也云互文者諸侯言合制則  
百縣亦合制百縣言來歲受朔日則諸侯亦來歲受  
朔日也故云互文諸侯謂畿外國百縣謂鄉遂云貢  
職謂所入天子者以經云稅於民者是積貯本國貢  
職之數其文既重故知稅於民者是積貯本國貢  
宰職正月之吉始和布治于邦國都鄙云正歲而縣  
於象魏者小宰職云正歲縣治象之法于象魏是也  
是月也天子乃教於田獵以習五戎班馬政班教於  
田獵因田獵之禮教民以戰法也五戎謂五兵弓矢  
及矛戈戟也馬政謂齊其色度其力使同乘也校人  
職曰凡軍事物馬而頒之各反音殊予亡侯反度大  
頒音師是月至馬政。止義曰天子乃教於田獵者  
班天子於此陰殺之時乃教人以戰法於此

之事謂因田獵而教之也。以習五戎者謂於田  
之時令人習用五種兵戎之器。班馬政者謂班  
乘馬之政令。班馬政則五戎非馬也。下文云七  
五兵者以別云。班馬政則五戎非馬也。下文云七  
咸駕則知五戎非馬也。且車不須更習故知五  
戎五兵也。按周禮司農注五兵者戈  
及戟酋矛夷矛後鄭又注云步卒之五兵則無夷矛  
而有弓矢如鄭所云則此注據步卒之五兵則無夷  
及長丈二也。鄭所云則此注據步卒之五兵則無夷  
戟長一丈六也。鄭所云則此注據步卒之五兵則無夷  
次也。云馬政謂齊其色度其力者。按毛詩傳云宗廟  
齊豪尚純也。戎事齊力尚強也。田獵齊足尚疾也。此  
對文言之。則戎事齊力尚強也。田獵齊足尚疾也。此  
頌之注云。物馬齊其力。但戎事以力為主耳。亦須齊  
色。故詩云。駟騶命僕及七駟咸駕載旌旒授車以級  
彭彭是齊色也。  
整設于屏外僕我僕及御夫也七駟謂趣馬主為

已卷之二

六

卷之二





之者此文記者雖誤將作周中冬而文既在夏秋故  
因言秋禮也熊氏以為此文載旌旄故解為中秋治  
兵大司馬有詳吏聽誓故引此司徒北天子乃厲飾  
面以誓證為中冬兩解其義俱得通也

執弓挾矢以獵  
**註**厲飾謂戎服尚威武也今月令獵

為射  
**反**挾子協  
**註**厲飾至為射正義曰厲飾謂

俗本作飭非也熊氏云謂戎服者韋弁服也以秋冬  
之田故韋弁服若春夏則冠弁服故司服云凡甸冠

弁服義也  
**命主祠祭會于四方**  
**註**以所獲禽祀四方之

神也司馬職曰羅弊致禽以祀訪周禮音方  
**註**命主

方。正義曰謂備竟也主祠謂典祭祀者也禽者獸  
之通名也四方四方有功於方之神也四時田獵

祭宗廟而分時各以為主也春時土方施生獵則  
社為主也夏時陰氣始起象神之在內獵則祭宗

為主也秋時萬物以成獵則以報祭社及四方為主  
也冬時萬物眾多獵則主用衆物以祭宗廟而亦

於物有功之神於四方也此天子獵既畢因命與  
之官取田獵所獲之禽還祭於郊以報四方之神也

冬獵亦何以知然按鄭注秋禴祀方云秋田主祭四  
方報成萬物詩曰以社以方下云方迎四方氣於郊

也鄭又云秋祭社與四方為五穀成熟報其功也又  
司馬冬狩云致禽饁獸于郊入獻禽以享蒸鄭云冬

田主用衆物多衆得取也致禽饁獸于郊聚所獲禽  
因以祭四方神於郊也月令季秋天子既田命主祠

祭禽四方是也入又禽祭宗廟按於經注更相引  
證如可見矣其祭四方但用此禽又用別牲故甫田

云與我儀羊以社以方是也此是月也草木黃落乃  
祀四方者謂四方五行之神也

伐薪為炭  
**註**伐木必因殺氣  
**註**炭吐

皆瑾其戶  
**註**瑾為塗閉之辟殺氣  
**註**瑾其斬  
**註**至其

皆瑾其戶  
**註**瑾為塗閉之辟殺氣  
**註**瑾其斬  
**註**至其

皆瑾其戶  
**註**瑾為塗閉之辟殺氣  
**註**瑾其斬  
**註**至其

皆瑾其戶  
**註**瑾為塗閉之辟殺氣  
**註**瑾其斬  
**註**至其

皆瑾其戶  
**註**瑾為塗閉之辟殺氣  
**註**瑾其斬  
**註**至其

皆瑾其戶  
**註**瑾為塗閉之辟殺氣  
**註**瑾其斬  
**註**至其

戶。正義曰。俯垂頭也。墜塗也。前月但藏而坏戶至此月既寒故垂頭嚮下以隨陽氣陽氣稍沈在下也。而地又塗塞其戶穴以乃趣獄刑毋留有罪。殺氣已

至有罪者即決也。趣音促。又七住反。收祿秩之不當供養之

不宜者。天氣殺而萬物咸藏可以去之也。祿秩之

不當思所增加也。供養之不宜欲所貪者熊蹯之屬

非常食。當丁浪反。主同。供養九用反。下餘亮反。注同。去起呂反。音市。志反。熊乎弓反。蹯音煩。

疏。收祿秩至宜者。正義曰。春夏陽氣寬施許人主從時雖祿秩不當亦所權許。今秋陰氣急斂禁罰必

當是春夏所權置者今悉收停之也。祿秩不當謂彼人不應得祿而王恩私與之者。供養不宜謂非常之

求不可是月也。天子乃以犬嘗稻先薦寢廟。稻

俗孰也。季秋行夏令則其國大水冬藏殃敗民

嚏。未之氣乘之也。六月宿直東井氣多暑。雨。音求。

說文云病寒鼻嚏。季秋至孰嚏。正義曰其國大水。空嚏丁計反。天災冬藏殃敗地災民多孰嚏人

災。行冬令則國多盜賊邊竟不寧土地分裂。丑之

氣乘之也。極陰為外邊竟之象也。大寒之時地隆墜

也。竟音境。注及後同。行冬至分裂。正義曰國

地分裂地災。極陰至之象。正義曰以十一月

一陽生十二月二陽生陽在內伏於地下四陰在地

上故云極行春令則暖風來至民氣解惰。辰之氣

乘之也。巽為風。解古買反。惰徒臥反。師興不居。

辰宿直角魚主兵不居象風行不休止也

正義曰煖風來至天災民氣解情師興不居人災

孟冬之月日在尾昏危中旦七星中

於析木之津而斗建亥之辰也

日按三統曆十月節日在尾十度昏危十四度中去日八十九度旦翼初度中十月中日在箕七度昏室

十度中夫日入十六度旦軫五度中按元嘉曆十月節日在心二度昏危一度中旦張八度中十月中日

在尾十二度昏危十度中旦翼八度中其日壬癸

言揆也日之行東北從黑道閉藏萬物月為之佐時

萬物懷任於下揆然萌芽又因以為日名焉其帝顓

顓其神玄冥

此黑精之君水官之臣自

德立功者也顓頊高陽氏也玄冥少皞氏之子曰

曰熙為水官

云顓頊高陽氏姬姓也又帝王世紀云生十年而佐少皞十二年而冠二十年而登帝位在位七十八年

而崩以水承金也云玄冥少皞氏之子曰脩曰熙者按昭二十九左傳云少皞氏有子曰脩曰熙又云

脩及熙為玄冥是相代為水官也其蟲介

龜鼈之屬

數四十八屬水者以為最清物之象也冬氣和則羽

聲調調樂記曰羽亂則危其財匱

位反

其音羽

三分商去一以生羽羽

至十八

○正義曰商數七十二三分之每一分有二十四去其二十四餘有四十八故羽數四十八也其數既少故為最清者最賤物比於律中應鍾律中應鍾孟冬氣至人亦為賤故云物之象也

則應鍾之律應鍾者姑洗之所生三分去一律長

四寸二十七分寸之二十周語曰應鍾均利器用俾

應復應復○應應對應律長七寸九分寸之一應正義曰姑洗之

則六寸去二寸有四寸在餘有整一寸九分寸之一

更三分一為二寸七分九分寸之二為三分并二

十七分總為三寸七分九分寸之二餘有二十

分在故云應鍾律長四寸七分九分寸之二也引

周語以下者證應鍾之義按春秋說云應其鍾注云

應鍾應其種類律曆志應鍾言陰氣應無射該為萬

物而雜陽閔種注閔藏寒也陰雜陽氣藏塞為萬

作種晉灼曰外閔曰閔以此言之云應其種類正

應無射也云均利器用俾應復者按周語注坤六三

用事應當也言陰當代陽用事百物可鍾藏則均利

酌工之器俾應復者陰其數六水水生數一成數六

陽用事終而復始也

但言六者亦舉其成數其味鹹其臭朽水之臭味

也凡鹹朽者皆屬焉氣若有若無為朽本亦作朽字

林云朽腐也說文其祀行祭先賢冬陰盛寒於水

云朽或為朽字祀之於行從辟除之類也祀之先祭賢者陰位在下

腎亦在下腎為尊也行在廟門外之西為較壤厚二寸廣五尺輪四尺祀行之禮北面設主于較上乃制一腎及脾為俎奠于主南又設盛于俎東祭肉腎一脾



再其他皆如祀門之禮○辟必亦反又婢亦反反輶○厚戶反反輶○廣

古曠○西者約檀弓云毀宗躡行自此以下皆中反○禮文廣五尺輪四尺者謂輶壇東西為廣南北為

常祀行神之壇則然若於國外祖道輶祭其壇隨○所嚮而為廣輪尺數同也按鄭注聘禮云禮畢乘車

輶而遂行唯車之一輪○耳所以然者以兩輪相去八尺今輶唯廣五尺故知不兩輪俱輶云北面設主

輶上者以主須南嚮故人北面設之其主則鄭注大○輶云蓋以菩芻水始冰地始凍雉入大水為蜃虹

不見○皆記時候也大水淮也大蛤曰蜃○蜃常忍反○見賢遍

天子居文○反下注堂左个乘玄路駕鐵○鐵載玄旂衣服玄玉食○錄見同

與瓦其器閑以奄○玄堂左个北堂西偏也鐵

如鐵黍秀舒散屬火寒時食之亦以安性也瓦水畜

也器閑而奄象物閑藏也今月令曰乘軫路似當為

軫字之誤也○驪力知反鐵他結反載玄至玄玉

云載青旂衣青衣服蒼玉青深而蒼淺旂與衣雖人

所常用不可淺深異色故同用青也玉是自然之色

不可純青故用蒼之淺色夏云載赤旂衣服赤

玉與春不類者蓋以朱深而赤淺旂可用淺衣必用

深故衣旂異色赤玉與蒼玉同俱是其色淺也冬云

載玄旂衣黑衣服玄玉者亦以黑深而玄淺旂用淺

色故其色玄衣用深○色故其色淺而用玄玉也猶如夏云

者玉從自然之色故其色淺而用玄玉也○鄭注云乘軫路軫是車之後赫路皆有軫何得云乘

軫路此軫字當衣旁著軫是玄色故以今月令軫字似當為軫字錯誤以車旁為軫必知軫字為色者以此經云乘玄路玄軫義同故昏禮云女從者畢軫玄鄭雖以軫為同要軫是玄之類是月也

以立冬先立冬三日太史謁之天子曰某日立冬盛

德在水天子乃齊謁告。先悉。立冬之日天子親

帥三公九卿大夫以迎冬於北郊還反賞死事恤孤

**寡**。迎冬者祭黑帝叶光紀於北郊之兆也死事謂

以國事死者若公叔黑人顏涿聚者也孤寡其妻子

也有以惠賜之大功加賞。叶本又作行音協馬音

**節**。天子至孤寡。正義曰亦率羣臣至此郊迎黑帝

也。還反賞死事者還於郊反亦反於朝也。其家後也恤孤寡者恤供給也。孤寡即死事者妻子也。財祿供給之也。春秋左傳魯哀十一年曾師與齊戰也。叔務人曰上不能謀士不能死何以治民吾既信公叔矣。敢不勉乎。乃與其雙僮汪錡赴敵皆死。雖無賞賜之文而亦死事之義。故以證之。哀二十三年晉知伯親禽顏庚注云齊大天顏涿聚二十七年齊師將與屬孤子三日朝設乘車兩馬繫五邑焉。召顏涿聚之子晉曰。賜之役而父死焉。今君命女以是邑也。服車而朝。是其加賞也。廉平常惠賜養幼少恤孤寡亦也。是月也。命大史釁龜筮占兆審卦吉凶。筮著也。占兆龜之繇文也。周禮龜人上春釁龜謂建寅之月也。秦以其歲首使大史釁龜筮與周異矣。卦吉凶謂

易也審省錄之而不釁筮筮筮筮於兆也今月令曰

釁祠祠衍字。釁許靳反筮初格。是月至凶。正

至無有掩蔽論釁祠龜筮察阿黨事異於上等論夫

日故別言是月也從天子始衰至貴賤之等級論夫

子身事及命飭石官蓋藏之事及喪紀棺槨等級以

事異於上故言是月也自命工師至以窮其情論節

工匠營造盡情事異於前故言是月自大飲蒸至射

御角方論祭祀之事祭農講武亦事異於前故更言

是月自乃命水虞至行罪無赦論收斂數澤之賦必

須得所勿侵削下民亦事異於前故言是月也。命

大至吉凶。正義曰是月大史之官釁龜筮謂殺牲

以血塗釁其龜及筮筮謂著也亦以血塗之占兆者

網之絲文非但釁此龜筮又釁此占兆絲文此占兆

之語蒙上釁文也審卦吉凶者卦吉凶謂易也易有

六十四卦或吉或凶故云卦吉凶者卦之吉凶也易有

耳筮短賤於龜兆不得塗釁但省視錄之而已。故云

審卦吉凶卦既云吉凶明兆亦有吉凶但占兆者

筮連文故略而不言吉凶也。筮著至衍字。正

義曰曲禮云筮為筮知是著也。占兆龜之絲文者

上與龜筮不同下與卦吉凶又別故言龜之絲文則

占兆之書也則周禮大卜云其經皆百有二十其須

皆千有二百是也引周禮龜人上春釁龜謂建寅之

月秦以孟冬為歲首謂建亥月釁龜筮故云與周異

也鄭之注與周禮不同周禮云上春釁龜注引月

已而卷下

五

言者

賤於龜之善故龜錄云繫之筮書則省錄而已觀鄭注占兆繫之分明而皇氏云唯繫龜筮命大史唯占視兆書不繫與鄭注違其義非也云筮短者左傳慮四年晉獻公卜驪姬不吉筮之吉公曰從筮卜人曰筮短龜長不如從長杜元凱注云筮以數告是察阿故短龜以象示故長是筮短龜長之事也

**黨則罪無有掩蔽** 阿黨謂治獄吏以私恩曲撓相為也。仲冬為天子皆同。是察至掩蔽。正義曰是獄吏不能掩蔽故云無有掩蔽之人。是月也天子始裘

**氣下降天地不通閉塞而成冬** 使有司助閉藏之

**九月授衣至此可以加裘命有司曰天氣上騰地**

**氣門戶可閉閉之窓牖可塞塞之** 如字下上世同命

**百官謹蓋藏** 謂府庫困倉有藏物。反。藏才良命。謂勿禾薪蒸之屬。孟。反。積

**徒循行積聚無有不斂** 謂勿禾薪蒸之屬。孟。反。積

聚子賜反或七柱反。又才屢反仲冬同。天氣上騰三陰在下則地氣下降也。今十月乃云天氣上騰地氣下降者易含萬物言非一槩周流六虛

事無定體若以爻象言之則七月為天氣上騰地氣下降若氣應言之則從五月地氣上騰至十月地氣

六陰俱升天氣六陰用事地體在下陰氣下連於地故

云地氣下降各取其義不相妨也

**封疆備邊竟完要塞謹關梁塞後徑** 坏益也鍵牡

**閉牝也管籥搏鍵器也固封疆謂使有司循其溝樹**

已疏卷之二

管籥

及其衆庶之守法也。要塞邊城要害處也。梁橋橫也。

漢徑禽獸之道也。今月令疆或爲璽。其。鍵其輦反。又。

反疆居良反。注及下注同。塞先代反。注同。塞後反。搏音博。

一本作傳直專反。壞城至漢徑。正義曰：城郭當。

處尺慮反。璽音徒。須牢厚故言。壞門閭備擬非常。

故云戒鍵閉或有破壞。故云脩管籥不可妄開。故云。

審封疆理當險阻。故云固邊竟防擬盜賊。故云備要。

塞理宜牢固。故云完關梁禁禦。姦非故云謹。漢徑細。

小狹路。故須塞。皆隨事戒約。故設文不同也。注。壞。

益至爲璽。正義曰：鍵。牡閉。牝者凡鑲器入者謂之。

牡受者謂之牝。若禽獸。牝牡然。管籥與鍵閉別。文則。

非鍵閉之物。故云搏鍵器以鐵爲之。似樂器之管籥。

摺於鑲內。以搏取其鍵也。按擅弓注云：管籥非鍵。

注稱管籥者以類言之。若云鄰里然也。管籥云。

則管籥一物。義或然也。而何胤云：鍵是門前之。後。

漢書五行志：每云牝飛及牝亡。謂失其鑲。須須則牡。

也。何胤云：兩邊樹木非其義也。云固封疆。謂使有司。

循其溝壑。及其衆庶之守。法者溝樹謂。飭喪紀。辨衣。

掘溝壑而種樹木也。令使衆庶可守之。飭喪紀。辨衣。

崇審棺槨之薄厚。坐立龍之大小。高卑厚薄之度。貴。

賤之等級。此亦閉藏之具。順時飭正之也。辨衣裳。

謂襲斂尊卑所用也。所用又有多少。勇反。襲音習。斂。

力驗反。又。衣。裳。至。多。少。正。義。曰。其。衣。裳。襲。斂。

力。檢。反。多。少。及。棺。槨。厚。薄。具。在。喪。大。記。立。壘。小。

大。按。鄭。注。豕。人。云。漢。律。列。侯。墳。高。四。丈。關。內。侯。以。下。

各。有。等。差。又。注。擅。弓。云。墻。高。四。尺。蓋。周。之。上。制。外。無。

文。是。月。也。命。工。師。效。功。陳。祭。器。按。度。程。母。或。作。爲。淫。

巧以蕩上心必功致為上霜降而百工休至此物

皆成也二師工官之長也茲功錄見百功所作器物

也主於祭器祭器尊也度謂制大小也程謂器所容

也淫巧謂奢為怪好也蕩謂搖動生其奢淫效巧

如字又苦孝反注同致直物勒工名以考其誠勒

吏反下注同長丁丈反物勒工名以考其誠

刻也刻工姓名於其器以察其信知其不功致功有

不當必行其罪以窮其情功不當者取材美而器

不堅也當丁浪命工至其情。正義曰於是之

為淫巧故命工師之官命工至其情。正義曰於是之

百工所造之物陳列祭器命工至其情。正義曰於是之

此器舊來制度大小及容受程限多少。毋或作

淫巧者或有他物得有作過制之巧以搖動在上

奢侈之心必功致為上若言作器不須靡麗華侈必

功力密致為上又每物之上刻勒所造工匠之名於

後以考其誠信與不若其用材精美而器不堅固則

功有不當必行其罪罰以窮其詐偽之情。主於

至所容。正義曰百工造器則諸器皆營今經

直主於祭故云主於祭器祭器尊也度謂制大小程

謂器所容者以經度程文列度是制度大小除是月

也大飲也十月農功畢天子諸侯與其群臣飲酒

於太學以正齒位謂之大飲列之於他其禮亡今天

子以燕禮群國以鄉飲酒禮代之燕謂有牲體為俎

也黨正職曰國索鬼神而祭祀則以禮屬民而飲酒

也

于序以正齒位亦謂此時也詩云十月滌場朋酒斯

饗曰殺羔羊躋彼公堂稱彼兕觥受福無疆是頌大

飲之詩。別彼列反索所百反屬之玉反下同條大

反。飲之詩。大飲。正。義。曰。言。於。是。月。之。時。天。子。諸。侯。與。

牲。體。於。組。之。上。故。飲。酒。為。饗。禮。以。正。齒。位。至。升。也。升。此。

義。曰。天。子。諸。侯。與。其。群。臣。飲。酒。於。太。學。者。按。此。大。飲。

侯。是。禮。故。云。天。子。諸。侯。與。群。臣。飲。酒。於。太。學。者。按。此。大。飲。

毛。傳。云。公。堂。學。校。也。黨。正。以。禮。屬。民。飲。酒。干。序。故。云。

此。飲。酒。於。太。學。也。云。以。正。齒。位。者。約。黨。正。文。必。約。黨。

正。者。以。此。是。子。孟。冬。黨。正。文。亦。謂。此。時。也。云。烝。謂。有。牲。

同。月。故。鄭。下。注。引。黨。正。文。亦。謂。此。時。也。云。烝。謂。有。牲。

饗。禮。當。用。房。承。牛。體。之。組。其。黨。正。飲。酒。雖。饗。而。用。諸。

正。齒。位。飲。群。臣。之。事。云。十。月。滌。場。者。謂。場。功。畢。入。滌。

滌。其。場。朋。酒。斯。饗。者。毛。傳。云。兩。樽。曰。朋。鄭。云。饗。謂。饗。

禮。而。殺。羔。羊。行。禮。之。時。升。彼。公。之。學。校。之。堂。舉。彼。天。

兕。觥。之。爵。以。罰。失。禮。臣。下。慶。君。命。受。福。無。疆。也。

子。乃。祈。來。年。于。天。宗。大。割。祠。于。公。社。及。門。閭。臘。先。祖。

五。祀。此。周。禮。所。謂。蜡。祭。也。天。宗。謂。日。月。星。辰。也。大。

割。大。殺。群。牲。割。之。也。臘。謂。以。田。獵。所。得。禽。祭。也。五。祀。

門。戶。中。霽。龍。行。也。或。言。祈。年。或。言。大。割。或。言。臘。互。文。

○。臘。力。合。反。蜡。仕。天。子。至。五。祀。○。正。義。曰。祈。來。年。

廷。反。字。林。作。蜡。○。天。子。至。五。祀。○。正。義。曰。祈。來。年。

割。祠。于。公。社。及。門。閭。者。謂。大。割。牲。以。祠。公。社。及。祭。門。閭。但。先。祭。社。後。

云。公。社。及。門。閭。者。謂。大。割。牲。以。祠。公。社。及。祭。門。閭。但。先。祭。社。後。





中雷竈行者月合股禮言之若周則七祀云或言祈  
年或言大割或言臘互文者天宗公社門閭先祖五  
祀等皆祈年大割功臘祭之事故云互也皇氏云天宗  
故云祈社是報功故云大割先祖已之親故臘祭也

勞農以休息之三黨正屬民飲酒正齒位是也力報

反三而祭則以禮屬民此亦祭祭神之後勞農休

息文正相當故云是此等休息是正齒位按雜記子

貢觀蜡云一國之人皆若狂者按鄉飲酒初立賓行

禮至禮終說履升堂而燕行無筭爵然則初時正齒

位後則皆狂蜡祭蔡邕云夏曰清祀殷曰嘉平周曰

臘矣是周亦有臘名也天子乃命將帥講武習射

御角力三為仲冬將大閱簡習之亦因營室主武士

也凡田之禮唯狩最備夏小正十一月王狩上將

下邑類反閱三營室至最備。正義曰春秋

唯狩最備者解此經孟冬云乃命將帥講武習射

言習是未正用也備擬仲冬敵戰之事所須故言唯

符最備謂狩禮大也故是月也乃命水虞漁師收水

泉池澤之賦毋或敢侵削衆庶兆民以為天子取怨

于下其有若此者行罪無赦三因盛德在水收其稅

孟冬行春令則凍閉不密地氣上泄三寅之氣乘之

也三世息列民多流亡三象蟄蟲動三孟冬至流亡

也三反下同也三民多流亡人災也行夏令則國多暴風方冬不

寒蟄蟲復出三巳之氣乘之也立夏巽用事巽為風

○復扶國多至復出。正義曰國多暴風方行秋

又反冬不寒天災也蟄蟲復出地災也

令則雪霜不時申之氣乘之也小兵時起土地侵

削申陰氣尚微申宿直參伐參伐為兵反。參所林

雪霜至侵削。正義曰雪霜不時天災也。小兵

仲冬之月日在斗昏東辟中旦軫中仲冬者日月會

於星紀而斗建子之辰也又。辟必亦反

斗也按律曆志云仲冬之初日在斗十二度昏璧五度中

其十度昏璧九度中旦軫八度中冬至日在斗

日壬癸其帝顓頊其神玄冥其蟲介其音羽律中黃

鍾其數六其味鹹其臭朽其祀行祭先賢黃鍾者

律之始也九寸仲冬氣至則黃鍾之律應周語曰黃

鍾所以宣養六氣九德周語至九德。正義曰

也始萌黃泉中律曆志云黃者中之色君之服鍾種

為六氣元也周語曰黃鍾所以宣養六氣九德者按

彼注十一月建子陽氣在中六氣陰陽風雨晦明九

德伏地物始萌所以編養六氣九功之德此養之者

若施於人六情正德天德利用也德水益壯地始圻

厚生人德六府者金木水火土穀也

厚生人德六府者金木水火土穀也

厚生人德六府者金木水火土穀也

鷓旦不鳴虎始交皆記時候也鷓旦求旦之鳥也

交猶合也鷓同戶割反鷓旦鳥名天子居玄堂大廟

乘玄路駕鐵驪載玄旂衣服玄玉食黍與彘其

器閱以奄玄堂大廟北堂當大室飭死事

士戰必有死志飭死事。正義曰事異前也。因殺

志故曰飭命有司曰土事毋作慎毋發毋發室屋

及起大衆以固而閉地氣沮泄是謂發天地之房諸

蟄則死民必疾疫又隨以喪命之曰暢月而猶女

也暢猶充也大陰用事尤重閉藏音收大音太

也暢猶充也大陰用事尤重閉藏音收大音太

也暢猶充也大陰用事尤重閉藏音收大音太

也暢猶充也大陰用事尤重閉藏音收大音太

也暢猶充也大陰用事尤重閉藏音收大音太

也暢猶充也大陰用事尤重閉藏音收大音太

也暢猶充也大陰用事尤重閉藏音收大音太

也暢猶充也大陰用事尤重閉藏音收大音太

也暢猶充也大陰用事尤重閉藏音收大音太

也暢猶充也大陰用事尤重閉藏音收大音太

也暢猶充也大陰用事尤重閉藏音收大音太

也暢猶充也大陰用事尤重閉藏音收大音太

也暢猶充也大陰用事尤重閉藏音收大音太

房房是人舍之處，相以令地氣泄，漏是開發天地之物，不使宜露，與房舍相以令地氣泄，漏是開發天地之房也。如此則諸蟄則死，人必疾疫，非但蟄死，人疾又隨以喪者，國有大喪，隨逐其後，命之曰暢月者，若有名司云，所以須閉，藏以其命，此月曰暢月，暢充也。言氏云，又隨以喪者，謂逃亡人為是月也。命奄尹申宮，疾疫皆逃亡，故云又隨以喪。

令審門閭，謹房室必重閉。奄尹主領奄豎之官也。

於周則為內宰掌治王之內政，宮令譏出入及開閉之屬，重閉外內門也。反注同。省婦事，毋得淫，雖有

貴戚近習，毋有不禁。省婦事，所以靜陰類也。淫謂

女功奢偽，怪好物也。貴戚謂姑姑姊妹之屬，近習天子

所親幸者。反注同。命奄至不禁。正義曰：命奄官正

中重之政，今常察門閭之事，謹慎房室之處，必重

之房室，皆有外內門，戶必重，覺閉之，此月陰氣既靜

故減省婦人之事，順陰類也。婦人須事者，務所質素

無得過為淫巧，其所禁，婦人無限貴戚姊妹之徒

及王親近愛習，變龍之類，無有不禁，言禁之無得淫

巧也。曰於周至之屬。正義曰：此奄尹奄宮之尹

於周則內宰俱是主領，奄官身非奄人，故云於周為

內宰內宰非奄也。云掌治王之內政者，皆解經中申

宮令也。宮令則內政也。云譏出入及開閉之屬者，解

經審門閭也。乃命大酋，秫稻必齊，麴蘖必時，湛熾必絜

水泉必香，陶器必良，火齊必得，兼用六物，大酋監之

母有差貸。酒孰曰曾，大酋者酒官之長也。於周則

卷之七

卷之七

卷之七

為酒人林稻必齊謂孰成也湛漬也熾炊也火齊腥  
熟之調也物猶事也差貸謂失誤有善有惡也古者  
獲稻而漬米麴至春而為酒詩云十月獲稻為此春

酒以介眉壽。○酋子由反又和由反林音述麴丘六  
計反注火齊同監古銜反貸音二又  
他得反注同長丁丈反獲戶部反  
酋者酒官之長於此之時始為春酒先須治擇林  
故云林稻必齊齊得成熟又須以時料理麴藥故云  
必時湛熾必繁者香清也熾炊也謂炊漬米麴之  
必須清潔水泉必香陶器必良者謂所用水泉必須  
香美所盛陶器必須良善火齊必得者謂炊米和  
之時用火齊生孰必須得中也兼用六物者林稻一  
藥二湛熾三水泉四陶器五火齊六也物事也  
酒之入用此六事作酒大酋監督之無使有差

禮酒正引此大酋為酒正也此注大酋為酒人者  
者以酒正掌作酒法或及酒材之事故引大酋證之  
其實酒正掌酒之政令及酒出入之事不親監作此  
大酋蓋作故為酒人也以酒人監作酒故也云古者  
獲稻而漬米麴至春時而為酒者蓋此十一月令大  
酋作酒之事以十月獲稻於此月漬米麴至春而為  
酒者謂春成也非春始釀故毛詩傳云春酒凍醪又  
注酒正云清酒今中山冬釀接夏而成是於仲冬季  
冬以釀也引詩者陶風七月天子命有司祈祀四海  
大川名源淵澤井泉。○順其德盛之時祭之也今月  
令淵為深是月也農有不收藏積聚者馬牛畜獸有  
放佚者取之不詰。○此收斂尤急之時人有取者不

已流卷七

三

劉天

罪所以警懼其主也王居明堂禮曰孟冬之月命農

畢積聚繫收牛馬畜許六反明堂至牛馬

若不積聚收牛馬他人取之山林藪澤有能取蔬食

田獵禽獸者野虞教道之其有相侵奪者罪之不赦

**註**務收斂野物也大澤曰藪草木之實為蔬食

反道音導曰大澤至蔬食正義曰按鄭注周禮水

處謂之澤旁無水之處謂之藪草木之實為蔬食者

爾雅云蔬不熟為饑蔬謂菜蔬以其麤蔬經言蔬食

故為草木食也山林蔬食榛是月也日短至陰陽爭

諸生湯爭者陰方盛陽欲起也蕩謂物動萌芽也

之爭字同君子齊戒處必掩身身欲寧去聲色禁

愆安形性事欲靜以待陰陽之所定寧安也聲謂

樂也易及樂春秋說云冬至人主與羣臣從八能之

士作樂五日此言去聲色又相違去起呂反注及

子用樂易及至相違正義曰此易乾鑿度文及

仲夏疏文又相違者以夏芸始生荔挺出蚯蚓結麋

角解水泉動又記時候也芸香草也荔挺馬薤也

水泉動潤上行芸音云荔力計反挺大頂反麋亡

**疏**芸始至泉動正義曰芸始生荔挺出者皇氏云

以其具香草故應陽氣而出而蚯蚓結者祭云結

猶屈也。蛭蚘出穴，屈首下嚮。陽氣動則宛而上，首故其結而屈也。麋角解者，說者多家皆無明據。熊氏云：鹿是山獸，夏至得陰氣而解角。麋是澤獸，故冬至得陽氣而解角。今以麋為陰獸，情淫而遊，冬至方退，故解角。從陰退之象，鹿是陽獸，情淫而遊，夏至至得陰而解角。從陽退之象，既無明據，故畧論焉。若節氣早則麋角十一月解，故夏小正云：十一月麋角墮。是也。若節氣晚則十二月解，故夏小正云：十二月麋角解。故小正云：十月墮角。日短至則伐木取竹箭。此其堅成之極時。

是月也可以罷官之無事，去器之無用者。謂先時權所建作者也。天地閉藏而萬物休，可以去之塗闕。廷門闔，築圉圍，此以助天地之閉藏也。順時氣也。仲冬行夏令，則其國乃旱。註：午之氣乘之也。氛霧震。

宜。霜降之氣散，相亂也。云。氛，芳。雷乃發。其國至發聲。正義曰：其國乃旱，行

秋令，則天時雨汁，瓜瓠不成。註：酉之氣乘之也。酉宿值昴畢，畢好雨，雨汁者水雪雜下也。子宿值虛危，虛

危內有瓜瓠。同。瓠，汁于付反。下音執。注：國有大兵。註：兵亦軍之氣。註：天時至大兵。正義曰：天時雨汁，天

災也。註：虛危內有瓜瓠。正義曰：天時雨汁，天日按天文志：瓜瓠四星在危東。行春令，則蝗蟲為

敗。註：當蟄者出卯之氣，乘之也。水泉咸竭。註：大火為旱，民多疥癘。註：疥癘之病，乎甲之象。音介。註：蝗蟲至。

正義曰蟲蝗為敗水泉咸竭地災也民多疥癘人災也

季冬之月日在婺女昏婁申旦氏中注季冬者日月會

於玄枵而斗建丑之辰也丁。婺無付反婁力侯反氏丁今又音丁計反枵許驕

反疏季冬至氏中。正義曰按律曆志季冬初日在婺女八度昏婁十

一度中去日八十四度旦氏十二度中大寒日在危初度昏昴二度中去日八十度旦心五度中元嘉曆

日在牛三度昏金十五度中晝漏四十五刻六分旦亢九度中大寒日在女十度昏胃四度中晝漏四十

六刻七分旦氏十三度中其日主癸其帝顓頊其神玄冥其蟲介

其音羽律中大呂其數六其味鹹其臭朽其祀行祭先賢注大呂者蕤賓之所生也三分益一律長八寸

二百四十三分寸之百四季冬氣至則大呂之律應

周語曰大呂助陽宣物疏按蕤賓長六寸八十一分寸之二十六上生大呂三分益一寸三寸益一分寸之二十六各三分

益二寸故為八寸其八十一分寸之二十六各三分之則為七十八分寸三分益一分寸之二十六各三分

百四故云律長八寸二分益一分寸之二十六各三分引周語大呂助陽宣物者證大呂之義也按律曆志

云大呂呂旅也言陰大旅助黃鍾宣氣而聚物鴈北鄉鵲始巢雉雞乳注晉記時候也雉鳴也詩

云雉之朝雉尚求其雌豆。鄉音向雉音疏鴈北至雞

曰鴈北鄉有早有晚早者則此月北鄉晚者二月乃北鄉故易說云二月驚蟄候鴈北鄉鵲始巢者此據

晚者若早者十一月始巢故詩緯推度災云雉雞乳在鵲始巢是也雉雞乳者易通卦驗云雉雞乳在

鵲始巢是也雉雞乳者易通卦驗云雉雞乳在



立春節與此同以立春在此月也通卦驗又云小寒  
則季冬虎交若節氣早則在仲冬故仲冬虎始交按  
祭也無此文天子居玄堂右个乘玄路駕鐵驪  
玄旂衣黑衣服玄玉食黍與珽其器閔以奄  
右个北堂東偏命有司大難旁磔出土牛以送寒氣  
此難難陰氣也難陰始於此者陰氣右行此月之  
中日歷虛危虛危有墳墓四司之氣為厲鬼將隨強  
陰出害人也旁磔於四方之門磔攘也出猶作也作  
土牛者丑為牛牛可牽止也送猶畢也下注同磔竹

百反為厲命有至寒氣正義曰此月之時  
于偽反司之官大為難祭今難去陰氣言大  
以季春唯國家之難仲秋唯天子之難此則下及  
人故云大難旁磔者旁謂四方之門皆披磔其性以  
穰除陰氣出土牛以送寒氣者出猶作也此時強陰  
既盛年歲已終陰若不去凶邪恐來歲更為人害其  
時月建丑又土能克水特水之陰氣故特作土牛以  
畢送寒氣也此月之內也皇氏以為此月中氣非  
者中猶內也謂此月之內也皇氏以為此月中氣非  
也云日歷虛危虛危有墳墓四司之氣者熊氏引石  
氏星經云司命二星在虛北司祿二星在司命北司  
危二星在司祿北司中二星在司危北史遷云四司  
鬼官之長又云墳四星在危東南是危虛有墳墓四  
司之氣也皇氏以為北方蓋藏故為墳墓北方歲終  
以司主四時故云四司其義皆非也皇氏又云以季  
春國難下及於民以此季冬大難為不及民也然皇  
氏解禮違鄭解義也今鄭注論語鄉人難云十二月  
命方相氏索室中驅疫鬼鄭既分明云十二月鄉人

難而皇氏解季冬難云不及鄉人不知何意如此云送猶畢者此時寒實未畢而言畢者但意欲全畢耳

**征鳥厲疾** 殺氣當極也征鳥題有也齊人謂之擊

征或名曰鷹仲春化為鳩題大 征鳥厲疾。正義曰亦命有司

辭也征鳥謂鷹隼之屬也謂為征鳥如征厲嚴猛疾捷速也時殺氣盛極故鷹隼之屬取鳥捷疾嚴猛也

蔡云太陰殺氣符盡故猛疾與時競也。云鶴殺氣至為鳩。正義曰按釋鳥云鷹鶴鳩其氏云鶴鳩鷄鷄

月令云鷹化為鳩左傳曰爽鳩氏司寇也郭景純云鶴當為鷄即鷄鳩也此征鳥者則鷄鳩之謂也

**畢山川之祀及帝之大臣天之神祇** 四時之功成

於冬孟月祭其宗至此可以祭其佐也帝之大臣句

芒之屬天之神祇司中司命風師雨師 音祇 音祇 音祇 音祇

致羽物山林之祀再變而致鱗物川澤之祀是蜡也

並祭山川也是嶽瀆及衆山川也孟冬不見者文不

具孟冬祭嶽瀆因及衆山川至此又更祭衆山川山

川少於嶽瀆是五月祭其宗此月祭其佐前孟冬是

祭先嗇神農并祭五帝但孟冬其文不具則五帝為

宗大臣句芒等為佐是孟月祭其宗此月祭其佐也

孟冬祭司中等是孟月祭宗此月祭佐則天神人鬼

山川等皆有宗有佐也故鄭先云孟月祭宗至此祭

佐後解帝之大臣天神地祇若然山川早於帝之大

臣在先言故以為尊卑之序無義例也熊氏云孟冬

祭宗至此祭佐

唯天恐非也

**魚先薦寢廟** 天子必親往視漁明漁非常事重之

也此時魚潔美 天子至潔美。正義曰按仲秋以犬嘗麻季秋以犬嘗鷄皆不云

天子親往今此天子親往持云葦魚故云明漁非常  
事重之也以四時薦新是其葦事魚則非常祭之物  
故云重  
**冰方盛水澤腹堅命取冰**  
腹厚也此月日

在北陸冰堅厚之時也北陸謂虛也今月令無堅  
本又作複疏冰方至取冰。正義曰言此月冰既  
又方服反疏盛於時極寒冰實至盛而云方盛者此  
謂月半以前小寒之節冰猶未盛故云方也至於月  
半以後大寒乃盛水澤腹堅者腹厚也謂水濕潤澤  
厚實堅固冰既堅固故命取冰。疏腹厚至無堅  
正義曰腹者形體腹長故為厚也云此月日在北  
者當此月之時日在玄枵之次其星當女虛危也  
道也言女虛危是北方七宿之道故釋天云北陸  
也舉中央  
星以言之  
**冰以入令告民出五種**  
米既入而今  
官告民出五種明大寒氣過農事將起也。疏種章  
夜。注同

命其計籍耕事脩耒耜具田器耜者耒之金也廣

五寸田器鎡鎡之屬鎡音茲  
疏永以至五種。正

後大寒以過暖氣方來故令此典農之官出五種之  
物以擬種之。疏耜者至之屬。正義曰耒耜以木  
為之長六尺六寸底長尺有一寸中央直者三尺有  
三寸甸耜者二尺有六寸底謂耒下嚮前曲接耜者頭  
而耜耜耜金鐵為之故云耜耜耒之金云田器鎡鎡  
之屬耜者何胤云鎡今之鋤類孟子云齊人曰雖有鎡  
鎡不如待時云之屬  
者以田器非一也  
**命樂師大合吹而罷**  
歲將終

與族人飲作樂於大寢以綴恩也言罷者此用禮  
樂於族人最盛後年若時乃復然也凡用樂必有禮  
用禮則有不用樂者王居明堂禮季冬命國為酒以

合三族君子說小人樂

○合古答反次昌睡反罷如

悅人樂

命樂至而罷。正義曰於此歲終必族音燕飲樂師之官大合諸樂管籥之吹以綴

恩慈之心而遂休罷至來年季冬乃更為之。○

將至人樂。正義曰與族人飲者以王居明堂禮

云季冬命國為酒以合三族故知與族人飲也云作

樂為大寢者以其命樂師合吹故知作樂也大寢則

路寢也與宗人圖事之處既飲族人故知於大寢云

以綴恩者綴謂連綴恩謂恩親大傳云繫之以姓而

弗別綴之以食而弗殊云罷者此用禮樂於族人最

盛後年若時乃復然者謂後年季冬乃復如此作樂

以一年頽停故云罷云凡用樂必有禮而用禮則有

不用樂者以大合吹必當有禮與族人燕飲今唯云

命樂師作樂故云用樂必有禮而食嘗無樂故云禮

有不用樂也引明堂禮以合三族者三族父子及身

則小記云親親以三為五以五為九是也乃命四監

君子說為卿大夫士小人樂謂凡庶也

乃命四監

君

收薪薪柴以共郊廟及百祀之薪燎

四監主山林

川澤之官也大者可析謂之薪小者合束謂之柴薪

施炊爨柴以給燎春秋傳曰其父析薪今月令無及

百祀之薪燎○共音恭下文以共皆同燎力

召反析思歷反下同爨七亂反

薪燎。正義曰以薪柴出於山林川澤故四監為山

林川澤之官也薪施炊爨柴以給燎者以薪柴並文

故知各有所用上云薪柴下云薪燎故知柴以給燎

引春秋傳曰其父析薪者此昭七年左傳辭也其父

析薪其子弗克負荷引之者證薪是麓大可析之物

云今月令無及百祀之薪燎者謂無此句之文也

是月也日窮于次月窮于紀星回于天數將幾終

言日月星辰運行于此月皆周匝於故處也次舍也

紀會也。幾言祈又音窮。日窮至幾終。正義曰日窮於次者謂去年季冬日

次於玄枵從此以來每引移次他辰至此月窮盡還

次於玄枵故云日窮於次月窮於紀者紀猶會也去年

季冬月與日相會於玄枵自此以來月與日相會在

於他辰至此月窮盡還復會於玄枵故云月窮於紀

星回于天者謂二十八宿隨天而行每日雖周一

匝早晚不同至於此月復其故處與去年季冬早晚

相似故云星回于天數將幾終者幾近也以去年季

冬至今年季冬三百五十四日未滿三百六十五日

未得正終唯近於歲且更始專而農民母有所使

終故云數將幾終歲且更始專而農民母有所使

而猶女也言專一女農民之心令之豫有志於耕稼

之事不可徭役徭役之則志散失業也。女音汝

歲且至所使。正義曰此脩月令之人為國家成令

之法此月既終歲且更始而女也言在上專一女

之無得與起造作有所使役也此是制禮者德

禮家總禁也。天子乃與公卿大夫共飭國典論時令

他皆倣此。以待來歲之宜。飭國典者和六典之法也周禮以

正月為之建寅而縣之今用此月則所因於夏殷也

音玄。縣。飭國至殷也。正義曰經云共飭國典調

敬典禮典政典刑典事典是也云周禮以正月為之

上帝社稷之饗

此所與諸侯共者也列國有大小

故也。乃命太史次諸侯之列賦之犧牲以共皇天

宰云正歲而觀浴象之法是也云今用此月則所因

於夏殷者不用周法故知因於夏殷以王者損益不

出三代也。故也。乃命太史次諸侯之列賦之犧牲以共皇天

故也。乃命太史次諸侯之列賦之犧牲以共皇天

也賦之犧牲大者出多小者出少饗獻也

**疏**乃命至

正義曰此至之饗皆命太史也列次也來歲方祭方

祭祀須犧牲犧牲出諸侯之國國有大小故命太史

書列之以共賦也諸侯同王南面專王之士故命之

出牲以與王共事天地也既漫言諸侯則異姓同姓

俱然也賦之犧牲者賦稅出也次之隨國大小而出

之也以共皇天者賦牲所共也皇天上帝也上帝

帝者靈威仰五帝也社稷者王之社稷也諸侯乃自

有社稷而始封亦割王社土與之故賦牲共王社稷

也享獻也出牲以共**乃命同姓之邦共寢廟之芻豢**

獻於上帝諸神也

**註**此所以與同姓共也芻豢猶犧牲

**疏**乃命至芻豢

豢猶犧牲也皇天社稷與天下共之故通賦天下

家也寢廟先王與同姓國共之故別又命同姓國共

之也言芻乃牛羊而云豢則是犬豕也天地不

用犬豕社稷大牢乃有豕而不用犬故沒其芻豢而

徒云天地犧牲也宗廟**命宰歷卿大夫至于庶民**

備六牲故云芻豢也

**田之數而賦犧牲以共山林名川之祀****註**此所與卿

大夫庶民共者也歷猶次也卿大夫采地亦有大小

其非采地以其邑之民多少賦之

**疏**命宰至之祀

也歷亦次也卿大夫謂畿內有采地者歲終又小宰

列次畿內之地大小并至於庶民受田准土田多少

之數賦之犧牲以共山林名川之祀不云士者上舉

卿大夫下舉庶民則士在其中省文耳注云此所與

卿大夫庶人共之則各賦稅之卿大夫出其采地賦

稅無采地出其邑之賦稅庶人無邑出其賦稅以與

邑宰邑宰以共上是庶人亦出賦也故下云**凡在天**

**下九州之民者無不咸獻其力以共皇天上帝社稷**

禮記卷之

卷之

東下五百下

### 寢廟山林名川之祀

**註**民非神之福不生雖有其邦

國采地此賦要由民出

**疏**民非至民出。正義曰雖有其邦國采地此賦要

由民出者有邦國諸侯有采地謂卿大夫賦稅所來皆由民出必由民者以經中云天下九州之民不云

諸侯卿大夫獨云季冬行秋令則白露蚤降介蟲為

妖註戊之氣乘之也九月初尚有白露月中乃為霜

丑為鼈蟹四鄙入保註畏兵辟寒象。辟毗。白露

保。正義曰白露早降天災介蟲為妖地災四鄙入

保人災。丑為鼈蟹。正義曰按陰陽式法丑魚

鼈蟹季冬建丑而行秋令行春令則胎夭多傷辰

之氣乘之也天少長也此月物甫萌牙季春乃句者

且出萌者盡達胎夭多傷者生氣早至不充其性胎

吐來反天鳥老反注同少長上國多固疾註生不充

詩召反下丁丈反句古侯反性有久疾也命之曰逆註衆害莫大於此

註胎夭至。正義曰胎夭多傷國多固疾命之曰逆皆人災也。○

句者畢出萌者盡達者甫始也此十二月萌者始牙

至三月乃出達地上也云胎夭多傷者生氣蚤至不

充其性者三月之氣在十二月內至故胎萌而暴長

出既性不得充滿所以多傷也。○衆害莫大於此

○正義曰以胎夭既傷國多固疾衆種之害莫大於

此故經云命之曰逆命猶名也言名此曰特逆之事

謂惡之甚也。行夏令則水潦敗國時雪不降水凍消

未之氣乘之也季夏大雨時行註消釋如字一本作液音亦

至消釋。正義曰水潦敗國時雪不降天災也水凍消釋地災也

第十八

漢鄭氏註

唐孔穎達疏

曾子問第七

陸曰曾子孔子弟子曾參也以其

禮故著姓名以顯之 鄭目錄云名為曾子問者以其記所問多明於禮故著姓名以顯之曾子孔子弟子曾參此公別錄屬喪服

曾子問曰君薨而世子生如之何孔子曰卿大夫士從

攝主北面於西階南

注

變於朝夕哭位也攝主上卿

代君聽國政大祝裨冕執束帛升自西階盡等不升



堂命母哭

註

將有事宜清靜也。裨冕者接神則祭服

也。諸侯之卿大夫所服裨冕。絺冕也。玄冕也。士服爵

弁服。大祝裨冕則大夫。大祝音泰。下文注大祝大

祝之六反。說文云祝祭主贊詞者。裨裨支反。母祝聲

音無本。亦作無絺。知里反。本又作希。徐張履反。祝聲

三告曰。某之子生。敢告。聲噫。欲警神也。某夫人之

氏也。祝之六反。下同。徐之又反。三息。暫反。又如字

警居。升奠幣于殯。東几上哭降。几筵於殯。東明繼

體也。衆主人。卿大夫士房中皆哭。不踊。衆主人君

之親也。房中婦人盡一哀。反位。遂朝奠。反朝夕。六

位。小宰升舉幣。所主也。舉而下埋之。階間。

幣。正義曰。此一節論君薨而世子生。告殯之事。各

隨文解之。君薨而世子生者。按聘禮云。子即位不

哭。公羊云。君存稱世子。君薨稱子。某此既君薨。仍稱

薨。猶稱世子。以其別於庶子。又用世子之禮。告殯。故雖君

賈杜注云。不稱大子者。書始生此亦始生而稱世子。則

者彼為父在始生。未命故直云子。此是君薨初生。則

舉以世子之禮。故云世子也。熊氏云。下稱奠幣于殯

東。則此告世子生。謂既殯以後。若未殯之前。則世子

生亦不告。凡天子諸侯。以下謂之適子。喪服云。大夫之適

世子是也。若在喪諸侯以下。謂之適子。喪服云。大夫之適

子。是也。若天子諸侯。亦謂之適子。喪服云。大夫之適

長。殯是也。天子諸侯。亦謂之適子。喪服云。大夫之適

其通名也。其春秋三傳。世子之例。煩而不要。今庶人



聲謂意歆之聲三所出警神也言若夫人某氏之子  
生以告殯之辭也○**○**聲意歆警神也○正義曰直  
云祝聲不知作何聲按論語云顏淵死子曰意天喪  
予擅弓云公有假曰意是古人發聲多云意故知此  
聲亦謂意也凡祭祀神之所享謂之歆今作聲欲令  
神歆享故云歆警神也○升奠幣于殯事几上哭降  
者謂告殯竟執束帛者升堂奠幣于殯事几上哭降  
几筵上畢遂哭哭竟而降階也○**○**几筵至體也○  
正義曰按阮禮圖云几長五尺高尺二寸廣二尺  
正氏云周禮天子下室喪奠有素几不云殯宮有  
而諸侯雖無文當與天子同而大夫士葬前下室也  
無几降於人君也並葬後殯宮皆有人君未葬前  
而於下室有素几其殯宮無几今世子生既告權後  
下室之几於殯東告於繼體異常日更氏云未虞施  
几筵常於下室然殯宮東者特異其事以爲世子之  
今更特設几筵於殯宮東者特異其事以爲世子之  
生故鄭云几筵於殯東明繼體也今按朝夕禮燕  
禮蓋如他日則下室所供之物如平常皆用吉物

今之告靈不得有素几又司几筵云凡喪事右  
注云喪事謂几奠也又云凶事仍几注云凶事謂  
奠几朝夕相因喪禮略以此推之即素几是殯宮朝  
夕設奠之几不在下室而更皇等以爲素几設於下  
室未審何以知之其義非也熊氏以爲天子諸侯在  
殯宮則有以知之其義非也熊氏以爲天子諸侯在  
几筵爲朝夕之奠常在不去今更特設几於殯東當  
明世子是繼體之貴故於常几筵之外別特設之考  
三家之說熊以爲是皇更以爲非○**○**衆主至婦人  
○正義曰知者按喪大記云君將大斂父况堂下北  
面父兄即君之親又云外宗房中南面故云房中婦  
人○**○**反朝夕哭位而後行朝奠朝奠了又哭今因西  
於朝夕哭位先哭而後行朝奠朝奠了又哭今因西  
階前一時兼哭兩事故云遂朝奠按士喪禮尋常朝奠  
謂一哭後奠皇氏云尋常先奠後哭此謂告世子生  
皆先哭後奠其義非也○**○**所主至階間○正義曰  
設先哭後奠其義非也○**○**所主至階間○正義曰  
所以小宰舉幣幣是小事所主故云所主也故周禮

第真

小宰職云凡祭祀贊王幣爵之事喪荒受其念遂幣  
王之事是也必知理之階間者下文云師行主命反  
必告設奠卒斂幣王藏諸兩階三日衆主人卿大夫  
之間故知此幣亦理之階間也

士如初位北面三日負子日也初告生時大宰大

宗大祝皆裨冕少師奉子以衰祝先子從宰宗人從

入門哭者止宰宗人詔贊君事者少喪并注同奉

方勇反下注奉者同衰七雷反下同從才用反下同子升自西階殯前北面祝

立于殯東南隅祝聲三曰某之子某從執事敢見子

拜稽顙哭奉子者拜哭伯父朝見旅見同況子

宗人衆主人卿大夫士哭踊三者三降東反位

子踊房中亦踊三者三襲衰杖踊襲衰杖成子

也奠出亦謂朝奠大宰命祝史以名徧告于五祀

山川因負子名之喪於禮略也編音三日

正義曰云此一節論世子生已三日之朝自衆主人以下

殯之禮各依文解之。三日之朝自衆主人以下

到西階下列位如初日子生之儀也。以子自爲主

不云從攝主也。初三日天子生之時。正義曰按內

云國君世子生告于君三日。卜士負之。此亦生則

君三日負之。但告時直負之而已。子未見君。至三

爲名之時。則始見之也。今既在喪。禮略於負子之時

則見也。此不用束帛者。初告生。已月。今既禮殺。故不

用也。云初告生時者。以經云如初。恐初是朝夕哭位  
故以初爲告生時也。必知告生時者。以告生時也。大宰大  
於西階南。此亦云北面。故知是告生時也。大宰大  
宗大祝皆裨冕。太宰是教令之官。大宗是主宗廟

之官初不禪冕今得禪冕者以爲奉子接神故服祭  
服此大率大宗等亦從子升堂故下文云祝宰宗人  
降東反位既言降名其時當在堂此經不云升堂者  
文不具耳。少師奉子以衰者少師主養子之官又  
奉子故與子皆著衰也皇氏及王肅云謂以衰衣而  
奉之崔氏云諸侯於未殯也。祝先子從者祝主接神  
者喪已殯異於未殯也。祝先子從者祝主接神  
故先進也。少師奉子從者祝主接神  
大宗爲詔告贊若事故女從祝也。宰宗人從者大率  
者入門是入殯宮門也。衆主人及諸臣並已先列  
而哭也。前告是初生日哀甚故祝升階乃命止哭  
止哭也。前告是初生日哀甚故祝升階乃命止哭  
三日哀已微殺故子入門而哭則止也。宰宗人  
事者。正義曰。上云大率大宗此直云宰宗人者  
氏云宰則大宰宗人則大宰也。此祝先子從者  
祭之禮。故特牲少牢皆祝前主人後若凶祭則主  
前祝在主人後士虞禮是也。今此亦凶祭而祝在  
者以其告神故也。子升至願哭。亦凶祭而祝在

大率及祝亦升不言從者以子爲主故略而不  
。祝立于殯東面者殯以東爲前謂當殯之東稍南  
。東南故云殯東南隅也。其宰及宗人皇氏云以次  
於子之東皆北面若其須詔相之時或就子前而  
南也。祝聲三若亦謂警神也。前告主哀甚故盡  
不升堂。此見子須近殯故進立於殯東南隅既  
之。後祝乃告曰。夫子其氏之子某從執事宰宗人  
敢見告訖。奉子之人拜而稽顙乃哭不踊者未即  
故也。皇氏云於時未立子名不得云某氏之子某  
執事下有某字者誤也。今按定本及諸本皆有某  
子升堂之時大宰卽位立名告殯云某之子某。祝  
宰至衰杖。祝宰宗人卿大夫士哭踊三者此等  
以子稽顙哭故亦祝宰宗人卿大夫士哭踊三者此  
卿大夫士俱在西階下北面哭爲踊每踊三度爲一  
節如此者三故云三者三。降東反位者謂降自西階  
反東在下者皆東反朝夕哭位降者謂降自西階也

初四十六

五

皆袒者以初堂上堂下之哭非正位故不袒今反朝  
夕哭位故皆袒。子踊房中亦踊者以上文子不踊  
房中亦不踊至此乃踊故云子踊房中亦踊明祝宰  
宗人衆主人及卿大夫士反位亦皆踊也當子踊之  
時亦袒也故下注云踊襲衰杖成子禮也既云襲明  
初時袒也皇氏云子踊不袒若然子初不袒何得後  
有襲乎皇氏說非也。亦謂朝奠以告生之時遂朝奠  
見子故為奠祭故云亦謂朝奠以告生之時遂朝奠  
故云亦謂朝奠知非特奠者在殯無特告奠之法  
也。注因負至略也。正義曰按內則及左傳桓六  
年皆三月乃名之今此因負子三日即名之以喪事  
促遽於禮簡略不暇待三月也上見殯之時既以名  
告故云某之子某鄭於此乃解名者以經有名文三  
遂解之非謂告山川之時始作名也若依皇氏以見  
殯後乃作名故鄭於此解之

子問曰如已葬而世子生則如之何孔子曰大宰云

宗從大祝而告于禩禩告生也。禩乃禮反。三月

名于禩以名徧告及社稷宗廟山川論。曾子至山

一節因前論問君未葬而世子生今更問已葬後  
子生之禮。大宰大宰從大祝而告于禩者禩父  
宮之主也既葬訖殯無尸柩唯禩有主在故告於  
神事之故也同廟主之名故曰禩也然直云三  
禩不云攝主者葬時攝主已弁經葛以交神用禩  
又服受服喪之大事便攝主亦無復有此事故  
生則攝主不服與群臣列位西階下故自還休大  
之禮與大宰大宗從大祝禩而告殯宮中主也  
云禩冕者未葬尚禩冕葬後不言自顯也云東  
者凡告必制幣從之可知也。不言盡階不升者三  
例是升者非不升也。不言某之子生常告者亦自  
知也。三月乃名于禩者葬後神事之故依平常之  
三月不見也。三月乃見因見乃名故云乃名于禩  
從見之人與告生不異故不重言也。雖三日不見其

已九

二

見其

成服衰經自依常禮也。以名編告及社稷宗廟山川者名於禩既畢率亦命祝史編告也。不言率命祝史從可知也。又前不云社稷宗廟此不言率命祝明也。王肅云前三日名之云未葬當稱子某故三稱世子生喪在禩告五祀山川耳。五祀殯宮之五山川國鎮之重不可不告。故越社稷告之既葬而子生三月而名葬後三月於禮已附廟故告可及。廟與社稷相連。不得不告社稷。

孔子曰諸侯適天子必告于祖奠于禩。皆奠幣以之。互文也。冕而出視朝。聽國事也。諸侯朝天子。

冕為將廟受也。禩冕者公衮侯伯鷩子男鷩。反注及下同為于偽反下為事同。命祝史告于。古本反鷩必列反鷩昌說反。

山川臨行又徧告宗廟孝敬之心也。乃。

五官而后行。五官五大夫典事者命者勅之。

其職道而出。祖道也。聘禮日出祖釋較祭酒脯也。

未。較步。告者五日而徧過是非禮也。既告不敢。

留凡告用牲幣反亦如之。牲當為制字之誤也。

幣一丈八尺。注。牲幣依者侯相見必告于禩。道。

或可以不親告祖朝服而出視朝。朝服為事故也。

命祝史告于五廟所過山川。山川所不過則不告。

貶於適天子也。亦命國家五官道而出反必親告于。







服唯著臨朝聽事之服故云朝服為事故也然氏又云此朝服謂皮弁服以天子用視朝故謂之朝服論語云吉月必朝服而朝注云朝服皮弁服是也知朝服皮弁服者聘禮諸侯相聘皮弁服明相朝皮弁服此義為勝也○反必親告祖禩同出入○正義曰更前云鄭當謂出入所告理不客殊而侯相見出不云告祖禩者或道近變其常禮耳故反必親告祖禩以明出入之告其禮不殊也

曾子問曰並有喪如之何何先何後○並謂父母若

同者同月死孔子曰葬先輕而後重其奠也先重而

後輕禮也自啓及葬不奠○不奠務於當葬者行祭

不哀次○不哀次輕於在殯者反葬奠而后辭於

遂脩葬事○殯當為賓聲之誤也辭於賓謂

其虞也先重而後輕禮也○孔子

宗子雖七十無無主婦○族人之婦不可無統非宗

子雖無主婦可也○曾子至禮也○正義曰此一節

○並謂至月死○正義曰並謂父母也親同者福

○父母及世叔兄弟○既父喪在殯先喪母之時自從也

○從啓母殯之後及至葬極欲出之前唯設母之啓殯

之奠朝朝之奠及祖奠遺奠而已不於殯宮為父設

奠故云自啓及葬不奠謂不奠父也○不奠者不朝夕

更改新奠仍有舊奠存也行葬不奠次者謂大門

外之右平生特賓之處葬極行葬母之時出門孝子

不得為母伸哀於所次之處遂行而去所以然者若

此悲哀恐輕於在殯也○而后辭於殯遂脩葬事者辭猶告

殯宮而設奠也○



未至則廢

**註**

內喪同門也不醴不醴子也其廢者喪

成服因喪而冠

婦。饌仕。饌反。婦。悉報反。

如將冠子而未及期日

而有齊衰大功小功之喪則因喪服而冠

**註**

廢吉禮

而因喪冠俱成人之服及至也除喪不改冠乎孔子

曰天子賜諸侯大夫冕弁服於大廟歸設奠服賜服

於斯乎有冠醴無冠醴

**註**

酒為醴冠禮醴重而醴輕

此服賜服酌用酒尊賜也不醴明不為改冠改冠當

醴之而無獻酬曰醴父沒而冠則已冠婦地而祭於

禘已祭而見伯父叔父而后饗冠者

曾子至冠者。正義曰此一節論冠子逢喪之事。冠子冠者至揖讓而入者曾子問將欲冠子冠者賓及贊者至主人之門而與主人揖讓而入主人聞齊衰大功之喪如之何孔子答之云若是大門之喪則發以知冠在廟廟則在大門之內吉凶不同處故云內喪則廢。外喪則冠而不醴者外喪三加之外之喪喪在他處猶可以知冠也。但平常言而巳不醴之。徹饌而婦者以初欲迎賓之特未具又婦除冠之舊位今使清絮更新乃即位而冠。賓及贊者未至則廢而不冠也。如將至而冠既曾子之問遂言未及期日有喪之禮故云未及期日而有齊衰大功小功之喪。則因喪服而冠者孔子言冠日尚遠不可以吉加冠。故發其吉禮則因著喪之成服而加喪冠也。除喪不故冠乎者曾子既得喪子引類以答之仍疑而發問云此人因喪服而冠除喪之後不更改易而行吉冠之禮乎。孔子至賜服







此之謂也註非謂為人謂於其所為服也天子諸侯

之喪斬衰者奠註為君服者皆斬衰唯主人不奠大

夫齊衰者奠註服斬衰者不奠辟正君也齊衰者其

兄弟辟音亡則朋友奠不足則取於大功以下者

不足則反之註服齊衰者不奠辟大夫也言不足者

謂設奠時十一則朋友一本曾子問曰小功可以奠

於祭乎註祭則而虞卒哭時孔子曰何必小功耳自

衰以下與祭註也註曾子曰不以輕喪而重祭乎註

使重者執事註孔子曰天子諸侯之喪祭也不斬註

不與祭大夫齊衰者與祭士祭不足則取於兄弟

功以下者曾子問曰相識有喪服可以與於祭乎

註問已有喪服可以助所識者祭否孔子曰總不祭

又何助於人註曾子至反之。正義曰此一節論為

之意云已有大功之喪可以與於他人饋奠之事乎

孔子不解曾子問旨謂言曾子所問已有大功之喪

得為大功者饋奠以否故答云豈大功乎言已有大

功豈但為大功者饋奠自斬衰以下皆可禮也言身

有斬衰所為者斬衰身有齊衰所為者齊衰皆可與

於饋奠故云禮也。曾子曰不以輕服而重相為乎

孔子所論據所服者言之曾子曰不以輕服而重相為乎

言為他人故便問云若為他人不以輕服而重相為乎

他人相為饋奠乎。孔子曰非此之謂也孔子乃答





為父母虞附卒哭祭也天子諸侯適子死斬衰既練乃祭天子諸侯為適孫適婦則既殯乃祭以異宮故也

曾子問曰廢喪服可以與於饋奠之事乎謂新除喪

服也孔子曰說衰與奠非禮也執事於人之神為

其忘哀疾也說湯活反以擯相可也曾子至可也此一節

論大祥除服不得與他人饋奠之事廢猶除也言已新說喪服可以與他人在殯饋奠之事乎不問可也與於吉祭而問可與饋奠者以已新說喪服吉祭禮輕吉凶不相干決其不可饋奠是他人之重者已又新始說衰凶事相因疑得助奠故問之也

曾子問曰昏禮既納幣有吉日女之父母死則如之何

吉日取女之吉日相息亮反取七任反亦作娶下文取婦取女同孔子

曰壻使人弔如壻之父母死則女之家亦使人弔

必使人弔者未成兄弟父喪稱父母喪稱母禮宜

各以其敵者也父使人弔之辭云某子聞某之喪某

子使某如何不淑母則若云宋蕩伯姬聞姜氏之喪

伯姬使某如何不淑凡弔辭一耳父母不在則稱伯

父世母弔禮不可廢也伯父母又不在則稱叔父

母壻已葬壻之伯父致命女氏曰某之子有父母之

喪不得嗣為兄弟使某致命女氏許諾而弗敢嫁禮

也必致命者不敢以累年之喪使人失嘉會之時

○累力婿免喪女之父母使人請婿弗取而后嫁之

禮也請請成昏女之父母死婿亦如之

婿之父母亦使人請其已葬時亦致命

曰此一節論昏娶遺喪之事各隨文解之

至兄弟○正義曰以夫婦有兄弟之義故下云不

同為兄弟○或據婿於妻之父母有總服故得謂之

父死則此家遺使婿當稱此家父遣使弔也

正身某子使某如何不淑若某子還指此父姓

其某是使者之名淑善也致辭云如何不善云

云宋蕩伯姬聞姜氏之喪者如假說為文叔

年經云宋蕩伯姬來逆婦是宋國公子為之

魯大既嫁與蕩氏為妻故云宋蕩伯姬也今為

氏迎魯公之文而為歸會之夫人多是齊女故稱

弔辭一耳者謂男弔女家女弔男家皆云使某如

不淑是弔辭一也○父母不在則稱伯父世母此

父則稱叔父某子使某若此家母不在彼家母二

在則伯某氏叔某氏使某直云父母不在不云

亡則兼沒亡及餘不在也○婿已葬婿之伯父致

踰年者不可曠年廢人昏嫁也不得嗣為兄弟者夫

婦有兄弟之義或據婿為妻父母有總麻之服故謂

父母死已葬之後文之伯父致命於男氏曰某之子  
有父母之喪不得嗣為兄弟使某致命男氏許諾而  
不敢娶也陽唱陰和婿之父母使人請昏而女家得  
別娶禮也陽唱陰和婿之父母使人請昏而女家得  
有不許者亦以彼初  
葬訖致命於已故也

曾子問曰親迎女在塗而塔之父母死如何孔子曰

女改服布深衣縞總以趨喪

喪未成服之服編古迎魚敬反下同會子至趨喪

者謂女在塗聞舅姑喪即改嫁時之衣服嫁服者士

妻嫁衣大夫妻展衣卿妻則鞠衣故士昏禮云女

純衣純衣即祿衣也布深至之服正義曰縞也

衣謂衣裳相連前後深濠故曰深衣縞白絹也總

髮也長八寸女在塗以其聞喪即改嫁服故云未

將齊衰者骨笄而纏至將斂齊衰婦人女在塗而

亦去笄纏而髮皆不云縞總文不備也

之父母死則女反期居宜如塔親迎

女未至而有齊衰大功之喪則如之何期居宜

曰經云女反故知奔喪喪服期云女子在室為父

箭笄髮衰三年今既在塗非復在室故知服期但在

室之女父卒為母亦三年今既在塗故為父母同

皆期也於時女亦改服布深衣縞總反而奔喪

子曰男不入改服於外次女入改服於內次然後即

位而哭不聞喪即改服者昏禮重於齊衰以下曾

子問曰除喪則不復昏禮乎復猶償也音尚孔子

曰祭過時不祭禮也又何反於初重喻輕也同牢

及饋饗相飲食之道於。過古臥反飲。孔子曰嫁女

之家三夜不息燭思相離也。親骨肉也。智。離力取

婦之家三日不舉樂思嗣親也。重世變也。至孔子

哭。正義曰女既未至聞婿家有齊衰大功之喪則

廢其昏禮男女變服就位哭男謂婿也女謂婦也入大門

其親近之服亦深衣於門外之次男女俱改服畢然

改其嫁服亦深衣於門內之次男女俱改服畢然

就喪位而哭謂於婿家為位也皇氏以爲就喪家

位哭也然而曾子唯問齊衰大功不問小功者以小

輕不廢昏禮待昏禮畢乃哭耳故雜記云小功可

冠子取婦明與大功及期異也此文據婿家齊衰

功之喪若女家齊衰大功之喪皇氏云女不反歸

注云不見喪不改服者佳氏云奔喪不見喪不改服

不改素冠而著免其改吉服著布深衣素冠

即改之。注不聞至以下。正義曰上文云大功

之父母喪在塗即改服今女聞婿齊衰大功

門始改服故云不聞喪即改服者昏禮重於齊

下者按禮運云三年之喪與新有昏者期不使

制云齊衰大功三月不從政是昏禮重於齊衰

也此謂在塗聞齊衰大功廢昏禮若婦已緝讓入

-5 190 35 880" data-label="Text">

內喪則廢外喪則行昏禮約上冠禮之文此熊氏

說然昏禮重於冠故雜記云大功之末可以冠子

功之末可以取妻也。注復猶償也。正義曰復

反覆之義故為償也。曾子以初昏償也。正義曰

喪之後豈不酬償更為昏禮乎。孔子曰祭過時

祭禮也又何反於初過時尚廢輕者不復可知

重而昏輕重者過時尚廢輕者不復可知

喪祭及禘禘祭雖過時猶追而祭之故禘禘忘

至十一年齊歸薨十三年會于平立冬公如晉不

春當禘以正月會王人于泚故七月而禘故雜記

三年之喪既顯其練祥皆行是進行前練祥祭也

三年之喪既顯其練祥皆行是進行前練祥祭也

三年之喪既顯其練祥皆行是進行前練祥祭也

三年之喪既顯其練祥皆行是進行前練祥祭也

三年之喪既顯其練祥皆行是進行前練祥祭也

三年之喪既顯其練祥皆行是進行前練祥祭也

三年之喪既顯其練祥皆行是進行前練祥祭也

三年之喪既顯其練祥皆行是進行前練祥祭也

重喻至之道。正義曰：祭記是奉事鬼神，故為重。昏禮是生人燕飲，故為輕。喻明也。據重者尚廢，以明輕者廢可知也。故云重喻輕也。○重世變也。正親之代，所以不舉樂者，思念已之取妻，嗣續其親，則是感傷重世之改變也。三月而廟見，稱來婦也。擇日而祭於禰，成婦之義也。謂舅姑沒者也。必祭成婦義。

者婦有供養之禮，猶舅姑存時，盥饋特豚於室。反養羊尚反盥饋。音管下其位反。○曾子問曰：女未廟見而死，則如之何？孔子曰：不遷於祖，不祔於皇姑，壻不杖，不菲，不次，歸葬于女氏之黨，示未成婦也。謂舅姑沒者也。必祭成婦義。不備喪禮，猶為之服齊衰也。○非一本作葬扶。草履朝直，遙反為。

反下為庶母為其。○曾子問曰：取女有日，而女死，如之何？孔子曰：壻齊衰而弔，既葬而除之。夫死亦如之。謂舅姑亡者，婦入三月之後，而於朝中以禮見於舅姑，其祝辭告神，稱來婦也。謂選擇吉日，婦親自至，以祭於禰，廟以成就婦人。盥饋之義。○謂舅至室。○正義曰：若舅姑存者，於當夕同牢之後，明日特豚，栗腹脩，見於舅姑，見訖舅姑饗，婦更無三月廟見之事。此是士昏禮之文。若舅姑既沒，雖昏夕同牢禮畢，明日無見舅姑盥饋之事。三月乃奠菜於舅姑之廟，故昏禮云：舅姑既沒，則婦入三月，乃奠菜是也。昏禮奠菜之後，更無祭舅姑之事。此云祭於禰者，正謂奠菜也。則廟見奠菜祭禰，是一事也。熊氏云：如鄭義，則從天子以下，至於士，皆當夕成昏。舅姑沒者，三月廟



昔者齊桓公亟舉兵作偽主以行及反葬諸祖廟廟  
有二主自桓公始也偽猶假也舉兵以遷廟主行  
無則主命為假主非也起亟徐喪之二孤則昔者衛  
靈公適魯遭季桓子之喪衛君請弔哀公辭不得命  
公為主客入弔康子立於門右北面公揖讓升自東  
階西鄉客升自西階弔公拜興哭康子拜稽顙於位  
有司弗辯也今之二孤自季康子之過也辯猶正  
也若康子者君弔其臣之禮也鄰國之君弔君為之  
主主人拜稽顙非也當哭踊而已靈公先桓子以

哀公二年夏卒桓子以三年秋卒是出公也  
悉薦反夏曾子至過也。正義曰此一節論  
戶嫁反得有二孤廟不得有二主之事各隨  
解之。孔子曰天無二日土無二王者天有二日  
草木枯萎土有二王則征伐不息老子云天得一  
清地得一以寧是也。尊喻甲也者尊謂天無二  
日土無二王尊喻甲也。尊喻甲也者尊謂天無二  
有主喻明也尊者尚不可二明甲者不二可知也  
舉尊以明甲故云尊喻甲也云神雖多猶一祭之  
者解掌禘郊社尊無二上之意以宜禘之時雖衆神  
並在猶先尊後甲一祭之不一時總祭故云尊無  
二上也。昔者齊桓公亟舉兵作偽主以行者此說  
假主以行而反藏於祖廟故有二主也舉兵為南伐  
楚北伐山戎西伐白狄故云數舉兵也。今之二孤  
自季康子之過也。上云自桓公始此不云自季康  
子始而云康子之過者以孔子答曾子之時上去桓

記

記

記



公已遠二主行來又久故云自桓公始也康子之過者正當孔子之時未知後代行之以否不得云自季康子始但見當時失禮故云今之二孤自季康子之過也。辯猶至公也。正義曰若康子者經云有司謂當時執事之有司畏季子之威不敢辯正故云若康子者若順也云君弔其臣之禮也者按土喪禮君使人弔主人進中庭哭拜稽顙成踊喪大記云大夫既殯君弔主人門右北面哭拜稽顙今季康子之同故云君弔其臣之禮也云鄰國之君弔君為之主者以賓主尊卑宜敵故君為主則拜賓康拜故云非也當哭踊而已但唯君答拜耳出公春秋不見經者蓋為弔而來非有國之大事故不書於經也出公輒是靈公孫也曾子所問皆前主今答前主後孤者謂齊桓公之時事也前備在後

曾子問曰古者師行必以遷廟主行乎孔子曰天子

守以遷廟主行載于齊車言必有尊也今也

之主以行則失之矣。齊車金路。守手又反。亦作齋注及下同齊。當七廟五廟無虛主虛主者唯

天子崩諸侯薨與去其國與禘祭於祖為無主耳吾

聞諸老聃曰天子崩國君薨則祝取群廟之主而藏

諸祖廟禮也卒哭成事而后主各反其廟。老聃古

壽考者之號也與孔子同時藏諸主於祖廟象有凶

事者聚也卒哭成事先附之祭名也。甘。反老聃即老

音附。君去其國大宰取群廟之主以從禮也。鬼

子也附。音附。君去其國大宰取群廟之主以從禮也。鬼

言而

神依人者也。從才用反下禘祭於祖則祝迎四廟

之主。音躡祝接神者也。主出廟入廟必躡。躡止行也

音畢老聃云。曾子問曰。古者師行無遷主則何主

孔子曰。主命。問曰。何謂也。孔子曰。天子諸侯將出必

以幣帛皮圭告于祖禩。遂奉以出。載于齊車以行。每

舍奠焉。而后就舍。以脯醢禮神乃敢即安也。所告

而不以出。即埋之。反必告設奠。宰斂幣。玉藏諸兩

之間。乃出。蓋貴命也。曾子至命也。正義曰。此

帛皮圭以行廟無虛主之事各隨文解之。金路大馭掌馭

凡祭祀皆乘玉路。齊車則降一等。乘命。此

至名也。正義曰。按下文助葬於巷黨。老聃曰。士

史記云。老聃陳國苦縣賴鄉曲仁里也。為周柱下史

或為守藏史。鄭注論語云。老聃周之大史。未知所出

云。象有凶事者。聚也。者此實凶事。而云象以凶事

人自聚。今主亦集。聚似生人之聚。故云象也。云卒哭

成事。先附之祭名也。者。禮弓云。卒哭曰成事。謂漸成

吉事。禮弓又曰。明日附于祖。是卒哭之事。在附祭之

前。鄭必云。先附之祭名者。以卒哭主各反其廟者。為

明日附時。須以新死者附祭於祖。故祖主先反廟也。

所掌之事。故祝迎四廟之主。若去其國。非祭祀之事

故大宰取群廟之主。以從鬼神。依人故也。祭於祖

則迎四廟之主。祝迎四廟之主。以從鬼神。依人故也。祭於祖

三年一禘。謂當禘之年。則祫迎高祖。禘四廟而於

大祖廟祭之。天子祫祭則禘六廟之主。今言迎四廟



死則喪之三年必知大夫以不者以天子諸侯不服  
庶母故此云君命所使何服之有故乃此慈母如不  
謂大夫以下也鄭知經指國君之絕之也。此指至不  
服。○正義曰鄭知經指國君之子者以經云君命所  
使教子故知謂國君之子也。國君之子尚不服庶母  
則國君身不謂庶母可知也。云大夫之子為庶母  
慈已者傳云君子者按喪服小功章云君子為庶母  
慈已者傳云君子者按喪服小功章云君子為庶母  
功也。以慈已加也。云父卒乃不服者按喪服云士  
庶母不縗則大夫之子父沒為庶母慈已亦縗云士  
卒乃不縗者謂不縗也。亦服縗故鄭注喪服云其不  
母不縗已者雖父在亦服縗故鄭注喪服云其不  
已則縗可也。喪服注又云士之妻自養其子則不  
有庶母慈已此云大夫士者因大夫連言士耳其  
一無庶母慈已者皇氏云有士設也。熊氏云士之  
子無庶母慈已者皇氏云有士設也。熊氏云士之  
縗明士子亦縗以慈已加也。云父卒乃不服者按喪  
此若候之子適庶皆三母故內則云必求其寬

慈溫良恭敬慎而寡言者為子師其次為慈母其  
為保母內則據諸侯也。其大夫及公子適妻亦  
母故喪服云君子子為庶母慈已小功注云君子  
者大夫及公子之適妻也。又江引內則三母是夫  
及公子適妻之子為三母故注不云師保慈母也  
中服之可知也。言君之庶子內有慈母又大夫公  
適妻之子為慈母小功則大夫公之慈母也。前經  
但國君之子此經引魯昭公故云據國也。○正義曰  
指其子同也。云謂之慈母固為其善者內則既云  
與諸母寬裕慈惠溫良者以為子師其女為慈母此  
於諸母良固當是性行善者云國君之妾子於禮不  
云慈母良固當是性行善者云國君之妾子於禮不  
服也者以喪服公不為其母練冠衣故云於禮不  
服親也。昭公三年昭公十九乃喪齊歸者按襄三十  
公也。左傳云昭公十九乃喪齊歸者按襄三十  
也。昭公十一年其母齊歸而無憾容是年三十  
少孤也。按家語云孝公有慈母良今鄭云未知何公

已流

三

何公

者鄭不見家語故也或家語王肅所足故鄭不見也  
○公弗忍欲喪慈母既為非今公言古者天子練冠以燕居是公言又非也云天子練冠以燕居蓋謂庶子  
燕居是公言又非也云天子練冠以燕居蓋謂庶子  
王為其母者按鄭注服問云庶子為後為其母總春  
秋有以小君服之者故春秋母以子貴其服皆伸而  
天子服練冠者皇氏云若適小君沒則得伸若小君  
猶在則其母壓屈故練冠也所以不同大夫士為後  
著總服必練冠者以大夫士為母本應三年以為後  
壓屈故降服總麻王侯庶子為母本練冠故今應  
冠此乃異代之法按喪服總麻章云庶子為後為  
庶子總鄭注服問云庶子為後為其母總則是周法  
子諸侯大夫士一也凡言古者皆據今而道前代  
經既云古者天子為其母則是前代可知也以經  
明文故鄭注云蓋謂庶子  
上為其母蓋是疑辭也

問曰諸侯旅見天子入門不得終禮廢者幾

幾居豈孔子曰四請問之曰大廟火日食

喪兩霑服失容則廢大廟始祖廟宗廟皆然主

始祖耳霑竹如諸侯皆在而日食則從天子救日

各以其方色與其兵示奉時事有所討也方色者

東方衣青南方衣赤西方衣白北方衣黑兵未聞也

衣於大廟火則從天子救火不以方色與兵曾子

問曰諸侯相見揖讓入門不得終禮廢者幾孔子曰

六請問之曰天子崩大廟火日食后夫人之喪兩霑

服失容則廢夫人君之夫人曾子問曰天子嘗禘

郊社五祀之祭簠簋既陳天子崩后之喪如之何孔

子曰廢既陳謂夙興陳饌牲器時也天子七祀言

五者關中言之。禘大計反簠音甫徐方于反又音甫簋音軌饌仕戀反又仕轉反下同

曾子問曰當祭而日食大廟火其祭也如之何孔子

曰接祭而已矣如牲至未殺則廢接祭而已不連

尸也曾子至則廢。正義曰此一節論行禮有終不得終之事各依文解之。大廟至祖

。正義曰公羊傳云周公稱大廟魯之始祖也明國皆然餘廟有火亦廢朝故云宗廟皆然特云大廟

火是主於始祖而言耳。示奉至聞也。正義曰示奉時事解各以其方色有所討解與其兵也故

侯皆在京師者則從天子救日為陰侵陽是君強之象方色者東方衣青南方衣赤西方衣白

義曰兵未聞者隱義云東方用戟南方用矛西方用

陽示欲助天子討陰也亦備非常以彼非正經故不

取也穀梁云天子救日置五麾陳五兵五鼓諸侯置

三麾陳三鼓三兵大夫擊門士擊柝言助其陽也范

甯云凡聲陽也擊鼓為聲所以助陽壓陰也春秋傳

曰日有食之天子伐鼓於社責上公也諸侯伐鼓於

朝退自責也夏書曰辰不集于房瞽奏鼓嗇夫馳渡

人走孔傳曰辰日月所會集也房日月所舍而

合其所舍食可知矣馳走者救者之備也奏猶擊也

周禮有救日之弓但不知兵之細別故云未聞。大

廟火則從天子救火不以方色與兵。以日食是陰

之災故象五方之色以兵討陰救火無此義故不用

五方色及兵也。夫人君之夫人。正義曰此經

曰后夫人之喪恐是天子之夫人故云天子之夫

人此大廟火者亦謂君之大廟非天子大廟也知非

者既云揖讓入門無容天子大廟之火赴告即至故

知非王之廟殿令在後堂朝方聞火時過已久又

也

也

也

也

也

也

也

也

也

也

也

也

不可廢朝故知非王之廟也。正義曰：既陳謂夙興陳饌牲器時也。者以下文云。當祭而日食則此簠簋既陳不當祭也。既不當祭時。明是祭前陳饌牲器也。前文云：天子崩后之喪與日食大廟火其禮皆同。則此簠簋既陳日食大廟火亦同也。故下云：如牲至未殺則廢是也。牲至已殺則行接祭。其天子崩后之喪牲入雖殺不可行接。喪事重故也。云：天子七祀言五者。關中言之者。注以周禮言之。祭法：周天子七祀。諸侯五祀。大夫三祀。五居其中。言是諸侯之法。舉五而不言則上兼七。通三欲見天子及大夫其祭皆然。故云：關中言之也。郊社謂天地之祭。樂天地宗廟則五祀以上之。皆在其中。孔子曰：接祭而已矣。者謂牲至之後。接祭之也。接捷也。捷速也。速而祭之。謂牲至之後。祭則牲至已殺之後也。按郊特牲云：既灌然後。則迎尸於奧。是未殺牲之前。此經殺牲後云：不

者凡迎尸之禮其節有二。一是祭初迎尸於奧而。而後出迎牲於時。迎尸於戶外。親割薦血。而行朝踐之禮。設腥爛之俎於尸前。是一也。然後。而合亨及迎尸入坐於奠。行饋孰之禮。是二也。此云。不迎尸者。直於堂上行朝踐禮畢。則止不更迎尸。而。入此謂宗廟之祭。郊社之祭無文不迎尸。亦謂此時也。熊氏云：郊社五祀祭初未迎尸之前。已殺牲也。以其無灌故也。故太宰云：祀五帝納享。注云：納享謂祭之時。又中霽禮皆為俎。奠於主。乃始迎尸。是郊及五祀殺牲在迎尸之前也。則此不迎尸亦得為祭初不迎尸也。

禮記註疏卷第十九

漢鄭氏註

唐孔穎達疏

曾子問

天子崩未殯五祀之祭不行既殯而祭其祭也尸入三  
飯不侑醑不酢而已矣自啓至于反哭五祀之祭不  
行已葬而祭祀畢獻而已

既葬彌吉畢獻祝而後  
止郊社亦然惟嘗禘宗廟俟吉也  
飯扶晚反下同  
不侑音又絕句下  
皆放此醑音胤又  
仕覲反酢才各反  
曾子問曰諸侯之祭社稷俎豆既

此也

既殯其五祀之祭

其無鬱姑出姑太宰云既正帝廟享玉云

人出罷宗廟之祭既葬之祭無文不酢

而合享又出尸人坐於

而合享又出尸人坐於





地社稷為越紼而行事是與五祀同也趙商問云自  
啓至反哭五祀之祭不注云郊社亦然者按王制  
云唯天不祭地何得越紼而行事何趙商之意葬時郊  
社之祭不行何得有越紼而行事鄭荅越紼行喪  
無事時天地郊社有常日自啓及至反哭自當  
鄭言無事者謂未殯以前是有事既殯以後未啓  
前是無事得行祭禮故有越紼行事鄭云郊社有常  
日自啓至此反哭之日郊社尊故其日不使相妨  
哭當辟此郊社之日郊社尊故其日不使相妨  
祀既畢若與啓反哭之日相逢則五祀而往赴之  
去殯處近暫往則還祭時踰越此紼也云唯嘗禘宗  
俟吉也者謂為嘗禘之禮以祭宗廟俟待於吉故  
制云喪三年不祭是也其在喪祭郊社之時其喪  
朝夕仍真知者雜記云國禁哭則止朝夕之奠然  
自因也八臣尚爾明天子得也○○帥循至亦然  
正義曰帥循也此釋詰文以經云奉循天子謂諸侯  
子循祭五祀之文今云奉循如天子謂諸侯五祀

如天子故云謂五祀之祭也此諸侯五祀如天子五  
也今此諸侯祭社稷其禮亦節制與五祀同故云  
禮者諸侯或不親自親奔而身在國者或唯據君薨及  
夫人之喪其嗣子所祭得奉循天子者也

曾子問曰大夫之祭鼎俎既陳籩豆既設不得成禮廢  
者幾孔子曰九請問之曰天子崩后之喪君薨夫人  
之喪君之大廟火日食三年之喪齊衰大功皆廢外  
喪自齊衰以下行也○齊衰異門則祭其齊衰之祭  
也尸入三飯不侑醑不酢而已矣大功酢而已矣小  
功總室中之事而已矣○室中之事謂賓長獻○長  
丁丈

丁丈

反下文士之所以異者總不祭謂若舅舅之子從

者十一所祭於死者無服則祭謂若舅舅之子從

母昆弟皆廢而歷亭三年之喪齊衰大功以上

子問廢者有幾孔子對云廢者有九途歷序九種之

於死者一備言此大夫祭者謂祭宗廟也齊衰異門則祭

不備義曰今遭異門其齊衰之喪祭也齊衰異門則祭

尸入室但三飯則已矣若遭異門齊衰之喪其祭

耳則主人酌酒服尸上祝更不勸痛使至十一但三飯

一飯而止主人酌酒服尸上祝更不勸痛使至十一但三飯

大功而止主人酌酒服尸上祝更不勸痛使至十一但三飯

人酌酒服尸上祝更不勸痛使至十一但三飯

及尸之祭尸得賓長獻爵則止不舉特致爵

及尸之祭尸得賓長獻爵則止不舉特致爵

及尸之祭尸得賓長獻爵則止不舉特致爵

及尸之祭尸得賓長獻爵則止不舉特致爵

及尸之祭尸得賓長獻爵則止不舉特致爵

及尸之祭尸得賓長獻爵則止不舉特致爵

及尸之祭尸得賓長獻爵則止不舉特致爵

及尸之祭尸得賓長獻爵則止不舉特致爵

及尸之祭尸得賓長獻爵則止不舉特致爵

及尸之祭尸得賓長獻爵則止不舉特致爵

及尸之祭尸得賓長獻爵則止不舉特致爵

及尸之祭尸得賓長獻爵則止不舉特致爵

士值總小功不辨外內一切皆喪祭士經故為輕親  
伸情也。○所祭於死者無服則祭所祭謂士祭祖  
而死者已。臨為總祖禰於死者無服。鼎謂士祭祖  
祭也。○謂若至昆弟。○正義曰此等於已。雖服亦  
而於祖禰則無服。然此皆母。現而得云無服者。祭  
以祖禰為主。母親於已。服總於祖禰。無服然此皆  
親以父為主也。其從母。父雖無服。已為小功能。氏云  
亦廢祭也。皇氏云。以從母。父無服。已為小功能。氏云  
云。總不祭。所祭於死者無服。則祭據總為文。以不  
小功。故鄭以總服解之。皇氏橫加小功。其義非也。  
曾子問曰三年之喪。弔乎。孔子曰三年之喪。練不羣立  
不旅行。註為其苟語忘哀也。○為干偽反。下為彼為  
同。君子禮以飾情。三年之喪。而弔哭不亦虛乎。註為  
彼哀則不專於親也。為親哀則是妄弔。○曾子至

此一節論身有重服不得弔人之事。○君子禮以  
飾情。凡行吉凶之禮。必使外內相副。用外之物。以  
飾情。故云。哀以飾。在內之情。故冠冕文彩。以飾至  
痛飾也。故云。君子禮以飾情也。○三年之喪。而弔哭  
不亦虛乎。者。若身有重服。而弔他人。則非飾情。所以  
為虛也。言虛者。弔與服並虛也。何者。若已有喪。弔彼  
而哭。哀彼則忘已。本哀是已。服為虛也。故注云。  
哀忘彼而哭。彼則忘已。本哀是已。服為虛也。故注云。  
為彼哀則不專於親也。為親哀則是妄弔。  
曾子問曰。大夫士有私喪。可以除之矣。而有君服焉。其  
除之也。如之何。孔子曰。有君喪。服於身。不敢私服。又  
何除焉。註重喻輕也。私喪家之喪也。喪服四制曰。門  
外之治。義斷恩。○治直吏反。於是乎有過時而弗除

外之治。義斷恩。○治直吏反。於是乎有過時而弗除

也君之喪服除而后殷祭禮也

否。徐直慮反。曾子至禮也。正義曰：此一節論臣

解之。孔子曰：有君喪服於身，不敢私服，又何除焉？

遭親喪，則不敢為親制服也。又曰：何除焉？者謂成喪服

為重，親始除服，為輕。末在親始重之日，尚不獲伸，况輕

末之時，而可行乎？故云：又曰：何除焉？君之喪服除而后

殷祭禮也。○殷祭謂小大二祥祭也。以其禮大，故曰

殷也。言初乃為身有君服，不敢為親私除。若君服除

後，乃可為親行私喪二祥之祭，以伸孝心也。故盧氏

云：殷祭盛也。君服除，乃行釋私服之禮。庾蔚云：今日

除君服，明月可小祥，又明月可大祥。猶若久喪不

者，也。若未有君服之前，私服已小祥者，除君服後

大祥而可，已有君服之時，已私服，或未小祥，是以

謂之殷祭，而不得云再祭。殷大也，小大二祥變除

大祭，故謂之殷祭也。禘祫者，祭之大，故亦謂之殷祭。

但此論大夫士，則不應有禘祫。此殷是釋除之

有殷事，則之君所鄭以為朔月月半薦新之實也。

北朝夕為大也。各有所指，不嫌殷名同也。○謂

人也。支子則否。○正義曰：主人謂適子仕官者，適子

主祭，祀故二祥待除君服而後行也。若支子仕官，雖

不得除私服，而其家適子已行祥祭，庶子於後無所

復追祭，故云否也。

曾子曰：父母之喪，弗除可乎？

至可乎。○正義曰：曾子又疑云：聖人制變受之期，情

禮之殺，使送死有已，復生有節，是不許人子有不除

之喪，若適子除君服後，乃有殷祭之事。如喪久不葬

者，此則可解。若庶子除君服後，無復殷祭之事，便是

其為父母之服，一生不有除。孔子曰：先王制禮，過時

說之事，此於禮許得可乎。孔子曰：先王制禮，過時

弗舉禮也，非弗能勿除也，患其過於制也。故君子過

弗舉禮也，非弗能勿除也，患其過於制也。故君子過

時不祭禮也

**註**

言制禮以為民中過其時則不成禮

○中如字又丁仲反

○孔子至禮也○據制以答此所以不除

則不追舉是禮之意也○非弗至祭也○勿猶不也

言今日不追除服者非是不能除改也為此不除正

是患其過於聖人之禮制也○故君子過時不祭禮

也○又引君子過時不舉之事以證之過時不祭謂

春兩露既濡君子履之怵惕思親思親故設祭若春

時或有事故不得行祭至夏乃行夏祭不復追補春

祭是過時不祭以為禮也若過時不祭如適子仕者

除君服後猶得行殷祭其四時之祭過時所以不追

者假今春夏祭本為感春夏而祭至秋非時故不追

也且今年春夏雖過時至明年會應復有春夏故當

時則祭過時不補前祭祥非為感時正是孝子為

存親存親則前後無異故除君服已伸孝心也

問曰君薨既殯而臣有父母之喪則如之何孔子

曰歸居于家有殷事則之君所朝夕否

**註**居家者因

其哀後隆於父母殷事朔月月半薦新之奠也

**註**孔子

至夕否○殷大也孔子答云君殯既訖君所無事父

母新喪故歸於家以治父母之喪若君喪有朔月月

半薦新大事則臣之適君所以哭君若凡為朝夕則

不往哭君唯在家為父母治喪故云朝夕否若臣有

父母之喪既殯而後有君喪則歸君所若父母之喪

有殷事之時則來歸家平常朝夕則不來恒在君處

○**註**居家至父母○正義曰君薨既殯是君喪在前

殯後親死是父母喪在後親喪痛甚恒居於家是隆

於父也

曰君既啓而臣有父母之喪則如之何孔子曰

歸哭而反送君

**註**言送君則既葬而歸也歸哭者服

君服而歸不敢私服也

**註**曰君至送君○正義曰曾

子上問既殯今問既啓故

歸哭而反送君

**註**言送君則既葬而歸也歸哭者服

君服而歸不敢私服也

**註**曰君至送君○正義曰曾

子上問既殯今問既啓故

歸哭而反送君

**註**言送君則既葬而歸也歸哭者服

君服而歸不敢私服也

**註**曰君至送君○正義曰曾

子上問既殯今問既啓故

歸哭而反送君

**註**言送君則既葬而歸也歸哭者服

君服而歸不敢私服也

**註**曰君至送君○正義曰曾

子上問既殯今問既啓故

歸哭而反送君

**註**言送君則既葬而歸也歸哭者服

君服而歸不敢私服也

**註**曰君至送君○正義曰曾

子上問既殯今問既啓故

歸哭而反送君

**註**言送君則既葬而歸也歸哭者服

君服而歸不敢私服也

**註**曰君至送君○正義曰曾

子上問既殯今問既啓故

歸哭而反送君

**註**言送君則既葬而歸也歸哭者服

君服而歸不敢私服也

**註**曰君至送君○正義曰曾

子上問既殯今問既啓故

歸哭而反送君

**註**言送君則既葬而歸也歸哭者服

君服而歸不敢私服也

**註**曰君至送君○正義曰曾

子上問既殯今問既啓故

歸哭而反送君

**註**言送君則既葬而歸也歸哭者服

君服而歸不敢私服也

**註**曰君至送君○正義曰曾

子上問既殯今問既啓故

歸哭而反送君

**註**言送君則既葬而歸也歸哭者服

君服而歸不敢私服也

**註**曰君至送君○正義曰曾

子上問既殯今問既啓故

歸哭而反送君

**註**言送君則既葬而歸也歸哭者服

君服而歸不敢私服也

**註**曰君至送君○正義曰曾

子上問既殯今問既啓故

歸哭而反送君

**註**言送君則既葬而歸也歸哭者服

君服而歸不敢私服也

**註**曰君至送君○正義曰曾

子上問既殯今問既啓故

歸哭而反送君

**註**言送君則既葬而歸也歸哭者服

君服而歸不敢私服也

**註**曰君至送君○正義曰曾

子上問既殯今問既啓故

歸哭而反送君

**註**言送君則既葬而歸也歸哭者服

君服而歸不敢私服也

**註**曰君至送君○正義曰曾

子上問既殯今問既啓故

歸哭而反送君

**註**言送君則既葬而歸也歸哭者服

君服而歸不敢私服也

**註**曰君至送君○正義曰曾

子上問既殯今問既啓故

歸哭而反送君

**註**言送君則既葬而歸也歸哭者服

君服而歸不敢私服也

**註**曰君至送君○正義曰曾

子上問既殯今問既啓故

歸哭而反送君

**註**言送君則既葬而歸也歸哭者服

君服而歸不敢私服也

**註**曰君至送君○正義曰曾

子上問既殯今問既啓故

歸哭而反送君

**註**言送君則既葬而歸也歸哭者服

君服而歸不敢私服也

**註**曰君至送君○正義曰曾

子上問既殯今問既啓故

歸哭而反送君

**註**言送君則既葬而歸也歸哭者服

君服而歸不敢私服也

**註**曰君至送君○正義曰曾

子上問既殯今問既啓故

歸哭而反送君

**註**言送君則既葬而歸也歸哭者服

君服而歸不敢私服也

**註**曰君至送君○正義曰曾

子上問既殯今問既啓故

歸哭而反送君

**註**言送君則既葬而歸也歸哭者服

君服而歸不敢私服也

**註**曰君至送君○正義曰曾

子上問既殯今問既啓故

歸哭而反送君

**註**言送君則既葬而歸也歸哭者服

君服而歸不敢私服也

**註**曰君至送君○正義曰曾

子上問既殯今問既啓故

歸哭而反送君

**註**言送君則既葬而歸也歸哭者服

君服而歸不敢私服也

**註**曰君至送君○正義曰曾

子上問既殯今問既啓故

歸哭而反送君

**註**言送君則既葬而歸也歸哭者服

君服而歸不敢私服也

**註**曰君至送君○正義曰曾

子上問既殯今問既啓故

歸哭而反送君

**註**言送君則既葬而歸也歸哭者服

君服而歸不敢私服也

**註**曰君至送君○正義曰曾

子上問既殯今問既啓故

歸哭而反送君

**註**言送君則既葬而歸也歸哭者服

君服而歸不敢私服也

**註**曰君至送君○正義曰曾

子上問既殯今問既啓故

歸哭而反送君

**註**言送君則既葬而歸也歸哭者服

君服而歸不敢私服也

**註**曰君至送君○正義曰曾

子上問既殯今問既啓故

歸哭而反送君

**註**言送君則既葬而歸也歸哭者服

君服而歸不敢私服也

**註**曰君至送君○正義曰曾

子上問既殯今問既啓故

歸哭而反送君

**註**言送君則既葬而歸也歸哭者服

君服而歸不敢私服也

**註**曰君至送君○正義曰曾

子上問既殯今問既啓故

歸哭而反送君

**註**言送君則既葬而歸也歸哭者服

君服而歸不敢私服也

**註**曰君至送君○正義曰曾

子上問既殯今問既啓故

歸哭而反送君

**註**言送君則既葬而歸也歸哭者服

君服而歸不敢私服也

**註**曰君至送君○正義曰曾

子上問既殯今問既啓故

歸哭而反送君

**註**言送君則既葬而歸也歸哭者服

君服而歸不敢私服也

**註**曰君至送君○正義曰曾

子上問既殯今問既啓故

歸哭而反送君

**註**言送君則既葬而歸也歸哭者服

君服而歸不敢私服也

**註**曰君至送君○正義曰曾

子上問既殯今問既啓故

歸哭而反送君

**註**言送君則既葬而歸也歸哭者服

君服而歸不敢私服也

**註**曰君至送君○正義曰曾

子上問既殯今問既啓故

歸哭而反送君

**註**言送君則既葬而歸也歸哭者服

君服而歸不敢私服也

**註**曰君至送君○正義曰曾

子上問既殯今問既啓故

歸哭而反送君

**註**言送君則既葬而歸也歸哭者服

君服而歸不敢私服也

**註**曰君至送君○正義曰曾

子上問既殯今問既啓故

歸哭而反送君

**註**言送君則既葬而歸也歸哭者服

君服而歸不敢私服也

**註**曰君至送君○正義曰曾

子上問既殯今問既啓故

歸哭而反送君

**註**言送君則既葬而歸也歸哭者服

君服而歸不敢私服也

**註**曰君至送君○正義曰曾

子上問既殯今問既啓故

歸哭而反送君

**註**言送君則既葬而歸也歸哭者服

君服而歸不敢私服也

**註**曰君至送君○正義曰曾

子上問既殯今問既啓故

歸哭而反送君

**註**言送君則既葬而歸也歸哭者服

君服而歸不敢私服也

**註**曰君至送君○正義曰曾

子上問既殯今問既啓故

歸哭而反送君

**註**言送君則既葬而歸也歸哭者服

君服而歸不敢私服也

**註**曰君至送君○正義曰曾

子上問既殯今問既啓故

歸哭而反送君

**註**言送君則既葬而歸也歸哭者服

君服而歸不敢私服也

**註**曰君至送君○正義曰曾

子上問既殯今問既啓故

歸哭而反送君

**註**言送君則既葬而歸也歸哭者服

君服而歸不敢私服也

**註**曰君至送君○正義曰曾

子上問既殯今問既啓故

歸哭而反送君

**註**言送君則既葬而歸也歸哭者服

君服而歸不敢私服也

**註**曰君至送君○正義曰曾

子上問既殯今問既啓故

歸哭而反送君

**註**言送君則既葬而歸也歸哭者服

君服而歸不敢私服也

**註**曰君至送君○正義曰曾

子上問既殯今問既啓故

歸哭而反送君

**註**言送君則既葬而歸也歸哭者服

君服而歸不敢私服也

**註**曰君至送君○正義曰曾

子上問既殯今問既啓故

歸哭而反送君

**註**言送君則既葬而歸也歸哭者服

君服而歸不敢私服也

**註**曰君至送君○正義曰曾

子上問既殯今問既啓故

歸哭而反送君

**註**言送君則既葬而歸也歸哭者服

君服而歸不敢私服也

**註**曰君至送君○正義曰曾

子上問既殯今問既啓故

歸哭而反送君

**註**言送君則既葬而歸也歸哭者服

君服而歸不敢私服也

**註**曰君至送君○正義曰曾

子上問既殯今問既啓故

歸哭而反送君

**註**言送君則既葬而歸也歸哭者服

君服而歸不敢私服也

**註**曰君至送君○正義曰曾

云君既啓而臣有父母之喪則如之何孔子答曰歸  
喪以父母而反往送君既葬畢還來歸家而治父母之  
喪於君所而反送父母之喪既葬而有君之喪則亦往哭  
至服也。正義曰知既葬而歸者以言送君則葬罷  
而歸則不待君之虞祭也其君喪耐與卒哭未知臣  
往君所與否云歸哭者服君服而歸不敢私服也者  
謂歸哭父母猶服君服不私服也知不私服者上文  
云有君喪服於身不敢曰君未殯而臣有父母之喪  
私服故知不私服也

則如之何孔子曰歸殯反于君所有殷事則歸朝夕

否其哀雜主於君大夫室老行事士則子孫行事

大夫士其在君所之時則攝其事大夫內子有殷

事亦之君所朝夕否謂夫之君既殯而有舅姑之

喪者內子大夫妻也妻爲夫之君如婦爲舅姑服也

衰歷適丁既啓而有父母之喪今問君既殯及

有父母之喪如之何孔子答曰歸殯父母訖反于君

所以殯君恒在君所家有殷事之時則暫歸於家若

尋常朝夕則不得歸也故云朝夕否盧氏云歸殯反

于君所者人君五日而殯故可以歸殯父母而來殯

君也若其臨君之殯曰盧云歸哭父母而來殯君則

殯君訖乃還殯父母也以此言之臣有父母之喪未

殯而有君喪夫君殯日雖遠抵得待殯君訖而還殯

父母以其君尊故也其哀雜主於君。正義曰

以若未殯則君哀重而父母又喪是親哀亦重君與

親哀既半相雜君爲尊故主意於君故尋常恒在君

記

云

云





弟而言貴賤長幼者廣包餘人非唯君臣兄弟而已  
**注**以其至南郊。正義曰按鄭之時說公羊者而  
為此言故白虎通云天子崩大臣之於南郊稱天以  
諡之者為人臣子莫不欲褒大其君掩惡揚善故至  
南郊明不得欺天也。**禮**當至之諡。正義曰按  
白虎通云君薨請諡世子赴告於天子天子唯遣大  
夫會葬而諡之又擅弓云公叔文子卒其子戊請諡  
於君曰日月有時將葬矣請所以易其名者大夫當  
請諡於君則諸侯理當言諡於天子云天子乃使大  
史賜之諡者按大史職云小喪賜諡鄭云小喪卿大  
夫也卿大夫言賜之諡  
明諡明諸侯之喪亦然

會子問曰君出疆以三年之戒以禭從君薨其入如之

**何**其出有喪備疑喪入必異也戒猶備也謂衣衾

也親身棺曰禭其餘可死乃具也。○疆居良反。○禭

也。孔子曰并殯服也。此謂君已大斂殯服謂布深衣

其經散帶垂殯時主人所服共之以待其來也其餘

殯事亦皆具焉。○共殯音恭注同下必刃反。○則子

麻并經疏衰菲杖。棺柩未安不忍成服於外也麻

并經者布并而加環經也布并如爵并而用布杖者

為已病。○并皮彥反。柩其又反。如爵。入自闕升自西

**階**闕謂毀宗也柩毀宗而入異於生也升自西階

亦異生也所毀宗殯宮門西也於此正棺而服殯服

既塗而成服設柩出毀宗周柩入毀宗禮相變也如

小斂則子免而從柩

註

謂君已小斂也主人布深衣

不括髮者行遠不可無節音。免入自門并有作階

親未入棺不忍異入使如生來反君大夫士一節也

曾子至節也。正義曰此論諸侯出外死以喪歸

之事。曾子問夫子云諸侯之君或出疆朝會其

出之時以三年之戒以禭棺而從出既成備也謂以三年喪備

衣衾之屬并以禭棺而從出既成備也謂以三年喪備

何。其出至具也。正義曰按王制云絞衾如之

死而制此云戒備謂衣衾者熊氏云此言三年之

戒謂衣衾之裁若其造作死後乃為之。云親身棺

曰禭按喪大記云大棺八寸屬六寸禭四寸從外禭

內親身也檀弓注云禭著之言也謂禭雖親身天

子禭內猶有水兒諸侯公禭內猶有兒諸侯以外大棺與

親身也云其餘可死乃具也謂除禭之外大棺與

若在家年老亦死前為之今出疆禭從年未者故

後主人深衣並經散帶垂也於時主人從柩在路以

謂大斂者以下文云如小斂故知其焉。正義曰知此

殯服謂布深衣首經散帶垂也按士喪禮云小斂宜經

大斂散帶垂又禮記始死布深衣至成服以來其服

不改故知殯服布深衣也。正義曰此謂大斂也云

小斂之前大夫士皆素冠。小斂括髮之後士則加素

冠大夫加素弁云其餘殯

爭亦者具焉以殯不可

闕素

故知具焉經特云共殯

者舉主人服為重。則子

麻弁經疏衰菲杖。身著

疏衰杖是齊衰也足著

菲履菲謂薦履也其身

病者拄杖故云疏衰菲

杖

也。君喪在外仍著麻弁

疏衰杖按士喪禮云三日

成

也。麻弁經者布弁而加環

經也者布弁謂吉布於外

也。麻弁經者布弁而加環

經也者布弁謂吉布於外

也。麻弁經者布弁而加環

經也者布弁謂吉布於外

也。麻弁經者布弁而加環

經也者布弁謂吉布於外

也。麻弁經者布弁而加環

經也者布弁謂吉布於外

也。麻弁經者布弁而加環

經也者布弁謂吉布於外

也。麻弁經者布弁而加環

經也者布弁謂吉布於外

也。麻弁經者布弁而加環

經也者布弁謂吉布於外

也。麻弁經者布弁而加環

經也者布弁謂吉布於外

也。麻弁經者布弁而加環

經也者布弁謂吉布於外

也。麻弁經者布弁而加環

經也者布弁謂吉布於外

也。麻弁經者布弁而加環

經也者布弁謂吉布於外

也。麻弁經者布弁而加環

經也者布弁謂吉布於外

也。麻弁經者布弁而加環

經也者布弁謂吉布於外

也。麻弁經者布弁而加環

經也者布弁謂吉布於外

也。麻弁經者布弁而加環

經也者布弁謂吉布於外

也。麻弁經者布弁而加環

經也者布弁謂吉布於外

也。麻弁經者布弁而加環

經也者布弁謂吉布於外

也。麻弁經者布弁而加環

經也者布弁謂吉布於外

也。麻弁經者布弁而加環

經也者布弁謂吉布於外

也。麻弁經者布弁而加環

經也者布弁謂吉布於外

也。麻弁經者布弁而加環

經也者布弁謂吉布於外

也。麻弁經者布弁而加環

經也者布弁謂吉布於外

也。麻弁經者布弁而加環

經也者布弁謂吉布於外

也。麻弁經者布弁而加環

經也者布弁謂吉布於外

也。麻弁經者布弁而加環

經也者布弁謂吉布於外

也。麻弁經者布弁而加環

經也者布弁謂吉布於外

也。麻弁經者布弁而加環

經也者布弁謂吉布於外

也。麻弁經者布弁而加環

經也者布弁謂吉布於外

也。麻弁經者布弁而加環

經也者布弁謂吉布於外

也。麻弁經者布弁而加環

經也者布弁謂吉布於外

也。麻弁經者布弁而加環

經也者布弁謂吉布於外

也。麻弁經者布弁而加環

經也者布弁謂吉布於外

也。麻弁經者布弁而加環

經也者布弁謂吉布於外

也。麻弁經者布弁而加環

經也者布弁謂吉布於外

也。麻弁經者布弁而加環

經也者布弁謂吉布於外

也。麻弁經者布弁而加環

經也者布弁謂吉布於外

也。麻弁經者布弁而加環

經也者布弁謂吉布於外

也。麻弁經者布弁而加環

經也者布弁謂吉布於外

也。麻弁經者布弁而加環

經也者布弁謂吉布於外

也。麻弁經者布弁而加環

經也者布弁謂吉布於外

也。麻弁經者布弁而加環

經也者布弁謂吉布於外

也。麻弁經者布弁而加環

經也者布弁謂吉布於外

也。麻弁經者布弁而加環

經也者布弁謂吉布於外

也。麻弁經者布弁而加環

經也者布弁謂吉布於外

也。麻弁經者布弁而加環

經也者布弁謂吉布於外

也。麻弁經者布弁而加環

經也者布弁謂吉布於外

也。麻弁經者布弁而加環

經也者布弁謂吉布於外

也。麻弁經者布弁而加環

經也者布弁謂吉布於外

也。麻弁經者布弁而加環

經也者布弁謂吉布於外

也。麻弁經者布弁而加環

經也者布弁謂吉布於外

也。麻弁經者布弁而加環

經也者布弁謂吉布於外

也。麻弁經者布弁而加環

經也者布弁謂吉布於外

也。麻弁經者布弁而加環

經也者布弁謂吉布於外

也。麻弁經者布弁而加環

經也者布弁謂吉布於外

也。麻弁經者布弁而加環

經也者布弁謂吉布於外

也。麻弁經者布弁而加環

經也者布弁謂吉布於外

也。麻弁經者布弁而加環

經也者布弁謂吉布於外

也。麻弁經者布弁而加環

經也者布弁謂吉布於外

也。麻弁經者布弁而加環

經也者布弁謂吉布於外

也。麻弁經者布弁而加環

經也者布弁謂吉布於外

也。麻弁經者布弁而加環

經也者布弁謂吉布於外

也。麻弁經者布弁而加環

經也者布弁謂吉布於外

也。麻弁經者布弁而加環

經也者布弁謂吉布於外

也。麻弁經者布弁而加環

經也者布弁謂吉布於外

也。麻弁經者布弁而加環

經也者布弁謂吉布於外

也。麻弁經者布弁而加環

經也者布弁謂吉布於外

也。麻弁經者布弁而加環

經也者布弁謂吉布於外

也。麻弁經者布弁而加環

經也者布弁謂吉布於外

也。麻弁經者布弁而加環

經也者布弁謂吉布於外

也。麻弁經者布弁而加環

經也者布弁謂吉布於外

也。麻弁經者布弁而加環

經也者布弁謂吉布於外

也。麻弁經者布弁而加環

經也者布弁謂吉布於外

也。麻弁經者布弁而加環

經也者布弁謂吉布於外

也。麻弁經者布弁而加環

經也者布弁謂吉布於外

也。麻弁經者布弁而加環

經也者布弁謂吉布於外

也。麻弁經者布弁而加環

經也者布弁謂吉布於外

也。麻弁經者布弁而加環

經也者布弁謂吉布於外

也。麻弁經者布弁而加環

經也者布弁謂吉布於外

也。麻弁經者布弁而加環

經也者布弁謂吉布於外

也。麻弁經者布弁而加環

經也者布弁謂吉布於外

也。麻弁經者布弁而加環

經也者布弁謂吉布於外

也。麻弁經者布弁而加環

經也者布弁謂吉布於外

也。麻弁經者布弁而加環

經也者布弁謂吉布於外

也。麻弁經者布弁而加環

經也者布弁謂吉布於外

也。麻弁經者布弁而加環

經也者布弁謂吉布於外

也。麻弁經者布弁而加環

經也者布弁謂吉布於外

也。麻弁經者布弁而加環

經也者布弁謂吉布於外

也。麻弁經者布弁而加環

經也者布弁謂吉布於外

也。麻弁經者布弁而加環

經也者布弁謂吉布於外

也。麻弁經者布弁而加環

經也者布弁謂吉布於外

也。麻弁經者布弁而加環

經也者布弁謂吉布於外

也。麻弁經者布弁而加環

經也者布弁謂吉布於外

也。麻弁經者布弁而加環

經也者布弁謂吉布於外

也。麻弁經者布弁而加環

經也者布弁謂吉布於外

也。麻弁經者布弁而加環

經也者布弁謂吉布於外

也。麻弁經者布弁而加環

經也者布弁謂吉布於外

也。麻弁經者布弁而加環

經也者布弁謂吉布於外

也。麻弁經者布弁而加環

經也者布弁謂吉布於外

也。麻弁經者布弁而加環

經也者布弁謂吉布於外

也。麻弁經者布弁而加環

經也者布弁謂吉布於外

也。麻弁經者布弁而加環

經也者布弁謂吉布於外

也。麻弁經者布弁而加環

經也者布弁謂吉布於外

也。麻弁經者布弁而加環

經也者布弁謂吉布於外

也。麻弁經者布弁而加環

經也者布弁謂吉布於外

也。麻弁經者布弁而加環

經也者布弁謂吉布於外

也。麻弁經者布弁而加環

經也者布弁謂吉布於外

也。麻弁經者布弁而加環

經也者布弁謂吉布於外

也。麻弁經者布弁而加環

經也者布弁謂吉布於外

也。麻弁經者布弁而加環

經也者布弁謂吉布於外

也。麻弁經者布弁而加環

經也者布弁謂吉布於外

也。麻弁經者布弁而加環

經也者布弁謂吉布於外

也。麻弁經者布弁而加環

經也者布弁謂吉布於外

也。麻弁經者布弁而加環

經也者布弁謂吉布於外

也。麻弁經者布弁而加環

經也者布弁謂吉布於外

也。麻弁經者布弁而加環

經也者布弁謂吉布於外

也。麻弁經者布弁而加環

經也者布弁謂吉布於外

也。麻弁經者布弁而加環

經也者布弁謂吉布於外

也。麻弁經者布弁而加環

經也者布弁謂吉布於外

也。麻弁經者布弁而加環

經也者布弁謂吉布於外

也。麻弁經者布弁而加環

經也者布弁謂吉布於外

也。麻弁經者布弁而加環

經也者布弁謂吉布於外

也。麻弁經者布弁而加環

經也者布弁謂吉布於外

也。麻弁經者布弁而加環

經也者布弁謂吉布於外

也。麻弁經者布弁而加環

經也者布弁謂吉布於外

也。麻弁經者布弁而加環

經也者布弁謂吉布於外

也。麻弁經者布弁而加環

經也者布弁謂吉布於外

也。麻弁經者布弁而加環

經也者布弁謂吉布於外

也。麻弁經者布弁而加環





於已家則亦寄立會祖之廟於宗子之家已亦供上  
 諸侯大夫為祭此大夫者謂諸侯大夫故少牢知此是  
 則侯大夫者以下文云宗子有罪居於他國言他國  
 夫也。據諸侯也。以文相運接故知此大夫是諸侯大  
 其孝子謂宗子也。某是宗子之名。介子謂孝子  
 子為大夫者。介副也。某是宗子之名。介子謂孝子  
 告神止。稱宗子其時。庶子身。在祭位。必知其歲之常事  
 以經云。祭於宗子之家。是大夫就宗子家而祭也。  
 云。介副至祭。然。正義曰。上云。庶子為大夫。此亦當  
 二之義。介副則可祭。故云。使若可以祭。然故稱介子  
 若宗子有罪。居于他國。宗子為大夫。其祭也。祝曰。孝  
 子某使介子某執其常事。此之謂宗子攝大夫。  
 祭也。本或此下有攝主不厭祭。不旅。不假。不綏。祭不  
 如之何。三字非也。

配皆辟正主厭厭飫神也。厭有陰有陽。迎主之  
 祝酌奠奠之。且饗是陰厭也。尸謾之後。徹薦俎。敦設  
 於西北隅。是陽厭也。此不厭者。不陽厭也。不旅。不旅  
 酬也。假讀為假。不假。不假。主人也不綏。祭謂今王人  
 也。綏。周禮作墮。不配者。况辭不言。以某妃配某氏。厭  
 本或作厭。於豔反。注下。皆同。綏。注作墮。同。許垂反。徐  
 又况垂反。注同。辟音。神不同。鉄於去反。謾。色六反。起  
 論。反。音。對。又。東。布。奠。於。賓。奠。而。不。舉。註。布。奠。謂。主  
 人。酬。賓。奠。解。於。薦。北。竄。奠。謂。取。解。奠。於。薦。南。也。此。酬  
 之。始。也。奠。之。不。舉。止。旅。字。林。音。支。不。歸。肉。註。肉。俎

也謂與祭者留之共燕○歸如字徐其其辭于賓曰

宗兄宗弟宗子在他國使某辭○辭猶告也宿賓之

辭與宗子為列則曰宗兄若宗弟昭穆異者曰宗子

而已其辭若云宗兄某在他國使某執其常事使某

告○其辭如字告也下及注同若宗至其辭○

子前問宗子為士庶子為大夫孔子答畢更為會

廣陳宗子有罪出君他國庶子為士大夫孔子答畢更為會

之禮按少牢饋食司宮廷于與設饌畢祝酌奠下

南主人西面再拜稽首祝曰孝孫某敢用柔毛剛

嘉薦普卓用薦歲事于皇祖伯某以某妃配某氏

饗此所謂配也今攝主則不配少牢又云祝出迎

于入即席坐而執祝前之禪而祝命尸按尸取首

執以命祝祝受以東北面與二佐食取黍以授尸

少牢又云主人受于東北面與二佐食取黍以授尸

承致多福無疆于女孝孫所饋及佐食主人主婦

也祝佐食主人乃賓長獻尸尸止及飲主人主婦

相致辭訖尸乃飲止爵以酢賓止及飲主人主婦

食洗酌致于主人乃飲止爵以酢賓止及飲主人主婦

又獻眾賓訖尊兩童子作階東西南方亦如之主人主婦

西方之尊以酬賓主人賓于賓也今攝主主人賓取爵

北面奠于薦南所謂布奠於賓也今攝主主人賓取爵



謂今攝主人也云緩周禮作墮者以緩是緩安之義  
墮是減毀之名故從於周禮墮為正守祧云既祭則  
藏其隋是也。云不配者至某氏。謂祝辭直言薦  
歲事於皇祖伯某不云以其妃配某氏。謂祝辭  
之姓也。若云某妃姜氏子氏之類也。布奠至不舉  
。謂主人酬賓之時賓在西兩東面主人布此奠於  
於賓之北。賓奠而不舉者賓坐取薦北之爵奠於  
薦南而不舉。用以酬兄弟此則不旅酬之事而更別  
言者以上文總云祭記是主人之事自此以下更別  
論賓禮有闕故重言之。曰布奠至止旅。正義曰  
此皆特牲禮文云此酬之始也。布奠至止旅。禮云  
之後主人獻眾兄弟內兄弟記乃行旅酬之事而此  
之始也。云奠之舉止旅者謂止旅酬之事而不為  
也。不歸肉者歸饋也。謂不歸而止旅於賓也。因肉  
俎至其燕。正義曰賓客正於賓。諸助祭之賓客各  
歸俎。今攝主不敢饋俎。肉於賓。諸助祭之賓客各  
之共燕。其辭至其辭。正義曰非但祭不備禮其  
將祭之初辭告於賓與常禮亦別云宗兄宗弟宗子

在他國不得親祭故使某執其常事使某告也。故  
使某辭。曰辭猶至之辭。正義曰云宿賓之辭。故  
特牲云乃宿尸注云宿讀為肅肅進也。進者使知祭  
日當來下云宿賓故云宿賓之辭。云與宗子為列  
至而已。若同列者云宗兄若宗弟其昭穆異者  
宗子雖祖父及子孫之行但謂之宗子故云而已  
曾子問曰宗子去在他國庶子無爵而居者可以祭乎  
孔子曰祭哉。有子孫存不可以乏先祖之祀請問  
其祭如之何孔子曰望墓而為壇以時祭。不祭于  
廟無爵者賤遠辟正主。壇大丹反下注同注或  
宗子死告於墓而后祭於家。言祭於家容無廟也  
宗子死稱名不言孝。孝宗子之稱不敢與之同其

余伯



辭但言子某薦其常事稱尺身沒而已至子可

以稱孝子游之徒有庶子祭者以此以用也用此

禮祭也若義也若順今之祭者不首其義故誣於

祭也首本也誣猶妄也曾子至祭也正義曰

祭之事各依文解之曾子問至以祭乎論會子

以孔子上文云宗子有罪居在他國庶子為大夫

在本國攝祭未知庶子無爵在國居者可祭以否

問之云祭哉哉者疑而量度之辭故注云有子孫

祭故云祭之先祖之祀而請問其祭如之何孔子曰

不可以為壇以時祭者宗子雖有廟在宗子之家庶

墓而為壇以時祭者宗子雖有廟在宗子之家庶

無爵不得就宗子之廟而祭惟可望近所祭者久

而為壇以四時致祭也庶子無爵卑賤遠辟

所以不祭于宗子廟者以庶子無爵卑賤遠辟

若其無爵在家本自無廟何須云不在他國謂有

鄭必知其無爵在家本自無廟何須云不在他國謂有

而居庶子云無爵則以廟從本國不得有廟故喪服

有罪者若其無罪則以廟從本國不得有廟故喪服

小記注云宗子去國乃以廟從本國謂無罪也若宗子

於家謂孔子所祭之墓而後祭於宗子之墓身沒謂告於所祭之墓而後祭於宗子之墓

也宗子有爵祭於家而後祭於宗子之墓宗子有爵祭於家而後祭於宗子之墓

伯梁

使介子某孝子是宗子之稱今直言名不言介若宗  
子在得言介子某今宗子既死身又無爵復稱名不  
得稱介故但言子某薦其常事身沒而已者其不稱  
孝者惟已身終沒而已至其子則稱孝也。至子  
可以稱孝。正義曰以庶子合稱孝者庶子身死其  
子則庶子適子祭庶子之時可以稱孝。子游之  
徒有庶子祭者以此。以其禮無正文故孔子引子  
游之徒黨有庶子祭者而用此禮而祭。若義也者  
若順也謂順於古義故云若義也。今之祭者不首  
其義故誣於祭也。首本也誣猶妄也。正義曰  
謂今日世俗庶子祭者不尋本義之道理為  
此祭故云誣於祭謂妄為祭之法不依典禮

曾子問曰祭必有尸乎言無益無用為若厭祭亦可

乎厭時無尸孔子曰祭成喪者必有尸尸必以孫

孫幼則使人抱之無孫則取於同姓可也人以有

子孫為成人子不殤父義由此也祭殤必厭蓋弗成

也厭厭飫而已不成其為人祭成喪而無尸是殤之

也與與不成人同孔子曰有陰厭有陽厭言祭殤

之禮有於陰厭之者有於陽厭之者曾子問曰殤不

耐祭何謂陰厭陽厭耐當為備聲之誤也言殤乃

不成人祭之不備禮而云陰厭陽厭乎此失孔子指

也祭成人始設奠於奧迎尸於前謂之陰厭尸謏之

後改饗於西北隅謂之陽厭殤則不備耐依注音

亦同與曾子至陽厭正義曰此一節論祭有尸  
於報反有陽厭陰厭之事各依文解之祭必有尸

經







戶明者也明者曰陽凡祖廟在小宗之家小宗祭之亦然宗子之適亦為凡殤過此以往則不祭也祭適

者天子下祭五諸侯下祭三大夫下祭二士以下祭

子而止。弟。適。丁。腎。友。下同。如有昆。凡。殤。至。陽。厭。謂。

非宗子之殤故云凡殤無後者謂宗子之身無子孫

為後此二者皆宗子大功內親祭於宗子之身無子孫

之內不敢在成人之處故於當室之明白顯露之處

為之設尊於東房以其明是陽故為陽厭也。凡

殤至而止。正義曰。謂。即。是。昆。弟。之。子。從。父。昆。弟。

子之適。一。句。與。下。文。為。總。即。是。昆。弟。之。子。從。父。昆。弟。

是也。云。或。昆。弟。是。庶。子。昆。弟。所。生。者。是。適。故。云。庶。子。之。適。

云。或。從。父。昆。弟。是。庶。子。亦。謂。宗。子。之。適。父。兄。弟。宗。子。之。適。

身是適。諸父是庶。諸父所生之適。子亦庶。子之適。父

而也。而有昆弟謂宗子之親庶兄弟與宗子諸父身

既無後祭之當於宗子。會。祖。廟。及。諸。父。謂。宗。子。諸。父。身

並是庶子與宗子同。會。祖。廟。及。諸。父。謂。宗。子。諸。父。身

廟凡殤有二。一。昆。弟。之。子。祭。之。當。於。宗。子。父。廟。二。是

從父昆弟祭之當於宗子。祖。廟。其。無。後。者。亦。有。二。一。是

是昆弟無後祭之當於宗子。祖。廟。其。無。後。者。亦。有。二。一。是

之當於宗子。會。祖。廟。及。諸。父。謂。宗。子。諸。父。身

也。無後者成人無後則祭若不在殤而死則不祭以其身是適故

巴流

三三

經

之庶義與此不異也云此則今死至共祖禴者從父  
兄弟是宗子大功親昆弟諸父是宗子家親諸父及  
從兄弟共祖者昆弟及昆弟之共祭特牲唯據士禮  
大功內親共祖禴者以上文云吉祭特牲唯據士禮  
適士二廟有祖禴下士祖禴共廟故鄭限以祖禴  
同者唯大功之內親也云言祭於宗子之家者為有  
異居之道也禮大功以上同居命士以上則父子異  
宮故云有異居之道云無廟者為禫祭之推此而言  
廟若祭諸父常宗子曾祖之廟宗子推此而言大夫立  
三廟無太祖者其祭諸父曾祖禴亦為禫祭之推  
廟者其祭諸父當於曾祖禴會祖禴亦為禫祭之推  
云親者其祭諸父當於曾祖禴會祖禴亦為禫祭之推  
葬其經營祭事牲牢之屬親者士為之又牲牢視親  
者之品命故云親者其祭諸父當於曾祖禴會祖禴亦  
爾故云宗子皆主其禮云當室之白尊於東房祭其  
子之塋祭於室與今祭凡塋乃尊於東房故云當室  
尊於戶東注云室戶東今祭凡塋乃尊於東房故云當室

無亦設於室戶東今祭凡塋乃尊於東房故云當室  
尊亦設於室戶東今祭凡塋乃尊於東房故云當室  
凡塋者以上經云宗子為塋而死據宗子身塋不  
宗子適子也此明宗子適子為塋而死據宗子身塋不  
為凡塋以其更無別文故知與凡塋同云過此以  
則不祭也者此謂宗子等唯此等塋死祭之過此以  
父昆弟并宗子適子等唯此等塋死祭之過此以  
皆不祭也云祭適者天子下祭五以下並祭法文彼  
注云祭適者天子下祭五以下並祭法文彼  
塋於其廟與彼注又云王子祭其適塋於其室  
之廟大夫以下庶子祭其適塋於其室  
之白謂之陽厭是王子以下庶子祭其適塋於其室  
為凡塋也彼注又云凡庶塋不祭以其身是庶若其  
成人無後則祭之則上文  
無後昆弟及諸父是也

自子問曰葬引至于壝日有食之則有變乎且不乎

禮記卷之二十一 祭義第十一 祭義第十一 祭義第十一

相道也變謂異禮

如字徐子餘反且

孔子曰昔者吾從

老聃助葬於巷黨及相日有食之老聃曰立止柩就

道右止哭以聽變既明反而后行曰禮也

名也就道右者行相左也變日食也反復也

如字既明反絕句反葬而丘問之曰夫柩不可以反者也日

有食之不知其已之遲數則豈如行哉

讀為速老聃曰諸侯朝天子見日而行逮日而舍奠

大夫使見日而行逮日而舍

奠每將舍奠行主夫柩不蚤出不莫宿

則近姦寇

父母之喪者乎日有食之安知其不見星也

日而慝作豫止也

親疴患

害不為也

吾聞諸老聃云

正義曰此一節論葬在道逢日食之事各依文解之

變常禮而停住乎且不變常禮而遂行乎不審其事

助葬於巷黨遭日食之事老聃命止柩就道右止哭

以聽日食變動既待日食光朋反廻而後引柩行若

行相左也者就道右者以道東為右也按儀禮云吉

長



事交相左凶事交相右此既極行而交相左者以其  
遭日食之變止哭停柩而北行凶禮故從吉禮行相  
左或可行相左者云此據北出停柩在道東北嚮對  
南嚮行人為交相左。反葬至行哉。在道東北嚮對  
云夫柩務於速葬不可食以廵反之遲速。有食之令止極  
就道右不行不速葬。知其日食休已之遲速。言豈如其遲  
速設若遲晚遂至於夜莫則豈如行哉。言豈如其遲  
為勝哉。言當疾行以至於墓。其吉辰也。夫柩至  
疾患。唯罪人及奔父母之喪。見星而行。非若令  
且星而行。便是輕薄人。親與罪人同。非但輕薄人。親  
也。故注云。以危也。言不可使人之親病於危亡之患  
也。意者言若日食而務速葬。以赴吉辰。即慮有患  
而遂停柩待明。反而行禮也。

曾子問曰為君使而卒於舍禮曰公館復私館不復死

所使之國有司所授舍則公館已何謂私館不復也

復始死招魂。為君子偽。孔子曰善乎問之也。

善其問難明也自卿大夫士之家曰私館公館與公

所為曰公館公館復此之謂也。公館若今縣官宮

也宮所為君所命使舍已者。曾子曰此一節論人臣死

招魂復魄之事。自卿大夫士之家曰私館。孔子

又為會子釋私館公館之義。私館者謂非君命所使

私相與舍謂之私館。公館者謂公家所造之館與公

為者與舍也。謂公之所使為命停舍之處亦謂之公

館。君所命停客之處。即今縣大夫之館也。但有公命

故謂之公館也。注公館。若今縣大夫之館也。鮑遺問曰注

此云公館。別館也。是二說異。何者。注雜記云公館。若今

今離宮別館也。是二說異。何者。注雜記云公館。若今

待者也。離宮是也。聘禮曰：卿館於大夫，大夫館於王。公命人使館客，亦公所為也。

曾子問曰：下殤，土周葬于園，遂與機而往塗，邇故也。

土周，聖周也。周人以夏后氏之聖，周葬下殤於園中，以其去成人遠，不就墓也。機，輿尸之林也。以繩，短其中央，又以繩從兩旁，鈎之，禮以機舉尸，輿之以就園而斂葬焉。塗，近故。子與，機或為餘機。邇音爾，近也。聖本又作卽子。栗反，下同。組，本又作緇。古，鄧反，一音古。恒反，鈎本又作拘。古，侯反。斂，力驗反，下同。今墓遠，則其葬也如之何。註：今人斂下殤於宮中而葬於墓，與成人同墓，塗乃遠其葬，當輿其棺乎載之也。問禮之

矣也。孔子曰：吾聞諸老聃曰：昔者史佚有子而死，下

殤也。墓遠。註：蓋欲葬墓如長殤，從成人也。長殤，有送

葬車者，則棺載之矣。史佚，成王時賢史也。賢猶有所

不知。佚音逸。長丁丈反，下同。則棺古。不知，患反。下文棺斂衣棺，注棺謂皆同。召公謂之曰：

何以不棺斂於宮中。註：欲其斂於宮中，如成人也。斂

於宮中，則葬當載之。註：召本又作卽。史佚曰：吾敢乎

哉。註：畏知禮也。召公言於周公。註：為史佚問。為反。下

為辟下文。同。周公曰：豈不可。註：言是豈於禮不可不許

也。註：豈絕句。於禮不可絕句。史佚行之。註：失指以為許

也遂用召公之言下殤用棺衣棺自史佚始也  
**註**棺  
謂斂於棺  
**註**曾子至始也。正義曰此一節論葬下  
見時所行與古禮異故舉事而問也下殤謂八歲至  
十一也士周禮弓所云夏后氏之塋周是也周人用  
特喪下殤之喪故云下殤土同也。葬于園者園圃  
也下殤去成人遠不可葬於  
冢人之墓所用土周而

之奠以其無尸故也云所告而不以出即埋之  
氏云謂有遷主者直以幣帛告神而不將幣帛以  
行即埋之兩階之間無遷主者加之以皮圭告於  
將所告遠祖幣玉行者即載之而去若近祖幣玉不  
以出者即埋之以其反還之時以此載行幣玉告於  
遠祖事畢則埋於遠祖兩階間其近  
祖以下直告祭而已不陳幣玉也

子游問曰喪慈母如母禮與  
**註**如母謂父卒三年也子

游意以為國君亦當然禮所云者乃大夫以下父所

使妾養妾子孔子曰非禮也古者男子外有傳內有

慈母君命所使教子也何服之有  
**註**言無服也此指

謂國君之子也大夫士之子為庶母慈已者服

父卒乃不服昔者魯昭公少喪其母有慈母良及其死也公弗忍也欲喪之有司以聞曰古之禮慈母無服註據國君也良善也謂之慈母固為其善國君之妾于於禮不服也昭公年三十乃喪齊猶無戚容是不少又安能不悉於慈母此非昭公明矣未知何公也少喪如字下及注皆同讀者亦息浪反今也君為之服是逆古之禮而亂國法也若終行之則有司書之以遺後世無乃不可乎公曰古者天子練以燕居公弗忍也遂練冠以喪慈母喪慈母白

孔子問曰卿大夫將為尸於公受宿矣而有齊則如之何孔子曰出舍於公館以待事禮也註吉凶不可以同處孔子曰尸弁冕而出註為君尸或弁者先祖或有為大夫士者卿大夫士皆下之註見而下車尸必式註小僂禮之必有前驅註為辟道亦辟

註曾子至前驅。正義曰此一節論卿大夫與君為尸之事。曾子至之何。曾子言卿大夫或為尸而巳。受宿齊戒而門內有齊衰之喪其禮如何故云則如之何。孔子曰出舍於公館以待事禮也者此答曾子云且舍公館待事畢然後歸哭也所以出於公館者以祭是吉吉凶不可同處也。孔子曰尸冕而出此孔子因曾子問為尸之事遂為曾子廣說而此法故此直言孔子曰無曾子問辭此篇之內

時有如此皇氏以為無曾子問者後寫脫漏非也。  
為君至士者。正義曰按士虞禮云尸服卒者之  
上服以君之先視有為士者當著爵弁以助君祭故  
子孫祭之尸得服爵弁者若以助君祭服言之大夫  
著冕此云大夫者因士連言大夫耳按儀禮特牲尸  
服玄端少牢又云尸服朝服尸皆服在家自祭之服  
不服爵弁及冕者大夫士卑屈於人君故尸服父祖  
自祭之上服人君禮伸故尸服助祭之上服也。婦  
大夫士皆下之者謂尸或出於道路其卿大夫乘車  
見尸則下車也尸必式者而尸當馮式小俛以敬之  
必有前驅驅者謂尸出行  
則有前驅驅辟道之人也

子夏問曰三年之喪卒哭金革之事無辟也者禮與初

有司與疑有司初使之然。與音餘下皆同孔子曰

夏后氏三年之喪既殯而致事設人既葬而致事

致事還其職位於君則卒哭而致事記曰君子不奪

人之親亦不可奪親也此之謂乎二者怒也孝也

子夏曰金革之事無辟也者非與疑禮當有然孔

子曰吾聞諸老聃曰昔者魯公伯禽有為為之也註

伯禽周公子封於魯有徐戎作難喪卒哭而征之急

王事也征之作費誓難乃且反費音秘今以三年之喪從其

利者吾弗知也註時多攻取之其言非禮也註子夏

也。正義曰此一節論君不奪孝子情之事各依文  
解之。子夏問曰三年之喪至初有同與者子夏以  
入遭父母三年之喪卒哭之後國有金革戰伐之事  
君使則行無敢辭辟為是禮當然與為當初時有司





