

師範學校
編輯

萬國地誌略

特58

747

022227-001-9

特58-747

万国地誌略

師範學校／編

M10

ADA-0683



萬國地誌略

凡例

此編ハ萬國地誌略題スレモ本邦ノ如キハ既ニ日本地誌略
 アルヲ以テ今復茲ニ贅セス編中專ラ米人コルトン氏ノ學
 校地誌並ニ米人コトツチユ氏ノ近世萬國地誌略ヲ撮譯シ又
 英人コールト令ツス氏ノ地誌及聯邦誌略等ニ因テ之ヲ
 編纂セリ、
 里數人口等ハ總テコルトン氏ノ統計表ニ原キ更ニ前三書
 ナ折中シタルモノナリ、
 里法ハ原文ニ從テ英國ノ制ニ倣ス其里ハ即我丁四丁半
 十三間餘ニ當ルナリ
 地名ハ從前漢譯ノ字面最妥當ナルモノノミヲ採リ其他ハ

萬國地誌略

師範學校編輯
 文部省刊行
 翻刻
 萬國地誌略
 全書
 三卷
 明治十年
 三月刻成
 三書堂

萬國地誌略

凡例

此編ハ萬國地誌略題スレモ本邦ノ如キハ既ニ日本地誌略
 アルヲ以テ今復茲ニ贅セス編中專ラ米人コルトン氏ノ學
 校地誌並ニ米人コトツチエ氏ノ近世萬國地誌略ヲ撮譯シ又
 英人コールト令ツス氏ノ地誌及聯邦誌略等ニ因テ之ヲ
 編纂セリ、
 里數人口等ハ總テコルトン氏ノ統計表ニ原キ更ニ前三書
 ヲ折中シタルモノナリ、
 里法ハ原文ニ從テ英國ノ制ニ倣ス其里ハ即我丁四丁半
 十三間餘ニ當ルナリ
 地名ハ從前漢譯ノ字面最妥當ナルモノノミヲ採リ其他ハ

萬國地誌略



皆片假名ヲ用井、漢字ヲ填セズ、且其右傍ニ單柱施シ、以テ分チ易カラシム、

紀元二千五百三十四年四月

小澤圭二郎識

萬國地誌略

目次

卷之一

第一篇

亞細亞

第二篇

阿非利加

卷之二

第二篇

歐羅巴

卷之三

第四篇

北亞米利加

第五篇

南亞米利加

第六篇

大洋州

萬國地誌略卷之一

第一篇

亞細亞總論

亞細亞ハ、東半球ノ東北ニ位シテ、五大州中第一ノ大陸ナリ

北ハ北冰洋ニ臨ミ、東及南ハ大平洋並ニ、印度洋ニ面シ、西ハ

瀾拉頓裏海黑海等ニ由テ、歐羅巴ト界シ、蘇葉士ノ地頸ヨリ、

亞非利加ニ連ル、廣サ、一千五百八十萬方里、人口六億五千二

百萬アリ、大小ノ邦國域内ニ列スル者、左ノ如シ、

日本

日本地理略ニ詳ナルヲ以テ、之ヲ録セズ、

支那

支那ハ、亞細亞東部ノ大國ナリ、今清國ト稱シ、其地ヲ分チ、

三大部トス第一チ支那本部ト云フ、即舊來ノ漢土ナリ、第二チ支那邊疆ト云フ、高麗、滿洲、蒙古、伊犁等屬國地方ノ總稱ナリ、第三チ西藏ト云フ、西部ノ所管地ナリ、

○支那本部ハ、東北ヨリ西達シ、長城ヲ以テ、蒙古ト境ヲ限リ、西ヨリ南ハ、西藏、緬甸、安南ニ接シ、南東ハ、支那海、並ニ太平洋ニ至ル、廣サ、二百萬方里、人口、三億六千九百六十萬アリ、地勢、東南ヨリ中央ハ、沃野多ク、西北ハ、山嶺並列シテ、黃河及揚子江ノ二大河其間ヨリ發シ、東ニ流レテ、支那海ニ入ル、長城ハ、遼東ノ海邊ヨリ起リ、山ヲ踰エ谷ニ跨リ西ノ方、嘉峪關ニ至テ止ム、長サ一十五百里、高サ二丈五尺、厚サ一丈五尺アリ、今チ距ル一、二十餘年前、秦ノ始皇帝、匈奴ヲ防グ爲シ、築キタル城壁ニシテ、方今尚世界ニ著名ノ奇觀ナリ、



北京ノ圖

運河ハ、廣大ナル溝渠ニシテ、河道北ノ方、天津江ニ始リ、南ニテ、黃河及揚子江ニ貫穿シ、浙江省ノ杭州府ニ達ス、長サ大凡七百英里、運漕ノ便利甚大ナリ、國內チ十八省ニ別チ、京城チ北、京ト云フ、國ノ東北、直隸省ノ順天府ニ在リ、住民二百五十萬、其人口ノ多キヲ、英京、倫敦ニ次ギテ有名ナル大都會ナリ、南京ハ、舊都ニシテ、東方ノ江蘇省ニ在リ、人口三十萬餘、市街ノ

繁榮ハ北京ニ次ク其他天津上海寧波厦門廣東香港等皆有名ノ港ナリ

産物ハ米茶綿紙烟草絹絲綢緞陶器藥種及各種ノ礦物類ナリ

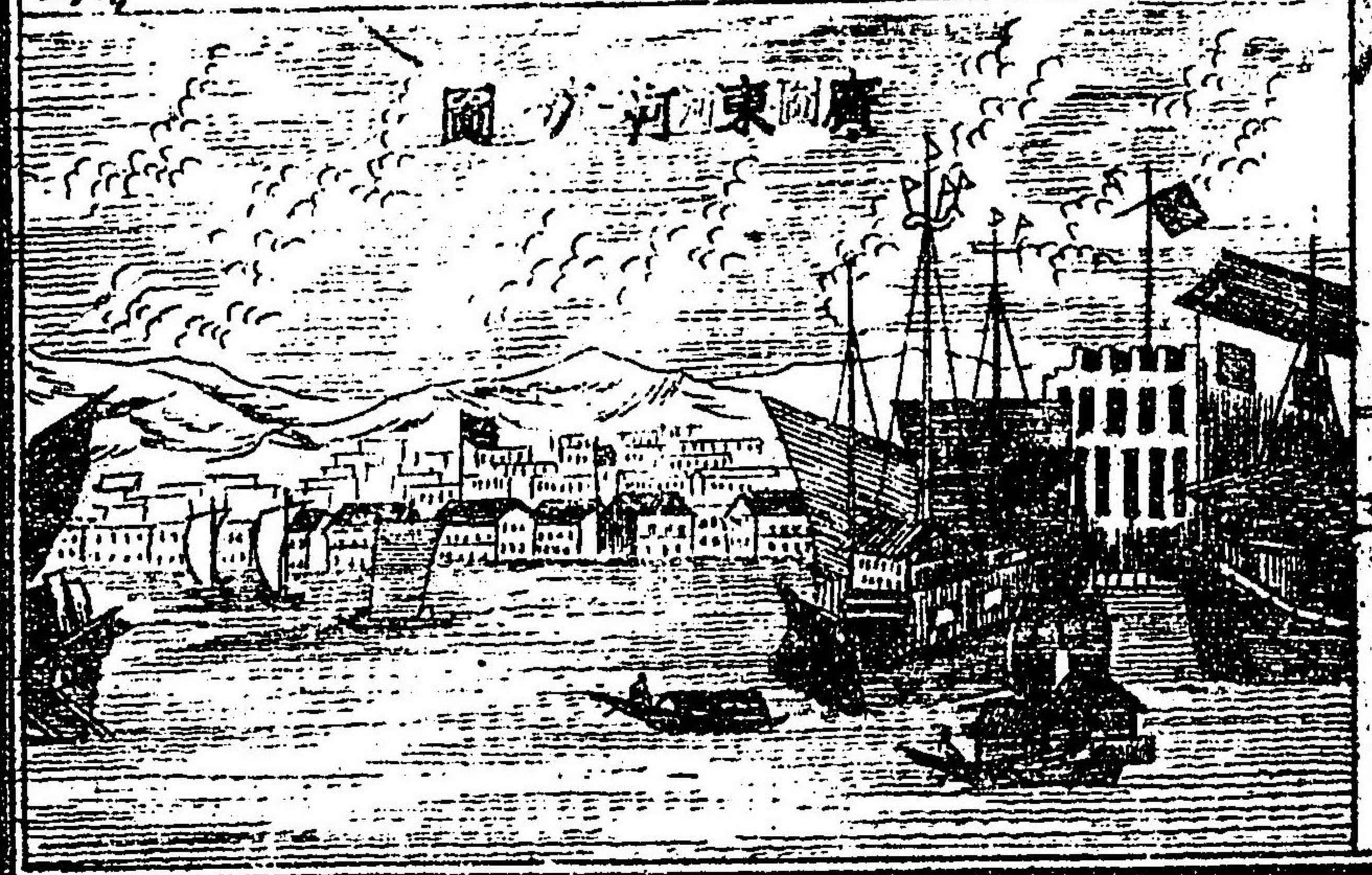
○高麗又朝鮮ト云フ海中ニ突出シタル半島ナリ東南西三面

ハ皆海ニ臨ミ北ハ長白山ヲ以テ滿州ト界ス南部ハ概土地肥

沃ナレ凡北方ハ寒氣嚴烈ニシテ瘠地多シ

國內ナ八道ニ分チ中部ニ都城

廣東河圖



アリ京畿道ト云フ市街人家ノ結構大略支那ト同ジ産物ノ著名ナル者チ人參トス其他ハ木林錫鐵麻布等ナリ

滿州ハ朝鮮ノ東北ニ在リ東南ハ日本海ニ臨ミ北ハ興安嶺ノ山脈ヲ以テ西北喇亞ト界ス大河アリ黒龍江ト名ヅク西

ヨリ東ニ流レ尼格勞府ニ至リ鞏陂灣ニ入ル首府チ奉天府ト云フ西南ノ地方ニ在リ城郭堅固市街繁華

ニシテ人口五十餘萬アリ北府ノ東北ニ方テ吉林府アリ滿州南部ノ都會トス

此國ハ清國基本ノ地ナレ凡現今ハ過半魯西亞ニ屬シ唯西南ノ一部ノ之清ニ屬セリ

土産ハ麻毛皮ノ類ニシテ鹿狍貂狸獺熊羆大鵬等ノ禽獸多シ○蒙古ハ滿州ノ西ニ在テ廣大ナル平原ノ地方ナリ南西ハ

支那本部ヨリ新疆ニ堺シ、北ハ阿爾泰山ヲ以テ、西比利亞ト
境ヲ接ス、戈壁又瀚海ト名クル、大沙漠アリテ、東西ニ互ル、國
内ナニ部ニ別チ沙漠ノ南チ內蒙古ト云ヒ、沙漠ノ北チ外蒙
古ト云フ、

ドロノル府ハ滿州ニ近クシテ內蒙古ノ中、第一都會トス、絹
布銅鐵ノ製造品及佛像佛具ヲ輸出シテ、貿易頗盛ナリ、

カラコルム府ハ、外蒙古ノ中部ニ在テ、昔時ノ都ナリ、是ヨリ、
北ニオウルグ府アリ、ガルカス地方ノ都會トス、又其北ノ賣買
城ハ、西比利亞界ノ山中ニ在テ、魯西亞人トノ交易場ナリ、
土産ハ鹽鐵屬玉類藥種及虎豹駱駝等ノ獸畜ナリ、

○伊犁一名ハ新疆、蒙古ノ西隣ニシテ、戈壁沙漠ノ末ニアリ、
北西ハ西比利亞及都爾格斯坦ニ接シ、南ハ崑崙山ヲ隔テハ、

西藏ニ界ス、天山ノ山脈國ノ中部ニ延シテ、南路北路ノ兩
部ニ分ツ、天山北路ハ、即新疆ニシテ、天山南路ヲ、回疆又支那
都爾格斯坦ト云フ、葉爾羌府ハ、天山南路ノ中央ニアル大府
ニシテ、人口六萬餘、寺院甚多シ、其南方ニ、ゴートン府アリ、又
其西方ニ、カシヤル府アリ、皆繁盛ノ地ニシテ、商旅隊伍ヲ結
ヒ往來貿易スル者甚多シ、コレヲ支那管下、西部ノ都會トス、
産物ハ紙絹布皮革等ナリ

○西藏ハ、崑崙山ノ南ニ在ル、高原地方ナリ、東ハ支那本部ニ
連リ、西南ハ山嶽連亘シテ、印度地方ノ界ヲ爲ス、之ヲ喜馬拉
山ト云フ、

國內ヲ東西兩部ニ區別シ、東部ヲ前藏ト云ヒ、西部ヲ後藏ト
云フ、此國ハ佛教盛ニ行ハレ、僧徒寺院ノ多キ、丁亞細亞州中、

第一トス

首府ヲラツサト名ク、前藏中人、大都會ニシテ、人口五萬餘支、
那ノ鎮臺アリ、又佛閣、塔甚多久、金銀珠玉ヲ鑄メ、光輝燦然、
人目ヲ眩射セリ、產物ハ、金、銀、玉、及、諸寶石ノ類ヲ出入、

西比利亞

西比利亞ハ亞細亞北部ノ總名ニシテ、全土皆魯西亞ノ所管、
タリ、北ハ北冰洋ニ臨ミ、西ハ烏拉嶺綿延、歐羅巴ト界シ、南
ハ裏海、及都羅格斯坦、子接シ、阿爾泰山ヲ以テ、蒙古ト界入、南
東ハ滿州ノ海岸ニ連リテ、日本海ニ臨ミ、東北ハ、堪察加半島、
及ヒ古利里諸島ヲ併セ、伯令海峽ヲ隔テ、亞米利加州ト相
對ス、

域内廣サ、五百七十五萬、二百二十方里、歐羅巴全州ヨリ、遙ニ

大ナレト、人口僅ニ四百餘萬ニ過ギズ、氣候常ニ寒冽ニシテ、
土地皆荒漠ナリ、

大河三條アリ、源ヲ南方ニ發シ、北ニ流シテ、海ニ入ル、西部ニ
在ル者ヲ、阿比河ト云ヒ、中央ニ在ル者ヲ、葉泥寒河ト云ヒ、東
部ニ在ル者ヲ、勒那河ト云フ、又南方ニ、二大湖アリ、一ヲ貝加
爾湖ト云ヒ、一ヲ巴喇加湖ト云フ、其他、小湖小河多シ、

土地ヲ、東西兩部ニ大別シ、西部ニ、多波斯科、阿爾斯、科、
科等ノ、諸府アリ、東部ニ、儀喇古斯、拜亞、活斯、科、阿爾斯、科等ノ
諸府アリ、皆大都會ニシテ、此外、小都府、尚許多アリ、

土人ハ、四時、皆、
轉徙ス、内地ハ、冰雪凝結セル處ハ、橇ニ乘テ往來シ、馴鹿ヲ用
之ヲ牽シ、或ハ、其肉ヲ食シ、其皮ヲ夜ル者多シ、又、其僻遠地

カ、二至アハ冬月、土中ニ火シ堀テ、其中ニ棲息セリ、
各種ノ礦物、及獸皮ハ、此國著名ノ產物ニシテ、諸邦ニ輸出ス
牛、豕、鹿、即狐、狸、熊、狼、馴鹿、海狗等ノ諸獸並ニ金、銀、銅、鐵、錫、鉛
水銀、金剛石、諸寶石、夥シリ、

吐其斯紐

此國ハ、一ニ大布知利亞ト號シ、又獨立韓祖ト稱ス、西比利亞
西部ノ南ニ在リ、西ハ、東海ニ臨ミ、南ハ、印度固斯山ニ依テ、亞
細亞ト界ヲ接シ、東ハ、天山ノ西端、及蔥嶺ヲ以テ、新疆ト界ス
廣サ六千八百方里、人口六百餘萬アリ、
アラト一嶺ハ、蔥嶺ノ一枝ニシテ、國ノ東北ニ聳テ、鹹湖ハ、西
北ニ在テ、頗大ナリ、又一大河アリ、南ニ在ルノ阿爾河ト云フ
源ヲ蔥嶺ニ發シ、西北ニ流シテ鹹湖ニ入ル、北ニ在ルテ、西接河

ト云フ天山ヨリ發シ、西北流シテ、又鹹湖ニ入ル、全國大抵瘠
地ニシテ、氣候寒冷、砂漠多ク、雨露少シ、
國內大小數箇ノ部落ヲ別テ、皆帳幕ノ内ニ、棲息シ、各酋長アリ
テ、統一セス、其中ノ酋タル者夫、布伽利、浩罕、根多、機窪等ト
ス、首府皆其部下名ヲ同シクシテ、貿易繁盛ナリ、
撒馬兒汗府ハ、昔時ヨリ、有名ノ都會ニシテ、國ノ中央ニ在リ、
商賈隊ヲ結ヒテ、往來シ、貿易甚々、繁昌セリ、
產物ハ、寶石、石炭、磁砂、鑛類、絹布、及羊、馬、騾、馬、獨峯、駝等ノ諸獸
ヲ出ス、

後印度

印度ハ、亞細亞ノ南部ニシテ、前後兩大部ニ別ツ、前印度ハ、所
謂天竺國ナリ、後印度ハ、支那ノ南ニ在テ、海中ニ突出シタル

地方ノ總稱ナリ、其中ニ、安南、暹羅、緬甸、英屬緬甸、老撾、及馬來半島アリ、

安南

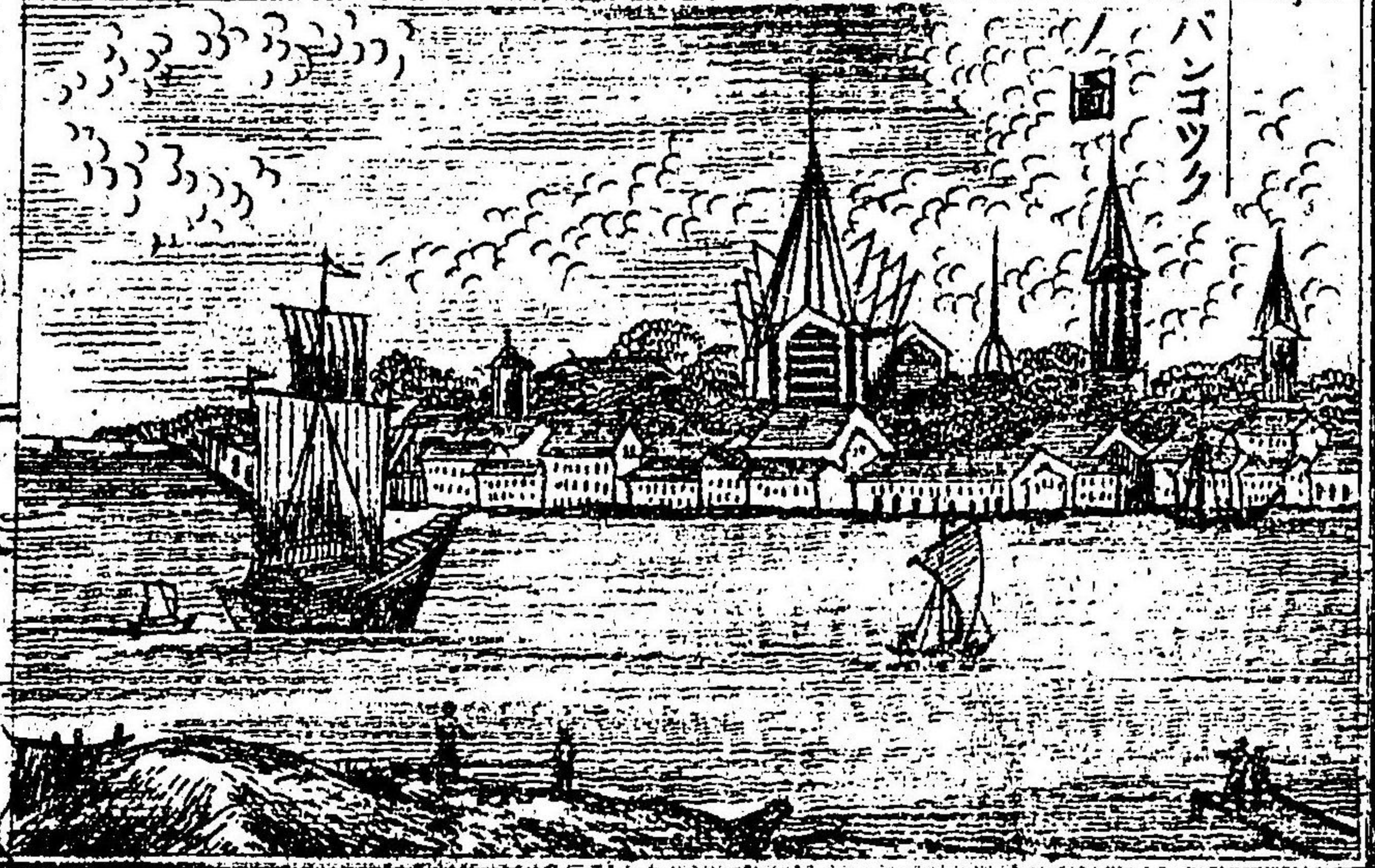
安南、又交趾支那ト稱ス、後印度ノ東部ニアリ、東ハ、支那海ニ臨ミ、北ハ、支那本部ニ接シ、西ハ、暹羅ニ界ス、國ノ北方ヲ、凍涼ト稱シ、南方ヲ、凍埔寮ト稱ス、廣サ、二十四萬方里、人口、六百萬アリ、南北ハ、連山横互シ、土地膏腴ニシテ、草木繁茂シ、穀果豐熟ス、大河アリ、凍埔寮河ト名ク、源ヲ、西藏ノ山中ニ發シ、暹羅國內ヲ經、南流シテ、此國ニ入リ、海ニ注ク、首府ヲ、ヒエート云フ、東邊ノ海濱ニ在リ、人口五萬餘、國王ノ宮殿ハ、美麗ニシテ、城門ニ、佛像ヲ置キ、飾ルニ、金銀ヲ以テス、又南東埔寮河ノ支流ニ沿ヒテ、一府アリ、崇棍ト云フ、佛刹西所

屬ノ海港ナリ、
產物ハ、樹脂、木材、穀物、果實、蔬菜類、
肉桂、砂糖、金、銀、鐵等ナリ、

暹羅

暹羅ハ、安南ノ西ニ隣ル地ナリ、北ハ、老撾ニ接シ、西南ハ、馬來半島ニ連リ、重嶺其西東ヲ遮リ、土地豐饒ナリ、大河アリ、湄南ト名ク、源ヲ、支那雲南省ニ發シ、南ニ流シテ、海ニ入ル、

首府ヲ、邦哥ト云フ、湄南河口ニ在リ、河廣ク水深クシテ、洋船ヲ



ハンコック

碇泊スベシ河濱ノ居民ハ、家屋ヲ椽上ニ作り、水上ニ居宿スル者多シ、國人好シテ、檳榔子ヲ嚙ム齒黒ク口臭シ、産物ハ、米、穀、砂糖ヲ第一トシ、其他ハ、銀、鉛、犀角、象牙、香木、良材、藤、席及虎、豹、犀、象、猿、猴等ノ、諸獸ナリ、

馬來半島

馬來半島ハ暹羅ノ南方ヨリ斜ニ長ク海中ニ突出シタル地方ナリ、多クノ部落アリテ土人ノ酋長之ヲ分領セリ、半島ノ南部ヲ馬刺加ト稱ス、英國ノ所轄ニシテ、蘇門答臘嶋ト相對シ其間ヲ馬刺加海峡ト名ツク、海角ノ小頭ニ一府アリ、新嘉坡ト云フ其地赤道ノ下ニ位シテ氣候酷熱ナレ、東西來往ノ要地ニシテ、船舶常ニ輻湊セリ、

老撾

老撾ハ暹羅ノ北ニ隣ル地ナリ、西北ハ緬甸ニ界シ、地方偏僻ニシテ、山嶺相接ス、廣サ十萬方里、人口五百萬餘、多クノ酋長アリテ、之ヲ分轄ス、北部ノ人ハ大抵文身スト云フ、

緬甸

緬甸ハ後印度中西北ノ地ナリ、東北ハ支那及西藏ニ接シ、西隣ハ英屬緬甸ナリ、廣サ二十萬方里、人口八百萬アリ、大河アリ、伊犁瓦地ト名ツク、其

印度ノ景



源、北方ヨリ發シ、南ニ流レテ、英屬緬甸ヲ過テ、海ニ入ル、此河濱ニ、阿瓦府アリ、國王ノ居城ナリ、風俗甚陋シク、男女裸體ヲ以テ、常トス、産物ハ、木材、麻布、蜂蜜、象牙、金銀ノ類ナリ、

英屬緬甸

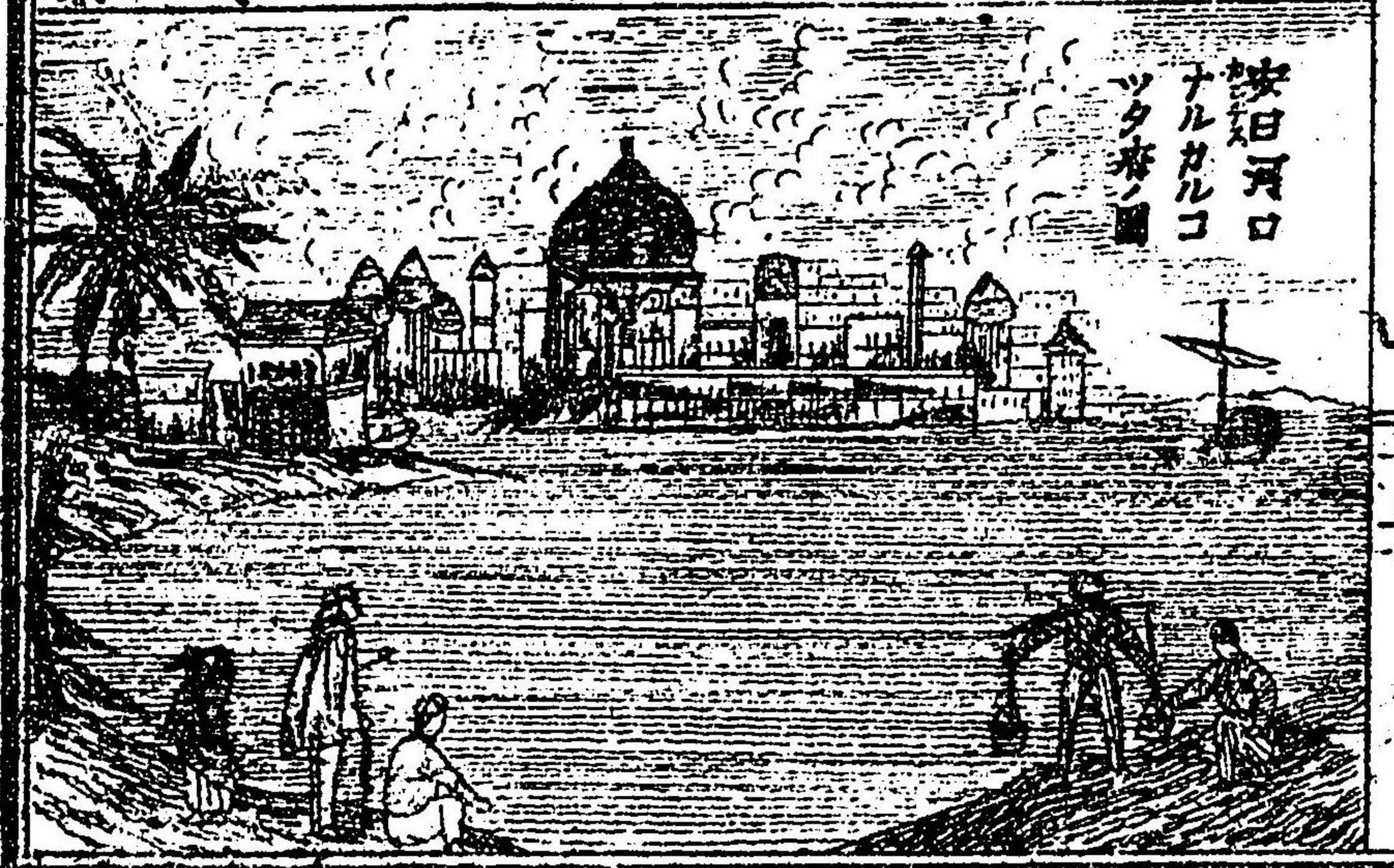
英屬緬甸ハ孟加拉灣ニ沿ヒタル西岸ノ地方ナリ、北部ヲ阿拉汗ト云ヒ、南部ヲ、德那薩靈ト稱シ、中央ヲ、北沽ト名ツク、伊犁瓦地河口ニ、首府アリ、即昆ト云フ、貿易最繁盛ナリ、前印度一名天生

前印度ハ、東安日河口ヲ以テ、後印度ト界シ、南ニ向テ、斜ニ海中ニ突出シタル、大半島ナリ、東ハ孟加拉灣ニ至リ、西ハ阿刺比亞海ニ臨シ、其中ヲ、英屬印度、尼達、克什、米爾等ニ別ツ、全國

廣サ二百十五萬里、人口一億七千八百六十三萬アリ、北方ハ喜馬拉山ニ接シ、地勢高峻ニシテ、山地ト稱ス、其南中央ノ地方ヲ、興都斯坦ト云フ、西ニ印度河アリ、東ニ安日河アリテ、肥田沃野多シ、

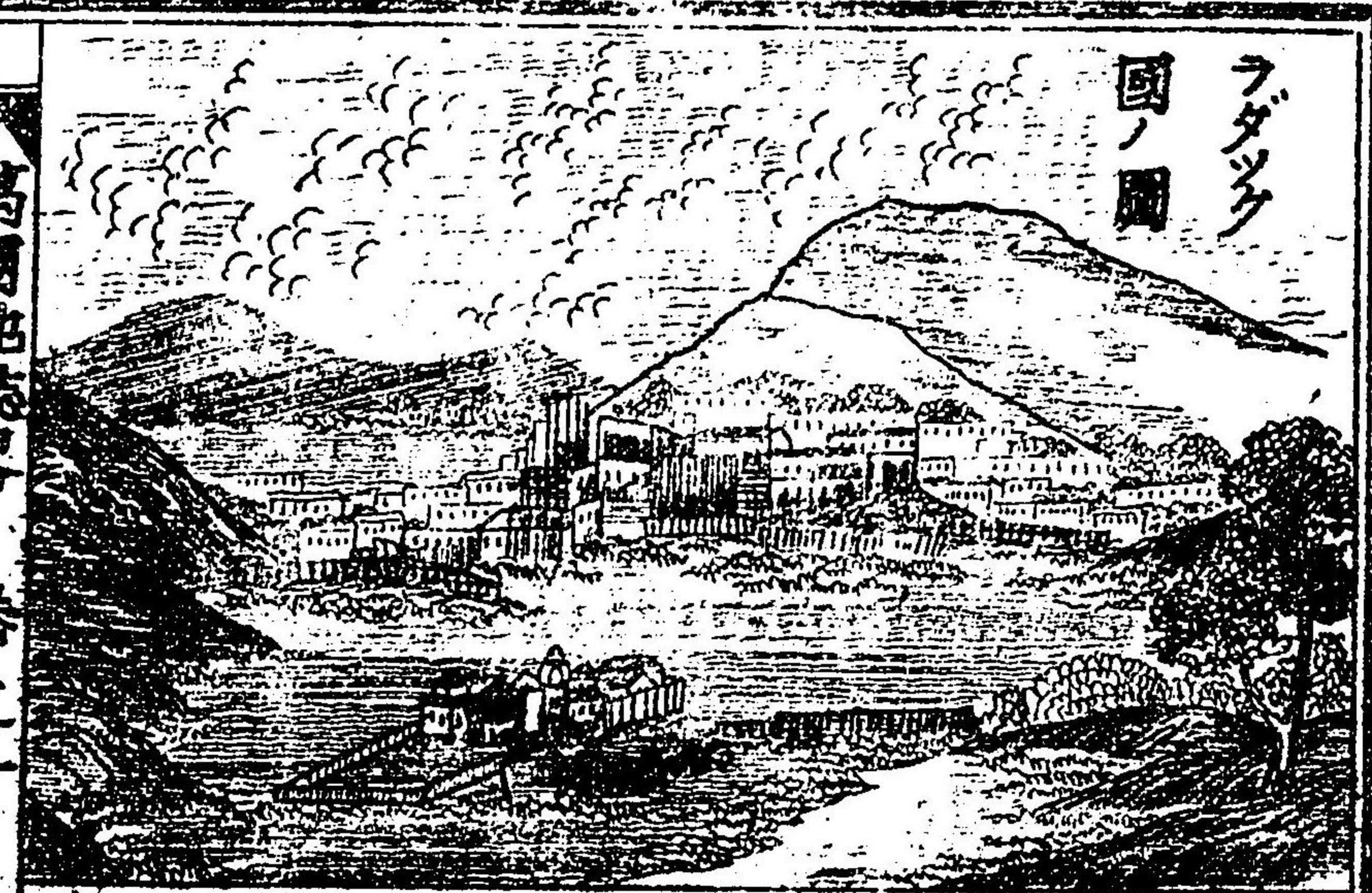
興都斯坦ヨリ、更ニ南方ヲ、德干ト云フ、東西兩邊ニ、山ヲ負ヒタル高原アリ、又極南ノ海角ヲ、コモリント云フ、ガーツ山、東西ニ連互シ、其西岸ヲ、馮拉吧ト稱シ、東方ヲ、コロヘンデルノ海岸ト稱ス、全國大概英國ノ所轄ニシテ、其土地ヲ、區別スル、左ノ如シ、一ヲ、孟加拉ト云フ、東北ノ地方ニシテ、尤豐饒ナリ、安日河口ニ、首府アリ、加爾各搭ト名ツク、鎮臺ヲ設ケ、鐵道ヲ敷キ、市街繁華、交易昌盛ニシテ、軍艦商船常ニ港口ニ、輻湊セリ、

一、中央部ト云フ、孟加拉ノ南
 方ニ在リ、一、西北部ト云フ、中
 央部ハ北ニ在リ、麻打拉薩
 ト云フ、コロマन्दルノ海岸地
 方ニシテ、首府ノ名ハ、部名ト同
 ジ、其繁盛ナル、加爾各答ニ次
 グ、チ、孟買ト云フ、西邊ノ海岸ニ
 シテ、島上ニ同名ノ首府アリ、入
 港ノ船舶甚多ク、貿易常ニ盛ナリ、
 其他獨立セル者、數邦アリ、一、チ
 尼素ト云フ、德干ノ内地ニ在リ、
 都府ヲ海德拉巴ト名ク、市街繁



海德拉巴

ラダック 國ノ圖



威ニシテ人口八萬餘アリ、チ京
 什米爾ト云フ、西北ノ地方、喜馬
 拉山ノ麓ニ在リ、一、チ、泥泊爾ト云
 フ、克什米爾ノ東南ニ在テ、其地
 形南北ニ狭ク、東北ニ長シ、チ、チ
 ダクト云フ、克什米爾ノ東隣ニ
 シテ、人口十三萬餘、都府ヲレエ
 ト名ク、一ヨ、不丹ト云フ、尼泊爾
 ノ、東ニ在テ、山中ノ地方ナリ、
 錫蘭ハ印度洋ノ、大島ニシテ、ハ
 ルク海峡ヲ隔テテ、斯印度ノ、海
 角ト相對ス、人口五十萬餘、土地

多クハ豊饒ニシテ、山中ヨリ諸寶
 石及堅緻ナル良材ヲ産ス西岸
 ニ、都府アリコロンボト名ツク、麻
 打拉薩ノ東岸ニ、本地治理府ア
 リ、佛國ノ所轄ニシテ、華潔ノ地
 ナリ、又孟買ノ西岸ニ府アリ、卧
 亞ト名ツク、葡萄牙ノ屬地ナリ、
 印度地方ハ氣候概炎熱ニシテ
 草木繁茂シ、禽獸魚介甚多ク、其
 著名ナル者ハ椰樹、檳榔、芭蕉、番
 衆ノ類及虎豹、犀象、獅子、野牛、猿
 猴、鸚鵡、孔雀、風鳥、鱷魚等ナリ、



錫蘭島國

阿富汗

阿富汗前印度ノ西ニ隣レル地
 ナリ、北ハ吐其喇組ニ界シ、西
 ハ、北岬岬亞ニ接シ、南ハ、犍路芝
 ニ連ル、廣サ二十二萬五千方里
 人口五百十五萬餘アリ
 地勢、山嶺東北ニ延キ、沙漠西南
 ニ彌ル、西邊ニ大湖アリ、サラ湖
 ト名ツク、又ヘルモンドト云ヘ
 ル、大河アリ、源夫、北方ノ山間ヨ
 リ發シ、西南ニ流シテ、サラ湖ニ
 入ル、國內分列シテ、統一セズ、其



カホール府ノ圖

首タル者ニアリ、一ヲ喀布爾ト云フ國ノ東北ニ在リ、人口六
 萬餘土地甚豐饒ナリ、一ヲ希位ト云フ西北ニ在リ、人口四萬
 五千餘、交易頗盛ナリ、一ヲ汗達哈爾ト云フ、中部ニ在リ、現今
 甚衰頽セリ、三地孰レモ、同名ノ府アリ、
 産物ハ、鐵、鉛、鹽、硫黃、煙草、綿、果實ノ類ナリ、

俾路芝

俾路芝ハ、阿富汗ノ南ニ隣ル地ナリ、南ハ、亞刺比亞海ニ臨ミ
 北ハ、比耳西亞ニ接ス、廣サ、十五萬方里、人口四十八萬餘アリ、
 地勢南部ハ山嶺相連リ、西北ハ、沙漠曠野多シ、東部ニ首府アリ、
 リ、基拉ト名ツク、行商隊ヲナシテ、往來シ、貿易盛ニ行ハル、其
 他ノ部落ハ、皆野蠻ニシテ、水草ヲ逐ヒ、轉移遊牧ス、産物ハ、阿
 富汗ト略同シ、



ケラツト
府ノ圖

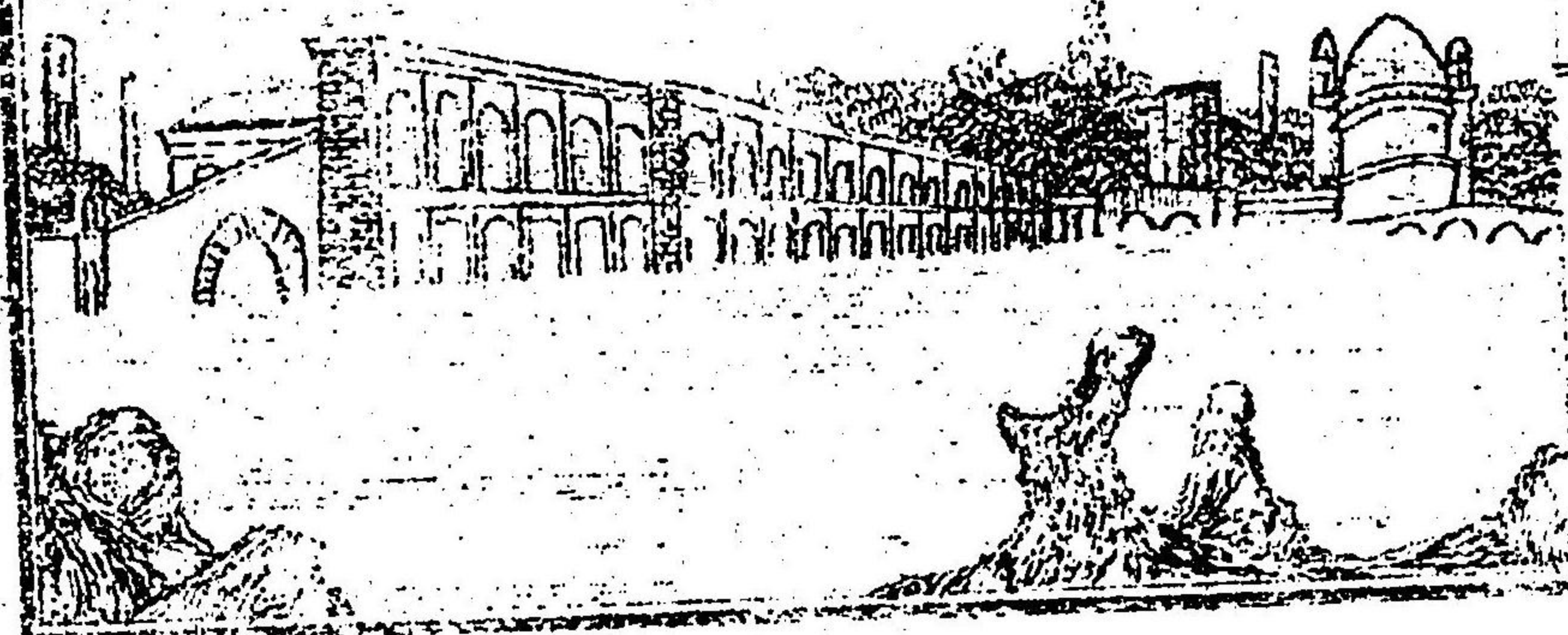
比耳西亞

比耳西亞ハ、一ニ伊瀾ト稱ス、前
 二國ノ西ニ在リ、北ハ、土耳其斯
 坦並ニ、裏海ニ接シ、北及西ハ、嚕
 西亞並ニ、吐爾其ニ界シ、南ハ、灣
 ヲ隔テ、亞刺比亞ト對ス、廣サ
 四十五萬方里、人口大約千二三
 百萬アリ、
 地勢西北ハ山嶺相連リ、氣候寒
 冷ナレモ、中央以南ハ、土地低ク
 シテ、暑氣甚強シ、裏海沿岸ノ地
 方ハ、南ニ山嶺ヲ負ヒテ、肥田沃

野多シ

内地ハ、砂磧東邊ヨリ中部ニ連
 互シ、河流水淺ク、草木甚少シ、國
 人カヲ盡シテ、農耕ヲ勤ムト云
 首府ヲ總理蘭ト名ツク、北方人
 山脚ニ在リ、人口十三萬餘、王城
 ハ、墻壁堅固ニシテ、美麗ナリ、中
 部ノセシテ、リユート河畔ニ、舊都
 アリ、似斯巴浮ト云フ、通商ノ地
 ナリ、此他、昔時繁昌セシ都府ノ
 遺趾亦處々ニ多シ
 毛氈及金銀線ノ織物ハ此國有

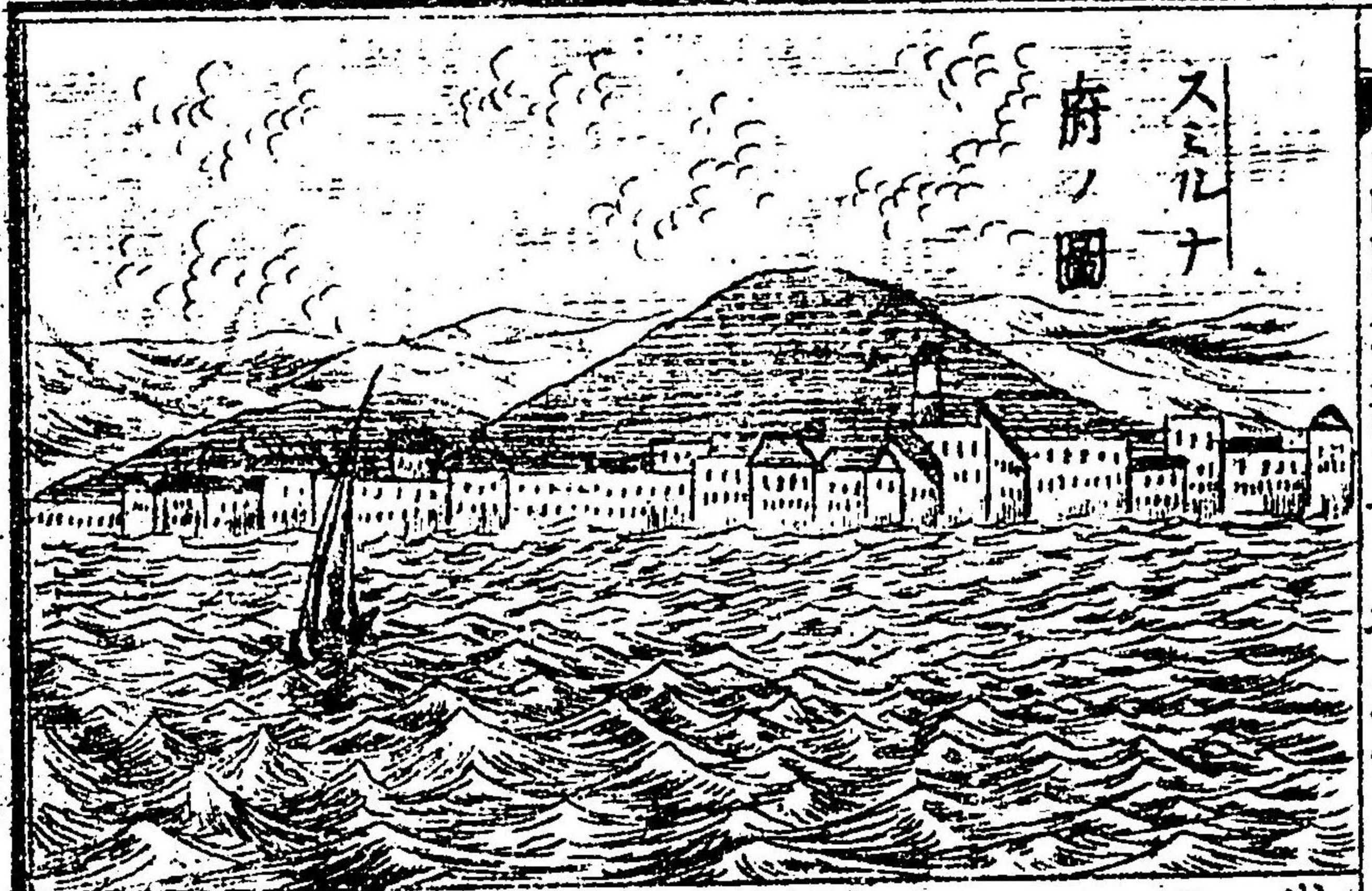
イスバハ
舊都ノ圖



名ノ産物トス、其他金、銀、銅、鐵、鹽、眞珠、絹布、及佳美ナル果實等
 ナリ、

亞細亞土耳其

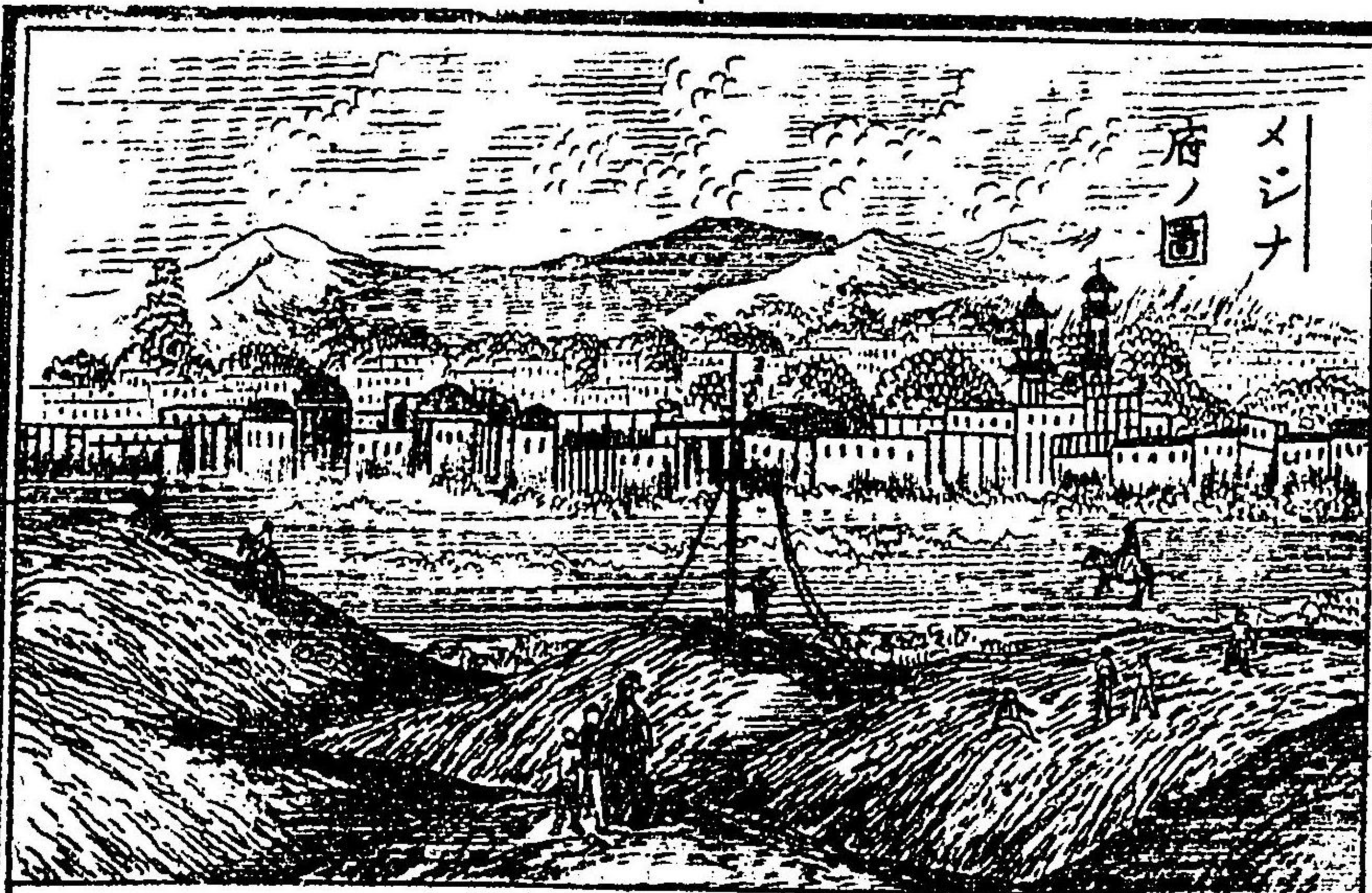
吐耳其ハ、亞細亞ノ西方ヨリ、歐羅巴ノ東南ニ跨リタル帝國
 ナレバ、其首都ハ歐羅巴ニ在ルヲ以テ、之ヲ本部トシ、亞細亞
 ニアル者ヲ、亞細亞土耳其ト稱ス、北ハ、黒海ニ臨ミ、東ハ、比耳
 西亞ニ界シ、南ハ、亞刺比亞ニ跨リ、西ハ、地中海ニ沿ヒ、六灣曲
 シ、西北隅ニ至リ、ホスホルスノ海峡ヲ隔テ、歐羅巴ノ土耳
 其本部ニ對ス、廣サ、六十八萬方里、人口千六百萬アリ、
 山嶺境内ニ連互シ、氣候溫和、土地肥沃ナリ、國ヲ四大部ニ別
 ツ、小亞細亞、叙利亞、亞爾美尼、米索波大迷是ナリ、
 小亞細亞ハ、黒海ト地中海ノ中間ニ在ル、地方ナリ、大小ノ山



嶺起伏シテ東ノ方、亞爾美泥ノ諸山ニ接シ西北ハ、ホスホルスノ海峡ニ臨ム、西岸ノ海灣ニ、都府アリ、士麥爾拿ト名ツク部、第一ノ海港ニシテ市街繁華、船舶輻湊シテ貿易甚盛ナリ、叙利亞ハ上古ヨリ著名ノ地ナリ西ハ地中海ニ沿ヒ、南ハ亞刺比亞ニ跨リ南北ニ長キ地方ニシテ、黎巴嫩山南北ニ亘リ土地ヲ東西兩部三分シ、山東ノ内地



都府アリ、大馬色障ト云フ、人口十三萬餘アリ、物品ノ製造内外ノ交易、甚盛ニシテ、行商多ク隊ヲナシテ來往セリ、山西ノ海岸地方ヲ、巴勒士底納ト云フ、上古ノ世ニ、猶太及以色列ノ建國セシ地ニシテ、氣候温和土壤膏腴ナリ、南方ニ、鹹湖アリ死海ト名ツク、耶路撒冷府ハ古來有名ノ地ナリ、當今ハ大ニ衰頽シテ、人口纔二、二萬餘ニ過ギズ、府内ニ名



云フ、然地拿、秀加二府アリ共ニ
 都會ノ地トス又西北隅ノアカ
 ハ灣ト蘇業士灣ノ間ニ、西乃山
 ト名ツクル、著名ノ高山アリ、西
 南海濱ノ地ヲ地門ト云ヒ其南
 方、亞丁ト云フ、即チ紅海出入ノ
 咽喉ニシテ、東洋往返ノ船舶皆
 此處ニ碇泊セリ、其他ハ英國ノ
 所轄ニ屬ス、東南ノ海濱ヲ、阿漫
 ト云フ、得路波ト相對シ、其間ヲ
 阿漫灣ト名ツク、灣中暗洲アリ、
 大ナル珠母ヲ産ス、太甲府ハ、此

海ニ臨ミ貿易最繁盛ナリ、
 内部中央ノ地方ヲ、内惹德ト稱ス、周圍皆沙漠シテ、山岳並峙
 シ、巉巖突兀樹木ナシ唯、船間ノ地ノミ、草木繁盛セリ、都府ヲ
 リアト云フ、

此國內地ノ民ハ、皆帳幕ヲ張テ家トシ、水草ヲ逐ヒテ轉居ス、
 此地ハ渺茫タル沙漠多ク、數日ノ間或ハ水ニ乏シキアリ、
 駱駝ハヨク之ニ堪フルヲ以テ、人々駱駝ヲ飼ヒテ、之ヲ使役ス、
 樹膠及駿馬ハ北國ノ名産ニシテ、特ニ世界ニ稱譽セララル、其
 他、深非真珠、香料、藥種、騾馬、駱駝等ヲ産ス、

第二篇

亞非利加總論

亞非利加ハ東半球ノ西南二位セル大陸ナリ、北ハ地中海ニ

臨之西ハ大西洋ニ面シ東ハ印度洋及紅海ニ濱シ東北隅ス
蘇彝士ノ地頸ヲ以テ亞細亞ニ連ル廣サ一千一百四十萬方
里人口八千五百萬アリ

亞大嶺山ハ北方ニ横リ月山ハ東邊ニ聳工剛山ハ西南ニ互
リ雪山ハ極南ノ地ニ峙テリ

尼羅河ハ城內第一ノ大河ナリ紅海沿岸ノ地方ヲ經テ北ニ
趨キ地中海ニ注グ尼羅河塞內加河ハ共ニ西部ヲ流レ大西

洋ニ入ル三北西河ハ東南ニ在リ東流シテ印度洋ニ入ル
内地ハ總テ曠漠ナル荒地ニシテ其詳細ヲ知ルコト能ハズ

土人ハ皆愚昧ナル黑種ノ野蠻ニシテ風俗兇暴裸體ヲ以テ
常トス

全州ヲ大別シテ南部トナス一ヲ尼羅地方ト云ヒ一ヲ東

部亞非利加ト云ヒ一ヲ南部亞

非利加ト云ヒ一ヲ西部亞非利

加ト云ヒ一ヲ中部亞非利加ト

云ヒ一ヲ巴爾巴黎ト云フ

○尼羅地方ハ州ノ東北部ニシ

テ紅海ノ沿岸尼羅河畔ノ部ナ

リ部中ニ三國ヲ列ス

埃及

埃及ハ亞非利加ノ東北ニ在テ

州内第一ノ古國ナリ北ハ地中海

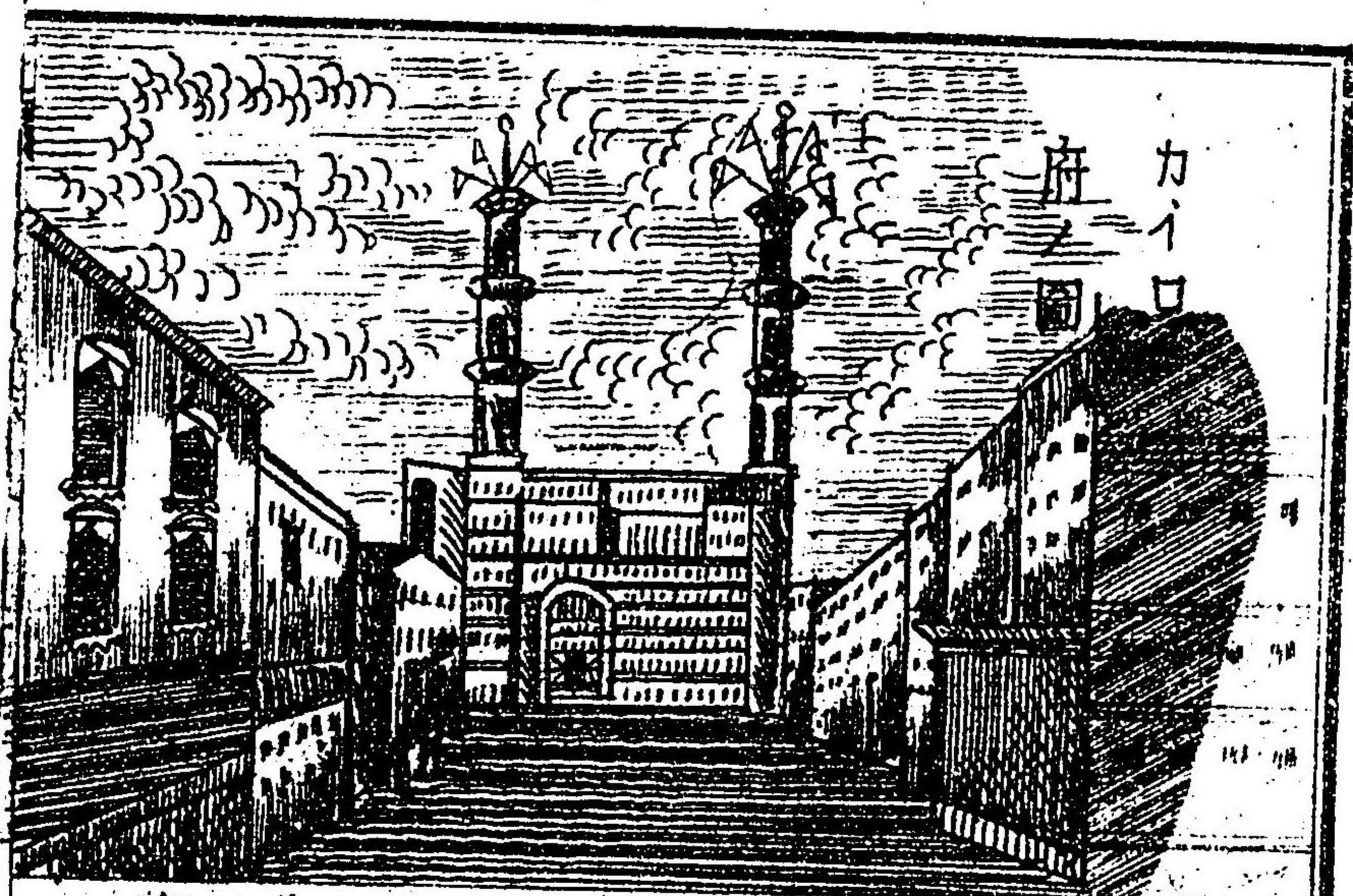
海ニ臨之西ハ撒哈拉ノ大沙漠

ニ接シ南ハ努波亞國ニ隣リ東

亞非利加
土人ノ圖



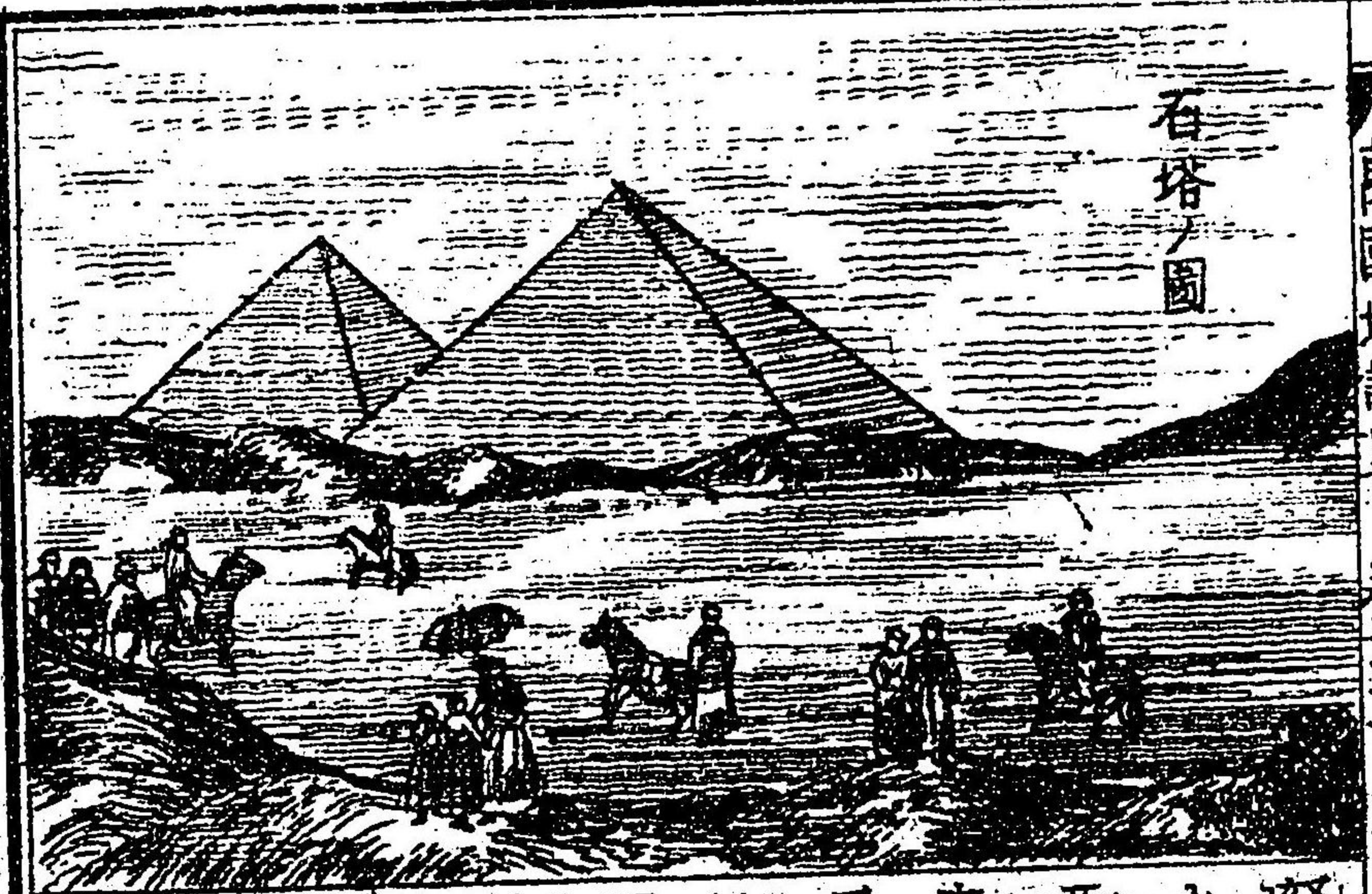
八、紅海ニ濱シ、東北隅ハ、蘇葉士ノ地頭ヲ以テ、亞細亞ノ亞刺
 比亞國ト相連ル廣十七萬五千對里、人口三百餘萬アリ、
 尼羅河ハ、南方ヨリ來リ、國ノ中央ヲ貫キテ、北地中海ニ注グ、
 此河毎年必洪水アリテ、近傍ノ土地ノ浸潤ス、故ニ河ニ近キ
 處ハ、地味膏腴ニシテ、良田多ケレ、其地ハ、大概沙漠ニシテ
 氣候炎熱、雨甚少シ、
 國內ナ、上中下ノ三部ニ區別シ、上中ノ兩部ハ、紅海ニ臨テ、岡
 陵連互セリ、下部ハ、地中海ニ濱シ、河流交絡シテ、膏腴ノ土地
 多シ、
 首府ヲ改羅ト云フ、尼羅河ノ東岸ニ在リ、人口二十五萬餘、街
 得狹ク、曲リテ、壯觀ナラス、地中海ノ濱ニ、一府アリ、亞勒散得
 ト名ツク、國內第一ノ海港ニシテ、人口八萬餘、貿易甚繁盛ナリ、



カイロ府

改羅府ヨリ、尼羅河ヲ隔テ、西
 南ニ當リ、石塔數十箇アリ、ピラ
 ミトト名ツク、高クシテ、其頂尖
 レリ、其中最高キ者ハ、四百八十
 尺アリ、相傳フ、三千年前ニ建
 セシ、國王ノ墓碑ナリト、其外、古
 昔ノ廣大ナル、宮殿寺院等ノ遺
 址甚多シ、
 産物ハ、穀物、果實、棉花、麻布、香料、
 藥種ノ類、及牛、馬、羊、驢、馬、駱駝、海
 馬、鱈魚等ナリ、
 努比亞

石塔之圖



亞比西尼亞埃及ノ南ニ隣ルル地
 ナリ東ハ紅海ニ濱シ南ハ亞波
 西泥ニ墾シ西ハ大砂漠ニ接ス
 廣サ三十二萬方里人口五十萬
 アリ
 地勢東南ハ山嶺重疊シ尼羅大
 河南北ニ貫流セリ河濱ハ沃土
 多ク其他ハ皆不毛ノ地ナリ氣
 候ノ炎熱ナリト埃及ニ比スレ
 ハ更ニ甚シ
 此國ハ埃及ノ所轄ニシテ土蠻
 劫掠ヲ業ト爲ス者多ク又諸國

二賣ラレ、奴隸ト爲ル者多ク、
 產物ハ麻、煙草、甘蔗、棉花、香木、
 布、象牙等ナリ、

亞比西尼

亞比西尼ハ奴皮亞ノ南ニ在リ東ハ紅海ニ濱シ南ハ索謀利
 二界シ西ハ蘇丹ニ連ル廣サ二十八萬方里人口三百萬アリ、
 山嶺國內ニ連リテ土地高低一ナラス、二大江アリ其下流ハ
 皆尼羅河ニ合ス西方ニ大湖アリトサホ云フ東方紅海ノ近
 傍ハ炎熱殊ニ甚シク雷雨數發ル、

首府ヲ公達ト名ツクトサナ湖ノ北ニ在リ王宮ハ石造ニシ
 テ其壯大ナルコト州内ノ諸邦ニ冠タリ其他部落各所ニ
 リテ酋長之ヲ管轄セリ土人ハ性兇暴ニシテ爭鬪ヲ好ミ牛
 ヲ屠テ之ヲ生食ス

産物ハ米、麥、蜜、鹽、砂糖、麻、綿、材木等ナリ、又白象、獅子、豹、山猪等ノ諸獸ヲ産ス

○東部亞非利加トハ、紅海ノ口ヨリ東ニ其地南印度洋ニ瀆スル地方ハ、總稱ナリ、中ニ三國ヲ列ス、

索謀利

索謀利ハ、亞皮西尼ノ東南ニ隣ル地ナリ、北ハ亞打灣ニ臨ミ、東ハ印度洋ニ面シ、南ハ三給巴爾ニ界ス、地勢平坦、氣候酷熱ニシテ、土蠻人種各所ニ散居セリ、其人口里數等未詳ナラス、象牙、金、硃、胡椒等ヲ産ス、

三給巴爾

三給巴爾ハ、索謀利ノ南ニ隣ル地ナリ、東ハ印度洋ニ面シ、南ハ莫三鼻給ニ界シ、西方ハ高山峻嶺ニ峙テ、キリマニシヤ

口峯々ニアキ、如キハ州内最勝ノ山ニシテ、皆境内ニ聳テ、其巔四時雪ヲ積ケリ、

海濱ハ土地極好ニシテ、氣候極熱ナリ、海中ニ小島アリ、サシニハルト名ツク島内ニ、同名ノ府アリテ、貿易繁盛シ、此國第一ノ都會トス、

土人ハ黑種ノ野蠻ニシテ、風俗暴戾、爭鬪ヲ好ミ、各所ニ部落ヲ爲ス、其人ヨリ未詳ナラス、金銀、銅、鐵、蠟、棉、象牙、木材、藥種等ヲ産ス、

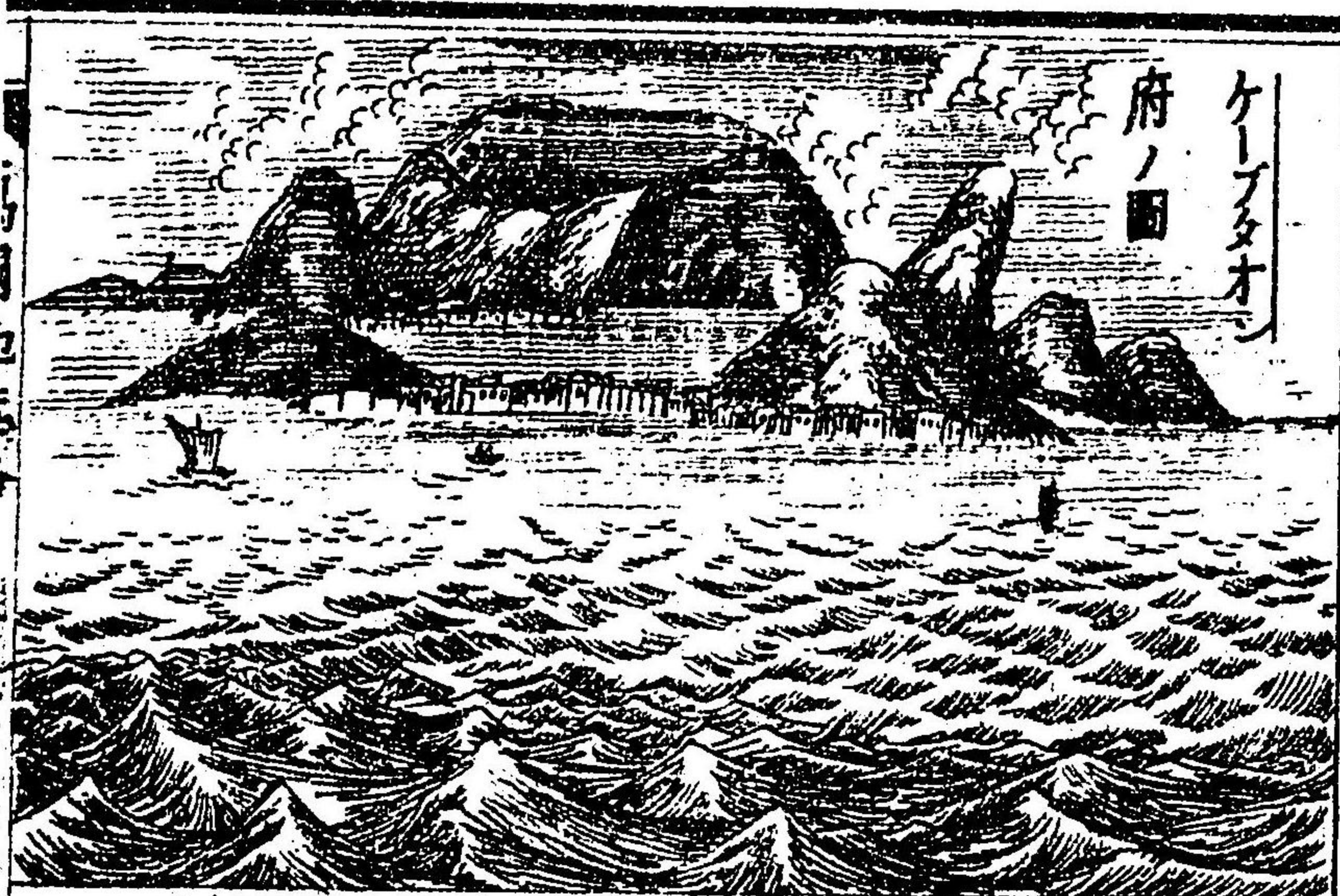
莫三鼻給

莫三鼻給ハ、三給巴爾ノ南ニ在リ、西ハ以喇阿比ニ接シ、東ハ馮達加斯加島ニ對ス、其間ヲ莫三鼻給海峽ト名ツク、大河アリ、三北西ト名ツク、以喇阿比地方ヨリ發シテ、東流シ、

國ノ中央ヲ貫キテ、印度洋ニ入ル、此國ハ、葡萄牙ノ所領ニシテ、首府ハ、海岸ニ在リ、國ト名ヲ同クス、氣候、風俗、産物等ハ、太略三給巴爾ト齊シ。

馮達加斯如ハ、印度洋中ニ在テ、亞非利加、屬島ノ最大ナル者ナリ、長サ八百五十里、幅二百五十里餘、其西岸ハ、莫三鼻給ト相對ス、人口五百萬アリ、山嶺島ノ中央ヲ互シテ、高峰多ク、處處ニ瀑布アリ、其東西ハ、平地ニシテ、土地膏腴、果穀豐熟、ス、首府島ノ中央ニ在リ、達安阿理、藩ト名ツク、國王ノ居城ナリ、其他海岸ニ港灣アリテ、貿易極ニ行ハル、又英法兩國ノ船舶、碇泊ノ所アリ、

○南部亞非利加ハ、莫三鼻給ヨリ、喜望峯ニ至リ、轉ジテ、北下、後内亞ニ至ルマデ、總稱ナリ、其地勢、東南ハ、山脈連亘シ、西



ケレブダオ
府ノ圖

北ハ、砂磧多ク、水泉少シ、其間僅ニ膏腴ノ地アリテ、樹林叢茂シ、穀果繁生ス、禽獸蟲魚、其種類一ナラス、虎、豹、象、獅子、水牛、羚羊、鷹、駝、馬、鯉、鼈、海馬、大蛇等、多ク、金、砂、銅、鐵、鹽、石炭、甘蔗、葡萄、綿、樹膠、羊毛、藥種ノ類ヲ産ス、部内ニ數邦アレ、其境界、人口等、未詳ナラス、左ニ其國名ヲ列ス、

スリ、カオシトリ、ハ、莫三鼻給ノ南ニ在リ、クラン、ス、ウ、ル、給、部ハ、莫三鼻給ノ西ニ在リ、

オレンジ、リワル自主邑ハ、前二國ノ西南ニ在リ、那達及加佛
 勸理ノ二邦ハ、英國ノ所轄ニシテ、彼外哥羅尼ノ東隣ニ在リ、
 炭朴、哥羅尼ハ、亞非利加ノ極南ニ在リ、南端ノ海角、喜望峰
 ト云フ、氣候温和、草木繁茂シ、麥、葡萄ノ類、最豐熟ス、首府、彼
 小教ト云フ、大西洋ニ臨テ、貿易繁盛、船舶輻湊セル、海疾アリ、
 此地方ハ、總テ、英國ノ所轄ニ屬ス、

合丁多ハ、炭朴、哥羅尼西北ノ地方ニシテ、猛獸毒蛇多ク、他邦
 ノ人來リ住スル者無シ、土人ハ、黑種ノ野蠻ニシテ、常ニ牧畜
 ナ業トシ、農耕ヲ勤メズ、性蠢愚ニシテ、且兇暴ナリ、内地ノ形
 勢物産等、未詳ナラズ、

○西部亞非利加ハ、合丁多ヨリ、北ノ方大西洋ニ濱シタル海
 岸地方ノ總稱ナリ、中ニ三部ヲ列ス、



ホツナントナ
 人ノ圖

幾内亞

幾内亞ハ、上下二ツニ別ケテ、南
 ヲ、下幾内亞ト云ヒ、北ヲ、上幾内
 亞ト云フ、中間、日河ヲ以テ分
 界トス、

下幾内亞ハ、合丁多ノ北ニ隣シ
 テ、東ハ、以別阿比ニ接シ、西ハ、大
 西洋ニ濱ス、國內、山岳重疊シテ、
 數多ノ小川ヲ發シ、土地多ク肥
 沃ナレ、赤道ノ下ニ位セルヲ
 以テ、炎熱甚強シ、
 此地ハ、大概、葡萄牙ノ所有ナレ

尼土蠻各所ニ部落ヲ爲シ、又獅子多クシテ、屢人畜ヲ害シ、其
恐ルニキ地方ナリ、人口里程等、未詳ナラズ、

上幾内亞ハ、尼日河ノ西ニ在リ、北ハ蘇丹ニ接シ、南ハ大西洋
ニ濱シ、西ハ里卑利亞ニ界ス、剛山東西ニ横五シ、海濱ハ地勢
低下ニシテ、暑氣酷烈ナリ、海岸處々ニ、英吉利和蘭兩國所有

ノ地アリテ、貿易盛ナリ、
産物ハ、金砂象牙、椰子油、棉花、木材、烟草等ナリ、其他各種ノ猿
猴、及美麗ナル諸鳥多シ、

里卑利亞

里卑利亞ハ、上幾内亞ノ西隣ニ在リ、大西洋ニ濱シタル小邦
ナレ、尼共和政治ニシテ、人口大凡五十萬餘アリ、此國ハ米利
堅合衆國ノ民人、建ル所ナリ

塞内岡比

塞内岡比ハ、里卑利亞ノ西北ニ
在リ、東ハ蘇丹ニ界シ、西ハ大西洋
ニ面シ、北ハ大砂漠ニ接ス、廣
サ大凡二十五萬方里、人口五百
九十萬アリ、

國內ニ二大河アリ、一チ、塞内加
河ト云ヒ、一チ、岡比河ト云フ、地
勢平坦ニシテ、肥沃ノ土田多ク
レ、土人農耕ヲ勤ハル者少ナ
シ、氣候酷熱ニシテ、他邦ヨリ來
ル者ハ、多ク病ヲ生ズト云フ、國

セネガムビヤ
人ノ圖



ノ南方、里利亞トノ界ニ一地アリ、塞拉略尼ト云フ、英吉利ノ所管ナリ、人口大凡六萬餘、首府ヲフリトクオシト名ツク、○巴爾巴黎ハ亞非利加ノ北部ニレテ、西ハ大西洋ニ臨ミ、北ハ概シテ地中海ニ濱シ、東ハ埃及ニ界シ、南ハ撒哈拉ノ大砂漠ニ接スル地方ノ總名ナリ、中ニ六國ヲ列ス、

摩洛哥

摩洛哥ハ帝國ニシテ、西ハ大西洋ニ濱シ、北ハ地中海ニ臨ミ、南ハ大砂漠ニ接シ、東ハ阿爾及耳ニ界ス、廣サ二十二萬二千方里、人口七百五十萬アリ、亞大臘山、東西ニ横ハリ、南方砂漠ノ炎熱ヲ障ノルニ由リ、氣候溫和、土地肥沃ニシテ、椰木鬱茂シ、穀果繁生ス、水流ハ數多、アレモ、皆大河ヲ爲スニ至ラズ、

一英譯

國內ラ六部ニ分テ、都府ハ國ト名ヲ同ス、王宮及回教ノ禮拜堂等、甚壯麗ナリ、但其爾ハ國內第一ノ海港ニシテ、地中海ニ臨ミ、日巴拉大ノ海港ヲ隔テハ、西班牙ト相對ス、貿易ノ要地ナリ、土人ハ多ク、劫掠ヲ事トス、產物ハ錫、白蠟、棉羊毛、木材、蠶子、藥種ノ類ナリ、

亞爾及耳

亞爾及耳ハ摩洛哥ノ東ニ隣リテ、北ハ地中海ニ臨ミ、東ハ突尼斯ニ界シ、南ハ砂漠ニ接ス、廣サ九萬方里、人口、二百九十萬餘、法蘭西ノ所轄ナリ、

山勢摩洛哥ヨリ來リ、重疊起伏シテ、直ニ海岸ニ至ル、其間ニ湖水、河流甚多ク、氣候溫和、土地豐饒ナレ、凡國人懶惰ニシテ、

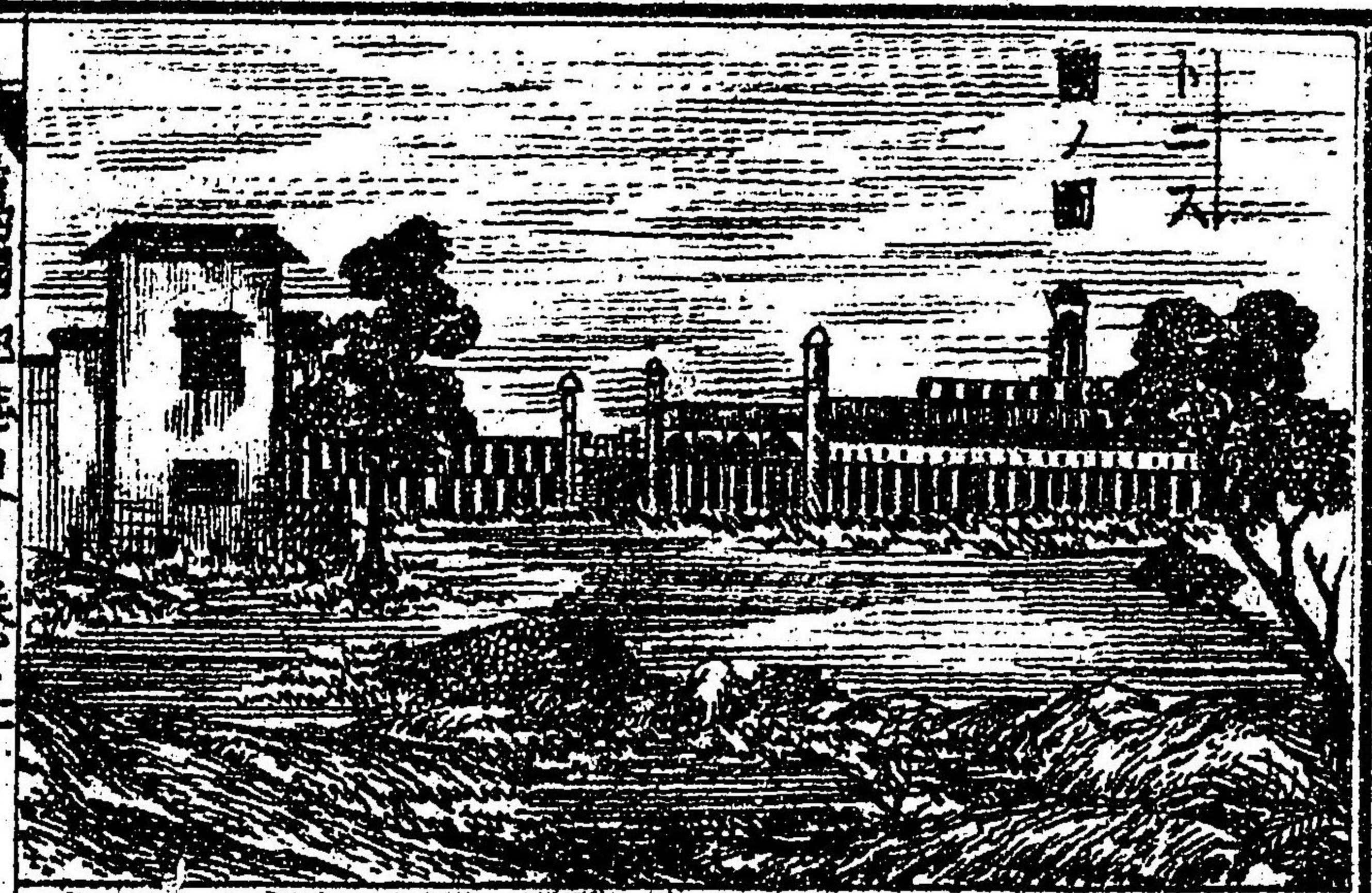
アルキル



農業ヲ勤ムル者少シ
 首府ハ、國ト名ヲ同シ、地中海濱
 ノ、山坡ニ在リ、遠クヨリ之ヲ望
 メバ、頗佳ナレド、就テ之ヲ觀レ
 バ、街衢狹隘ニシテ、且汚穢ナリ、
 又東方ニ府アリ、獨士維紅ト名
 ツク、此國ノ首都ナリ、産物ハ、五
 穀、橄欖、無花果、葡萄酒、各種礦物
 類、珊瑚等ナリ、
 突尼斯

突尼斯ハ、亞爾及爾ノ東ニ在リ、
 北東ハ、地中海ニ臨ミ、東南ハ、

トルコ



刺波哩ニ界ス、廣サ七萬方里、人
 ロ二百五十萬餘、吐其ノ所轄
 ナリ、
 亞大嶺山、西方ヨリ來テ、國中ヲ
 横斷シテ、地中海ノ濱ニ達ス、其
 他ハ平坦ニシテ、小川多ク、中央
 ニ大湖アリ、首府ハ、海濱ノ高岡
 ニ在テ、國ト名ヲ同ス、市街隘隘
 王宮及禮拜堂ノ外觀ルニ足ル
 者ナシ、國民多クハ、布ヲ織リ、業
 ニ安ンジ、劫掠ヲ事トセス
 産物ハ、五穀、綿、煙草、橄欖油、羊毛

布、銀、銅、鉛、鐵、水、銀等ナリ、
的利波里

的利波里モ亦土耳其ノ所轄ニシテ、突尼斯ノ東ニ在リ、土地
概平坦ニシテ、砂磧多ク、氣候炎熱ナリ、首府ハ地中海ニ濱シ
テ、國ト名ヲ同クス、國中牧畜甚盛ナリ、毛皮、羊毛、蠟、陸鹽、棗、橄
欖、油等ヲ産ス、

非三並ニ巴爾加

非三ハ的利波里ノ南ニ隣ル地ナリ、國內大略砂磧ナリ、首府
ヲ、バ爾加ト名ツク、巴爾加ハ的利波里ノ東隣ニシテ、北ハ地
中海ニ臨ミ、東ハ埃及ニ界ス、此二國ハ共ニ的利波里ニ屬シ
テ、土耳其ノ所轄ト稱スレ、名アリテ實ナシ、氣候、風俗、物
産等皆的利波里ト齊シ、



撒哈拉大砂漠

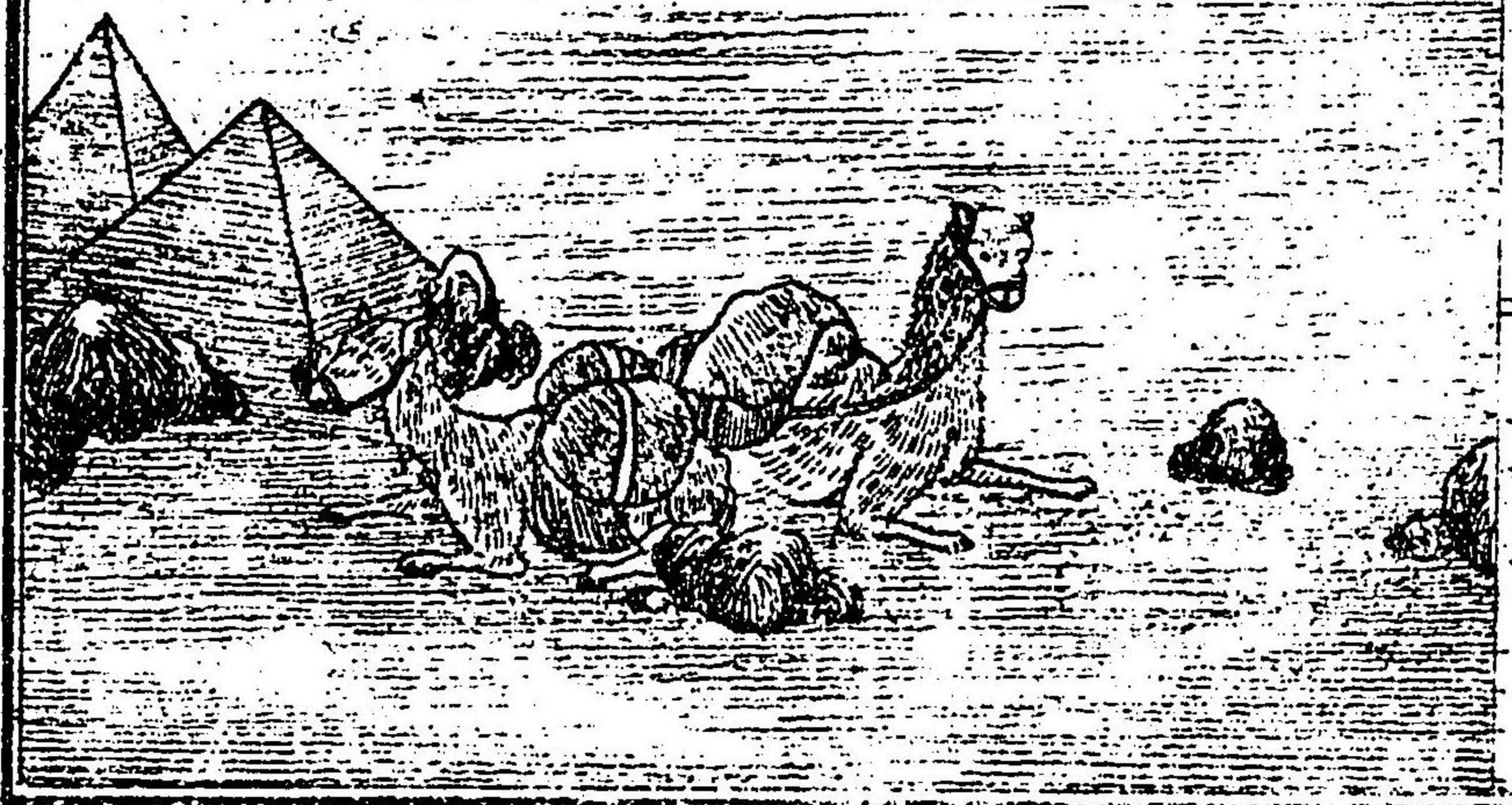
巴爾加、南方ハ撒哈拉ト稱
シテ、東西一千三百里、南北四百
餘里、總テ渺茫ナル砂漠ナリ、中
ニ、岩石ノ丘陵アリ、又草木茂生
シテ、水泉ヲ湧出スルノ土地アリ、
之ヲオースリスト名ツク、猶海
中ニ島嶼アルガ如シ、
砂漠ヲ旅スル人ハ皆數月ノ食
糧ヲ備ヘ、駱駝ニ騎リテ行ク、若
途ニテ、食物盡ル時ハ、駱駝ヲ
殺シテ、之ヲ食ヒ、或ハ其胃中ノ

水ヲ飲ムニ至ルト云フ、
 砂漠ノ中、時トシテハ、旋風ヲ起
 シ、砂ヲ捲キ、塵ヲ飛シテ、天地晦
 冥トナルコトアリ、旅人之ニ遇フ
 片ハ皆地ニ伏シテ其危害ヲ避
 ク、又オースリスノ内ニ、上蠻アリ
 テ、旅人ヲ見ル片ハ、之ヲ却シテ、
 其荷物ヲ奪フコトアリ、

○中部亞非利加ヲ別チテ、二國
 ト爲ス、一チ蘇丹ト云ヒ、一チ以
 別阿比ト云フ、

蘇丹

砂漠中旋風ノ圖



蘇丹、又泥奴利西亞ト稱ス、砂漠ノ南ニ在ル、大ナル地方ナリ、
 湖山西南ニ連リテ、幾内亞ノ界ヲ限リ、尼羅河北ヨリ南ニ向
 テ、縱ニ國ノ西方ヲ貫キ、幾内亞ニ入ル、炎氣酷烈、猛獸毒蟲多
 シ、國內數部ニ分レ、相統セズ、王アリ、又酋長アリ、各其所屬
 管轄スレバ、時々争鬪ヲ爲シ、停ヲ得レバ、則奴隸ト爲シテ、之
 ヲ使役ス、他邦ノ人、未ダ内地ヲ探リシ者アラズ、故ニ物産人口
 等、其詳ナルヲ知ル能ハズ、

以別阿比

以別阿比ハ、蘇丹ノ南ニ在テ、廣漠ナル地方ナリ、
 尼羅大河ハ、源夫、此地方ヨリ發ス、各所ニ土蠻ノ部落ヲ爲セ
 ル者アレバ、其廣狹、人口、物産等、未詳ナラス、

亞非利加所屬ノ諸島、大西洋ノ中ニ在ルモノ、西北チ馬德拉

諸島ト云フ、葡萄牙ノ所轄ニシテ、上好ノ葡萄酒ヲ産ス、
 馮德辣島ノ南ニ隣リテ、加内黎諸島アリ、金絲雀ヲ産スルヲ
 以テ名アリ、西班牙ノ所轄ニリ、加内黎島ヨリ南ニ著テ、
 諸島アレト記載スヘキモノ無シ、又遠ク其南ニ在ル三巴理
 那島ハ、英吉利ノ所轄ナリ、法蘭西帝拿破侖第一カ、
 ノルヲ發シ、其名世ニ高シ、

萬國地誌卷之二終

