

以テ一區トス
 供試品種類 石白
 移植期 六月十一日
 株數及本數 一圓筒一株三本植トス
 其他一般耕種法ハ本場種藝部耕種梗概ニ據ル

第一、 磷酸質肥料試驗 (繼續第四年完結)

本試驗ノ目的ハ本場土壤ニ於テ如何ナル種類ノ磷酸質肥料ガ最モ有効ナルカヲ知ラントスルニアリ而シテ一圓筒ニ對スル施肥量左ノ如シ

窒 素 一、二五 (反當二貫五百匁ノ割)
 磷 酸 一、〇〇 (反當二貫匁ノ割)
 加 里 一、二五 (反當二貫五百匁ノ割)
 試驗別左ノ如シ

| 區名 | 試驗別 | 施 用 量 | 區名 | 試驗別 | 施 用 量 |
|----|-------------------------|-------------------------|----|-----------------------|-------------------------|
| 一 | 硫酸安母尼亞 過磷酸石灰 炭酸加里 | 〇、六四四 〇、四八九 〇、一九八 | 二 | 硫酸安母尼亞 中性磷 炭酸加里 | 〇、六四四 〇、四八六 〇、一九八 |
| 三 | 遠益磷肥 炭酸加里 | 一、〇三三 〇、一九八 | 四 | 蒸製骨粉 炭酸加里 | 〇、五五三 〇、四一〇 〇、一九八 |

甲、 硫酸安母尼亞ヲ基礎トシタルモノ

乙、 石灰窒素ヲ基礎トシタルモノ

| 區名 | 試驗別 | 施 用 量 | 區名 | 試驗別 | 施 用 量 |
|----|-----------------------|-------------------------|----|---------------------|-------------------------|
| 一 | 石灰窒素 過磷酸石灰 硫酸加里 | 〇、七二二 〇、四八九 〇、四九六 | 二 | 石灰窒素 中性磷 硫酸加里 | 〇、七二二 〇、四八六 〇、四九六 |
| 三 | 遠益磷肥 硫酸加里 | 一、〇三三 〇、四九六 | 四 | 蒸製骨粉 硫酸加里 | 〇、四一〇 〇、四九六 |
| 五 | 沈澱磷酸石灰 硫酸加里 | 〇、七二二 〇、三四四 〇、四九六 | 六 | 無磷 硫酸加里 | 〇、七二二 〇、四九六 |

甲、 成育狀況左ノ如シ

| 區名 | 植付後三十日 | 土 用 入 | 穂 孕 期 | 出 穂 期 | 収 穫 期 |
|----|----------------------|----------------------|----------------------|----------------------|----------------------|
| 一 | 草丈 一、二二 一株本數 三七、五 | 草丈 一、四五 一株本數 四五、五 | 穂丈 二、五四 一株本數 三六、〇 | 草丈 二、九八 一株本數 三五、〇 | 穂丈 二、九五 一株本數 三五、〇 |
| 二 | 草丈 一、一五 一株本數 四二、〇 | 草丈 一、四三 一株本數 四三、五 | 穂丈 二、四九 一株本數 三〇、五 | 草丈 二、八八 一株本數 三〇、五 | 穂丈 二、八五 一株本數 三〇、〇 |

| 區名 | 植付後三十日 | | 土用入 | | 穂孕期 | | 出穂期 | | 収穫期 | |
|----|--------|------|-------|-------|--------|--------|------|--------|--------|--------|
| | 草丈 | 一株本數 | 草丈 | 一株本數 | 穂丈 | 一株本數 | 草丈 | 一株本數 | 穂丈 | 一株本數 |
| 七 | 一、〇二 | 二〇、五 | 一、三三 | 二五、五 | 二、五二 | 二九、五 | 二、九三 | 二九、五 | 三、〇〇 | 二九、五 |
| 六 | 一、〇一 | 二〇、五 | 一、三三 | 二五、五 | 二、五八 | 三〇、〇 | 二、九七 | 三〇、五 | 三、〇一 | 三〇、五 |
| 五 | 一、〇三 | 二〇、〇 | 一、三二 | 二五、〇 | 二、五八 | 三〇、〇 | 二、九五 | 三〇、五 | 三、〇八 | 三〇、五 |
| 四 | 一、〇三 | 二六、〇 | 一、三六 | 三〇、〇 | 二、五五 | 二九、〇 | 二、九五 | 三〇、五 | 三、〇八 | 二九、五 |
| 三 | 一、〇一 | 二四、〇 | 一、三一 | 二六、五 | 二、五八 | 三〇、〇 | 二、九五 | 三〇、五 | 三、〇九 | 三〇、五 |
| 二 | 一、〇二 | 二〇、五 | 一、三三 | 二五、五 | 二、五二 | 二九、五 | 二、九三 | 二九、五 | 三、〇〇 | 二九、五 |
| 一 | 一、二〇 | 四二、五 | 一、三五 | 二六、五 | 一、三、七八 | 一、三、二〇 | 一、五五 | 一、二、五〇 | 一、三、五六 | 一、三、三六 |
| 二 | 九四、四五 | 一、四〇 | 一〇、三五 | 一三、〇二 | 二 | 八八、八五 | 二、七五 | 二、一、三〇 | 一、三、六七 | 一、三、六七 |

収穫成績左ノ如シ (甲)

乙、成育狀況左ノ如シ

四ヶ年平均
精粗重量

| 區名 | 精粗重量 | 糞重量 | 藁重量 | 四ヶ年平均精粗重量 | 區名 | 精粗重量 | 糞重量 | 藁重量 | 四ヶ年平均精粗重量 |
|----|-------|------|-------|-----------|----|-------|------|-------|-----------|
| 七 | 九、九〇 | 一、〇〇 | 一〇、八五 | 一、二、〇〇 | 七 | 一四、三〇 | 一、五〇 | 一三、三〇 | 一四、〇〇 |
| 六 | 九、〇〇 | 〇、五五 | 一八、九〇 | 一、五、四九 | 六 | 一一、九〇 | 一、四〇 | 一三、〇〇 | 一六、九九 |
| 五 | 七、一〇 | 〇、七五 | 六、六〇 | 一、二、六八 | 五 | 一一、七〇 | 一、五〇 | 一四、三〇 | 一五、八八 |
| 四 | 一〇、三五 | 〇、八五 | 一〇、七〇 | 一、三、五九 | 四 | 一一、三五 | 二、九五 | 一三、二〇 | 一三、〇〇 |
| 三 | 七、三五 | 〇、七五 | 七、五〇 | 七、三五 | 三 | 七、一五 | 二、一〇 | 九、四〇 | 七、一五 |

結論 既往四ヶ年ノ平均成績ヨリ結論ヲ下セバ左ノ如シ

一、本試験ニ供セシ磷酸質肥料中肥効最モ大ナルハ蒸製骨粉ニシテ過磷酸石灰ニ比シ遙ニ優ルモノトス

二、硫酸アンモニアヲ以テ窒素ヲ供給セル場合ニモ石灰窒素ヲ以テ窒素ヲ供給セル場合ニモ蒸製骨粉ノ効果大ナリ

三、各種磷酸質肥料ハ石灰窒素ヲ以テ窒素ヲ供給シタル場合ニ硫酸アンモニアト配合セルモノニ比シ肥効大ナリシハ本場土壤ガ稍ヤ強キ酸性土壤タルニ基因スルモノナルベシ

四、硫酸アンモニア及石灰窒素ヲ配合シタル場合水稻ニ對スル肥効ノ割合ヲ平均スレバ次ノ如シ

磷酸質肥料肥効率

| 肥料名 | 甲 | 乙 | 平 | 均 |
|--------|--------|--------|--------|--------|
| 蒸製骨粉 | 100,00 | 100,00 | 100,00 | 100,00 |
| 沈澱磷酸 | 八一、八六 | 九一、一一 | 八六、四九 | 八六、四九 |
| 過磷酸石灰 | 八三、五〇 | 七六、六三 | 八〇、〇七 | 八〇、〇七 |
| トーマス磷酸 | 七七、五〇 | 八二、四〇 | 七九、九五 | 七九、九五 |
| 中性磷酸 | 七七、五三 | 七四、五七 | 七六、〇五 | 七六、〇五 |

| 區名 | 植付後三十日 | | 土用 | | 穂孕 | | 出穂 | | 収穫 | |
|----|--------|------|------|------|------|------|------|------|------|-------|
| | 草丈 | 一株本數 | 草丈 | 一株本數 | 草丈 | 一株本數 | 草丈 | 一株本數 | 草丈 | 一株本數 |
| 一 | 一〇七 | 三〇、五 | 一、三六 | 三五、〇 | 二、五七 | 二、八二 | 二、八八 | 二、九〇 | 二、八八 | 二、九〇 |
| 二 | 一一二 | 三八、〇 | 一、五三 | 四〇、〇 | 二、八〇 | 三、一五 | 三、〇五 | 三、一三 | 三、四〇 | 三、四〇 |
| 三 | 一〇一 | 二五、五 | 一、二九 | 二九、〇 | 二、五二 | 三、一〇 | 三、〇〇 | 三、一〇 | 二、七五 | 二、二五 |
| 四 | 一一四 | 三六、〇 | 一、五三 | 四六、五 | 二、七五 | 四、三〇 | 三、一八 | 四、一〇 | 三、一五 | 三、八、五 |
| 五 | 一〇三 | 三三、〇 | 一、四九 | 四一、五 | 二、六五 | 三、九〇 | 二、八四 | 三、八〇 | 三、〇三 | 三、八、五 |

| 成育狀況左ノ如シ (甲) | | 七 | 五 | 三 | 一 |
|--------------|-------|-------|-------|-------|-------|
| 硫酸安母尼亞 | 蒸製骨粉 | 炭酸加里 | 炭酸加里 | 炭酸加里 | 炭酸加里 |
| 〇、五五三 | 〇、四一〇 | 〇、一九八 | 〇、四一〇 | 〇、四一〇 | 〇、四一〇 |
| 石炭灰 | 蒸製骨粉 | 炭酸加里 | 炭酸加里 | 炭酸加里 | 炭酸加里 |
| 〇、六一二 | 〇、四一〇 | 〇、一九八 | 〇、四一〇 | 〇、四一〇 | 〇、四一〇 |
| 大炭 | 蒸製骨粉 | 炭酸加里 | 炭酸加里 | 炭酸加里 | 炭酸加里 |
| 一、六五三 | 〇、四一〇 | 〇、一九八 | 〇、四一〇 | 〇、四一〇 | 〇、四一〇 |
| 擬アカシヤ | 蒸製骨粉 | 炭酸加里 | 炭酸加里 | 炭酸加里 | 炭酸加里 |
| 〇、四一〇 | 〇、四一〇 | 〇、一九八 | 〇、四一〇 | 〇、四一〇 | 〇、四一〇 |
| 無窒素 | 炭酸加里 | 炭酸加里 | 炭酸加里 | 炭酸加里 | 炭酸加里 |
| 〇、四一〇 | 〇、四一〇 | 〇、一九八 | 〇、四一〇 | 〇、四一〇 | 〇、四一〇 |
| 炭酸加里 | 炭酸加里 | 炭酸加里 | 炭酸加里 | 炭酸加里 | 炭酸加里 |
| 〇、四一〇 | 〇、四一〇 | 〇、一九八 | 〇、四一〇 | 〇、四一〇 | 〇、四一〇 |
| 擬アカシヤ | 炭酸加里 | 炭酸加里 | 炭酸加里 | 炭酸加里 | 炭酸加里 |
| 〇、四一〇 | 〇、四一〇 | 〇、一九八 | 〇、四一〇 | 〇、四一〇 | 〇、四一〇 |

| 區名 | 乙、蒸製骨粉ヲ基礎トシタルモノ | | 區名 | 甲、過磷酸石灰ヲ基礎トシタルモノ | |
|----|-----------------|-------|----|------------------|-------|
| | 試驗別 | 施用 | | 試驗別 | 施用 |
| 一 | 硫酸安母尼亞 | 〇、六四四 | 二 | 石炭灰 | 〇、七二二 |
| 二 | 過磷酸石灰 | 〇、四八九 | 三 | 大炭 | 〇、四八九 |
| 三 | 智利硝石 | 〇、一九八 | 四 | 過磷酸石灰 | 〇、一九八 |
| 四 | 炭酸加里 | 〇、八二二 | 五 | 擬アカシヤ | 〇、三三〇 |
| 五 | 過磷酸石灰 | 〇、四八九 | 六 | 石炭灰 | 〇、三三七 |
| 六 | 炭酸加里 | 〇、一九八 | 七 | 過磷酸石灰 | 〇、四八九 |
| 七 | 無窒素 | 〇、四八九 | | 炭酸加里 | 〇、四八九 |
| | 過磷酸石灰 | 〇、四八九 | | 炭酸加里 | 〇、四八九 |
| | 炭酸加里 | 〇、一九八 | | 炭酸加里 | 〇、四八九 |

第二、窒素質肥料試驗 (續前四年完結)
 本試驗ノ目的ハ本場土壤ニ於テ如何ナル種類ノ窒素質肥料ガ最モ肥効ヲ奏スルカヲ知ラントスルニアリ而シテ一圓筒施肥量ハ磷酸質肥料試驗ニ準ズ
 試驗別左ノ如シ
 甲、過磷酸石灰ヲ基礎トシタルモノ

| 區名 | 植付後三十日 | | 土用 | | 穂孕期 | | 出穂期 | | 收穫期 | |
|-------|--------|------|-------|-------|-------|-------|------|-------|-------|-------|
| | 草丈 | 一株本數 | 草丈 | 一株本數 | 草丈 | 一株本數 | 草丈 | 一株本數 | 草丈 | 一株本數 |
| 七 | 一、〇八 | 三〇、五 | 一、三〇 | 二五、〇 | 二、四五 | 三三、五 | 二、八八 | 三二、五 | 二、八五 | 三〇、五 |
| 六 | 一、〇五 | 三三、五 | 一、五〇 | 四四、〇 | 二、五〇 | 三八、〇 | 二、八九 | 三八、五 | 三、〇五 | 三〇、〇 |
| 五 | 一、〇九 | 三一、五 | 一、五四 | 四三、〇 | 二、四五 | 三九、五 | 二、八八 | 三九、〇 | 三、〇〇 | 三〇、〇 |
| 四 | 一、二一 | 四二、〇 | 一、五五 | 五二、〇 | 二、六一 | 三九、〇 | 二、八八 | 三三、〇 | 三、一〇 | 三〇、〇 |
| 三 | 一、〇六 | 三三、〇 | 一、三四 | 三四、五 | 二、三六 | 三二、五 | 二、七五 | 三三、〇 | 二、八五 | 二九、五 |
| 二 | 一、〇五 | 二七、〇 | 一、四二 | 三一、〇 | 二、八〇 | 三九、五 | 三、一八 | 四〇、五 | 三、〇八 | 二九、五 |
| 一 | 一、〇二 | 二八、〇 | 一、三四 | 三一、〇 | 二、三三 | 二八、五 | 二、八六 | 二九、〇 | 二、九五 | 二二、五 |
| 四ヶ年平均 | | | | | | | | | | |
| 區名 | 精粗重量 | 糶重量 | 藁重量 | 精粗重量 | 區名 | 精粗重量 | 糶重量 | 藁重量 | 精粗重量 | 四ヶ年平均 |
| 四 | 一〇、五五 | 一、五〇 | 一五、七五 | 一三、三〇 | 四 | 一三、三五 | 三、〇〇 | 一五、一〇 | 一五、八三 | 一五、八三 |
| 三 | 七、八〇 | 一、二五 | 八、一五 | 一一、五〇 | 三 | 八、六五 | 一、九〇 | 一〇、一五 | 一一、〇六 | 一一、〇六 |
| 二 | 五、八〇 | 〇、九五 | 七、五〇 | 一三、〇〇 | 二 | 八、五〇 | 一、四〇 | 九、五〇 | 一三、六九 | 一三、六九 |
| 一 | 五、八〇 | 一、九五 | 七、五〇 | 一三、〇〇 | 一 | 九、六五 | 一、一〇 | 九、五〇 | 一五、九五 | 一五、九五 |
| 四ヶ年平均 | | | | | 四ヶ年平均 | | | | | |

収獲成績左ノ如シ

(甲)

(乙)

結論 既往四ヶ年ノ平均成績ヨリ結論ヲ下セバ左ノ如シ

- 一、本試験ニ供セシ窒素質肥料中肥効最モ大ナルハ大豆粕ニシテ硫酸「アンモニア」ニ優ルモノトス
- 二、過磷酸石灰ヲ以テ磷酸ヲ供給セル場合ニハ石灰窒素ノ効果大ナリ
- 三、蒸製骨粉ヲ以テ磷酸ヲ供給セル場合ニハ硫酸「アンモニア」及ビ大豆粕ノ効果特ニ大ナリ
- 四、智利硝石ノ肥効比較的大ナルハ「ポット」栽培ナルガ故ナルベシ
- 五、過磷酸石灰及蒸製骨粉ヲ配合シタル場合水稻ニ對スル肥効ノ割合ヲ平均スレバ次ノ如シ

窒素質肥料肥効率

| 肥料名 | 甲 | | | 乙 | | | 平均 | | |
|-----------|--------|------|-------|-------|-------|-------|-------|-------|-------|
| | 精粗重量 | 糶重量 | 藁重量 | 精粗重量 | 糶重量 | 藁重量 | 精粗重量 | 糶重量 | 藁重量 |
| 大豆粕 | 一三、一五 | 一、七五 | 一四、四〇 | 一〇、〇〇 | 八、九〇 | 一四、一五 | 一四、四五 | 一四、四五 | 一一、六三 |
| 硫酸安母尼亞 | 一〇、五〇 | 三、〇〇 | 一四、七五 | 一一、五〇 | 一四、一五 | 二〇、五 | 一六、二五 | 一六、二五 | 一一、三八 |
| 石灰窒素 | 七、六〇 | 〇、六五 | 一二、九〇 | 一一、〇四 | 一〇、五〇 | 一、六〇 | 一〇、八〇 | 一〇、八〇 | 一〇、五〇 |
| 擬アカシア石灰加用 | | | | | | | | | |
| 智利硝石 | | | | | | | | | |
| 擬アカシア | | | | | | | | | |
| 大 豆 粕 | 一〇、三二 | | | | 九、九二 | | | | 一〇、七七 |
| 硫酸安母尼亞 | 一〇、〇〇 | | | | 一〇、〇〇 | | | | 一〇、〇〇 |
| 石灰窒素 | 一〇四、五五 | | | | 八五、八二 | | | | 九五、一八 |
| 擬アカシア石灰加用 | 九九、一五 | | | | 七一、二二 | | | | 八五、一八 |
| 智利硝石 | 八八、四六 | | | | 六九、八四 | | | | 七九、一五 |
| 擬アカシア | 七六、九三 | | | | 七二、九一 | | | | 七四、九二 |

第三、 二要素適量試験 (繼續第四年)

本試験ノ目的ハ本場土壤ニ於テ三要素ヲ如何ナル割合ニ供給セバ最モ適當ナルカラ知ラントスルニアリ

| | | | | |
|----|-------|-------|-------|-------|
| 一 | 二、一〇 | 一、三〇〇 | 三、六五 | 一八、五〇 |
| 二 | 八、三五 | 八〇〇 | 三、一五 | 一九、〇〇 |
| 三 | 六、四〇 | 一、四〇〇 | 三、五〇 | 一八、〇〇 |
| 四 | 四、七〇 | 一、一〇〇 | 三、八五 | 一八、〇〇 |
| 五 | 一〇、〇〇 | 八〇〇 | 二、四〇 | 二〇、〇〇 |
| 六 | 一三、〇〇 | 八五〇 | 二、六二〇 | 二〇、二〇 |
| 七 | 一〇、〇〇 | 九、一〇 | 二、四〇 | 二〇、四〇 |
| 八 | 九、一〇 | 九、一〇 | 二、四〇 | 二〇、四〇 |
| 九 | 九、一〇 | 九、一〇 | 二、四〇 | 二〇、四〇 |
| 一〇 | 九、一〇 | 九、一〇 | 二、四〇 | 二〇、四〇 |

八區以下一區マデハ本年度ニ於テ新ニ増加セルモノナリ

備考 八月上旬ニ至リ螟虫ノ被害ヲ受ケ正確ノ収量成績ヲ得ザルヲ以テ四ヶ年平均ノ収量ニ昨年ノモノヲ適用セリ

摘要 本試験ノ成績ヲ通覽スルニ窒素及燐酸ノ二成分ヲ反當五貫匁ノ割合ニ供給セルモノ最モ成績良好ニシテ之ニ次グハ窒素ヲ五貫匁トシ燐酸ヲ二貫匁トセルモノ、更ニ之ニ次グハ窒素四貫匁施用區ナリ、概シテ言ヘバ窒素五貫匁マデハ其施用多キニ從ヒ収量ノ増加ヲ來シ燐酸ノ増加ニヨリテ著シク収量ニ影響ヲ及ボサズ且ツ加里ノ増加ハ幾分稈ヲ強健ナラシムルモノ、如シ

第四、石灰肥効試験 (繼續第二年)

本試験ノ目的ハ普通肥料ニ加フルニ如何ナル形態ノ石灰ヲ以テセバ最モ肥効ヲ奏スルカヲ知り併セテ其適量ニ就キ研究セントスルニアリ

- 一、炭酸石灰 東蒲原郡大牧村産原石ヲ本場ニテ粉碎セルモノ
- 二、消石灰 西頸城郡青海村産ノ販賣品
- 三、特産石灰 石川縣能登産ノ販賣品

試験別左ノ如シ

| 區名 | 精 粒 重 量 | 糶 重 量 | 藁 重 量 | 區名 | 植付後三十日 | | 土 用 入 | | 穂 孕 期 | | 出 穂 期 | | 収 穫 期 | |
|----|---------|-------|-------|----|--------|------|-------|------|-------|------|-------|------|-------|------|
| | | | | | 草 丈 | 一株本數 | 草 丈 | 一株本數 | 釋 丈 | 一株本數 | 釋 丈 | 一株本數 | 釋 丈 | 一株本數 |
| 一 | 一二、九〇 | 一、二八五 | 一、一五〇 | 一 | 一、〇九 | 一、四五 | 四、三〇 | 二、八〇 | 三、六〇 | 二、八〇 | 三、五五 | 二、八一 | 三、五五 | |
| 二 | 九、〇〇 | 一、一八〇 | 一、一五〇 | 二 | 一、三三 | 一、五八 | 四、六五 | 二、九五 | 三、八〇 | 二、九五 | 三、八〇 | 二、九七 | 三、七〇 | |
| 三 | 一四、六五 | 一、五七〇 | 一、五七〇 | 三 | 一、二〇 | 一、四九 | 四、五〇 | 二、八三 | 四、一五 | 二、八三 | 四、二〇 | 二、八四 | 四、二〇 | |
| 四 | | | | 四 | 一、二二 | 一、四四 | 四、五〇 | 二、八二 | 三、八〇 | 二、八二 | 三、八五 | 二、八七 | 三、八五 | |
| 五 | | | | 五 | 一、一〇 | 一、四七 | 四、六五 | 二、八八 | 三、五五 | 二、八八 | 三、四、五 | 二、八八 | 三、四、五 | |
| 六 | | | | 六 | 一、二四 | 一、五八 | 四、七〇 | 二、四六 | 三、七〇 | 二、四六 | 三、六〇 | 三、〇〇 | 三、六〇 | |

生育狀況左ノ如シ

収穫成績左ノ如シ

二ヶ年平均精粒量

| | | | | |
|---|-------|-------|-------|-------|
| 六 | 一三、九五 | 一三、四五 | 一三、四五 | 一三、九八 |
| 五 | 一三、七〇 | 一三、〇〇 | 一三、三五 | 一三、三五 |
| 四 | 一三、七五 | 一三、〇〇 | 一四、三〇 | 一三、八八 |

摘要 本試験ノ成績ニヨレバ各種石灰ガ其形態ヲ異ニスルモ肥効上ニハ顯著ナル差異ヲ認メズト雖凡概シテ反當三十貫匁ヲ以テ適量トナスモノ、如シ、但シボツト栽培ニ於テハ本田ノ如ク石灰ノ流亡スルコト少キヲ以テ形態ニヨリテ著シキ差異ヲ來タサザルモノニアラザルカ

第五、ラジウム加用試験 (新 殿)

本試験ノ目的ハ水稻ニ對スル「ラジウム」ノ刺戟作用ヲ知ラントスルニアリ而シテ一圓筒ニ對スル施肥量左ノ如シ

- 硫酸安母尼亞 五、〇瓦
- 過磷酸石灰 四、〇瓦
- 炭酸加里 一、五瓦

試驗別左ノ如シ
試驗別 一圓筒使用量 使用時期

| | | | |
|----|-----|--------|---------------------|
| 第一 | 標準 | 一圓筒使用量 | 使用時期 |
| 第二 | 少量區 | 〇、〇五瓦 | 植付後卅日 土用入 穗孕期 |
| 第三 | 少量區 | 〇、〇五瓦 | 植付後卅日 土用入 穗孕期 |
| 第四 | 少量區 | 〇、〇五瓦 | 植付後卅日 土用入 穗孕期 |
| 第五 | 中量區 | 〇、一〇瓦 | 植付後卅日 土用入 穗孕期 |
| 第六 | 中量區 | 〇、一〇瓦 | 植付後卅日 土用入 穗孕期 |
| 第七 | 中量區 | 〇、一〇瓦 | 植付後卅日 土用入 穗孕期 |

第八 第九 第一〇 多量區
〇、五〇瓦
植付後卅日
土用入
穗孕期

| 區名 | 一〇九八七六五四三二一 | 植付後卅日 | | 土用入 | | 穗孕期 | | 出穂期 | | 収穫期 | |
|----------|-------------|-------|------|------|------|------|------|------|------|------|------|
| | | 草丈 | 一株本數 | 草丈 | 一株本數 | 草丈 | 一株本數 | 草丈 | 一株本數 | 草丈 | 一株本數 |
| 収穫成績左ノ如シ | 一〇 | 一、三六 | 五四、〇 | 二、〇二 | 七二、〇 | 二、九〇 | 六〇、〇 | 三、三五 | 五四、五 | 三、四〇 | 五四、五 |
| | 九 | 一、三〇 | 五七、〇 | 一、九八 | 六九、五 | 二、八七 | 五六、〇 | 三、一三 | 五三、五 | 三、一五 | 五〇、五 |
| | 八 | 一、三〇 | 四八、〇 | 一、八八 | 七一、五 | 二、七五 | 五六、〇 | 三、〇七 | 五三、五 | 三、一〇 | 五四、五 |
| | 七 | 一、二九 | 四九、〇 | 一、八九 | 七二、五 | 二、八九 | 五七、〇 | 三、三七 | 五五、五 | 三、三八 | 五五、五 |
| | 六 | 一、二九 | 五三、五 | 一、九四 | 七三、五 | 二、七四 | 六〇、五 | 三、〇九 | 五四、〇 | 三、三〇 | 五四、〇 |
| | 五 | 一、三三 | 四七、五 | 一、九六 | 七三、〇 | 二、八六 | 五五、五 | 三、一九 | 五四、〇 | 三、二〇 | 五三、五 |
| | 四 | 一、四三 | 五一、五 | 二、〇三 | 七〇、五 | 二、〇〇 | 五一、五 | 三、三四 | 五二、五 | 三、三五 | 四九、〇 |
| | 三 | 一、二九 | 五三、〇 | 一、八七 | 七二、五 | 二、七六 | 五〇、〇 | 三、一五 | 五一、〇 | 三、一五 | 五〇、五 |
| | 二 | 一、三三 | 五〇、五 | 一、九三 | 七二、五 | 二、七六 | 五三、〇 | 三、〇四 | 五一、〇 | 三、〇七 | 五一、五 |
| | 一 | 一、三三 | 五〇、五 | 一、八八 | 六九、五 | 二、八〇 | 五二、五 | 三、一九 | 五一、〇 | 三、二〇 | 四九、五 |

| | | | | | | | | | |
|------|------|------|------|------|------|------|------|------|-------|
| 一 | 〇 | 九 | 八 | 七 | 六 | 五 | 四 | 三 | 二 |
| 三、四〇 | 四、〇〇 | 六、七〇 | 三、一〇 | 二、五〇 | 三、四〇 | 二、四五 | 二、五〇 | 二、九五 | 三、四〇 |
| 二、五〇 | 四、五〇 | 三、五〇 | 四、五〇 | 三、五〇 | 三、五〇 | 三、五〇 | 三、五〇 | 三、五〇 | 三、五〇 |
| 二、五〇 | 三、五〇 | 二、五〇 | 二、五〇 | 二、五〇 | 二、五〇 | 二、五〇 | 二、五〇 | 二、五〇 | 二、五〇 |
| 一、〇〇 | 二、〇〇 | 三、〇〇 | 四、〇〇 | 五、〇〇 | 六、〇〇 | 七、〇〇 | 八、〇〇 | 九、〇〇 | 一〇、〇〇 |

備考 七月下旬マデノ生育良好ナリシモ八月初旬ニ入り螟虫ノ被害ヲ蒙リ充分ナル成績ヲ舉グル事能ハズシテ十月四日ニ収穫セリ

摘要 本試験ハ螟虫ノ被害ニヨリテ充分ナル成績ヲ舉グルコト能ハザリシヲ以テ其成績ヲ窺知スルヲ困難ナレトシテ大体ニ於テ「ラジウム」加用量一ポットニ對シ〇、〇五瓦ヲ可トシ施用時季ハ早キヨリモ晩キ(穂孕期)ヲ以テ利アルガ如シ

第六、 不良地改良試験 (施肥標準査定試験)

本試験ノ目的ハ劣悪ニシテ完全ナル収穫ヲ得ザル土壤ニ就キ之ガ改良法ヲ研究セントスルニアリ而シテ反當施肥量ハ前試験ニ準ズ

試驗別左ノ如シ

| 區名 | 試驗別 | 肥料名 | 施肥量 | 區名 | 試驗別 | 肥料名 | 施肥量 |
|----|-----|-----|-----|----|-----|-----|-----|
|----|-----|-----|-----|----|-----|-----|-----|

| | | | | | | | |
|----|--------|-------------------------|-------------------------|----|------|-------------------------|-------------------------|
| 第一 | 三要素區 | 硫酸安母尼亞 過磷酸石灰 炭酸加里 | 〇、六四四 〇、四八九 〇、一九八 | 第二 | 無窒素區 | 硫酸安母尼亞 過磷酸石灰 炭酸加里 | 〇、六四四 〇、四八九 〇、一九八 |
| 第三 | 無磷酸區 | 過磷酸石灰 炭酸加里 | 〇、一九八 | 第四 | 無加里區 | 硫酸安母尼亞 過磷酸石灰 炭酸加里 | 〇、六四四 〇、四八九 〇、一九八 |
| 第五 | 三要素加用區 | 硫酸安母尼亞 過磷酸石灰 炭酸加里 | 〇、六四四 〇、四八九 〇、一九八 | 第六 | 標準區 | 硫酸安母尼亞 過磷酸石灰 炭酸加里 | 〇、六四四 〇、四八九 〇、一九八 |

甲、 渡邊三新田ノ部

| 區名 | 植付後冊日 | | 土用入 | | 穂孕期 | | 出穂期 | | 収穫期 | |
|----|-------|------|------|------|------|------|------|------|------|------|
| | 草丈 | 一株本數 | 草丈 | 一株本數 | 草丈 | 一株本數 | 草丈 | 一株本數 | 草丈 | 一株本數 |
| 一 | 一、一六 | 三五 | 一、六一 | 四四 | 二、五九 | 三四 | 二、八三 | 二五 | 二、五〇 | 二四 |
| 二 | 一、一三 | 三〇 | 一、四五 | 五二 | 二、五三 | 四〇 | 二、九〇 | 四一 | 二、八五 | 四一 |
| 三 | 一、一三 | 三〇 | 一、四六 | 四三 | 二、五三 | 三六 | 二、九三 | 三六 | 二、九二 | 三六 |
| 四 | 一、〇八 | 三三 | 一、四五 | 四九 | 二、五〇 | 四二 | 二、九五 | 四三 | 二、九〇 | 四二 |
| 五 | 一、一三 | 三〇 | 一、五〇 | 四七 | 二、六五 | 三四 | 三、〇〇 | 三四 | 二、八五 | 三四 |
| 六 | 一、一三 | 三三 | 一、四三 | 三五 | 二、六〇 | 三五 | 三、〇〇 | 二四 | 二、九三 | 二四 |

乙、 三郷村ノ部

| 區名 | 植付後冊日 | | 土用入 | | 穂孕期 | | 出穂期 | | 収穫期 | |
|----|-------|------|-----|------|-----|------|-----|------|-----|------|
| | 草丈 | 一株本數 | 草丈 | 一株本數 | 草丈 | 一株本數 | 草丈 | 一株本數 | 草丈 | 一株本數 |
| 一 | 一〇八 | 三九 | 一四九 | 四三 | 二五五 | 三六 | 二九〇 | 二八〇 | 三三 | |
| 二 | 一一二 | 四五 | 一四〇 | 三六 | 二四三 | 三一 | 二八三 | 二九〇 | 三三 | |
| 三 | 一〇七 | 三六 | 一四九 | 三五 | 二六五 | 三四 | 二九五 | 二八五 | 三三 | |
| 四 | 一二七 | 四七 | 一五〇 | 三四 | 二六三 | 三三 | 二九七 | 三〇〇 | 三一 | |
| 五 | 一二四 | 四三 | 一四三 | 三九 | 二五〇 | 三一 | 二八八 | 二八五 | 三〇 | |
| 六 | 一二三 | 三四 | 一四三 | 四二 | 二五一 | 三五 | 二九三 | 二九五 | 三五 | |

収穫成績左ノ如シ

甲

乙

| 區名 | 精糶重量 | | 糶重量 | | 藁重量 | | 區名 | 精糶重量 | | 糶重量 | | 藁重量 | |
|----|-------|------|-------|-------|-------|------|----|-------|------|-------|-------|-------|----|
| | 一畝 | 一畝 | 一畝 | 一畝 | 一畝 | 一畝 | | 一畝 | 一畝 | 一畝 | 一畝 | 一畝 | 一畝 |
| 一 | 一八〇 | 四〇 | 一〇、三〇 | 一〇、三〇 | 六、一〇 | 三、〇〇 | 一 | 一〇、七〇 | 三、〇〇 | 一一、三〇 | 一一、三〇 | 一一、一〇 | |
| 二 | 一三、二〇 | 三、〇〇 | 一四、三〇 | 一三、二〇 | 一〇、七〇 | 三、〇〇 | 二 | 一一、六〇 | 三、〇〇 | 一二、二〇 | 一二、二〇 | 一一、二〇 | |
| 三 | 八、六〇 | 五、〇〇 | 一三、二〇 | 一三、二〇 | 一〇、七〇 | 三、〇〇 | 三 | 一〇、七〇 | 三、〇〇 | 一一、三〇 | 一一、三〇 | 一一、一〇 | |
| 四 | 一一、二〇 | 五、〇〇 | 一二、七〇 | 一二、七〇 | 一〇、七〇 | 三、〇〇 | 四 | 一〇、七〇 | 三、〇〇 | 一一、三〇 | 一一、三〇 | 一一、一〇 | |
| 五 | 四、六〇 | 六、〇〇 | 一一、七〇 | 一一、七〇 | 七、一〇 | 三、〇〇 | 五 | 七、一〇 | 三、〇〇 | 一〇、三〇 | 一〇、三〇 | 一〇、三〇 | |
| 六 | 九、三〇 | 五、〇〇 | 一〇、一〇 | 一〇、一〇 | 一三、三〇 | 三、〇〇 | 六 | 一三、三〇 | 三、〇〇 | 一一、六〇 | 一一、六〇 | 一一、六〇 | |

備考 八月上旬ニ至リ螟虫ノ害ヲ受ケタル爲メ正確ノ成績ヲ得ズ

摘要

甲、渡邊三新田土壤ハ非常ニ腐植質ニ富ミタル未耕地ナルガ本試験ノ成績ニヨレバ無窒素區最モ成績佳良ニシテ無加里區之ニ次ギ無磷酸區更ニ之ニ次グモノニシテ三要素區ハ成績不良ナリ

乙、三郷村ハ普通耕地ニシテ土性調査ヲ施行シ施肥標準査定ノ目的ヲ以テ施行シタルモノニシテ無磷酸、無窒素、無加里ノ順位ナレモ本試験ガ初年ナルト螟虫ノ被害大ナリシタメ正確ナル成績ト言フベカラズ

第七、大豆月夜病豫防試験 (新設)

本縣内ニ於テ俗ニ大豆ノ月夜病ト稱シ其莖葉ノ生育佳良ナルニモ係ラズ結實ノ完全ナラザルモノアリ、其原因ハ素ヨリ單純ナルモノニ非ズト雖モ或ハ土壤中ノ成分缺乏ニ由來スルモノニアラズヤトノ見地ヨリ肥料のニ之ガ發病ヲ豫防セントス是レ本試験ノ目的ナリトス

耕種梗概
面積 一反歩ノ二萬分ノ一ニ相當スル亞鉛製「ワグネル」氏圓筒ヲ使用シ各試験區ハ圓筒一個ヲ以テ一區トス

供試土壤 中魚沼郡正面ヶ原土壤

供試品種 水潜

播種期 四月廿六日

移植期 六月廿七日

本數 一圓筒二本植トス

試験別左ノ如シ

肥料成分一反歩施肥量

| 區名 | 肥料 | 石灰 | 炭酸石灰 | 磷 | 酸 | 加 | 里 | ラ | ジ | ウ | ム |
|-----|--------|----|--------|---|-------|---|---|---|---|---|---|
| 第一 | 二五、〇〇〇 | | 四四、六〇〇 | | 二、〇〇〇 | | | | | | |
| 第二 | 二五、〇〇〇 | | | | 二、〇〇〇 | | | | | | |
| 第三 | 二五、〇〇〇 | | | | 二、〇〇〇 | | | | | | |
| 第四 | 二五、〇〇〇 | | | | 二、〇〇〇 | | | | | | |
| 第五 | 二五、〇〇〇 | | | | 二、〇〇〇 | | | | | | |
| 第六 | 二五、〇〇〇 | | | | 二、〇〇〇 | | | | | | |
| 第七 | 二五、〇〇〇 | | | | 二、〇〇〇 | | | | | | |
| 第八 | 二五、〇〇〇 | | | | 二、〇〇〇 | | | | | | |
| 第九 | 二五、〇〇〇 | | | | 二、〇〇〇 | | | | | | |
| 第一〇 | 二五、〇〇〇 | | | | 二、〇〇〇 | | | | | | |

生育概況
 移植當時干魃ノ爲メ生育ヲ阻害サレタレモ七月ニ入り稍恢復シタリ全生育期間ヲ通ジテ生育良好ト認
 メ難キモ病氣ノ發生ヲ見ズ、但シ對照區タル無肥料區ニ於テモ發病セザリシヲ以テ完全ノ成績ト稱ス
 ルヲ得ズ
 収獲成績左ノ如シ

| 區名 | 精豆重量 | 總重量 | 稈 | 長 | 莢 | 數 | 豆粒數 |
|----|------|-----|------|---|---|----|-----|
| 第一 | 三、一 | 五、八 | 一、〇五 | | | 三七 | 七三 |
| 第二 | 二、五 | 四、四 | 一、一〇 | | | 三五 | 六七 |
| 第三 | 二、七 | 四、七 | 一、〇三 | | | 三四 | 六五 |

| 第一 | 第二 | 第三 | 第四 | 第五 | 第六 | 第七 | 第八 | 第九 | 第十 |
|-----|-----|------|------|------|------|------|------|------|------|
| 二、二 | 二、四 | 二、一 | 二、六 | 二、七 | 二、四 | 二、二 | 二、一 | 二、二 | 二、二 |
| 四、二 | 五、〇 | 五、〇 | 四、五 | 五、八 | 四、三 | 五、二 | 四、二 | 四、一 | 四、一 |
| 九、五 | 九、八 | 一、〇〇 | 一、〇二 | 一、〇〇 | 一、〇〇 | 一、〇〇 | 一、〇〇 | 一、〇〇 | 一、〇〇 |
| 三三 | 四一 | 四一 | 三六 | 三八 | 三七 | 四〇 | 三三 | 三三 | 三三 |
| 六三 | 六八 | 七五 | 六二 | 五七 | 七〇 | 八〇 | 六三 | 六三 | 六三 |

特種研究

第一、速成堆肥酵母及生成セル堆肥ノ成分ニ就テ

近時袖岡式速成堆肥酵母ト稱シ販賣セラル、モノハ堆肥ノ腐敗ヲ促進スルニ効アルモノニシテ二週間以
 内ニ普通二ヶ月間ヲ要シテ出來上リタル堆肥ト異ラザル堆肥ヲ得ベシト唱フ（酵母ト稱スルハ適切ナル語ニアラ
 ルヲ以テ以下酵母ト稱スルハ）
 袖岡式速成堆肥酵母ノ事ナリ）
 右ニ關シ埼玉縣農事試驗場農藝化學部ニ於テ實地試驗ヲ行ヒタル所ニヨレバ左ノ如シ

| 稻 | 麥 | 雜草 | 大豆 | 水 |
|--------|--------|--------|--------|--------|
| 三〇、〇〇〇 | 二〇、〇〇〇 | 四〇、〇〇〇 | 一〇、〇〇〇 | 七六、〇〇〇 |
| 二〇、〇〇〇 | 二〇、〇〇〇 | 二〇、〇〇〇 | 二〇、〇〇〇 | 二〇、〇〇〇 |
| 二〇、〇〇〇 | 二〇、〇〇〇 | 二〇、〇〇〇 | 二〇、〇〇〇 | 二〇、〇〇〇 |
| 二〇、〇〇〇 | 二〇、〇〇〇 | 二〇、〇〇〇 | 二〇、〇〇〇 | 二〇、〇〇〇 |

(一日乾)

酸酵促進材料

七、三〇〇

右七種ヲ堆積スルモノニシテ先ヅ麥稈ヲ徑八尺内外ノ圓形ニ敷キ各種材料ヲ交互ニ堆積シ其間ニ酸酵材料ヲ分チテ撒布スルモノナルガ米糠ハ毎ニ酸酵材料ト接觸シテ撒布スルモノトス、而シテ堆積後二日間ヲ經レバ中央表面ヨリ八寸ノ深サニ於テ約攝氏七十度ノ温度ニ上昇スルヲ以テ第一回ノ切返シヲナシ更ニ第二回ノ切返シヲ行フテ堆積材料ノ混合ヲ圖リ前後四回ノ切返ヲ二週間内ニ行フ、其間堆積物ハ攝氏五十度乃至八十度ノ高温ニ保タル、ヲ以テ植物ノ組織脆弱トナリ淡褐色ヲ帶ブルニ至ルト云フ

中蒲原郡新開村本間新作氏方ニ於テ本堆積法ニヨリテ製造セル堆肥ヲ本場ニ提出シ普通堆肥ト比較分析ヲ行ヘルニ次ノ如キ結果ヲ得タリ以テ速成酵母ノ有効程度ヲ察知スルニ難カラザルベシ

(一) 堆肥ノ原料

酵母應用速成堆肥 藁八分、厩肥二分
 蔬菜用堆肥 野菜其他勝手用殘物、藁、庭掃除ノ塵ニ下水ヲ灌グ
 苗代用堆肥 藁七分、厩肥三分ニ眞水ヲ灌ギ三回切返ス

(二) 堆積ノ期間

速成堆肥 大正五年一月九日ヨリ十八日間
 蔬菜用堆肥 全 一月九日ヨリ五十日間
 苗代用堆肥 全 一月十日ヨリ五十日間

(三) 堆肥ノ成分

| 水分 | 堆肥種類別 | | |
|-------|-------|-------|-------|
| | 速成堆肥 | 蔬菜用堆肥 | 苗代用堆肥 |
| 五、四、三 | 五、四、三 | 五、一、五 | 三、七、三 |

| 全窒素 | 分解セル窒素有機態窒素 | 全窒素一〇〇ニ對シ分解セル窒素ノ割合 | 更ニ分解セル窒素中安母尼亞態及硝酸態ハ如何ナル割合ニ含マル、ヤヲ分析セルニ左ノ如シ | | |
|-------|-------------|--------------------|---|-------|-------|
| | | | 速成堆肥 | 蔬菜用堆肥 | 苗代用堆肥 |
| 〇、五七 | 〇、〇、二六 | 四五、六 | 〇、六二 | 〇、四七 | 〇、六七 |
| 〇、二七 | 〇、〇、三一 | 四、五、六 | 〇、一五 | 〇、二五 | 〇、二五 |
| 〇、一七 | 〇、〇、九 | 四五、六 | 〇、三三 | 〇、四七 | 〇、六二 |
| 〇、〇、九 | 〇、〇、九 | 四五、六 | 〇、一三 | 〇、二七 | 〇、二七 |
| 〇、〇、七 | 〇、〇、七 | 四五、六 | 〇、〇、三 | 〇、一五 | 〇、一五 |
| 〇、〇、三 | 〇、〇、三 | 四五、六 | 〇、〇、七 | 〇、一三 | 〇、一三 |
| 〇、〇、二 | 〇、〇、二 | 四五、六 | 〇、〇、七 | 〇、一三 | 〇、一三 |
| 〇、〇、一 | 〇、〇、一 | 四五、六 | 〇、〇、七 | 〇、一三 | 〇、一三 |

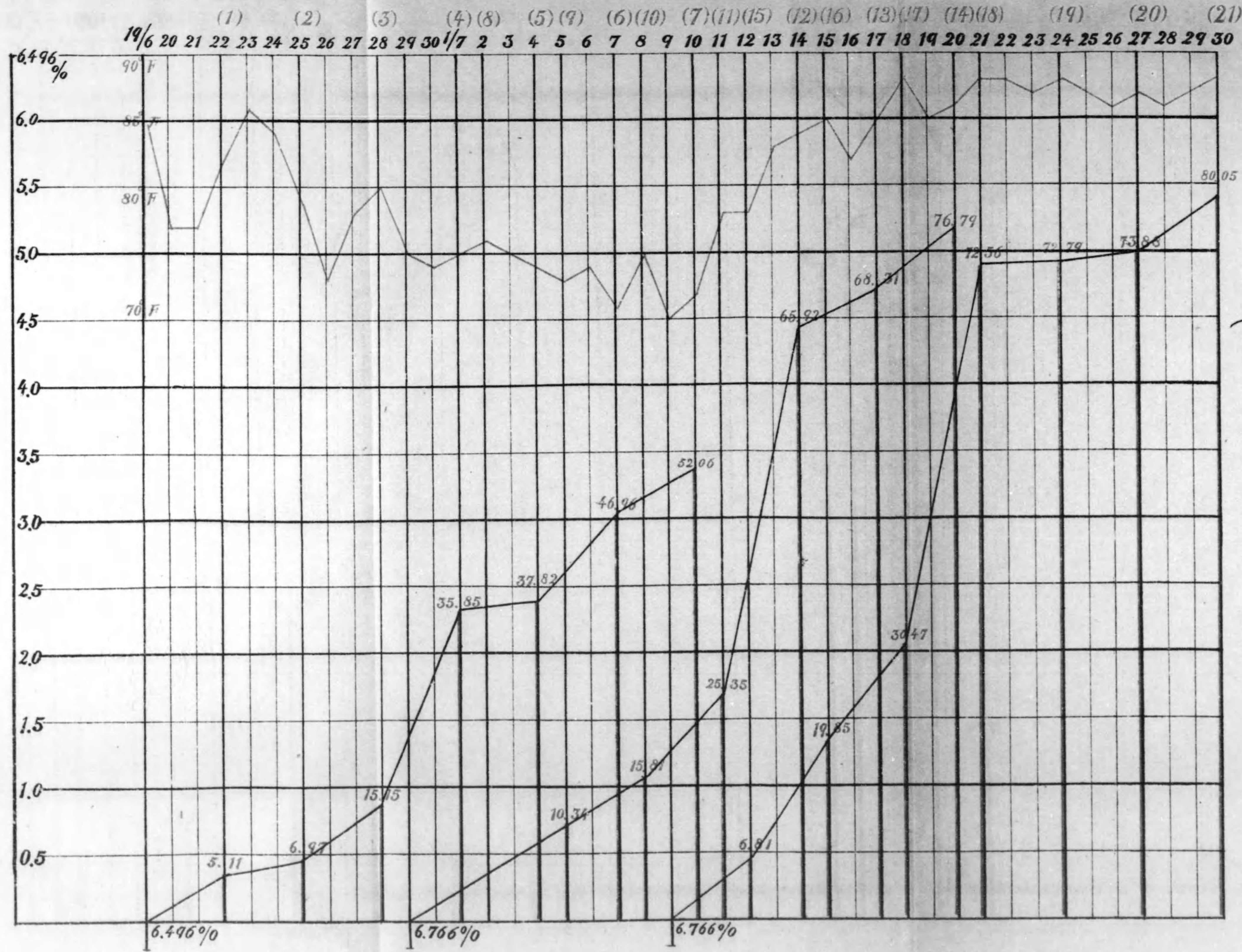
猶ホ各種堆肥ノ絕對含有成分量ノ比較ヲ便ナラシメンガ爲メ無水物ニ換算スレバ次ノ如シ、但シ全窒素量ノ多寡ハ主トシテ堆積原料中ノ所含窒素量ニヨリ支配セラル、モノナレバ窒素含有量ノ多キモノ必ズシモ堆積方法ノ優良ナルヲ證スルモノニアラズ

| 全窒素 | 分解セル窒素 | 内アンモニア態 | 譯硝酸態 | 有機態窒素 | 堆肥種類別 | | |
|-------|--------|---------|-------|-------|-------|-------|-------|
| | | | | | 速成堆肥 | 蔬菜用堆肥 | 苗代用堆肥 |
| 一、二五 | 〇、五七 | 〇、三七 | 〇、二〇 | 〇、六八 | 一、二七 | 〇、九二 | |
| 〇、五七 | 〇、三三 | 〇、二〇 | 〇、〇、二 | 〇、〇、八 | 〇、九六 | 〇、五八 | |
| 〇、三三 | 〇、二〇 | 〇、一〇 | 〇、〇、一 | 〇、〇、六 | 〇、九六 | 〇、五八 | |
| 〇、二〇 | 〇、一〇 | 〇、〇、五 | 〇、〇、〇 | 〇、〇、三 | 〇、九六 | 〇、五八 | |
| 〇、一〇 | 〇、〇、五 | 〇、〇、二 | 〇、〇、〇 | 〇、〇、一 | 〇、九六 | 〇、五八 | |
| 〇、〇、五 | 〇、〇、二 | 〇、〇、一 | 〇、〇、〇 | 〇、〇、〇 | 〇、九六 | 〇、五八 | |
| 〇、〇、二 | 〇、〇、一 | 〇、〇、〇 | 〇、〇、〇 | 〇、〇、〇 | 〇、九六 | 〇、五八 | |
| 〇、〇、一 | 〇、〇、〇 | 〇、〇、〇 | 〇、〇、〇 | 〇、〇、〇 | 〇、九六 | 〇、五八 | |
| 〇、〇、〇 | 〇、〇、〇 | 〇、〇、〇 | 〇、〇、〇 | 〇、〇、〇 | 〇、九六 | 〇、五八 | |

大豆粕腐敗試験

六月十九日—七月十日 三週間
 六月廿九日—七月二十日 全
 七月九日—七月三十日 全

例凡
 曲線ハアンモニアニ変化セル%ヲ示ス
 日附ノ下曲線ハ其日ノ平均温度ヲ示ス
 数字ハ全窒素ニ對スル化成アンモニアノ%ヲ示ス



大豆粕腐敗試験

第二、大豆粕腐敗試験

本縣ニ於テ大豆粕ヲ肥料トスル事極メテ多ク且追肥トシテ施ス習慣アルヲ以テ果シテ追肥トシテ充分効
果ヲ奏シ得ルヤ否ヤ、又如何ナル時期ヲ以テ適當トスルヤヲ知ラントシテ成ルベク水田状態ニ近カラシ
メ腐敗時期ヲ三期ニ分チ腐敗試験ヲ施行シタルニ其成績左ノ如シ

腐敗成績 第一期

| 腐敗日數 | 月 | 日 | 原品全窒素 | 腐敗後全窒素 | 腐敗ニヨル損失窒素 | アンモニニア窒素 | 全アンモニニア窒素 | アンモニニア化成百分率 | 反應 |
|------|---|------|-------|--------|-----------|----------|-----------|-------------|------|
| 三 | 六 | 一九一三 | 六、四九六 | 六、四七九 | 〇、〇一七 | 〇、二五七 | 〇、二七〇 | 四、一七 | 弱酸 |
| 六 | 六 | 一九一三 | 六、四九六 | 六、三三八 | 〇、一六八 | 〇、二二七 | 〇、三九一 | 六、〇三 | 微弱酸 |
| 九 | 六 | 一九一三 | 六、四九六 | 六、三三三 | 〇、一八三 | 〇、六三九 | 〇、八三三 | 一、二、六六 | 微弱鹽基 |
| 一二 | 六 | 一九一三 | 六、四九六 | 六、二二五 | 〇、二七二 | 一、九九六 | 二、二六七 | 三、四、九一 | 鹽基 |
| 一五 | 六 | 一九一三 | 六、四九六 | 六、四五九 | 〇、〇三八 | 二、二八五 | 二、三三七 | 三、五、七七 | 全鹽基 |
| 一八 | 六 | 一九一三 | 六、四九六 | 六、二〇三 | 〇、二九三 | 二、六九六 | 二、九八九 | 四、六、〇二 | 強鹽基 |
| 二一 | 六 | 一九一三 | 六、四九六 | 六、一七八 | 〇、三三八 | 三、〇三七 | 三、三二七 | 五、一、一三 | 全 |
| 三 | 六 | 一九一七 | 六、七六六 | 六、七四九 | 〇、〇一七 | 〇、六二七 | 〇、六三八 | 九、四四 | 弱酸 |
| 六 | 六 | 一九一七 | 六、七六六 | 六、七三四 | 〇、〇三二 | 〇、九六七 | 一、〇八七 | 一、四、九一 | 微弱鹽基 |
| 九 | 六 | 一九一七 | 六、七六六 | 六、六六三 | 〇、一〇四 | 一、五四九 | 一、六五三 | 二、四、四四 | 弱鹽基 |
| 一二 | 六 | 一九一七 | 六、七六六 | | | | | | |

第二期

大豆粕腐敗試験
第一期
六月十九日
六月二十二日
六月二十五日
六月二十八日
六月三十一日
七月三日
七月六日
七月九日
七月十二日
七月十五日
七月十八日
七月二十一日
七月二十四日
七月二十七日
七月三十一日
八月三日
八月六日
八月九日
八月十二日
八月十五日
八月十八日
八月二十一日
八月二十四日
八月二十七日
八月三十一日
九月三日
九月六日
九月九日
九月十二日
九月十五日
九月十八日
九月二十一日
九月二十四日
九月二十七日
九月三十一日
十月三日
十月六日
十月九日
十月十二日
十月十五日
十月十八日
十月二十一日
十月二十四日
十月二十七日
十月三十一日
十一月三日
十一月六日
十一月九日
十一月十二日
十一月十五日
十一月十八日
十一月二十一日
十一月二十四日
十一月二十七日
十一月三十一日
十二月三日
十二月六日
十二月九日
十二月十二日
十二月十五日
十二月十八日
十二月二十一日
十二月二十四日
十二月二十七日
十二月三十一日

| 第一二期 | | 第二二期 | |
|--------|----|--------|----|
| 月 | 日 | 月 | 日 |
| 六月十九日 | 八五 | 六月二十五日 | 七九 |
| 六月二十日 | 七七 | 六月二十六日 | 七三 |
| 六月二十一日 | 七七 | 六月二十七日 | 八七 |
| 六月二十二日 | 八二 | 六月二十八日 | 八六 |
| 六月二十三日 | 八六 | 六月二十九日 | 八七 |
| 六月二十四日 | 八四 | 六月三十日 | 八八 |
| 七月十三日 | 八三 | 七月十八日 | 八八 |
| 七月十四日 | 八三 | 七月十九日 | 八五 |
| 七月十五日 | 八五 | 七月二十日 | 八六 |
| 七月十六日 | 八二 | 七月二十一日 | 八八 |
| 七月十七日 | 八五 | 七月二十二日 | 八八 |

| 温(華氏)度 | 温(華氏)度 | 温(華氏)度 | 温(華氏)度 |
|--------|--------|--------|--------|
| 七、九一—二 | 六、七四三 | 〇、〇三三 | 〇、三九七 |
| 七、九一—五 | 六、七四三 | 〇、〇三四 | 一、二八七 |
| 七、九一—八 | 六、七六六 | 〇、〇一一 | 二、〇〇七 |
| 七、九一—一 | 六、七六六 | 〇、二五二 | 四、八四七 |
| 七、九一—四 | 六、七六六 | 〇、六二〇 | 四、八三五 |
| 七、九一—七 | 六、七六六 | 〇、六三七 | 四、九三七 |
| 七、九一—〇 | 六、七六六 | 〇、八二四 | 五、三五七 |

| 月 | 日 | 温(華氏)度 | 月 | 日 | 温(華氏)度 |
|--------|----|--------|------|----|--------|
| 六月十九日 | 八五 | 七九 | 七月一日 | 七五 | 七月七日 |
| 六月二十日 | 七七 | 七三 | 七月二日 | 七六 | 七月八日 |
| 六月二十一日 | 七七 | 八七 | 七月三日 | 七五 | 七月九日 |
| 六月二十二日 | 八二 | 八六 | 七月四日 | 七四 | 七月十日 |
| 六月二十三日 | 八六 | 八七 | 七月五日 | 七三 | 七月十一日 |
| 六月二十四日 | 八四 | 八八 | 七月六日 | 七四 | 七月十二日 |

| 温(華氏)度 | 温(華氏)度 | 温(華氏)度 | 温(華氏)度 |
|--------|--------|--------|--------|
| 六、七六六 | 六、七四三 | 〇、三九七 | 五、九一 |
| 六、七六六 | 六、七四三 | 一、二八七 | 一八、九四 |
| 六、七六六 | 六、六五五 | 二、〇〇七 | 二九、五七 |
| 六、七六六 | 六、五二五 | 四、八四七 | 七、六五 |
| 六、七六六 | 六、一五六 | 四、八三五 | 七、八八 |
| 六、七六六 | 六、一三九 | 四、九三七 | 七、九八 |
| 六、七六六 | 五、九四二 | 五、三五七 | 七、九一四 |

| 月 | 日 | 温(華氏)度 | 月 | 日 | 温(華氏)度 |
|--------|----|--------|-------|----|--------|
| 六月十九日 | 八五 | 七九 | 七月七日 | 七五 | 七月七日 |
| 六月二十日 | 七七 | 七三 | 七月八日 | 七六 | 七月八日 |
| 六月二十一日 | 七七 | 八七 | 七月九日 | 七五 | 七月九日 |
| 六月二十二日 | 八二 | 八六 | 七月十日 | 七四 | 七月十日 |
| 六月二十三日 | 八六 | 八七 | 七月十一日 | 七三 | 七月十一日 |
| 六月二十四日 | 八四 | 八八 | 七月十二日 | 七四 | 七月十二日 |

| 温(華氏)度 | 温(華氏)度 | 温(華氏)度 | 温(華氏)度 |
|--------|--------|--------|--------|
| 六、七六六 | 六、七四三 | 〇、三九七 | 五、九一 |
| 六、七六六 | 六、七四三 | 一、二八七 | 一八、九四 |
| 六、七六六 | 六、六五五 | 二、〇〇七 | 二九、五七 |
| 六、七六六 | 六、五二五 | 四、八四七 | 七、六五 |
| 六、七六六 | 六、一五六 | 四、八三五 | 七、八八 |
| 六、七六六 | 六、一三九 | 四、九三七 | 七、九八 |
| 六、七六六 | 五、九四二 | 五、三五七 | 七、九一四 |

腐敗期間溫度表

| 月 | 日 | 温(華氏)度 | 月 | 日 | 温(華氏)度 |
|-------|----|--------|----|--------|--------|
| 七月十三日 | 八三 | 七月十八日 | 八八 | 七月二十三日 | 八七 |
| 七月十四日 | 八三 | 七月十九日 | 八五 | 七月二十四日 | 八八 |
| 七月十五日 | 八五 | 七月二十日 | 八六 | 七月二十五日 | 八七 |
| 七月十六日 | 八二 | 七月二十一日 | 八八 | 七月二十六日 | 八六 |
| 七月十七日 | 八五 | 七月二十二日 | 八八 | 七月二十七日 | 七八 |

備考 毎日午前十時ノ観測ナリ

結論 右ノ成績ニ由リテ大要次ノ結論ヲ下スコトヲ得ベシ

一、大豆粕ノ腐敗ハ氣温ト直接ノ關係ヲ有シ、六月中旬ノ候ニ施用シタルモノト七月中旬ニ施用シタルモノトハ同一期間ニ於テ腐敗ノ程度ニ著シキ差異ヲ認ム

二、反應ト腐敗ノ速度トハ關係ヲ有ス、腐敗ノ當初稍ヤ強キ酸性ヲ呈シ「アンモニア」ノ化成量急激ニ増加ス

三、水稻ノ生育期間中比較的養分ノ吸収盛ナル時季ハ本縣ニアリテハ七月下旬ヨリ八月下旬ニ至ル四日間ナリ、故ニ大豆粕ヲ追肥トシテ施ス場合ニハ八月初ニ於テスルモ猶ホ稻ノ生育旺盛ナル時代ニ於テ全部分解シ得ルモノト見做スヲ得ベシ

但シ普通農家ニアリテハ大豆粕以外ニ遲効性窒素肥料ヲ施用スルヲ以テ八月ニ入りテ大豆粕ヲ追肥トスルトキハ時トシテ危険ナル場合アリトス

依
托
試
驗
成
績

依
托
試
驗
成
績



目次

種藝ノ部

- 第一、落花生依託試驗
- 第二、水害跡地栽培法依託試驗
 - 一、施肥量試驗
 - 二、大豆粕施用期試驗
 - 三、堆肥施用量試驗
- 第三、瘠薄地利用法依託試驗
 - 一、陸稻品種比較試驗
 - 二、馬鈴薯品種比較試驗
 - 三、甘藷品種比較試驗
 - 四、小豆品種比較試驗
 - 五、ライ麥同作試驗
- 第四、水田二毛作試驗

園藝ノ部

- 第一、西洋梨品種試驗
- 第二、和梨早生赤熟期促進試驗
- 第三、蔬菜水田二毛作試驗
 - 一、三條試作地成績 (其一、二)
 - 二、柏崎試作地成績 (其一、二)
 - 三、高田試作地成績 (其一、二)

試驗成績ノ概評

二〇三
二〇四
二〇四
二〇五
二〇五
二〇六
二〇七
二〇八
二〇九
二〇〇
二〇〇
二〇一
二〇三
二〇五
二〇七
二〇九

病蟲ノ部

第一、葡萄黒痘病防除試験

第二、梨葉捲虫象鼻虫驅除試験

農藝化學ノ部

土性調査設計ニ基ク依托試験田成績 (第三回)

二二〇

二二三

二二五

種藝ノ部

第一、落花生依托試験 (繼續第五年)

本試験ハ落花生ヲ海岸砂質地ニ栽培シ其結果ヲ視ントスルニアリテ中頸城郡瀧町村ニ設置シ全地内藤仙

入ニ依托栽培セシメタリ

作付歩數 五畝歩

肥料 反當用量、左ノ如シ

堆肥 二百貫匁(元肥)

人糞尿 百五十貫匁(發芽後間モナク追肥トシテ内八十貫匁施用)

米糠 十貫匁(元肥)

藁灰 十五貫匁

石灰 二十貫(播種前一週間施用)

畦間株間 畦幅二尺、株間一尺

供試品種 直立性

収獲ノ成績左ノ如シ

| | | |
|-----|----------|--------|
| 品目 | 大正四年反當収量 | 前五ヶ年平均 |
| 上層豆 | 三、四五〇 | 二、八七四 |
| 下層豆 | 〇、八六三 | 〇、八八三 |

第二、水害跡地栽培法試験 (新設)

本試験ハ大正三年洪水ノ害ヲ蒙リタル三島郡來迎寺村へ設置シ、全地永井寅藏へ依托栽培セリ
 一、施肥量試験
 試験區別及ビ成績左ノ如シ

| 區名 | 試驗別 | 八月一日狀況 | | 収穫當時狀況 | | 玄米収量 | | 一升重量 | | 藁重量 |
|----|-------|--------|------|--------|------|-------|------|------|--------|-----|
| | | 草丈 | 分蘖 | 草丈 | 分蘖 | 石 | 匁 | 匁 | 匁 | |
| 一 | 三割減肥料 | 二、七〇 | 一三、〇 | 四、五六 | 一三、〇 | 二、二八九 | 三、一〇 | 三八〇 | 七三、七〇 | |
| 二 | 標準 | 二、九〇 | 一五、〇 | 四、六五 | 一五、〇 | 二、三六〇 | 三、二〇 | 三八〇 | 一〇二、〇〇 | |
| 三 | 割増肥料 | 三、一〇 | 一五、〇 | 五、〇四 | 一五、〇 | 二、四六九 | 三、〇八 | 三八〇 | 一〇八、五〇 | |

備考 肥料ハ反當堆肥三百貫匁、人尿尿百五十貫匁、米糠十貫目全量ヲ元肥トス但米糠ハ人尿中ニ入レ腐熟セシメタルヲ施セリ

播種期 五月八日、移植期六月九日、株間九寸、畦間一尺、一株四本植
 供試品種 中生高宮

除草 五回(但シ第一回ハ中打、第二回直シ、以後手取)
 二、大豆粕施用期試験

| 區名 | 試驗別 | 八月一日狀況 | | 収穫當時狀況 | | 玄米収量 | | 一升重量 | | 藁重量 |
|----|------|--------|------|--------|------|-------|------|------|--------|-----|
| | | 草丈 | 分蘖 | 草丈 | 分蘖 | 石 | 匁 | 匁 | 匁 | |
| 一 | 全量元肥 | 三、一〇 | 一九、〇 | 四、八〇 | 一八、〇 | 二、三二九 | 二、九八 | 三七五 | 一〇五、五六 | |
| 二 | 半量元肥 | 三、二〇 | 一八、〇 | 四、九七 | 一六、〇 | 二、三九二 | 三、〇〇 | 三七〇 | 八三、三〇 | |
| 三 | 半量追肥 | 三、二〇 | 一八、〇 | 四、九七 | 一六、〇 | 二、三九二 | 三、〇〇 | 三七〇 | 八三、三〇 | |

備考 大豆粕十五貫匁ヲ第二區ハ半量ヲ七月五日施セリ

三、堆肥施用期試験

| 區名 | 試驗別 | 八月一日狀況 | | 収穫當時狀況 | | 玄米収量 | | 一升重量 | | 藁重量 |
|----|------|--------|------|--------|------|-------|------|------|--------|-----|
| | | 草丈 | 分蘖 | 草丈 | 分蘖 | 石 | 匁 | 匁 | 匁 | |
| 一 | 二百貫匁 | 二、八〇 | 一五、〇 | 四、五七 | 一六、〇 | 一、九三六 | 三、一〇 | 三八〇 | 九八、一八〇 | |
| 二 | 四百貫匁 | 三、一〇 | 一六、〇 | 四、七〇 | 一六、〇 | 二、四三二 | 三、一〇 | 三八〇 | 一三三、〇〇 | |

備考 供試肥料ノ以外ニ米糠十貫匁、人尿百五十匁ヲ各區共通ニ施セリ

第三、瘠薄地利用法試験

本試験ハ中魚沼郡正面ヶ原ニ設置シ、全地方ニ於ケル瘠薄ナル原野利用ノ方法ヲ研究スルニアリテ本年
 度ニ於ケル試験ノ成績左ノ如シ

一、陸稻品種比較試験 (繼續第三年)

本試験ハ當地方ニ最モ適スル良種ヲ選定セントスルニアリテ各區六坪トシ、畦幅二尺、五月十六日條播
 セリ

肥料 反當堆肥三百貫、過磷酸石灰七貫、硫酸加里三貫、大豆粕十貫ヲ施セリ、但シ大豆粕ハ七月三
 日腐熟セシメテ追肥トセリ

成育ノ狀況及収穫ノ成績左ノ如シ

| 區名 | 品種名 | 七月十六日狀況 | | 十一月七日狀況 | | 収穫ノ成績 |
|----|------|---------|------|---------|----------|-------|
| | | 草丈 | 生育狀況 | 草丈 | 旱害及稻熱病多少 | |
| 一 | 江曾嶋糯 | 一、五〇 | 良 | 二、四〇 | 稻熱病多シ | 〇、八八六 |

| 區名 | 品名 | 反當収量 | 前二ヶ年平均反當収量 |
|-----|------|---------|----------------|
| 二園部 | 園部錦糯 | 一、七〇 良 | 二、三〇 稻熱病多シ |
| 三金 | 金澤 | 一、四〇 稍良 | 一、九〇 全部稻熱病ニ罹ル |
| 四三 | 三重 | 一、五五 良 | 二、四〇 前者ヨリ被害少ナシ |
| 五關 | 常陸 | 一、六〇 全 | 二、五五 前者ヨリ被害少ナシ |
| 六常 | 陸取 | 一、七〇 全 | 二、五五 被害大ナリ |
| 七淺 | 賀錦 | 一、五〇 稍良 | 二、四〇 被害大ナリ |
| 八戰 | 捷賀 | 一、三〇 稍良 | 二、一〇 全 |
| 九久 | 藏藏 | 一、三〇 全 | 二、三〇 被害稍大ナリ |
| 一〇尾 | 張糯 | 一、三〇 全 | 二、三〇 被害稍大ナリ |

備考 本年ハ七月十三日ヨリ八月六日迄旱天繼續シ且ツ稻熱病發生ノタメ収獲量ヲ見ルコト能ハザリキ

二、馬鈴薯品種比較試驗 (繼續第二年)

本試驗ハ當地地方ニ適スル馬鈴薯ノ良種ヲ選定セントスルニアリテ耕種梗概左ノ如シ

整地 五月十日二尺畦、株間一尺

肥料 堆肥三百貫、過磷酸石灰七貫、人屎尿百貫、硫酸三貫五百匁(六月廿八日追肥)

播種 五月十二日

収獲ノ成績左ノ如シ

| 區名 | 品名 | 反當収量 | 前二ヶ年平均反當収量 |
|----|-----------|---------|------------|
| 一 | アメリカンウオング | 三五三、六一〇 | 二七一、八〇五 |
| 二 | アイリッシュ | 三六二、六〇三 | 二六四、九五六 |
| 三 | スノーフレ | 四〇八、一八五 | 三二二、八五七 |

| 區名 | 品名 | 種子取寄先 | 反當収量 | 前二ヶ年平均収量 |
|----|------|-------|---------|----------|
| 一四 | 十日赤日 | 千葉縣 | 六五三、五五〇 | 四四五、二六〇 |
| 二金 | 赤日 | 全 | 四七四、二五〇 | |
| 三下 | 總時 | 全 | 六〇〇、五〇〇 | |
| 四花 | 諸白 | 伊達 | 五二五、九五〇 | 六二六、五七〇 |
| 五臺 | 灣諸 | 伊達 | 五八七、八五〇 | |
| 六栗 | 諸坊 | 山産 | 五六〇、三五〇 | 五三六、九七七 |
| 七紅 | 赤諸 | 古志郡 | 五三四、五〇〇 | 五四二、五八四 |
| 八川 | 越全 | 石津村 | 三五〇、六〇〇 | |

三、甘藷品種比較試驗 (繼續第二年)

本試驗ハ當地ニ必適スル品種ヲ選拔セントスルニアリテ耕種梗概左ノ如シ

整地 畦幅二尺、植付六月十五日

肥料 堆肥三百貫、過磷酸石灰七貫、藁灰十貫、米糠十貫、人屎尿百貫

支柱立 七月廿六日三株毎ニ桑梢一本宛ヲ用ヒ畦毎ニ繩ヲ二段張リトセリ

収獲ノ成績左ノ如シ

| | | | |
|-----|---------|---------|---------|
| 九金 | 時古志郡石津村 | 五〇一、六〇〇 | |
| 一〇八 | 幡當 | 三八四、六五〇 | |
| 一一紅 | 赤全 | 三九三、七五〇 | 六〇〇、一三七 |

四、小豆品種比較試驗 (續第二年)

本試驗ハ當地方ニ適スル小豆ノ良種ヲ選抜セントスルニアリテ畦幅二尺、株間一尺トシ反當左記肥料ヲ以テ六月六日播種セリ

肥料 堆肥百五十貫、過磷酸石灰六貫、硫酸加里三貫、人尿尿五十貫
中耕及土寄 七月四日

収獲ノ成績左ノ如シ

| 區名 | 品 種 名 | 種子取寄先 | 反當収量 | 一升重量 | 前二ヶ年平均収量 |
|-----|---------|-----------|------|------|----------|
| 一 庄 | 内 當 | 場 | 六八九 | 三九五 | 六〇七 |
| 二 | 十二ノ木大納言 | 中 魚 沼 郡 場 | 七二二 | 三九五 | 九八一 |
| 三 | 濃色大納言 | 當 | 五三六 | 三八四 | 七四八 |
| 四 | 淡色大納言 | 全 | 四三三 | 三八三 | 七〇四 |

五、ライ麥間作試驗 (續第三年)

本試驗ハライ麥間作トシテ大豆ヲ栽培シ其ノ成績ヲ一毛作大豆ト比較セントスルニアリテ間作區ハ畦幅二尺五寸、株間一尺、一毛作區ハ畦幅二尺、株間六寸ニ播種セリ

供試品種ハ青小粒大豆ニシテ反當肥料用量左ノ如シ
堆肥百五十貫、過磷酸石灰六貫、人尿二十貫
収獲ノ成績左ノ如シ

| 區名 | 試驗區別 | 反當子實収量 | 一升重量 | 前三ヶ年平均収量 |
|----|---------|--------|------|----------|
| 一 | 一毛作大豆 | 八六七 | 三四九 | 三四九 |
| 二 | ライ麥間作大豆 | 三八六 | 三五三 | 三四四 |
| 三 | ライ麥 | 一、一四九 | 三四五 | 一、四〇〇 |

第四、水田二毛作試驗 (續第四年)

本試驗ハ耕地整理施行地内ニ於テ土地利用ノ一方法トシテ大麥及紫雲英栽培ノ如何ヲ試ミントシ左記ニケ所ニ委託栽培セリ

一、大麥ノ耕種梗概

整地 幅三尺高サ一尺

播種期 十月中旬

播種量 反當六升

播種法 畦上縦二行蒔

肥料 堆肥二百貫、人尿尿二百貫(内百二十貫四月中旬追肥)強過磷酸石灰三貫、藁灰五貫

一、紫雲英耕種梗概

播種期 八月中旬

播種量 反當四升

肥料 反當人尿尿三十貫(稀釋シテ使用)過磷酸石灰四貫、藁灰十五貫、石灰三十貫

播種法 播種前豫メ排水シテ平等ニ撒布ス

施肥期 石灰及藁灰ハ稻刈取後撒布シ人尿尿及過磷酸石灰ハ融雪後施用ス

管理 發芽後田ノ畦際ニ溝ヲ堀リ排水ヲ良好ナラシメ稻刈取後ハ田ノ中程ニモ幅四、五寸、深サ五、

六寸ノ溝ヲ作り排水セリ、又凍害豫防トシテ穀殻ヲ撒布セリ
試験ノ成績左ノ如シ

| | | |
|---------|-------|-------|
| 委託試験地 | 大 麥 | 紫 薯 英 |
| 北蒲原郡中浦村 | 一、二二〇 | 七二〇 |
| 西蒲原郡太田村 | 一、七八五 | 一 |
| 刈羽郡西中通村 | | |

園 藝 ノ 部

一、西洋梨品種試験 (繼續第七年)

西洋梨ノ各品種ヲ栽植シ其特性ヲ調査シ且ツ本縣ニ適スル優良品種ヲ選擇センガ爲メニ行ヒタルモノナルモ本試験ハ管内梨ノ主産地特ニ洋梨栽培ノ勃興セントスル地方ニ於テ親シク研究スル必要アルガ故ニ西蒲原郡月瀨村西萱場、佐藤澤治氏ニ依托セリ内棚架仕立「フレミツシユビユチ」外十一種、圓錐形仕立「グロームルソ」外二十六種ニシテ概ネ結果期ニ達シ漸ク成績ヲ得ルニ至レリ本年ハ夏季非常ノ旱魃ナリシヲ以テ灌水其他ニ多大ノ勞費ヲ要シタルニモ拘ラズ流花落果等ノ被害多ク尙ホ充分ノ成績ヲ得難カリシモ將來有望ト認メラル、ハ「バートレット」「バツスクラツササン」「イースターポーター」「デユツセスダングレーム」「ホワイト、ドワイヤンヌ」「ボーレトクレルジョー」等ナリ、尙ホ繼續シテ試験ヲ施行セントス

二、和梨早生赤熟期促進試験 (新設)

本試験ハ梨ノ需要最モ多キハ八月ニシテ八月ニ長十郎種アリト雖モ九月ニ生産サルベキ優良種ナキハ栽培家一般ノ唱フル所ナレバ今後此候ニ生産サルベキ良種ヲ需ムルト共ニ一方早生赤種ノ熟期ヲシテ早

ムベク栽培法ヲ見出しテ世ノ需要ヲ充タスハ當業者トシテ最モ有利緊要ノ事項ナルベク之レ本試験施行ノ目的ニシテ西蒲原郡月瀨村大字西萱場佐藤澤治氏ニ依托セリ今試験設計ノ大要ヲ掲グレバ第一區在來法ニヨリ栽培シタルモノ第二區針金十二番線ヲ枝ニ巻縛シタルモノ第三區施肥量反當、窒素四貫、磷酸八貫、加里八貫ヲ施シタルモノ第四區窒素六貫、磷酸十二貫、加里十二貫ヲ施シタルモノ第五區結果數ヲ普通ノ五割増トナシタルモノ(普通二百五十、本區二百七十五)第六區石灰ヲ一樹ニ付五百目ヅツ落葉後及ビ發芽前二回ニ施シタルモノ第七區夏季樹株ノ周圍ニ深サ五寸ノ溝ヲ穿テ葉ノ萎凋スル頃覆土シタルモノ第八區八月月上旬袋ヲ除キ充分果實ヲ日光ニ曝シタルモノ第九區果實ヲ葉ヲ適宜除去シ果實ヲ充分陽熱ニ遇ハシムルモノ等ニシテ供試木二十年生反當四十八本植、土質ハ砂土ナリ、本年ハ初年ノコトニシテ充分ニ成績判明セザレ左記ノ方法ハ幾分熟期ヲ促進スルモノ、如シ

- (イ) 肥料ニハ大豆粕ヲ使用セズ少量ノ人糞尿ヲ施用スルコト
- (ロ) 米糠骨粉灰ヲ多量ニ使用スルコト
- (ハ) 夏季ト冬期二回ニ石灰ヲ施スコト
- (ニ) ボルドー液ノ代リニ石灰硫黃合劑ヲ用ユルコト
- (ホ) 結果數ハ普通ノ二三割増加セシムルコト
- (ヘ) 掩袋ハバラピン紙ヲ用ユルカ或ハ八月上中旬頃除袋スルコト

三、蔬菜水田二毛作試験 (大正三年九月新設)

本試験ハ本縣下各地市場ニ於テ冬季並ニ早春最モ欠乏ヲ感ズル蔬菜ノ供給ヲ潤澤ナラシメ且ツ水田ノ二毛作トシテ如何ナル種類ノ蔬菜ガ最モ適シ且ツ經濟上有利ナルヤヲ知ラントスルニアリテ左記三個所ニ依托施行セリ

| | |
|------------|-----------|
| 南蒲原郡裏館村西裏館 | 川 俣 由 太 郎 |
| 刈羽郡比角村大字比角 | 三 井 田 辰 治 |

耕種梗概左ノ如シ

高田市字中屋敷町

山本助太郎

整地 早稻ノ収穫後直ニ耕起シ畦幅六尺(試験地ノ土質、排水ノ良否、前作稻ノ株間等ニヨリ多少ノ差違アリ)高サ一尺ノ高畦ヲ作ル(畦頭ハ二尺乃至二尺五寸、畦間ノ溝ハ二尺五寸乃至三尺トナル)而シテ數日ヲ經テ表面ノ土塊稍々乾燥シタル後畦頭ノ土塊ヲ細碎シテ元肥ヲ施シ播種又ハ移植ノ準備ヲナセリ、而シテ風害ノ烈シキ處ニテハ田ノ周圍ニ一畦又ハ二畦ノ大麥魁種ヲ播種シ防風作トナセリ種類、品種左ノ如シ

| 種類 | 品名 | 備考 |
|-----|-----------|---------------------------------|
| 菜 | 小松菜 | 二條ニ條播シ發芽後間引キテ株間五寸トス |
| 菜 | 京菜 | 右ニ同ジ |
| 菜 | 大崎菜 | 右ニ同ジ |
| 菜 | 蕨菜 | 右ニ同ジ |
| 葱 | エーローダンバース | 右ニ同ジ |
| 馬鈴薯 | アールローズ | 株間一尺ニ播種ス |
| 菜 | 高莖 | 撒播シ間引キテ株間四五寸トス |
| 菜 | 山東菜 | 右ニ同ジ |
| 甘藍 | オールハート | 九月下旬苗床ニ下種シ二回假植ヲナシ四月下旬株間一尺二寸ニ定植ス |
| 蕪菁 | 寄居 | 撒播シ間引キテ株間四五寸トス |
| 豌豆 | エスキム | 二條ニ條播ス |

生育狀況並ニ成績左ノ如シ

一、三條試作地成績(其一)

| 種類 | 播種期 | 發芽期 | 發芽ノ良否 | 降雪前ノ狀況 | 融雪後ノ狀況 | 収獲始月日 | 収獲始狀況 | 収獲終月日 | 収獲終狀況 |
|--------|------|------|-------|--------|-----------|-------|--------|-------|--------|
| 小松菜 | 九、二九 | 一〇、五 | 良 | 莖丈六七寸 | 雪害ヲ被ル | 四、二九 | 莖丈八寸 | 五、二 | 莖丈一尺 |
| 京菜 | 九、二九 | 一〇、五 | 全 | 全六七寸 | 全 | 四、九 | 全二寸 | 四、二四 | 全四寸 |
| 大崎菜 | 九、二九 | 一〇、五 | 全 | 全六七寸 | 全 | 四、一 | 全五寸 | 四、三 | 全六寸 |
| 蕨菜 | 九、二九 | 一〇、五 | 全 | 全六七寸 | 全 | 五、三〇 | 全四寸 | 五、三〇 | 全六寸 |
| 葱頭 | 九、二九 | 一〇、三 | 全 | 旺盛 | 雪ノ爲メ幾分枯死ス | 六、二〇 | 直徑二寸五分 | 六、二〇 | 直徑二寸五分 |
| 馬鈴薯 | 三、二九 | 五、七 | 稍良 | 盛 | 雪ノ爲メ幾分枯死ス | 六、二 | 拇指頭大 | 六、二 | 拇指頭大 |
| 高莖 | 三、二九 | 四、二 | 不良 | 盛 | 雪ノ爲メ幾分枯死ス | 五、二〇 | 莖一本宛 | 六、二 | 莖五本宛 |
| 山東菜 | 四、二 | 四、二 | 不良 | 盛 | 雪ノ爲メ幾分枯死ス | 五、二四 | 莖丈五寸 | 五、三 | 莖長九寸 |
| 甘藍 | 九、二六 | 一〇、六 | 不良 | 盛 | 雪ノ爲メ幾分枯死ス | 六、二五 | 莖丈八寸 | 五、三 | 莖長九寸 |
| 蕪菁 | 四、二 | 四、二 | 不良 | 盛 | 雪ノ爲メ幾分枯死ス | 五、二〇 | 直徑一寸 | 五、三〇 | 直徑二寸 |
| 豌豆(鎌倉) | 二、二〇 | 二、三〇 | 全 | 盛 | 雪ノ爲メ幾分枯死ス | 六、六 | 莖丈二尺五寸 | 六、一四 | 莖長二尺七寸 |

一、三條試作地成績(其二)

| 種類 | 畝當収量 | 單價 | 畝當収額 | 入金額 | 出金額 | 差引損益 | 備考 |
|-----|-------|-------|-------|-------|-------|------|------------------------------|
| 小松菜 | 二、四五〇 | 一、六六五 | 一、六六五 | 〇、七〇〇 | 一、六六五 | (十) | 取穫期極メテ早ク播種迄ニ更ニ蕪菁ヲ栽培セルヲ以テ利益多シ |
| 京菜 | 二、四五〇 | 一、六六五 | 一、六六五 | 〇、七〇〇 | 一、六六五 | (一) | 蕪菁並ニ雪害ノ爲メ損失ニ歸セリ跡作ニ蕪菁ヲ栽培セリ |

| 種類 | 畝當収量 | 單價 | 畝當収金額 | 畝當支金額 | 差引損益 | 備考 | 二、柏崎試作地成績(其二) | | | | | |
|------|-------|----|-------|-------|------|-------|---------------------------|-------|--------|-----|-------|--|
| | | | | | | | 種 | 類 | | | | |
| 大崎菜 | 全 | | | | | | 時期ニヨリ把ノ大小價格ノ高低アリテ正確ニ表示シ難シ | 一、八四五 | 一、七〇〇 | (十) | 〇、一四五 | 病害並ニ雪害ノ爲メ完全ナル發育ヲ遂ゲズ且ツ當地市場ニアリテハ未ダ知ラレザルヲ以テ廉價ナリシモ將來有望ナリ跡作ニ蕪菁ヲ栽培セリ |
| 蕪菁 | 全 | | | | | | | 二、三三〇 | 一、五〇〇 | (十) | 〇、八三〇 | 漸次市場ニ於テ聲價ヲ博スルニ至ルベシ |
| 葱頭 | 全 | | | | | | | 二、七〇〇 | 一、六二〇 | (十) | 一、一〇〇 | 收穫期稍々遅ル、モ品質佳良ニシテ有望ナリ |
| 馬鈴薯 | 一貫匁 | | | | | | | 〇、二七三 | 一、七四〇 | (一) | 一、四六八 | 大部分指頭大ノモノ、ミニシテ水田ニ毛作トシテ不適當ナルガ如シ |
| 高菜 | 一貫匁 | | | | | | | 二、一〇〇 | 一、〇八六 | (十) | 一、〇二四 | 豌豆有利ナリ |
| 山東菜 | 一貫匁 | | | | | | | 三、二三五 | 一、五〇〇 | (十) | 一、七二五 | 蕪菁ニ次テ収量多ク市場ニ於テモ歡迎セラル將來有望ナリ |
| 甘藍 | 九〇株 | | | | | | | 〇、九〇〇 | 一、五五五 | (一) | 〇、六一五 | 收穫期遅クニ毛作トシテ不適當ナリ |
| 寄居蕪菁 | 一 | | | | | | | 四、三九〇 | 一、六二〇 | (十) | 二、七七〇 | 収量多ク販路最モ廣クシテ將來大ニ有望ナリ |
| 豌豆 | 四斗七升 | | | | | | | 一、三三〇 | 一、四八〇 | (一) | 〇、一五〇 | 市場ニ於ケル價格廉ニシテ不利ナリ |
| 小松菜 | 一、二六日 | 良 | 異狀ナシ | 融雪 | 後 | 五、三〇日 | 草丈三尺二寸 | 六、一八日 | 草丈三尺二寸 | 收 | 九、〇〇 | |
| 大崎菜 | 一、〇、一 | 全 | 異狀ナシ | 融雪 | 後 | 三、八丈 | 七、八寸 | 四、六 | 九、九寸 | 收 | 九、〇〇 | |
| 小松菜 | 一、〇、一 | 全 | 異狀ナシ | 融雪 | 後 | 三、八丈 | 七、八寸 | 四、二五 | 九、九寸 | 收 | 九、〇〇 | |
| 京菜 | 一、〇、一 | 全 | 發育不整 | 融雪 | 後 | 三、八丈 | 七、八寸 | 四、二五 | 九、九寸 | 收 | 九、〇〇 | |
| 蕪菁 | 一、〇、一 | 全 | 發育不良 | 融雪 | 後 | 三、八丈 | 七、八寸 | 四、二五 | 九、九寸 | 收 | 九、〇〇 | |
| 寄居蕪菁 | 一、〇、一 | 全 | 發育不良 | 融雪 | 後 | 三、八丈 | 七、八寸 | 四、二五 | 九、九寸 | 收 | 九、〇〇 | |
| 山東菜 | 一、〇、一 | 全 | 發育不良 | 融雪 | 後 | 三、八丈 | 七、八寸 | 四、二五 | 九、九寸 | 收 | 九、〇〇 | |
| 高菜 | 一、〇、一 | 全 | 發育不良 | 融雪 | 後 | 三、八丈 | 七、八寸 | 四、二五 | 九、九寸 | 收 | 九、〇〇 | |
| 馬鈴薯 | 一、〇、一 | 全 | 發育不良 | 融雪 | 後 | 三、八丈 | 七、八寸 | 四、二五 | 九、九寸 | 收 | 九、〇〇 | |
| 甘藍 | 一、〇、一 | 全 | 發育不良 | 融雪 | 後 | 三、八丈 | 七、八寸 | 四、二五 | 九、九寸 | 收 | 九、〇〇 | |

寄居蕪菁

二、柏崎試作地成績(其一)

| 種類 | 畝當収量 | 單價 | 畝當収金額 | 畝當支金額 | 差引損益 | 備考 | 二、柏崎試作地成績(其一) | | | | | |
|------|------|----|-------|-------|------|----|----------------|-------|-------|---|-------|--|
| | | | | | | | 種 | 類 | | | | |
| 大崎菜 | 全 | | | | | | 雪ノ爲メ多少枯レタルモノアリ | 二、七七〇 | 八、三五九 | 計 | 二、一三三 | |
| 蕪菁 | 全 | | | | | | 葉ノ枯レタル者アリ | | | | | |
| 葱頭 | 全 | | | | | | 風雪ノ爲メ枯レシモノ多シ | | | | | |
| 馬鈴薯 | 全 | | | | | | 風雪ノ爲メ殆ド全部枯損セリ | | | | | |
| 高菜 | 全 | | | | | | 風雪ノ爲メ殆ド全部枯損セリ | | | | | |
| 山東菜 | 全 | | | | | | 風雪ノ爲メ殆ド全部枯損セリ | | | | | |
| 寄居蕪菁 | 全 | | | | | | 風雪ノ爲メ殆ド全部枯損セリ | | | | | |
| 蕪菁 | 全 | | | | | | 風雪ノ爲メ殆ド全部枯損セリ | | | | | |
| 京菜 | 全 | | | | | | 風雪ノ爲メ殆ド全部枯損セリ | | | | | |
| 小松菜 | 全 | | | | | | 風雪ノ爲メ殆ド全部枯損セリ | | | | | |
| 大崎菜 | 全 | | | | | | 風雪ノ爲メ殆ド全部枯損セリ | | | | | |
| 豌豆 | 全 | | | | | | 風雪ノ爲メ殆ド全部枯損セリ | | | | | |

| 種別 | | 畝當收量 | 單價 | 畝當收入金額 | 畝當支出金額 | 差引損益 | 備考 |
|-----|--------|------|-----|--------|--------|---|----|
| 大崎菜 | 一〇、〇〇〇 | 六〇 | 六〇〇 | 二〇〇 | (十) | 抽糞セルモノヲ摘採セズ根元ヨリ切り取りタルヲ以テ收穫減少セリト雖モ將來有望ナリ | |
| 小松菜 | 一五、〇〇〇 | 六〇 | 九〇〇 | 二〇〇 | (十) | 當地方ニ於テ需要多ク有望ナリ | |
| 京菜 | 六、〇〇〇 | 五〇 | 三〇〇 | 二〇〇 | (十) | 雪害多ク收穫減少セリト雖モ栽培ニ注意冬季ニ收穫セバ有利ナルベシ | |

三、高田試作地成績 (其二)

| 種別 | 播種期 | 發芽期 | 發芽良否 | 降雪前 | 降雪後 | 收穫始 | 收穫終 |
|------|------|------|------|-----|-----|------|-----|
| 大崎菜 | 一〇、五 | 一〇、七 | 良 | 八寸 | 八寸 | 五、六 | 五、六 |
| 小松菜 | 一〇、五 | 一〇、七 | 良 | 八寸 | 八寸 | 五、五 | 五、六 |
| 京菜 | 一〇、五 | 一〇、七 | 良 | 八寸 | 八寸 | 四、一〇 | 五、二 |
| 葱頭 | 一〇、五 | 一〇、七 | 不良 | 消滅 | 消滅 | 四、一〇 | 五、二 |
| 甘藍 | 一〇、五 | 一〇、七 | 良 | 八寸 | 八寸 | 四、一〇 | 五、二 |
| 豌豆 | 一〇、五 | 一〇、七 | 良 | 八寸 | 八寸 | 四、一〇 | 五、二 |
| 寄居蕪菁 | 一〇、五 | 一〇、七 | 良 | 八寸 | 八寸 | 四、一〇 | 五、二 |
| 高菘 | 一〇、五 | 一〇、七 | 良 | 八寸 | 八寸 | 四、一〇 | 五、二 |
| 蕪菁 | 一〇、五 | 一〇、七 | 良 | 八寸 | 八寸 | 四、一〇 | 五、二 |
| 山東菜 | 一〇、五 | 一〇、七 | 良 | 八寸 | 八寸 | 四、一〇 | 五、二 |
| 馬鈴薯 | 一〇、五 | 一〇、七 | 良 | 八寸 | 八寸 | 四、一〇 | 五、二 |

損益類別表

| 種別 | 損益 | 部 |
|------|--------|------|
| 豌豆 | 三斗九升 | 六、五 |
| 全鎌倉 | 三斗三升 | 二、五五 |
| 大崎菜 | 二百四十把 | 五、一八 |
| 小松菜 | 百〇五把 | 一、四四 |
| 蕪菁 | 百七十四把 | 六、一四 |
| 寄居蕪菁 | 二百八十八把 | 一、〇五 |
| 山東菜 | 二百八十五把 | 一、〇五 |
| 高菘 | 三十六籠 | 一、〇五 |
| 計 | | 一、三〇 |

收穫期稍遅ク稲ノ挿秧遅ル、ノ虞レアリ跡作ニ茄子其他ノ蔬菜ヲ栽培セバ收益多カルベシ
 畝當少ク價格廉ナルヲ以テ寧ロ前者ヲ栽培スルヲ有利トス
 播種期ナ更ニ早クセバ畝當増加スベク將來有望ナリ
 風害ノ爲メ被害セラレタルヲ以テ損失ニ歸セルモ位置ノ選擇宜クシキヲ得バ有望ナリ
 當地方市場ニ於テ未ダ其ノ眞價ヲ認メラザルヲ以テ損失ニ歸シタルモ將來有望ナリ
 外ニ開引菜ニ回ノ收穫アリ市場ニ歡迎セラレ目下最モ有利ナリ
 蕪菁ノ爲メ壓倒セラル、ノ傾アリト雖モ將來大ニ有望ナリ
 籠ハ小形ノ糶撰相當需用アリテ有望ナリ

六、三〇
 一、八〇
 一、九五
 一、〇五

| 利益ノ部 | | 損失ノ部 | | 損益ノ部 | |
|------|-------|-------|-----|-------|------------------------------|
| 葱頭 | 三五〇 | 三五〇 | (一) | 三五〇 | 播種チ早くセバ雪害モ少キ見込ナリ |
| 甘藍 | 三五〇 | 三五〇 | (一) | 三五〇 | 播種期チ早くシ更ニ早生種ヲ選バ、或ハ成效スルコトアルベシ |
| 寄居燕菁 | 五〇〇 | 二〇〇 | (十) | 三〇〇 | 栽培法ニ注意セバ將來有望ナリ |
| 豌豆 | 七〇〇 | 二〇〇 | (十) | 五〇〇 | 跡作ノ挿秧稍々遅延スルノ虞アリト雖モ利益多シ |
| 高苜蓿 | 六〇〇 | 二〇〇 | (十) | 四〇〇 | 需用少ク廉價ナルヲ免レズ |
| 蕨草 | 五〇〇 | 三〇〇 | (一) | 二〇〇 | 栽培法ニ關シ研究スベキ餘地アリ需用未ダ少ク廉價ナリ |
| 山東菜 | 三〇〇 | 六〇〇 | (十) | 四〇〇 | 播種期チ更ニ早くセバ收量増加スベク將來有望ナリ |
| 馬鈴薯 | 一、五〇〇 | 一、八〇〇 | (十) | 〇、三〇〇 | 播種期迄ニ充分發育ヲ遂ゲ難クニ毛作トシテ望ミ少シ |
| 大崎菜 | 四〇〇 | 四〇〇 | | 三五〇 | |
| 小松菜 | 七〇〇 | 一〇〇 | | 三五〇 | |
| 京菜 | 一〇〇 | 三〇〇 | | 一〇〇 | |
| 寄居燕菁 | 三〇〇 | 五〇〇 | | 一〇〇 | |
| 豌豆 | 一〇〇 | 一〇〇 | | 四〇〇 | |
| 高苜蓿 | 一〇〇 | 一〇〇 | | 一〇〇 | |
| 山東菜 | 四〇〇 | 一、五〇 | | 四〇〇 | |
| 馬鈴薯 | 一、五〇 | 一、五〇 | | 一、五〇 | |
| 計 | 二、五八〇 | 三〇 | 計 | 八〇〇 | |

損益類別表

試驗成績ノ概評

- 一、小松菜 柏崎ニ於テ風害ノ爲メ損失ニ歸シタルモ他ノ二個處ニ於テハ収益多シ從來有リ振レタル蔬菜ニシテ雪ニ對スル抵抗力強ク有望ナリ
- 二、京菜 未ダ充分發育セザル間ニ降雪ニ遭遇シ被害多ク損失ニ歸セリ更ニ極早稻ノ跡作トスルニアラザレバ見込無シ
- 三、大崎菜 各試驗地共ニ相當純益アリ尙ホ栽培法ニ熟練セバ將來有望ナリト認ム
- 四、蕨草 市場ニ於テ未ダ眞價ヲ認メラザルガ爲メニ高田、柏崎ノ兩地ニ於テハ損失ニ歸セリト雖モ漸次需要増加スルニ至ルベク極メテ有望ナリ
- 五、葱頭 本年ハ一般ニ播種期遅レタル爲メ柏崎、高田ニ於テハ損失ニ歸セリ、三條ニ於ケル成績ハ極メテ佳良ナリ、品種ノ選擇ニ注意シ極早生種ヲ選ビ播種期モ更ニ注意スレバ二旬位早ムルコトヲ得ベク栽培法ニ熟練スレバ將來有望ナルニ毛作用蔬菜タルベシ
- 六、馬鈴薯 挿秧ニ制限セラレ充分ナル發育ヲ遂ゲシムルコト能ハズ各地共損失ニ歸セリ
- 七、高苜蓿 栽培容易ニシテ相當収益アリテ有望ナリ
- 八、山東菜 三條ニ於ケル成績佳良ニシテ將來極メテ有望ナリ柏崎ニ於テハ市場ノ嗜好ノ未ダ換起セラレザルガ爲メ市價廉ニシテ損失ニ歸セルモ漸次需用増加ノ趨勢ニアリ
- 九、甘藍 馬鈴薯ト共ニ挿秧期ニ影響甚シキヲ以テ各地共ニ損失ニ歸セリ「アトリ」トセルシートウキトキフキ「ルド」ノ如キ極早生種ヲ採用セバ全ク望ミ無キニアラザルベキカ
- 十、寄居燕菁 各試驗地共ニ最モ収益多ク販路亦タ廣ク極メテ安全有利ナルニ毛作用蔬菜ナリ

十一、豌豆 柏崎、高田共ニ純益アリ三條ニ於テハ播種期早キニ失シ雪害ヲ被レリ、唯ダ播種期ヲ遅延セシムルノ失アリ尙ホ品種ノ選擇栽培法ノ研究ヲ要スル點尠カラズ

病虫ノ部

第一、葡萄黒痘病防除試験 (繼續第五年)

目的 藥劑撒布ニヨル葡萄黒痘病ノ完全ナル防除法ヲ知ラントスルニアリ
方法 中蒲原郡新飯田村金子藤四郎ニ委託ス樹八十年生「カトウバ」種ニシテ各區二本宛ヲ以テ之ニ當テ左ノ區別ニヨリ行フ

| 區名 | 試驗別 | 濃度 | 撒回数 | 撒布時期 | 備考 |
|----|---------------|----|-----|----------------------|--|
| 一 | 砂糖「ボルドウ」液 | 二斗 | 五 | 第一回發芽シ葉ヲ開カントス | 砂糖「ボルドウ」液及醃曹液ハ果ノ大豆大ノ時迄撒布シ炭酸銅「アンモニア」液及「アンモニア、ボルドウ」液ハ其以後ニ撒布ス |
| 二 | 炭酸銅「アンモニア」液 | 一斗 | 五 | 第二回木葉五六枚開展ス | |
| 三 | 全 | 二斗 | 五 | 第三回木葉七八枚開展ク | |
| 四 | 「ボルドウ」液 | 二斗 | 五 | 第四回果ノ小豆大ノ時 | |
| 五 | 「アンモニア、ボルドウ」液 | 二斗 | 五 | 第五回果ノ大豆大ノ時 | |
| 六 | 「アンモニア」液 | 一斗 | 五 | 第六回其後七日目 第七回其後七日目 | |
| 標準 | 無撒布 | — | — | — | — |

成績 本試驗園ニハ發芽前(四月二十六日)一回一斗式石灰「ボルドウ」液ヲ撒布セリ昨年特ニ發病甚シカリシヲ以テ多數ノ枝ヲ剪除シ風通シ及日光ノ射入ヲ良好トス其撒布時期左ノ如シ

| 區名 | 藥害 | 區名 | 藥害 |
|-------|-------|-------|-------|
| 第一回撒布 | 五月五日 | 第二回撒布 | 六月三日 |
| 第二回全 | 六月十五日 | 第四回全 | 六月三十日 |
| 第五回全 | 七月十三日 | 第六回全 | 七月廿一日 |
| 第七回全 | 八月十四日 | | |

(一) 藥害ノ狀況

(二) 収穫及効果

| 計 | 區名 | | | | | | 備考 |
|-----|----|----|----|----|----|----|-----------------------------|
| | 六 | 五 | 四 | 三 | 二 | 一 | |
| 總量 | 二八 | 二九 | 二八 | 三三 | 三三 | 三六 | 本年ハ前年甚シク枝ヲ剪去シタルヲメ収量著シク少額ナリキ |
| 健康果 | 六 | 二 | 一四 | 二六 | 三三 | 三五 | |
| 病果 | — | — | — | — | — | — | |
| 藥害果 | — | — | — | — | — | — | |
| 健康果 | — | — | — | — | — | — | |
| 藥害果 | — | — | — | — | — | — | |
| 價 | — | — | — | — | — | — | 本年ハ前年甚シク枝ヲ剪去シタルヲメ収量著シク少額ナリキ |
| 健康果 | — | — | — | — | — | — | |
| 病果 | — | — | — | — | — | — | |
| 藥害果 | — | — | — | — | — | — | |
| 健康果 | — | — | — | — | — | — | |
| 藥害果 | — | — | — | — | — | — | |
| 格 | — | — | — | — | — | — | 本年ハ前年甚シク枝ヲ剪去シタルヲメ収量著シク少額ナリキ |
| 健康果 | — | — | — | — | — | — | |
| 病果 | — | — | — | — | — | — | |
| 藥害果 | — | — | — | — | — | — | |
| 健康果 | — | — | — | — | — | — | |
| 藥害果 | — | — | — | — | — | — | |

概要 本年度ニ於ケル成績モ前年度ノモノト等シク砂糖「ボルドウ」液最モ有効ニシテ結果後ニ於テハ炭酸銅「アンモニア」液及「アンモニア、ボルドウ」液有効ナリト雖モ「アンモニア、ボルドウ」液ノ二斗式

ニテハ藥害ヲ呈スルヲ以テ次年度ニ於テハ之レヨリ稀薄ナルモノヲ試驗スルヲ要ス又「フォルマリン」液ハ有効ナリト雖モ藥害ノ爲メ使用スベカラザルヲ知レリ次年度ニ於テハ本劑ヲ一先ヅ廢止セントス要之ニ本病防除ニハ砂糖「ボルドウ」液、炭酸銅「アンモニア」液或ハ「アンモニア、ボルドウ」液ノ適當ナル使用法ヲ見出スヲ以テ良好ナル結果ヲ得ベシト信ゼラル、石灰硫黃合劑ノ使用ニツキテハ尙將來研究ノ餘地アルモノニテ今遽カニ之ヲ判定スベカラズ

第二、梨葉捲虫象鼻虫驅除試驗 (新設豫備)

目的 近來其發生次第ニ増シ梨果ヲ喰害スル一種ノ葉捲虫ノ幼虫及果ヲ喰スル「チョツキリ」象虫ノ藥劑撒布ニヨル驅除法ヲ知ラントスルニアリ

方法 西蒲原郡月瀨村佐藤澤治ニ依托シ赤穂ノ成木三本ヲ以テ一區トス、區別左ノ如シ

| 區名 | 試驗別 | 濃度 | 撒布回数 | 撒布時期 |
|----|-----------------|-----------|------|--------------------------|
| 一 | 亞砒 | 亞砒酸鉛百二十匁水 | 四 | 第一回 本葉三枚ノ時 第二回 全五六枚ノ時 |
| 二 | 全砒 | 全水 | 四 | 第三回 袋掛二三日 第四回 全五十七日後 |
| 三 | 全砒 | 全水 | 四 | 全 |
| 四 | 全砒 | 全水 | 四 | 全 |
| 五 | 全砒 | 全水 | 四 | 全 |
| 六 | 亞砒酸鉛加用石灰「ボルドウ」液 | 三斗式液三斗ニ | 四 | 全 |
| 七 | 全砒 | 全水 | 四 | 全 |

成績 (一) 摘果ニ就テノ成績

| | | | |
|------------------|---|---|---|
| 八全 | 全 | 四 | 四 |
| 九「リクイド、インセクチサイド」 | 三 | 十 | 全 |
| 一〇標 | 準 | 倍 | 全 |

| 區名 | 樹位置 | 完全果 | 虫害果 | 黑星病果 | 黑星病及虫害果 | 完全果 | 虫害果 | 黑星病 | 黑星病及虫害果 |
|----|-----|-------------------|-----------------|----------------|--------------|------|-----|-----|---------|
| 一 | 西中東 | 二〇九 三九 八六五 | 四四 三三 一八七 | 一〇 九 二八 | 三〇 三 二 | 一一三 | 二五三 | 四七 | 五 |
| 二 | 西中東 | 六六七 六五三 六三九 | 二四 一八七 三三 | 一八 三三 三八 | 〇 一 一 | 一九五九 | 六五一 | 八九 | 二 |
| 三 | 西中東 | 二七四 四三八 | 一七〇 二〇九 | 三九 九 二八 | 一 二 二 | 九四五 | 四九四 | 七六 | 五 |
| 四 | 西中東 | 六九八 一四九 三二四 | 八五 二六 一三六 | 八五 一五 六六 | 一 二 二 | 二七二 | 二四七 | 一六六 | 五 |

リ 予調査杜撰ナルモノト認メタルタメ又中頸郡大漢村及長岡市ハ成績ノ報告ナキタメ不得已之ヲ除キタ

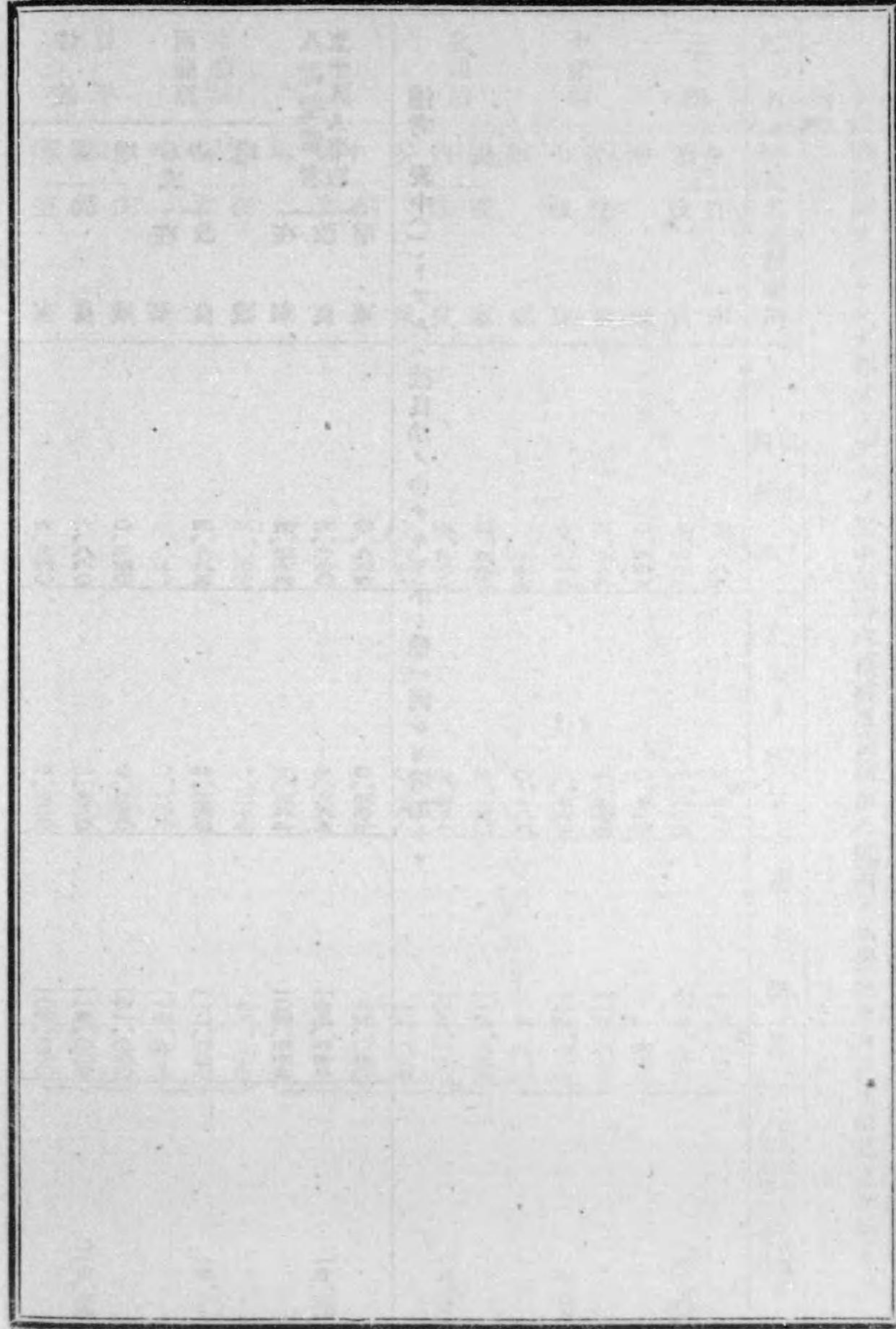
| 郡名 | 町村名及試験別 | 肥料反歩代金 | 玄米ノ収量 | 藁ノ収量 | 在來法ニ比シ改良法ノ玄米増加百分率 |
|-----|---------|--------|-------|---------|-------------------|
| 三嶋 | 寺泊 改在 | 五、八八二 | 二、二九一 | 一〇七、七八〇 | 二二、四四 |
| 中頸城 | 管原 改在 | 五、四四〇 | 二、八〇五 | 一一三、九六三 | |
| 北魚沼 | 堀内 改在 | 〇、四四三 | 〇、五二四 | 六六三 | |
| 北蒲原 | 中浦 改在 | 五、九三九 | 二、五七四 | 一一六、八三三 | |
| 東頸城 | 安塚 改在 | 六、七二六 | 二、七六二 | 一二四、七二四 | |
| 岩船 | 猿澤 改在 | 〇、七七七 | 〇、一八八 | 七、九〇一 | |
| | | 四、四九三 | 二、一五〇 | 一一三、三三三 | |
| | | 四、四六〇 | 〇、三八八 | 一一九、一六七 | |
| | | 〇、四六七 | 二、四〇一 | 一五、八三四 | |
| | | 四、五四四 | 二、四〇一 | 九五、〇四六 | |
| | | 六、一一八 | 二、六八七 | 九九、八六五 | |
| | | 一、五七四 | 〇、二八六 | 四、八一九 | |
| | | 三、〇〇〇 | 二、二二七 | 九二、五〇〇 | |
| | | 五、八九〇 | 二、五二五 | 一一〇、四〇七 | |
| | | 二、八九〇 | 〇、三〇八 | 一七、九〇七 | |
| | | | 二、三三三 | 一〇一、六一一 | |
| | | | 二、九一五 | 一一五、三三三 | |
| | | | 〇、五九三 | 一三、六二二 | |

| 佐渡 | 南蒲原 | 八郡擔當者平均 |
|---------|---------|---------|
| 金澤 改在 | 本成 改在 | 增 改在 |
| 來良減 | 來良減 | 來良減 |
| 六、五四〇 | 四、九八五 | 五、〇六六 |
| 六、八八〇 | 〇、三三〇 | 六、〇〇〇 |
| 〇、三三〇 | | 〇、九三四 |
| 二、三〇〇 | 二、五六〇 | 〇、三三七 |
| 二、五五〇 | | 二、六六九 |
| 〇、二五〇 | | 二、三三三 |
| 一〇四、〇〇〇 | 一一〇、〇〇〇 | 一〇四、四四〇 |
| 一一五、〇〇〇 | | 一一五、四七八 |
| 一一、〇〇〇 | | 一一、〇三八 |
| 一〇、八七 | | 一五、〇五 |

備考 表中(一)トアルハ改良法ノ少ナキヲ示シ他ハ何レモ増加ナリ

調査之部

(前) (中) (後)



調
査
之
部

(病 虫)
(農藝化學)



目 次

| | | |
|-----|-------------------------|-----|
| 第一、 | 品種ト病蟲害ノ關係 | 一一三 |
| 一、 | 水稻品種ト二化螟蟲被害トノ關係 | 一一三 |
| 二、 | 落花生品種ト白絹病トノ關係 | 一一一 |
| 三、 | 白菜品種ト白腐病トノ關係 | 一一二 |
| 四、 | 大豆品種ト斑葉病及葉捲虫トノ關係 | 一一三 |
| 第二、 | 肥料ト病蟲害ノ關係 | 一一三 |
| 一、 | 落花生ノ肥料ト白絹病トノ關係 | 一一三 |
| 二、 | 水稻追肥施用期ト稻麴病トノ關係 | 一一四 |
| 第三、 | 下種期ト病蟲害ノ關係 | 一一四 |
| 一、 | 落花生下種期ト白絹病トノ關係 | 一一四 |
| 第四、 | 二化螟蟲調查 | 一一五 |
| 一、 | 發蛾時期調査 | 一一五 |
| 二、 | 加害時期調査 | 一一六 |
| 三、 | 白穂摘採時期調査 | 一一八 |
| 四、 | 越冬狀況調査 | 一一八 |
| 第五、 | 本年度特ニ農商務省ヨリ命ゼラレタル二化螟蟲調査 | 一二〇 |
| 一、 | 時 | 一二四 |
| 二、 | 切取莖中ノ虫數 | 一二四 |
| 三、 | 葉鞘變色ヲ出現セル部分 | 一二四 |
| 四、 | 葉鞘變色ト螟虫存在蟲數 | 一二四 |
| 五、 | 勞 | 一二一 |

第六、二化螟蟲驅除經濟比較調査
第七、土性調査

二百三十
二四七
二四八

第一、品種ト病虫害ノ關係

一、水稻品種ト二化螟虫被害トノ關係 (八月十八日調)

| 品 種 名 | 六坪白穂及枯莖數 | 品 種 名 | 六坪白穂及枯莖數 |
|--------------|----------|--------------|----------|
| 豐 後(早) | 九 | 新 庄 内(早) | 一七 |
| 波 潜(全) | 四 | 庄 内 坊 主(全) | 一七 |
| 龜 尾(全) | 八 | 半 芒(全) | 一五 |
| 小 田 子(全) | 四 | 女 澁(全) | 一三 |
| 和 十 郎(全) | 六 | タ イ コ シ ネ(全) | 一七 |
| 巾 着 坊 主(中) | 六 | 赤 三 助(全) | 一七 |
| 次 郎 左 工 門(全) | 八 | 早 生 天 野(全) | 一九 |
| 常 陸 錦(全) | 五 | 山 崎 糯(全) | 一八 |
| 白 玉(全) | 八 | 名 取 坊 主(中) | 三九 |
| 細 川(全) | 六 | 改 良 福 山(全) | 二七 |
| 赤 芒(全) | 三 | 八 萬 倍(全) | 三二 |
| 能 登 半 芒(全) | 一 | 無 芒 愛 國(全) | 三三 |
| 敷 島(全) | 五 | 常 芒 豐(全) | 三三 |
| 東 府(全) | 三 | 東 郷 二 號(全) | 二二 |
| 高 津(晚) | 九 | 穀 良 都(晚) | 一九 |

二、落花生品種ト白絹病トノ關係 (十月二十日調)

二百三十一

| 品種名 | 性 | 質 | 六株發病株數 | 品種名 | 性 | 質 | 六株發病株數 |
|-----|---|---|--------|-------|---|---|--------|
| 金時直 | 直 | 立 | | 大粒 | 直 | 葡 | |
| 細粒 | 全 | | | 極大粒 | 全 | | |
| 立落花 | 全 | | | 直立性落花 | 直 | 立 | |

三、白菜品種ト白腐病トノ關係 (十月十四日調)
 一、燒土法ヲ行ヒタルモ除虫菊浸出液ヲ撒布セズ

| 品種名 | 全株數 | 發病株數 | 無病株數 | 發病歩合 |
|-------|-----|------|------|------|
| 山東白菜 | 九五 | 五 | 九〇 | 五、二 |
| 直隸白菜 | 七九 | 五八 | 二 | 七三、四 |
| 金洲白菜 | 六二 | 三四 | 二八 | 六、三 |
| 茨城白菜 | 七二 | 三六 | 三六 | 五〇、七 |
| 開城白菜 | 七四 | 五〇 | 二四 | 六七、五 |
| 芝罘白菜 | 六九 | 四九 | 二〇 | 七、〇 |
| 包頭連白菜 | 六九 | 三七 | 三二 | 五三、六 |

口、燒土法ヲ行ヒ除虫菊浸出液ヲ撒布ス

| 品種名 | 斑葉病 | 葉捲虫 | 品種名 | 斑葉病 | 葉捲虫 |
|-------|-----|-----|-----|-----|------|
| 直隸白菜 | 八五 | シ | 地塚 | 少 | シ |
| 金洲白菜 | 一〇五 | 多 | 兄來 | 全 | 極メテ少 |
| 茨城白菜 | 九六 | 全 | 過 | 全 | 少 |
| 開城白菜 | 九三 | 最モ多 | 福 | 全 | 全 |
| 芝罘白菜 | 九九 | 少 | 小 | 全 | 全 |
| 包頭連白菜 | 八五 | 稍多 | 鬼 | 全 | 全 |

備考 除虫菊浸出液(十匁一升ノ割)ヲ撒布セシハ「キスヂノミムシ」幼虫ヲ驅除センガ爲メナリ
 四、大豆品種ト斑葉病及葉捲虫トノ關係 (八月十八日調)

第二、肥料ト病虫害ノ關係

一、落花生ノ肥料ト白絹病トノ關係 (十月二十日調)

| 肥料種類 | 反當施用 | 面 | 積 | 白絹病發生株數 |
|----------|------|---|---|---------|
| 強過磷酸石灰加用 | 三貫施用 | 六 | 坪 | 九 |

十月下旬

刈

一三

取 一四
五

概要 之ヲ以テ見レバ早生種ニ於テハ八月上旬ヨリ中旬ニ亘リ中生種ニ在リテハ八月中旬ヨリ下旬ニ亘リ又晩生種ニ在リテハ八月中下旬就中八月下旬ニ被害莖ヲ摘採スルヲ可トナスヲ知り得ベシ

三、白穂摘採時期調査

愛國

| 期別 | 調査月日 | 摘採莖數 | 虫存在莖數 | 虫數 | 一本中ノ最大虫數 | 一本中ノ最少虫數 |
|-----|-------|------|-------|----|----------|----------|
| 第一期 | 八月廿三日 | 100 | 93 | 83 | 73 | 1 |
| 第二期 | 九月八日 | 100 | 86 | 45 | 3 | 1 |
| 第三期 | 九月廿四日 | 100 | 83 | 15 | 4 | 1 |

備考

第一期トハ白穂ノ出現シタル當時

第二期トハ全部白穂ノ出現シタル當時

第三期トハ第二期ヨリ二週間後

四、越冬状況調査

高田早生

| 刈取株數 | 虫數 | | 被食株生虫歩合 | 生虫歩合 |
|------|----|----|---------|------|
| | 生虫 | 死虫 | | |
| 36 | 0 | 0 | 97.2 | 100% |
| 141 | 11 | 0 | 7.8 | 100% |

一匹十一本十一月廿五日調

一五二 尺寸

石

白

九四二
八四二

〇〇

〇〇

〇八

100,0

〇〇

一五二 尺寸

愛國

〇〇

七九〇
六九〇
五六四

六二
一九
六

一一
四
六

七二
三三
一一

100,0
九六,0
四四,0

〇〇

一五二 尺寸

愛國

〇〇

十二月廿六日
七六五
六四〇
六二〇

一匹三四本
一匹四本
一匹五本

〇〇

七五
二〇
二三

100,0
五〇,0
五〇,0

〇〇

概要 以上ノ成績ヲ見ルニ早生種ヲ二寸ニ刈リタル場合ニハ全部莖中ニ存在シ五寸及一尺ニ刈リタル場合ニハ全部株中ニ存スルヲ知リ中生種ニ於テハ二寸刈ノ時ハ全部莖中ニ存シ五寸ノ時ハ極ク少ク大部分ハ莖ニ存ス一尺ノ場合ニハ株及莖トハ殆ンド相半バサルモ株ニ少シク多ク晩生種ニテハ二寸ノ時ハ全部莖ニ存シ五寸及一尺ニテハ其數全ク相半バサルヲ見ル故ニ二化螟虫驅除上ノ刈方ハ地上ヨリ二寸以下ナルヲ最モ良好トスルナリ

大正五年度發生豫想 以上各項ノ二化螟虫調査ヲ總括シ大正五年ニ於ケル本虫ノ發生ヲ豫想スルニ第二回發生ノ多キニ不抱冬季間ノ氣温極メテ暖カ、リシヲ以テ其越冬虫ノ死歩合モ亦少ク只石白ニ於テ少シク之アリシモ其他ノモノニハ皆無ノ狀況ナリ故ニ大正五年度第一回發生ハ極メテ甚シカルベシ

第五、本年度特ニ農商務省ヨリ命ゼラレタルニ化螟虫調査

設計

ニ化螟虫第二回被害莖切取調査

一、時 期 (成績第一表)

- イ、葉鞘變色莖ヲ發見シタル最初ノ日
 - ロ、葉鞘變色莖最モ多數ニ出現シタル日
 - ハ、葉鞘變色莖出現ノ最終ト認メタル日
- 備考 茲ニ變色莖ト稱スルハニ化螟虫孵化當時ノ喰入ニ係ルモノニシテ少クモ一莖ニ一齡ノ幼虫二十頭以上アルモノヲ云フ

二、切取莖中ノ虫數 (成績第二表)

八月下旬、九月上旬、九月中旬、九月下旬ノ四回ニ被害莖二百本ヲ切取り其内ニ存在セル虫數ヲ調査ス

三、葉鞘變色ヲ出現セル部分 (成績第三表)

早、中、晚稻ニ付キ可成多數ノ葉鞘變色莖ニ付キ其變色ヲ出現セル部分ヲ調査ス(本調査ハ前項被害莖中明ニ葉鞘ノ變色ヲ現シタルモノニ付調査スルモ妨ゲナシ)

稻ノ上部ヨリ計算シテ

第一 葉鞘 (穂軸ヲ含ム)

第二 葉鞘

第三 葉鞘

第四 葉鞘 以下

備考 既ニ變色部ノ數葉鞘ニ跨レルモノハ其最初出現シタリト認メラレタル葉鞘ノ部ニ入ル

四、葉鞘變色ノ程度ト螟虫ノ存在蟲數 (成績第四表)

可成多數ノ葉鞘變色莖ニ付キ葉鞘ノ位置ヲ問ハズ變色セル葉鞘ノ多少ニ依リ其内ニ存在セル虫數ヲ調査ス

- 一 葉鞘ノミ變色セルモノ
- 二 葉鞘ニ亘リ變色セルモノ
- 三 葉鞘ニ亘リ變色セルモノ
- 四 葉鞘以上ニ亘リテ變色セルモノ

五、勞 力 (成績第五表)

被害中庸ト認メタル一反歩ノ稻田ニ對シ最モ多數ノ葉鞘變色莖ヲ出現シタル際被害莖切取りヲ行ヒ之ニ要シタル人夫數(延時間)ヲ調査シ全時ニ其切取莖數ヲ計上ス

備考 早、中、晚稻ノ内其地方ニ於テ最モ多ク栽培セル稻穂ニ付キ行フ

參考資料

- 一、第二回被害莖切取ニ際シ最モ困難ヲ感ズル點
- 二、農家ニ實行セシムル上ニ於テ苦情多キ點
- 三、切取法トシテ簡便有効ト認メタル手段方法
- 四、切取莖ノ殺蟲處分トシテ最モ簡便有効ト認メタル方法
- 五、切取莖殺蟲後ノ適當ナル處分方法

第一表

| | | | | | | | | | | | | |
|---|---|-----|----|-----|---|---|------|------|------|------|------|------|
| 期 | 稻 | 早生高 | 中生 | 晚生美 | 種 | 日 | 八月十日 | 八月五日 | 八月中旬 | 八月下旬 | 九月五日 | 九月八日 |
| | 日 | 田 | 石 | 濃 | 種 | 種 | 八月十日 | 八月五日 | 八月中旬 | 八月下旬 | 九月五日 | 九月八日 |

| 主坊濃 | 九月 | | | 第四表 | 切取總莖數 | 總蟲數 | 平均莖ニ對スル蟲數 |
|-----|-------------|--------------|--------------|----------------|-------|-----|-----------|
| | 上旬 | 中旬 | 下旬 | | | | |
| 濃 | 三六 | 五八 | 六六 | 四三 | 五〇 | 一七三 | 三〇〇 |
| 坊 | 三六 | 五八 | 六六 | 三六 | 六三 | 一三二 | 三〇〇 |
| 主 | 三六 | 五八 | 六六 | 三六 | 八七 | 一一〇 | 三〇〇 |
| 稻種 | 調查月日 | | | 葉鞘 | | | |
| 愛國 | 九月二日 | | | 計 | | | |
| 愛國 | 九月廿九日 | | | 計 | | | |
| 白石 | 九月廿九日 | | | 計 | | | |
| 合 | 計 | | | 計 | | | |
| | 一葉鞘ノミ變色セルモノ | 二葉鞘ニ互リ變色セルモノ | 三葉鞘ニ互リ變色セルモノ | 四葉鞘以上ニ互リ變色セルモノ | 計 | | |
| | 五〇 | 四〇 | 四〇 | 一六〇 | 三〇〇 | 七三二 | 一四、四〇〇 |
| | 六六 | 三五 | 八七 | 一一二 | 三〇〇 | 一三 | 一、〇四五 |
| | 六六 | 三五 | 八七 | 一一二 | 三〇〇 | 二〇 | 〇、五七一 |
| | 六六 | 三五 | 八七 | 一一二 | 三〇〇 | 六九 | 〇、七九三 |
| | 六六 | 三五 | 八七 | 一一二 | 三〇〇 | 四二 | 〇、三七五 |
| | 六六 | 三五 | 八七 | 一一二 | 三〇〇 | 一三 | 〇、〇四五 |
| | 六六 | 三五 | 八七 | 一一二 | 三〇〇 | 九 | 〇、一三 |
| | 六六 | 三五 | 八七 | 一一二 | 三〇〇 | 〇 | 〇、〇 |
| | 六六 | 三五 | 八七 | 一一二 | 三〇〇 | 九 | 〇、一三 |
| | 六六 | 三五 | 八七 | 一一二 | 三〇〇 | 二〇 | 〇、二一〇 |
| | 六六 | 三五 | 八七 | 一一二 | 三〇〇 | 一五三 | 〇、二一〇 |
| | 六六 | 三五 | 八七 | 一一二 | 三〇〇 | 一八二 | 二、〇〇〇 |

第五表

被害中府ト認メタル石白種一反歩ニ對シ八月二十八日被害莖ノ切取ヲ行ヒタリ

| 人 | 夫 | 延時 | 間 | 當該人夫ノ日當 | 切取莖數 | 蟲ノ存在セル莖數 |
|---------------------------------------|-----------|-------|-------------|---------|------|----------|
| 女 | 夫 | 二五時間 | 一七分 | 六三 | 一八九九 | 八九九 |
| 前記螟蟲ノ存在セザル莖ノ内 | | | | | | |
| 螟蟲ノ被害莖 | 螟蟲以外ノ被害莖數 | 病害莖數 | 器械的ノ障害ニ依ル莖數 | 合 | 計 | |
| 八八九 | 一九三 | 一〇六 | 一八 | 九二〇八 | | |
| 備考 螟蟲以外ノ虫害莖數ハ大螟蟲ノ被害莖及稈蠅ノ被害莖ニシテ其區別左ノ如シ | | | | | | |
| 螟蟲外ノ虫害莖數 | 大螟蟲被害莖 | 稈蠅被害莖 | 不明ノモノ | | | |
| 一九三 | 七二 | 二七 | 五 | | | |

猶病害莖數ハ全部馬鹿苗病ノ被害ナリ

參考資料 第二回被害莖切取リニ際シ最モ困難ヲ感ズル點

- 一、本縣ニ於ケル稻作付反別ハ約十七萬町歩ニシテ此ノ中乾田ト認メラル、ハ五萬町歩ニ過ギズ其殘餘ハ濕田及灌水田ナリ故ニ第二回被害莖切取リニ際シテ水田ニ入ルハ作業困難ニシテ工程ノ進行セザル結果比較的多クノ勞力ヲ要スルニ至ル
- 二、本縣ニ於ケル試驗ノ結果ハ密植スルニ從ヒ収量ヲ増加スルヲ以テ被害莖切取作業ハ密植スルニ從ヒ困難ヲ感ズ隨テ工程ノ進行ヲ阻ゲ且禾本ヲ損傷スル數ヲ増加スベシ

- (二) 農家ニ實行セシムル上ニ於テ苦情多キ點
- 一、最モ苦情多キハ禾本ノ傷害セラレ、ヲ恐ル、ニアリ
 - 二、湛水田ノ如キ又深田ノ如キハ其作業或ハ不可能ナルヲ以テ此ノ驅除切取ニ關シ苦情多カルベシ
- (三) 切取法トシテ簡便有効ト認メタル方法
- 一、吉野式莖切鎌ヲ以テ切取ヲ行フ方法
- (四) 切取莖ノ殺虫處分トシテ最モ簡便有効ト認メタル方法
- 一、被害切取莖ヲ細切或ハ細切煮沸シテ家畜ノ飼料トナス方法
 - 二、被害切取莖ヲ出來ルダケ堆肥製造ノ際中央部ニ堆積スル方法更ニ被害莖ヲ細切堆積スレバ最モ可ナリ
- (五) 切取莖殺虫後ノ適當ナル處分方法
- 全部飼料又ハ堆肥トスルヲ以テ此ノ必要ヲ認メズ
- 參考調査

十月中旬ニ於ケル狀況
 中生種 中生高宮 一坪三十六株 十月十二日調査

| | | | | | |
|---------|----------|---------|-----------|-----------|-----------|
| 全莖數 | 九一六 | 二四三 | 六七三 | 五五八 | 一一五 |
| | 右被害莖數ノ區別 | 被 害 莖 數 | 白 穗 ノ モ ノ | 青 穗 ノ モ ノ | 虫 存 在 莖 數 |
| 被 害 莖 數 | 六七三 | 四七三 | 八五 | 一〇三 | 一一 |

之ガ虫數及其區別

| | | | |
|-------|-------|-----|--------------------------|
| 種ノ種類 | 虫存在莖數 | 虫總數 | 一莖中ノ虫數 |
| 白穗ノモノ | 四七三 | 六〇九 | 一匹三匹、二匹四匹、三匹五匹、四匹一、 |
| 青穗ノモノ | 八五 | 一三三 | 一匹二匹、二匹三匹、三匹四匹、四匹五匹、五匹一、 |

之ヲ以テ見レバ白穗トナレルモノニハ一莖中最多ノモノ四頭ナルモ青穗ニ在リテハ九頭ヲ數フ、而シテ白穗ノ虫存在莖一本ニ對スル虫數ハ一、二ハ青穗ハ一、四四頭ニシテ大差アルヲ見ズ

備考 茲ニ青穗ト稱スルハ白穗ニ非ザルモノニシテ普通ノ綠青色ヲ呈セルモノヲ云フ

第六、二化螟虫驅除經濟比較調査

目的 二化螟虫ヲ驅除スルノ利益ハ幾何ナルヤヲ知ラントスルニアリ

方法 中生稻種石白ヲ以テ各區一畝歩宛トシ次ノ區別ニ之ヲ行フ

下種四月二十六日 插秧六月十日 収穫十月六日

| | | |
|---------|-------------------------|-----|
| 區名 | 試驗別 | 方 法 |
| 一 無 驅 除 | 全然被害莖ヲ摘採セズ | |
| 二 驅 除 | 七月五日ヨリ十月五日迄五日目毎ニ被害莖ヲ摘採ス | |

成績 驅除區ニ於ケル摘採本數(被害莖)ハ累計一九二三本ニシテ此中二化螟虫以外ノ被害莖ハ僅カ二五本成績ノ反當換算表左ノ如シ

被害摘採莖數 一九二三〇本

| 區名 | 試驗別 | 稲量 | 減収歩合 | 糶量 | 増加歩合 | 藁量 | 増加歩合 |
|-----|-----|-------|-------|-------|-------|---------|-------|
| 一 無 | 除 | 二、五二四 | 〇、九四六 | 三、二八〇 | 三、六〇九 | 一八五、五五〇 | 〇、六九七 |
| 二 驅 | 除 | 二、七五三 | | 二、四一〇 | | 一七三、四五〇 | |

次ニ本試験ニ於テノ調査ニヨレバ女人夫一時間ニ摘採スル被害莖數ハ七二〇本ニシテ全被害莖一九二三三
 ○本ヲ摘採スルニハ二十六時間四十三分ヲ要ス當時女人夫ハ一日十時間二十五錢ナレバ之ニ要スル費用
 ハ六十六錢七厘ナリ次ニ稲収量ノ差ハ二斗三升八合ニシテ五歩摺トスレバ一斗一升九合ノ玄米ヲ得ベシ
 今此價ヲ石拾貳圓トスレバ壹圓四拾貳錢八厘ナリ故ニ本試験収支ヲ玄米ノミヲ以テ算出スレバ左表ノ如
 シ

面 積 一反歩 稻 種 石 白

收支計算

| 品 目 | 金 額 | 品 目 | 金 額 |
|-------------------|-------|--|-------|
| 収 入 | | 支 出 | |
| 玄米一斗一升九合 (石拾貳圓ノ割) | 一、四二八 | 被害莖摘採人夫賃(一九二三〇本女 二十六時間四十三分ノ費用十時間貳 拾五錢ノ割) | 一、四二八 |
| 差 引 | 七六一 | | 七六一 |

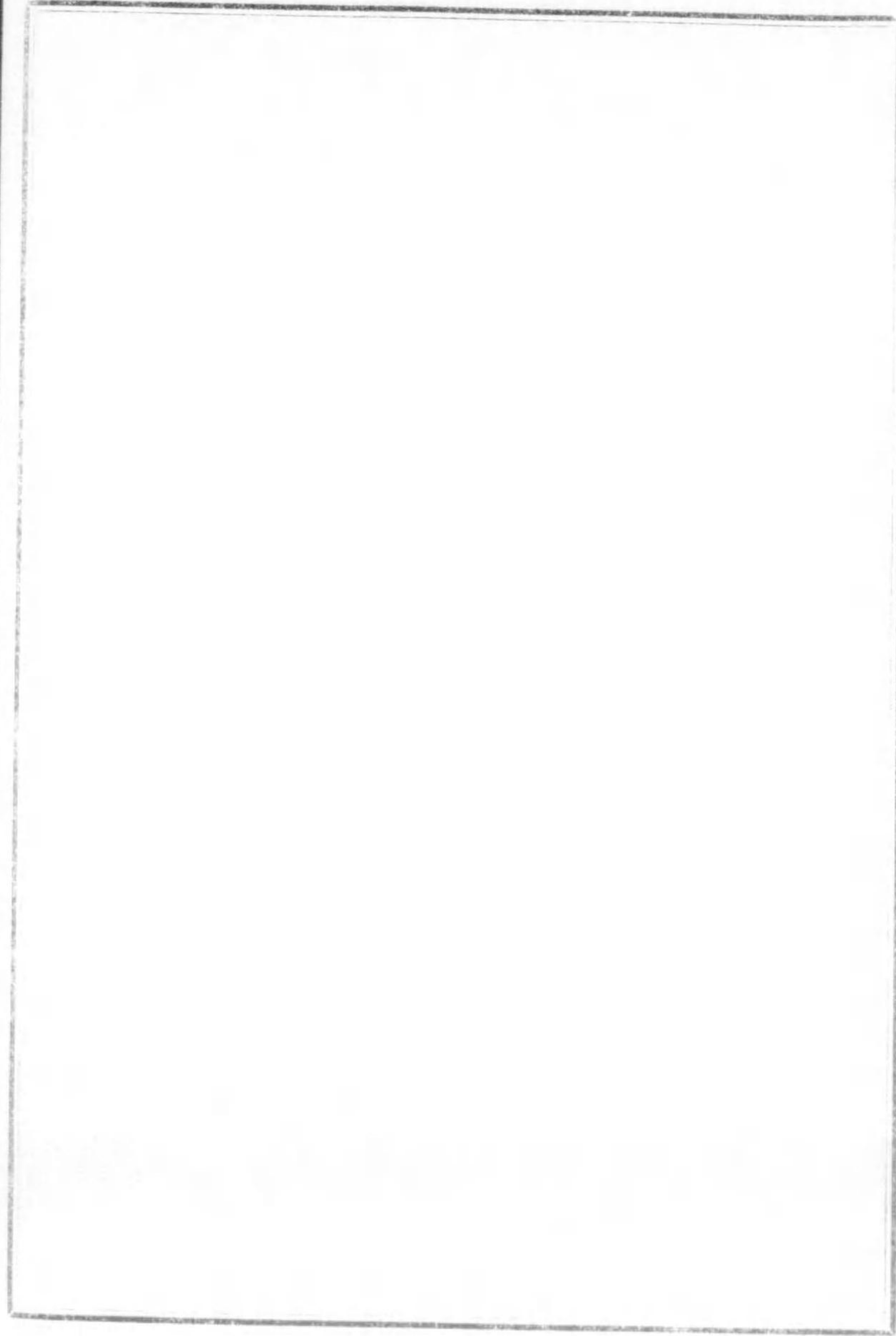
是ヲ以テ見レバ本年ニ於テハ二化螟虫ヲ驅除スルト然ラザルトハ反當(石白種ニ於テ)七拾六錢壹厘ノ差ヲ
 生ゼルモノナリ

第七、土性調査

本年度ニ於テ調査シタル町村數ハ七ヶ處ニシテ調査成績ノ發表ヲナシタルモノ七個町村ナリ即チ左ノ如シ

| ○調 査 セ ル モ ノ | | ○成 績 ヲ 發 表 セ ル モ ノ | |
|--------------|-------------------|--------------------|---------------------------------|
| 郡 名 | 町 村 名 | 郡 名 | 町 村 名 |
| 中 北 三 北 中 | 魚 沼 城 | 東 刈 中 全 全 岩 中 | 保 石 全 山 田 市 日 四 村 里 邊 山 三 鄉 (假) |
| 合 計 | 頸 蒲 城 原 船 嶋 沼 城 | 合 計 | 城 船 城 原 羽 城 |
| | 下 水 川 關 深 蕨 三 | | 三 山 橋 石 十 北 下 |
| | 黑 七 川 上 東 谷 才 生 鄉 | | 七 邊 里 村 四 日 市 田 山 全 石 倉 |

模範事業並其他ノ事業



目次

| | | |
|--------|------------|-----|
| 種藝之部 | 一、採種 | 二五三 |
| | 二、模範茶園 | 二五四 |
| | 三、西比利亞式乾燥室 | 二五五 |
| | 四、種子配付 | 二五六 |
| 園藝之部 | 一、果樹 | 二五六 |
| | 二、模範果樹園 | 二五七 |
| | 三、採種組 | 二五八 |
| | 四、種子配付 | 二六〇 |
| 畜產之部 | 一、養雞組 | 二六一 |
| | 二、養豚組 | 二六二 |
| | 三、養牛及豚 | 二六三 |
| | 四、野鼠室扶斯菌配付 | 二六四 |
| 病蟲之部 | | |
| 農藝化學之部 | | |

事務之部

- 一、分析成績
- 一、化學分析ノ部
- 二、理學分析ノ部
- 一、出張ニ關スル事項
- 二、報告發刊ニ關スル事項
- 三、文書受發
- 四、參觀人員
- 五、質問應答
- 一、氣象一覽表
- 一、降霜及降雪ノ始終積雪

二六四
二六五
二六六
二六六
二六七
二六七
二六八
二六八
二六八
二七〇
二七〇

種藝ノ部

一、採種田

採種田ノ經營機關ハ各郡市農會ニシテ當場指定採種田ト稱シ明治四十三年度ヨリ經營シ本年度ニアリテハ是等採種田ノ個數ハ六十二ニシテ其反別十町三反五畝歩ナリ、而シテ各郡市ニ於ケル反別及生産種配付成績左ノ如シ

| 郡市名 | 反別 | 配付數 | 量 |
|------|-----------------------|-----|-------------------------|
| 北蒲原郡 | 二一〇 <small>畝歩</small> | | 三三、〇〇〇 <small>石</small> |
| 中蒲原郡 | 一五〇 | | 二八、六〇〇 |
| 西蒲原郡 | 一三〇 | | 三五、〇〇〇 |
| 南島原郡 | 一一〇 | | 二二、二四五 |
| 古志郡 | 四〇 | | 八、六一〇 |
| 北魚沼郡 | 二一〇 | | 二五、五三〇 |
| 南魚沼郡 | 四〇 | | 八、四三〇 |
| 中魚沼郡 | 三〇 | | 五、七一〇 |
| 刈羽郡 | 一五 | | 〇、六六〇 |
| 東頸城郡 | 三八〇 | | 三六、九三〇 |
| 西頸城郡 | 一〇 | | 一七、一九〇 |
| 北頸城郡 | 一〇 | | 二、二二五 |
| 西頸城郡 | 三〇 | | 六、〇〇〇 |

岩船郡 佐渡郡 長岡市

計 103、5
 三、〇
 二、〇
 一、〇
 四、六七五
 三、五〇〇
 一八、五〇
 二〇九、一五

又原種田一町一反歩ヨリ生産セル原種ハ大正五年度各郡市農會經營ノ本場指定採種田十二町二反歩ニ對シ反當五升ノ割合ヲ以テ配付シ其殘餘ハ左記本場指定以外ノ採種田ヲ始メ共同苗代、青年會、農友會其他一般當業者ヘ配付シ其數量十三石九斗ニ達セリ
 本場指定採種田以外ニ郡市農會直營ノ採種田ヲ設置スルモノ左ノ如シ

高田早稻 四反歩
 石 白 五反歩
 中生高宮 一反歩
 二本三 四反歩
 早坊主 八反歩
 計 二町二反歩
 是等採種田ニ對シテハ原種ハ當場ヨリ無償配付ヲナセリ

二、摸範茶園

前年ニ繼續シ左記ノ如ク縣下六ヶ所ニ摸範茶園及依托試驗ヲ設ケ茶樹栽培ノ一般ヲ當業者ニ示セリ
 岩船郡村上町 依托茶園
 全 郡瀬波町 摸範茶園
 中蒲原郡新開村 依托茶園

北蒲原郡中條町 摸範茶園
 佐渡郡河崎村 全 上
 全 郡吉井村 全 上

三、西比利亞式乾燥室

今年度ハ生粗ヲ直チニ本乾燥室ニ入レ乾燥スレバ何時間ニテ乾燥シ得ルヤヲ試驗シタルニ其成績ニヨレバ乾燥室内ノ溫度八十度前後ニ於テ十五時間内外乾燥スル必要アルヲ認メタリ斯クシテ乾燥セルモノハ普通乾燥(天然)ノモノニ比シ移出檢査一等級内外ノ格上ゲトナレリ
 備考 本乾燥室ハ梁間二間桁間三間階下高サ一間ノ二階建ニシテ側廻壁塗トシ側壁ニ接スル部分ニ空隙ヲ設ケ熱氣ノ階上ニ通ズルニ便ナラシム
 二階ノ床ハ板並トシ隨時取り外シ得ルヤウニ屋根ニハ排氣窓ヲ設ケ、火爐ハ鐵葉板ニテ作り横二尺八寸縦四尺高サ一尺八寸トシ周圍ハ爐石ヲ以テ包圍ス
 建設ニ要セシ費用ハ建物費百拾六圓、乾燥箱三百個百參拾圓五拾錢ナリトス
 乾燥方法ハ乾燥箱(方三尺、深サ四寸、底部ハ縱横三、四本ノ棧ヲ打チ付ケタルモノ)ニ莖ヲ敷キ一箱ニツキ粗二斗内外ヲ入ル、モノトス
 溫度ハ華氏八十五度乃至九十五度ノ範圍ニテ乾燥ス、乾燥中ハ常ニ換氣ニ注意シ一回ノ乾燥ニハ四五回ノ換氣ヲ要ス、燃料ハ松薪ヲ以テシ一回ノ乾燥ニ要スル量ハ乾燥當時ノ氣温ニヨリ著シク異ナルモ十五貫乃至四十貫ヲトス
 乾燥ニ要スル時間ハ七、八時間燃料ヲ焚キ其後廿時間内外其儘保温セシムレバ可ナリ、一回ノ乾燥量ハ粗六十石、而シテ之レニ要スル八夫ハ粗積入ニ男五人取り出シ三人火夫八分ヲ要ス

四、種子配付

本年度ニ於ケル配付數量(原種圃及採種圃ノ稻種子ヲ除ク)及購入斡旋數量左ノ如シ

| 水陸大豆 | 稻 | 稻 | 配付數量 | 購入斡旋數量 |
|----------|----------|--------|--------|--------|
| 八石七斗七升 | 四石二斗九升四合 | 八斗二升六合 | 三斗四升八合 | 三石七斗四升 |
| 一石二斗一升四合 | 一斗二升六合 | 一斗四升 | 二石四斗一斗 | 一斗 |
| 三斗四升八合 | 五斗 | 一斗 | | |

園藝ノ部

一、果樹園

明治三十八年以來果樹園ヲ設置シ、全四十二年之レヲ擴張シテ一反八畝歩トナシ區劃ヲ整理シテ改植並ニ補植ヲナシ和梨、洋梨、苹果、柿、桃、櫻桃、李、梅、栗、胡桃、榴棗、葡萄、無花果、草莓等ノ各種各品種ヲ栽植シテ主トシテ、其性状、特質等ニ就キ調査研究ヲ重ネ實地説明ノ材料ニ供シ其結果ニ鑑ミテ縣内各地ニ模範果樹園ヲ設置シ一般當業者ヲ指導誘掖シ或ハ本縣産業是制定ノ資ニ供セリ、今左ニ試験ノ結果優良ト認メタル品種ヲ掲記セバ

和梨 早生赤、晚三吉、長十郎、赤穂
洋梨 バートレット、デュツセスダングレーム、バツスクラツサン、イースターボーレー
苹果 紅魁、祝、倭錦、紅玉、國光

柑 椪 丸實かんたん、長實かんたん
柿、甘柿 御所、子成場、白乳、三國一
柿、澁柿 堂上蜂屋、美濃、早生寺社、身不知
桃 アムスデンジュニン、アトリークロホド、離核水蜜、上海水蜜、カールマン
櫻桃 養老、大紫、那翁、日ノ出
李 寺田、神産、コンビネーシユン
梅 白加賀、大平、豊後
葡萄 カメルスアトリ、ブライトン、レデーワシントン、ナイヤガラ、ハートバート、ブラックハ
ンブルグ、甲州、デラウエーヤ
無花果 ホワイトゼノア、カリフォルニアブラック、在來
栗 中丹波、咸從
胡桃 薄皮手打胡桃
草苺 ドクトルモレル、ビクトリヤ、サージュセフ、バックストーン

二、模範果樹園

明治四十三年十月模範果樹園内規ニ據リ公共ヲ利スルヲ目的トスル個人又ハ町村其他ノ團體ニ於テ經營スル果樹園ニ對シテハ特ニ場員出張シテ設計並ニ實地指導ヲナシ其他ノ利便ヲ附與スルコト、シ前年度ニ引キ續キ左記十九個處ニ對シ指導セリ、内過半数ハ既ニ結果樹齡ニ達セリ

| 所在地 | 園主名 | 認可年月 | 反別 | 主ナル栽培果樹 |
|------------|---------|----------|------|---------|
| 刈羽郡北鯖石村新田畑 | 園子山園藝組合 | 明治四十三年十月 | 十一町歩 | 桃、梨、葡萄 |

| | | | | |
|-------------|-------|----------|-------|---------------|
| 西蒲原郡岩室村船越 | 岩室自彊會 | 明治四十三年十月 | 一反步 | 苹果、梨、葡萄 |
| 古志郡北谷村熱田 | 田崎貞 | 全 | 一町步 | 苹果、梨、桃、葡萄 |
| 中蒲原郡小合村大鹿 | 木村允 | 全 | 六反步 | 苹果、梨、桃、葡萄 |
| 全郡滿日村七日市 | 帆刈幸平 | 全 | 一町四反步 | 苹果、全上 |
| 刈羽郡西中通村橋場 | 興口重次 | 全 | 八反步 | 苹果、梨、葡萄、無花果 |
| 北魚沼郡廣瀬村並柳 | 關矢孫一 | 明治四十四年四月 | 五反步 | 苹果、葡萄 |
| 中頸城郡瀧町村瀧町 | 田中慶次 | 全 | 一町七反步 | 苹果、梨、桃、葡萄、無花果 |
| 北蒲原郡黒川村黒川 | 伊藤健七郎 | 全 | 二反步 | 苹果、梨、栗、葡萄 |
| 岩船郡館腰村大場澤 | 貝沼田鶴榮 | 全 | 二反步 | 苹果、梨、栗、葡萄 |
| 南蒲原郡葛卷村反田 | 葛卷村農會 | 全 | 二反步 | 梨、葡萄、苹果 |
| 三嶋郡關原村關原 | 近藤勘次郎 | 全 | 一町二反步 | 苹果、桃、葡萄 |
| 全郡深才村福田 | 横山清次 | 全 | 八反步 | 苹果、梨、葡萄、柿 |
| 南魚沼郡中之嶋村五郎丸 | 江口周平 | 全 | 一町步 | 苹果、梨、桃、葡萄 |
| 高田市本誓寺町 | 坂口耕平 | 大正元年十二月 | 二反五畝步 | 苹果、櫻桃、桃、葡萄 |
| 南魚沼郡城内村下原新田 | 佐藤美太郎 | 全 | 七反步 | 梨、苹果、葡萄 |
| 中頸城郡美守村末野 | 福原寛一 | 全 | 四反五畝步 | 梨、苹果、葡萄 |
| 南魚沼郡六日町余川 | 若井新五郎 | 全 | 一町步 | 梨、櫻桃、葡萄 |
| 中頸城郡金谷村大貫 | 塚田平藏 | 全 | 三反步 | 梨、桃、櫻桃、葡萄 |

三、採種組合

明治四十三年十月採種組合内規ヲ制定シ縣下ニ於ケル蔬菜、果樹、苗木ノ特産地ニ之レガ組合ヲ設置セ

シメ其ノ生産種苗ハ之レヲ一般營業者ニ販賣セシメ以テ縣外ヨリ不良種苗ノ輸入スルヲ防ギ一方其特産地ノ保護發展ヲ圖リシニ前年度迄認可シタルモノ十六個所本年度新タニ一個處設置シ現在組合數十七個所アリテ何レモ其ノ成績佳良ナリ、今其組合ノ位置並ニ事業ノ成績ヲ表示スレバ左ノ如シ

| 位置 | 組合名 | 認可年月 | 採種品名 | 大正四年度採種數量 |
|-----------|------------|----------|--------|-----------|
| 刈羽郡西中通村橋場 | 刈羽節成胡瓜採種組合 | 明治四十三年三月 | 刈羽節成胡瓜 | 三石二斗 |
| 中蒲原郡新開村下條 | 三本木牛蒡採種組合 | 全 | 三本木牛蒡 | 八斗 |
| 三嶋郡深才村上富岡 | 深才柿穗採種組合 | 全 | 蜂屋柿穗 | 六千本 |
| 中蒲原郡庄瀬村庄瀬 | 庄瀬玉葱採種組合 | 全 | 玉葱各種 | 二石五斗 |
| 刈羽郡刈羽村下高町 | 下高町樹苗組合 | 全 | 果樹苗各種 | 一萬五千本 |
| 中蒲原郡小須戸町 | 小須戸町採種組合 | 全 | 全 | 二萬五千本 |
| 南魚沼郡城内村下原 | 城内茄子採種組合 | 全 | 魚沼市着茄子 | 二斗 |
| 全 | 全 | 全 | 早生山茄子 | 三斗 |
| 高田市長門町 | 高田越瓜採種組合 | 全 | 高田越瓜 | 四石 |
| 中蒲原郡新開村下條 | 下條大根採種組合 | 大正元年八月 | 下條大根 | 九石一斗 |
| 古志郡種草原村 | 種草原甘藍採種組合 | 明治四十五年五月 | 甘藍 | 一斗二升 |
| 長岡市上中嶋町 | 長岡菜採種組合 | 全 | 長岡菜 | 九石 |
| 全 | 全 | 全 | 中嶋葱 | 三斗一升 |
| 古志郡黒條村下々條 | 黒條甜瓜採種組合 | 大正元年十月 | 黒條甜瓜 | 三斗五升 |
| 全郡石津村岩野 | 石津甘藷採種組合 | 全 | 川越赤藷 | 甘藷百貫九 |
| 中頸城郡金屋村大貫 | 大貫南瓜採種組合 | 全 | 金越赤藷 | 苗十萬六千九 |

| | | | | |
|------------|----------|--------|---------------------|--|
| 中蒲原郡石山村鶏又 | 石山蔬菜採種組合 | 大正三年六月 | 寄居 島屋 燕大 | 一石二斗一升 |
| 西蒲原郡坂井輪村青山 | 青山蔬菜採種組合 | 全四年五月 | 白青 枝白 莖山 休 菜薯 豆菜 根薯 | 二石七斗七升 三石七斗五升 二石七斗七升 二石七斗七升 二石七斗七升 |

四、種苗配付

本年度ニ於ケル本場生産種苗ノ配付數量(原種圃及採種圃ノ稻種ヲ除ク)及購入斡旋數量左ノ如シ

| 水陸大豆 | 配付數量 | 購入周旋數量 |
|-------|----------|---------|
| 稻 | 八石七斗七升 | 三石七斗四升 |
| 稻 | 四石二斗九升四合 | 十九石七斗五升 |
| 豆 | 八斗二升六合 | 一 |
| 麥 | 一石二斗一升四合 | 二石四斗一升 |
| 麥 | 三斗四升八合 | 五斗 |
| 苹果 | 五百五十本 | 九百三十本 |
| 洋梨 | 三百五十本 | 百三十本 |
| 櫻桃 | 四百五十本 | 三百三十本 |
| 葡萄 | 八百五十本 | |
| 蕨果類種子 | 三升二合 | 二升五合 |
| 莢菜類種子 | 一斗三升八合 | 三升四合 |
| 除虫菊種子 | 四合 | 六千二百株 |
| 根菜類種子 | | |
| 葉菜類種子 | | |
| 除虫菊苗 | | |
| 和梨 | | |
| 桃 | | |
| 李 | | |

畜産ノ部

一、養鶏組合

明治四十三年養鶏組合準則ヲ制定シ縣下ニ適スル優良純粹種ノ統一ヲ圖リ種禽種卵ノ普及ト卵肉ノ販路ヲ拓キ以テ養鶏上ノ利益ヲ確實ニ増大セシムル爲メ之レガ組合ヲ組織セシメ更ニ組合ノ聯絡ヲ密ニシ以テ完全有利ナル養鶏組合ヲ形成セシムルニアリテ現在組合數十四組會員數四百七十八名ニシテ之等組合ニ對シ請求ニヨリ種禽種卵ノ無償配付ヲナセリ其組合左表ノ如シ

| 名稱 | 認可年月 | 主ナル飼禽種類 | 所在地 |
|------------|----------|-------------------------|------------|
| 橘家養鶏組合 | 明治四十四年一月 | 白色レグホーン | 中魚沼郡橘村 |
| 柿木養鶏組合 | 全 年 二 月 | 褐色レグホーン | 三島郡西越村柿木 |
| 上北谷村本明養鶏組合 | 全 年 四 月 | 褐色レグホーン | 古志郡上北谷村本明 |
| 椿澤養鶏組合 | 全 年 五 月 | 褐色レグホーン、白色レグホーン、名古屋コーチン | 全郡北谷村椿澤 |
| 戊申家養鶏組合 | 全 年 | 褐色レグホーン、モットルダアンコーナ | 全郡全村名木野 |
| 上小國養鶏組合 | 全 年 | 白色レグホーン | 刈羽郡上小國村太郎丸 |
| 田井家養鶏組合 | 全 年 | 褐色レグホーン | 古志郡北谷村田井 |
| 下大蒲原家養鶏組合 | 全 年 六 月 | 白色レグホーン | 中蒲原郡大蒲原村 |

| | | | |
|-----------|----------|---------|------------|
| 帶織家禽組合 | 明治四十四年六月 | 名古屋コーチン | 南蒲原郡大面村帶織 |
| 二十日家禽販賣組合 | 全年七月 | 褐色レグホーン | 北蒲原郡安田村大野瀬 |
| 桂澤養鶏組合 | 全年八月 | 褐色レグホーン | 古志郡山本村桂澤 |
| 新關養鶏組合 | 全年十二月 | 褐色レグホーン | 中蒲原郡新關村船越 |
| 横住養鶏組合 | 明治四十五年四月 | 褐色レグホーン | 東頸城郡安塚村横住 |
| 松崎養鶏養豚組合 | 大正五年三月 | 白色レグホーン | 中蒲原郡大形村松崎 |

二、養豚組合

養鶏組合ト同一趣旨ニヨリ養豚組合ヲ組織シ現在組合數十九、組合員數二百九十一名ニシテ之等組合ニ對シテハ請求ニヨリ種豚ハ無償配付ヲナセリ現在飼育種豚ハ「パークミヤ」種ノミニテ其組合左表ノ如シ

| 名 | 稱 | 認可年月 | 所 | 在 | 地 |
|-----|--------|----------|----------|---|------|
| 本成寺 | 養豚組合 | 明治四十四年二月 | 南蒲原郡本成寺村 | 西 | 鶴田 |
| 本田上 | 養豚組合 | 全年三月 | 全郡田上村 | 原 | ケ崎新田 |
| 七日市 | 養豚組合 | 全年五月 | 三島郡日吉村 | 七 | 日市 |
| 大河津 | 養豚組合 | 全年十月 | 全郡大河津村 | 敦 | ケ曾根 |
| 本明 | 養豚組合 | 全年 | 古志郡上北谷村 | 本 | 明 |
| 新田畑 | 養豚組合 | 明治四十五年一月 | 刈羽郡北鯖石村 | 新 | 田畑 |
| 池之嶋 | 養豚組合 | 全年二月 | 古志郡上北谷村 | 池 | 之嶋 |
| 三本木 | 壬子養豚組合 | 明治四十五年三月 | 中蒲原郡五泉町 | 三 | 本木 |
| 横下 | 養豚組合 | 全年 | 古志郡上川西村 | 横 | 下 |

三、養鶏

本場ニ於テ飼養シツ、アル鶏ハ左ノ如シ

| 種 | 類 | 名 | 羽 | 數 |
|-----|--------|--------|----------|-----|
| 深戸 | 養豚組合 | 全年四月 | 東蒲原郡兩鹿瀬村 | 深戸 |
| 下鳥 | 養豚組合 | 大正元年十月 | 南蒲原郡新瀨村 | 下鳥 |
| 新町 | 新田養豚組合 | 全年十一月 | 刈羽郡枇杷島村 | 枇杷島 |
| 枇杷島 | 養豚組合 | 全年十二月 | 西蒲原郡中野小屋 | 笠木 |
| 笠木 | 大正養豚組合 | 全年三月 | 南蒲原郡大面村 | 大面 |
| 大面 | 養豚組合 | 全年五月 | 全郡本成寺村 | 袋 |
| 袋 | 養豚組合 | 全年三月 | 西蒲原郡島上村 | 熊森 |
| 島上 | 養豚組合 | 全年五月 | 中蒲原郡大形村 | 松崎 |
| 松崎 | 養豚組合 | 全年三月 | 北蒲原郡木崎村 | 笠柳 |
| 笠柳 | 養豚組合 | 全年 | | |

- 白色レグホーン 一羽 雄 二
- 褐色レグホーン 一羽 雄 四
- モットルドアンコーナ 一羽 雄 二
- 横班ブリモースロツク 一羽 雄 三
- 名古屋コーチン 一羽 雄 二
- 白色ワイアンドット 一羽 雄 三

而シテ本場ニ於ケル飼料ハ一日一羽ニ付糞四合穀五勺トシ之レニ鯨屑青菜等ヲ給與スルモノニシテ本年
度ニ於ケル産卵數一千三百四十個ニシテ主トシテ種卵配付用ニ供セリ

四、牛 及 豚

本場ニ於テハ豚バークンヤ種牡一頭牝二頭ヲ飼養シツ、アリ
本年ニ於ケル仔豚ノ生産ハ五頭ニシテ内牝二頭牡三頭ナリシガ全部ヲ配付シ牝牡各一頭宛ハ無償トセリ

病 蟲 ノ 部

野鼠室扶斯菌配付

大正四年度ニ於ケル該菌配付驅除面積左表ノ如シ

| 郡市別 | 恙 虫 有 毒 地 | | | 農 耕 地 | | | 合 計 |
|---------|-----------|-------|---------|-------|-------|---------|-------|
| | 春 季 | 秋 季 | 計 | 春 季 | 秋 季 | 計 | |
| 岩 船 郡 | | | | | | | 五三九、〇 |
| 佐 渡 郡 | | | | | | | 九三、四 |
| 北 蒲 原 郡 | 五九四、九 | 三八七、〇 | 九八一、九 | 二二五、〇 | 五九六、〇 | 一、七八三、九 | |
| 西 蒲 原 郡 | 四八三、〇 | 七三六、〇 | 一二一九、〇 | 二五、〇 | 二、五 | 一、三八一、五 | |
| 東 蒲 原 郡 | 五五、〇 | | 五五、〇 | 二三六、〇 | | 二九一、〇 | |
| 南 蒲 原 郡 | 五三六、〇 | 三三八、〇 | 一、一七四、〇 | 五八、五 | | 一二四三、五 | |

| 郡市別 | 成 分 | | 合 計 |
|---------|---------|---------------|---------|
| | 窒 素 | 酸 加 里 石 灰 其 他 | |
| 三 羽 郡 | 一八七、〇 | 一一〇、〇 | 二九七、〇 |
| 南 魚 沼 郡 | | 七六、七 | 七六、七 |
| 中 魚 沼 郡 | | 二二七、〇 | 二二七、〇 |
| 北 魚 沼 郡 | | 三三、九 | 三三、九 |
| 中 頸 城 郡 | | 六七二、五 | 六七二、五 |
| 東 頸 城 郡 | | 三〇〇、〇 | 三〇〇、〇 |
| 西 頸 城 郡 | | 二二〇、〇 | 二二〇、〇 |
| 新 潟 市 | 一〇〇、〇 | 一〇八、〇 | 二〇八、〇 |
| 長 岡 市 | | 三〇〇、〇 | 三〇〇、〇 |
| 高 田 市 | | 五〇、〇 | 五〇、〇 |
| 其 他 市 | 一、九五五、九 | 三、七三三、九 | 四、六八九、八 |
| 計 | | 九、七九八、四 | 九、七九八、四 |

農 藝 化 學 之 部

一、分 析 成 績
化 學 分 析 ノ 部

| 種 別 | 件 數 | 成 分 | | | | | | 合 計 |
|-------|-----|-----|-----|-----|-----|-----|-----|-----|
| | | 窒 素 | 酸 加 | 里 石 | 灰 其 | 他 | 計 | |
| (土 壤) | 一五三 | 二六 | 二七 | 六三 | 八一 | 四七三 | 八五八 | |

| 十全 | 十全 | 十全 | 八全 | 七全 | 六全 | 五全 | 四全 | 三全 | 二全 | 一大正四年 |
|-----|-----|-----|-----|-----|-----|-----|-----|-----|-----|-------|
| 一月 | 一月 | 一月 | 一月 | 一月 | 一月 | 一月 | 一月 | 一月 | 一月 | 月年 |
| 下中上 | 下中上 | 下中上 | 下中上 | 下中上 | 下中上 | 下中上 | 下中上 | 下中上 | 下中上 | 下中上 |
| 旬旬旬 | 旬旬旬 | 旬旬旬 | 旬旬旬 | 旬旬旬 | 旬旬旬 | 旬旬旬 | 旬旬旬 | 旬旬旬 | 旬旬旬 | 旬旬旬 |
| 一七五 | 二八〇 | 三三八 | 七八六 | 三三三 | 三二二 | 二二二 | 一一一 | 一一一 | 二六九 | 九八四 |
| 二二八 | 〇一二 | 五八二 | 四二四 | 〇四一 | 四九九 | 八一四 | 九〇八 | 一一二 | 六五四 | 一五二 |
| 二一七 | 三〇〇 | 二一五 | 二一六 | 二二四 | 三〇六 | 三〇四 | 二一六 | 二一六 | 二九三 | 二七九 |
| 〇〇二 | 五二四 | 四一四 | 四七八 | 〇九三 | 五六八 | 四四三 | 一〇〇 | 二三五 | 四八四 | 八九七 |
| 二九六 | 八〇二 | 九六二 | 九七六 | 〇七一 | 一六九 | 四六一 | 二五二 | 八二五 | 五七七 | 九一六 |
| 三三〇 | 二一九 | 一八二 | 三〇六 | 二二四 | 三一〇 | 三〇四 | 二一九 | 二一七 | 三三七 | 二七九 |
| 八七 | 五六一 | 〇一三 | 四四七 | 七五〇 | 四三八 | 九二二 | 九九六 | 四一二 | 二〇〇 | 〇〇〇 |
| 七八〇 | 六三五 | 三三六 | 四九五 | 一八三 | 〇九八 | 六六五 | 七四五 | 〇六六 | 五五二 | 六六五 |
| 一七四 | 一四三 | 〇二八 | 三三六 | 九五三 | 三三三 | 一一五 | 二二二 | 六一三 | 一一一 | 二二三 |
| 七三三 | 一四三 | 〇二八 | 五六〇 | 一八五 | 二七九 | 三一六 | 九〇九 | 九一〇 | 八四四 | 三二二 |
| 四三八 | 〇八二 | 四四四 | 七〇八 | 二三五 | 七〇五 | 九三三 | 二一七 | 八二六 | 二八三 | 一一七 |
| 二四二 | 二三五 | 一七四 | 五四五 | 〇七三 | 五四三 | 六四八 | 三二三 | 九一五 | 三六二 | 三一二 |
| 四五八 | 七五五 | 七二二 | 五三三 | 一三六 | 二五五 | 四二一 | 四七三 | 二一三 | 二一 | 三一 |
| 一三一 | 二二 | 二一四 | 一三二 | 一一 | 三一 | 一四一 | 三一四 | 八二 | 三四七 | 五八八 |
| 六二八 | 一六三 | 七二五 | 一七一 | 二 | 四七三 | 一九一 | 三七五 | 〇九六 | 六一八 | 二八〇 |
| 一七 | 一九七 | 八七八 | 二八七 | 〇九五 | 六五二 | 一四四 | 二六七 | 六二二 | 六三〇 | 八三五 |
| 六 | 八〇四 | 五五二 | 八八五 | 一四三 | 八一三 | 九六五 | 一五二 | 六四二 | 六二四 | 六五五 |

二百六十九

| 十全 | 十全 | 十全 | 九全 | 年 |
|-----|-----|-----|-----|----|
| 二月 | 一月 | 一月 | 九全 | 月 |
| 下中上 | 下中上 | 下中上 | 下中上 | 最高 |
| 旬旬旬 | 旬旬旬 | 旬旬旬 | 旬旬旬 | 日度 |
| 九〇九 | 一六二 | 二二二 | 二二三 | 二一 |
| 八六一 | 五一一 | 三五一 | 〇八八 | 二一 |
| 二一七 | 二四四 | 八〇七 | 二一六 | 二一 |
| 〇〇〇 | 〇一四 | 六五八 | 〇二五 | 二一 |
| 〇四二 | 五二五 | 四八〇 | 九二六 | 二一 |
| 三三〇 | 九二九 | 八三七 | 八九〇 | 二一 |
| 二二六 | 六一五 | 四四六 | 九三五 | 二一 |
| 四八六 | 九九〇 | 四六〇 | 一六八 | 二一 |
| 〇六四 | 三二八 | 九二五 | 一五七 | 二一 |
| 八六一 | 七六五 | 三五三 | 八一三 | 二一 |
| 一一一 | 四六五 | 七五三 | 一五八 | 二一 |
| 三三九 | 一二四 | 三三一 | 六五二 | 二一 |
| 七六一 | 五二一 | 一二六 | 三一一 | 二一 |
| 二七六 | 三四二 | 三八〇 | 〇三 | 二一 |
| 八九二 | 一二五 | 七九六 | 二八 | 二一 |
| 九二三 | 二〇三 | 八七四 | 三八 | 二一 |

新潟縣農事試驗場氣象一覽表

本年度ニ於ケル質問應答左ノ如シ
千五百三十八件

五、質問應答

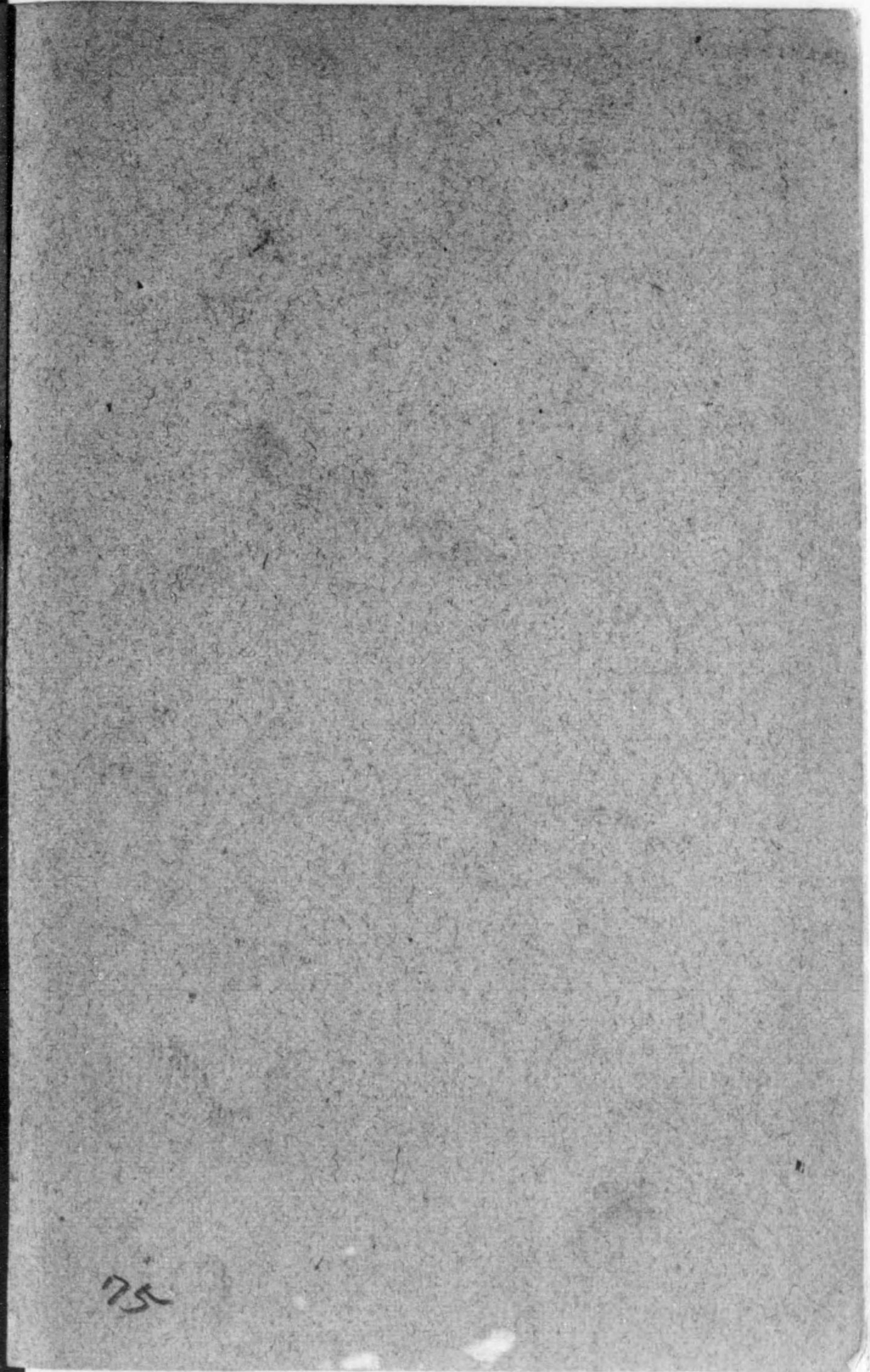
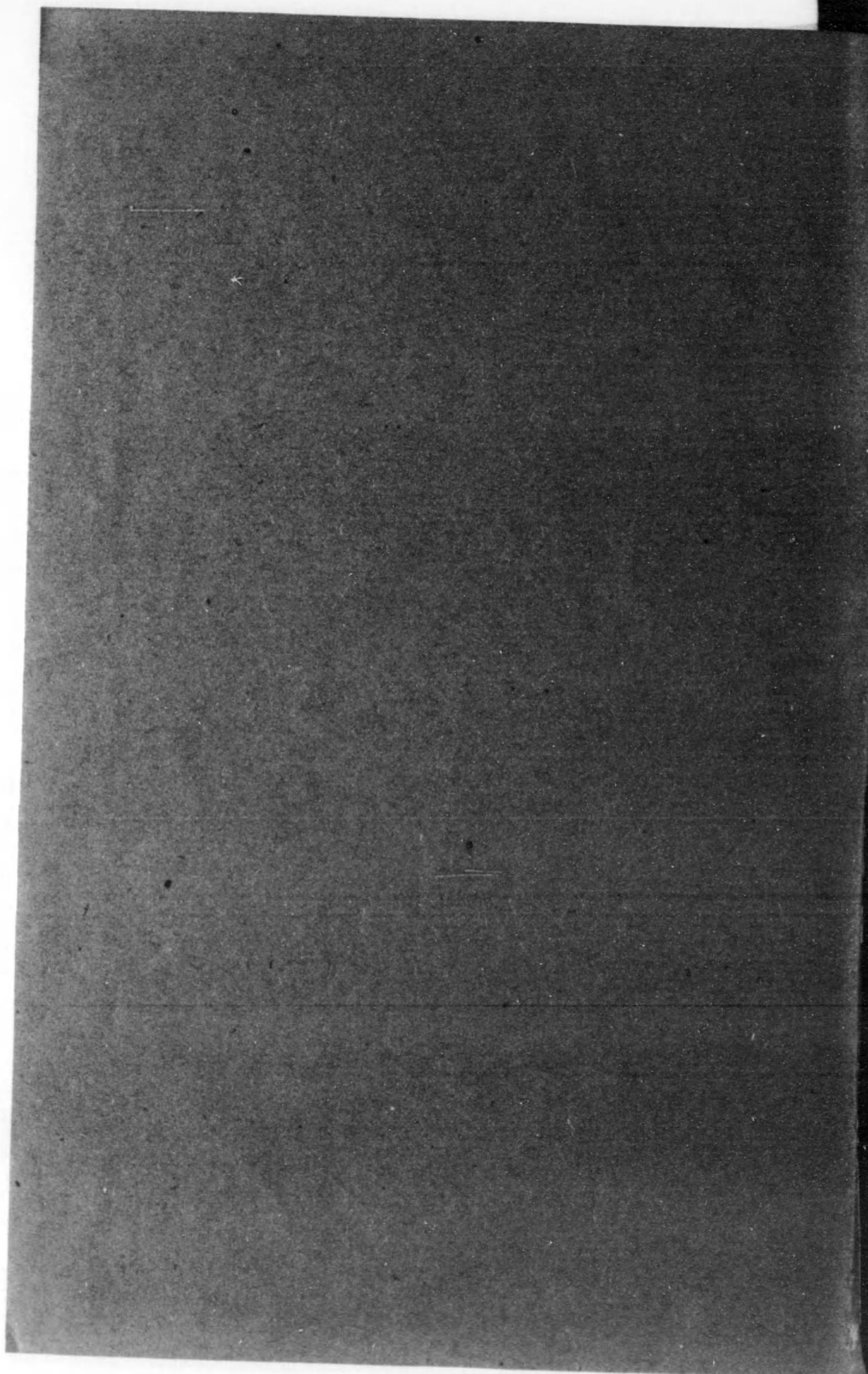
參觀人 一萬二千二百三十四名
特殊傳習生 四百五十名

本年度ニ於ケル參觀人員及特殊傳習人員左ノ如シ

四、參觀人員

収 受 二、六五二件
發 送 三、三四〇件

二百六十八



75

14.24
28/6

終