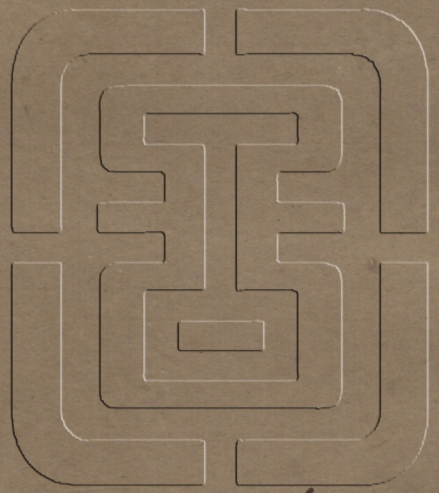
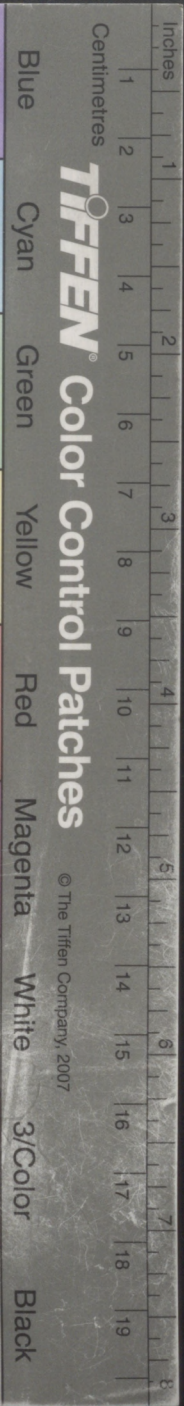




493



法苑珠林  
四



Blue

Cyan

Green

Yellow

Red

Magenta

White

3/Color

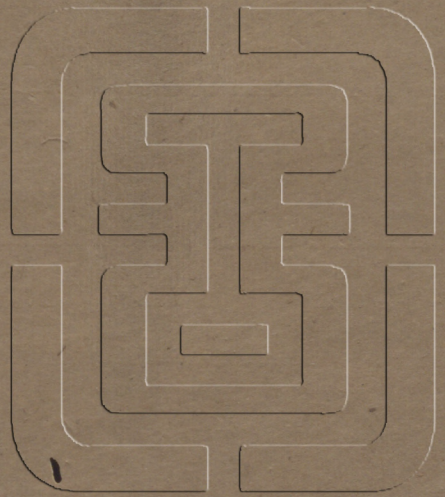
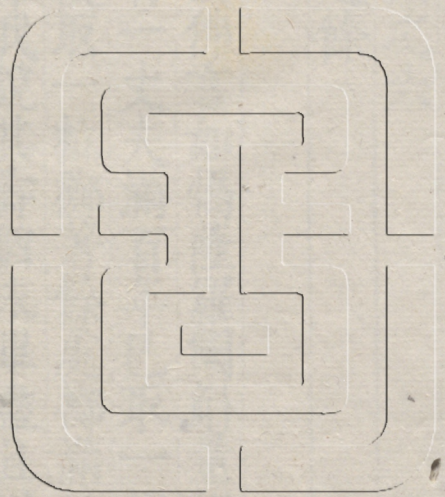
Black

TIFFEN Color Control Patches

© The Tiffen Company, 2007









法苑珠林卷第十二

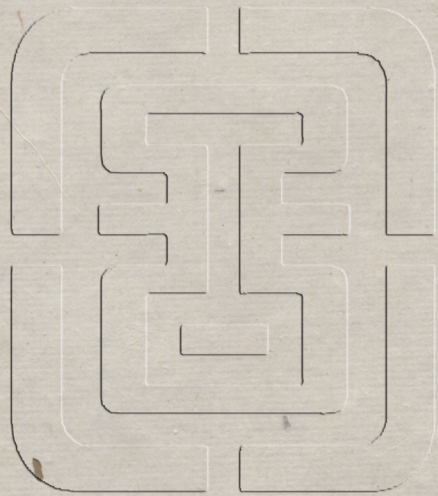
唐上都西明寺沙門釋道世玄憚撰

六道篇第四之六

地獄部之餘

時量

如起世經云佛言如僑薩羅國斛量胡麻滿二十斛  
高盛不槩有一丈夫滿百年已取一胡麻如是次第  
滿百年已復取一粒擲著餘處擲滿二十斛胡麻盡  
已爾所時節我說其壽猶未畢盡且以此數略而計  
之如是二十頌浮陀壽爲一泥羅浮陀壽二十泥羅





浮陀壽爲一阿呼壽二十阿呼壽爲一呼呼婆壽二十呼呼婆壽爲一阿吒吒壽二十阿吒吒壽爲一搔捷提迦壽二十搔捷提迦壽爲一優鉢羅壽二十優鉢羅壽爲一拘牟陀壽二十拘牟陀壽爲一奔荼黎迦壽二十奔荼黎迦壽爲一波頭摩壽二十波頭摩壽爲一中劫又那先比丘問佛經云如世間火熱不如泥犁中火熱如持小石著世間火中至暮不消取大石著泥犁火中卽消亦如有人作惡死在泥犁中數千萬歲其人不死亦如大蟒蛟龍等以沙石爲食卽消如人懷胎腹中有子不消此並由善惡業力致

使消與不消如人所作善惡隨人如形影隨身人死但亾其身不亾其行譬如焚火夜書火滅字存火至後成今世所作行後世成之又如鉢頭摩地獄中火焰熾盛罪人去此火一百由旬火已燒炙若去六十由旬罪人兩耳已聾無所聞知若去火五十由旬其罪人兩目已盲無所復見如瞿波利比丘已懷惡心謗舍利弗目犍連身壞命終墮此鉢頭摩地獄中又如起世經云波頭摩地獄所住之處若諸衆生離其處所一百由旬便爲彼獄火焰所及若離五十由旬所住衆生爲彼火熏皆盲無眼若離二十五由旬所



住衆生身之肉血焦然破散謂於梵行出家人邊生  
汚濁心故損惱心故毒惡心故不利益心故無慈心  
故無淨心故自受斯殃是故於一切梵行人所起慈  
身口意業常受安樂爾時世尊說此伽陀曰

世間諸人在世時

舌上自然生斤斧

所謂口說諸毒惡

還自衰損害其身

應讚歎者不稱譽

不應讚者反談美

如是名爲口中諍

以此諍故無樂受

若人博戲得資財

是爲世間微諍事

於淨行人起濁心

是名口中大鬪諍

如是三十六百千

泥羅浮陀地獄數

五頰浮陀諸地獄

反墮波頭摩獄中

以毀聖人致如是

由口意業作惡故

典主

如問地獄經及淨度三昧經云總括地獄有一百三  
十四界先述獄主名字處所閻羅王者昔爲毗沙國  
王經與維陀如生王共戰兵力不敵因立誓願爲地  
獄主臣佐十八人領百萬之衆頭有角耳皆悉忿懣  
同立誓曰後當奉助治此罪人毗沙王者今閻羅王  
是十八大臣者今諸小王是百萬之衆諸阿傍是又



長阿含經云閻浮提南有金剛山內有閻羅王宮縱廣六千由旬

問地獄經云住獄間城縱廣三萬里金銀所成

晝夜三時有大

銅鑊自然在前若鑊入宮內王見怖畏捨出宮外若鑊出宮外王入宮內有大獄卒卧王熱鐵上鐵鈎擗口洋銅灌之從咽徹下無不焦爛事竟還與采女共相娛樂彼諸大臣同受福者亦復如是問地獄經云十八王者即主領十八地獄一迦延典泥犁二屈遵典刀山三沸進壽典沸沙四沸屎典沸屎五迦世典黑耳六噬嗑典火車七湯謂典鑊湯八鐵迦然典鐵牀九惡生典噬山十寒冰

經闕王名

十一毗迦典剥皮十

二遙頭典畜生十三提薄典刀兵十四夷大典鐵磨

十五悅頭典冰地獄十六典鐵箒

經闕王名

十七名身典

蛆蟲十八觀身典洋銅又淨度三昧經云復有二十

地獄各有主典不煩具錄但列五官名字者一者鮮

官禁殺二者水官禁盜三者鐵官禁姪四者土官禁

兩舌五者天官禁酒問地獄經云閻羅王城之東西

南北面列諸地獄有日月光而不明淨唯黑耳獄光

所不照人命終時生中陰中陰者已捨死陰未及生

陰其罪人乘中陰身入泥犁城者

梁言寄條城又云閉城也

是諸

罪人未受罪之間共聚是處巧風所吹隨業輕重受



大小身臭風所吹成就罪人麤醜之形香風所吹成就福人微細之體

王都

如起世經云當閻浮洲南二鐵圍山外有閻摩王宮殿住處縱廣正等六千由旬七重牆壁七重欄楯七重鈴網其外七重多羅行樹周布圍繞襍色可觀七寶所成於其四方各有諸門一一諸門皆有却敵樓櫓臺殿園苑華池有種種美果彌滿香風遠熏衆鳥和鳴王以惡業不善果故於夜三時及晝三時自然有赤融銅汁在前出生其王宮殿卽變爲鐵五欲功

德皆沒不現王見此已怖畏不安諸毛皆豎卽便出外若在宮外卽走入內時守獄者取閻摩王高舉撲之置熱鐵地上其地熾然極大猛盛光焰炎赫撲令卧已卽以鐵鉗開張其口赤融銅汁瀉置口中時閻摩王被燒脣口次燒其舌後燒咽喉復燒大腸及小腸等次第焦然從下而出爾時彼王作如是念一切衆生以於往昔身作惡行口作惡行意作惡行并餘衆生同作業者皆受此苦願我從今捨此身已更得身時但於人間相逢受生於如來法中當得信解剃除鬚髮著袈裟衣得正信解從家出家旣出家已願



得通證生死已盡梵行已立所應作者皆已作訖更  
不復於後世受生發如是等熏習善念卽於所住宮  
殿還成七寶猶如諸天五欲功德現前具足以三業  
善便得快樂又新婆沙論問諸地獄卒爲是有情數  
爲是非有情數耶答若以鐵瓊繫縛初生地獄有往  
琰摩王所者是有情數若以種種苦具於地獄中害  
有情者是非有情數瞻部洲下有大地獄瞻部洲上  
亦有邊地地獄及獨地獄或在谷中或在山上或在  
曠野或在空中於餘三洲唯有邊地獄獨地獄無大  
地獄所以者何唯瞻部洲人造善猛利彼作惡亦復

猛利非餘洲故有說北拘盧洲亦無邊地獄等是受  
純淨業果處故問若餘無大地獄者彼諸有情造無  
間業斷善根等當於何處受異熟耶答卽於此瞻部  
洲下大地獄受問地獄有情其形云何答其形如人  
問語言云何答彼初生時皆作聖語後受苦時雖出  
種種受苦痛聲乃至無有一言可了唯有斫刺破裂  
之聲

業因

如十輪經云有五逆罪爲最極惡何者爲五故心殺  
父母阿羅漢破壞聲聞和合僧事乃至惡心出佛身



血諸如是等名爲五逆若人於五逆中作一一逆者不得出家受具足戒若聽出家則犯重罪應擯令出若已有出家諸威儀者不應加其鞭杖及諸繫閉復有四種大罪同於四逆犯根本罪何者爲四殺辟支佛是名殺生犯根本罪媼阿羅漢比丘尼是名邪姪犯根本罪若人捨財與佛法僧主掌此物而輒用之是名爲盜犯根本罪若人倒見破壞比丘僧是名破僧犯根本罪若人於此四根本罪中犯一一罪皆悉不聽佛法出家設使出家不得聽受具足戒若受具者應驅令出以有出家威儀法故不應鞭杖繫閉奪

其生命如是皆犯根本罪非逆罪也有是根本罪亦是逆罪有是逆罪非根本罪有非根本罪亦非逆罪何者爲逆罪亦是根本罪若人出家受具足戒得見諦道斷其命根是名逆罪亦根本罪也如是衆生於我戒律中應驅令出何者爲根本罪非逆罪若人在我法中出家如是凡夫衆生故害其命若以毒藥或墮其胎是名犯根本非逆罪也若有四方僧物飲食數具悉不應與同共利養若有衆生於佛法僧而生疑心此中出家乃至見他讀誦而作留難乃至一偈此非根本罪亦非逆罪是名甚惡近於逆罪如是衆



生若不懺悔除其罪根終不聽使佛法出家設使出家受具足戒不悔過者亦驅令出何以故不信正法毀謗三乘壞正法眼欲滅法燈斷三寶種減損人天而無利益墮於惡道此二種人名謗正法毀謗賢聖地獄劫壽增長如是諸惡業已名根本大重罪也何者是不威儀根本法罪若比丘故婬故殺凡人與而取犯故妄語於此四根本中若犯一一罪一切比丘所作法事悉不聽入四方僧物飲食卧具皆悉不得共同受用然帝王大臣一切群官不應加其鞭杖繫閉刑罰乃至奪命是名根本罪體性相也何故

名爲根本重罪若人作如是行身壞命終墮於惡趣作如是行是惡道根本是故名爲根本罪也譬如鐵丸雖擲空中終不暫住速疾投地如是五逆犯四重禁及二種衆生毀壞正法誹謗賢聖如是等十一種罪中若人犯一一罪者身壞命終皆墮阿鼻地獄又如正法念經說阿鼻地獄苦千倍過前十大地獄壽經一劫其身長大五百由旬造四逆人四百由旬造三逆人三百由旬造二逆人二百由旬造一逆人一百由旬彼五逆業人臨欲死時唱喚失糞咽喉杼氣如是死滅中有色生不見其對其身猶如八歲小兒



閻羅王烈焰鐵縲繫縛其咽及束兩手頭面向下足在於上經二十年皆向下行多燒焰鬘先燒其頭次燒其身彼六欲天聞彼阿鼻地獄中氣卽皆消散何以故以阿鼻獄人極大臭故又觀佛三昧海經云佛告阿難若有衆生殺父害母罵辱六親作是罪者命終之時揮霍之間譬如壯士屈伸臂頃直落阿鼻大地獄中化閻羅王大聲告勅癡人獄種汝在世時不孝父母邪慢無道汝今生處名阿鼻地獄作是語已卽滅不現爾時獄卒復驅罪人從於下隴乃至上隴經歷八萬四千隴中攢身而過至鐵網際一日一夜

乃至周遍阿鼻地獄一日一夜比此閻浮提日月歲數經六十小劫如是壽命盡一大劫具五逆者其人受罪足滿五劫復有衆生犯四重禁虛食信施誹謗邪見不識因果斷學般若毀十方佛偷僧祇物姪泐無道逼掠淨戒諸比丘尼姊妹親戚不知慚愧毀辱所親造此惡事此人罪報臨命終時刀風解身俄爾之間身如鐵華滿十八隴中一一華八萬四千葉一一葉頭身手支節各在一隴地獄不大此身不小遍滿如此大地獄中經歷八萬四千大劫此泥犂滅復入東方十八隴中如前受苦此阿鼻獄南西北方經



十八隔謗方等經具五逆罪破壞僧祇汚比丘尼斷諸善根如此罪人具衆罪者身滿阿鼻獄四支復滿十八隔中此阿鼻獄但燒此獄種種衆生劫欲盡時東門卽開見東門外清泉流水華果林樹一切俱現是諸罪人從下上走到上隔中手攀刀輪時虛空中雨熱鐵丸走趣東門旣至門闔獄卒羅刹手捉鐵叉逆刺其眼鐵狗嚙心悶絕而死死已復生見南門開如前不異如是西門北門亦復如是如此時間經歷半劫阿鼻獄死生寒冰中寒冰獄死生黑闇處八千萬歲目無所見受大蟲身宛轉腹行諸情暗塞無所

解知百千狐狼牽掣食之命終之後生畜生中五千萬身受鳥獸形還生人中聾盲瘖瘂疥癩癰疽貧窮下賤一切諸衰以爲嚴飾受此賤形經五百身後復還生餓鬼道中餓鬼道中遇善知識諸大菩薩訶責其言汝於前身無量世時作無限罪誹謗不信墮阿鼻獄受諸苦惱不可具說汝今應當發慈悲心時諸餓鬼聞是語已稱南無佛稱佛恩力尋卽命終生四天處生彼天已悔過自責發菩提心諸佛心光不捨是等攝受是輩如羅睺羅教避地獄如愛眼耳故起世經世尊說偈言



若人身口意造業 作已入於惡道中  
如是當生活地獄 最爲可畏毛豎處  
經歷無數千億歲 死已須更還復活  
怨讎各各相報對 由此衆生更相殺  
若於父母起惡心 或佛菩薩聲聞衆  
此等皆墮黑繩獄 其處受苦極嚴熾  
教他正行令邪曲 見人發善必破壞  
此等亦墮黑繩獄 兩舌惡口多妄語  
樂作三種重惡業 不修三種善根牙  
此等癡人必當入 合大地獄久受苦

或殺羊馬及諸牛 種種雜獸雞猪等  
并殺諸餘蟲蟻類 彼人當墮合地獄  
世間怖畏相多種 以此逼迫惱衆生  
當墮磴山地獄中 受於壓磨春擣苦  
貪慾恚癡結使故 廻轉正理令別異  
判是作非乖法律 彼爲刀劍轉所傷  
倚恃強勢劫奪他 有力無力皆悉取  
若作如是諸逼惱 當爲鐵象所蹴踏  
若樂殺害諸衆生 身手血塗心嚴惡  
常行如是不淨業 彼等當生叫喚處



種種觸惱衆生故	於叫喚獄被燒煮
其中復有大叫喚	此由諂曲姦猾心
諸見稠林所覆蔽	愛網彌密所沉淪
常行如是最下業	彼則墮於大叫喚
若至如是大叫喚	熾然鐵城毛豎處
其中鐵堂及鐵屋	諸來入者悉燒然
若作世間諸事業	恒多惱亂諸衆生
彼等當生熱惱處	於無量時受熱惱
世間沙門婆羅門	父母尊長諸耆舊
若恒觸惱令不喜	彼等皆墮熱惱獄

生天淨業不樂修	所愛至親常遠離
喜作如是諸事者	彼人當入熱惱獄
惡向沙門婆羅門	并諸善人父母等
或復害於餘尊者	彼墮熱惱常熾然
恒多造作諸惡業	不曾發起一善心
是人直趣阿鼻獄	當受無量衆苦惱
若說正法爲非法	說諸非法爲正法
旣無增益於善事	彼人當入阿鼻獄
活及黑繩及兩獄	合會叫喚等爲五
熱惱大熱共成七	阿鼻地獄爲第八



此八名爲大地獄

嚴熾苦切難忍受

惡業之人所作故

其中小獄有十六

誠勗

如起世經云佛告諸比丘有三天使在於世間何等爲三一老二病三死有人放逸三業惡行身壞命終生地獄中諸守獄者應時卽來驅彼衆生至閻摩王前白言大王此等衆生昔在人間縱逸自恣不善三業今來生此唯願大王善教示之王問罪人汝昔人間第一天使善教示汝善訶責汝豈得不見出現生耶答言大天我實不見王重告言汝豈不見爲人身

時或作婦女或作丈夫衰老相現齒落髮白皮膚緩皺黑黧遍體狀若胡麻膊偃背曲行步跛蹇足不依身左右傾側頸細皮寬兩邊垂緩猶若牛胡脣口乾枯喉舌燥澀身體屈弱氣力綿微喘息出聲猶如挽鋸向前欲倒恃杖而行盛年衰損血肉消竭羸瘦羸弱趣來世路舉動沉滯無復壯形乃至身心恒常戰掉一切支節瘦懈難攝汝見之不答言大天我實見之時王告言汝愚癡人無有智慧昔日旣見如是相貌云何不作如是思惟我今具有如是老法未得遠離可作善業使我長夜利益安樂彼人復答言大天



我實不作如是思惟以心縱蕩行放逸故王又告言  
汝愚癡人不修善業當具足受放逸之罪此之苦報  
非他人作是汝自業今還聚集自受報也

爾時閻摩王第二訶之告言諸人豈不見第二天使  
世間出耶答言大天我實不見王復告言汝豈不見  
昔在世間作人身時若婦女身若丈夫身四大和合  
忽爾乖違病苦所侵纏綿困篤或卧大小牀上糞尿  
污穢宛轉其中不得自在眠卧起坐仰人扶持洗拭  
抱持與飲與食一切須人汝見之不彼人答言大天  
我實見之王復告言癡人汝見如是云何不思我今

亦有如是之法未離患法可作善業令我當來長夜  
得大利益大安樂事彼人答言不也我實不作如是  
思惟以懈怠心行放逸故王告癡人汝既懶惰不作  
善業受此惡報非他人造還自受報

爾時閻摩王第三訶之語言汝愚癡人汝昔作人時  
豈可不見第三天使世間出耶答言大天我實不見  
王復告言汝人間時豈不復見若婦人身若丈夫身  
隨時命終置於牀上以雜色衣而蒙覆之將出聚落  
斗帳軒蓋種種莊嚴眷屬圍繞舉手散髮灰土塗頭  
極大悲惱號咷哭泣舉聲大叫椎胸哀慟酸哽楚切



汝悉見不答言大天我實見之時王告言癡人汝昔  
 既見如此何不思惟我亦有死未得免離今宜作善  
 爲我長夜得大利益彼人答言大天我實不作如是  
 思惟何以故以放逸故時王告言汝既放逸不作善  
 業自造此惡非他人造得此果報汝還自受以此三  
 使教示訶責已勅令將去時守獄者卽執罪人兩足  
 兩臂以頭向下以足向上遙擲置於諸地獄中  
 夫擁其流者未若杜其源揚其湯者未若撲其火何  
 者源出於水源未杜而水不窮火沸於湯火未撲而  
 湯詎息故有杜源之客不擁流而自乾撲火之賓不

揚湯而自止類斯而談可得詳矣猷其果者未若絕  
 其因怖其苦者豈若懲於惡因資於果因未絕而果  
 不窮惡生於苦惡未懲而苦詎息故使絕因之士不  
 猷果而自亾懲惡之賢不怖苦而自離凡百君子書  
 而誠歎頌曰

生來死還送	日往復月旋	弱喪昏風動
流浪逐物遷	愚慙失正路	漂没入重淵
一墜幽暗處	萬劫履鋒鋌	六道旋環苦
三業未曾全	隨流無人救	悽傷還自憐
歸誠觀像物	方知虛妄筌	苦海深何趣



思登般若船

感應緣略引七驗

晉居士趙泰

晉沙門支法衡

趙居士石長和

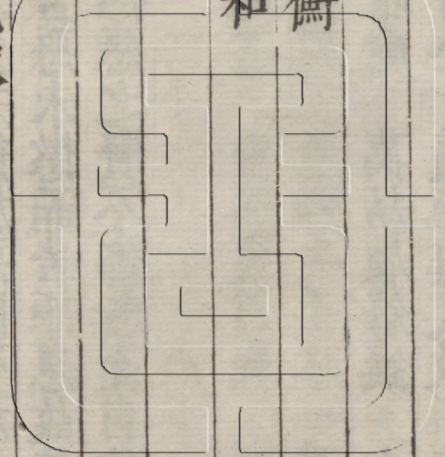
漢函谷鬼

廬江縣哭

吐蕃國饒湯

唐柳智感判地獄

晉趙泰字文和清河貝丘人也祖父京兆太守泰郡



舉孝廉公府辟不就精思典籍有譽鄉里嘗晚乃膺  
仕終於中散大夫泰年三十五時嘗卒心痛須臾而  
死下屍於地心煖不已屈伸隨人留屍十日平旦喉  
中有聲如雨俄而蘇活說初死之時夢有一人來近  
心下復有二人乘黃馬從者二人夾扶泰掖徑將東  
行不知可幾里至一大城崔嵬高峻城邑青黑狀錫  
將泰向城門入經兩重門有瓦屋可數千間男女大  
小亦數千人行列而立吏著皂衣有五六月人條疏姓  
字云當以科呈府君泰名在三十須臾將泰與數千  
人男女一時俱進府君西向坐簡視名簿訖復遣泰



南入黑門有人著絳衣坐大屋下以次呼名問生時  
所事作何罪行何福善諦汝等辭以實言也此恒遣  
六部使者常在人間疏記善惡具有條狀不可得虛  
泰答父兄仕宦皆二千石我少在家修學而日無所  
事也亦不犯惡乃遣泰爲水官監作使將二千餘人  
運沙禪岸晝夜勤苦後轉泰水官都督知諸獄事給  
泰馬兵令案行地獄所至諸獄楚毒各殊或針貫其  
舌流血竟體或被頭露髮裸形徒跣相牽而行有持  
大杖從後催促鐵牀銅柱燒之洞然驅迫此人抱卧  
其上赴卽焦爛尋復還生或炎爐巨鑊焚煮罪人身

首碎墜隨沸翻轉有鬼持叉倚于其側有三四百人  
立于一面次當入鑊相抱悲泣或劔樹高不知限量  
根莖枝葉皆劔爲之人衆相訾自登自攀若有欣意  
而身首割截尺寸離斷泰見祖父母及二弟在此獄  
中相見涕泣泰出獄門見有二人賁文書來語獄吏  
言有三人其家爲其於塔寺中懸幡燒香救解其罪  
可出福舍俄見三人自獄而出已有自然衣服完整  
在身南詣一門云名開光大會有三重門朱采照發  
見此三人卽入舍中泰亦隨入前有大殿珍寶周飾  
精光耀目金玉爲牀見一神人姿容偉異殊好非常



坐此座上邊有沙門立侍甚衆見府君來恭敬作禮  
恭問此是何人府君致敬吏曰號名世尊度人之師  
有願今惡道中人皆出聽經時云有百萬九千人皆  
出地獄入百里城在此到者奉法衆生也行雖虧殆  
尚當得度故開經法七日之中隨本所作善惡多少  
差次免脫秦秦出之頃已見十人升虛而去出此舍  
復見一城方二百餘里名爲受變形城地獄考治已  
畢者當於此城更受變報秦入其城見有土瓦屋數  
千區各有坊巷正中有瓦屋高壯欄檻采飾有數百  
局吏對校文書云殺生者當作蜉蝣朝生暮死劫盜

者當作猪羊受人屠割姪洸者作鶴鶩麀麋兩舌者  
作鷄梟鵠鴟捍債者爲驢騾牛馬秦案行畢還水官  
處主者語秦卿是長者子以何罪過而來在此秦答  
祖父兄弟皆二千石我舉考公府辟不行修志念善  
不染衆惡主者曰卿無罪過故相使爲水官都督不  
爾與地獄中人無以異也秦問主者曰人有何行死  
得樂報主者唯言奉法弟子精進持戒得樂報無有  
謫罰也秦復問曰人未事法時所行罪過事法之後  
得除以不答曰皆除也語畢主者開滕篋檢秦年紀  
尚有餘算三十年在乃遣秦還臨別主者曰已見地



獄罪報如是當告世人皆令作善善惡隨人其猶影  
響可不慎乎時親表內外候視泰五六十人同聞泰  
說泰自書記以示時人時晉太始五年七月十三日  
也乃爲祖父母二弟延請僧衆大設福會皆命子孫  
改意奉法課勸精進時人聞泰死而復生多見罪福  
互來訪問時有太中大夫武城孫豐關內侯常山郝  
伯平等十人同集泰舍欵曲尋問莫不懼然皆卽奉  
法也

晉沙門支法衡晉初人也得病旬日亾經三日而蘇  
活說死時有人將去見如官曹舍者數處不肯受之  
俄見有鐵輪輪上有鐵爪從西轉來無持引者而轉  
駛如風有一吏呼罪人當輪立輪轉來轆之翻還如  
此數人碎爛吏呼衡道人來當輪立衡恐怖自責悔  
不精進今當此輪乎語畢謂衡曰道人可去於是仰  
首見天有孔不覺倏爾上昇以頭穿中兩手博兩邊  
四向顧視見七寶宮殿及諸天人衡甚踊躍不能得  
上疲而復還下所將衡去人笑曰見何等物不能上  
乎乃以衡付船官船官行船使爲施工衡曰我不能  
持施強之有船數百皆隨衡後衡不曉捉施踰沙洲  
上吏司推衡汝道而失以法應斬引衡上岸雷鼓將



斬忽有五色二龍推船還浮吏乃原衡罪載衡北行三十許里見好村岸有數萬家云是流人衡竊上岸村中饒狗牙欲嚙之衡大恐懼望見西北有講堂上有沙門甚衆聞經唄之聲衡遽走趣之堂有十二階衡始躡一階見亾師法柱踞胡牀坐見衡曰我弟子也何以而來因起臨階以手巾打衡面曰莫來衡甚欲上復舉步登階柱復推令下至三乃止見平地有井一口深三四丈埆無際衡心念言此井自然井邊有人謂曰不自然者何得成井雖見法柱故倚望之謂衡可復道還去狗不嚙汝衡還水邊亦不見向

來船也衡渴欲飲水乃墮水中因便得蘇於是出家持戒菜食晝夜精思爲至行沙門比丘法橋衡弟子也

趙石長和者趙國高人也年十九時病一月餘日亾家貧未能及時得殯斂經四日而蘇說初死時東南行見二人治道在和前五十步和行有遲疾二人治道亦隨緩速常五十步而道之兩邊棘刺森然皆如鷹爪見人甚衆群走棘中身體傷裂地皆流血見和獨行平道俱歎息曰佛子獨行大道中前至見瓦屋采樓可數千間有屋甚高上有一人形面壯大著皂



撰述  
袍四縫臨窓而坐和拜之閣上人曰石君來耶一別  
二千餘年長和爾時意中便若憶此別時也和相識  
有馬牧孟丞夫妻先死已積年歲閣上人曰君識孟  
丞不長和曰識閣上人曰孟丞生時不能精進今恒  
爲我司掃除之役孟丞妻精進居處甚樂舉手指西  
南一房曰孟妻在此也孟妻開窓見和厚相慰問遍  
訪其家中大小安否消息曰石君還時可更見過當  
因書也俄見孟丞執箒提箕自閣西來亦問家消息  
閣上人曰聞魚龍超精進爲信爾何所修行長和曰  
不食魚肉酒不經口恒轉尊經救諸疾痛閣上人曰

所傳不妄也語久之間閣上人問都錄主者審案石  
君名錄勿謬濫也主者案錄云餘三十年命在閣上  
人曰君欲歸不和對曰願歸乃勅主者以車騎兩吏  
送之長和拜辭上車而歸前所行道更有傳館吏民  
飲食儲峙之具倏忽至家惡其屍臭不欲附之於屍  
頭立見其亾妹於後推之踣屍面上因得蘇活道人  
支法山時未出家聞和所說遂定入道之志法山者  
咸和時人也

右三人出  
冥祥記

漢武帝東遊未出函谷關有物當道其身數十丈其  
狀像牛青眼曜睛四足入土動而不徙百官驚懼東



方朔乃請以酒灌之灌之數十斛而怪物始消帝問其故答曰此名爲患憂氣之所生此必是秦家之獄地不然則是罪人徙作之所聚也夫酒是忘憂故能消之也帝曰吁博物之士矣於此乎

廬江皖樅陽一縣境上有大青小青黑居山野之中時聞有哭聲多者至數十人男女大小如始喪者隣人驚駭至彼奔赴常不見人然於哭地必有死喪率聲若多則爲大家聲若小者則爲小家

右二事出搜神傳記

王玄策行傳云吐蕃國西南有一涌泉平地涌出激水遂高五六尺甚熱煮肉卽熟氣上衝天像似氣霧

有一老吐蕃云十年前其水上激高十餘丈然始傍散有一人乘馬逐鹿直赴泉中自此已來不復高涌泉中時時見人骸骨涌出垂繩布水須臾卽爛或名爲鑊湯此泉西北六七十里更有一泉其熱略等時時盛沸殷若雷聲諸小泉温往徃皆然今此震旦諸處多有温湯准此亦是鑊湯故四分律下文佛言王舍城北有熱湯從地獄中來初出甚熱後流至遠處稍冷爲有餘水相和所以冷也

右此一人出西國傳

唐河東柳智感以貞觀初爲長舉縣令一夜暴死明旦而蘇說云始忽爲冥官所追至大官府使者以智



感見已謂感曰今有一官闕故枉君任之智感辭以親老且自陳福業未應便死王使勘之籍信然因謂曰君未當死可權判錄事智感許諾謝吏引退至曹曹有五判官連坐感爲第六其廳事是長官人坐三間各有牀案務甚繁擁西頭一坐處無判官吏引智感就空坐羣吏將文書簿帳來取智感署置於案上而退立階下智感問之對曰氣惡逼公但遙以案中事答智感省讀其如人間者於是爲判句文有頃食來諸判官同食智感亦欲就之諸判官曰君旣權判不宜食此感從之竟不敢日別吏送智感歸家蘇而

方曉自歸家中日暝吏復來迎至彼而且故知幽顯晝夜相反矣於是夜判冥事晝臨縣職遂以常歲餘智感在冥曹因起至廁於堂西見一婦女年三十許姿容端正衣服鮮明立而掩涕智感問是何人答曰妾是興州司倉參軍之婦也攝來此方別夫子是以悲傷智感以問吏吏曰官攝來有所案問且以證其夫事爾智感因謂婦人曰感長舉縣令也夫人若被勘問幸自分疏無爲牽引司倉俱死無益婦人曰誠不願引之恐官相逼耳感曰夫人幸勿相牽可無逼迫之慮婦人許之旣而智感還州先問司倉婦有疾



否司倉曰吾婦年少無疾患智感以所見告之說其衣服形貌且勸令作福司倉走歸家見其婦在機中織無患也不甚信之後十餘日司倉婦暴疾死司倉始懼而作福禳之又興州官二人考滿當赴京選謂智感曰君判寘道事請問吾選得何官智感至冥曹以某姓名問小錄事錄事曰名簿並封在石函中檢之二日方得報及期來報仍具二人今年所得官名號智感以報二人二人至京選吏部擬其官皆與報不同州官聞之以語智感後問小錄事覆檢簿云定如所檢不錯也既而選人過門下門下審退之吏

部重名果是冥簿檢報者於是衆咸信服智感每於冥簿見其親識名狀及死時日月報之使修福多得免智感權判三年其部吏來告曰已得隆州李司戶授正官以代公不復判矣智感至州因告李刺史李德鳳遣人往隆州審焉其司戶已亾問其死日卽吏來告之時也從此遂絕州司遣智感領囚送京至鳳州界囚四人皆逃智感憂懼捕捉不獲夜宿於傳舍忽見其故部吏來告曰囚盡得矣一人死三人在南山西谷中並已擒縛願公勿憂言畢辭去智感卽請人兵入南山西谷果得四囚囚知走不免因來拒抗



智感格之殺一囚三囚受縛果如所告智感今在南  
任慈州司法光祿卿柳亨為臨說之亨為邛州刺史  
見智感親問之然御史裴同節亦云見數人說如此

爾

右一驗出  
冥報記

法苑珠林卷第十二

校譌

第十三紙

三行胡宋  
南藏作壺

音釋

擗

匹亦切  
擊開也

拊

丈呂切  
引也

磴

五對切  
磨也

偃

於武切  
背曲也

蹇

九輦切  
跛也

尪

烏光切  
劣弱也

鋌

時連切  
小矛也

跽

息淺切  
足親地也

輶

九究切  
擊郎

踐

待可切  
船木也

時

丈几切  
具也

踣

蒲北切  
僵仆也

眈

九究切  
二音

縱

擊郎

切

七恭

徒協切

宜與居  
真達可施刻

法苑珠林第十二卷  
吳江比丘明覺

對歐寧  
唐士登書烏程俞方刻

萬曆辛卯  
春清涼山妙德庵識

法苑珠林卷第十三

唐上都西明寺沙門釋道世玄暉撰

千佛篇第五之一

七佛部

述意

蓋聞九土區分四生殊俗昏波易染慧業難基久復  
愛河長流苦海不生意樹未啓心燈故三明大聖八  
解至人總法界而為智竟虛空以作身形無不在量  
極規矩之外智無不為用絕思議之表不可以人事  
測豈得以處所論將欲啓愚夫之視聽須示真人之



影迹其猶谷風之隨嘯虎慶雲之逐騰龍感應相招  
仰惟常理自鹿樹表光金河匿曜故像法衆生歸向  
有徵雖千佛異迹一智同途大悲平等隨性欲而利  
生弘誓莊嚴運慈舟而濟溺衆生有感機緣契會也

出時

述曰今據賢劫一代分爲四時一壞二空三成四住  
就此四中成劫已往壞空未至今在在劫故有千佛  
出現大約而言三佛已往今是第四釋尊遺法此四  
時中各分二十小劫總爲八十小劫始爲一大水火  
劫名爲賢劫也就住中二十別小劫內依立世阿毗

曇論云十一劫是未來八劫是過去今釋迦佛當第  
九劫內成佛問此賢劫中成壞空劫佛不出世唯取  
住劫此住劫中復未來唯十一小劫何得頓有九百  
九十六佛一時出世耶答曰實如所難古來諸佛亦  
有斯妨會意稍難今依藥王藥上佛名經等略知途  
路且先錄藥王藥上經文後引佛名經和會劫有延  
促不同故藥王藥上經云爾時釋迦牟尼佛告大衆  
言我曾往昔無數劫時於妙光佛末法之中出家學  
道聞是五十三佛名聞已合掌心生歡喜復教他人  
令得聞持他人聞已展轉相教乃至三千人異口同



音一心敬禮卽得超越無數億劫生死之罪其千人者華光佛爲首下至毗舍浮佛於莊嚴劫得成爲佛過去千佛是也此中千佛者拘留孫佛爲首下至樓至如來於賢劫中次第成佛後千佛者日光如來爲首下至須彌相佛於星宿劫中當得成佛若依佛名經過去九十一劫有佛名毗婆尸如來過去三十劫有佛出世名尸棄如來卽此劫中復有佛出世名毗舍浮如來問曰此九十一劫爲大爲小答曰是大劫也問曰何以得知依舊婆沙論云釋迦菩薩因地從毗婆尸佛以來種相好業至今第九住劫以經九十

一大劫故舊俱舍論云釋迦菩薩由禮底沙佛精進力故卽得超九大劫究竟成佛故知九劫旣大餘九十一劫寧不是大又依藥王藥上經莊嚴劫賢劫星宿劫各有千佛出世卽知此劫亦是大阿僧祇劫又藥王經中若善男子善女人及餘一切衆生聞是五十三佛名者是人於百千萬億阿僧祇劫不墮惡道依此文勢展轉名莊嚴劫賢劫星宿劫等各有千佛出世故知是過於大劫阿僧祇劫至今賢劫中四佛出世者亦是阿僧祇劫非是住小劫也旣是大劫故於賢劫之中千佛出世無所疑也又長阿含經云過



去九十一劫有佛名毗婆尸復過去三十一劫有佛出世名尸棄復過去三十一劫有佛出世名毗舍婆此尸棄佛及毗舍婆佛依佛名經卽此劫中有二佛出世不別或容阿舍翻譯剩此三十一劫也又更一釋云依立世阿毗曇論二十住劫中過去八劫已有三佛出世釋迦當現在第九劫出世卽以前九劫已有四佛出世未來猶有十一劫焉知不有多佛出世耶故經云或有一劫中有無量佛出世或無數劫中空過無有一佛出世以此義准縱是小劫多佛出世亦自無妨良由衆生根有強弱故感見不同也

此義難知

更推後哲

述曰此賢劫千佛所化住境隄封周統奄及三千大千世界所居土地最爲中也以佛是能化之人心實虛中所化之人及以方處亦皆是中故此有金剛之座餘方餘域無此座故佛則不居故瑞應經云此方國土三千日月萬二千天地之中央也佛之威神不生邊地若居邊地地爲之傾斜是以古往佛興皆出於此同斯成感良爲明證也如長阿含經云過去九十一劫有佛出世名毗婆尸人壽八萬歲復過去三十一劫有佛出世名尸棄人壽七萬歲復過去三十



一劫有佛出世名毗舍浮人壽六萬歲復過去此賢劫中有佛出世名拘樓孫人壽五萬歲又賢劫中有佛出世名拘那含人壽四萬歲又賢劫中有佛出世名迦葉人壽二萬歲我今出世人壽百歲少出多減依智度迦延論據釋迦人壽一萬歲世時合出爲觀衆生一萬歲已來無機可度乃至百歲衆生見苦敦逼劫欲將末故出乎世故論云劫末佛興世劫初轉輪王出二不同如下輪王篇說

姓名

此下並依增壹阿含經云七佛父母姓字經云第一

維衛佛第二式佛第三隨葉佛此三佛同姓拘樓長阿

含經云第一名毗婆尸佛第二尸棄佛第二毗舍婆佛第四拘樓秦佛第五拘

那含牟尼佛第六迦葉佛此三佛同姓迦葉長阿含經云第

四名拘樓孫佛第五拘那含佛第六同名迦葉佛第七今我釋迦牟尼佛姓

瞿曇

種族

第一維衛佛第二式佛第三隨葉佛此三佛同是刹

利王種第四拘樓秦佛第五拘那含牟尼佛第六迦

葉佛此三佛同是婆羅門種第七今我作釋迦文佛

是刹利王種第一維衛佛父字槃裒刹利王母字槃



頭末陀所治國名刹末提第二式佛父字阿輪拏刹  
 利王母字波羅訶越提所治國名阿樓那和提第三  
 隨葉佛父字須波羅提和刹利王母字耶舍越提所  
 治國名阿耨憂摩第四拘樓秦佛父字阿枝達兜婆  
 羅門種母字隨舍迦所治國名輪訶利提那王字須  
 訶提第五拘那舍牟尼佛父字耶跋鉢多婆羅門種  
 母字鬱多羅所治國名差摩越提王字差摩第六迦  
 葉佛父字阿枝達耶婆羅門種母字檀那越提耶所  
 治國名波羅私王名其隋第七今我作釋迦文尼佛  
 父字閱頭檀刹利王種母字摩訶摩耶所治國名迦

維羅衛先大王名槃提

統而言之總有四族一婆羅  
 門二刹帝利三毗舍四首陀  
 然則後二族非上尊之所託前二種貴寔正覺之  
 宅生婆羅門德行清高刹帝利威恩遐舉智度論曰  
 隨時所尚佛生其中故釋迦出剛強之世託王  
 種以振威迦葉生善順之時居淨行而標德也

道樹

第一維衛佛得道為佛時於波陀羅樹下第二式佛  
 得道為佛於分塗利樹下第三隨葉佛得道為佛時  
 於菩薩羅樹下第四拘樓秦佛得道為佛時於斯利  
 樹下第五俱那舍牟尼佛得道為佛時於烏暫樹下  
 第六迦葉佛得道為佛時於拘類樹下第七今我作  
 釋迦牟尼佛時於阿沛多羅樹下夫繡桶丹楹者非



出家之高躅蔭松藉卉者爰入道之清規何者俗以形骸之可貴故華屋以居之道以室家之可累故脫屣而棄之凡百仕人孰能先覺聿我調御之師是曰生知成道涅槃初生說法皆依樹下斯其旨焉有落髮抽簪排榮涕利可不景慕而置心哉

身光

如觀佛三昧經云毗婆尸佛身長六十由旬圓光百二十由旬尸棄佛身長四十由旬圓光四十五由旬通身光一百由旬毗舍婆佛身長三十二由旬圓光四十二由旬通身光六十二由旬拘留孫佛身長二

十五由旬圓光三十二由旬通身光五十由旬拘那含牟尼佛身長二十五由旬圓光三十由旬通身光長四十由旬迦葉佛身長十六丈圓光二十由旬釋迦牟尼佛身長丈六圓光七尺七佛身並紫金色敬釋法身平等非有優劣但隨機業異故現化不同是以釋迦牟尼出也紫金色而千比丘咸見諸容十六信士偏視灰色自彼之異佛恒一也類此而言謂無惑焉依彌勒下生經云身長千尺圓光二十丈

會數

第一維衛佛前後三會說法初會說經有十萬比丘皆得阿羅漢第二會說經有九萬比丘皆得阿羅漢



第三會說經有八萬比丘皆得阿羅漢

長阿含經云毗婆尸佛初

會弟子有十六萬八千人二會弟子有三十六萬八千人第二式佛亦

三會說法初會說經有九萬比丘皆得阿羅漢第二

會說經有八萬比丘皆得阿羅漢第三會說經有七

萬比丘皆得阿羅漢

長阿含經云尸棄佛初會弟子有十萬大第二第三會數並同

第三隨葉佛再會說法初會說經有七萬比丘皆得

阿羅漢第二會說經有六萬比丘皆得阿羅漢第四

拘樓秦佛一會說經有四萬比丘皆得阿羅漢第五

拘那含牟尼佛一會說經有三萬比丘皆得阿羅漢

第六迦葉佛一會說經有二萬比丘皆得阿羅漢第

七今我作釋迦牟尼佛一會說經有千二百五十比丘皆得阿羅漢

述曰上來所列七佛說法度人多少者此據小乘如

來初成佛時創度外道迴邪入正聲聞弟子以為親

侍故限斯數若據如來一代說法度三乘人得入道

者則無量無邊故奘法師云依如西域釋迦一代說

法總有三時第一時中為諸聲聞說有相法為破外

道執令悟得道第二時中為小行菩薩說無相法為

破聲聞令悟無相大乘第三時中為大行菩薩雙說

有相無相法為破有相無相法令悟中道究竟圓教



於此三時一一隨機廣化無量或展轉從三乘弟子  
邊聞法得道亦塵沙無數不可以一文定不可以一  
義局也

弟子

依長阿含經云毗婆尸佛有二弟子一名騫荼二名  
提舍尸棄佛有二弟子一名阿毗浮二名婆毗舍婆  
佛有二弟子一名扶遊二名鬱多拘樓孫佛有二弟  
子一名薩尼二名毗樓拘那舍佛有二弟子一名舒  
般那二名鬱多樓迦葉佛有二弟子一名提舍二名  
婆羅婆我今有二弟子一名舍利弗二名大目犍連

上來列名各述二者此據  
聲聞中第一者故別論之毗婆尸佛有執事弟子名

無憂尸棄佛有執事弟子名忍行毗舍婆佛有執事  
弟子名寂滅拘樓孫佛有執事弟子名善覺拘那舍  
佛有執事弟子名安和迦葉佛有執事弟子名善友  
我今有執事弟子名阿難毗婆尸佛有子名方膺尸  
棄佛有子名無量毗舍婆佛有子名妙覺拘樓孫佛  
有子名上勝拘那舍佛有子名導師迦葉佛有子名  
進軍我今有子名羅睺羅

久近

依菩薩本行經云毗婆尸佛如來滅後正法住世經



二萬歲神聞佛如來滅後正法住世經六萬歲別經云尸

棄佛拘樓孫馱佛如來滅後正法住世經五百歲拘那

含牟尼佛如來滅後正法住世二十九日迦葉佛如

來滅後正法住世經於七日釋迦佛如來滅後正法

住世五百歲像法住世亦五百歲依善見論云正法住世一千年

因緣部

述意

夫千佛乘暉萬靈景燭觀機適務極聖弘恩所以聖人陳福以勸善示禍以戒惡小人謂善無益而不為謂惡無傷而不去然有殃有福之言乃華而不實無

益無傷之論則信而有徵是以大聖慈愍哀斯愚惑廣興六度接引四生弘宣二諦停毒三有故垂無限之悲計賢劫之緣也

引證

依五仙人經云久遠無數劫時有仙人處於林藪四人為主一人供給奉事未曾失意一日遠採果漿寤不時還至日已中四人失食懷恨可為凶呪遂感而死復生人中有梵志能相占之為王後果為王佛言王者則吾是四仙人者拘留秦佛拘那含牟尼佛迦葉佛彌勒佛是也其梵志者調達是也又智度論云



劫盡燒時一切皆空衆生福力十方風至相對相觸  
 能持大水有一千頭人二千手足名為韋紐天是人  
 齋中出千葉金色妙寶蓮華其光大明如萬日俱照  
 華中有人結跏趺坐此人復有無量光明名梵天王  
 心生八子八子生天地人民是梵天王坐蓮華上是  
 故諸佛隨世俗故云寶蓮華上結跏趺坐說六波羅  
 蜜又大悲經云佛告阿難何故各為賢劫者由此三  
 千大千世界劫欲成時盡為一水時淨居天以天眼  
 觀見此世界唯一大水見有千枝蓮華一一蓮華名  
 為千葉金色金光大明普照香氣芬熏甚可愛樂彼

淨居天因見此事心生歡喜讚言希有如此劫中當  
 有千佛出興於世以是因緣遂名此劫號之為賢我  
 滅度後此賢劫中當有九百九十六佛出興於世拘  
 留孫佛如來為首我為第四次復彌勒當補我處乃  
 至最後盧遮如來如是次第汝應當知

餘經後佛號為樓至

業因

依千佛因緣經云爾時世尊在王舍城耆闍崛山從  
 石室出問阿難言今諸聲聞諸菩薩等皆講何論阿  
 難白佛言世尊諸菩薩衆各各自說宿世因緣時有  
 跋陀婆羅菩薩白佛言我於今日欲少諮問唯願天



尊爲我解說說是語時八萬四千諸菩薩等各脫瓔珞散佛供養所散瓔珞住佛頂上如須彌山巖顯可觀有千化佛坐山窟中時諸菩薩白佛言世尊此賢劫千佛過去世時種何功德常生一處同共一家於一劫中次第當得菩提化度衆生爾時世尊告諸菩薩言吾當爲汝分別廣說汝今當知乃往過去無量百千萬億阿僧祇劫復過是數此世界名大莊嚴劫名大寶有佛名寶燈焰王如來佛壽半劫正法化世住於一劫像法化世住於二劫於像法中有一大王名曰光德十善化民如轉輪王爾時大王教諸人民

讀毗陀論時學堂中有千童子年各十五聰敏多知聞諸比丘讚佛法僧有一童子名蓮華德白善稱比丘言云何名佛法僧比丘答言

波羅蜜滿足

淨性覺智慧

勝心得成就

故號名爲佛

無染性清淨

永離於世間

不觀世五陰

常住名爲法

身心常無爲

永離四種食

爲世良福田

故稱比丘僧

時千童子聞三寶名各持香華隨彼比丘入塔禮拜見佛色像五體投地卽於像前發弘誓願各發阿耨菩提心過算數劫必得成佛如今世尊隨壽長短皆



命臨終時以聞三寶善根因緣故除却五十一劫生死之業命終之後得生梵世自憶徃世聞三寶名得生天上時千梵王各乘宮殿持七寶華至塔供養於像時千梵王異口同音而說偈言

慧日大名稱

久住善寂地

聞名除諸惡

自然生梵世

我今頭面禮

歸依大解脫

說此偈已各還梵世跋陀婆羅汝今當知時彼國王十善化人者久已成佛毗婆尸如來是善稱比丘尸棄如來是時千童子豈異人乎今拘留秦佛乃至最後樓至如來是跋陀婆羅汝今當知我與賢劫千菩

薩從彼佛所聞三寶名始發阿耨菩提心其事如是佛告跋陀婆羅菩薩言過去無數阿僧祇劫此娑婆世界有一大國名波羅柰王名梵德常以善法化諸人民以國付子出家學道得辟支佛躡身虛空化十八變時千梵王各以衣被盛諸妙華至優曇林中供養辟支佛白佛言大德爲我說法時辟支佛躡身虛空化十八變舒手現足中有一梵王名曰慧見告餘梵言我見辟支佛受持五戒以戒齋法當行十善觀諸緣起以此善根迴向甚深阿耨菩提願我作佛過於辟支佛百千萬億時千梵王命終之後於娑婆世



撰述  
法苑珠林卷十三  
界千四天下爲千轉輪王壽命八萬四千歲臨命終時雪山之中有一婆羅門聰明多智壽命半劫於先經中聞過去佛號栴檀莊嚴如來彼佛爲說甚深檀波羅蜜不見施受心行平等時大仙人聞此事已從雪山出詣千聖王讚說施法時千聖王各以國土付其太子出家學道時千聖王於雪山中各立草菴求無上道卽獲五通飛騰空虛壽命一劫時雪山中有大夜叉身長四千里利牙上出高八十里面十二里眼出迸血光如融銅左手持劍右手持叉住聖王前高聲唱言我今飢渴無所飯食惟王矜愍施少飲食

時千聖王告夜叉言我等誓願一切施與各各以水澡夜叉手授以仙果而令食之夜叉得果怒棄置地告聖王言我父夜叉噉人精氣我母羅刹恒噉人心飲人熱血我今飢急唯須人心血何用果爲時千聖王告夜叉言一切難捨無過己身我等今日不能捨心持用相與是時夜叉卽說偈言

觀心無心相 四大色所成 一切悉能捨  
乃應菩薩行

時雪山中有婆羅門名牟度跋提白夜叉言唯願大師爲我說法我今不惜心之與血卽脫單衣敷爲高



座卽請夜叉令就此座時大夜叉卽說偈言

欲求無爲道 不惜身心分 割截受衆苦

能忍猶如地 亦不見受者 求法心不悔

一切無恚惜 猶如救頭旻 普濟衆飢渴

乃應菩薩行

時牢度跋提聞是偈已身心歡喜卽持利劒刺曾出

心是時地神從地涌出白牢度跋提唯願大仙愍憐

我等及山樹神莫爲一鬼捨於身命牢度跋提告諸

神言

此身如幻焰 隨現卽變滅 猶如呼聲響

呼已更不應 四大五陰力 其勢不久停

於千萬億歲 未曾爲法死 我今爲法故

以心血布施 慎勿固遮我 障我無上慧

以此布施報 誓願成佛道 若後成佛時

要先度汝等

說此偈已臥夜叉前以劒刺頸施夜叉血卽復破曾

出心與之是時天地大動日無精光無雲而雷有五

夜叉從四方來爭取分裂競共食之食已大叫躍立

空中告千聖王誰能行施如牢度跋提如此行施乃

可成佛時千聖王驚怖退沒不欲菩提生變悔心各



欲還國時五夜叉卽說偈言

不殺是佛種 慈心爲良藥 大慈常安隱

終無老死異 一切受身者 畏殺毒害人

是故諸菩薩 教我不殺戒 汝今若畏死

常行不殺事 云何欲還國 捨靜求憤鬧

時千聖王聞此語已皆默然住佛告跋陀婆羅菩薩  
汝今當知第一婆羅門讚檀波羅蜜者過去定光明  
王佛是牢度跋提者過去跋燈佛是千聖王出家學  
道見跋燈佛行諸苦行心生悔恨於一劫中墮大地  
獄雖墮地獄菩提願力莊嚴心故火不能燒從是已

後復得值遇燈明王菩薩爲其說法從地獄出廣爲  
讚歎過去千佛解脫稱莊嚴佛乃至自在王佛時千  
聖王聞千佛名歡喜敬禮以是因緣超越九億那由  
他恒河沙劫生死之罪跋陀婆羅汝今當知時千聖  
王豈異人乎我等賢劫千佛是也

種姓部

述意

敬尋白淨所承出自憇師摩王聖輪相慕億業重暉  
所以釋迦權應示現降生託迹旣顯苗裔遂彰故應  
迦毗丈六金容現三十二相之儀統領三千大千之



化愍彼四流之漂運斯六度之舟也

王族

如長阿含經云天地初成諸天下來食其地味變化  
爲人因有諍起衆議立主選得一人豪族最尊策爲  
國主以治百姓此卽是釋迦先祖之王廣如前劫  
量篇具說又  
依樓炭經云後有他王治化不如先王其壽遂減生  
至八萬歲展轉稍減至一萬歲乃至百歲從劫初有  
王名大人相已來依四分律總算合有八萬四千二  
百五十三王出世其中別有十大轉輪聖王王四天  
下自外諸王不可備列且列如來七世祖族名諱具

錄如下故五分律云過去有王名鬱摩王四分名  
憇師摩此

王庶子有四名一名照目長阿含經  
名曰面光二名聰目經名  
食衆

三名調象經名  
路指四名尼樓經名  
莊嚴尼樓王有子名烏頭

羅烏頭羅王有子名瞿頭羅瞿頭羅王有子名尸休

羅尸休羅王有四子一名淨飯二名白飯三名斛飯

四名甘露飯若依長阿含經四分律等皆云師子頰

王有四子一名淨飯王有二子一  
是菩薩  
二  
是難陀第二白飯

王有二子一  
是調達  
二  
是阿難第三斛飯王有二子一  
是摩訶  
男  
二  
是阿

那律第四甘露飯王有二子一  
是娑婆  
二  
是跋提依智度論云師

子頰王有一女名甘露味甘露味有子名施婆羅依



雜阿含經云世尊姑子名低沙比丘是也依分別功德論云阿難有妹出家作比丘尼不出名字嫌迦葉訶阿

難作小兒者是又大方便經云白淨王劫初已來嫡嫡相承作轉輪王近來二世不作輪王而作閻浮提

王又優婆塞戒經云我於初釋迦佛所發心於寶頂佛所滿初僧祇於熒燈佛所滿第二僧祇於迦葉佛

所滿第三僧祇俱舍論云逆次逢勝觀熒燈寶髻佛則毗婆尸所滿三僧祇若正滿為言在於勝觀已滿為語在於飲光經論不同理各據矣良由釋迦高貴古今無比宿殖福因今受勝報

種姓

如十二遊經云阿僧祇時有菩薩為國王其父母早

喪讓國與弟捨行求道遙見一婆羅門姓曰瞿曇因

從學道婆羅門言當解王永如吾所服受瞿曇姓於

是菩薩受瞿曇姓入於深山食果飲水坐禪念道菩

薩乞食遂還國界舉國吏民無能識者謂為小瞿曇

菩薩於城外甘蔗園中以為精舍佛所行讚經云甘蔗之苗裔釋無勝

淨王財德純備故曰淨飯王案淨飯遠祖乃是瞿曇

之後身以其前世居甘蔗園故經曠甘蔗之苗裔也

於中獨坐時有五百大賊劫取宮物路由菩薩廬邊

明日捕賊蹤跡在菩薩舍下因收菩薩前後劫盜法

以木貫身立為尖標血流於地是大瞿曇以天眼見

之便以神足飛來問曰子有何罪酷乃爾乎卿無子



孫當何係嗣菩薩答言命在須臾何陳子孫王使左  
右弩弓射殺之瞿曇悲哀涕泣下棺斂之取土中餘  
血以泥團之著二器中還其精舍左血著左器中其  
右亦然大瞿曇言是道人若其志誠天神當使血化  
爲人却後十月左卽成男右卽成女於是便姓瞿曇  
氏一名舍夷舍夷者是西  
方貴姓之號血化爲人乃是宿世之事  
恐文繁故不可具說所因也又菩薩本行經云甘蔗  
王次前有王名大茅草卽以王位付諸大臣大衆圍  
繞送王出城剷除鬚髮服出家衣王出家已持戒清  
淨專心勇猛成就四禪具足五通得成王仙壽命極

長至年衰老肉消背曲雖復拄杖不能遠行時彼王  
仙諸弟子欲往東西求覓飲食取好輦草安置籠裏  
用盛王仙懸樹枝上何以故畏諸蟲獸來觸王仙時  
諸弟子乞食去後有一獵師遊行山野遙見王仙謂  
是白鳥遂卽射之時彼王仙旣被射已有兩滴血出  
墮於地卽便命終彼諸弟子乞食來還見彼王仙被  
射命終復見有血兩滴在地卽下彼籠將王置地集  
聚柴木焚燒王屍收骨爲塔復將種種雜妙香華供  
養彼塔尊重讚歎承事畢了爾時彼地有兩滴血卽  
便生出二甘蔗芽漸漸高大至時甘蔗熟日炙開剖



其一莖蔗出一童子更一莖蔗出一童女端正可喜  
世無有雙時諸弟子心念王仙在世之時不生兒子  
今此兩童是王仙種養護看視報諸臣知時諸大臣  
召喚解相大婆羅門教令占相并遣作名彼相師言  
此童子者既是日炙熟甘蔗開而出生故一名善生  
又其從甘蔗出故第二復名甘蔗生又以日炙甘蔗  
出故亦名日種彼女因緣一種無異故名善賢復名  
水波時彼諸臣取甘蔗種所生童子幼年時卽灌  
其頂立以爲王其善賢女至年長大堪能伏事卽拜  
爲王第一之妃

### 求婚

如菩薩本行經云時迦毗羅城不遠復有一城名曰  
天臂彼天臂城有一釋種豪貴長者名爲善覺大富  
多財積諸珍寶資產豐饒具足威德稱意自然無所  
乏少舍宅猶如毗沙門王宮殿無異彼釋長者生於  
八女一名爲意二名無比意三名大意四名無邊意  
五名髮意六名黑牛七名瘦牛八名摩訶波闍波提  
隋言大慧亦云梵天而此梵天於諸女中年最幼小初生之日  
爲諸能相婆羅門師觀占其體云此女嫁若生兒者  
必當得作轉輪聖王王四天下七寶自然千子具足



乃至不用鞭杖治民時善覺女年漸長成堪欲行嫁  
 白淨王聞自國境內有一釋氏甚大豪富生於八女  
 端正少雙乃至相師占觀其女當生貴子時淨飯王  
 聞是語已作如是言我今當索是女作妃令我甘蔗  
 轉輪聖王苗裔不絕此是律家作如是說又言大慧是菩薩母者此依阿波陀那經  
 文又言輪頭檀王是我之父摩耶夫人是我之母阿波陀那經說檢諸經文此義是實也

時淨飯王即遣使人往詣善覺大長者家求索大慧為我作  
 妃波闍波提隋言生法本爾時善覺語彼使言善使仁者  
 為我諮啓大王言我有八女一名為意乃至第八名  
 為大慧何故大王求最小者大王且可待我處分七

女竟已當與小女大慧作妃時淨飯王復更遣使語  
 長者言我今不待汝一一嫁七女訖然後取於大慧  
 作妃汝八頭女我盡皆取時善覺釋報大王言若如  
 是者依大王命隨意將去時淨飯王即遣使人一時  
 迎取八女向宮至於宮已即納二女自用為如其二  
 女者第一名為意第八名大慧者自餘六女分與三  
 弟一人與二並妻為妃時淨飯王納意姊妹內於宮  
 中縱情嬉戲歡娛受樂依諸王法治化四方又菩薩  
 本行經云時甘蔗王有第二妃絕妙端正生於四子  
 一名炬面二名金色三名家家象眾四名別成其第



一善賢如唯生一子名爲長壽端正可喜世間少雙  
然其骨相不堪作王時善賢如如是思惟甘蔗種王  
有此四子炬面等輩兄弟羣強我今唯有此之一子  
雖極端正而無有雙然其相分不堪爲王作何方便  
令我此子得紹王位復作念是甘蔗王今於我邊無  
量敬愛深心染著縱情蕩意我今可窮極婦人莊飾  
之法令王於我重生沈湎若得如心我於屏處當乞  
求願思惟是已如上所說莊嚴自身令極殊絕至於  
王邊王見如來生重愛敬縱逸其心見王生如是心  
已二人眠臥如白王言大王當知我今從王乞求一

願願王與我王言大妃隨意不逆從心所欲我當與  
如時如重質王言若與我願不得變悔王言一與如  
願後若悔者當令我頭破作七分如言大王王之四  
子炬面等輩願償出國遣我生子長壽爲王時甘蔗  
王卽語如言我此四子無有過失國境之內有何非  
祥不聽其住如又白言王已先立誓我若悔者頭破  
七分王告如言我如前言與如所願時甘蔗王過此  
夜後至明清且集聚四子而告勅言汝四童子今可  
出去我治化內不得居住遠向他國時四童子胡跪  
合掌白父王言大王當知我等四人無有罪惡無諸



過咎云何父王忽然償我出於國界王勅子言我知汝等實無過失此非我意驅償於汝此善賢大如之意彼如乞願我不違彼令汝出國時四王子所生之母各求乞隨兒去王報諸如隨汝意去時如眷屬及諸臣百姓等各白王言今遣此四子令出國者我等諸臣各亦求隨去王言任意時甘蔗王勅諸王子從今已去若欲婚姻不得餘處取他外族還於自家姓內而莫令甘蔗種姓斷絕彼諸王子受父王教已各自將所生之母并及眷屬資財諸馱乘等即向北方到雪山下經少時住有一大河名婆耆羅洩度於

彼河上雪山頂遊涉久停見川寬平無諸坑坎埠阜唯生輒細青草清淨可愛樹林華果蔚茂敷榮王子見已共相謂言可於此間造城治化爾時王子既安住已憶父王語於自姓中求覓婚姻不能得婦各納姨母及其姊妹共爲夫妻依於婦禮一隨王教二恐釋種襍亂相生爾時日種甘蔗之王召一國師大婆羅門來語之言大婆羅門我四王子今在何處國師答言大王當知王之四子已各出國向於北方乃至已生端正男女時甘蔗王爲自所愛諸王子故心思欲見意情歡喜而發是言彼諸王子能立國計大好



治化彼等王子是故立姓稱為釋迦以釋迦住大樹  
 蔚蔚枝條之陰是故名為奢夷耆耶以其本於迦毗  
 羅仙處所住故因城立名故名迦毗羅婆蘇都時甘  
 蔗王三子沒後唯一子在名尼拘羅隋言別成長阿舍經  
 云住直樹林又號釋林因林為姓又父王聞四子端  
 正曰此真釋子也

法苑珠林卷第十三

音釋

剌

實澄切

裱

破齋切

赭

章也切

憤

古對切

慤

苦角切

齋

餘制切

剖

音后切

償

必刃切

耳與居士吳達可施寶刻此法苑珠林第十三卷吳江北丘明覺對 甌寧唐士登書 溧水端木澄刻 萬曆辛卯春清涼山妙德摩識

法苑珠林卷第十四

唐上都西明寺沙門釋道世玄暉撰

千佛篇第五之二

降胎部

迷意

夫誠心內感則至覺如在形力外單則法身咫尺是  
 以能仁大師隨緣赴機愍焰宅之既焚傷欲流之未  
 驚託白淨之宮降摩耶之胎啓黃金之色破無明之  
 闇居茲三惑示晝篋之非真出彼四門驚浮雲之易  
 滅也



現衰

如因果經云爾時善慧菩薩功行滿足位登十地在  
一生補處近一切種智生兜率天名聖善爲諸天主  
說於一生補處之行亦於十方國土現種種身爲諸  
衆生隨宜說法期運將至當下作佛卽觀五事一者  
觀諸衆生孰與未熟二者觀時至與未至三者觀諸  
國土何國處中四者觀諸種族何族貴盛五者觀過  
去因緣誰最真正應爲父母觀此五已卽下生者不  
能廣利諸天人衆仍於天宮現五種相令諸天子皆  
悉覺知菩薩期運應下作佛一者菩薩眼見瞬動二

者頭上華萎二者衣受塵垢四者腋下汗出五者不  
樂本坐諸天衆見菩薩有此異相心大驚怖身諸毛  
孔血流如雨自相謂言菩薩不久捨於我等爾時菩  
薩又現五瑞一者放夫光明普照三千大千世界二  
者大地十八相動須彌海水諸天宮殿皆悉震搖三  
者諸魔宮宅隱蔽不現四者日月星辰無復光明五  
者天下八部皆悉震動不能自禁是諸天見菩薩身  
已有五相又覩外五現希有事皆悉聚集到菩薩所  
頭面禮足白言尊者我等今日見此諸相舉身震動  
不能自安願爲我釋此因緣耶便答天言善男子當



知諸行皆悉無常我今不久捨此天宮生閻浮提于  
時諸天聞此語已悲號涕泣心大憂惱舉體血現迷  
悶於地深歎無常爾時有天子即說偈言

菩薩在於此	開我等法眼	今者遠我去
如盲離導師	又如欲度水	忽然失橋船
亦似嬰孤兒	喪凶其慈母	我等亦如是
失所歸依處	方漂生死流	了無有出緣
我等於長夜	為癡箭所射	既失大醫王
誰當救我者	滯臥無明牀	長沒愛欲海
未絕尊者訓	未見超出期	

爾時菩薩以偈答曰

我於此不久	當下閻浮提	迦毗羅施兜
白淨王宮生	辭父母親屬	捨轉輪王位
出家行學道	成一切智種	建立正法幢
能竭煩惱海	關塞惡趣門	淨開八正路
廣利諸天人	其數不可量	以是因緣故
不應生憂惱		

又智度論問菩薩何以生兜率天上不在上生不在  
下生是大福德應自在生答曰有人言作業熟故應  
是中生又下生地中結使厚濁上地中結使猛利兜



撰述  
法苑珠林卷十四  
率天上不厚不利智慧安隱故又佛出世時不欲過  
故若於下地生命短壽終時佛未出世若於上地生  
命長壽未盡復過佛出時故兜率天於六天及梵之  
中上三下三於彼天下必生中國中夜降神中夜出  
迦毗羅國行中道得菩提中道爲人說法中夜入無  
餘涅槃以好中法故中天上生

觀機

如菩薩降胎以四種觀人間一觀時二觀土地三觀  
種姓四觀生處初觀時者時有八種佛出後第一人  
壽八萬四千歲時乃至第八人壽一百餘歲菩薩如

是念人壽百歲佛出時到是名觀時第二觀土地者  
諸佛常在中國生多豐財寶其土清淨第三觀種姓  
者佛生二種姓中若刹刹若婆羅門刹刹種勢力大  
故婆羅門種智慧大故隨時所貴佛於中生第四觀  
生處者何等母人能懷那羅延力菩薩亦能自護淨  
戒如是觀竟唯中國迦毗羅淨飯王后能懷菩薩如  
是思已於兜率天下不失正慧入於母胎又佛本行  
經云爾時兜率天衆之中有一天子名曰金團往昔  
已來數曾下到閻浮地補處菩薩名曰護明護明知  
已告金團言金團天子汝數下至閻浮提中汝應知



彼城邑聚落諸王種族一生菩薩當生何家金團天子報言尊者我甚知之尊者善聽我今當說護明言善金團言此之三千大千世界有一菩提道場處所在彼閻浮摩伽陀國境界之內是昔諸佛成菩提處如是展轉遍歷天下諸國王處皆不稱菩薩意金團天子復作是言我於閻浮提一切諸國處處聚落處處諸王處處城邑處處刹利各住諸城而是刹利造種種業我爲尊者經歷已來生於無量疲極苦惱心迷意亂更不復能觀看餘處唯有一刹利從本以來至於大衆平量安立世世轉輪聖王之種乃至甘蔗

苗裔已來子孫相承在彼迦毗羅婆蘇都釋種所生其王名爲師子頰王其子名爲輸頭檀王一切世間天人之中有大名稱尊者堪爲彼王作子護明菩薩報金團言善哉善哉金團天子汝善觀察諸王家種我亦念在於此家生我今深心如汝所說金團當知我定往生彼家作子金團往昔一生補處菩薩所託家者有六十種功德具足滿於彼家何等六十彼家本來清淨好種一切諸聖恒觀彼家彼家不行一切惡事彼家所生悉皆清淨彼家種姓真正無雜五彼家體胤嫡嫡相承無有斷絕六彼家昔來



不斷王種七 彼家所生一切諸王皆是往昔深種善

根八 生彼家者常為諸聖之所讚歎九 彼家生者具

大威德十 彼家多有端正婦女十一 彼家多有智慧男

兒十二 彼家所生心性調順十三 彼家所生無有戲調十四

彼家生者無所可畏十五 彼家生者不曾怯弱十六 彼家

生者聰明多智十七 彼家生者多解工巧十八 彼家生者

皆無過罪十九 彼家所生不與世間工巧雜合亦不貪

財以為活命二十 彼家所生常好朋友二十一 彼家所生

不以殺害諸蟲諸獸以自活命二十二 彼家種姓恒知

恩義二十三 彼家種族能修苦行二十四 彼家所生不隨

他轉二十五 彼家所生不曾懷恨二十六 彼家所生不結

癡心二十七 彼家生者不以怖畏隨順於他二十八 彼家

生者畏殺害他二十九 彼家生者無有罪患三十 彼家生

者乞食得多三十一 彼家至者無空發遣三十二 彼家剛

強難可降伏三十三 彼家法則恒出禮律三十四 彼家常

樂布施衆生三十五 彼家建立因果勤劬三十六 彼家所

生世間勇健三十七 彼家恒常供養一切諸仙諸聖三十八

三十九 彼家恒常供養神靈四十 彼家恒常供養諸天四十一

彼家恒常供養丈夫四十二 彼家歷世無有怨讎四十三

彼家名聲威振十方四十四 彼家一切諸宗為最四十五



彼家生者上世已來悉是聖種五 彼家生者於聖

種中最為第一六 彼家生者位是轉輪聖王之種

七 彼家生者是大威德人之種性八 彼家生者

多有無量眷屬圍繞九 彼家生者所有眷屬不可

破壞十 彼家生者所有眷屬勝一切人十一 彼家生

者悉孝養母十二 彼家生者皆孝順父十三 彼家生

者悉皆供養一切沙門十四 彼家生者悉皆供養諸

婆羅門十五 彼家生者豐饒五穀倉庫盈溢十六 彼

家生者多有金銀磚磔碼礪一切資財無所乏少十七 彼

家生者多畜奴婢象馬牛羊一切具足十八 彼

家生者不曾事他十九 彼家生者如是一切眾事具

足於世間中無所乏少二十 佛告金團天子凡是一生

補處菩薩處於母胎彼母若有三十二種相具足者

乃能堪受菩薩在胎何等為三十二事一彼母人正

德而生二彼母支體具足三彼母人德行無缺四彼

母人所生得處五彼母人為行庶幾六彼母人種類

清淨七彼母人端正無比八彼母人名字得稱九彼

母人身體形容上下相稱十彼母人未曾產生十一

彼母有大功德十二彼母恒念樂事十三彼母心常

隨順一切善事十四彼母無有邪心十五彼母身口



及心自然調伏十六彼母心口無所畏十七彼母多聞總持十八彼母極女工巧十九彼母心無諂曲二十彼母心無誑詐二十一者彼母人心無有瞋恚二十二者彼母人心無有嫉妬二十三者彼母人心無有慳吝二十四者彼母人心無有急速二十五者彼母人心難可迴轉二十六者彼母人體有至德相二十七者彼母人心能懷忍辱二十八者彼母人心有慚有愧二十九者彼母人得薄媼怒癡三十者彼母人行無女家過三十一者彼母人行孝順向夫三十二者彼母人出生一切諸德一切諸行皆悉具足如

是母人乃能堪受一生補處後身菩薩欲入母胎之時取鬼宿日然後乃入於母胎中其受一生補處菩薩母胎已前其母必須受八關齋然後菩薩入於彼胎護明菩薩復作是言我受有不爲世間一切錢財五欲快樂故下人間受此一生唯欲安樂諸衆生故哀愍苦惱諸衆生故

呈祥

依佛本行經云爾時護明菩薩冬分過已至於最勝春初之時一切樹木諸華開敷天氣澄清溫涼調適百草新出滑澤和柔滋茂光鮮遍滿於地正取鬼宿



星合之時爲彼諸天說於法要悉令歡喜時淨居天告彼一切諸天大衆言汝等今見護明菩薩欲生時莫生憂惱何以故彼下生時必定當得成阿耨菩提成已還來至此天宮爲汝說法猶如往昔毗婆尸佛乃至迦葉佛等皆從此去還來到此爲汝說法如前無異爾時菩薩於夜下生當欲降神入胎時時彼摩耶夫人當其夜白淨飯王言大王當知我從今夜欲受八禁清淨齋戒所謂不殺生不偷盜不婬泆不妄語不飲酒不兩舌不惡口不無義語又願不貪欲不瞋恚不愚癡不生邪見我當正見諸衆生等禁戒齋

法我當受持我今繫念恒常勤行於諸衆生當起慈心時淨飯王卽報夫人言心所愛樂隨意而行我今亦捨國王之位隨汝所行而有偈言

王見菩薩母 從坐恭敬起 如母如姊妹

心不行欲想

菩薩正念從兜率下託淨飯王第一大妃摩耶夫人右脇住已是時大妃於睡眠中夢見有一六牙白象其頭朱色七支拄地以金裝牙乘空而下入於右脇夫人夢已明旦卽向淨飯王言大王當知我於昨夜作如是夢當入於我右脇之時我受快樂昔所未有



從今日後我實不用世間快樂此夢瑞相誰占夢師能爲我解時淨飯王召一宮監內侍女人而告之言汝速疾來至外宣勅語我國師大那摩子今追喚八婆羅門大占夢師彼使依王勅已喚得八婆羅門八婆羅門等聞王語已善知諸相善占夢祥卽具諮王大王善聽所夢瑞相我當具說如我所見往昔神仙諸天經於典籍所載爲說偈言

若母人夢見 日天入右脇 彼母所生子  
必作轉輪王 若母人夢見 月天入右脇  
彼母所生子 諸王中最勝 若母人夢見

白象入右脇 彼母所生子 三界無極尊  
能利諸衆生 怨親悉平等 度脫千萬衆  
於深煩惱海

爾時占夢婆羅門師白大王言夫人所夢其相甚善大王今者當自慶幸夫人所產必生聖子彼於後時必成佛道名聞遠至時淨飯王聞諸占師說此偈已心大歡喜多以財施時淨飯王聞此相師占觀如夢云是吉祥瑞占相之後卽於其國迦毗羅城四門之外并衢道頭街巷阡陌有人行處安大無遮義會之施所須飲食財寶宅舍畜生皆悉與之又阿私陀是



五通仙人聞菩薩從兜率陀天正念下至淨飯王宮夫人右脇入於胎時放大光明遍照人天一切世界後此大地具足六種十八相動時阿私陀見未曾有事心大驚怖毛孔悉豎今有何緣此大地動有何果報時彼仙人少時思惟然後而住心生歡喜踊躍無量不能自勝作是唱言希有大聖不可思議世間當出大富伽羅又菩薩初從兜率下時入母右脇受胎訖已時有一天名曰速往至諸地獄大聲唱言汝諸人輩一切當知菩薩今從兜率天下入於母胎是故汝等速發誓願願生人間地獄衆生聞此語已所有

衆生往昔已來曾種善根復造雜業以惡強故墮於地獄彼等各各面相覩見獸離地獄復得光明身心安樂復得聞於速往世間諸天之聲捨地獄身卽生人中所有三千大千世界諸衆生等往昔已來種善根者皆來於此迦毗羅城四面託生

降胎

如涅槃經云菩薩下時欲色界諸天悉來侍送發大音聲讚歎菩薩以口氣風故令地動又念佛三昧經云菩薩欲降母胎時三千大千世界悉皆六種震動又因果經云爾時菩薩欲降母胎卽乘六牙白象發



兜率宮無量諸天作諸妓樂燒衆名香散天妙華隨菩薩滿虛空中放大光明普照十方以四月八日明星出時降神母胎于時摩耶夫人於眠寤之際見菩薩乘六牙白象騰虛而來從右脇入身現於外如處瑠璃夫人體安快樂如服甘露顧見自身如日月照心大歡喜踊躍無量見此相已然後而覺生希有心卽以此狀具告白淨王知爾時白淨見此瑞已歡喜踊躍不能自勝卽召善相婆羅門占之知菩薩處胎出已成佛功德利益不可具說爾時兜率天衆念言菩薩已生白淨王宮我等亦當下生人間菩薩成佛

我得在先爲其眷屬聽法作此念已便卽下生其數有九十九億諸天下生人間又從他化自在天乃至四天王及色界天王與其眷屬亦皆下生不可稱計菩薩在母胎行住坐臥無所妨礙不令母有諸苦患事菩薩至晨朝於母胎中爲色界諸天說種種法至日中時爲欲界諸天說法於日晡時爲諸鬼神說法於夜三時亦復如是

依晉曜經云菩薩在母胎十月開化訓誨七十六載諸天人

使立聲聞及諸大乘行也

華嚴經云菩薩於母胎中三千大千世

獎導



如菩薩處胎經云佛告喜見菩薩曰汝欲知過去諸佛滅不滅刹土不耶當知我過去身其無數不可稱不可量卽以神足入濕生界衆相具足與無數阿僧祇爲濕識衆生說法令濕識隨意所願各得解脫入化卵等生隨意所願各得解脫亦復如前復以神足現當來世界入四生中各得解脫亦復如前如我今日在母胎中與諸十方神通菩薩說不退轉難有之法亦以神通入天四生入地獄四生餓鬼四生畜生四生於四生中胎化二生盡漏得疾濕卵二生盡漏稍遲化生胎生是利根人濕卵是鈍根人又佛告阿

難諦聽善思念之吾今與汝一一分別大士難有之行阿難白佛言願樂欲聞佛告阿難去此東南方一億一萬一千六十二恒河沙刹彼有世界名曰思樂佛名香焰如來於彼現般涅槃而來至忉利天宮經歷無數阿僧祇劫三十六返作大梵天王三十六返作帝釋身三十六返作轉輪王所度衆生無墮二乘及諸惡趣何以故皆是諸佛神智所感佛告阿難如來有胎分耶無胎分耶阿難白佛言如來之身無有胎分也佛告阿難若如來無胎分者云何如來十月處胎教化說法耶阿難白佛言如來有胎分者此亦



撰述  
法苑珠林卷十四  
處寂無胎分者亦復處寂爾時世尊即以神足現母  
摩耶身中坐卧經行敷大高座縱廣八千由旬金銀  
梯陛天繒天蓋懸處虛空作唱妓樂不可稱計復以  
神足東方去此娑訶世界萬八千土菩薩大士皆來  
雲集南西北方四維亦爾復有下方六十二億刹土  
諸神通菩薩亦來大會上方七十二億空界菩薩亦  
來雲集入胎中爾時文殊師利菩薩白世尊曰此諸  
菩薩大士雲集欲聽世尊不思議法如是三昧億千  
那由他如今如來入何三昧居於胎舍與諸大士說  
不思議法佛告文殊汝今觀察一住二住乃至十住

一生補處諸方菩薩名當其位勿相雜錯今此大衆  
清淨無雜寄生枝葉亦無穢惡令此坐上無有一人  
雜穢惡者有退轉者所以者何是利根不處生死又  
問彌勒心有所念幾念幾相識耶彌勒言舉手彈指  
之頃三十二億百千念念念成形形皆有識識念極  
微細不可執持佛之威神入彼微識皆令得度此識  
教化非無識也

出胎部

迷意

敬思定光授記逆號能仁玄符合契故託化釋種萌



兆於未形之前跡乎於已生之後照炳人天聯綿曠劫其爲源也遂乎勝矣所以神形六動方行七步五淨雨華九龍灑水神瑞畢臻吉徵總萃觀諸百代曾未之有然後孕異堯軒產殊禹契至如黑帝入夢之兆白光滿室之徵徒曰嘉祥詎可擬議身邊則光色一丈眉間則白毫五尺開卅字於眉前躡千輪於足下大略以言三十有二非可以龍顏虎鼻八采雙瞳方我妙色較其升降者也

迎后

如佛本行經云爾時菩薩聖母摩耶懷孕菩薩將滿

十月垂欲生時時彼摩耶大夫人父善覺長者卽遣使人詣迦毗羅淨飯王所又云夫人父名善智奏大王言如我所知我女摩耶王太夫人懷藏聖胎威德旣大若彼產出我女命短不久必終我意欲迎我女摩耶還我安止住於嵐毗尼中共相娛樂盡父子情惟願大王莫生留難乞垂哀愍遣放女來我家產訖卽遣送還時淨飯王聞善覺使作是言已卽勅有司其迦毗羅城及提婆陀河兩間之中平治道路具辦旛華種種音樂僕從人物不可稱計送妃至家

自外云云

感瑞



如普曜經云太子滿十月已臨產之時先現瑞應三十有二一後園樹木自然生果二陸地生青蓮華大如車輪三陸地枯樹皆生華葉四天神牽七寶交露車至五地中二萬寶藏自然發出六名香好熏遍布遠近七雪山中出五百白師子羅住城門無所燒害八五百白象子羅住殿前九天爲四面細雨澤香一十其王宮中自然泉水百味飲食給諸虛渴十一諸龍王女在虛空中現半身住十二天萬玉女抱孔雀拂現宮牆上十三諸天玉女持萬金瓶盛甘露住虛空中十四天萬玉女手執萬瓶皆盛香水行住虛空

十五天萬玉女手執幢蓋而住侍焉十六諸天玉女羅列而住鼓百千樂在於虛空自然相和十七四瀆江河清澄不流十八日月宮殿停住不進十九沸宿下侍諸星衛從二十交露寶帳普覆王宮二十一明月神珠懸於殿堂光明晃煜二十二宮中燈火爲不復明二十三篋笥衣被被在椀架二十四奇珍瓔珞一切寶藏自然出現二十五毒蟲隱藏吉鳥翔鳴二十六地獄皆休毒痛不行二十七地爲大動丘墟皆平二十八四衢街巷平正散華二十九諸深坑壑悉皆爲平三十漁獵怨惡一時慈心三十一境內孕婦



撰述  
產者悉男聾盲瘖瘵殘百疾皆悉除愈三十二一切樹神半身出現低首頂禮是爲三十二瑞當此之時疆場左右莫不雅竒歎未曾有

誕孕

如因果經云菩薩處胎垂滿十月身諸支節及以相好皆悉具足夫人憶入園遊觀王勅後宮端正采女凡有八萬四千以用侍摩耶夫人又擇取八萬四千端正童女賫持香華往藍毗尼園王又勅諸群臣百官夫人皆悉隨從於是夫人卽升寶輦與諸官屬及采女前後導從往藍毗尼園爾時復有天龍八部亦

皆隨從充滿虛空十月滿足於四月八日日出時夫人見後園中有一大樹名曰無憂華色香鮮枝葉分布極爲茂盛卽舉右手欲牽摘之菩薩漸漸從右脇而出菩薩處胎經云佛告彌勒當知汝復受記五十六億七千萬歲於此樹王下成無上等正覺我以右脇生汝彌勒從頂生如我壽百歲彌勒壽八萬四千歲我國土土汝國土金我國土苦汝國土樂又依菩薩本行經云爾時菩薩見母立地以手攀樹枝時在胎正念從坐而起自餘一切諸衆生母欲生子時身體遍痛受大苦惱數坐數起不能自安其菩薩母



熙怡坦然身受大樂是時摩耶夫人立地以手執波羅叉樹枝訖卽生菩薩此是菩薩希奇之事未曾有法表如來得成於佛已無疲勞倦能拔一切諸煩惱根割斷一切諸煩惱結猶如截於多羅樹頭畢竟不生無相無形無後生法此是如來徃先瑞相又復一切諸衆生等生苦逼故在胎內處處移動菩薩不然從右脇入還住右脇在於胎內不曾移動及欲出時從右脇生不爲衆苦之所逼切此是菩薩未曾有事表成佛已盡其後際修行梵行永無有畏常得快樂無復諸苦又菩薩初從母胎右脇正念生時放大

光明悉皆遍照此是菩薩未曾有事表成佛已裂破無明黑暗之網能出明淨大智慧之光又菩薩初從右脇出已正心憶念時菩薩母身體安常不傷不損無瘡無痛菩薩母身如本無異此是菩薩未曾有法表成佛已行於梵行不缺不減具足不少又菩薩初從母胎出時無苦無惱安庠而起一切諸穢不能汚染不同衆生譬如如意瑠璃之寶用於迦尸迦衣裹時各不相染此是菩薩未曾有法表成佛已在於世間住於世間示希有法世間穢濁不汙不染又菩薩初從母胎出時時天帝釋將天細妙僑尸迦衣裹於



自手於先承接擎菩薩身此是菩薩未曾有法表成佛已創爲娑婆世界之主大梵天王於先勸請如來說法又菩薩初從右脇生時四大天王抱持菩薩將向母前示其母言世大夫夫人今可歡喜夫人生子既得人身諸天猶尚歡喜讚歎況復於人此是菩薩未曾有法表成佛已無量四衆皆向如來聽受於法依如來教不違不背又菩薩生已立在於地仰觀於母右脇之時口作是言我此身形從今日後不復更受於母脇中不入胎卧此是於我最末後身我當作佛此是菩薩未曾有法表成佛已口作是言我今生分

一切已盡梵行已立所作已辦不受後有此是如來往先瑞相又涅槃經云菩薩初生之時於十方面各行七步摩尼跋陀富那跋陀鬼神大將執持幡蓋振動無量無邊世界金色晃曜彌滿虛空難陀龍王及跋難陀以神通力浴菩薩身諸天形像承迎禮拜阿私陀仙合掌恭敬盛年捨欲如棄涕唾不爲世樂之所迷惑出家修道樂於閑寂爲破邪見六年苦行於諸衆生平等無二心常在定初無散亂相好嚴麗莊飾其身所遊之處丘墟皆平衣服離身四寸不墮行時直視不顧左右所食之物物無完過坐起之處草



不動亂為調衆生故往說法心無憍慢

招福

如因果經云太子生時于時樹下亦生七寶七莖蓮

華大如車輪菩薩即便墮蓮華上無扶持者自行七

步大善權經云行七步者為應七覺意耶舉其右手而師子吼云我於

一切天人之中最尊最勝無量生死於今盡矣說是

語已時四天王即以天繒接太子身置寶机上釋提

桓因手執寶蓋大梵天王又持白拂侍立左右難陀

龍王優波難陀龍王於虛空中吐清淨水一溫一涼

灌太子身普曜經云諸天釋梵兩雜名香九龍在上而下香水洗浴菩薩瑞應本起經云梵釋

下侍四大大王接菩薩身置金机上修行本起經云龍王兄弟左雨溫水右雨冷水釋梵天衣裹菩薩身也

身黃金色三十二相放大光明普照三千大千世

界迦維羅衛國三千日月萬二千天地之中央也便

一百萬億日月四百萬億天下三千者略舉其要故如華戎之判非易而詳海內經云身壽之國是軒轅氏居之郭氏注云天竺國也以此而言天地中央未

為甚濫後漢書云以葱嶺之外稱為九夷語其壯麗勝於中國吳越春秋云季子入周見章甫之服三代

之樂云吳蠻夷之國豈有此哉推此而辨未必即地為正故當隨其時代改張又智度論問曰何故佛作

不可同於中天始未常定

金色答曰若鐵在金邊則不現今現在金比佛在時

金則不現佛在時金比閻浮那金則不現閻浮那金

比大海中轉輪聖王道中金沙則不現金沙比金山



則不現金山比須彌山金則不現須彌山金比三十  
三諸天瓔珞金則不現三十三天瓔珞金比燄摩天  
金則不現燄摩天金比兜率陀天金則不現兜率陀  
天金比化自在天金則不現化自在天金比他化自  
在天金則不現他化自在天金比菩薩身色則不現  
如是妙色是名金色相又瑞應經云太子初生之時  
天龍八部示於虛空作天伎樂歌頌讚頌燒香散華  
雨衆天衣瓔珞繽紛不可稱數又於樹下忽生四井  
八功德水瑞應有三十四相不可具說

略同前三十二相中說

降邪

如瑞應經云太子初生之時是時大王卽嚴四兵共  
諸臣等入園見太子奇瑞如是一喜一懼合掌禮諸  
天神前抱太子置於七寶象輦之上與諸群臣采女  
諸天作伎隨從入城王未識三寶卽將太子往詣天  
祠太子卽入梵天形像皆從坐起禮太子足而語王  
言大王當知今此太子天人中尊虛空天神皆悉禮  
敬大王豈不見如是相耶云何而令來此禮我白淨  
王及諸大臣等歎未曾有卽將太子出於天祠還入  
後宮普曜經云太子至祠說偈言

初生動三千 釋梵須倫神 日月衆天王



來稽頭面禮 何有天過是 將吾到其所

超天天中天 天無比況勝 隨俗來現此

現瑞人歡喜 若干種奉養 過聖天中天

於是天王釋梵四王各捨本位尋時來下五體投地  
禮菩薩足諸天人百千之眾默然歎嗟稱揚洪音  
歎未曾有歡喜踊躍天地大動天雨眾華百千伎樂  
不鼓自鳴諸天形像現其本身禮菩薩足則在前住  
於是頌曰

須彌比芥子 過天龍王變 日月禮勞耶

慧德豈禮敬 三千界自歸 芥子比須彌

牛跡比大海 上尊逾日月 若能禮其尊

功福不可計 各各得安隱 德豐無限量

同應

如瑞應經云當爾之時諸釋種姓亦同一日生五百  
男修行本起經云國中八萬四千長者生子悉男八  
萬四千廐馬生駒其一特異毛色純白驥貫珠故  
名為蹇特奴名闡特又瑞應本起經云奴名車匿馬  
名捷陟時王廐中象生白子馬生白駒牛羊亦生五  
色羔犢如是等類數各五百王子青衣亦生五百倉  
頭普羅經云五千爾時宮中五百伏藏自然發出有



諸商人從海採寶而還各賫奇珍奉貢上王諸瑞吉祥當名太子爲悉達爾時八王子亦於白淨王同生太子各懷歡喜共制好名又佛本行經云迦維羅闍國有八城合有九百萬戶調達以四月七日生佛以四月八日生佛弟難陀以四月九日生阿難以四月十日生調達身長一丈五尺四寸佛身長一丈六尺難陀身長一丈五尺四寸阿難身長一丈五尺三寸其貴姓舍夷長一丈四尺其餘國種皆長一丈三尺菩薩外家去城八百里姓瞿曇氏作小王主百萬戶名一億王菩薩婦家姓瞿曇氏舍夷長者名水光其

婦母名月女有一城居近其邊生女之時日將欲沒餘明照其家室內皆明因字之爲瞿夷晉言明女瞿夷者是太子第一夫人其父名水光長者太子第二夫人生羅雲者名耶維檀其父名移施長者太子第三夫人名鹿野其父名擇長者以有二婦故太子父王爲立三時殿殿有二萬采女三殿凡有六萬采女以太子當作遮迦越王故置有六萬采女

校量

如瑜伽論云四種入胎一正知而入不正知住出二正知入住不正知而出二俱能正知四俱不正知初



謂輪王二謂獨覺三謂菩薩四謂所餘有情實性論  
偈云

從天退入胎 現生有父母 在家示嬰兒

習學諸伎藝 戲樂及遊行 出家行苦行

現就外道學 降伏於天魔 成佛轉法輪

示導入涅槃 諸薄福衆生 不能見如來

瑞應經云太子四月八日夜明星出時生又佛所行  
讚云於三月八日菩薩從右脇生過去現在因果經  
云二月八日夫人往毗藍尼園見無憂華舉右手摘  
從右脇出今謂世代既遙譯人前後直就經文難可

論辯考求外典如似可見春秋云魯莊公七年即莊  
王一十年四月辛亥恒星不見星殞如雨檢内外典  
以四月爲正也

法苑珠林卷第十四

校譌

第六紙 四行至宋南藏作生

音釋

胤 羊晉切繼也嗣也 陛 旁禮切 煜 余六切耀也 施 弋支切切架也 塹 七豔切坑

也 孕 以證切 廐 居祐切馬舍也 駿 駿子紅切 駮 駮馬鬣也

宜與居士具達可施贊刻此 法苑珠林第十四卷 吳江比丘明覺對 既寧唐士登書 金陵沈一科刻 萬曆辛卯春清涼山妙德庵識



音釋  
 宋六經  
 文獻  
 武溪朱村卷  
 王二十一年四月  
 備錄朱卷分與故公何厚  
 卷九  
 法苑珠林公法手明珠

