

中華郵局特准掛號認爲新聞紙類

每星期出版一次



每期銅元一枚

中華民國十九年一月二十日

農鑛通訊

第十八期要目

要訊

- (一) 農鑛部通令全國注重植樹節
- (二) 農鑛部整頓江蘇省江北棉產
- (三) 中央農業推廣委員會近訊
- (四) 中央建設委員會決定開採淮南煤田
- (五) 貴州省立農事試驗場徵集蘇省種子
- (六) 江蘇省佃租仲裁委員會近訊
- (七) 度量衡法定于十九年一月一日施行

本廳通訊

- (八) 嚴禁鑛商私自銷售硝磺
- (九) 嚴令鎮江縣解除魚商馬錫九卞約
- (十) 令飭常熟等十縣縣立農場檢送各區稻種
- (十一) 指導南通等縣農民防治裸麥堅黑穗病之統計
- (十二) 籌備合作事業會議
- (十三) 令准如皋縣立農場組織農友談話會
- (十四) 提案省政府委員會議維持原案撥款購種貸給貧農

各場通訊

各處通訊

何子老



◀ 行刊廳鑛農省蘇江 ▶

[印代社業工刷印民新巷鶴仙門西新江鎮]

南京圖書館藏

要 訊

●農鑛部通令全國注重植樹節

農鑛部以三月十二日為總理逝世紀念，已經中央定為植樹日，特通令全國農鑛建設兩廳，轉飭所屬各機關，對於苗木之選擇及地點之範圍，均須鄭重辦理；並宜先期切實籌備，免致臨時倉猝。本屆植樹應特別注意者，務使民衆多數參加，俾興觀感；故植林場所，面積宜寬，樹苗尤宜充分準備，俾敷應用云。

●農鑛部整頓蘇省江北棉產

江北通海啓如東等縣，為我國重要產棉區域，每年產額占全國三分之一。惟因小販攪水作偽，積弊叢生，聲譽日下。農鑛部為謀整頓起見，特於南通設立農產物檢查所江北分所，自委譚常愷江漢羅為正副所長後，積極籌備，

聞定於即日開始檢驗，同時籌設江北棉產改良委員會，集各方人才，共謀棉產之發展。並擬於二月中旬，召開棉產改良會議，討論具體方案云。

●中央農業推廣委員會近訊

農鑛部於一月七日下午二時，召集農業推廣委員會第二次會議，主席徐廷珩，開會如儀，決定本月十六日下午二時接開第三次會議。其議案如下（一）本會議事細則辦事細則，決下次會議再行討論。（二）已組織推廣機關諸省，中央與以指導扶助；其已有組織而尚未呈報中央者，令其呈報辦理經過情形及現狀。（三）已有農事試驗場及農業專科以上學校諸省，其尚未組織推廣機關者，令其從速組織，施行推廣。（四）在未有相當農業試驗機關，或農業學校之省，其省農業推廣機關，應先注意下列諸項：（一）調查本省農業及農民狀況，（二）籌劃農村合作之進行事項，

(三)籌設農事試驗場，(四)促進農業專科以上學校之設立，或先籌設中等農業學校，以培植指導師資。

●中央建設委員會決定開採淮南煤田

中央建設委員會，曾派唐景周考查淮南煤田。據稱：該處含煤極廣，亟應開採。該會據報後，已決定在蚌埠招收礦警五十名，設所訓練，一俟該礦警等得有相當知識後，即行開採該處煤礦云。

●貴州省立農事試驗場徵集蘇省農蠶種子

種子

貴州省立農事試驗場，以該省上年五月政變後，所有蠶種種子，悉經散失，因檢同徵集農蠶種子表，呈請該省政府，轉咨各省政府，通飭該省農蠶機關，選寄優良種子，以資試驗。本廳奉 省政府令知後，業經分令省立農蠶各場，酌選良種，填表逕寄該場矣。

●江蘇省佃租仲裁委員會近訊

本廳以蘇省繳租條例，及佃租仲裁條例，業經中央執行委員會政治會議第二百零八次會議決議：原條例未條，照江蘇省政府所擬修正案第一項，「本條例經省政府委員議決呈請中央核准施行，」辦理，並經省政府轉令知照。所有以前省佃租糾紛仲裁委員會委員，自應遵照修正條例第三條第二項，由省政府即日改派三人，以符法令。查省政府前派該會委員何玉書，劉新銳，祁崧捷三員，可否仍就原任委員，予以改派之處，特提請省政府公決，業經第二五四次省政府委員會議決議，改派何玉書，劉新銳，祁崧捷三員，為江蘇省佃租仲裁委員會委員。

●度量衡法定於十九年一月一日施行

查度量衡法業於十八年三月十六日奉 國民政府明令公布；本法第二十一條規定：本法公布後應行自期由工商部

以部令定之。茲經工商部定於民國十九年二月一日施行云。

△△本廳通訊▽▽

●禁止私售硝磺

硝磺一項，因關係軍用，凡工商業戶有需要時，應聲明用途，向本省硝磺局請領運照，不得自由販賣，各省取締甚嚴。近因河北永遵管硝磺分局發現唐山礦礮公司，以一營業商戶，擅發執據，自由行銷；經官廳詳細考查：確係違反定章，若非嚴密取締，流弊何堪設想！前由河北硝磺總局，轉呈軍政部，咨請農礦部，通令各省知照礦商；嗣後於硝磺兩項，除特許探採外，其出品之銷售，應得硝磺局之許可，不准自由行銷，以重硝政，而杜流弊！本廳自奉到該項通令後，已通告各礦商，一體遵照辦理云。

●嚴令鎮江縣解除魚商馬錫九卹約

本廳前以鎮江縣屬濱江之順江鄉大港市江面，於十六年七月由該鄉市董事賂給馬錫九，致起糾紛；節經會商民政廳訂定解除卹約辦法四項，會令該縣政府切實執行在案。茲據該縣政府呈據該縣五七兩區區長暨水上公安駐汛巡官等呈稱窒礙難行轉請暫緩執行等語。本廳以該區區長等曲解條文，飾詞矇呈；當經嚴加駁斥，指令該縣政府，仍照前頒解除辦法，切實執行，以杜魚商壟斷而維漁民生計，勿稍瞻徇；並已咨請民政廳查照矣。

●令飭常熟等十縣縣立農場檢送各區

稻種

本廳以稻作為蘇省主要作物，亟應舉辦調查統計，俾作改良推廣之根據。當於上年秋間，編訂調查江蘇省稻種辦法大綱，頒發常熟、松江、青浦、金山、崇明、江都、高郵

、泰縣、興化、淮安等十縣縣立農場暨蘇州省立稻作試驗場遵照辦理在案。茲特令飭常熟等縣立農場，將調查時所採集各該縣內各區之稻穗及種子，以半數留場試驗，以半數限交到二十日內呈送到廳，聽候核奪。

●指導南通等縣農民防治裸麥(大麥在

內)堅黑穗病之統計

本廳前曾派員分赴南通、啓東、靖江、泰興、海門、

嘉定等縣指導農民用炭酸銅粉防治大麥裸麥堅黑穗病，業經披露。茲詳細情形，刻已整理就緒。計拌種農戶一千〇四十一家，拌種量一百八十石，拌種面積三千二百九十四畝半，共用藥粉三千三百八十一袋。按此三千二百九十餘畝之面積估計，可收元麥四千石；因拌種之關係，平均減少可百分之七之損失，即無形可增加元麥三百石左右。茲記其統計表如下：

縣別	農民戶數	拌種量	拌種面積	用粉量	備
南通	三四三戶	五六七斗	一一四八·二畝	一一二一袋	
泰興	二五三	五五九·八	八三三·二	一〇一九	
啓東	二〇〇	三八四·九	七九八·四	五八二	
靖江	一九四	二二三·五	四四一·四	四五九	

農 業 通 訊 第十八號

嘉定

一五三

六五·六

七四·三

二〇〇

由嘉定縣農場負責推廣

共計

一〇四一

一八〇〇·四

三二九四·五

三三八一

●籌備合作事業會議

本廳合作事業指導委員會，於八日舉行第十三次會議，對於蘇省今年合作事業之進行，已議有具體辦法。其一、即籌備全省合作事業會議，定名為江蘇省合作事業會議。籌備人員，除該會全體職員外，並請廳長加派第五六兩科科長，會同籌備；至應參加人員：一、各合作社指導所代表一人；二、江蘇省農民銀行總行、分行、及辦事處，各推代表一人；三、本會專任委員，及名譽委員，四、本廳各科會主任人員各一人，五、中國合作學社代表一人，至於會期則定為三月下旬，以上均經主任委員，呈請廳長核准辦理。其二、對於各指導員工作考核標準，由主任委員擬具考核標準草案，提會討論。其三、對於第二期合作社指

導員養成所，行將畢業之學員，工作分配問題，亦已預為計劃，並推定祁委員裕捷，擬具辦法，呈請廳長核示云。

●令准如皋縣立農場組織農友談話會

本廳據如皋縣立農場由縣轉呈該場擬組織農友會，並附章程八條，請予審核前來。即經指令該場，擬召集農友會聯絡附近農民，以期增進農事智識，推廣農場效用，事屬可行；惟名稱應改為農友談話會，較為妥洽，毋庸釐訂章程云云。並發還附件，令縣轉飭遵照矣。

●提案省政府委員會請維持原案撥款

購種貸給貧農

本廳前經提案請於賑款項下撥發十萬元，購備稻種豆

、種，以備春耕時貸給貧農；當經省政府會議議決通過，並即咨請省賑務會照數撥發，以資應用各情；業載本通訊第十六期。茲省賑務會咨復所領賑災公債，不敷分配，無從提撥。本廳以春耕將屆，購種貸放，不容再緩；業經提案請省政府委員會迅予救濟或指撥專款矣。

△△各場通訊▽▽

●省立第一林區林務局購到大批黑松種子

林業之成敗，與樹種之取舍，大有關係。蓋必栽植與各該地方風土氣候相適合之樹種，始能期林木之繁榮。現時各地農民，對於造林事業，雖知注重；而一般祇知圖利之種苗商人，競倡桉樹、象牙木、黃金樹等之有利；農民不察，惑於近利，動遭失敗。省林務局自成立以來，即注

意于此。一面研究本省各地方之土宜，一面物色適合之樹種。按黑松抵抗外界之力甚強，耐燥力尤大；舉凡山骨赤裸，山巔迎風，別種樹木難以存活者，黑松皆可生存；就風土氣候言，頗適于蘇省一帶造林之需。最近由日本購到鉅量種子，以備春季播種育苗之用。果能廣為栽植，將來成林後，不難蔚然成蔭。現已由該局令知區屬各縣縣立林場，如有需要，應速預定，以便彙發云。

●如皋縣立農場棉作展覽會誌盛

十九年二月一日如皋縣立農場，開第一屆棉作展覽會。展覽室設於辦公室內。計有出品百餘件，內分棉作形態部、棉作肥料部、棉作應用部、棉作病蟲害部、棉作改良部、棉作農具部、栽培方法指導部、試驗報告部、調查統計部、該場棉作與鄉農棉作比較部等。是日到會者，有本廳技正陸費執、技佐宋康祥、區長季敦偉、及掘港各鹽墾公司各

機關各團體代表，附近農友等，相繼接踵而來者，總計約有千餘人之衆。下午二時開會，茲將其節目略述如次：(一)搖鈴開會行禮如儀。(二)主席報告(由季主任報告該場成立經過，設立農場宗旨，及今日開會之意義。(三)農廳廳長代表訓詞)，由本廳技正兼農業推廣委員會主任委員陸費執代表訓詞，大意爲表揚該場之成績，及贊助季主任辦事之精幹；次說明農廳與縣農場之關係，及農業推廣之計劃；並希望該地農友，認識農場之地位，及明瞭農場之宗旨，並須與農場合作以助互助云云。(四)縣長代表訓詞(由第九區區長李敦偉代表訓詞，略謂代表縣長並代表第九區參與盛會，極爲榮幸。繼述中國農民佔民衆百分之八十以上，中國革命，是爲民衆解除痛苦，是以中國革命，亦即爲農民而革命。但是要解決農民痛苦，則非增加生產以充裕其經濟不可；欲增加生產，則須農場設法切

實指導；同時農民亦當諒解及信任農場，並須接受農場改良方法，及一切指導。將來中國農業，始有蒸蒸日上之望。(五)來賓致詞(本廳技正宋康禎，農事調查員韓衡，大豫公司理事蘇蔚萱，二區二分辦事委員羅曉超，滬港救濟院長吳元善，以及其他各舉植公司代表，各機關代表，各國體代表，均有長篇演說。(六)主席答詞(意謂敝署今日承各代表各來賓鑒言賜教，不勝感禱之至，今後當努力工作以答盛意。(七)呼口號(八)攝影)至午後五時始行散會。其可記者，農友對於該場棉展會之興趣濃厚，當其觀覽時，深羨該場之成績及栽培之得法，並得該場職員之指導，尤爲了解改良農業之方法及利益。遊覽終日，饒有興味。是日天氣曇雲密佈，午後陰雨，諸農友毫不畏雨早退，足見農友對於該場棉作展覽會之心得及興趣倍增云。

●鎮江縣立林場積極籌劃推廣苗圃

鎮江縣立林場，自徐鶴籌主任接辦以來，提倡造林，不遺餘力。近因久雪初晴，場中工作，除由各工友選擇各項種子外，並由徐主任親往本邑各鄉調查，結果以高資，長樂

二鄉荒山爲多。該處爲京滬路必經之道，中外人士，觀瞻所繫；擬擇高資鄉建設大規模之苗圃，從事播種，爲民衆觀模。將來大部份苗木，擬散發民衆，俾可自行栽種。聞該場造林主體，以補助人民自動造林之方法爲先決問題。

蓋因該縣荒山，自經兵燹，居民死亡遷徙，客籍乘閒而入，燒山砍樹，無所顧忌；遂至原有森林，摧滅無餘。故欲振興林業，恢復原狀，民衆不生誤會，必先積極推廣苗圃重新整頓，使民衆能明瞭造林之利益方可。該場擬先於高資方面計劃苗圃，刻已着手籌備，並在該處使用民有之山

地，實行建設模範林，爲民衆之規模。一俟由縣呈廳奉令核准後，即擬將該地成立第二林區，原有之第一林區，仍設南郊大覺寺云。

●阜甯縣立農場提倡植樹辦法

阜甯縣立農場，鑒於該縣荒地瘠地，至爲繁多，大可利用造林；又以農民迭遭旱災，急宜設法解除痛苦，對於造林事業，竭力提倡，以期補救。並製成荒地調查表式，呈請縣政府轉飭各區調查統計，分期處理。一面盡量宣傳植樹可以調和氣候，減輕水旱災荒，及其他種種利益。並選擇適合本縣風土氣候之苗木種類，函請各機關團體，提倡栽植，訂定代購苗木辦法。聞已一致贊成，預備委託該場代辦苗木者，甚爲踴躍云。

●淮安縣立農場另覓場址

淮安縣立農場，原有場址，係向地主租用，且所定租約，既不利於農場，又不便實施工作。該場主任金瑞筠爲從事改進計，查得該縣屬之涇河鎮東鄉，第六區境內，適合農場工作之田地甚多，並有適當辦公處，附近又有大批荒灘，頗合開墾之用；已由該場擬就議案，提交縣政會議核議矣。

●南匯縣立農場受田賦減收影響

南匯縣立農場，以上年夏秋亢旱，該縣沿海各鄉，先後發生蝗蝻、螟蟲、造橋蟲，雖經該縣政府督飭該縣農場努力指導，認真撲滅；得於最短期內，完全肅清，未成巨災。惟棉稻發育，均不暢茂；兼之水道不修，灌溉維艱，收穫大受影響，該縣田賦減折八成徵收，不無影響該場之

經費云。

●靖江農場天氣嚴寒之簡報

靖江縣連日天氣嚴寒，本月六日，室外溫度，降至華氏表二十二度，八日降至二十度，天寒地凍，滴水成冰，氣候之寒冷，爲近十數年來所未有云。

△△各處通訊△△

●中央林區武裝林警分發各林場服務

中央模範林區委員會林警，曾經訓練，已堪任用。一月二日下午三時，由巡長率同全體林警，集中該會，聽候訓話。當推陳委員雪塵爲主席，並致重要訓詞；復由張遠峯，張範村兩委員，一再說明森林警察之責任，及最應注意各點，嗣經何管理員鵬程代表林警致答詞，並攝影以作

紀念，次日即分發各林場服務云。

●江蘇省農民銀行擴充營業

江蘇省農民銀行自成立以來，營業頗為發達！去歲年終結算，已有贏餘；惟此項贏餘，即作為逐漸擴充業務之用，並不分紅。總行原設南京，今歲移至鎮江。該行為推廣營業起見，擬裁減分行，多設各縣辦事處云。

●南京特別市組織農村通俗講演團

南京特別市社會局，因農民關於農務常識，頗為缺乏，茲為改良起見，特會同中央大學農學院，組織農村通俗講演團，俾資貫輸常識。現雙方業已從事籌備一切，俟組織完竣，即行分赴各鄉村召集農民講演云。

●上海特別市植棉合作試驗區之繼起

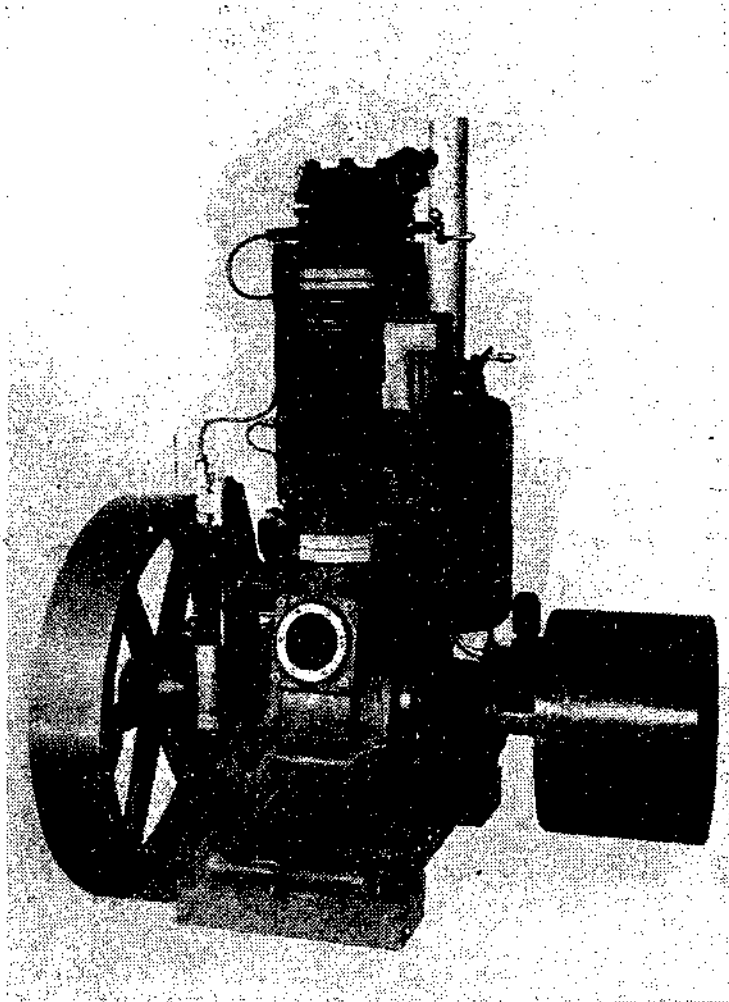
上海特別市社會局為改良該市棉田起見，曾在浦東陸

行區委託市政委員張企文，試辦植棉合作試驗區多所，頒給優良種棉，補助試驗費用，並隨時派員指導，成績極為優良。據報告秋間收穫時，每畝產量，少則百餘斤，多則達百五六十斤，較諸普通農家之收量，增加一倍，已引起當地農民深切之注意。近聞楊思區市政委員陳天錫，以該區棉田，達一萬八千餘畝，民國六年間，曾由穆氏兄弟私人創辦農場，以資提倡；嗣由中央大學農學院繼續辦理，成績本極優良，祇以集中一地，未能普遍各區。特將個人，在陸記紗廠所得薪金全部，撥充合作試驗區試驗經費之用，擬即就該區九圖中籌設九所，以資普及。已擬具章程及計畫書，呈請社會局備案。該局以陳委員捐廉舉辦，對於棉業之發展，裨益殊多，已指令嘉獎，如將來辦理得法，並可呈請市府另行撥款補助云。

江蘇省立農具製造所

農家福音

江蘇省農具製造所出品展覽會一等獎
 財政部特許轉運免稅



為農民提倡便利之農具而設立
 本所是江蘇省農具的
 改良農具而設立

出品特點

轉運免稅	價目便宜	使用輕便	堅固耐久	構造精良	改良桑剪	中耕機	條播機	新式犁	碾米機	水風箱	鐵牛	柴油引擎	柴油引擎
------	------	------	------	------	------	-----	-----	-----	-----	-----	----	------	------

◀各機種說明書價目表▶

(寄即索函)

所址：蘇州胥門外棗市街