

凡本報理事員及本所學員均應向本所領取入會證其證  
凡本報理事員及本所學員均應向本所領取入會證其證  
凡本報理事員及本所學員均應向本所領取入會證其證

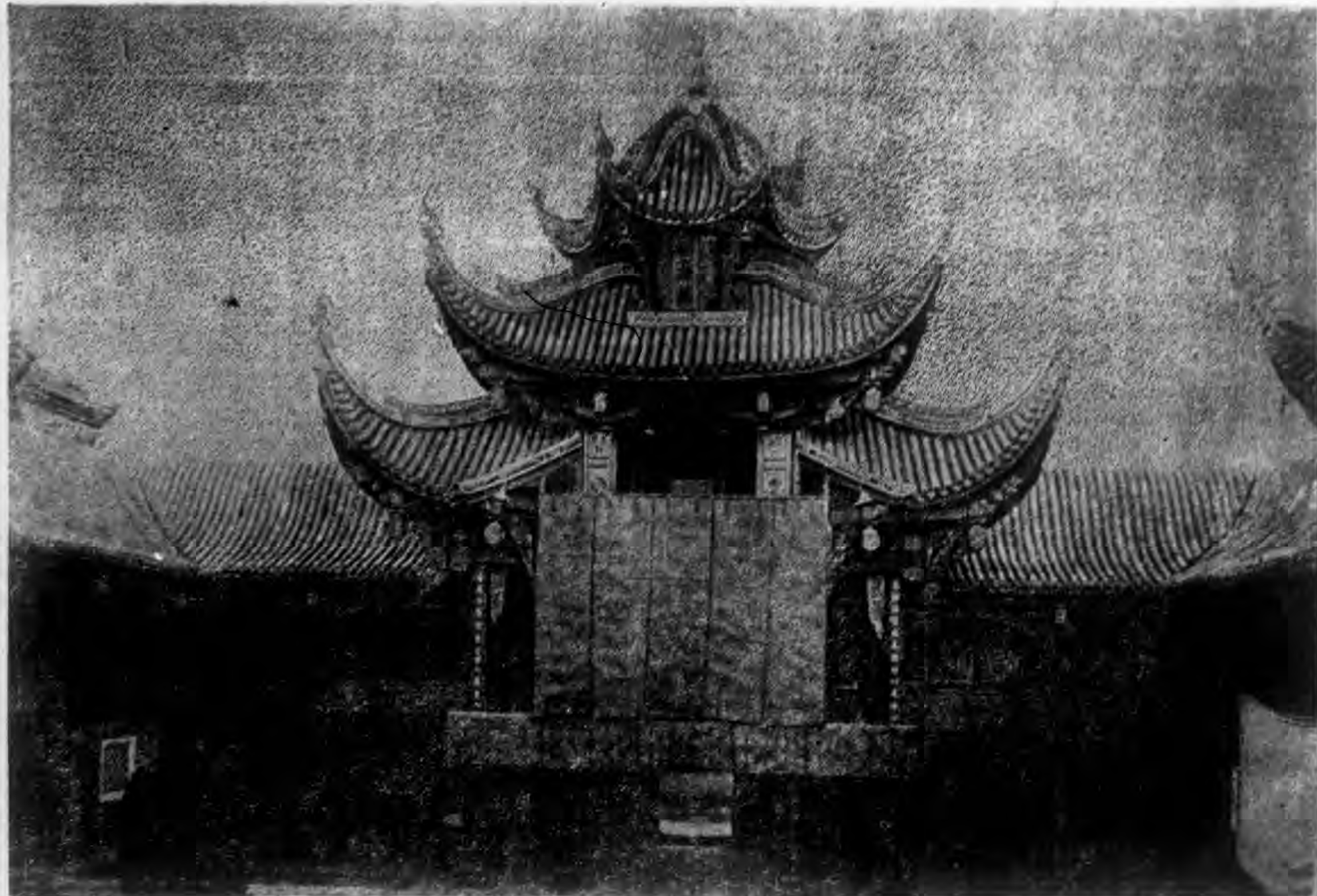
**本報價目**  
本報每星期出一張增刊定期每份大洋六分 每季一元定閱十七期  
定廿五期大洋一元四角 定五十五期大洋二元八角  
定一百期大洋五元四角  
定全年大洋二元三角 歐美每份另加寄費三分 郵費代價按九五折現以一分半分者為限定閱概不作為

# 國劇畫報

紅豆館主署



**社址**  
北平前門外虎坊橋四十五號國劇學會電話南局二一二零  
代售處  
北平永豐號房 電話南局四六二九 天津法租界華昌書報社 電話二二二五  
上海貴州路中國物產貿易公司  
青島上海路分館



四川自流井山西會館戲臺

(齊如山先生藏)

本報出版以來，謬承讀者愛護，銷行頗廣。第一卷，早屆滿期，而存報極夥。今特選印刷精美完全者四十份，裝訂成冊，漆布包角，燙金宋字，精美異常，實售大洋五元。（掛號寄費，外加二角五分）書存無多，購請從速。特此啟事。

六次總數為七五〇，〇〇〇大學四年畢業支付期半年支付額二〇〇〇，〇〇〇共八次總數為一六〇〇，〇〇〇行址西交民巷東城王府井大街南城珠市口東

鹽業銀行廣告  
資本總額一千萬元 實收七百五十萬元 公積金五百餘萬元  
營業部 辦理商業銀 儲蓄部 存款手續簡便利息優厚責任無限  
總行 天津 分行 北平 上海 漢口 南京 廣州 大連 及各省商埠  
北平行址 前門外西河沿路電話南局經理室二四六九 傳達室二六八五 電報掛號 七七七七

**金城銀行**  
儲蓄處 前門外西河沿路十一號  
辦理各種活期定期儲蓄存款  
本行 西交民巷 一百零八號  
商業銀行 業務

**新華信託儲蓄銀行**  
首創儲蓄 基礎鞏固  
會計獨立 保障穩妥  
應用科學方法  
經營銀行業務  
儲蓄存款 種類不一  
利息優厚 手續簡便  
為顧客謀便利  
為存戶謀安全

**中南銀行**  
資本總額二千萬元 實收七百五十萬元  
分行 天津 漢口 廈門 南京 北平 其他國內外各埠均有通匯機關 營業 辦理商業銀行一切業務  
天津行址 英中街四十八號電話 三〇三三〇 三〇〇九八  
上海總行 四川路六十八號 漢口分行 四民街  
天津分行 英中街六十七號 北平分行 滬昌大樓



本報文圖

本報及戲劇部刊行在

本報及戲劇部刊行在

本報及戲劇部刊行在

本報及戲劇部刊行在

本報及戲劇部刊行在

本報及戲劇部刊行在

本報及戲劇部刊行在

本報及戲劇部刊行在

本報及戲劇部刊行在

本報及戲劇部刊行在

本報及戲劇部刊行在

本報及戲劇部刊行在

本報及戲劇部刊行在



內廷演劇之史料 (一)

養古齋叢書中載：「乾隆四年，御於清宮，宴諸王，貝勒，貝力，大學士，九卿，博翰，科道，及胥新者九十九人...

影康熙二十一年瀛臺賜宴故事，於八月二十七日，在西苑豐澤園崇雅殿，賜王公...



上影山 右起：(2)金仲林、(3)少山之兄、(4)張三、(5)文榮、(6)榮福、(7)二人俱、(8)德瑞如、(9)弟、(10)常、(11)利泉、(12)少如、(13)瑞如、(14)子六、(15)君之四、(16)郎探母、(17)孤於、(18)廿餘年、(19)前者。

國劇音樂理論上的體系

(一)

德雲

國劇中之音樂，普通皆應用工尺字譜，無論音階音程，概用工尺字以代表。考工尺發源頗早，上迄唐代，自宋始大備；泊乎明清，乃衍變成今日之工尺字。故欲整理國劇音樂理論，必須研究工尺字之衍變，樂律之體系，並參用西樂理以闡明之，始能豁然於中。漫近者流，於樂律無深刻了...



▲李洪春君之小商河 (品宸先生贈)



清人朱佐朝之御雪豹傳奇末折，沽羊酒一支，悉集曲牌名，曲云：「翠喜鄉鳥夜啼，望吾鄉鳥夜啼；賀坤朝天樂齊，夜行船五更轉，又移漁燈在淡，望江風彩旗。駐馬聽孤雁雁歸，颺道和羅江怨，悲。太師引受神仗兒，綉衣郎歸朝歡會。俺呵永，團圓家宜室宜，沉醉銷金帳裏。呀！笑殺痴冤家，用銀牌合計。」 (未完)

傳奇中集牌各之曲

齊如山



▲張麗卿之虹霓關劇照



▲梅婉華君(右)朱桂芳君(左)之金山寺劇照

經政府批准 以贖金中大四行四千五百萬元以上之資本，保本保息，短期利厚，又分紅利，營業獨立，會計公開，會員儲金，種類如左：  
△定期儲金 二十五元起碼，二年滿期，年息七厘，兩年內營業紅利照分。  
△分期儲金 每月一元起碼，二十五個月滿期，年息七厘，二十五個月內營業紅利照分。







### 鳳還巢

(續玉軒劇本之一) (十)

(生白) 看國。(小生白) 初次登堂，尚待拜見。(生白) 賢姪少禮，請坐。(且上白) 前堂進父命，屏後看才郎。適才聽了爹爹之命，偷窺禮部，待我來偷窺禮部。(看介) (白) 我爹爹眼力果然不差，我且迴避，莫教大娘姐看見，說我轉脚。(欲下) (看介) (下) (生白) 賢姪請。(小生白) 年伯請。(飲介) (生白) 賢姪，老夫請你前來，非為慶壽，我另有一事要與賢姪商量。(小生) 年伯有請請講。(生白) 老夫次女愛娘，願為制室所生，生的倒聰明秀麗，實欲將他許配賢姪，將來也好嫁你二人，這我二老終身結局。不知賢姪，意下如何？(小生白) 年伯不棄寒微，又賜婚配，只是一貫如洗，聘禮毫無，慚愧得緊。(生白) 這些小事，自有老夫代辦，何必掛齒？這四月初二日，便是良辰，即當打發小女過門，一切動用物件，我自差人，與你送去就是。(小生白) 如此，房父請上，受小婿一拜。(生白) 受你一拜，哈哈！(小生拜介) (白) 小婿告辭。(生白) 且慢，今日天色已晚，賢姪暫且住下，明日再去不遲。(小生白) 如此遵命。(生白) 吩咐收拾書房，預備與你姑爺下榻。(家院應下) (生白) 正是(念)一朝逢快婿，(小生) 何日報深恩。(生白) 賢姪請。(小生白) 房父請。(全下)

### 第六場

(劉玉上) (唱) 父女定計人難曉。管教賊子無下稍。(坐白) 今早假扮男裝，約那賊子前來，此時想快到了，不死在寨門口等他一等。(丑內白) 馬來！(帶案丁上唱) 心急急忙上了陽關大道。惦记着那人兒心似火燒。(看介) 哈哈。(白) 小子們攔馬，門外伺候。(家丁白) 門裏伺候。(丑白) 門外伺候，要你們在旁邊作什麼？(案丁下) (丑白) 小娘子！(瑞白) 千歲到了，請到裏面。(丑) 請請請請。(瑞白) 前日得那千歲，望乞恕罪。(丑白) 那有那罪？今早令兄叮嚀的話，該向誰說？(瑞白) 家兄不在家中，單留奴家會客。我爹爹現在病床，待我扶他出來，你拜他一拜，也就是了。(丑) 好好，如此你就去扶老丈人出來。(夫完)

### 國劇學會圖書館徵書啓

在昔環環宛委。託之仙山。金馬石渠。炳夫帝室。是皆以藝文之秘藏。儲於寰宇之至尊。自休文彙編以還。私家藏書。以次遞盛。而族姓一澗。零碎遺書。以視易代之際。兵火交迫。其為奇厄。實亦相傳。近代會社朋興。圖書彙列。無官府之森嚴。無私人之矜衛。易於檢點。慎於保留。法至美善。願三十年來。私立會社。專收某種書籍者。尙未多見。失物以罕見珍。而聚於所好。業以專為精。而積之以勤。故求交無踰藥肆。運致萃於筆工。專限以微。庀材必總。國中藝名歌舞為下業。近識文化所淵源。觀感既殊。趨尚亦變。同人等擬辦國劇學會。其緣起已別有宣言。必期宏華夏之正聲。存干風於雅樂。故特發願遍徵海內外關於戲劇之書籍圖畫。鉅者如函府官書。京坊傳本。碎者如鄉村報章。委巷彈。或歌劇遺規。或伶史手札。但使跡象略存。形聲備具。無論長函累帙。斷紙零緣。咸當什襲為藏。納禮以度。高賈大雅。如有收存。肯予惠賜。固必拜嘉。否則奉酒一醵。鈔書十吏。亦必竭其棉薄。藉以贖時。務使上存樂部嬗變之真。下備學府收貯之用。區區斯志。期以不渝。伏望邦人君子。共垂鑒焉。

北平國劇學會圖書館謹啓

### 徵求戲劇圖籍略例

- (第一條) 凡關於戲劇之一切書籍圖畫。咸所徵求。
- (第二條) 凡應徵諸件。概不計年代版本。
- (第三條) 凡捐贈諸件。無論零整巨細。咸為註冊。要事珍藏。
- (第四條) 凡不便贈愛。概許鈔摹留影者。本會可派人遺示前往辦理。
- (第五條) 凡欲附條件之出讓者。可直向本會圖書館商洽。
- (第六條) 凡願在本會短期或定期陳列者。亦所歡迎。

(第七條) 凡欲託本會圖書寄館存者亦可。

(第八條) 根據本會會員章程第二條第二款一項。捐助物品圖籍。價值一百元以上者。得為本會特別會員。

(第九條) 凡捐贈價值不及百元。及概許鈔摹留影者。本會酌量情形。酬答雅誼。

(第十條) 凡商詢關於圖書事宜。請向本會圖書部直接接洽。

**益記布莊**  
開設於前外大柵家胡同口內

**陳半丁先生作畫治印**  
調格收件處琉璃廠各大南紙店

**王夢白先生作畫**  
調格收件處琉璃廠各大南紙店

**汪霽士畫梅**  
調格收件處琉璃廠各大南紙店

**竹蘭軒竹扇行**  
本號做東徐蘭園在琴界多年專好研究胡琴特造各種花竹胡琴聲音亮清脆無比上場應用最為相宜 南新華街琉璃廠路東便是

**出賃全份戲箱**  
崇外東小市藥王廟對過三義永接洽電話南分局二八七零號主人韓佩亭啓

**麗容**  
△美術攝影▽  
△精工價廉▽  
北平前外大柵紗帽胡同  
電話南局一九一

**戲劇名著出版**  
齊如山著

戲劇脚色名詞考 每冊五角  
中國劇之組織 每冊一元五角  
中國劇之變遷 每冊一元  
中國劇之圖譜 每冊一元  
英文梅蘭芳傳 每冊十元  
國劇身段譜 每冊一元  
劉天華著

梅蘭芳歌曲譜 每冊定價廿元  
經售處 北平國劇學會  
商務印書館 中華書局

**大陸銀行**  
辦理 各項存款放款  
代理 國內外各埠匯兌  
收付 各種款項  
買賣 生金銀及證券

**北平分行 西交民巷**  
東四牌樓  
王府井大街  
清華大學校內  
燕京大學校內

**北平中國銀行**  
啟事

本行西河沿王府井西  
四牌樓花市四辦事處  
自八月七日起星期日  
營業時間改於下午二  
時至五時止特此通告

**中央理髮館**  
西長安街西頭  
電話二七三二

染髮 燙髮 洗頭

有技師多人  
用特製藥水洗  
後頭髮爽滑黑  
亮頭皮不癢

理髮師王永連

**天津中國實業銀行**

本行辦理各種存款利息優厚放款  
貼現手續簡便電匯 票匯收交敏捷匯水克己  
發行紙幣經政府特准準備十足隨時發現儲蓄  
部印有詳章函索即寄保管部 備有德國保險箱  
收費極廉如荷惠顧無任歡迎 行址 英租界領事  
道電話 經理室三三三四四 營業室三〇四九七  
分機三一九七九 三〇四九六

**北洋保商銀行**

本行專辦存款放款  
一切業務兼營各種儲蓄存款并發行北平天津兩地  
一元五元十元各種鈔票十足準備不分地點隨時兌  
現(北平分行)設於西交民巷電話南局三一六七  
號(東城儲蓄處)設於東四牌樓東大街電話南局四  
五四一號(天津分行)設於法租界中街電話東局四  
二三四號(石家莊辦事處)設於南大街電話二四九  
號(瀋陽辦事處)設於法租界南大街(二道巷內)  
電話掛號零二號(北平鈔票代兌處如下)  
義豐銀號前門大街 慶豐銀號前門大街 廣源銀號  
後門大街 啓順永銀號後門大街 新街恒興銀號  
坊橋大街 廣源銀號西單牌樓 保平銀號東單牌樓  
益大銀號東單牌樓 北平分行營業時間每日上午  
十時起至下午四時止星期日休息  
營業時間每日上午十時至下午四時止 星期日  
上午十時至十二時止

**交通銀行廣告**

資本總額 國幣一千元  
公積金 二百零四萬四千九百五十四元一角八分  
營業 辦理存款放款匯兌現匯兌信託等業務  
特許發行兌換券並受政府之委託辦理下列事項  
(一)代理公共實業機關發行之公債及政府  
其他公債及發展實業事業之公債出入事務  
(二)代理公債之還本付息及關稅等項  
(三)代理  
及經理公債之還本付息及關稅等項  
支行(總行)上海 分行及辦事處 漢口 南京  
北京 天津 濟南 青島 煙台 濰縣 龍口  
徐州 蘇州 無錫 常州 南通 揚州 蕪湖  
安慶 九江 長沙 重慶 成都 昆明 貴陽  
西安 蘭州 西寧 迪化 哈密 喀什 和田  
和田 喀什 和田 哈密 迪化 西寧 蘭州 西安  
地址 上海 黑龍江 湖南 湖北 山東 河北  
河南 陝西 甘肅 四川 雲南 貴州 廣西  
廣東 廣西 廣東 廣西 廣東 廣西 廣東  
電話 上海 黑龍江 湖南 湖北 山東 河北  
河南 陝西 甘肅 四川 雲南 貴州 廣西  
廣東 廣西 廣東 廣西 廣東 廣西 廣東  
三號

**國劇傳習所參觀規則**

凡參觀本所演習或習演者須先向本會秘書處領取參觀券或本所  
款項以資證明

本會秘書處 北平前外大柵紗帽胡同

**北平中國農工銀行**