

懷德縣志第八卷 實業

目次

農務

工務

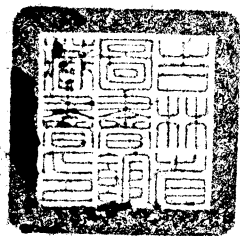
商務

輸出額

輸入額

水利

店舖



葉菸

五十萬斤

紅棗

六萬六千四百斤

人蔘

六百六十兩

肉桂

一千六百斤

木耳

四千五百六十斤

鮮姜

一萬五千二百斤

花椒

一萬二千七百斤

胡椒

六千一百二十斤

海參

一千三百六十斤

落花生

八萬二千斤

瓜子 三萬五千二十斤

煤油 三萬箱

木炭 二十二萬斤

葦席 八百五十捆

面城 三萬六千八百斤

石灰 十萬六千斤

大布 一千六百四十四件

東洋大布 一千四百二十八件

花旗布 七百三十二件

洋花其布 二百零四件

苧布

九百疋

坎布

二百四十件

愛國布

一千八百四十疋

洋布

二百二十八件

甯綢

五十疋

達連布

一百八十件

太西緞

一百八十版

洋呢

一百版

毛毯

一千條

洋線

七百五十六捆

鐵鍋

一千一百口

洋釘

一萬二千七百斤

洋火

二千八百箱

洋臘

六百六十箱

線麻

九萬斤

煤

十四萬斤

棉花

五百十六包

川連紙

八千刀

海尖紙

一萬四千塊

大甲紙

三千八百刀

白官紙

三千九百刀

粉連紙

二千八百刀

表辛紙

五千二百刀

高喬布

一百件

套布

三百八十件

青絲烟

三萬五千斤

庫緞

三百四十八疋

洋縐

一百二十疋

洋面

五千袋

綺緞

一百九十二疋

貢緞 八十四疋

線春 五百四十疋

雲霞緞 一百三十二疋

懷德縣城輸出額

民國十六年商會調查之數

元豆 十萬零五百五十石

紅糧 六萬五千五百石

包米 一萬石

小米 二千石

公主嶺驛各種商工輸出額

共奉小洋六百六十一萬一千元

范家屯驛輸出額

運銷雜糧二十萬石

成貨大洋三十萬元

懷德縣城輸入額

民國十六年商會調查之數

棉花

五千斤

大布

二千疋

花其布

四千疋

市布

三千疋

坎布

三千疋

打連

二千疋

洋布 一千疋

串綢 五十疋

線春 四十疋

宮綢 二十疋

摹緞 二十疋

公主嶺驛各種商工輸入額

共奉小洋五百八十六萬二千八百二十元

范家屯驛輸入額

銷售外貨大洋三十萬元

原料大洋一萬八千元

店舖

民國十一年調查之數

糧棧

七十二

糧車店

十五

燒鍋

九

客店

十

山貨店

八

雜貨舖

五百三十二

質當舖

十一

首飾樓

十二

錫行

八

洋鐵行

十四

木行

三十

鑄爐

一

肉行

二十五

藥行

二十一

碾磨行

六十

香油醬園

十一

大車舖

九

膠房

四

印刷刻字行

十一

鞭杆舖

二十二

梨窖

十六

洋煙舖

十二

染房

三十一

棚槓房

三

轎房

八

鼓樂房

一百八十七

澡塘

九

理髮處

三十

報館

十二

書舖

五

機房

五十九

豆付房

三千一百二十四

粉房

八百九十一

糖房

一百二十

菸麻行

五十二

糕點行

四十六

燒餅行

六十七

飯館

三十

豆油行

四十八

成衣行

十三

鞋靴行

十一

靴鞞行

二十二

毡帽行

七

佑衣行

十七

羅圈舖

九

炸炮行

二十

菜床

六十七

鞍轡舖

十三

醬房

七

柳筐行 十九

磚瓦窯 十八

照像館 六

繩麻行 二十六

筆舖 一

花店 九

懷德縣城各種商工共計二百七十一

公主嶺驛 三百六十

范家屯驛 二百九十六

楊大城鎮 九十四

黑林鎮

九十一

秦屯鎮

七十五

大嶺鎮

五十九

毛家城鎮

五

總計一千二百五十一戶民國十七年縣商會調查之數

水利

懷境西界遼河檉柳叢生蒹葭並茂除芻蕘而外本無水利之可言自民國六年二月二十四日縣奉農商部令倡導水地種稻并發給水地種稻說明書以資取法於是農會會長趙鐸與李德新劉繼耀張如霆等合資租縣西北小五家子屯窪荒四

百畝僱韓人八名本國人四名墾荒種稻於三月五日呈縣備案是爲農會首先提倡種稻之始嗣經該會副會長李煥章於秦家屯南傍河荒地八十畝自備資本如法種稻未甚獲利自是以後日見擴充如縣南呂翊唐谷耀山王惠封王洪達孫永貞等均係首先倡種水稻之人如小五家子兩家子三教寺前二道河子八屋佟家窩堡車家窩堡龍王廟子甕圈二十家子大泉眼張家窩堡公主嶺八岔溝子尹家店响水河子八大泉眼新開河四道崗各處均係宜種水稻之地民國十年全境水田已達三千一百四十餘畝澤國變成膏腴收穫倍於旱田水田之利大矣哉近又由省分設水利局以董其事而民壠斷水

權之爭誠善制也自是以後歲有開闢至民國十七年據水利局冊載全境稻田已至一萬零五百餘畝將來逐漸擴充當不止此數也

懷德縣志第九卷 人物

目次

宦蹟

鄉賢

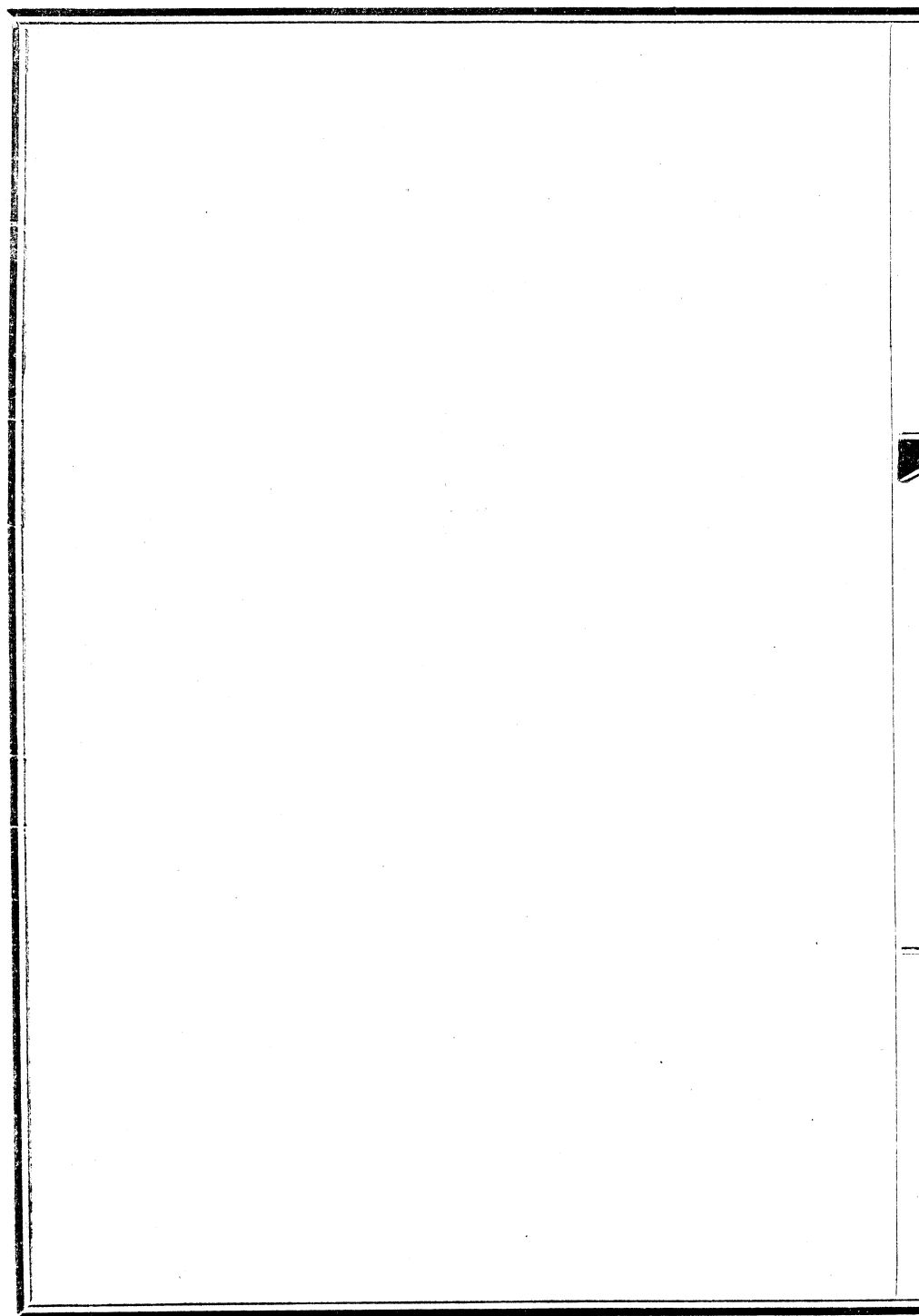
儒林

鄉型

寓賢

死事

列女



懷德縣志第九卷

人物志

自太史公叙循吏儒林各列傳後世志人物者咸分類傳述以標志趣例至善也懷德人物古籍闕如開墾以來風俗沕穆設治而後文教昌明百餘年來耆德碩學勇士節婦亦間出焉爰采其事蹟昭然在人耳目者着於篇而以賢令政績列於前者重循良表實惠也述人物

宦蹟

張雲祥字集亭四川成都府華陽縣人光緒三年十二月二十二日履任當馬賊擾攘之後改立縣治之初公以與民休息爲

目的辦賊嚴而不酷行政簡而不擾上不應酬下無需索初文廟牆垣以甃砌之被風雨剝蝕漸就傾圮公獨捐廉易之以磚即今現在之繚垣八年夏新任之牌已懸示矣屬民間知赴省籲留雖經駁斥而上憲仍默順輿情未行撤任是年十二月十八日委查事件九年三月二十七日回任十一年二月初八日始行交卸公在任七年士庶樂業民教相安

賀塤字筱泉山東登州府寧海州人光緒十二年八月十二日接任時懷邑尙無書院公捐廉俸千二百兩以爲之倡書院乃成士子賴之尤嚴於治賊聞報即捕獲即置諸法鄉保匿報亦從重責之眞盜到案無倖免者民間細故一訊即結雖其中不無武斷而民免拖累亦不尠矣十九年十月二十三日交卸在

任七年盜賊斂跡惟使酒濫刑及門丁林某乘勢竊權不免爲政聲之累

陳衍庶字錫蕃安徽安慶府懷甯縣人光緒二十三年八月初十日接印自甲午之後馬賊又見蠕動公乃辦團練令商民籌款設立練營以唐玉和爲統練分駐四鎮各鄉則視民多寡以定團丁名額大團三十名小團二十名均無餉糈自備軍火有事則聚無事則散並嚴查界內匪人以絕盜賊眼線遇有賊來練營邀擊就近各團輔之庚子之前境內賴此以安二十四年十月二十四日卸任

高暄陽字樸菴江西九江府彭澤縣人光緒二十五年七月二

十九日接印勸民積穀四千七百六十石創立社倉三十八所復捐廉購書五篋藏於書院以備士子觀覽二十六年四月二十六日交卸署事認真無敢欺蒙

慕昌治字平甫山東登州府福山縣人光緒三十三年六月初八日接印自高公創立社倉之後即經拳匪之亂加以日俄交關境內官事匆匆民情岌岌胥視社倉無關緊要公到任亢旱已甚下車伊始即以此事爲當務之急調查認真不遺餘力善舉不致中墮者於公有賴焉三十四年二月初二日交卸署印八月政由己出權無旁貸

廖彭字錢如貴州都勻府獨山州人光緒三十一年正月初九

日接印二月十二日被俄兵擄去蓋正月初五夜突有日人率胡匪三四百名轟毀二站東鐵路橋俄人忿甚因遷怒於地方官不知事在公接印前也擄至鐵嶺見彼達官事既白令回任值俄兵驟退挾與俱行抵三站因通事勾串俄弁禁於黑屋邑中尙不知公之所在也越數日幸有公益地局局員梁豐年等前往探詢彼等飽其欲始行釋放公在俄營往反二十日徒行露宿備極艱辛然當俄兵退入懷邑時公見彼軍官毫無餒色議論侃侃凡事必自任之俄官欲下鄉買車馬公力阻之飭令鄉牌代購民始賴以粗安至俄兵之強號糧草勒買牛豬不過通事勾引彼輩於中取巧然畏俄官知使無公力阻於前則騷

擾尤甚矣尤足稱者俄人在境通事至集肆橫公誅李通事而漢奸乃畏威斂迹俄隊遣散後盜賊充斥爲害尤甚公復戮張四馬棒降隊始懾服此等作爲尤非俗吏所能無如俄人方去新任已來竟於三十二年二月十三日交卸去

卿士志

儲鎮字鐵生江蘇宜興人民國八年任下車伊始即詢閭閻疾苦知民之所最苦者惟盜爲甚於是勵行保甲嚴連坐無論爲盜窩盜濟盜訊得情實立置諸法計期月間斃匪逾百餘人十數年之枳棘一旦斬伐罄盡治亂國用重典公庶幾焉他如工廠縣道電話儲蓄會諸大端皆公所擘畫而創設者縣民至今便之故升任遼陽時民樹碑頌德焉

王鎬直隸文安縣人王孝子原之後也舉人大挑二等於光緒二十八年選授懷德縣訓導性醇謹待士以禮到任二年得未疾請告返里其自書楹聯曰十七世詩書門第三百年忠孝家風蓋寶錄也

隆釗京旗人光緒庚子署懷德典史任拳匪肇亂有邢福者性桀驁自奉天主教尤橫行無忌時人心机隍福揚言曰小黑龍村聚教民數百不日即進佔懷德云公巡行市井適聞其言以其圖爲不軌也立稟縣置之法人人大快縣城卒賴以安

論曰典史微秩也位輕權小遇事不敢自擅當人情違遽之際拳匪肆虐教民思逞宵小伺隙盜賊成羣縣成之危

迫在眉睫矣公竟棄經行權本刑亂用重之訓而出殺一
警衆之舉卒致教民潛踪拳匪亦從此斂跡書云致治於
未亂保邦於未危我有焉或謂邑侯范公殺之蓋殺之
者范公而肇其謀者實公也茲特表而書之使後之任微
秩者苟有益於地方一事自足千古奚以多爲

鄉賢

魏奉璋字襄臣咸豐七年入吉林學同治十三年援例納貢光
緒二年貶封奉直大夫先時境內開墾未久昌圖廳亦未設學
居民力穡者多鮮知誦讀間有鄉塾教讀者均外省人率多濫
竽公則以啓迪後生爲務化疇昔之狃榛肇一方之文運實惟

公提倡之家居教授尤工舉業弟子稱盛一時其侄晉楨由進士官至即補道實公教底於成者門下士承其指授多騰達有至開府者士論榮焉

鄉志

于鳳池原名文繡字西橋咸豐時入承德學嗣攷取宗室學漢教習期滿授教職歷任金州蓋州寧遠州教諭所至以正風化端士習爲要務性廉介而善講演每當訓示諸生時高談雄辯聲如洪鐘振聵發蒙令人心折故門下士咸廉隅自飭不敢蹈匪僻宦游數十年惟攜一僕自隨年六十請告卒年七十有一榮文達字可民號亮夫誕時公母夢紅蛇盤於床大逾車輪驚寤而公生公生而岐異聰穎殊常兒塾師不能授以課就學於

七百里外遼陽王燮臣先生公之父執也彼時家綦貧王奇公才不受束修然往返川資動虞不給以乞食爲常年十五爲村塾師十九昌圖初設廳治請學額廳試張芷生司馬得公卷大奇之曰吾爲國家得眞才矣院試經古諸作傳抄殆遍大有洛陽紙貴之概癸酉科選拔十試於鄉癸巳始中副車居都門每試金臺書院輒列前茅故累試報罷而名動京師南方學者咸重之吾鄉同時與公齊名者爲遼陽房仲南新民劉東閣人稱爲遼東三才子識者首爲公屈一指焉公於經史詩文書畫諸學無所不窺皆能溯本究源深造有得從公受業者得公之緒餘多破壁飛去四弟文昭舉孝廉方正季弟文祚舉於鄉皆公

教也少任俠慕朱家郭解之爲人弱冠與遼陽董伯醇交始返求實踐以宋儒爲宗嘗曰聖人首重知恥人禽之判只此而已性和易待人以誠而不修邊幅疎懶成性髮經月不櫛面數日不盥敝衣汗垢履踵絕而束以繩遨遊於名公鉅卿文人學士之中坦然自若然狷介自持蒙藩之贈裘崇文山相國胡少宗伯之招致皆婉謝之終身進退必準於義理謂非足於中無待於外者歟初光緒甲申公以拔貢攷取盛京宗室學漢教習三年期滿引見以知縣分省試用或勸之仕慨然曰牧令撫一邑民耳人苟存心濟物稱力而施安必以令爲癸卯受大吏聘爲奉天大學堂總教習五月疾發卒於旅次生平著作強半散佚

畫尤罕見常熟孫師鄭選四朝詩錄公詩甚夥手書尙有存者
時人得之珍逾連城云卒年五十有六鄉人私謚曰惠敏先生
榮文昭字誼雲可民先生之四弟也有夙慧三歲能誦唐詩百
餘首琅琅上口人咸異之年甫舞勺代人作春帖子老宿見而
驚嘆同治癸酉年十四始入塾從師四年而通五經試冠一軍
光緒庚辰補博士弟子員旋以高才生食廩餼秋闈屢躋五試
不售有清定制每新天子御極特頒恩詔於各行省州縣令
各選孝廉方正一人謂之制科詔辭嚴重應之者恆難其人
宣統初元公爲邑宰及里所推得膺是選一時士論翕然謂公
之制行允足當此四字而無愧也會遭國變益堅邱壑之志遂

不復出公事母時太恭人以孝聞迨太恭人棄養廬墓六年食必祭祭必思慕而泣六年如一日也公篤於手足嘗欲哀家庭唱和諸作顏慕頃篋集以紀其事公之著述從不示人光緒末葉邑侯聘著鄉土志考據精核當時推爲各縣鄉土志冠云卒年六十有一

孫嶽東字貢三府庠生幼穎異讀書求深造長游樂亭樊孝廉濟青門業益進工制藝尤善解經秋闈報罷遂設帳里門隱居不求仕進及門多雋才如趙郎中晉臣遲同知憲章皆先生之高足弟子也其弟嶽金現任吉林饒河縣知事亦先生手教底於成者得先生之餘緒者多拾青紫亦足徵先生之遺澤遠矣

卒年四十有八

趙鑑清字聲遠幼穎異讀書有神悟年十九劬書致疾遂治岐黃常謂吾人居里巷無所資以利濟醫雖小道苟善用之猶不失痼瘵在抱之意乃精研古今名家著述遇有患著無貧富必悉心診治即值疾不能書猶爲口授立方無厭倦意性剛方耿介內行修飭庭無間言值母疾默禱願減已算益親年侍湯藥不解帶者月餘生平辭受取予一介不苟嘗訓其子曰行已有恥及儉以養廉二語宜終身以之光緒五年邑初建學宮公與倡捐諸人經營監理秩序井然邑中向無義倉邑令奉檄飭屬積穀各社觀望公獨首捐若干石仿古社倉法春貸秋收推陳

易新行之數年衆稱便而積益富值歲饑邀里之多粟者合設粥廠俾資接濟所全甚衆庚子之變練餉無出當事移學款以濟事後無著縣責諸紳捐復或議此巨款須衆舉之公乃獨力勉措未嘗累里黨公著述默不示人嘗仿古人家訓作趁早言一卷後改爲耕禮堂家訓藏於家光緒末葉邑令聘修鄉土志筆頗謹嚴宣統初元特頒恩詔令州縣各選孝廉方正謂之制科公爲邑令及里所推得膺斯選公年六十時五世同堂又因次子晉臣由舉人官禮部郎中誥封資政大夫鄉里榮焉卒年七十有二

趙晉臣字迺唐幼不好弄靜穆異常人從邑中名宿孫貢三先

生學穎悟勤劬迥不猶人年十九入邑庠光緒戊子領鄉薦出蜀南施鶴笙先生房深加獎許自設縣後公首膺鄉選邑人咸引以爲榮時游都門試金臺屢冠其曹文名藉甚五上春官均額滿見遺照例可檢選知縣公不就光緒己亥膺昌圖陳太守濟蒼之聘主講榆城書院務敦實學祛浮華故成就者甚衆甲辰停科舉納貲爲禮部郎國變棄官歸里自號漁隱不復出項城當國召集國民會議邑令以公應徵公毅然辭不赴後聞蒞會者多被迫脅人咸服公之卓識云晚年居城中官吏罕觀其面偶有往還非先焉弗往也天懷冲淡不問家計善書於各體均遺其貌而得其神故邑人得之如拱璧焉著有耕禮堂家

乘一卷雜文若干卷詞一卷師竹齋吟草八卷詩經孫吏部師
鄭選印三卷行世餘續梓刻公之作詩也始自禮部供職時際
國步多艱政事日蠹公日覩神傷一有感觸輒寄咏歌以舒其
胸中鬱結之氣論者謂辛亥以前各詩多淑性陶情之作辛亥
以後各詩又變爲麥秀黍離之遺音也丙寅偶讀佛書有所悟
遂精研淨土經籍弗倦乃自號蓮石嘗自作輓語輒詠司空表
聖生壙詞以自况戊寅冬膺邑侯李公纂修縣志之聘發凡起
例均有法則是歲十二月卒年六十有七

儒林

高香濤字秀三幼聰穎年二十一歲攷取附生後入書院肄業

二十六歲例取歲貢生甲午戊子兩次鄉試不中鄉居設教至光緒三十一年本地胡匪四起經募縣尊委辦警察充北路總理光緒末年停科舉立學堂充縣立高等教員宣統初元創設自治本縣設立議董兩會經衆舉爲本區楊大城鎮議事會議長後赴江東墾荒歷三年回里協修縣志卒年七十

梁萬昌字豐年一字餘三法庫人幼而奇異至性過人入塾讀書過目不忘迫於家計乃學商勤敏冠儕輩壯年手刃仇人義俠之名震一時嗣來懷德營商業遂爲懷德人居年餘邑之縉紳莫不投契各商糾葛或鄉間之紛爭久不解者往往因公數言而猜嫌立釋懷德爲蒙古舊地蒙王聞而慕之委爲本邑東

公益地局局長二十餘年輿情頗愜公經商積貲鉅萬而自奉儉約凡所識婚喪醫藥之用則罔不周濟邑中書院學堂鄉團義倉諸善舉皆鼎力贊勸慨捐鉅欸不稍吝公族孫梁中書諱卿甥孔參議郁吾皆公延師教授底於成者論者咸爲公有知人之鑒云餘見慈善志卒年七十有九

鄉型

張成邦城南頭道崗人性豪爽疾惡如仇有古俠士風道光初元草萊甫闢萑苻潛滋鄉民自衛時虞渙散咸豐時奉天將軍奕公割諭四民准立團練以衛地方公乃遵諭糾合鄉勇剿匪除暴不遺餘力因而各鄉團練會應之推公爲總會首曾蒙科

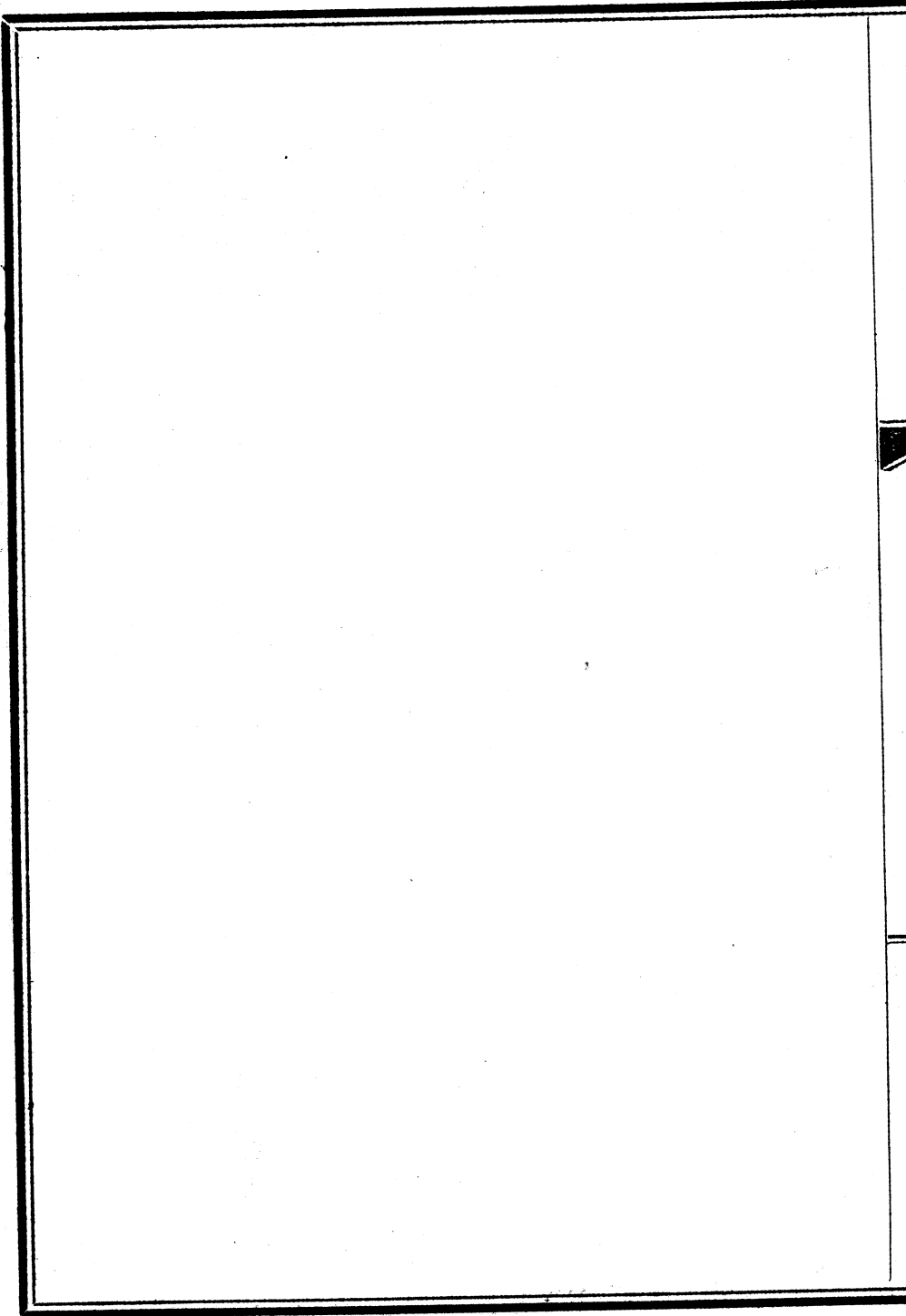
爾沁博王面諭嘉獎昌圖廳倚爲東鄙干城遠近賴以安堵者數十年雖婦人孺子無不稱之曰張老會總云卒年八十有二

寓賢

樊城齊字濟青直隸樂亭縣人某科舉人懷德文風自先生來始昌制藝得陸潤生之神髓而啟迪後進則以不悱不啓爲宗故游其門者皆深造自得之才如本邑孫貢三奉化縣趙德軒皆能得先生之傳而傳焉者也及門之盛罕與比倫光緒初年應吉林長春府士紳之聘主長春書院講席而先生之教遂自西而東卒於長春書院時年六十各縣弟子聞訃贈賻甚鉅云

死事

唐玉和初名泰字際三初爲民壯班因事幾陷於法賴集亭張公力救始免於難後充捕盜營兵光緒十五年蒙賀公派帶練勇因捐助賑糧出力蒙軍憲定給七品頂戴十七年帶隊防禦朝陽坡教匪出力蒙賀縣尊稟請督憲裕賞給六品頂戴十九年十二月間蒙傅縣尊稟准署理捕盜營外委帶馬兵三十六名駐楊家大城子二十一年因日人犯順蒙傅縣尊派與欽差大臣宋購送硝磺火藥二月初抵錦州防所當蒙大臣賞給五品翎扎是年四月因捕獲巨盜曹二繚脚子蒙傅縣尊稟准賞給五品頂戴二十二年冬因督憲依裁撤捕盜營以致賦閒二十三年陳縣尊創立練營派公爲統練二十四年蒙于縣尊派



懷德縣志第八卷

實業

國家之富藏於兆民兆民之富寓於實業實業興者罔弗強實業衰者罔弗弱歷觀古今縱覽中外其理不爽也懷德本爲宜農之地果能勤儉自持盡力畎畝將見始而佃田繼而置田終且田聯阡陌稱巨富焉者比比皆是也廻憶光緒初元境內大戶如窪子畢家協力堂王家皆地逾二千餘畝可謂富矣今則戶之大者分而爲小繼起者寥寥無幾豈人多不務本歟抑亦地力亦將竭耳患貧之日迫在眉睫休養生息端賴居民上者加之意焉至於懋遷有無營商致富者則以關內昌灤樂三縣

充團練總局練長二十五年秋因迭獲巨盜蔣永亭等蒙督憲增准以儘先把總存記十二月蒙高縣尊拔充團練總局統練節制馬步各團稟請立案是年及二十七年共擒著名匪多名蒙縣尊稟准以千總儘先備用並加四品頂戴三十一年督率警察各隊拿護著名巨匪盜四十餘名蒙縣尊稟准免補千總以守備儘先補用加遊擊銜三十二年七月間因盜犯大洛疔疽等久未就獲奉張軍門令調往勦賊於七月十九日在奉化縣之岡岡屯劉姓家與賊接仗槍子中腦後三日歿時年五十一歲也團練向無逾界勦賊者公之遇害鄰境或爲公惜然事聞於省督憲趙次帥即錫以忠勇可風之扁額以旌其門公

可謂得死所矣又何憾焉公雖讀書無多性甚機警與賊大小數十戰少有敗且勇於擊賊而嚴以御卒較夫假名討賊而慣於擾民豈可道里計哉後入本邑死事祠

鄉土志

列女

儒童王殿佐妻趙氏于歸三年夫病故氏時年二十四矢志守節孝順翁姑教子有方迨至五十一歲請准建坊

吳德明妻佟氏于歸時氏年十四夫亡時氏年二十三生一子自夫故後奉孀姑撫孤子以爲己任守節自甘矢志靡他躬親紡織親操井臼迨孀姑病故代夫喪葬盡哀盡禮持家勤儉教子成人氏病故時年六十三請准入祠建坊

矢天曰，
氏指

廿

高明泰妻姜氏年十七于歸事翁事夫克盡婦道夫病故時氏年二十七生有三子家貧子幼矢志守節躬勤紡紉日無暇晷迨翁身故喪葬竭盡禮節衣皆襤縷食悉粗糲人所不能堪者氏獨處之晏如而且教子耕作至於成人力爲婚娶以重宗嗣厥後家道稍裕皆由氏勤儉教養之功也計守節四十年請准建坊

唐世顯妻張氏十五歲于歸至二十九歲夫病故生一子一女翁姑俱存指氏矢天白願守栢舟之節奉養雙親撫育幼子貧無恆產惟恃紡織以供二老衣食及翁姑歿時喪葬盡禮且教子玉和成名誠巾幗之完人也計守節四十五年請准建坊

李桐之妻安氏二十一歲于歸翁姑雖歿事伯叔之父母如己翁姑二十四歲夫病故而氏無所出矢志守節百折不回以夫之胞弟李枝次子爲嗣年方五歲氏殷勤教養至於成立守節三十八年請准建坊

周明先之妻陳氏年十九于歸次年夫故夫家母家以氏青年無出均有始易終難之慮而氏矢志靡他敬事翁姑以夫胞弟周繼先之男聯甲自襁褓中過繼爲嗣氏鞠養周至愛逾己出守節四十三年請准建坊

鄉志

索禮之妻張氏索坤之妻潘氏妯娌也張氏于歸八年夫歿守節計三十九年索坤之妻潘氏于歸十二年夫歿守節計三十

八年一門雙節古所稀也請准建坊

張福修之妻王氏于歸四年二十四歲夫沒守節生有遺腹子
名書紳氏鞠養教訓至於成立學校畢業後歷充學警各差計
守節四十年民國十六年請褒蒙褒以節勵冰霜匾額

懷德縣志第十卷 古蹟

目次

古城

古邊

古石人

古石佛

古樹

古川

古衙署

古祠

古題額

古譙樓

古鰲山

古墓

懷德縣志第十卷

古蹟

昔明遠於蕪城而賦昌黎於石鼓而歌少陵於廟柏而詠李華於戰場而弔是皆睽隔千百年一日遇其物過其地徘徊流連而不忍舍去而其心之或喜或悲有不能自己者於是發爲詩文以攄其感慨甚矣哉古蹟之動人者深也况乎秦西明哲如達爾文掘地層攷化石以徵人羣之進化者爲尤有益哉懷德古屬荒徼雖無周王謝公之跡而古城古墓亦間或有之特文獻無徵只可寄憑弔不足供攷據也然亦不可以不書述古蹟

古城

新集城在秦家屯村東南北長二里東西寬一里六址高二丈餘不等甕門四座城河三道唯西南隅無壕地勢汗下乃城內外水之歸宿四隅倍厚似有角樓西南隅迤脊處有古樹一株徑五尺餘甲辰被俄人所毀北門東牆有一穴側身可入五六尺遠陡往上灣人莫窮其究竟好事者就穴口葺之以廟香火不絕名之曰大仙堂東門路北亦有一廟稱呼如前亦迷信之俗使然耳城之建置並無隻字可攷以所拾古幣証之多北宋年號稽之史冊宋之輸幣於遼最多其爲遼之遺址無疑而蒙古之呼爲高麗城亦誤夫朝鮮與我同文若大工程詎無片石隻字且唐初已南徙安有宋代之錢耶考遼史地理志本越喜

故地聖宗開泰七年以其地鄰高麗置信州彰聖軍全遼志云信州在開原東北三百十里元一統志信州在黃龍府西奉使行程錄云由信州至黃龍府一百三十餘里黃龍府即今農安縣以方向里數度之則新集城即古之信州城也音轉訛耳或謂在開原南者又有謂鳳凰廳者里數不符存以俟考

又一古城在朝陽坡東南公主嶺西北地名小城子寬長亦不及里修在土阜之南坡從南望之城內無餘似此地勢恐難掩其虛實

又一古城在三區鐵路之南寬長不及三百步

又一古城在二區鐵路北寬長各三百步

又一古城在八區名毛家城子城在土阜之巔殊得憑高望下之勢但恐水泉不易耳東西寬半里南北長二百二十弓

柳條邊

此邊乃我國與蒙藩之分界西起北邊外東止松花江初築時沿邊插柳故有柳條之稱康熙三年修築近則柳大數圍而柳條之名亦湮懷德南境悉界此邊西起赫爾蘇門東止伊通河門綿互百餘里邊南則吉林伊通州界矣

小邊

伊通河門外靠西有小邊壕一道由東南而西北懷長分界在此人遂謂奉吉兩省之界壕殊不知我國二十餘行省劃疆分

治竝無限以壕者此蓋達爾罕王旗與郭爾羅斯公旗之分界我國安官設治仍其界而界焉試觀一邊之隔兩省之分域相錯三百里其理自明

古邊

此邊在四區戲子街西南入境至五區大青山南入長春界斜互境內七十餘里凡境內諸屯以邊崗小邊名者均以此細查此邊與柳條邊相表裏起止亦相若又無志乘可稽莫能究其年代惟據昌圖府署內科神廟西壁嵌有赤石一片鐫有遼海衛三字可見此衛尙在新邊之北此邊之南或者此邊爲明代與蒙古之分界歟俟攷

西新邊壕

懷德之招墾也先東而後西道光元年始出縣治左近是謂大荒六年始出七里界荒至愛寶屯等處尤其後者久之民之來者日衆一片荒原刈草牧牛放漫無界址於咸豐初年達爾罕王乃派莊丁掘此邊壕以限之南起哈拉巴喇山南東北止郭爾羅斯公旗界長七十餘里壕東乃懷境之西北界壕西則今雙山縣界

石人

在五區八寶湖屯有石人二石虎二石羊二人高七尺餘傑然屹立蓋是古墓但無碑記莫知誰何顧用此奚爲者足見文字

之不可一日無也今懷長分界即在二人之中昔爲徒具今作界石可謂化無用爲有用獨併塚跡而無之良可概焉丁仙累累之言勿勞興感矣

石佛

在五區石佛廟中村名以此相傳在河中冲出跌坐高五尺餘惟金面頭顱則真空矣村人移入廟中塑以泥首而祀之猶有住持焉想佛教以慈悲爲宗肉身且施濟不吝矧此偶像乎世以金石並稱以此觀之石之不全若也遠甚

古榆

第四區大榆樹村後有古榆一株徑六尺餘枝葉繁茂老幹杈

枒其西百餘步即北甕圈土阜離五里有泉數眼積水爲潭長
三里餘中寬半之內多魚蝦春夏之交蒲葦競綠鷗鳧游泳鳶
飛魚躍之機足以游目聘懷惜無荷花點綴耳

又第三區大榆樹村有古榆一株下有一廟爲前任傅令雲颺
所修而鄉愚之在樹掛扁向廟焚香者道路相望語云上有好
者下必甚焉况此多神之俗乎噫不問蒼生問鬼神從古已然
謂之何哉

又第四區佟家屯有古榆一株徑六尺餘形如圓蓋蔭地畝餘
數百年物無一枯枝可謂植得其所

又第二區大榆樹村有古榆一株大三圍

又第六區有古榆一株在小孤榆樹廟院內

古川

克爾素河 盛京通志云克爾素河出自吉林西南庫勒訥窩集北流出邊即折而西南其西一源即什喇穆楞河源出古北口五百餘里蒙古克什克騰界內之伯爾克和爾果東流經口外諸蒙古駐牧地北受喀喇穆楞河南合羅哈河又東南至開原西北邊外會克爾素河入邊爲遼河後漢志水經註所言遼源皆指今西北一支其東來之一源則始於通典通典云貞觀二十一年李勣破高麗于南蘇班師至頗利城渡白浪黃巖二水皆由膝以下勣怪二水狹淺問契丹遼源所在云此二水更

行數里合而南流即稱遼水據此則唐時遼水已合東西二源言之殊不知前漢地志已言之矣高句驪縣有南蘇水西北經塞外陳奐水道圖說謂即今之克爾素河按庫勒訥窩集在今西豐西安之間南接長嶺子爲長白山南幹之支脈今昌圖縣志以西安縣之遼河掌轉心湖蝦蟆泉眼爲分源以拉津河爲正源經伊通過克爾素邊門入境復經雙山至遼源縣與西遼水合乃稱大遼河

古衙署

清 儒學衙門詳地理門

捕盜廳即清典史衙門亦詳地理門

古祠

文昌殿 在文廟東大門一門正殿三間正位文昌帝君左右配以朱衣大士魁星之位後殿三間祀文昌三代清光緒五年建

魁星閣 在文昌殿外三層高三丈餘與文昌殿同時建

城隍廟 在城內關帝廟東門三間廟三間寢宮三間有藤製城隍行像清光緒初元建

古題額

文廟題額 在大成殿內有清光緒御筆題斯文在茲四字橫額宣統踐祚又頒中和位育四字橫額

普濟寺題額 在城內關帝廟有清光緒御筆題澤周渤海四字橫額又有保華正宗橫額清道光乙未年該廟慧白禪師創建時所題

興隆寺題額 在城內財神廟有清光緒辛丑年懷德縣知事范貴良題博施濟衆鎮靜嚴明慈航普濟各橫額

寺內又有惠我歸田四字橫額係該寺監院緒岳於光緒二十三年爲本城曹老善人鳳儀施舍該寺典地價所題者

古譙樓

鐘鼓樓 在城內關帝廟鈎牙鬪角丹碧輝煌爲東三省各寺譙橋之冠清道光十五年建民國十六年重修

古鰲山

大佛殿鰲山 在城內興隆寺後殿洞壑深幽人物肖妙每入瞻仰覺牛鬼蛇神栩栩欲動誠懷德之一奇觀也清道光十七年造

古墓

公主陵 在城南南滿鐵路三站之北名公主嶺者以此墓在嶺上有饗堂一間周墓之地爲祭田主祭者係蒙古人鮑姓但公主之歷史不可攷矣

蒙古坟 在城南黑山咀子不知何許人俗謂之蒙古坟也

七人墓 在縣城西門外鬼王廟義地南有一高大之塚即是

之人爲傑出同光之際商業鼎盛致有填不滿八家子之諺言其轉運雖多無有不銷者今則商業之衰達於極點大商只能維持目前小商資本折閱殆盡即使具有陶朱猗頓之才亦未必操必勝之券也工業以料真物堅爲貴而故步自封不見進化今則各種簡單機器家置戶有力求進益特恐其崇華黜實焉此又勢之所難免者矣總之金融不調生計日蹙外縱粉飾中實枵虛於此若不設法挽救之誠恐有不堪設想者述實業

農務

懷德縣農務會 設立縣城西街財神廟內民國三年由士紳遵章公同勗辦以開通農智改良農人正副各業爲宗旨公訂

會章選舉正會長一副會長一會員三十皆名譽職常年經費五百元由積穀利息項下開銷至民國十三年以邑人林某揭控積谷弊端經王前知事清理共得餘存之谷七千一百五十七石七斗三升一合一勺以一半變價發商生息以一半出貸劃歸各區長（時區村制初辦）經理定爲年利一分五厘以一分歸倉五厘歸區長辦公農會以無收入遂無形消滅時區村制第一區區長兼農會會長公款主任爲副會長守圖章外已無事可辦而正會長故後又未改選遂致徒存其名民國十八年冬現任縣長李公蒞任之始以本縣地界平原宜開發農業擬遵省令將積谷變價之利率提八厘撥充農會的款并委邑

也事蹟見兵事門

懷德縣志第十一卷 禮俗

目次

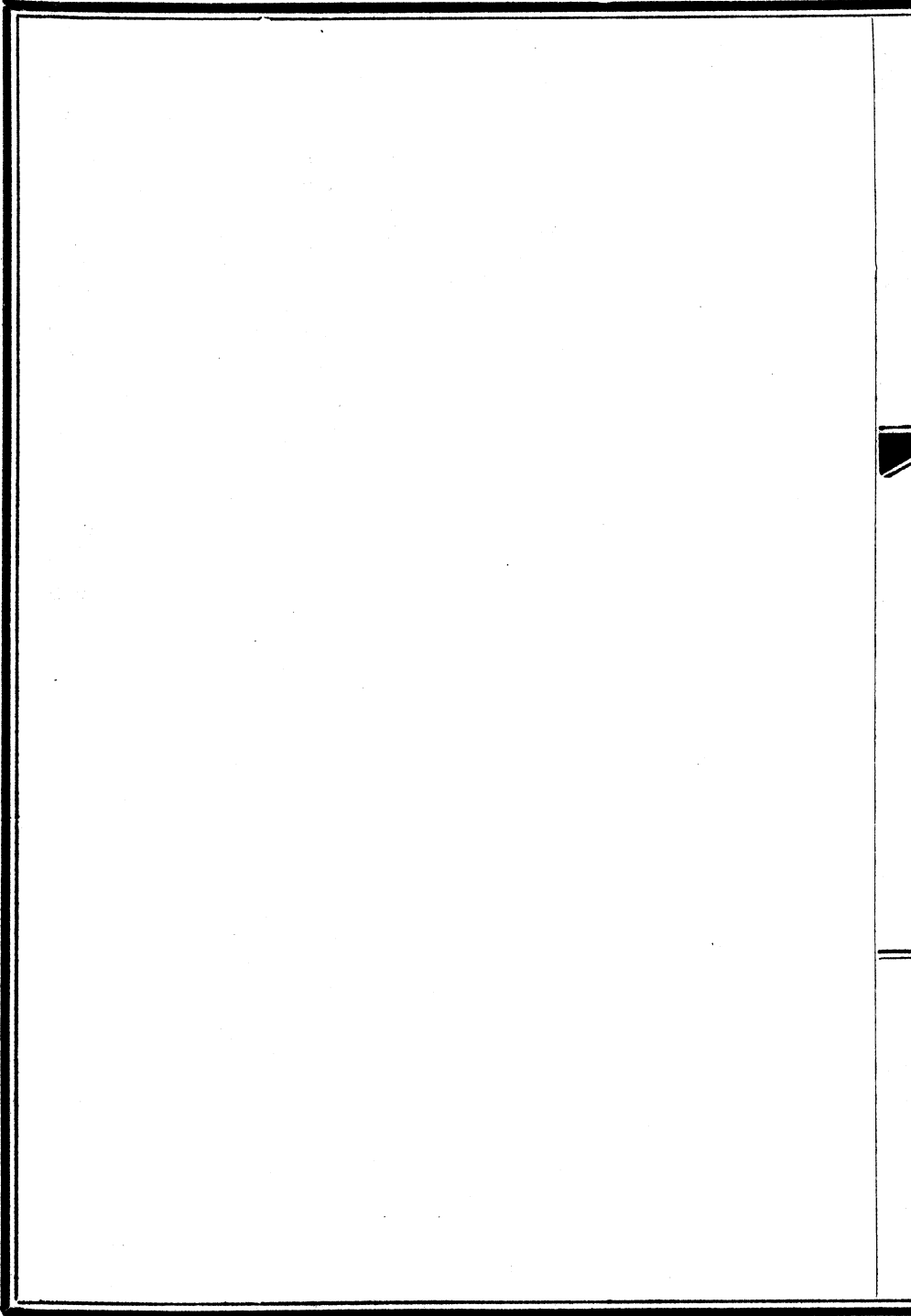
民風

婚娶

喪葬

祭祀

歲時



懷德縣志第十一卷

禮俗

五帝不襲禮三王不沿樂此因時而異者也百里不同風千里不同俗此因地而異者也懷德古係遐荒本非王化所及地屬內蒙原爲游牧之區一言禮俗亦未開化之禮俗耳洎開墾以來五方雜處習慣紛如設治而後士人知禮俗亦漸歸一致不異內地禮失而求於野化行而俗自醇後有輶軒采風者觀此篇作陳民詩可也述禮俗

民風

懷德縣鄉土志云本境爲宜農之地民皆勤於稼穡樸實耐勞

無游情奢侈之風婦女性情溫和不淫僻勤操作

自前清變法而後民國成立以來士鶩新學知進取農重副產重積蓄商增知識工懋遷工謀改良精製造雖人心隨世運爲轉移亦猛省由激刺而增進也

婚娶

婚禮多沿古制初議婚媒氏執兩家庚帖互易之各倩星士推卜命造即古問名之禮俗曰合婚既定男家以簪珥布帛納之女家即古納采之禮俗曰過小禮婚期前復以衣飾布帛酒米等物與龍鳳簡書男女年庚及婚期趨避納之女家即古納幣請期之禮俗曰過大禮婚期前一日婚男祭祖禮畢乘馬導前

車轎繼後鼓樂喧闐招搖過市遇戚友家則拜之謂之拜庄至女家行親迎禮謂之走轎男至女家暫不下車由女家選同輩年幼者捧盤置酒三杯迎婚男然後上車至女家祖龕前行四拜禮女家宴饗如儀次日黎明女家衣嫁女以紅衣謂拉草衣令同輩年長者捧以入轎名曰抱轎至家婚男先入轎繼進至中庭令老嫗以火盆送轎內繼令二童女以粳米貯錫壺內二以紅布罩之遞於女手名曰遞保平壺蓋取保佑平安之意先置供棹於庭中名曰天地棹棹置斗一秤一天地牌一家長焚天地牌行禮畢然後令婦女摻女下轎行於紅毡之上至天地棹前行禮近則夫婦同拜者居多昔多女立男跪謂之拜天地

金復州人向南拜俗謂拜南天門直隸山東人向北拜俗謂拜
北斗除夕祭神亦然闔置馬鞍至闔婿去新婦頭上紅巾納於
懷踰鞍入室新婦抱寶平壺向吉方坐謂之坐帳婦家肆筵歛
婿謂之館飯蓋取館甥意女家親屬姆媵相送者午筵後始返
新婦乃下帳見戚友以獻葉菸爲敬謂之粧菸既夕夫婦對坐
而飲即古合卺禮質明見翁姑謁祖禰以次拜宗族戚鄰謂之
分大小七日婿攜婦往拜婦父母謂之回門自民國成立改行
文明結婚雖學歐洲各國婿儀而鄭重將事情文兼至有足多
者然惟士紳之家行之餘仍舊習議婚不重門楣注意星卜從
前富家子弟有早婚之害輓近亦不多見普通以大布四疋銀

十六兩猪二口酒二罇成衣二件首飾數事手鐲一付耳環一付爲聘禮惟家無恆產獨立謀生稍有積蓄即欲成室者議婚時於普通聘禮外每有多加聘金若干是即所謂買賣婚也婚姻而論財文中子曰爲夷虜之道意者懷德地係蒙荒沿蒙古之陋俗歟將來教育普及習慣改良此等陋習亦必有革除之一日也

喪葬

喪制亦沿古體化者初終小殮於牀喪主於庭中指望西南而號曰向西南大路行俗謂指明路亦云止路即古皋復之意或謂生佛之印度在我國西南向西南者魂歸極樂國也或謂酆

都爲地下之京師四川酆都方位在我國西南人死以酆都爲歸宿故而西南行也要皆附會之辭總不若謂止路者冀其復生謂指路者痛其不返且望其有所歸之爲得爲人子者之心理也反哭於室男截髮女去笄爲飯一盂置化者前即古設熬之遺意三日具棺大殮於堂一切避忌悉憑陰陽家言俗謂陰陽家爲出黑者殮畢成服以喪聞族鄰剪紙懸於門外謂之過頭紙日晡喪家具冥楮芻靈鼓樂延方外禮懺將門懸紙捧於草帚上喪主引之繞棺三匝呼上瑤池路亦云上搖錢樹然後齊詣附近祠廟祭奠爲儀嗣將草帚與紙捧上紙車以火焚之親賓各以紙箔爲賻謂之送行旣歸喪家具筵酬賓每屆單七

皆致奠焚冥鏹七七而止蓋取來復之義也殯期既定通訃遠近親賓致送輓章皆張之喪幕藉爲光寵初殯日曰開弔喪主奉腰經於男首經於女謂之散孝授受皆拜有服者辭次日曰候奠親賓有以豕羊祭者咸於是日敬奠盡禮詩禮之家預延通望於斯日禮祭成主儀遵文公家禮日暮後祖奠親疏以次謂之辭靈翌辰發引遷柩於輦銘旌導前儀仗明器繼之親賓皆步從即古執紼之義喪主持藩行輦前女輿從於後出里喪主稽顙謝賓始退至墓內外五服之親以次拜哭盡哀乃窆其有拘忌風水或未卜佳城及先塋稍遠者殯於土上謂之浮厝百日設奠焚冥鏹即古虞祭之禮大小祥皆奠三年亦奠謂之

週年祭既禫除服歲時拜掃如儀

祭祀

除夕祀祖稱設神龕或木主或家譜以紙爲之以次書祖稱之諱故名非撰之譜書也祭用蔬羞饅首爐食各品金復州人尙有往祖塋請神之儀至正月初二日焚冥鏹送神亦有至初五日或十五日送神者此祭先禮也

夏歷十二月三十日設神位奉羣神碼子於斗上饅首供飯菜或豕頭全鷄爲祭品謂之供大紙除夕陳於中庭焚羣神碼子迎接財喜神謂之接神此祀天禮也

四民崇信神教報德祈福皆鄭重將事祀關聖財神最多觀世

音菩薩次之至於皂君則家家祀之謂之一家之主此群祀禮也若夫謂狐爲胡仙黃鼠郎爲黃仙則又近於淫祀矣

歲事

夏歷正月元旦人家陳几於庭名曰天地棹列香燭供品至初六日始撤從前至元宵節後始撤四民休息盛饌互相往來賀歲曰拜年

五日俗謂之破五不宜出行

六日黎明商家開市

十五日爲上元節自十四日起至十六日止俗謂燈節以家家懸燈故名放煙火食湯圓曰元宵且有舞龍燈唱秧歌以資娛

樂者

二十五日以灰於天井中作圓形曰天倉又名龍鳳日

二月二日爲中和節俗謂龍抬頭

二月初吉農家以酒食饗鄰及農傭曰吃犒勞

清明掃墓焚楮帛

三月三日瞽者於是日釀飲俗謂瞎子會

四月十八日碧霞元君廟會俗謂香火會常於是日演劇

二十八日藥王會藥商於是日釀飲

五月五日爲端陽節折柳插門飲雄黃酒食角黍小兒佩五色線及麻帚藉以祓除毒癘

十三日關帝廟會又以是日爲雨節俗曰大旱不過五月十三
頗驗

六月六日祭虫王

七月七日乞巧節俗謂牛郎與織女相會之期

十五日爲中元節祭墓夜放路燈稱爲鬼節

八月十五日爲中秋節夜陳瓜果拜月食月餅

九月九日重陽登高

十月一日俗亦稱鬼節祭墓焚楮帛謂之送寒衣曩昔每歲清
明與七月十五日暨是日均屬城隍出巡之期今廢

十二月八日謂之臘八以雜糧爲粥曰臘八粥

二十三日陳芻黍麥飴祭皂以秫稽製馬鷄犬等物同舊皂像
焚之俗稱皂神於是夕昇天報告人間善惡故奉祀甚虔食飴
曰皂糖

三十日掃舍宇貼春聯祀神祭祖盛酒食卑幼謁賀尊長謂之
辭歲

懷德縣志第十二卷 物產

目次

農產

菜蔬

瓜蒞

花果

草木

藥材

禽獸

鱗介

昆虫

礦產

懷德縣志第十二卷

物產

管子曰本富爲上末富次之太史公序貨殖列傳云其次利道之其次教誨之其次整齊之泰西恆言疆場之役十戰九敗不足慮也物力虛耗國產微薄則一國之元氣削焉大命傾焉斯皆競競以殖產爲急務者也我國土地之膏腴物產之豐富甲於全球而國勢竟不列強若豈地之愛寶歟抑亦通國上下不能并力一心以期繁殖耳世有研究土宜提倡方物者乎吾竊心焉慕之述物產

農產

蜀黍 古謂之蘆黍今俗呼爲高粱陶宏景本草云種始自蜀故名有杭糯紅黃各種俗爲黃者爲米高梁紅者爲料高粱爲本邑農產大宗人民常食之品其糠飼豕最宜其稽根均爲燃料漚爲粉可以漿布和麩可釀酒名曰火酒以其遇火即燃也黏蜀黍 即蜀黍之糯性者俗呼黏高粱又一種蒼黍俗呼蒼黍糜子穗長可爲帚

玉蜀黍 俗呼包米有黃白各種嫩者煮食最佳熟者漚粉可以漿衣碾碎可以煮粥色白者攙入麥粉中人莫能辨亦可和麩釀酒

黍 說文黍以大畧而種故名有二種黏者爲秬今俗呼紅黏

穀米名小黃米不黏者爲黍亦名黍稌今俗呼散糜子米名稌子米

稷 說文注關中謂之糜楚人謂之稷有黃黑各種今俗呼糜子米名黃米或曰大黃米

稻 昔無種此者近始有用高麗人試種於附近遼河一帶亦有獲利者

穀 古謂之粟今俗呼穀子種類甚繁米名小米亦爲人民常食之品其米稗俗呼穀草爲飼牛馬騾驢食料之大宗

粳 稻之陸種者有潔白紅道各種

稗 窪地種之禾稗俗呼稗草可用以葺房米亦可食以之飼

紳畢樹勳爲農會籌備員厘訂會章重新組織現已將辦法分呈列憲此後有款可支有章可遵當不似從先之徒擁虛名也按懷境地處北鄙雖土質甚腴而天氣殊寒是以屢次闢場試驗分類樹藝各國優良穀種苗而不秀者有之秀而不實者有之縱勤東作終乏西成究非土質之不宜氣候之不適良以講求乏術振興未力耳是非專門人才悉心研究不爲功也

附社倉 清光緒二十五年經高令暄陽勸民積谷四千七百六十石以備荒年仿常平倉法創立社倉三十八所責成各紳戶藏儲出納民戶借谷出息二分嗣經拳匪之亂日俄之役積谷遂不可收拾幸慕令昌治來宰斯邑極力整頓積谷卒較原

數所虧無幾至宣統三年秋霽雲成災次年經田令雨時設籌荒處借放積谷四千石至民國三年由縣移交農會辦理歷年以來除將谷利開銷農會經費與各區倉主一切費用外實存積谷七千餘石已見前

農業試驗場 本場原係義地經邑紳梁豐年榮文濤卞會瀛等捐貲買地施捨者也成立於民國二年規模狹小無何成績民國十二年經王令家鼎將荒塚之西空閒之地撥作試驗場歷年來經營擘劃頗有可觀有桐梓桑槐楓漆各種苗床及佳種菜畦秩序井然十六年春洮昌道尹戰公滌塵巡行蒞止頗蒙嘉賞題有清溪野屋四字橫額並云懷邑農事試驗場種樹

畜者居多

小麥 春種者爲春麥有火洋二種可爲面粉其皮俗呼糝子
用以飼畜本境甚寒秋麥不宜

蕎麥 每際春旱不能及時播穀者始種此晚田也

西番穀 可作錫

蘇子 有赤白二種可榨油加入土子用火煉之即成桐油

脂麻 俗呼芝麻油名香油

蓖麻 俗呼大麻子油可作燭

火麻 俗呼小麻子榨油名麻油皮漚爲麻名線麻

大豆 古謂之菽分黃白青褐黑諸色黃色爲上品俗呼小

金黃白色次之青褐黑色又次之爲本境農產大宗
輸出品亦占鉅額

小豆 分白紅黎各色可爲粉俗呼粉條子又爲酒麩原料

黑豆 可入藥

綠豆 性能解毒可爲糕亦可爲粉

豌豆 分大小二種

豇豆 有紅白二種

菜豆 有早晚各種

刀豆 形略似刀故名

雲豆 種來自雲南故名

菜蔬

蕤 早春之美蔬也花可作菹俗呼蕤菜花入藥曰蕤菜子

葱 分春秋二種春發者名羊角葱秋種者曰白露葱根鬚均可入藥

芹 有水旱二種

菘 俗呼白菜種類甚多近有疙疸白其種來自外洋故名亦呼洋白菜

蒜 有紫皮紅皮白皮三種又有小蒜生田野間俗呼小根菜
本草名薤

芥 種類不一爲菹之原料入藥曰白芥子

菠薐菜 庚時尼波羅國所獻俗呼菠菜春秋皆可植

芫 荽 一名胡荽俗呼香菜

蒿 苣 俗呼生菜

蘿 蔔 爾雅曰葵蘆有青紅紫各種入藥名萊菔子

水蘿蔔 分紅白二種

苣 香 大小二種皆可入藥

胡蘿蔔 以元時入中國故名

山 藥 即蕷薯唐避代宗諱故改爲山藥可入藥子生葉間

俗呼山藥豆

馬鈴薯 呼俗土豆有紅白黃各種爲農家冬季常食之品

茄 有紫白二種與直隸產不同者長而不圓也

秦 苳 分長圓二種

榛 蘑 菌類生榛科下

榆 蘑 亦菌類生榆樹下

柳 蘑 亦菌類生柳樹下

灰 菜 有毒可飼豕

地 膚 爾雅謂之王棼今俗呼掃帚菜以成熟時農家用以

為帚也入藥名地膚子

苦 蕒 月令苦菜秀即此俗呼曲馬菜

瓜 麻

西瓜 種類不一種此者山東人爲優

香瓜 亦名甜瓜種類最多其蒂入藥曰苦丁香

倭瓜 種出自倭故名

打瓜 形似西瓜而味酸子多專取之名瓜子

王瓜 俗呼黃瓜有水旱二種水種非老圃不易植

角瓜 亦名攬瓜

西壺盧 似角瓜而小亦名白瓜

越瓜 種來自越一名菁瓜

瓠 正字通云瓜類也今以長者名瓠子圓者名壺盧細腰者爲藥壺盧俗呼厭壺盧小而扁者爲油壺盧可

備器用

花果

芍藥

一名婪尾春以其殿春而開也有赤白二色並入藥

金錢子

一名草長春

海棠花

有秋海棠洋海棠各種

鳳仙花

性能透骨閨中常用以染指故俗呼名指甲花季季

草有紫紅粉白各色有一種莖橫生名串地龍又有

一種花開莖頂名佛頂珠皆爲上品

鷄冠花

形如鷄冠有紅紫黃白各色有一種莖短者名壽星

鷄冠又有一種穗尖而長者名野鷄冠子入藥名青

箱子

牽牛花 蔓生花色不一俗呼喇叭花子即藥中之二丑

玉簪花 俗呼玉簪棒

葵 花 種類不一花隨日轉者名向日蓮

捲丹花 俗呼捲珠蓮根同百合

萱草花 詩謂之蕩俗呼黃花菜

蓼 花 爾雅謂薺俗呼了棹花

石竹花 俗呼石竹子子入藥名瞿麥

繡球花 有陰陽二種

江西腊 種來自江西故名花如菊色不一

菊花 種類甚繁

玫瑰花 俗呼刺梅玫瑰露酒即以此釀之者

丁香花 有紫白二種

月季花 近今有洋月季花其花較中產爲大

迎春花 迎春而開故名

石留花 結實者名果石榴不結實者名花石榴

西番蓮 來自西番故名種類不一

凍青 即草豆蔻之苗也

金絲荷 亦名金絲荷葉

串枝蓮 蔓生一名牽枝牡丹

曼陀羅 俗呼爬山虎

節節高 俗呼步步登高

洋石竹 花色不一

薄荷梅 葉如薄荷故名

榛子 實小仁亦不香

杏 實小味酸者居多

李 實小

挑 有毛桃柳桃二種近年農業試驗場由北平購得水

蜜桃一種植於場內土質氣候均尙適宜現在僅高三尺餘

櫻桃 爾雅曰楔荆

梨 種類不一味不美

葡萄 有紫碧圓長各種

草木

線麻 繩之原料

大麻 俗呼大麻子可榨油

芸草 俗呼香草

菸草 本屬產者無上品以菸管吸之可以消食禦寒

馬藺 俗呼馬蘭

茨 一名蒺藜

蓑衣草 詩謂之臺葉似三稜根名香附子

葦 一名葭又一名蘆

水稗 俗呼水稗草

章茅 俗呼小葉草可苫屋

香蒲 俗呼蒲棒茸入藥名蒲黃亦可爲枕褥又一種名臭

蒲即菖蒲也

艾 俗呼艾蒿有二種圓葉者爲艾蒿長葉者爲水蒿

蓬 草 俗呼蓬顆

兀刺草 冬時農人用墊兀刺故名

藍 草 一名靛可爲染料係本屬特產自德國靛油入境種

者日鮮以我國固有之特產不敵外洋之膺貨人實
爲之謂之何哉

老少年 俗呼老來變

榆 詩謂之樞有花榆山榆各種

楊 有青白二色

柳 有河柳檉柳垂楊柳各種

桑 樹 民國十六年由北平移植農試驗場土質氣候均屬
適宜高四尺許枝尙不多

桃(水密) 民國十六年由北平移植農試驗場土質氣候均
屬適宜高三尺餘

胡桃 民國十七年由北平移植農試驗場土質氣候均屬

適宜高五尺

槐樹 民國十六年由蓋平移植農試驗場土質氣候均屬

適宜高三尺

青桐 民國十五年由蓋平移植農試驗場土質氣候均屬

適宜高五尺

落葉松 民國十七年由北平移植農試驗場土質氣候均屬

適宜高寸餘

平楊柳 民國十七年由北平移植農試驗場土質氣候均屬

適宜高寸餘

梓樹 民國十五年由北平移植農試驗場土質氣候均屬

適宜高三尺餘

漆樹 民國十五年由北平移植農試驗場土質氣候均屬

適宜高寸餘

柞 呼俗波羅烘

荆條 一名楚可做筐簍

藥材

地丁 紫花者入藥

茵陳 即萬年蒿語云三月茵陳四月蒿即謂此也

馬勃 韓昌黎文牛溲馬勃即指此作刀傷藥良

兔絲子 爾雅謂之唐蒙

青蒿 俗呼萬年蒿

牽牛 俗呼黑丑白丑

蒺藜 別名秦尖

黃麻 別名中黃節士

地膚子 即掃帚菜子

車前子 詩謂之芣苢俗呼車輪菜

防風 別名曲方氏

蒲公英 花有黃白二色

鳳仙 俗呼指甲草

蠡實 即藟子

茄花 根名茄根

萊菔 即蘿葡子

薤白 俗呼小根菜子

苦丁香 即瓜蒂

百合 別名蒜腦薯

益母草 詩謂之薺亦名坤草

艾蒿 爾雅謂之冰臺

香附 即蓑衣草根

蒲黃 即香蒲茸

芍藥 有赤白二種

黃芩 別名苦杜郵

瞿麥 即石竹子

秦艽 即辣艽

茴香 有大小二種

牛黃 別名丑寶

薄荷 別名水候尉

朴硝 別名太清尊者

夜明砂 即蝙蝠糞

土大黃 俗呼陽鐵葉

力草 俗呼甜草

貫 俗呼老貫 觔作酒藥用可治腿疾

無名異 俗呼土子

禽獸

鷄

本草遼有食鷄角鷄二種食鷄即今家畜可食之雞
角雞即鬪雞鮮有畜之者又有毛之反生者名翻毛
鷄烏骨者名烏骨鷄可療疾

鳴 古謂之鶩

鶩 爾雅謂之舒雁其氄可爲褥

雀 一名家雀俗呼老家賊

鶉 俗謂鶉鶉性善鬪每至冬季常有畜之者

燕 古謂之元鳥善構巢者俗名巧燕不善構巢者俗名

拙燕又名青燕子

慈鳥 色黑反哺孝鳥也

鴉 似慈鳥而小腹有白毛俗呼山老鸛廣雅純黑反哺者謂之烏小而腹下白不反哺者謂之鴉

沙雞 俗呼沙半斤

鵲 俗呼喜鵲

鐵雀 爪堅如鐵故名

鷓鴣 俗呼怖鴿

萬餘株穀田菜畦錯雜其間屋外剪榆爲牆清溪繞其後別開蹊徑風景絕佳足徵主其事者尙能規畫井井胸有邱壑也丁卯春予巡行至此因題此以誌紀念

惟該場經費限於預算計全場薪公等月不滿六十元無米爲炊殊形拮据現任李公以場爲發展農業之主要須設法擴充以資倡導遂擬牧畜養雞蠶桑果品等業十八年預算設法增加想後此成績當日進優良矣

模範林 林在本邑西北警察第八區境丁家窩堡村去縣百一十里設於民國十二年以邑人畢省三虧欠六款沒收家產一案將其薄地收歸公有計面積千四百餘畝以千畝劃作十

區歲植一區其餘四百餘畝沙磧尤甚留作林道及存放木材
開溝洩水之用迄今造成之林約四百餘畝然生殖究不暢茂
蓋以經營未至保護未週也

農時

立春 清制每歲立春前一日由縣具鹵簿儀衛遵欽定協紀
辦方內載歷年芒神春牛色相依式爲之陳撫近門外知縣
以下皆詣東郊行迎春古禮各種游戲如龍燈獅子秧歌具
備甚盛事也民國成立乃廢

雨水 農傭始勤操作車糞糞田

驚蟄 農民習慣贖典契地者以是日爲限

蝙蝠

爾鴉謂之服翼糞如藥名夜明砂俗謂鼠食塩即化為蝙蝠

布穀

詩之鳩鳩在桑即此俗呼臭穀穀此鳥鳴農家始播穀小者名班鳩

黃鶯

一名黃鸝俗呼黃雀

蘇雀

喜食蘇子故名冬時兒童常置囿取之

鷹

種類甚多古以出遼東者為上鷲鳥也俗呼老鷲子

鷓鴣

一名臬食母不孝也鳥俗呼貓頭又名夜貓子語云

夜貓子進宅無事不來意謂此鳥入家主有不祥事

故人咸惡之

鳶 鷓類亦食母俗呼鵠鷹

魚鷹 俗呼鈎魚郎子

鷗 詩謂之鷺

鵠 俗呼天鷺

野鴨 爾雅疏野曰鳧家曰鴨

鸕 俗呼水老鸕

鴻雁 古謂之陽鳥失偶者不再配義鳥也

鷓 月令田鼠化為鴛即此鷓之無斑者也俗呼黃鷓

鷓 一名鷓穀似鷺而大

百舌 月令反舌無聲即此俗呼百翎淮南子註百舌鳥能

易其舌效百鳥之聲故名百舌

靛雀

俗呼藍靛額又一種名靛缸又有紅額紅馬料各種

蠟嘴

似瓦雀而大又有鐵嘴錫嘴各種

黃肚雀

俗呼黃肚

窠卵

以百舌而小亦善鳴

馬

後漢書夫餘出名馬

驢

以山西產者爲最

騾

說文羸驢父馬母

牛

禮曰大武五代史女真地多牛

美利濃堅羊

本邑向無此種民國十七年夏由洮昌道尹試

羊 驗場購來現畜於試驗場每年生子一次繁殖較易
禮曰柔毛小者爲羔

豕 禮曰剛鬣俗呼爲猪周禮職方氏幽州其畜宜四擾
謂馬牛羊豕也

犬 禮曰羹獻俗呼爲狗禮疏大者爲犬小者爲狗通攷
女真地多良犬又一種身小畜於室內者古謂之獾
俗呼哈吧狗又有毛長者名獅子吧

狸 一名野猫

貉 性嗜睡俗呼癩貉子

猫 一名烏員陸佃曰鼠善害田猫能捕鼠故字從苗又

狐

曰猫睛子午卯酉一條線寅申巳亥如滿月辰戌丑未如棗核鼻端常冷惟夏至一日暖陰類也

說文妖獸也種類不一俗呼以色紅者謂之火狐狸色不紅者謂之草狐狸

狼

爾雅狼牡羴牝狼月令謂之豺又有一種前足短爲狼狼中之最陰鷲者也

鼠

種類甚多近世鼠疫即其傳染者故必多畜猫除之禮曰明視王充論衡兔舐毫而孕及其生子從口而出家畜者有黑白二種野產者俗呼山跳或曰山貓

獾

一名牡狼皮爲褥能治痔

鼬鼠 俗呼黃鼠狼亦曰黃皮子又名騷鼠其皮可以做帽

其尾毫可以製筆

田鼠 種類不一小而短尾者俗呼小老鼠狀如兔大者名

鼯鼠詩謂之碩鼠俗呼豆楚子亦曰大眼賊

鱗介

鯉 神農書曰鯉爲魚王

鯽 本草形鯉而脊隆故又名鱖

鮎魚 生流水者色多青白生止水者色多青黃

鱖 俗呼泥鰍

蛙 本草似蝦蟆而背青綠色大嘴細腹俗呼青蛙

一種黑色腹大身有疥磊即螻蛄俗呼癩蛤蟆五月五日取之吞以墨名蛤蟆墨治癰疽又一種腹紅色俗呼蛤什蟆

鼈

俗名老團甲入藥名鼈甲

昆蟲

蜂

有馬蜂土蜂蜜蜂各種

蟋

蟀

風俗通促織鳴懶婦驚即此性善鬪俗呼趨趨

蜨

一名蝴蝶又名蛺蝶種類甚多

蚱

蜢

蝗類俗呼螞蚱

蜻

蜓

爾種謂之負勞

蛾 種類不一

蠅 善傳疫

蚊 爾種翼蚊者惡水中子孓所化嚼人肌膚其聲如雷

蟻 娘 俗呼老蟻

肥 虫 一名負螢俗呼臭虫

阜 螽 長股善躍

蟻 種類不一

蜘蛛 種類不一於屋角布網者俗呼癩蛛地中布網者俗

呼土蛛於草上布網者俗呼草蛛棲壁間者名壁錢以其窠如錢之圓也俗呼七星蛛以其腹下有七白

點也置疔上能沒疔毒死而置之水中復活小者名

蟻子俗呼蟻蛛以著人衣服主有喜事也

螻 蛄 入藥名土狗俗呼拉拉蛄

蚯 蚓 入藥名地龍俗呼曲蛇

蟻 螂 爾種謂之吉羌啖糞虫也俗呼矢科螂

蝥 螋 害稼虫也種類不一入藥名者班蝥

馬 蝗 入藥名水蛭俗呼馬提

馬 蟻 俗呼錢串子

百足虫 俗呼毛毛虫

蜈 蚣 背光黑綠色足赤腹黃被其螫者以蒜塗之

蝻 以蜈蚣而細小赤色亦螫人

鑛產

青石 產東南小山

紅石 產城東南白龍駒山

番 產城西南城鍋甸子

焰 產城西秦家屯

春分 菜圃糞菲

清明 栽蒜種麥諺云三月清明麥在後二月清明麥在先農家遵之

穀雨 種靛清制每歲是日知縣率屬詣城外魁星樓前爲先農壇行古藉田禮今亦廢

立夏 種菽禾穀及菜蔬

小滿 補種雜糧

芒種 初耘諺云過了芒種不可強種過此時只可種小豆綠豆蕎麥等尙可如他高幹之禾必難成熟蓋以地勢高寒秋霜早至也

夏至 次耘

小暑 三耘

大暑 刈大小麥種蘿蔔菘蕎麥撥蒜

立秋 刈靛漚麻

處暑 諺云處暑不出頭割了喂老牛蓋斯時苗若不秀則無結實之望也

白露 種葱始刈禾稼

秋分 百穀皆熟諺云秋分無生田又云秋分割油梁皆老農經驗之語也

寒露 築場圃納禾稼掘馬鈴薯拔菘及葱

霜降 醃蔬漬菜

立冬 掘窖藏菘打場

小雪 打場

大雪 蓋藏禦冬

冬至 蓋藏禦冬

小寒 農傭工滿繳納租捐清理賬目

大寒 決算一歲贏絀預備來年用度

工務

懷邑物產不豐原料亦少百工技藝樸拙相安製造率沿成式除尋常日用鐵木諸器與夫筐筥榼篋而外既無富厚之資本

家又鮮改良之製造品良由地處遐陬去通都而太遠人多固陋欲仿効而莫由近年以來東西各國輸入物品日新月異工師耳濡目染未嘗不心焉慕之又兼實業立有專廳文告遞頒極力提倡是以懷境之工藝日漸振興公主嶺范家屯等驛機器油房已有六家他如縫衣切面各機器幾於指不勝數將來工業發達亦日暮間事耳

商務

懷德縣商務會 設立中街路北先是商家團體有公議會附本城關帝廟內會分二等曰大會燒鍋典當曰二會棧店雜貨大會輪流值月有事則值月家傳知在會各家齊集會所會議然所議者皆係

瑣事而於商業之應研究者毫無講求商智不開有由來矣至清光緒三十三年奉省憲通飭設立商務分會公舉東公益地局局員梁豐年爲總理會員二十名遵照部定章程以振興商務籌進商政獎工勸業排難解紛爲宗旨各鎮如公主嶺范家屯楊家大城黑林子等處亦設商務分會以資協進惟公主嶺商會以該鎮商業繁盛地屬衝要於宣統元年援商會法之規定專請立案離縣商會獨立其餘楊大城黑林鎮等分會則則仍隸屬於縣商會縣商會總理嗣後奉令改爲會長公舉劉榮充之復設會董各名額在會各員皆由票選會長一副會長一議董六會董十文牘一辦事員一會員無定額常年經費無

的款量出爲入由各商號按商會股分攤潑縣商會籌設天一水會置有水箱二具遇有火警鳴鑼爲號商號各出水夫一名至四名不等携帶水槍水筭長鈎等物齊集火場救濟未到者議罰從前由典史公署經理迨典史員缺裁撤水會事宜遂歸商會焉

輸出額

據懷德稅捐徵收局民國十年度呈報之數

種類

數

目

高糧

十七萬六千七百七十石

大豆

十二萬五千零二十六石

粳子

一千二百石

包米

十四萬四千三百六十六石

小豆

一萬二千三百三十一石

綠豆

二千六百八十八石

稻子

一千三百三十四石

蘇子

二千六百六十石

麻子

九百四十石

元米

六千九百六十石

芝麻

五百四十石

馬尾

三千斤

靛

十萬斤

小麥 一萬九千六百八十八石

大麥 六千四百一十石

輸入額

種類 數 目

白糖 十二萬六千斤

紅糖 二十萬零二千斤

食鹽 二百萬斤

洋酒 五千斤

茶葉 一萬六千斤

菸草 五百箱