

救荒本草

卷一

一本

目錄

草部

重刻救荒本草序



淮南子曰神農嘗百草之滋味一日而七十
毒由是本草興焉陶隱居徐之才陳藏器日
華子唐慎微之徒代有演述皆為療病也嗣
后孟詵有食療本草陳士良有食性本草皆
因飲饌以調攝人非為救荒也救荒本草二
卷乃永樂間周藩集錄而刻之者今亡其
板瀛家食時訪求善本自汴携來晉臺按察
使石岡蔡公見而嘉之以告于巡撫都御史

蒙齋畢公公曰是有禪荒政者乃下令刊布
命濂序之按周禮大司徒以荒政十二聚萬
民五曰舍禁夫舍禁者謂舍其虞澤之厲禁
縱民采取以濟饑也若沿江瀕湖諸郡邑皆
有魚蝦螺蜆菱芡藻之饒饑者猶有賴焉
齊梁秦晉之墟平原坦野彌望千里一遇大
侵而鵠形鳥面之殍枕藉于道路吁可悲已
後漢永興二年詔令郡國種蕪菁以助食然
五方之風氣異宜而物產之形質異狀名彙

既繁真贗難別使不圖列而詳說之鮮有不
以虺床當藤五無齊危亂人參者其弊至于殺
人此救荒本草之所以作也是書有圖有說
圖以肖其形說以著其用首言產生之壤同
異之名次言寒熱之性甘苦之味終言淘浸
烹煮蒸曬調和之法草木野菜凡四百一十
四種見舊本草者一百三十八種新增者二
百七十六種云或遇荒歲按圖而求之隨地
皆有無艱得者如法采食可以活命是書

也有功於生民十八矣昔李文靖為相每奏對常以四方水旱為言范文正為江淮宣撫使見民以野草煮食即奏而獻之畢蔡二公刊布之盛心其類是夫

嘉靖四年歲次乙酉春二月之吉

賜進士出身奉政大夫山西等處提刑按察司

僉事奉

勅提督屯政大梁李濂撰

救荒本草總目

草木野菜等共四百一十四種

出本草一百三十八種
新增二百七十六種

苦干部二百四十五種

木部八十種

虫小穀部二十種

里小部二十三種

菜部四十六種

葉可食二百三十七種

實可食六十一種

葉及實比日可食四十三種

根可食二十八種

根葉可食二十六種

根及實比日可食五種

根笋可食三種

根及花可食二種

花可食一種

花葉可食五種

花葉及實皆可食二種

葉皮及實皆可食二種

莖可食三種

笋可食一種

笋及實皆可食一種

救荒本草總目 畢

救荒本草上卷目錄

○草部 二百四十五種

○葉可食

本草原月

刺薊菜

大薊

山莧菜 即牛膝 欵冬花

菘菹

大藍

石竹子 即瞿麥 紅花菜

萱草花

車輪菜 即車前子

白水蒞菹

黃耆

威靈仙

馬兜零

旋覆花

防風

鬱對臭苗 即薺薺子 澤漆

茴香

酸漿水草 即醉漿

蛇床子

桔梗

漏蘆

夏枯草

葶朮

柴胡

豬牙菜 即角蒿

龍膽草

鼠菊 即鼠尾草

前胡

地榆

川芎

葛勒子 秧 即薺草 連翹

仙靈脾

青杞 即蜀羊泉

野生薑即文寄如 馬蘭頭

掃蕪

澤瀉

竹節菜

獨掃苗

歪頭菜

兔兒酸

水辣椒

紫雲菜

水蒿

金盞菜

雞冠菜

水蔓菁

野園葵

是頭菜

山芥菜

綿絲菜

米蒿

牛尾菜

舌頭菜

紫香蒿

金盞兒花

山芥菜

費菜

干屈菜

柳葉菜

六月菊

鐵桿蒿

山甜菜

剪刀股

婆婆指甲菜

風花菜

鵝兒腸

粉條兒菜

水蘇子

毛連菜

小桃紅

青莢兒菜

八角菜

耐驚菜

地棠菜

鷄兒腸

雨點兒菜

白屈菜

扯根菜

草零陵香

水落蕪

涼蒿菜

粘魚鬚

節節菜

野艾蒿

董董菜

婆娑文納

野茴香

蠟子花菜

白蒿

野同蒿

野粉團

蚰蚸菜

狗掉尾蒿

石芥

捲耳菜

回回蒜

地櫻菜

螺絲兒

泥胡菜

兔兒絲

老鸛筋

絞股藍

山梗菜

拈娘蒿

雞腸菜

水葫蘆苗

胡蒼耳

水棘金苗

沙蓬

麥藍菜

女婁菜

委陵菜

獨行菜

山葵

花蒿

葛公菜

鯽魚鱗

尖刀兒苗

珍珠菜

杜當歸

風輪菜

蕪白蒿苗

透骨草

酸桶笋

鹿蕨菜

山芥菜

金剛刺

柳葉青

大蓬蒿

狗筋菜

兔兒傘

地花菜

松兒菜

佛指甲

虎尾草

野蜀葵

蛇葡萄

星宿菜

水蓼衣

牛蒡菜

小虫兒卧單

毛兒蒿

地錦苗

野西瓜苗

三白菜

薺菜

毛女兒菜

攪牛兒苗

豨薟菜

山小葉

羊角菜

樓斗菜

酸菜

雙豆菜

和尚菜

○根可食

本草原有
百合
天門冬
芋根
蒼朮

新增
藜蘆根
野胡蘿蔔
綿棗兒
沙參
麥門冬
芋根
蒼朮

○實又可食

本草原有
回回米
川椒
稗子
藜藿
雞兒頭苗
雞兒
山蔓菁
老鴉蒜
山蘿蔔
細葉沙參
山蘿蔔

○葉及實皆可食

野黍
雞眼草
地角兒苗
地梢瓜
雞冠果
綠瓜苗
龍茅草
雞馬麥
馬核兒
山藜豆
羊蹄苗
王不留行
白薇
新增
胡枝子
豬尾把苗
米布袋
天茄兒苗
羊蹄苗
王不留行
白薇
新增
胡枝子
豬尾把苗
米布袋
天茄兒苗

○根葉可食

本草原有
苗精苗
藤長苗
牛皮消
菹草
蓬子菜
苦馬豆
胡枝子
豬尾把苗
米布袋
天茄兒苗
苗精苗
藤長苗
牛皮消
菹草

水豆兒

草三奈

水葱

○根筍可食

本草原有

蒲筍

蘆筍

茅芽根

○根及花皆可食

本草原有

葛根

何首烏

○根及實皆可食

本草原有

瓜樓根

即括樓實

新增

磚子苗

即關子苗

○花葉皆可食

本草原有

菊花

金銀花

新增

望江南

大蓼

○莖可食

本草原有

黑三稜

新增

荻行絲菜

水慈菰

○筍及實皆可食

本草原有

菱筍

即菰根

救荒本草上卷目錄 畢

救荒本草卷上 上之前

草部

○葉可食

本草原有

刺薊菜



刺菜 本草名小薊俗名青刺薊北人呼為千針草出冀州生平原中今處
 廣有之苗高尺餘葉似苦苣菜莖葉俱有刺而葉不皺葉中心出花頭如藍
 花而青紫色性涼無毒一云味甘性溫

大薊 採嫩苗葉焯熟水浸淘淨油鹽調食甚美除風熱
 文具本草草部大小薊條下



大薊 舊不著所出州土云生山谷中今鄭州山野間亦有
 之苗高三四尺莖五稜葉似大花苦苣菜莖葉俱多刺其葉
 多皺葉中心開淡紫花味甘性平無毒根有毒

大薊 採嫩苗葉焯熟水淘去苦味油鹽調食
 文具本草草部大小薊條下

山莧菜



山苜蓿菜

本草名牛膝一名石倍俗名脚斯瞪又名對節

菜生河內川谷及臨朐江淮閩粵閩中蘇州皆有之然皆不及
懷州者為真蔡州者最長大柔潤今鈞州山野中亦有之苗高
二尺已來莖方青紫色其莖有節如鶴膝又如牛膝狀以此名
之葉似莧菜葉而長頗尖

酸性平無毒葉味甘微酸一忌螢火陸英龜甲畏白前

採採苗葉焯熟換水浸去酸味淘淨油鹽調食

右文具本草草部牛膝條下

款冬花



一名橐音托吾一名顯東一名虎鬚一名菟奚一名氏冬生常山山谷及上黨水傍關中蜀北宕音蕩昌秦州雄州皆有今鈞州密縣山谷間亦有之莖青微帶紫色葉似葵葉甚大而叢生又似石胡蘆葉頗團開黃花根紫色圖經云葉如荷而斗直大者容一升小者容數合俗呼為蜂斗葉又名水斗葉此物不避冰雪最先春前生雪中出花世謂之鑽凍又云有葉似葶藶開黃花青紫莖去土一二寸初出如菊花莖等通直而肥實無子陶隱居所謂出高麗百濟者近此類也其葉味苦花味辛甘性溫無毒杏仁為之使得紫苑良惡皂莢消石玄參畏貝母辛夷麻黃黃芩黃連青箱

救飢

採嫩葉煤熱水浸淘去苦味油鹽調食

治病

文具本草草部條下

蒲葍



蒲葍亦名蒲竹生東萊山谷今在區音有之布地生道傍苗似石竹葉微闊嫩綠如竹赤莖如釵股莖以開花出甚細淡桃紅色結小細子根如蒿根苗葉味苦性平二云味甘無毒

救飢 採苗葉燥熟水浸淘淨油鹽調食
治病 文具本草草部條下

大藍



大藍 生河內平澤
 白菜葉微厚而抽
 子黑色本草謂此
 名馬藍爾雅所謂
 救飢採葉燥熟
 治病文具本草
 今處處有之人家園圃中多種苗高尺餘葉類
 尖觶淡粉青色莖又稍間開黃花結小莢其
 藍可以為散染青以其葉似菘菜故名菘藍又
 歲馬藍是也味苦性寒無毒
 水浸去苦味油鹽調食
 草部藍實條下

石竹子



萱草花



萱草花俗名川草花本草一名鹿葱謂生山野花名宜男風上記
云懷妊婦人佩其花生男故也人家園圃中多種其葉就地叢生
兩邊分垂葉似葎蒲葉而柔弱又似粉條兒葉葉而肥大葉間攢

其開金黃花味甘無毒根涼亦無毒葉味甘

採嫩苗葉焯熟水浸淘淨油鹽調食
文具本草草部條下

車輪菜



白蒞苗 本草名車前子一名當道一名菜菔猪牙一名蝦蟇衣一名牛遺一名勝馬音諧爾雅云馬駟幽州人謂之一舌草生滁州及真定平澤令處處有之春初生苗葉布地如起面累年者長及尺餘又似玉簪葉稍大而薄葉叢中心攢葶三四莖作長穗如鼠尾花甚密青色微赤結實如草蒞子赤黑色生道傍味甘鹹性寒無毒一云味甘性平藥及根味甘性寒常山為之使
救飢 採嫩苗葉煤熟水浸去涎沫淘淨油鹽調食
治病 文具本草草部車前子條下

白水蒞苗



白水蒞苗 本草名蒞草一名鴻蕪音蕪有赤白二色爾雅云紅籠古其大者歸鄭詩云隰有遊龍是也所在有之生水邊下濕地葉似蓼葉而長大有齒毛花開紅白又似馬薺其莖有節而赤

味鹹性微寒無毒

效採嫩苗葉焯熟水浸淘淨油鹽調食洗淨蒸食亦可

治病文具本草草部荻草條下

黃耆



黃耆一名戴糝一名戴樞一名獨樞一名芟草一名蜀脂一名百本一名王孫生蜀郡山谷及白水漢中河東陝西出綿上呼為綿黃耆今處處有之根長二三尺獨莖叢生枝幹其葉扶疎作羊齒狀似槐葉微尖小又似蒺藜葉闊大而青白色開黃紫花如槐花大結小尖角長寸許味甘性微溫無毒一云未苦微寒惡龜甲白蘚皮

效採嫩苗葉焯熟換水浸淘洗去苦味油鹽調食藥中

補益呼為羊肉

治病文具本草草部條下

威靈仙

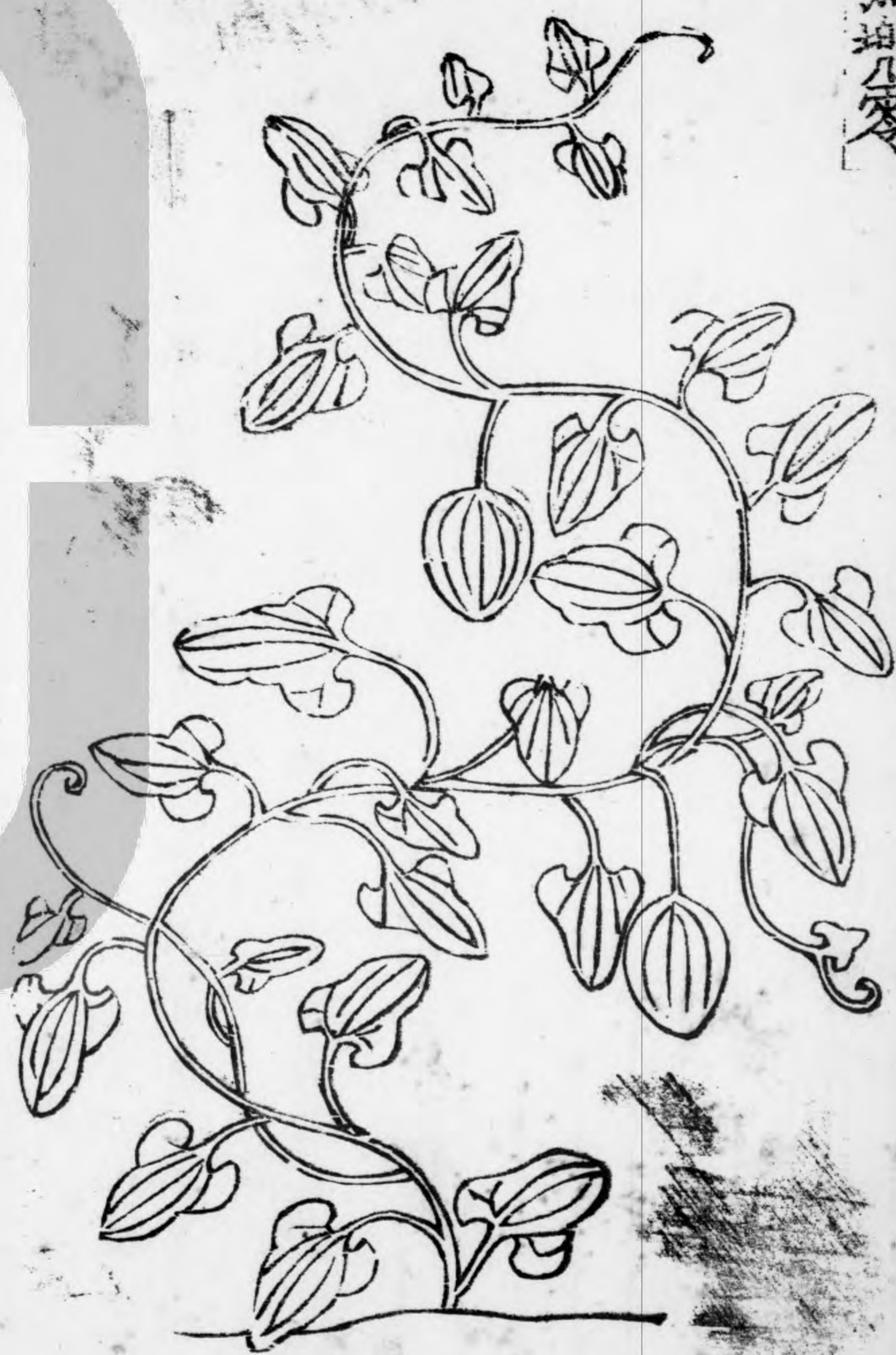


威靈仙一名能消出商州上洛華山并平澤及陝西河東河北河南
之苗高一二尺莖方如釵股四稜莖多細茸白毛葉似柳葉而闊邊
有鋸齒又似旋覆花葉其葉作層生每層六七葉相對排如車輪樣
有六層至七層者花淺紫色或碧白色作穗似蒲臺子亦有似菊花
頭者結實青色根稠密多鬚味苦性溫無毒惡茶及麵湯以甘草
施子代飲可也

白病

採葉燥熟換水浸去苦味再以水淘淨油鹽調食
文具本草草部條下

馬兜鈴



馬兜鈴 根名雲南根又名土青木香生關中及信州滁州河

東河北江淮音地浙州音地皆有今高阜音員去處亦有之春

生苗如藤蔓葉如山藥葉一而厚大背白開黃紫花頗類枸杞花

結實如鈴作四五瓣葉脫時鈴尚垂之其狀如馬項鈴故得名

味苦性寒又云平無毒

採製 採葉燥熟用水浸去苦味淘淨油益調食

治病 文具本草草部條下

旋覆花

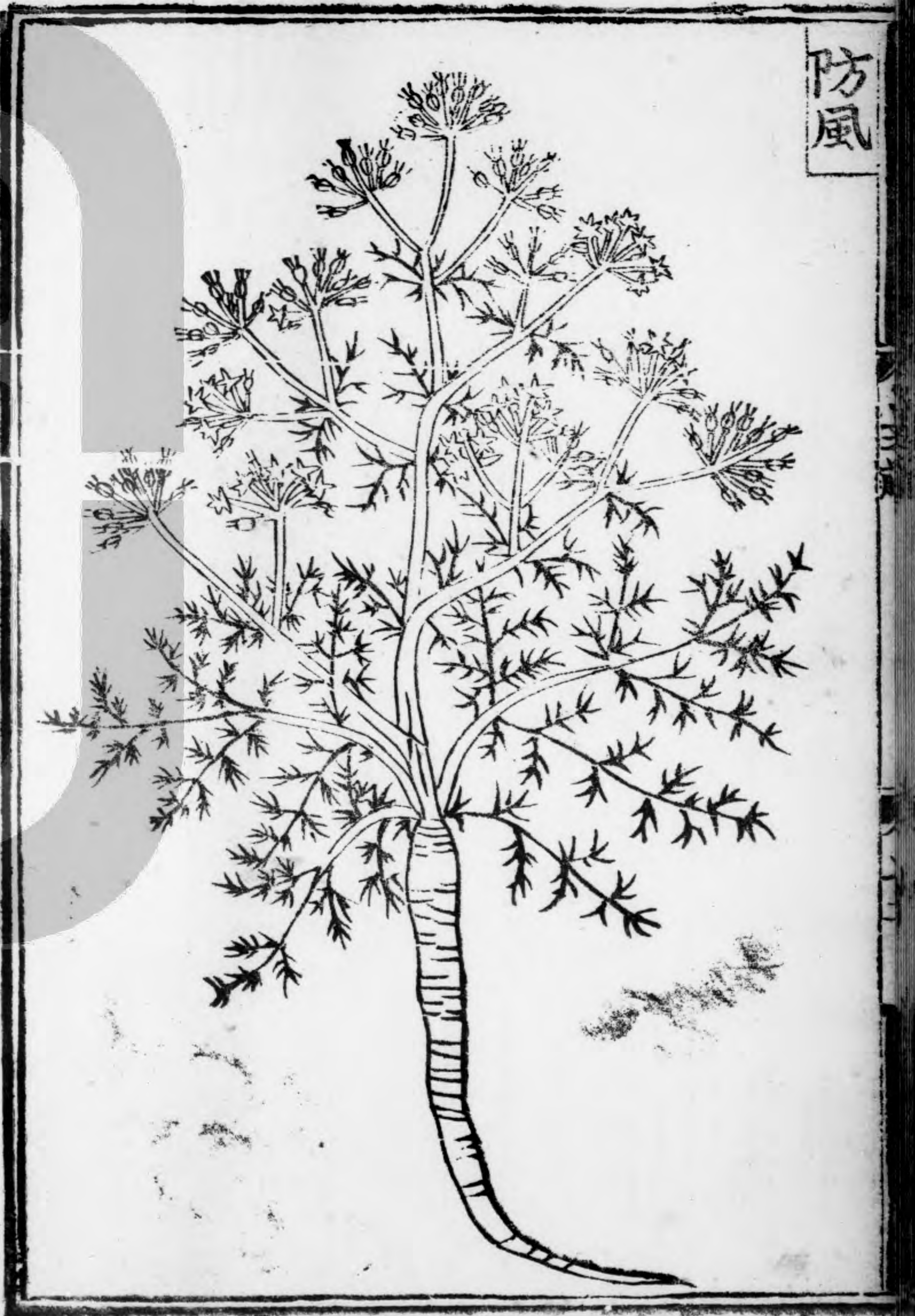


旋覆花

一名戴棋一名金沸草一名盛棋上黨田野人呼為金錢花爾雅云覆盜出隨州生平澤川谷今處處有之苗多近水傍初生大如紅茹葉而無刺苗長二三尺已來葉似柳葉稍寬大莖細如蒿幹開化似菊花如銅錢大深黃色花味鹹甘性溫微冷利有小毒葉味苦性涼

採製採葉燻熟水浸去苦味淘淨油鹽調食
治病文具本草草部條下

防風



防風一名銅芸一名苗草一名百枝一名屏風一名蕪根一名
百輩生同州沙苑川澤邯鄲琅邪上蔡陝西山東處處皆有今
中牟田野中亦有之根上黃色與蜀葵根相類稍細短莖葉俱
青綠色莖深而葉淡葉似青蒿葉而闊大又似米蒿葉而稀疎
莖似茴香開細白花結實似胡荽子而大味甘辛性溫無毒殺
附子毒惡乾姜蘘蘆白斂荒花又有石防風亦療頭風眩痛又
有叉頭者令人發狂叉尾者發痼疾

救飢 採嫩苗葉作菜茹燥食極爽口
治病 文具本草草部條下

蕪臭苗

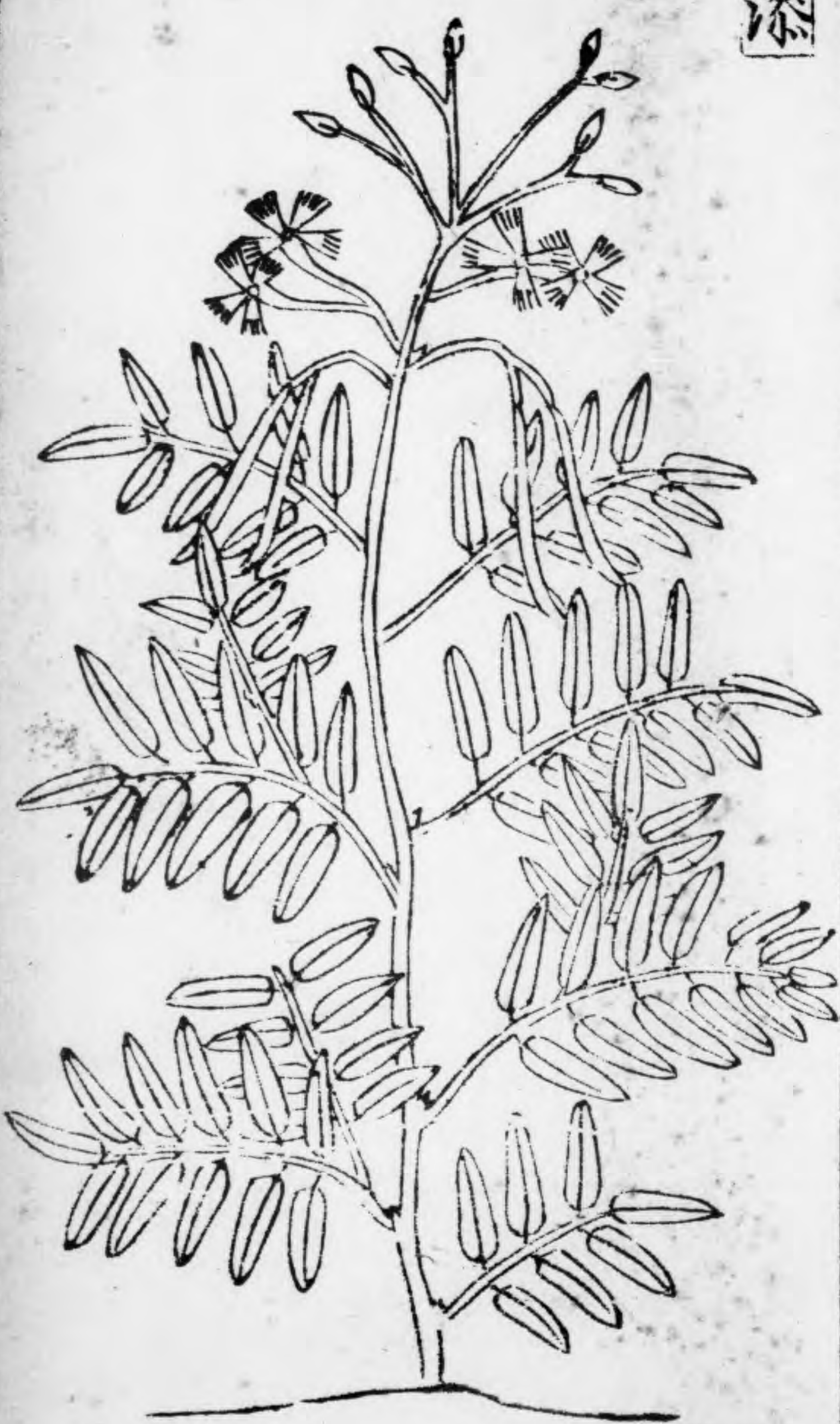


蕪臭苗本草若蔚子是也一名益母一名益明一名大札一名貞蔚皆云推音推益母也亦謂推臭穢生海濱池澤今田野處

處有之葉似荏子葉又似艾葉而薄小色青莖方節節開小白花結子黑茶褐色三稜細長味辛甘微溫一云微寒無毒

救飢採苗葉煤熟水浸淘淨油益調食
治病文具本草草部荒蔚子條下

澤漆



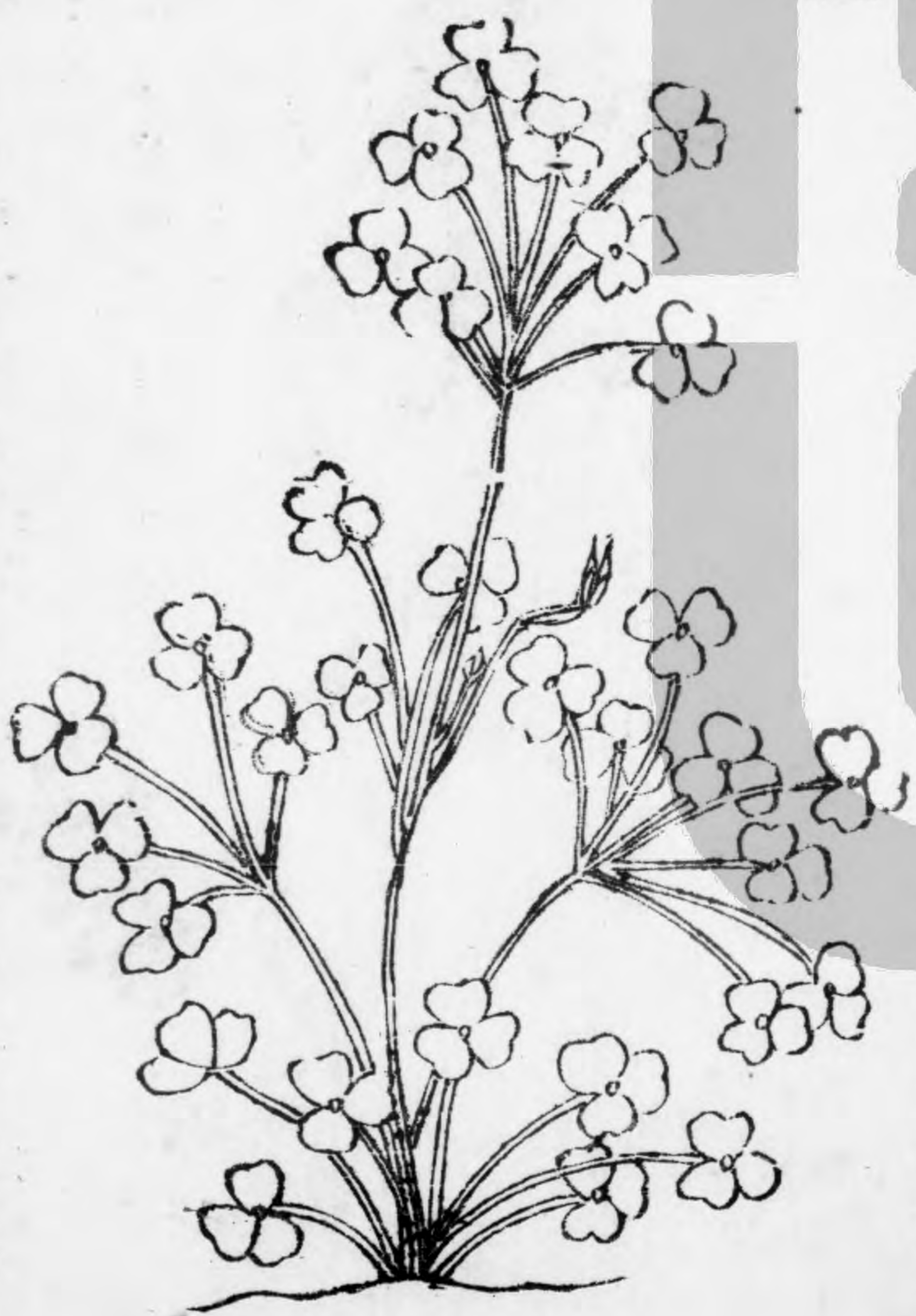
澤菜

本草一名漆莖大戟苗也生太山川澤及冀州鼎州明州今處處有之苗高二三尺科义生莖紫赤色葉似柳葉微細短開黃紫花狀似杏花而瓣頗長生時摘葉有白汁出亦能啗音交人故以為名味苦辛性微寒無毒一云有小毒一云性冷微毒小豆為之使惡薯蕷令嘗葉味澁苦食過回味甜

採葉及嫩莖 採葉及嫩莖煤熱水浸淘淨油鹽調食採嫩葉蒸過晒乾做茶喫亦可

治病 文具本草草部條下

酸漿草



酸漿草 本草名酢漿草同漿草一名醋母草一名鳩酸草俗為小酸草才蘆而不著所出州土今處處有之生道傍下濕地葉如初生小水萍每莖端比日叢生三葉開黃花結黑子南人用苗指銀

石器令白如銀色光艷味酸性寒無毒

採嫩苗葉生食

治痢 文具本草草部酢漿條下

蛇床子



蛇床子 一名蛇粟一名蛇米一名蛇牀一名思益一名繩毒一名
東轉一名牆藤亦雅一名肝生臨淄川谷田野今處處有之苗高
二三尺青碎作叢似蒿枝葉似黃蒿葉又似小葉藤蕪又似藁
本藥每枝上有花頭百餘結同一窠開白花如金盞蓋狀結子半
赤大黃褐色味苦辛甘無毒性平一云有小毒惡牡丹巴豆貝母

採嫩苗葉焯熟水浸淘洗淨油鹽調食
治痢 文具本草草部酢漿條下



P17

桔梗



苗香一名懷香。香子北人呼為細土苗。香苗懷香相近故云耳。今處處有之。人家園圃多種。苗高三四尺。莖龐如筆管。傍有淡黃袴染。抽莖而生。袴染上發生葉。青色細葉似細蓬葉。而長極疎細。如糸髮狀。袴染間分生枝。其頭開花。花頭如傘。蓋黃色。結子如蒴。蒴子微大而長。亦有線。其味苦辛。性平無毒。毋採苗葉。燥熟。換水淘。治疔油。益調食。子調和。諸般食味香美。

治病文具本草草部懷香子條下。

夏枯草



夏枯草 本草一名夕句一名乃東一名燕面生蜀郡川谷及河
淮浙滁平澤今祥符西田野中亦有之苗高二三尺其葉對節
生葉似旋覆葉而極長尖邊有細鋸齒背白上多氣脈紋路葉
端開花作穗長二三寸許其花紫白似丹參花葉味苦微辛性
寒無毒土瓜為之使俗又謂之鬱對臭苗非是

採製 採嫩葉煤熟換水浸淘去苦味油鹽調食
治病 文具本草草部條下

藁本



藁本一名鬼卿一名地新一名微莖生崇山山谷及西川河
水究州杭州今衛輝輝縣栲栳園山谷間亦有之俗名山園藁

苗高五七寸葉似芎藭葉細小又似園葵葉而稀疎莖比園葵
莖頗硬直味辛微苦性溫微寒無毒惡藺茹畏青箱子

採嫩苗葉焯熟水浸淘淨油鹽調食
右爾文具本草草部條下

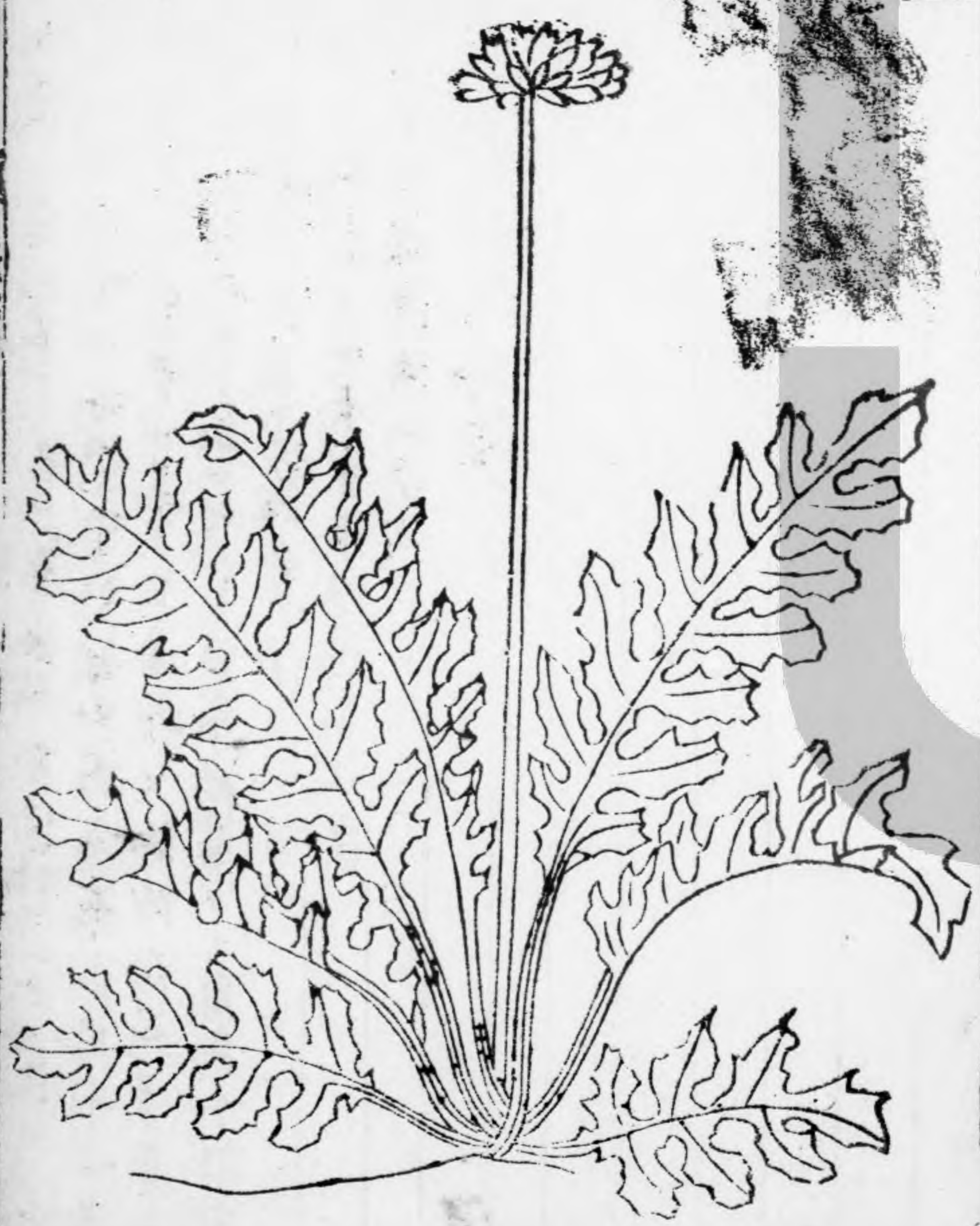
柴胡



柴胡 一名地薰 一名山菜 一名茹草 葉一名芸蒿 生弘農川谷及宛句壽州淄州閩陝江湖間皆有銀州者為勝今鈞州密縣山谷間亦有苗甚辛香莖青紫堅硬微有細線楞葉似竹葉而小開小黃花根淡赤色味苦性平微寒無毒半夏為之使惡皂莢畏女苑藜蘆 又有苗似斜蒿亦有似麥門冬苗而短者開黃花生丹州結青子與他處者不類

救飢 採苗葉燂熟換水浸淘去苦味油鹽調食
治病 文具本草草部條下

涌蘆



龍膽一名野蘭俗名莢苦蒿根名鹿驢根俗呼為鬼油麻生香四山山谷及秦州海州單州曹兗州今鈞州新鄭沙崗間亦有之苗葉就地叢生葉似山芥菜葉而大又多花又亦似白屈菜葉又似大蓬蒿葉及似鳳花菜脚葉而大葉中捲葉上開紅白花根苗味苦鹹性寒大寒無毒連翹為之使

救急採葉燻熟水浸淘去苦味油益調食

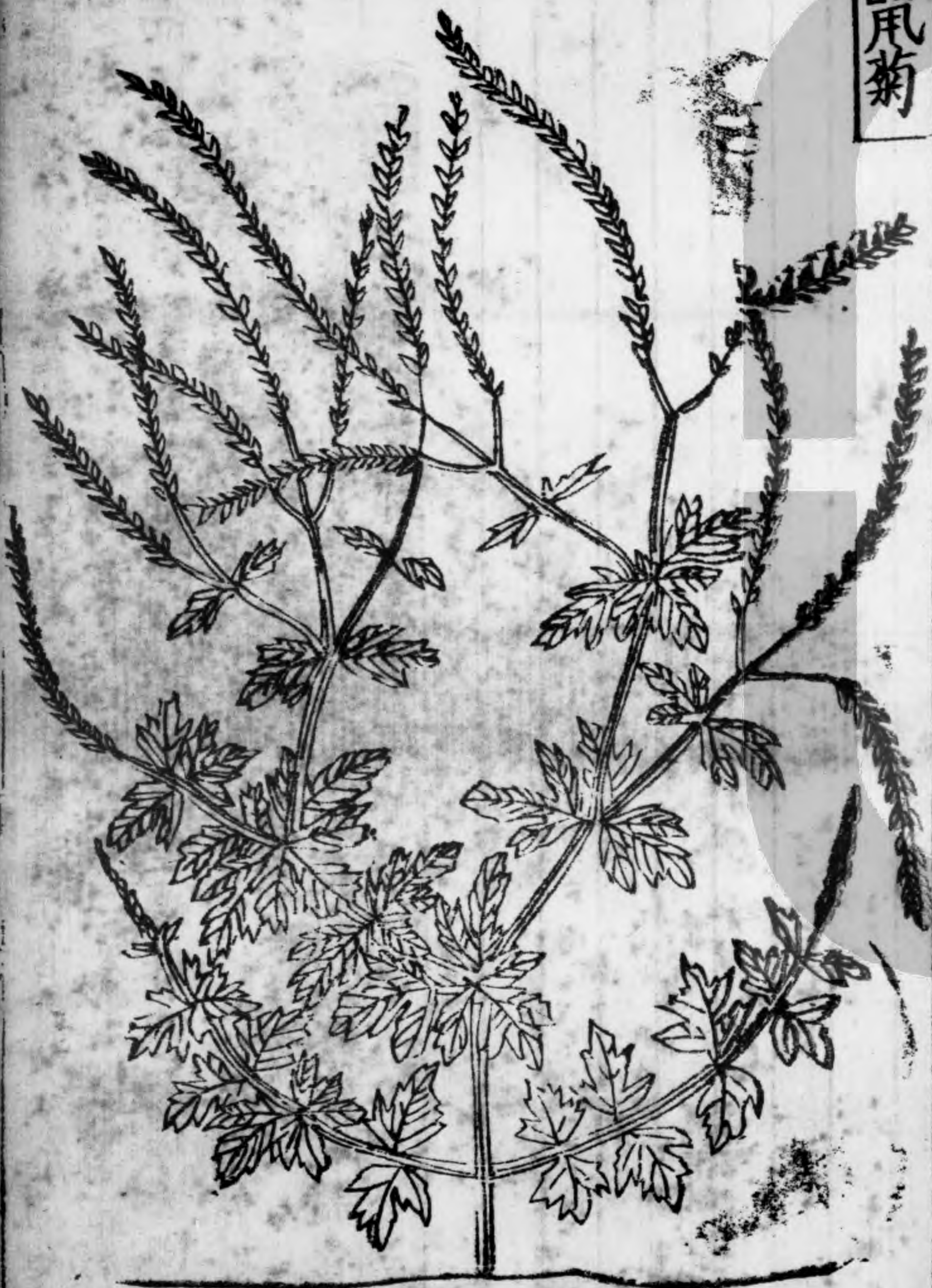
治症文具本草草部條下

龍膽草



龍膽草一名龍膽一名陵游俗呼草龍膽生齊胸山谷及寬甸
 襄州吳興皆有之今鈞州新鄭山崗間亦有根類牛膝而根一
 本十餘莖黃白色宿根苗高尺餘葉似柳葉而細短又似小竹
 開花如牽牛花青碧色似小鈴形樣陶隱居注云狀似龍葵味
 苦如膽因以為名味苦性寒大寒無毒貫衆小豆為之使惡防
 葵地黃又云浙中又有山龍膽草味苦凝此同類而別種也
救飢採葉煤熟換水浸淘去苦味油鹽調食勿空腹服餌
 令人渴不禁
治病文具本草草部條下

鼠菊





P24

鼠尾草 本草名鼠尾草一名勤音勅一名陵翹出黔州及所在平澤有之今鈞州新鄭崗野間亦有之苗高一二尺葉似菊花葉微小而肥厚又似野艾蒿葉而脆色淡綠莖端作四五穗穗似車前子穗而極細開五瓣淡粉紫花又有赤白二色花者黔中者苗如蒿爾雅謂勤鼠尾可以染皂味苦世微寒無毒

治飢 採葉燂熟換水浸去苦味并以水淘令淨油鹽調食

治病 文具本草草部鼠尾草條下

莖蒿 本草名角蒿一名莪蒿一名蘿蒿又名蘆音蘆蒿舊法生高崗及澤田澗水處多有今在處有之生田野中苗高一二尺莖葉如青蒿葉似邪蒿葉而細又似蛇床子葉頗壯稍間開花紅赤色鮮明可愛花罷結角子似蔓菁角長二寸許微彎中有子黑色似玉不留行子味辛苦性溫無毒一云性平有小毒

救飢 採嫩苗莖葉燂熟水浸去苦味淘淨油鹽調食

治病 文具本草草部角蒿條下

地榆



生桐栢山及寬甸山谷今處處有之密縣山野中亦有此
根其苗初生布地後擡莖直高三四尺對分生葉葉似榆
葉而狹細頗長作鋸齒伏青色開花如柑子紫黑色又類鼓故
名玉鼓其根外黑裏紅似柳根亦入釀酒藥燒作灰能爛石味

苦甘酸性微寒一云沉寒無毒得髮良惡麥門冬

採嫩葉煤熟用水浸去苦味換水淘淨油鹽調食無味
時用葉作飲甚鮮熱

治病文具本草下部條下

川芎



川芎 一名芎藭 一名胡窮 一名香果 其苗葉名靡蕪 一名薇蕪
 一名艾離 生武功川谷斜谷西嶺 雍州川澤及克句其開陝蜀
 川江東山中亦多有以蜀川者為勝 今處處有之 人家園圃多
 種 苗葉似芹而葉微細窄却有花 又似白芷葉亦細又如園
 葵葉微壯 又有一種葉似蛇床子葉而亦蠢壯開白花其芎人
 家種者形塊大重實多脂 闕其裏色白味辛甘性溫無毒 山中
 出者瘦細味苦辛其節大莖細狀如馬銜 謂之馬銜 伏如雀腦者
 雀腦者此最有方白芷為之使畏 薑連其莖靡蕪末辛香性溫無毒
收飢 採葉煤熟換水浸去辛味淘淨油鹽調食亦可 煮飲甚善
治病 文具本草草部條下

葛勒子秋



葛勒子秋 本草名律草亦名葛勒 葛蔓一名葛律蔓 人名其蔓
 兩人呼為攪藤 舊不著所出州土 今田野道傍 處處有之 其蔓延
 蔓而生 藤長丈餘 莖多細 莖刺葉似草麻葉而小 亦薄 莖葉極

龍瓜攪入葶藶中間開黃白花結子類山絲子其葉味甘苦性寒無毒
 採嫩葉煉熟換水浸去苦味淘淨油益調食
 文具本草草部薄草條下

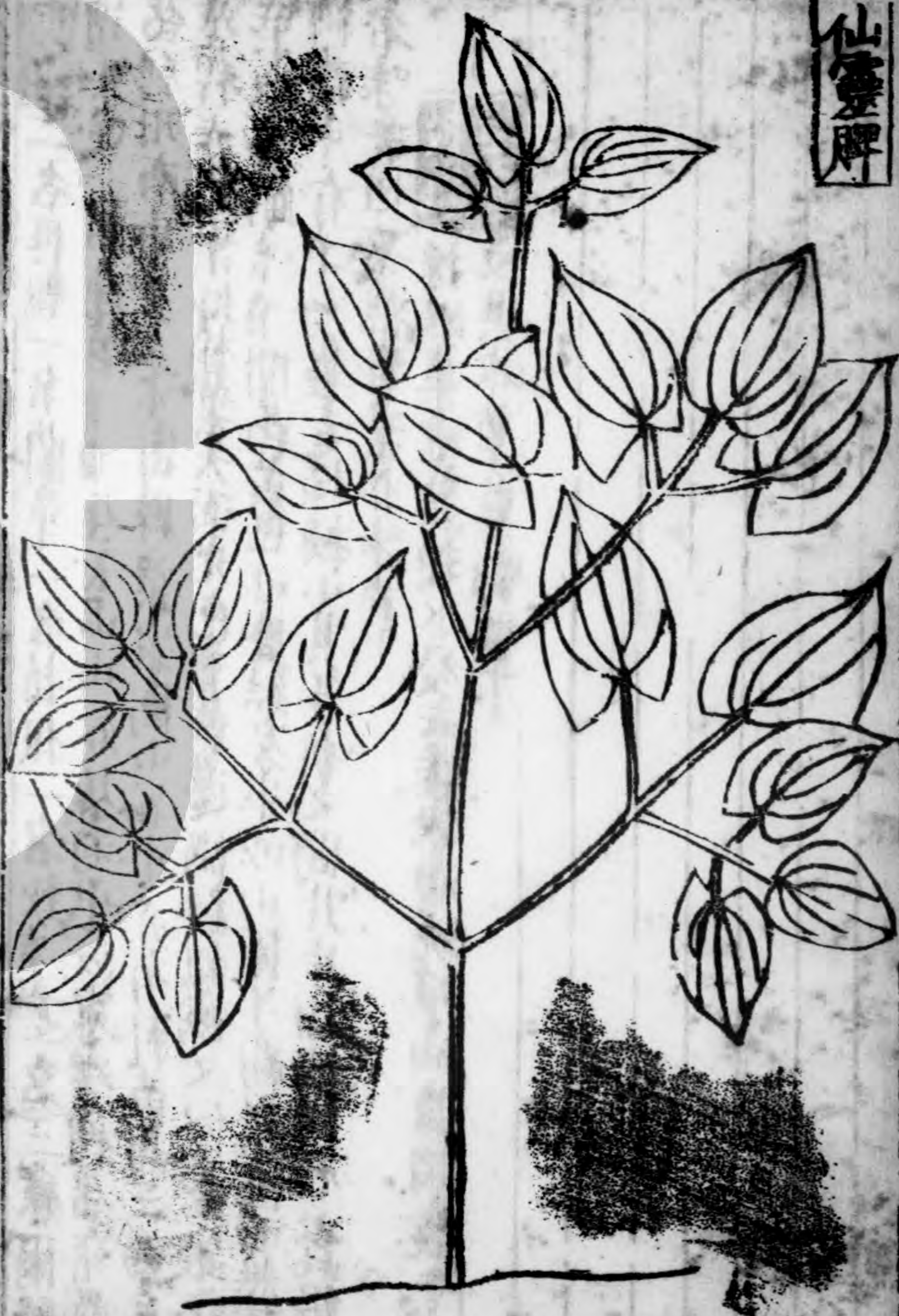
連翹



連翹一名異翹一名蘭華一名折根一名軟音絳一名三廉爾雅
 謂之連一名連若音惟生太山山谷及河中江寧澤潤潘充鼎
 岳利州南康有之今密縣梁家壩山谷中亦有利苗高三四尺
 莖程赤色葉如柳葉大面光色青黃邊微細鋸齒又似金銀花
 葉微尖解音哨開花黃色可變結房米似山柘子瓣微扁而無稜
 瓣莢中有子如雀舌樣極小且子折之間片片相比如翹以此得
 名味苦性平無毒葉亦味苦

採製採嫩葉煉熟換水浸去苦味淘洗淨油益調食
治症文具本草草部條下

仙靈脾



仙靈脾 本草名淫羊藿一名剛前俗名黃德相干兩金乾雞筋放杖
草葉枝草俗又呼三枝九葉草生上郡陽山山谷及江東陝西秦
山漢中湖湘汾州等郡并永康軍皆有之今寧縣山野中亦有
苗高二尺許莖似小豆莖極細葉似杏葉頗長近葉背皆有
一缺又似菜豆葉亦長而光稍開花白色亦有紫色花作碎
小獨頭子根紫色有異類形類黃連狀味辛性寒一云性溫無毒生
處不聞水聲者良者預紫是為之使

救飢

採嫩葉焯熟水浸去邪味淘淨油鹽調食

治疴 文具本草草部淫羊藿條下

青杞



青杞 本草名蜀羊泉一名羊飴俗名凍姑生蜀郡山谷及所在平澤皆有之今梓符縣西田野中亦有苗高二尺餘葉似菊葉稍長花開紫色子類枸杞子生青熟紅根如遠志無心有核味苦性微寒無毒

野生薑



採嫩葉燉熟水浸去苦味石研洗淨油鹽調食
右病 文具本草草部蜀羊泉條下

本草名劉寄奴生江南其越州滁州皆有之今中牟南沙山間亦有之莖似艾蒿長二三尺餘葉似菊葉而瘦細又似野艾蒿葉亦瘦細開花白色結實黃白色作細筒子萌兒甚高之類也其子似稗而細苗葉亦苦性溫無毒

採嫩葉燉熟水浸淘去苦味油鹽調食
文具本草草部劉寄奴條下

馬蘭頭

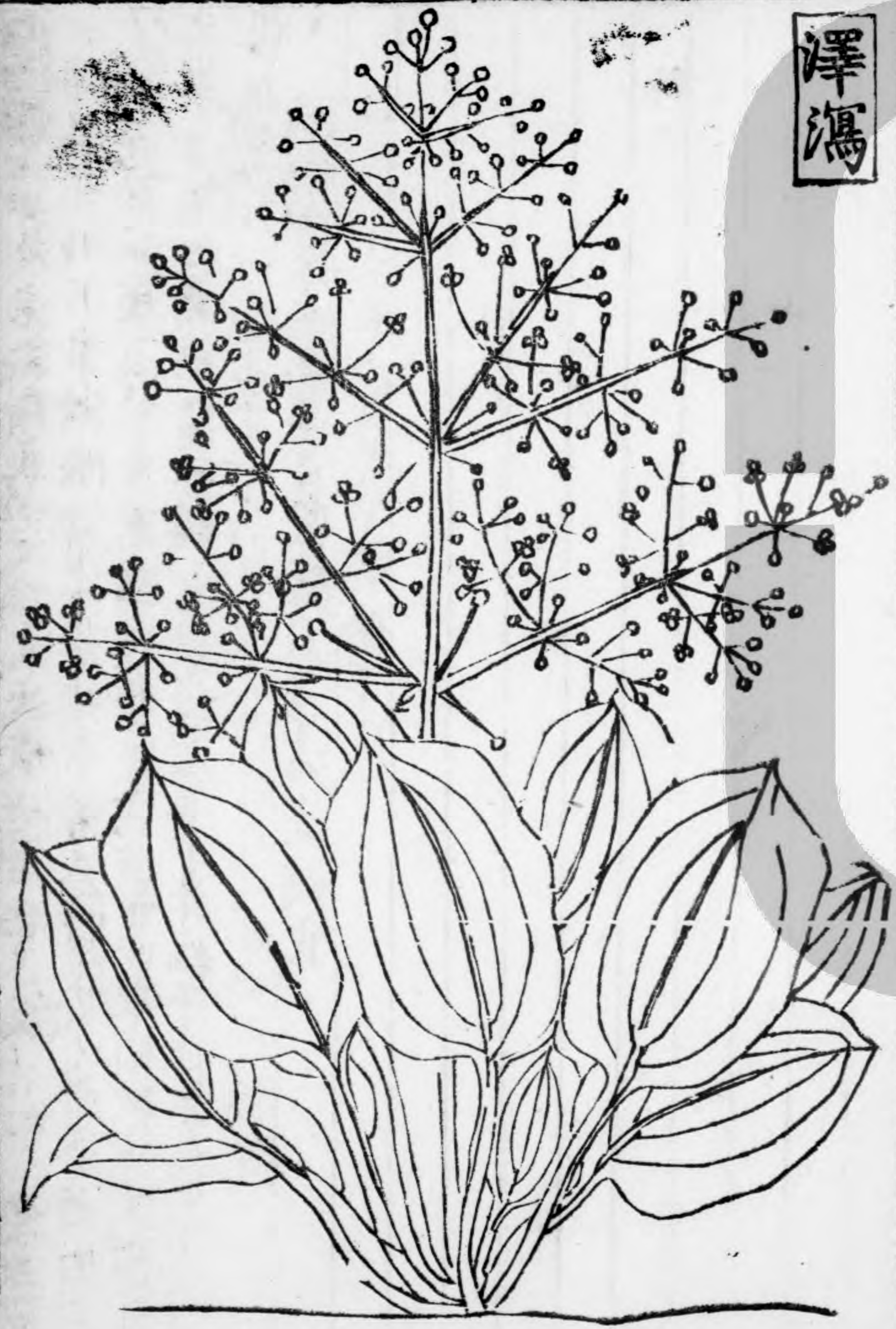


馬蘭頭 本草名馬蘭舊不著所出州土但云生澤傍如澤蘭北人見其花呼為紫菊以其花似菊而紫也苗高一二尺莖亦紫色葉似薄荷葉邊皆鋸齒又似地瓜兒葉微大味辛性平無毒又有山蘭生山側似劉寄奴葉無梗不對生花心微黃赤

採製 採嫩苗葉炒熟新汲水浸去辛味淘洗淨油鹽調食
治病 文具本草草部條下

補益





澤瀉

澤瀉 音狄 俗名粘糊菜 俗又呼火杖草 舊不著所出州郡 今處處有
 之 苗高三四尺 金線銀線素根紫指莖 又對節而生 莖葉頗類蒼
 耳 莖葉紋脈堅直 稍葉間開花 深黃色 又有一種苗葉似芥葉而
 尖 嫩開花如菊 結實頗似鶴虱 科苗味苦 性寒 有小毒
 收 採嫩苗葉 焯熟水浸去苦味 淘洗淨 油鹽調食
 治病 文具本草草部條下

澤瀉 俗名水薺菜一名水瀉一名及瀉一名芒芋一名鴟瀉生汝南池澤及齊州山東河陝江淮亦有漢中者為佳今水邊處處有之叢生苗葉其葉似牛舌草葉紋脈堅直葉叢中間攢葶苈對分莖又莖有線楞稍間開三瓣小白花結實小青細子味甘葉味微鹹俱無毒

救飢

採嫩葉煤熟水浸淘淨油鹽調食
治病 文具本草草部條下

竹節菜

新增



竹節菜 一名翠蝴蝶又名翠娥眉又名笠竹花一名倭青草南北

昔有今新鄭縣山野中亦有之葉似竹葉微寬短莖淡紅色就地叢生攏節似初生嫩葦節稍葉間開翠碧花狀類蝴蝶其葉

味甜

救飢採嫩苗葉煤熟油鹽調食

獨掃苗



獨掃苗生田野中今處處有之葉似竹形而柔弱細小掃音布莖而生

莖葉稍間結小青子小如粟粒科莖老時可為掃帚葉味甘

救飢採嫩苗葉煤熟水浸淘淨油鹽調食晒乾燥食不破腹充佳

治痢今人多將其子亦作地膚子代用

歪頭菜



歪頭菜出新鄭縣山野中細莖就地叢生葉似豇豆葉而狹長背微白

兩葉並生一處開紅紫花結角比豌豆角短小區瘦葉味甜
救飢 採葉煉熟油鹽調食
兔兒酸

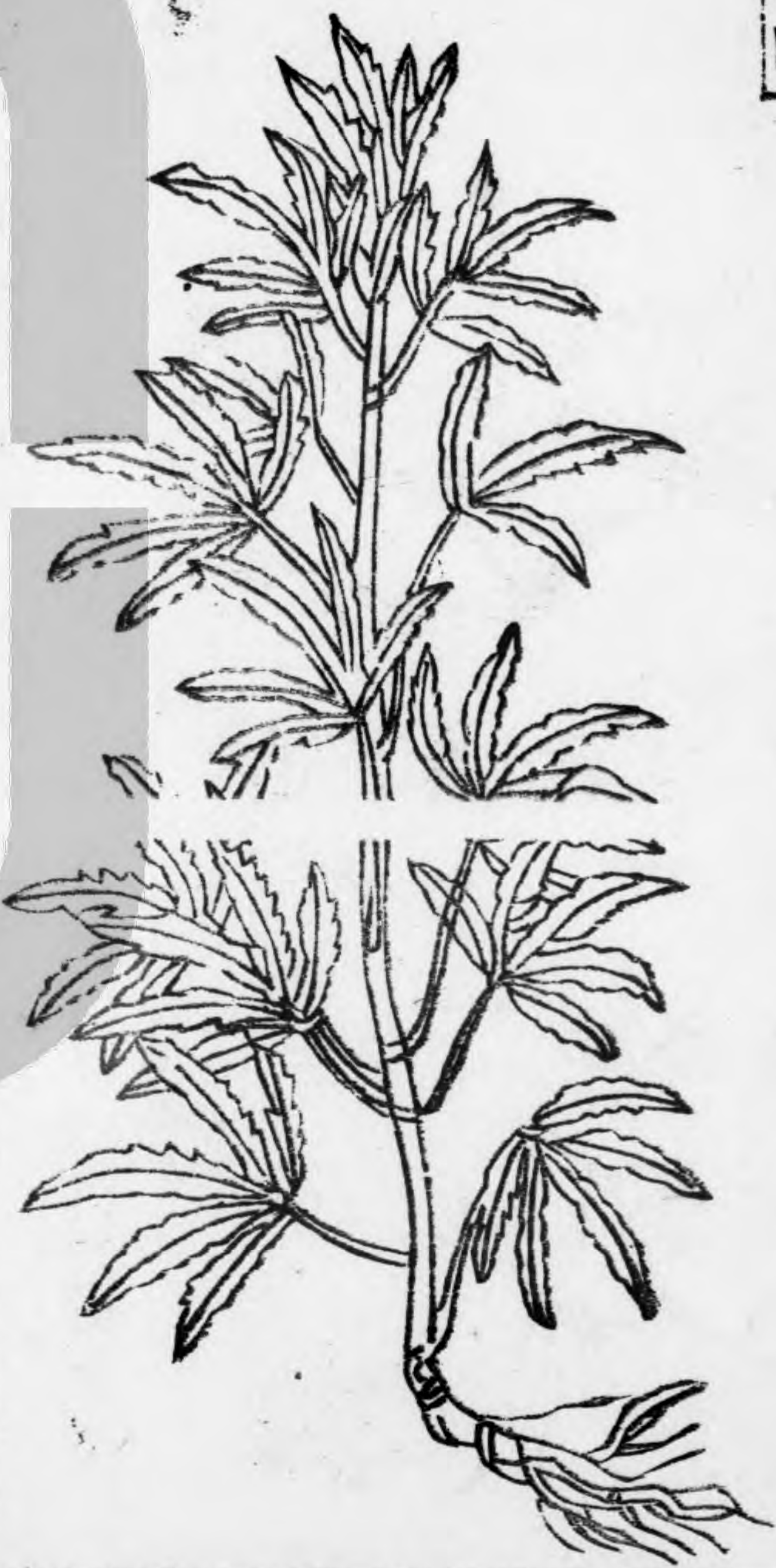


兔兒酸 一名兔兒漿所在田野中皆有
 其葉節密其葉亦稠比水菘葉結
 角之苗比水菘矮短莖葉皆類水
 菘其葉節密其葉亦稠比水菘葉結
救飢 採苗葉煉熟以新汲水湯
 去酸味淘淨油鹽調食
鹽蓬



鹽蓬 音咸 一名鹽蓬生水傍下濕
 地莖似落葉亦有線楞葉

似蓬而肥壯比蓬葉亦稍疎莖葉
 微鹹性微寒
 心間結青子極細小其葉味
 甘
 煎膏
 採苗葉燻熱水浸去鹹
 味淘洗淨油鹽調食



田野中處處有之苗高二尺以
 際莖葉似艾其葉細長鋸齒

葉掃音希莖而生味微苦性微溫
 收飢採嫩苗葉燻熱水浸淘
 油鹽調食

水蒿



水蒿一名水蒿葉水邊多生
 而有細鋸齒兩葉對生每兩葉間
 生苗高一尺許葉似麥藍葉
 到又又生兩枝稍間開青白

花結小菁莢如小椒粒大其葉不微苦性寒

救飢採苗葉焯熟水淘淨油炒四調食

金盞菜



金盞菜

一名地冬瓜菜生田中苗高二三尺莖初微赤

而有線路葉似綿柳葉微厚蒂而生莖葉稠密開花紫色黃
心其葉味甘微鹹

救飢採苗葉焯熟水淘淨油鹽調食

水辣菜



水辣菜

生水邊下濕地中苗高一尺餘莖圓葉似鷄兒腸

葉頭微齊短又似馬蘭頭葉亦更齊短其葉拂莖生稍間出穗
 如黃蒿穗其葉味辣
 採嫩苗葉焯熟換水淘去辣氣油鹽調食生亦可食
 此亦雲麥



紫雲菜 生密縣付家衝山野中苗高一二尺莖方紫色對節生

又巢似山小菜葉頗長拂莖對生葉頂及葉間開淡紫花其葉
 味微苦

鴉蔥

採嫩苗葉焯熟水浸淘去苦味油鹽調食



鴉蔥 生田野中板葉尖長榻地而生葉似初生蘭科葉而小又

似初生大藍葉細窄而尖其葉邊皆曲皺葉中擴亭上結小蕾
莢後出白英味微辛

題頭菜

採苗葉焯熟油鹽調食



生密縣山野中作小料苗其莖而尖五化切其圓葉似團

匙頭菜有如杏葉大邊微鋸齒開淡紅花結子黃褐色其葉之
甜

雞冠菜

採葉焯熟水浸淘淨油鹽調食

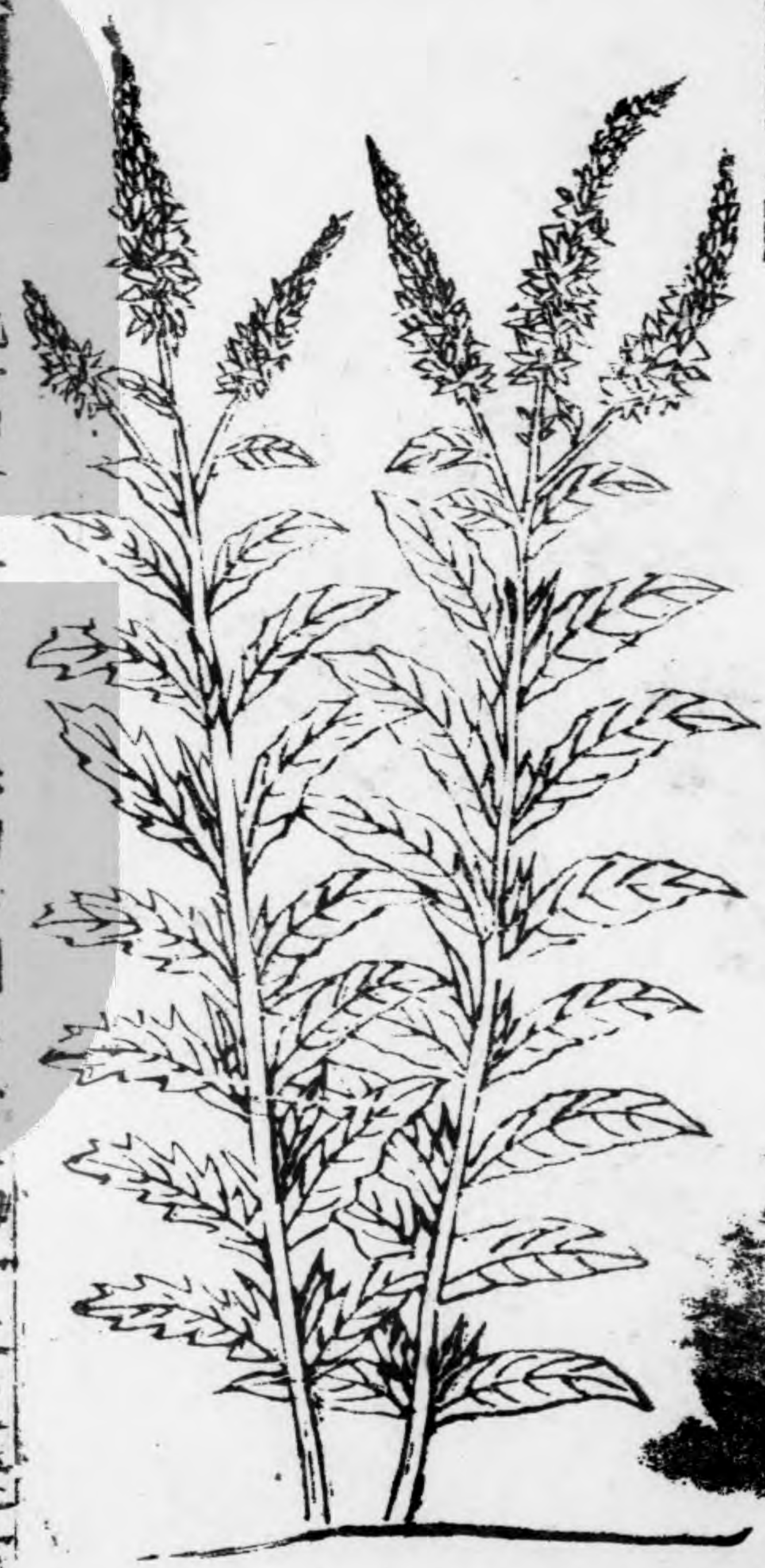


雞冠菜生田野中苗高尺餘葉似青莢葉而窄小又似山
菜葉而窄簡稍間出穗似兔兒尾穗却微細小開粉紅花結實如

水蔓菁子苗葉味苦

效飢 採苗葉燂熟水浸淘去苦氣油鹽調食

水蔓菁月



水蔓菁 一名地膚子生中牟縣南沙欄中苗高一二尺葉彷彿似地小兒葉却甚短小捲邊窠面又似鷄兒腸葉類尖觸稍頭出

總開淡藕絲裊花葉味甜

效飢 採苗葉燂熟油鹽調食
治痢 今人亦將其子作地膚子用

野園葵



野園葵 音雖生祥符西北田野中苗高一尺餘苗葉結實皆似家胡荽但細小瘦窄味甜微辛香

牛尾菜

效飢採嫩苗葉煤熟油鹽調食



牛尾菜生輝縣鴉子口山野間苗高二三尺葉似龍鬚菜葉葉間分生叉枝及出一細絲蔓又似金剛刺葉而小紋脈比日堅莖

山蒼菜

葉稍間開白花結子黑色其葉味甘
效飢採嫩葉煤熟水浸淘淨油鹽調食



山天則采 生密縣山野中苗初搨地生其葉之莖壯月圓而密五花切
 葉似初出冬蜀葵葉稍小五花又鋸齒邊又似蔚臭苗葉而硬厚
 頗大後搨莖又莖深紫色稍葉頗小味微辣
採 採苗葉深熟換水浸淘淨油鹽調食

綿絲菜



綿絲菜 生輝縣山野中苗高一二尺葉似兔兒尾葉但短小又
 似柳葉菜葉亦比短小稍頭攢生小骨莢開紫白花其葉味甜
採 採嫩苗葉焯熟水浸淘淨油鹽調食

米蒿



米蒿 生田野中所在處處有之苗高尺許葉似園荑葉微細葉

山芥菜

叢間分生莖莖又稍上開小青苗花結小細角似葶藶角兒葉味微苦
效配採嫩苗焯熟水浸過淘淨油盐調食



山芥菜生密縣山坡及崗野中苗高一二尺葉似家芥菜葉

短微尖而多花又開小苗花結小短角兒味微甜
效配採苗葉揀擇淨焯熟油盐調食

老頭菜



生密縣山野中苗葉搗地生葉似山白菜葉而小頭類
 圓而結不似比山白菜葉亦厚狀類猪舌形故以為名味苦
 採葉燻熱水浸去苦味換水淘淨油鹽調食



味香苗生中牟縣平野中苗高一二尺莖方紫色葉似邪蒿葉
 而此月白又似野胡蘿蔔葉微短莖葉稍間結小青子比灰菜子
 又小其葉味苦

採葉燻熱水浸去苦味油鹽調食

金盞兒花



六月菊 人家園圃中多種苗高四五寸葉似初生萵苣葉比
 葉向莖葉狹窄而厚掃音布莖生葉莖端開金黃色蓋子樣花其
 葉味酸

六月菊

採苗葉焯熱水浸去酸味淘淨油鹽調食



六月菊 生祥符西田野中苗高二三尺莖似鐵桿音打蒿莖葉

似鷄兒腸葉但長而薄又似馬蘭頭葉而硬短稍葉間開淡紫
 花葉味微酸

採葉焯熱水浸去邪味油鹽調食

費菜



青芥 生輝縣太行山車箱衝山野間苗高四尺許葉似火鋸草葉而小頭頗齊上有鋸齒其葉拂音布莖而生一葉稍上開五瓣小尖淡黃花結五瓣紅小花胡兒苗葉味酸

效 採嫩苗葉焯熟換水淘去酸味以鹽調食

干屈菜



花葉菜 生田野中苗高二尺許莖方四棱葉似山梗菜葉而不尖又似柳葉菜葉亦短小葉頭頗齊葉皆相對生稍間開紅紫花葉味甜

效 採嫩苗葉焯熟水浸淘淨油鹽調食

柳葉菜



柳葉菜 生鄭州賈峪音欲山山野中苗古向二尺餘莖淡紅色葉似柳葉而厚短有濫毛稍間開四瓣深紅花結細長角兒其葉味甘

救飢 採苗葉焯熟油鹽調食

婆婆指甲菜



婆婆指甲菜 生田野中作地攤音攤科生莖細弱葉像女人指甲

又似初生東葉微薄細莖稍間結小花萌苗葉味甘

救飢 採嫩苗葉焯熟油鹽調食

鉄桿蒿



鉄桿蒿 生田野中苗莖高二三尺葉似獨掃葉微肥短又似備蒿葉

而短小分生莖又稍間開淡紫花黃心葉味苦
救飢採葉焯熟淘去苦味油鹽調食

山甜菜



山甜菜 生密縣韶華山山谷中苗高二三尺 莖青白色葉似初生綿花

葉而窄花又頗淺其莖葉間開五瓣淡紫小花結子如枸杞子生則青
熟則紅色葉味苦

救飢採葉焯熟換水浸淘去苦味油鹽調食
剪刀股



剪刀股 音古生田野中處處有之就地作小科苗葉似嫩苦苣
葉而細小色頗似藍亦有白汁莖又於山間開淡黃花葉味苦

水蘇子

採苗葉焯熟水浸淘去苦味油鹽調食



水蘇子 生下湿地莖淡紫色對生莖又葉亦對生其葉似地芥葉而窄邊有花鋸齒三叉尖葉下兩傍又有小叉葉稍開花深黃色其葉味辛

風花菜

採苗葉焯熟油鹽調食



風花菜 生田野中苗高二尺餘葉似芥菜葉而瘦長又多花又稍間開黃花如芥菜花味辛微苦

採苗葉焯熟換水浸淘去苦味油鹽調食

搗兒腸



生許州水澤邊就地安莖而生對節生葉葉似踴豆葉

而薄又似佛指甲葉嫩艸葉間分生枝又開白花結子似葶藶子其葉味甜

救飢採苗葉煤熟油鹽調食

粉條兒菜



粉條兒菜 生田野中其葉初生就地叢生長則四散分垂葉似
 萱草葉而瘦細微短葉間攢葶開淡黃花葉味甜
救飢 採葉焯熟淘洗淨油鹽調食



辣辣菜 生荒野中今處處有之苗高五七寸初生尖葉後分枝
 莖上出長葉開細青白花結小圓蒴其子似米蒿子黃色味辣

毛連菜



救飢 採嫩苗葉焯熟水浸淘淨油鹽調食 民生採亦可食

毛連菜 一名常十八生田野中苗初搨地 生後搨莖又高二尺

許葉似刺薊葉而長大稍尖其葉邊有音 壠曲皺上有滿毛能
間開銀褐花味微苦

改飢 採葉焯熟水浸淘淨油鹽調食

小桃紅



小桃紅 一名鳳仙花一名夾竹桃又名海 蘇音蘇俗名染指甲
草人家園圃多種今處處有之苗高二尺 許葉似桃葉而窄邊

有細鋸齒開紅花結實形類桃核極小有 寸似蘿蔔子取之易

遊北諍切散俗名急性子葉味苦微甜

採苗 採苗葉焯熟水浸一宿做菜油 鹽調食

青茨兒菜



青茨兒菜 生輝縣太竹山山野中苗高二 尺許對生莖又葉亦
對生其葉面青背白鋸齒三之葉脚葉亦 又頗大狀似荏子葉

而狹長尖舖莖葉稍間開五瓣小黃花變花積開形如穗狀其
葉味微苦

採採嫩苗葉煤熟換水浸淘去苦味油鹽調食

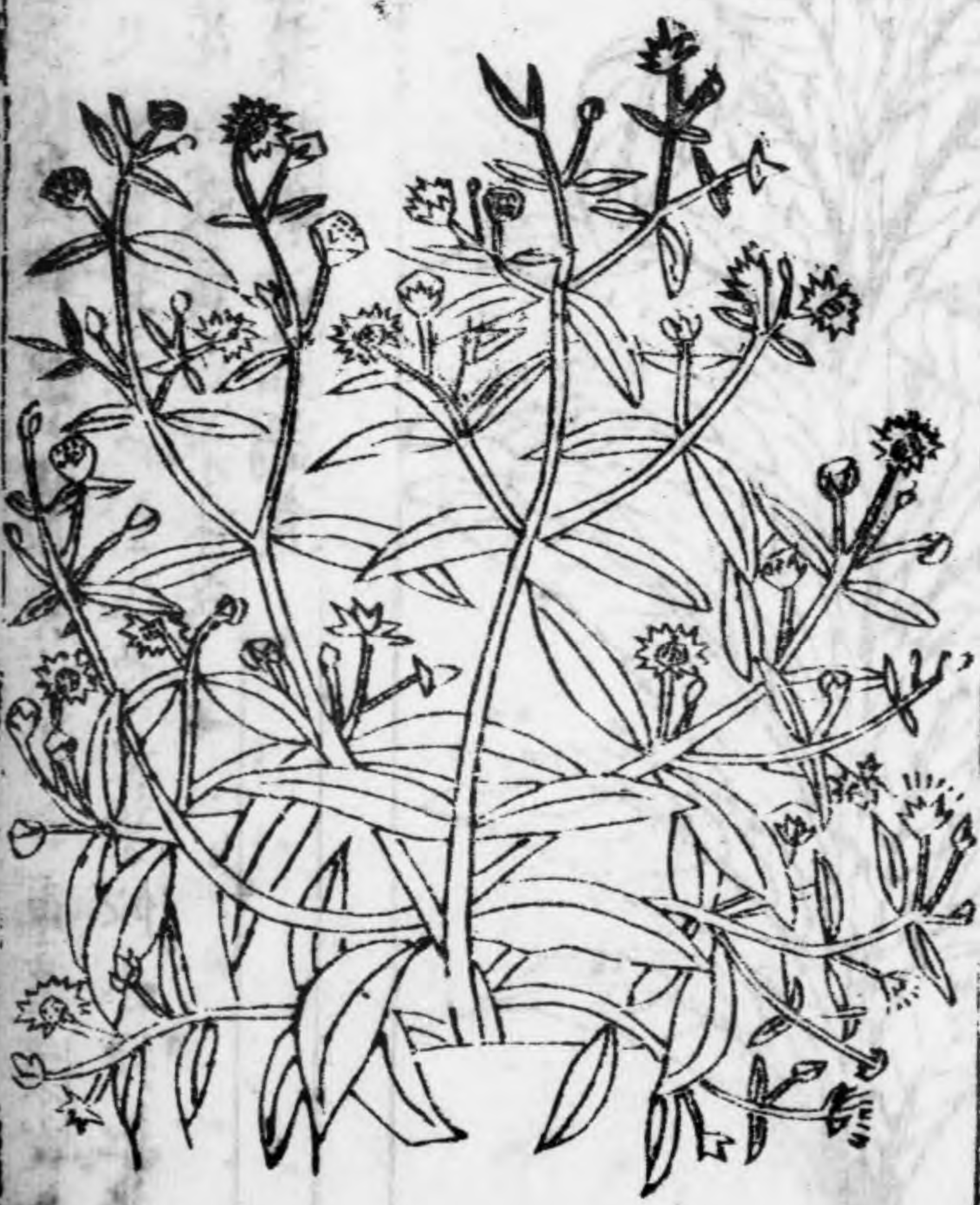
八角菜



生生輝縣太行山山野中苗高一尺許苗莖甚細其葉狀
類引川葉而大味甜

採採嫩苗葉煤熟水浸淘淨油鹽調食

耐驚菜



地棠菜

一名蓮子草以其花之菁莢狀似小蓮蓬樣故名生下
濕地中苗高一尺餘莖紫赤色對生莖上葉似小桃紅葉而長
稍間開細瓣白花而淡黃心葉味苦
救 採苗葉煉熱油鹽調食



鷄兒腸

生野地中苗高三三尺葉似地棠菜花甚大
似初生芥菜苗小微煖而尖味甜
救 採苗葉煉熱油鹽調食



生中年田野中苗高一二尺莖黑赤色葉似薄荷葉嫩小

邊有雞絲蟲又似六月菊稍葉間開細瓣淡粉紫花黃心葉味微辣

兩點兒菜

採葉焯熟換水淘去辣味油鹽調食



兩點兒菜 正田野中就地叢生其莖脚紫稍青葉如細柳葉形

葉音側小柿音布莖而生又似石竹子葉而頗硬稍間開小尖
瓣音辨紫花結角比蘿蔔角又大其葉味甘
故取採葉焯熟水浸作湯淘洗令淨油鹽調食

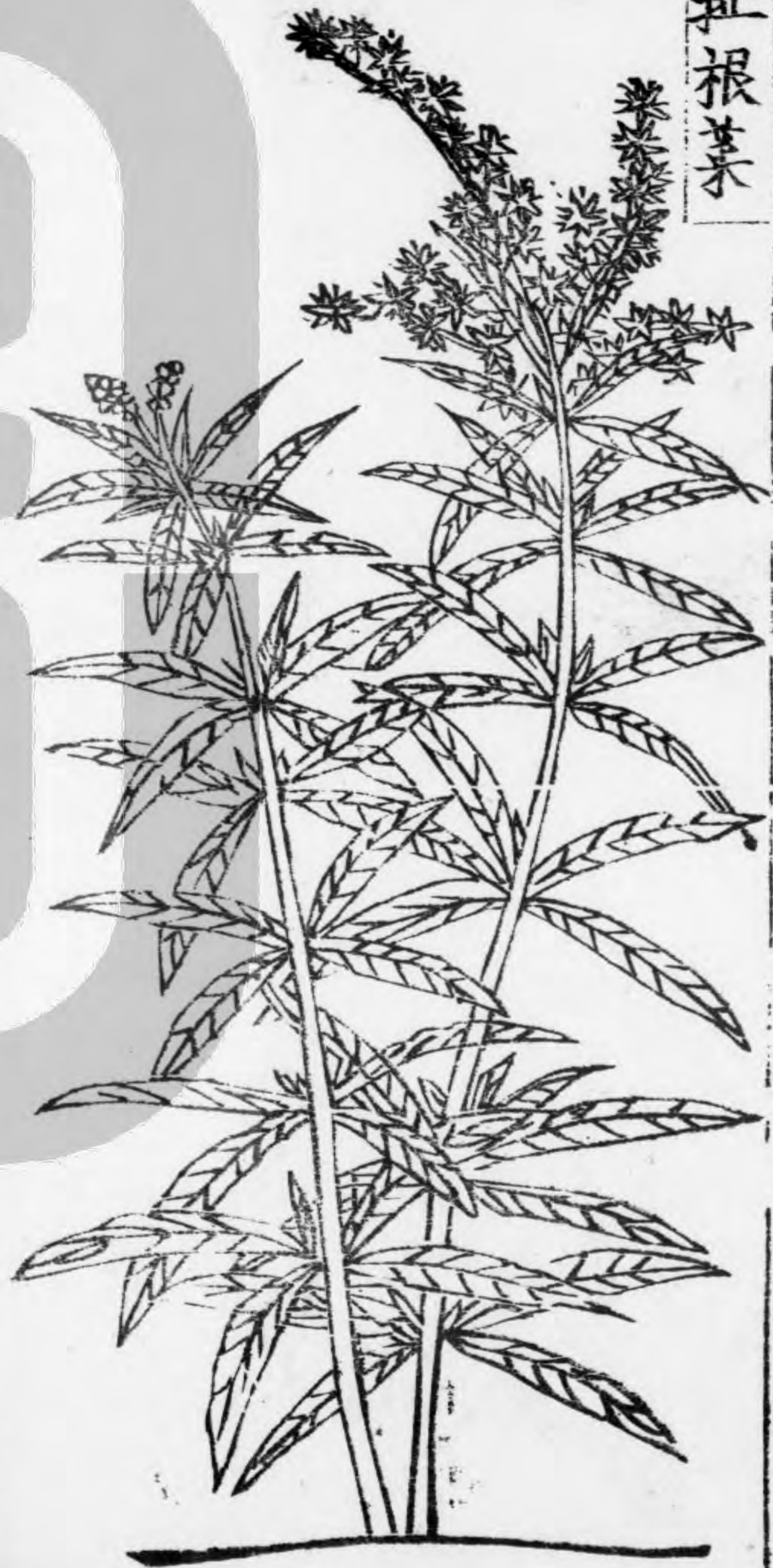
白屈菜



白屈菜 生田野中苗高二三尺初作叢生莖葉皆青白色莖有毛刺稍頭分叉上開四瓣黃花葉頗似山芥葉葉而花又極大又似漏芦葉而色淡味苦微辣

採葉和淨土煮熟撈出連土浸一宿換水淘洗淨油

扯根菜



扯根菜 生田野中苗高一尺許莖色赤紅葉似小桃紅葉嫩小色頗綠又似小柳葉亦短而厚窄其葉凋圍攢莖而生開碎瓣小青白花結小花蒴似莢蕪樣葉苗味甘

採苗葉燻熱水浸淘淨油鹽調食

草零陵香



旱冬咳香 又名羌香人家園圃中多種之葉似苜蓿葉而長大微尖
 莖葉間開小淡粉紫花作小短穗其子小如粟粒苗葉味苦性平
收飢 採苗葉煤熟換水淘淨油鹽調食
右病 令人遇瘴瘴香缺多以此物代用
水落藜



水落藜 生水邊所在處處皆有之苗高尺餘莖色微紅葉似野天

菜葉而瘦小味微苦溫性涼
收飢 採苗葉煤熟換水淘淨油鹽調食晒乾煤食尤好

涼蒿菜



涼蒿菜 又名甘菊芽生密縣山野中葉似菊花葉而細長尖脣

哨又多花又開黃花其葉味甘
 〔攷〕採葉燂熟換水浸淘淨油鹽調食
 粘魚鬚



魚鬚一名龍鬚菜生鄭州賈峪音欲山及新鄭山野中亦有

之初先發笋其後延蔓生莖發葉每葉間皆分出一小叉及
 一絲蔓葉似土茜葉而大又似金剛刺葉亦似牛尾菜葉不
 而光澤味甘

採嫩笋葉燂熟油鹽調食

節節菜





P59-60

野艾蒿
 生荒野下濕地科苗甚小葉似蕪音或蓬又更細小而
 稀疎其莖多節堅硬不苦切葉間開粉紫花味甜
採製採嫩苗揀擇淨煤熟水浸淘過油鹽調食



野艾蒿
 生田野中苗葉類艾而細又多花又葉有艾香味苦
採製採葉煤熟水淘去其味油鹽調食

野艾蒿
 又名野艾蒿 蚤花一名野艾蒿生田野中苗初搨地生
 葉似初生菠菜葉而瘦細葉間開紫生莖又高一尺餘莖有線楞稍
 間開小白花其葉味苦

白蒿
採製採嫩葉煤熟水淘淨油鹽調食



白蒿 生荒野中苗高二三尺葉如細絲似初生松針色微青白
稍似艾香味微辣

野同蒿

採嫩苗葉煤熟換水浸淘淨油鹽調食



野同蒿 生荒野中苗高二三尺莖葉赤色葉似白蒿色微青
又似初生松針而茸音我細味苦

野粉團兒

採嫩苗葉煤熟換水浸淘淨油鹽調食



野粉團兒 生田野中苗高一二尺莖似鐵桿音朴蒿莖葉似獨掃
葉而小上下稀疎枝頭分叉開淡白花黃心味甜辣

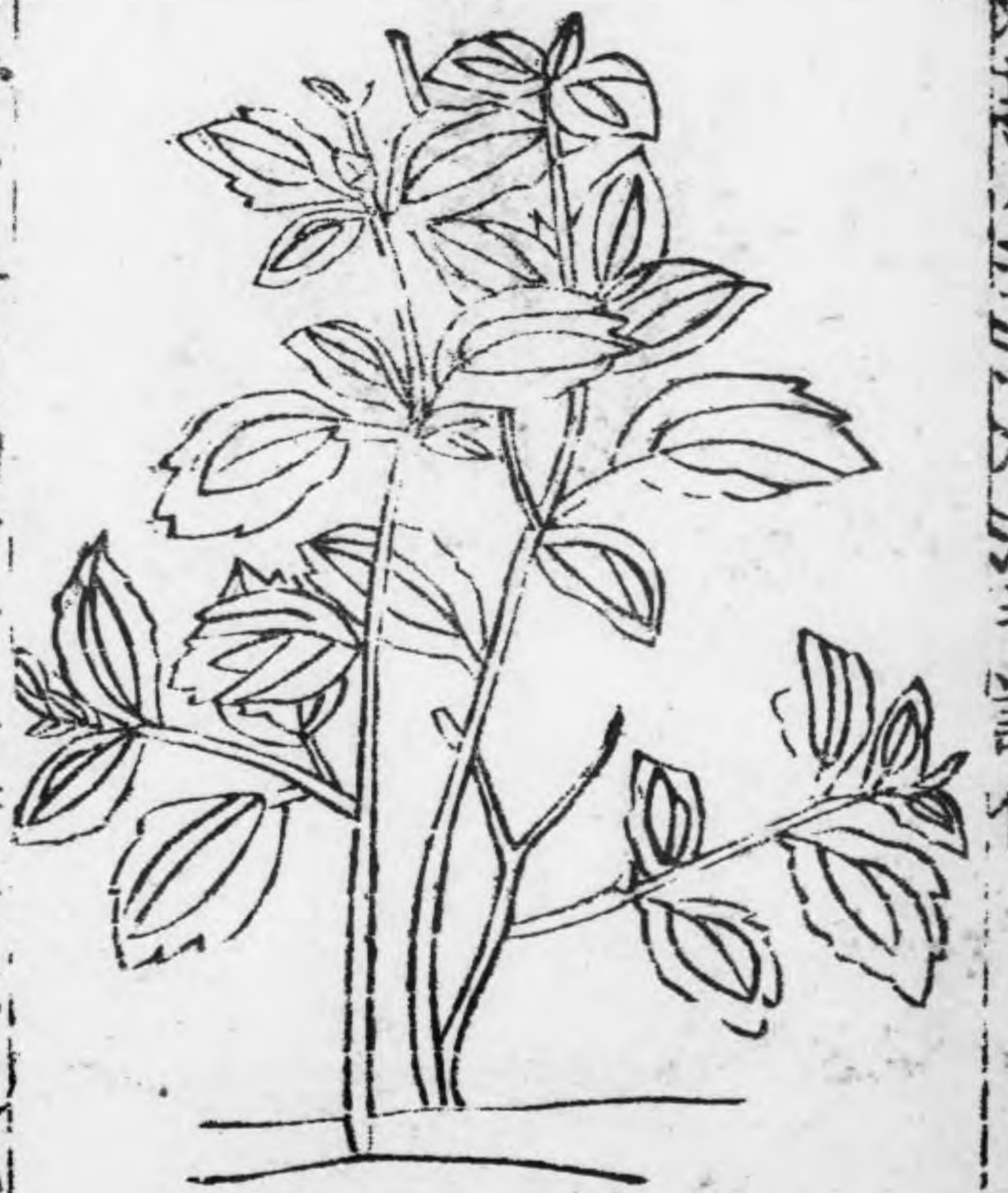


P63-64

蚶蜆菜

救飢

採嫩苗葉焯熟水浸淘淨油鹽調食



蚶蜆菜 音軒 生密縣山野中 科苗高二三尺許 葉似連翹葉 微長又似金銀花葉而尖 紋皺却少 邊有小鋸齒 開粉紫花 黃心 葉味甜

救飢

採嫩苗葉焯熟水浸淘淨油鹽調食

地槐菜

救飢

採葉焯熟換水浸淘淨油鹽

調食子可搗爛調菜用

葉似野艾蒿而硬又甚花又似前胡 葉頗大亦多花又苗莖 稍頭開五瓣黃花結穗如初生桑椹子 而小又似初生蒼耳實 亦小色青味極辛辣其葉味甜



地槐菜

名卜虫 現麥生 荒野中 苗高二四 五寸 葉似石竹子葉 極

細短開小黃白花結小黑子其葉味甘
 採葉焯熟水浸淘淨油鹽調食
 螺廩兒



螺廩兒 音羅掩 一名地桑 又名痢見

野人覓葉微長窄而尖開花作赤色

採苗葉焯熟水浸淘去邪

治痢 今人傳說治痢疾採苗用

泥胡菜

草生荒野中莖微紅葉似

小細穗兒其葉味甘

味油鹽調食

不黃服甚効



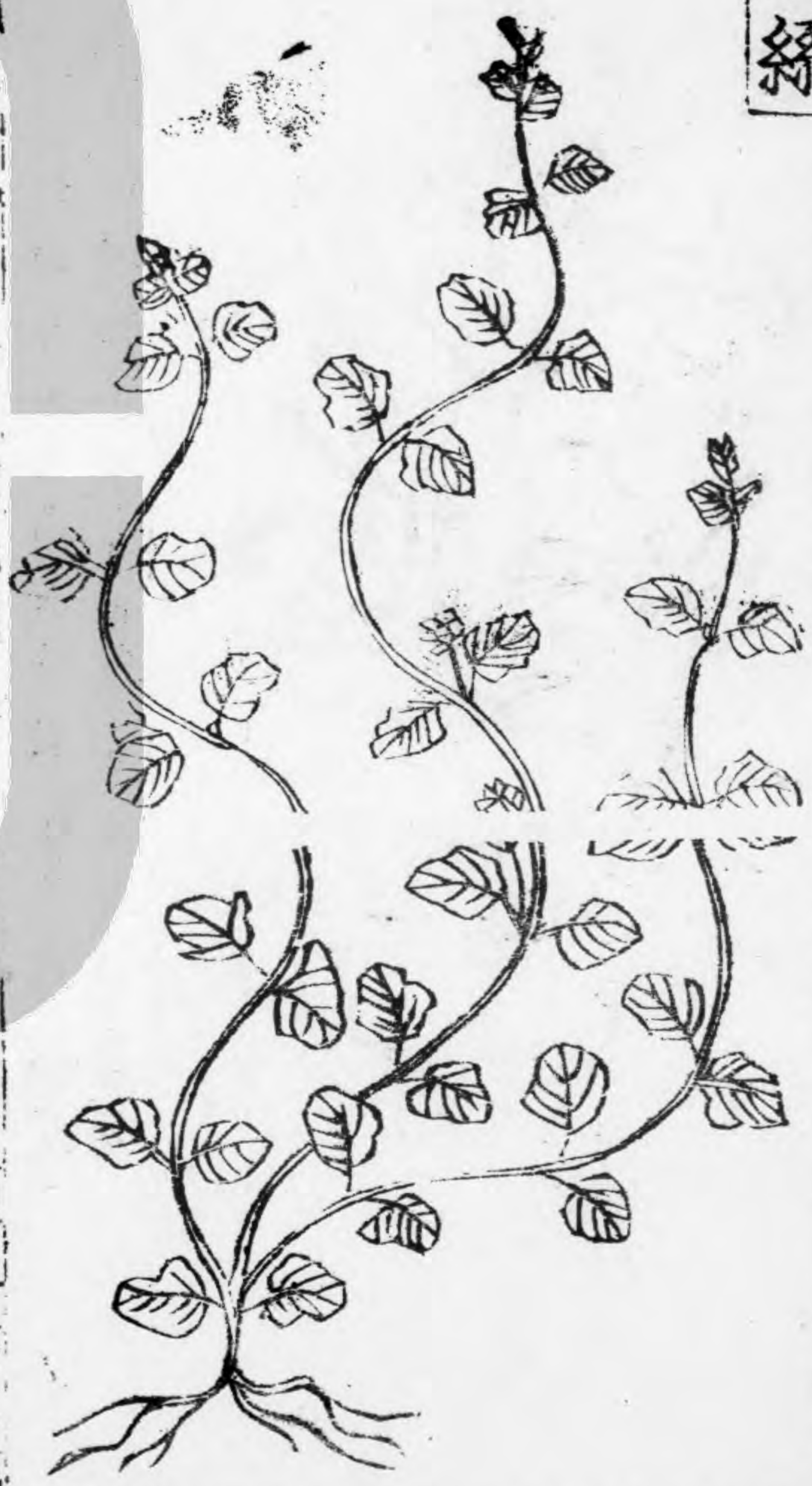
泥胡菜 生田野中苗高一二尺莖梗
 大花又甚深又似風花葉葉却比短

系多葉似水芥菜葉類
 小葉中攪葶子分生莖又稍



P67

間開淡紫花似刺薊花苗葉味辣
兔兒絲 採嫩苗葉焯熟水浸淘淨油鹽調食



兔兒絲 生田野中其苗就地捲蔓節間生葉如指頂大葉臭似
 雲頭樣開小黃花苗葉味甘

紋股藍 音古 生田野中地蔓而生葉似小藍葉短小軟薄邊有
 鋸齒又似痢見草葉亦較淡綠五葉攢生一處開小黃花又有開
 白花者結子如豌豆大生則青色熟則紫黑色葉味甘
山梗菜 採葉焯熟水浸去邪味涎沫淘洗淨油鹽調食



掃娘蒿 生鄭州賈峪音於山山野中苗高二尺許莖淡紫色葉似
 桃葉而短小又似柳葉採葉亦小稍間開淡紫花其葉味甜
 採嫩葉焯熟淘洗淨油鹽調食



掃娘蒿 生田野中苗高二尺許莖似黃蒿其葉碎小

雞腸菜 葉細如針色頗黃綠嫩則可食老則為柴苗葉味苦
 採嫩苗焯熟換水浸淘去蒿氣油鹽調食



雞腸菜 生南陽府馬鞍山荒野中苗高二尺許莖方色紫其
 葉對生葉似蕨葉樣而無花又似小灰菜葉形樣微區開粉紅花

結碗子胡見葉味甜

水胡蘆苗

救飢採苗葉焯熟水淘淨油鹽調食



水胡蘆苗生水邊就地結碗子而後蔓而生每節間生四葉而葉如指頂六其葉尖上皆作三叉味甘

胡荽耳

救飢採葉連嫩根焯熟水浸淘淨油鹽調食



胡荽耳

又名回回荽耳生田野中葉似皂莢葉微長大又似均荽南葉

而小頗硬色微淡綠莖有線楞結實如倉耳實但長觚音哨味微苦

水棘針苗

救飢採嫩苗葉焯熱水浸去苦味淘淨油鹽調食
治痢今人傳說治諸般瘡採葉用好酒熬喫消腫



水棘針苗又名山油子生田野中苗高二尺莖方四楞對分

莖又葉亦對生其葉似荊葉而軟鋸齒尖葉上葉紫綠開小紫碧花葉味辛辣微甜性

救飢採苗葉焯熱水淘洗淨油鹽調食

水棘



水棘又名鷄爪菜生田野中苗高一尺餘初就地淺淺生後分

莖又其莖有細線榜葉似獨掃葉狹窄而厚又似石竹子葉亦
 窄莖葉稍間結小青子小如粟粒其葉味甘性溫
 採苗葉焯熟水浸淘淨油鹽調食
 麥藍菜



生田野中莖葉俱深藍
 巨色葉似大藍稍葉而小類大

其葉抱莖對生每一葉間抽生一又莖又稍頭開小肉紅花結
 蒴有子似小排紅子苗葉味微苦

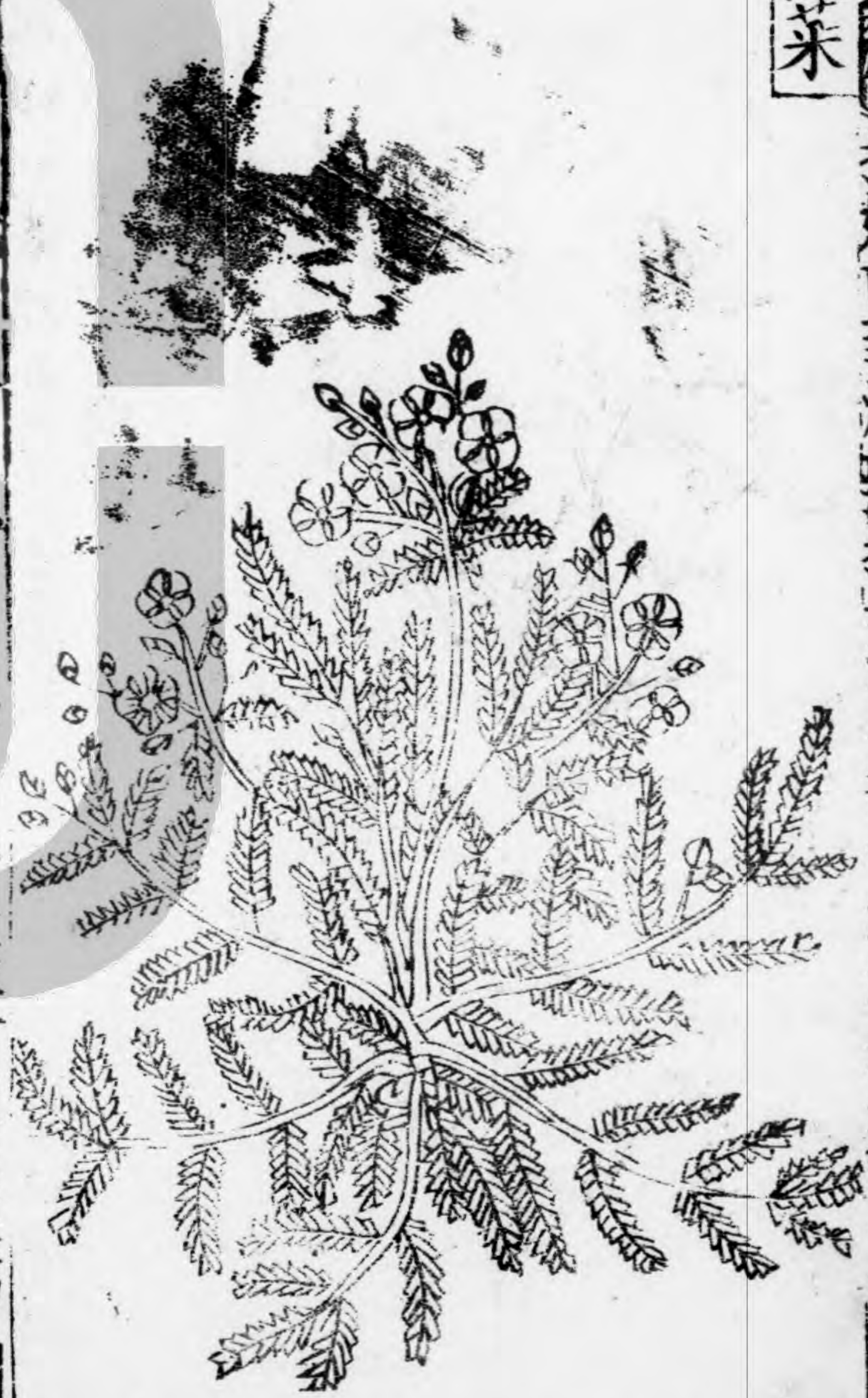
女婁菜

採嫩苗葉焯熟水浸淘淨油鹽調食



生密縣韶華山谷中苗高二尺莖又相對八刀生葉似
 旋覆花化葉類短色微深綠抽莖對生稍間出青莖葉開花微吐

白芷葉結實青子如枸杞微小其葉味苦
採嫩苗葉焯熟換水浸去苦味淘淨油鹽調食
委陵菜



委陵菜一名**白采**生田野中苗初搨地生後分莖又莖節稠

密上有白毛葉彷彿類栢葉而極闊大邊如鋸齒形面青背白
 又以鷄眼曰兒葉而却窄又類鹿蕨葉亦窄莖葉稍間開五
 瓣黃花其葉味苦微辣

採苗葉焯熟水浸淘淨油鹽調食

獨行菜



山萹 又名麥子指菜生田野中科苗高一尺許葉似水棘針
 葉微短又似水蘇子葉亦短小狹窄作瓦隴樣柄出細葉開
 小紫白花結小青滑菜小如菜豆粒葉味甘性
取制 採嫩苗葉焯熟換水淘淨油鹽調食



山萹 生密縣山野間苗高一二尺葉似芍藥葉而長細窄音側
 又似野菊花葉而硬厚又似水胡椒葉亦硬開碎瓣白花其葉
 味微辣
取制 採嫩葉焯熟換水浸去辣氣作成黃色淘洗淨油鹽
 調食

救荒本草上之前終

