

呂氏春秋

開化圖書館

Kaohsiung Library

一



開化圖書館

Kaishwa Library



開化圖書館

Kaishua library



開化圖書館

Kaichua library



吕氏春秋

四部丛刊子部

Wahua library



酒芬樓藏明宋邦  
又等刊本原書板  
匡高營造尺六寸  
二分寬四寸六分



呂氏春秋序

高誘撰



呂不韋者濮陽人也爲陽翟之富賈家累千金秦昭襄王者孝公之曾孫惠文王之孫武烈王之子也太子死以庶子安國君柱爲太子柱有子二十餘人所幸妃號曰華陽夫人華陽夫人無子安國君庶子名楚其母曰夏姬不甚得幸令楚質於趙而不能顧質數東攻趙趙不禮楚時不韋賈於邯鄲見之曰此竒貨也不可失乃見楚曰吾能大子之門楚曰何不大君之門乃大吾之門耶不韋曰子不知也吾門待子



門大而大之楚默幸之不韋曰昭襄王老矣而安國  
君爲太子竊聞華陽夫人無子能立適嗣者獨華陽  
夫人耳請以千金爲子西行事安國君令立子爲適  
嗣不韋乃以寶玩珍物獻華陽夫人因言楚之賢以  
夫人爲天母日夜涕泣思夫人與太子夫人大喜言  
於安國君於是立楚爲適嗣華陽夫人以爲已子使  
不韋傳之不韋取邯鄲姬已有身楚見說之遂獻其  
姬至楚所生男名之曰正楚立之爲夫人暨昭襄王  
薨太子安國君爲王華陽夫人爲后楚爲太子安國  
君立一年薨謚爲孝文王太子楚立是爲莊襄王以



不韋爲丞相封爲文信侯食河南雒陽十萬戶莊襄  
王立三年而薨太子正立是爲秦始皇帝尊不韋爲  
相國號稱仲父不韋乃集儒書使著其所聞爲十二  
紀八覽六論訓解各十餘萬言備天地萬物古今之  
事名爲呂氏春秋暴之咸陽市門懸千金其上有能  
增損一字者與千金時人無能增損者誘以爲時人  
非不能也蓋憚相國畏其勢耳然此書所尚以道德  
爲標的以無爲爲綱紀以忠義爲品式以公方爲檢  
格與孟軻孫卿淮南楊雄相表裏也是以著在錄略  
誘正孟子章句作淮南孝經解畢訖家有此書尋繹



案省大出諸子之右既有脫誤小儒又以私意改定  
猶慮傳義失其本真少能詳之故復依先師舊訓輒  
乃爲之解焉以述古儒之旨凡十七萬三千五十四  
言若有紕繆不經後之君子斷而裁之比其義焉

關化圖

Wanhu



呂氏春秋總目

孟春紀第一凡五篇卷第一

一曰孟春

二曰本生

三曰重己

四曰貴公

五曰去私

仲春紀第二凡五篇卷第二

一曰仲春

二曰貴生

三曰情欲

四曰當染

五曰功名

一作由道

季春紀第三凡五篇卷第三



一曰季春

二曰盡數

三曰先已

四曰論人

五曰園道

孟夏紀第四凡五篇卷第四

一曰孟夏

二曰勸學

一作觀師

三曰尊師

四曰誣徒

一作詆役

五曰用衆

一作善學

仲夏紀第五凡五篇卷第五

一曰仲夏

二曰大樂

三曰侈樂

四曰適音

一作和樂



五曰古樂

季夏紀第六凡五篇卷第六

一曰季夏

二曰音律

三曰音初

四曰制樂

五曰明理

孟秋紀第七凡五篇卷第七

一曰孟秋

二曰蕩兵

一作用兵

三曰振亂

四曰禁塞

五曰懷寵

仲秋紀第八凡五篇卷第八



一曰仲秋

二曰論威

三曰簡選

四曰決勝

五曰愛士

一作慎窮

季秋紀第九凡五篇卷第九

一曰季秋

二曰順民

三曰知士

四曰審已

五曰精通

孟冬紀第十凡五篇卷第十

一曰孟冬

二曰節喪

三曰安死

四曰異寶



五曰異用

仲冬紀第十一凡五篇卷第十一

一曰仲冬

二曰至忠

三曰忠廉

四曰當務

五曰長見

季冬紀第十二凡六篇卷第十二

一曰季冬

二曰士節

三曰八立

四曰誠廉

五曰不侵

六曰序意

右為十二紀凡六十一篇

一作立意

一作廉孝



有始覽第一凡七篇卷第十三

一曰有始

二曰名類

三曰去尤

四曰聽言

五曰謹聽

六曰務本

七曰諭大

孝行覽第二凡八篇卷第十四

一曰孝行

二曰本味

三曰首時

一作肩時

四曰義賞

五曰長攻

六曰慎人

一作順人

七曰遇合

八曰必已

一作本知  
又作不過

真大覽第三凡八篇卷第十五



慎大覽第三凡八篇卷第十五

一曰慎大

二曰權勳

三曰下賢

四曰報更

五曰順說

六曰不廣

七曰貴因

八曰察今

先識覽第四凡八篇卷第十六

一曰先識

二曰觀世

三曰知接

四曰悔過

五曰樂成

六曰察微

七曰去宥

八曰正名



審分覽第五凡八篇卷第十七

一曰審分

二曰君守

三曰任數

四曰勿躬

五曰知度

六曰慎勢

七曰不二

八曰執一

審應覽第六凡八篇卷第十八

一曰審應

二曰重言

三曰精諭

四曰離謂

五曰淫辭

六曰不屈

七曰應言

八曰具備

臣民春秋

四



離俗覽第七凡八篇卷第十九

一曰離俗

二曰高義

三曰上德

四曰用民

五曰適威

六曰爲欲

七曰貴信

八曰舉難

恃君覽第八凡八篇卷第二十

一曰恃君

二曰長利

三曰知分

四曰召類

五曰達鬱

六曰行論

七曰驕恣

八曰觀表



右為八覽凡六十三篇

開春論第一凡六篇卷第二十一

一曰開春

二曰察賢

三曰期賢

四曰審為

五曰愛類

六曰貴卒

慎行論第二凡六篇卷第二十二

一曰慎行

二曰無義

三曰疑似

四曰壹行

五曰求人

六曰察傳

貴直論第三凡六篇卷第二十三



一曰貴直  
二曰真諫

三曰知化  
四曰過理

五曰壅塞  
六曰原亂

不苟論第四凡六篇卷第二十四

一曰不苟  
二曰贊能

三曰自知  
四曰當賞

五曰博志  
六曰貴當

似順論第五凡六篇卷第二十五

一曰似順  
二曰別類

三曰有度  
四曰分職



五曰處方

六月慎小

士容論第六凡六篇卷第二十六

一曰士容

二曰務大

三曰上農

四曰任地

五曰辨土

六曰審時

右為六論凡三十六篇

呂氏春秋總目

終

Washua library



呂氏春秋第一卷

高氏訓解

雲間 宋邦久

張邦瑩

徐益孫

何玉畏校

孟春紀第一

正月紀

一曰孟春之月日在營室

孟長春時夏之正月也營室北方宿衛之分野是月

日躔昏參中旦尾中

參西方宿晉之分野尾東方宿此宿昏參中旦尾中

南其日甲乙其帝太皞

甲乙木日也太皞伏羲氏以木德王天下之號死祀於東

方為木其神句芒

句芒少皞氏之裔子曰重佐木德之帝死為木官之神

鱗其音角

東方少陽物去太陰甲散為鱗鱗魚屬也龍為之長角木也位在東方律中

太簇其數八

太簇陽律也竹管音與太簇聲和太陰氣衰少陽氣發萬物動生簇地而出故



曰律中太簇五行數其味酸其臭羶春東方木王木

五木第三故數八萬物應陽鑽地而其祀戶祭先脾

出羶木香羶也脾在前故曰祭先脾春木勝

脾屬土陳俎豆脾一說脾屬木自用其藏也東風解

土先食所勝也凍螻蟥始振火氣温故東風解凍冰泮釋地蟄伏之

蟲乘陽始振魚上冰獺祭魚魚鯉鮒之屬也應陽而

動蘇生也取鯉魚置水邊四面陳之候鴈北天子居青陽左个

世謂之祭魚為時候者候鴈北天子居青陽左个

候時之鴈從彭蠡來北過至北極之沙漠也青陽者

明堂也中方外園通達四出各有左右房謂之个猶

隔也東出謂之青陽南出謂之明堂西出謂之總章

北出謂之玄堂是月天子朝日告朔行令於左个之

房東向堂乘鸞輅駕蒼龍輅車也鸞鳥在衡和在軾

比頭室也乘鸞輅駕蒼龍鳴相應和後世不能復致

鑄銅為之飾以金謂之鸞輅也周禮馬八尺載青旂

以上為龍七尺以上為駮六尺以上為馬八尺也載青旂

衣青衣服青玉旂旗名交龍為旂



衣青衣服青玉

旂旗名交龍為旂載者若今之雞翹車是也服佩也所衣服佩玉皆青者

順木色也

食麥與羊其器䟽以達

麥屬金羊屬土是月也金土以老食所勝也宗

廟所用之器皆䟽鏤通

是月也以立春

冬至後四十日而立春

立春之節多在是月也

先立春三日太史謁之天子曰某日立

春盛德在木

謁告也周禮太史掌國之六典正歲時以序事故告天子以立春日也盛德在

木正東方也

天子乃齋

論語曰齋必變食君必遷坐自裡潔也

立春之日天

子親率三公九卿諸侯大夫以迎春於東郊

率使也迎春木

氣於東方八里之郊

還乃賞公卿諸侯大夫於朝

賞爵祿之賞也三公至尊

坐而論道不嫺不賞故

命相布德和令行慶施惠下

及兆民

相三公也出為二伯一相處于內也布陽德和柔之令行其慶善施其澤惠下至于兆民



無不被慶賜遂行無有不當各得其廼命太史守典

奉法司天日月星辰之行典六典法八法日月五星

命使司宿離不忒無失經紀以初為常忒差也星辰

度以起牽牛是月也天子乃以元日祈穀于上帝從

甲至癸也元善也祈乃擇元辰天子親載耒耜措之

參于保介之御間元善也辰十二辰從子至亥也耒

也擇善辰之日載耒耜之具於率三公九卿諸侯大

夫躬耕帝籍田躬親也天子籍田千畝以天子三推

三公五推卿諸侯大夫九推禮以三為文故天子三

耕一發班三之班次也謂公卿大夫各三反執爵于

其上公三發卿九發大夫二十七發也



其上三公三發卿九發大夫二十七發也

太寢爵飲爵太寢祖廟也示歸三公九卿諸侯大夫

皆御命曰勞酒臣御致天子之命勞群是月也天氣下

降地氣上騰天地和同草木繁動是月也泰卦用事

同繁衆動也王布農事命田舍東郊也命農大夫舍止

東郊監皆修封疆審端徑術修治也封界也起其疆

視田事皆修封疆審端徑術畔紀督情窳於疆下也

詩云中田有廬疆場有仄無休廢也善相丘陵阪險

端正其徑路不得邪行敗稼穡也也土地所宜五穀所殖殖以

原隰相視也阪險傾危也土地所宜五穀所殖殖以

教道民必躬親之詩云弗躬弗信田事既飭先定準直

農乃不惑其功農夫正直不疑惑也是月也命樂正

入學習舞樂正樂官之長也入學官教國子講習利



會正舞乃修祭典命祀山林川澤犧牲無用牝也功

施於民則祀之山林川澤百物所生又能興也禁止伐

雲雨以殖嘉苗故祀之無用牝尚蠲潔也也木春木王尚無覆巢無殺孩蟲胎犬飛鳥無麋無郊

蕃庶物也麋子曰也無聚大衆無置城郭置立揜骼靈

體體讀水漬物之漬白骨曰骼有肉曰體揜是月也

不可以稱兵稱兵必有天殃稱舉也兵戎不起不可

以從我始春當行仁非與兵征伐時無變天之道變

也戾無絕地之理絕猶無亂人之紀亂人反德為孟春行

夏令則風雨不時草木旱槁國乃有恐春木也夏火

法當寬仁而行火性炎上故使草木槁落也行秋令則

不待秋冬故曰天氣不和國人惶恐也



不待秋冬故曰天氣不和國人惶恐也

民大疫疾風暴雨數至藜莠蓬蒿並興木仁金殺而

和故民疫病也金生水與水相于故風行冬今則水

潦為敗霜雪大摯首種不入春陽冬陰也而行其令

霜大摯傷害五穀春為歲始稼穡

### 本生

二曰始生之者天地養成之者人也始初能養天之

所生而勿櫻之謂天子櫻猶天子之動也以全天為

故者也全猶順也天此官之所自立也官正也立官

者以全生也生性今世之惑主主謂多官而反以害

生則失所為立之矣多立官致任不肖人亂象干度



也法譬之若修兵者以備寇也今修兵而反以自攻則

亦失所為修之矣若秦築長城以備患不知長城之

法也夫水之性清土者相之故不得清骨濁也讀曰骨人之

性壽物者相之故不得壽相亂也亂之物也者所以

養性也非所以性養也物者貨賄所以養人也世人

曰非所以今世之人惑者多以性養物夫無為者不

為者則以物役身故曰則不知輕重也輕喻物不知

輕重則重者為輕輕者為重矣若此則每動無不敗

以此為君悖以此為臣亂以此為子狂三者國有一

焉無幸必亡假今有幸且猶今有聲於此耳聽之必

危危病者也



馬無幸必下危危病者也今有聲於此耳取之心

慊慊快也已聽之則使人聾必弗聽以聾故不當聽也不有色於

此目視之必慊已視之則使人盲必弗視以盲故不當視也

有味於此口食之必慊已食之則使人瘖必弗食瘖以

故不當食也老子曰五聲亂耳使耳不聰五色亂目使目不明五味實口使口爽傷也是故聖

人之於聲色滋味也利於性則取之害於性則舍之

此全性之道也世之貴富者其於聲色滋味也多惑

者惑眩日夜求幸而得之則遁焉遁流逸不能自禁也不遁焉性惡

得不傷惡安也傷病也萬人操弓共射其一招招無不中招

的也衆人所見會射之故曰無不中也萬物章章以害一生生無不傷

章章明美貌故生墮也以便一生生無不長便利也利其生故



聖人之制萬物也。以全其天也。也。天身。天全則神和矣。

目明矣耳聰矣鼻臭矣口敏矣三百六十節皆通利。

矣若此人者不言而信。法天不言四時。行焉是其信也。不謀而當不

慮而得。詩云不識不知順帝之則。故曰不謀慮而當合得事實。精通乎天地神

覆乎宇宙。宇宙區宇之內。言其德大皆覆被也。其於物無不受也無不

裹也。受猶承也。裹猶囊也。若天地然。其德如天無不覆如地無不載。故曰若天地然也。

上為天子而不驕。常戰栗也。故堯戒曰。戰戰栗栗日慎一日。下為匹夫而

不憚。憚讀憂悶之。悶義亦然也。此之謂全德之人。其德行升降無所虧闕。故曰全

貴富而不知道適足以為患。不知持盈止足之道。以至破亡。故曰適足以為

患。不知貧賤貧賤之致物也。難雖欲過之奚由。貧賤無勢也。

不能致情欲之物故曰難也於禮無



不能致情欲之物故曰難也於禮無出則以車入則

為於身無闕故曰雖欲過之奚由也

以輦務以自佚人引車曰輦出門乘車入命之曰招

蹙之機招至也蹙機門內之位也乘輦于宮中遊翔

薄送我畿此肥肉厚酒務以相疆命之曰爛腸之食

論語曰肉雖多不使勝食氣又曰不為酒困老靡勇

子曰五味實口使口爽傷故謂之爛腸之食也

皓齒鄭衛之音務以自樂命之曰伐性之斧靡勇細

也皓齒詩所謂齒如瓠犀也鄭國淫辟男女私會於

溱洧之上有絢盼之樂為藥之和昔者殷紂使樂師

作朝歌北鄙靡靡之樂以為淫亂武王伐紂樂師抱

其樂器自投濮水之中豎衛靈公北朝于晉宿于濮

上夜聞水中有琴瑟之音乃使師涓以琴寫其音靈

公至晉國晉平公作樂公曰寡人得新聲請以樂君

遂使涓作之平公大說師曠止之曰此亡國之音也

紂之太師以此音自投於濮水得此聲必於濮水之



上地在衛因曰鄭衛之音以其淫辟滅亡故曰伐性之斧者也

也故古之人有不肯貴富者矣由重生故也古人謂堯時許

由方因善繼舜時臯陶周時伯夷漢時四皓非夸以皆不肯富貴者高位實疾顛故曰重生故也

名也為其實也夸虛也非以為輕富貴求虛名也則此論之不可不察也論此上句貴賤禍福不可不察也

### 重已

三曰倕至巧也人不愛倕之指而愛已之指有之利

故也倕堯之巧工也雖巧無益於已故不愛之也已指雖不如倕指巧猶自為用故言有之利故也

人不愛崑山之玉江漢之珠崑山之玉燔以爐炭三

美者也江漢有夜光而愛已之一蒼璧小璣有之利之明珠珠之美者也



之明珠珠之美者也  
之愛巴之一  
之愛巴之一

故也蒼璧石多玉少也珠之不園者曰璣皆喻不今

吾生之為我有而利我亦大矣吾亦我有有 myself 也

之愛蒼璧與小璣有之利論其貴賤爵為天子不足

以此焉論其所貴所賤人雖尊為論其輕重富有天

下不可以易之論其所輕富而所重人雖富論其安

危一曙失之終身不復得貧賤所以安也富貴所以

其所以安終身不能復得之也此三者有道者之所慎也道尚無為

者故曰有道者有慎之而反害之者不達乎性命之情

也守慎無為輕貴重身當時行則行時止則止不達

乎性命之情慎之何益雖慎之猶見是師者之愛子



也不免乎枕之以糠是聾者之養嬰兒也方雷而窺

之于堂有殊弗知慎者師瞽師目無見者也故枕子

者也聾者不聞雷之聲不頻賴自拍解謝咎過而反

徐步窺兒於堂故曰有殊弗知慎者也殊猶甚也

夫弗知慎者是死生存亡不可未始有別也言不能別

也知未始有別者其所謂是未嘗是其所謂非未嘗非

是其所謂非非其所謂是此之謂太惑人已之所是衆

故曰未嘗是已之所非衆人之所是也故曰未嘗非

謂之若此人者天之所禍也禍咎以此治身必死必

殃以其天之所禍也不死不以此治國必殘必亡亡者未之有也故曰必亡夫

死殃殘亡非自至也感召之也召致也壽長至常

亦然亦以仁義故有道者不察所召而



亦然亦以仁義也故有道者不察所召而察其召之者

所召仁與義也推行仁義壽長自至故曰不察所召也召之者不行仁義殘亡應行而至故曰察其召之

也則其至不可禁矣禹湯罪已其興也勃焉桀紂罪人其亡也忽焉皆已自召之何

可禁御此論不可不熟熟猶知也使鳥獲疾引牛尾尾絕力

勳而牛不可行逆也鳥獲秦武王力士也能舉千鈞勳讀日單單盡也使五

尺豎子引其捲而牛恣所以之順也恣從也世之人

主貴人人主謂王者諸侯也無賢不肖莫不欲長生

父視視活也而日逆其生欲之何益王者貴人所行淫後縱欲暴虐反戾

天常不順生道日所施行無不倒逆其生雖欲長生若鳥獲多力倒引牛尾尾絕不能行故曰欲之何益

也凡生長也順之也使生不順者欲也欲情也故聖人



必先適欲適猶節也室大則多陰臺高則多陽多陰則蹙

蹙逆寒疾也多陽則痿痿能行也此陰陽不適之患也患害

是故先王不處大室為蹙疾也不為高臺為痿疾也味不衆珍

為傷胃也衣不燁熱燁讀曰實厚也理寒理寒脈理閉結也

寒則氣不達達通也味衆珍則胃充充滿也胃充則中大

鞞鞞讀曰瀟不勝食氣為瀟病也中大鞞而氣不達

不達壅閉也以此長生可得乎言不昔先聖王之為苑囿

園池也足以觀望勞形而已矣畜禽獸所大曰苑小曰園詩云王在靈囿

樹果曰園詩曰園有樹桃有水曰池其為宮室臺榭

也足以辟一作燥濕而已矣宮廟也室寢也爾雅曰

言集釋

十一



土方而高曰臺有屋曰榭燥謂陽其為輿馬衣裘也

炎濕謂雨露故曰足以備之而已其為飲食醢醴也足以

足以逸身煖骸而已矣也逸安其為飲食醢醴也足以

適味充虛而已矣醢讀如詩地地不言之地周禮採人掌王之六飲水漿醴涼鑿醢也

又酒正二曰醴齊醴者以蘖與黍相醴不以麴也濁而甜耳其為聲色音樂也足

以安性自娛而已矣聲五音宮商角徵羽也色青黃赤白黑也五者聖王

之所以養性也非好儉而惡費也節乎性也節猶和也

### 貴公

四曰昔先聖王之治天下也必先公公正公則天下

平矣平和平得於公得猶出也嘗試觀於上志上志古有



得天下者衆矣其得之以公其失之必以偏偏私不正也

凡主之立也生於公生性也故鴻範曰無偏無黨王道

蕩蕩蕩蕩平易也詩云魯道有蕩無偏無頗遵王之義義法也無或

作好遵王之道或有也好私好鬻無或作惡遵王之

路惡擅作天下非一人之天下也天下之天下也書曰

皇天無親惟德是輔故曰天下之天下也陰陽之和長一類甘露時雨

不私一物私猶異也萬民之主不阿一人阿亦私也伯禽將行

請所以治魯伯禽周公于也成王封之於魯周公曰利

而勿利也務在利民也荆人有遺弓者而不肯索遺失也

曰荆人遺之荆人得之又何索焉孔子聞之曰去其

荆而可矣信人得之而已老莊謂之曰去其



荆而可矣言人得之而已何必荆人也老聃聞之曰去其人而可

矣故老聃則至公矣公正也言天下得之而已何天必人故曰至公無所私為也

地大矣生而弗子成而弗有天大地大生育民人不以為已子成遂萬物不

以為已有也萬物皆被其澤得其利而莫知其所由始由

也萬物皆蒙天地之澤而得其利若堯時父老無供役之勞擊壤於里陌自以為當然故曰莫知其所從

始此三皇五帝之德也三皇五帝德大能法天地民人被其澤而得其利亦不知

其所從始也老子云聖人不管仲有病桓公往問之

仁以百姓為藹徇此之謂也病困管仲有病桓公往問之

曰仲父之病矣病困漬甚國人弗諱漬亦病也按公羊傳曰大青者管仲對曰

何大漬也國人弗諱言死生不可諱也寡人將誰屬國屬託管仲對曰

昔者臣盡力竭智猶未足以知之也未足以知人也今病在



於朝夕之中臣奚能言也奚何桓公曰此大事也願仲

父之教寡人也教猶告也管仲敬諾曰公誰欲相言欲用誰為相

公曰鮑叔牙可乎管仲對曰不可夷吾善鮑叔牙夷吾

管仲名善猶和也鮑叔牙之為人也清廉潔直視不已若者

不比於人比方也一聞人之過終身不忘念人之過必亡人之功不

可為霸者之相也勿已則隰朋其可乎隰朋之為人也上志

而下求志上世賢人而模之也求猶問也論語醜不

若黃帝而哀不已若者自醜其德不如黃帝詩云高山仰止景行行止鄉昔人也

哀不如已者欲教育其於國也有不聞也不求聞其善也志在

利國而其於物也有不知也物事也非其職也其於人

已矣已矣



也有不見也務在齊民求見之孝經曰非家勿已乎

則隰朋可也言可也夫相大官也處大官者不欲小察

察苛不欲小智小智則好知小故曰大匠不斲模但視

而已不復大庖不豆但調和五味使神人享之而大

自斲削也已不復自列簠簋籩豆也

勇不鬪大勇之人折衝千里而大兵不冠寇害也若

紂掃除無道釋箕子之囚朝成桓公行公去私惡於

湯之廟撫殷之民不寇害之也長上行私阿

之過無所念無所用管子而為五伯長長上行私阿

私也故曰去私也也所愛用豎刁而蟲出於戶阿豎刁易牙之諛不正適

棄立無主喪六十日乃人之少也愚其長也智故智

實至使蟲流出戶也也而用私不若愚而用公用私以敗日醉而飾服日勅



禮喪不飲酒食肉而日醉於酒欲整喪私利而立公  
紀猶無目欲視青黃無耳欲聽宮商也  
貪戾而求王舜弗能為舜猶不能為况凡人乎

去私

五曰天無私覆也地無私載也日月無私燭也四時

無私行一作也行其德而萬物得遂長焉遂成黃帝

言曰聲禁重不欲虛名色禁重不欲好色衣禁重不欲

衣服踰僭若子衣好聚鷓冠也香禁重不欲奢侈芬味禁重不欲厚

氣傷性命室禁重不欲宮室崇侈堯有子十人不與其子

而授舜孟子曰堯使九男二女事舜此曰舜有子九

人不與其子而授禹至公也國語曰舜有商均此曰九子不知出於何書也

孟子公問於初黃羊曰南易無命其能丁也



晉平公問於祁黃羊曰南陽無令其誰可而為之南陽

晉山陽河北之邑今河內温陽樊祁黃羊對曰解狐

可黃羊晉大夫祁奚之字平公曰解狐非子之讐邪平公晉悼公之子處

對曰君問可非問臣之讐也平公曰善遂用之國人

稱善焉居有間間頃也平公又問祁黃羊曰國無尉其

誰可而為之對曰午可傳曰祁奚請老晉侯問嗣焉稱解狐其讐也將立之而卒

又問對曰平公曰午非子之子邪對曰君問可非問

臣之子也平公曰善又遂用之國人稱善焉孔子聞

之曰善哉祁黃羊之論也外舉不避讐內舉不避子

祁黃羊可謂公矣墨者有鉅子腹蘧居秦鉅姓子通稱腹蘧字



也醇讀曰其子殺人秦惠王曰先生之年長矣非有車笔之笔

他子也寡人已令吏弗誅矣惠王秦孝公子異人先生之以此

聽寡人也腹醇對曰墨者之法曰殺人者死傷人者

刑此所以禁殺傷人也夫禁殺傷人者天下之大義

也王雖為之賜受賜也而令吏弗誅腹醇不可不行墨

者之法欲必以行之也不許惠王而遂殺之子人之所

私也私愛也忍所私以行大義忍讀曰仁行之忍也鉅子可謂公

矣庖人調和而弗敢食故可以為庖若使庖人調和

而食之則不可以為庖矣王伯之君亦然誅暴而不

私以封天下之賢者故可以為王伯若使王伯之君

殊暴而私之則亦不可以為王伯矣傳曰作事感充



誅暴而私之則亦不可以為王伯矣傳曰作事威克其愛雖小必濟  
故曰誅暴而弗私也假令有所私枉則不可以為王伯君矣

呂氏春秋第一卷終

漢書卷一百一

三



開化圖書館  
kuarhua library



呂氏春秋第二卷

高氏訓解

雲間 宋邦又 張邦瑩 徐益孫 何玉畏校

仲春紀第二

二月紀

一曰仲春之月日在奎

仲春夏之二月奎西方宿魯之分野也是月日躔此宿

昏弧中旦建星中

弧星在輿鬼南建星在斗上

其日

甲乙其帝太皞其神句芒其蟲鱗其音角律中夾鐘

夾鐘陰律也是月萬物去陽夾陰而生故竹管音中夾鐘也

其數八其味酸其臭

羶其祀戶祭先脾始雨水桃李華

自冬冰雪至此土發而耕故曰始雨

水也桃李之屬皆舒華也

蒼庚鳴鷹化為鳩

蒼庚爾雅曰商庚燕黃楚雀也齊人謂之



搏黍秦人謂之黃離幽冀謂之黃鳥詩云黃鳥于飛  
集于灌木是也至是月而鳴鷹化為鳩啄正直不鷲

擊也鳩蓋天子居青陽太廟青陽東向堂乘鸞輅駕  
布穀鳥

蒼龍載青旂衣服青玉食麥與羊其器䟽以達

說在是月也安萌芽養幼少存諸孤順春陽長養幼

孟春芽諸當生者不擇元日命人社元善也日從甲至癸

擾動故曰安民祈穀也命有司省囹圄去桎梏無肆掠

否重農事故卜擇之命有司省囹圄法室省之者赦輕

止獄訟有司理官主獄者也囹圄法室省之者赦輕

者須立秋是月也玄鳥至至之日以太牢祀于高禘

也止禁也玄鳥燕也春分而來秋分而去傳曰玄鳥氏司啓者

也周禮禘氏以仲春之月合男女於時也奔則不禁

因祭其神於郊謂之郊禘音與高相近故或言高禘

王者后妃以玄鳥至日祈繼嗣於高禘三牲具曰太

宰天子親生台祀率也實即王者一后三夫人九嬪



率天子親往后妃率九嬪御王者一后三夫人九嬪

率九嬪祀高禘耳御見天子於高禘中也乃禮天子所御帶以弓韉授以

弓矢于高禘之前禮后妃之侍見於天子者於高禘

象也猛得男是月也日夜分雷乃發聲始電也冬陰閉固

陽伏於下是月陽升電始發聲震氣為雷激氣為電蟄蟲咸動開戶始出蟄伏

始動蘇開蟄之戶始出生先雷三日奮鐸以令于兆民曰雷且發

聲鐸木鈴也金口木舌為木鐸金舌為有不戒其容

止者生子不備必有凶災有不戒慎容止者以雷電

通精狂癡之疾故日不備必有凶災日夜分則同度量鈞衡石角斗桶

正權槩度尺丈也量驢鐘也鈞銓衡石稱也石百三



者令鈞是月也耕者少舍少舍皆耕在野少有在都邑者也尚書曰厥民析散

布在野傳曰陰陽分方震雷出滯土地不備墾辟在司寇之謂也乃修闔扇寢廟必

備闔扇門扇也民所由出故治之也寢無作大事以

妨農功大事兵戈也是月也無竭川澤無漉陂池無焚

山林皆為盡類人物天子乃獻羔開冰先薦寢廟開冰室取

祭廟春薦韭卯詩云二之日鑿冰冲冲三之日納于凌陰四之日其早獻羔祭韭此之謂也上丁

命樂正入舞舍采是月上甸丁日命樂官正率卿大

初入學官必禮先師置采帛於前以贊神也舍猶置也

入學舍采合舞秋訟學舍聲以六樂之會正舞位此

之謂也天子乃率三公九卿諸侯親往視之常事中丁

又命樂正入學習樂中甸丁日又入學官習樂樂所

代之樂雲門咸池大韶大夏大武也是月也



代之樂雲門咸池大韶大護大夏大武也  
周禮曰以樂教和則民不乖此之謂也  
是月也祀

不用犧牲用圭璧更皮幣  
是月尚生育故不用犧牲  
皮幣鹿皮玄纁束帛也記曰幣

帛皮圭告於祖禰此之謂也  
仲春行秋令則其國  
大水寒氣總至寇戎來征

行冬令則陽氣不勝麥乃不熟民多  
來伐其國也  
相掠

寒陰縮殺而行其令陰氣乘陽陽氣不行夏令  
則國乃大旱煥氣早來蟲螟為害

夏令炎陽而行其  
故旱煥也極陽生陰故蟲螟  
作害也蟲食稼心謂之螟

貴生

二曰聖人深慮天下莫貴於生夫耳目鼻口生之役



也後事也耳雖欲聲目雖欲色鼻雖欲芬香口雖欲滋

味害於生則止在四官者止禁也四官耳目鼻口也不欲利於生

者則弗為則不治此四官之欲由此觀之耳目鼻口不得擅行

必有所制擅專也制於心也譬之若官職不得擅為作為必有

所制制於君也此貴生之術也堯以天下讓於子州友父

子州友父古賢人也子州友父對曰以我為天子猶可也雖然

我適有幽憂之病方將治之未暇在天下也幽隱也詩云如

有隱憂我心不悅天下重物也重大物事而不以害其生

又况於他物乎他猶異也惟不以天下害其生者也可以

託天下託附也越人三世殺其君王子搜患之王子搜淮南子

云越王兆乎丹穴淮南云越國無君求王在



託天下也  
越人二世殺其君王  
王子搜患之  
淮南子

云越王逃乎丹穴淮南云越國無君求王子搜而不

得從之丹穴王子搜不肯出越人薰之以艾乘之以

王輿王子搜援綏登車仰天而呼曰君乎獨不可以

舍我乎舍置也王子搜非惡為君也惡為君之患也患害

也若王子搜者可謂不以國傷其生矣此固越人之

所欲得而為君也欲得王子搜為君也魯君聞顏闔得道之人

也使人以幣先焉顏闔守閭鹿布之衣而自飯牛魯

君之使者至顏闔自對之使者曰此顏闔之家耶顏

闔對曰此闔之家也使者致幣顏闔對曰恐聽繆而

遺使者罪不若審之恐繆誤致幣得使者還反審之



復來求之則不得已顏闔踰垓而逃故若顏闔者非

惡富貴也由重生惡之也世之人主多以貴富驕驕驕

也得道之人其不相知淮南記曰魚相忘乎江湖人

不相知而悲於富貴故曰道之貞以持身其

緒餘以為國家以持身之餘其土苴以治天下土瓦礫也

苴草蒯也土鼓蒯桴伊耆氏之樂也孝經曰安上治

民莫善於禮移風易俗莫善於樂故可以治天下苴

音同由此觀之帝王之功聖人之餘事也聖人治之

故曰非所以完身養生之道也堯舜禹湯之治天下

不入故曰非所以完身黎黑瘦瘠過家門而今世俗之君子危身棄生以

徇物徇猶也彼且奚以此之也此此物也彼且奚以此



為也彼謂今世俗人云君子凡聖人之動作也必察

其所以之也至與其所以為也為作今有人於此以隨

侯之珠彈千仞之雀世必笑之是何也所用重所要

輕也重謂隨侯珠也要夫生豈特隨侯珠之重也哉

子華子曰全生為上子華子古體道人無欲故虧生

次之少虧其生和光同死次之守死不移其志迫生

為下迫促也促欲得生尸素寵故所謂尊生者全生

之謂於身無所虧於義所謂全生者六欲皆得其宜

也六欲生死耳所謂虧生者六欲分得其宜也分半

虧生則於其尊之者薄矣其虧彌甚者也其尊彌薄



彌益所謂死者無有所以知復其未生也死君親之難義重於

也生視死如歸故曰無有所謂迫生者六欲莫得其宜

也皆獲其所甚惡者服是也辱是也服行也行不辱

莫大於不義故不義迫生也不能蹈義而死迫於苟

者矣未見蹈而迫生非獨不義也故曰迫生不若死

仁而死者也迫促急於苟生不仁義奚以知其然也耳聞所惡不

不如蹈仁義死為貴若無聞目見所惡不若無見故雷則揜耳電則揜目

此其比也凡六欲者皆知其所甚惡而必不得免不

若無有所以知無有所以知者死之謂也故迫生不

若死嗜肉者非腐鼠之謂也嗜酒者非敗酒之謂也

生者非道生之謂也



尊生者非迫生之謂也

### 情欲

三曰天生人而使有食有欲欲有情情有節節適也聖

人修節以止一作制欲故不過行其情也不過其適故耳之

欲五聲目之欲五色口之欲五味情也此三者貴賤

愚智賢不肖欲之若一三謂耳目口也一猶等也雖神農黃帝其

與桀紂同有天下同也聖人之所以異者得其情也聖人得其

不過節之情由貴生動則得其情矣不由貴生動則失其

情矣失其不過節之情此二者死生存亡之本也聖人得其情亂人失

其情得情生存失情死亡故曰死存亡之本俗主虧情故每動為亡敗俗主



凡君也敗耳不可瞻目不可厭口不可滿身盡府種

滅亡也筋骨沈滯血脈壅塞九竅寥寥曲失其宜府腹疾也

極三關之欲以病其身故九竅皆雖有彭祖猶不能

為也彭祖殷之賢臣治性清靜不欲於物蓋壽七百

歲論語所謂述而不作信而好古竊比於我老其於物也不

主使之無欲故曰雖有彭祖猶不能為其於物也不

可得之為欲貨此之謂欲故曰為欲不可足之為

求規求無足不知紀極不可大失生本老子曰出生

盈厭此之為求故曰為求本先生民人怨謗又樹大讐俗主求欲民人皆怨意氣

易動蹻然不固蹻謂乘蹻之貌故其志氣易動也矜勢

好智冒中欺詐矜大其寵契好尚其所行自謂為智

民言恩德義之緩邪利之急緩猶後身以困窮惟後



民言恩也德義之緩邪利之急緩猶後急猶先身以困窮雖後

悔之尚將奚及困猶危也巧佞之近端直之遠巧佞者親近之

正直者疎遠之國家大危悔前之過猶不可反反見聞言而驚

不得所由所行殘暴聞將危敗滅亡之言而乃始驚怖行不仁不義之所致也故曰不得所由

由用百病怒起亂難時至以此君人為身大憂此非也

之道故耳不樂聲目不樂色口不甘味與死無擇聲身大憂

美味死者所不得說大不能樂甘之故曰與死無擇擇別也古人得道者生以壽

長體道無欲象天天子之福故必壽長終其性命聲色滋味能久樂之奚故

論早定也體道者生而能行論早定則知早畜畜知

早畜則精不竭愛精神秋早寒則冬必煖矣春多雨



則夏必旱矣天地不能兩而况於人類乎人之與天

地也同同於不能兩也萬物之形雖異其情一體也體性也情皆好

生故曰一體故古之治身與天下者必法天地也法象尊

酌者衆則速盡尊酒也酌揖之者多故酒數盡也萬物之酌大貴之

生者衆矣萬物酌損陰陽以生陰陽諭君大貴君者愛君之德以生者衆也故大貴

之生常速盡非徒萬物酌之也酌取也又損其生以資

天下之人資猶給而終不自知知猶覺也功雖成乎外而生

虧乎內幽通記曰張循操而內通故曰虧生乎內耳不可以聽目不可以

視口不可以食

胷中大擾妄言想見臨死之上顛倒驚懼不知所為

用心如比豈不悲哉悲情欲而不知世人之事皆



曾中大擾妄言想見臨死之上顛倒驚懼不知所為

用心如此豈不悲哉悲情欲而不知世人之事君者

皆以孫叔敖之遇荆莊王為幸孫叔敖楚令尹自有

道者論之則不然此荆國之幸言孫叔敖賢能事君

得之幸也荆莊王好周遊田獵馳騁弋射歡樂無遺遺盡

傳其境內之勞與諸侯之憂於孫叔敖事功日勞盡

使憂之也孫叔敖日夜不息不得以便生為故得以便利

生性教不故死莊王功迹著乎竹帛傳乎後世莊王之霸

休息也功傳於後世乃孫叔敖之日夜不

### 當染

四曰墨子見染素絲者而歎墨子名翟魯人曰染於



蒼則蒼染於黃則黃所以入者變其色亦變五入而

以為五色矣一入故染不可不慎也非獨染絲紗也

國亦有染舜染於許由伯陽舜顓頊五世之孫瞽瞍之子也禹染於臯陶伯益禹顓頊

城人堯聘之不至伯陽蓋禹染於臯陶伯益禹顓頊

老子也舜時師之者也湯染於伊尹仲虺湯契後十二世孫王癸之子也

伯益臯陶之子也湯染於伊尹仲虺湯契後十二世孫王癸之子也

名天乙伊尹湯相詩云實惟阿衡實左右商王仲虺居薛為湯之左相皆賢德也孟子曰王者師臣也

武王染於太公望周公旦武王周文王之子名發太公望河內汲人也佐武王

代紂成王封之於齊周公旦此四王者所染當故王武王弟也輔成王封之於魯

天下所從染得其立為天子功名蔽天地蔽猶舉天

下之仁義顯人必稱此四王者稱美其德以為喻也夏桀染於

羊辛岐鍾堯成桀夏后臯之孫癸之子也



下之仁義顯人必稱此四王者以為喻也

羊辛歧踵戎桀夏后臯之孫癸之子也殷紂染於崇

侯惡來紂帝乙之子名辛崇國侯爵名虎周厲王染

於虢公長父榮夷終厲王周夷王之孫宣

不知大難幽王染於虢公鼓祭公敦幽王周厲王之孫宣

祭公二卿士也傳曰虢石父讒諂此四王者所染不

巧佞之人也以此教王其能久乎不當者不得舉天下之不

當故國殘身死為天下僂其人僂辱也齊桓公染於管仲

義辱人必稱此四王者稱其惡以齊桓公染於管仲

鮑叔桓公齊僖公之子名為戒也晉文公染於咎犯郤偃文

晉獻公之子名重耳咎卿也荆莊王染於孫叔敖沈尹蒸

犯郤偃者其二大夫莊王楚穆王之孫吳王闔廬染於伍員父之儀闔廬

旅孫沈其二大夫吳王闔廬染於伍員父之儀



吳王夷昧之子名越王句踐染於范蠡大夫種句踐

光伍父其二大夫之子范蠡楚三戶人也字少伯此五君者所染當故

大夫種姓文氏字禽楚之鄒人霸諸侯功名傳於後世范吉射染於張柳朔王生射

晉范獻子鞅之子昭子也張柳朔王生二人者吉射家臣也中行寅染於黃藉秦

高彊寅晉大夫中行穆子之子荀子也黃藉秦高彊其家臣高彊齊子尾之子奔晉為中行氏之臣

吳王夫差染於王孫雄太宰嚭夫差吳王闔廬子也

也嚭晉伯宗之子智伯瑤染於智國張武智瑤宣子申孫楚州犁之子

國武二人中山尚染於魏義樞長尚魏公子牟之後其家臣

也義長其宋康王染於唐鞅田不禮唐田宋康此六二臣也

君者所染不當故國皆殘亡身或死辱宗廟不血食



君者所染不當故國皆殘亡身或死國亦不血有

絕其後類君臣離散民人流亡舉天下之貪暴可蓋

人必稱此六君者凡為君非為君而因榮也非為君

而因安也以為行理也行理生於當染故古之善為

君者勞於論人論猶擇也而佚於官事得其經也經不能

為君者傷形費神愁心勞耳目國愈危身愈辱不知

要故也愈益也益危辱者不知要故則所染不當

所從染不所染不當理矣由至至猶得也六君者是已六

君者非不重其國愛其身也所染不當也存亡故不

獨是也帝王亦然為帝王者亦當知所從染也非獨國有染也孔

子學於老聃孟蘇夔靖叔三人皆體道者亦染孔子曾惠公使宰



讓請郊廟之禮於天子惠公魯孝公之子隱公之父桓王使史角

往惠公止之止其後在於魯墨子學焉其後史角之後也亦染墨

翟此二士者無爵位以顯人無賞祿以利人二士謂孔子墨

翟舉天下之顯榮者必稱此二士也稱說也皆死久矣

從屬彌衆弟子彌豐充滿天下之徒顯榮者益盛散

布故曰克王公大人從而顯之有愛子弟者隨而學

焉無時之絕子貢子夏曾子學於孔子田子方學於

子貢段干木學於子夏具起學於曾子禽滑釐學於

墨子許犯學於禽滑釐田繫學於許犯孔墨之後學

顯榮於天下者衆矣不可勝數皆所染者得當也



顯榮於天下者衆矣不可勝數皆所染者得當也

功名一作由道

五曰由其道功名之不可得逃淮南記曰人世非正為蹠也蹠而為往故

曰不可得逃猶表之與影若呼之與響影晷也行則晷隨之呼則響應之推

此言之故功名善釣者出魚乎十仞之下餌香也尺

何可得逃也善弋者下鳥乎百仞之上弓良也弋繳射之也詩云弋

猶底也猶隕也見與鴈下善為君者蠻夷反舌殊俗異習皆服之德

厚也東方曰夷南方曰蠻其在四表皆為夷也戎狄

國本在前未倒向喉故曰反舌水泉深則魚鱉歸之樹木盛則飛鳥

歸之庶草茂則禽獸歸之人主賢則豪桀歸之才過百人

曰豪干故聖王不務歸之者而務其所以歸務人使人



也而務其所行可歸本也疆令之笑不樂疆令之哭

不悲無其中心故疆令之為道也可以成小而不可

以成大虛稱可以為致顯實難以詐成虛正醯黃蚋

聚之有酸酸黃美也黃故能致徒水則必不可水無酸

以致致以貍致鼠以冰致蠅雖工不能不能以茹魚去

蠅蠅愈至如讀如船漏之茹不可禁禁止以致之之

道去之也致之者如也桀紂以去之之道致之也去

殘暴也以致暴之罰雖重刑雖嚴何益淮南記曰急

道致治不治也峻法非大寒既至民煖是利大熱在

上民清是走故民無常處見利之聚無之去處居也

欲為天子民之所走不可不察察猶公之止也



上民清是走故民無常處見利之聚無之去去後也

欲為天子民之所走不可不察察猶知也今之世至寒矣

至熱矣而民無走者取則行鈞也鈞等也欲為天

子所以示民不可不異也若般紂暴亂武王以仁行義伐之故曰不可不異行

不異亂雖信今民猶無走傳曰以化平化謂之治以亂止亂何治之有故行不

異亂雖欲信利民無肯歸走也民無走則王者廢矣夫民以王者為命王者以民為

本本無所走命無所制而不廢者未之有也暴君幸矣民絕望矣無明天子故暴

亂諸侯以為幸也民無所於救命故絕望故當今之世有仁人在焉不可

而不此務務其仁義有賢主不可而不此事事其仁義賢不肖

不可以不相分分猶與也若命之不可易命短不可為使長也若美

惡之不可移堯舜為美桀紂為惡故曰不可移也桀紂貴為天子富有



天下能盡害天下之民而不能得賢名之殘義損善

多累曰紂賢主關龍逢王子比干能以要領之死爭

其上之過關龍逢桀忠臣也王子比干紂諸父也爭

其上也而不能與之賢名不能致桀紂使享賢名若

名固不可以相分必由其理惡名故曰必由其理

化  
u a r h u a

呂氏春秋第一卷終

呂氏春秋第一卷

高氏川



呂氏春秋第三卷

高氏訓解

雲間 宋邦乂 張邦瑩 徐益孫 何玉畏校

季春紀第三

三月紀

一曰季春之月日在胃

季春夏之三月胃西方宿趙之分野是月日躔此宿昏

七星中旦牽牛中

七星南方宿周之分野牽牛北方宿趙之分野是月昏旦時皆中於

南方也

其日甲乙其帝太皞其神句芒其蟲鱗其音角

律中姑洗

姑洗陽律也姑故洗新是月陽氣養生去故就新竹管音中姑洗也其數八

其味酸其臭羶其祀戶祭先脾桐始華田鼠化為鴽

桐梧桐也是月生葉故曰始華田鼠鼠也鴽鴽也虹始



見萍始生

虹蟪螻也兗州謂之訂詩曰蟪螻在天子東莫之敢指是也萍水藻是月始生

居青陽右个

右个南頭室也

乘鸞輅駕蒼龍載青旂衣青衣

服青玉食麥與羊其器䟽以達

說在孟春

是月也天子乃

薦鞠衣于先帝

周禮司服章曰王祀昊天上帝則服大裘冕祈五帝亦如之又內司服章

王后之六服有菊表黃衣如菊花故謂之菊衣春王東方色皆尚青此云薦菊衣誘未達也命舟

牧覆舟五覆五反乃告舟備具于天子焉

舟牧主舟官也是月

天子將乘舟始漁恐有穿漏反覆視之五覆五反慎之至也

天子焉始乘舟薦鮪

于寢廟乃為麥祈實

焉猶於此自冬至此於是始乘舟薦進也鮪魚似鯉而小詩曰

鱣鮪潑潑進此魚於寢廟禱祈宗祖求麥實是月也也前曰廟後曰寢詩云寢廟奕奕言後連也

生氣方盛陽氣發泄生

一作身

者畢出萌者盡達不可



生氣方盛陽氣發泄生身一者畢出萌者盡達不可

以內發泄猶布散也象陽達物亦當天子布德行惠

命有司發倉窮賜貧窮振乏絕方者曰倉穿地曰窮無財曰貧鰥寡孤獨

日窮行而無資曰乏居開府庫出幣帛周天下勉諸

而無食曰絕振救也侯府庫幣帛之藏聘名士禮賢者有名德之士大賢

與興化致也周賜勉進是月也命司空曰時雨將降下水上騰循

行國邑周視原野司空主土官也是月下水上騰恐

之廣平曰原郊外曰野修利隄防導達溝瀆開通道路無有障

塞障壅塞絕也田獵畢弋置罟羅網餽獸之藥無出國一作

九月畢掩網也弋繳射飛也詩云弋鳧與鴈置兔網

之羅之罟射鹿罟也網其總名也天子城門十二東



也嫌餘三方九門得出 是月也命野虞無伐桑柘野

故特戒之如言無也 是月也命野虞無伐桑柘野

主材官桑與柘皆可以養蚕 鳴鳩拂其羽戴任降于

故命其官使禁民不得斫伐 是月也命野虞無伐桑柘野

桑鳴鳩班鳩也是月拂擊其羽直刺上飛數十丈乃

復者是也戴任戴勝鳩也爾雅曰鷓鴣部生於桑

是月其于疆飛從桑空中 具挾曲蒙筐 挾讀曰朕三

來下故曰戴任降于桑也 東謂之得曲薄也青徐謂之曲底曰蒙方底

日筐皆受桑器也是月立夏蚕生故敕具也 后妃齋

戒親東鄉躬桑 王者一后三夫人妃即夫人與后參

桑也以爲天下 禁婦女無觀省婦使勸蠶事 省其

先勸衆民也 勸其趨 蠶事既登 登成 分繭稱絲效功 效致也絲以

共郊廟之服無有敢墮 郊祭天廟祭祖周禮內子章

北郊以爲祭 是月也命工師令百工審五庫之量金

服此之謂也

鐵皮革筋角齒羽箭幹脂膠丹漆無或不良百工



鐵皮革筋角齒羽箭幹脂膠丹漆無或不良良善百工

咸理監工日號無悖於時監工玉官之長悖逆也時

為逆也無或作為淫巧以蕩上心淫巧非常說詭怪若

年而成亂之楮葉之中不可別知是月之末擇吉日

大合樂樂以和民故擇於是月下旬吉日大合六樂

舞教國子舞雲門大卷大咸大韶大夏大護大武大

謂也天子乃率三公九卿諸侯大夫親往視之視其是

月也乃合纍牛騰馬游牝于牧纍讀如詩葛纍之纍

馬也皆將羣游從牝犧牲駒犢舉書其數舉其犢駒

於牧之野風合之國人儺九門磔禳以畢春氣儺讀論語鄉



人難索宮中區隅幽闇之處擊鼓大呼驅逐不祥如

今之正歲逐除是也九門三方九門也嫌非王氣所

在故磔大羊以禳木氣行之是令而甘雨至三旬之

盡之故曰以畢春氣也

是令行是之令季春行冬令則寒氣時發草木皆肅

也十日曰旬

國有大恐行冬令寒殺氣之令故寒氣早發草木肅

行夏令則民多疾疫時雨不降山陵不收行夏炎陽

木故民疾疫雨澤不降行秋令則天多沈陰淫雨早

故山陵所殖不收入

降兵革並起秋陰氣用事水之母也而行其令故

多沈陰為淫雨也陰為兵器故並起

盡數

二曰天生陰陽寒暑燥濕四時之化萬物之變莫不

為利莫不為害

順者利時聖人察陰陽之宜辨萬物

逆者害時

之利以更生故情神安乎形而年壽得長焉精神內



為利莫不為害逆順者利時聖人察陰陽之宜辨萬物

之利以便生故精神安乎形而年壽得長焉精神內守無所

貪欲故形性安形長也者非短而續之也畢其數也

性安則壽命長也畢盡也平其無欲之情不畢數之務在乎去害何謂

天墮故盡其長久之數去害大甘大酸大苦大辛大醜五者充形則生害矣

大喜大怒大憂大恐大哀五者接神則生害矣大寒

大熱大燥大濕大風大霖大霧七者動精則生害矣

諸言大者皆過制也故凡養生莫若知本知本則疾無由至矣

傳曰人受天地之中以生所謂命也孟子曰人精氣

性無不善本其善性閉塞利欲疾無由至矣之集也必有入也集於羽鳥與為飛揚一本作集於

走獸與為流行集於珠玉與為精朗集於樹木與為



茂長集於聖人與為夙明集皆成也夙大也遠也精

氣之來也因輕而揚之因走而行之因美而良之因

長而養一作善之因智而明之因依也流水不腐腐臭

戶樞不蠹動也形氣亦然形不動則精不流

則氣鬱鬱處頭則為腫為風腫與風皆首疾處耳則為揭為

聾皆耳疾也處目則為瞶為盲瞶肝瞶盲無見皆目疾也處鼻則為鼽

為窒窒不通處腹則為張為府皆腹疾處足則為痿

為蹇痿不能行蹇逆疾也輕水所多禿與癯人禿無髮重水所

多種與筴人腫足曰腫筴不能行也甘水所多好與美人美亦好也

辛水所多疽與痤人惡瘡也苦水所多疝與偃人疝

國何向疾也凡食無疆厚味無以烈味烈猶重



辛水所多疽與瘰人惡瘡也苦水所多疔與個入突

胃仰向疾也凡食無疆厚味無以烈味烈猶重酒重

厚也厚是以謂之疾首疾首頭痛疾也食能以時身必無災時節

也過差故身無災疾也凡食之道無飢無飽是之謂五藏之葆葆安

也口必甘味和精端容將之以神氣端正將養百節虞歡

咸進受氣飲必小咽端直無疾今世上卜筮禱祠故

疾病愈來譬之若射者射而不中反修一作于招

的何益於中于招埒藝也患射不能中不知循數精

夫以湯止沸沸愈不止去其火則止矣故巫醫毒藥

逐除治之故古之人賤之也為其末也古之人治正

也也不然則邪氣乘之以疾病使巫醫毒藥除逐治之



先已

二曰湯問於伊尹曰欲取天下若何湯為諸侯時也伊尹對

曰欲取天下天下不可取可取身將先取言不可取天下身將

先為天下所取也凡事之本必先治一作身音愛也大寶

寶身也用其新棄其陳陳以療疾則腠理肌遂通

脈遂通利也精氣日新邪氣盡去及其天年此之謂真

人之真德昔者先聖王成其身而天下成王道成也治其身

而天下治詹何曰未聞身治而國亂故善響者不於

響於聲聲善則響善也善影者不於影於形形正則影正為天下

者不於天下於身身正則天下治詩曰淑人君子其儀不忒

其儀不忒正是四國言正諸身也故反其道而



者不於天下於身身下則詩曰淑人君子其儀不忒

其儀不忒正是四國也忒差也言正諸身也故反其道而

身善矣體道無欲故身善行義則人善矣行仁義於所宜則人善之矣樂

備君道而百官已治矣樂服行君人無為之道則百官承使化職事也萬民

已利矣君無為則萬民安利三者之成也在於無為無為之道

曰勝天天無為而化君能無為而治民以為勝於天義曰利身能行仁義則可以利

其君曰勿身為君之道務在利民故曰勿身勿身督聽正聽傾

不聽利身平靜行仁義故勝天順性無為而不欲順

性則聰明壽長順法天性則聰明也虞書云天聰明自我民聰明此之謂也法天無為故

壽長久也平靜則業進樂鄉進行仁義則民業進而樂鄉其化督聽則姦塞

不皇正聽萬法賞罰分明故姦軌塞斷於不皇皇暇也故上失其道則邊侵



於敵君無道則敵國侵削其邊俘其民也論內失其

行名聲墮於外內失撫民之行則鄰國賤之故曰名

殺李克之黨內無忠臣之輔外無是故百仞之松本

傷於下而末槁於上本根也君亦國之本商周之國謀失於胥

商周二王之令困於彼彼亦外也故心得而聽得得猶聽

得而事得事得而功名得事事必得之則功成五帝

先道而後德五帝黃帝高陽高辛堯舜先猶尚也故德莫盛焉德之大

於五三王先教而後殺三王夏商周也故事莫功焉成王事

過於五伯先事而後兵五伯昆吾大彭豳齊桓晉文故兵莫疆焉

兵之疆者無疆於五伯者也當今之世巧謀並行詐術遽用遽攻

戰不休亡國辱主愈眾愈益所事者末也



戰不休亡國辱主愈衆愈益衆多所事者末也治夏后相

與有扈戰於甘澤而不勝有扈夏同姓諸侯傳曰啓伐有扈書曰大戰于甘乃

召六卿王曰六事之人予誓告汝有扈氏威侮五行急棄三正天用勦絕其命今予惟罷行天之罰此之

謂六卿請復之請復戰也夏后相曰不可吾地不淺淺淺吾

民不寡戰而不勝是吾德薄而教不善也於是乎處

不重席食不貳味琴瑟不張張張鍾鼓不脩脩修子女不

飭不文親親長長尊賢使能期年而有扈氏服

從故欲勝人者必先自勝欲論人者必先自論傳曰

瑕者可以戮人亦由無關者可以論傳曰欲知人者必先自

知知人則哲惟帝其難之故詩曰執轡如組組讀組



夫組織之匠成文於手猶良御執轡於手而調馬口以致萬里也 孔子曰審此言也

可以為天下審實也子貢曰何其躁也孔子曰非謂

其躁也謂其為之於此而成文於彼也聖人組脩其

身而成文於天下矣故子華子曰丘陵成而宀者安

矣宀而大水深淵成而魚鼈安矣沈而松栢成而塗

之人已蔭矣成孔子見魯哀公哀公定公宋哀公曰

有語寡人曰為國家者為之堂上而已矣夫人皆治

治國亦當以禮故曰寡人以為迂言也迂孔子曰此

非迂言也丘聞之得之於身者得之人失之於身者

失之人論語曰君子求諸已故曰得之身不出於門

而天下治者其性知反於己身者乎反者



戶而天下治者其惟知反於己身者乎

反者大也

### 論人

四曰主道約君守近

近者守之於身也

太上反諸已其次求

諸人其索之彌遠者其推之彌疏

索求之彌益也

其求之彌

疆者失之彌遠何謂反諸已也適耳目節嗜欲釋智

謀去巧故

釋亦去也巧故偽詐也

而游意乎無窮之次

次舍事心

乎自然之塗

事治也自然無為塗道也

若此則無以害其天矣

天身

無以害其天則知精

精明微也

知精則知神知神之謂得

一也 凡彼萬形得一後成

天道生萬物萬物得一乃後成也

故知

一則應物變化闊大淵深不可測也

測盡也德行昭美



比於日月不可息也息滅也豪士時之遠方來賓不可

塞也塞遏也意氣宣通無所束縛不可收也收守也故知

知一則復歸於樸樸本也嗜欲易足取養節薄不可得

也不可得使多欲厚自養也離世自樂中情潔白不

可量也離世不群也威不能懼嚴不能恐不可服也不可

無威得故知知一則可動作當務與時周旋不可極

也極窮舉錯以數取與遵理不可惑也惑言無遺者集

肌膚不可革也遺失也孝經曰言滿天下諛人困窮

賢者遂與不可匿也匿猶故知知一則若天地然則

何事之不勝勝猶何物之不應應當譬之若御者反

則車輕馬利致遠復食而不倦昔上世之



何事之不勝任也何物之不應也若德者及

諸已則車輕馬利致遠復食而不倦罷倦昔上世之亡

主以罪為在一作存人故曰殺僂而不止以至於亡而

不悟亡主若桀紂者也以罪為在他人故多殺僂是滅亡之道也而不自覺知也三代之

興王以罪為在已故曰功而不衰以至於王三代禹

也日行其人民之功不衰何謂求諸人人同類而智

殊殊異賢不肖異皆巧言辯辭以自防禦防禦仇也此不肖

王之所以亂也亂惑也凡論人通則觀其所禮通達也

達則兼善天下貴則觀其所進進薦也堯薦舜舜薦禹傳曰善進善不善

故觀其所賓禮富則觀其所養聽則觀

蔑由至矣不善進不善善亦其所行養則善賢也行則止則觀其所好習則觀其



所言好則好義窮則觀其所不受賤則觀其所不為

言則言道不受非其類喜之以驗其守守清樂之以驗其僻僻

怒之以驗其節節懼之以驗其特特獨也雖哀之以

驗其人人人可哀苦之以驗其志止故曰以驗其志

也八觀六驗此賢主之所以論人也論猶論論人者

又必以六戚四隱六戚六觀也四隱相隱而揚長蔽短何謂六戚父母

兄弟妻子何謂四隱交友故舊邑里門郭內則用六

戚四隱外則用八觀六驗人之情偽貪鄙美惡無所

失矣言盡譬之若逃雨汗無之而非是皆是此先聖

王之所以知人也



王之所以知人也

# 圜道

五曰天道圜地道方聖王法之所以立上下上君何

以說天道之圜也精氣一上一下圜周復雜無所稽

留故曰天道圜雜猶匝無所稽何以說地道之方也

萬物殊類殊形皆有分職不能相為故曰地道方不

能相兼相為不主執圜臣處方方圜不易其國乃昌日夜一

周圜道也道天月躔二十八宿軫與角屬圜道也躔

也軫南方鶉尾角東精行四時一上一下各與遇圜

道也精日月之物動則萌萌而生生而長長而大大

而成成乃衰衰乃殺殺乃藏圜道也藏潛雲氣西行



云云然寸而遊也周旋運布膚也冬夏不輟輟止水泉東

流日夜不休也休息上不竭下不滿竭水從上流而東不

而也不滿也小為大重為輕也園道也也止也集於海是為大

也水溼而重升作黃帝曰帝無常處也無常處言無

處有處者乃無處也有處有為也別以言不刑

蹇園道也刑法也言無刑法故蹇難也人之竅九一

有所居則八虛居讀曰居處之八虛甚久則身斃虛病

斃故唯而聽唯止聽則唯聽而視聽止視則聽以言

說一一本道一不欲留留運為敗留園道也一也齊至

貴道無匹敵故莫知其原莫知其端莫知其始莫知

其終而萬物以為宗道無形其原始終極莫能



貴曰通無四商也莫知其原莫知其端莫知其始莫知其

其終而萬物以為宗道無形其原始終極莫能聖王

法之以令一作全其性以定其正一作生以出號令令出

於主口官職受而行之官職職官之長日夜不休宣通下究

宣徧布也灑於民心遂於四方灑合遂遠還周復歸至于主所

園道也令園則不可善不善無所擁矣不可者能

善者能令之善化使然也皆通之故曰無所擁無所擁者主道通也言納忠

情上達無所擁蔽是為君之道通也故令者人主之所以為命也賢不

肖安之危之所定也君者法天天無私故所以為命也賦命各得其中安與危無怨

憾故曰人之有形體四枝其能使之也為其感而必

知也感者痛恙也手足必感而不知則形體四枝不



使矣不能相使則人臣亦然號令不感則不得而使

矣不可得而有之而不使不若無有不若主也者使

非有者也湯使桀臣武王使舜禹湯武皆然先王之

立高官也必使之方方正方則分定分定則下不相隱

隱私也君臣上下堯舜賢主也皆以賢者為後不肯

與其子孫猶若立官必使之方以賢者為後謂禪位

曰不肯與其子孫也今世之人主皆欲世勿失矣父

方正不私邪之謂也子繼而與其子孫立官不能使之方以私欲亂之也

何哉其所欲者之遠而所知者之近也自傳子孫莫

其所欲者之遠也子孫不肖驕淫暴虐今五音之無

必見改置不得長久是所知者之近也

皇身和卷三 十一



其所欲者之遠也予孫不知者之近也今五音之無  
必見改置不得長久是所不知者之近也

不應也其分審也各守其聲集以成和故曰其分審官徵商羽角各

處其處音皆調均不可以相違此所以不受也受亦應之

賢主之立官有似於此百官各處其職治其事以待

主主無不安矣以此治國國無不利矣以此備患無

由至矣

呂氏春秋三卷終

呂氏春秋三卷終

上



昌氏春秋第四卷

昌氏春秋

昌氏春秋卷三

三

開化圖書館

Wakuhwa Library



呂氏春秋第四卷

高氏訓解

雲間 宋邦乂 張邦瑩 徐益孫 何玉畏校

孟夏紀第四

四月紀

一曰孟夏之月日在畢

孟夏夏之四月也畢西方宿秦之分野是月日躔此宿也

昏翼中旦婺女中

翼南方宿楚之分野婺女南方宿越之分野是月昏旦時皆中於南

方其日丙丁其帝炎帝

丙丁火日也炎帝少典之子姓姜氏以火德王天下是為

炎帝號曰神農死託祀於南方為火德之帝

其神祝融祝融顓頊氏後老

高辛氏火正死為火官之神

其蟲羽其音徵

故曰其蟲羽羽蟲鳳

為之長徵火也位在南方

律中仲呂其數七

仲呂陰律也陽散在外陰實在中所以類



陽也故曰仲呂其數成其性禮其事視其味苦其臭

功五火第二故曰七其祀竈祭先肺吳國回祿之神託於竈是

焦火味苦其祀竈祭先肺吳國回祿之神託於竈是

祭禮之先進肺用其勝也螻蝻鳴丘丘蚓出是月陰氣動

也於下故陰類鳴蚯王善生苦菜秀善或作瓜砥甄也

不榮而實曰秀榮而不實日英苦菜當言英者也天子居明堂左个明堂南

个東乘朱輅駕赤駟順火德也駟馬黑尾曰駟載赤旂衣赤衣服

赤王皆赤順食菽與雞其器高以犗菽豆也犗大也

性是月也以立夏春分後四十六日立先立夏三日

大史謂之天子曰其日立夏盛德在火太史說在孟

火火王南方也天子乃齊說在孟春立夏之日天子親率三公九



南方也天子乃齊孟春立夏之日天子耕率三公九

卿大夫以迎夏於南郊南郊之郊還乃行賞封侯慶賜

無不欣說還從南郊還也封侯命以茅土傳曰賞以

其所乃命樂司習合禮樂禮所以經國家定社稷利

人之邪存人之正性命太尉贊傑雋遂賢良舉長大

故命樂師使習合之命命使贊自也千人為俊萬人為傑遂達也有賢良長

大之人皆當自達舉用之故齊桓公命於天子之鄉

有孝於父母聰慧質直仁秀出於眾者則以行爵出

告有不以告謂之蔽賢而罪之此之謂也

祿必當其位當直也是月也繼長增高無有壞隳象陽

物無起土功無發大衆無伐大樹所以順是月也天

子始絺絺細葛也論語曰當命野虞出行田原勞農

勸民無或失時勞勉勸教使命司徒循行縣鄙縣畿



縣二千五百家也鄙五百命農勉作無伏于都伏

都家也司徒主民故使循行是月也驅獸無害五穀無大田獵為天農乃收麥

升獻天子乃以稷嘗麥先薦寢廟麥始熟故言嘗

先寢廟是月也聚蓄百藥糜草死是月陽氣極藥草

草薺亭歷之類麥秋至斷薄刑決小罪出輕繫是月陽氣盛

陰氣伏於下故斷薄刑決小罪順蠶事既畢后妃獻

繭乃收繭稅以桑為均均平也桑多稅少貴賤少長如

一以給郊廟之祭服是月也天子飲酎用禮樂酎春

是月天子乃與群臣飲酒作行之是令而甘雨至三

旬樂詩云為此春酒以介眉壽孟夏行秋令則苦雨

數來五穀不茲四鄙入果子孟夏盛陽而行金氣殺穀



數來五穀不滋四鄙入保孟夏盛陽而行金氣殺戮

穀不滋茂也四境之民畏寇行冬令則草木早枯後

乃大水敗其城郭行冬寒固閉之令故草木早枯大

行春令則蟲蝗為敗暴風來格秀草不實是月當繼

陽長養而行春啓蟄之令故有蟲蝗之敗春木氣

多風故暴疾之風應氣而至使當秀之草不長茂

勸學一作觀師

二曰先王之教莫榮於孝莫顯於忠忠孝人君人親

之所甚欲也顯榮人子人臣之所甚願也然而人君

人親不得其所欲人子人臣不得其所願此生於不

知理義不知理義在君父則不仁不慈在臣子則不

忠不孝不忠不孝故君父不得其所欲也不



仁不慈故臣子不得其所願也于不知義理生於不學生猶學者師達

而有材吾未知其不為聖人學有材秀言聖人之言行

聖人之行是則聖人矣故日吾未知其不為聖人也聖人之所在則天下理焉

治理在右則右重在左則左重重尊也德大行可順移也是故古之

聖王未有不尊師者也尊師則不論其貴賤貧富矣

言道重人輕若此則名號顯矣德行彰矣故師之教也不

爭輕重尊卑貧富論語曰人能弘道非道弘而爭於

道其人苟可其事無不可易繫辭曰苟非其人道不

無不虛行故曰其人苟可其事所求盡得所欲盡成此生於得聖人聖人生於

疾學疾趨也不疾學而能為魁士名人者未之嘗有也



疾學也。疾學而能為魁士名人者，未之嘗有也。

魁大之士，疾學在於尊師。師尊則言信矣。道論矣。信

也。言從則其道見。講論矣。故往教者不化，召師者不化。易曰：匪我

蒙來求，我故往教之。師不見化，從也。童蒙當求師而反召也，亦不宜化。師之道也。自卑者不

聽。言往教之師，卑師者不聽。謂召師而學亦師操不

化，不聽之術。而以疆教之，欲道之行，身之尊也。不亦

遠乎？言愈遠於尊也。學者處不化，不聽之勢，而以自行欲名

之，顯身之安也。是懷腐而欲香也。是入水而惡濡也。

腐爛必臭，懷而欲其香入水，必濡而惡之，皆不可得也。凡說者，允之也。非說之

也。本一作今世之說者，多弗能允而反說之。夫弗能允

而反說，是極承一作溺而礪之以石也。人何極之有。



是救病而飲之以堇也救治也堇毒藥也能毒殺人何治之有使世益

亂不肖主重惑者從此生矣故為師之務在於勝理

在於行義行尊道貴德之義理勝義立則位尊矣王者不臣師是位尊

也王公大人弗敢驕也不敢驕侮輕慢師道上至於天子朝之

而不慙天子朝師尊有德故不慙凡遇合也合不可必師道與天子遭時見

尊下可必常也遺理釋義以要不可必要求也而欲人之尊之

也不亦難乎為師如是不見尊之故師必勝理行義道也故曰不亦難乎

然後尊魯子曰君子行於道路其有父者可知也其

有師者可知也夫無父而無師者餘若夫何哉此言

事師之猶事父也魯點使魯參過期而不至魯點魯參父也

詩云期逝不至而人皆見魯點曰無乃畏耶畏猶魯



事師之猶事父也魯無使魯參過其而不至參父也

詩云期逝不至而人皆見曾點曰無乃畏耶畏猶魯

多為恤此之謂也點曰彼雖畏我存夫安敢畏孔子畏於匡顏淵後孔

子曰吾以汝為死矣顏淵曰子在回何敢死顏回之

於孔子也猶魯參之事父也古之賢者與其尊師若

此故師盡智竭道以教尊師猶尊父則師不為之愛

### 尊師

三曰神農師悉諸黃帝師大撓悉姓諸名也帝顓頊

師伯夷父帝嚳師伯招帝堯師子州一作友父帝舜師

許由禹師大成贄湯師小臣小臣謂伊尹文王武王師呂

望周公旦齊桓公師管夷吾晉文公師咎犯隨會咎



狐偃也隨秦穆公師百里奚公孫枝百里奚故虞臣也公孫枝大夫

子桑楚莊王師孫叔敖沈申巫沈縣大夫吳王闔閭師伍

子胥文之儀文氏之儀名越王句踐師范蠡大夫種范蠡字少

伯楚人也大夫種姓文字禽楚鄭人此十聖人六賢者未有不尊師者

也今尊不至於帝智不至於聖而欲無尊師奚由至

哉至於此五帝之所以絕三代之所以滅言五帝三代之後不

復重道尊師故所以絕滅且天生人也而使其耳可以聞不學其

聞不若聾聾無所聞也使其目可以見不學其見不若盲

盲無所見也使其口可以言不學其言不若爽爽病無使

其心可以知不學其知不若狂闔行妄發謂狂故凡學非



其心可以知不學其知不若狂之謂在故凡學非

能益也達天性也能全天之所生而勿敗之是謂善

學敗毀也子張魯之鄙家也鄙類涿聚梁父之大盜也

學於孔子段干木晉國之大駟也駟廬人也學於子夏夏子

孔子弟子高何縣子石齊國之暴者也指於鄉曲其

虐為鄉曲人所斥也學於子墨子墨翟索盧參東方之鉅狡也鉅

狡學於禽滑黎禽滑黎墨子弟子一作籥滑此六人者刑戮死辱

之人也今非徒免於刑戮死辱也由此為天下名士

顯人以終其壽壽年也王公大人從而禮之此得之於

學也學以致之無鬼也凡學必務進業心則無營營惑也

疾諷誦疾謹司聞司觀驩愉問書意視師歡悅順耳



目不逆志不自干逆退思慮求所謂求而行之時辨

說以論道辨別道之義也不苟辨必中法不苟口辨反是為非言中法制得

之無矜失之無慙矜自伐無慙恇也必反其本本謂本性也生則

謹養謹養之道養心為貴貴尚也死則敬祭敬祭之術

時一作崇節為務四時此所以尊師也治唐園疾灌寢

務種樹唐隄以壅水圃農圃也樹稼也織葩履結置網捆蒲葦之田

野力耕耘事五穀事治也如山林入川澤如往也川澤有水故言入

也取魚鼈求鳥獸此所以尊師也視輿馬慎一作順駕

御適衣服務輕煖臨飲食必蠲絜絜字一作祭蠲讀曰圭也善調

和務甘肥必恭敬和顏色審辭令疾趨翔必嚴肅此

所以尊師也君子之學也說義必辨而論道必論德



所以尊師也君子之學也說義必稱師以論道論聽

從必盡力以光明聽從師聽從不盡力命之曰背說

義不稱師命之曰叛背戾也叛換也言學者聽從不盡其力猶民背國說義不稱其

師猶臣背叛之人賢主弗內之於朝賢君子不與交

友不與背叛之故教也者義之大者也學也者知之

盛者也義之大者莫大於利人利人莫大於教以仁

利教然後知故知之盛者莫大於成身成身莫大於

學成身遂為君子以致身成則為人子弗使而孝矣

為人臣弗令而忠矣為人君弗疆而平矣有大勢可

以為天下正矣天下正者故子貢問孔子曰後世將



何以稱夫子孔子曰吾何足以稱哉勿已者則好學

而不厭好教而不倦其惟此耶天子入太學祭先聖

則齒嘗為師者弗臣所以見敬學與尊師也大學明堂也

誣徒一作後

四曰達達通也師之教也使弟子安焉樂焉休焉游焉

肅焉嚴焉此六者得於學則邪辟之道塞矣塞斷也理

義之術勝矣術道也勝猶行也此六者不得於學則君不能

令於臣父不能令於子師不能令於徒此篇一名詆後凡篇中徒

字皆作役徒與後謂弟子也人之情不能樂其所不安不能得於

其所不樂為之而樂矣奚待賢者雖不肖者猶若勸



之為之而苦矣奚待不肖者雖賢者猶不能久久長也

反諸人情則得所以勸學矣子華子曰王者樂其所

以王子華子古之體道人樂其所以王故得王湯武是也亡者亦樂其所以亡

樂其所所以亡故樂其所所以亡故烹獸不足以盡獸嗜其脯則幾矣

幾近也然則王者有嗜乎理義也嗜猶樂樂行理義亡者亦有

嗜乎暴慢也所嗜不同故其禍福亦不同嗜理義則獲福嗜暴

慢則獲禍故曰不能教者志氣不和取舍數變固無

恒心若晏陰喜怒無處晏陰喻殘害也處常也言談日易以恣

自行失之在已不肯自非謂若桀紂罪人悞過自用不可證

移擾戾證諫見權親勢及有富厚者不論其材不察其行



歐而教之阿而諂之若恐弗及見權勢及富厚者故

之恐不見及弟子居處修潔身狀出倫倫匹聞識疏達就學

敏疾本業幾終者則從而抑之幾近也難而懸之妬而

惡之弟子去則冀終弟子欲去則冀終其業且由豫也居則不安居

也苦其惡不安也歸則愧於父母兄弟愧慙出則慙於知友邑

里此學者之所悲也悲悼此師徒相與異心也人之情

惡異於已者此師徒相與造怨尤也造人之情不能

親其所怨不能譽其所惡學業之敗也道術之廢也

從此生矣廢失善教者則不然視徒如已徒謂弟子也反已

以教則得教之情也情理所加於人必可行於已於人所施

若人樂也故曰昔此則師走司體體行人之青愛同



以教則得教之情也理所加於人必可行於已於人

者人樂也故曰必可行於已若此則師徒同體體行人人之情愛同

於已者譽同於已者助同於已者學業之章明也道

術之大行也從此生矣不能學者從師苦而欲學之

功也苦讀如監會之監苦不精從師淺而欲學之深

也欲人謂之學深也草木雞狗牛馬不可譙譙一作護下同詬遇之

譙詬遇之則亦譙詬報人譙詬猶禍惡也又况乎達師與道

術之言乎達通也故不能學者遇師則不中用心則不

專不中不正也好之則不深就業則不疾不心好之故不能深

就業不疾速也辯論則不審不能明是非教人則不精教效也效

不能精核於師愠愠怒也不能別懷安懷於俗也羈神於世

言

九



羈牽也神御也世時也  
矜勢好尤故湛於巧智  
矜大其權勢好為尤過之事湛

沒於巧詐之智昏於小利惑於嗜欲  
昏迷惑悖也  
問事則前後相

悖悖以章一作軍則有異心心猶也以簡一作文則有相反

反離則不能合合則弗能離離別也事至則不能受受猶

成也此不能學者之患也患害也

用衆一作善學

五曰善學者若齊王之食雞也必食其跖數千而後

足跖雞足踵喻學者之道衆多雖不足猶若有跖食

多藝如食雞跖道乃深也物固莫不有長莫不有短

人亦然亦有長短故善學者假人之長以補其短故假人



人亦然亦有短故善學者假人之長以補其短故假人

者遂有天下無醜不能無惡不知故孔子入太廟每

不惡醜不能惡不知病矣困病不醜不能不惡不知尚

矣尚也雖桀紂猶有可畏可取者而况於賢者乎桀

瓦紂作胡粉今人業故學士曰辯議不可不為不可

不可施也辯議而苟可為是教也教大議也辯議而不可

為是被褐而出衣錦而入被褐在外文錦戎人生乎

戎長乎戎而戎言不知其所受之楚人生乎楚長乎

楚而楚言不知其所受之今使楚人長乎戎戎人長

乎楚則楚人戎言戎人楚言言矣孟子曰有楚大夫欲

齊人傳之衆楚人咻之雖日撻而求其齊也不可得



可得矣此由是觀之吾未知亡國之主不可以為賢

主也欲以楚人戎言戎人所生長者不可耳故所生

長不可不察也天下無粹白之狐而有粹白之裘粹

取之衆白也夫取於衆此三皇五帝之所以大立功

名也三皇伏羲神農女媧也五帝黃帝帝嚳顓頊帝堯帝舜也凡君之所以立出

乎衆也立已定而舍其衆是得其末而失其本得其

末而失其本不聞安居不聞得末夫本能故以衆勇

無畏乎孟賁矣孟賁古大勇士以衆力無畏乎烏獲矣烏獲有力

千金人能舉以衆視無畏乎離婁矣離婁黃帝時明目人能見針末於百步之

外以衆知無畏乎堯舜矣堯舜聖帝也言百發之中必有羿逢蒙之功衆知之

中必有與聖人同故夫以衆者皆堯舜人之大寶也



中必有與聖人同故夫以衆者此君人之大寶也淮南  
曰無畏於堯舜也記曰萬人之衆無廢功十人之衆田駢謂齊王曰孟  
無絕良故人君以衆為大寶也田駢謂齊王曰孟  
賁庶乎患術而邊境弗患齊之邊境不以孟楚魏之  
王辭言不說不以言而境內已脩備矣兵士已脩用  
矣得之衆也

呂氏春秋第四卷終



卷五

三

開化圖書館

Warhua library



呂氏春秋第五卷

高氏訓解

雲間 宋邦乂 范廷啓 徐益孫 何玉畏校

仲夏紀第五

五月紀

一曰仲夏之月日在東井

仲夏夏之五月東井南方宿秦之分野是月日躔此

宿昏亢中旦危中

亢東方宿衛之分野危北方宿齊之分野是月昏旦時皆中於南方

也其日丙丁其帝炎帝其神祝融其蟲羽其音徵律

中蕤賓

蕤賓陽律也是月陰氣萎蕤在上象賓客竹管陰中蕤賓也

其數

七其味苦其臭焦其祀竈祭先肺小暑至螳蜋生

夏至後六月節也螳蜋於是生螳蜋一

日天馬一曰鼈疣兗州謂之拒斧也 鵙始鳴反舌



無聲鴟伯勞也是月陰作於下陽發於上伯勞夏至

氏司至者也反舌伯舌也能辯反其舌變易其聲效

百鳥之鳴故謂之百舌承上微陰伯趙起於下後應

無聲天子居明堂太廟明堂南向堂也乘朱輅駕赤

駟載赤旂衣朱衣服赤玉食菽與雞其噐高以狃養

壯狡壯狡多力之士養之慎陽施也蓋是月也命樂

師修鞀鞀鼓均琴瑟管簫師樂官之長也鞀鞀所以

所以宣音也故均平之管一執干戚戈羽干楯戚斧

尺六寸羽以為鞀舞者執之以調竽笙塤箎等笙之

以竽為之竽三十六簧笙十七簧塤以土為之大如

孔上伏橫吹之聲音上和故言調詩飭鍾磬祝敵金

云伯氏吹壎仲氏吹箎此之謂也



磬石祝如漆桶中有木椎左右擊以節樂故木虎春  
上有鈕語以杖搯之以正樂以和成故飭整之也

命有司為民祈祀山川百原大雩帝用盛樂名山大

所出非一故言百能與雨者皆祈祀之雩旱祭也乃  
帝五帝也為民祈雨重之故用盛樂六代之樂也

命百縣雩祭祀百辟卿士有益於民者以祈穀實百辟

畿內之百縣大夫也祀前世百君卿士農乃登黍登  
功施於民者雩祭之求福助成穀實

植黍熟是月也天子以雛嘗黍雛春鷄也不言嘗雛  
先進之

羞以含桃先薦寢廟羞進含桃鷲鳥所含食故

寢廟孝令民無刈藍以染為藍青未成也無燒炭為草木未

而且敬物無暴布是月炎氣盛猛門閭無閉關市無索門城

里門也民順陽氣布散在外人當出入故不閉也關要塞也市人聚也無索不征稅挺重囚益



其食也 游牝別其群則繫騰駒班馬正是月牝馬懷妊已定

故放之則別其群不欲駒蹄踰趨其胎育故繫是月

也長日至夏至之日晝漏水上刻六十五陰陽爭死

生分是月陰氣始起於覆下盛陽蓋其上故曰爭也

也分別君子齋戒處必揜身欲靜無躁止聲色無或進

揜深也聲五音色五色薄滋味無致和薄猶損也退

嗜慾定心氣百官靜事無刑以定晏陰之所成退止也事

無刑當精詳而後行也晏安陰微陰鹿角解蟬始鳴夏至鹿角解墮半

夏生木董榮半夏藥草木董朝榮暮落是月榮華可

如薜華是也是月也無用火南方火王南方可以居高明



如...是也...是月也無用火南方為揚火氣可以居高明

可以遠眺望可以登山陵可以處臺榭明顯也積土

臺臺加木為榭皆仲夏行冬令則雹霰傷穀道路不

通暴兵來至冬寒水凍故雹霰傷害五穀也冬陰閉

兵橫行春令則五穀晚熟百騰時起其國乃饑行春

來至生育之令故五穀晚熟也百騰動股之屬也時起為

行秋令則草木零落果實早成民殃於疫有覈曰果

仲夏行秋成熟之令故曰草木零落

### 大樂

二曰音樂之所由來者遠矣遠久生於度量本於太一

太一出兩儀兩儀出陰陽兩儀天地陰陽變化一上二



下合而成章章猶形也渾渾沌沌離則復合合則復離渾

如衮冕之系池讀是謂天常天之常道天地車輪輪轉終則

復始極則復反莫不成當極窮咸皆當合日月星辰或疾或

徐日月不同以盡其行不同度有長短也以盡其行

日以盡其行四時代興或暑或寒或短或長或柔或剛冬

夏暑冬至短夏至長春柔而秋剛萬物所出造一作於太一化於陰

陽造始也太一道也陰萌芽始震凝濇以形震動也謂動足

以成形體有處莫不有聲聲出於和和出於適和適

先王定樂由此而生同和天下太平萬物安寧皆化

其上化猶樂乃可成成樂有具必節嗜慾止嗜慾不



其上適也樂乃可成成樂有具必節嗜慾止嗜慾不

辟辟樂乃可務成務樂有術必由平出平出於公正

公出於道故惟得道之人其可與言樂乎言亡國戮

民非無樂也不樂其樂不和於雅溺者非不笑也傳

溺人必笑雖笑不權罪人非不歌也當死者雖狂者非不武也

狂悖之人雖亂世之樂有似於此君臣失位父子失

武不足畏武處夫婦失宜民人呻吟其以為樂也若之何哉以民

吟歎戚不可為樂凡樂天地之和陰陽之調也始生

也故曰若之何哉也人者天也人無事焉天使人有欲人弗得不求欲貪

情欲故弗得也天使人有惡人弗得不辟惡憎辟遠也

不有求也也欲與惡所受於天也受之人不得與

惡辟遠之也也



焉不得為焉不可變不可易天所為故世之學者有

非樂者矣安由出哉非猶譏大樂君臣父子長少之

所懽欣而說也歡欣生於平和平平生於道道也者視

之不見聽之不聞不可為狀言道無形有知不見之

見不聞之聞無狀之狀者則幾於知之矣幾近也有

於知道也道也者至精也精不可為形不可為名疆為之

謂之太乙故一也者制令兩也者從聽從聽先聖釋

兩法一擇棄也是以知萬物之情故能以一聽政者

樂君臣和遠近說黔首秦謂民合宗親能以一治其

身者免於災災終其壽全其天天能以一治其國者



身者免於災害終其壽全其天身能以一治其國者

姦邪去賢者至成大化能以一治天下者寒暑適風

雨時適和也時為聖人故知一則明明兩則狂

侈樂

三曰人莫不以其生生而不知其所以生以人莫不

以其知知而不知其所以知知其所以知之謂知道

不知其所以知之謂棄寶棄寶者必離其咎寶重也咎殃也

咎一作苦世之人主多以珠玉戈劍為寶愈多而民愈怨

國人愈危身愈危累老子曰多藏厚亡故曰愈危累則失寶之情矣

情實也亂世之樂與此同同於危累為木革之聲則若雷為

金石之聲則若霆為絲竹歌舞之聲則若譟譟以此



駭心氣動耳目搖蕩生則可矣生性也以此為樂則不

樂不和故樂愈侈而民愈鬱鬱侈淫鬱怨國愈亂王愈卑則

亦失樂之情矣凡古聖王之所為貴樂者為其樂也

夏桀殷紂作為侈樂大鼓鐘磬管簫之音以鉅為美

鉅以眾為觀倣詭殊瑰耳所未嘗聞目所未嘗見始倣

也始作詭異瑰奇之樂故耳未嘗聞目未嘗見務以相過不用度量不用樂之法則

故曰務相過宋之衰也作為千鍾鍾律名齊之衰也作為大

呂大呂陰律也楚之衰也作為巫音女曰巫侈則侈矣自

有道者觀之則失樂之情失樂之情其樂不樂非正樂故

曰不樂不樂者其民必怨其生必傷怨悲傷痛其王之與

樂也若冰之於炎日反以自兵災此生乎不知樂



樂也若冰之於炎日反以自兵也兵災此生乎不知樂  
之情而以侈為務故也樂之有情譬之若肌膚形體  
之有情性也有情性則必有性養矣寒溫勞逸饑飽  
此六者非適也適中凡養也者瞻非適而以之適者  
也能以久處其適則生長矣長生也者其身固靜或  
而後知或使之也遂而不返返制乎嗜欲為嗜欲所制制  
乎嗜欲無窮則必失其天矣天且夫嗜欲無窮則必  
有貪鄙浮亂之心淫佚姦詐之事矣故疆者劫弱衆  
者暴寡勇者凌怯壯者傲幼從此生矣從欲生也

適音



四曰耳之情欲聲欲聞心不樂五音在前弗聽樂聲

音雖在前目之情欲色欲視心弗樂五色在前弗視

耳不聽之鼻之情欲芬香欲芬香之心弗樂芬香在前

視之也口之情欲滋味欲美心弗樂五味在前弗

食欲之者耳目鼻口也樂之弗樂者心也心必和平

然後樂心必樂然後耳目鼻口有以欲之故樂之務

在於和心和心在於行適適中夫樂之有適心非有

適人之情欲壽而惡夭欲安而惡危欲榮而惡辱欲

逸而惡勞四欲得四惡除則心適矣四欲之得也在

於勝理勝理以治身則生全以生全則壽長矣勝理



於勝理勝理以治身則生全以生全則壽長矣勝理

以治國則法立法立則天下服矣故適心之務在於

勝理夫音亦有適太鉅則志蕩以蕩聽鉅則耳不容

弗容則橫塞橫塞則振動太小則志嫌以嫌聽小聽

警自嫌則耳不充不充則不詹詹足也詹讀如澹不詹

則窳窳不滿太清則志危以危聽清則耳谿極谿虛

也不聞和谿極則不鑿不鑿則竭鑿察也太清無和

之太濁則志下以下聽濁則耳不收越散不收則不

特不特則怒不特不專一故太鉅太清太小太濁皆

非適也不鉅不小不清不濁得四者之中乃何謂適

衷音之適也何謂衷大不出鈞重不過石小大輕重



之衷也三十三斤為鈞百斤為石黃鐘之宮音之本也本始於黃鐘十

律清濁之衷也者適也以適聽適則和矣樂

無太平和者是也故治世之音安以樂其政平也聞

其樂安亂世之音怨以怒其政乖也三國之音悲以

哀其政險也險猶危凡音樂通乎政而移風平俗者也

風猶化俗定而音樂化之矣故有道之世觀其音而知

其俗矣觀其政而知其主矣故先王必託於音樂以

論其教明論清廟之瑟朱弦而疏越一唱而三嘆有進

乎音者矣文王之廟肅然清靜貴大饗之禮上玄尊

而俎生魚大饗饗上帝於明堂也玄尊大羹不和有

進乎未者大羹肉酒而未之和貴本女也七正之則



進乎味者也大羹肉湑而未之和貴本故先王之制

禮樂也非特以歡耳目極口腹之欲也將特教民平

好惡行理義也平正也行猶通也

### 古樂

五曰樂所由來者尚也曩必不可廢有節有侈有正

有淫矣節適也侈大也賢者以昌不肖者以亡昌盛也亡

滅也昔古朱襄氏之治天下也朱襄氏古天子多風而

陽氣畜積萬物散解果實不成解落也故士達作

為五弦瑟以采陰氣以定群生上達朱襄氏之臣昔葛天氏

之樂三人摻牛尾投足以歌八闋葛天氏古帝名投足猶蹠足闋終



一曰載民二曰玄鳥三曰遂草木四曰奮五穀五曰

敬天常六曰達帝功七曰依地德八曰總萬物之極

一作禽獸之極上昔陶唐氏之始陰多滯伏而湛積

皆樂之八篇名也陶唐氏堯之號水道壅塞不行其原故有洪水之災一作民

氣鬱閉而滯著閉讀曰遏筋骨瑟縮不達故作爲舞

以宣導之宣通昔黃帝令伶倫作爲律伶倫黃帝臣伶倫自

大夏之西大夏西方之山乃之阮隃之陰阮隃山名取竹於

嶰谿之谷以生空竅厚鈞者斷兩節間竹生谿谷者取其厚鈞斷

兩節間以爲律管其長三寸九分而吹之以爲黃鐘之官竹

長三寸九分吹之音中黃鐘之宮吹日舍少次制十二筒六律六呂各有管故



長... 黃鐘之宮... 吹日舍少... 各有一管...

日十二筒以之阮喻之下聽鳳皇之鳴以別十二律

其雄鳴為六雌鳴亦六以此黃鐘之宮適合合和黃

鐘之宮皆可以生之故曰黃鐘之宮律呂之本法鳳

雄故律有陰陽上下相生故黃帝又命伶倫與榮將

一作鑄十二鐘以和五音以施英韶以仲春之月乙

卯之日日在奎始奏之命之曰咸池奏十二鐘樂帝

顓頊生自若水實處空桑處居空桑乃登為帝惟天之合

正風乃行惟天之合德與其音若熙熙淒淒鏘鏘帝

顓頊好其音乃令飛龍作效八風之音八風八命之

曰承雲以祭上帝上帝昊乃令鱣先為樂倡倡始鱣



乃偃浸以其尾鼓其腹擊鼓其音英英和盛貌帝嚳命咸黑

作為聲唐一作歌九招六列六英有倅倅作爲擊鼓鐘磬

吹苓管塤箎鞀椎鍾帝嚳乃令人抃兩手相擊曰抃或詖擊

擊鐘磬吹苓展管箎因今鳳鳥天翟舞之帝嚳大喜

乃以康帝德康安帝堯立乃命質一作韶為樂質乃效山

林谿谷之音以歌質當為變乃以麋鞀置缶而鼓之鼓乃擊

拊石擊石以象上帝玉磬之音以致舞百獸瞽叟乃

拌五弦之瑟拌作以為十五弦之瑟命之曰大章以

祭上帝舜立仰延乃拌瞽叟之所為瑟益之八弦以

為二十三弦之瑟帝舜乃令質修九招六列六英以



明帝德招列英皆樂名也帝謂舜禹立勤勞天下日夜不懈勤憂通

大川决壅塞鑿龍門降通滂水以導河决壅塞故鑿龍門也降大

流滂疏三江五湖注之東海以利黔首於是命臯陶作

為夏籥九成以昭其功九成九變昭明殷湯即位夏為無道

暴虐萬民侵削諸侯不用軌度天下患之湯於是率

六州以討一作誅桀罪功名大成黔首安寧湯乃命伊

尹作為大護歌晨露修九招六列以見其善大護晨露九招

六列皆樂名善美周文王處岐諸侯去殷三淫而翼文王文

古公亶父之孫王季歷之子也古公避獯鬻之難邑

于岐謂岐山之陽有周地及受命因為天下號也淫

過翼佐三淫謂剖比干之心斷材士之股剖孕婦之胎者故諸侯去之而佐文王也散宜生曰



殷可伐也文王弗許散宜生文王四臣之一也論語曰文王為西伯三分天下有其

二以服事周公旦乃作詩曰文王在上於昭于天周殷故弗許

雖舊邦其命維新以繩文王之德武王即位以六師

伐殷六師未至以銳兵克之於牧野未至殷都而歸勝紂於牧野

乃薦俘馘于京太室乃命周公為作大武大武周樂成王

立殷民反反叛王命周公踐伐之踐商人服象為虐于

東夷象獸名也周公遂以師逐之至于江南乃為三象以

嘉其德故樂之所由來者尚矣非獨為一世之所造

也三象周公所作樂名嘉美也尚久也自黃帝以來功成作樂故曰非獨為一世之所造也

呂氏春秋第五卷終



呂氏春秋第六卷

高氏訓解

雲間 宋邦乂 張邦瑩 徐益孫 何玉畏校

季夏紀第六

六月紀

一曰季夏之月日在柳季夏夏之六月也柳南方宿周之分野是月日躔此宿

昏心中且奎中心東方宿宋之分野奎西方宿魯之分野是月昏且時皆中於南方其

日丙丁其帝炎帝其神祝融其蟲羽其音徵律中林

鐘林衆鐘聚陰律也陽氣衰陰氣起萬物衆聚而成竹管之陰應林鐘也其數七其味

苦其臭焦其祀竈祭先肺涼風始至蟋蟀居宇夏至後四

十六日立秋節故曰涼風始至蟋蟀居宇爾雅謂之暴陰氣應故居宇鳴以促織鷹乃學習



腐草化為螢蚘秋節將至故鷹順殺氣自習肆為將

幽州謂之秦渠天子居明堂右个明堂向南堂乘朱

輅駕赤駟載赤旂衣朱衣服赤玉食菽與雉其噐高

以捕是月也令漁師伐蛟取鼉升龜取龜漁師掌魚

若相語之語蛟鼉龜皆魚屬鼉皮可作鼓詩曰鼉鼓

公子家龜羨公子怒染指於鼎嘗之而出是也皆不

害人易得故言取也蛟有鱗甲能害人難得故言伐

也龜神可以決吉凶入乃命虞人入材葦虞人掌山

葦供國是月也令四監大夫合百縣之秩芻以養犧

牲周制天子畿內方千里分為百縣縣有四郡郡有

此云百縣說周制畿內之縣也四監監四郡大夫也



此云百縣說周制畿內之縣也四監監四鄙大夫也

秩常也常所當為故聚之以養犧牲令民無不咸出其力咸皆也出其力以聚芻芻而

之以供皇天上帝名山大川四方之神以祀宗廟社

稷之靈為民祈福祈求也是月也命婦官染采黼黻文

章必以法故無或差一作遷忒黑黃蒼赤莫不質良婦人

善別五色故命其官使染采也白與黑謂之黼黑與赤謂之黻青與赤謂之文赤與白謂之章修其法章

不有差忒故黑蒼黃赤之色皆美善勿敢偽詐勿無也以給郊廟祭祀之

服郊祀天以為旗章以別貴賤等級之度熊虎為旗章服也貴

有常尊賤有等卑故曰度是月也樹木方盛乃命虞人入山行木

無或斬伐虞人掌山林之官行察也視山川禁民不得斬伐也不可以興土功

不可以合諸侯不可以起兵動衆無舉大事以搖蕩



於氣封疆也土工築臺穿池合諸侯造盟會也舉動兵衆息

無發令而干時以妨神農之事無發干時之令畜聚

釋之水潦盛昌命神農將巡功舉大事則有天殃昔

帝神農能殖嘉穀神而化之號為神農後世因名其

官為神農巡行堰畝修治之功於此時或舉大事妨

害農事禁戒之云有天殃之罰是月也土潤溽暑大雨時行燒薶行

水利以殺草如以熱湯可以糞田疇可以美土疆夏

後三十日大暑節火王也潤溽而溧重又有時雨燒

薶行水灌之如以熱湯可以成糞田疇美土疆疆界

畔行之是令是月甘雨三至三旬二日行之是令行

日為旬二日者陰晦朔月也月十日一雨又二季夏

十日一雨一月中得二日耳故曰三旬二日

行春令則穀實解落國多風欬人乃遷徙春木王木

性墮落陽



行春令則穀實解落國多風秋人乃遷徙性墮落陽

發多雨而行其令故穀實散落民病風行秋令則丘

隰水潦禾稼不熟乃多女災丘高隰下也言高下有

稼使不成熟也金干火行冬令則寒氣不時鷹隼早

驚四鄙入保冬陰閉固而行其令故寒風不節也鷹

之來故入城中央土其日戊巳戊巳土日土其帝黃

帝其神后土黃帝少典之子以土德王天下號軒轅

子句龍能平九土死其蟲倮其音宮陽發散越而屬

託祀為后土之神倮蟲倮虫麒麟

為之長官土也立律中黃鐘之宮其數五黃鐘陽律

在中央為之音主也竹管音

中黃鐘之宮也其數五其味甘其臭香土味甘其祀



也一日心土天子居太廟太室南向中央室曰太廟又處其中央故曰太

室乘大輅駕黃駟載黃旂衣黃衣服黃玉土色黃故尚黃色

食稷與牛稷牛皆屬土其氣園以揜揜象土畝養萬物一作揜以闕

音律

二曰黃鐘生林鐘黃鐘十一月律林鐘六月律林鐘生太簇太簇正月律

律太簇生南呂南呂八月律南呂生姑洗姑洗三月律姑洗生

應鐘應鐘十月律應鐘生蕤賓蕤賓五月律蕤賓生大呂大呂十二月律

律大呂生夷則夷則七月律夷則生夾鐘夾鐘二月律夾鐘生

無射無射九月律無射生仲呂仲呂四月律三分所生益之一

分以上生三分所生去其一分以下生黃鐘太呂太



分以上生三分所生去其一分以下生黃鐘大呂太

蕤夾鐘姑洗仲呂蕤賓為上林鐘夷則南呂無射應

鐘為下律呂相生上者上生下者下生大聖至理之世天地之氣合

而生風日至則月鐘其風以生十二律仲冬日短至

冬至日日日極短則生黃鐘季冬生大呂孟春生太蕤

故曰日日短至仲春生夾鐘季春生姑洗孟夏生仲呂仲夏日長至

夏至日日日極長則生蕤賓季夏生林鐘孟秋生夷則

故曰日日長至仲秋生南呂季秋生無射孟冬生應鐘天地之風氣

正則十二律定矣黃鐘之月土事無作慎無發蓋以

固天閉地陽氣且泄黃鐘十一月也且將也大呂之月數將幾

終大呂十二月歲且更起而農民無有所使使太蕤



之月陽氣始生太蔟正月冬至後四十六日立春故曰陽氣始生草木繁動

動生也令農發土無或失時發土而耕夾鐘之月寬裕和平

行德去刑夾鐘二月也行無或作事以害群生戎事

也故曰以姑洗之月達道通路溝瀆修利姑洗三月

降故修申之此令嘉氣趣至順其陽德故仲呂之月

無聚大衆巡勸農事仲呂四月大衆謂軍旅工役也

故戒之曰無也必草木方長無攜民心民當務農長

聚則心攜離逆上命蕤賓之月陽氣在土安壯養俠

也故戒之曰母也本朝不靜草木早槁靜安朝政

也皆安養之助陽也林鐘之月草木盛滿陰將始刑林鐘六月

也夏至後四十六日立秋秋則無發大槁早枯槁也



早木變動墮落林鐘之月草木盛滿陰降將始開月刑殺

也夏至後四十六日立秋秋則無發大事以將陽氣

行刑戮故曰陰氣將始殺也無發大事以將陽氣

發起將夷則之月修法飭刑選士厲兵夷則七月也

猶養正刑法所以行法也詰誅不義以懷遠方懷柔也詩

簡選武士厲利其兵通以定南呂之月蟄蟲入穴南呂八月也趣農

我王也收聚無敢懈怠以多為務務猶無射之月

疾斷有罪當法勿赦無射九月有罪無留獄訟以亟

以故故亟疾應鐘之月陰陽不通閉而為冬應鐘十月

陰閉於上修別作喪紀審民所終審慎終卒修別

故不通之紀故曰審民所終也音初



三曰夏后氏孔甲田于東陽黃山孔甲禹後十四世

之宗田天大風晦盲音瞑孔甲迷惑入于民室主人

方乳乳產或曰后來見良日也之子是必大吉其或曰

不勝也之子是必有殃后乃取其子以歸曰以為余

子誰敢殃之子長成人幕動拆擦斧斫斬其足遂為

守門者以其無足遂為守門之孔甲曰嗚呼有疾命

矣夫乃作為破斧之歌實始為東音為東陽禹行功

見塗山之女禹未之遇而巡省南土遇禮也禹未之

也省南塗山氏之女乃令其妾待禹于塗山之陽塗

方之士在九迴近當塗也山南曰陽也女乃作歌歌曰候人兮猗實始作為

也



南音南方國周公及召公取風焉以為周南召南

山氏女南音為樂歌周昭王親將征荆周昭王康王之子穆王之父荆楚也秦莊王諱

楚避之辛餘靡長且多力為王右右兵車還反涉漢

梁敗王及蔡公扞於漢中扞墮音曰顛墮之墮辛餘靡振王北

濟又反振蔡公振救也傳曰齊桓公伐楚讓之曰爾

人是徵昭王南征沒而不復寡人是問對曰貢之不

入寡君之罪敢不共乎昭王之不復君其問諸水濱

由此言之昭王為沒於漢周公乃侯之于西翟實為

長公西翟西方也以辛餘靡有殷整甲徙宅西河一作

阿猶思故處處居實始作為西音長公繼是音以處

西山西音周秦繆公取風焉實始作為秦音取西音以為秦



國之有妣氏有二佚女為之九成之臺成猶飲食必

樂音以鼓樂帝令燕往視一作之鳴若謚隘二女愛而爭

搏之覆以玉筐少選發而視之少選燕遺二卵北飛

遂不反帝天也天命玄鳥降而生商又曰有妣氏女方

將立于生商此之謂也二女作歌一終曰燕燕往飛實始作為

北音北國凡音者產乎人心者也感於心則蕩乎音

蕩音成於外而化乎內內化生是故聞其聲而知其

風風俗察其風而知其志一作意觀其志而知其德盛

衰賢不肖君子小人皆形於樂不可隱匿故曰樂之

為觀也深矣土弊則草木不長弊惡水煩則魚鼈不大



為觀也深矣土弊則草木不長惡大煩則金匱不...

擾世濁則禮煩而樂淫煩亂邪鄭衛之聲桑間之音見

孟春此亂國之所好衰德之所說說流辟詭越悞濫

之音出也出生則滔蕩之氣邪慢之心感矣感則百姦

衆辟從此產矣故君子反道以修德也修治正德以出

樂和樂以成順樂以和順樂和而民鄉方矣鄉仰方道

### 制樂

四曰欲觀至樂必於至治至樂至和之樂其治厚者

其樂治厚其治薄者其樂治薄亂世則慢以樂矣今

室閉戶牖動天地一室也故成湯之時有穀生於庭

昏而生比且其大拱書叙云伊陟相太戊亳有桑穀



康之子也號為中宗滿兩手曰拱湯生仲丁仲丁生

太甲太甲生太康太康生太戊凡五君矣此云湯之

時不亦謬乎由此觀之曝成陽市門無敢增損一字

者明畏不韋之勢耳故楊子雲恨不及其時車載其

金而其吏請卜其故曰灼龜湯退卜者曰吾聞祥者福

歸也

之先者也見祥而為不善則福不至妖者禍之先者

也見妖而為善則禍不至為善則福應之於是早朝

晏退問疾吊喪務鎮撫百姓三日而穀止止滅故禍兮

福之所倚福兮禍之所伏聖人所獨見眾人焉知其

極極猶周文王立國八年歲六月文王寢疾五日而

地動邑外百吏皆請曰臣聞地

之動為人主也今王寢疾五日而地動四面不出周



之動爲人主也今王寢疾五日而地動四面不出

郊群臣皆恐曰請移之文王曰若何其移之也對曰

興事動衆以增國城其可以移之乎文王曰不可夫

天之見妖也以罰有罪也我必有罪故天以此罰我

也今故興事動衆以增國城是重吾罪也不可重猶益也

核咎徵於他人是重吾罪故曰不可文王曰昌也請改行重善以移之

其可以免乎於是謹其禮秩皮革以交諸侯飭其辭

令飭讀如敕飭正其辭今也幣帛以禮豪士幣圭璧帛玄纁也頌材陪百人曰豪也頒

其爵列等級田疇以賞一作賓群臣無幾何疾乃止止除

也文王即位八年而地動已動之後四十三年凡文

王立國五十一年而終此文王之所以止殃剪妖也



剪除宋景公之時災惑在心景公元公佐之子樂焚惑五星之一火之精也

心東方宿公懼召子韋而問焉曰災惑在心何也子

宋之分野子韋曰災惑者天罰也心者宋之分宿度者故問之

野也禍當於君雖然可移於宰相公曰宰相所與治

國家也而移死焉不祥祥子韋曰可移於民公曰民

死寡人將誰為君乎寧獨死傳曰后非衆無以守子

韋曰可移於歲公曰歲害則民饑穀不熟為饑也民饑必死

為人君而殺其民以自活也其誰以我為君乎傳曰

元后何戴故曰是寡人之命固盡也子無復言矣子

韋還走北面載拜曰臣敢賀君天之處高而聽卑君



章還走北而載拜曰臣敢賀君天之處高而聽卑君

有至德之言三天必三賞君今夕熒惑其徙三舍君

延年二十一歲公曰子何以知之對曰有三善言必

有三賞熒惑有三徙舍舍行七星星宿也星一徙當一

年三七二十一臣故曰君延年二十一歲矣以德復星也徙

三舍固其理也死生有命不可益矣而延二十一歲誘無聞也臣請伏於陛下以伺

候之熒惑不徙臣請死公曰可是夕熒惑果徙三舍

### 明理

五曰五帝三王之於樂盡之矣盡極亂國之主未嘗知

樂者是常主也非賢主也夫有天賞得為主而未嘗得主

之實未嘗得為賢主之實此之謂大悲此之為大悲哀之人是正坐於夕



室也夕室以喻悲人也言其室其所謂正乃不正矣

悲人所為如坐夕室自以為正乃不正之謂也凡生非一氣之化也長非一

物之任也成非一形之功也故衆正之所積其福無

不及也及至也衆邪之所積其禍無不逮也其風雨則

不適適時也其甘雨則不降其霜雪則不時不當霜雪故

日不寒暑則不當不當寒而寒不當暑而暑陰陽失次一作四時

易節謂不得其所節一作位人民淫爍不固淫邪銷爍不一也

禽獸胎消不殖銷爍不成不得長殖也草木痺小不滋滋亦五

穀敗不成成熟也其以為樂也若之何哉言不可以為樂故曰

若之何哉故至亂之化君臣相賊君不君臣不臣故相賊長少相殺



父子相忍弟兄相誣知交相倒也夫妻相冒日以

相危失人之紀疑故失人道之綱紀心若禽獸長

邪苟利一作且不知義理亂政之化也心如禽獸焉知義理其雲狀有

若犬若馬若白鵠若衆車雲氣形狀如有其狀若人

蒼衣赤首不動其名曰天衡衡物之氣有其狀若懸釜而

赤其名曰雲旂雲氣之象有其狀若衆馬以鬪其名

曰滑馬五行傳為馬妖也有其狀若衆植華一作藿以長黃上

白下其名蚩尤之旂旂旗其日有鬪蝕有倍僑有暈珥

鬪食兩日共鬪而相食倍僑暈珥皆日旁之危氣也

在兩傍反出為倍在上反出為僑在上內向為冠兩傍內向為珥暈讀為君國子民之君氣圍有不光有



不及一作反景有衆日並出有晝盲盲冥也有宵見宵夜見明也

其日有薄蝕薄迫也日月激會相掩名為薄蝕有暉珥有偏盲有四

月並出有二月並見並猶俱也有小月承大月有大月承

小月有月蝕星有出而無光其星有熒惑熒惑火精有彗

星有天棓有天欖有天竹有天英有天干干楯也有賊

星有鬪星有宿星其氣有上不屬天下不屬地屬猶至

有豐上殺下有若水之波有若山之楫楫林也春則黃

夏則黑秋則蒼冬則赤其妖孽有生如帶有鬼投其

痺痺脚也音揚子有菟生雉雉亦生鷓鴣一名冠爵

有螟集其國其音凶凶食心為螟音聲飛凶凶

孽愛肝一毛之翳驚動衆人集其國都也



薛之有類集其國其音何何公驚動衆人集其國都也

國有游馳西東於五行傳為地妖也西東示民流遷國不安寧也馬牛乃言

言語皆犬彘乃連連合皆有狼入於國國都也河圖曰野鳥入主

妖也人亡有人自天降降下人市有舞鴟國有行飛一作

馬有生角於五行傳雄雞五足羽虫有豕一作生而

彌彌蹄不甲也於五行傳雞卵多假有社遷處遷有豕

生狗於五行傳國有此物其主不知驚惶亟革上帝

降禍凶災必亟亂惑之主見妖孽之怪不知驚惶疾

災必其有一作殘亡死喪殄絕無類流散循饑無日矣

循大也穀不熟日此皆亂國之所生也不能勝數盡

荆越之竹猶不能書楚越竹所出也尚不能勝書者妖多也故子華子







開化圖書館

Kaichua library



開化圖書館

Kaichua library

學



開化圖書館

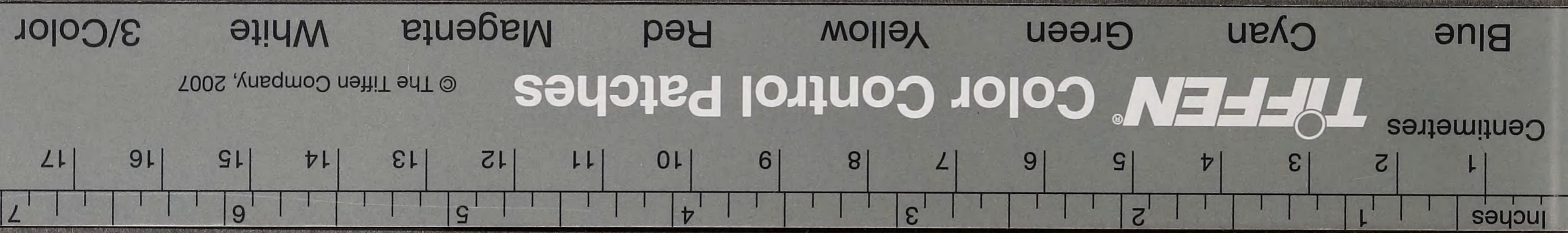
Wathwa Library



開化圖書館

Kaishwa Library





吕氏春秋  
一

關

開化圖書館

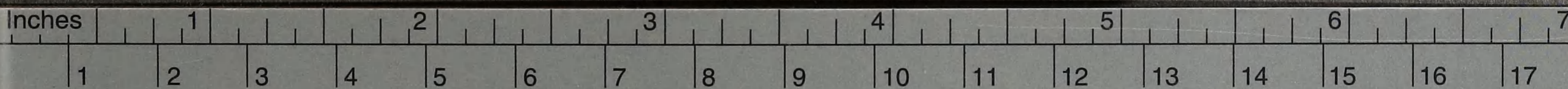
Kaohua Library





開化圖書

Mathwa Library



Centimetres

**TIFFEN** Color Control Patches

© The Tiffen Company, 2007

Blue

Cyan

Green

Yellow

Red

Magenta

White

3/Color