







জঙ্গিপুৰ সংবাদ ।

২১শে মাঘ বুধবাৰ সন ১৩৪৩ সাল

ডাকতি ।

গত ৩১শে জাহ্নৱী ৰাজিতে সাগৰদীঘি থানাৰ অন্তৰ্গত জিয়াগঞ্জৰ জমিদাৰ মহাৰাজ বাহাদুৰ সিংহেৰ ধনপতগঞ্জ কছাৰী বাঙীতে ডাকতি হইয়া গিয়াছে । উক্ত কাছাৰীৰ কৰ্মচাৰী জগদীশ শৰ্মাৰ পৰিবাৰবৰ্গকে শাৰথৰ কৰিয়া ডাকহিতগণ নগৰ ও গহনায় অনেক টাকাক জিনিস লইয়া গিয়াছে । জঙ্গিপুৰেৰ সার্কেল ইন্সপেক্টৰ বাবু শ্ৰীগোপাল দত্ত বি-এ, মহোদয় খুব তৎপৰতাৰ সহিত তদন্ত কাৰ্য আৰম্ভ কৰিযাছেন ।

ব্যবস্থা পৰিষদেৰ নিৰ্বাচনে মুৰ্শিদাবাদ ।

বহুৰমণুৱেৰ উকিল কংগ্ৰেচ-প্ৰাৰ্থী শ্ৰীযুক্ত শশাক্ষেশ্বৰ সান্যাল মহাশয় ৩০৮৯৩ ভোট পাইয়া নিৰ্বাচিত হইয়াছেন । তাঁহাৰ প্ৰতিদ্বন্দ্বী মুৰ্শিদাবাদ জেলা-বোৰ্ডেৰ চেয়াৰম্যান ৰায় বাহাদুৰ সুরেন্দ্ৰনাথৰায় সিংহ ১৩৫৭৩ ভোট পাইয়াছেন ।

তপশীলতুল আশনেৰ হিন্দুত্ব মনোনীত শ্ৰীযুক্ত কিশীটভূষণ দাস মহাশয় ২৫২২ ভোট পাইয়া নিৰ্বাচিত হইয়াছেন । তাঁহাৰ প্ৰতিদ্বন্দ্বী শ্ৰীযুক্ত বিপুলভূষণ দাস ১৪১৬ ও শ্ৰীযুক্ত কুব্ৰেচাঁদ হালদাৰ ৭১৩ ভোট পাইয়াছেন ।

যশোহৰ, খুলনা, নদীয়া ও মুৰ্শিদাবাদ জেলাৰ মিউনিসিপ্যাল কেব্ৰে কংগ্ৰেচ প্ৰাৰ্থী ডাঃ নলিনাক সান্যাল মহাশয় তাঁহাৰ প্ৰতিদ্বন্দ্বী শ্ৰীযুক্ত নৱেন্দ্ৰকুমাৰ বহু মহাশয় অপেক্ষা অধিক সংখ্যক ভোটে নিৰ্বাচিত হইয়াছেন ।

নীলামেৰ ইস্তাহাৰ ।

চৌকি জঙ্গিপুৰ প্ৰথম মুনসেফী আদালত ।

নীলামেৰ দিন ৮ই ফেব্ৰুৱাৰী ১৯৩৭ ।

১৬৮২ খাং ডিঃ কুমাৰ বীৰেন্দ্ৰনাথ ৰায় বাহাদুৰ দেং নিয়াজুদ্দিন বিখাস দীং দাবি ১৩৩৩/০ থানা ৰঘুনাথগঞ্জ মোজে দেয়াৰ ৰঘুনাথপুৰ ৭-৩৭ শতকেৰ কাত ১৬৭/১৫ আঃ ২৫, খং ১০

১৬২৭ খাং ডিঃ এই দেং জিতজ দাস দীং দাবি ৪২৪২ থানা এই মোজে ৰাজানগৰ ২-৭১ শতকেৰ কাত ৬৬/৭৭ আঃ ১০, খং ১০৫

১৬২১ খাং ডিঃ সেবাইত শিবকিষ্কৰ শৰ্মা মহান্ত দেং ধোদাবল্ল মণ্ডল দীং দাবি ৬৮, থানা স্ততী মোজে পুড়াপাড়া ৫-১৭ শতকেৰ কাত ১৮৬০ আঃ ৩০, খং ১২২০

১৬২২ খাং ডিঃ এই দেং ধৰণীধৰ দাস দীং দাবি ৪২১/৩ থানা এই মোজে মানিকপুৰ ৫-০৪ শতকেৰ কাত ৬০/০ আঃ ১৫, খং ১৮৮

১৬২৩ খাং ডিঃ এই দেং ছলুবালা দাসী দাবি ৩২১২ থানা এই মোজে পুড়াপাড়া ১৩ শতকেৰ কাত ২৪/১০ আঃ ৫, খং ২০০

১৬২৪ খাং ডিঃ এই দেং কালাচাঁদ দাস দাবি ৩৫৬০ থানা এই মোজে মহেশাইল ১-৮৫ শতকেৰ কাত ৫১০ আঃ ১০, খং ১৪৪২

১৫৭১ খাং ডিঃ বীৰেন্দ্ৰনাথ ৰায় দীং দেং জাবাদ সেথ দাবি ১৫১০/০ থানা স্ততী মোজে হাৰুয়া ৫-০৮ শতকেৰ কাত ৪৬/২ আঃ ৫

১৫৫০ খাং ডিঃ বীৰেন্দ্ৰনাথ ৰায় দীং দেং বনস্কুমারী দাসী দাবি ৪৮/৬ থানা স্ততী মোজে লোকাইপুৰ ১১-৫৩ শতকেৰ কাত ৪৬/১১ তনখে ১/২ কাঠা আঃ ১৬

১৭২২ খাং ডিঃ এই দেং কিষণলাল সাহা দীং দাবি ৪৩৬৯ থানা এই মোজে ইচলীপাড়া ১/২৬/০ বিঘাৰ কাত ৬৬/০ আঃ ১০, খং ২৩৬

১৭০০ খাং ডিঃ এই দেং ধৰণীধৰ দাস দাবি ১১১/৩ থানা এই মোজে মানিকপুৰ ৩ কাঠাৰ কাত ১৩/০ আঃ ৪, খং ২৫

চৌকি জঙ্গিপুৰ প্ৰথম মুনসেফী আদালত ।

নীলামেৰ দিন ৯ই ফেব্ৰুৱাৰী ১৯৩৭ ।

১০২৫ খাং ডিঃ বীৰেন্দ্ৰনাথ ৰায় দীং দেং কাদিৰবল্ল সেথ দাবি ২০৬/৬ থানা স্ততী মোজে লোকাইপুৰ ৭৩ শতকেৰ কাত ২৬৭ আঃ ৫

১২৩২ খাং ডিঃ এই দেং গোবিন্দলাল দাস দাবি ১৭৬০/০ মোজাদি এই ১-০২ শতকেৰ কাত ২৩/০ আঃ ৫

১২৭৭ খাং ডিঃ এই দেং লোহাৰাম পাল দীং নাবালক পক্ষে অলি মাতা সুরধনী দাসী দাবি ৩৭৬/১০ থানা এই মোজে হিলোড়া ১৬৪ শতকেৰ কাত ৫১/২ আঃ ১০

১৪১২ খাং ডিঃ এই দেং নেকবৰ সেথ দাবি ২৪০/৬ মোজাদি এই ৭৭ শতকেৰ কাত ২৬৬ আঃ ৫

২৮৭(A) খাং ডিঃ সেবাইত শ্ৰামাচরণ নাথ দীং দেং ৰহমান সেথ দীং নাবালক পক্ষে কোট গাজেন উকিল বাবু সত্যেন্দ্ৰনাথ মুখোপাধ্যায় দাবি ২৮১৩ পাই থানা ৰঘুনাথগঞ্জ মোজে দেউলী ১১ বিঘাৰ কাত ২, আঃ ১০

১০৭২ খাং ডিঃ এই দেং নিয়ত সেথ দীং দাবি ৪৩০/৪৪ পাই থানা এই মোজে সুরাপুৰ ৪-৩২ শতকেৰ কাত ১১/০ আঃ ১৫

৭০০ খাং ডিঃ সেবাইত ৰায় জানেন্দ্ৰনাথৰায় চৌধুৰী বাহাদুৰ দীং দেং বহুবল্লভ টিকাদাৰ দীং দাবি ১৪৬৬/৬ থানা ৰঘুনাথগঞ্জ মোজে মহম্মদপুৰ ৬ শতকেৰ কাত ৪/১০ আঃ ২, খং ৫৬ ৰায়ত স্থিতিবান ।

১১০১ খাং ডিঃ পঙ্কজকুমাৰ মুখোপাধ্যায় দীং দেং তাৰাপদ মণ্ডল দীং দাবি ১২৩/২ থানা ৰঘুনাথগঞ্জ মোজে উত্তৰ ৰমণা ৫-১০ শতকেৰ কাত ১৮/০ আঃ ৪০, খং ৮০৪ অধীনস্থ খং ৮০৫ ৰায়ত স্থিতিবান

১১৩৫ খাং ডিঃ ৰিসিভাৰ ৰায় সাহেব সুরেন্দ্ৰনাথ বহু দীং দেং সুরেন্দ্ৰনাথৰায় সিংহ দাবি ১৭৬৩ থানা স্ততী মোজে আলমপুৰ ৩০ শতকেৰ কাত ২৬/১০ আঃ ৪, খং ৪০১ অধীনস্থ খং ৪০৩, ৪০৪, ৪০৫, ৪০৬ । ২২২ ধাৰামতে ৰায়ত স্থিতিবান ।

১১৪০ খাং ডিঃ ৰিসিভাৰ ৰায় সাহেব সুরেন্দ্ৰনাথ বহু দেং স্কুৰ মোমিন দীং দাবি ১৮৬/২ থানা স্ততী মোজে খিদিৰপুৰ ৫০ শতকেৰ কাত ২৫ আঃ ৪, খং ১২ ৰায়ত মোকৰ্ৰী ।

১১৪১ খাং ডিঃ এই দেং এই দাবি দেওৱা নাই মোজাদি এই ১-০৪ শতকেৰ কাত ২১/৩ আঃ ৪, খং ৫৬ এই স্বত্ব ।

১৪৪০ খাং ডিঃ অধৰচন্দ্ৰ মণ্ডল দেং গিৰিশচন্দ্ৰ মহান্তো দাবি ২৫৪/২ থানা ৰঘুনাথগঞ্জ মোজে সাহাজাদ-পুৰ ৩১ শতকেৰ কাত ১/০ আঃ ৫, খং ২৭৮ । ২নং লাট মোজাদি এই ৫০ শতকেৰ কাত ১০১/০ আঃ ৫, ৩নং লাট মোজাদি এই ৪০ শতকেৰ কাত ১৪/০ আঃ ৫, ৪নং লাট মোজাদি এই ৮ শতকেৰ কাত ১০/০ আঃ ৫, তত্পৰিহিত বৰ ৪ থানা চাল ছাপ্ৰৰ টান কাট দরজা নওৱা জিয়া সহ ।

১৩২৭ খাং ডিঃ ৰিসিভাৰ জ্ঞানচাঁদ জ্যোতি দেং গোপাল ঘোষ দীং দাবি ৪৪১০ থানা স্ততী মোজে নাকিৰ-পুৰ ৭ ৭৭ শতকেৰ কাত ৬১/১০ আঃ ১৫, খং ১১৩

১৩৪১ খাং ডিঃ গোহুলচন্দ্ৰ ৰায় দীং দেং অম্বল্যৰতন দাবি দাবি ১০৬২ থানা ৰঘুনাথগঞ্জ মোজে শ্ৰীকান্তবাটা ১৮ শতকেৰ কাত ১/০ আঃ ৪

১৩৪২ খাং ডিঃ এই দেং কোৱবান সেথ দাবি ২০/০ থানা এই মোজে খিদিৰপুৰ ২০/০ কাঠাৰ কাত ২৪/১০ আঃ ৫

১৩০১ খাং ডিঃ সেবাইত গুৰুচরণ সিংহ দেং আকজাল হোসেন মিক্ৰা দাবি ১২০/০ থানা ৰঘুনাথগঞ্জ মোজে লোকাইপুৰ ৫/১৬ বিঘাৰ কাত ৭, আঃ ৫, ৰায়ত স্থিতিবান ।

১৫৫৪ খাং ডিঃ এই দেং চন্দ্ৰমনি দাসী দাবি ৫৮১/১০ মোজাদি এই ৪-৭৯ শতকেৰ কাত ২৬/২ আঃ ২০

১৫৫৬ খাং ডিঃ এই দেং গোৱীশঙ্কৰ পাণ্ডে নাবালক পক্ষে অলি মাতা কিৰণবালা দেৱী দাবি ৬৭/০ মোজাদি এই ৩-১০ শতকেৰ কাত ১১৪/১ আঃ ১০

১৫৫৭ খাং ডিঃ এই দেং নাকচুৰ দাস নাবালক পক্ষে অলি মাতা হেমবৰণী দাসী দাবি ৩১১/২ মোজাদি এই ২-৩১ শতকেৰ কাত ২১/১ আঃ ১০

১৫৫৮ খাং ডিঃ এই দেং ভৱতচন্দ্ৰ দাস দাবি ২১১৩ মোজাদি এই ৬-২২ শতকেৰ কাত ১৩১/৪ আঃ ৩০

১৫৫৯ খাং ডিঃ এই দেং অৰ্জুন মণ্ডল দাবি ৩৩/৫ মোজাদি এই ১-৭২ শতকেৰ কাত ৪৬/৪ আঃ ১০

১৫৬০ খাং ডিঃ এই দেং শ্ৰীপতিমোহন দাস দাবি ১৫১/২ মোজাদি এই ১-১৩ শতকেৰ কাত ১৬/০ আঃ ১০

১৫৬৪ খাং ডিঃ এই দেং পাতু বেণ্ডা দাবি ২৮১/৩ থানা এই মোজে পাৰ দিয়াৰ ১-৫৪ শতকেৰ কাত ৪১/১১ আঃ ৫

১৭০৪ খাং ডিঃ শচীন্দ্ৰনাথ ৰায় দেং কুহুমকুমারী দাসী দাবি ৫১০ থানা স্ততী মোজে বংশবাটা ৪-২০ শতকেৰ কাত ৮২/৬ আঃ ২০

১৭০৫ খাং ডিঃ এই দেং সৰ্বেশ্বৰ ঘোষ দাবি ১৫৩/৩ মোজাদি এই ৩-৮১ শতকেৰ কাত ১৬/৩ আঃ ৫

১৭০৬ খাং ডিঃ এই দেং ধনপতি দাস দাবি ১০৬/০ মোজাদি এই ৪২ শতকেৰ কাত ১/২ আঃ ৩

১৭০৭ খাং ডিঃ এই দেং শৰৎচন্দ্ৰ চট্টোপাধ্যায় দাবি ২৬/০ মোজাদি এই ৩ একবেৰ কাত ৩৬১১ আঃ ১০

১৭০৮ খাং ডিঃ এই দেং বতীন্দ্ৰনাথ মণ্ডল দাবি ৪০১/৩ মোজাদি এই ২ একবেৰ কাত ৫১১৭ আঃ ১০

১৭০৯ খাং ডিঃ এই দেং শৰৎচন্দ্ৰ মুখোপাধ্যায় দাবি ৭১,৭ মোজাদি এই ১-৫৪ শতকেৰ কাত ১১৪ আঃ ২৫

১৭১০ খাং ডিঃ এই দেং গোপীনাথ দাস দাবি ২১/৩ মোজাদি এই ২২ শতকেৰ কাত ৬/০ আঃ ৩

১৭১১ খাং ডিঃ এই দেং বাৰাচরণ দাস দাবি ৭১৩ মোজাদি এই ৫ শতকেৰ কাত ৪ আঃ ২

১৭১২ খাং ডিঃ এই দেং গোপালচন্দ্ৰ মণ্ডল দাবি ১১১০ মোজাদি এই ১১ শতকেৰ কাত ৬/০ আঃ ৩

১৭১৩ খাং ডিঃ এই দেং বতীন্দ্ৰনাথ দত্ত দাবি ৪৩০/২ মোজাদি এই ২-৬৭ শতকেৰ কাত ৬, আঃ ১০

১৭১৪ খাং ডিঃ এই দেং ননীগোপাল দাস দাবি ৫৫৩ মোজাদি এই ১-০২ শতকেৰ কাত ৮৬/১০ আঃ ১০

১৭১৫ খাং ডিঃ এই দেং ভবেন্দ্র মণ্ডল দাবি ১০৬৬ মোজাদি এই ২০ শতকেৰ কাত ১/০ আঃ ৩

১৭১৬ খাং ডিঃ এই দেং ৰামলছমন সিংহ দাবি ২৭৬/৬ থানা ৰঘুনাথগঞ্জ মোজে বাইছা ৩-১৬ শতকেৰ কাত ১৫১/২ আঃ ১০

১৭১৭ খাং ডিঃ এই দেং বিষ্ণুকুমাৰ সিংহ দাবি ২২৬০ মোজাদি এই ২-৪২ শতকেৰ কাত ৩০/১৬ আঃ ১০

১৭১৮ খাং ডিঃ এই দেং খুদিৰাম বাৰিক দাবি ২৩১/০ মোজাদি এই ১ ১২ শতকেৰ কাত ২১২ আঃ ৪

১৭৪১ খাং ডিঃ তাৰাপদ মজুমদাৰ দেং মোসলেম সেথ দাবি ২৩০/৩ থানা ৰঘুনাথগঞ্জ মোজে চোট কালিয়াই ১০ শতকেৰ কাত ৩১/০ আঃ ৫, খং ৪৬৫ স্বত্ব দখলকাৰ বসত প্ৰজা ।

১৭৪৪ খাং ডিঃ মহম্মদ এৱাত আলি দীং দেং ইমসান সেথ দীং দাবি ২৮২ থানা স্ততী মোজে খোকসাগাছি ১-০২ শতকেৰ কাত ৩/০ আঃ ২০, খং ৬

১৭৩২ খাং ডিঃ কালীকুমাৰ চক্ৰৱৰ্তী দেং আয়েলা বিৰি দিৎ দাবি ৪৪১/৩ থানা স্ততী মোজে উমৰাপুৰ ৩-২৪ শতকেৰ কাত ৭, আঃ ২০, খং ১৬

২০২ খাং ডিঃ ৰিসিভাৰ ৰায় সাহেব সুরেন্দ্ৰনাথ বহু দেং শশিভূষণ মণ্ডল দীং দাবি ২১৬৩ থানা স্ততী মোজে আমডোল ১-২৬ শতকেৰ কাত ২১/৬ আঃ ১০, খং ১২৮ ৰায়ত স্থিতিবান ।

১৭২৭ খাং ডিঃ বিমলেন্দ্ৰনাথ সিংহ চৌধুৰী দীং দেং পশুপতি দাস দীং দাবি ৪২১/৩ থানা স্ততী মোজে মানিক-পুৰ ২৬২৬/০ বিঘাৰ কাত ৭০/১০ আঃ ১২, খং ৮০





জঙ্গিপুত্র সংবাদ ।

১৪১৮ খাং ডিঃ শ্রীনাথচরণ নাথ দীং দেং গোলাম খাঁ দাবি ২১/০ থানা রঘুনাথগঞ্জ মোজে চরকা যোগাই ৬২৥ কাঠার কাত ৬৬/৫ আঃ ৪, খং ২৫৭

১৪১৯ খাং ডিঃ সেবাইত শ্রীমাচরণ নাথ দীং দেং যোগীন্দ্র মণ্ডল দীং দাবি ১২৬/০ থানা ঐ মোজে হুজাপুর গোপালচক ১৫ শতকের কাত ১, আঃ ৪, খং ১২৫

১৪২১ খাং ডিঃ ঐ দেং নন্দিনী দাস্তা দাবি ৩৩১/৪ থানা ঐ মোজে মদলজুন ৪/০ বিঘার কাত ১০, আঃ ১০, খং ৬৫

১৪২২ খাং ডিঃ ঐ দেং যোগীন্দ্র মণ্ডল দীং দাবি ৩১১০ থানা ঐ মোজে হুজাপুর গোপালচক ২-১২ শতকের কাত ৩১/১০ আঃ ১৫, খং ১৩০

১৪২৪ খাং ডিঃ ঐ দেং ঐ দাবি ১৭৬/০ থানা ঐ মোজে রমাকান্তপুর ২/০ বিঘার কাত ২১/০ আঃ ১০, খং ২১৭

১৫৭৪ খাং ডিঃ জয়চাঁদ সেরাওগী দীং দেং নকড়ি ঘোষ দাবি ৮/০ থানা রঘুনাথগঞ্জ মোজে পাইকর ৩-০১ শতকের কাত ১/৭ আঃ ৫, রায়ত স্থিতিবান

১৫৭৭ খাং ডিঃ ঐ দেং লখিমননেনা বিবি দীং দাবি ৪০০ থানা ঐ মোজে ধলো ১-৩২ শতকের কাত ৬/০ আঃ ২৫, খং ২১৪ ঐ স্বত্ব

১৫৭৯ খাং ডিঃ ঐ দেং কানাই সরকার দীং দাবি ৩১/৯ থানা ঐ মোজে কাঞ্চনপুর ৮ শতকের কাত ৪৬৬ আঃ ১০, খং ১৩২ মোকররী স্বত্ব

১৫৮০ খাং ডিঃ ঐ দেং বট রিশি দাবি ১৫১৬ থানা ঐ মোজে পাইকর ৮ শতকের কাত ১৬/০ আঃ ১০, খং ৮৬ রায়ত স্থিতিবান ।

১৫৮১ খাং ডিঃ ঐ দেং মুনসাদ সেধ দীং দাবি ১৬১/২ মোজাদি ঐ ২-৭৮ শতকের কাত ২, আঃ ১০, খং ৭০ ঐ স্বত্ব

১৬০৯ খাং ডিঃ জগবন্ধু দে দীং দেং ভজহরি নাথ দীং দাবি ১৪১০/৯ থানা রঘুনাথগঞ্জ মোজে জঙ্গিপুত্র জমি দেওয়া নাই জমা ২৪, আঃ ৫০, খং ১২১১

১২২৪ খাং ডিঃ অনন্তলাল দাস দেং রস দাস্তা দাবি ১৩১/৪ থানা হুতী মোজে বিদিশপুর ১০ কাঠার কাত ১৬০/০ আঃ ৫, খং ২০ রায়ত স্থিতিবান ।

১৩২৫ খাং ডিঃ নুপেন্দ্রনারায়ণ বহু সর্বাধিকারী দেং নরুলেশ্বর কর্ণকার দাবি ১২৬ থানা রঘুনাথগঞ্জ মোজে কাজা গিরিধারীপুর ১-২২ শতকের কাত ৩, আঃ ১৫, খং ৯৪ রায়ত স্থিতিবান ।

১৮১৬ খাং ডিঃ গৌরকিশোর সেন দীং দেং জামাস সেধ দাবি ৩১, ৬ থানা রঘুনাথগঞ্জ মোজে বাড়াল ৩৪ শতকের কাত ৪০/১৭ আঃ ৫, খং ১৫০৮ রায়ত স্থিতিবান

১০১৮ খাং ডিঃ ব্রজেশচরণ সেন দীং দেং ওসমান সেধ দীং দাবি ৩৭১/৬ থানা রঘুনাথগঞ্জ মোজে মণ্ডলপুর ১-২০ শতকের কাত ১০৬০/৪ আঃ ১০, খং ১৫১ রায়ত স্থিতিবান ।

**চৌকী জঙ্গিপুত্র প্রথম মুন্সেফী আদালত ।**  
নীলামের দিন ১১ই ফেব্রুয়ারী ১৯৩৭ ।

১৭৮৩ খাং ডিঃ দোলগোবিন্দ দাস দেং অহিভূষণ সেন দীং দাবি ৩০/৬ থানা রঘুনাথগঞ্জ মোজে সাধোয়া ৮১ শতকের কাত ৩৬/২ আঃ ৫, খং ৭৪ রায়ত স্থিতিবান

১৭৮৪ খাং ডিঃ ঐ দেং ঐ দাবি ৩১১/৬ মোজাদি ঐ ৬-১০ শতকের কাত ৪১ আঃ ৭, খং ৭২ মোকররী স্বত্ব

১৭৮৫ খাং ডিঃ ঐ দেং ঐ দাবি ২৮/০ মোজাদি ঐ ১-৪৪ শতকের কাত ৩১/১১ আঃ ৫, খং ৭৭ ঐ স্বত্ব

১৭৮৬ খাং ডিঃ ঐ দেং ঐ দাবি ২২১/৭ মোজাদি ঐ ৮-১ শতকের কাত ২১/০ আঃ ৫, খং ৭১ রায়ত স্থিতিবান

১৭৮৭ খাং ডিঃ ঐ দেং ঐ দাবি ১১১/০ থানা ঐ মোজে শ্রীকান্তবাটা ৮ শতকের কাত ১২ পাই আঃ ৫, খং ৪১৭ রায়ত মোকররী

১৭৮৮ খাং ডিঃ ঐ দেং ঐ দাবি ৮১/০ থানা ঐ মোজে সাধুয়া ৩-৩০ শতকের কাত ১২৪ পাই আঃ ১৫, খং ৭৫ রায়ত স্থিতিবান

১৭৮৯ খাং ডিঃ ঐ দেং ঐ দাবি ৪২/০ মোজাদি ঐ ২-৮৭ শতকের কাত ৬/০ আঃ ৫, খং ৪১২ রায়ত মোকররী ।

১৭৯০ খাং ডিঃ ঐ দেং ঐ দাবি ৮৩৬৬ মোজাদি ঐ ৩-১৭ শতকের কাত ১২৬/০ পাই আঃ ১৫, খং ৭৮ ঐ স্বত্ব

১৭৯১ খাং ডিঃ ঐ দেং ঐ দাবি ৫২১৬ মোজাদি ঐ ২-২৪ শতকের কাত ৭৬/১ পাই আঃ ১২, খং ৭৬ ঐ স্বত্ব

১৭৮০ খাং ডিঃ সেবাইত ত্রিগুণধারিণী দেবী দীং দেং দেবেন্দ্রনাথ মণ্ডল দাবি ৬৮৬ থানা রঘুনাথগঞ্জ মোজে নাইত বৈদরা ৩-৬২ শতকের কাত ১৭২১ পাই আঃ ২০, রায়ত স্থিতিবান ।

১৭৯৩ খাং ডিঃ জয়চাঁদ সেরাওগী দীং দেং নিবারণচন্দ্র সাহা দীং দাবি ৩১১/০ থানা রঘুনাথগঞ্জ মোজে ধলো ৩-৩৪ শতকের কাত ১৪/০ আঃ ৫০

১৭৯৪ খাং ডিঃ ঐ দেং সত্যপ্রসাদ দত্ত দাবি ৪২৬/৬ থানা ঐ মোজে আমগাছী ও বিজয়পুর ১-৫২ শতকের কাত ৩১/১৭ আঃ ২৫

১৭৯৬ খাং ডিঃ রায় জ্ঞানেন্দ্রনারায়ণ চৌধুরী বাহাদুর দীং দেং রাহাতন বিবি দাবি ৫৪, থানা হুতী মোজে কানোয়া ১০৪৪ বিঘার কাত ১৭, আঃ ১৫, খং ৪৮৫ রায়ত স্থিতিবান

১৭৯৮ খাং ডিঃ ঐ দেং জরিনা বিবি দাবি ৮৩১/২ মোজাদি ঐ ১৪৬১৬ বিঘার কাত ১৮/১৫ আঃ ২০, খং ৩৮৫ ঐ স্বত্ব

১৭৯৯ খাং ডিঃ ঐ দেং হর নেহার বিবি দীং দাবি ১৬৯৬ মোজাদি ঐ ২৬৩০ বিঘার কাত ৩৬৬/১০ আঃ ৫০, খং ৪৮৭ মোকররী স্বত্ব

১৮০০ খাং ডিঃ ঐ দেং রাধাগোবিন্দ মজুমদার দাবি ১০০১/৬ মোজাদি ঐ ৫২/৪ বিঘার কাত ৮৫ আঃ ৪০, খং ৫৪০ রায়ত স্থিতিবান

১৮০১ খাং ডিঃ ঐ দেং আলি আসবর মিঞা নাবালক পক্ষে অলি পিতা ও স্বয়ং ওবেদুল আকবর মিঞা দীং দাবি ৪০/০ মোজাদি ঐ ৭১৩ বিঘার কাত ৭৬/১৫ আঃ ১৫, খং ৪৩০ ঐ স্বত্ব

১৮০২ খাং ডিঃ জয়চাঁদ সেরাওগী দীং দেং ইন্দ্রনারায়ণ সাহা দাবি ২২১/৬ থানা রঘুনাথগঞ্জ মোজে মির্জাপুর ৪২ শতকের কাত ৩/০ আঃ ১০, খং ২৪০২৪৪

১৮১৩ খাং ডিঃ দোলগোবিন্দ দাস দেং হুৎসিনী দাসী দাবি ২০/৬ থানা রঘুনাথগঞ্জ মোজে শ্রীকান্তবাটা ১-৮৫ শতকের কাত ৩, আঃ ১০, খং ৩৩৭ রায়ত স্থিতিবান

১৮১২ খাং ডিঃ ঐ দেং ঐ দাবি ১৯১৬ মোজাদি ঐ ২২ শতকের কাত ১১ আঃ ৩, খং ৪১৪ ঐ স্বত্ব

**চৌকী জঙ্গিপুত্র প্রথম মুন্সেফী আদালত ।**  
নীলামের দিন ১২ই ফেব্রুয়ারী ১৯৩৭ ।

১৮৩১ খাং ডিঃ জয়চাঁদ সেরাওগী দীং দেং সাবজাল সেধ দাবি ৩৬৩ থানা রঘুনাথগঞ্জ মোজে বিজয়পুর ২-৪১ শতকের কাত ৫০/০ আঃ ২৫

১৮৩০ খাং ডিঃ অধরচন্দ্র মণ্ডল দেং রাখালচন্দ্র কুণ্ড দীং দাবি ১৩, থানা রঘুনাথগঞ্জ মোজে সেণ্ডা জামুয়ার ৪৬ শতকের কাত ২১ আঃ ৫, খং ৭০০

১৮২৭ খাং ডিঃ বিমলেন্দ্রনাথ সিংহ চৌধুরী দীং দেং কৈলাশচন্দ্র সাহা দাবি ২৬/২ থানা সমসেরগঞ্জ মোজে চাচণ্ডা শেখরপুর ৪১২ বিঘার কাত ৩৬/১৮ আঃ ১২, খং ৬৩

১৫৪ মনি ডিঃ বিষ্ণুপদ কুণ্ড দেং সাহেবজান মণ্ডল দাবি ৬২১/০ থানা সাগরদীঘি মোজে চৌমাথুখরিয়া ৩-১২ শতকের কাত ৫১/০ আঃ ৩০, খং ৮১ । ১১১

৪৩৫ মর্গেজ ডিঃ নিরদবরী দাসী দেং জের মহম্মদ মণ্ডল দীং দাবি ২২২/০ থানা রঘুনাথগঞ্জ মোজে শিমুলতলা ২৭ শতকের কাত ১/০ আঃ ৩২, খং ১৭৬ রায়ত স্থিতিবান

২নং লাট মোজাদি ঐ ১৮ শতকের কাত ১০ আঃ ১৫, খং ১৩০ ঐ স্বত্ব । ৩নং লাট মোজাদি ঐ ৫১ শতকের কাত ১/০ মায় বসন্তবাটা খেরী ঘর আঃ ৭০, খং ১২৬ ঐ স্বত্ব । ৪নং লাট মোজাদি ঐ ৩৫ শতকের কাত ১০ আঃ ৩৫, খং ৬৬ ঐ স্বত্ব । ৫নং লাট মোজাদি ঐ ৮ শতকের কাত ০ আঃ ৮, খং ১১১ ঐ স্বত্ব । ৬নং লাট মোজাদি ঐ ৩৪

শতকের কাত ৬০ আঃ ৭৪, খং ৫৫ ঐ স্বত্ব । ৭নং লাট মোজাদি ঐ ১৭ শতকের কাত ১০ আঃ ২০, খং ৫৭ ঐ স্বত্ব

৮নং লাট মোজাদি ঐ ৪০ শতকের কাত ১/০ আঃ ৪০, খং ৫১ ঐ স্বত্ব । ৯নং লাট মোজাদি ঐ ৬০ শতকের কাত ১, আঃ ৬৫, খং ৭৩ ঐ স্বত্ব । ১০নং লাট থানা ঐ মোজে খরকাটা ৫০ শতকের কাত ১/০ আঃ ৪২, খং ১০৪ ঐ স্বত্ব ।

৩৮৪ মর্গেজ ডিঃ বৈদ্যনাথ দাস দীং দেং মুখিঙ্গীর দাস দীং দাবি ২৪২/০ থানা রঘুনাথগঞ্জ মোজে কাহপুত্র ১৪০ বিঘার কাত ১১/০ আঃ ৫, খং ২৫৬ । ২নং লাট থানা ঐ মোজে আলমপুর চর সেকন্দরা ৩/১ বিঘার কাত ১০ আঃ ৫, খং ৪৭ । ৩নং লাট থানা ঐ মোজে বাধাবাড়ী ১৬১ বিঘার কাত ২৬১৫ আঃ ১৫, খং ১৬৩, ১৮ । ৪নং লাট মোজাদি ঐ তদুপরিস্থিত বুকাদি সমেত আঃ ৫, জমি ৩৬ শতক খং ২৩৫ । ৫নং লাট মোজাদি ঐ ৩/০ বিঘার কাত ১০ আঃ ১৫, খং ২৩৪

৪৩১ মর্গেজ ডিঃ পীয়ারনেনা বিবি দেং মন্তলব সেধ দীং দাবি ২৮১৩ থানা হুতী মোজে নয়াগ্রাম ২/৪ বিঘার কাত ১৬৬ আঃ ২০, খং ১০৩ রায়ত স্থিতিবান । ২নং লাট মোজাদি ঐ ১৬১ বিঘার কাত ১/০ আঃ ১৫, খং ৫ ঐ স্বত্ব ।

৪৩৭ মর্গেজ ডিঃ তারকেশ্বর মুখোপাধ্যায় দীং দেং অলেমন বিবি দীং দাবি ২৮৬১৯ থানা হুতী মোজে বহুতানী ১২-৭২ শতকের কাত ২২১/০ আঃ ৫০, খং ১৫০ মোকররী স্বত্ব ।

**চৌকী জঙ্গিপুত্র প্রথম মুন্সেফী আদালত ।**  
নীলামের দিন ১৩ই ফেব্রুয়ারী ১৯৩৭ ।

১৩৬২ খাং ডিঃ রিশিভার রায় সাহেব হুরেন্দ্রনাথ বহু দেং রাধিকালাল দীং দাবি ৪৭১/০ থানা হুতী মোজে জলকাপাড়া ২-৬ শতকের কাত ৭১/০ আঃ ১০, খং ৩৪ রায়ত স্থিতিবান

৮৩৫ খাং ডিঃ ঐ দেং রাধানাথ মণ্ডল দীং দাবি ২৩২ থানা ঐ মোজে নামডোল ৮৯ শতকের কাত ৪১/০ আঃ ৩, খং ৪৪

২৭৯ খাং ডিঃ সেবাইত অনিলকৃষ্ণ ঘোষ নাবালক পক্ষে গার্জেন মাতা তরুণিনী দাসী দেং জিয়াকদীন বিশ্বাস দীং দাবি ৩৮/০ থানা হুতী মোজে উমরাপুর ২-৫৪ শতকের কাত ৮৬০ আঃ ১০

১৩২৭ খাং ডিঃ রায় হুরেন্দ্রনারায়ণ সিংহ বাহাদুর দেং তারাপদ সেন দাবি ৭১/৬ থানা রঘুনাথগঞ্জ মোজে জগদানন্দবাটা ১-৭২ শতকের কাত ৪১ আঃ ৫, খং ১৪

নোটিশ ।

দেওয়ানী কার্যবিধি আইনের ২১ অর্ডার ২২ ক্রম মতে চৌকী জঙ্গিপুত্র দ্বিতীয় মুন্সেফী আদালত ।

৬০৭নং ১৯৩৬ সাল রেহান জারী ।

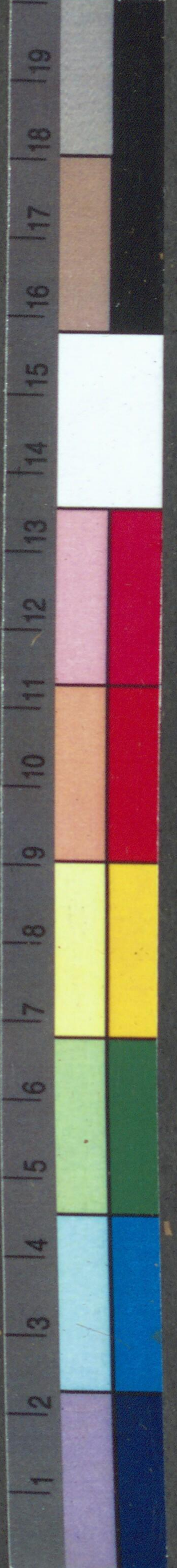
ডিক্রীদার—শ্রীনটবর দত্ত । ২ । শ্রীহরেশমোহিনী দাসী সাং জগতাই ।

দেস্তার—মৃত গিরীশচন্দ্র দত্তর ওয়ারীশ শ্রীঅমিরবালা মিজ স্বামী ক্রিষ্টিভূষণ মিজ সাং মণিগ্রাম, পোঃ মণিগ্রাম, জেলা মুর্শিদাবাদ, থানা সাগরদীঘি ।

১৯২৪ সালের ৩১৭নং রেহান মোকদ্দমায় উক্ত বাদী যে ডিক্রীপ্রাপ্ত হইয়াছেন তাহা কেন জারী হইবে না তাহার কোন কারণ থাকিলে আগামী সন ১৯৩৭ সালের ১০ই ফেব্রুয়ারী তারিখে স্বয়ং বা উপযুক্ত কর্ণচারী দ্বারা কারণ দর্শাইবে ।

অন্য সন ১৯৩৭ সালের ২রা ফেব্রুয়ারী তারিখে আমার স্বাক্ষর ও আদালতের মোহরস্বত্বমতে দেওয়া গেল ।

By order of the Court—  
Sd/- N. G. Mukherjee  
Sheristader.







জকের স্বাস্থ্য ও সৌন্দর্য  
সংরক্ষণের অভিনব  
প্রসাধন দ্রব্য

**রেডিটম স্নো**

শিশুদিগের কোমল চর্মে  
নিরাপদে ব্যবহার  
করা যায়।

জকের উপর অদৃশ্যভাবে অতি সূক্ষ্ম ত  
আবরণরূপে লাগিয়া থাকে। প্রীত-  
জনিত কষ্ট এবং চর্মরোগ হইতে  
দেহকে রক্ষা করে।

স্বনামধন্যা শ্রীমতী সরলা দেবী বলেন:—রেডিটম স্নো  
দেখিতে সুন্দর, ভ্রাণে সুগন্ধি ও স্পর্শে কোমল। ইহার  
আকার প্রকারের সৌষ্ঠব বিলাতীর সমতুল। দেশী কার-  
খানায় দেশী লোকের দ্বারা প্রস্তুত হইতেছে—না জানিলে  
ইহাকে একটা শ্রেষ্ঠ বিলাতী বস্তু বলিয়া ভ্রম হইতে পারে।

( স্বাঃ ) শ্রীসরলা দেবী।

প্রস্তুতকারক—  
**রেডিটম ল্যাবরেটরী**  
কলিকাতা।  
ফোন—৩০৬২ বি, বি।

সোল এজেন্ট—  
**বমাক ফ্যাটুরী**  
৩নং ব্রজচূলাল ষ্ট্রীট, কলিকাতা  
ফোন—২১৮৩ বড়বাজার।

সব দোকানে পাওয়া যায়।



এখানে  
মহাত্মা আনন্দ ঋষির  
আয়ুর্বেদিক হোমিও  
ঔষধ প্রস্তুত হইতেছে।  
ডাক্তার বি, রায়কে  
পত্র লিখিয়া জাহ্নন।



**সার্কারী জগতে যুগান্তর।**

মহাত্মা আনন্দ ঋষির আবিষ্কৃত একমাত্র  
অপেরীণ ইহা ব্যবহারে লক্ষ লক্ষ রোগী  
বাগী, ফোড়া, কাকবিড়ালী, ঠুনকা, মুখের ত্রণ,  
পৃষ্ঠ ত্রণ, উরুতন্ত্র, শীতলী কর্ণমূল প্রভৃতি যন্ত্রণা-  
প্রদ ব্যয় বহুল রোগ হইতে বিনা অস্ত্রে ও বিনা  
জালা যন্ত্রণায় মস্তমুগ্ধের ন্যায় আরোগ্য হয়।  
মূল্য প্রতি শিশি ১/-, ডজন ১০/- মাত্র।



ইহা সেবনে ম্যালেরিয়া জ্বর, প্রীহা ও বক্রত সংযুক্ত জ্বর, নূতন  
পুরাতন জ্বর, পালা ও কম্প জ্বর, পিত্তশ্লেষ্মার জ্বর প্রভৃতি সর্বপ্রকার  
জ্বর অতি সস্তর আরোগ্য হয়। মূল্য ১/- প্রীহার মালিশ সমেত ১/-

**ভাইট্যানী—জীবনশক্তিবর্ধক!**

ইহা সেবনে—প্রমেহজনিত স্নায়বিক দৌর্বল্য, মাথাবোঁড়া, শারীরিক শীর্ণতা, অম্ল, অঙ্গীর্ণ,  
প্রস্রাবের দোষ, বহুমূত্র, দুঃস্বপ্ন, অর্শ, এবং জীলোকদিগের বাধক, খেত ও রক্তপ্রদর এবং স্থিতিকা  
প্রভৃতি আরোগ্য হয়। মূল্য ১/- মাত্র। ১ শিশিতে প্রায় ১ মাসের ঔষধ থাকে।

প্রাপ্তিস্থান **ডঃ বিরায়প্রসাদ কোমিষ্টম**  
ফতেপুর, পোস্ট গার্ডেনরীচ, কলিকাতা

সন ১৩৪৩ সালের ক্যালেন্ডার বিনামূল্যে বিতরিত হইতেছে

**হোমিও ঔষধ!**

সস্তায় বিশুদ্ধ—বিশুদ্ধতার জন্য গ্যারান্টি।

সাধারণ শক্তি (potency) ৩, ৬, ৩০ প্রতি ড্রাম ১০, ২০০ প্রতি ড্রাম ১/৫ মাত্র।  
উৎকৃষ্ট সুগার, স্ট্রোবিউল, কর্ক, শিশি ইত্যাদি বিক্রয় হয়। প্রতি টাকায় ১০ কমিশন বাদ।

প্রাপ্তিস্থান—অটলবিহারী-শাখা-ঔষধালয়।

ডাক্তার শ্রীদেবেন্দ্রচন্দ্র দাস (হোমিওপ্যাথ) রঘুনাথগঞ্জ, চাউলপাটী, (মুর্শিদাবাদ)

রঘুনাথগঞ্জ পণ্ডিত প্রেসে—শ্রীধিনয় কুমার পণ্ডিত কর্তৃক সম্পাদিত, মুদ্রিত ও প্রকাশিত।

**স্নিগ্ধ ও  
তৃপ্তিকর**

**জবা  
কুসুম**

কেশ  
তৈল



চুলের গোড়া শক্ত করিয়া চুলের  
শ্রী বৃদ্ধি করিতে, মাথা ঠাণ্ডা  
রাখিতে, অনিদ্রা ও শ্রান্তি দূর  
করিয়া চিত্তে প্রশমতা দান  
করিতে, “জবাকুসুম” আজিও  
অদ্বিতীয়।

সি. কে. সেন এন্ড কোং, লিঃ  
২১নং কলুটোলা ষ্ট্রীট কলিকাতা



**অলোক**

সকল  
প্রকার জীবাণুগের  
মহৌষধ। অশোকা সেবনে  
অনিয়মিত রক্তস্রাব, জরায়ুর  
প্রদাহ, শিরোঘূর্ণন ও অনিদ্রা  
প্রভৃতি উপসর্গ শীঘ্রই প্রশমিত হয়

সি. কে. সেন এন্ড কোং  
কলিকাতা

**সর্বপ্রকার  
জ্বরের  
মহৌষধ**

ম্যালেরিয়া, সবিরাম,  
অবিরাম, পালাজর  
প্রভৃতি যাবতীয়  
জ্বরের অব্যর্থ ও  
পরীক্ষিত মহৌষধ  
একজন বহুদর্শী  
বিশেষজ্ঞের  
আবিষ্কার।



সি. কে. সেন এন্ড কোং  
কলিকাতা

**সাধনা ঔষধালয়, ঢাকা**

অধ্যক্ষ  
**শ্রীযোগেশচন্দ্র ঘোষ এমএ, এফসিএস(লণ্ডন)**  
ভাগলপুর কলেজের রসায়ন শাস্ত্রের ভূতপূর্ব অধ্যাপক

ব্রাঞ্চ:—শ্রামবাজার (মার্কেট) কলিকাতা \* ২১৩ বৌবাজার (কলিকাতা)  
৩৭৪ ষ্ট্রাও রোড (বড়বাজার) কলিকাতা \* চট্টগ্রাম \* জমসেদপুর (সাকচী হাইওয়ে)  
বিহার \* তিনহকিয়া (আসাম) \* গৌহাটী (আসাম) \* দিনাজপুর \* পাটনা (বিহার) \*  
পাটুরটুলী (ঢাকা) \* বগুড়া \* বর্ধমান \* ভাগলপুর (বিহার) \* মানিকগঞ্জ \* মেদিনীপুর  
রেঙ্গুন (২০২ লুইস ষ্ট্রীট) ব্রহ্মদেশ \* লাহোর (পাঞ্জাব) \* সিঙ্গাপুর (মালয় দেশ) \*  
লণ্ডন এজেন্সি—হাই-হল্‌বরণ \* কলম্বো (সিলোন)।

সর্ববিধ ঔষধ বিশুদ্ধভাবে ও আয়ুর্বেদশাস্ত্রমতে আমার নিজ তত্ত্বাবধানে প্রস্তুত  
হইতেছে। পত্র লিখিলে বিনামূল্যে ক্যাটালগ পাঠান হয়। বিতরিত অবস্থা জানাইলে  
ঘড়ের সহিত উপযুক্ত ব্যবস্থা দেওয়া হয়।

মকরবজ (বিষহ ও স্বর্ঘ্যচিহ্ন) তোলা ৪ \* বিশুদ্ধ চ্যবনপ্রাশ সের ৩  
শুক্ৰসঞ্জীবন সের ১৬ \* অবলাবাহুব যোগ ১৬ মাত্রা ২