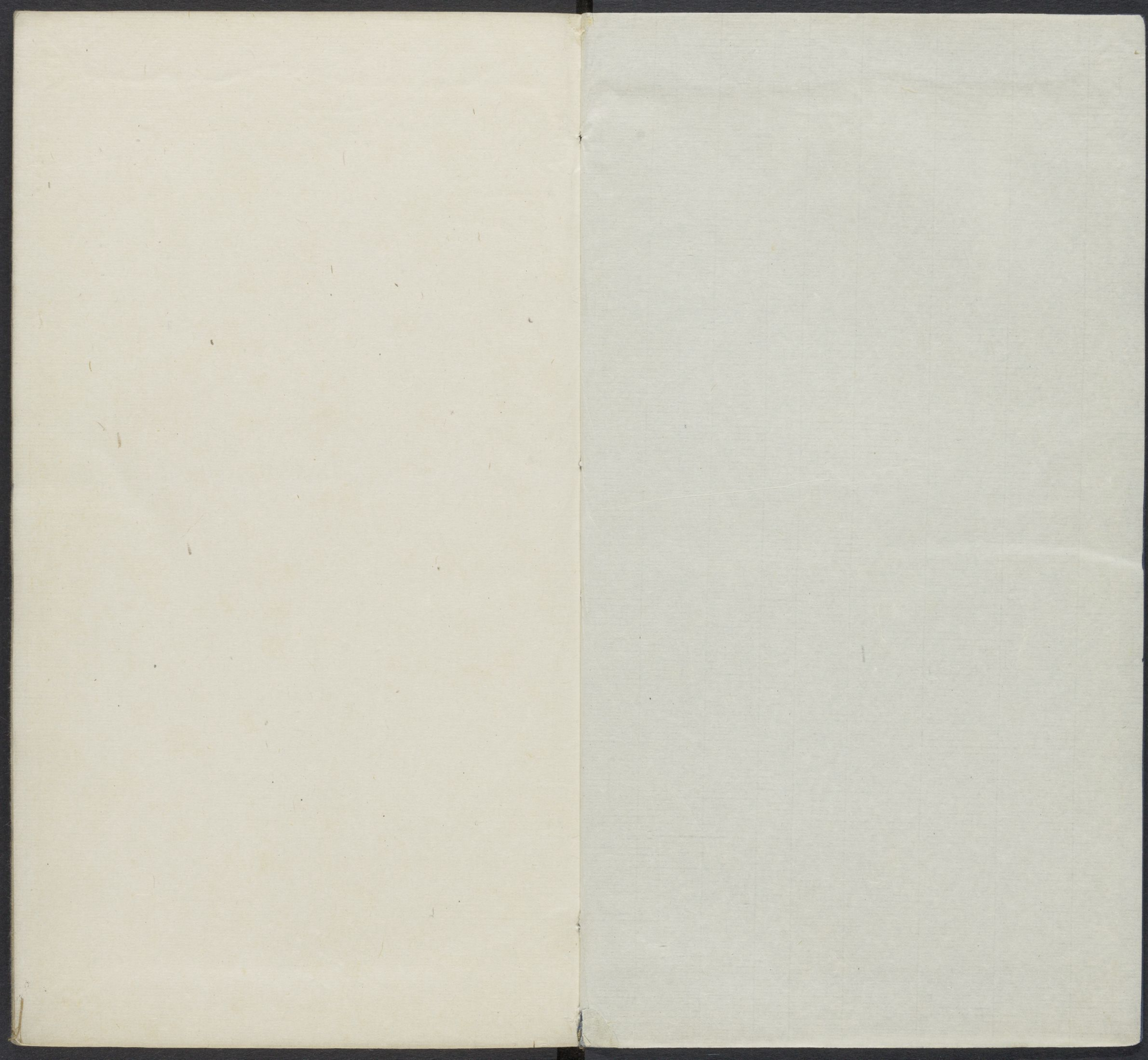
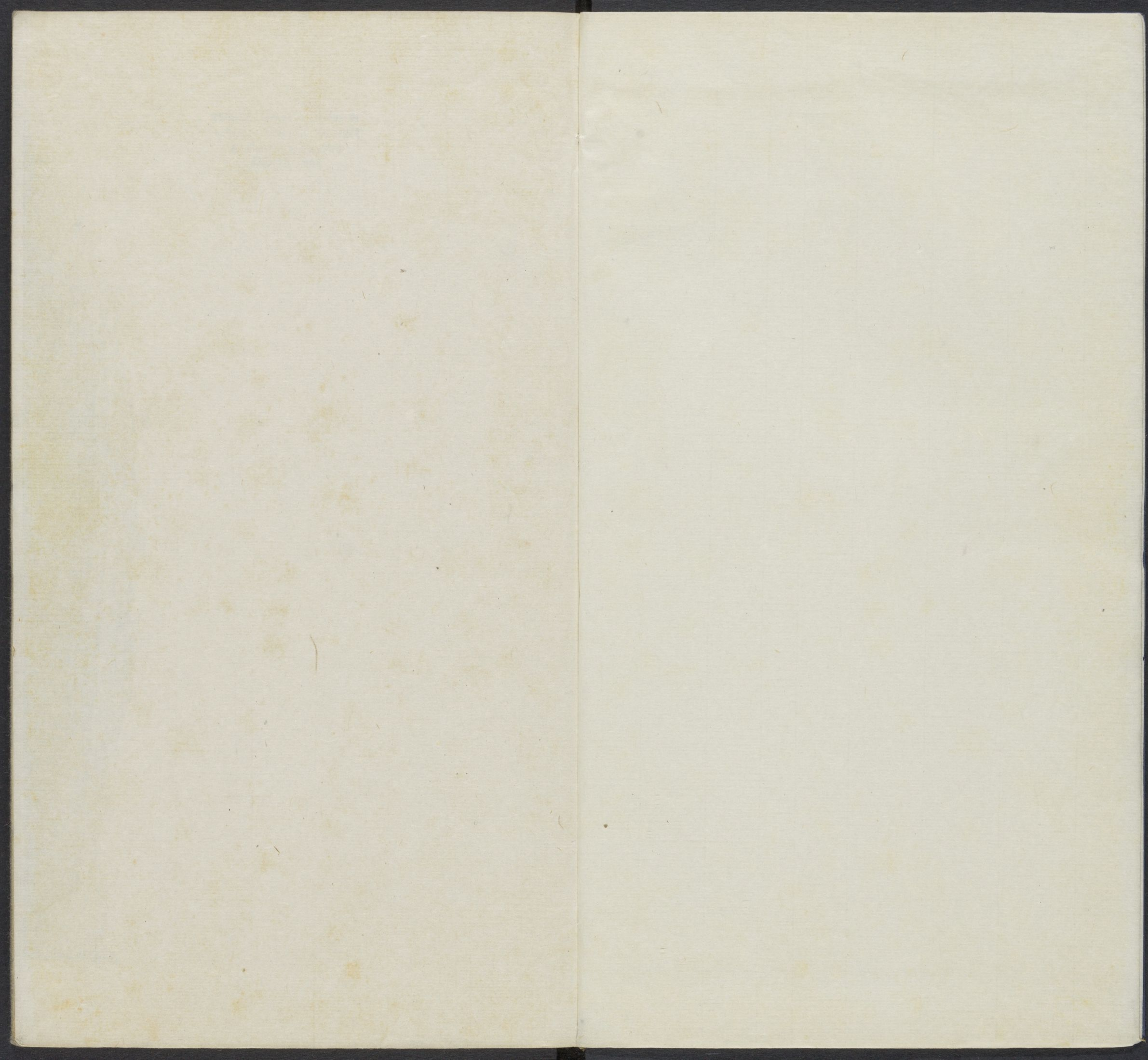


5
T9299/2994(1)





CHINESE - JAPANESE LIBRARY OF
HARVARD - YENCHING INSTITUTE
AT HARVARD UNIVERSITY
FEB 18 1941

徹弦徐先

生編輯

漪園焦先

生訂正

事詞

癸巳歲萬卷樓刊

類奇

新纂事詞類奇序

哈佛大學漢和
圖書館珍藏印

不佞家食時雅聞毘陵徐士

彰名舊矣及久困造士俯

就廣厲列海內靡不為士

彰寃之癸未之役不佞從余

文敏公後典衡南宮始得
士彰相顧色喜蓋文敏素
號知人能得士達分校一
經得歸太僕熙甫一時民
譽歸焉繼獲士彰益信陵

陽之璞非良工弗剖而不佞
受成主者與有榮施已士
彰授秘書郎裒六經類雅
眡予予曰此非通經學古
之嚆矢與士彰進曰未也

吉少有書淫傳癖以困博
士家弗克遂今幸濫筭散
署吏散鴉啼了無事事得
借觀中秘芻及稗野附以
居恒簾窺壁聽不忍自棄

稍稍輯錄成帙題曰事詞
類奇屬在丹鉛未及詮次
異日藉手就正以無負師
門陶鑄至意先生其許我
乎未幾士彰遷南黃門以

去間貽一編懇予引端以
蘄不朽啓函讀之則卽前
所云類奇也予時以閣政
煩劇未遑搦管比予解機
務歸田里則士彰先齋志
歿而文敏墓上柏已拱矣
予惟後死者責安能辭夫
今古所稱編纂者不下百
家然或紀代無次或博雅
不足或事詳而徑省於詞

或詞繁而脫略於事或猥
瑣龐雜入以常語而乏奇
趣芳潤固多疵璽不少士
彰博綜羣典咀其菁華汰
其蕪穢辟之披沙揀金獨
存鴻寶揚糠掇粒惟採三
精碎錦禁齧經笥學府中
郎譚助何可一日無此君
也坡公曰吾今雖欲自以
爲不足而世且妄推之予

之謂矣則孰與士彰之信
於久屈而用於旣足也哉
獨惜其厚積而薄發材不
諧命大與熙甫氏相埒也
雖然無涯之智結爲大年
士彰雖死有不死者存矣
吾何惜哉吾何惜哉
歲在癸巳陽月上澣
賜進士第特進光祿大夫
建極殿大學士柱國少師

兼

太子太師吏部尚書知

制誥

國史總裁前國子祭酒

經筵講官新都許國維楨

甫謨



中書舍人許立綱書

人事言類古序

六

事詞類奇敘語

余生而顛蒙無他好獨嗜文典
季十五六卽手錄經史晨夕不
輟兀兀窮季日無虛晷宵則篝
燈誦讀或漏下四十刻不寢然

性好忘過目輒不能記憶嘗欲
類敘一書以為備忘之資時方
事舉業不能以隙駒餘暇為掇
拾計遂中止及為博士海上尚
有背水之思又無以探宛委之
藏及歲癸未得通仕籍在散局
乃思竟前志時京邸無書假書
於許座師及孫太史所窮搜博
討手不停披凡三更寒暑纂為
一編名之曰事詞類奇益事不

奇則無以廣聞見詞不奇則無
以資藻績故今所纂寧取之野
史不拘傳信之書寧取之釋官
不採迂儒之說或考諸前哲多
謬悠無稽之譚或據諸往籍必
寰宇既逸之典不然則詞華璀璨
事蹟詳委皆昔人所謂談助
者也然而當代掌故近世名物
亦無不併載焉總其綱二十有
四別其卷為三十自天文地理

以至於艸木昆蟲兼總條貫析類
分門比之晉人所纂御覽合璧
玉海諸書則自以為頗簡可以
便觀覽比之近時所纂記纂集
事類彙諸書則自以為頗文可
以資藻績庶幾哉於博雅君子
既無取厭於充棟亦無貽誚於
覆瓿矣因為敘其始末如此
賜進士第奉政大夫浙江按察
司僉事前南京戶科給事中

武進徐常吉士彰父謨



事詞類奇凡例

一編纂家不越事與詞兩端然博綜為
繁揆奇未易茲鈔掇衆書傾其瀝液
食雞千跖嘗鼎一臠雖五車難載寸
筭可該若見於常之書者則寧存
而不論也

一分門輯事先哲遺槩故始天文終蟲
豸凡類念四凡卷三十各有倫紀別
無挂漏以致衡決

一序次一經二經翼三緯四緯翼五子
六史七埤史八雜論九雜記十仙釋
十一幽怪十二辭賦咸以類從條貫
有次庶一覽之餘端委可鏡

一是編悉從徹弦先生原本第殺青甫
竟薤露興悲中多譌闕未遑釐正今
特綜校遺者補之譌者正之

一原本意務博掣詞斬取備或一事而
別籍僉載或一語而他類互用者遂

至二見或三四見想采摭既煩極博
易眩且一人之手獨智難周今刪之
一徐本惟載正文間附音解例作大書
乍檢無辨今凡奇字與義別為分注
各附於本字本句之下以資考閱
一舊次先後若干釐錯頗類陶家瓶中

錄矣今稍為更定用便流覽豈敢云
徐氏之忠臣抑庶幾作質義者之津
筏耳

一是編讐校雖勤甚學易失掃葉之弊
管人同病傳諸學士不妨訂疑

吳郡後學陸伯元敬識

新纂事詞類奇目錄

○第一卷

天文類 天文上

天

日

月

星

雲

雨

風

○第二卷

天文類 天文下

雷

電

露

霜

雪

雹

霧

虹

霞

漢

火



○第三卷

時令類 時令上

春 夏 秋 冬

○第四卷

時令類 時令下

元日 人日 上元 社

寒食 清明 上巳 端午

夏至 伏 七夕 中秋

重陽 冬至 臘 律

曆

○第五卷

地理類 地理上

地 山 石 泰山

衡山 嵩山 華山 恒山

終南山 廬山 太行山 首陽山

峨眉山 北邱山 鍾山 天台山

羅浮山 九疑山 荆山 會稽諸山

虎丘山 交廣諸山 崑崙山 蓬萊山

燕然山

○第六卷

地理類

地理下

人事類奇目金

水

海

江

河

淮

濟

漢

涇

附沔

附渠

渭

洛

湖

溪

泉

池

潮

水

○第七卷

天族類

天子

太子

王

皇后

妃嬪

公主

宗室

駙馬

外戚

○第八卷

人倫類

宗族

父子

母子

祖孫

兄弟

夫婦

妾媵

師弟

朋友

奴僕

○第九卷

人物類

老壽

美丈夫

醜丈夫

長大人

短小人

勇士

辨士

俠士

美婦人

醜婦人

賢烈婦

妬婦

唐詞類奇目錄

三

○第十卷

禮儀類

郊

廟

附祭祀

封禪

貢舉

婚

○第十一卷

藝文類

詩

賦

文

著書

講說

博學

○第十二卷

技術類

醫

卜

相

談命

占夢

射

書

畫

奕

筭

歌

舞

占候

推步

○第十三卷

資產類

耕

織

屠

酤

商賈

陶

冶

獵

牧

漁

妓

○第十四卷

釋道類

佛附禪尼

祖師梵語

菩薩袈裟

僧

佛經

寺

塔

仙附道士女道

女仙

仙經

理所

觀

○第十五卷

宮室類

宮室上

都邑

殿

附丹墀觀

宣室采息

闕鳴吻

宮

堂

室

閣

門

樓

亭

臺

宅

庖竈

井

○第十六卷

宮室類

宮室下

城

附堵郭

雉郭

堞

堦

隍

池

樓

櫓

市

附市廛市井

道路

附街

橋梁

關

鄉里

鄰

館肆

廨

牆壁

倉廩

庫藏

苑囿

園圃

附場

逆旅

○第十七卷

器用類

器用上

鼎

璽

印

符

附寶

附章
鈕綬

節

筆

墨

硯

附瓦硯
水滴

紙

扇

鏡

几

附鏡臺
附案

杖

舟

車

附蓋
祖道

○第十八卷

器用類

器用下

附樂器
兵器

牀

附胡牀
榻

帷帳

附幕

枕

簟

附茵褥

簾

席

附薦

屏風

燈

燭

鍾

鼓

琴

磬

簫

笛

琵琶

角

笳

劔

刀

戟

弓

弩

箭

甲

○第十九卷

飲食類

食

附牲
蔬

飯

附粥

肉

餅

附饅頭

羹

雜饌

附醢
鱠

脯

鮓

酒

附酒德
酌酒

酒禍
禮飲

賜酒
夜飲

戒飲

製酒
淫酒

茶

附水品

醬

鹽

蜜

○第二十卷

衣服類

冠冕弁 巾幘 衣 袍

笏 帶 佩 裙

袴 襪 履 被

裘

○第二十一卷

布帛類

錦繡 絲 絹 羅綺

布帛 葛

○第二十二卷

珍寶類

珠 玉 附璧 珊瑚 琉璃

雜寶 車渠 頗黎 玳瑁 琥珀 瑪瑙 水精 雲母 寶母 金剛鑽

金 銀 銅 鐵

錢

○第二十三卷

百穀類

穀粟米 稻禾 黍稷 麥

荳

○第二十四卷

花木類

花木上

牡丹

芍藥

海棠

蓮

芙蓉

菊

薔薇

附薔薇露

木槿

葵

芭蕉

芝

蘭

附蕙

萱

草

菖蒲

○第二十五卷

花木類

花木下

松

柏

梧桐

槐

附棘

桑

楊柳

桂

梓

竹

○第二十六卷

果蔬類

梅

附茶梅臘梅

杏

桃

李

附郁李

梨

石榴

棗

栗

附榛

柿

橘

柑

荔枝

附龍眼

櫻桃

葡萄

瓜

菜

附韭

蘿蔔

○第二十七卷

飛鳥類

鳳凰

鸞

鶴

鴈

鴻

附鵠

孔雀

鷹

附鵠鶚

鷓鴣

鵠鴈魚鷹鷓鴣

隼

鳥

鵲

雞

雉

鳧

鳩

鵝

杜鵑

鷺

鷺

雀

鶯

鷓鴣

燕

鸚鵡

鴛鴦

鶴

異鳥

鸚鵡

附鷓鴣

附竹雞

舍利鳥

精衛

樂時鳥

鸚鵡

○第二十八卷

走獸類

麒麟

獬豸

獅子

熊

虎

豹

狼

犀

象

豕

橐駝

鹿

狐

兔

猿

牛

馬

羊

犬

猫

鼠

奇獸

獬豸

鼯

附狸

辟邪

獬豸

鼯

原

肫肫

饕餮

蒙頌

傳訛

雙雙

貌貅

天麋

壓

蛭蛭

破鏡

黃要

風母

石穀

茲白

獬豸

抵腕

渾沌

窮奇

檮杌

骨長數十里

○第二十九卷

鱗介類

龍

蛟

蛇

鯉

鯨 附鮓

魚

諸鱗族

何羅 飛魚

鯨 鯨 鯨

吹沙

婢屣

奴屨

海豨

彈塗

章舉

龜

鼈

鼉

蟹

望潮

婢妾魚

鮫

烏鯢

海蠻師

海人

貝

螺

蚌

蛤

蜃

蚶

蛤蜊

三蛟

哆角

姑勞

羊蹄

蘆雉

烏頭

下來城

越王

車螯

馬刀

蜺

瓦屋子

諸介族

山都 蚶

越王笄

陽遂足

海月

玉蚶

陵龍

○第三十卷

蟲豸類

蟲

蟬

蜂

蝶

蜻蜒

蠅

螢

蟻

蜘蛛

蟋蟀

蠶

蛙

新纂事詞類奇卷之一

塔佛大學漢和
圖書館珍藏印

武進徐常吉士彰父輯

秣陵焦 竑弱侯父訂

平原陸伯元幼辛父次

繡谷周曰校應賢父勒

天文類

天文上

天 日 月 星 雲 雨 風

天

經易云天道下濟而光明又云天垂象見吉凶聖人象之書云乃命羲和欽若昊天曆象日月星辰詩云

事詞類奇目錄

十

昊天曰明及爾出王音往昊天曰旦及爾游衍經翼左

傳云天有六氣降生五味杜預曰六氣者陰陽風雨晦明五經通義

云天神之天者曰昊天上帝即耀魄寶耀魄寶天神名其佐

曰五帝東方青帝威靈仰南方赤帝赤熛怒西方白

帝白招拒北方黑帝叶光紀中央黃帝含樞紐春秋

繁露云天有十端吳淑曰天地陰陽水土金木火人凡十端天亦有喜怒

之氣哀樂之心與人相副以類合之天人一也吳淑曰春

喜氣故生夏樂氣故養秋怒氣故殺冬哀氣故藏四者天人同有之爾雅云春為蒼天

夏為昊天秋為旻天冬為上天陸佃曰於春言色於夏言氣於秋言情於冬言位相備也劉熙曰蒼陽氣始發色蒼蒼也昊皓也其氣布散皓皓也旻憫也物就枯落可憫也其氣

上騰與地絕也太玄經云九天一為中天二為美天三為順

天四為更天五為臘天臘一作醉六為廣天廣一作曠七為咸

天八為沉天九為成天蔡邕月令章句云天左旋出

地上而西入地下而東繞北極七十度許氏說文云

至高無上從一大也緯尚書考靈曜云二十八宿之

外各有一萬五千里是謂四遊之極謂之四表河圖

挺佐輔云百世之後地高天下不風不雨不寒不暑

民復食土皆知其母不知其父如此千歲之後而天

可倚柱洵洵隆隆莫知其始終周髀經云天有四極

四和子午卯酉得東西南北緯翼帝系譜云天地初

起溟滓濛鴻酉陽玉格云天圓十二綱運關三百六

十轉為一周天運三千六百周為陽字子呂氏春秋

云天有九野一曰九天謂中央八方也中央曰鈞天東曰蒼天一曰

天昊東北曰變天北曰玄天劉熙曰玄懸也如懸物在上也西北曰幽

天西曰皓天一曰西南曰朱天南曰炎天一曰東南

曰陽天又云大圓天也在上范子云天以持滿管子云

釜鼓滿則人概之人滿則天概之又云人能靜正乃

能戴大圓而履大方尸子云天左舒而起牽牛文子

云至大者無形故天圓不中規淮南子云朱儒問徑

天高於修人修人曰不知曰子雖不知猶近於我又

云四時天之吏日月天之使星辰天之期虹音倪蜺音倪

孳孳天之怒孟康曰雄為虹雌為蜺皆日旁黑氣孳為除舊布新孳氣似孳又云若

士謂盧敖曰吾與汗漫期於九陔音該之上莊子郭象

注云天者萬物之總名史戰國策云鄒衍大言天事

號譚天衍前漢書云高祖致天巫祠八州及中央又

云惟泰元尊泰元天也又云天運三十歲一小變百年中

變五百年大變三大變一紀三紀而大備後漢書云

汝南舊有鴻卻陂成帝時翟方進奏毀敗之成帝夢

自上天天帝怒曰何為敗我躍龍淵晉書云地上去

天八萬一千三百餘里又云自地至天半八極之數

又云古言天者三家一盖天二宣夜三渾天宋書云
建元元年歲星犯天闕度翼與度水書曰歲星犯天
闕占言關梁當澁比來江東無他故江道亦不艱難
而石虎頻年閉關不通信使此復是天公憤憤無皂
白之徵也唐書云李淳風言漢洛下閎賈逵張衡皆
作渾天儀其推驗久無黃道太宗因詔爲之七年始
成表裏三層下據準基狀如十字末樹鰲足以張四
表高誘曰鰲大龜也天廢賴鰲足以柱之埤史說苑云齊桓公問管仲
王者何所貴對曰貴天桓公仰觀天管仲曰所謂天
者非謂蒼蒼莽莽之天也君人者以百姓爲天汲冢

紀年云懿王元年天再旦於正雜論楊泉物理論云

立天地者水也成天地者氣也水土之氣升而爲天
虞曷穹天論云天形穹窿如笠冒地之表浮元氣之

上譬覆甌以抑水而不沒者氣充其中也造化權輿

云東方之氣雷南方之氣電西方之氣虹蜺北方之

氣雲雨電霰中央之氣露桓譚新論云九天之際曰

九垓垓音寅限也即九重乃天之邊際九天之外次曰九咳咳階也言其階

次有柳宗元天說云上而玄者世謂之天劉禹錫天

論云天之道在生植其用在強弱崔融云乾棟傾而

三光北馳雜記蔡邕上書云宣夜之學絕無師法周

髀考驗天象多所違失惟渾天僅得其精立八尺圓體如天之形以正黃道行日月步五星百代不易又云宣夜學言天本無質日月衆星自然浮生虛空之中又云周髀卽蓋天謂天如張蓋旁轉左行日月右行隨天左轉如蟻行磨上磨左旋蟻右却也渾天儀云天形如鷄子天大地小天表裏有水地各乘氣而生載水而浮天轉如車轂之運皇覽記云好道者言黃帝乘龍升雲登朝霞上至列闕倒影經過天宮西京雜記云昔者天帝悅秦繆公而覲之饗以鈞天廣樂帝有醉焉乃爲金冊用錫此土而剪諸鶉首

東井星名

酉陽雜俎云自地至天十一萬有餘里張衡靈憲云天有九位自地至天一億一萬六千三百五十里懸天之畧薄地之儀皆千里而差一寸又云太素之前不可爲象道之根也虛無生有太素始萌所謂龐洪道之幹也萬物成體剛柔始分清濁異位天成於外而體陽故圓以動斯謂天元道之實也賀道養渾天記云近世四術一曰方天興於王克二曰昕

音欣旦明也

天起於姚信三曰穹天聞於虞曷皆臆斷浮說不足觀也惟渾天之事徵驗不疑南山素言云天無乎不在有天之天有吾心之天有物各太極之天不假象

而後有不離形而自存天中記云匈奴呼天曰祁連
西域曰提婆胡元曰統格落僊釋靈寶運度經云三
千三百年為小陽九小百六也九千九百年為大陽
九大百六也天厄謂之陽九地虧謂之百六護命經
云黃曾玉完何童平育文舉摩夷合六天為欲界越
衡濛翳恭華宗飄皇笳堂曜端靜恭慶極瑤元載孔
昇皇崖合十二天為色界極風孝芒翁重江由阮樂
曇誓霄度元洞妙成禁上常融玉隆焚度賈奕合十
四天為無色界老君中經云東王父姓無為字君解
西王母姓自然字君思又云東王公名倪字君明西

王母姓楊名回弘明集云僧岩荅劉善明日耄耆之
年指麾成務此自蒼靈特授假手成功幽怪東方朔
神異經云崑崙有銅柱焉其高入天謂之天柱又云
東北大荒中有金闕高千丈上有明月珠徑三丈光
照千里中有金階兩闕名天門辭賦楚辭云八柱何
當東南何虧王逸曰天有八山為柱皆何又云魂兮
歸來無上天虎豹九關兮喙音害下人些朱熹曰虎
天門九重又云吾令帝閭開關兮倚閭闔而望予闔
虎豹守之又云據青冥而攄虹東方朔七諫云引入維以
自道兮含沆瀣以長生瀣音亥北方夜半氣司馬相

如大人賦云排閭闔而入帝居王褒九懷云登九靈

兮游神注想九天靈即陸士衡七命云旌拂霄嵒軌出

蒼垠嵒音鄂雲霄之厓也垠音寅天畔也傳玄歌天云天行一何健日

月無高踪百川皆赴海三辰回泰蒙陸佐公闕銘云

上連翠微翠微天邊氣也郭璞釋天贊云郊天致煙氣升太

乙東替補亡詩云恢恢大圓茫茫九壤王彪天賦云

溥為地盖浩作星衢左太冲云天以日月為綱劉禹

錫云慶霄在上萬物五色楊炯渾天賦云靈心不測

神理難筌

日

經易云日中則昃禮云十日曰旬十二日曰浹周禮

云眡音時視也稜掌十輝音運之法以觀妖祥辯吉凶一曰

稜二曰象三曰鑄許規反四曰監五曰闇六曰瞢亡鄧反

七曰彌音迷八曰叙九曰濟音資十曰想鄭玄曰妖祥善惡之徵也輝謂

日旁之炁音氣輝光也稜陰陽五色之氣侵淫也象陰氣附日而疑結成象如赤鳥夾日以飛也鑄謂日

旁氣刺日四面反鄉如輝狀也監雲氣臨日也闇陰氣蔽日方盡而闇也瞢者無光貌陰氣蒙蒙日光瞢

然也彌者橫亘如白虹彌天而貫日也叙者雲有次序如山在日上也濟者蟬竦升濟日旁也想者雜氣

象似輝光也又云大司徒以土圭之法測土深淺正日

影以求地中日南則景短多暑日北則景長多寒日

東則景夕多風日西則景朝多陰日至之景尺有五

寸謂之地中又云馮相氏冬夏致日春秋致月以辨

四時之序經翼左傳云日有十時亦當十位杜預曰日中當

王食時為公平旦為卿雞鳴為士夜半為阜人定為輿黃昏為隸日入為僚哺時為僕日映為臺又

云日一宿為舍二宿為信過信為次又云天子有日

官諸侯有日御又云夏日可畏冬日可愛五經通義

云日在牽牛則寒在東井則暑牽牛水宿宿外遠人

故寒東井火宿宿內近人故暑春秋內事云積陽之

熱氣生火火氣之精者為日故陽燧見日則然而為

火又云日者陽德之母爾雅云孤竹北戶西王母日

下謂之四荒岨齊州以南戴日為丹穴北戴斗極為

空同東至日所出為泰平西至日所入為泰蒙廣雅

云日光曰景日影曰晷日氣曰暎日初出為旭日昕

大曰晞日温曰煦日在午曰亭午在未曰映日晚曰

盱日將落日薄暮日西落光反照於東曰反景景在

上曰反景在下曰倒影煦日温也皓日晝貌也暉日光也盱日晚也翌日明也曉

也又云日名朱明一名耀靈一名東君一名大明

一名陽鳥日御曰羲和太玄經云日一北而萬物生

日一南而萬物死緯尚書考靈曜云日合天統子范

子云日寸也寸者制萬物陰陽之長短尸子云少昊

金天氏邑於窮桑日五色互照窮桑莊子云人生天

事詞類彙編卷之二 四十三

地之間如白駒影日之過隙文子云日出於地萬物蕃

息列子云孔子東游見兩小兒辯鬪問其故一兒曰

我以日始出時去人近而日中時遠也一兒以日初

出遠而日中時近也曰爾何以知一兒曰日初出大

如車蓋及日中則如盤盂此不為遠者小而近者大

乎一兒曰日初出滄滄涼涼及其日中如探湯此不

為近者熱而遠者涼乎孔子不能決又云宋有田夫

曝日於野美之不識廣廈錦綉之麗謂其妻曰負日

之暄人莫知之以犬豕獲重賞又云夸父不量

力欲及日景逐之至嵎谷道取死棄其杖化為鄧林

又云穆王駕八駿之乘西觀日所入處淮南子云日

出於暘谷浴入也於咸池拂於扶桑是謂晨明登於扶

桑之上爰始將行是謂朏音明明朏明將至于曲阿曲阿

山名是謂朝明臨於曾泉曾重也是謂多水之地故曰曾泉

早食次于桑野是謂晏食臻于衡陽是謂禺中對于

昆吾昆吾丘在南方是謂正中靡于烏次烏次西南是謂小

遷至于悲谷悲谷西南是謂晡時迴于女紀女紀西

是謂大遷經于泉隅是謂高春言尚未冥上蒙頓于

連石是謂下春連石西北山名言將欲爰息六螭

是謂懸車日乘車駕以六龍義和御之日至此而薄

薄于虞淵是謂黃昏渝于蒙谷是謂定昏日入崦音淹

崦音茲亦曰落棠山經于細柳細柳西方之野入於虞淵之汜曙於

蒙谷蒙谷濛汜之水之浦日西垂景在樹端謂之桑榆言其光在

桑榆之上又云都廣眾帝所自上下日中無景盖天之中

高誘曰都廣南方山名日中時直無晷故曰地中今河南陽城縣有影臺又云堯時十日

竝出羿仰射去其九又云日中有跋烏跋趾也謂三足烏日者陽

精之宗積而成烏象烏而三距陽之類其數奇也又云魯陽與韓戰酣日暮

援戈麾日反三舍又云虞公與夏戰日欲落公以劍

指日日還不落史戰國策云聶政刺韓相荆軻刺秦

王俱白虹貫日前漢書云日有中道中道者黃道又

云文帝十七年新垣平言候日在中兆仁聖出居頃之日

卻復中於是更元年後漢書云張重明帝時舉孝廉

帝曰何郡小吏對曰臣日南吏帝曰日南郡人應向

北看日對曰臣聞雁門不見壘雁為門金城郡不見

積金為郡臣雖居日南未嘗向北看日又云青白黑

赤各一道其交必於黃道故為九道春東從青道夏

南從赤道秋西從白道冬北從黑道又云陰陽往來

馴積而變日南至其行最急急而漸損以至春分及

中而後遲迨日北至其行最舒舒而漸益以至秋分

又及中而益急晉書云日去地常八萬里北史云蕭

大園深信因果心安閑放常曰人生若浮漚朝露寧
俟長繩繫景實所願言執燭夜遊驚其迅速南唐書
云蘇洪進揚州版築發一塚不言姓名刻石爲銘曰
日爲翦兮天爲弓射四時兮無窮埤史帝王世紀云
灰野之山有樹青葉赤華名曰若木日所入處正崑
崙西烏鼠山西南曰崦嵫又云大荒之中暘谷上有
扶桑九日居下枝一日居上枝皆載烏說苑云師曠
對晉平公曰少而學者如日出之光壯而學者如日
中之光老而學者如秉燭之光應劭漢官儀云太山
東南名曰日觀日觀者雞鳴時見日也三齊略云秦

始皇作石橋於海上欲過海觀日所出處有神人驅
石下海石去不速神人鞭之皆流血今石橋猶赤色

雜論王充論衡云夏桀之時費昌之河上見二日在
東者爛爛將起在西者沉沉將滅若疾雷之聲問於
馮夷曰何爲夏何爲殷馮夷曰西夏東殷於是昌徙
族歸殷雜記山海經云鍾山之神名曰燭陰視爲晝

暝爲夜吹爲冬呼爲夏又名燭龍又云天不足西北
無陰陽消息故有龍銜火精以照天門又云長留之

山其神白帝少昊居之是神主司反景

日西入則又景反東照

云東海之外甘泉之間羲和國有女子名羲和是生

十日常浴日於甘泉

堯因是立義和之官以主四時

又云明星山日

月所出張衡靈憲云日宣明於晝納明於夜東方朔

十洲記云扶桑在碧海中樹長數千丈一千餘圍兩

幹同根更相依倚是以名扶桑王子年拾遺記云鬱

華

日精

又名鬱儀奔日之仙故曰鬱儀與日同居解道

康地記云齊有不夜城蓋古者有日夜照於東境故

春秋時萊子立此城以不夜為名古今占云日月行

房三道其政太平行上道昇平行中道霸世行下道

可視瞻之短於曆舊影為行上道與曆合為行中道

長於舊曆為行下道聞見錄云有人登岱岳絕頂行

四十里東望天際已明其下尚暗久之自暗中日輪

湧出正紅色騰起數千丈至明處全無光其下亦尚

暗孔帖云翰林學士李程性懶入署視日影為候日

過八磚乃至時號八磚學士仙釋真誥云方朱山真

人皆呼日為圓羅耀雲笈七籤云玄門輪及太洞經

曰九天真人呼日為濯耀羅三天真人呼日為圓光

蔚太素天中呼日為眇景皇上清真人呼日為九曜

生泰清天中仙人呼日為大明太極天中呼日為圓

明玉賢天中呼日為微玄東華真人呼日為紫曜明

亦名圓珠亦謂始暉亦謂大明詩賦越絕漁父歌云

日昭昭浸以晡音移日斜也李尤九曲歌云年歲晚暮景

已斜安得力士翻日車曹子建云願為南流景日陸

士衡連珠云利眼臨雲不能垂照利眼日也又云靈輝朝

靚稱物納照隨隙穴大小而納照又云晴川含藻景藻景日光有文也

潘安仁云靈曜運天機天運動有機關也張景陽云丹氣臨

陽谷左太冲云陽靈停曜陽靈日也潘正叔云寸晷惟寶

豈無瓊璠顏延年云日纏胃維胃星名維畔也又云曾暉薄

瀾澳曾暉日光郭璞云六龍安可頓劉越石云青驪遊駸

駸喻日去疾謝惠連秋懷詩云傾羲無兩日且梁虞騫云

落暉散長足細雨織斜文謝朓云過客無留軌馳暉

有奔箭樂志朝日歌云扶木上朝暾崑山沉暮景孟

康云金烏升朝氣玉檻漾晨曦張載云十日出暘谷

弭節馳萬里經天曜四海倏忽潛濛汜楊炯渾天賦

云泰平出日之人仁泰蒙入日之人信劉禹錫云咿喔天

雞鳴扶桑色昕昕赤波千萬里湧出黃金輪許長史

云圓曜映南軒朱風扇幽室李長吉云東方發紅照

推捍頰玉盤王晞云日暮當歸去魚鳥見留連木玄

虛云翔陽逸駭於扶桑之津韓昌黎云金鴉既騰翥

月

經易云月盈則食書云星有好風星有好雨月之從

星則以風雨詩云月離于畢俾滂沱矣

月經于箕則多風離于畢

則多雨

經翼

左傳云楚晉將戰晉侯夢呂錡射中月退

入於泥占之曰姬姓日也異姓月也楚必亡及戰射

恭王中目錡死之京房易傳云晦而月見西方謂之

朏挑音挑朏則侯王其舒胡次和太玄索隱云月朝見曰

朏訥音訥夕見曰朏月望之後漸虧曰側光盡體伏曰匿

宋以朏字避僖宗諱改為朏音斐朏五經通義云月中

有兔與蟾蜍月陰也蟾蜍陽也與兔並明陰係陽也

白虎通云晦至朔旦月受符而後行說文云朏月未

成明也魄月始生魄然也

承大月月生二日謂之魄承小月月生三日謂之朏

釋名云月闕也滿則復闕也朔月初之名也朔蘇也

月死復蘇生也晦月盡之名也晦灰也火死為灰月

光盡似之也弦月半之名也其形一芴曲一芴直若

張弓弦也望月滿之名也日月遙相望也緯周髀經

云日猶火月猶水火則施光水則含影月光生於日

所照魄生於日所蔽當日則光盈近日則光盡乾鑿

度云月三日成魄八日成光蟾蜍體就穴鼻始萌穴決

也鼻兔也

尚書考靈曜云月合地統春秋感精符云人君

兄曰日姊曰月禮斗威儀云政太平則月圓而多輝

政昇平則月清而明緯翼京房易飛候云正月有偃

月必有嘉王子范子云月尺也尺者紀度而成數也

尹子云使星司夜使月司時猶使雞司晨也淮南子

云畫灰而月暈缺許慎曰以蘆灰環月缺其一面則月暈亦缺又云方諸

見月則津而為水高誘曰方諸陰燧大蛤也向月則水生許慎曰諸珠也方石也又

云月中有物者山河影也其空處海影又云月御曰

望舒亦曰織阿樂彥曰織阿山名有女子處其岩月歷數度躍入月中遂為月御又

云月虛而魚腦減月死而羸蠃照史漢書云三十斤

成鈞一月之象又云日月相推日舒月速當其同謂

之合朔以速及舒光盡體伏謂之晦又云月立春春

分行東方青道曰東陸立夏夏至行南方赤道曰南

陸立秋秋分行西方白道曰西陸立冬冬至行北方

黑道曰北陸分則同道至則相過晉書云月行黃道

內曰陰歷外曰陽歷北為內南為外又云庾亮在武

昌諸佐吏殷浩之徒乘秋月夜共登南樓俄而亮至

諸佐吏避之亮曰少住老子於此興復不淺遂共談

陽嘗為胡騎所圍數重現乘月登

樓清嘯賊聞之皆悽然長嘆中夜奏胡笳賊人流涕

歛歛有懷土之思向曉賊解圍而去唐書云李白嘗

乘月與崔宗之自采石至金陵衣宮錦袍坐舟上旁

無人埤史會稽先賢傳云闕澤年十三夢見名字

...

炳然在月中雜論李尋云月百里爲品千里立表萬

里連紀品同也言百里內度數同也千里則當立表

度其景萬里則測其本所起紀其宿度也

楊泉物理論云月水之精潮有大小月有虧盈又云

京房說月與星至陰也有形無光日照之乃光如以

鏡照日而有影見王充論衡云月一日一夜行二萬

六千里與鳧飛相類雜記山海經云大荒之中有方

山一名大谷日月所出入也張衡靈憲云月者陰中

之宗積而成獸象蝓兔又云嫦娥羿妻也竊西王母

不死之藥服之奔月將往筮之得吉遂託身於月爲

蟾蜍遁甲開山圖解云女狄暮汲紐山下水中得月

精如雞蛋愛而吞之遂有娠十四月生禹壬癸之紀

曰扶都見白氣貫月意感以乙日生湯號天乙皇甫

謚年歷云月以宵耀名曰夜光樂彥引老子道德經

云月中仙人宋無忌西陽雜俎云翟天師與弟子玩

月江岸或問此中何有翟曰可隨吾指觀之弟子中

兩人見月規半天瓊樓金闕滿焉數息間不復見又

云楊隱之宿唐道家月暗不設燈唐呼其女曰可

將一下弦月來其女遂剪片紙貼壁上祝曰今夕有

客願賜光明須臾滿室朗若張燭又云太和中有人

遊嵩山見一道人方臥叢薄中因就問之笑曰君知

有月乃七寶合成乎月勢如丸其影日爍其凸處常有八萬三千戶修之我其一也因以斤鑿示之又云月桂高五百丈下有一人常斫之樹創隨合其人姓吳名剛西河人學仙有過謫令伐樹雞跖集云結璘奔月之仙故曰結璘精月黃文與月同居龍城錄云開元六年八月夜明皇與申天師洪都客作術卧遊月宮見一宮榜曰廣寒清虛之府下視王城嵯峩若萬頃琉璃之田有素娥十餘人皆乘白鸞舞於廣庭桂樹之下音樂清麗歸按其調作霓裳羽衣之曲東方朔十洲記云冬至後月養晷於廣寒宮天中記云漢

武帝於望鵠臺西起俯月臺臺下穿池廣千丈登臺眺月影池中使宮人乘舟弄月因名影娥池亦曰眺蟾臺池中有遊月船觸月船西域記云印度國俗月盈至滿謂之白分月虧至晦謂之黑分或十四日或十五日有大小故也黑前白後合爲一月六月合爲一行日遊在內北行也日遊在外南行也總此二行合爲一歲仙釋起世經瀟苑云西方一月分爲黑白初月一日至十五日名白月十六日已後至於月盡名黑月因本經云月宮中有樹影者須彌山南大洲中有閻扶提樹因此樹故名閻浮洲其樹高大月

過影見月輪因此有影三道順行經云月宮中有七寶浴池八騫之林秋分之日月宿東井之地上廣靈之堂辭賦楚辭云夜光何德死則又育楊雄長揚賦

云西壓月窟

窟一作窟月所出入也

曹孟德云月明星稀烏鵲

南飛繞樹三匝何枝可依曹植云圓景光未滿眾星燦以繁魏卞蘭許昌賦云望舒涼室羲和溫房伏滔

望清賦云金樞理轡素月告望

金樞月沒處也

陸士衡云望

舒離金虎

畢西方宿故曰金虎

又云懸景東秀夜光與碣碣匿

耀北齊皇夏詞云月軌咸梯岫日域盡浮川鮑照云蛾眉蔽珠櫳玉鈎臨鎖窓夜移衡漢落徘徊帷幌中

謝惠連秋懷詩云頽魄不再圓謝玄暉云金波麗鵝

鵲玉衡低建章又云三五二八時千里與君同何敬

祖云廣庭發暉素顏延年云遙睇月開雲阮籍云薄

帷鑒明月司馬長卿云望中庭之藹藹兮若季秋之

降霜梁孝元帝云澄江涵浩月水影若浮天風來如

可泛流急不成圓梁蕭綸云霜氛含月影靄靄下南

樓霧濃光若畫雲駛影疑流沈約云月華臨靜夜夜

靜滅氛埃方暉竟戶入圓影隙中來庾肩吾云桂殿

月偏來留光引上才渡河光不濕移輪轍詎開劉孝

綽云輪光缺不半扇影出將圓謝靈運云昨三五兮

既滿今二八兮將缺浮雲塞今收泛濫明舒照兮殊
皎潔蕭子範云河漢東西陰清光此夜出入帳華珠
被斜筵照寶瑟江總云隻輪非戰反團扇少歌聲雲
前來往色水上動搖明謝莊月賦云斜漢左界北陸
南墜白露映空素月流天又云柔祗雪凝玄靈水鏡
田况月賦云日有朝靈月有宵德唐太宗云元兔月
初明澄輝照遼藹映雲光暫隱隔樹光如綴杜子美
云驟雨清秋夜金波耿玉繩天河元自白江浦向來
澄映物連珠斷緣空一鏡升又云玉露團清影銀河
没半輪又云委波金不定照席綺逾依舒亶云沙岸

金籠樹澄汀玉湧濤韓愈聖德頌云日君月妃煥赫
嫫媿白樂天云三五夜中新月色一千里外故人心

星

經詩云東有啓明西有長庚即太白金星宿晨見東曰啓明昏見西曰長庚

周禮云天星皆有州國分野角亢氏兗州房心豫州

尾箕幽州斗牽牛婺女揚州虛危青州營室東壁并

州奎音睽婁胃徐州昴畢冀州觜蠆音韋參益州東井鬼

雍州柳七星張三河翼軫荊州又云龍旂九旂以象

大火也鳥旗七旂以象鶉火也熊旗六旂以象伐也

龜蛇四旂以象營室也枉矢以象弧也經翼左傳云

高辛氏二子長閼伯季實沉不相能也日尋干戈以相征討后帝不臧遷閼伯於商丘主辰商人是因故辰為商星遷實沉于大夏主參唐人是因故參為晉

星爾雅云奔星曰杓音流又云壽角亢也郭璞曰角亢分

宿之長故又云祭星曰布布散食博雅云歲星木宿

謂之重星或謂應星熒惑火宿謂之罰星或謂執灋

鎮星土宿謂之地候太白金宿謂之長庚或謂太囂

辰星謂之鈎星太角謂之棟星天宿謂之參旗紫宮

參伐謂之大辰太微房謂之明堂頹音湏女謂之婺女

參謂之實沉昴謂之旄頭東井謂之鶉首音淳張謂之

鶉尾軫謂之鳥鶯營室謂之豕韋北辰謂之大堂天

淵謂之紐茲妃星亦謂之太堂天淵亦謂之三淵軒

轅謂之路寢輿鬼謂之天廟又云東方七宿七十五

度南方七宿百一十二度西方七宿八十度北方七

宿九十八度四分度之一四方凡三百六十五度四

分度之一一度二千九百三十二里二十八宿間相

去積一百七萬九百一十三里徑三十五萬九百七

十里太玄經云斗一北而萬物虛斗一南而萬物盈緯

易是類謀云斗機絕綱玉衡撥攝提亡五星合狼弧

張晝視無日光虹蜺煌煌太山失金鷄音質西岳亡玉

言詞類考卷之十一

羊星狼星尚書考靈耀云流星色青赤名地鴈其所墜處

兵起青赤又曰天雁軍甲之精華也春秋元命苞云

玉衡北星爲玉繩又云天有攝提人有兩眉爲人表

候陽立於二故眉長二寸春秋說題詞云星之爲言

精也陽之榮也陽精爲日日分爲星故其字日生爲

星春秋佐助期云婁主苑牧奎主武庫鬼主神明昴

主獄事天女主布帛營室主軍糧春秋運斗樞云狼

北有大星曰南極老人春秋合成圖云東井主水衡

春秋感精符云堯舜之精星在南方舜斗之精星在

中央禹參之精星在西方湯虛之精星在北方文房

平陽尚書考靈經云流之色青... 兵起青赤又曰天雁軍中之精華也春秋元命苞云
玉衡北星為玉繩又云天有掃提人有兩眉為人表
候陽立於二故眉長二寸春秋說題詞云星之為言
精也陽之榮也陽精為日日分為星故其字曰生星
星春秋佐助期云夏主苑牧奎主武庫鬼主神明
主獄事天女主布帛宮室主軍糧春秋運斗樞云
北有大星曰南極老人春秋合成圖云東方主水
春秋感精符云黃道之精星在南方黃斗之精星在
中央黃斗之精星在西方湯虛之精星在北方之精

