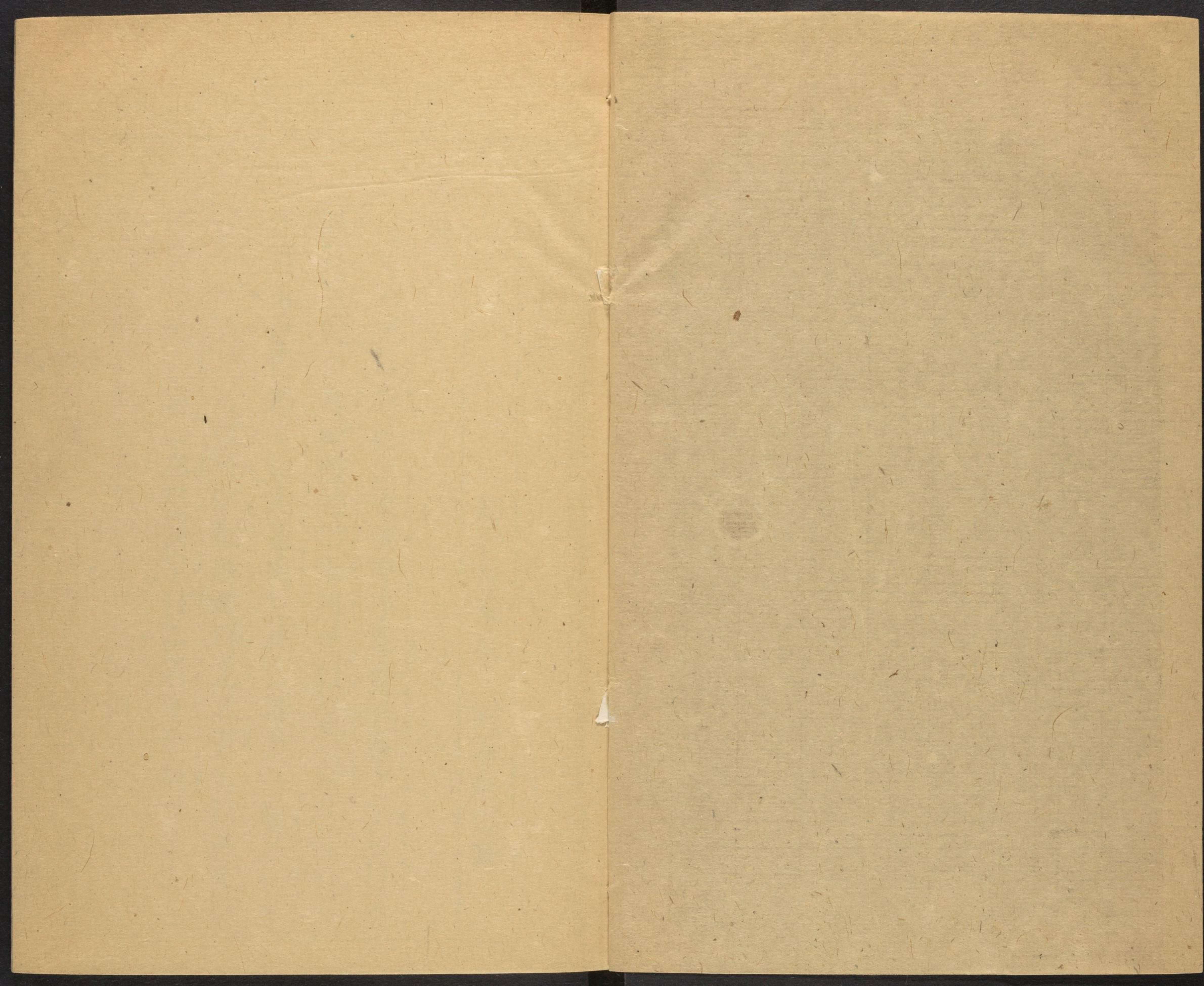


3205/3173.83

CHINESE - JAPANESE LIBRARY
HARVARD - YENCHING INSTITUTE
AT HARVARD UNIVERSITY
OCT 20 1941

5



江陰縣志卷四

哈佛大學漢和
圖書館珍藏印

知縣長樂蔡 澍雨亭重修

憲署

自昔封疆重臣擁旄秉鉞率于都會雄勝之區於以壯
屏藩而大和會厥體特崇焉州邑以降罕專駐者矣澄
江萇爾邑獨爲文衡建節地豈非以峯迴川駛足供儒
臣吟嘯且地屬阻僻匪輪蹄經歷之孔道可以息羣囂
而資靜鎮歟署故爲察院宇自勝國更今制規撫增壯
旗門日麗鈴閣風清爲一邑弁冕而郡丞以密邇江海
故亦控轄於茲雖崇卑異秩均非有司常署匹矣別而

尊之疇不曰南國是式哉志憲署

督學署在縣治東大街虹橋左本巡撫行臺明萬歷甲辰

學使者始移駐焉其地北負萬壽山西連雪浪湖東界

廣福寺府館在其左縣館在其右前為屏牆兩旁周東

西植木為轅門內建鼓亭東西各一左右為班房東舍人房

西掛號房各三又東為齋奏廳三中為頭門匾曰天開

舊有對云越歷東南吳會多秀民允矣地靈人傑遙瞻西北奎芒橫斗極卓然雲漢天章今宜復門左

右為耳房為巡捕及巡兵駐宿處東為土地祠三西為執事房三

進為儀門歷級為陛高四尺中為正門並門之左右為兩角門

再進架木為表石礎宏整榜曰龍門東西柱聯有云守正和平持素志公

羽詳慎拔真才學使遂寧張鵬翮題龍門之上兩旁為文場東西考房正各十二間

中為大堂五間學使張能麟額曰明鏡止水開泰額曰

鑑亦如水學無枉道士可欺須知君不可欺劉果題曰

學海育蛟螭揚鬣鼓腮吟成金玉鏗鏘如聽笙簧傳魯

薛澄江環錦繡風紋雨穀賦就雲霞爛熳敢云練馬辨

吳門張榕端題曰鐵視爭磨看諸生慘澹經營風簷還

憶當年事絳幃高擁合列郡品題甲乙冰鑑難忘此日

心張泰交題曰公可生明慎可補拙總不外認真兩字

嚴以察弊寬以作人要惟有盡瘁一心張廷璐題曰家

訓凜遵循惟恐一念偏私常檢點於夢覺聞鐘之際君

恩難報稱縱矢寸心精白堂前為泊水三東為宛虹堂

更悚惕於公餘退食之時間西為皂班房四堂之後為川堂二間兩旁古

房二西為書房前後二進庭植玉蘭數株皆百年物東為茶

草草三年澄江度歲者一園亭卉木往來開謝予實抱

聚散離合之感在此君且有然矣并詩繡戶雲帆日一
竿廣陵濤失早春寒三年贏得惟華髮屢別何堪更木
蘭老鶴眠風候玉砌嫩鶯銜露過珠玕女郎漫把臙脂
約子細憑將木雪看
木蘭
床發今年二月未成旬開門如雪花蓬勃病容纔起破
愁眉歷亂春思衣強單桃花肯放紅梢煖燕子方來碧
草寒可憐麗日照新香素艷冰心不借粧烟裙傾國彈
瑤瑟賦粉羞人喚女郎酌酒尋花滿對春芳菲爛熳已
成苗年年蛟蝶知曾是今日黃鶯啼向人人生聚散花
開落梅花雨見散亭閣雙桐百卉多別離空似芳洲有
杜若花光盛欲送人行入醉花光幾度情蔓草不生裙
帶綠白蘋長憶鏡臺清
凡六本玲瓏旖旎惟此無雙蓋賦體之信芳亦託根之
有地即予所見虎邱百年老幹大約都不如也已有此
體長篇用誌懷贈薄暮開步月下香風繚繞玉露繽紛
徘徊花陰更不知寄情之何惜也又有是詩詩曰香幕
盈盈不自持花高過處竟無枝杯搖仙露疑秋月人踏
東風泛玉池已惱三春空煖艷翻傷今夕未
成難那能不睡長攀手看到芳塵走馬時
進是為宅

門宅門之後又為川堂川堂之上為崇素堂
三間其崇素堂額

聖祖御書也
其
百年樹人
聖祖御書

川學海
其
美玉成良器兼金在冶鎔亦
聖祖御書

揚辨從來理欲危微必無愧斯心方是吾儒龜鑑昔年
曾自困諸生風雨半窓歷幾許窮通得失豈備官此位
遂忘當日輦瓠
先憂後樂當太平時
佐君相經綸黼黻治安須參論語半部俯察仰視其在

從主靜中悟乾坤橐籥縱橫變化不出皇極一書
東為衡鑑堂
五間
庭中丹桂高出簷表
由崇素堂而

東為衡鑑堂
五間
庭中丹桂高出簷表
由崇素堂而

三堂之後為桂花樓
庭中丹桂高出簷表
由崇素堂而

進為寢室
五間
後為佳慶樓
三間
並崇素堂而西為薪樵堂

三間
北面為河廳
三間
署曰列岫亭附跋
王午冬既奉

賜御書朱子詩有不到列岫亭詎知親切處之句屬余駐
節澄江暇日一臨此亭竹風入座荷香在池繞郭青山

憲署

如列圖畫顧而樂之曰是非
御書列岫意乎因仍舊
製葺新之署以斯名凡以重
君賜誌榮遇也至於字
畫拙陋未能摹仿
賜書筆意萬一則竊
與廳相對有

亭曰存雪
學使張
面庭為池
方廣畝許四圍古栢垂楊
簷際春風鶯語夏雨蛙鳴霜高木脫
雪霽山明四時佳景莫非諷詠之助
其制自有明王以

寧為學臺移文邑令許達道創其規模後一擴於遂安
毛一鷺再擴於上虞倪元珙入

國朝歷有修葺乾隆五年知縣蔡澍增設未脩為江南官
署之冠

新建督學察院碑記

明郡人 孫慎行

在昔大雅歌武王作鎬始辟雍教化東西南北無思不復
而終以豐水之芑長育人才至翼子詒孫賴其用夫予重

嘉歎以為數世之仁蓋人材之關世道學校之關人材若
是重也夫南都固國家豐鎬地也跨江南北數千里遼闊
學使者巡行或不徧輒他遷去又人文彬盛域中雅推焉
印巡行更患疲閱日不暇給至今皇上御宇十數年間廟
堂累籌畫計增學臣或江北則按臣攝者時有之歲癸丑南
大比歲學使者缺江南北盡按臣攝者時有之歲癸丑南
都若湖廣諸紳益嘖嘖議臺省上章請慎行時署禮乃
集議條上所為南都乃高皇帝肇造之所湖湘又肅皇帝
湯沐之所兩地宜隆重而旨下報可適官議紛諸事多欲減
增設一員分董之俄而旨下報可適官議紛諸事多欲減
省是獨議增且諸奏請多患留中久不報是獨隨請隨下
蓋我聖天了之顧瞻舊邦加意留中久不報是獨隨請隨下
新命來督學其地若蘇若松若常鎮若淮揚徐其巡行隨
各郡便無常居所常居地設為院則常之江陰以為地僻
且道里均也其校吾常及較大比後遺才則皆於是院未
浹歲諸郡業巡行徧公肅風聲嚴象魏所緩急俱中士習
歛要廟堂高其聲隨以晉大理丞請昔者魯作泮宮詩人
頌焉其教士以色笑其屈羣醜以順長道可謂周詳苑至
矣而卒也思及淑問之臯陶豈非明刑弼教有相佐者耶
國家設學臣兩畿獨用臺長彈壓是將以明刑者弼教其

治行高等則多異而擢之晉為理丞是又將以弼教者明
 刑殆非無以印來士行不順道頗甚往往時三吳俗華地浮
 卽廟堂崇重憲臣歲笑可以功令勤飭猶虞駟戢不易公同
 名御史博雍容色笑可親也家自越常令義與用高行
 選夫則法鍾于越者宜旃別章輝稍試其淑問之餘而聳
 督吳則法鍾于越者宜旃別章輝稍試其淑問之餘而聳
 明倍已而理丞命尚需未卽下衆想聞者且謂或聖天子
 嘉惠豐鎬舊邦無已時而俾王公尚留弼教以觀雅化之
 成蓋德意良盛夫天下事初未嘗不振勵後乃漸淪學臣
 諸司望則也三吳實天下望公弼教之精神于實於新即聖
 望然則學宮之設豈惟王公弼教之精神于實於新即聖
 天子則學宮之設豈惟王公弼教之精神于實於新即聖
 敢因記院而特先之九月公名以寧五月因東察院舊所拓
 史任今差院始甲寅九月公名以寧五月因東察院舊所拓
 新之庀財藏役則觀察使俞公維宇郡守陳公幼學令尹
 許侯達道金侯廷壁例應書而以王公命來趣余訛者則
 司理何公薦可無一字非規無一字非頌記事詳以中無一字
 也因得並書非左崇右拂古樸泐可直西京

重修督學察院記

邑國朝曹禾

學院較士之地也督學使者奉命領一方人文風教之
 責職清而品貴其起居間素筆就試仰瞻巍如在天際心
 語不搖欲多吐其間以遊於上國者莫不刻勵於文行以
 企一日之搖欲多吐其間以遊於上國者莫不刻勵於文行以
 學使之日之養尊處優而地所重士而鼓舞於明之萬曆癸
 丑堂皇廊廡樓臺亭沼之美江陰之學院始於明之萬曆癸
 朝崇儒右文庶幾學臣所居是職者倚辨州縣吏而額編其
 供張之美且厚舊矣居是職者倚辨州縣吏而額編其賦其
 一而裁以助餉學使舟車供億下至膏糶安給咸捐資自
 辦而較士之助餉學使舟車供億下至膏糶安給咸捐資自
 學使為獨難也然予有感焉夫放豎多財得官仕者不
 操文極者用愛養之實行化導之權振作其詩書之氣使
 羣然樂趨者其學數年而後風尚習之俗其可問乎嗟乎
 君是職者其學數年而後風尚習之俗其可問乎嗟乎今之
 高第聲華奕奕出於公卿自郎官奉命且明事竣必進
 命督理江南學政比大江南自郎官奉命且明事竣必進
 多士而教之曠掖獎勸甚至而士氣為之一振先是京
 使巡行郡縣採訪楠木學院之棟梁適應其選今年八月

郡符下曰毀其宇貢其材講堂鞠為馬肆不問也公當按
 臨常郡而茲地邑不可試士於是捐廉俸擇謹厚吏志材
 鳩工以整新之邑令何君素負文名為武林壇坫樹赤幟
 今司牧蓉江下車伊始行課試培植人才維持學校是
 以拮据捐資以期克竣報命不闕月成毀者完腐者治蓋
 自裁減俸廩以來於今始以還舊觀也邑之紳士無不咤為
 盛舉而相聚頌公之德予以為賢者也賢者舉事非苟為
 焉而已公不貪於財不惕於勢不暴於名豈其謀一日之
 安而無憚於費蓋此所以頌廢也蓋以信為學之無用而
 衰士風日下苟見此所以頌廢也蓋以信為學之無用而
 怠棄其業公之為見此所以頌廢也蓋以信為學之無用而
 乃以四方多事不暇於興起文教及至大定之後始以議者
 樂教化為務而人暇於興起文教及至大定之後始以議者
 可得矣今學使者愛養斯士振作已溺欲使之賢邑令於
 家心奉行鼓舞於下其有功於網常名教為甚鉅而於國
 折之富陽人何君名且純字與嘉字瞻兩順治乙未進士
 之順治甲午舉人浙之錢塘人

存雪亭原韻

明駱駿曾

春雲初傍舞衣斑轉怪風塵挽壯顏懶性自嫌歸去晚忙
 官偏向病中閒山間此日餘初服海上何時間大還劍氣
 未須勞物色占星知己聚吳關

存雪亭和駱使君韻

元瑋

翠霞片片落苔斑桃李春風染醉顏謾謾松聲吟未靜翩
 翻鶴貌舞逾閒堦前玉笋抽斑出水底錦鱗浴浪還泰岱
 峯頭懸望處親瞻練馬到吳關

和駱使君韻

張鳳翮

纔停駟馬五花斑且掬文瀾浣俗顏桃李迎人俱灼灼禽
 魚得意自閑閑侵帷爽帶春光人戀闕雲隨曉夢還早晚
 五千書著就願依紫氣繞函關

和前韻

宗敦一

園英一派錦爛斑春色依人媚好顏滿案圖書供職事半
 區魚鳥佐幽閒捲簾時有白雲入拄笏惟餘爽氣還最是

烽烟頻告急憑誰鐵馬捍胡關
堂前戲綵繡衣斑願挹雲藍駐妙顏豈有柏靈煩執法獸
依萱室得怡閒雕玉屢炤將無倦舞鶴時親莫放還聞道
荆南荆棘塞夢魂幾度到榆關

庚戌夏日試竣散步存雪亭和駱沆瀝原韻

國朝簡上

奇峯雲氣點晴斑嫩綠扶蘇舒倦顏掃却俗情心已澹敲
成佳句意偏閒清風鼓袖誰憐瘁明月涵珠獨載還欲問
此亭幽雅趣一觴一咏鳥關關

壬戌秋日校士畢存雪亭臨池咏懷次壁間韻

趙崙

雨過溪山起豹斑晴熏秋日照清顏千絲織網珊瑚出幾
寸鮮鱗水月間碧蘚侵衣隨客坐玉壺買醉攬雲還公餘

不恨官衙冷被褐何須遠叩闕

雲開忽化晚霞斑倒影滄池靜照顏選石看山來遠興穿
林垂釣賞餘閒百年歲月亭猶古一代文章去不還南國
芙蓉秋色暮幾回長嘯望吳關

辛巳春正存雪亭步韻

張泰交

王事勞勞鬢已斑那堪對向鏡中顏有心擷盡三吳秀無
計偷來半日閒雪霽偶看池水泮梅開始識早春還一年
散步纔羸此珍重韶光莫掩關

存雪亭和駱沆瀝韻

佟法海

半生碌碌鬢毛斑一望澄江解厚顏亭愛南天存雪白
雲依試院壽山閒謬叨文字期年任敢道淳風一日還為
延陵吳季子寥寥千古自相關

雍正癸丑春獨坐列岫亭和駱沆瀝原韻

蕭疎一任鬢毛斑何用丹砂為駐顏好景不妨成獨賞勞
人難得是真閒老梅經雨更娟靜小鳥掠波時往還荒徑
畧教添曲折新編籬落勝花關

乾隆戊午仲冬月九年任滿蒙

張廷璐

恩命歸

朝行有日矣再和原韻二首

張廷璐

鶴髮雞皮點點斑鏡中無復舊時顏由來萬類終須老未
見雙丸肯暫閒委佩已容聽漏去陳詩淡愧采風還九年
奉使歸青瑣可似征人入玉關
征裝初點雪花斑且喜趨朝覲聖顏瞻就漸看紅日
近卷舒終讓白雲閒空慚說法成三覺敢道燒丹得九還
行矣不須重顧戀輕舟一櫂越江關

留別江陰令蔡雨亭仍用前韻

張廷璐

不分年來鬢共斑離亭揮手惜衰顏循良譽比文鸞貴
鑒心如海鶴閒世譜歌蘇爭鄭重官衙樽俎幾迴還他時
翹首京華望潤樹江雲意獨關

早春同年蔡雨亭使院話舊用前韻

劉吳龍

金臺文藻記窺斑憶別俄更鏡裏顏邑有弦歌君政洽門
無竿牘我心閒青樽舊雨同傾倒蒼狗浮雲任往還相對
虛亭頻徙倚隔林春鳥語間關
盈盈苔蘚漸成斑滿院春風洗凍顏絳燭坐隣淡夜話白
駒難逐片時閒城邊山色遙相媚枕上濤聲往復還苦憶
當年游處好玉河聯袂訪花關

癸亥閏夏視學江蘇步存雪亭原韻

開泰

存雪亭邊印蘚斑刪篁出石已孱顏曲欄花入微風動遠
渚雲歸暮岫閒盡日看山知豹隱幾時搜海得珠還盟心

久作澄江水流

詞吳關似楚關

臣心辱注管花班捧節寧忘咫尺顏

思似好風不住吹心如寸草未知閒南京東箭羞刊落楚水

吳山數往還却憶鳳城叨

侍從縱聽禽語樂相關

送督學宗伯桐城公還朝敬和原韻

蔡澍

文星九載照爛斑忽奉溫綸親帝顏金馬詞章仍藻麗

玉壺風格自蕭閒寅清禮重春官典宵漢槎浮使節還夏

屋帳懔叨末吏不堪離思滿江關

侍督學西江劉公使院話舊依韻敬和 蔡澍

簿書碌碌鬢毛斑宮閣追陪強霽顏共識持衡千古事敢

誇游刃一身分開隔城列岫和烟遠窮海狂瀾計日還瞻躋

目慚同譜道一年踪跡久相關

學政題名記 學使者巡部校士襜帷無定舍職也

駐亦有常所所以為載家屬到官計者體郵良厚江陰

之有試院蓋舊制江南分巡下江而設入

國初仍厥舊後合江上下為一官江陰與句容駐節常所

不之改凡莅斯任者例得題名刻石亦有濼意焉賢與

否在多士口刻石不遺正使後來一省覽得心數之曰

示也賢某也或否賢者法否者戒庶幾兢兢夙夜無廢

墜乃職以上負

之簡命江陰曩有碑記列石已消版不受鐫承乏試竣

徘徊院中敬遵昔人立石之意更為碑自某未列名者

例得並書用告同人靖共爾位云康熙己未孟夏學使

者春江邵嘉記

明萬曆四十二年始駐江邑

王以寧 字成所山陰人進士 萬曆四十二年任

駱駿會 武麻人進士 毛一鷺 字儒祁遂安人進士 泰昌元年任

孫之益 印州人進士 周邦基 麻城人 伍年任

陳保泰 惠安人進士 李懋芳 上虞人進士 崇禎三年任

甘學潤 字元宏鄰水人 倪元琪 上虞人進士 崇禎七年任

元煒 字選浦維縣人進士 崇禎十年任

張鳳翮 城固人進士 宗敦 宣賓人進士 十四年任

朱國昌 崇禎十七年任

國朝

陳昌言 字道莊山西澤州人甲戌進士 順治二年七月任

蘇銓 字次公北直交河人丁丑進士 順治四年五月任

李胤岳 號莪居河南水城人丙戌進士 順治六年十一月任 八年上下江合併回京

李嵩陽 字弦佩河南豐邱人庚午舉人 順治八年上下江合併

石申 字仲玉順天灤州人丙戌進士 由翰林國史院侍講 順治十年十一月任 以後復分差

張能麟 字玉甲號西山順天大興人丁亥進士 順治十二年四月任 十六年 月陞參議 以後改差道

胡在恪 號念嵩湖廣江陵人乙未進士 順治十六年四月任 康熙元年 月陞參議

孫胤驥 號淵溪福建南安人乙未進士 康熙元年八月任 以後上下江合差

梁儒 字宗洙鑲白旗人乙未進士 康熙四年十二月任

簡上 字謙居四川巴縣人辛卯舉人康熙七年十一月任十二年 月陞參議

虞二球 字天玉浙江定海人戊戌進士康熙十二年四月任

解幾貞 號蘭石陝西韓城人壬辰進士康熙十三年十一月任

邵嘉 字令孺號瞻雨浙江富陽人乙未進士康熙五年六月任十八年二月奉旨內陞京堂

劉果 號木齋山東諸城人己亥進士康熙十八年四月任

田雯 號綸霞山東德州人甲辰進士按察司簽事康熙十九年九月到任內陞京堂

趙崙 號閬仙山東萊陽人戊戌進士按察司簽事康熙二十年四月到任內陞京堂

李振裕 號醒齋江西吉水人庚戌進士翰林院侍講康熙二十四年四月到任二十六年三月在任陞

高裔 號素侯北直宛平人丙辰進士翰林院侍講康熙二十七年四月到任

內閣學士兼禮部侍郎復院自此始

許汝霖 號時庵浙江海寧人壬戌進士左春坊右贊善翰林院檢討康熙三十年四月到任

邵嗣堯 號子昆山西猗氏人庚戌進士北直錢穀參議道康熙三十三年五月到任

張鵬翮 號運青四川遂寧人庚戌進士兵部右侍郎康熙三十三年二月到任

張榕端 字子大號樸園河南磁州人丙辰進士內閣學士兼禮部侍郎康熙三十六年四月到任

張泰交 字公字號泊谷山西陽城人壬戌進士太僕寺少卿康熙三十九年五月到任四十二年陞刑

部右侍郎本年十二月在任補授浙江巡撫

張廷樞 號景峯陝西韓城人壬戌進士由日講官起居注翰林院侍講康熙四十二年四月到任陞吏

部右侍郎

魏學誠 字無偽號一齋山西許州人壬戌進士由東宮講官詹事府左春坊左諭德兼翰林院修撰康熙四十五年

五月到任

憲署

楊中訥

字崑木浙江海寧人辛未進士由詹事府有春坊右中允兼翰林院編修康熙四十七年五月

張元臣

號懋齋貴州銅仁人丁丑進士由詹事府左春坊左諭德兼翰林院修撰康熙四十九年正月

胡潤

字河九號京蒙湖廣江夏人辛未進士由左春坊左庶子掌坊事兼翰林院侍讀康熙五十一

余正健

字乾行號陽齋福建古田人丙子解元丁丑進士原任國子監祭酒康熙五十三年十月到任

林之濬

字巨川號象河福建建安人丙戌進士由左春坊左中允兼翰林院編修康熙五十五年四月

謝履厚

字坤侯號載翁雲南雲南府昆明人已丑進士翰林院檢討康熙五十六年十二月到任

鄭任鑰

號魚門福建侯官人丙戌進士翰林院侍講六十年任

佟法海

滿洲人甲戌進士右僉都御史雍正二年任

俞兆晟

號穎園浙江海寧人丙戌進士翰林院侍讀雍正三年接任

鄧鍾岳

號東長山東東昌人癸丑狀元詹事府詹事雍正五年任

張廷璐

字寶臣號葯齋安徽桐城人戊戌進士禮部左侍郎自八年至乾隆三年任

劉吳龍

字紹閏號西堂江西南昌人癸卯進士左都御史乾隆四年任

張廷瑑

字桓臣安徽桐城人癸卯進士工部左侍郎乾隆六年接任

劉藻

字瀛海山東平澤人名試鴻博內閣學士禮部侍郎七年任

開泰

號靜庵滿洲正黃旗人甲辰進士兵部右侍郎八年接任

分府署 在縣治東其初本府公館萬歷初海防同知分駐江陰遂為海防專署

國朝康熙二年改建海防分司於君山南麓十一年以改建

者為水師遊擊府海防因還舊署其署外立屏墻墻兩

旁為轅門內為鼓亭東西各一前為頭門三次為儀門東為

儀門之內為大堂其下東西班房各三間夾堂之左右

書房各進為川堂又進為宅門宅門之左右各書

東為聽月樓為眺望處其中為日新堂五夾堂之左右又書

房各由是以入為寢室左右為廂房後為樓三樓之

左為亭疊石聳峙作峯巒狀修竹疎右為神廟規制弘

做前任分府牛建有秋月堂親題其額書法精妙至今稱焉

常州分府海防公署記

明郡人 唐鶴徵

常州負江為郡東阻于海江陰實屏蔽之其所轄福山與海陵之狼山相望實控江海之咽喉西望陪京不能十舍江陰不啻重矣且其地與海虞錯壤沮洳荏苒可嘯而聚者在在有之舟楫帆檣瞬息千里杳不知處所然自余之少也蓬戶之民羸金之室聚廬託處烟火相望白首不嘗鳴吠之警間聞桴鼓旋就擒獲以故江陰之治不堵不隳江海之防惟以隣郡丞董之然亦具文已爾足未嘗一殺揚江之南首被其毒賊舟所泊而登者凡四常則福山合也脫得入江則江陰首其鋒再入則孟河領其要矣於是始築城浚隍設兵伍置將領水陸俱備司餉以時饋之所費鉅萬計濱江二三不逞時聚諸少年起而逐魚鹽之利因以其便剽掠于浩渺之中浸淫流劫閭邑騷然有司稍為捕格不水走海陵則陸驅海虞罔能究詰緩復如

故隆慶初當事者始請以本郡丞總理焉然惟汛時一
之萬歷五年迺給關防令駐劄未有公署勢不得久時其
往來而已邇者島夷訐朝鮮聲稱入犯江海要區罔不
備因設治兵使者于江陰而海防遂建公署為堂若干
室若干楹門無厨館周飭峻整句章史公實筆之不煩
不費財不逾時而成且將以建設之意詔諸後人請予
請記之予聞議者方謂既董以治兵使者郡丞可無往
因公之請而告之曰是烏觀桑土之至計哉兵家有聲
實治兵使者秩尊而權重矣丞下守一級腰銀艾稱大
可不裁決與守同通簽蒲伏赤望之長吏於庭而聽其
搗權秩亦未嘗不尊且重也兼置並設則知當事之注
于江陰殷殷隆矣此其聲也若夫海氛之息四十餘年
士嘗與賊抗者百無一二見其利而蔽其害惟知股削
為膏潤缺伍買閒巧相欺玩簡練之法不知其為何語
一兵則增市豪官僕一占役月以半廩募傭丐以充數
矢鉤棘不知其為何物治兵使者持大體於上烏能為
魚之察哉惟丞去下稍近耳目易廣情偽易覺史公又
敏練達筮仕福寧習知行間事移駐之日旌旗為之變
稽給則令餉必及兵選練則令兵必當用將士亦知公
久駐非若往之乍至倏去可以具文應也痛洗宿習咸

援袍死綬之氣東顧福山西顧孟河道里迤邐等
等應會哨罔不如指江陰遂赫然一嚴此矣此其所謂
也而公登則賊不敢犯有其實則賊不能犯烏夷之至
姑且論矣所稱剽掠流劫之輩亦既屏跡而弗敢肆矣
計公往鎮甫期其效若此
又將奉命去烏可無記

秋月堂賦

國朝 邑人 陳安

常州府二公祖牛諱樞以廉靜著稱蒞任江邑二年

大江之濱君山之堙驥洲橫乎北渚滄海遶乎東隣天險
既具郡治攸分維暨陽之屬邑建公解以清軍退哉堂構
之綿邈惜矣棟宇之欹傾世已遠而逢泰制將敝而重亨
霏霏兮來北關之紫霧燦燦兮現南土之福星遂握文衡
於巖序沛膏澤於編民三章既布四野咸寧江瀾澄碧海
嶼浮青民安村墅吏肅階庭既公臺之多暇亦退食之逸
巡乃瞻堂宇規畫重新方謂趨役而執功將見子來之其
劫豈期罷徭而捐俸更念民力之艱辛葺治既竣秋蟾耀
靈慶輝光之普照宜其有取乎斯名噫嘻乎竊想夫堂之
中虛淨而瑩徹碧天夜朗兮瑤階如雪金風徐來兮湘簾

初揭布花影於硤臺兮。掃葉聲於朱闌。則觀斯堂也。悠然
可以想其潔堂之上。魏煥而晶瑛。明河掩映兮。畫彩高呈。
景星昭灼兮。輪奐輝生。環碧山而聳秀兮。耀粉堞而崢嶸。
則仰斯堂也。豁然可以想其明。且登斯堂。寬平而純澤。薄
刻鏤兮。棄雕文。樂天真兮。標素壁。冰輪散彩。顯皓色於中
庭。銀露浮濡。發玉容於古石。則皎皎然而獨形。其為白。居
斯堂。寧靜而安貞。烽烟息兮。山郭淨。鼓柝明兮。夜不驚。刻
燭屏間。振騷壇之風雅。鳴琴宇下。擅樂府之和平。則湛湛
然而獨著。其為清。噫嘻乎。梓材不遠。樸斲新維。艱垣墉是勤。
誰為塗墍。茲迺煌煌。巨室欣承。大木之支。行將寂寂。茅簷
均叨廣廈之庇。由是休聲聿著。茂績滋多。人情允洽。輿論
皆和。長詞競祝。短句爭哦。謳思既遍。是用作歌。歌曰。高堂
啟兮。月正美。皦皦秋光。出堂裏。鱗瓦參差。白露澹珠簷。繞
繞晴雲起。碧空雲露更茫茫。堂外謳歌樂未央。共仰婣娟
秋夜月。願祈千古照斯堂。

分府海防題名 萬曆二十三年 始駐江邑

史起欽 鄞縣人進士萬曆二十三年任 詹獻策 常山人舉人二十七年任

樊轂 南昌人舉人二十九年任 連繼芳 龍岳人進士三十六年任

張應中 萬安人舉人三十八年任 王桂 陽城人舉人四十二年任

萬建侯 雲夢人舉人四十二年任 劉澤遠 祥符人舉人天啟二年任

鄒用章 宜黃人舉人四十年任 王佐 六年任

莊鐸 興安人舉人崇禎三年任 蔡如葵 南寧人恩貢四年任

張嘉嗣 平鹵人選貢十二年任

國朝

王 失名順治三年任 楊廷詔 四年任

宋 失名萊 陽人 范光遇 鄞縣人己丑進士

劉 鋈 陝西人進士十四年任

孫大儒 山東人進士十七年任

胡繼芳 貢生康熙元年任

陳瞻遠 義烏人三年任

王 迎 山西人貢生七年任

奚祿貽 黃州人進士十一年任有傳

韓俊傑 鄆州人廩生十三年任

劉 源 遼東人十八年任

牛 樞 真定府人進士二十年任

危際泰 北直人監貢二十二年任

孫詒謀 鑲紅旗人康熙二十六年任

張學周 山西平陽府安邑人康熙三十六年任

王 琦 山東東昌府博平人康熙四十四年任

汪養純 北直順天府宛平人庚辰進士康熙五十年任有傳

王枚士 北直順天府寶坻人康熙五十二年任

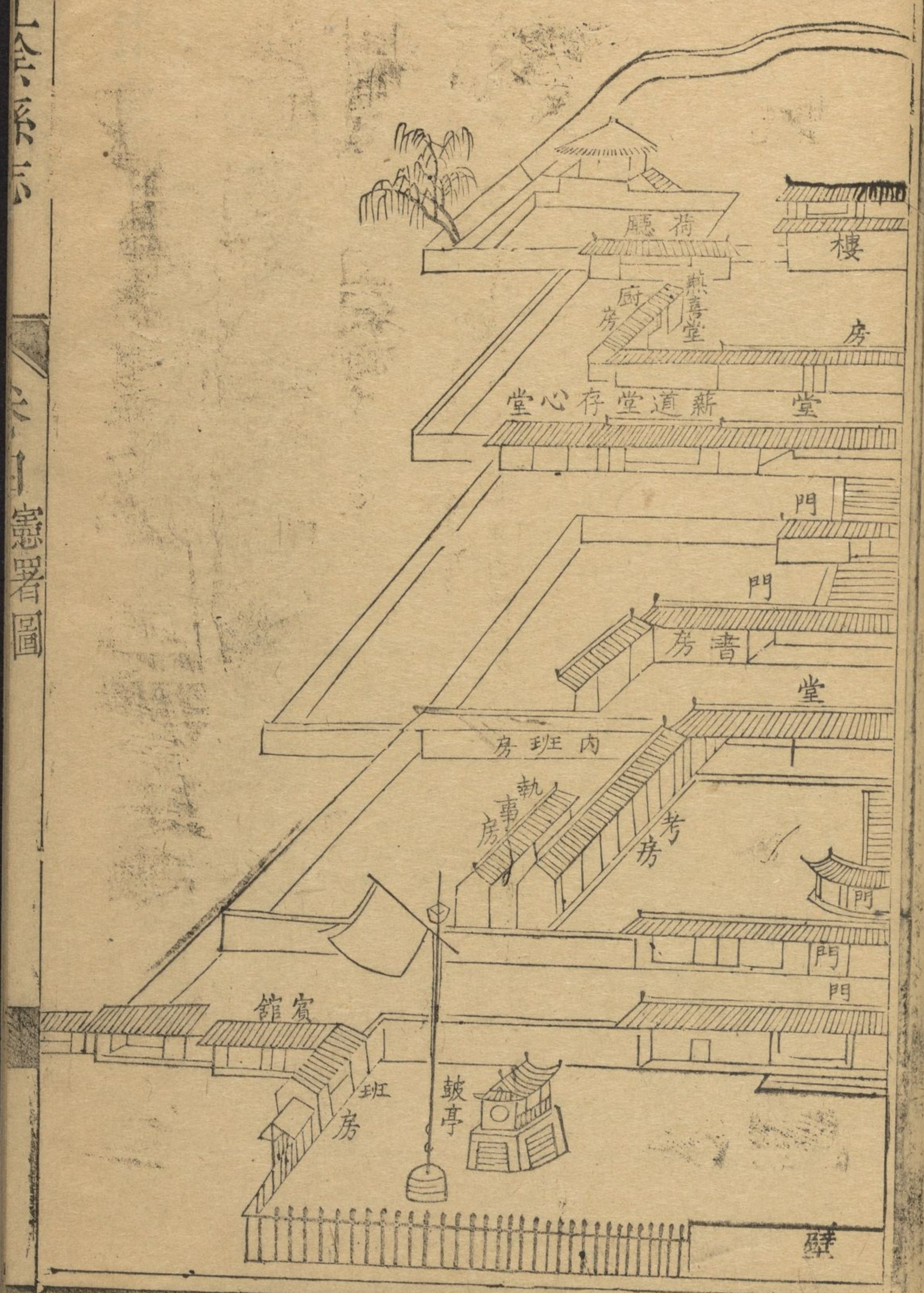
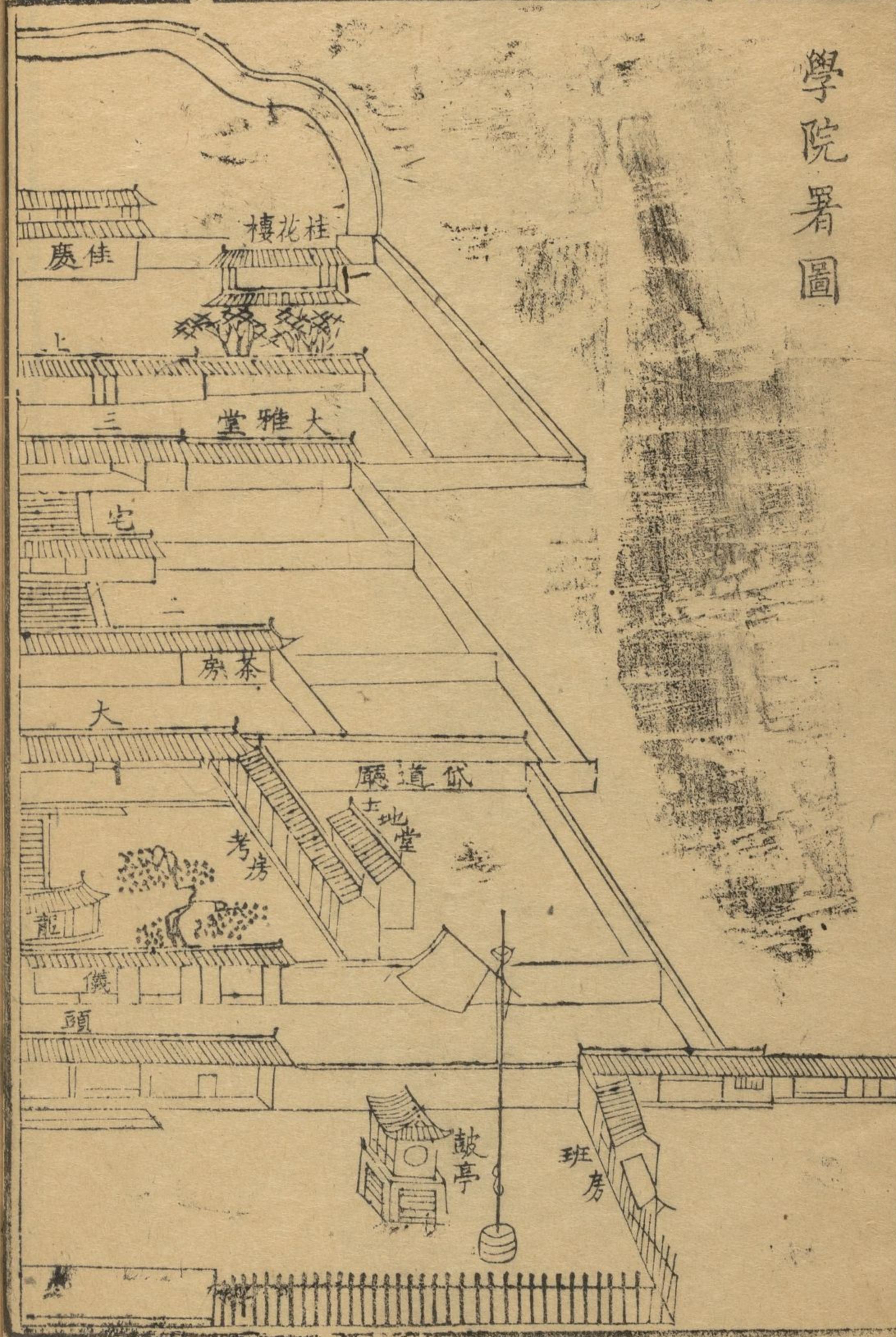
李世金 鑲藍旗人康熙五十六年任 劉紹岐 鑲紅旗人雍正五年任移駐府城

白 潔 鑲白旗人雍正八年任仍駐邑分司舊署

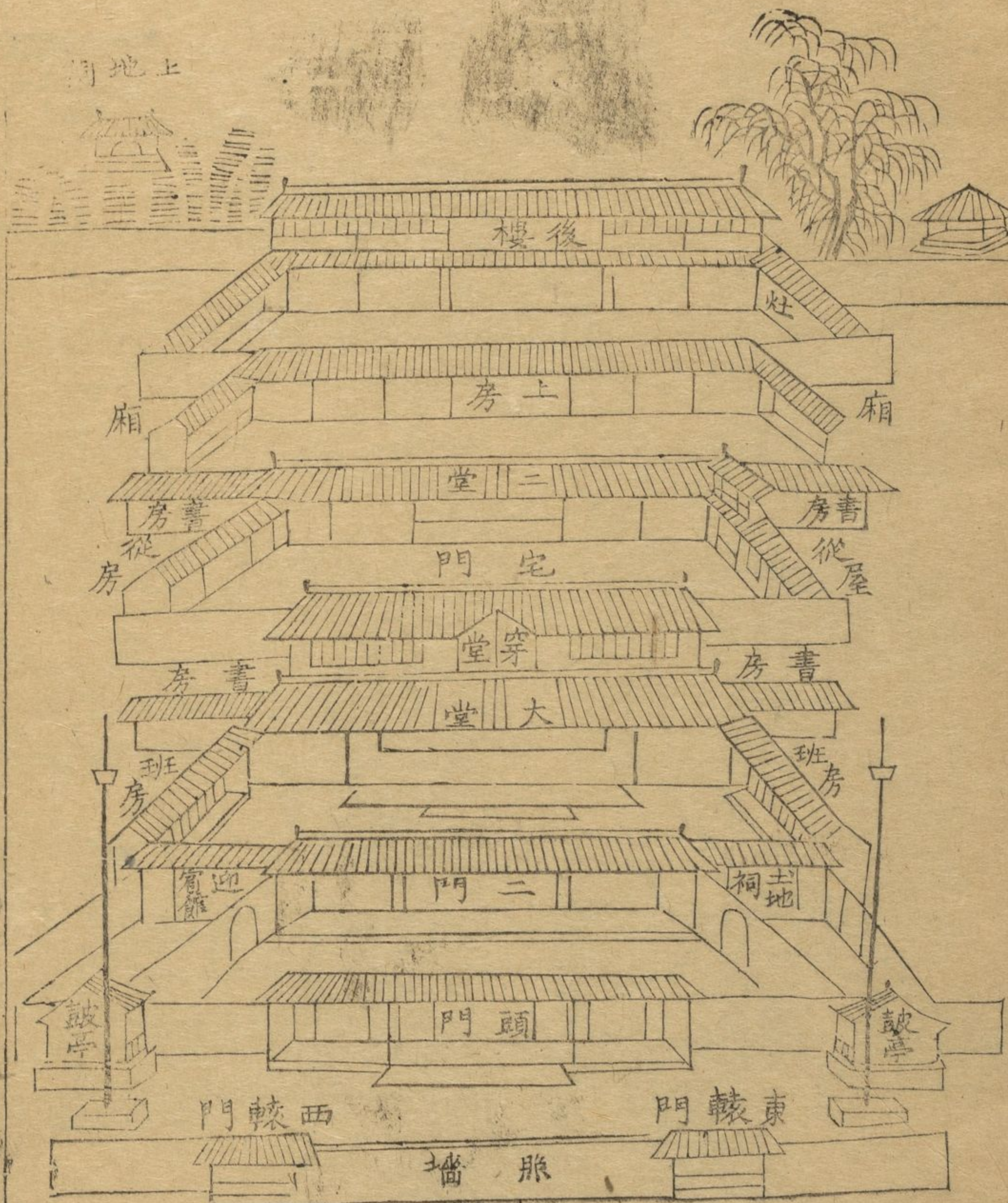
張世棟 江西黔陽人乾隆元年任 祖世德 正藍旗人遼東人籍乾隆七年任

憲署圖

學院署圖



海防公署



祿秩

八柄之法馭貴以爵馭富卽以祿鄭註引書云凡厥正人既富方穀然其所以詔之者則視其秩之崇卑以爲等差廉者不得讓墨者亦無由溢也考之往代或職田或授粟厥制因殊焉總之不離乎逮下者近是恭逢

聖朝厚恤僚案匪頒常給外益以養廉司民事者量任繁簡而隆殺之波及臣家者渥矣委蛇退食之下孰不先事其事而敢遽言用穀哉無已則請誦伐檀之詩志祿秩

秦延陵縣

秦制分天下爲諸郡并封諸侯王建國參治之京師統郡國郡國統縣縣又分鄉分亭總統之

按邑爲季子耕地公羊傳曰季子去之延陵則延陵是時當爲縣屬會稽郡前志作延陵鄉亭乃據皇覽之說

非也應攷令一人縣萬戶以上令一人秩千石至六百

正作縣石千石者月俸八十斛六百石者月

俸七十斛減萬戶為長亦一人秩五百石至三百石五

百石者月俸五十斛三百石者月俸四十斛皆掌治民

顯善勸義禁姦罰惡理訟平賊恤民丞一人四百石至

之務秋冬集課上計於所屬郡國二百石四

百石者月俸五十斛三百石者月大縣二人小

俸三十斛主署文書典知倉獄尉一人縣一人四百

石至二百石上亭長十里一亭亭有三老

盜賊案察奸宄長主求捕盜賊秩百石月俸

化知天地有秩秩俸同三老掌一鄉戶嗇夫

人之事者秩俸同三老掌一鄉戶嗇夫

訟均游徼循邊徼禁緝寇賊

賦役循邊徼禁緝寇賊

按秦分郡縣乃立守令紀官宮以秦始皇考之前志秦無

祿秩可稽而漢曰承秦制則漢官即秦官也故繫官於

秦以統漢

漢毘陵縣漢取秦會稽更延陵為毘陵縣前漢地理志毘

陵注季札所居師古曰舊延陵漢改之官制同

秦

東漢毘陵縣令一人

職制同西京千石者錢四千米三十

斛丞一人尉一人或二人職掌俱如西京其秩則令

千石者丞尉皆四百石錢二千五

百米十五斛令六百石者丞尉皆三百石錢二千米十

二斛相長四百石及三百石者丞尉皆二百石錢一千

米九主簿一人主諸簿目通典云自漢

以來皆令長自調用其下有掾史六

屬俱如舊制

三國孫吳毘陵縣令一人

通典云晉宋以後合長國相皆

如漢制然則後漢孫吳如東京

可知丞一人通典云自晉以後無丞主簿一人通典云

矣晉亦有之他史多闕孫吳在尉一人通典云後漢合長

秦變周官漢遵嬴舊孫吳分據一乘前章治各不同而命官則一也

晉暨陽縣

晉書地理志吳分會稽無錫以西為屯田置典農校尉太康二年省校尉為毘陵郡統縣七暨

陽屬焉大縣置令

小縣置長無丞 令一人 田二千石者六品 主簿一人 依

石令自調 尉一人 八品田十五頃尉有秩而名反 用故無秩 在簿下者歷代相襲之失也

按漢以前稱延陵至漢改毘陵屬會稽而毘陵始著至是又改毘陵為暨陽屬毘陵郡暨陽之名始此蓋與延

陵毘陵為分治之區矣而其實則一壤也

宋暨陽縣

按宋州郡秩祿雜供隨土所宜或給錢或 田祿元嘉末計月分俸武帝初加公田 令一

人 令千石至六百石長五 丞一人 按晉後無丞宋書百 九品則宋為有丞 尉一人 九 品 官志縣署丞尉列在

晉齊梁陳無之 尉一人 九 品

齊暨陽縣

屬晉陵郡如故齊書百 官志有縣令尉無丞 令一人 六 品 尉一人 九 品

按邑自秦以來為延陵為毘陵為暨陽代各不同名稱亦異而置縣則相等建官設職有常制矣乃晉有簿而無丞宋有丞而無簿齊則丞簿皆缺匪詳畧之異宜或參錯之互見耳

梁江陰郡

梁豐 縣附 按通典梁制官吏為十八班以班多 者為貴州郡縣祿給米絹布絲綿繒

之用 郡守一人 十班 郡丞一人 十班 司馬 主簿 縣令各一

人 班 七 主簿一人 令長自 尉一人

陳江陰郡縣附

按通典叙陳官九品數十員而繫之曰 右承梁制又曰其餘並遵梁制則梁陳職

官名秩 太守一人 六 郡丞一人 七 餘官同梁 疑同

前止稱縣至梁始置郡而以縣附之改曰江陰蓋以地 據揚子江之南故名江陰之稱始此陳因之考梁陳二 書不志百官豈逸之 歟姑據通典著其畧

隋江陰縣令一人

從六品職田二頃五 丞一人 從八 品 主簿

一人合長自用尉一人從九品

唐暨州按唐書通典三萬戶以上曰上州刺史一人從三品職田十頃歲給俸三百三十石

別駕一人從四品職田八頃歲給俸二百四十石長史一人從五品職田七頃歲給俸

二百四十石秩同司馬一人長史錄事參軍事一人從七品職田四頃歲給俸

六十石從九品職田二頃五十畝錄事二人從九品職田二頃五十畝司戶參軍事

一人司功參軍事一人司倉參軍事一人司田

參軍事一人司兵參軍事一人司法參軍事一人

司士參軍事一人已上品秩並參軍事四人從八品文

學一人從八品職田三頃歲給俸五十九石五斗醫學博士一人從九品職田二頃五

十畝歲給俸四十九石五斗市令一人丞一人品俸同上

縣令一人從六品職田五頃歲給俸八十五石丞一人從八品職田二頃歲給俸五十九石

五斗正九品職田二頃五十畝尉二人從九品

斗歲給俸四十九石五斗尉從九品

按州制與郡制不同郡則領縣而已不自治也而州則自治一方兼領諸縣史謂唐以江陰縣置暨州又分江陰縣置暨陽利城二縣屬之

南唐江陰軍楊吳改築徙城於舊治之西一里南唐因之查綱鑑紀事保大十四年以羅晟知江陰軍

其明徵矣

有唐失御列國瓜分江左偏安紀無耑職廬陵作五代史秩官無志而南唐書及十國春秋載亦罕詳汲古者將何致乎夏五郭公不勝殘缺之感焉

宋江陰軍江陰縣附知軍一員品秩無考簽判一員從八品職田三頃俸

二十千祿粟二石嘉定司理一員從八品職田二頃五畝俸十千祿粟三石二石嘉定二年添差一員隨省

四石三石司法一員品秩田祿同司理司戶一員從八品職田二頃五十畝有二等嘉定二年特差知錄一員教授一員路分

一員職田七頃兵馬一員兵馬監押一員駐泊都監一員

員洪班直選添差都監一員品無考職田四頃俸粟亦無考建炎二年以要郡守臣帶本路

兵馬都監武臣一員充副都監紹興三年罷守臣兼兵職而副都監如故州都監則以大小使臣充掌本城屯

駐兵甲訓練差使之事資淺者為監押或雜用文臣其後止用武臣

縣知縣一員從八品職田六頃俸二十千祿粟五石至縣丞一員從八品職田四頃初置主簿一員從九品職田三頃俸

十二千祿粟三監務二員縣尉二員品田俸粟同主簿東西二員後石二石有二等

省東尉都務二員月俸鈔三十五貫石牌寨巡簡一員申港復置

寨巡簡一員監茶村鎮一員監利城鎮一員贍軍一員

元江陰路達魯花赤兼管內勸農事一員正三品職田八頃月俸鈔八十

費總管兼內勸農事一員秩與達魯花赤同同知一員品無考

項月俸鈔治中一員品無考職田三頃判官一員品無考四十貫

志曰府判職田二頃五推官二員品無考專治刑獄職十畝月俸鈔二十貫

貫經歷一員品無考職田二頃知事一員品無考職田一頃貫

十二照磨兼承發架閣一員品無考郡志曰提控案牘兼照磨承發架閣秩與知

事司吏無定制隨事繁譯史一人月俸米八斗通事一同司吏簡以為多寡

同司吏無定制隨事繁譯史一人月俸米八斗通事一同司吏簡以為多寡

同司吏無定制隨事繁譯史一人月俸米八斗通事一同司吏簡以為多寡

人俸鈔與醫學教授一員此下又有正學一員學錄一

員直學陰陽學授司一員司獄司司獄一員職田一

鈔十貫司丞一員平準行用庫提領大使一員副使

一員織染局局使一員副使一員郡志此下又雜

造局局使一員副使一員府倉大使一員副使

一員郡志大使上又惠民藥局提領一員稅務提領

一員大使一員副使一員錄事司達魯花赤一

員正八品職田一頃五十畝月俸鈔十五貫錄事一員

秩俸與達司候一員主捕盜後省司候判官一員職田

魯花赤同月俸鈔十二貫二千戶以典史一員月俸米八斗鈔四

下則不置郡志曰錄判典史一員月俸米八斗鈔四

不置郡志此外又有庫監支納一員大使副使各

一員巡檢司巡檢一員職田一項月俸鈔三十貫

改達魯花赤一員從四品職田五頃州尹一員品秩田俸

赤同中下同知一員正六品職田二頃判官一員正七

州曰知州同知一員正六品職田二頃判官一員正七

田同上月俸鈔十知事一員品及職田無考提控案牘

八貫亦曰州判品無考職田一項司吏通事

員品無考職田一項司吏通事

亦元以來為軍為路為州建置紛紛而官

明江陰縣按明丁酉既取江陰州即置衛甲辰更知縣一

員正七品月俸米七石五斗縣丞一員正八品月俸米六石五斗成

沙治農縣丞一員宣德二年增設後省成化九年管糧

縣丞一員宣德六年撫民縣丞一員宣德六年主簿一

員 正九品月俸米五石五斗管 典史一員 未入流月俸米三石今巡

捕屬典史初制縣丞掌巡捕後裁治農管糧撫民等名 存巡捕水利二丞崇禎十年又裁巡捕縣丞而以主簿

兼管糧典 巡簡司巡簡四員 從九品月俸米五石利港

史兼巡捕 後裁新 陰陽學訓術一員 醫學訓科一員 僧會司

港范港 僧會一員 道會司道會一員 俱未入流 稅課局大使一員

未入流月 副使一員 俱未入流 黃田蔡涇閘官各一員 未入流

俸米三石 各三石黃田閘萬歷三 十八年裁蔡涇閘今裁

國朝江陰縣知縣一員 正七品月俸米七石五斗編俸銀四

奉全裁於雍正七年奉 部會議 題定給養廉銀 水 一千二百兩每年於地丁耗羨內在縣庫支領造報

刊巡鹽縣丞一員 正八品月俸米六石五斗編俸銀四

三毫續奉閏月全裁於乾隆元年增給養廉銀 管糧主 六十兩每年於地丁耗羨內在縣庫支領造報

簿一員 正九品月俸米五石五斗編俸銀三十三兩一

毫續奉閏月全裁於乾隆元年增給養廉銀 十兩每年於地丁耗羨內在縣庫支領造報 巡捕典

史一員 未入流月俸米三石編俸銀三十一兩五錢二

裁於乾隆元年增給養廉銀六十兩每 年於地丁耗羨內在縣庫支領造報 利港巡檢一員

雍正六年奉裁其缺歸 石頭港巡檢一員 從九品俸米

併石頭港巡檢司管轄 石頭港巡檢一員 二石五斗編

俸銀三十一兩五錢二分遇閏加銀二兩六錢二分六 釐六毫五絲續奉閏月全裁於乾隆元年增給養廉銀

六十兩每年於地丁耗 陰陽學訓術一員 未入流 醫學訓 羨內在縣庫支領造報 科一員 未入流 僧會司僧會一員 未入流 道會司道會一員 未入流

按位定詔祿累朝異制茲統邑中文秩概爲詳考列入其師儒另附學宮武職別統軍制各於本條下詳之所謂各從其類也

論曰祿之多寡秩之崇卑遞相權也原夫先王班祿之貴豈非以大慈惠風廉節哉然自東京以後吏道雜而多端治績往往不如古意者忠信重祿所以養之待之者有未至歟漢制自中二千石至百石各有差唐武德中外官無祿及貞觀二年有上考乃給之其後始定俸祿之制以民地稅充也宋乾興後添給傭人餐錢之制更革多矣至嘉祐始著於祿自宰相而下至嶽賣廟主簿凡四十一等夫貞觀乾興極盛之時而祿秩未定則後之所定者又庸必

其盡善乎雖稽其所給於唐有祿米職田於宋則職田與俸外又有祿粟元亦有職田其月俸給以鈔至明而職田始廢其月俸以米給之然而議增議減未適其中又耗羨陋規在在而是苞苴盛而請謁行職此故也我

世宗憲皇帝洞悉其弊準其階級增以養廉所以恤其身家者至優以沃使之寬然有餘以盡心於職事而一絲一粟絕無所累於民名曰養廉凡欲使之顧名而思義焉耳嗟乎六計尙廉人臣之義莫有過於廉者雞豚牛羊孟孫蔑之所戒也織帛茹葵公儀休之所怒也上高其行而崇其誼斯民化其廉而不貪卽一官一邑而清白吏之稱亦莫非

皇上有以玉成之易曰負且乘致寇至負乘之羞豈必在居高位哉

江陰縣志卷四

知縣長樂蔡 澍雨亭重修

官署

有地百里視古小侯出政施令致民而聚詢之非嚮明
奚屬哉自子賤爲邑而堂以琴名安仁作宰而縣以花
著被潤澤而大豐美樸遯之不可以爲治久矣邑故梁
陳郡治迨後爲軍署爲節堂爲總管府爲州廨代屢易
而制屢更而長令之宇莫厥攸居固於苞桑焉其諸山
屏水帶而能維繫於不遷歟堂構塗墍勿以傳舍視之
大觀飭而瞻視尊庇宇下者所由仰大厦之旻幪矣志

官署

縣治在城西北隅。卽古蕭梁郡治地。蓋以地據揚子江之南。故名江陰。羣山環拱。形勢雄秀。唐改暨州。李嘉祐爲令。有江陰官舍。寄裴明府詩。萬室邊江次。孤城對海安。朝霞晴作雨。濕氣晚生寒。苔色侵衣桁。潮痕上井欄。卽此是也。宋改軍治。而縣治在太平塔之南。天聖初。知軍范宗古。剋建鼓角門。治平元年。知軍徐師閔。增置銅壺刻漏。熙寧廢軍。以軍解爲縣治者四十六年。舊宇日燬。建炎復軍。軍使寄寓僧舍。紹興二十一年。知軍趙雋之。屬知縣趙煥之。卽舊治。更新創建。凡爲屋一百三十楹。規模之偉。有加於前。嗣後

知軍徐葳嚴煥葉延年顏耆仲史雋之諸人。遞有修建。

其制有鼓角門。前列宣詔。頒春東新西新四亭。後列甲

仗架閣二庫。設廳之外。有常廳。簽廳。以堂名者。則有若

清白堂。以趙遂良名之也。遂良守滑州。誥詞有清雙檜

樓鏐浣溪沙詞。夏半陽烏景最長。小池不斷藕花

堂。樓鏐浣溪沙詞。夏半陽烏景最長。小池不斷藕花

開瑩玉趁時嘗。雙檜琴月堂。明邑人莫士安詩。花裏

堂。深新釀好且傳觴。琴月堂。明邑人莫士安詩。花裏

秋商心澄慮淨。公事簡拂絃。轉調頻更張。蓮花滴水泛

深院美人手。勢高復低絃。聲彈作鳥夜啼。須臾流響換

音節。丹鳳肯逐孤鸞。栖湘波畫簾。玉鈎小卷舒。不隔光

陽閣蓮風閣以亭名者則有若梅亭

宋邑人錢厚詩東風吹雨雨吹花

洗却陰沉放月華俗眼總嫌梅太白嫦娥勾引莫雲遮

雲濃更欲催詩句風急花飛畱不住使君喚客早評章

趁渠未點蒼苔路夜闌畱月遲春酌生怕樓頭吹畫角

更推銀蠟上寒梢冷艷燒春春未覺燭光炯炯花冥冥

花前醉倒喚不醒南枝自與翠光亭

宋邑人蔣靜詩君山堆翠出危尖

北枝語今夜詩工眼倍清

練水浮光照短簷夜鶴曉猿同冷淡胡床塵尾獨安恬

雲來畫棟休遮眼月到澄潭任透簾還似棄官陶靖節

北窗高臥練江亭

宋簽判楊蟠詩寒光萬頃淡高秋

怕誰嫌

晴天歷歷數飛鷗烟橫絕島疎難捲月在平波

瑩不流懷抱未忘知有處且吟風笛醉滄州

百草亭

以及雪窓

宋邑人張孝伯詩先生元是山中客僅能

三白誰將名字落人間丹陛入對天開顏江城作牧多

暇日猶有餘力窮躋攀膏肓不除泉石念勝處何如座

中見四明風月豈無情要是歲寒心不變晴簷初晃雲

母光庭中已休鴈鷺行玲瓏元不礙眼界下視萬物俱

清克齋

宋邑人邛密記吳嚴侯為暨陽民化其仁

之名齋也其知之矣乎夫十百千萬所以為多也形於

少也克叔偁積所以為有也形於無也彼其初何有哉

不幸有以相形而多少有無不勝其異於是乎爭鬪奪

攘之禍興焉彼物交物且若是獨奈何立我以形物乎

夫子其知之矣嘗試觀天地之間生物之類多矣在陽

則舒在陰則慘凡物皆然而吾亦然然後知彼無一物

非吾之同氣也且吾一身四肢百骸亦有不同疴癢一

體舉身病之不俟告語則亦同氣而已及其不仁也左

廢而右攫不相卹也繇是觀之凡物札瘥天闕而吾不

以動其心吾得為人乎仁者人也獨奈何物物而我我

乎故仁者力去有我而反諸天則其於物也若亡意然

而吾仁與天同功聖人告顏子以克己而夫子揭之以

三省其身者意倘在是乎非耶且克云者勝之也勝而

曰克明夫在我者勝之難也不仁於物者有矣孰不欲

仁其身乾谿之役禍難迫於前償亡隨其後楚子圍至

饋不食寢不寐然卒莫勝其欲而寧亡其身且何獨圍

然後之踵之者比比也則信乎其難也聖人獨以告顏

子不以及餘子也惟其難哉夫子之致力於斯久矣其

必審於難易之辨尚告我哉侯莞爾而笑曰噫子亦多言矣子知夫饑食而渴飲乎不饑而食不渴而飲乎夫不饑而食不渴而飲則吾不爲也吾所謂克者其亦若是而已焉知其他子止矣姑爲我并而說書之左方

漾花池

宋知軍徐葺詩。咽咽聲殘吐水龍玉爐烟斷寶樽空窻前盡日無人到只有荷花滿意紅

諸嘉賞處爲退息之所而浙西道院爲尤著

元邑人陸文圭記

暨居大江之陰東西南北百里之近所統狹無監臨隸屬之煩所處僻無將迎傳送之勞所治簡無爭鬪獄訟之囂古稱浙西道院名者謂其清靜簡易無爲而化如真仙隱士之居窮林絕島迥隔塵凡不知其爲官府之處也江南道院十有餘所淮東南則如臯崇川江東則當塗高安湖南北則臨武長林閩之臨潼廣之蒼梧皆是也而暨獨稱於浙右浙水至錢塘分流左右其間列郡十有五六唯暨最微衆大不如杭奢麗不如蘇富庶不如湖然暨獨被善名者則以暨之俗非蘇之俗暨之民非湖杭之民也昔者延陵公子崇退讓之節於爭奪之矣春秋嘉之實啟封於茲土而衣冠之藏隸刻猶存香火之祠綿歷不廢淵源漸被有自來矣入其境農樸而

嗇力耕而奉公百工之器質而不窳拙而不華商賈通有無而無高資厚殖之家士大夫處居循理好學而不奔競入其官府官吏畏法而不私守職而能勤平且視事日晡而散庭寂如水旁有老檜槎牙雙立清風肅然令人心醒道院終宋之世皆爲軍治入元爲路卽軍之名不虛得矣

治爲總管府尋復廢路改州

陸文圭記 至元二十八年秋七月二十二日江淮

行中書省叅知政事公楠奏暨陽與毘陵郡壤地相接戶不滿七萬設立總府非便請改州治隸毘陵管內省併司縣各一減官吏俸數十於事理便制曰可是歲十二月擢奉直大夫前常州路治中兀魯失不花爲州監佩印之任始至問民疾苦皆曰江鄉土狹民瘠介在一隅以故無大徵役今以屬州事統府其情不吾察奈何侯曰第安之吾在毋恐旣而符移數下調發無虛日沂流供給回遠幾二百里兵廩不時獄報淹留民疲於奔命侯慨然曰吾受命作牧民瘡卽吾瘡也時廉訪使者適至侯具言其不便率州之士庶請以州隸行省事得直達旣而轉上於朝報下如章士庶呼舞恩若更生會至尊新登寶位勤恤民隱宰執復條具以聞上可其奏

侯聞之喜曰今而後得專治吾民矣治之三年政平訟簡州以無事頌謠載路秩滿遷常州路同知總管府事常民喜侯之復來而暨民惜其驟去也於是後至元五述置州之顛末謹刻諸石俾來者有攷云

年知州盧允恭增建儀門正廳前後共十間元河東張著記

浙統州二十八唯江陰鉛山直隸省江陰則郡於梁州於唐軍於宋岸江徽海地蔽以塞至元十三年江南初附州軍例陞為總管府領錄事司江陰縣二十有八年用省臣言降為州罷司縣以便民也州尹秩數同散府猶伯爵焉迄至元五年署日做高唐盧侯既肆政顧岌岌將撓壓言諸寮曰吾等為命吏專城而傳舍若此不加修民將安仰監州理侯遵其議士民亦曰吾侯不自逸專意是州茲欲新公署稱邦容苟不勸趨焉我則負侯乃相率出錢助工費粵六旬成勢宏威重跨於舊觀於是士民疏本末渡江來請記按江陰所介南姑蘇北毘陵其地皆上腴使人睨於富壤致困於賦調陪歛沸於有司唯是州僻而瘠貧而勞民因生善鄉義乃易治矧又得循良左引右翼之今人孚侯之心服侯之教而趨命茲役必不負侯可知也夫興建不難毆民從亦

可成齊民輸財亦可成苟不自下情則君子有不為必也信而後勞民故易使翕然趨諾胥助不獨廣庭華宇隆長吏之居亦於此覘民有樂生從上之心矣侯為州未數月綱條布期會辦撫字之道多而擊斷之政緩上下以達敝廢以起宜其有倡斯應有作斯集也是豈聲音智力所能哉理侯名熙字伯雍前同知是州有惠政盧侯名允恭字士禮前知崇德州休聲美績磊落載耳目兩侯既挈綱於上而貳倅賓僚復協衷於下累之成斯治之成矣矧不勞民不費財舉得其宜皆可書遂書之不唯俾後有所攷庶知所勸而來取法焉蓋春秋之義也

至正十二年燬於兵諸宇俱廢僅存廳事明初建連陽州洪武元年後改縣知縣吳志遠因元舊增修之二

十四年縣丞賀子徽又大增修之明邑人張庸記畧

堂僅存歲久敝漏洪武二十四年縣丞賀子徽始至思易其敝邑人包賢程逸民輩願斥已資效助於是治堂向完門觀聿修雖承厥舊無遜改作既成而宣德五年落之因直書所見刻於屋壁以附江陰故事

知縣朱應祖建譙樓設鼓漏堂舍尚圯天順五年知縣

周斌更新再造

明嚴郡姚夔公署記畧曰江陰之為縣僻在海隅東表大江與驛道背歲一

二按部外他無所為而至令免將迎拜送之煩得專意

為政故政易舉然以其僻也取辦貢賦餘不加省者亦

往往有之天順改元永平周侯斌輟監察御史來為令

慎表儀修職業容民所不便去之明年化興政浹顧瞻

堂宇就廢慨焉衆揣侯志將謀新之侯曰未可也如是

又三年歲復大稔侯曰可矣乃庀群材求良工師而委

焉經始於壬午三月越五月告成宏偉嚴翼有觀之道

民樂侯之治有成咸願紀侯之蹟請為記按春秋興作

合禮不譏楚室闕宮形於詩示民有當作也聽事有壞

道而弗圖何以表民然猶重勞民也故治成然後有作

侯之不要近功類如是哉夫求聞者急於為自棄者怠

於為是二者皆非也惟無所利而為善者真愛民者也

又久而廢弘治八年知縣黃傳通加繕葺於是制度大

備其泄政之堂曰治廳前為飛軒甃以露臺中有前階

立戒石亭臺兩傍夾以廊舍其前為儀門東西各為棹

廊東盡為獄其外為鼓角樓其下繫石為趾中闕正門

門之外左為旌善亭右為申明亭由治廳之後為川堂

為兩廂房川堂之後為便堂堂左室為書房右室為庫

房西北隅為儀仗庫便堂之後為正衙有燕廳有川堂

有寢室燕廳之東有達觀樓

記曰樓凡三間周遭闌檻八面皆窓閣四遠蒼莽窮

望無際嘗以公事之暇凭闌凝眺隱几沉思見雲來鳥

逝草榮木枯與人物馳擾市聲喧闐或沙際獨漁雨外

耦耕山梁樵謳平蕪牧笛紫陌蹄輪青樓簫鼓長衢狗

馬高塚麒麟燈火人家砧聲院落雪晴雲黑鄰雞野犬

一切可喜可愕可悲可怨憤懣諱噓幽憂寂歷千情萬

態攬而付之百年之光陰則於世人之所汲汲芒芒者

可以憬然矣遂樓下為省吾軒

記曰樓下兩端為密室

命曰達觀樓

障其南榮以為軒每退

六

官署

自公掩戶獨居事物既遠志慮清明客氣不擾天理全
露反觀內省且晝所為何者為國何者為民何者為家
何者為身有喜有怒其公其私有賞有罰其當其否作
何事功應何經義接何人物見何賢才心所存主理欲
何如口所論說畢竟是否省之
又省面背汗赤遂命曰省吾軒

北隙地為鎮躁園 記曰園東西九十步南北六十六步
種蘆菔芋魁韭薤瓜瓠莧陸茄芥各

一二畦北墻之陰養竹數百箇蕭疎蓋地日出而作了
公家事視門無壅候則退遊此園翫弄諸勝心有餘愛

京維無書雲山有夢愴乎頽乎委 有澄心池 記曰池約
三畝中涵

順任化遂總而命之曰鎮躁園

兩坻縈迴旋繞渟滌演漾綠池四周間種桃柳錯以芙
蓉菱蒲蒙茸菱荷點綴水花舒香野禽狎泳天光樹影

湛碧澄鮮簿書獄訟之餘神情憤替胸中如積塵百斛
便往池上拂石危坐注目漣漪遊神碧落則毛骨清涼

臟腑澄澈恍然自失以為身在瑤天銀漢之上吸雲液
而遡冷風忘其在塵世簿書筐篋之間也遂命曰澄心
池

寄傲臺 記曰臺在亭營之心架橋而渡累石甃甃為
之廣一丈八尺長二丈六尺高七尺苑柳成

陰懷抱蘊蠖無處吐洩則一往臺上把釣弄水招呼魚
鳥狎弄風花以寫散之神爽飛動直欲挾海嶠而吞江

濤奴卒晉楚而負劍隨 臺之西為富春洲 記曰蘇東橋
至臺復倚臺

光也遂命曰寄傲臺

為西橋至洲洲方一畝四面際水水畔亦種桃及芙蓉
洲心雜樹杏李櫻桃梨梅各數十株春朝明媚時羣花

爛開則岸幘獨往雍容順適蓋 治廳之東為丞廨又東

天昇之富也遂命曰富春洲

為捕解西為幕廳又西為簿解其吏胥居廬分列六曹
房舍之後統名公廨合計縣址東西五十二丈南北六

十六丈繚以周垣嘉靖十一年知縣李元陽倣古設銅

壺滴漏尋廢萬歷中知縣郝敬改縣治 記曰先肅寧君
為令明作每事

獨任而最不喜堪輿言有以術見者輒嫚罵之顧兒輩
曰到處青山是樂土妄談風脉與龍虎我有金針示兒

曹但向方寸覓子午山中誅茅一畝率意規畫所稱八
卦五行方位生尅之忌置不問也先君五十致終母氏

每泣而語諸孤曰是宅相之咎也且戒之曰汝作人不若父端居官不若父廉徒效汝父滅裂陰陽是自求禍耳不孝技淚而書諸紳萬歷庚寅捧檄縉雲縉雲官舍舊稱不吉以初任未遑改作無何喪一妾殤一子明年調永嘉官舍又稱不吉乃稍稍易其方向甲午內召人謂為宅相之應也邇年放逐奉老母餬口四方庚子遷江陰江陰負君山而城大江之支滙為黃田繞乾歷吳透迤東折秦望繇里諸山羅立如護衛然可謂名勝之區顧其官舍年久傾圮地復沮洳如行其庭晦昧黯慘白日無光先予令者客死左遷內外艱去十餘年間六七人矣上地地勝上人賢論者歸咎於宅謂更之當得吉也嗟夫子三仕為令矣三易地而皆不吉焉往而得吉哉且予白首播遷十四年老邑宰誠樛散無所用之已則不吉而欲移禍於數椽之屋無當也無何果殤一子僮僕病夜見鬼物母氏惡之攜婦子西歸濱行屬之曰室更吾來不更吾不來矣汝其歸乎不孝乃移六乞休而當事者勉畱不得已始為改作會歲大水用訕且作且輟辛丑工半壬寅落成計前後為屋四十間棟椽稱是為戶九十所牕牖稱是為墻百堵軒巷稱是為費四百八十金糗糧稱是夏五月二十有二日老母率婦

子來居之邑父老相與觴予而祝之曰地得其良日協其祥華屋堂堂我侯戾止既壽且康再祝曰黃山崔崔黃水瀾瀾退食委蛇壽母令妻我侯樂胥老母率婦停觴而聽之樂也會直指課吏注江陰關葺考下下氏愀然舉酒酌先君於座進孺子而數之曰吾疇昔之訓汝忘之乎汝父薄冥冥之數而修皦皦之行汝習括据之勤而忘靖共之節凡事忽於細者嘗精於大修飾於末者反闕葺於身二者於名孰重夫宅兆可以徵吉人而非以庇凶士卜筮所以相君子而不以告匪爨使象居舜宮其能吉乎幽厲宅漣維其弗凶乎茲呈之有官舍舊矣昔人不加飾而令聞不損汝早暮僕僕而所就日卑繇此論之室耶人耶湯武聖人也百工允釐居不忘戒是以令聞長世功德不朽小子慎之爾其勿忘爾葺之戒吾為爾訂戶牖之銘維南有堂銘曰明作爾升斯堂執事有恪維北有樓銘曰風力爾陟斯樓振襟獨立不勵不精不忝所生顧諟前軒銘曰勵精不抖不斂亦孔之醜睠彼中堂銘曰抖擻闕之不類是曰罷輓銘爾東房支闕之館葺為亂草厥象糊塗銘爾西舍蕝葺之居烏乎小子棄爾擁腫勉自逢迎庶勿闕葺敬拜稽首敢忘慈教沐猴而冠從古所誚記之貞珉以告同

調我言維服 於廳後撤去川堂廂房別為考室三楹坐
勿以為笑

西面東顏曰見節堂 記曰縣廳事後有古栢焉狀虬然

人構長廊其下繇廳事接衙齋百步許往來如甕中行
俗吏懵懂腸仰不見榱桷况識其上有不朽之姿盤空

凌霄者哉易曰蔀其家豐其屋重簷之下不見天且肩
隳之近不見良木蔽之為害大矣哉予愛其木毀其廊

構堂於西偏東向而迎之署曰見節堂昔者尼父嘉是
木也謂歲寒然後知之謝上蔡解曰士窮見節善乎推

類者矣今爾節之不見百年於茲矣一朝遇知已表而
出之得以灑然獨立自別於朝華腐草也爾栢尚亦吐

氣乎哉雖然爾生非地南柯則令尹之庭在焉是豈雜
之場也東有藏府錢穀是積下有一徑車馬塵跡北有

公門冠蓋出入爾宜託生於巖谷而胡為乎罹此疏屬
然而得長生至今日者不見之力也今予然孤表旁無

附麗風至則撼之人至則折之疑者瓜之貪者薪之爾
之見矣百害將至噫嘻不見則不明爾節見節則不利

爾身節之不明是吾憂身之不利吾何
心草木無情有知已歲寒相識渺無人 西上為倒屣堂

以肅賓客後遭兵燹諸宇殘缺

國朝康熙間知縣何爾彬龔爾公龔之怡沈清世相繼增修

俱見前志其後知縣黃和中祁文瀚葉紹芳間有修葺

歷久又敝雍正十三年知縣郭純改拆大堂重建未成

而卒接任知縣蔡澍踵修告成自乾隆丙辰以至壬戌

八年來易敝更新以及創建未備歲有增葺始成大觀

前為暨陽古邑坊 乾隆二年修 坊之北為屏墻墻之北為鼓

角樓 額曰樓下穹洞為門 是為縣 甃石為臺 高一丈其

上築屋為觀 五間高一丈八尺東西六丈八尺南北二

廬舍一望可盡 乾隆二年修 進為儀門 地高三尺為屋五間中三間

吏卒息室前儀門之北為甬道長五十步廣一丈甬道四尺高二尺五寸甬道

之上為戒石亭亭刻宋太宗御制戒詞云爾俸爾祿民膏民脂下民易虐上天難欺夾甬

道為刑皂班房他邑皆設惟邑獨缺乾隆四年創設東西各三間以為收貯刑具刑皂駐宿之

所兩墀增植栢柳葱菁可喜口占四章代紀垂簷古

揭護花鈴虛敞簷榮改舊觀榮青綠碧畫生寒吏人

倚徙繁陰下莫作併懾大厦看勁栢柔楊一例栽交

柯接葉共低徊滋培自信無偏向長此濃陰蔭碧苔

徙植移根事本常土膏滋育護持忙近來愛讀河東傳

為政當求甬道之上為月臺高加甬道尺有五月臺之上為正

堂五間前為飛軒三間共八間高二丈三尺南北深六丈二尺東西廣七丈臺高加月臺一尺乾隆元年詳

明各憲捐俸重建記曰江陰古壯縣郡於梁陳軍於宋

路與州於元轄繁而秩尊故邑治視他邑較擴名曰治堂博大爽塏規制宏敞外則有鼓角樓

授時內則架閣甲仗二庫列焉其他廊廡廳侍之

天子命來宰是邑與吏民相見於廳事方且解棖裂楹震蕩

觚觚僂焉不可終日不僅瓦甃之破缺赤白之漫漶已

也詢諸掾吏僉曰前令郭君將撤而新之業未竟余喟

然曰是余責也乃出俸錢飭材咨工而將事焉圮者以

起毀者以治庭中增植古栢繁陰畏佳繁蔭几案經始

於丙辰告成於戊午計費緡錢四百有奇更以餘力葺

鼓角樓三楹重建庫舍一復各費百數十金是役也不

藉帑不擾民工既訖功邑父老請予志其事余惟春秋

之法役民為重臯門雉門兩觀之作經不絕書長民者

將民力之是靳而顧欲厚棟大梁夷庭高門重為百姓

憂此亦誠過若夫出政行令致民聚詢率於是乎在而

曹廊舍

東為吏戶禮倉册房十二楹西為兵刑工承發水利房十二楹乾隆七年築基與壇董六房吏

據重建記曰環治堂左右為廊舍各十有二楹所以集胥吏貯架閣也前令武君一修於順治九年泊今歲久

摧圯滋甚予蒞江後葺治衙署內外就理於斯未暇及也壬戌之夏游值霖潦風雨多不蔽架閣滲濕無可避

者余重憂之名六曹吏告以更建且首捐俸錢為倡諸吏咸喻予志協謀經始故基礫之卑者則升之使高簷

宇之隘者則拓之使深一切粉飾潤色悉恢前觀凡匝月而迄於成余惟廳事之有廊舍猶肢體之衛腹心也

茲役也余首之諸吏從之不疾而速如響斯應上下之爭心體之一胥於是乎忘爰喜而志之並書其歲月經

費以為來由廊而上為兩門左通東廨右通西正堂之

北為川堂萬歷知縣郝敬撤去未復乾隆四年重建土

悉舉既修治堂以出政復捐俸錢接構長軒聯屬後署

民有疾苦呼籲輒出就詢嘗讀宋史太祖本紀曰洞開重門正如我心苟有私曲人皆見之予奉

天子命來宰是邦志取內外豁達以通民隱毋有偏曲闕與

不可令人見者因取以顏其軒堂之東為架閣庫

三間舊為見節堂年久傾廢乾隆七年重修記曰邑治

中門之西有堂三楹東面朝暉始升扶桑照檻顏曰向日

日則曹子建云太陽雖不為葵藿迴光然向之者誠也

昔人之義取諸此矣歲久傾圮舊題亦亡余既葺而新

之名從其朔以存厥故爰正中為宅門門之左為門房

志其歲月俾來者有攷焉耳宅門之內為後堂

舊名自公今易退思庭有紫薇一

房娟然又有桂樹堂後為衙門衙後為樓

其東西以為界西為幕寮前後各又前為僉書所

生之所葺也在燕堂之西偏其初固頽屋數椽耳風雨之所穿漏灌莽之所叢積亂石數四偃臥空庭中梧桐一本罕愛護之亦萎頓殊甚居斯署者視爲穢墟過此輒掉臂去先生至治簷榮飾欄檻剝剪荆棘增疊廢石作峯巒狀購石笋二峙其中大者可七八尺挺立如笏小者纔二三尺瘦削而銳上古質斑駁不似人間物左右雜蒔花藥葱蒨映媚而桐樹亦似解人意者頽然而長若龍門之枝疎秀四蔭非復曩日觀先生坐斯堂而樂之署曰桐蔭志實也庭之南植淮南桂二株更前闢小室二楹繚以雪竇罍愚洞達櫃牖相望每當疎雨一滴梧葉浙瀝作聲清風徐來花氣氤氳入襟袖更或雲破日流暗香清影婆娑綠陰翠壁間恍入廣寒清虛之府不復作塵境觀也惟桐之爲用爰伐琴瑟而介石之操蒼筤之節同心之蘭昔人往往稱之今先生以作室才煥廢宇如新構而予忝榜櫟托喬柯之蔭入芝蘭之室方且砥勵操節貞於有承所謂不調而更張者無有也則吾兩人相得之雅非此堂其奚屬哉他日先生顧予而言曰是不可以無記余不文何敢以爲無已則微雲淡河漢疎雨滴梧桐此中真境詩

桐蔭堂石笋歌

蔡澍

暉陽之桐高百尺影落層巒巖石風雨移來粉署中
映軒墀靄淡碧公餘靜坐愛清陰古幹中含琴瑟音
玉笋兩旁立苔蘚班剝峯嶽嶽曩聞絲桐引逸調
亦有米襄陽下拜稱顛狂吾生不用矜放達鳴琴
揚揚介石貞操勵廉節森然似挺青蒼筤桐栖靈
儀石懸金帶署三品倚桐撫石自哦詩清風一餉
旁爲小室東西各二楹

記曰有地百里晚在戴星出入

者其常也至於砥室牙籤風簾緗帙解衣槃礴吟嘯自得乃儒生樂事而筮仕者爲之人不以稽古爲榮轉譏曠廼職矣然書卷所以益人神智古之循良以經術緣飾吏事至今焯焯然稱道弗衰余旣新解署復于署之兩隅各架小楹東顏曰書舍西顏曰桂室昔柳子云慮煩則志紊難以致理必有游息之地高明之具而後清寧平夷與道大適此之謂也矧堯舜禹湯文武之業登載簡編縣吏親民之官身體而力行之者最切乃或終日倥偬遂束書不觀也可乎庀政有暇則予雅志林泉方倚桂樹賦招隱雖不敢希古大隱隱朝市者其亦

毋忘吾慎而已後之坐斯室者嗣而葺之則偏隅雖小亦足以見其大也

附題書舍 斗室纔容膝蕭閒祇自娛莫言為吏俗公退坐攤書 鍵戶如山靜爐香取

次添勾當公事罷微雨下重簾 桂室 小築臨西簷味同蝸舍冷三秋風露時幽花散清影 何來金粟花

植此苔邊石客至澹無言已入芝蘭室

由桂舍經堂之東為東書房三前為書屋三後為廚房

三自是署內之規模畧具矣舊署西偏有園池亭臺諸勝已廢今雖方池射圃猶存而四旁俱為常平倉地見

庫 其儀門之外西為馬鹽快班房舊係賓館已廢以賊

設是房為暫禁 其下為銀廊先是舊宇低窄苦於擁擠

處羈囚不困 又鼓角門之外東為皂快民壯班房四間舊中

便 之 轎傘各役班房二間舊旌善亭基 是為縣治而縣治之左由東

公廨而入縣之土地祠在焉前為門於儀門之左以

縣丞署在縣治堂之東洪武中縣丞李鳳所作舊有

篤實莫潔匪雪輝光其德外明內副公德似之副公德

今德積乎中文兮明兮光華其躬雄乎其勢凜乎其色

咸仰且觀為明之則霜臺栢府 公廡濟焉我邑我民曷云思焉

國朝順治六年重建歷久圯毀莫克修舉乾隆六年縣丞陳

逢霖蒞任賃居民舍出橐中金鳩工庀財次第修整前

為屏牆進為頭門內有古栢 次為儀門儀門之左 中為

治堂左為吏 堂後為宅門門後為便堂便堂之後為燕

廳由治堂東為鳳來書屋以庭有桐樹翠 書屋之後為

廳方池清淺政事之暇綸其制始備
筭獨釣可以滌悶洗煩

水利廳重修公署記

蔡澍

朝廷設官分職體國經野雖品秩之崇卑不齊而視政之
宇退食之區皆所以飭體統養廉隅焉故不忽于其政者
必不苟於其居是豈娛悅便安為觀美計哉率作興事莫
厥攸居亦恪勤乃職之先務云爾蒞江邑首葺廳事旋
以公餘周視丞簿各寅署而丞宅之圯廢特甚時前丞韓
君歷歲捧檄轉餉鞅掌風塵間未暇作綢繆牖戶計隨膺
調遷去今擢武康令矣乾隆辛酉蕭山陳君簡授是職君
越東偉才長駕而短馭雖拜命上憲旌其能仰駐蘇城理
鼓鑄辦塘工所費書皆經國大計而丞署仍空于戎之春
余以邑務蠅雜度匡余不逮者乃請於各上臺檄君回視
丞篆甫至僦民舍以居淡旬即以葺署議謀於余余浚喜
君之志之大有為而廢署將藉以復振也爰踴躍策其成
并畧效將伯焉既迄工乃集僚屬把盞落成之而繫以言
曰室之興廢豈不以人哉夫丞所以二令也其署又櫛比
也廳事之胥飭而丞舍猶榛蕪其焉處之然庖人不自治
尸祝越而代之其勢則格甚也且夫先此之舍於茲者家

矣匪曰力不給則曰是暫寄焉耳即心知其陋有仰屋太
息而已今陳君挾幹濟才為當事所倚任殊格薦剡且夕
間事其不久于斯署可知而勺水之飲園葵之茹匪痛之
所入又無幾也而君則毅然決計新之視治官舍若私
室解囊篋罄俸錢咄嗟而謀之一無所繫吝自堂及寢悉
革舊觀蓋自建斯署以來未有若茲之鉅麗壞整也吾見
升堂而理則體崇以閑放衙而息則境靜以幽故觀君之
署知君之政於以尊瞻視休神明康理庶績而裕如矣然
而君終非久於是者也不有以記之孰知署之葺
於君哉遂勒石而陷諸廳壁以垂永久云是為記

重葺衙署記

陳逢霖

官有常而守官者無常凡升沉遷徙各隨時異故視所居
廨舍若郵傳者古今往往然也况丞之為職昔人所云馬
行署牘終日哦松撫石者其以郵傳視解也更無足怪余
始筮仕而授丞蘇郡之吳縣再徙昆山值所居湫溢間嘗
修飭之矣三徙而來澄蒞廳事一望堂垣欹圯庭廡榛蕪
僦民廛以居詢椽吏曰前任何處此解耶椽曰擇未圯
室居之逮其將圯則又徙之他室予恍然曰此署之所以
全圯也物衰則復致至則變其在此時乎爰謀撤內外而

新之計工酌費為金四百餘傾囊贍之不足長官蔡公鑒
予忱而飲助焉為治堂為便堂為燕廳為書屋為內室廂
房為河廳及門序廊廡庖湏以次相屬各若干楹經始於
乾隆七年四月落成是年九月而予之心力如田間主伯
驅荆拾礫以肇造其室家旁人或啞然而笑呀然而怪謂
予計之左者揣其意不過曰一官如寄曷為逆旅而為經
久之圖耶顧予惟郵傳視解者之多而必崇其堂寢固其
藩翰使且晚問事退食委蛇不至有屢遷其室與僦寓民
屨之患則及署之成而肅觀瞻襄政理無不在是焉豈敢
自張其勞哉而創始之心有如是者爰書而志之是為記

君子居記

縣丞 俞 銓

物之以君子稱者衛風之於菘竹茂叔之於蓮花非以其
勁節凌霄中通外直歟乃知君子之品非凡卉所可並甲
子夏余備員江陰丞深愧才不稱職循覽丞署有思齋
清韻軒軒後為池水清而漪宜蓮池旁隙地十平而天宜
竹乃因所宜而植之他日竹苞蓮茂依稀淇澳之風
之景遂名池上之室曰君子居唐崔斯立為藍田人
有鉅竹千挺斯立對樹二松日哦其間予敢以詩贊曰况
哉亦以蓮與竹清芬可愛深喜得與君子為居也遂書之

主簿署在縣治堂之西

舊有雙鶴軒洪武中主簿李希素建莫士安為之記曰廣海李秉中

其鳴或擊節行教其舞著其軒曰雙鶴強予為記予惟
羽毛之愛昔之人多有焉海翁忘機而狎鷗愚公呼名
而嘲鷄右軍以書法玩鶩支遁以神俊字鷹是也况羽
毛之清無逾於鶴哉觀乘軒之寵曾不若吹笙之逸華
亭之歎又安得如赤壁之夢也抑聞清獻之守蜀童子
抱琴攜鶴以隨其行和靖之訪僧家人開籠放鶴以要
其返一以其潔而與居一以其警而知還君子之愛鶴
固如是乎秉中舊為校官特論時事得失獻奏九重以
達上聽正如鶴之鳴九臯而聲聞于天者矣今佐治百
里思欲盡其職必先之以潔白其操鼓舞其所必為將
超邁高遠又如鶴之一舉翮而青冥之程萬里可至也
秉中其勉哉 後廢弘治十年主簿劉道改建玩芳堂 知縣黃 傳記曰

堂枕前庭之西庭花交榮簇擁戶牖又別通門南園鑿
渠養蓮清風時來眾香雜發不可別識而初日照耀分
紅疊絳翹金輝翠變熊萬狀應 其制前為屏墻進為頭
接不暇茲其所謂玩芳者與

門次為儀門中為治堂額曰勦賦主簿堂之旁左為卷房其上

為土地祠堂後為宅門其中為高士堂五兩廂為書舍

後為寢室五由西廂房而下乾隆八年主簿李鳳翔蒞

任於隙地構房三楹額曰雙鶴復舊制也

重建雙鶴軒記

蔡澍

邑簿署中有雙鶴軒建始明主簿李君秉申莫令士安稱其引雙白鶴長嘯應鳴擊節教舞其閒情曠致可思也數百年來鶴去堂虛白雲悠悠彌漫庭院而已乾隆癸亥建昌李君雲翼實來甫稅駕即其基而重新之仍署以舊名而問記於余惟鶴為羽族珍尚而坡公作雲龍山人記謂山人野士得而好之若簿領歷碌奚取於珍禽之畜哉異哉君之仍是名也然而君之意固大可思矣易云鳴鶴在陰其子和之詩言鶴鳴于九臯聲聞于野君之先大夫以名卿參江南左藩有惠政君翩翩肯子嗣汗南那柯花雛鳳猶子和焉且嘗涉京華直例館天衢之暖俄而原野瞻

青冥惜羽翰其能無切雲搏翮之想耶顧君與前簿李君皆出隴西王孫而地望亦復相類君今勵精乃治則潔白之操羽儀之盛且有與李君稱二難者寧獨緱山仙馭之為雙美乎游斯宇者毋徒作臨臯之清夢觀也是為記

重構雙鶴軒賦贈

蔡澍

仙李蟠根奕葉長逸才參佐慶方將玲瓏新構冰壺映曾否官餘飼鶴糧丹頂圓吭世所稀玉沙瑤草舊相依空庭月皎長松下想見翩翩鼓翅飛白也花枝當酒籌鶴兮遼廓復何求素琴三疊玄裳舞好御冷風汗漫遊天運循環廢復興幽軒逸韻思飛騰何須十萬揚州夢白有滄溟欲化鵬

典史署在丞署之左其為門為土地祠為儀門為廳俱如丞制廳側兩傍為吏書房廳之

額曰遺李由廳左折而入為宅門宅門之後為中堂中

堂之後為寢室

巡司署

按巡檢之設始於宋仍於元明邑有四司申港石
牌馬馱長壽自成化靖江分縣而馬馱一司屬靖

分轄其申港易為利港長壽易為范港僅與石頭而三
至萬歷七年省范港止存石利兩司俱有署一在丁墅

利港一在大橋石頭港明末兵毀
國朝以來並無專署雍正五年又省利港併石頭為一司

亦無定署賃寓民舍而已竊考
朝廷設官必期分職江雖壯縣僻處偏隅非衝繁之比

而一邑之內有縣有丞有簿有史亦足以分理矣惟是
楊舍一隅濱大江接常熟去縣遙隔雖有都閩坐鎮而

居民稠密負販往來易於藏奸生宄非有文員以糾察
之不可乾隆三年泐因通稟各憲有移駐楊舍分防彈

壓之議奉督批府查議蒙府議仍舊例未奉舉行姑附
鄙見於此以俟後之博採者

僧會

司向無定所惟以現在署名寺觀居之

乾隆八年僧
會在興國寺

道會在
城隍廟

寬民堂

宋知
顏耆仲

聖訓昭垂本至仁此堂取義立名新
列無心蓋為民寬賜一分皆德意奉

兩字屬徵臣年年

寶貨千般集好
是熙臺到處春

翠光亭

陳
樵

亭前練水細如縈亭上君山玉作屏林
飛不盡楚天青每苦着雨長黏不翦翠

才通吳月白歷
風欲墮翎怪得

步兵迷望眼詩
成正值酒初醒

為翟守賦雙檜

即今見節堂檜
守名諒

明邑
孫作

公館蕭條百歲餘獨存雙檜向江隅山
物風霜隱隱扶后土不埋龍蛻骨亦霄
川雲雨時時會

草木皆堪敬聞
道邦人畫作圖

獨坐署中

邑令
郝敬

謝豹凋殘清晝遲薰風入戶幙垂垂香生銅博門啼鳥酒
盡金尊花落枝晴雨難同人意變馬牛空負主恩知吏情

自覺纓冠懶唯
有瀛洲與夢期

後園望野外

邑令 黃傳

吟熟南風午夢醒
閒披園莽看村畊
怕傷新竹偃僕過
避損落花紫紵行
誰家翁媪南東畝
是處林塘新續鶯
眼底無端好光景
何人更道不升平

夏日送家人旋里二首

國朝 邑令 蔡澍

薰風吹棹上河梁
梅雨初晴暑氣涼
千里思歸張翰鱸
十年游宦阮孚囊
裝輕客路眠應穩
道遠蓬窓話正長
到日親朋相問訊
為言衰鬢白於霜
襤襪當年掩草門
蓬蒿風味耐同論
官貧祇合攜琴鶴
吏久方知長子孫
松菊就荒尋粟里
比隣無恙識羌村
君恩未許抽簪去
岑寂孤懷黯自存

官署雨中秋夕同俞李兩同寅賦

邑令 羅士瓚

浙西道院昔曾傳
捧檄來遊景尚妍
桐葉坐聽深夜雨
桂香清徹晚秋天
難言製錦勞機杼
耐可鳴琴試謾絃
不忘

一堂寅協好風
爐同試半山泉

次韻

縣丞 俞鏗

風塵碌碌困馳傳
一望澄江比練妍
鴈字幾年違越水
鶴行今夕共吳天
間聽秋籟如分韻
靜對疎桐似撫絃
却話巴山清况在
床夜雨響于泉

次韻

主簿 李鳳翔

鐘脚當年惠政傳
疎狂無分比媼妍
經宵官閣愁中雨
幾載京華夢裏天
芳草敢聯昭諫句
高山難和伯牙絃
寅恭謬托同官誼
臭味應知淡若泉

論曰朝廷設官凡以為民出而視事階前皆赤子焉入而

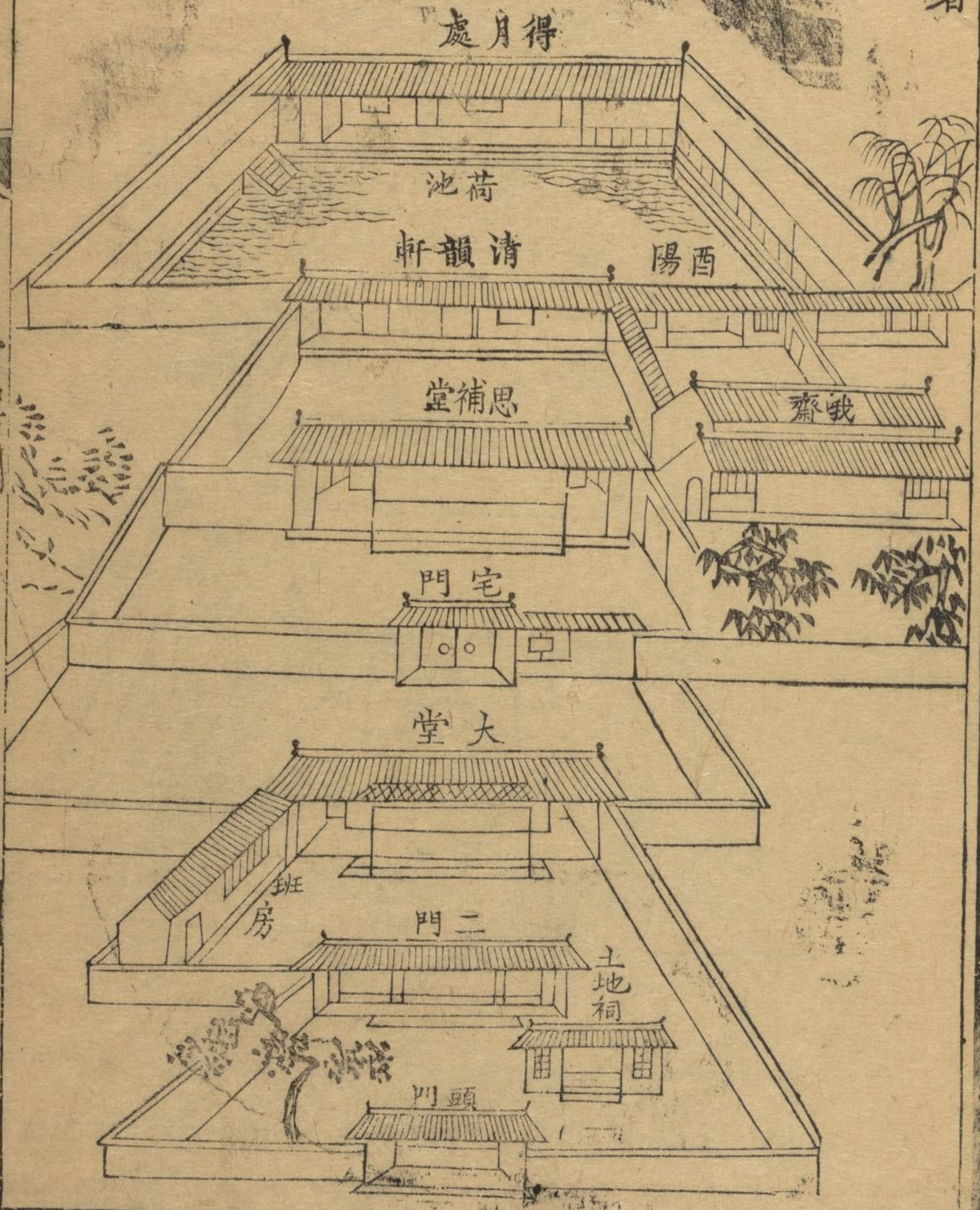
退食座右盡箴銘焉早作夜思不愧於屋漏此予與諸同

官所孜孜惟恐不及者也嗟乎自建署以來其居此者眾

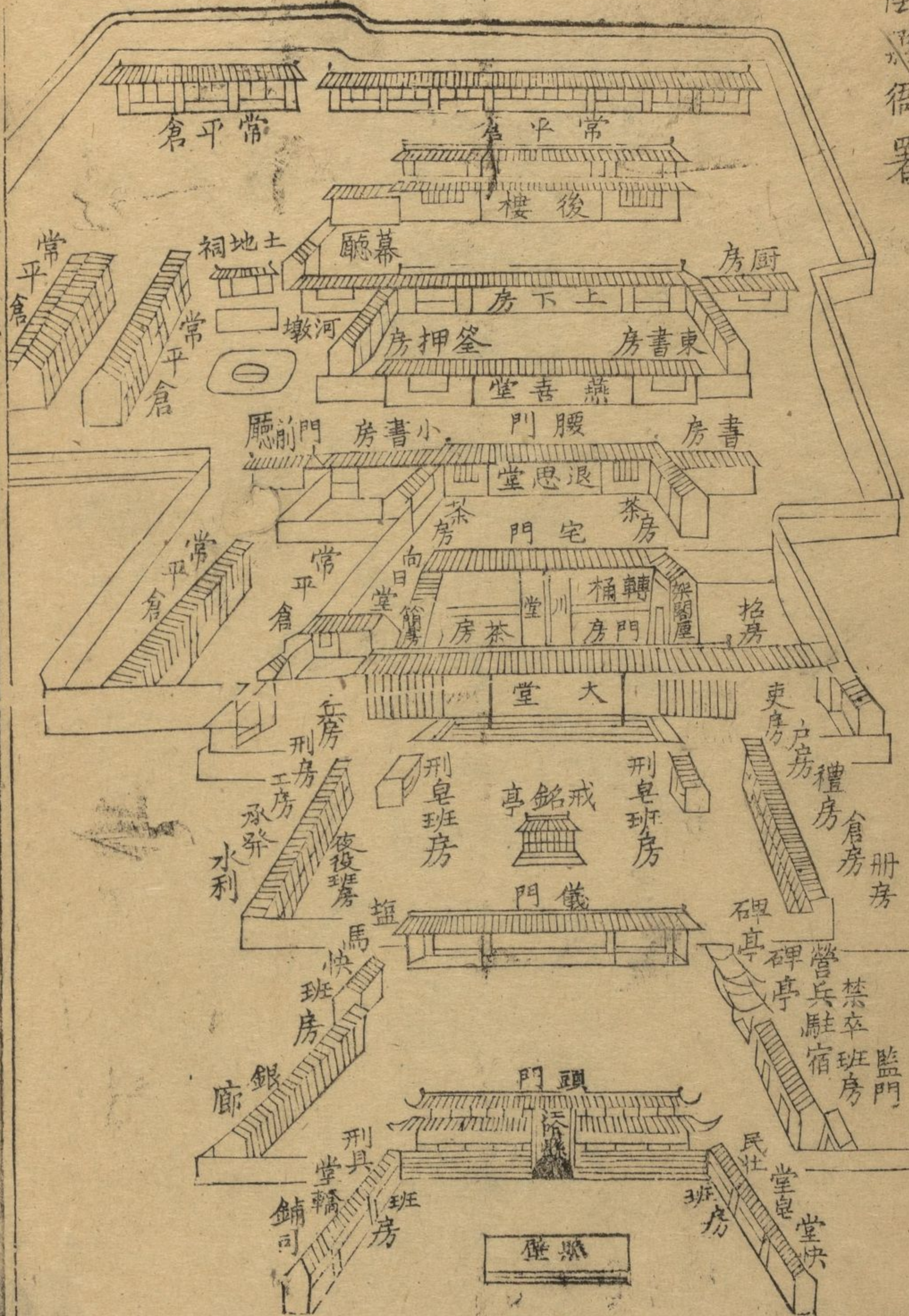
矣彼於視事退食之區且視如傳舍焉又何怪愬然於閭閻之休戚歟夫召伯所憇一棠之微猶繫人思此其故可思也已

官署圖

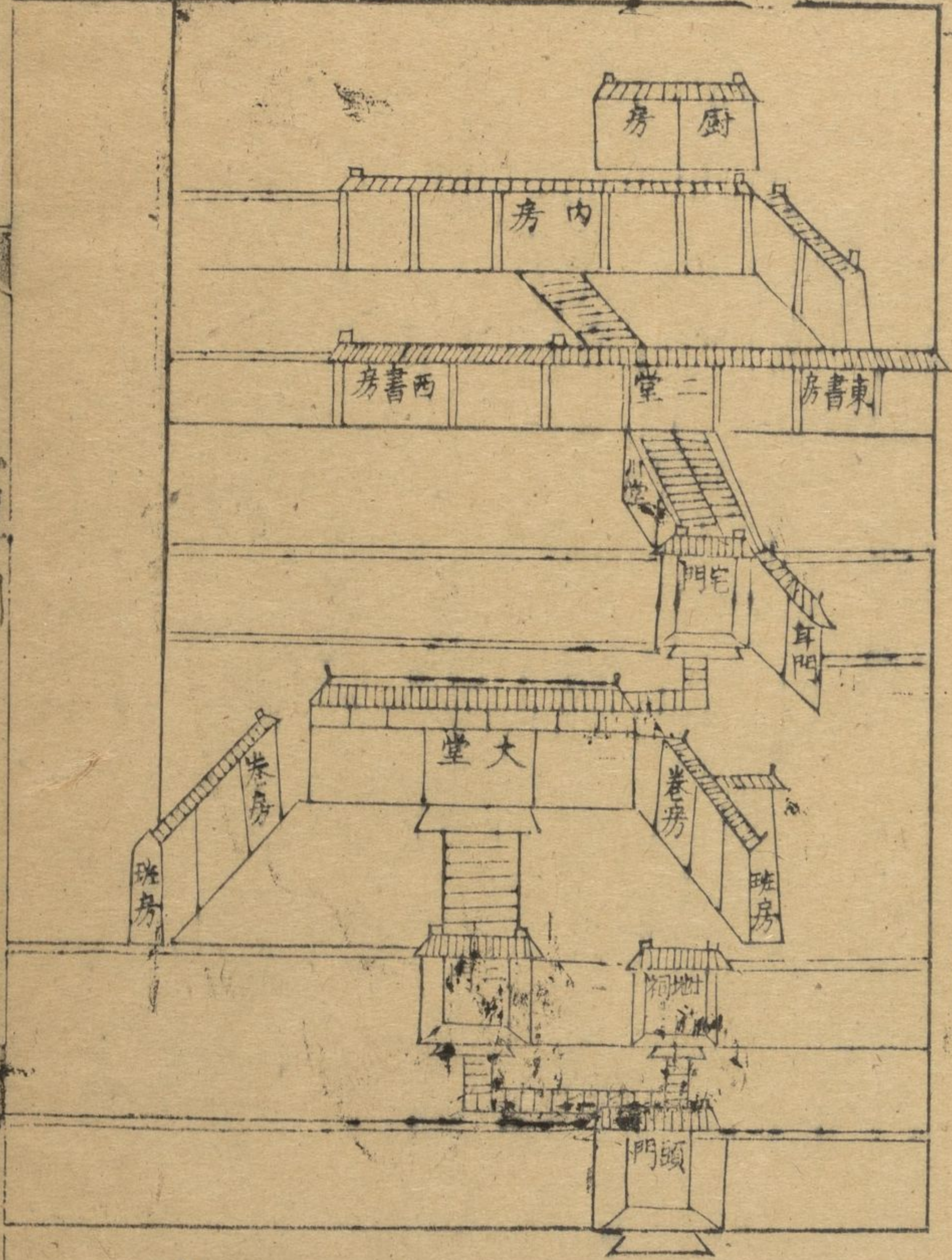
益衛公署



江陰縣衙署



捕衙公署



糧衙公署

