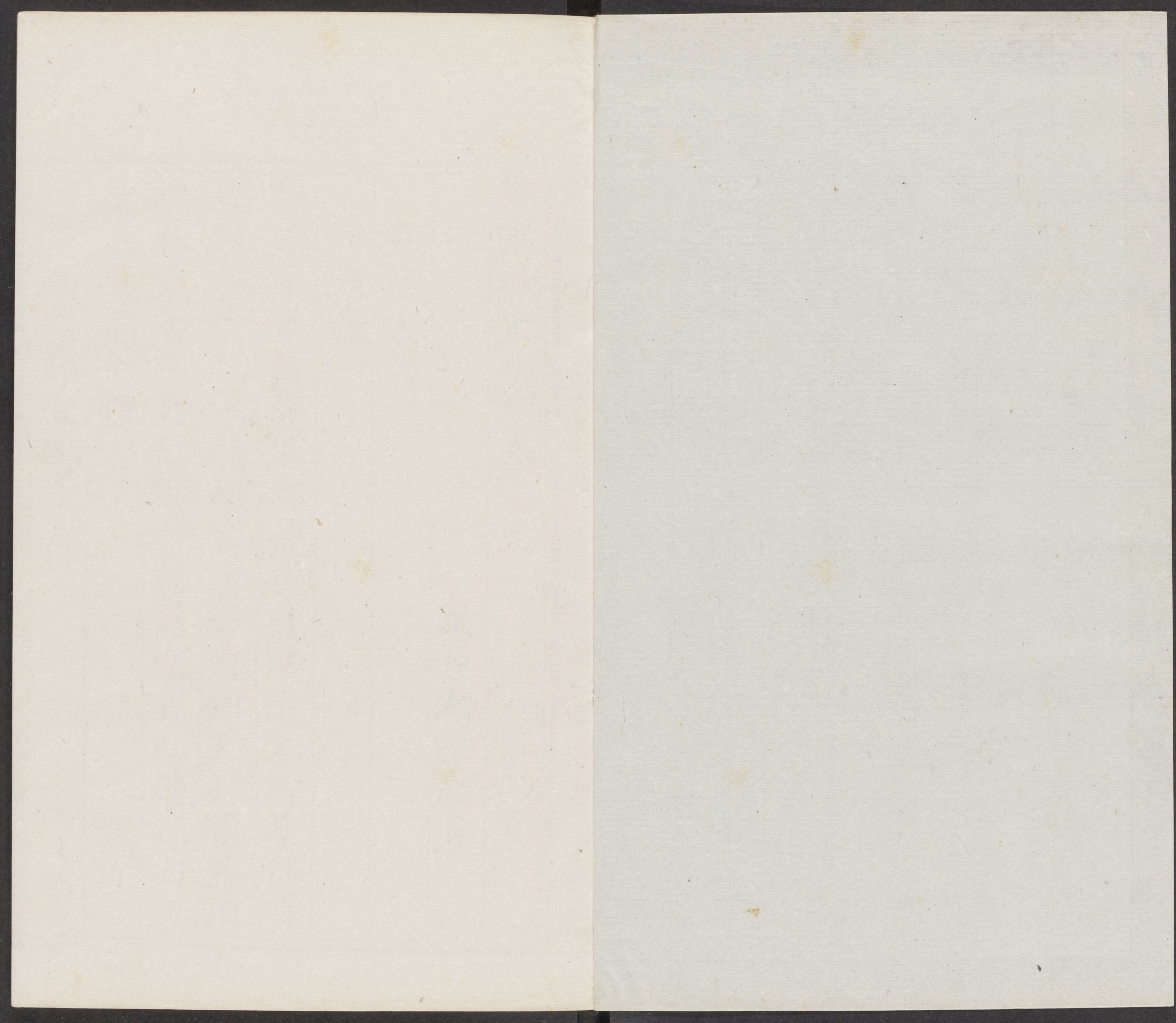


T5419/4270

4



新兩城先生集卷之六

東魯新學顏著

五言古詩

鍊藥

觀願葆至精  
爽惑乖神理  
甘滑遠不御  
華態日彫毀  
服食草木英  
根實寧多旨  
但知扶爾外  
涖滑味衷否  
何如飲醇和  
動息咸有以  
請誦山澤象  
庶幾完令體

病起請普照寺

CHINESE - JAPANESE LIBRARY OF  
HARVARD - YENCHING INSTITUTE  
AT HARVARD UNIVERSITY  
OCT 5 1939

新兩城先生集卷之六

哈佛大學漢和  
圖書館珍藏印

東魯新學顏著

五言古詩

鍊藥

觀願葆至精爽惑乖神理甘滑遠不御華態日  
彫毀服食草木英根實寧多旨但知扶爾外汨  
滑昧衷否何如飲醇和動息咸有以請誦山澤  
象庶幾完令體

病起詣普照寺

積陰澗重陸澤氣含夕暉隕籜妻無語僧廬各  
掩扉龍象渺變現儔侶漸依稀過從既云鮮機  
事信已微寡營欲易足慮冲罕所違至人無去  
就喧寂相因依損已累自遣謝物使情腓奚必  
縮囊鉢始云返初衣一往四十載三十九年非  
是非俱莫辯于此入無機

效黃魯直

一旬三饋漿十日一櫛沐迫而後能應希聲猶  
不足被褐詣諗公共爾一盂粥澹然出世情了

了無縛束因舉趙州話白兆一櫛木瞠目不解  
答彼已兩無觸作別不作別黃葉埋經屋

書閣晏坐

夕樓寂以廓蘭燼裊餘馨已無紛滓觸復此神  
慮清慮清非屏棄恬澹自無櫻祥雪舞巖素杳  
鍾靄林聲亦有耳目用悠然遊衍情心靈忽感  
盪緣趣總昭明

始至北墅媿友咸至

曠然木鷄心滯淫傷土梗始展秋原望欣矚即

成境嶧翠分雲林陂色羨土井佳儔不速來觴  
具曷云整輕裾散清陰幽篁駐深景亞傾尚命  
酌寒漿亦可綆眷言久敬交淡成殊有領

慰農

良農無越畔終畝願逢年詎期力蔗萊終窶困  
連阡陵隰乖所望耕餒報何愆拙薄返墟里資  
生且隨緣計口始視具聚室顏無歡因哉衆人  
見達者良不然聞道苦不飫志豈在肥鮮一飲  
介泉水充然無惡焉

新卜小園病未往窺

投艱信寡歡安貧亦泰定傾錯理雲林按圖選  
幽勝伴來已舉券頗協滄洲興瀰瀰已神蠲盈  
盈恍心瑩芬藻即未豐休恬雅宜稱清川阻登  
涉流鶯待春聽

閤夜

泠泠石臺鍾流響戒宵永聲聞俄已滅象識差  
猶領庭霰積皚皚蘿月交森冷端居遵時晦養  
痾非習靜埃積委文茵圖編漫莫省危栖似旅

人孤尚正夙秉因得無為宗敝業還可整

編籬

淫晦無秋夏湖波蕩社廬開牕此晏坐超然見  
遠阡楨榦艱于築編葺且維藩華門無攘竊桑  
樞尚可旋空齋四壁立何得何失馬所慮在花  
卉踐履防未然信非務遠略聊爾怡目前

憫逋逃

懷襄執方割千里一波連陰頴秀崇丘陽菱且  
木顛等時寢訛場今游蛟與龜人物散不處百

室幾炊烟樵蘇絕無計鮮食亦奏艱嗟我怕饑  
衆菜色槩愚賢橫索日方急視天方湯湯齊宋  
與徐衛何方不其然人云離鄉賤新土况艱安  
故鄉富絃誦慎勿輕棄捐

聽琴

春冰溜曲磴寒羽啄空林雪侵黃澤苦蘭歇紫  
臺深洞廊日云夕持此慰幽岑幽岑不足慰正  
復感遐心已已母終曲子懷良不任

病室四詠

關山度飛雪千里日相親良緒不中析復此共  
寒溫霜晨繞清夢桂夕繾栖神塵質奉君子舒  
卷詎辭勤

右氊帷 本車帷今覆寢

少小慕衆芳卷懷事高隱微馨幸見揚同臭詎  
中泯回風戀素裾餘薰拂瑤軫非為金鼎榮貞  
心向君盡

右竹心香

丹成不飛去漆身亦何為幸脫簿牒鄙頗于文

史宜曲直從心畫點染非自私不惜赤心竟應  
同青汗期

右硃綻

衆皆貯甘脆君獨瀉如荼苦口暫相近中心日  
以踈所承良有異為器豈殊與祥春開令紀幸  
謝各相渝

右藥碗

水火

水火誠異氣既濟用有宜兼金出銅穴質殊性



不移一朝辭垢累光耀俱在茲何事距微禽但  
為智者嗤

夜共所親坐語

浩歎積彌襟沉冥廢關謁共此一城隅晤言動  
經月高談為我延華燭坐來歇鷄鳴應多事良  
緒何由竭

踈翁自哂

屠龍技未售恤緯意已孤說跖孔幾墮回歌墨  
自迂衝流障蕭蒿糗餌釣珊瑚行行敗甌粵乃

持千腋孤踈翁踈誠甚豈暇憂其餘智叟嗤不  
止往貽祛踈符彌縫利涉世深隱善所圖子當  
蠲宿累立可陟華塗吁嗟謝智叟何乃鑿吾踈  
遲楊子信許夜過

微雪杜閒門林鳥時一呼豈無輪鞅集異心非  
我徒陶尊芳以冽遲君共擁鑪親燕不辭屢况  
此日月䟽徙倚庭柯下唯畏願言孤

初四夜樓上望雪有作

玉宇弦初魄蘭堦拆晴冥層欄下烟霧流竅滿

林垆縱目 以眺萬井靄冥冥北城調朔籟南  
極轉昏星玄象遽如此深衷馬可寧遵時存獲  
屈擇術謝熊經感隨物化往衰減素心靈取樂  
非今事達生譏獨醒誰能抱永歎寂歷滯寒庭  
送雪山二首  
昔向無中來還向無中去今無既非有昔有今  
無據無有亦無無無誰當語二者難致詰徒  
然惑衆庶

其二用五平五仄體

陽巖披空明日岫鑒朗曜猶能晞春暉遽爾析  
衆妙銷光賢之徙守黑老所邵唯當欽遺徽豈  
必幻跡肖

初春園亭

亭樹寂無感祥飈扣成音蒼池亦已波游雲度  
輕陰漸羽望初斷柔木結可任茲晨幸無擾冥  
心向中林掩卷竚遙想揮卮冀當欽桑樞異華  
構下澤謝名岑由然神蘊契不必在崇深

入蜀始發里中三首

白鶴西南翔撫翼中自嗟遊子夜無寐鷄鳴問  
星河雲靜四宇濶初日漸光華僕夫結束已驅  
駒亦整珂悵然難久佇臨發且蹉跎縮帶謁北  
堂流涕雙滂沱婉轉情非一但能唯與阿別離  
誰不苦我懷良苦多

其二

昔覽蜀地圖掩卷不能終今也秉一麾翩翩逐  
歸鴻曾無晨風翩翩飛馬可窮長驅亘兗豫塵  
鞅指秦雍銅梁造雲日玉闕標春空歷涉信疲

極神志或冲融靈境愜始願庶哉遇仙翁矧茲  
謬藩服遐寓振華風如令王道洽詎云心賞同  
其三

疲馬戀棧豆出門常苦饑澤雉食中野詎願凌  
風飛丈夫不得意何用紱冕為利翮世所羨短  
羽行自嗤東風吹蓬鬢容色難久持華珠為誰  
吐糾結况無竒遐方信脩阻禮教誠異施皇風  
暢無外萬里猶隣比龍淵本蜀器拂拭光陸離  
時哉既已晚玉匣韜秋姿聊用烹鮮術文翁儻

可師

寄謝見送諸君子

抗輶亦何言  
耿默遵脩軌  
春河浩渺流  
歎此東西水  
故人持斗酒  
送我河之涘  
累觴亦不醉  
感子來意美  
各懷琬琰姿  
榮名期青史  
睠彼蕙蘭華  
採採貽君子  
芬芳苟不殊  
畛域何足擬

見太行忻然自遣

日夕事塵軌  
昏中知幾移  
逢迎岐路人  
難可喻  
肝脾名嶽宛  
如昨是予心  
所期佳哉覃  
懷甸清

曠發冲思脩木何蒼蒼  
碧篠媚漣漪其下富藥  
物却老使顏怡感念不  
能去林風吹征旗飛章  
訊白雲申盟終在茲

於洛城作

北印負洪流龍門瀉危  
徼翠堞列雲修雪宮含  
霧窳野沃百昌蕃時亨  
文物劭夕曛麗原隰平  
林美清眺井塋錯如繡  
朱素紛相曜景綰憇始  
深埃空相愈妙禽鳴谷  
尚輝蹊暝月已照緬懷  
結幽尚喟焉阻嵩少寄  
謝山中人知予儻同調

咸陽覽古七首

秦帝昔何雄  
樓閣擬天室  
陳跡唯荒原  
蕭蕭下  
寒日白雲共  
寂寞南山對  
翠律

其二

三十六離宮  
金牕閉窈窕  
翠華虛不臨  
黃昏水  
螢照空嗟  
桃李枝艷  
陽猶一咲

其三

北風何瑟瑟  
千里吹天黃  
健兒荷弓矢  
怒髮赴  
沙塲別家非  
無淚羽檄重  
開疆

其四

俠少臂劍行  
一言怒相擬  
朝射南山處  
夜醉新  
豐市為言灞  
陵尉須避輕  
車李

其五

往來渭川上  
唯見柳枝春  
無論劉與項  
俱是逝  
波人夕陽照  
野水遊騎下  
晴津

其六

笙鏞舞趙女  
絃管間齊謳  
走馬長秋道  
鬪鷄御  
水頭今日憑  
高望天空見  
渭流

其七

河梁綠草色日日送征輪寥寥此中客誰是平生親不如瀉卮酒歌向梨花春

從咸陽原望長安

驅馬古原上下視長安城黼黻羅宮闕萬井麗縱橫山川藹佳氣雲日回昭明修木翳芳甸沃野滿瑤京吁嗟古形勝千午無戰爭寄語抱關者慎勿諱作兵

曉發

卷帷坐清曉丹霞射我牖覽鍾呈衰顏青山媿我後夙慕巖穴流今與麋鹿友杖策步崦嶇路逢二三叟澹然出世情似是沮溺偶意各有云為秉心異所取泉石足酬酢筍蕨無淨垢不知有人榮寧復遭世咎擾擾羨名人百年如覆手歎息舍之去驅車中自負

山館不寐成詠

谷口暝烟霏樵牧出深林子亦息徒旅高枕此山岑孤峭不成寢掩卷聽蟲吟蟲吟斷還續它

山難為心此夜它山人何時故山夢踈星掛牕  
戶緒風颯軒棟蘭靄尚餘薰蘿影自紛弄冲然  
歸一空忽若含萬動予固戰勝者沉冥意所湛  
久為纓組厭而于丘壑諳杯酒發真性卮言有  
至談難與室人說抽翰散清酣

夜卧松下

松風吹飛夢縹緲落青虛不知身生翼自覺從  
所如足亂星辰流清漢漂白榆左顧綠雲咲右  
把琅函書一讀再三諷惕汗沾重襦醒見松間

月猶疑海上珠

富順道中

遑遑競所務疲薊無時休蓐食發中野夕惕牽  
百憂淑陽熙羣化念獨羈旅遊跼躅歛末翼顧  
影悵鞵鞬何由一朝脫色斯舊林丘懸網罹中  
逵投章寧見收今時知何日雲物媚遐陬遠楊  
抽初莢珍禽感嘉儔心乎聊可娛誰能信優游  
倥偬詎理遣凌遽非情謀北山大夫歎采綠閨  
人謳二者非貞則抽翰寫衷幽

在瀘

齋閣晝常閒  
筐篋寡民詞  
恒陰寒霧積  
蒼苔日夜滋  
嗒然聆雨坐  
山鵲響春枝  
洞房倏云夕  
焚香正何思  
非無一尊酒  
愁來難獨持

舟發瀘州往合江

晨暉窳東嶼  
惠風款西颺  
澄江淼烟景  
輕艫及新漾  
擊汰始容與  
揚舲轉清曠  
却望春山郭  
相失幾青嶂  
利往忻自如  
回緬意多悵  
官程豈不道  
鄉塗亦已長  
文奏損靈心  
煎熬薄夙尚  
且揮

沅芷辭屬和榜人唱

曉至合江

江臯秀春蕪  
千門綠如積  
水鏡涵雲空  
丹霞自相射  
晨鍾瀘川寺  
午權神山驛  
芳津片烟生  
金波日淪夕  
客情此暫弭  
明發知安適

安溪道中

此地非我鄉  
况乃之百蠻  
晨裝戒鳴葭  
飛蓋凌春山  
山川何糾結  
荒塗嗟險艱  
及餐日已晡  
匿景高林端  
玄雲布層陰  
谷風振衣寒  
豈無蛇虎



翰苑先生集卷之六  
跡魑魅交其間所貴在臣節失意非所歎華域  
路窮此皇圖殊未殫

開寶寺

舟行見山寺邈若生虛空浮峰決澗外置殿蒼  
翠中始望勢如失俄轉路纔通陟榭叅蘭若攀  
林款蕙叢千花聚成塔雙樹結為宮藻棟瞰縹  
緲玉牕窺青蕊背巖全礙日面壑半含風經聲  
出深箐香氣濕春濛意表六塵寂光中萬象同  
祇應真侶集非復世人逢

在仁懷古寺

春澤晝氤氳亂峰起烟霧巖扉日無事相思空  
館暮中意不自持白雲訪龍樹象教非在言歎  
息微塵數

仲春得故舊書却寄

上山採黃獨下山中苦饑問我客幾時春花再  
芳菲臨衢戢短羽當期不得歸人事令衷痾悠  
悠悵多違但覩岷山水不聞鴻雁飛岷川日夜  
碧乘時會東依絨情尚無鴈何況接音徽

新西坡先生集 卷六  
獨立

朝送孤雲出暮挹孤雲入惆悵數峰寒何人識  
獨立僧飯罷長廊山禽於餘粒

獨往

白雲伴客行行行覓茶樹深林無人來時與樵  
僧遇相看非靜者相對偶成趣

放舟江中歷黑蠻諸灘

行子悵多阻乘流放輕舸拂綃亂寒皺激雪揚  
素濤砒然石闕下祇覺春旻高濶濶風振幄斐

斐霧沾袍辭洲景厲急歷壑響蕭搔來峰儼將  
失却林忽已韜沿洄始瀾瀾逗浦尚溘溘烟蘿  
杳相織鳧鷖飛且號微茫列巖穴參差見茅綯  
殊邦和氣應中春發紅桃弱榮繁囿雜英颯  
清颺土人膳石耳山僧薦溪毛潤澤多嘉生蔚  
興信靈臯却懷長往者冥跡皆人豪遂令虞坎  
窞轉作羨遊遨不緣窮役苦焉知曠所遭嗟予  
慕蜚遁如何廁冗曹臨流羨梁雉持華歎陵茗  
歎羨俱應泯毋使賞心勞

馮子寄我道路喧喧云子飛昇矣僕時採  
木居南夷又人方有以中我者何仙之為  
因賦紀之

行年四十五手不把丹書朋輩稱冲舉煩言嘖  
里閭秋風急三峽東使滯雙魚故國天長似君  
門日遠如憂讒朝不夕抱責實成虛濡迹今如  
此為情那用舒眠餐常傍虎悅怒一由狙異類  
隣皆小名材神所儲臣心非不竭地道自無餘  
乃負依違請曾何介蒂與且修魑魅職戀是薜

蘇居

答馮子見寄二首

疊疊時屢遷惇惇我思煩處危多所慮念子罷  
晏歡山川有接軫岐路交其間空堂流素暉明  
月鑒我筵安絃理清曲調短意何延思因晨風  
翻寄子辛苦言

其二

洞房杳夕陰霜露塗我階遙林發秋氣淒葉下  
高臺佳人念屢隔憂深華色衰日月有弦望柰

何久離乖靡靡吟周道王事疚我懷昔往桐始  
華今來菊聿開中意不自宣拊軫何由諧臨樂  
豈忘歡引領野徘徊

廬州用王僉憲韻

銷魂徒黯然深衷為誰發空亭坐來久流雲吐  
華月春河澹無波香鍾亦已歇依微水檻螢冉  
冉竹間沒憶極未成眠馳神阻天末

真想亭二首

華構此亭古誰題真想字簷虛引素暉哇寒息

機事雲霞舒卷情蟲鳥往來意羣妙既若然吾  
其一 吾致

其二

隱几吾忘我休衙吏羨仙居然塵外事誰復區  
中緣時菊抱寒秀清華澹衆研冥心非有念有  
念亦玄玄

寶雞道中時值立夏

漠漠水田靜英英嶺雲間縣廓儼天室瓌麗非  
人寰綠竹邃潭色白日寒松間平林布夏陰芳

新兩城先生集 卷六  
條謝春頰試聆谷鳥嘒已識南風還行役無已  
時登頓方險艱臨餐媿紫蕨俯躬惕青綸願言  
移家住華顛弄潺湲

發京四首

睠然發京邑驅車返故鄉豈不愜枌榆中心愴  
以傷矯首芙蓉闕鵲正相望劍鳥羅虎拜銜  
佩序鴈行八方若輻輳吐納輸忠腸衆星環紫  
極孤雲逝安翔夷猶緩征轡耀靈已西藏

其二

皇衢脩且夷千里限河山生還荷 帝慈結念  
曾不間常恐先朝露所報且微涓羣公今瓊龍  
揖讓古墀軒各挺珪璋姿忠赤照蒼玄區區青  
史榮曾不兢後先朽生抱孤瘵首丘良已便奚  
必慶躬逢斯馬踐願言

其三

傾體響雲闕俛仰不自持五內亦已摧屑涕如  
綆縻豈為戀榮達大義臨當乖弱齡困轅軛羈  
綫阻驅馳幸垂末路光省達濫竽吹逡巡秉一

節照耀千里達十技九未展衰疾忽若斯生別  
已足嘆慮當溝壑期棗下何纂纂河清難再時  
去去勿復道申章從此辭

其四

寒日引孤旌冰河漫皓皓畢景指前期僕馬色  
已稿悠悠隨征鴈是予故鄉道引領嶽三峰其  
陽產神草聞之精鍊服令人常羨好綿綿脩若  
存榮名非所寶頃歲牽末役喟馬廢幽討形志  
漸不屬呼吸馬能保臨淵始羨魚迷方悟不早

初春郊園

淑氣暖東廬庶芳布原隰物象既已融况乃始  
願及晨興信所如徘徊日將入微躬不自持三  
旬九絕粒力疲志益振境會神逾輯冥數亮有  
恒毋為徒苦集石室揮素弦谷風陰以習為感  
既殊情興言調自急那知濟契心千古非口給

靳兩城先生集卷之六

靳兩城先生集卷之七

東魯靳學顏著

七言古詩

春詞

花霧縈簾雙燕翔  
垂楊搖日金縷長  
寶釵蟬髻鬢宮妝  
自矜纖手弄流商  
秦聲趙曲空相望  
含情歛眉罷金柱  
綠牕無人調鸚鵡

庚子志感

黃河日下九千里  
我欲東歸道無因  
嚴霜夜摧

沙海樹冰花結岸波龍鱗雲間鴻鴈有何意北  
來那不寄書至思一彎弓射爾鴻此鳥有信兼  
抱義紫塞狼烟日夕聞太原城下滿胡雲白日  
真看神鬼泣蒼生盡沒犬羊羣石州之慘更忍  
說原野壓骨谷盈血由來主憂須臣危百年此  
恨憑誰雪丈夫年少氣干斗髮上衝冠血瀝酒  
雞鳴拔劍出門去北望關山爾何有

舟中望武當山

漢江夜雨千丈瀾一葉飛下龍門灘七十二峰

杳何所武當之山真嶺岼日月閃爍蒼翠裏元  
氣簸盪虛無間南巖可望不可卽霞衣遙拜金  
宮仙

梧桐篇

梧桐蒼蒼何琅琅海上雙棲朱鳳凰西條下激  
咸池波東枝長吐方山陽千秋萬歲枝柯古虬  
龍偃蹇紋理長匠石揮斤中所度龍唇鴈足登  
明堂一揮再揮八風正六奏九變日重光誰為  
此者夔與襄嗟乎此物不復有十日并出羣龍



新刊城先生集 七卷  
吼不周柱折女媧逝何人更是完天手君不見  
玉山無禾鳳不食嶰谷之管吹無力

紀行

停雲垂雨黑絃絃天風無力吹不分向午微陽  
始舒彩一暈繚繞青黃氛首夏我行出北郭垂  
楊夾路青絲弱塵土不上逍遙巾清森却道吳  
衫薄湖山萬朶芙蓉蒼菰蒲烟裏漁聲落更逢  
湖中叟儼登豐華臺千帆掛日回萬木迎人來  
豐華臺上苔蘚多臺下陰陰滿綠莎子規不語

鷓鴣語愁殺江南白紵歌

苦熱行

三伏蒸熱日且長過午不可更禁當木葉焦捲  
凋半黃揮汗如雨心發狂無聊我欲賦苦熱十  
度揮毫九復輟陰山大麓烟霧寒猛獸毒蟲不  
可涉息心存想忽若遺小堂冰雪生寒姿

秋夜長

羲和鞭日咸池下織月穠星動平野幽蘭老桂  
滴露華歎息流光如走馬井闌絡緯咽復鳴秦

女投機錦不成倚屏却作遼西夢夢裏關山不  
計程

芙蓉篇

九漚增波蒲展芽彼美獨處揚豔葩脩條踈葉  
珊瑚茄朱儀榮藻形窅窅扶桑爛若炫九霞搖  
風瀉露翠裾斜帝妃解珮珠交加何以被之蟬  
翼紗又何飾之火齊煨盈盈復似頰素娃中意  
不宣倚靈槎踟躕攬帶折䟽麻彼哉菴施日以  
嘉不採而佩奚庸嗟伊懷攸託邈以遐瑱溼文

撩太清家神菁瑤草芬哉萼阿閣三階影盤拏  
黃金為池桂檻遮羣龍中嬉戲以呀紫鳳啣葢  
拂日華蟾蜍與龜吸玄涯仙者五六風螭車翩  
其來顧思無邪手舉目睇心間多服食不休并  
丹砂長年萬歲聲光賒

崑岡謠

石林漠漠生紫烟嘉生芊蔚霏朱泉含英流潤  
神所躔乃在懸圃之坻閭風巔日辰遞隱八風  
旋崑岡之人顏渥丹方瞳金骨綠髮翩手握瑤

草靈鮮鮮駕兩白鹿招列仙鞭龍種玉漑玄淵  
彩鸞拾葢虎衛田折枝為羞屑為餐調以沆瀣  
津生咽大藥既就言不宣刀圭往往流入間青  
囊赤符授帝前帝曰汝秉予鑒旃錫汝保濟長  
年筮瓊芽珍實慎護旃明堂七十二櫺軒明后  
御日宵以盱琚璜旒綴鏘其珊五六六瑞方岳  
敦慎勿抵鵠主者歎

臨溪歌

白龍跳浪青龍怒雪濤夜撼珊瑚樹長颿震霆

水皆立飛向天衢作雨露遍灑塵埃六合清洪  
流盡引東南行玄圭始錫告厥成陽侯冰夷安  
足名

老蚌生珠圖

我聞瀚海赤蚌能孕月晦望與之為盈缺玩此  
似是太陰精胡為誕此光照乘絳氣燦燦凌紫  
庭生來不觸豫且網初剖却過昭王萍馮夷愛  
惜不敢取日夜呵護勞仙靈九華之燈燃不熱  
長庚何爾臨滄溟滄溟老人赤岸行嫣然一咲

拾連城好事往往貌其似高價亦與昆明并嗟  
乎蚌兮甲族之微爾吐怪生珍乃如此固知物  
不在醜好驪龍之頷方可儼周翁純孝希者誰  
六十三歲今抱兒三年不鳴鳴驚人天道豈云  
真無知今日何日好風日賓客滿堂笙樂飾客  
起三觴為翁壽舉圖授翁翁稽首客歌主舞醉  
不辭天寒日落禽擇枝客云主人勿秉燭夜光  
流耀暉四屋

贈朱唯南

郝江原頭葬吾母陰雲夜屯晝飄雨百夫走汗  
事不集匍匐何人為予輔君情侗儻温如春結  
交豈必為干人相逢已是二十載淡然若水無  
纖塵感君有急無不應敏才妙慧亦多稱旁觀  
不厭妬夫唇嗟吾空有諸同姓世人愛憎機事  
多九達轉眼生洪波夷門風邈信陵遠哀歌三  
倡柰君何

訪呂子不遇賦詩投之索彼新曲

古城寒日荒烟白賓客此時有所適我亦危梁

躡級行缺岸層冰凜山積四十病來如老馬瘦  
影楞楞不堪寫伏櫪雖能嘶北風自顧還驚骨  
盈把喧闐城闕輾黃塵就中誰是知音者委巷  
紆驂問君屋客堂窈窕雲牕綠雙鳧出洞幾時  
歸腓草饑禽迷石谷主人不在客須回青案無  
緣叩哀玉逸興充塗不自裁猶致飛章釣新曲  
遙漏孤心待爾消不然令我愁當哭

九石歌

扁舟吳楚北歸時一葉衝颿那能濟時危始解  
屈羣力坐鎮居然強人意惟晉曾矜得楚才吾  
得其九何饒哉匡廬頓減蒼然重彭澤遙分翠  
靄來凌濤千里嵯峨穩掛月中流牛斗回變遷  
却作故鄉物錯置初倚文園臺貞姿歲宴看逾  
秀久敬交深意不猜白雲夭矯開膚寸丹岫溟  
濛常作潤雨中瀑布瀉涓長風前蘿帶含滋振  
羨爾羣居意氣親不獨逸執風塵雋為礪猶堪  
作諍臣虛峙詎期同刼仞自吾攬轡遊關西別  
爾此時桐葉淒靈緣一段空隨夢蒼烟九點不

可携銜哀返舍既少間公等信眉始相盼復自  
文園移小樓方令磊落辭藜莧坐對瀟瀟想夢  
我同愁鬱鬱過鴻鴈九石非石強石名下占九  
野上九星朴頑不入照乘玩清越時敲翠釜聲  
龍舉鳳矯儼欲去蘭依蕙託咸有情參之吾一  
成十友寧慙惠子與莊生

攬鏡示兒吾當稱翁矣含毫抽思志以永  
言

清軒端坐忽自嗤百年七十錙銖事吾今四十

湯稱翁為做滁山老居士早知霜霰點鬚髯不  
合塵埃留姓氏平子將飛五嶽車宋生猶綴九  
愁字露濕空山蘭葉秋雲寒遠道若華愁公子  
離憂歌歲晏美人含睇慕靈脩蹉跎柰何幸不  
死只向清帷弄文史覽古翻令心意悲却道古  
來多如此手提如意瘦嶙峋推鏡還成獨酌春  
老鵠果無四海翼非熊據馬皆何人

夢入都下悔而作詩

父向東山騎白鹿竭來名都費馬足米珠薪桂

新刊東坡先生集卷之七  
傾錯囊低頭懸薄悲心曲浮雲祗為風驅出豈  
解櫻情狗榮祿丈夫作事貴識幾當機寧畏他  
人非明朝持䟽詣閭闔有臣不堪願乞歸幸是  
未寒雲水社不須重製芟荷衣

對雪成詠

謫仙古城凍雲白  
倏爾雪花大於席  
祗舍烟沉翡翠踈  
石梁冰合龍鱗積  
千家北墜行路難  
只合仙人跨素鸞  
却羨散花白玉指  
纖柔不避朔風寒

答客見和

去年驕陰苦霧屯  
今年飛雪亂芸芸  
田畯檢圖漫自喜  
天道悠悠不可論  
自予返舍抱憂掇  
春城兩度花如雪  
見花欲斷嶺猿腸  
有淚皆成夜鷓血  
此際忽看雪似花  
正憐隴樹北風斜  
暮倚寒雲望南郭  
愁臨桑落綴瑤華  
誰遣春翁奏白雪  
頓令幽谷滿飛葭

飛雪篇

君不見見葱河寒色  
歛胡氛金符元戎  
夜享賓狐

腋躡躑初中酒烏號試挽但增鈞挾續詎綏榆  
塞士射生猶督朔方軍又不見羽林攸飛七萃  
雄附熱背寒真駟僉時來誤受漢皇知豹舄翠  
裘擁香蓋芳獸宵然黼幄中游龍朝控青門外  
委巷誰過楊子廬文園空謝長卿車寒葩寂寂  
飄踈牖凍葉零零掩廢除亦有蘭房惜逝年坐  
憐飛絮卷惟看乍臨璫軫揮流徽漸點菱花近  
隻鸞此時獨誼還獨寤歎息同心不同處冰痕  
欲結杼中紋芳信常疑鴈邊素素態盈盈掌上

同昔時曾擁梁王臺忘憂爛煬瑤華發脩竹團  
鬪白鳳來羽觴交醉曳裾客玫瑰橫霏授簡才  
沙海飄零今日事翠華清蹕安在哉酴醾作花  
春恨滿鷓鴣雞對啼秋月哀憶昨中霄始凌亂飛  
入千門人不見麗譙銅龍夜未央庭樹雞鳴皓  
已旦窮愁為爾鬚眉開逸勢能令兒女羨銀河  
瀉地凍不流白榆隕空桂如霰西灑麒麟碣東  
沒靈光宮却月觀前虛受月凌風臺上迴因風  
應依雙珮搖東乍還隨萬舞入西雝東乍西雝



看如積羣后賓王旅庭實為言練甲勵吳年何  
似珪璋貢禹日析羽繽紛處士郊瓊齏錯落真  
人室可憐此色誰共妍可惜此花難更匹若箇  
溝塍不含潤若箇巖巒不弄姿楚珩謂寶知非  
寶魏乘言竒不是竒別經蕙畹連芝暎更覆瓊  
田浸赤縣葉葉能消玉藻憂叢叢宜入明光宴  
含情無語下迴塘似去如回近曲廊無地不宜  
現法寶無林不解學春裝委身詐惜添河潤泛  
掌寧辭溢露漿不分迴風能妬舞生憎隕籜故

參翔已知臯壤久搖落却向簾櫳弄綽約抽毫  
為賦幽蘭篇微詞大夫不可作空沐暮色諷瑤  
音怵怵千里寄遐心好附湘鴻度湘水逢人還  
作郢中吟

庭中聚雪為山為詩紀之與弟同賦

先生好奇不可醫手搏冰雪親為之清晨散髮  
百不理夜分然炬謹羣兒羊裘蔽體白氈側十  
指木痺舒拳遲猶嫌詭譎不入眼作山要作山  
之竒圖經輿志移頃刻虹盤虎踞相撐持初分

原陸漸生色乍見嶮嶇媚遠姿峻峰插宇珪璋  
特懸崖欲墮精魄悲曲礪逶迤雲竇渺飛梁橫  
絕烟梯危沿壑為阡行跡斷憑巖考室居者誰  
復向峽間置飛瀑洞口雲林分簇簇玉龍逆掛  
青天低翠蓋陰森白日促倒景晴翻琅牖虛星  
河夜繞瓊壇肅彷彿移家二室傍分明坐我崑  
丘麓清輝不獨娛神襟晶瑩還能照披讀先生  
自謂竒而癡衆謂先生癡不俗結髮投情山水  
間那堪行宦阻躋攀虛隨但作名山夢汗湯依

然遊子顏突兀居然在閨閣坐對曷不休眠餐  
也知銷鑠應經月絕勝蘧蘧夢裏看

青鳥篇

青鳥西飛雲錦紋啣書東下扶桑津翠濤激海  
波萬里丹霞弄影十洲春六鰲下上天吳震吐  
納河漢漂三辰微茫九點齊烟小蔚藍西望瑤  
池杳欲度不度令心悲琅玕無實腹不飽曜靈  
不駐如轉轂黃塵芸芸一何促白雲丘陵枉惆  
悵弇山槐樹嗟如束瑤池之人玉為顏授書再

拜從兩鬟虹輪碾虛按蓬闕鸞拂掃霧銖衣寒  
千年桃花誰作主度度東風吹縣宇瓊筵長御  
不知愁青鳥啣書自來去

壬子立春

矇矇初日含江城江城日華午始晴萬戶迎春  
幾人喜幾家絲管弄春聲春聲入耳不堪聽春  
酒澆腸祇成病春信冥冥誰更知但看容髮逐  
春移容髮誰能常鮮好分明不及江頭草江草  
一春一度青人生一春一回老迎春未綫送春

回却問春來誰為哉

夏日奉同鼎山兵憲太白樓之作

青蓮學士絳闕仙黃冠山人知其賢飛鳥相從  
還解珮登樓命酒復談玄逸調自非當世用清  
名空使今人憐黃塵滄水千年變雉堞暈樓暎  
芳甸嶧陽淑氣暖芝廬大壑晴光搖日觀豐碑  
積蘚織成紋睥睨流雲舞如綫使君斧鉞駐蒼  
冥地主尊壘開曲燕觴羽飛馳竹葉寒冰槃細  
寫水晶丸不用徵歌向燕趙駐看作賦擬雄原

凌虛豈辭登頓苦赤日行空詎知暑振衣思馭  
清冷風濡毫似灑陰山雨憑高野望延形勢鬱  
鬱芊芊列塋紛繡錯九衢藹鱗聯鱗聯繡錯河  
山美綺樹文禽相對起鶴外帆檣梟夕陽花裏  
驂駢儼流水別有亭臺宛轉通虹梁雀舫日迎  
逢傍臨羽客濯纓石下瞰蛟人織錦宮蕪葭杳  
杳滄洲遂荷葉田田綠波媚菡萏爭舒萬頃霞  
雲芝兢挺千章翠霏微聞妙香縹緲度靈吹此  
時四睇墟烟靜玉繩明滅臨天井烏鵲不翔清

漢流鼃鼃欲抱幽沙暝主稱壽千歲客云夜未  
央德將不至醉使君何慨慷霜威指顧生秋色  
霄寒思攬重裘叢為歎高旻鷹隼來至今大澤  
龍蛇息

華山忽值栢山年兄率爾長句

昔共沉冥江海年蘭舟弄波同起眠思鄉對落  
山歌淚去國雙吟明月篇祇為論心好兄弟寧  
知分手各風烟鶴城城前春色暮楊柳慘慘里  
塔渡吳江楚江一水灣廬陵金陵兩雲樹十年

無柰青山何，萬里相思白髮多。  
有書君寄汾陽鴈，無夢我隨錦水波。  
舊時書劍都淪落，閒雲何心出丘壑。  
釣魚石上幾投竿，捕麋原頭一短褐。  
短綆汲深知不量，鎩羽長林幸自托。  
底事浮名解誤身，又逐東風西入秦。  
曲水園林俱下馬，夕陽山館恰逢人。  
別深杯淺酒，行輟欲說愁心那。  
能竭楊花漠漠，又路岐後夜醜。  
山共嶺月

澠池會盟臺

北山流水南山花，開鳴鳩飛上千年臺。  
銅鞮

耳亦何有覆手已，見相疑猜翠鳳之旗。  
靈鼉鼓如雲萬乘皆，蒿萊停車試問蒼苔。  
石想見君工鼓瑟來。

綠竹引

恍如坐我淇水濱，青靄襲裾援素琴。  
恨不截之學鳳吟，嗚呼九苞不下食。  
纍纍徒結千年實，空亭日暮愁夕陰。  
天籟欲臨人籟息，徙倚猶然擁碧條。  
極目秦雲起湘色。

對瀑布偶吟

神女碧瑤簪明珠構纓絡纖手按鍾球鈞臺響  
天樂何如呼作仙人珮曉跨蒼龍謁帝關醉舞  
婆娑渾忘却天風吹掛翠微間

安居東望濟城

平楚蒼然見十里驅車西出桃花底郡中樓閣  
霞作城湖上人家錦為水對此披襟宜進觴胡  
為遠行自悲傷啼鶯百轉喚人醉垂柳千條覆  
苑長即今已是花如霰何處春光似故鄉

雪後發孟縣渡河舟中作歌

暮春且盡天雨雪高館端居愁夕陰曉發蕪城  
出綠野寒帷恰露南山岑玉華翡翠宛相織明  
珠細絡青瑤簪谿谷平鋪烟霧積又如秋水蓮  
花碧蘭橈桂楫不用呼鳴笳入舟張畫圖雲消  
日出見葱蒨擊節自謂平生無丹臺紺闕相對  
吐蒼虬紫鳳杯前舞中流浩倡感心靈龜龍奮  
波天吳語却憶端居高館時人生那必長愁苦  
夔州行呈松澗憲使  
我行鐵山百念摧君鼓洪濤天上來洪濤千里

華雨城先生集 七卷 十一  
一日至鐵山一步三崔嵬南風吹樹影歷亂裊  
裊雙旌度江縣我乘青翰疾於飛君指蟠龍歎  
匹練過眼利鈍如幻漚相逢且卜河朔游南山  
樂石江水沸如此不飲將安求婁江丈人湖海  
氣置我空明十二樓脫帽呼風雙赤脚投壺陸  
博千無憂倉浪之天誰可問為我颯沓回清秋  
寧知世間有炎熱但愁不酌黃金甌明朝走馬  
了公事世人齷齪胡為爾

送李大夫歸閩

青山白雲何處無駒駟豈是轅下駒西風一夜  
吹裋褐鄉夢早落蜀山湖李公拂袖不肯住長  
揖羣僚出霜署片帆倒掛星火流咲指甌閩泊  
舟處錦樹萋萋錦水頭黃鳥嚶嚶枉躑躅仕情  
多重朱顏人勛業常歸當世譽我今委羽亦後  
時好是同君賦歸去

東曹子

與子涉江採芳草秋波淫淫人易老不愁蛟龍  
噬我足但恐同心不相保世人結交重意氣黃

金可揮死即易寧知失意盃酒間一言拔劍怒  
相看贈君太乙之鏡昆吾刀飲君玉瓚之玄醪  
君亦報我空明霧縠之銖袍君悲君喜我心勞  
南山粲粲白日高微雪之疵何不消信耳目徒  
心疑我今喋喋何若為

奕臺追憶趙公

草堂堂陰曠地基昔我築臺于此時要與趙老  
同幽期臺成曾未一二試趙老已作東流逝卓  
哉將軍真不俗多少書生媿其腹宣麻三拜大

元帥黃金斗印懸相屬膏中有竒不得揚上書  
先皇歸舊屋平時亦累千金裝散向懽娛賓客  
塲絕口不言塞下莊黃老遺編手常把負郭何  
曾置畝田中堂亦未陳三瓦貂裘當酒歲不贖  
萬錢却治城陰榭趙老好酒復好棋清談吾與  
坐移時人生意氣但莫逆何用區區形迹為臺  
東臺西滿林樹似蓋清陰覆坐處蒼筠掃地秀  
千竿赤鯉跳波已成趣拄杖來遊祇病軀獨詠  
斜陽轉愁慮風雨蕭蕭舊草堂梅花無語斷人



華岡先生集 卷七  
十八  
腸飛符欲喚遼東鶴此說從來亦渺茫

挽龍洲中丞

中丞墓草曾未宿今我扶病欲往哭欲往未往  
力不勝且可題詩憫幽獨與君結交在童稚吾  
方十五君十六吾兄視君君弟吾把臂扶肩意  
無觸龍池古寺靜無塵獨樹長松翠于沐汗青  
古今滿佛龕風雨燈窓共僧屋高談但覺傍無  
人低眉寧肯下同俗蘭亭小楷誰則知君也手  
臨日三復吾已識君露頭角同學諸生多側目

從此榮發各有時中間利鈍互倚伏浮奕事業  
不足論四十年來如轉轂不願丹青共頡頏本  
期皓首遊鄉曲寧知事變忽若斯嗚呼中丞今  
鬼錄秦塞胡沁邈漢關縱有英靈歸也不虬髯  
虎目安在哉想見悲風振宰木黃雲黯慘覆嶙  
峴千古賢愚土一築我今絕粒動經日忽復氣  
息還相屬造化小兒每弄人枉使機權相縛束  
蟬蛻于我何有無駒隙寧堪較遲速生也相憐  
死相恤轉嘆時人泪盈掬

晴賦

仲春十日九陰時勒我滿林花故遲瘦骨峻嶒  
更怯縮圍爐禁被空吟詩連章累牘亦何用咫  
尺不得窺漣漪茲辰晨光報晴暖躄躄不謂筋  
骸蹇恰值樓成好登陟一任羣兒競推挽平楚  
蒼然烟霧低柔榆冉冉中原遠花氣濛濛人語  
和水滿石塘烏影過鷓結原生久疲累鹿裘榮  
啟且行歌泳米逶迤看小艇白雪皓皓曾怯凜  
曠然使我鬚眉開從此或能脾胃醒回看新構

轉岩堯似從下界望烟霄休慕冥鴻更寥廓君  
恩已許老漁樵

題陳生瑞亭卷

風流前輩老舜畊百年乃有江夏生舜老古拙  
不入格黃生落筆還有情玄冥慘淡真寫情瑞  
亭圖圖何太清老夫愛才非愛畫指不多為人  
人下濟上諸君識面稀却不人人盡都治陳生  
吾已識其面黃生見筆如相見一齧由來知禁  
厨驩駟豈必親毛片陳生家是布衣流博古好

藝甘清修得時且歆干闔闔遯世不肯屈公侯  
琳琅滿腹寧愁餓對客揮手皆蟲籀大書似步  
魯公後小書變化姜君儔風水吾鄉信佳麗流  
轉年來正其際進取古人幸勿驕兩生俱是青  
雲器君不聞汪汪千頃陂丈夫事業非一藝黃  
生黃生重致意

靳兩城先生集卷之七

藝甘清修得時且歆千閭闔避世不肯屈公侯  
琳琅滿腹寧愁餓對客揮手皆蠶繭大書似步  
魯公後小書變化姜君儒風水吾鄉信佳麗流  
轉年來正其際進取古人幸勿驕兩生俱是青  
雲龍君不聞汪汪千頃陂丈夫事業非一藝黃  
生黃生重致意

新兩城先生集卷之七

