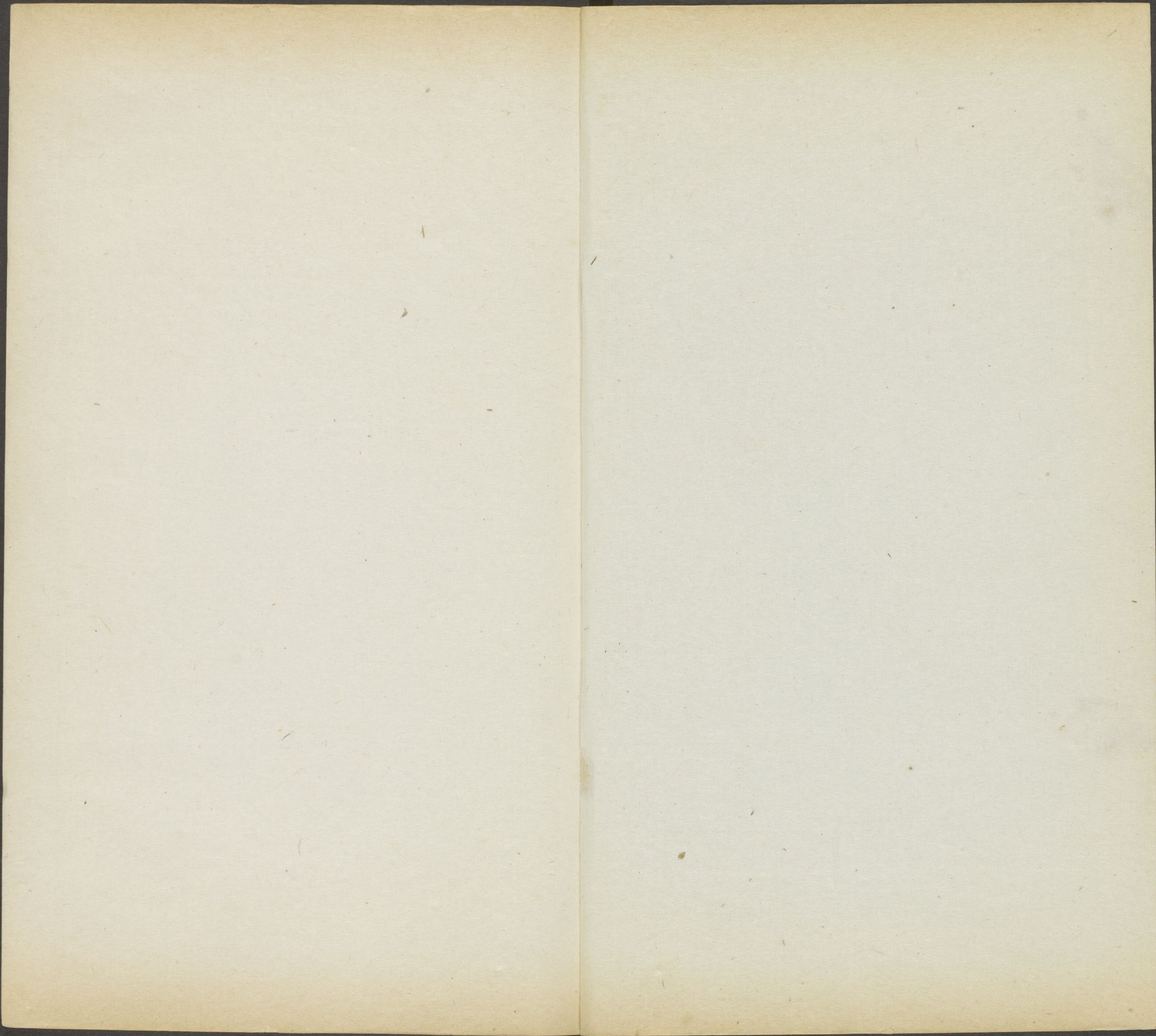
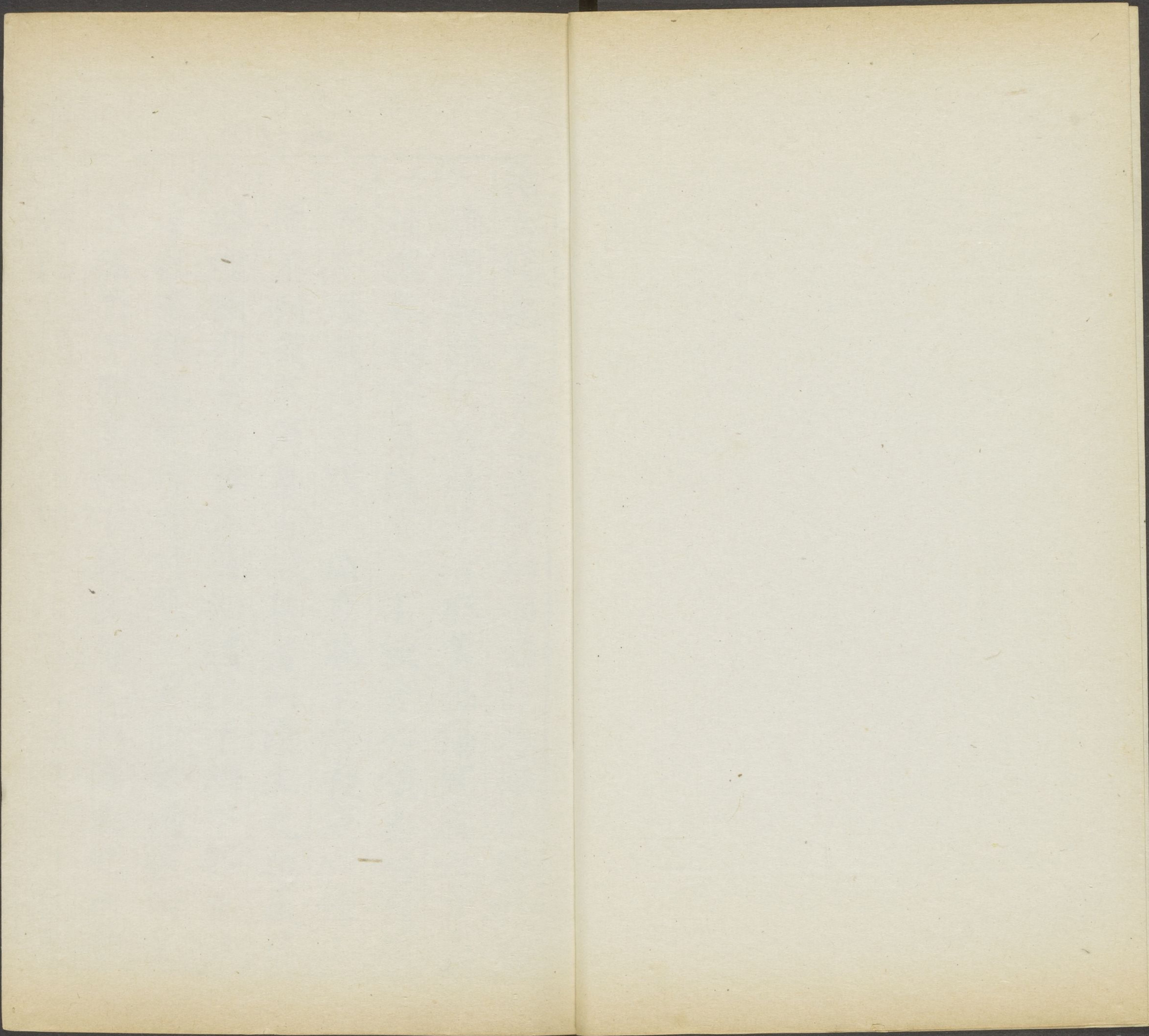


32







Loan from Countess Lib
OCT 31 1999

治太陽病十日已去脈細而嗜卧外雖已解設胸
滿痛與服之若脈浮者麻黃湯傷寒五六日來
往寒熱胸脇若痛默々不飲食心煩喜嘔或煩
而不嘔或渴或腹中痛或脇下痞鞭或心悸小
便不利或不渴身有微熱者此湯主之血氣弱
腠理開邪氣因與正氣相搏結于胸下邪正分
爭往來寒熱休作有時默々不飲食臟腑相連
其痛必下邪高痛下致使嘔也此湯主之服柴
胡湯已渴者屬陽明以法治之傷寒五六日身

熱惡風頭項強脇下滿手足溫而渴者此湯主
之傷寒陽脉瀋陰脉弦腹中急痛先與小建中
湯不差者此湯主之太陽病過經十餘日發汗
吐下後四五日柴胡湯証仍在者先與小柴胡
湯嘔不止心下鬱微煩者為未解也與大柴胡
湯下之則愈婦人中風七八日續得寒熱發作
有時經水適斷者此為熱入血室其血必結致
如瘕狀此湯主之傷寒五六日頭汗出微惡寒
手足冷心下滿不欲食大便硬脉細者為陽微

結必有表復有裏脉沉亦裏也汗出為陽微假
令純陰結不得復有外症悉入在裏此為半在
表半在裏也脉雖沉緊不得為少陰病所以然
者陰不得有汗也今頭汗出故知非少陰可與
此湯設不了了得尿而解傷寒五六日嘔而發
熱者柴胡湯症具而以他藥下之柴胡症在者
復與小柴胡湯心下痞為逆必蒸蒸而振却發
熱汗出而解若心下滿而腹痛者此為結胸也
大陷胸湯主之但滿而不痛者此為痞氣柴胡

不中與之宜半夏瀉心湯已上屬太陰經
末後五六日嘔而發熱至太陰經一段俱太陰
證節菴併及者見太陰証柴胡亦有當與不當
與者

陽明病發潮熱大便溏小便自可胸脇不利者
與此湯陽明病脇下鞅滿不大便而嘔舌上白
胎皆可與之上焦得通津液得下腎氣因和澀
然汗出而解陽明中風脈弦浮大而短氣腹部
滿脇下及心痛久按之氣不通鼻乾不得卧一

身及目悉黃小便難有潮熱時之噦身前後腫
刺之少差外不解病過十日脈續浮者此湯主
之已上屬陽明經太陽病不解轉入少陽脇下
滿乾嘔不能食往來寒熱尚未吐下脈沉緊者
此湯主之若已吐下後發汗溫鍼譖語小柴胡
湯証罷此為壞証知犯何逆以法治之已上屬
少陽經嘔而發熱宜服此湯傷寒已後更發熱
此湯主之若脈浮者以汗解之屬陽易差後勞
復脈證

欬用先加減法

如胸中煩而不嘔去半夏人參加瓜蒌仁煩者
熱也嘔者逆氣也今煩而不嘔則熱聚而氣不
逆邪氣散漸成實也參甘恐補去之無助熱夏
味辛散去之以無逆氣也瓜蒌仁苦寒用之以
通鬱熱于胸中

若渴者去半夏恐燥津液加人參之甘潤瓜蒌
根之苦潤相合則津液生而渴已也

若腹中痛去黃芩加芍藥寒邪入裏氣不足
寒邪壅則腹中痛芍藥苦寒性堅而寒中去之則
中氣易和芍藥味酸而和中加之則裏氣得通
而腹痛自愈

如脇下痞鞭去大棗之甘溫恐令滿加牡蠣之
酸鹹則痞消而鞭軟矣

若心下悸小便不利者去黃芩之苦寒恐蓄水
浸行加茯苓之甘淡能滲利則津液通矣

若不渴外有微熱去人參微熱恐有表邪加桂
枝取汗發散表邪也

若效者去人參大棗生姜加五味子乾姜肺氣
逆則效參朮姜甘溫中則肺氣愈逆故去之用
五味子之酸收歛肺氣乾姜之辛熱以散內之
寒氣則效自止若加葛根芍藥治少陽明合
病頭畧痛發熱耳聾脇痛或往來寒熱如瘧和
解散治之和解散即小柴胡湯加減如嘔逆加
姜九片陳皮一錢如頭痛惡寒加羌活防風各
一錢寒熱間作加桂枝一錢夏月中暑發熱頭
痛加黃連一錢春天溫病時行加生地黃川升

麻一錢瘧疾或先寒後熱加川常山尖檳榔半
錢各要末發時煎服傷寒惡寒頭項強發熱前
方沖和湯內去細辛蒼朮加白朮二錢

桂枝大黃湯 即桂枝湯加大黃附加減法

治足太陰脾經受症腹滿而痛咽乾而渴手足
溫脈來沉而有力此因邪熱從陽經傳入陰經

桂枝 芍藥 甘草 大黃 枳實 柴胡

本經腹滿不惡寒而喘者加大腹皮去甘草
水二鍾姜一片朮二枚槌法臨服入槌榔磨水

三是熱服

中云看此証不如三承氣湯選用或一日初傳太陰乃可現仲景書或者邪中陰經而留于腹者也不然必外証未全除可也不然此方亦當用在壞証例非本經藥也直說陽症傳來者誤也加味理中飲 即理中湯附加減法 治太陰脾經受証自利不渴手足溫身無熱脉來沉而無力此屬臟寒

乾姜

白朮

人參

甘草

肉桂

陳皮

茯苓

厥陰消渴氣上衝心飢不欲食：即吐蛇腹痛大便實者本方加大黃蜜少許利之

本經腹濡滿時減者本方去甘草

本經嘔者入半夏姜汁

本經勑卧沉重利不止少加附子

利後身躰痛者急溫之加附子

自利腹痛者入木香磨姜汁調服和之

水一鍾姜一片棗二枚槌法臨服入炒陳壁土

一匙調服取土氣以助胃氣

茵陳將軍湯 即茵陳湯附加減法

治足太陰脾經腹滿身目發黃小水不利大便實發渴或頭汗劑頸而還脉來沉重者宜用

大黃 茵陳 山梔 甘草

厚朴 黃芩 枳實

大便自調者去大黃厚朴加大腹皮利小便清為効

水二鍾姜一片槌法加灯草一握熱服

真赤飲 即五苓散附加減法

治小水不利小腹滿或下焦蓄熱或引飲過多或小便短赤而渴脉沉數者以利小便為先惟汗後亡津液與陽明汗多者則以利小便為戒

茯苓 猪苓 澤瀉 桂枝 白朮

甘草 滑石 山梔

中濕身目黃者加茵陳

水結胸證加木通灯心如小水不利而見頭汗出者乃陽脫也此死證

自得病起無熱但狂言煩躁不安精采不與人相當此湯治之

此因熱結膀胱太陽經之裡症也一名太陽本病

水二鍾姜一片灯心二十莖槌法入鹽二字

六一順氣湯 以代大承氣小承氣調胃承氣大

柴胡三乙承氣湯大陷胸等湯之神藥也舉世

無人知此奇妙耳秘之莫與俗人言附加減法

治傷寒熱邪傳裡大便結實口燥咽乾怕熱譫

語揭衣狂妄揚手擲足斑黃陽厥潮熱自汗胸

腹滿硬遠臍疼痛等症悉皆治之

大黃 枳實 厚朴 甘草

黃芩 柴胡 芒硝 芍藥

潮熱自汗譫語發渴揚手擲足揭去衣被狂妄

斑黃大便實者俱屬正陽明胃腑病依本方

口燥咽乾大便實屬少陰依本方

下利純清心下鞭痛而渴者屬少陰依本方

怕熱發渴譫妄手足乍冷乍溫大便實者陽厥

証屬厥陰依本方舌卷囊縮者難治須急下之
熱病目不明謂腎水已竭不能照物病已篤矣
惟宜急下依本方目中不了了即目不明也
轉屎氣者謂下泄也有燥屎焉當下依本方如
更衣者止後服不必盡劑不更衣宜再少與大
便通者愈若結胸証心下鞭痛手不可近燥渴
譎語大便實者依本方去甘草加甘遂桔梗凡
傷寒過經及老弱併血氣兩虛之人或婦人產
後有下症或有下後不解或有表症未除而裏

症又急不得不下者用此湯去芒硝下之即吉
蓋恐轉藥硝性燥急故有此戒大凡傷寒邪熱
傳裏結實須看熱氣淺深用藥令之庸俗不分
當急下可少與宜微和胃氣之論一槩用大黃
芒硝亂投湯劑下之因茲枉死者多矣余謂傷
寒之邪傳來非一治之則殊耳病有三焦俱傷
者則痞滿燥實堅全俱宜大承氣湯厚朴苦溫
以去痞枳實苦寒以泄滿芒硝鹹寒以潤燥軟
堅大黃苦寒以泄實去熱病斯愈矣邪在中焦

則有燥實堅三証故用調胃承氣湯以甘草和中芒硝潤燥大黃泄實不用枳朴恐傷上焦虛無氤氳之元氣調胃之名自此立矣上焦受傷則痞而實用小承氣湯枳實厚朴之能除痞大黃之泄實去芒硝不傳下焦血分之真陰謂不伐其根本也若夫大柴胡湯則有表症尚未除而裏症又急不得不下者只得以此湯通表裏而緩治之猶有老弱及血氣兩虛之人亦宜用此故經云轉藥孰緊有芒硝者緊也大承氣最

緊小承氣次之調胃承氣又次之大柴胡又次之其大柴胡加大黃小柴胡加芒硝方為轉藥蓋為病輕者設也仲景又云蕩滌傷寒熱積皆用湯液切禁丸藥不可不知也

右先將水二鍾滾三沸後入藥煎至八分槌法臨服時入鐵銹水三匙調服立効取鐵性沉重之養最能墜熱開結有神此千金不傳之秘

如神白虎湯 即白虎湯附加減法
治身熱渴而有汗不解或經汗過渴不解脉未

微洪

石膏

知母

人參

甘草

山梔

變冬

五味

心煩者加竹茹一團如大渴心煩背惡寒者依本方去山梔加天花粉無渴不可服此藥為大忌

水二鍾姜一片枣一枚槌法加淡竹葉十片

三黃石膏湯

此湯治傷寒後五心煩熱舌燥表裏皆實怫鬱

陽毒發斑黃身如塗朱眼珠如火狂叫欲走十指皮脫六脉洪大滑數燥渴欲死鼻乾面赤齒黃過經不解已成壞症表裏皆熱欲發其汗病熱不退又復下之大便遂頻小便不利亦有錯治溫症而成此症者又八九日已經汗下後脉洪數身壯熱拘急沉重欲治其內由表未解欲發其表則裡症又急趨起不能措手待斃而已殊不知熱在三焦閉塞經絡津液營衛不通遂成此症又治汗下後三焦生熱脉洪數譏語不

休晝夜喘息鼻時加衄身目俱黃狂叫欲走者
通用此湯治之有神

石膏一兩 黃芩 黃連 黃栢各七錢

山梔 麻黃 香豉合

每服一兩水二鍾姜三片棗二枚槌法入細茶
一撮煎之熱服 未中病再服

三黃巨勝湯

此湯治陽毒發斑狂亂妄言大渴叫喊目赤脉
數大便燥實不通上氣喘急舌卷囊縮難治者

權以此湯劫之三黃石膏湯內去麻黃香豉加

大黃芒硝是也

水二鍾姜一片棗二枚槌法臨服入泥漿清水
二匙調服即安

冲和靈寶飲 治兩感傷寒起于頭痛惡寒發熱
口燥舌乾以阳先受病多者先以此湯探之中

病即愈

羌活 防風 川芎 生地 細辛 黃芩

柴胡 甘草 乾葛 白芷 石膏

水二鍾煨生姜三片棗二枚槌法入黑豆一撮煎之溫服取微汗為愈如不愈表症多而甚急者方可用麻黃葛根為解表如裏多而甚急者先以調胃承氣為攻裏是也

如以陰經自中病發熱下利身疼痛脈沉細無力不渴倦卧昏重者又當先救裏溫之回陽救急湯是分表裏寒熱而治此其權變大法

古云兩感雖為死証復有可救之理乃用藥先後寒熱之劑及發表攻裡之不用故枉死者

多矣此方良可

承氣對子 即承氣湯附加減法

治熱邪傳裏熱蓄膀胱其人如狂小水自利大便黑小腹滿痛身目黃譫語燥渴為蓄血証脈沉有力宜此湯下盡黑物即愈未服前而血自下者為欲愈不宜服

承氣 桂枝 芒硝 大黃 芍藥 柴胡

青皮 當歸 甘草 枳實

水二鍾姜三片槌法臨服入蘇木煎汁三匙服

消毒清黛飲 治熱邪傳裡、實表虛血熱不散
熱氣乘于皮膚而為斑也輕則如疹子重則如
錦紋重甚則斑爛皮膚或本屬陽悞投熱藥或
當下不下或下後未解皆能致此不可發汗重
令開泄更加斑爛也然而斑之方萌與蚊迹相
類發斑多見於胸腹蚊迹只在於手足陽脉洪
大病人昏憤先紅後赤者斑也脉不洪大病人
自靜先紅後黃者蚊也其或大便自利短氣悒
鬱氣短燥屎不通又如菓實壓者盧醫復生不
能施其巧矣凡汗下不解足冷耳聾煩悶咳便
是發斑之候

黃連 甘草 石膏 知母 柴胡 玄參

生地 山梔 犀角 青黛 人參

水二鍾姜一片棗二枚搥法隨服入苦酒一匙
大便實者去人參加大黃

生地黃連湯 治鼻衄成流久不止者或熱毒入
深吐血不止

黃芩 山梔 桔梗 甘草 生地 黃連

柴胡 川芎 芍藥 犀角如無升麻代之

水二鍾 粳二枚 煎八分 搥法 臨服入茅根搗汁

磨京墨調服如無茅根以藕搗汁亦可

外用劫法水紙搭于鼻冲

加味犀角地黄湯 治煩躁漱水不下咽者屬上

焦有瘀血

犀角 生地 芍藥 甘草 桔梗 牡丹皮

陳皮 紅花 當歸

水二鍾 姜三片 搥法 臨服入生藕節搗汁三匙

温服

回陽救急湯 即四逆湯附加減法

治寒邪直中 陰經真寒証 初病起無身熱無頭

疼止則惡寒四肢厥冷戰慄腹疼吐瀉不渴引

衣自蓋蹇卧沉重或手指甲唇青或口吐涎沫

或至無脉或脉来沉遲無力

熟附子 乾姜 人參 甘草 白朮 肉桂

陳皮 五味 茯苓 半夏

嘔吐涎沫或小腹痛加鹽炒吳茱萸

無脉者加猪胆汁一匙 嘔吐不止加姜汁
泄瀉不止加升麻黃芪

水二鍾姜三片煎之臨服加麝香三厘調服中
病以手足温和即止不得多服多則反加別病
矣如未止可用前理中飲加減治之無妨

回陽反本湯 治陰盛格陽陽明極發躁微渴面赤
欲坐卧於坭水井中脉来無力或脉全無欲絕
者 附子 乾姜 甘草 人參 麥門冬
五味 臘茶 陳皮

面戴阳者下虛也加葱七莖黃連少許用澄清
泥漿水二鍾煎之臨服入蜜五匙頓冷服之取
汗為効

柴胡百合湯 治瘥後昏沉發熱渴而錯語失神
及百合勞復等證

柴胡 人參 黃芩 甘草

知母 百合 生地 陳皮

渴加天花粉 胸中煩熱加山梔 頭微疼加
羌活川芎 嘔吐加姜汁炒半夏 胸中飽悶

加枳壳桔梗 食復者加枳實黃連甚重大便
 實者加大黃 胸中虛煩加竹茹竹葉 瘧後
 乾嘔錯語失神呻吟睡不安者加黃連犀角
 咳喘加杏仁百合甚加麻黃 心中驚惕為血
 少加當歸茯神遠志 虛汗加黃芪 脾痿加
 白朮 腹中雷鳴加煨生姜 勞復時熱不除
 加葶藶烏梅生艾汁
 水二鍾棗一枚姜三片槌法加醋炙鱉甲煎之
 溫服

如聖散 治剛柔二瘧頭搖口噤身反張手足掣

搐頭面赤項強急與瘕癥同此法 羌活

防風 川芎 白芷 柴胡 芍藥 甘草

當歸 烏藥 半夏 黃芩 有汗是柔瘧加

白朮桂枝 無汗是剛瘧加麻黃蒼朮 口噤

咬牙者如大便實者入大黃利之

水二鍾姜三片煎之臨服入姜汁竹瀝溫服

溫經益元湯 治因汗後太虛頭眩振々然欬擗

地并肉腠筋惕及因發汗太多衛虛亡陽汗不

止或下後利不止身疼痛者併皆治之

熟地 人參 白朮 黃芪 甘草 芍藥

當歸 生地 茯苓 陳皮 肉桂 大附子

如飽悶加枳壳去地黃 如瘦人去芍藥有熱

去附子 利不止加炒白朮升麻陳璧土去當

歸地黃 嘔者加姜汁製半夏 渴者加天花

粉 汗後惡風寒屬表虛去附子肉桂生地加

桂枝膠飴 水二鍾姜三片棗一枚加糯米一

撮槌法煎之溫服

逍遙湯 治有汗傷寒瘥後血氣未平勞動助熱

復還於經絡有因與婦人交接淫慾而復發不

易有病者謂之勞復內交接淫慾而無病人及

得病者謂之陰陽易余曾見舌出數寸而死者

多矣此証最難治必宜此湯

人參 知母 竹青 卵縮腹痛倍加黃連

甘草 滑石 生地 萆根 柴胡 犀角

水二鍾姜三片棗二枚煎之臨服入燒裊襠末

一錢半調服有粘汗出為効不粘汗出再服以

小水利 阴頭腫則愈

升陽散火湯 治有患人又手冒胸尋衣摸牀譏

語昏沉不醒人事不可呼為風証而用風藥悞

死者多矣蓋汗熱乘干肺金元氣虛不能自主

持名曰撮空証小便利者可治小便不利者不

可治 人參 當歸 柴胡 芍藥 黃芩

甘草 白朮 麥冬 陳皮 茯苓

有痰加姜製半夏 大便燥實譏語發渴加大

黃 泄漏者加升麻炒白朮

水二鍾姜三片棗一枚槌法入金首篩煎之熱

服

再造飲 治有患頭疼發熱項脊強惡寒無汗用

發汗藥二三劑汗不出者苟不識此不論時令

遂以麻黃重藥及火劫取汗悞人死者多矣殊

不知陽虛不作汗故有此証名曰無阳証

黃芪 人參 桂枝 甘草 細辛 熟附子

羌活 防風 川芎 煨生姜

夏月加黃芩石膏冬月不加

水二鍾棗二枚煎至一鍾槌法加炒芍藥一撮煎三沸溫服

黃龍湯 治有患心下鞭痛下利純清水譎語發渴身熱殊不識此証但見下利便呼為漏底傷寒而便用熱藥止之就如抱薪救火悞人死者多矣殊不知此因熱邪傳裡胃中燥屎結實此利非內寒而利乃逐日自飲湯藥而利也宜急下之名曰結熱利証身有熱者宜用此湯身無熱者用前一順氣湯

大黃 芒硝 枳實 厚朴 甘草

人參 當歸

年老氣血虛者去芒硝

水二鍾姜三片棗二枚煎之後再加桔梗煎沸熱服

調營養氣湯 即加減補中益氣湯

治有患頭疼身熱惡寒微渴澀然汗出身痛脚腿酸疼沉勸脉空浮而無力不可因見頭疼惡寒發熱便呼為正傷寒而大發其汗所以輕變

重而害人者多矣此勞力內傷氣血外感寒邪
宜少辛甘溫之劑則愈名曰勞力感寒証故經
云勞者溫之損者溫之溫能除大熱正此謂也
有下証者大柴胡湯下之則緩

人參

黃芪

當歸

生地

川芎

柴胡

陳皮

甘草

細辛

羌活

防風

白朮

元氣不足者加升麻少許須知元氣不足者至
陰之下求其升 口渴加天花粉知母 喘嗽
加杏仁去升麻 汗不止加芍藥去升麻細辛

胸中煩熱加山梔竹茹

乾嘔加姜汁炒半夏

胸中飽悶加桔梗枳殼去生地甘草黃芪白朮

少許痰盛者加瓜姜仁貝母去防風細辛 腹

痛去芪朮加芍藥乾姜和之 有因血鬱內傷

腹有痛處或大便黑加菔仁紅花去芍辛羌防

黃芪白朮甚者加大黃下尽瘀血則愈後去大

黃調理

水二鍾姜三片棗二枚搥法入葱白二莖煎之

溫服

道赤各半湯 治患傷寒後心下不鞭腹中不滿
大小便如常身無寒熱漸變神昏不語或睡中
獨語一二句目赤唇焦舌乾不飲水稀粥與之
則嚙不與即不思形如醉人俗不識此而悞人
者多矣殊不知熱傳手少陰心也心火上而迫
肺所以神昏名越經証

黃連

山梔

黃芩

滑石

甘州

知母

犀角

茯神

麥冬

人參

水二鍾姜枣煎之加灯心一握煎沸熱服

益元湯

治有患身熱頭疼全無不煩便作躁悶

面赤飲水不得入口不識者呼為熱証而用涼

藥遂至悞人殊不知元氣虛弱是無根虛火泛

上名曰戴陽証

熟附子

甘草

乾姜

人參

五味

麥冬

黃連

知母

葱

艾

水二鍾姜一片枣二枚相法臨服入童便三匙

頓冷服

桂苓飲

治有患初得病無熱狂言煩躁不安精

采不與人相當切勿呼為狂發悞用下藥死者
多矣此因熱結膀胱名如狂証

猪苓

澤瀉

桂枝

甘草

白朮

知母

黃柏

山梔

蘼葉

水二鍾姜三片煎一鍾槌法再加滑石末一錢
煎三沸溫服取微汗為効

當歸活血湯

有患無頭疼無惡寒止則身熱渴

小便利大便黑口出無倫語設如不識呼為熱
証而用涼劑則悞矣殊不知內傳心脾二經使

人昏迷沉重故名挾血如見崇

當歸

赤芍

甘草

紅花

桂心

乾姜

枳壳

生地

人參

柴胡

薤仁

服三帖後去薤仁紅花干姜桂心加白朮茯苓
水二鍾姜一片煎之槌法入酒三匙調服

加味道痰湯

有患憎寒壯熱頭疼昏沉迷悶上

氣喘急口出涎沫庸醫皆作傷寒治之多悞殊
不知此目內傷七情以致痰迷心竅神不守舍
神出舍空、則痰生也名曰挾痰如見崇痰症

類傷寒與此同治法

茯苓 半夏 南星 枳實 黃芩 瓜蒌仁

白朮 陳皮 甘草 桔梗 人參 黃連

年力壯盛先用吐痰法後服此湯

水二鍾姜三片枣二枚槌法臨服入竹瀝姜汁

溫服

加減調中飲 治食積類傷寒頭疼發熱惡寒氣

口脉緊盛但身不痛此為異耳經云飲食自倍

腸胃乃傷輕則消化重即吐下此良法也

蒼朮 厚朴 陳皮 甘草 白朮 山查

神麴 枳實 草菓 黃連 乾姜

腹中疼加菔仁 痛甚大便實熱加大黃下之

去山查草菓神曲干姜

心中兀：欲吐者與乾霍亂同吐法用滾水一

碗入鹽一撮皂角末五分探吐

水二鍾姜一片臨服入木香磨汁調服即効

加減續命湯 治脚氣類傷寒頭疼身熱惡寒支

節痛便秘嘔逆脚軟屈弱不能轉動但起於脚

膝耳禁用補劑及淋洗

防風 芍藥 白朮 川芎 防己

桂枝 甘草 麻黃 蒼朮 羌活

暑中三陽所患必熱脉來數去附子桂枝麻黃

加黃栢黃芩柴胡 寒中三陰所患必冷脉來

遲加附子 起于濕者脉來弱加牛膝木瓜

起於風者脉來浮加獨活 元氣虛加人參少

許 大便實者加大黃

水二鍾姜一片葱二枚灯心二十莖槌法臨服

入姜汁調服

苓連消毒飲 時天行大頭病發熱惡寒頭項痛

痛脉洪取作痰症治之其喉痺者亦照此方治

柴胡 甘草 桔梗 黃芩 川芎

荆芥 黃連 防風 羌活 枳壳

連翹 射干 白芷

先加大黃利去一二次 後依本方去大黃加

人參當歸

水二鍾姜三片煎一鍾加鼠粘子一撮再煎一

沸槌法入竹瀝姜汁調服

初起不可用大黃末後不減方可量加

加味六神通解散 治時行三月後謂之晚發頭

痛身熱惡寒脉洪數先用中和湯不愈後服此

湯

麻黃

甘草

石膏

黃芩

滑石

蒼朮

川芎

羌活

細辛

水二鍾姜三片槌法入豆豉一撮葱白二莖煎

之熱服取汁中病即止

終

