

ប្រទេសស្រុកកណ្តាល ឬ ប្រទេសស្រុកកណ្តាល ឬ ប្រទេសស្រុកកណ្តាល

ឆ្នាំ 1870 ដល់ 1915

ទំព័រ 93

ប្រទេសស្រុកកណ្តាល ឬ ប្រទេសស្រុកកណ្តាល ឬ ប្រទេសស្រុកកណ្តាល
 ឆ្នាំ 1870 ដល់ 1915
 ទំព័រ 93

ប្រទេសស្រុកកណ្តាល ឬ ប្រទេសស្រុកកណ្តាល ឬ ប្រទេសស្រុកកណ្តាល
 ឆ្នាំ 1870 ដល់ 1915
 ទំព័រ 93

ប្រទេសស្រុកកណ្តាល ឬ ប្រទេសស្រុកកណ្តាល ឬ ប្រទេសស្រុកកណ្តាល
 ឆ្នាំ 1870 ដល់ 1915
 ទំព័រ 93

ប្រទេសស្រុកកណ្តាល ឬ ប្រទេសស្រុកកណ្តាល ឬ ប្រទេសស្រុកកណ្តាល
 ឆ្នាំ 1870 ដល់ 1915
 ទំព័រ 93

ប្រទេសស្រុកកណ្តាល ឬ ប្រទេសស្រុកកណ្តាល ឬ ប្រទេសស្រុកកណ្តាល
 ឆ្នាំ 1870 ដល់ 1915
 ទំព័រ 93

ប្រទេសស្រុកកណ្តាល ឬ ប្រទេសស្រុកកណ្តាល ឬ ប្រទេសស្រុកកណ្តាល
 ឆ្នាំ 1870 ដល់ 1915
 ទំព័រ 93



။ ကာ ကာ ဟာ ဟာ ဟာ ဟာ ။

။ ဟိ ဟိ ဟိ ဟိ ဟိ ဟိ ဟိ ဟိ
 ဟိ ဟိ ဟိ ဟိ ဟိ ဟိ ဟိ ဟိ
 ဟိ ဟိ ဟိ ဟိ ဟိ ဟိ ဟိ ဟိ
 ဟိ ဟိ ဟိ ဟိ ဟိ ဟိ ဟိ ဟိ
 ဟိ ဟိ ဟိ ဟိ ဟိ ဟိ ဟိ ဟိ
 ဟိ ဟိ ဟိ ဟိ ဟိ ဟိ ဟိ ဟိ

။ ဟာ ဟာ ဟာ ။

။ ဟိ ဟိ ဟိ ဟိ ဟိ ဟိ ဟိ ဟိ
 ဟိ ဟိ ဟိ ဟိ ဟိ ဟိ ဟိ ဟိ



။ ဟိ ဟိ ဟိ ဟိ ဟိ ဟိ ဟိ ဟိ
 ဟိ ဟိ ဟိ ဟိ ဟိ ဟိ ဟိ ဟိ
 ဟိ ဟိ ဟိ ဟိ ဟိ ဟိ ဟိ ဟိ
 ဟိ ဟိ ဟိ ဟိ ဟိ ဟိ ဟိ ဟိ

။ ဟိ ဟိ ဟိ ဟိ ဟိ ဟိ ဟိ ဟိ

။ ဟိ ဟိ ဟိ ဟိ ဟိ ဟိ ဟိ ဟိ
 ဟိ ဟိ ဟိ ဟိ ဟိ ဟိ ဟိ ဟိ



NGOBROL ING DINTEN SABTOE

Soedaning reginipoen arta pondsterling POENAPA
adamel wewahing sesanggènipoen rakjat Indonésia?

Sawenèhing para maos wonten ingkang moendoet dateng koela, Pentol, soepados adamel wawasan ing bab kaseboet inginggil. Ing babagan ingkang makaten poenika sadjatosipoen koela roemaos djimbit sanget. Éwasamanten koela meksa badé angleksanani pane-danipoen waoe, nanging inggih namoeng sagadoeg-gadoeg koela kémawon. Amila manawi ing woesana wonten gèsèhing pamanggih, moegi-moegi paringa gending pangaksama.

Langkoeng roemijin ingkang preloe koela andaraken ingriki, toemrap ing karadjan Inggris ingkang dados

keterangan ingkang mratélakaken kedah ambajar dateng tijang ingkang anggadahi serat katerangan waoe. Déné ingkang dipoen wadajibaken anjadé serat-serat kate-rangan (wissel) waoe, inggih poenika: kantor-kantor bank, nanging kosokwangsoelipoen kantor-kantor bank waoe oegi dipoen wadajibaken ambajar wissel ingkang dipoen tampèkaken, kadjawi poenika oegi anjadé wissel-wissel waoe dateng kantor-kantor bank lijanipoen, ma-katen sapitoeroetipoen. Samanten oegi tetijang ing tanah Inggris, manawi badé ngintoenaken arta dateng nagari Walandi inggih sarana toembas wissel kados inginggil,



Bank of England, ing London, gedong ingkang sisih kiwa.

wewaton sadaja pétanging arta, poenika mendet saking adjining arta emas (gouden standaard). Déné arta ingkang kanggé wewaton waoe inggih poenika pondsterling.

Menggah soedaning adjinipoen arta pondsterling poenika sadjatosipoen gegajoetan kalijan lampahing wisselpolitik. Moerih terangipoen ingriki kados preloe ngandaraken sawatawis ingkang dipoen wastani: wisselpolitik waoe. Oepaminipoen:

Tijang kedah ngintoenaken arta saking nagari Walandi dateng Inggris. Ingkang makaten waoe sering sanget kelampahan, oepaminipoen kémawon djalaran kedah ambajari barang-barang ingkang katoembas wonten ing Inggris, oetawi kepéngin nglampahaken artanipoen wonten ing Inggris, makaten sapitoeroetipoen. Tjaranipoen anggèning ngintoenaken arta, tijang waoe ladjeng anoembas wissel, inggih poenika satoenggiling

saba ingkang dipoen kintoenaken inggih wissel waoe. Saladjengipoen wissel-wissel waoe déning kantor-kantor bank ladjeng kanggé dedagangan. Djalaran saking poenika kantor-kantor bank sok saged angsal bañi, awit adjining wissel poenika boten mesti sami kémawon. Saged oegi kelampahan, bilih tijang ingkang toembas wissel, pangaos 1000 pondsterling, ingkang kedah kabajaraken wonten ing Inggris, pambajaripoen langkoeng saking 12000 roepijah oetawi kirang. Saja kawah tijang migoenakaken wissel wonten ing satoenggiling nagari, saja inggil adji (koers) nipoen wissel waoe. Kasokwangsoelipoen: saja kirang tijang migoenakaken wissel wonten ing satoenggiling nagari, saja soeda adjining (koersipoen) wissel. Inggih tindak oetawi tjara ingkang makaten poenika ingkang dipoen wastani wisselpolitik.

Samangké manawi wissel toemrap Inggris poenika

awis sanget, tijang ladjeng toembas emas wonten ing nagaripoen pijambak, ing woesana ingkang kakintoe-naken sasaged-saged inggih ladjeng awoedjoed emas. Kosokwangsoelipoen saopami wonten ing Inggris koersipoen wissel kanggé sadjawining nagari sakalangkoeng inggil. pangintoenipoen saking Inggris inggih ladjeng boten sarana wissel, nanging sarana arta emas.

Saladjengipoen paneda emas dateng Inggris katah sanget, tegesipoen: ing pradja² sadjawining Inggris boten poeroen nampi wissel saking Inggris, nanging ingkang kateda arta emas. Ing woesana anjarengi katahing arta emas ingkang medal saking Inggris. Ingkang makaten waoe, djalaran Inggris kedah ambajar katah sanget dateng ngamantja pradja, inggih poenika sabab saking soedaning barang² ingkang kawedalaken, oetawi samboetanipoen Inggris kedah toemoenten kabajar, makaten sapitoeroetipoen. Djalaran ingkang makaten poenika Inggris ladjeng koewatos, bilih ing pradja boten wandé tamtoe badé kekirangan emas, ingkang andjalari soedaning reginipoen wissel, awit djalaran saking kiranging emas waoe, ing tembé aosipoen temtoe mindak, nanging reginipoen wissel inggih ladjeng mandap. Kanggé andjagi moerih sampoen ngantos kadadosan ingkang makaten waoe, oedjoeg-oedjoeg wedaling emas kaendeg lan koewadji banipoen bank adamel arta emas, katjaboet. Wiwit poenika ladjeng angèl sanget wedalipoen arta emas saking Inggris, nanging inggih wiwit poenika kapitadosanipoen bank² sanès pradja datang Inggris ladjeng wiwit moendoer. Djalaran saking poenika reregènipoen wissel, tegesipoen adjining pondsterling inggih ladjeng moendoer. Saladjengipoen tijang inggih taksih poeroen noembas serat tagihan (wissel) dateng Inggris, nanging sarana reregèn ingkang sakalangkoeng andap katimbang ingkang sampoen-sampoen. Sinten ingkang badé mendet artanipoen wonten ing Inggris, ing mangka kedah sarana toembas wissel, toemrap 1 pondsterlingipoen ingkang soewaoenipoen regi 12 roepijah, ladjeng namoeng dipoen adjèni 7 roepijah.

Ing mangka bank ingkang ageng² ing saindenging djagad, poenika sami sesrawoengan kalijan bank ing Inggris, ingkang misoewoer sabab santosanipoen, saha ingkang dipoen wastani: „Bank of England,” ingkang andjalari bank² waoe sami anggadahi wissel (serat katering oetawi serat tagihan) dateng Inggris. Samangké djalaran saking mandaping reginipoen pondsterling kados kaseboet nginggil, sampoen tamtoe bilih bank² waoe ladjeng sami nandang kapitoenan ingkang boten sakedik. Makaten oegi bank² ing Nederland, simpenanipoen wissel² dateng Inggris inggih ngantos pinten² joeta pondsterling. Djalaran medaking reginipoen pondsterling saking f 12 dateng f 7 waoe, kapitoenanipoen bank waoe saben sajoeta pondsterling inggih boten kirang saking 5 joeta roepijah.

Sawatawis taoen ingkang kapengker Pamaréntah ngriki mentas adamel samboetan arta pinten-pinten dasa joeta pondsterling dateng karadjan Inggris. Samboetan

waoe kènging kabajar awarni pondsterling oetawi arta salaka (roepijahan), salebetipoen samanten tjitjilan. Djalaran saking soedaning reginipoen pondsterling waoe, sampoen temtoe kémawon samboetanipoen ladjeng dados langkoeng alit tinimbang pètangan ingkang sampoen. Dados saopami samboetanipoen 1000 pondsterling, ingkang soewaoenipoen pangaos 12 roepijah \times 1000, samangké namoeng 7 roepijah \times 1000, dados oentoengipoen 5 roepijah \times 1000. Makaten waoe saopami Pamaréntah ngriki saged amangsoelaken samboetanipoen ing wekdal samangké poenika. Namoeng émanipoen, doemadakan teka Pamaréntah ngriki pijambak saweg kasepenan arta.

Ing woesana saking lampahing rerigen ladjeng wonten margi sanès, inggih poenika anglijeraken sabagéan saking samboetanipoen waoe dateng bank Nederland, kanti pradjandjian regining pondsterling dipoen adjèni f 9. Djalaran saking rerigen ingkang makaten poenika, kalih-kalihipoen, inggih bank Nederland kalijan Pamaréntah ngriki, sami oentoengipoen, inggih poenika toemrap bank Nederland, ing sarèbning regining pondsterling samangké namoeng f 7, ing mangka déning Pamaréntah ngriki dipoen adjèni f 9, dados bañnipoen bank waoe saben 1 pondsterling f 2. Makaten oegi Pamaréntah ngriki, djalaran nglijeraken sabagéan samboetanipoen waoe, kadjawi anjoeda katahing samboetanipoen dateng karadjan Inggris, inggih toemoet angsal bebatèn. Awit ingkang mestnipoen saben 1 pondsterling kedah kabajar f 12, samangké namoeng kabajar f 9. Dados menggahing pepétangan saben saponsterlingipoen bañi f 3.

Tindak kados makaten poenika, para maos soepados mangertos, bilih tindakipoen Paréntah ngriki poenika nama speculatie, kadjengipoen toemindak begdjan², awit ing bab regining pondsterling poenika sanadyan saopoenika namoeng f 7, nanging sanès dinten oetawi sanès mangsa, saged oegi poelih kados wingi-oeni inggih poenika f 12.

Makaten lampahing reginipoen arta oetawi gegajoe-tanipoen kalijan mandaping pondsterling waoe.

Mitoeroet katerangan sawatawis inginggil, dados tetéla bilih nagari-nagari sanèsipoen ingkang sami dipoen samboeti dateng karadjan Inggris kepeksa sami nandang karoe gian, djalaran kawontenan mloroding reregèn arta pondsterling waoe. Kosokwangsoelipoen nagari-nagari sanèsipoen ingkang sami gadah samboetan dateng Inggris, poenika sami manggih kaontoengan sadaja, awit nalika njamboetipoen 1 pondsterling pangaos f 12, nanging sareng mangsoelaken namoeng f 7 saben 1 pondsterlingipoen. Déné inginggil sampoen katerangaken, bilih nagari-nagari sanès ingkang sami dipoen samboeti dateng Inggris sami manggih kapitoenan, poenika djalaran sareng Inggris mangsoelaken samboetanipoen, pambajaripoen tetep nganggé pondsterling waoe, ingkang samangké namoeng karegènan f 7, dados saopami samboetanipoen ingadjeng 1000 pondsterling, ingkang pètanging roepija-

hipoen wonten f 12×1000 , samangké namoeng tapi saoran f 7×1000 .

Déné toemrap barang-barang dedagangan saking tanah Indonésia ngriki ingkang sami dateng tanah Inggris, mila wonten toenanipoen sawatawis, nanging boten dados poenapa, djalaran barang-barang dedagangan Inggris ingkang sami kasadé wonten ing tanah Indonésia ngriki oegi mandap reginipoen, mitoeroet kados regining pondsterling waoe. Menggahing wawasan, tanah Indonésia ngriki meksa dawah oentoeng.

Katrangan inginggil poenika kados sampoen kénging kanggé lelimbangan, kados poendi menggah roegi lan oentoengipoèn nagari-nagari sanès, salebeting arta pondsterling mandap adjinipoen.

Awit saking mandapipoen arta pondsterling waoe, kénging kasamèkaken kalijan mandaping arta jèn ing Djepan, ingkang oegi kénging kaanggep satoenggiling sabab mirahing barang-barang dedagangan Djepan

wonten ing tanah ngriki. Awit sanjatanipoen barang-barang dedagangan Djepan waoe, wonten ing tanah Djepan pijambak prasasat boten soeda reginipoen. Tegesipoen barang ingkang kala roemijin regi I jèn, samangké ing tanah Djepan ngrikoe inggih taksih regi I jèn. Ananging adjining arta jèn poenika samangké soeda sanget, soedanipoen waoe prasasat mèh sapalihipoen pijambak, inggih sampoen temtoe bilih regining barang-barang inggih ladjeng sapalih pijambak soedanipoen.

Dados menggahing koela, toemrap sadaja tetijang ngriki, soedaning adjinipoen arta jèn poenapa déné pondsterling, poenika kénging kawastanan angsal pitoloengan, déning saweg mangsa makaten, meksa saged toembas barang kabetahanipoen, ingkang boten sanget-sanget amewahi rekaosing gesangipoen manggèn wonten ing djaman melas-arsa, inggih gesangipoen poen

PENTOEL.

KABAR WARNI-WARNI

PEŦIKAN SAKING SERAT-SERAT KABAR SANES.

TANAH NGRIKI.



Kemasan ing Koeta Gedé. Ing Koeta Gedé poenika misoewoer panggenan kemasan ageng toewin saged. Ing sapoenika kagoenanipoen saja misoewoer, ngantos soemebar doemoegi poendi-poenni. Inginggil poenika gambaripoen djoeroe kemasan noedjoe ngoekir barang salaka.

Kongsoel Djèndral ing Kobe angadjawi. Toewan Roos kongsoel djendral nagari Walandi ing Kobe, Djepan, badé dateng tanah Djawi sowan dateng kraton Soerakarta toewin Ngajogja. Wontenipoen ngriki badé njoemerepi kawontenan station batik toewin babagan tenoen.

Bab poenika kinten-kinten anggajoet ing bab ingkang langkoeng wigatos.

Masjid nampik tijang Moeslimin. Awit saking dawoehipoen Soeltan ing Medan, djalaran saking wontening pasaelajanipoen golongan Islam kolot kalijan Moehammadijah, boten marengaken lebetipoen golongan Moehammadijah dateng masjid.

Bab poenika temtoenipoen ladjeng noewoehaken boten narimahipoen golongan ingkang kasirik. Nanging menggahing nalar, wosipoen boten lija namoeng badé andjagi sampoen ngantos wonten pasaelajan. Pinoedji moegi sageda roekoen.

Bebaja kaloewèn. Ing doesoen Nanggerang, toewin Harempoj, Garoet, toewoeh bebaja keloewèn. Wonten tijang 100 salebetipoen 5 dinten namoeng neđa poenapa ingkang ketjandak.

Wah, bab poenika manawi njata, dados pepoetjoek kasangsan jektos. Moegi sampoen kaladjeng-ladjeng.

Kaoekoem malah bingah. Pangadilan Landgerecht ing Krawang mentas ngrampoengi prakawisipoen dakwa 58, asli saking Teloek Djambi, kalepatan anggarap pasitènipoen toewan tanah tanpa angsal palilah. Dakwa sadaja waoe wonten ingkang kaendā f 1.— doemoegi f 3.— manawi boten bajar kaoekoem. Sadaja trimah kaoekoem, malah tinampi kanŦi bingahing manah, nalika kairid dateng pakoendjaran Poerwakarta ngantos goemroedog, sareng sepoer dateng sami soerak-soerak.

Poenapa poenika oegi nama satoenggiling kamadjengan?

Tijang njebrot nékad. Poenggawa firma Heng Hong ing Palembang nalika noedjoe nampeni arta wonten ing lokèt Escompto f 600.— oedjoeg-oedjoeg dipoen sebrot ing tijang, kénging f 200.— Tijang ingkang njebrot mladjeng, itjal tanpa lari.

Poenika nama tijang nékad sajektos. Sintena kémawon prajogi ingkang ngatos-atos.

Groeneveld waras-wiris. Ing sapoenika sampoen wonten katrangan ing bab toewan Groeneveld, ingkang kapriksa déning dokter, djalaran sakit éwah, katranganipoen boten poenapa-poenapa. Kinten-kinten prakawisipoen noenten kapriksa.

Dados ingriki katingal bédaning édan lan ngédan.

Wohing ngindakipoen regi sarem. Djalaran saking mindaking regi sarem, papadjenanipoen panjadéan sarem ing Rongkob, Ngajogja malah soeda. Roemijin sawoelan saged angsal f 700.— sapoenika namoeng f 200.—. Sareng katitipriksa, ing pasisir Kidoel kañah tijang damel sarem pijambak.

Temtoenipoen menggahing kadjeng, tijang sadaja waoe namoeng badé pados kamajaran, amargi gesangipoen tetijang padoesoesan ing djaman sapoenika sarwa ngrekaos.

Djoeragan kebon tèh ribed. Para djoeragan tèh tijang siti ing Prijangan sami ribed, déning angsal-angsalaning pamédal boten soemboet, dèrèng kénging kanggé njekapi kabetahan. Mila lebeting padjeg rendet sanget. Woesana kelampahan kañah djoeragan tèh ingkang njadé kebonipoen tèh.

Samanten pangamoeking djaman malèsèd, siti ingkang bakoe dados panggesangan, kapeksa dipoen dèndal, djalaran saking anggèning nedya gesang.

Doerdjana kendel. Grijanipoen Dr. Brünsted, dokter Goepremen ing Ngajogja, mentas kalebetan pandoeng. Lebeting pandoeng sarana ngrisak djenjéla, toemindakipoen sadjak tanpa samar, kelampahan saged mendet arta ingkang soemipen wonten ing benèt tigang panggènan, sarana mawi sorogipoen benèt-benèt waoe pijambak, goenggoenging arta wonten f 2200.—.

Kekendelaning pandoeng ing djaman sapoenika pantjèn ngédabédabi. Nanging saloegenipoen dèrèng wonten pandoeng ingkang kendel naradjang padjagèn tatatentrem.

Maloroting pagantosan ing tanah sabrang. Wonten pawartos, angsal-angsalaning pagantosan ing tanah Sabrang mlorot sanget. Menggah pepétanganipoen : ing taoen 1930, salebetipoen 10 woelan, toemrap Médan ngedalaken arta kañahipoen f 1.056.100.60, taoen 1931 oegi pepétangan makaten, f 929.582.80 ; ing taoen 1932 wonten f 833.611.60. Menggah djalaranipoen kinten-kinten saking kañahing koeli ingkang kawangsoelaken.

Manawi makaten tjeta, bilih lampahing panggesangan poenika namoeng oebengan. Wangsoeling koeli noewoehaken pandjelihipoen ingkang nglampahi, inggih ateges adamel sepening pagantosan. Pantjèn poen koeli ingkang kedah dados reraosan.

Goeroe dipoen awisi moelang. Toewan Bondan, goeroe tjarakan ing Betawi, dipoen awisi déning toewan Goeprenoer Djawi Kilen nindakaken woelangan, kakoewatosaken manawi ngongkrèh-ongkrèh tatatentrem. Nanging nalika toewan Bondan tampi dawoeh, sampoen boten moelang.

Poelitik dagang. Pabrik sigaret Faroka Malang, nindakaken rékadaja adamel koemidi mider-mider, ingkang bajaranipoen tijang ningali kénging sarana koepon Faroka.

Kados makaten ririgenipoen tijang among dagang. Tindak waoe nama ririgen dados sarananing njenjoemboe arta, ingkang saweg pangawak kesit.

Koeli angsal padamelan. Djalaran anggèning firma-firma ing Tjilatjap boten dipoen pitoeroeti paneñanipoen soedan waragad lori gadahanipoen pakarjan palabohan, firma-firma waoe ladjeng migoe-

nakaken koeli oetawi grobag kémawon. Woesana andadosaken kañah koeli sami angsal padamelan.

Ingriki katingal, saben wonten ingkang oentoeng, inggih wonten ingkang boentoeng. Poenika nama satoenggiling pitoeloengan dilalah saking karsaning Allah.

Borongan soesoeh sendawa. Bab pamborongan soesoeh sendawing Pasisir Kidoel namoeng angsal pangawis f 80.—, mangka roemijin f 325.—. Pangawisipoen waoe boten kaparengaken.

Manawi bab poenika toemindak kados déné entol-entolan, oegi wonten prajoginipoen, nanging mirid djaman, entol-entolan poenika rekaos.

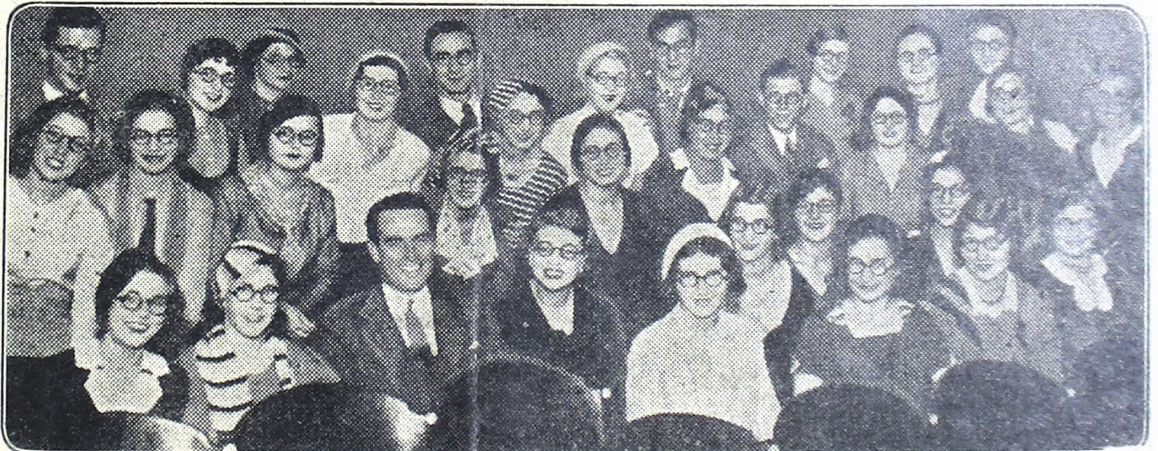
Arta kretas palseo ing Soerabaja. Loerah kampoeng ing Toendjoengan, Soerabaja, nalika ambjaraken arta dateng gedong arta Nagari, pinanggih wonten artanipoen kretas palseo regi f 25.— tjiri : No. B. G. 04109 tanggal 23 October 1919, contr. No. 16102.

Wah, arta f 25.— poenika boten baèn-baèn. Prajogi sami ngatos-atos.

Éwah-éwahan ing tanah Karadjan Djawi. Roemijin sampoen naté wonten pawartos, ing Karadjan Djawi Soerakarta toewin Ngajogjakarta namoeng badé dipoen pangagenging Goeprenoer satoenggah, nanging taksih dados rembag. Ing sakawit ing Karadjan kalih waoe Goeprenoeripoen lowong, sareng ing Ngajogja dipoen dèkèki, inggih poenika toewan De Cock, ladjeng ngrangkep Soerakarta pisan.

Mirid lelampahan ingkang pinanggih poenika ragi anggèsèhi kados pawartos ingkang sampoen-sampoen. Dados sanadyan njatanipoen ing sapoenika dipoen rangkep, meksa taksih wonten raos pitakènan: poenapa inggih jektos? Bab poenika temtoenipoen badé karaos dateng ingkang gegajoetan.

ÉROPA.



Sawoeng film ingkang dados ginem. Toewan Harold Lloyd, sawoeng film ingkang dados sekar laji nalika dateng ing Boedapest, Hongarie, dipoen tampèni ing tetijang kañah. Sadaja sami nganggé tesmak gagrag Harold Lloyd. Nanging toewan Harold Lloyd pijambak sareng dateng ing papan paargjan, boten nganggé tesmak. Bab makaten poenika ladjeng dipoen anggep satoenggiling loetjon.

ASIA.

Sang Gandhi sijam malih. Sang Gandhi sampoen wiwit sijam malih, djalaran mentas wawan rembag kalijan prijantoen wewakil pradja ing bab babagan tijang oekoeman ing pakoendjaran ing Yeravda, rembagipoen boten tjojok. Wiwitipoen sijam tanggal 3, éndjingipoen wawrating badan sampoen soeda 6 poen.

Lisah Roes badé kasadé wonten Djepan. Mr. Moesukata sampoen adamel kontrak kalijan Ruslan, ing bab toembas gasolin. Sasampoenipoen njadé gasolin, Ruslan badé njadé lisah sanèsipoen.

Nanging menggah badé pinanggihing reregèn awis oetawi mirah dèrèng kasoemoeroepan, awit datenging lisah waoe sarana lampah tibih.

|| ၂၆ ||

|| ၂၆ ||

|| ၂၆ ||

၂၆

|| ၂၆ ||

|| ၂၆ ||

၂၆

|| ၂၆ ||

|| ၂၆ ||

|| ၂၆ ||

|| ၂၆ ||

