

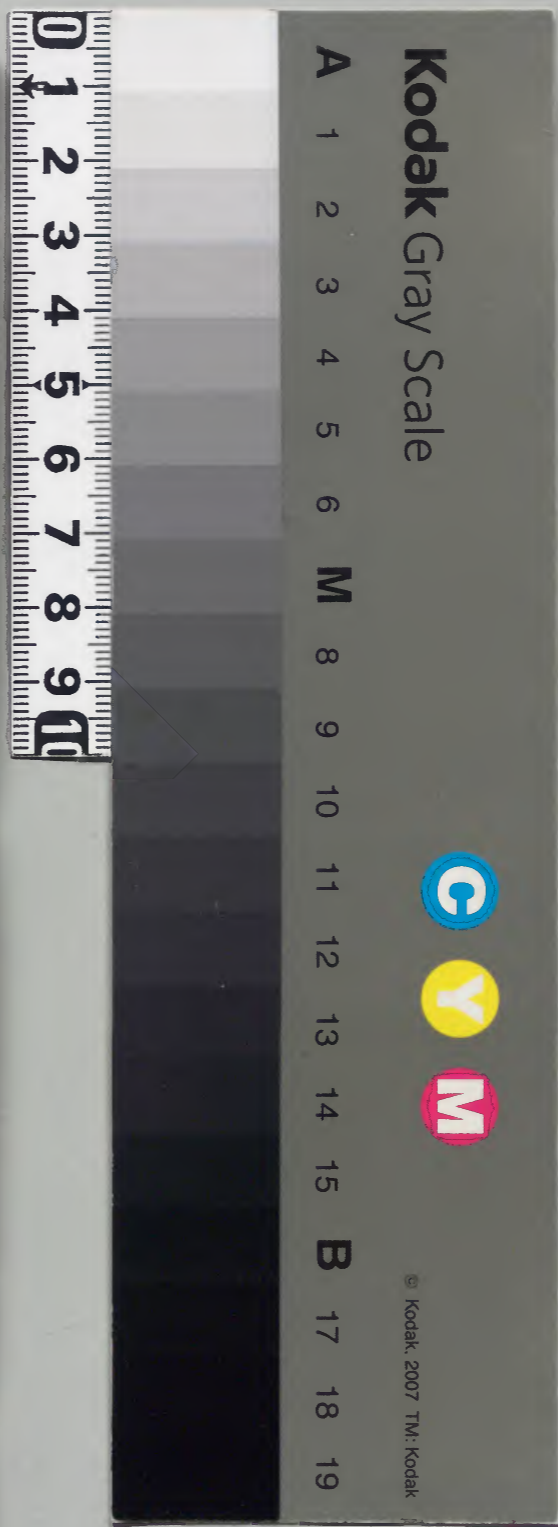
日本三代實錄 甲九之五十終

四十九起 仁和二年正月
 五十起 同三年正月

二	一	五	五	和書門
〇	四	二	〇	
冊	架	函	號	類

三	二	和
七	〇	
函	二	
一		
五		
架		

內閣文庫	番號	和 20250
	冊數	20(20)
	函號	137 157



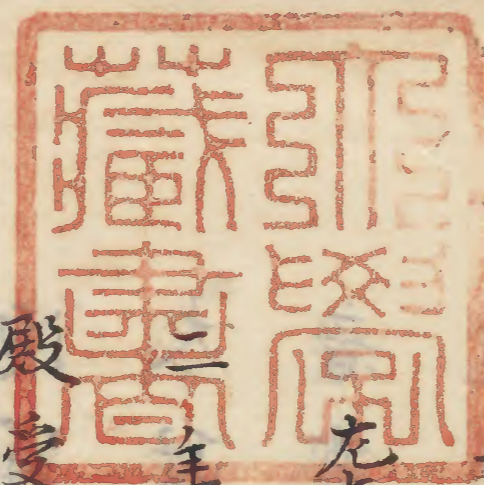
日本三代實錄

四十九之五十終

日本三代實錄
卷第四十九

日本三代實錄卷第四十九

起作和二年正月尽十二月



大臣從二位兼行左近衛大將臣藤原朝臣^{朝臣}平^平等奉^奉勅撰

淺草文庫

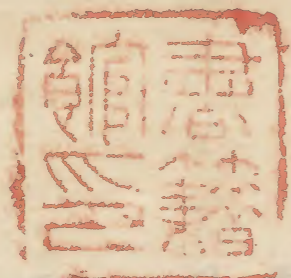
殿受朝賀知常儀禮畢御紫宸殿賜宴

侍臣雅樂^寮奏^樂賜五位已上被^被之二日

壬午太政大臣第七之男時平於仕壽

殿始加^加免服^{免服}手^手取^取冠

加其首令^令主殿助^助不^不五^五不^不下^下藤^藤戶^戶相^相氏



濫賜抄外之野負

直林 二月廿日之森作未並

作髮 濫一作神筆書 黃紙

未並理鬢即日授取乎正五下其告

身親林 筆林天皇神叢書黃紙以賜之勅參

議左大弁橘林四下上兼行勅解由長官

文章博士橋朝臣廣相作造身文其所

須冠巾皆是服御之物也公卿大夫會

大政大貳職院直房祿賀宴飲雅樂察奉

音樂賜五下己上錄各有差祿林七日丁

亥天皇御紫宸殿賜宴群臣觀覽喜

馬券女樂賜錄祿如常儀授无位是行至

兼覽王並林亦下四下无位幸世王下五

下下下四下上守大藏弼漁胡臣定有

正四位下右京大夫當依五亦四下下漁胡臣

國紀並下四位上正四下下行太皇太

后宮才亮乎胡臣惟範右近未少將友

魚胡臣清江並下四下下守五下上守

右近衛少將漁胡臣湛肥授守友朝臣林下

△時長並正五位下中務少輔從五位下在原林

二

長弘景散位世果及下朝長繼林是蔭林是字子並下五

上散下外下五下下刑部直弘世清江丘

宿不負直正六位上鴻朝長朝憲式部

大丞下六下上大江胡片玉閣散位橋

朝片清樹內藏助從徒七位下藤原林下朝片

高階左近奉將監正六下上藤原林下朝片

是蔭諸陵才助權林及下朝片內直太皇太

后宮少進及下朝片是世散下下七下

上朝臣並松坂上大宿奉良宗主殿才

允御春當春字日胡片有世並下五下直滿

下七下下山邊公善真入教長國史大外祀正六下

上高丘宿奉五常左大史大神朝臣林良長皇

太后宮太屬清科胡臣良行侍醫兼針

博士阿比古氏民林雄並外下五位下

八日戊子於大極殿始滿宸勝王任以

與福寺僧法相宗傳灯大法師任榮仁

為講師林天皇御大極殿聽講經授左
衛門大尉正六下正清原林真人令望下
五下元不嚴子女王下四下元不
平胡片等子正五下下五下下山背
忌寸林河大海全子元不原林胡臣伴子並
不五下上元不原林胡臣伴子平朝臣
静子伴宿不宗子大原真人信子八多
朝臣清子並不五下下正六下上壬生

生林臣全子外不五下九日己丑授
元不臣林漁朝生連子不四下上十一日辛
卯天皇御紫宸殿所司嚴剛卯杖加如
常儀林十四日甲午大極殿奇滿夏畢
僧綱引有智僧林奉參内裏論義如常
賜被林十六日丙申踏歌之節天皇
御紫宸殿宴于侍臣宮人踏歌賜禄如
常林是日改大學頭林不五下上兼守右

少弁藤^{原社}朝臣佐世為左少弁太学及
如^{愛林}散^{原林}不^{原林}下守右忠門才佐源朝臣
希為右少弁不^{原林}五才上行伊豫介善園
朝臣^{愛林}季^{原林}成^{原林}為太学博士散不正五才下
藤^{原林}朝臣忠主為民部大南不^{原林}五才下
行大内記女管^{原林}朝臣惟肖為勘解由
次官散不^{原林}五才下小野朝臣子里為
山城介不^{原林}五才上安倍朝臣宗行為阿^{河林}

内守不^{原林}五才下八多朝臣清直為伊賀
守不^{原林}五才下橘朝臣高庭^{定安}為駿河介參
議正四才下行左近中將兼肥後才
守友^{原林}朝臣有實為近江才守中將如
故散不^{原林}五才下山口朝臣連松為下
野介正五才下守右中弁安倍朝臣清
行為陸奥守散不^{原林}五才下紀朝臣益
固為不^{原林}五才下大春日朝臣安永為

五

賀守左京才亮才五才下坂才胡才高
尚為述中才散才才五才下有各王為
伯耆守從四位上德朝臣舊鑒為備前
守彈正少弼才五才下安倍朝臣眩主
為安藝守散才才五才下小野朝臣當
岑為周防守才四才下藤才朝臣直方
為阿波才守才四才下行阿波才守才
朝臣正範為讚岐才守才五才上行才

部少甫兼文章博士加賀才守菅才朝
臣道真為守散位從五位下葛江我孫
良伴為伊豫林預才外從五位下大外紀高五
宿才五常為筑後才外從五位下行左
大史大神朝臣良臣為肥後才從四位
上行左馬才及坂才朝臣門宗為肥後才
守右馬才及如故從五位下行武才大丞
大江朝臣玉剛為日向守散位從五位

下御春日朝聖元皇太子位種實為鎮守將軍

十七日丁酉天皇御建礼門觀射礼

親王已下五位已上先射然後諸衛依

次射焉十八日戊戌帝御射殿覽

四有賭射日暮帝射詔令公卿已

下射之廿日庚子太政大臣獻飯六

十櫃酒六十定奠六十走并イ奠林色菜六十色納

衣物韓櫃廿合置陳於仁壽殿東庭供

御器物金銀華美絲弁竹林備姜清和太

上天皇弟八皇子貞數親王及四子已

上子童者廿林十許人在前教習給給林是日出舞

群臣歡洽時林通宵樂飲賀正五位下藤原林

朝臣收時林乎加冠拜爵也宴罷之後賜時

乎御衣一襲廿一日辛丑内宴養女

樂喚文人賦詩如常賜綿有羌是日

勅聽貞數親王帶親王林昨舞散手其舞散手其

舞^{裝林}腰束帶^{受林}釵執^{持賜}之親王特年十

二歲^{時林}是日戊申申辰日^{珥林}右有珥

廿九日己酉大宰有例貢小相子^{相林}以十

一月廿日以前為貢進之期先是不立

期限故今定之於二月辛亥朔下三日

癸丑左右大臣奉^勅於左仗下旨問

拜除之後未赴任使堪^律守從五位上

多治真人友善伊勢守從五位上友^下

朝臣繼蔭甲斐守從五位下藤^下朝臣

當與安房守正六位上當^下真人安氏

上總介從五位上小野胡臣國梁隱^改

守正六位上伴宿系有世紀伊守從五

位下伴宿系春雄肥後守正五位下友

戶朝長時長豐後守從五位下橋朝臣

長茂對馬守正六位上紀胡長經業等

不進^{之林}故云狀或果^{誤林}故期或謝依^林扁

之由云四日甲寅祈年祭如常五日
乙卯大魚野祭如常是日辰辰日上
有冠左右感拜七日丁巳釋奠如常
從五位下行勅教兼越前令淨野胡片
官雄教論語題文章生等賦詩如
常十日庚申春日祭如常十一日
辛酉左右大臣已下就太政官曹司廳
列見文武官主典已上或選之人也

十四日甲子辰辰日有冠綬其包黃白
日即宿奎全林十五日乙丑園林日韓神祭如
常新林雜鑄銅印印林一錫備中國採銅使賜林勅
始自今年正月以大藏省錢林四子文每月令
送內膳司以充供御菜料林粉下十六日丙
刃下勅遣越前令從五位下及下朝
臣垣泉於遠江國雅樂以從五位下在
朝臣棟果於備中國並責應貴林 鷹鳥林鷓拂取野

鳥 世日庚午山城固山崎津頭次失火

延燒居民房舍数十宇廿一日辛未

以介藤原朝臣遠經為左中辨近江權介林四才下行未若右中每兼近江才介

如故左近衛少將正五才下兼行備前

才介及了朝臣有穗為右中兼餘官如

故侍從和五才下德朝臣唱為中勢少

甫散位才四才下漁朝臣知和為侍從才

五才上行皇太后宮大進菅野朝臣直

臣為亮少進才五才下藤了朝臣常國

為大進散位才五才下小野朝臣喬末

為圖書頭林及大學及才五才上兼守左少

弁及了朝臣佐世為式部少甫左少弁

如故散位從五位下及了朝臣孫蔭考

大學頭林及外才五才下行直講山邊公善

直為助教散位從五位下伴宿才忠行

為刑部少甫才四才下行推林預改才守平

朝臣正範為木工本官如故不五不
下今損扶柱正為内膳正散位從五不下播
朝臣清樹為彈正少弼不五不下行助
教兼越前介淨野朝臣官雄為左京推才
亮周防守不五不下亦野朝臣當岑為
鑄錢司林長官周防守如故不五不下行駿
河介播朝臣高度為山城介散不不五
不下三嶋真人定主為大和才介不五

五位下行山城介小野朝臣千里為伊
勢才介散不不五不下坂上大宿不春
岑為奏河才介不四不上漁朝臣平為
相模才守下野守不五不下漁朝臣道
為信濃才守不五不下助行教中行即林不胡
臣月雄為越前介助教如故散不不四
不上漁朝臣興範為丹波才守不五不
上安倍朝臣三寅為田因播才守不五不

上

下行主殿助藤原朝臣來並為惜磨大
椽勘解由次官不五不下菅野朝臣惟
肖為才推大椽並本官如故圖書頭不五
不上佐伯宿不子房為備後才守散位
不五不下漁朝臣當元為紀伊才推介外
不五不下行範林後介高丘宿不五常
為介不五不下行內藏才推助高階真人
忠岑為瀨岐才推介外不五不下行肥前
介大神朝臣良臣為豐後介不五不上
行左兵衛佐漁朝臣昇為左衛門才佐
中勢少甫不五不上在广朝臣弘景為
右衛門才推佐推廿七日丁丑太上天
皇遣參議正四位下行左近衛中將兼
肥後才推守藤原朝臣有實奏還六有官
人舍人等帝不奉命即使奉還先遣六
衛府官人以次下為日太上天皇宮衛今

還田旧府豫也下三月庚辰朔望二日辛

巳言天皇聖體不豫三日壬午停宗御林

齋奉灯之度五日甲申帝近日聖體

乖知和拜是日乎後六日丁亥大风雨

電十三日壬辰暴風雷雨東寺新造

塔火收人謂雷火也十四日癸巳賜

僧正印林呼大和尚位遍照食邑百戶聽

賀駕林輦車出入宮門即勅曰惟公慈仁

為性保談朕躬一朝一夕賴其普道朕道林

取以身濟鴻業至于今日豈非公階衛

之力自然冥致助况公之未及落篋朕

之始在列藩門林惟推分相林恩恩欣於中表及其

禪律交議揚揚林為僧宴外其家林德俗勢內宗梵

行者亦有日失朕俯惟同林問產之契遠咸感

利國之誠念其剛竟充寤林忘監寐今別割

百戶之封供其禪門之費亦聽駕林賀輦車

出入宮門通駕情於杖藜加陸遇於坐
禪听嗟至太懸解上德誰名辨物外浮
深知非出好尚人間崇飭聊寄朕懷義
左忘言指不多及朕之蕃誠公宜悉之
車於廿一日庚子地震於廿五日甲辰
劫梵釋寺以十禪師二人供物為別尚
一人供法為恒例夏四月庚戌朔
天皇御紫宸殿宴侍臣左右近來府

近奏音樂賜祿有差是日詔以正
五不下於下朝片時平為次侍從
三日子勅令雲材院每年三月廿
一日限仁明天皇忌日轉四卷金光明
經安若一夏之間誦妙法蓮華經先是
僧正遍照奏言雲材院是仁明天皇
之第七皇子常康親王居也初親王出
家之後去貞觀十一年二月十六日親

十四

王付屬於遍照云仁明天皇仙化之
後賜以此院常原別除頭林以雙飯依佛理
候修練功淺未報萬一故捨此院永為精
舍欲傳天台之教報林先皇之恩恩林若委非其
人道則不行付得其人業將弥林終盛今副制副
田園林回資財永以付屬者伏尋親王素意
深於報恩志在天台望請為元慶寺別
院但院中難更釋擇林遍照門徒中堪更者

永令勾當田園林回園林有數支用不足望每年
三月廿一日先皇忌日演四卷金光明
經安居九旬之間講妙法蓮華經若非
勅許恐有斷絕至是許之是日木工
寮仕下丁林立房音健房音爰房音東宮南門樹下
以刀子刺殺同僚刑部頭雄房音提房音爰房音廣呂
下於獄官音四日癸丑廣瀨官音竟田奈如步
五日申官音才官音以官音不官音五官音不官音下官音守官音右官音步官音并官音德官音明

臣希為舟院長官右少弁她故
乙卯太極於建礼門前以去三日有久
死穢也庚午辰戌部兵部西省夢
擬階文天皇不御紫宸殿南勅於省
家令行其夜是日有大鳥當有鳥下有字集於系淺
正西不下行左太弁夜忽朝甚山陰弁辨林
官曹司前為人被射獲八日丁巳於
仁壽殿灌佛如常十一日庚申平野

祭如常十二日辛酉梅宮祭如常

十三日壬戌大地震十四日癸亥是

夜自子至丑月里无光寅時自下端稍

成光十五日甲子公卿於太政官曹

司廳授文武官成選位記每大吏史宣制

式部林兵部林從事並如常式十七日丙

乃全出羽國慎警固去二月波國飽海彼林

郡諸神社遙雨石嶽阴阳寮占云宜兵警言林

賊由是預戒不虞十八日丁卯此日
天氣陰寒人着綿衣是日比身田天顏清朗有
溫氣廿日己巳式了部林省麥銓林擡郡司庫簿林
天皇不臨軒御右大臣奉詔於近伏下仗林
令式了部林少南琴子午上琴子夜不朝臣佐世
讀之大臣下筆點定後奏是日雷雨
諸衛陣於殿前有路女避雨隱立東京
三條前近江大目臺助範宅忽然震死

廿三日壬申諸衛警固緣賀茂祭也
廿四日癸酉賀茂祭如常廿五日甲
戌諸衛解嚴廿七日丙子天皇御
武從殿閱覽諸牧御馬五胡已卯朔
有蝕之御林廿五日癸未端午之節天皇
武從殿觀四府騎射親王已下五己
上貢馬六日甲申天皇御武從殿
觀覽左右馬寮競之馬走及四府種々馬

藝十日戊子自去七日大雨河水漲
溢人馬不通十二日庚子寅林先是石見國
近摩那大領外正八郡林个上伊福部直安
道那賀郡大領外正六領林个下久米岑雄
等發林矣百姓二百十七人帶兵仗圍守个
五个下上毛野胡長氏永奪取迎題譯
鈴木授傍吏吏林詔遣式了大丞正六个
上坂上大宿不茂樹推問更曲由林刑了省

浙云安道應官當解任當林後二年贖銅十
斤岑雄應贖銅九斤自餘人百餘林節級處罪
延曆寺僧一道右京人正六个上後了
朝臣豐基戶口俗名數直与安道同謀
還俗當從一年又守氏永為安道等所
圍云之林昭逃隱於今外个五个下丑海山
下民則氏林館夜聞外有數十人声氏永意
以為賊欲被害介氏則即同謀也由是

以劔毆傷氏則妻下屯野屎子及從女
大田部西子昂奪取屎子取着之大衣
一領自披逃去被林刑部省斷云依林律取犯當
近流身帶不五不請減一等不三年
以不五不下當從二年餘從一年以六
不以下當從一年仍即解見任職夏又
氏永毆傷氏則妻之後逃走隱山中掾
不七不下大野朝臣安雄率郡司百姓

世七人捉獲氏永步練縛林其身籠用倉中
刑部省斷云安雄應官當從一年解任
取率郡司百姓級林仍處斷去年林十月四日
刑部省斷又進太政官十二月廿七日
外祀覆勘任論麥清公弼署而正三位
行中納言兼民部卿陸奧出羽按察使
在丁朝長行率取執狀四條系議右大
弁不四不上兼行勘解由長官文章博

士楮朝片廣相所執狀七條並別奏不
旨連名其所執狀多不載二鄉別執
遂不省至是加署即日奏聞詔曰宜
依省制十五日癸巳勅遣左衛門
右衛門推林依省制五日上下漁朝片昇六日一人換
近江國新通阿須波道之利害十六
日甲午公卿就太政官曹司廳任諸國
銓擬郡司宣宣制如常十八日丙申授林校

無位在世王不四不下子收在世為伊
勢裔內親王家別當也是日勅肥
後守正五不下藤下朝片收長攝津守
不五不上多流真人為善豐後守不五
不下楮朝片長茂甲斐守不五不下藤
原朝片當興等林不四人並降一階下知林不左
右京職追其告身收長不拜官經年不
赴任因仍有此勅也是日己

帝号民^氏主为^氏民长种健为根健以戲之
安雄父本姓荊由瀆改国入至于安雄
賜姓紀朝臣為京^{北林}非人安雄幻以学行
見稱性寬綽柔順^剛刑物始補得業生天
安二年為大寺直稱貞觀初渤海国王
遣使朝聘^{聘林}以安雄為存同兼領客使五
年授外^下五^下九^下年授從五^下下^下轉
助教此^有勅^{擇林}勅有^職公鄉大夫撰

格式安雄預之十一年遷為勅解由次
官兼下野介十六年加^下五^上十八
年遷為主計^{頭林}以明年出為武藏守政責^{貴安本}
簡惠^吏民安之秩滿^取京元慶六年除
鑄錢長官兼固防守声績^減於武藏焉^{徵林}
安雄專精經業頗困^同華重陽之節^徹
接文^{人林}享^收年六十五^日戊申^以散
不^下四^下下在世王為^守官^以不^五不

下坂上大宿亦良助為近江大掾良助

元慶八年任疑有字母憂去職詔以本官赴之

六月己酉朔七日乙卯下知陸奧出

羽西國大宰府令填警因緣石清水大母廿

廿宮樓鳴之恠也薩勅唐僧湛奩供料

日白米三升二合塩三合味醬二合滓

醬二合醬一合海藻二兩滑海藻二兩

節粉白米十斛每年五月十二日月以近

江國正稅免之十一日己未月次祭

公卿向神祇官行夕夜殿天皇御神嘉

殿親供神今食祭殿十三日辛酉勅

授參議正四下下行左大弁及下朝臣

山陰下三下拜中納言正四下下行右

近衛中將源朝臣直為參議下右大

弁下四下上兼行勘解由長官文章博

士播朝長廣相為左大弁餘官如故

三

四不下行左中并兼近江才女及丁朝
臣遠任為右大弁才五不下行越前才
今及丁朝臣恒泉為侍從散才五不
下良岑朝臣遠年為雅樂頭林及才五不上
守刑部大南小野朝長後生為攝津守
才五不上守大判夏平朝長住世為甲
斐守散才五不下山口朝長連松為
武藏介才五不下行主殿助兼播大林广掾

藤丁朝臣未才並為備前介主殿助如
故石見才守推林及丁朝長氏民江為正守散
不得正五不下源朝長副為豐後守才
五不上行左兵衛才佐藤丁朝臣敏行
為右近衛少將才五不下守雅樂以在
丁朝臣棟梁為左兵衛佐散位從五位
源林下源朝長忠相為右兵衛才推林佐自今月
朔霖雨京師飢困倉粟賑之十四日

十四

壬戌僧正法原大和尚徑遍照抗表辭

封邑有勅不許焉十五日癸亥大森也

震陳十八日丙寅刀分遣使者於九箇寺

轉讀大般若經其供斷料東大寺元興寺

真福寺菜師寺延曆寺各新錢五貫文

西大寺法華寺大安寺各四貫文法隆

寺三貫文每寺供名香多少有教以左

右衛門府生左右馬寮史生充使先是

天文博士名八下中片志斐連廣守

斐言近窺天變奉為天皇見不祥之

氣是故修儆此善焉十九日丁卯以左

近衛少將正五下兼守右中弁行備

前才介藤下朝長有穗為左中弁近來

少將備前才介如故散五下上守左近

衛才權少將平朝長季長為右中弁信濃

守才五下下源朝長道為侍從散才才

二十五

五 下清江宿京真直為國昏及个五
个 下小野胡臣喬木為刑刀大甫个五
个 下藤天胡長世文又林為宮内少甫个五
个 上藤厂胡片真高為山城才个五
个 下臣勢胡片御津為下野个五
下 春岳真人冬道為越前个五
布 勢胡片真純為安藝个五
朝 臣宥為長門个五
个 下行勅教中

个 朝片月雄為讚岐才掾勅教如木故散林
个 五 个 上藤厂朝片是行為肥後守个
四 个 下行木立次兼讚岐才守乎胡片
正 範為右近兼中將餘官如故是日
不雨科而雷科勅賜傳灯大法師位賢雲近
江 国正梳稻四百束廿日戌辰勅
以 清和院箱一手束直新錢廿貫文付
山 城国加奉正梳收其息利免覺科回学寺息

長明燈新先是清和院申牒備四季寺
是先不太上天皇始於落飾於堂遊
之地也南北二堂在廠佛像定此字乃上口十僧
供給奇飯昏是先皇御願也去元慶五
年三月十三日詔列於官寺訖而明
燈未供暗夜難照望請准安禪寺例以
稻一千束付國司每年出奉請其息利
於近寺爰畧郡充常燈分至是許之

廿一日己巳伊勢舟內親王應取近江
國新道入於大神宮仍下口林伊勢國知林又
停伊賀國旧路頓宮下知林伊賀國知林
廿三日辛未任伊勢舟內親王濠東司
正五个下行神祇大副大中臣朝臣有
本左近束少將正五个下兼守左中舟
行備前本介菟不朝臣有穗六个已下
六人不廿五日癸酉任相僕司口林以中約林言个

三不兼行林書左左衛門督源朝臣能有參後正

四不下行左兵衛督源朝臣定參後正

四不下行皇太后宮大夫兼播之守友

源朝臣因經參後正右有行四不左近來中將

兼近口守藤丁朝臣有實參後正回

不下行近口守源朝臣是速正四不下

行左近來才推林中將兼備前守源朝臣興

基不四不上不美濃守源朝臣貞恒不

五不上守右林左近衛少將兼右有行源朝臣藤丁

朝臣高友左衛門才推林佐不五不上源朝

臣昇不五不上守左少將兼行式部少

輔友左朝臣佐世左近衛才無林書左佐不五不

下友源朝臣恒興不五不下行左馬助

藤丁朝臣連並十三人為左司正三不

行中幼言兼民部卿陸奧出羽按察使察林

在丁朝臣行平參後正四位下行右兵

天

衛督兼伊豫守源朝長冷參議正四

推

位下源相長直參議正四位下行右兼

門督藤原相長持為大藏卿正四位下

源相長定有散位平四位上源朝臣是

貞右近衛中將從四位下兼行木工頭

讚波才守平朝長正範右近兼少將正

五位下兼行越中守源朝臣港右兼門

下兼行越中守源朝臣港右兼門

佐平五位上平朝長季武從五位上守

右兵兼佐源相長元平五位下行右馬

助在正朝長載春舟院長官平五位下

兼守右少弁源朝臣希十二人為右司

左右大臣已下於右林伏下先議定差外

記賣參林考覽守等林議單向太政大臣里第林兼視之將後

賜中勢省於外記候廳彼殿拜除即取左右

司各就左右衛門府始行事承林前之例始

行事之收各設音樂而皇妣贈太皇太

行

二十九

后忌當今月晦日仍道停止隨本廿六日

甲戌勅以三員行中務卿貞保親王

為右相撲司別當去充慶太奉以三品

行式部卿本康親王為左相撲司別當

今不故改本廿八日丙子授常陸國正六

不上御本卿造神不五才下廿九日丁丑

晦大授於朱雀門前如常是日三員

紀伊本內親王薨不任塚葬之所司以喪家

固辭也皇帝不親喪三日內親王者桓

武天天皇之弟十五女也母從四位下

友原朝臣河子從四位上大繼之女兒內

親王與仲野親王同產也天長元年春

授四員仁之和初進三員薨取年八月十

八日杯秋七月戊子寅三日庚辰自

任相撲司保贈皇太后忌日及內親王

薨未音敷林理樂之夢是日始敷焉勅參

議已上就廳座聽林政者外記須每日記上林聽

錄録林每月一日十六日兩度進藏人所

四日辛巳廣瀨菴田參如常是日僧

田蓮卒由林田蓮俗姓漁胡臣嵯峨太政上林

天皇之子也母惟良氏由蓮在浴名勝

夙離度鹿林累歸依佛道性聰明多涉内典

兼好老莊林左尤林有功思所作宛林宛妙書

五日子午劫宛林延曆寺西况塔院秋

迦佛堂林賞夜印堂林長明燈油每日二合但正月十

四日筒日五口林每日一升僧吾供物每日白

米名各力四升六合割延江國正稅林稻一万五

千束出奉用其息利若有未納以正稻林稅

利先充其供料林彼斷其物油以米交易歲初惣

送其用途并遺教副稅帳言止長官勾

當國周匝司印逆祇濟林祀濟林自今以後立考恒或先

是院主傳灯大法師位延嚴林取嚴林奏言故先

延宜作延字似誤有行

三

師贈法系大和尚位寂澄創建此印寺鎮
謹因家造茶師佛像安置西東塔院造釋
迦佛像安置西塔院並充任持之主師
為傳法之本每日長誦法華仁王金剛
等經奉誓國主迴向率土次師座主傳
燈大法師位圖澄受之師之付屬學孫常西
塔之佛蔓延巖謬以非器香孫參述未塵幸
從聖主毫賤之時損及恩慈賜令止林延侍

假撰林撰佛殿得禦風雨自非何印眷顧河能
如此仗望置僧五人晝林盡則轉續御願大
般若經夜則念誦款迦佛名真言五僧
衣供唯定心院被官充充林補以為永林例至是
詩之許林七日甲申隱胡氏寂子卒今上
之安也止不視事林度三日十五日壬辰
山城守平五平止興我王男安平篤行
有本內行潔臣林鉅等五人賜姓平朝臣以

山城國死伊都官田七段百廿步紀林給右

京人正六月上行右少史兼明法博士

凡直春家林寫等六人口分廿二日己亥

律師法橋上人住隆海卒隆海俗者俗三行

姓清海真人氏左京人也生於攝津國

家在阿上河印澳捕為業隆海年甫數歲從

澳父出遊水上當國禰師菜田圓林見而異

之共載而婦歸林久之萊田付屬律師願曉

令受三論宗義年廿奉年分試是收監

試法俗相殘令諸宗学徒互林相雜問取

其接粹林茅者為得茅隆海詞致清遠象不

敢抗杭林覽監印試官人評我擢為甲科律師中

繼感其神悟授法相宗義兼和二事

受具足戒指平城茅三皇子法名真如

受承印真言法真觀十一年為大和國禰師

十六年為維綱林廣會禰師諸宗僧相林總碩學

三三

論難錄起隆海隨方并折成出回表元

慶六事為才推林律師明事及折推林為隆海患真林

凡疾心神疲茶林恭告茶林門弟子曰林田就命收至

當修徃生之業茶林盥手灑口面向西方

念阿彌陀佛每終十念誦菩薩林樹菩薩林及

羅什三藏弥陀讚至于命終其声不絕

又每日沐浴如此三日更林彼圓无量壽經

誦其要文命林金才弟林子掃地震席曰坐其

上至於夜分安坐氣絕才子亦令北首

卧明朝見右手結无量壽如來印積薪

焚林身火減形碎林研唯印印林不爛卒取年七十

二隆海綜竅經論章疏文義撰二諦義

一卷命林万言義一卷四諦義二卷二智義

二卷二空比量義二卷目明九句義二

卷廿四日辛丑夜有流星出從大陵

以拓傳余入華盖其包青色林廿五日至

寅林

天皇御紫宸殿觀相撲親王公卿

並侍所司供奉如常儀廿六日癸林卯

天皇御紫宸殿觀相撲左右司逢奏樂

日暮雜樂競任廿七日甲辰天皇

御紫宸殿圓覽左右相撲人未體體記記

較量強弱召合令相撲日暮右近衛府

奏樂廿九日丙午夜亥辰紫宸殿前

有長人往還徘徊內豎傳照者見之惶

怖失神右近衛陣前燃炬者亦後得見

其後左近衛邊有如伎者之聲世謂之

鬼伎也八日丁未朔款奠如常祭禮

畢太政大臣入廟拜文宣王勳公卿大

夫畢會今明經博士誦論周易文章生

亦賦待如常二日戊申明經博士卒

得業生字生未奉祭內裏天皇御紫

宸殿引見博士未一令論五經義賜

祿有羌以四日庚戌一勅令安房上總下年終

亦因重警不虞先是安房因言上壬五月

廿四日夕有黑雲自南海群起其中現電

光雷鳴地震通夜不止廿六日曉雷電印

風雨已收天包色印清朗砂石粉土遍滿地

上山野田園林田先取不降或家所林厚二三寸

或震處林僅蔽地稼苗草木皆悉凋枯馬牛

食穀林粘粉草死斃甚多陰陽蓋占云鬼氣

御靈念怒成出林崇彼國可博慎注病林連之患又

因東南將有兵賊之乱由是預令戒嚴

以河内因大縣浩河兩郡官田十町八

十六步給内記要劇料林漸島印津因鳴上鳴

下豐鳴河邊武庫免免原林厚八部林步能勢八箇

郡官田四十七町一料林段百廿二步給注

計壹要劇并番上料林新山城圍乙訓愛岩

紀伊三箇郡官田貳五町二段百廿九

步給勅解由使要劇并當止上印新料

七日美丑自去四日霖雨臣此大風雨

供水分遣使者拍賀茂上下松尾稻荷

貴布祢丹生河上六社奉幣祈止雨告

文曰天皇我詔旨止掛畏与松尾大

明神乃廣前申賜賜申方今秋稼乃登

熨須道取奈大神乃原護尔依天之凡雨

乃灾不起天之五穀豐稔倍奈之所念行頂

故是以正親司令史千八百上舟部

宿不岑吉宇差使天礼代乃大幣帛呼

宇令捧持天奉出頂此狀宇神奈可良聞

食天凡雨之灾防除給比五穀茂盛仁

天下饒足之賜比天皇朝廷宇宝祚无

勤久常盤坐盤尔夜守日守利護幸奉

賜信恐美恐天申給止申自餘社告文

准此丹生河上貴布祢二社加奉自馬白

各一足 九日乙卯 劫以雲林院安
居 預元慶寺階業之例以彼院為元
慶寺別院也 十二日戊午西京衛士
前居坊失火延燒百餘家十四日庚申
任伊勢守內親王行禱次第第肆司以五
不 上守左少弁兼行式部林少甫及下朝
臣佐世為御前長官式下大丞正六不
上及下朝臣興範為判官大銀錄林正六不

上雷山宿香林弘行為主典兵予少甫不
五不 下搗朝臣茂行為御接長官大丞
正六不 上及下朝臣安柯為判官少錄
正六不 上山田宿祿方興為主典上於式
予省除部林以申納言予三不兼行左衛門
督漁胡長能者參議林三未正四中不下行右未
門督及下朝臣諸葛三未參議林正四中不下行
皇太后宮大史兼播六守及下朝臣國

經參議林三木正西木下行左近衛中將兼近

江才守推林及不朝臣有實不西不上行左

京大史在石朝臣守平不西不共行右

馬以及不朝臣日宗不西不共行左馬

及及及胡片利基左近衛少將正五位

下兼守左中弁行九馬下又有行字 推林備前才女藤不朝臣有

穗木八人為行禮陪從以正三位行中

細言兼民了部林卿陸奧出羽按察使右在印下

朝臣行平參議林三木左大弁從四位上兼行

勘解由長官文章博士橘朝臣廣相治

部卿正四位下德朝臣本有散位從四

位上德朝臣長猷亦西人為送舟內親

王使以中納言從五位及推林朝臣山蔭

左近衛少將正五位下兼守左中弁行

備前才推林介及原朝臣有穗右大史正六

位上惟宗朝臣安光中勢少丞從六位

上藤原朝臣高用等林出文為長奉送使

十五日辛酉濃林天皇幸神泉荒川觀漁林漢水

工寮獻物信乃濃林國貢助是日依例入京

帝有意回覽幸林順幸此荒而物有林同懈急遂

不索幸林東幸林十六日壬戌牧字勅以丹後國

丹波赤野西郡藝田百畝三町三段三

百十六步荒田十二町七段七十步為

後院田十七日癸林美亥癸林天皇御紫宸

殿覽信濃國貢助癸林十八日甲子癸林天

皇聖躰不豫於林大政大臣及諸公弼侍宿

殿上遣使者猶林於延京近林諸寺修轉念切從

廿日丙子寅林勅以從西部林止行兵戶大

甫望林四友王從四位上行彈正望林大弼雅聖

王散位從四位上望林漁朝臣載有散位從

四位下望林漁朝臣有等四人為舟內親王

入伊勢大神宮前望林廿七日美酉大雨

廿九日乙亥晦太極於朱雀門前以奇
內親王奉月應入伊勢大神宮也
九月丙子朔三日戊戌寅林停御潔齋燒
灯之夏四日己卯辰辰辰雷而伊勢齋
內親王明日可後禊夏大藏者省林下預於葛
野河邊裝束建塚隆林不凡不雨忽忽破割
就而見之為雷所震裂也詔授陸奧
守正五下安倍朝臣清行從四位下
肥後守從五位上藤原朝長是行正五
位下並列入仁壽殿東廂賜告身拜舞
而出申眩於建礼門前修大極以明日
奉伊勢大神宮神宝使可進教也于辰
雷電大雨人不獲往還獲中往中諸衛警陣於殿
前對五日庚辰停齋內親王行禊之夏
以去二日中勢省大丞職未滿忌限也
奉大神宮神宝使左大史正六位上善

里

世宿禰有^{與林}史生二人官掌一人進教

允伊勢大神宮^{神林}室廿年一度改作前任

之後十九年于茲雖未滿限改造既畢

仍奉之是日諸司廢廢而神祇官不進

解又責過狀^{修下}七日壬午舟内親王今

日候^{修下}禮尊野河九日捉^{擬入}八大神宮内親

王忽有月事^{然林}大政大臣握^{堀林}河邊弟大

天觸穢之^{人林}冬入内裏由是停不行

九日甲申章陽之節^{常林}天皇御筵宸殿

宴于群臣奏樂賦詩如^{常林}淳賜綿各有卷

十一日丙戌奉伊勢大神宮例幣之使

是日可敷去七日有犬齧穢因而停止

然不廢務^{于刻林}于收地震自亥^{至林}子有犬鈴声

當尤仗主鳴於空冲^{宣林}子^{亦林}收^{亦林}鳴焉十二

日丁亥為教遣奉伊勢大神宮幣使^聞

天皇欲御大極殿棄^{西同古年紀年}典未出有人奏^聞困

四三

盡畫科取大死於是大上大臣及詣公卿後

日畫科盡取者在宮門在右衛門陣之內若

當行神夏諸司有穢立札於衛門陣告

知夏由不聽出入者潔禁中也依此論

之可謂禁中穢也仍不懷御即使遣中

納言從三位後下朝片山陰於建春門

前左水門陣外召散位從五位下幸世也科

王授告文令發行其告文取太政大臣

里茅紙也在外之內記令書之在蜀紙

并內記居禁中除穢故也十七日壬

辰內裏大死奇內親王今月十九日欲

俛解除依穢而停公卿於左衛門陣門科也

神祇官陰陽寮占定吉日更廿四日為

期改科入廿三日戊戌詔舟內親王行禊

政廿四日定廿五日科廿四日己亥辰

於鷲集紫宸殿前殿下震科廿五日庚子

四三

天皇御大極殿發遣伊勢奇内親王
廿七日壬子寅林賀茂神社边有狼吠林潔致人
行人相達以力判判林殺請卅日乙巳奉送
伊勢奇内親王使中御言返京胡臣山
陰廿八日萎狀今日申收到未會未備今日
已收王輿出自近江国桑水垂林頓宮酉收
到伊勢国鈴床頓宮戌時西垣之外一
借屋火内親王兼凡三字林李棄天衣滋更衣滋野朝
臣直子車出於頓宮即遣守者夕朝臣
繼蔭者督近衛等救止不能撲滅西風
差扇火勢甚熾遂及寢殿連殿匣林亦延燒
四屋以垣外借屋為寢殿安置内親王
召回寮司申云火爇自舍人長碓部豊
滝宿舎也賜山陰十手勅日頃過七
日箇林入奇宮若有物煩不可過七日者
解謝早可入未冬十月丙午朔日有蝕

之備二日丁未天皇御紫宸殿賜宴
侍臣親王太政大臣及參議林三木已上並侍
殿座六府奏番上簿簿林於庭左右近水府
過逸下奏音樂酣暢之後勅命三木右衛
門督藤原朝臣諸葛彈和琴王公並佐
歌原林天皇自設宴樂畢置早林是日大學
寮獲白鳧一獻之四日己酉天皇
聖躰不豫分弛使者於近都諸寺修功

德奉祈之林五日庚戌帝病未損親王公卿

皆侍亦林急於諸寺轉經六日辛亥日詔

左右檢非違使免輕罪繫囚廿二人囁林夢喚

梵寅林秋寺十禪師朗善奉加持九日甲

刀令陰陽寮於兼明門前修祭祀攘林攘邪林耶

氣也圓林日十一日丙辰延屈延曆寺座主

固瑛林於紫宸殿修護禰林限以五日禰禰

帝病乎愈也四十三日戊午五勅免姓

者甚其林名清實賜姓滋水朝臣貫古京一

條下作先是三品行式了部弼本濂親王右大

臣從二位兼行左近衛大將源朝臣多

參議正四位下行右兵部督兼伊豫守

源朝臣冷參議正四位下左兵部督源

朝臣光等指願上表曰清實依身有過

被刑屬籍歷經曆十年天地不容日月不

照卓土之濱獨無前底由是前日養國

准身朝臣登之例可賜別別姓之狀竟心

有宥忠位仁及辜恩詔優容抄持躍測難即勝

伏望被此姓許之豈是仁明天皇之

子母三國氏也清實今上皇子母布

勢氏以過被削籍也口十四日己未會

羨乃國班給百姓心分田今十九日甲

子勅以山城國乙訓紀伊宇治郡官

田此二町五段二百廿七步和泉國大

里

鳥郡官田七町撰津國鴻上鴻下河邊
武庫免原八郡部林有馬郡官田五十二町
八段三百十一步賜典菜寮為月祈田料林
廿五日庚午天皇御紫宸殿右近衛
右衛門右兵衛等林三府及右馬寮獻物
去五月六日競走馬之輪物也親王公
卿出居侍從皆侍殿座右近衛府養音
樂散樂雜林伎莫不極尺賜祿各有差

廿六日辛未電雷暴雨廿七日壬申

勅以伊與國正稅穀千斛瀨國千斛
充舟官寮承林前之例舟內親王入林大神宮
之後以伊勢國正稅穀三千斛資新居
之費今迴搜以充之充林廿九日甲戌正二
位藤戶朝臣多美子薨右大臣贈正一
相朝臣少女良林清和太上天皇之女
御也性安祥容色色林妍華華下以飯從見稱貞

觀五年冬授_{平林}个四_{平林}个下六年春正月朔
日_{平林}天皇加元服_{平林}此夕以_{平林}送入後宮有
專房之_{平林}竈少項_{平林}為女御是年秋進_{平林}个三
位九年加正三位元慶元年授_{平林}个二_{平林}个
七年至正二位從行甚高為中表所依
懷焉_{平林}天皇重之增竈異於他姬天皇
入道之日出家為尼_{平林}持_{平林}勅修_{平林}晏駕之後
收拾_{平林}生_{平林}詔賜御筆手書作紙以_{平林}吞写法

華經設大_{平林}會恭敬供養奉_{平林}酬_{平林}大上
天皇不_{平林}嘗_{平林}恩_{平林}從也即日受_{平林}大_{平林}乘_{平林}戒_{平林}聞而
聽者莫不感_{平林}歎_{平林}勢_{平林}矣_{平林}奄_{平林}薨_{平林}十一月丙
子朔_{平林}天皇御紫宸殿中_{平林}豫_{平林}省_{平林}章_{平林}陰_{平林}陽_{平林}
寮_{平林}官_{平林}人_{平林}曆_{平林}博_{平林}士_{平林}等_{平林}進_{平林}奏_{平林}進_{平林}斗_{平林}御_{平林}曆_{平林}六_{平林}府_{平林}
奏_{平林}番_{平林}上_{平林}簿_{平林}九_{平林}甲_{平林}甲_{平林}申_{平林}平_{平林}野_{平林}春_{平林}日_{平林}祭_{平林}並
如常_{平林}日_{平林}十日_{平林}乙_{平林}酉_{平林}梅_{平林}宮_{平林}祭_{平林}如_{平林}常_{平林}十一
日丙_{平林}戌_{平林}遷_{平林}劫_{平林}分出_{平林}羽_{平林}田_{平林}最_{平林}上_{平林}郡_{平林}為_{平林}二_{平林}長_{平林}

門國軍毅一人主振帳林一人始給職田

十四日己丑園林回韓神祭如常授長門國

夕四上佳林吉荒林甚魂神正四下夕五下

宮城神夕五下上丹波國正六下上為

与熊神夕五下下夕十五日庚寅林刃鎮魂

祭如常授河内國林夕五下下夕水神二前

並夕五下上夕十六日辛卯夕天皇御

神嘉殿親奉新嘗祭夕十七日壬辰

天皇御紫宸殿賜宴群臣夕大歌五節

儀賜祿林各夕有恙夕廿三日戊戌伊豫國

新居郡始置主政一員夕廿五日庚子

授伊豆國正五下揚原林厚神正五下上

正六下上多都美加賀夕神正五下下從林

十二月乙巳朔夕九日癸林美丑授常陸國

夕五下下阿波神夕五下上夕十日里甲林

才寅林神祇官奏夕御體下天皇不御紫宸殿

中納言才三才藤原胡良山陰執事
十一日乙卯月次神今食祭天皇不
御神嘉殿親王公卿向神祇官行事
十四日戊午千行幸芥川野才寅林二尅鸞駕
出建礼門到門前駐蹕勅賜皇子原
朝臣諱上天雀太帶劔是日勅糸談
已上着摺布衣衫下行濤別勅皇子漁朝
臣諱散才正五位下藤原朝臣時平二
人令着摺衣行濤焉辰一尅至野口放
鷹鶴拂擊野禽小城因司獻物并設酒
醴飲臘獵林後日暮乘興輿林幸左衛門佐才五
才上藤原朝臣高任別野野上林奉進夕膳高
經獻物賜從徒与行親王公卿侍從及山城
因司等祿各有差夜鸞輿還宮是日自
朝至夕雪林夙雪林接烈矣十八日壬戌
授左衛門佐才五才上友原朝臣高任

五十一

正五位下以帝林常幸其別墅故有所加

晉越中國新川郡林以部擢大領正七下上伊

祿頭林及臣真益以私物勅官用代林民府民

濟公仍授借外下五下是日左大

臣及參議正四下下源朝臣直於左仗

下定荷前使并元日大極殿侍從十一

日月平可行此事近而至今復也蓋林是經營

行幸之事飲癸林十九日美亥於仁壽殿

始依佛名懺悔限三日訖改林廿五日己巳

○吞北海於曾波容萊子於掌地出根雜之世界入妙趣之法門翫頭能藏

鴈身甚瘦朕異體同氣朕愛之懷可知一株連枝榮枯之期相共今之封

疆為窄隘聊助斗藪之法具安足對山之禪糧而王滌慮澗水空欲

巖菴代衣服以薜蘿當烟霞於飡飲頻枉野牘之詞彩深執擇

頓之謙光此非以為榮唯表情素耳林惟

太守貞固親王左從太政大臣卷喜遊

儀之候宜有武備親王曹衣既空請賜

帶釵林帝甚頗悅而勅聽帶釵取中

納言兼左衛門督源朝臣能有釵令帶

正五位下帝林常幸其別墅故有所加

晉越中國新川郡林以部擢大領正七月上伊

祿頭林及臣真益貞林以私物勅官用代林民府民字元

澣公仍授借外字元下字元是日左大

臣及參議正四下字元源朝臣直於左仗

下定荷前使并元日大極殿侍從十一

日月平可行此事近而至今蓋林後也益是經營

行幸之事癸林飲癸林十九日癸林美亥於仁壽殿

始依佛名故林懺悔限三日訖廿五日己巳

行幸神泉苑觀魚故林於鷹集令擊水鳥自

彼便幸北野會下從會御右近衛省馬埒林埒庭

今今林馳走會下左右馬寮會下御馬會下是日常陸

太守負固親主會下從太政大臣會下參會下喜遊

儀之儀宜有武備親王會下胥底既空請賜

帶會下釵會下帝甚會下頗悅會下而會下勅聽帶釵取中

納言兼左衛門督會下源朝臣能有釵令帶

海行
音
海
行
音
海
行
音

之日暮還宮廿六日庚午天皇御
建礼門分遣使者於諸山陵墓獻荷前
幣廿八日壬申授不五不下搗胡臣
伊子不五不上金瀆改同諸郡大少領
主政主張正負之外每包色林各任推摧林負一
人是日必弼於外記彼廳毀罪人見
石見守不五不下上毛野胡氏永參
鼓不不七不下大名石福呂六等位記中勢
式尸部林刑部等省丞丞林録從事以藥師寺僧
傳灯大法師位隆光興福林寺僧傳灯大法
師位豐忠並為摧律師此日甲戌大
後追儼如常

日本三代實録卷第四十九終

各有差日詔授先員身元親王四品參
議正四位下行右兵衛督源朝長冷系
三介元位興統年系四介下行方王介
五介下民部大南正五介下後下朝長
忠主左近束少將兼守左中弁後下朝
臣有穗散不後下朝臣收平並平四介
下右衛門佐平五介上平朝臣季式正
五介下介五介下行大和介攝朝臣氏

氏符丸繼少細言兼侍從大江朝長公轉大

皇太后宮大進藤下朝長秀貞左林兵衛權

依藤下朝臣恒興並系五介並正六介或云正字二取信字可有攻

上源朝臣傳朝臣也見太皇太后宮少進正六介

下後下朝長枝良尉林安門兵衛少將尉林安門文室朝

臣茂典左束門少將藤下朝臣直人民

部少丞林魚丞林後下朝長野風右近兼將監兼

周防祿良岑朝長椽林取境實林左近衛將監後

原胡長有命大外祀滋野胡長良幹文

章生橘朝臣有株武部太^丞藤原胡長

興^{内膳}範典膳宗人朝臣淨雄^{内記}三善

宿祢清行散位和朝臣好道等並從^五

位下左太史正六位上善世宿^不有友

大外記大藏伊養吉善行直講直道宿

祢守永主計權助大藏伊養吉岑雄木

工^大允^林猪各部造有吉左近衛將監兼播

磨才少椽壬生直益成等並外^不五位下

八日壬午於大極殿始^舟滿最勝王經

以東大寺僧法相定傳灯大法師位平

仁為^寮滿師雅樂^寮奉音樂如常詔進^不

三位諱女王階^{皇太}加從二位授女御

不^佳四^等个下藤^澄厂朝臣任^位養子正四个下

掌侍正五^位。下春隆朝臣^澄治子不四个下

先位^澄友厂朝臣賀子不五个上外^不五

不下賀陽朝臣已三野无位及不朝臣

澄子藤^{原林}不朝臣鯨子藤^{原林}不朝臣保子宗^{完林}

人朝臣有子藤不朝臣安子並不五不

十四日戊子大極殿舟海事畢僧經引

名僧奉參内哀於佛前^{御林一安同}論佛理施御被

而罷正三不行中納言兼民部卿陸奥

出羽按察使在魚朝臣行乎上表曰臣

行乎言臣聞年滿致仕人臣之定節也

職罷賜聽人君之恒規也仰恒規於歸

轍^{骸林一}行瞻自尽知^{定林}節於止足^{上林}走何

堪^林臣誤籍^林收未^{登林}枉華顯^林竈光之榮已登

極盛於生成鳴^林帝之因甚^林探過於淮分

今臣齡至七旬位高三只薄冰^林隨步迷

鐘鳴於夜行^{臨深谷林一}言^林全顏^林恐漏^林於陰^林罪^林嗟

呼^{臣性愚蒙林}流^林汙^林於^林浮^林懸^林老^林性^林愚^林蒙^林同^林鬼^林於^林白

首高臣賢霜雪途名遂之收行身退之

道臣本因昔當懸車之年負竊位之責

臣所愧矣伏願階下養臣以罷所職優

臣以賜故故令老有所終責得所塞不

堪捆歎之至謹拜表以聞困林勅答曰

勅中納言在丁朝臣省某表悉所陳邪

松柏之貞珪璋其德憂國益每於顏色

愛君先惜其身敷賢科賜而能屈伸有常終

始以道謙之授授古人之義汲林昔與大老李考

之嗟知邪有懇誠寧使朕无唯舌邪其

抑知止絕遺遣采勉體虛懷仍斷固請親

允陽之就第當下後年薛廣德之懸車

莫視今日寅十六日庚子踏歌之節

天皇御紫宸殿宴于侍臣送公並侍雅

樂寮奏樂宮人踏歌如常儀賜祿各有

差射禮親王以下五十七日辛卯天皇御建礼門觀

不位己上並射訖四府依次射焉四十八

五

日壬辰詔遣叅議藤下朝臣因徑尽

餘史門

昨餘未射者餘史門天皇御射殿覽四有賭

射廿日甲午内宴於仁壽殿文人被

喚預席者十人賦詩内教坊奏錄竹妓

歡暢畢景賜禄各有差是日記授正

五下下在入朝臣文子下四下上五

下下文室朝臣良子无位藤下朝臣幸

芳子並下五下上无位大原真人數世

下五下下廿九日癸卯勅以傳灯

大法師位益信傳授阿周梨位灌頂

戒日甲辰大雨二林月乙巳朔大藏省

奏言昨夜偷兒穿正藏院庫壁盜取官

物多少難記遣檢非遣使索焉

二日丙午次從五位下行少内祀三善

宿祢清行為大内祀從五位下行式部

大止藤原興範為掃戶部頭從五位下守

丞林

或云朝臣二年考

部頭

六

刑了大甫小野朝臣喬木科不為山城守從
五位上守宮内大甫漁朝長弼為大和才
守大甫如故從五位下守圖書及清江
宿不負直為和泉守掃了及平五下
在原朝臣一貫為攝津守散位從五位
上藤了朝臣繼蔭為伊勢守平五下
上橘朝臣菅蔭茂科為尾張介前遠江守平
五下上藤了朝臣清保為遠江守散位
外從五位下山口朝臣岑世為伊豆守
平四下下行左馬及藤了朝臣利基為
相摸守左馬及如故平五下上守大藏
大甫漁朝長建為介舟院長官平五下
下兼守右少舟漁朝臣希為近江推科介
餘官如故散位從四位下藤了朝臣諸
藏藤科為美濃推科守從五位下守左衛門才
佐藤了朝臣良積為介散位從五位下

多治真人安万為越前介從四位下行
中勢大甫十世王為加賀才守中勢大
甫如故才武三行中脫才考五位上内葉正兼侍醫針博
士深根宿不宗繼為介餘官如故才五
才上行民部少兼友下朝臣野凡為越
後守散位從五位下友下朝臣仁道為
介從四位下行民部大輔友下朝臣忠
主為丹波守從五位下行主水正忠臣

王為丹後守林勸解由次官從五位下兼守
大判事惟宗朝臣直宗為播广大極餘
官如故才四位上武三行中脫才考彈正大弼雅望王為
美佐才推林守大弼如故散位從四位下藤
下朝臣清任為周防才推林守外從五位下
夫田部造利人為長門介外從五位下
佐伯直清氏為淡路守從四位上源朝
臣國紀為伊豫才推林守從四位下友下朝臣林

保則為守主計頭林及從五位上宮道朝臣

祿益為孫林才介本官如故散位從五才下

檣朝臣興用為肥前守三日丁未親

奠祭禮既畢親王已下就都堂林當從五位

下行助教淨野朝臣武官字人可雄彘春秋題文章

生學生等林木賦詩林之如常五六四日戊甲祈

年祭并春日祭如常濃林五日己酉奪義

乃下野濃林若狹能登越中越後丹後但馬

因幡伯耆石見等林才國司位祿公麻以貢直林

獲調林違期也旧制貢獲直林違期國司調林五才己

上科違 勅罪六位已下不論蔭贖決

宮六十今改前格施此新制九日癸

丑 勅賜皇女秩仰秩子姓漁朝臣信乃國濃林

例貢梨子大寒等林吳桃子維惜別貢梨子

大寒等林亦貢獻之期元不立制太政官議

定例貢每年十月別貢十月為期立為恒例林安

十一日乙卯公卿就太政官曹豐司廳列

見文武官成選人十四日戊午正三

位行中納言兼民部卿陸奧出羽按察

使在丁朝臣行乎重抗表曰臣行乎言

中使左近衛少將藤丁朝臣高藤至伏

奉勅旨不聽臣致仕抑過臣乞身論綸

綽出而成文息湛岳露毫毛剛而先効

首戴高出臣尺尺素尚矣妄濫虞舜之官老

老及晋空忝王戎之任焦思之憤已滿

將稅累於薄幸噬脐之悔不休願避路

於振領苟守職之戒達更策名百何取

况臣負薪寄質伏枕啜菟每歎蒲柳之

妾凡唯盛葵藿之向日減切莊鴻曷欲表

戀越之邑苦若同劉公遂移周障漳之病今

陛下儀臣既以固土之分臣訢陛下豈

以象人之心雖云踏迷方雖云寒温率

十

適不志志舉奉身而退猶耳其量力而行臣情

見於辭後隨於汙宸震林發林巖巖望實恩許罷官

不任悃悞之至重以奉表以林江因招不并焉

十六日庚申勅以更衣從五位上藤

下朝臣元善為女御中納言從三位山

陰之女也十七日辛酉以散位從五

位下發下朝臣在公為圖書頭從四位

下行太皇太后宮才高平朝臣惟範為

民部大輔本官如故散位外林從五位下善

世宿祿有友為主稅才助正五位下

行土左權守惟良宿祿高尚為大藏大

輔才右林下越中才介發下朝臣高松

為右林京亮外才或云行年下音博士惟宗朝

臣永宗為攝津介正四位下行左近衛

才中將源朝臣興基為伊勢才守才中

將如故散位從五位下藤下朝臣直行

為介從四位下
治部少輔從五位下
平朝臣基世為相
摸未介從五位下行
下總介飯高朝臣
貞宗為守四品
貞親王為上野太守
平五在上行
左京亮藤原朝臣
貞常為才介
治大輔正五在下
攝朝臣休蔭為越中守
太輔如故
平四在上行
大舍人頭有佐王為越後才守
官如故
平五在上行
少納言兼侍從攝朝臣
春行為卷作才介
本官如故
平五在下
大內記滋野朝臣良幹為備後介
外平五位下行
陰陽博士
山林村林日林曰佐得道為紀伊權掾
陰陽博士如故
平五在下
南園朝臣良臣為阿波介
良臣元慶八年三月在遭母憂去職
今奪情起之散任從五位下
藤原朝臣取佐為肥前介
從四位下

藤原朝臣時采為左近衛才中將三
月乙亥朔授豐後介外從五位下大神
朝臣良臣并五弟下先是良臣向官披
訖淨御原天皇壬申年入伊勢之
時良臣高祖父三輪君子首為伊勢
介從軍有切率後贈内小紫位古之小
紫位準從三位然則子首子孫不可叙
外位於是下外記而考實之外記申明
云贈從三位大神朝臣高市麻呂從四
位上安麻呂正五位上狗麻呂兄弟三
人之後皆叙内位大神方田朝臣大神
橘田朝臣大^{神林}掃^石右朝臣大神^{真林}真神田朝
臣等遠祖雖^{周林}同派別各異不見應叙内
位之由加之神萬五年以降有格諸氏
先^{叙印本}叙外位後預内叙良臣^{生林}大姓^{神林}真神田
朝臣也子首之後至于全雄无預五位

武石字
補位

者今請叙内品事拾林率拾旨特林勅毀良臣

及故兄全雄殊位告身時賜内階特林

三日丁丑御舟燒燈如常八月壬午以

玄蕃及弁五下小野朝長子邦為右

京亮肥前守從五位下推林朝臣興門為

大和守弁五下推林行伊勢才介小野朝

臣千里為因播才介右京亮弁五下

伴連真宗為伯耆守散位從五位下友

原朝臣藤宗為肥前守九日癸未

勅以傳灯大法師位聖宝傳校書按阿闍梨

位調備參期權頂十一日乙酉長門国司言

民部省式日林凡貢調庸者長門国限明

年四月伊豫国限二月但守和喜多郡

限三月越後佐渡隱岐限七月自餘如

令者又日林未進調庸物伊豫国守和喜

多西郡明年六月晦林此日越後佐渡隱岐

十二月卅日晦以前進訖者又奇衡二年

五月十日格曰當年未進未年不究者

主討寮具錄未進數明年三月以前移

主稅寮而役沒國司公廨者今案伊豫國

宇和喜多以三月為貢調期猶以六月

或日為究未進之限長門國以四月為

貢調限究未進之期隨可有其程而未

有別制引別但其格文引別所稱以明年三月以

前為沒公廨之限者是為調拘物當年貢

是納諸國所制也而所司偏稱究未進

之期元有明文唯調物當年貢納諸國

之例以明年三月以前為沒公廨之限

也事出格式之外甚為國宰之愁望請

准伊豫國宇和喜多郡等并後佐渡

等國例延究未進之期免沒公廨之責

勅聽焉十四日戊子勅加試延曆

勅聖三代格二載

寺年分度僧二人其一人太毗盧遮耶
徑業為大比叡神分其林一人佛林字輪頂輪王
徑業為小比叡神分先是彼寺座主前
入唐尋教親法眼和尚位國師上表
言國之為國本依設禮人之為人安由亦林
行礼故書曰人有禮安則無禮則危經
曰人能行礼得生天上是知內經外書
以禮存一宜安有立故祖師法字大和尚位寂澄澄

卷一
軍事守三

延曆未年奉使便林入唐求法事訖迴請於
當羽公馮林監且明列主朝後良使持節明
列諸列刺史上柱國紫林賈陽鄭審則批判
求法目錄祿寂澄周梨性稟生知之才
來自禮義之國南登天台之巔山林窮智者
之法門西比鏡湖之永探水林灌頂之神秘
可謂法門象林龍家青蓮出池者然則西朝
重材我林國家稱為禮義之鄉當寺法主大

比穀山小林比穀雨明神陰陽不測造化无

為弘誓匝佛獲國為心所得林取林傳真言灌頂

之道林返壇林所建大衆戒僧之換祖師開林創開專

賴主神若不怒者何立此業永鎮國家

項項林年度僧惣八箇人其六人者於東塔

院春秋試度惣為鎮國不指其一分其

二人者於西塔院林春三日月林試度就中一人

為賀茂明神分一人為春日明神分主

神獨无其分度僧實是闕祀者也玄貞

觀二年美印本擡奉達林斯由依遠不言點而至此

自彼以來真林崇頻繁遂不言者恐神明

怒且夫毗盧遮那經者八万法藏之肝

心陀羅尼教之梁棟也隨經義釋七百

餘紙文理甚深為智難會而舊置年分

只是一人字徒之林之少大道猶哽又項項林輪

王汪者真言之樞机法城之門戶也取

以祖師積年耽習甚得况驗仍於延曆
天子一聖躬不豫之收依經彼法奉資
宝祚山家之用泰莫不賴此功是以東
西弟子至今勤修回然伏見佛法中與
莫過兼和之聖代山袖膺慶神林編仰林印當暇
之鳴慈伏望蒙加慶者印本局二人為兩神之分
解心主之浩根增護國之冥威昂以

三月十七日与元初二人同共持慶自

餘事條佳汪林延曆弘仁西朝之捨之受戒

之後每日讀金剛般若經各果卷林个誓願函

山奉護一天十每林身未恒萎卷数後武復林試

之日除金光明經並讀六卷止觀者至

此從之頃唯延曆廿五年正月廿六日

度年分僧格永以行之是夜始自成

一尅月有冠櫻左右為珥珥至于亥時為

白暈氣及將消滅猶有兩珥廿六日

庚子延僧外計石於紫宸殿轉讀大般
若經限以三日廿九日癸卯晦前參
議正四下漁朝臣光正月十九日丁
母憂去職是日有勅以本官起之
夏四月甲辰朔日有勅之奉勅合林全上野
因例真躬之外今年加貢五十疋二
日乙巳天皇御紫宸殿聽朝賜宴侍
臣左右近衛有途逆林養音樂賜録有差印本
三日丙午以散位下五下清登真人
今望為修理大井堰堰林使六下巳下二人
以山城國正稅稻七千四百廿三束七
地完其新四日丁未廣瀨竜田祭如
常五日戊申平野祭如常六日己
酉梅宮祭如常天皇御大極殿遣系
議正四位下行近江守漁朝臣是忠於
伊勢大神宮奉幣又分遣使者奉幣山

有行攝雀疑小字似誤也

城國八幡伊勢國多度近江國日吉駿

河國淺間明神社部林七日庚戌部林或尸兵

部兩雀省奏捉陞短冊擬林天皇不御紫宸

殿左大臣奉勅令省行之奉石清水

八幡大菩薩宮幣使三世本二不行刑部卿

基棟王到東京四條墮馬傷支躰不達

神宮更遣推林不四不行中勢大甫兼加

賀才守十世王奉之其幣物不改焉

十三日丙辰以大藏少輔不五下清

魚真林人有道為治部少甫宮內少甫從真

不五下藤下朝臣世文為大藏少甫

先是大藏省檢納諸國貢調慶林給惠持甚

是日有詔彼省右方檢校調物官人

少甫已下錄已上並左遷少兼正六位

下小野朝臣林連等為大學大先大兼正六

位上平朝臣元行為少判兼大鏡錄林正六

平

位下御井原史淨氏為判事大屬小錄
正六位上吉忠志林未成為西市令史有道
之遷治部亦坐此也大納言正三位兼
行彈正尹菴丁朝臣冬諸緒林致仕抗長日表林
臣冬緒言林臣懸車或可有既字之期畢林適歸草林之望張林深
累年抗辭伏待謝狀林刈重圍而未通叩層
昊而允聽臣如林旧先者考林老之征根居獻宣納林
之官少不知人追感燭武之語克而除
菴猶耻趙孟之談故流水不迴空起歎
於川上漏箭已尽豈把罪化林於夜行伏念
祿秩者俸林士士林之所貧求也聖明者代之所
希出也臣以八十季之殘息遇一子歲
之惟新方當惜此下春春林之景圖彼上序
之榮履逡解駕暫徘徊於層軒之前涼
鷲迫林辭巢猶栖林遲於廣廈廈林之下而月制初
迫迫林氣力不隨心藏之內迫林邈如何山手足

王

之間遠同楚越仰小國而隔越辭望東

岱而催啟魂撫林抚躬懷屬兢于於素飡之

惶揣今林今知啟違之於青蒲蒲林之清仗奠降

油雲之澤感枕林感之祈形林勢帶躬圍步林啟

素里收竟章之安寔就皮林夜服而待終豈

比掛冠都門踈傳遺漢朝之采貴墓林竊墓

擊壤野外逸老樂堯年之餘生先任嫌

之至謹奉表以因正行中納言

兼民部林卿陸奧出羽按察使在下朝臣

行乎重抗表乞骸骨曰臣行乎言臣林臣重

累表章及覆祈請愚誠難達聖腫林迴下未適

采宣喻樂林雖感亭林靈育之仁敢布腹心庶收

号令之汗臣田藥林歃於畧剖之中就于於

桑榆之隆際林老之云至嗟呼命焉况位望

甚高榮達之分有限羊毫已滿危或林淺之

生不常當陸下晏食宵衣林之勞微臣不勝

五

趨拜願微臣尸位曠官之責階下必
賜哀憐臣匪席之誠豈卷舌於殘喘臣
結草之念將酬恩於枯骸狀願陛下
知臣赤心察臣丹悃褰冕施於一日勿
奪宿志於足吏不任激切樓綏林之至昧
死拜表以聞詔並許焉是日夜分
有鳥无万数飞鸣於大極殿正上秋十七
日庚申諸來叢警浸明日賀茂祭也

是日京師訖言三日出其眼在辰人比塔印本
向東而觀焉十八日辛酉賀茂祭如祭林
常十九日壬戌諸來解叢廿五日
戌辰公卿就太政官曹司廡授文武官
成遷位記廿八日辛未天皇御武
從殿園覽諸枚御馬牧林四府騎射如常儀
五月甲戌朔五日戊子寅林端午之節
天皇御武從殿觀覽四府騎射親王已

下五ノ已上競走馬如常儀
卯日天皇御武徳殿覽右馬寮競走
馬四府騎射種馬藝十一日甲申
次中納言ノ三ノ藤下朝臣山陰為兼
民了弼四行御常陸太守貞行親王
為彈正尹常陸太守如故右京人外ノ
五ノ下御備後介平群評春雄兄中勢
少録正六ノ上平群評秋雄從文弟先

位平群評秋常春常等四人賜姓朝臣
春雄自言祖出自都久宿十三日丙
戌以夕四ノ上行彈正大弼兼養作才
守雅望為神祇伯養作才如故ノ五
位下行伊勢介友下朝臣直行為侍從
勅解由次官從五位下兼行播磨才大
極管野朝臣惟肖為文章博士散從位五
位下橘朝臣良實為左番次大藏大南

正五位下惟良宿禰高尚為民部大甫
散位從五位下藤原朝臣邦直為刑部
大甫散位從五位上小野朝臣春凡為
大膳大夫從四位下行民部大甫兼太
皇太后宮才亮平朝臣惟範為彈正大
弼才亮如故散位從五位下紀朝臣清
臣為勅解由次官侍從後五位抄下原朝臣溫為
伊勢介從四位上行神祇伯棟棟女貞王為
武藏才守散位從四位上源朝臣近善
為越前才守從五位下行肥前介友元
朝臣取佐為丹波才介從五位上守大
膳大夫播磨朝臣主雄為但馬守從四位
下行美濃守友原朝臣諸藤為備前才
守持本十四日丁亥下太上天皇於北邊
馬埵亭持本觀覽騎射競走馬親王公卿各
獻裝馬以印本及備競走正公五抄以下畢會是

日始置守韓橘者二人以山城国信丁

橘

充^布之^布十六日己丑常陸国正六日上

菅田神授從五位下是日

山城国爱宕郡烏部鄉捺原村地五町

賜絶^施茶院其西至東限德仙寺西限谷

并公田南限内藏寮支子園并谷地^北限

山陵并公田絶^施茶院使等墓院所領之

山元在彼村而是藤下氏之^葬地也依

天慶八年十二月十六日詔被^召入

中尾山陵之内^由氏人送葬之^既

失其便請賜此地依旧行事^許之

十九日壬辰召見国司言上犯罪人前

掾正六位上大野朝臣安雄脱禁逃已^止

元慶八年推訴使式部大兼正六月上

坂上大宿祢茂^樹禁固安雄付国司訖

今依国司解狀下着山陽道^請諸^檢搜^索囊^抄等

二十六

廿日矣已式了省養諸國銓批擬郡司擬擬

之文天皇不御前殿右大臣奉勅於

直陽殿春西廂令不五位上守左少弁兼

行式了少甫藤了朝臣佐世續其擬文

大臣點定更養先是出羽守從五位下

坂上大宿祢茂樹上言國府在出羽郡

井口地月昂是去延曆年中陸奧守從五

个上小野朝臣岑守授大將軍了三位

坂上大宿祢田村麻呂論養所建也去

嘉祥三年地大震動形勢變政改既成霍

泥加之海水漲移迫府六里所大川崩

壞去惶可餘兩端受害无塞力寒堙沒投

之期在於其暮望請速建最上郡大山

獅保宝士野執其險固避彼危殆者太

政大臣右大臣中納言兼左未門督原

朝臣能有三木參左大弁兼行勅解由長

官文章博士橘朝臣廣相於左仗及召
民戶大南惟良宿不高尚大膳大夫小
野胡長春夙左京亮藤原朝臣高松木
同彼國遷府之利害所言參老同異難
定更道伊与守友天朝臣保則以高尚
未祠同之保則言國司請非死狸致保
則高尚木元任彼國更應知土地之取
勢故召同之太政官固國等解狀討覈

事情日避水遷府之議雖得其恒去中

出外之固國其便何者最上郡地在國

南島少有而隔自河而通夏水浮丹終

有運漕之利寒風結凍曾无白路之期

况復秋田雄勝城相去已遠蜂候不接

又奉伯秋饗國司上下必有分以入戶

率象赴若沼水而往訖水而還者微養

之煩更信於尋常適送之費將加於黎

天

度晏然无事之時縱能兼用警急不虞
之日何得周施以此論之南遷之夏難
可聽許頃擇擇林日有近側高敞之地因月
遷造告林不妨農務用其旧村勿勞新採官
帳之數不得增減勅宜依官職諸事早令
行之廿二日乙未先是火炊寮助已
下為寮宰多米負成所告与出納諸司
積年犯用官未惣美林七百餘糾林仍停致重林繫勞

令權女宮内大進藤戶在興少録忍海令名
行寮家事是日以算博士正六位上
大宅朝長淨流為兼大炊未允大政官
史生才八才下九部林福雄為才少扁尾南林
廿四日丁酉勅為仁明天皇女御
藤戶氏於嘉祥寺修林傳念切德觀林新之
信濃調布二百端以弼以下參禽行夏
女御若林仁明天皇第八親三之所生

也 廿六日己亥大宰府年貢鷹鴉鳥林鳥
元從陸道路林進之中间取海道以省路次
之煩寄事夙浪屢致遠期今依旧自陸
道路林入貢焉 廿八日辛丑 劫以山城
国乙訓那郡林太原野為 太上天皇遊獵
之地 廿九日壬子晦地震 六月癸
卯朔 二日甲辰伊賀伊勢尾張伊豆
近江美濃越後丹後丹馬但林出雲播磨備
前備後紀伊阿波讚岐伊豫土左等十
九国貢絹麻蘇且惡持特正甚不如昔日 勅謹
国亭採取正倉旧樣絹每国賜一疋依
旧樣作織林 五日丁未先是出羽守從
五位下坂上大宿祢義樹茂上言国勿印刻林
落薄林不堪行用請被改鑄由是命取司新
鑄賜之勅解由使奏言史生等繕寫林寫公
文終日執勤差異諸司分番從事之例

三

望請准據民部主計主祝等省察察史生

給長上糧米由勅依請聽之并波國何

庶郡人漢部妹刀抄自賣生年十四適素抄妻貞

雄生三男一女貞雄死後歷卅二年常

着素服獨居室抄虛重元復再醮之情均養

男女辭猶尸鳩國司申請以為節婦表

其月周勅叙位二階免戶内田租祖租義

濃國司上言國分寺免梵宇佛殿一取

成煨終席田郡定額石寺殿堂宏羅合

後修御願請為國分寺許之租八日庚

戌從四不下行信濃守攝朝片良基卒

良基者左京人參議從四位下常王印

孫而攝津守安吉雄之子也良基

納幼抄而篤孝早有夙聚明練治躰清正立

己仁壽三年除左京少進數教事遷民尸

少兼天安之勅大宰大貳正躬王妙選

王

僚屬請良基及巨臣勢復井為少監良基

以非其好鬱不得志不肯之任乃文

德天皇叡盛怒解劫却其官清和天皇

叡登祚貞觀元年用為木工少允數月

遷為式刀少兼尋轉大兼六年春授從

五位下拜伊豫才介政者能登号為祿

職十一年加從五位上為常陸介扶滿

之後新司拘不放還十六年朝淺允

員累擢為越前守元慶元年進爵為正

五位下拜丹波守以斡理見仇六年爵

至從四位下八年拜信濃守良基治大

政放純今守之體勸督農耕輕其租課

民下樂業家有贏儲貢調庸增益戶口

為當取之取取人以備良相許但情在

進取不能以退素自守又性強果允所

推屋心之取忍雖云僚佐未必含忍靈

積惡之漸奪及家人為信濃守之時國
人向官愁訴家口數人為孤家所燒燒殺
詔遣使推抄才推抄之使還奏良基對捍捍詔使
并故縱縱詔使所禁之罪人勅旨良
基下於刑官未竟推勒而卒時年物不背六十三
良基雅素清貧家无守儲中納言在京
朝臣行平賻以絹布乃得續孀孀焉良基
經歷五國受領之史史每扶罷罷婦不載資
教子孫以潔身有子男十一人弟六子

在公常同治國之道良基答曰雖有百
衛術不如一清其率性清日如此矣
十一日关丑禁中有孕婦胎傷穢由是
停月次神今食祭焉自去五月霖雨至
世未止京師飢餓用倉京賑洽西京之
絕絕之民去仁和元年九月七日因膳司
奏停廢近江國筑摩御厨長并調丁

是日復勅復復旧矣之以供御之事多致

闕之也志十三日乙卯以從五个下行

内膳正今扶兵衛五為少納言散位從四

个下是行王為大季以從五位上行右

兵衛佐原朝臣元為大藏大南本官如

故散位從五位下五朝臣是蔭為官

内少南个四个上行相摸守原朝臣乎

為大膳大夫散个五个上弘道王為

内膳正个五个上守大膳大夫小野朝

臣春風為模津守个五个上行少納言

言兼侍從藤原朝臣諸房為信乃个守

外个五个下行集博士家原朝臣高弼

為播个才大掾博士如故个五个下

守大季以个後个朝臣弘蔭為阿波守

十四日丙辰个十一日依例可休月次

神今會然内裏有婦人胎傷之事仍隨

停止但胎孕之後未^及三月^及是^以今日欲
行月次神今食祭之礼^藏以內^藏由寮^然忽^人然^故
大按於建禮門^藏以停^藏急^藏子^藏廿日壬
戌^藏不^藏四^藏不^藏土行^藏大^藏寧^藏大^藏二^藏漁^藏朝^藏臣^藏行^藏有
卒行有者^藏下^藏文^藏德^藏天^藏皇^藏之^藏皇^藏子^藏也^藏母^藏布
勢^藏氏^藏天^藏皇^藏賜^藏行^藏有^藏姓^藏漁^藏朝^藏臣^藏貞^藏觀^藏十
七^藏季^藏春^藏授^藏不^藏四^藏不^藏上^藏十^藏九^藏年^藏拜^藏養^藏任^藏守
未^藏幾^藏遷^藏周^藏防^藏才^藏守^藏元^藏慶^藏四^藏年^藏遷^藏左^藏京^藏大
吏^藏六^藏年^藏遷^藏為^藏治^藏戶^藏卿^藏七^藏年^藏為^藏養^藏任^藏守^藏治
戶^藏卿^藏如^藏故^藏儀^藏而^藏遷^藏兼^藏武^藏藏^藏才^藏守^藏仁^藏和^藏元
年^藏正^藏月^藏出^藏為^藏大^藏寧^藏大^藏二^藏母^藏憂^藏去^藏職^藏數^藏月
詔^藏以^藏本^藏官^藏起^藏之^藏卒^藏於^藏官^藏昭^藏年^藏祇^藏四
廿^藏三^藏日^藏乙^藏丑^藏霖^藏雨^藏始^藏霽^藏廿^藏五^藏日^藏丁^藏卯
任^藏相^藏模^藏司^藏以^藏中^藏納^藏言^藏不^藏三^藏不^藏兼^藏行^藏左^藏衛
門^藏督^藏漁^藏朝^藏臣^藏能^藏有^藏三^藏木^藏正^藏四^藏位^藏下^藏行^藏皇
太^藏后^藏宮^藏大^藏史^藏藤^藏下^藏朝^藏臣^藏因^藏經^藏三^藏木^藏正^藏四

三五

位下行近江才守茂原朝臣有實三木

正四才下陸與出羽按察使源朝臣是

忠三木左大弁才四才上兼行高解由

長官文章博士播朝臣廣相才四才上

行美乃守源朝臣貞恒從五位上守左

近衛少將兼行瀨政少藤下朝臣高友

左兼門才佐才五才上源朝臣昇才五

才上守左少弁兼行或才少南友下朝

臣佑世才五才上行左兵衛藤朝臣

連恒興從五位下行左馬助藤原朝臣並為左司中納言才三才兼行民才

源藤下朝臣山蔭三木三位源朝臣

冷三木正四才下行播才守源朝臣直

三木正四才下行右衛門督兼乃才

守友下朝臣諸葛大藏卿正四才下兼

行信乃才守源朝臣定有才四才上行

播才守源朝臣是貞右近衛中將才

四介下兼行求工及墮岐守守朝臣正
範右近衛少將正五介下漁朝臣湛正
五介下行右衛門佐左朝臣季式介五
介上守^{行字}右兵衛佐漁朝臣元介五介下
行右馬助在广朝臣載春舟院長官介
五介下兼守右少弁近口才介漁朝臣
希為右司 廿六日戊辰公卿於太政
官曹司廳任諸国鈴祝郡司宣制知常^{如布}

廿七日己巳自昨雷雨至今未止諸衛
警陣電^雷雨電^無况交致^致水潦奔溢人不
通行電積地上移取不消 廿九日辛未
晦太政大臣侍殿上納言參後侍仗下
忽有雷大鳴諸衛陣於殿前賜太政大
臣及諸公卿祿諸有官人以下見系者
賜祿各有差 是日右兵^{此字}兼^{林所}衛將監正六
介上在原朝臣遠瞻在致仕中納言在

不朝臣行乎鴨河邊身震死遠瞻是行
乎之子也於朱雀門前夫後如常並其
秋七月壬申朔二日癸酉夜地震
四日乙亥廣瀨庵田煮如常六日丁
丑虹跨東宮其尾竟天虹內藏寮是諱
日續奇抄鏡仁壽南殿之間獲白龜一放神泉
茨夜地震是抄十五日丙戌雨水奉進白
馬於丹生川上雨師神祈止霖雨也

十七日戊子左京人從五位下行采女
正取原宿不春凡賜朝臣姓春凡自言
先祖出自秦始皇十一世孫功滿王也德抄
帶仲亥——天皇四年飯化入朝奉獻
珍寶左抄蠶種等在京人右大史正六寸上
文部谷直忠直抄弟式直抄少録正六寸上文
部谷直永世男女合九人賜姓春剛朝
臣忠直自言大日本根子爰回牽一天

皇之後自安倍朝臣同但也傍注子今檢姓氏
録安倍朝臣之別文部无文文部又谷直但後漢
孝靈皇帝後坂上大宿不等之氏族有
姓文戶谷直者也播戶國印抄南郡人散
不不五不下佐伯直是繼故本居貫附
山城國葛野郡抄天和國城下郡人右近東
將監正六不上私造萬福改本唐抄貫右京
四條三坊廿五日丙申天皇御紫

宸殿觀覽相撲廿六日丁酉天皇
御紫宸殿觀相撲左右司通逢通姜音樂光
景既暮雜樂備奉廿七日戊戌天
皇御紫宸殿關抄觀覽左右相撲人射骨強
弱之取其後禪抄榑抄榑抄喚其名令角撲焉元
慶寺座主僧正法印大和尚位最安古今目録遍照奏
言延曆寺僧傳灯大法師位藏四年六月藏
十三久於遍照邊受季兩了大法既訖

三十九

皇正元四年

請授真言傳法阿闍梨位 勅聽之
式日辛丑申辰地大震動經歷數剋震
猶不止 天皇出仁壽殿御紫宸殿南
庭傘大藏省立七文堀二為御在兩階
司倉屋及東西京房舍往之顛覆厥致
者象或有矣失抄神頓死者亦震三度
五畿内七道諸国同日大震官舍多損舍抄
海潮漲陸溺死者不可勝計其中攝津

国尤甚夜中東西有聲如雷者二
八月壬子朔畫抄夜地震二度 二日亥
卯畫抄尽地震三度 四日乙巳地震五度
是日達智門上有氣如煙非煙如虹非
虹畫抄飛上属天或人見云皆日之抄是羽蟻也
時人云古今未省如此之異陰陽寮占曰未
當有大風洪水失火等之灾焉 五日
丙午畫抄尽地震五度夜大震京師人民出

四

自序舍居于衢路是日克勅元慶寺
僧一人每季請真福寺維抄大會能衆立
為恒例古六日丁未傳釋奠之礼去月
廿日木工寮將領素抄子本檢校修造職
院警恐地震失抄神而死供祭繪抄所司觸此穢
也又七日戊申未時地震散位子四不
上文室朝臣卷雄卒卷雄者古京人中
納言子三不綿麻呂之茅九子也先祖
本姓文室真人中間為三諸朝臣至于
綿麻呂大同四年賜文室朝臣姓云卷
雄幼有勇力不好讀書使習弓已馬尤善弛射
文德天皇為儲貳貳抄之日卷雄為帶力
舍人 天皇登極之後仁壽三年春為
相摸極椽末幾遷為右兵衛少尉俄轉大
尉天安元年遷播磨大掾貞觀元年授
不五不下三年除主殿才助四年遷為

左水門佐八年遷為平左近衛中少將為兼伊豫

介明年春加系五下上頂之改才少將

為少將數年為美濃守少將如故十五

年叙正五下十八年春通進系四下

是年冬十二月自左近來少將為伊豫

才守元慶二年遷備前守三年壽至系

四任上六年二月為因播於元才守後月

後行文月遷相摸守元先後抄不之任後抄美雄美請

被罷相摸守任男一人外吏 詔依請

以男房典為近江少掾美雄身躰輕捷捷

其有意氣掌戲騰躍脚踏駕車午額起

越立於車後及為少將白畫肩孤走東

言屋上美雄奪登板叙斬之元其饒勇饒

過人皆此之類也又直侍仗下日夜不

出宿衛之勤當眼无双享暇年七十八

八日己酉有羽燧出大藏正藏院群鳥

竟天属于船兵其急如虹岳平九月庚戌
地震清十二日丑关丑鷲鷲集朝堂院白
扁接豊樂院栖霞樓主陰陽寮占日當
慎失火之事事十三日庚子地震有鷲鷲
集有豊樂院南門鷲尾上鷲十四日乙
卯子時地震鷲十五日丙辰未時有鷲鷲
集豊樂殿東鷲尾上鷲十六日丁巳
辰時地震鷲十七日戊午今夜亥時或人

告行人云武行殿東緣松原西有姜婦
人三人向東步行有男在樹下客包包端
扉山行山与一婦人携手相語婦人精感
共依樹下數刻之間音語不同警怪見
之其婦人手足折落在地无其身首右
兵未未陣宿侍者因此語往見其屍屍无
在在取取之人忽然消失眩人以為鬼物变
形行此屠殺又明日可修轉坏徑之更仍

諸寺象僧被請未宿朝堂院東^{西抄}廊夜中
不覺因強動之聲僧侶競出房外須臾
事靜各回其由不知因何出^{之方抄}彼此相怪
云是自然而然是月宮中及京師有
如^{此抄}不根之^{妖抄}妖語在人口戒六種不能委
載焉十八日己未延宿徒名僧百口
於紫宸殿大極殿^{兩抄}西殿轉讀大般若經
限三日日據定異祈年穀也廿日幸

酉自卯及酉大風雨拔樹斃屋東西京
中居人房舍顛倒甚多被厭斂者衆矣
內膳司檜皮菅屋顛仆家女一人宿其
中邂逅^{免抄}逸害斂人竒之鴨水葛^{野抄}河洪波
汎溢人馬不通廿二日庚寅太政大
臣^{臣抄}一^{臣抄}藤^{臣抄}厂朝^{臣抄}右大臣^{臣抄}正二
大臣^{臣抄}源朝^{臣抄}融^{臣抄}右大臣^{臣抄}正二
大臣^{臣抄}兼行在
近來大將臣源朝臣多火納言正二

兼行右近衛大將太皇太后宮大夫藤原
元朝臣良世中納言平三才兼行左衛
門督臣源朝臣能有中納言平三才兼
行民戶卿臣藤原朝臣山蔭系後平三
才行右兵衛督臣源朝臣冷三才參議抄百正四
才下行左兵衛督臣源朝臣光三才正
四才下行播磨守臣源朝臣直三才正
四位下行右衛門督兼美濃才守臣茂

原朝臣諸葛三才正四位下行皇太后宮大
夫臣茂原朝臣國經三才正四位下行
左近衛中將兼近江才守臣藤原朝臣
有實三才正四位下行陸奥出羽按察
使臣源朝臣是忠三才左大辨從四位
上兼行勅解由長官文章博士臣橘朝
臣廣相等上表請立皇太子曰臣基經
等言乾分七耀仰前星以勝荒坤載重

四五

溟俯少海仰抄西導澤是以上闡揚官抄和並初抄

之道克昌元良開圖基守器之方相抄為故

知百王御辨邦抄子帝膺圖莫不建儲貳抄贊庸

戴覽任治伏惟皇帝陛下誕敷敷抄玄化啓

廻紫宸代太上之憂勤到群下之欣載答抄

口填其抄一日雖休方方以寧四稔行及猶然抄

久廓大抄丈本未立元儲青官寂寥黔首翹

望望抄伏望林恩章古抄普古抄建震坊昭宣天序鐘

慶於高棲林崇明固貞敏德於鷄鷄抄戟臣等

不勝悽林二之至謹奉表以聞從抄以從抄

良岑朝片晨直內藏頭抄為而散位從五下下良

岑朝臣既抄昨實為掃部頭抄高下五下下漁朝

臣既抄激既抄為梅抄提梅抄津梅抄今梅抄五下下行山城介橘

朝臣高庭為石見守下四下下行內藏

及和氣朝臣尋範為伊豫守下四下下

行伊豫守藤魚朝臣保則為大宰貳抄大貳貳抄

撰

掃部及下藤原朝臣與能為院範

為院前守是夜子辰地震廿三日

甲子未辰地震廿四日乙丑辰地震

刀辰亦震廿五日丙子辰地震

諸兒皆錫朝臣之姓斯誠誠林蒞國用息民

勞之計也今驚台剔之列林昌言仰思桃林祐

之重業天潢豈可无一派重林若華豈可先

片枝北林圖億化之平安石尋磐於漢古林典石震之宇林

因鎮詠維城於用周篇劉林匪為林匪為林姬為林竟為林妨為林其

選才七白王子林定省年廿一使使林收服躬未曾出

圖寬仁孝小林撈朕小林既鍾憐前被混昆弟之

鴈行遽編一户今欲傳祖宗之駿命何

造請林請請林任苟不為身誰嫌友林及汗其削臣姓

以列親林競王心星恒林肖帝子之名岱岳曷梵渙

辟天孫之号廿六日丁卯天皇聖

體市豫是日立茅七皇子諱為皇太

押



子策曰 天皇我詔旨萬止抄勅命子親女王諸
 臣百官人等 天下公民象衆因食止抄宣隨
 法尔可有岐下政天止志定省親王字立而
 皇太子止定賜布故此之狀字抄悟天百官
 人等仕奉止詔天皇我勅旨字象因
 食止宣是日已三刻抄天皇崩於仁壽殿于
 時春秋五十八

日本三代實錄卷第五十

貞治二年八月三日加一見校合抄出畢尚家
 之社本更不可出闕抄團舞

正五位下行建勳以下部朝臣兼照列

一部重校合加

正三位行侍從卜部朝臣 判

神祇大副兼治部卿右馬及伯耆介

四八終

一部五十卷後補

大永四三三控灯下校令

法下時專姓命

書多子証定賜

入身控本

書貞明二年八月三日

時春秋五十八

