

武家名目抄 職名部十八

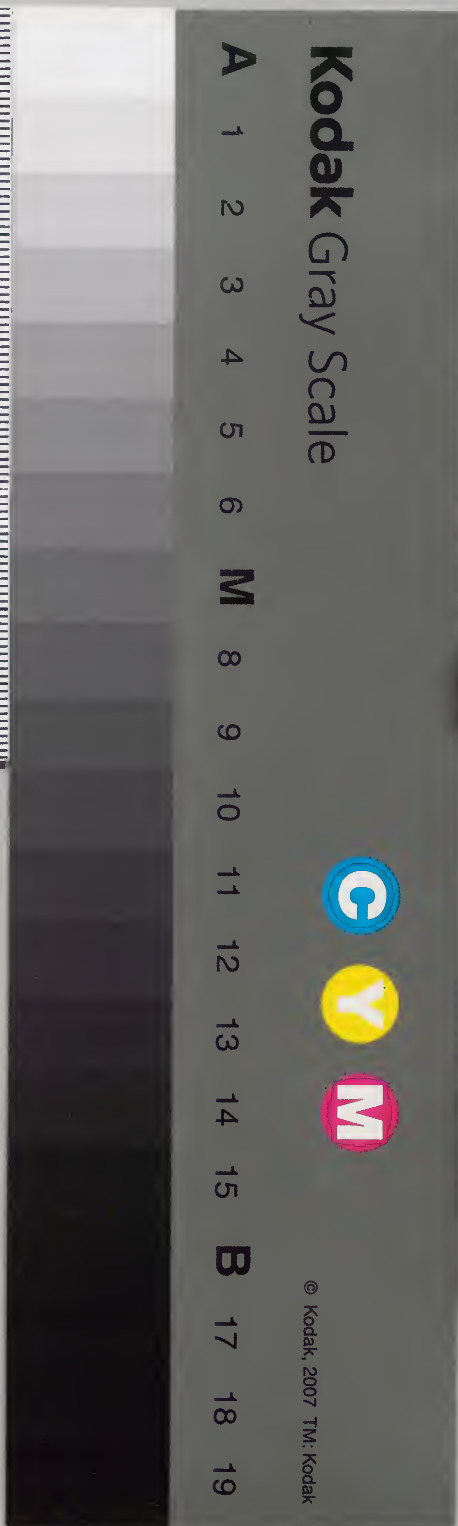
第卅一冊

度

共六十

庫文閣内	
三五函一四一五	三六〇九一
六〇	
	和書

内閣文庫	
番號	和 36091
冊數	60 (31)
函號	153 276



276

御厨子所別當

御祝奉行

御祝方

供御方

御酒方

茶道

御膳奉行

臺所奉行

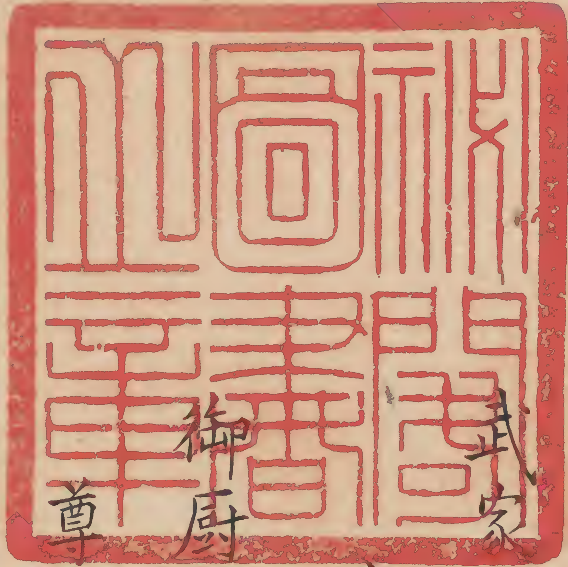
又稱臺所頭

臺所人

賄方

買物使番

卅一之目



名目抄第卅一冊

職名部十八

御厨子所別當

尊卑分脈云二階堂政雄能登守從五下八

郎左衛門將軍家御厨子所別當正安三八

廿三出家行海

按政雄と政所執事伊勢守の孫なり

按御厨子所といふよりと禁裏少く供御おを

潤使より不此名あり幕府にてハ將軍家小



とむしるるに由賂物を調使され下成贄殿
とてりうたひありは贄殿納殿等
の奉替と政所執事をさすものゆひけ
こまご終るるにありし親王將軍共
次少むくハ内くうと由厨子不も唱へ
ありは厨子不別當とて職とる重授し
ありはし事足利殿乃付り方りてを
更に夫のふ當をとて重授しとて政不もく

統らまはせ親王將軍家乃付り限まは
事志るふ處さかると

御祝奉行

松田貞秀記云應安元年四月十五日御元
服云々奉行攝津掃部頭能直松田左衛門
尉貞秀齋藤太郎兵衛尉利貞加冠以下役
人奉行人等皆著白直垂三个日御祝儀在
之同五年十一月廿二日御判始次御息沙

鳥同十一月二日御矢開御祝松田丹後守

秀興 著狩衣
文松丸

又云永享四年六月廿四日御著陣兼宣旨

等御參内七月廿五日大饗被_レ行之奉行飯

尾肥前守為種 著狩衣
松田美作守秀藤 著狩衣饗

方惣奉行十二年七月廿五日大將御拜賀

云々自政所式三献并餅等進上之御祝大

草調進之奉行伊勢守貞行 于時
政所美作守兼

秀 按餐方奉行古昂此祝奉行あり又貞行ハ
政所方乃奉行兼秀ハ此祝の奉行あり

齋藤親基記云寛正六年十二月廿日版丸

大之種一方内詔流所免仍涉祝方堀版方

一方上表則涉祝方正作付

又云文正元年三月廿三日所還所流所

寢殿法祝有之涉祝奉行版兵大貞有 裏打

季瓊日録云文正元年三月廿三日今日御

參宮還御御祝即於御所有祝儀也 飯尾兵衛大夫

御祝儀方
奉行之

蜷川親元記云文明十五年七月十一日壬寅
寅申生涉玉由祝大草洞進分由祝由竹松
田豊前守方より玉を觸之

惠林院殿將軍宣下記云延德二年六月十
四日乙未御祝奉行飯尾大藏大夫兼連出
仕依去七日祖母他界有其憚雖令籠居為
別家之上者七日過以後出仕不可苦之旨

卅一之四

依吉田二位兼俱申之今日出仕云々七月
五日丙辰宣旨入葛籠蓋官長者四位史雅
久宿祢束帶持參中略次御判始宣下事終之
後被執行之御祝奉行飯尾大藏大夫兼連
後号元行淺黄大帷

松田長秀記云延德二年七月五日義材任
征夷將軍給次御判始云々一腰進上之拜
領飯尾左衛門大夫為規御吉書奉行飯尾大藏

大夫兼連 御祝
奉行

蜷川親俊記云天文八年正月五日甲戌

ハカタメ 辰 貴殿出ウラウチ清祝事行

方信濃守

按此祝事行とソノ事と鎌倉殿の時小少中執
事ふりハ是利殿の事と記述する名とソノ事
思ふ親王將軍家少くハ厨子不列當とソノ事
大く此職掌小あつてとソノ事ハ彼ハ日乃

清膳をも事行し是ハ規式をその時の職事
あれと少く其たハハ何れ凡そ乃事行を
將軍宣下任大臣大食洋賀之亦恒例臨時乃
祝儀の式行々々時々食方の事ハソノ事
後々々沙汰するつとあると宝篋院殿の以より
普光院殿の甚と事人ノ内松田氏ノ人
此職とソノ事東山殿より後冬定
まける家もかく版尾布施源訪等の輩を

うき流るる事とちあつてなれば

御祝方

宗五大尊紙云正月又今日公方極西基様（西大）
供清まつる八の時分までいそれと云次中（西）先
大尊調を中（大）西と云次乃西末此さい
乃さいまうく彼親執持系いと云次中の西を東
此さい乃うちうく大尊取次中（西）を同名元更元
按同名元と云伊勢守の一家と云なり正月
又今日と云元日二日三日七日又日と云

年中定例記云西大と供清ハ大尊毎年調を中
式三献とハ進士調を中（西）と云く乃時七献
系ハ是と供西方仕と云調を中（西）云く
の式なりを士と供西方と云く西祝方ハありと云
とも正月又今日の式三献の西祝を先例と云調を中（西）

按これ正月又今日

年中恒例記云正月七日清（西）ウツ西大急ニ入
テ参大尊調進之但清（西）ハ供清系（西）ハ子ハ
清（西）ウツモ不系（西）
大尊入 一清齒圓支當
道祝
月中以吉日行之清出座以茶伊勢守清祝ヲ

沛度表ニスヘ申ス次ニ沛出度アリテ三度永
圃古テ沛退度也沛祝ハ大草調進之沛倉
ヨリノ沛下竹大草ト伊勢守ト間ノ沛手
永誼訪也

年中定例記云由々々々免々々々正月吉日由祝
系々々々記松とヤ々々調を由々々々極々々々
向々由服下々々々を々々也
按六の由祝年中恒例記
小々大草調をとあ々

向々ハ竹松と記々々々々ハ文由乃
以々竹松と記々々々々々々々々

年中恒例記云六月朔日今日氷堅餅參大
草調進之七月十三日今日ミルニ合コア千廿
連大草調進上之十四日十五日新米ノ飯ハス
ノ葉ニ包テ參大草調進之八月朔日尾花
ノ沛カニ參大草調進之十五日明月由祝
參於内儀也茹キコシメサル々枝大豆持
栗瓜茹美女調進之沛イモ沛カニ茹大草
調進之九月十三日明月沛祝冬由祝調進儀

八月十五日 = 同十二月廿七日也
於内儀清祝冬也 一也
サウニ系也 清養女方ヨリ系也 一也
之廿九日節分ニムキ
ノ食清イモ大草調進之
又云清サハノ供清者ハ毎日参口膳系也
由生飯ヲトラレテ則アカリ申也 大草調
進之大草カ、ハ申清祝清料所敷多在之

シ時ハ如斯毎日系也 近年ハ若州青江ハ
カリ知行之間毎月朔日ヨリ外不系之十
リ大草入道説也只今ハ節朔清夕ニヤウ日
計系也

松田長秀記云正長二年三月九日御元服
中次於御鬢所御祝儀有之則献御飯 六本
並贄殿御前物御打敷 龜等 行松調
又云永享四年六月廿四日御著陣兼宣告

等御參内子剋攝政殿今夕御參先以於御會

所内：有御一獻還御以後御祝著座公卿

少：御厨子所若其後内々御祝在之行松調進

之手長伊勢名字衆○按若狹

守々公家の御厨子所紀宗定等

沛産所日記云若君沛誕生永享六年二月

九日寅刻也初夜由祝政所沙汰百疋大草方百

疋百一十一日午刻沛湯始沛祝政所沙汰百

疋大草方百下行之一参夜由祝政所及雜掌料

子匹卷大草方沛前百被二重立一十三日及夜

沛祝及願右京大系勅白直垂也雜掌料子

三百匹自官領大草方百被卷之按本書此下に七夜由祝又七

夜由祝及衣由祝等大草方百被卷之夜由祝又七

又云沛誕生即日直垂及セラル人鳴法

三人計也二階堂同松田大草同由産所之亭

之ハ初夜由祝時ヨリ白直垂ヲ被及也一沛祝

之時役人三人白直垂同二階堂之大草

同由春所亭之也白直垂也一初夜三夜
夜七夜又七夜後七夜由祝白也初夜三夜
自公方下所任夜七夜又七夜後七夜是四
夜去大名達之由沙法八夜八時ノ管領七
夜去武衛又七夜去畠山後後七夜八山名後一
初夜由祝時公方トシテ由練貫一重苑役人七人
是給也大者ニテ七人也
按二階堂と忠孝行
松田と吉兼あり
慈照院殿所發之由次方云若君柳由ク之由次

才永享八年十一月廿五日
於管領在_レ于時細先
川右京大支持之

由ク之由次由ハ之直次由禱若
中 於管領法
略

祝次才先由ク之由粉由所柳ツケマイラ

セラルう之織持ノ二由服ヲメス之後由所法ノ

由大口細長め_一之由ハ之直ノ供法ニ由向アリ

由所柳之ハ之マイラセラルや_一之由水干ヲめ_一之

由法ニ由向アリ此由祝ニ度十カラ竹松調を

康富記云康正元年八月廿七日庚午任大

臣節會并小除日被行之室町殿義政從一位權大納

言征夷大將軍兼右大將給先任大將御祝儀有

之御鬢公方有御出座香御管領右京大夫

勝元朝臣參著御一獻方先被仰付幸松分

供進次大草沙汰進分供之御陪膳藏人左

少弁益光管領前役送伊勢黨三人左京亮

貞綱二郎左衛門尉貞枝右衛門尉貞熙云々

亦後親基記云文正元年三月十七日沛系

宮廿三日未刻沛下向一沛所還沛於沛寢

殿沛祝在之六本立等大草勅之四月十日

未刻若公血色直沛食初同一伊勢多許沛

成沛基極同前一沛祝六本立行松勅之一

供沛并沛者八獻大草公延勅之此外亭之

沛者有之

常德院殿沛發立次孝云應仁元年十一月

廿八日若君柳也祝次孝先也發立未也著

直申時 由若禱同常時所於由琴間有之 由百

由合西方 一由髮立由粉時不極身系之をら
= 立立之

由若君柳由多干とゆゝ六本とてよ由由

あり 由吉方 一由著由由と由由と由系と暫
いぬゆ

らふ又由由とふ由向ひありと由取と由三由は

系とせらる由配膳鳥丸毎度由長伊勢大京

亮真是まてハ竹松調を也 一由若禱おる由所
誠

由直垂を免由由系と由由と結系とをらる

式三献供時系由けの供由 由系と者不献
きとて免と

大草調を之於十二百由右刀系と中次大京
亮下

總三由盃 是より冬庫助中沙治也但 由者三献
以一献料 由大草調を之

也

蜷川親元記云文明十五年七月十一日壬寅

由生由玉由祝大草調進分由祝由竹松田

豊前守方より由由觸之十七年八月廿八日

丙午室町由所極義 大将由兼由被由小除
尚

日 勝定院殿 於殿中祝行松但馬子為高

調分一二重二合一贊殿由膳由高坏五

本一六奉立供市一折表式由緒一清手長

由防三百尺以上式拾壹貫文下行之大草調

進分一二重立并餅子一式三献 於西 向系 一式

三献 由左由 所系 一由手懸 一由者三献先七

献云々以上拾貫文下行之

惠林院殿將軍宣下記云延德二年七月五

日丙辰將軍宣下御祝并御昇進御祝等 政 所

也 沙汰 大草伊賀守公友 裏 打 調進之同十三日

甲子宣下御要脚三万匹内下行事一三拾

貫文御一献方 大草伊賀 守公友 一二拾貫文御一

献新 宣 下 行松代 但雖令用意 之無御用也

沛壽所日記云沛所樣義 輝 時分天文四年

十一月一日戊午由壽不熱支竹仁先例二階

堂中勢大猶有泰立信也則由清中入云々

役者以先例可_レ相觸_レ之中_レ作出了_レ也暮日

鳴法右_レ每_レ法祈禱_レ者_レ行_レ臨陽醫師_レ以上姓_レ法_レ名略_レ之

引出_レ也_レ每_レ法湯具_レ脛衣_レ菰具_レ足_レ調_レを_レ沼田三

郎_レ大_レ清_レ門_レ尉_レ法_レ祝_レ方_レ大_レ草_レ三_レ郎_レ光_レ友_レ也_レ產_レ不_レ之

事_レ仿_レ之_レ本_レ彈_レ心_レ少_レ彌_レ被_レ勅_レ之_レ十七日甲戌午刻

法_レ宏_レ帶_レ在_レ法_レ祝_レ中略也_レ才_レ固_レ在_レ之_レ有_レ春_レ朔_レ辰_レ系

勅_レ之_レ後_レ在_レ法_レ祝_レ三_レッ_レ清_レ盃_レ先_レ有_レ春_レ汗_レ頌_レ次_レ大

草_レ三_レ郎_レ光_レ友_レ被_レ下_レ次_レ松_レ田_レ丹_レ後_レ也_レ暗_レ秀_レ也_レ下

法_レ祝_レ式_レ三_レ献_レ清_レ二_レ法_レ所_レ系_レ大_レ草_レ調_レ進_レ之_レ十九日

就_レ法_レ產_レ也_レ祝_レ方_レ清_レ用_レ途_レ之_レ後_レ被_レ成_レ法_レ下_レ知

國_レ細_レ川_レ右_レ京_レ大_レ吏_レ及_レ河_レ内_レ能_レ州_レ若_レ州_レ越_レ前

等_レ也_レ也_レ辛_レ三月十日若_レ君_レ極_レ法_レ誕_レ生_レ了_レリ_レ法

初_レ夜_レ也_レ祝_レ了_レリ_レ大_レ草_レ調_レを_レ之_レ三_レ也_レ盃_レ系_レ初_レ夜_レ也

祝_レ細_レ川_レ右_レ京_レ大_レ吏_レ中_レ沙_レ法_レ雜_レ掌_レ料_レ子_レ足_レ但_レ依_レ法

勘_レ略_レ也_レ百_レ足_レ大_レ草_レ方_レへ_レ下_レ行_レ云_レ也_レ按_レ中_レ書_レ此_レ下_レ了_レ三_レ夜_レ也_レ祝_レ七_レ夜_レ也

祝_レ刺_レ鬢_レ也_レ祝_レ多_レ大_レ草_レ調_レを_レせ_レ也_レあ_レる_レ事_レ志_レけ_レ也_レ也_レ乃_レと_レ以_レ己_レ上_レ十七_レ條_レと_レ京_レ京_レ將_レ軍_レ家_レの_レ有_レ同_レ也_レ也_レ

鎌倉年中行事云正月朔日公方様出御御
酒式三献中略如此ノ後當日番之御中居殿
原御屏風疊テ十二間ノ御座ヲ明申彼御
座三重唐瓶子同銚子提ソレヲハ大草申
出御酒參御マイリノ肴ニテ三献御一家
并評定衆召サレ此御祝ニハ宿老中皆御
荷用ヲ被申三献過テ公方様大間へ御飯
アツテ内之御椀飯始也正月十五日ヨリ

内ニ御齒固ノ御祝アリ平人ノ祝ニ圓鏡
之様ニハアラスホソクタカキ御鏡也如
此御祝トモハ大草可致覺悟云々同十五
日朝御祝如常御椀飯ノ時粥參頼入ル朝
モ被聞召然トモ前ヨリ大草進上ハ七
日ノ御ミソウスモ十五日ノ御粥モ御椀飯
ノ時也三月三日公方様由井ノ濱へ御出
塩満時分マテ御酒數献大草調進上其後

御犬被遊及數十匹間還御ハ每度夕天ニ
及ナリ

又云若君姫御所様御誕生之時御坐所ノ
次第之事三日ノ御祝之時公方様始テ御
産所へ御出御祝ヲハ御産所勤スル人之
方ヨリ遣公物大草致調進也五日之御祝
御同前次七日夜御祝七日之御祝トハ申
サヌコト也

又云公方様御發向事鎌倉ヲ御立當日御
出之御酒トテ大草調進鮑勝栗昆布御肴

ニテ御酒一献アリ
按已上三條と鎌倉
公方家の有司あり

按此祝方トシハ柳管女々年中恒例の祝
儀也〜ハ臨時の大禮ニ依何事ヨリある
祝儀乃規式行ふ〜時將軍家の侍前
儀トシテ盃酒椀飯等々お付立之乃役人
ヨリ給ふる〜酒肴等致調進を司たり

但藤倉殿の時よとつたふ者乃職掌たる
しよやたしうある院見えん足利殿のそよあり
ても大草氏の人代々此事をうき始たるふとあり
此家と等持院殿より以来譜代のしとらに
然も庖丁の一流とお傳する家あり成庵
又恒例乃式よハを士氏より盃酒を調を
とる事と何と此家ハ春日の供侍を考替
とする流ありいりある供侍方かれと臨時の儀

式よと決しと新事ありこれとさきり庖丁
一流を傳へし家あり恒例乃祓儀ハ大草
ふなと初め勤仕を事とつとみそり
此亦日行松氏の人太草よとけとく臨時
恒例ともに祓儀乃盃酒を調をさる事あり
去なと大草氏とけとらの統領ありゆへ
行松のつととる所ハとありとる
関東乃足利家より京都ありしと大草氏

乃人をとく祝方の長とハふしれ方と
寛永七年

島津家清成記小立多立鯉二重親子之事ハ尚也
小知人云々然と大塚及楠木市右衛門尉ニ依傳立調
之とあると云と以て近をまへり大塚氏
此人料理乃業傳へしを志る也

供御方

飯尾之種宅清成記云寛正七年二月廿八日

清成上極同前一由雜掌方小林新左衛門尉調

進之
按小林ハ由未元ハ清成供御方
を法とむふものなり

亦孫親基記云文正元年二月廿八日飯尾肥前

守之種亭清成供法以下由前由者多末元

一系調之由酒方奉行由兼道永阿菊阿也三

月十七日清系官供由方進士隈波入乃息九郎

右田孫左衛門尉足田孫左衛門尉以由人別路也醫

師氏初由法平胤祐号上清也
有行政所
被官人清基其

上中下福清樂等以上十六町次由供十人姓
名略之醫

師安藝左京亮号大清也
政所
供御方足田三

廓左衛門尉借宿又廓別路

常德院殿法皇重次才云應仁元年十一月廿

八日若君極此祝次才先此發重時未此者直時傳

長禱同常法所於此琴間有之今夜才此供佛

式く小まのり供此方事小林新左衛門尉小直作

付此仍此右乃令此所之由之上一至一之

蜷川親元記云文明十二年十二月廿三日松田對

州中沃掃部大吏方直系中此方此所之由來

正月供此方同此祝事進士九郎左衛門尉小可

中付此中此乳人為此承此作出此則中付此處
少知此分不入此以有難調色仕此中此此返事
可有此投此處也

年中恒例記云正月一日今日式三獻系則傳

手く付系也此ハ供法ノ以前ニ系也二至ハ一

クツニ一此也之系也正月又今日付也進士

一内儀ニテ又今日参此祝ノ三獻ノニ此加例

ニテ必ナスヒノ坪付一モニサコノコサニ此三色昔

ヨリ参也子細存し云々 進士 一 今日ヨリ六日

迄清ヲモエ参内姫女方ヨリ参ル 進士 一 正月

又々日式三献ヨリサキニコフアワヒカチクリ

参カチクリハ正月計系也 進士

年中定例記云由祝々々朝供清系今一ハ

伊勢方ヨリ系りハ被友人梶川丹後方同名

新右衛門尉あ人おふ方へ中甘んてをよ中ハ

あ清所極へ系りハ若君極内殿の泊そそれ

同前系ハ 中略 由志内由まの目をハ供内方仕ハ

先調ニ由九桶とく口き尺口五寸計なる神を赤

漆小ぬり多々あさき於すハハの箱々々法

々々々々々々々々々々々々々々々々々々々々々々

へハハ常ハ由盤りり系ハ清卷柳之同

あは仕ハ清精進の時とあり乃ハハハ折交

ハハハハハハハハハハハハハハハハハハハハ

皆ハ志門ハハハハハハハハハハハハハハハハハ

ら進士をめぐり

又云八乃時分所なくとく余の夢極へ
も同時日余の清く供清を大草毎年調を
中式三献をハ進士調を中なくく六乃時
七献余の是ハ供清方位の去調を中なく
去のまゝ七献めぐり
按日工武原ハ正月
五日乃式なり
年中恒例記云正月七日今日後領之清母
清冬式三献クキヤウ清カケ奉
進士一献
説

卅一之廿一

ミソウツ清去差ニ入テ奉大草調進之八日
今日ヨリ清ミソウツ進士調を去九月八日
進士
説 二月一日清對面所ニテ奉清一献
三献清料不白州相見槻本以清公用を士
調進之
進士一進士之十ノニ申付ケムシム
キヲ用意ゆゑ同朋流へ被奉ムシムキヲ
ハラシキニスへ作者ニハ畠山殿ヨリ奉
作ノニアワヒヲモミ作テ出シ作一此一献

之時ムカニハ進士ニ白鳥ヲキラセテ重寶
ヲ被下作近年ハモテ候云々進士一今

日一献次事清お伴元各由前へ被系公
家元ニモ清祇作ノ方在々ニ献系清供元

申次是由トヨリ在々七月朔日清對面所

ニテ参清一献清料元白州お見槻下ノ以

清公用進士調進上之進士一進士三十ノニ

申付作テヒヤムキヲ同朋元ニ被参以ニ

月ニ換拜同之進士九月九日今日ヨリ十二

月廿日巨清カニ粟コフ参ル山ノイモヲ

ヲ口ニ作テ参セ作清カニノ入料政所ヨ

リ清取之云々進士十一月今月初雪一献

之事ニ献参同畠山殿ヨリモ清檜参也清

嘉例也云々初雪次事也仍日不定進士十

二月朔日清對面所ニテ参三献白州お見

槻下以清公用進士調進上之進士一同朋

元二如二月七月ムシムキヲ被_レ泰_レハ振_レ所

同_レ亦_レ也 説進士 一_レ清ス_レノ_レ清ナ_レテソ_レメノ_レ事

今日有_レ信_レ所_レハ進士方日ヲ尋_レ者日ヲエ_レラ

ハセ進士何_レ作_レ仕_レテソ_レトス_レヲハキソ_レメ申

也サ_レテ清_レ所_レ振_レヘ_レモ三_レ清_レ孟_レ泰_レハ_レく_レその_レ清

孟_レを_レ進士ニ_レ被_レ下_レ公_レ方_レヨリハ_レ清_レ左_レカ_レ上_レ振

ヨリハ_レ清_レふ_レく_レを_レ被_レ下_レ作_レ也公_レ方_レハ_レ清_レ太_レカ

令_レ進_レ上_レ之 説進士 廿一日今日ヨリ清_レミ_レソ_レウ

ツ_レ泰 説進士 今日政_レ所_レヨリ供_レ清_レ方_レノ_レシ_レユ_レリ

カ_レハ_レ物_レ進士_レ方_レハ_レ清_レ之_レ使_レ公_レ人_レ也イ_レツ_レモ_レ鳥

一_レツ_レカ_レイ_レト_レラ_レセ_レ作

澤_レ巽_レ阿_レ弥_レ覺_レ書_レ云_レ節_レ分_レ方_レ事_レ一_レ式_レ三_レ献_レ料_レ百

匹_レ中_レ鴻_レ調_レを_レ之_レ一_レ清_レ一_レ献_レ料_レ三_レ百_レ匹_レ左_レ田_レ孫

左_レ清_レ門_レニ_レ渡_レ之_レ属_レ一_レ塩_レ門_レ一_レ尺_レ振_レ海_レ荒_レ但_レ到

来_レ次_レ寺_レ坊_レ亦_レ来_レ次_レ寺_レ左_レ田_レ可_レハ_レ渡_レ之_レ一_レ清_レと

ハ_レ子_レ乃_レ供_レ清_レ由_レ膳_レ由_レ洋_レ願_レ也 按_レ左_レ田_レ氏_レを_レ供_レ清_レ方_レ乃_レ職_レを_レせ_レり

とも家なりを田孫左衛門二波之と改所より雜費
を給ふに於てを以て供出清膳相願とを伊勢より給ふ
ふとよ
なり

又云席分方之事一由式三献料之事百匹
近年之中島ニ中付也一供清料事三百匹
太田孫左衛門尉方へ下付也一屬一同左田
切之巻一塩引一尺同左田切之巻之一幅
一桶少同左田切之巻但糸束
次方也一より一桶
同左田切之巻之一殿中出打大豆事於供出

所調を清下付代二十匹ニ下全次郎左
衛門尉ニ下付之江文多左之供清乃清寸
へり清淨領也大永元年十二月十三日癸
阿判

室町殿上配翻清登山日記云永正十五年
七月十七日辰半刻清成還清午半刻云々
今度清一献方为門政清用之悉皆宗祿事
行款清未去能不被作舟時宜为見計下清

野与次郎 祇作還沛之後被_レ名_二門_一之沛被

下_二沛酒_一了

按_レ下_二沛酒_一ハ沛末_二流_一の内_二少_一ク
供沛_一方_二を_レ法_一と_レむ_レもの_二なり_一

伊勢貞忠亭沛成記云大永三年八月八日

伊勢与貞忠亭へ沛成一式三献糸由糸惣七

不糸先規如此云々中島調を之一一献方

由糸并由お伴_レ元あ_レくハ下_二沛_一至_二三_一序_二左_一沛_一

調進之一由供_レ元走_レ元_二下_一一献方堤三序

乞_二沛_一厨_二下_一月_二之_一

按_レ堤_二と_一伊勢家
乃_レ被_レ後_二なり_一

大館常奥記云天文九年二月二日_日枋州_日事

与_レ各_一折紙あり納_レ儀方七百_二尺_一地下_二取_一沙

法仕_二由_一内_二法_一下_二行_一あ_レく_二三_一費_二文_一余_二お_レ抄_一中_二を_一三

百_二尺_一由_二身_一若_二と_一楨_二供_一由_二方_一へ_二白_一川_二方_一へ_二可_レ被_レお

渡_二由_一式_二中_一宮_二内_一へ_二殿_一各_二沛_一内_二淡_一由_二云_一く_二仍_レを

由_二事_一く_二付_一由_二之_一奴_二や_一う_二小_一由_二調_一之_二就_一存_二由_一中_二中_一之_二也

八_二日_一由_二身_一若_二と_一楨_二供_一沛_二事_一先_二度_一宮_二内_一御_二殿_一各

へ_二取_一由_二納_一儀_二方_一之_二内_一由_二之_一省_二由_一下_二行_一由_二事_一上

意日と甚不可然^レ思^レ食^レ中堅固小^レ作^レ
中宮内々殿水^レ之^レ分可有^レ存^レ知^レ名^レ承^レ也
尤^レ存^レ知^レ中^レ中^レ也
按宮内々ハ
由局ナリ

三好義長亭^レ成^レ記云永祿四年三月廿日
成^レ云^レ一^レ市^レ前^レ之^レ由^レ者^レハ末^レより^レ河^レの^レり^レ也
公方^レ極^レ侍^レ前^レ斗^レ之^レ勢^レ典^レ既^レあり^レ中^レ中^レあり^レ
由^レお^レ侍^レ乃^レ公^レ家^レ之^レ外^レ由^レ相^レ侍^レ元^レあり^レ理^レ侍^レ前^レの
供^レ市^レ頂^レ戴^レ也^レ由^レ次^レの^レ間^レあり^レ三^レ好^レ日^レ向^レ寺^レ之^レ請^レ取

畏^レ之^レ持^レ之^レ由^レ供^レ元^レ頂^レ戴^レ乃^レ之^レ一^レ小^レ為^レ之^レ料
理^レ方^レの^レ元^レ由^レ門^レ出^レ持^レ之^レ也^レ云^レ一^レ公^レ方^レ極^レ侍^レ前^レ
美^レ由^レお^レ侍^レ元^レ由^レ供^レ元^レ走^レ元^レ雜^レ掌^レ方^レ之^レ事^レ進^レ士
員^レ化^レ寺^レ之^レ中^レ淡^レ八十^レ貫^レ文^レ少^レ之^レ十七^レ献^レ之^レ分
調^レを^レ云^レ一^レ也^レ元^レ之^レ系^レ献^レ立^レ小^レ西^レ仕^レ云^レ
同^レ別^レ記^レ云^レ公^レ方^レ様^レ御^レ相^レ伴^レ之^レ衆^レ御^レ供^レ衆^レ御^レ走^レ
衆^レ之^レ雜^レ掌^レ進^レ士^レ美^レ作^レ守^レ八十^レ貫^レ文^レ被^レ請^レ取^レ被^レ
調^レ十七^レ献^レ候^レ但^レ献^レ立^レ奥^レ在^レ之^レ一^レ御^レ小^レ人^レ衆^レ其

外摠衆御膳ハ小西ニ自此方被仰付用意
候也一進士美作守請取献立之次第式三
献御手掛初献二献三献御湯漬御菓子与
献五献六献七献八献九献十献十一献十
二献十三献十四献十五献十六献十七献
以上一御成御次之衆献立小西周防守仕立
分御湯漬二百膳御菓子御肴以上中通三百
膳以上大通五百膳以上一御厩者ノ通ハ篠原

左近丞奈良一右衛門内衆仕也余田出合
申付也
按篠原奈良のあ氏ハ
三好家の人なり

按供沛とて天子於沛膳扱乃称ある
いつとなく武家もいつとなく是利殿の時
小西りくハ將軍家乃ささくめさる御膳
を及必供沛とてあつたを若あつたと
まじりしハ此膳扱と調ふ一局を及供沛
而としんを事にはつる輩とて供沛方

とよみれしなりと大なる世職少くは末元乃
内進士を田方とし入軍せしむ事減り
給ふるしかりの中にもを士と料理乃るふ
はさし申一流の家をれと継更りかいら
まゝく庖厨乃るををつつさつしとせしめ
前日も毎替しつゝく西祝方となく祝
儀乃式し河はつらふ厨事をうき給ふ
供侍方と常日於供侍を調儀と於職ふ

まこと恒例乃祝儀より進士の形式と
はく有る將軍家大名乃亭へ入侍の時も
ふ如軍と乃所も臨みて供侍おと下と調儀
と於事なり今の世も侍膳とつし司を
大なる室町家の供侍方ふ當道ふ成る

御酒方

御後親基記云文正元年二月廿五日飯尾肥前
守之種亭所成供侍以下由茶由者等と侍末

元一系酒之由酒方在河内兼道永阿菊阿也

飯尾之種宅清成記云當日色く幸行進物方亦

山掃初助飯尾流六雜常布施三河方布施伊

賀入道由酒方霖侍者但内く布施若三郎也

物英居凡方正書記挑花之永花之按本書の

方親基記小同事將軍家の由酒方同朋乃

由酒の事を云々家人乃幸行を方方霖侍者

澤巽阿流覚書云節分一献方之事一傳

式三献料之事百足近年中嶋中嶋中嶋中嶋也一供

清料事三百足右田孫左衛門方下下也一由か

々々けのお救但基二也信濃中嶋中嶋中嶋之一傳

檜三花定但節用次中中中也下下也大永元年

十二月十三日巽阿判

又云節分方式式三献料百足中嶋中嶋之渡

之一供由料三百足右田方渡渡之一古古古也古古也

但基二信濃調を八百文一柳三花代九百文

中奥のく下り也大永五年十二月日 按 駿河
所 伊勢守其家小隸し其祝方の事と
沙汰し酒方をしりけ給ふる事と
法と政

按 鎌倉殿の時小贄殿の事をなすべく政所
執事の事行もる不ふし其被後する
巨老酒食の役小従ふあり是利殿の時も其
例ふ准し政所執事皆州の家ありをり
沙汰し其同朋庇の内小酒方としりて之め
お細多の事を當りし事あり又大名諸

家あり將軍家入席乃事河連と其家あり
ふしお乃連の被後家人の内よりあるの事あり
を命し其苗日の事と毎をしむる中より酒
ま行としりある事其日食を
用うる酒の事とま行もる不役ありはま
大樹乃免るる酒を其苗日酒方の同朋
小託し其事を毎せむるあり酒を其
才四十冊小のきり合をるる事あり

茶道

赤坂親基記云天文元年二月廿五日飯尾

肥前守之種亭清成中略中酒方奉行由茶道

永阿菊阿也

細川尹賢亭清成記云大永四年三月六日午

刻清成清成中由茶湯瑞阿是中大清屋

形振中仕中是柳中也中仕中是中道中有中由成

去公方柳同朋中渡中之清供中の中庇中之家中和中柳中庇

卅一之卅一

乃茶湯去玉阿中通中之茶湯中之阿中是柳

平阿中通

細川晴元亭清成記云天文十七年、月廿

九日細川中清成中云中清成中後中次中才中略中一清

前清茶湯伊阿一中由清茶湯中由同朋中庇

三好義長亭清成記云永祿四年三月廿日由成

云中一中於中口中間中由中府中交中式中三中献中糸中一中次中の中三中交中

二由茶湯中在中之春阿中仕中之中並中道具中事中由中ち中や中之

大同記云 大明勅 秀吉とと麻の服小度一
使條

信之と兼房久阿弥通ハ居子三郎左衛門尉
三上与三郎法候大丈之外曆くくハ鹿塚通
アハ並居する

板坂卜麻慶長記云家一公涉出既三日了
一度充出お出出之時料理出之時兼房湯
坊之十人計あり其内三人より五人信仕を仕
之中云々

甲陽軍鑑云 信玄代也 兼房坊主政二人福
人教條

阿弥春阿之右乃ら子同朋廿人あり

里見義康分限帳云三拾俵兼房道田村嘉亦

長曾我於家格云兼房仕多竹於平竹村源云

清 按於平ハ法神のまのとも
是くいふゆゑ兼房あり

武蔭叢話云上田之水入道宗吉ハ関ヶ原清

陣の時治於方小恙あり清野紀伊与幸長

小出飲一石取り元來兼房の湯者よそ其名

言一或時紀州若山城善法ある大身小身在
小家中の侍共お勤る上田宗右大石を引と
ふふま才材乃本綿羽織馬宗を明舟の梶と
大紋より竹滋手拭あく袴巻一石共より
岂こ下知も若侍共とく殿極も大名也
一万石取の兼及坊主抱りし嘯る幸長少
指し服差を宗右少指り其方事家年め
何角批判はる族者より必氣より掛りき

まきり一度の大事の時役を勤られらまよと
りさる云く

按隣系の道とて僧家の業少し一佛了
供一人ももむるものありの鎌倉殿乃中以
より武家の輩も世及をたりあま無一との
する事つゝ来てま事やうをく流布しれと
足利殿の時もあつてハ柳堂より始めつと
此業しりあつてハたささつてたあつて佛寺

山院とくハ茶園別墅且集會——主客の

作法を定めく此遊ハをこく興をうたれ

茶會と云茶會をちやの急あり中以下茶湯と

まり且禪家ハ煎茶湯の急を急字と用うるハ喝ハをこふよりて

茶湯とハこく混入ハあり急照院殿退職

の後東山ト居あつて此茶をそく

物とく淡——よりやをさき仕業とく代

此將軍家も必く遊ハをこく遊ハ大名法家も

業あれハ柳堂にも遊者以てゆれ

職とたてまはり是と茶乃と標をうと名の記

取と嗜茶の法を考ふるとのあまハあり同朋ハ

家の備めくこれ幕府ハ祇候——妻をもこち

家とせくふする者あると為同朋修よつて

武と茶堂又ハ茶湯茶取諸家にてハ幕府の例

たてハ杖持——並むる同朋とくハ陣備賣備

のこハをこく茶乃ととて中ハ改くする者をこ

茶乃改といへ甲陽軍鑑ハ茶堂坊主改とあるハ茶

配するとのと云寛永年中島津家内成記
今より是乃

小と申九曲案乃以宗教と云者云々云々

家め云々之桑道坊主を召立云々云々令々云々

御膳奉行

満濟准后記云正長二年九月十九日南都

下向云々公方様御、物二万匹申出畢廿

一日宿坊奉行越中法橋有盛三河法橋忠

圓前日^廿下向畢御膳奉行相兼之仍承仕

卅一之卅六

等浄勝法橋常金法橋常、召具之廿二日

室町殿御下向御行粧珍重云々
按満濟准
后と鹿苑

院殿乃猶子め々礎礎三空院乃つま有り者盛忠
系多々との坊官云々室町殿了すしんき此膳抄を
すゆせ
しあり

細川尹賢亭清成記云大永四年三月六日

年刻清成云々清膳多々赤津云庫助麻植

修理亮

細川晴元亭清成記云天文十七年、月女

九日清成云く此膳寺竹波く伯部伯者寺中原

五郎左衛門

按く二條と將軍家此成の時より
一き此膳を寺行と云細川家の家入あり

佐竹家譜云此基所寺行岡大隅以前ハ義

昭公ノ清サニ取支配ナリ清膳寺竹苗池

新藤人名代二十サレ

甲陽軍鑑云

信玄歌
余條

永祿九年丙寅春信玄

公大僧正の此時惠林寺長禪寺を始各寺

成乃寺く一此中を改と云日と時宗一蓮

寺少く此寺此寺有く信玄公の此膳寺竹ハ
武後三河寺今井仁左衛門尉橋井安藝寺
以上三人也

見聞雜録云鶴湫ノ谷一ツ隔向來分田此

と中在取一此付此成ハ天目山一と是より

至極難所かれと志くく各休之申とく

田野乃在家よりつう六新有正一皆く為是給

母乃去清膳寺竹一山名源流寺職分とく

勝頼父子奥方の内膳末弟の膳及具を自
身かたさるゝ余は左家あり飯をこき差上る
内膳家傳云たき清尉政次大坂陣小膳
寺河ありて庵後を

按是利殿の時を朝夕の内膳を潤備する司を
供侍方と稱し大名を司すは膳方とよみ
或は膳部方ともいふと云ふは南時
供侍と云は將軍家小供ともおま限るゝと云

ありありと云は將軍家他西へ渡り侍へ
於時日ま家ありて供侍へき内膳おを沙汰
と云ふ者司とも家のとあり乃あり小内膳あり
とよくれし成へし是利殿職を失はせし後ハ
供侍乃名目とすことと幕府ありなり
内膳ありと云ふはとあり
元和日記より元
和二年正月元日
黒書院の内膳ありて法書院組同組の内膳
ありて大内侍と云ふは同一の内膳をいふ中云

臺所奉行 又稱臺所頭

元二〇〇〇と伊賀元を以て中付り多野
後九郎殿ハコノ源内ノ城の内小川
一き人を立給ふと年より其基石人の格
あり者丈あり一六二〇年より小姓のやうある
役目もさうな老長を以つめり四五十人計居り
甲陽軍鑑云 信玄代惣 清基所取 一人 兼 鴻
加賀守大嶋惣を以て清基所取十人有
其今ノ基石人
乃を以て

多聞院日記云 天正十七年十月十七日 関白殿
七ノ内分ニ由り成身院内宿所也 浮田宰相ノ
細川玄初ノ入道ノ家元少く由り同所也 僧坊
中寺内ニ悉宿坊ニ取れり是ハ上ノ基所
寺ノトテ福住寺邊ノト云人來上下卅人
余有之 欵一版和菜十ル元ニテ 由り取元
家元、類元大略述ニ 般若寺ニカイノ
門ノ色出出

文祿四年豊后大岡津成記云丈法成之儀
亦お定以付而为其法用京都都鄙之松木亦お
調平今度之例之法成増倍して一版馳走
二倍之由堅く家老へ亦中付即時ニ之調を也
然之由基所大角与左邊門方亦中付以て道
与西道及右邊門付元法膳部方之儀肝要
ニ付く料理の人數ヲ讀以上京下京元堀元
大坂元奈良元祝賀元關東元也

武功實録云渡邊内藏助と大野修理同度の
所へ後及又を法來り面ふき事と成り大任
與左邊門ハ東へ内通ありとなす之修理ノヤク
与左邊門小限之其氣をいふる而之に河邊は大
岡の真流と有之を實成之の之と取立
ふと云く秀頼公之法機嫌能おをありせ
よと云く此附ふされ今度此龍城以後も方々
教多の倉乃論を与左邊門一人より取立

是類を不限汚用毎々一見旦りいあのい入
あゝハ中々二心ある百歳子の也と云又乞清
純成者よると云根ふ者う結句二意をいふと
云案れいゝ市正和より火矢を射あるとき
内より火を射いハ与左馬門西行あり

板坂卜齋芸文長記云秀吉と市代ふ基所流
朝八日い出ふ系基所乃あふ禱ありと云禱
をつとせ料理人使ありこたといつ免帳ふ

付七ッ歩移日基所乃隙をあけ禱つと云
へあつきり人教帳日合基所流亦よると云
戸部に禱子をむらゝ岩之由

長曾我部家格云申云郡法奉行一由基所
大寺の町集人一味噌塩油押奉行内村新
右衛門体也一酒蒸酢化付桶結樽物師奉行
早茂市乞清光一清城酒奉行沃田
茂乞清土居彦乞清一清城者奉行水代

六如定尺泉次郎同与左郎一素麵其行由
 中间六郎右邊門表本左近乞清一者買奉
 行定尺左右邊門大之由一由家具其行由
 清兼右邊門由中百久次郎去居平乞清由中
 百九吉一由城之由炭薪也小其行由中百左
 郎右邊門同七郎右邊門一由之其薦其行由山清
 宗右邊門竹村源乞清
按此法其行由之屋而大其行
 之由之の、下司有之屋一有之
 收心

又云諸奉行其法道ハ番事一由之用其基
 所其行其勘定其粕谷源三郎基所其行代
 官高百五拾石
 里見義康ハ限帳云横小路將監貳百石基
 又云三千貳百貳拾俵是輕三百廿貳人 内女
 人々
 基所其行○按之其由之基所其行ハ今の基所
 小月老をたしとす之ハ其由之其職を其
 浮田家ハ限帳云其基所其行下間左三郎五拾

石依々木上柱を造りて拾石令光与熱を造りて拾石

加助と清三拾石

按六の墓石元々
即墓所迄あり

田邊記云カ、リシホトニ大坂ヨリ飛脚

到来シテ忠興ノ家室七月十七日秀頼公

ヨリ寄手向ケレハ自害シ玉ヲ家老小笠

原備前入道正齋介錯シテ切腹ス正齋カ

介錯ヲハ河北石見石見カ介錯ハ臺所人

某首切ハ十三屋形ニ火ヲ掛猛火ノ中ニ

飛入テ死ニケリ

清須分限帳云御臺所頭二百五十石朝比

奈茂左衛門同平尾源右衛門同金田新左

衛門五百石三浦五郎左衛門二百石宮寄

助右衛門

當代記云慶長十六年三月廿八日秀頼公

入洛則家ノ公ノ御所二條へ御越云々家

ノ公近習ノ衆へ秀頼公ヨリ被下物ノ旨

中叔摠ノ女房衆へ金子三百枚其外醫師
略臺所人へ被下物銀子卷物等也
按此小臺所
人ともあるを
頭と下司とを
あつてふかり

按臺所といふを臺盤所ノ畧言に幕府
めと河邊法家よりある直祇候若輩
ノ臺盤を居くお食へき所若名ありき
やうく厨事をつとむる司をハ臺所方といふ
事もいふをハ臺所方といふと室町殿にてハ祇候ノ

輩は多くへき膳おをも供法方はく兼帯する
事にてふ小臺所方といふ職ハあるといふ
織田豊臣の家ノ以ては法家ノとあると同一
く厨事は法方有司をハ臺所ハせよと
あつてなれども法家といふは法家
者を臺所方といふと又ハ臺所改めると
又法方以下下司とあると臺所ハ法家ノ人
云々といふは法家といふは毎ふすは臺所ハ法家

人々下司小限りて之をいかに裁に有るは之を
今乃をせも大いこそあはれに有る也
東武實録
寛永三年
上洛の時供事人共名籍乃内中屋正元神谷經教助
神谷又六郎堀谷法九郎神尾五助とありて之を
出基正元十九人出下男二十二人とありて之を
基正元と改をて之を海向のハ下司をよめるなりこれ
以て之をて之を基正元とよみしとありて之を又下男と
し今今のおる使乃て之をいかに里見を限帳有る基正元と
ありて之をて之を基正元と改をて之を海向のハ下司をよめるなりこれ
之をありて之を基正元と改をて之を海向のハ下司をよめるなりこれ

賄方

澤築阿波覚書云清至形八朔より蜷川苑

人陸横川掃部助宗右筆横山雅樂助陸益賄

方法下り役去林次郎左衛門中村三郎左衛

門尉自阿波 按至飛と八細川家と之を將軍家了
て八朔の時法下りの事と司とる案成

とて之をいかに裁に有るは之を
よめるなりこれ

甲陽軍鑑云 信玄代也 山録三郎左衛門同心小

地とて伊勢守人才上十六貫取者也知行不悪

不ありて之を山録三郎左衛門極く新証をりて

大場氏新左衛門とて山録縣人小地他必者

ありしとありしと山録日中ころをいふ

又云 同 山録馬場内蔵を初出先元三番とす

の者大と二の日後とす人の是の元と同也

山録内ノ縣人も類又六夕取らぬ

原田家譜云為大岡極下知今夜至る藤

國日本に法大名元就出渡海加茂王計以

及出付並い依と原田令渡海供仕人救之事

原田九左衛門原田と初少樹 下七十五人 谷口

姓名略之 卅一之四十七

六郎右衛門盤坂新左衛門糟淵二郎右衛門右三

人元と山基石料理縮人山組外元 中略 一十

人清基下男一十武人山馬屋元同各商持

牧半乞清組

長曾我部家格云中又郡諸奉行一番匠奉行

行栗田与助山代与右衛門一同奉行元奉行子

類也乞清同、、一同贈奉行一取作養

大裾門奉行久宗任市原源右郎山本苗右

湯つ一同箱を竹藪是七郎之湯一振治茶炭

秩支行江島角右湯つ敷下毎内一同贈を

竹宮崎久助

按うんハ大ニ小ニ取テ字々移之ニテ釋也
信誓等の事と沙汰せらるるの方利

按俗百の語語ふまうたふもさうらふと名

之ふと何事ふ限る人お小停滞をさやうり

辨を私を之る辭なる

日本書紀小字字とヒキ
マカナヒと音訓きり大ハリ

ふて取てもいあふ人射換すまき國ふあふまき

たもてるとつるあふんさく浦あひの別義をほき
英稱あく真字のさかあひハ
叶字さかあふの義ゆや
さくさまのあひり

賄賂の字を配き一取を穢化員をさく雑物を

買とのふふらやあ茶うささ節の事とも

合帛めく調達もふこたにさまはる茶へ一と

おれまうあふとつるさくを大事なりうけくち

ひくさるふ祥あく人うく細事ふのさふふとあ

うあふ厨事を毎もる若をさく箱方とも給

人ともふいあふいしとさくさく

日本書紀
信誓の別注

万加奈比去止とあれと世古
よりさふいさくさくさく

信誓と今のをさく

賄方といふは正しく甚取方の作職ともあり

ある處
又一家の雑費を修むるを雑費
といふあり宝町殿の作り

雑費の稱を厨事の雑費に限るはよくいふ
所もあつたといふ將軍家大名の亭へ侍成ある所
り亭より家人の雑費を修むといふを定むれば
厨事より用ひる處を雑費を修むといふ所の不利
寛正七年飯尾之種宅侍成記より雑費方小林
新左衛門尉潤を之といふ又永福四年三好義長
亭侍成記より此方極侍成等此中侍成元侍依
元是元雑費方之事を士員他も中侍八十八
貫文少あり十七貫文云々といふあり小林
を士の二士ありし柳家の侍成方なりといふは亭
主の附託をうけし酒饌極飯等を潤をすれ
をいふなりされといふ方といふ賄方といふ

雑費といふは何事ふといふ雑費は下
行を沙汰する所ありし時よりいふを厨事の
費用といふに限りしといふ事のあるもいふを考
合を考ふる所ありしに於て雑費條雑費を修
修むといふ所ありし
を合考とる

職より進り厨事をつとむるは中より甚取

方を塩味調理は者替といふ賄方と甚取

所あり用ひる所あり品あを毎使するをむ

所といふをいふと酒とくといふ奥菜乃

をいふをいふと合期といふを甚取なり

延滞ありししるふと猶方の書替あり
越前少左兵衛附小出猶方と云ふ
二人惣猶方と云ふ二人あり出猶方と云
ふと君主人より猶方と云ふのと書替へ惣猶方とあるは
甚盤所よりと家臣より給ふべきおを調備と云ふ職
ありと云ふ又同書に猶方仕人と云あると云ふは猶
方六尺と云ふものありと云ふ事ありと云ふ猶
東武実福一寛永三年以上洛の時供事給へ甚所
元乃月一倉橋左衛門と云ふものありと云ふは猶
元二十人六尺十人といふもの倉橋ハ甚所元乃
内ありと猶方六尺と云ふ支配せしをおりん
正しく今の猶方ありしと思ふ寛永永若以て
甚所改續改をもたんと云ふ甚所元といふ
ありしと云ふ

買物使番

里見義康兵限帳云貳拾俵買物使番南條

角右清門 組下足 輕五人

板坂卜奇慶長記云秀吉と伊代小甚所元

朔八日の出日系料理人使ありと云ふと集

免帳小付云々 按さるし使と云ふは 即買物の使あり

長曾我新家格云一伊城より者あり伊代六

尺定尺泉次郎同与左郎一者買物行定尺

左近右衛門 大いふ
按て是れと奥物のことを買納しよとの
とて西邊と里見分限帳よりゆり
よのと今く同一のやうに
手類を以てあつたりぬ

按買物使とよハ基所納方小部属とる職

しと彼所少く用うべき品物を何日とにり

買納るふと減はうこととる可役あり
越前小部分限
役附し基所小

仕改納方惣納方買物方同横目
基所大番方と列せしとて思ふ

武家名目抄第卅一冊

源行之書

