

内閣文庫

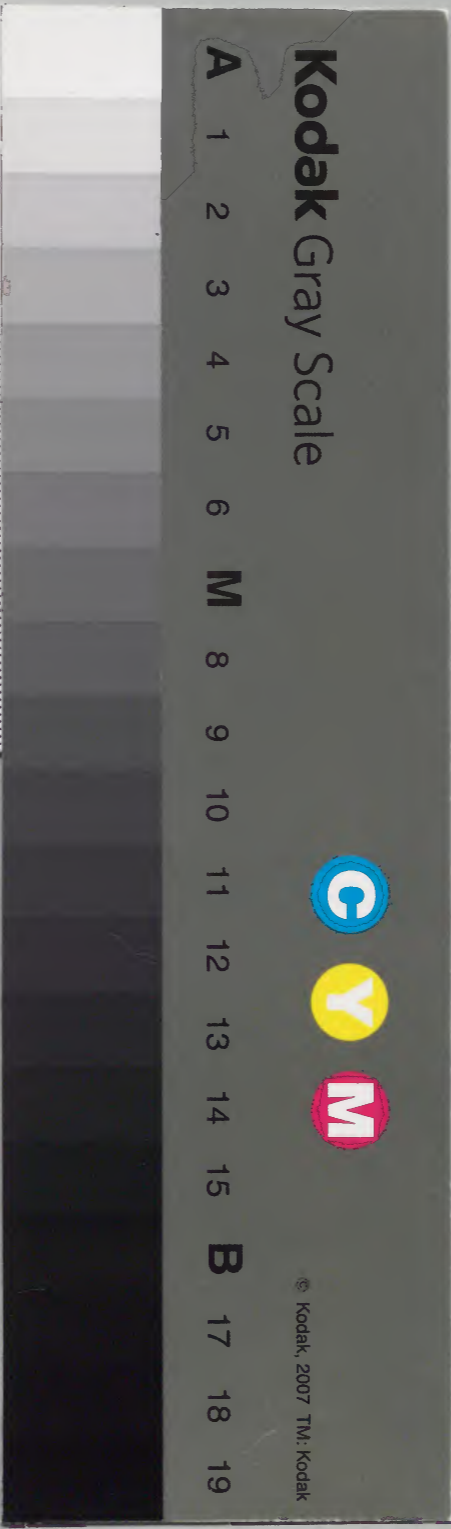
54

④

内閣文庫	
二七九五六	和書
二〇三函	架
一九六	冊

内閣文庫	
二七九五六	和書
二〇三函	架
一九六	冊

内閣文庫	
番號	和 27956
冊數	6 (65)
函號	203 128





什麼 在禪錄

屬 古人之句

瑞日一輪之對也

眞字寂寞艸下一之三

上毛相生街 長澤仁右衛門



○竹谷之乘願房東二條院邊見參來

爾亡者之追薦庭什麼事乎勝利巨登

爲循賜來者光明眞言寶篋印陀羅尼

登爲見謝來乎弟子共如何斯者報給

計畱會念佛爾羸事不待登半何告不

給會登申計禮半我宗奈禮半左盈雖

欲告正理稱名遠追福爾修而可有巨

益諾說流經文乎不見及者何爾有所

眞字寂寞

一

勸樹 書經
擗 在文選

見會登重而為問給半如何將告登想
而就本經之一一此真言陀羅尼乎
申津留也登會見告來

○鶴大臣殿者小子名鶴公也丹頂乎

養給來故諾申者僻言也

○陰陽師有宗入道自錄倉釋參來之

我先鎖入而此擗之空爾渺事甘身不

可有事也識道者勤樹徑一遺而皆島

爾作賜登諫侍寸實微地乎毛無用爾

置事者無益之事也食物藥種等可種

措

○多久資之申來者通憲入道舞之手

之中爾有興事共乎棟而礮禪師登謂

來女爾訓而為舞梟白水干二質乎為

擗鳥帽子乎曳入多利計連半男舞登

叙謂來禪師之女靜登謂來繼此藝茲

白拍子之根元也諷乎佛神之本緣厥

后源光行居多之載乎著述後鳥羽院

擗 彙日差也
質 有搯囊抄

徵 增韻曰名
也又在陶淵明
傳

之御作毛在龜菊丹為教給來登叙
○後鳥羽院之御時信濃前司行長有
誓古譽來我樂府之御論義之番爾見
詔而七德舞乎二有遣來者五德之冠
者登異名乎著爾來乎心憂事而棄學
問有遁世來乎慈鎮和尚有一藝者下
部迨徵置而不僂爾為給來者此信濃
入道乎扶持賜來此行長入道平家談
乎作而生佛登謂來盲目爾數而為談

疑 萬葉

來擋山門之事乎特勇勇布書矣九郎
判官之事者委知而有書載蒲冠者事
者能不知來疑多之采共乎記洩武士
之事弓馬之業者生佛東國之者而武
士爾問耳而為書來生佛之質之聲乎
如今琵琶法師者學多流奈利
○六時禮讚者法然上人之弟子安樂
登謂來僧集經文而著述而勤行爾為
來其居太秦善觀房登謂僧墨譜乎分

權輿者始也

而聲明爾成矣一念之念佛之最初也

自後嵯峨院之御代權輿矣法事讚毛

同善觀房有首也

○千本之釋迦念佛者文永之比如輪

上人見元來

○佳細工者少鈍刀乎遣登謂妙觀之

刀者強不斷

○五條內裏庭妖有來藤大納言殿見

談之者殿上人等黑戸而圍碁來爾撥

也 鐵 說文曰截

盈 日本紀

翠簾而有見鬼阿誰登有見向者孤如
人爾對居而差賊太留乎啞狐乎登見
動搖而迷爾梟未練之野干化損來爾

○園別當入道者無雙庖丁者也或之

許爾而佳鯉乎出有計禮者諸人別當

入道之庖丁乎欲見登雖思容易卒爾

毛如何猶豫來乎別當入道可然人而

此間百日之六六魚乎截侍乎今不可

事文 鯉三十六鱗之 貴者

阿咳 在禪錄

闕侍曲而將申請迎見宰割來伊美敷
方便有興而人等思江里計畱登或人
北山太政入道殿爾見語告來波箇様
之事已者餘右流左苦所覺也無可宰
割去人者賜將切登將有言者猶將佳
何條百日之鯉乎將切叙登宜有之阿
呵覺之登人之語給來最可笑大概響
而自有興毛無興而太平成有優事也
賓客之饗應撫毛序微笑樣爾有執成

朱子論語註
苟誠也

不利 日本紀

毛苟雖佳啻無其事而有取出最佳人
爾物乎為握裳無次序而斯乎將上登
有謂誠志也吝嗇由而將見請登思勝
負之不利業爾有託等六借
○摠而人者可無智無能者也或子之
容貌等不惡我考之前而與人語迎有
引史書文賢者雖聞之尊者之前而者
不然共登覺之也
○又或許二氏琵琶僧之談乎將耳迎

彈
在長恨歌

有名寄乎琵琶爾柱之一箇有墮之乎
半造而附與杼謂爾或壯士之中爾不
醜登所見我有舊杓耶撫謂乎見禮者
有生乎爪琵琶等彈荷盈瞽法師之琵琶
其沙汰爾毛不逮事也術而有心得
由疑登片腹痛許寸杓之柄者檜木登
疑謂而不美物爾社或人見仰壯士者
些之事毛佳所見惡所見也
○不有萬過半底事爾藻有實而不分

嬌
詩經

入恭不如言寡男女老少皆然人盈淑
連共特嬌貌美人之殊麗者難忘見思
屬者也萬之尤者有習熟樣爾上手風
有得所景色而謂乎人湏流也
○人之物乎有問爾不識不在隨在將
言者徑廷登疑如心惑有返言不佳事
也有識事毛猶安定爾登思而耶問覽
又苟不知人毛曷將無和柔爾將有爲
語聽者老所聞名萬之人者未聞及事

乎我從有知措其人之事迺甘身等許
 有言遣者如何事之在爾耶登再三問
 爾遣盈無意附世爾舊塗事面自然聞
 漏邊毛在者如無覺束將有告遣可惡
 事疑加樣之事者不物熟人之在載也
 ○有主宅庭不意奈留人隨意無入來
 事無主居爾者往還人狼爾彷徨入如
 狐鼻之鬼毛不狹人氣者居得貌爾入
 棲木魅等謂不怪形毛露物也又鏡爾

彷彿 魏晉康
 日從倚彷彿

者無色想故萬影來而移鑑爾色形在
 猿乎波不移滿之虛空能容物我等之
 心爾念念之恣來泛毛心諾謂物之無
 疑將在心爾有主滿之乎波胸中爾千
 萬之事者不入來益
 ○丹波丹有謂出雲處遷大社而結構
 爾造營志太之何某杼乎耶有知行所
 者商之頃聖海上人厥外毛人數多誘
 引而去來蕙邊出雲拜爾搔餅將食迎

具クニ以往モテ有爾イキタル各替ニ首ラク而勇ラカ勇ミテ敷ユ有信クニ起タリ
 有御前フヘナル狢犬イヌ獅子シ背ソムキテ而後ウレロ體爾ニ立有來タリケシ
 者バ上人大シヤウシ感イミシク而鳴呼カンビテ愛耶ア此獅子ナメテ之立ヤコフ
 樣最希ヤウ將有イト所以シ深登フカキ潜焉コヘ如何アラシ殿原ト
 殊勝シユセウ之事ノ者御覽コトハ不尤ゴ耶無下ラシト也登謂ガメスマ
 者各怪ハ而諒異ラク于他ニ梟京師コトナリ之裏爾將ミヤコノ
 談等謂爾ニ聖人シヤウシ猶牀許ナラユカ而老可レテ儒為容ヲトナレク
 貌神官乎呼シ而此御社ヲ之獅子シ之見立タテ
 樣定而有習事爾將待些將承諾被謂ヤウサダメテ

虎拜替首
書經
在

松蘇利
見前

來者ケ其事バ候惡童ソコ共仕來ニ奇怪クニ候事也コトハ
 迎指寄而居直而去計禮者上人之感ムネ
 淚徒爾成爾來ルイ
 ○居乎柳管物者縱橫可寄于物丹耶ヤ
 卷物等者縱爾置而自本之間透乎紙カミ
 捻結附松蘇利毛豎樣爾有措錐不轉マシ
 佳登三條右大臣殿被仰幾勘解由小コト
 路之能書之人人者假爾裳縱爾無見ミ
 閣事要衡爾見居侍寸サ

御隨身近友之自讚迎七箇條爲書
而自讚之載有七
○一人太多連而華見行四二最勝先
院之邊而壯士之見使馳乎馬而今一
度馳乎馬物奈良者蒲梢僵而可落少
見給江迎有延停爾又胡馬乎馳於雷
處馬乎引僵而乘士泥土之中爾轉入
其言之不過事乎人皆感矣

蒲梢 文選

○一當代未坊爾御座比萬里小路殿
有御所爾堀川大納言殿伺候給之御
曹子邊有用而有叅四二論語之四五
六之卷乎繰攤給而唯今於御所惡紫
之奪朱諾文乎被御覽度事在而雖御
覽御本不見出御覽也猶能引見與杼
仰事而求也登見仰爾九之卷之其其
之程爾侍登有申乎者咨嗟嬉迎爲持
叅給寸簡程之事者見等毛雖不斷事

杜詩註王
戎年少解滿床
攤書

○一當代未坊爾御座比萬里小路殿
有御所爾堀川大納言殿伺候給之御
曹子邊有用而有叅四二論語之四五
六之卷乎繰攤給而唯今於御所惡紫
之奪朱諾文乎被御覽度事在而雖御
覽御本不見出御覽也猶能引見與杼
仰事而求也登見仰爾九之卷之其其
之程爾侍登有申乎者咨嗟嬉迎爲持
叅給寸簡程之事者見等毛雖不斷事

叅給寸簡程之事者見等毛雖不斷事

薄 順和各三
此一字ヲ花ス、
キト訓ス

往古人者聊事緒藻淑有自讚也後鳥
羽院之御歌爾袖兼袂一首之裏爾將
惡兮耶登定家卿爾有見尋仰爾其其
秋之野乃艸之袂乎華薄穗爾出而招
與袖所見蘭登侍禮者何事乎可待登
有被報事毛應于時而覺悟乎本歌道
之冥加也高運也撫大被錄置侍也九
條相國伊道公之款狀二毛無別事題
目面書載而有見自讚

○一常在光院之撞鐘之銘者在兼卿
之草也行房朝臣清書而欲為寫摸爾
奉行入道取出乎彼草而為見侍之爾
華外送暮聲聞百里登謂句在阳唐韻
登所見爾百里訛登申多里志乎能叙
奉為見來已之高名也逆筆者之許江
謂遣太留爾訛侍來數行杼可見直返
事侍記○數行藻可如何耶儻數步之
意乎不審

真徒下三三

真徒下三三

萬葉
馬音蜂聲石聲

○一人餘多伴而三塔順禮之事侍四
二横川之常行堂之龍華院抒筆有古
榜佐理行成之間有疑而未訣抒為申
傳登堂僧不平爾告侍之乎行成奈良
者可有裏書佐理奈良者不可有裏書
登有謂爾裏者埃積蟲之巢二氏馬音
蜂聲石華氣成乎能拂拭而各見侍之
爾行成位署名字年號定爾所見侍乎
波人舉入于興

○一於那蘭陀寺道眼聖為談義八災
登云事乎遺而孰覺賜登謂乎所化舉
不覺爾自扇之內斯斯疑登有言出者
淑感侍寸

○一伴于賢助僧正而觀加持香水侍
四二未竟間僧正還而侍爾及陳外僧
都不見僧等乎及而為覓爾有同體大
衆居多而不敢求遇諾謂而最淹而出
多里之乎嘆佗其求而在抒見謂爾還

嘆
日本紀

入而頓具而出去

○二月十五日月明夜打更而詣于千

本寺自從背入而獨容貌密而為聽聞

侍爾有優女迺體馨香自他有異我分

入而居倚于膝者句撫裳移許奈禮波

便惡抒思而有摺除爾猶寄而同樣奈

禮半起去其後或御所樣迺老女房之

譖言謂序爾無下爾無色人爾在來抒

奉見落事南在無情登奉對人南在登

譖言

在醫書

葉 白水郎

在萬

宣出太流爾夏社不意得待登申而止
去此事後爾聞侍之者彼聽聞之夜自
御局之內人之御覽知而侍女房乎化
糝立而出宜而便佳者詞等將懸物叙
其景色參而為報將有興迎謀宜計畱
登叙

○八月十五日九月十三日者婁宿也

此宿有清明故翫乎月為良夜

○信夫浦之白水郎迺美流目藻所狹

邊鄙
名集

在順和

媒妁

在孟予

暗部山毛將守人繁爾無和利將通心
 之色社不淺愍諾謂節節之匹遣事共
 將夥父母同胞許可而永將為迎居最
 可羞明世爾在佗女迺無似氣老僧卑
 賤迺邊鄙人那利共就豐饒在誘水波
 等謂乎媒妁兩方毛心憎體爾謂為而
 不見知不知人乎將迎以來無愛底事
 乎率爾言葉爾為年月迺強顏面分超
 葉山之等毛將相談盈不盡言之葉而

壯士
可惜

在萬葉
日本紀

毛將在都他人將為把賂薄情無心著
 事可許多就為淑女裳差降醜年毛長
 南壯士者斯為陋軀可惜身乎空爾將
 為耶者諾人毛見心劣吾躬者將有面
 居毛影愧鋪覺南最盈將無愛鳥梅華
 香夜朧月爾彷徨御牆原之露將分出
 最明之空毛余身體爾將無可見密人
 者唯不如不色好
 ○望月之圓奈留事者須臾毛不住頓

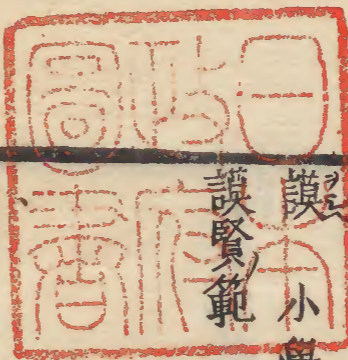
隣 五車韻端
曰近也

起 杜詩集註

食去不心停人者一夜之中爾及其夏
體毛不見疑將在疾之重毛無住間而
死期既隣然未病急不趨于死間者效
于常住平生之念而生之中爾多之載
乎成而后靜欲修佛道程爾受病臨于
死門則所願一事不成無言益而悔年
月懈怠而這回如起直而全命者夜乎
繼晷而這事夫事不怠將成諾雖將發
願頓重塗者不在我惱亂而死去此屬

而已社將有此事先人人急德可措成
所願後有暇而將向道者所願不可既
如幻生中爾曷事乎耶成牟亦所願皆
妄想也所願心爾來者妄心迷亂須登
知而不可成一事直放下乎萬事向道
則無障無所作心身永定也

○長爾被遣于違順事者偏為苦樂也
謂樂者好愛事也求此事無止時所樂
欲一者名也名有二種行跡兼才藝譽



考妣

書經異考

小學日聖

謨賢範

也二者色欲三者味也萬願不如此三
是顛倒之相自起而有千萬煩不若不
求

○爲于八歲年問考曰佛者如何者乎

候覽諾謂考曰世尊庭人之爲生也登

還問人者何爲覺庭成候乎覽登駮亦

依佛謨成也登答又問訓候來佛姑誰

傳候來登亦答其毛亦前佛之誨爾因

而生宜也登復問其教元候來第一之

微笑 傳燈錄
佛指起 一華迦
葉微笑

佛者如何覺爾耶候來登謂則阿爺從
天降劔從地耶漏計牟登語而微笑擬
議而不敢答成待津登諸人爾談而興
記

六終一三子歲五日吉終日

眞字寂寞州下一之三終

元祿二己巳歲正月吉祥日

江戸日本橋

松葉 清兵衛

京二條通

山崎屋市兵衛

大坂伏見吳服町

深江屋太郎兵衛刊版



