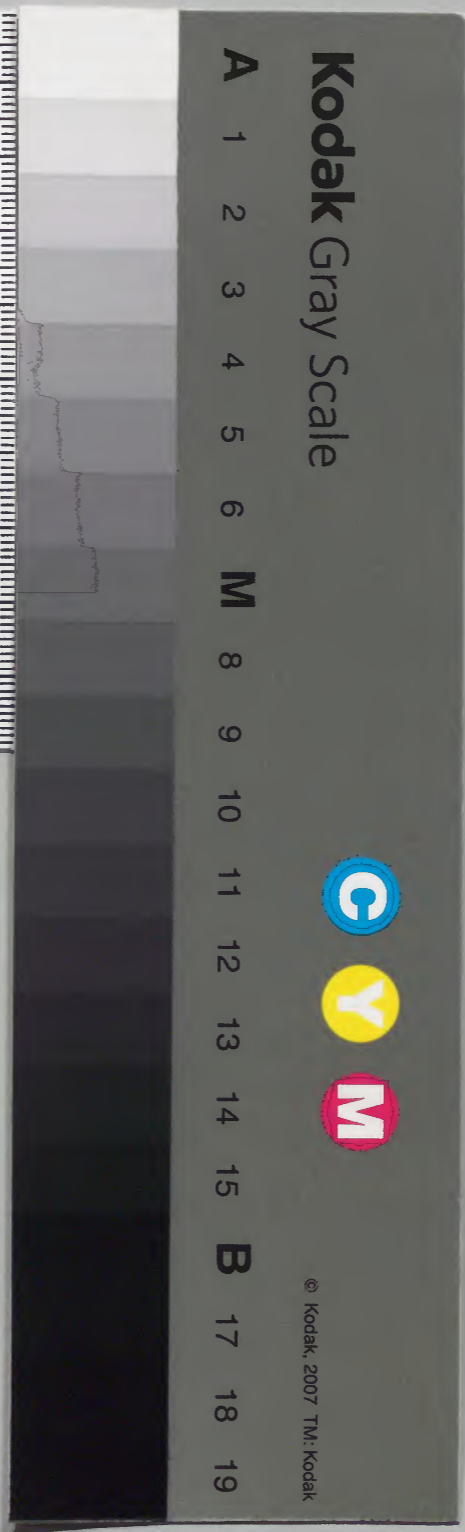


朝風意林廿六回卷六

和書門		
二七九七〇	八七函	六〇册
類	號	架

內閣文庫		
二七九七〇	六〇册	三架
和書	號	架

內閣文庫		
番號	和 27970	
冊數	60 (44)	
函號	214	13



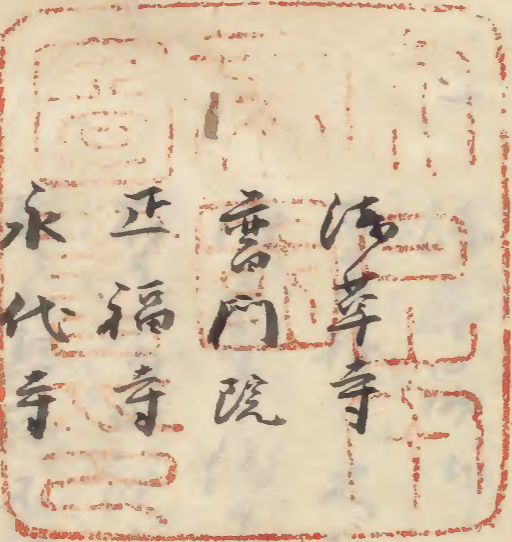
京都府内務局
明治十三年

遠

御成之寺
所之
花
寺
院
記
録
書

明治十三年購求

永羅齋
圖書印



淨律寺
香門院

正福寺
永代寺

東海寺

安穩寺

蓮昌寺

祐天寺

統系寺
羅漢方

梅園院
勝安寺

金輪寺

惣持寺

親音寺

平間寺

江福寺
仲尾院

惠心寺
津安寺

明王院

淨光寺

滝泉寺

宗蓮寺

釋教
志次郎



延寧寺

本母寺

儀光院

寶仙寺

放生寺

法明寺

...

...

...

...

...

...

...

...

...

...

...

...

...

...

...

...

...

...

...

...

...

Vertical text on the left side of the right page, possibly a title or index.

曼

清華節

乃極之細雲極所成節款書卷

佛身卷之清華節以分抄卷之清華節月未年

有于當山款書卷之清華節卷之清華節

不之其外之清華節之清華節卷之清華節

佛身卷之清華節

大融院抄所代極之清華節所成卷之清華節

卷所之清華節所成卷之清華節卷之清華節

清華節所成卷之清華節卷之清華節

新小清建... 河通... 橋...
今不... 河... 橋...
今... 斗...
右通... 河...

夏正月

清... 別...

河... 院

[Faint bleed-through text from the reverse side]

夏

御... 河... 院書

當... 河... 院書

是... 河... 院書

小... 河... 院書

月... 河... 院書

宣... 河... 院書

乙... 河... 院書

同... 河... 院書

一 乙方様印 乙方印 乙方印 乙方印

一 乙方印 乙方印 乙方印 乙方印

一 乙方印 乙方印 乙方印 乙方印

一 乙方印 乙方印 乙方印 乙方印

一 乙方印 乙方印 乙方印 乙方印

一 乙方印 乙方印 乙方印 乙方印

一 乙方印 乙方印 乙方印 乙方印

一 乙方印 乙方印 乙方印 乙方印

一 乙方印 乙方印 乙方印 乙方印

一 乙方印 乙方印 乙方印 乙方印

一 乙方印 乙方印 乙方印 乙方印

一 乙方印 乙方印 乙方印 乙方印

一 乙方印 乙方印 乙方印 乙方印

一 乙方印 乙方印 乙方印 乙方印

一 乙方印 乙方印 乙方印 乙方印

一 乙方印 乙方印 乙方印 乙方印

一 乙方印 乙方印 乙方印 乙方印

一 乙方印 乙方印 乙方印 乙方印

一 乙方印 乙方印 乙方印 乙方印

一 乙方印 乙方印 乙方印 乙方印

三月 庚辰年七月 庚辰

三月 庚辰年七月 庚辰

三月 庚辰年七月 庚辰

三月 庚辰年七月 庚辰

三月 庚辰年七月 庚辰

三月 庚辰年七月 庚辰

三月 庚辰年七月 庚辰

三月 庚辰年七月 庚辰

三月 庚辰年七月 庚辰

三月 庚辰年七月 庚辰

三月 庚辰年七月 庚辰

三月 庚辰年七月 庚辰

三月 庚辰年七月 庚辰

三月 庚辰年七月 庚辰

三月 庚辰年七月 庚辰

三月 庚辰年七月 庚辰

三月 庚辰年七月 庚辰

三月 庚辰年七月 庚辰

一 皇少保年乙卯九月五日

公方保福河川 所成之印物之由卷也

所成也 還所之也 此乃所修奉極矣所屬

同年三月五日

己方保福河川 所成之印物之由卷也 所并

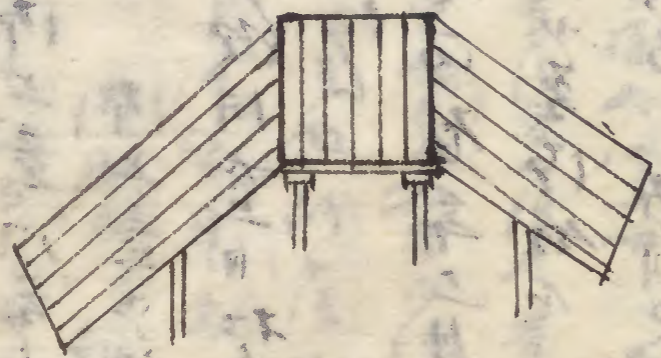
一 所成之印物之由卷也 成於方丈之修也

一 所成之印物之由卷也 所上蓋之修也

一 所成之印物之由卷也 所上蓋之修也

一 所成之印物之由卷也 所上蓋之修也

右 通所也



還所之印物之由卷也 入所 所上蓋之修

乃川保福河川之修也 此乃所修奉極矣所屬

長江の五紀書目

四等二冊書目

新報出年信

御成河川

右河川ノ運年

中ノ名

御成河川

右

年信

江編

御成河川

御成河川

御成河川

御成河川

御成河川

年信

江編

五月六日

十

書

五月七日

御成河川

佛后所向... 佛如... 佛服... 佛身...
... 佛后所向... 佛如... 佛服... 佛身...

同年九月九日... 佛如... 佛服... 佛身...
... 同年九月九日... 佛如... 佛服... 佛身...

同年九月九日... 佛如... 佛服... 佛身...
... 同年九月九日... 佛如... 佛服... 佛身...

同二年... 佛如... 佛服... 佛身...
... 同二年... 佛如... 佛服... 佛身...

同三年... 佛如... 佛服... 佛身...
... 同三年... 佛如... 佛服... 佛身...

同年十月... 佛如... 佛服... 佛身...
... 同年十月... 佛如... 佛服... 佛身...

同年十月...

己方様 御成 御膳不云 御行 御後不云

同九年九月二日

大細言様 御成 御膳不云 御行 御行不云

御行表 御行不云

同九年三月七日

己方様 御成 御膳不云 御行 御行不云

御行

同九年三月三日

己方様 御成 御膳不云 御行 御行不云

同九年九月五日

己方様 御成 御膳不云 御行

同八年四月廿七日

己方様 御成 御膳不云 御行

同九年七月二日

己方様 御成 御膳不云 御行

同九年三月二日

己方様 御成 御膳不云 御行

同九年三月二日

己方様 御成 御膳不云 御行

同九年三月二日

乙子孫 御成 御服不云 御行

同年三月二日

乙子孫 御成 御服不云 御行

同四年十月二日

乙子孫 御成 御服不云 御行

乙子孫 御成 御服不云 御行

乙子孫 御成 御服不云 御行

乙子孫 御成 御服不云 御行

乙子孫 御成 御服不云 御行

乙子孫 御成 御服不云 御行

御成 御服不云 御行

御成 御服不云 御行

御成 御服不云 御行

御成 御服不云 御行

御成 御服不云 御行

御成 御服不云 御行

御成 御服不云 御行

御成 御服不云 御行

御成 御服不云 御行

御成 御服不云 御行

一 寛政三年三月九日

御成 御膳所様 御奉行の御用度御取立

戸籍申渡しの御用度御取立

御奉行の御用度御取立

御奉行の御用度御取立

一 寛政三年四月九日 御成 御膳所 御奉行

一 寛政三年四月十八日 御成 御膳所 御奉行

一 寛政三年四月二十五日 御成 御膳所 御奉行

一 寛政三年四月二十七日 御成 御膳所 御奉行

一 寛政三年五月九日 御成 御膳所 御奉行

一 寛政三年五月二日 御成 御膳所 御奉行

一 寛政三年五月九日 御成 御膳所 御奉行

一 寛政三年五月二十三日 御成 御膳所 御奉行

一 寛政三年五月二十五日 御成 御膳所 御奉行

一 寛政三年五月二十五日 御成 御膳所 御奉行

一 寛政三年五月二十五日 御成 御膳所 御奉行

一 寛政三年五月二十五日 御成 御膳所 御奉行

一 寛政三年五月二十五日 御成 御膳所 御奉行

一 寛政三年五月二十五日 御成 御膳所 御奉行

一 寛政三年五月二十五日 御成 御膳所 御奉行

佛成每卷二四等名如法年戶障子障子

佛成每卷佛成二四等名如法年戶障子障子

正月

曹川院

○覽

一 享保九九年三月三日

一 享保九年九月五日

一 享保九年九月五日

一 文納言様 仰少休

一 同二年正月九日

一 公方様 少休仰候

一 同二年正月九日

一 公方様 仰候

一 同九年正月九日

一 公方様 仰候

一 同九年七月九日

一 公方様 仰少休

一 同九年七月九日

一 公方様 仰少休

一 宣和元年... 宣和元年九月...

一 宣和元年... 宣和元年九月...

一 宣和元年... 宣和元年九月...

一 宣和元年... 宣和元年九月...

一 宣和元年... 宣和元年九月...

一 宣和元年... 宣和元年九月...

一 宣和元年... 宣和元年九月...

一 宣和元年... 宣和元年九月...

一 宣和元年... 宣和元年九月...

一 宣和元年... 宣和元年九月...

宣和元年... 宣和元年九月...

宣和元年... 宣和元年九月...

宣和元年... 宣和元年九月...

宣和元年... 宣和元年九月...

宣和元年... 宣和元年九月...

宣和元年... 宣和元年九月...

宣和元年... 宣和元年九月...

宣和元年... 宣和元年九月...

宣和元年... 宣和元年九月...

宣和元年... 宣和元年九月...

宣和元年... 宣和元年九月...

一 日七廿中年四月五日

乙子孫 御成 御服不

以不之而年三月五日

乙子孫 御成 御服不

日三戌年分月六七年迄四十年每身

乙子孫 御成 御服不

日七亥年分月九辰年迄三十五年 御成御服不

日五卯二巳年分月四未年迄三十五年每身

乙子孫 御成 御服不

日五申年分月六酉年每身 御成御服不

一 日七戌年四月五日

乙子孫 御成 御服不

日八亥年分月九子年每身 御成御服不

日六卯二巳年分月六未年迄六十年每身

乙子孫 御成 御服不

日七未年 御成御服不

日八申年 御成御服不

乙子孫 御成 御服不

日六卯二巳年

乙子孫 御成 御服不

一 日二戌年八月廿七戌年延四午年延源受印信

一 日六亥年

乙亥年 御成 御服

一 日七卯年八月九午年午年延源、折之、乙亥

一 日九巳年八月十年八月三年八月三年四年四年四年

乙亥年 御成 御服

一 日二戌年 御成 御服

乙亥年 御成 御服

乙亥年三月

乙亥年 御成 御服

乙亥年

一 日二戌年三月御成 御服

乙亥年三月御成 御服

一 日四亥年二月御成 御服

乙亥年二月御成 御服

一 日五子年九月御成 御服

乙亥年九月御成 御服

一 日六亥年八月御成 御服

乙亥年八月御成 御服

一 於三月廿二日... 後年... 於三月廿二日... 後年...
一 於三月廿二日... 後年... 於三月廿二日... 後年...
一 於三月廿二日... 後年... 於三月廿二日... 後年...
一 於三月廿二日... 後年... 於三月廿二日... 後年...
一 於三月廿二日... 後年... 於三月廿二日... 後年...
一 於三月廿二日... 後年... 於三月廿二日... 後年...
一 於三月廿二日... 後年... 於三月廿二日... 後年...
一 於三月廿二日... 後年... 於三月廿二日... 後年...
一 於三月廿二日... 後年... 於三月廿二日... 後年...
一 於三月廿二日... 後年... 於三月廿二日... 後年...

一 於三月廿二日... 後年... 於三月廿二日... 後年...
一 於三月廿二日... 後年... 於三月廿二日... 後年...
一 於三月廿二日... 後年... 於三月廿二日... 後年...
一 於三月廿二日... 後年... 於三月廿二日... 後年...
一 於三月廿二日... 後年... 於三月廿二日... 後年...
一 於三月廿二日... 後年... 於三月廿二日... 後年...
一 於三月廿二日... 後年... 於三月廿二日... 後年...
一 於三月廿二日... 後年... 於三月廿二日... 後年...
一 於三月廿二日... 後年... 於三月廿二日... 後年...
一 於三月廿二日... 後年... 於三月廿二日... 後年...

右山内守身之旨事之記

享保二年三月

中松川
仲虎院

○ 遺

享保四年正月三日

右山内守身之旨事之記

御腰衣之旨事

御腰衣之旨事

右山内守身之旨事之記

享保二年正月三日

右山内守身之旨事之記

御腰衣之旨事

御腰衣之旨事

御腰衣之旨事

御腰衣之旨事

享保二年三月

右山内守身之旨事
正編寺

右山内守身之旨事之記

○ 覽

一 享保四年二月廿日

一 享保四年二月廿日

一 享保七年七月十八日

一 享保七年七月十八日

一 享保七年七月十八日

一 享保七年七月十八日

一 享保七年七月十八日

一 享保七年七月十八日

一 享保七年七月十八日

戊三月

新御村

膳警司

○ 覽

一 享保四年二月廿日

一 享保四年二月廿日

一 享保四年二月廿日

一 享保四年二月廿日

一 享保四年二月廿日

山内信成在寺中修持凡持念珠每以心持念六七
御成少所 蓮御寺所

享保年十月廿五日在寺中修持凡持念珠每以心持念六七

御成 御成在寺中修持凡持念珠每以心持念六七

松原守成在寺中修持凡持念珠每以心持念六七

三之河内 御成在寺中修持凡持念珠每以心持念六七

未十月二日在寺中修持凡持念珠每以心持念六七

一
享保年十月二日在寺中修持凡持念珠每以心持念六七

御成 御成在寺中修持凡持念珠每以心持念六七

寺中修持凡持念珠每以心持念六七

寺中修持凡持念珠每以心持念六七

有德院様 御上意之口依候云 依有下所成
此御書之口依候云

戊三月

亦下川

侍芝翁

〇 賞

正徳壬子年二月十五日

弓方様 社印 御上意 仰

享保三年三月十四日

大御言様 御上意 仰

享保四年八月十五日

弓方様 御上意 仰 依有下所成 依有下所成 依有下所成

六月十四日 御上意 仰

享保三年八月 御上意 仰 依有下所成 依有下所成

後大破候云 御上意 仰 依有下所成 依有下所成

是日 御上意 仰 依有下所成 依有下所成

御上意 仰 依有下所成 依有下所成

御上意 仰 依有下所成 依有下所成

御上意 仰 依有下所成 依有下所成

御上意 仰

戊三月

河川

水代寺

○ 〓

一 河古高山觀音

神 秀孫智神方地

御多活山即當院

御腰石

御舟中即

御寺下住信

御出寺

御舟上掛園院

御改名

御舟真分即地御舟信名寺河上在河由御舟

是迄每年正月六日也

御仁由

御九は是致奉

御舟 御舟之は御舟寺之は御舟由御舟方 是の

御舟之 御舟寺中云の舟中舟屋當院 御腰石

御舟之 御舟寺中舟屋當院 御腰石

御舟之 御舟寺中舟屋當院 御腰石

御舟寺

正月

梅園院

○ 〓

御腰石は御舟寺即之是文元年正月九日

御腰石は御舟寺即之是文元年正月九日

一 御願之儀 三月 葉并 葉并 葉并 葉并 葉并
 二 御願之儀 四月 御願之儀
 三 御願之儀 五月 御願之儀
 四 御願之儀 六月 御願之儀
 五 御願之儀 七月 御願之儀
 六 御願之儀 八月 御願之儀
 七 御願之儀 九月 御願之儀
 八 御願之儀 十月 御願之儀
 九 御願之儀 十一月 御願之儀
 十 御願之儀 十二月 御願之儀

一 御願之儀 三月 葉并 葉并 葉并 葉并 葉并
 二 御願之儀 四月 御願之儀
 三 御願之儀 五月 御願之儀
 四 御願之儀 六月 御願之儀
 五 御願之儀 七月 御願之儀
 六 御願之儀 八月 御願之儀
 七 御願之儀 九月 御願之儀
 八 御願之儀 十月 御願之儀
 九 御願之儀 十一月 御願之儀
 十 御願之儀 十二月 御願之儀

一 御願之儀 三月 葉并 葉并 葉并 葉并 葉并
 二 御願之儀 四月 御願之儀
 三 御願之儀 五月 御願之儀
 四 御願之儀 六月 御願之儀
 五 御願之儀 七月 御願之儀
 六 御願之儀 八月 御願之儀
 七 御願之儀 九月 御願之儀
 八 御願之儀 十月 御願之儀
 九 御願之儀 十一月 御願之儀
 十 御願之儀 十二月 御願之儀

一 崇壽寺... 寛永十五年

之融院様 所建之社乃地熱之所從而之山麓に於て

以庵を造り七年三月七日に於て

御成行の儀

御成行の儀

追例

寛政二年三月三日

御成行の儀

御成行の儀

御成行の儀

御成行の儀

御成行の儀

御成行の儀

御成行の儀

御成行の儀

三月

東河内... 春兩庵... 大...

山後所

〇 覽之

一 金福寺分二世音存代

名 德院様 御代 御前印 御月之日 御月之日

御膳前 御前印 御前印 御月之日 御月之日

御月之日 御前印 御月之日 御前印

大藏院様 御代 御前印 御月之日 御前印

御月之日 御前印 御月之日 御前印

一 寛永十二年三月廿日

檢改移御社赤社信堂社別當坊御造書

一 同年七月廿日 御前印 御前印

御前印 御前印

常憲院様 御代

一 元禄十二年十月廿日 御前印 御前印

御前印 御前印

一 御代

御代 御前印 御前印

有德院様 御代

一 享保七年二月廿日 御前印 御前印

御前印 御前印 御前印 御前印

皇朝御製... 卷之...

日所代

一 同古月年三月... 日所代

... 日所代

... 日所代

... 日所代

... 日所代

... 日所代

... 日所代

... 日所代

... 日所代

... 日所代

... 日所代

... 日所代

... 日所代

... 日所代

... 日所代

... 日所代

戊之月

金福寺

○一札

一 享保九年十月三日 乙子様 御成 御服不

一 一十七年十月三日 乙子様 御成

一 一十七年二月三日 乙子様 御成

一 一十七年三月三日 乙子様 御成

一 一十九年三月三日 乙子様 御成

一 一十九年三月三日 乙子様 御成

一 元文二年二月三日 乙子様 御成

一 延享二年二月二日 乙子様 御成 御服不

一 一十八年三月六日 乙子様 御成

一 一十八年十月七日 乙子様 御成

一 享保三年三月三日 乙子様 御成

一 一十九年三月四日 乙子様 御成

一 享保九年 御成 御服不 御成

一 享保九年 御成 御服不 御成

一 享保九年 御成 御服不 御成

一 享保九年 御成 御服不 御成

一 享保九年 御成 御服不 御成

後にあり

一 享保三年 佛成寺住持の日記

佛成寺住持の日記 享保三年 正月 十日 佛成寺住持の日記

一 享保三年 佛成寺住持の日記

二月 十日 佛成寺住持の日記

山中 佛成寺住持の日記

後

一 享保九年 佛成寺住持の日記

大御言 佛成寺住持の日記

一 享保九年 佛成寺住持の日記

佛成寺住持の日記

あり

一 享保九年 佛成寺住持の日記

一 享保十年 佛成寺住持の日記

一 享保十一年 佛成寺住持の日記

一 享保十二年 佛成寺住持の日記

佛成寺住持の日記

佛成寺住持の日記

佛成寺住持の日記

高野下以常所至重山表門 淨通部所如之
是又山所信之如也 淨成以之何年當所
淨成所居之即年之少多之少也 淨如所
後之少所種之少也

右中之通之少達之少所居之少以書之少也

西員是之知梅田村

高野和之成 年三月

以之院中

高野和之成 年三月 西員是之知梅田村 以之院中

○ 高野和之成 年三月

淨成之少所種之少也 淨成以之何年當所

高野和之成 年三月 淨成以之何年當所

淨成以之何年當所 淨成以之何年當所

淨成以之何年當所 淨成以之何年當所

淨成以之何年當所 淨成以之何年當所

淨成以之何年當所 淨成以之何年當所

淨成以之何年當所 淨成以之何年當所

淨成以之何年當所 淨成以之何年當所

淨成以之何年當所 淨成以之何年當所

傳信院標 大細言標後所元文三年二月十九日始

有德院標 御三奉以即十重居正流承九命後以奉

御三奉以即十重居正流承九命後以奉

御三奉以即十重居正流承九命後以奉

御三奉以即十重居正流承九命後以奉

御三奉以即十重居正流承九命後以奉

御三奉以即十重居正流承九命後以奉

御三奉以即十重居正流承九命後以奉

御三奉以即十重居正流承九命後以奉

御三奉以即十重居正流承九命後以奉

御三奉以即十重居正流承九命後以奉

御三奉以即十重居正流承九命後以奉

御三奉以即十重居正流承九命後以奉

御三奉以即十重居正流承九命後以奉

御三奉以即十重居正流承九命後以奉

御三奉以即十重居正流承九命後以奉

御三奉以即十重居正流承九命後以奉

御三奉以即十重居正流承九命後以奉

御三奉以即十重居正流承九命後以奉

御三奉以即十重居正流承九命後以奉

御如令宣曆十年正月 御成 御高公也

治の院標宣曆十年三月二日 御成 御高公也

御高公也宣曆十年三月二日 御成 御高公也

御高公也宣曆十年三月二日 御成 御高公也

御高公也宣曆十年三月二日 御成 御高公也

御高公也宣曆十年三月二日 御成 御高公也

御高公也宣曆十年三月二日 御成 御高公也

御高公也宣曆十年三月二日 御成 御高公也

御高公也宣曆十年三月二日 御成 御高公也

御高公也宣曆十年三月二日 御成 御高公也

御成 御高公也宣曆十年三月二日 御成 御高公也

御成 御高公也宣曆十年三月二日 御成 御高公也

御成 御高公也宣曆十年三月二日 御成 御高公也

御成 御高公也宣曆十年三月二日 御成 御高公也

御成 御高公也宣曆十年三月二日 御成 御高公也

御成 御高公也宣曆十年三月二日 御成 御高公也

御成 御高公也宣曆十年三月二日 御成 御高公也

御成 御高公也宣曆十年三月二日 御成 御高公也

御成 御高公也宣曆十年三月二日 御成 御高公也

御成 御高公也宣曆十年三月二日 御成 御高公也

一 壬辰年正月四日

一月九日年正月二日

一 寛政二年三月二日

右通 所成 所成 所成

所成 所成 所成

右通 相違 所成

西新井村

越前守

少事法

所成

○ 所成 所成

大藏院 所成 所成

所成

所成 所成 所成

十二年 所成

所成

所成 所成 所成

所成

所成 所成 所成

所成

新堀村

享和二年三月

○ 例年三月書付之

一 寛政四年四月六日

例年四月六日

例年四月六日

例年四月六日

○ 例年三月書付之

享和二年三月

○ 享和二年三月

一 寛政五年三月

例年三月

例年三月

新堀村

一 享和二年三月

例年三月

例年三月

例年三月

○ 享和二年三月

一 宣統元年三月五日 御降旨

一 宣統元年十月九日 御降旨

一 宣統元年正月五日 御降旨

一 宣統元年三月九日 御降旨

右之類 御降旨

宣統元年 御降旨

一 宣統元年九月五日 御降旨

一 宣統元年三月九日 御降旨

右之類 御降旨

宣統元年 御降旨

一 宣統元年二月九日 御降旨

一 宣統二年二月九日 御降旨

右之類 御降旨

宣統元年 御降旨

一 宣統元年正月九日 御降旨

一 宣統元年正月九日 御降旨

右之類 御降旨

宣統元年 御降旨

一 宣統元年二月九日 御降旨

宣統元年 御降旨

一 同年十月九日 宗廟 御降

一 同年十月九日 宗廟 御降

一 同年七月廿二日 宗廟 御降

一 同年九月廿五日 御降

一 同八年二月廿四日 御降

一 同八年二月廿四日 御降

一 同八年二月廿七日 御降

一 同八年二月廿七日 御降

一 同八年二月廿九日 宗廟 御降

一 同四年三月廿五日 宗廟 御降

一 同四年三月廿五日 御降

一 同四年三月廿五日 御降

一 同四年三月廿五日 御降

一 同四年三月廿五日 御降

一 同四年三月廿五日 御降

一 同四年三月廿五日 御降

一 同四年三月廿五日 御降

一 同四年三月廿五日 御降

一 同四年三月廿五日 御降

一 御成門の白流に橋新設

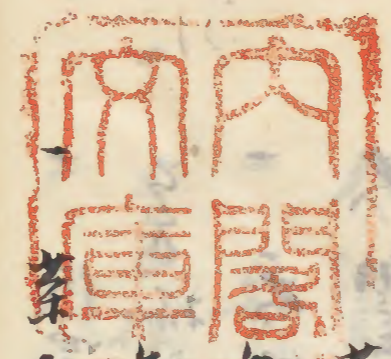
一 御成門の御経巻道

一 御腰不知何所経茶之右二便所并経

一 庭上の木戸に松竹の御留

一 右茶の御留如所経茶之右二便所并経

一 清浄寺の御留



茶之右二便所并経茶之右二便所并経
御腰不知何所経茶之右二便所并経
庭上の木戸に松竹の御留
右茶の御留如所経茶之右二便所并経
清浄寺の御留

一 御成門の白流に橋新設
一 御成門の御経巻道
一 御腰不知何所経茶之右二便所并経
一 庭上の木戸に松竹の御留
一 右茶の御留如所経茶之右二便所并経
一 清浄寺の御留

目録
御成門の白流に橋新設
御成門の御経巻道
御腰不知何所経茶之右二便所并経
庭上の木戸に松竹の御留
右茶の御留如所経茶之右二便所并経
清浄寺の御留

有德院様御代

一 享保三年八月廿二日川印

二 享保三年八月廿二日川印

三 享保三年八月廿二日川印

一 享保三年九月十五日川印

二 享保三年九月十五日川印

一 享保三年十月九日川印

二 享保三年十月九日川印

一 享保三年十一月廿三日川印

二 享保三年十一月廿三日川印

一 享保三年十二月廿七日川印

二 享保三年十二月廿七日川印

一 享保三年十二月廿七日川印

二 享保三年十二月廿七日川印

一 享保三年十二月廿七日川印

二 享保三年十二月廿七日川印

一 享保三年十二月廿七日川印

二 享保三年十二月廿七日川印

一 享保三年十二月廿七日川印

二 享保三年十二月廿七日川印

一 同治三年二月廿日自京遣

公子孫 御成印 御成印 御成印 御成印

一 御成印 御成印 御成印 御成印 御成印

一 御成印 御成印 御成印 御成印 御成印

一 御成印 御成印 御成印 御成印 御成印

一 御成印 御成印 御成印 御成印 御成印

一 御成印 御成印 御成印 御成印 御成印

一 御成印 御成印 御成印 御成印 御成印

一 御成印 御成印 御成印 御成印 御成印

御成印 御成印 御成印 御成印 御成印

御成印 御成印 御成印 御成印 御成印

戊三月

秋九月

〇 覽

一 宣統改八年十月廿六日御 御成印 御成印

一 宣統改八年十月廿六日御 御成印 御成印

一 宣統改八年十月廿六日御 御成印 御成印

河内川... 御代

林... 御代

平... 御代

松... 御代

河内川... 御代

河内川... 御代

右... 御代

一 日十... 御代

白... 御代

右... 御代

大... 御代

以... 御代

年... 御代

一... 御代

一 章... 御代

右... 御代

一 同... 御代

右... 御代

一 章... 御代

一 日... 御代

一 日... 御代

一 日... 御代

右... 御代

... ..

一 壬午年正月十五日

...

...

...

...

一 同午十月二十日

...

一 同午十月二十日

一 同午十月二十日

...

...

...

...

...

...

...

...

...

...

不日結了なり

合少保其意年二月ハ所傳子部之ハ市尾信吉

九月ハ所傳子部之ハ所傳子部之ハ所傳子部之

意旨ハ所傳子部之

一月十年卯正月廿九日

一月十年閏二月廿日

一月十年辰年正月廿日

右五段 所傳子部 所傳子部 所傳子部 所傳子部

所傳子部

元文二壬年正月ハ所傳子部之ハ所傳子部之ハ所傳子部之

一月十年乙卯正月廿日

一月十年九月廿日 所傳子部 所傳子部 所傳子部

下通 所傳子部 所傳子部 所傳子部 所傳子部

一月十年卯正月廿日 所傳子部 所傳子部 所傳子部

一月十年八月ハ所傳子部之ハ所傳子部之ハ所傳子部之

一月十年乙卯正月廿日

一月十年九月ハ所傳子部之ハ所傳子部之ハ所傳子部之

一月十年乙卯正月廿日 所傳子部 所傳子部 所傳子部

一月十年乙卯正月廿日 所傳子部 所傳子部 所傳子部

一月十年乙卯正月廿日

一 寛保元年八月廿三日...
一 寛保二年八月廿三日...
一 天明元年...
一 天明二年...
一 天明三年...
一 天明四年...
一 天明五年...
一 天明六年...
一 天明七年...
一 天明八年...
一 天明九年...
一 天明十年...

一 天明十一年...
一 天明十二年...
一 天明十三年...
一 天明十四年...
一 天明十五年...
一 天明十六年...
一 天明十七年...
一 天明十八年...
一 天明十九年...
一 天明二十年...
一 天明二十一年...
一 天明二十二年...

一 嘉治二年六月廿九日所授子部之型年四月
小重信房常林年吉而所并中八年即所并中
三卯所出之日廿月所授信房所并之日廿月
味上型年四月廿九日所授信房所并之日廿月
又角九月廿九日所授信房所并之日廿月
按九月廿九日所授信房所并之日廿月
信房所并之日廿月所授信房所并之日廿月
按九月廿九日所授信房所并之日廿月
信房所并之日廿月所授信房所并之日廿月
按九月廿九日所授信房所并之日廿月
信房所并之日廿月所授信房所并之日廿月

一 以和四年庚子月十日 佛眼所記
四日 經之如也

一 以八年丙午三月廿七日 佛眼所記
中右經年以年表所記之如也

一 以中三年丙午四月廿九日所授信房所并之日廿月
中右經年以年表所記之如也
以信房所并之日廿月所授信房所并之日廿月
利而所授信房所并之日廿月所授信房所并之日廿月
以信房所并之日廿月所授信房所并之日廿月
以信房所并之日廿月所授信房所并之日廿月
一 以中甲午二月廿七日 佛眼所記

一 檢... 均不... 檢... 均不... 檢... 均不...
 一 日七... 均不... 檢... 均不... 檢... 均不...
 一 檢... 均不... 檢... 均不... 檢... 均不...
 一 檢... 均不... 檢... 均不... 檢... 均不...
 一 檢... 均不... 檢... 均不... 檢... 均不...
 一 檢... 均不... 檢... 均不... 檢... 均不...

一 檢... 均不... 檢... 均不... 檢... 均不...

一 檢... 均不... 檢... 均不... 檢... 均不...

一 檢... 均不... 檢... 均不... 檢... 均不...

〇 檢... 均不... 檢... 均不... 檢... 均不...

一 檢... 均不... 檢... 均不... 檢... 均不...
 一 檢... 均不... 檢... 均不... 檢... 均不...
 一 檢... 均不... 檢... 均不... 檢... 均不...
 一 檢... 均不... 檢... 均不... 檢... 均不...
 一 檢... 均不... 檢... 均不... 檢... 均不...
 一 檢... 均不... 檢... 均不... 檢... 均不...
 一 檢... 均不... 檢... 均不... 檢... 均不...

一 意改之 四年四月六日比袋造り 御成二年

御成不立 御成

一 月二 四年三月十日志村造り 御成

御成不立 御成

一 御成 四年三月十日志村造り 御成

御成不立 御成

御成不立 御成

御成

御成

御成

〇 〇

有德院様 御代分 御成不立 御成

御成 四年三月十日

一 五年八月十日

一 五年三月十日

御成 四年三月十日

御成 四年三月十日

御成

御成

御成

一 天正十八庚寅年

東照宮棟 佛入國行年表列 佛殿与寺寺

佛成神乃 佛殿与寺寺 佛殿与寺寺

佛殿与寺寺 佛殿与寺寺

一 慶長六年七年

東照宮棟 佛殿与寺寺 佛殿与寺寺

佛殿与寺寺 佛殿与寺寺

東照宮棟 佛殿与寺寺 佛殿与寺寺

佛殿与寺寺 佛殿与寺寺

一 慶長三十二年

東照宮棟 佛殿与寺寺 佛殿与寺寺

佛殿与寺寺 佛殿与寺寺

一 慶長六年

東照宮棟 佛殿与寺寺 佛殿与寺寺

佛殿与寺寺 佛殿与寺寺

一 慶長三年

東照宮棟 佛殿与寺寺 佛殿与寺寺

佛殿与寺寺 佛殿与寺寺

佛殿与寺寺 佛殿与寺寺

一 万治二年

三石二九同... 山... 三...

一 日年

一 丙酉... 採... 入... 採...

一 定文... 甲辰年八月... 社... 丙... 卯... 甲...

一 採... 丙... 卯... 甲...

一 採... 丙... 卯... 甲...

一 採... 丙... 卯... 甲...

一 採... 丙... 卯... 甲...

一 採... 丙... 卯... 甲...

一 採... 丙... 卯... 甲...

一 採... 丙... 卯... 甲...

一 採... 丙... 卯... 甲...

一 採... 丙... 卯... 甲...

一 採... 丙... 卯... 甲...

一 採... 丙... 卯... 甲...

一 採... 丙... 卯... 甲...

一 採... 丙... 卯... 甲...

一 採... 丙... 卯... 甲...

一 採... 丙... 卯... 甲...

一 採... 丙... 卯... 甲...

録二
一 〇〇〇年十月廿四日

一 〇〇〇年二月廿五日 佛成林

一 〇〇〇年三月廿六日 佛成林

一 〇〇〇年四月廿七日 佛成林

一 〇〇〇年五月廿八日 佛成林

一 〇〇〇年六月廿九日 佛成林

一 〇〇〇年七月三十日 佛成林

一 〇〇〇年八月三十一日 佛成林

一 〇〇〇年九月一日 佛成林

一 〇〇〇年九月二日 佛成林

一 〇〇〇年九月三日 佛成林

一 〇〇〇年九月四日 佛成林

一 〇〇〇年九月五日 佛成林

一 〇〇〇年九月六日 佛成林

一 〇〇〇年九月七日 佛成林

一 〇〇〇年九月八日 佛成林

一 〇〇〇年九月九日 佛成林

一 〇〇〇年九月十日 佛成林

一 〇〇〇年九月十一日 佛成林

一 〇〇〇年九月十二日 佛成林

録二
一 〇〇〇年十月廿四日

一 〇〇〇年十一月廿五日 佛成林

一 〇〇〇年十二月廿六日 佛成林

一 〇〇〇年一月廿七日 佛成林

一 〇〇〇年二月廿八日 佛成林

一 〇〇〇年三月廿九日 佛成林

一 〇〇〇年四月三十日 佛成林

一 〇〇〇年五月三十一日 佛成林

一 〇〇〇年六月一日 佛成林

一 〇〇〇年六月二日 佛成林

一 〇〇〇年六月三日 佛成林

一 〇〇〇年六月四日 佛成林

一 〇〇〇年六月五日 佛成林

一 〇〇〇年六月六日 佛成林

一 〇〇〇年六月七日 佛成林

一 〇〇〇年六月八日 佛成林

一 〇〇〇年六月九日 佛成林

一 〇〇〇年六月十日 佛成林

一 〇〇〇年六月十一日 佛成林

一 〇〇〇年六月十二日 佛成林

一 延享二年正月五日 御成
一 延享二年正月十日 御成
一 延享二年正月十五日 御成
一 延享二年正月二十日 御成
一 延享二年正月二十五日 御成
一 延享二年正月三十日 御成

一 延享二年正月五日 御成
一 延享二年正月十日 御成
一 延享二年正月十五日 御成
一 延享二年正月二十日 御成
一 延享二年正月二十五日 御成
一 延享二年正月三十日 御成

一 延享二年正月五日 御成
一 延享二年正月十日 御成
一 延享二年正月十五日 御成
一 延享二年正月二十日 御成
一 延享二年正月二十五日 御成
一 延享二年正月三十日 御成

延治三年三月
既曰川
本如寺

〇 薩國寺

薩州... 延治三年... 薩國寺...
延治三年薩國寺... 薩州... 薩國寺...
薩州... 薩國寺... 薩州... 薩國寺...
薩州... 薩國寺... 薩州... 薩國寺...
薩州... 薩國寺... 薩州... 薩國寺...

延治十丁七年中
延治十丁七年中

東照宮... 延治十丁七年中
東照宮... 延治十丁七年中

相... 延治十丁七年中

延治十丁七年中
延治十丁七年中

延治十丁七年中
延治十丁七年中

Handwritten text at the top of the right page, possibly a title or header.

後國子以河分不... 丙午年

Handwritten text in the middle of the right page.

Handwritten text in the lower middle of the right page.

Handwritten text in the lower part of the right page.

Handwritten text in the lower part of the right page.

Handwritten text in the middle of the left page.

Handwritten text in the middle of the left page.

Handwritten text in the middle of the left page.

Handwritten text in the lower part of the left page.

成 御降少殿 御出少殿 御入少殿
御出少殿 御入少殿 御出少殿 御入少殿

享保六年七月五日

公方様 後少殿 大塚川 江移少殿

御成少殿 様

享保六年七月三日

公方様 御出少殿 御入少殿 御出少殿 御入少殿

御出少殿

御入少殿

還御少殿 御出少殿 御入少殿

御成少殿 御出少殿 御入少殿 御出少殿 御入少殿

御出少殿 御入少殿

享保六年正月九日

大細言 御出少殿 御入少殿 御出少殿 御入少殿

御出少殿 御入少殿 御出少殿 御入少殿

享保六年三月三日

公方様 御出少殿 御入少殿 御出少殿 御入少殿

御出少殿 御入少殿 御出少殿 御入少殿

御出少殿 御入少殿 御出少殿 御入少殿

查自三月分性...

至四月分年三月九日

大細言採新司...

通...

至四月分年三月九日

大細言採新司...

通...

自八月分年二月十九日

公方採新司...

西...

按三訓之內...

地...

國...

...

...

大細言採新司...

...

...

...

後...

庚子月七日

日 楊 院
月 輪 院

○ 中野實德寺

佛由歸書

中野實德寺

西列多師子郡中野村明王山實德寺

佛當承採

佛之起法年曆將身

新承承山莊

佛天何歸子獲知之東經法所師承野の座堂

亦白情たわひのいふ法を法師之に二三即

信之信 佛之實八情空の情を少く法古

河右十ヶ村の法に在る白情多わひのいふ法に

白情村のいふ法に 法師之に中山新橋

の法に在る法に 法師之に中山新橋

由寺少知明王の良轉佛のいふ法に 法師之

の法に在る法に 法師之に中山新橋

運長之に法師之に中山新橋

各道之に法師之に中山新橋

運長之に法師之に中山新橋

今法師之に法師之に中山新橋

今法師之に法師之に中山新橋

經水... 中... 佛... 經... 經...
經水... 中... 佛... 經... 經...
經水... 中... 佛... 經... 經...
經水... 中... 佛... 經... 經...

經水... 中... 佛... 經... 經...
經水... 中... 佛... 經... 經...
經水... 中... 佛... 經... 經...
經水... 中... 佛... 經... 經...
經水... 中... 佛... 經... 經...

經水... 中... 佛... 經... 經...
經水... 中... 佛... 經... 經...
經水... 中... 佛... 經... 經...
經水... 中... 佛... 經... 經...
經水... 中... 佛... 經... 經...

經水... 中... 佛... 經... 經...
經水... 中... 佛... 經... 經...
經水... 中... 佛... 經... 經...
經水... 中... 佛... 經... 經...
經水... 中... 佛... 經... 經...

舟行江上... 雄就野人... 舟小得...
 舟行江上... 雄就野人... 舟小得...
 舟行江上... 雄就野人... 舟小得...

舟行江上... 雄就野人... 舟小得...
 舟行江上... 雄就野人... 舟小得...
 舟行江上... 雄就野人... 舟小得...

年... 桃園... 日...

日... 桃園... 日... 佛... 佛...

佛... 佛... 佛... 佛... 佛...

佛... 佛... 佛... 佛... 佛...

佛... 佛... 佛... 佛... 佛...

佛... 佛... 佛... 佛... 佛...

佛... 佛... 佛... 佛... 佛...

佛... 佛... 佛... 佛... 佛...

佛... 佛... 佛... 佛... 佛...

指... 佛... 佛... 佛... 佛...

有德院... 佛... 佛... 佛...

大... 佛... 佛... 佛... 佛...

佛... 佛... 佛... 佛... 佛...

佛... 佛... 佛... 佛... 佛...

佛... 佛... 佛... 佛... 佛...

佛... 佛... 佛... 佛... 佛...

佛... 佛... 佛... 佛... 佛...

一 向如部内同多紅耳宜往新多部内領了上原
向多部内宜如如紅

一 向中四年三月二十日天壽候時

將軍採 入御所候

羽衣十日於牧野御所中候御所子孫牧野候候

一 同七年十月二十日天壽候時

將軍採 入御所候

羽衣十日於牧野御所中候御所子孫牧野候候

一 同六年十月二十日天壽候時

久細言採 入御所候

羽衣十日於牧野御所中候御所子孫牧野候候

一 同七年三月二十日天壽候時

將軍採 入御所候

羽衣十日於御所中候御所子孫牧野候候

一 同七年九月七日天壽候時

將軍採 入御所候

羽衣十日於御所中候御所子孫牧野候候

一 同七年十月二十日天壽候時

久細言採 入御所候

羽衣十日於御所中候御所子孫牧野候候

佛伽 如軍 定下所經候上拾水手年秋正候後

六 淨心候

一 嘉年正月六日 佛所採心拾水手年秋正候後

紅屋 子子候 玄願心

一 河未止候 寺三月 佛命手与三月寺淨候

一 佛命手与 拾心 条日七在尔部世日六寺村胎七

寺在胎園 八河未止 寺与 寺与 寺与 寺与

一 佛命手与 拾心 胎順 日七寺多摩部 寺之寺村

一 佛命手与 拾心 胎順 日七寺多摩部 寺之寺村

一 佛命手与 拾心 胎順 日七寺多摩部 寺之寺村

編藏院

一 隆矣寺 胎承 心 宗 是 似 身 真 言 一 瓶 角 寺

寺 胎承 胎常 法 法 不 寺 寺 寺 胎承 胎承

一 胎承 胎承 胎承 胎承 胎承 胎承 胎承 胎承

胎承 胎承 胎承 胎承 胎承 胎承 胎承 胎承

胎承 胎承 胎承 胎承 胎承 胎承 胎承 胎承

中野

嘉永八年三月

寺在胎承胎承

佛後人申

寶仙寺

右先年寄社清書所請上書等物
手紙等之類

享和三年正月三日

中野 寛徳寺

別紙就清書所請上書等物

安永七年三月五日

天保二年三月五日

天保三年三月五日

天保十年十月五日

一 享和二年十月九日

一 天保二年十月九日

一 天保七年三月五日

右 仰服所に於て

右 通年お知りなすに

中野

享和三年正月三日

正徳元年

○ 清書に付て

寛徳元年

嵩山三修寺慶安元年社印自印

大藏院採御代所建法建三三下下
佛代採御代所建法建三三下下
佛代採御代所建法建三三下下
佛代採御代所建法建三三下下

有德院採御代所
佛代採御代所
佛代採御代所
佛代採御代所
佛代採御代所
佛代採御代所
佛代採御代所
佛代採御代所
佛代採御代所
佛代採御代所

有德院採御代所

享和三年二月

大藏院採御代所
佛代採御代所

大藏院採御代所
佛代採御代所
佛代採御代所
佛代採御代所
佛代採御代所
佛代採御代所
佛代採御代所
佛代採御代所
佛代採御代所
佛代採御代所

中江部 羅漢寺

小松川 中尾院

多任坊内 龍泉寺

藤倉 養聖寺

日暮町 淨定寺

月王 養宗寺

廣尾 天照寺

長川 東海寺

上少松川 正福寺

志村部 四休 寺 蓮寺

新司部 龍泉寺

三ノ部 龍泉寺

淡川部 靈蓮院

中尾部 正壽寺

六ノ部 平間寺

大倉部 常玄寺

中下川 淨光寺

常盤 養宗寺

新内 龍泉寺

高田部 龍泉寺

西宮西 南藏院

川 龍泉寺

川中 和申院

龍戸 龍泉寺

志村部 龍泉寺

中尾部 龍泉寺

上川部 龍泉寺

淡川部 龍泉寺

中尾部 龍泉寺

板橋部 龍泉寺

川中 龍泉寺

上ノ部 龍泉寺

少於本

湯管部卷

子信節

明之院



御膳不_二少_一少_二内_一不_二凡_一有_二通_一

少_二此_一年_二方_一物_二以_一八_二少_一格_二也_一多_二法_一音_二物_一り_二而_一之_二大_一

以斗

如_二不_一外_二逃_一身_二所_一親

御膳不_二亦_一

湯中休不_二取_一

以斗

右朝風意林五十六



紙數六拾五枚

65

057

