

增注
校正

頭書同字彙

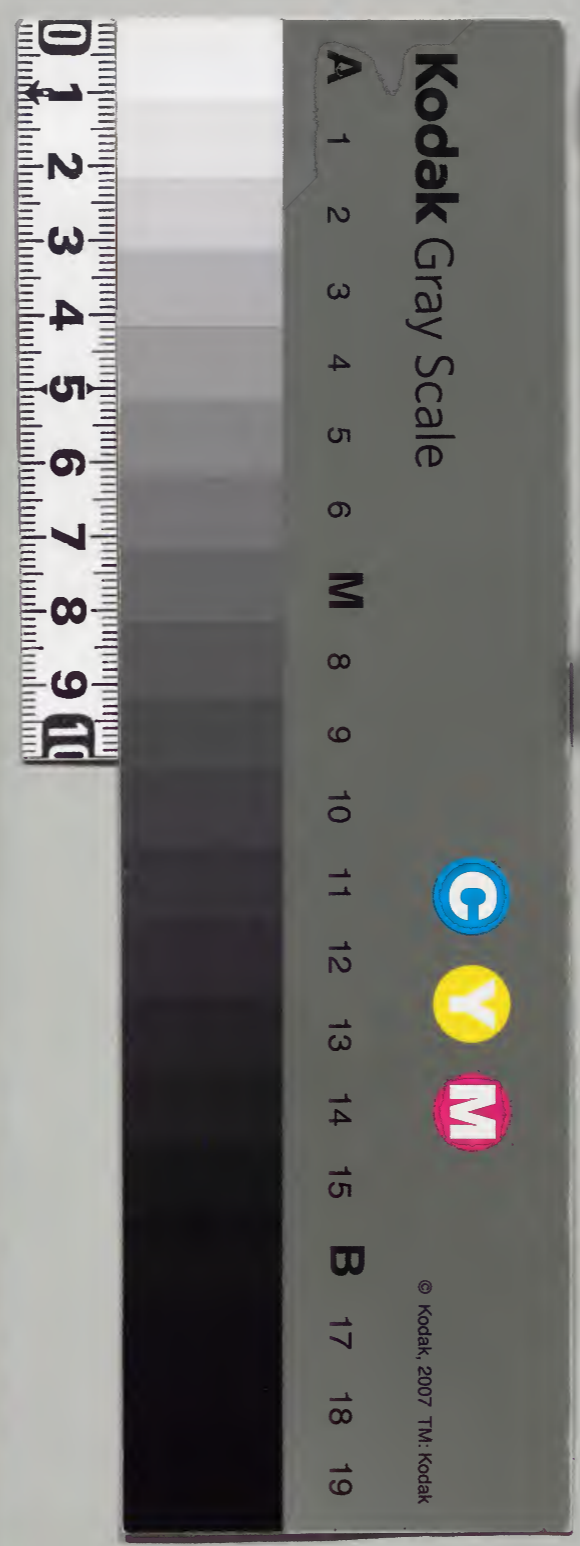
戌集

香	頁	面	九畫	佳	八畫
風	革	韋	金	兩	長
食	非	韭	門	青	阜
首	音		隸	非	隸

漢書門類	二	三	四	五	六	七	八	九	十
類	號	號	號	號	號	號	號	號	號
架	架	架	架	架	架	架	架	架	架
冊	冊	冊	冊	冊	冊	冊	冊	冊	冊

漢書門類	二	三	四	五	六	七	八	九	十
類	號	號	號	號	號	號	號	號	號
架	架	架	架	架	架	架	架	架	架
冊	冊	冊	冊	冊	冊	冊	冊	冊	冊

內閣文庫	
番號	漢 11548
冊數	15 (14)
函號	278 96



綴じ部(喉部分)の文字など開きが不鮮明な箇所あり

閨 五徒結切閉也

閨 又之日切門闔

閨 音與與與

閨 音與與與

閨 音與與與

閨 音與與與

閨 音與與與

閨 音與與與

閨 音與與與

閨 音與與與

閨 音與與與

閨 音與與與

閨 音與與與

閨 音與與與

閨 音與與與

閨 音與與與

閨 音與與與

閨 音與與與

閨 音與與與

閨 音與與與

閨 音與與與

閨 音與與與

閨 音與與與

閨 音與與與

閨 音與與與

閨 音與與與

閨 音與與與

閨 入聲門閉也

閨 難於漢蠻隨其俗如蠻人從子庶分爲七種

閨 故曰七閨又周禮注疏八蠻在南方閩其別也地理沿革表越王無疆爲

閨 楚所滅子孫分散或居閩地其後無諸播遂有閩粵漢武帝時友國除立

閨 爲治縣後改

閨 閩列又姓

閨 唐清濁魯堂切音郎高門楊子雲其泉賦閩閩其家處○又宕清

閨 濁去聲郎右切閩風仙苑張揖曰在崑崙閩閩之中○又養清濁良

閨 獎切音兩與甌同更記仲

閨 尼曰木石之怪夔罔閩

閨 字之

閨 魚清濁凌如切音盧五家爲比五比爲閩二十五家也閩俗也

閨 桑東一名沃焦一石方圓四萬里厚四萬里海

閨 水注者無不焦或作涇潤又姓又將閩復姓

閨 濁尹疎切音

閨 勇門入也

閨 又徑濁徒徑切音

閨 定門外啓謂之閩

閨 月清濁兩月切音越觀也歷也又閩閱車千秋傳無閩閱功勞師

閨 古曰閩積功也閩經歷也今人以家世門戶爲閩閱誤矣又買費

閨 物質也荀子良賈不爲折閱不市又容也詩邶風我躬不閱○又叶費

閨 祭清濁俞內切音位晉樂志順天道握神契三時示謀武事冬大閱閩

閨 諫濁古

閨 文患字

閨 閩水桓濁胡官切音

閨 出焉

閨 所賣二切考工記凡攬網接簪

閨 震清濁與隣同相如

閨 賦徒車之所輻輳

閨 陽次清齒良切音昌閩閩

閨 天門今人名門皆曰閩閩

閨 末次清閩

閨 字之譌

閨 閩字之譌

閨 閩字之譌

閨 閩字之譌

閨 閩字之譌

閨 閩字之譌

閨 閩字之譌

閨 閩字之譌

閨 閩字之譌

閨 閩字之譌

閨 閩字之譌

閨 閩字之譌

閨 閩字之譌

閨 閩字之譌

閨 閩字之譌

閨 閩字之譌

閨 閩字之譌

閨 閩字之譌

閨 閩字之譌

閨 閩字之譌

閨 閩字之譌

閨 閩字之譌

閨 音與與與

閨 音與與與

閨 音與與與

閨 音與與與

閨 音與與與

閨 音與與與

閨 音與與與

閨 音與與與

閨 音與與與

閨 音與與與

閨 音與與與

閨 音與與與

閨 音與與與

閨 音與與與

閨 音與與與

閨 音與與與

閨 音與與與

閨 音與與與

閨 音與與與

閨 音與與與

閨 音與與與

閨 音與與與

閨 音與與與

閨 音與與與

閨 音與與與

閨 音與與與

閨 音與與與

閨 音與與與

閨 音與與與

閨 音與與與

閨 音與與與

閨 音與與與

閨 音與與與

閨 音與與與

閨 音與與與

閨 音與與與

閨 音與與與

閨 音與與與

閨 音與與與

閨 音與與與

閨 音與與與

閨 音與與與

閨 音與與與

閨 音與與與

閨 音與與與

閨 音與與與

閨 音與與與

閨 音與與與

閨 音與與與

閨 音與與與

閨 音與與與

閨 音與與與

閨 音與與與

閨 音與與與

陣 修玉師也
除 長

魚切開也疾愈也又
音筋滅也又開出也
又傷于切四月為除

除 古博切縣名
在武州又山名

院 防也
陪 土也

法切河東
安邑聚名

陪 土也
陪 土也

陞 朝
陞 朝

山名又地名
陞 朝

陞 朝
陞 朝

也 陞 朝

也 陞 朝

也 陞 朝

也 陞 朝

也 陞 朝

也 陞 朝

恨也○从谷
陣 震濁有慎切塵去聲行列也○古作陳又作陳佩集

音際非从谷
陣 軍陳為陣始於王羲之小學章顏氏家訓行陳之義取

於陳列耳此六書為假借也
陣 音邑隄隄陞也王粲賦循階

惟王羲之小學章身傍作車
陣 音邑隄隄陞也王粲賦循階

除而下降又閉屏之間曰除又去之也又拜官曰除謂去故官就新官也

○又御濁沿據切音任詩唐風日月其除○又叶支清魚鷁切音宜越采

葛婦歌號絺素兮將獻
陞 陞 陞

之越主悅兮忘罪除
陞 陞 陞

東安邑
陞 陞 陞

縣名
陞 陞 陞

獨無匪切音尾陞也屈
陞 陞 陞

原九歌隱思君兮陞側
陞 陞 陞

也 陞 陞

也 陞 陞

也 陞 陞

也 陞 陞

有錦步障音韻
五十里

嘯音韻
水中山城牆也

嘯音韻
窾深小負

嘯音韻
古邊送切或作狂揚

嘯音韻
同嘯也

嘯音韻
俗作嘯

嘯音韻
近也親地說文

嘯音韻
禮記曲禮註嘯

嘯音韻
隱十一年註在

嘯音韻
通作嘯

嘯音韻
記梓人積

嘯音韻
或作嘯

嘯音韻
險也

止良切音章義同○天書止為凡物之可音韻
以障隔者皆借用此字別作障障帳並非

嘯音韻
縣名○又厚清濁

嘯音韻
郎斗切音叢義同

嘯音韻
屋清都木切音篤

嘯音韻
也○徐鐵曰今

嘯音韻
俗作嘯

嘯音韻
古者以士室夜

嘯音韻
拍聲別作嘯

嘯音韻
九鑽鑽于

嘯音韻
內嘯

嘯音韻
支次清許為切

嘯音韻
音灰鄭地阪也

嘯音韻
為之

嘯音韻
茶仁名○又支濁

嘯音韻
直離切音池義同

嘯音韻
切登去聲仰也

嘯音韻
也○天書正為別作

嘯音韻
直次清音直

嘯音韻
縣名在南陽

嘯音韻
也

嘯音韻
濁避支切

嘯音韻
音皮義同

嘯音韻
同

嘯音韻
聲從也順也

嘯音韻
宅

嘯音韻
又古作巖

嘯音韻
是以巖為險也

嘯音韻
險險而健

嘯音韻
又峻

珠 **電** 雨也。《書》：「電集於天。」

丘 **電** 雨也。《書》：「電集於天。」

合 **電** 雨也。《書》：「電集於天。」

先 **電** 雨也。《書》：「電集於天。」

與 **電** 雨也。《書》：「電集於天。」

散 **電** 雨也。《書》：「電集於天。」

新 **電** 雨也。《書》：「電集於天。」

雲 **電** 雨也。《書》：「電集於天。」

自 **電** 雨也。《書》：「電集於天。」

物 **電** 雨也。《書》：「電集於天。」

震 **電** 雨也。《書》：「電集於天。」

人 **電** 雨也。《書》：「電集於天。」

中 **電** 雨也。《書》：「電集於天。」

弟 **電** 雨也。《書》：「電集於天。」

匹 **電** 雨也。《書》：「電集於天。」

如 **電** 雨也。《書》：「電集於天。」

作 **電** 雨也。《書》：「電集於天。」

電 **電** 雨也。《書》：「電集於天。」

電 **電** 雨也。《書》：「電集於天。」

電 **電** 雨也。《書》：「電集於天。」

電 **電** 雨也。《書》：「電集於天。」

士衡詩：「天網飛沉是電。」

收發茲下：「臣騰光清電。」

濁盧容切：「電侵清濁。」

音龍雨聲：「電音淫久。」

開貌揚子：「雲其泉賦。」

直甲切音：「雷電貌。」

薄而為雷：「激而為電。」

伏陰下見：「道于陰故。」

及之始詩：「大雅載震。」

電震班孟：「孟東都賦。」

清之然切：「音旃道。」

隊次清勞：「佩切音配。」

高唐賦：「水澹澹而盤紆。」

音妻電也：「電音忽雨。」

又雲行貌：「電音忽雨。」

貌 **電** 音清次：「先擊切。」

電 **電** 音清次：「先擊切。」

電 **電** 音清次：「先擊切。」

電 **電** 音清次：「先擊切。」

電 **電** 音清次：「先擊切。」

電 **電** 音清次：「先擊切。」

霽 徒弄切音洞集 霽 清清於京切音英雨雪雜下貌 霽 暮清濁無暮

霽 韻水浪急也 霽 又陽清於良切音央雲雲貌 霽 切音務陰陽

霽 亂為霽氣蒙冒覆地之物 霽 音靈字 霽 連雲賦連雲累雲 霽 澤

霽 也 六書正譌俗作霽非 霽 音聞大雨也 霽 音侯雨也 霽 感濁霽

霽 同霽 音費雲布狀 霽 音聞大雨也 霽 音侯雨也 霽 感濁霽

霽 見周宣王石鼓文薛作 霽 鐸次清匹各 霽 霧也又雲貌又與氣

霽 同不祥 霽 而大 按此字宜从鹿古文苑作霽恐傳寫之譌 霽 霜 陽

霽 次師莊切音雙 霽 廣韻疑霽也 易坤初象履霜堅冰陰始疑也 說文喪也釋

霽 名其氣慘毒物皆喪也 又姓 又叶漢清次色壯切傷去聲晉潘安仁馬

霽 敦誅馬生爰發在險彌 霽 音清濁郎下 霽 麻濁何加切音遊日旁形

霽 亮精貫白日猛烈秋霜 霽 切音陵雨零 霽 雲 又叶摸濁洪孤切音

霽 胡屈原遠遊食六氣而飲沈滯兮漱正陽而舍朝霞 孫神明之清澄兮精

霽 氣入而麤穢除 又叶歌濁寒歌切音何 曹子建洛神賦遠而望之皎若

霽 太陽升朝霞迫而察 霽 東濁胡公切 霽 音毀雷震也 霽 十 霽 董

霽 之灼若芙蓉出綠波 霽 音洪震霜 霽 音毀雷震也 霽 十 霽 董

霽 鳥孔切翁 霽 支清即夷切 霽 音含久雨 霽 音清次山責 霽 濁

霽 上聲雲貌 霽 音資雨聲 霽 音含久雨 霽 音清次山責 霽 濁

霽 直力切音 霽 麥清濁莫白切音麥震震 霽 同 霽 音索雨也 霽 濁

霽 陣雲也 霽 小雨詩小雅益之以霽霖 霽 同 霽 音索雨也 霽 濁

霽 唐次清與霽同 霽 音姓雨聲 霽 歷霖霖雨不止 霽 音清

霽 來切音欽 霽 侵清於會切音陰姓也 又霽 霽 軫清濁與隕同春秋傳

霽 雪霜白貌 霽 曉隱蔽也楚辭露晞而其達 霽 公十六年正月隕石于

霽 霽 亦作霽詩益之

霽 以霽霖若人之血脈

霽 流徧又如冰之露濡

霽 滋清自 霽 古音編

霽 與霽同詳胡郭切

霽 霽 亦作霽詩益之

霽 成莫白切霽霖

霽 亦作霽詩益之

霽 亦作霽詩益之

霽 亦作霽詩益之

霽 亦作霽詩益之

霽 亦作霽詩益之

霽 亦作霽詩益之

霽 亦作霽詩益之

霽 亦作霽詩益之

霽 亦作霽詩益之

霽 亦作霽詩益之

霽 亦作霽詩益之

霽 亦作霽詩益之

霽 亦作霽詩益之

霽 亦作霽詩益之

霽 亦作霽詩益之

霽 霽 亦作霽詩益之

霽 霽 亦作霽詩益之

霽 霽 亦作霽詩益之

霽 霽 亦作霽詩益之

霽 霽 亦作霽詩益之

霽 霽 亦作霽詩益之

霽 霽 亦作霽詩益之

霽 霽 亦作霽詩益之

霽 霽 亦作霽詩益之

霽 霽 亦作霽詩益之

霽 霽 亦作霽詩益之

霽 霽 亦作霽詩益之

霽 霽 亦作霽詩益之

霽 霽 亦作霽詩益之

霽 霽 亦作霽詩益之

霽 霽 亦作霽詩益之

霽 霽 亦作霽詩益之

霽 霽 亦作霽詩益之

霽 霽 亦作霽詩益之

霽 霽 亦作霽詩益之

霽 霽 亦作霽詩益之

霽 霽 亦作霽詩益之

霽 霽 亦作霽詩益之

霽 霽 亦作霽詩益之

霽 霽 亦作霽詩益之

霽 霽 亦作霽詩益之

霽 霽 亦作霽詩益之

霽 霽 亦作霽詩益之

霽 霽 亦作霽詩益之

霽 霽 亦作霽詩益之

霽 霽 亦作霽詩益之

霽 霽 亦作霽詩益之

霽 霽 亦作霽詩益之

霽 霽 亦作霽詩益之

霽 霽 亦作霽詩益之

霽 霽 亦作霽詩益之

霽 霽 亦作霽詩益之

霽 霽 亦作霽詩益之

霽 霽 亦作霽詩益之

霽 霽 亦作霽詩益之

霽 霽 亦作霽詩益之

霽 霽 亦作霽詩益之

霽 霽 亦作霽詩益之

霽 霽 亦作霽詩益之

霽 霽 亦作霽詩益之

霽 霽 亦作霽詩益之

霽 霽 亦作霽詩益之

霽 霽 亦作霽詩益之

霽 霽 亦作霽詩益之

霽 霽 亦作霽詩益之

霽 霽 亦作霽詩益之

霽 霽 亦作霽詩益之

霽 霽 亦作霽詩益之

霽 霽 亦作霽詩益之

霽 霽 亦作霽詩益之

霽 霽 亦作霽詩益之

霽 霽 亦作霽詩益之

霽 霽 亦作霽詩益之

霽 霽 亦作霽詩益之

霽 霽 亦作霽詩益之

霽 霽 亦作霽詩益之

霽 霽 亦作霽詩益之

霽 霽 亦作霽詩益之

霽 霽 亦作霽詩益之

霽 霽 亦作霽詩益之

霽 霽 亦作霽詩益之

霽 霽 亦作霽詩益之

霽 霽 亦作霽詩益之

霽 霽 亦作霽詩益之

霽 霽 亦作霽詩益之

霽 霽 亦作霽詩益之

霽 霽 亦作霽詩益之

霽 霽 亦作霽詩益之

霽 霽 亦作霽詩益之

霽 霽 亦作霽詩益之

霽 霽 亦作霽詩益之

霽 霽 亦作霽詩益之

霽 霽 亦作霽詩益之

霽 霽 亦作霽詩益之

霽 霽 亦作霽詩益之

霽 霽 亦作霽詩益之

霽 霽 亦作霽詩益之

霽 霽 亦作霽詩益之

霽 霽 亦作霽詩益之

霽 霽 亦作霽詩益之

霽 霽 亦作霽詩益之

霽 霽 亦作霽詩益之

霽 霽 亦作霽詩益之

霽亦作霽細

霽朝音霽小

霽力救切

霽也

霽郭切說文飛聲雨而

霽日其飛忽霍疾也息

霽季切一曰

霽霽細自

霽也字音過雲起光

霽靈又神之清明稱

霽日也三靈天地人也

霽玉靈龜卜也來靈之

霽室心也芻靈束草為

霽人馬殉葬又冥靈木

霽名又芻靈輜車名又

霽則名魏置靈則

霽與先見切

霽雲盛自於蓋切

霽雲負續實地各字

霽起負

霽厚負

霽式竹切音叔字

霽學指南云

霽盛

霽負

霽也

霽也

詩雖慚丹雘施末謂玄素

徒遭良時諒王道奄昏

濁莫紅切音蒙

霽霽雨貌亦作

霽霽灰清濁右電子前漢郊

霽霽祀志引易

霽霽同霽

霽霽支清次

霽霽忽郭切

霽霽入聲地

霽霽名又鳥

霽霽飛有聲

霽霽也

霽霽也

霽霽也

霽霽也

霽霽也

霽霽也

霽霽也

霽霽也

霽霽也

霽霽也

霽霽也

霽霽也

霽霽也

霽霽也

霽霽也

霽霽有次清

霽霽無識也

霽霽又東清

霽霽徒紺切

霽霽音淡

霽霽久雨也

霽霽音淡

霽霽久雨也

霽霽音淡

霽霽久雨也

霽霽音淡

霽霽久雨也

霽霽音淡

霽霽久雨也

霽霽音淡

霽霽久雨也

霽霽音淡

霽霽久雨也

霽霽音淡

霽霽久雨也

霽霽音淡

霽霽久雨也

霽霽音淡

霽霽久雨也

霽霽音淡

霽霽久雨也

霽霽音淡

青部

青小倉經切說文

青東方色木生火

青必然凡遠視之明莫

青若丹青黑則昧矣又

青雀水鳥青雉者青

青雀又別名

青雀在東取物生而青也

青雀四時春為青陽

青雀古善歌者

青雀漢武帝

青雀大將軍

青部

青青次清七情切音清

青青東方木色又竹皮曰青

青青後漢吳祐傳殺青簡以

青青寫書注殺青以火炙簡

青青汗出取青易書謂之汗簡

青青又荀子勸學篇

青青紀胡中草白獨昭君家

青青上草青號青家又北史

青青突厥不知醫惟以草青為

青青記又冬青木名一名女貞

青青一名萬年枝又空青藥名

青部

青青謂決囚大杖為孟青

青青又魏宋翻為河陰令

青青大枷號彌尾青又姓

青青又清清

青青子盈切音精

青青青剛茂盛之貌詩衛風

青青綠竹青青

青青說文靜濁才郎

青青文東方木生火

青青從生丹毛氏曰

青青從丹青之丹俗

青部

青青節也又彭

青青清濁慈盈切音情

青青說文人之陰氣

青青有所欲

青青節也又彭

青青清濁慈盈切音情

青青說文人之陰氣

青青有所欲

青青節也又彭

青青清濁慈盈切音情

青青說文人之陰氣

鞞 鞞力可也

鞞部

鞞 皮去其毛洗而

鞞 鞞之曰鞞禮記

鞞 鞞也又周禮註鞞謂

鞞 也又周禮註鞞謂

鞞 也又周禮註鞞謂

鞞 也又周禮註鞞謂

鞞 也又周禮註鞞謂

鞞 也又周禮註鞞謂

鞞 也又周禮註鞞謂

鞞 也又周禮註鞞謂

鞞 也又周禮註鞞謂

鞞 也又周禮註鞞謂

鞞 也又周禮註鞞謂

鞞 也又周禮註鞞謂

鞞 也又周禮註鞞謂

鞞 也又周禮註鞞謂

鞞 也又周禮註鞞謂

鞞 也又周禮註鞞謂

鞞 也又周禮註鞞謂

鞞 也又周禮註鞞謂

鞞 也又周禮註鞞謂

鞞 也又周禮註鞞謂

鞞 也又周禮註鞞謂

鞞 也又周禮註鞞謂

鞞 也又周禮註鞞謂

鞞 果清濁魯果切羅

鞞部

鞞 各韻切音格皮熟

鞞 也又卦名又姓

鞞 又音清吉逆切音

鞞 又音清吉逆切音

鞞 又音清吉逆切音

鞞 又音清吉逆切音

鞞 又音清吉逆切音

鞞 又音清吉逆切音

鞞 又音清吉逆切音

鞞 又音清吉逆切音

鞞 又音清吉逆切音

鞞 又音清吉逆切音

鞞 又音清吉逆切音

鞞 又音清吉逆切音

鞞 又音清吉逆切音

鞞 又音清吉逆切音

鞞 又音清吉逆切音

鞞 又音清吉逆切音

鞞 又音清吉逆切音

鞞 又音清吉逆切音

鞞 又音清吉逆切音

鞞 又音清吉逆切音

鞞 又音清吉逆切音

鞞 又音清吉逆切音

鞞 又音清吉逆切音

鞞 鞞也又周禮註鞞謂

鞞 鞞也又周禮註鞞謂

鞞 鞞也又周禮註鞞謂

鞞 鞞也又周禮註鞞謂

鞞 鞞也又周禮註鞞謂

鞞 鞞也又周禮註鞞謂

鞞 鞞也又周禮註鞞謂

鞞 鞞也又周禮註鞞謂

鞞 鞞也又周禮註鞞謂

鞞 鞞也又周禮註鞞謂

鞞 鞞也又周禮註鞞謂

鞞 鞞也又周禮註鞞謂

鞞 鞞也又周禮註鞞謂

鞞 鞞也又周禮註鞞謂

鞞 鞞也又周禮註鞞謂

鞞 鞞也又周禮註鞞謂

鞞 鞞也又周禮註鞞謂

鞞 鞞也又周禮註鞞謂

鞞 鞞也又周禮註鞞謂

鞞 鞞也又周禮註鞞謂

鞞 鞞也又周禮註鞞謂

鞞 鞞也又周禮註鞞謂

鞞 鞞也又周禮註鞞謂

鞞 鞞也又周禮註鞞謂

鞞 鞞也又周禮註鞞謂

鞞 鞞也又周禮註鞞謂

鞞 鞞也又周禮註鞞謂

箴 借箴 箴果取也 箴子見中州集 箴或从草 箴

箴 作箴也 箴子使 箴或从草 箴

箴 入輕手貴老而整其 所患註云亂也林註 整聚也積也 箴

箴 口義作整 箴 亦作 箴 雅禮內則喜用雅爾 雅禮內則喜用雅爾 雅禮內則喜用雅爾

音部 音 音也於金切說文 音也於金切說文 音也於金切說文

音部 音 音也於金切說文 音也於金切說文 音也於金切說文

音部 音 音也於金切說文 音也於金切說文 音也於金切說文

音部 音 音也於金切說文 音也於金切說文 音也於金切說文

音部 音 音也於金切說文 音也於金切說文 音也於金切說文

音部 音 音也於金切說文 音也於金切說文 音也於金切說文

音部 音 音也於金切說文 音也於金切說文 音也於金切說文

音部 音 音也於金切說文 音也於金切說文 音也於金切說文

音部 音 音也於金切說文 音也於金切說文 音也於金切說文

音部 音 音也於金切說文 音也於金切說文 音也於金切說文

音部 音 音也於金切說文 音也於金切說文 音也於金切說文

音部 音 音也於金切說文 音也於金切說文 音也於金切說文

有次清舉有 **箴** 鹽清次 箴 避 箴 下戒切音 箴 籀清次桑轄切 箴 籀清次桑轄切 箴 籀清次桑轄切

切音九姓也 **箴** 俗箴字 箴 避 箴 下戒切音 箴 籀清次桑轄切 箴 籀清次桑轄切 箴 籀清次桑轄切

也 **箴** 鹽清次 箴 避 箴 下戒切音 箴 籀清次桑轄切 箴 籀清次桑轄切 箴 籀清次桑轄切

相承 **十** 齊清 箴 避 箴 下戒切音 箴 籀清次桑轄切 箴 籀清次桑轄切 箴 籀清次桑轄切

久矣 **十** 齊清 箴 避 箴 下戒切音 箴 籀清次桑轄切 箴 籀清次桑轄切 箴 籀清次桑轄切

卦濁下戒切音械 **十** 齊清 箴 避 箴 下戒切音 箴 籀清次桑轄切 箴 籀清次桑轄切 箴 籀清次桑轄切

進死歌今作 **十** 齊清 箴 避 箴 下戒切音 箴 籀清次桑轄切 箴 籀清次桑轄切 箴 籀清次桑轄切

此之 **十** 齊清 箴 避 箴 下戒切音 箴 籀清次桑轄切 箴 籀清次桑轄切 箴 籀清次桑轄切

志也 **十** 齊清 箴 避 箴 下戒切音 箴 籀清次桑轄切 箴 籀清次桑轄切 箴 籀清次桑轄切

何文肆而質 **十** 齊清 箴 避 箴 下戒切音 箴 籀清次桑轄切 箴 籀清次桑轄切 箴 籀清次桑轄切

箴一名鴻 **十** 齊清 箴 避 箴 下戒切音 箴 籀清次桑轄切 箴 籀清次桑轄切 箴 籀清次桑轄切

音部 音 音也於金切說文 音也於金切說文 音也於金切說文

音部 音 音也於金切說文 音也於金切說文 音也於金切說文

音部 音 音也於金切說文 音也於金切說文 音也於金切說文

音部 音 音也於金切說文 音也於金切說文 音也於金切說文

音部 音 音也於金切說文 音也於金切說文 音也於金切說文

飛部

飛 直鳥飛翔也凡飛者必奉其雙足方能飛古文作飛

食部

食 洪蒙切食猶養也又漢外戚傳甚相如忘曰對食言有相噬之意又消也又與飽同又飲盡曰食又相史切餅也飯也糧也少實職切說文一禾也廣韻飲食詩語凡可食之物曰食又稌也疾言也俗也稌食節名

飛部

飛 微次清芳微切音非飛翔說文鳥翥也又姓飛廉之後又叶文次清敷文切音分法苑珠林偈孔雀雖有邑嚴身不如鴻鶴能遠飛白衣雖有富貴力不如出家功德深

食部

食 昔濁蒙免切音石殺饌也又茹也嗚也又吐而復吞曰食左傳食言是也又祭曰血食古者茹毛飲血燧人鑽火始裹肉而燔之曰炮神農時方食穀如米於燒石之上而食之黃帝時始有釜甑火食之道成矣又姓又實次濁詳悉切音導以食食人孟子食志食功○又以智切音異人名史審食其酈食其又叶藥清次式灼切音鑿易需象君子以飲食寡樂易林三河俱合水怒踴躍壞我王室民困於食香字米之氣味也人聲六書正韻又借為侵食字別作餓非

大食國名釋飲飲食也所以自生道也類食也又作食切啖也○飢 齊清古饑字又姓○飢 示兒編字音之謫有以餐為食者謂其讀為孫方朔七諫子推自剖而飢○飢 示兒編字音之謫有以餐為食者謂其讀為孫君○六書正譌俗作餓非○飢 示兒編字音之謫有以餐為食者謂其讀為孫○飢 示兒編字音之謫有以餐為食者謂其讀為孫

飢 齊清古饑字又姓○飢 示兒編字音之謫有以餐為食者謂其讀為孫○飢 示兒編字音之謫有以餐為食者謂其讀為孫○飢 示兒編字音之謫有以餐為食者謂其讀為孫

飢 齊清古饑字又姓○飢 示兒編字音之謫有以餐為食者謂其讀為孫○飢 示兒編字音之謫有以餐為食者謂其讀為孫○飢 示兒編字音之謫有以餐為食者謂其讀為孫

飢 齊清古饑字又姓○飢 示兒編字音之謫有以餐為食者謂其讀為孫○飢 示兒編字音之謫有以餐為食者謂其讀為孫○飢 示兒編字音之謫有以餐為食者謂其讀為孫

飢 齊清古饑字又姓○飢 示兒編字音之謫有以餐為食者謂其讀為孫○飢 示兒編字音之謫有以餐為食者謂其讀為孫○飢 示兒編字音之謫有以餐為食者謂其讀為孫

