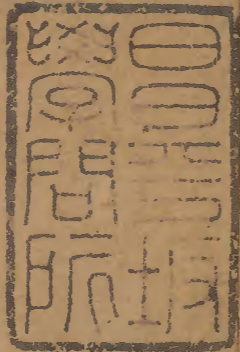


二程全書

周易傳

四



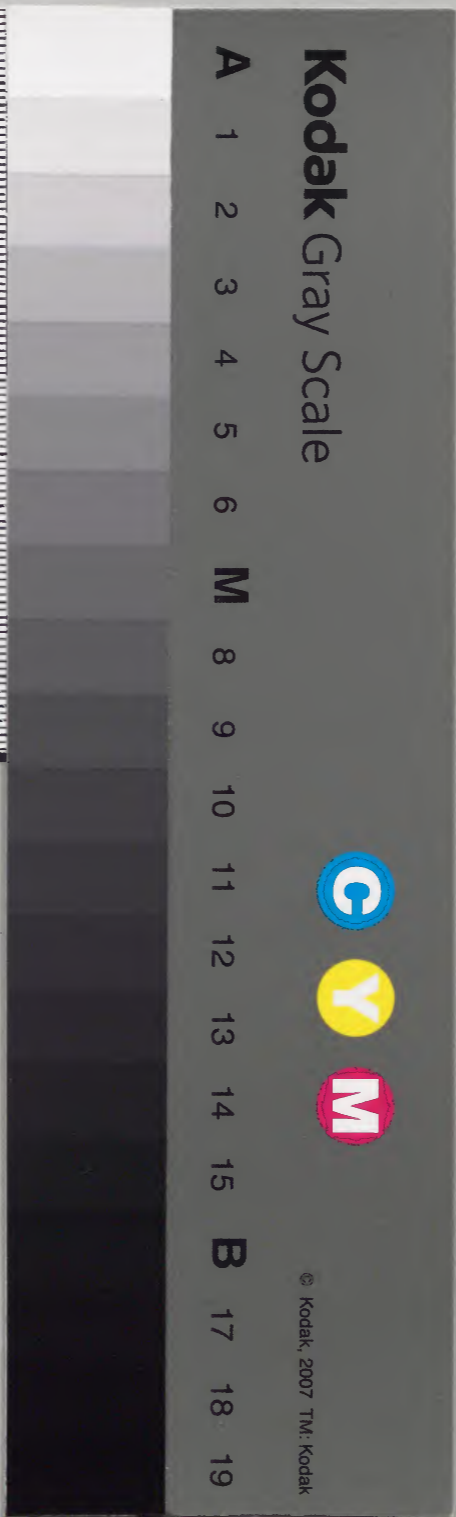
漢書門				
九	三	六	〇	〇
一	一	七	〇	〇
六	三	〇	〇	〇
冊	架	函	號	類

內閣文庫			
三	九	〇	漢
〇	三	〇	書
函	一	〇	
九	六	〇	
架	冊	號	類

內閣文庫		
番號	漢	9360
冊數	16 (13)	
函號	298	143

共十六本

十三



伊川易傳卷之四

周易下經

淺草文庫

三三坎下

困序卦升而不已必困故受之以困升者自下而上自

下升上以力進也不已必困矣故升之後受之以困也

困者憊乏之義為卦兌上而坎下水居澤上則澤中有

水也乃在澤下枯涸无水之象為困乏之義又兌以陰

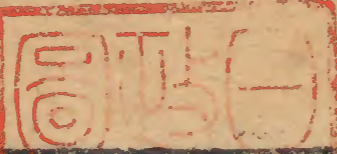
在上坎以陽居下與上六在二陽之上而九二陷於二

陰之中皆陰柔揜於陽剛所以為困也君子為小人所

揜蔽窮困之時也

困亨貞大人吉无咎有言不信

如卦之才則困而能亨且得貞正乃大人處困之道也



故能吉而无咎。大人處困不唯其道自吉。身天安命。乃不失其吉也。况隨時善處。復有裕乎。有言不信。當困而言。人誰信之。

彖曰：困剛揜也。

卦所以爲困。以剛爲柔所掩蔽也。陷於下而掩於上。所以困也。陷亦揜也。剛陽君子而爲陰柔小人所掩蔽。君子之道困窒之時也。

險以說。困而不失其所亨。其唯君子乎。

以卦才言處困之道也。下險而上說。爲處險而能說。雖在困窮艱險之中。樂天安義。自得其說樂也。時雖困也。處不失義。則其道自亨。困而不失其所亨也。能如是者。其唯君子乎。若時當困而反亨。身雖亨。乃其道之困也。

君子大人通稱。

貞大人吉。以剛中也。

困而能貞。大人所以吉也。蓋其以剛中之道也。五與二是也。非剛中則遇困而失其正矣。

有言不信。尚口乃窮也。

當困而言。人所不信。欲以口免困。乃所以致窮也。以說處困。故有尚口之戒。

象曰：澤无水困。君子以致命遂志。

澤无水。困乏之象也。君子當困窮之時。既盡其防慮之道。而不得免。則命也。當推致其命。以遂其志。知命之當然也。則窮塞禍患。不以動其心。行吾義而已。苟不知命。則恐懼於險難。隕穫於窮危。所守亡矣。安能遂其爲善。

之志乎

初六。臀困于株木。入于幽谷。三歲不覿。

六以陰柔處於至卑。又居坎險之下。在困不能自濟者也。必得在上剛明之人爲援助。則可以濟其困矣。初與四爲正應。九四以陽而居陰。爲不正。失剛而不中。又方困於陰揜。是惡能濟人之困。猶株木之下不能蔭覆於物。株木无枝葉之木也。四近君之位。在他卦不爲无助。以居困而不能施物。故爲株木。臀所以居也。臀困于株木。謂无所庇而不得安其居。居安則非困也。入于幽谷。陰柔之人非能安其所遇。既不能免於困。則益進暗妄。動入於深困。幽谷深暗之所也。方益入於困。无自由之勢。故至於三歲不覿。終困者也不覿。不遇其所亨也。

象曰。入于幽谷。幽不明也。

幽不明也。謂益入昏暗。自陷於深困也。明則不至於陷矣。

九二。困于酒食。朱紱方來。利用亨祀。征凶无咎。

酒食人所欲而所以施惠也。二以剛中之才。而處困之時。君子安其所遇。雖窮厄險難。无所動其心。不恤其爲困也。所困者唯困於所欲耳。君子之所欲者。澤天下之民。濟天下之困也。二未得遂其欲。施其惠。故爲困於酒食也。大人君子懷其道而困於下。必得有道之君求而用之。然後能施其所蘊。二以剛中之德。困於下。上有九五剛中之君。道同德合。必來相求。故云朱紱方來。方來方且來也。朱紱王者之服。蔽膝也。以行來爲義。故以蔽

伊川易傳卷四
三
膝言之利。用亨祀。亨祀以至誠通神明也。在困之時。利用至誠如亨。亨祀然。其德既誠。自能感通於上。自昔賢哲困於幽遠。而德卒升聞。道卒爲用者。惟自守至誠而已。征凶无咎。方困之時。若不至誠安處。以俟命往而求之。則犯難得凶。乃自取也。將誰咎乎。不度時而征。乃不安其所。爲困所動也。失剛中之德。自取凶悔。何所怨咎。諸卦二五以陰陽相應。而吉。惟小畜與困。乃居於陰。故同道相求。小畜陽爲陰所畜。困陽爲陰所揜也。
象曰。困于酒食。中有慶也。

雖困于所欲。未能施惠於人。然守其剛中之德。必能致亨而有福慶也。雖使時未亨。通守其中德。亦君子之道。亨乃有慶也。

六三。困于石。據于蒺藜。入于其宮。不見其妻。凶。

六三以陰柔不中正之質。處險極。而用剛。居陽用剛也。不善處困之甚者也。石。堅重難勝之物。蒺藜。刺不可據之物。三以剛險而上進。則二陽在上。力不能勝。堅不可犯。益自困耳。困于石也。以不善之德。居九二剛中之上。其不安猶藉刺。據于蒺藜也。進退既皆益困。欲安其所。益不能矣。宮。其所安也。妻。所安之主也。知進退之不可。而欲安其居。則失其所安矣。進退與處皆不可。唯死而已。其凶可知。繫辭曰。非所困而困焉。名必辱。非所據而據焉。身必危。既辱且危。死期將至。妻其可得見耶。二陽不可犯也。而犯之以取困。是非所困而困也。名辱其事惡也。三在二上。固爲據之。然苟能謙柔以下之。則无

害矣乃用剛險以乘之則不安而取困如據蒺藜也如是死其將至所安之主可得而見乎

象曰據于蒺藜乘剛也入于其宮不見其妻不祥也

據于蒺藜謂乘九二之剛不安猶藉刺也不祥者不畜之徵失其所安者不畜之效故云不見其妻不祥也

九四來徐徐困于金車吝有終

唯力不足故困亨困之道必由援助當困之時上下相求理當然也四與初為正應然四以不中正處困其才不足以濟人之困初比二二有剛中之才足以拯困則宜為初所從矣金剛也車載物者也二以剛在下載已故謂之金車四欲從初而阻於二故其來遲疑而徐徐是困于金車也巳之所應疑其少巳而之他將從之則

猶豫不敢遽前豈不可羞吝乎有終者事之所歸者正也初四正應終必相從也寒士之妻弱國之臣各安其正而已苟擇勢而從則惡之大者不容於世矣二與四皆以陽居陰而二以剛中之才所以能濟困也居陰者尚柔也得中者不失剛柔之宜也

象曰來徐徐志在下也雖不當位有與也

四應於初而隔於二志在下求故徐徐而來雖居不當位為未善然其正應相與故有終也

九五劓刑困于赤紱乃徐有說利用祭祀

截鼻曰劓傷於上也去足為刖傷於下也上下皆揜於陰為其傷害劓刑之象也五君位也人君之困由上下无與也赤紱臣下之服取行來之義故以紱言人君之

困以天下不來也天下皆來則非困也五雖在困而有剛中之德下有九二剛中之賢道同德合徐必相應而來其濟天下之困是始困而徐有喜說也利用祭祀祭祀之事必致其誠敬而後受福人君在困時宜念天下之困求天下之賢若祭祀然致其誠敬則能致天下之賢濟天下之困矣五與二同德而云上下无與何也曰陰陽相應者自然相應也如夫婦骨肉分定也五與二皆陽爻以剛中之德同而相應相求而後合者也如君臣朋友義合也方其始困安有上下之與有與則非困故徐合而後有說也二云享祀五云祭祀大意則宜用至誠乃受福也祭與祀享泛言之則可通分而言之祭天神祀地祇享人鬼五君位言祭二在下言享各以其

所當用也

象曰劓刖志未得也乃徐有說以中直也利用祭祀受福也

始為陰揜无上下之與方困未得志之時也徐而有說以中直之道得在下之賢其濟於困也不曰中正與二合者云直乃宜也直比正意差緩盡其誠意如祭祀然以求天下之賢則能享天下之困而享受其福慶也

上六困于葛藟于臲臲曰動悔有悔征吉
物極則反事極則變困既極矣理當變矣葛藟纏束之
物臲臲危動之狀六處困之極為困所纏束而居最高
危之地困于葛藟與臲臲也動悔動輒有悔无所不困
也有悔咎前之失也曰自謂也若能曰如是動皆得悔

當變前之所為有悔也能悔則往而得吉也困極而征則出於困矣故吉三以陰在下卦之上而凶上居一卦之上而无凶何也曰三居剛而處險困而用剛險故凶上以柔居說唯為困極耳困極則有變困之道也困與屯之上皆以无應居卦終屯則泣血漣如困則有悔征吉屯險極而困說體故也以說順進可以離乎困也象曰困于葛藟未當也動悔有悔吉行也

為困所纏而不能變未得其道也是處之未當也知動則得悔遂有悔而去之可出於困是其行而吉也

巽下坎上

井序卦困乎上者必反下故受之以井承上升而不已必困為言謂上升不已而困則必反於下也物之在下

者莫如井井所以次困也為卦坎上巽下坎水也巽之象則木也巽之義則入也木器之象木入於水下而上乎水汲井之象也

井改邑不改井无喪无得往來井井

井之為物常而不可改也邑可改而之他井不可遷也故曰改邑不改井汲之而不竭存之而不盈无喪无得也至者皆得其用往來井井也无喪无得其德也常往來井井其用也周常也周也井之道也

汔至亦未繙井羸其瓶凶
汔幾也繙綆也井以濟用為功幾至而未及用亦與未下繙於井同也君子之道貴乎有成所以五穀不熟不如萑稗掘井九仞而不及泉猶為棄井有濟物之用而

未及物猶无有也。羸敗其瓶而失之，其用喪矣，是以凶也。羸，敗敗也。

象曰：巽乎水而上水井，井養而不窮也。改邑不改井，乃以剛中也。

巽人於水下而上其水者，井也。井之養於物，不有窮已。取之而不竭，德有常也。邑可改，井不可遷，亦其德之常也。二五之交，剛中之德，其常乃如是。卦之才與義合也。汔至，亦未繙井，未有功也。羸其瓶，是以凶也。

雖使幾至，既未為用，亦與未繙井同。井以濟用為功，水出乃為用，未出則何功也。瓶所以上水而致用也。羸敗其瓶，則不為用矣，是以凶也。

象曰：木上有水井，君子以勞民勸相。

木承水而上之，乃器汲水而出井之象。君子觀井之象，法井之德，以勞徠其民而勸勉以相助之道也。勞徠其民，法井之用也。勸民使相助，法井之施也。

初六：井泥不食，舊井无禽。

井與鼎皆物也。就物以為義，六以陰柔居下，上无應援，无上水之象，不能濟物，乃井之不可食也。井之不可食，以泥汙也。在井之下有泥之象，井之用以其水之養人也。无水則舍置不用矣。井水之上，人獲其用，禽鳥亦就而求焉。舊廢之井，人既不食，水不復上，則禽鳥亦不復往矣。蓋无以濟物也。井本濟人之物，六以陰居下，无上水之象，故為不食，井之不食以泥也。猶人當濟物之時，而才弱无援，不能及物，為時所舍也。

象曰井泥不食下也舊井无禽時舍也

以陰而居井之下泥之象也无水而泥人所不食也人不食則水不上无以及禽鳥禽鳥亦不至矣見其不能濟物為時所舍置不用也若能及禽鳥是亦有所濟也舍上聲與乾之時舍音不同

九二井谷射鮒甕敝漏

二雖剛陽之才而居下上无應而比於初不上而下之象也井之道上行者也澗谷之水則旁出而就下二居井而就下失井之道乃井而如谷也井上出則養人而濟物今乃下就汚泥注於鮒而已鮒或以為蝦或以為蟻井泥中微物耳射注也如谷之下流注於鮒也甕敝漏如甕之破漏也陽剛之才本可以養人濟物而上无

應援故不能上而就下是以无濟用之功如水之在甕本可為用乃破敝而漏之不為用也井之初二无功而不言悔咎何也曰失則有悔過則為咎无應援而不能成用非悔咎也居二比初豈非過乎曰處中非過也不能上由无援非以比初也

象曰井谷射鮒无與也

井以上出為功二陽剛之才本可濟用以在下而上无應援是以下比而射鮒若上有與之者則當汲引而上成井之功矣

九三井渫不食為我心恻可用汲王明並受其福

三以陽剛居得其正是有濟用之才者在井下之上水之清潔可食者也井以上為用居下未得其用也陽

之性上又志應上六處剛而過中汲汲於上進乃有才
用而切於施為未得其用則如井之渫治清潔而不見
食為心之惻怛也三居井之時剛而不中故切於施為
異乎用之則行舍之則藏者也然明王用人豈求備也
故王明則受福矣三之才足以濟用如井之清潔可用
汲而食也若上有明王則當用之而得其效賢才見用
則已得行其道君得享其功下得被其澤上下並受其
福也

象曰井渫不食行惻也求王明受福也
井渫治而不見食乃人有才知而不見用以不得行也
憂惻也既以不得行為惻則豈免有求也故求王明而
受福志切於行也

六四井甃无咎

四雖陰柔而處正上承九五之君才不足以廣施利物
亦可自守者也故能修治則得无咎甃砌累也謂修治
也四雖才弱不能廣濟物之功修治其事不至於廢可
也若不能修治廢其養人之功則失井之道其咎大矣
居高位而得剛陽中正之君但能處正承上不廢其事
亦可以免咎也

象曰井甃无咎修井也

甃者修治於井也雖不能大其濟物之功亦能修治不
廢也故无咎僅能免咎而已若在剛陽自不至如是如
是則可咎矣

九五井冽寒泉食

五以陽剛中正居尊位其才其德盡善盡美井冽寒泉
食也冽謂甘潔也井泉以寒為美甘潔之寒泉可為人
食也於井道為至善也然而不言吉者井以上出為成
功未至於上未及用也故至上而後言元吉
象曰寒泉之食中正也

寒泉而可食井道之至善者也九五中正之德為至善
之義

上六井收勿幕有孚元吉

井以上出為用居井之上井道之成也收汲取也幕蔽
覆也取而不蔽其利无窮井之施廣矣大矣有孚有常
而不變也博施而有常大善之吉也夫體井之用博施
而有常非大人就能他卦之終為極為變唯井與鼎終

孰

乃為成功是以吉也

象曰元吉在上大成也

以大善之吉在卦之上井道之大成也井以上為成功

三三離下
兌上

革序卦井道不可不革故受之以革井之為物存之則
穢敗易之則清潔不可不革者也故井之後受之以革
也為卦兌上離下澤中有火也革變革也水火相息之
物水滅火火涸水相變革者也火之性上水之性下若
相違行則睽而已乃火在下水在上相就而相尅相滅
息者也所以為革也又二女同居而其歸各異其志不
同為不相得也故為革也

革巳日乃孚元亨利貞悔亡

革者變其故也。變其故則人未能遽信，故必已日然後人心信從。元亨利貞，悔亡，弊壞而後革之。革之所以致其通也。故革之而可以大亨，革之而利於正道則可久而得去故之義。无變動之悔，乃悔亡也。革而无甚益，猶可悔也。况反害乎？古人所以重改作也。

彖曰：革，水火相息。二女同居，其志不相得，曰革。

澤火相滅，息。又二女志不相得，故爲革。息爲止息，又爲生息。物止而後有生，故爲生義。革之相息，謂止息也。已日乃孚，革而信之。

事之變革，人心豈能便信，必終日而後孚。在上者於改爲之際，當詳告申令，至於已日，使人信之。人心不信，雖強之行不能成也。先王政令，人心始以爲疑者有矣。然

其久也，必信。終不孚而成，善治者未之有也。

文明以說，大亨以正，革而當，其悔乃亡。

以卦才言革之道也。離爲文明，兌爲說。文明則理无不盡，事无不察。說則人心和順。革而能照察事理，和順人心，可致大亨而得貞正。如是變革，得其至當，故悔亡也。天下之事，革之不得其道，則反致弊害。故革有悔之道。惟革之至當，則新舊之悔皆亡也。

天地革而四時成。湯武革命，順乎天而應乎人。革之時大矣哉。

推革之道，極乎天地變易時運終始也。天地陰陽推遷，改易而成四時，萬物於是生長成終，各得其宜。革而後四時成也。時運既終，必有革而新之者。王者之興受命

於天故易世謂之革命湯武之王上順天命下應人心
順乎天而應乎人也天道變改世故遷易革之至大也
故贊之曰革之時大矣哉

象曰澤中有火革君子以治歷明時

水火相息爲革革變也君子觀變革之象推日月星辰
之遷易以治歷數明四時之序也夫變易之道事之至
大理之至明跡之至著莫如四時觀四時而順變革則
與天地合其序矣

初九鞏用黃牛之革

變革事之大也必有其時有其位有其才審慮而慎動
而後可以无悔九以時則初也動於事初則无審慎之
意而有躁易之象以位則下也无時无援而動於下則

有僭妄之咎而无體勢之重以才則離體而陽也離性
上而剛體健皆速於動也其才如此有爲則凶咎至矣
蓋剛不中而體躁所不足者中與順也當以中順自固
而无妄動則可也鞏局束也革所以包束黃中色牛順
物鞏用黃牛之革謂以中順之道自固不妄動也不云
吉凶何也曰妄動則有凶咎以中順自固則不革而已
安得便有吉凶乎

象曰鞏用黃牛不可以有爲也

以初九時位才皆不可以有爲故當以中順自固也
六二巳日乃革之征吉无咎

以六居二柔順而得中正又文明之主上有剛陽之君
同德相應中正則无偏蔽文明則盡事理應上則得權

勢體順則无違悖時可矣位得矣才足矣處革之至善者也然臣道不當爲革之先又必待上下之信故巳日乃革之也如二之才德所居之地所逢之時足以革天下之弊新天下之治當進而上輔於君以行其道則吉而无咎也不進則失可爲之時爲有咎也以二體柔而處當位體柔則其進緩當位則其處固變革者事之大故有此戒二得中而應剛未至失於柔也聖人因其有可戒之疑而明其義耳使賢才不失可爲之時也
象曰巳日革之行有嘉也

巳日而革之征則吉而无咎者行則有嘉慶也謂可以革天下之弊新天下之事處而不行是无救弊濟世之心失時而有咎也

九三。征凶。貞厲。革言三就。有孚。

九三以剛陽爲下之上又居離之上而不得中躁動於革者也在下而躁於變革以是而行則有凶也然居下之上事苟當革豈可不爲也在乎守貞正而懷危懼順從公論則可行之不疑革言謂當革之論就成也合也審察當革之言至於三而皆合則可信也言重慎之至能如是則必得至當乃有孚也巳可信而衆所信也如此則可以革矣在革之時居下之上事之當革若畏懼而不爲則失時爲害唯當慎重之至不自任其剛明審稽公論至於三就而後革之則无過矣
象曰革言三就又何之矣

稽之衆論至於三就事至當也又何之矣乃俗語更何

往也如是而行乃順理時行非已之私意所欲爲也必得其宜矣

九四悔亡有孚改命吉

九四革之盛也陽剛革之才也雖下體而進上體革之時也居水火之際革之勢也得近君之位革之任也下无係應革之志也以九居四剛柔相際革之用也四既具此可謂當革之時也事之可悔而後革之革之而當其悔乃亡也革之既當唯在處之以至誠故有孚則改命吉改命改爲也謂革之也既事當而弊革行之以誠上信而下順其吉可知四非中正而至善何也曰唯其處柔也故剛而不過近而不逼順承中正之君乃中正之人也易之取義无常也隨時而已

象曰改命之吉信志也

改命而吉以上下信其志也誠既至則上下信矣革之道以上下之信爲本不當不孚則不信當而不信猶不可行也况不當乎

九五大人虎變未占有孚

九五以剛陽之才中正之德居尊位大人也以大人之道革天下之事无不當也无不時也所過變化事理炳著如虎之文采故云虎變龍虎大人之象也變者事物之變曰虎何也曰大人變之乃大人之變也以大人中正之道變革之炳然昭著不待占決知其至當而天下必信也天下蒙大人之革不待占決知其至當而信之也

象曰。大人虎變。其文炳也。

事理明著。若虎文之炳煥明盛也。天下有不孚乎。上六。君子豹變。小人革面。征凶。居貞吉。

革之終。革道之成也。君子謂善人。良善則已。從革而變。其著見若豹之彬彬也。小人昏愚難遷者。雖未能心化。亦革其面。以從上之教令也。龍虎大人之象。故大人云。虎。君子云豹也。人性本善。皆可以變化。然有下愚。雖聖人不能移者。以堯舜為君。以聖繼聖。百有餘年。天下被化。可謂浚且久矣。而有苗有象。其來格烝。又蓋亦革面而已。小人既革其外。革道可以為成也。苟更從而澆治之。則為已甚。已甚非道也。故至革之終。而又征則凶也。當貞固以自守。革至於極而不守。以貞則所革隨復變。

矣。天下之事。始則患乎難革。已革則患乎不能守也。故革之終。戒以居貞則吉也。居貞非為六戒乎。曰。為革終言也。莫不在其中矣。人性本善。有不可革者何也。曰。語其性則皆善也。語其才則有下愚之不移。所謂下愚有二焉。自暴也。自棄也。人苟以善自治。則无不可移者。雖昏愚之至。皆可漸磨而進也。唯自暴者。拒之以不信。自棄者。絕之以不為。雖聖人與居。不能化而入也。仲尼之所謂下愚也。然天下自棄自暴者。非必皆昏愚也。往往強戾而才力有過人者。商辛是也。聖人以其自絕於善。謂之下愚。然考其歸。則誠愚也。既曰下愚。其能革面何也。曰。心雖絕於善道。其畏威而寡罪。則與人同也。唯其有與人同。所以知其非性之罪也。

象曰君子豹變其文蔚也小人革面順以從君也

君子從化遷善成文彬蔚章見於外也中人以上莫不
變革雖不移之小人則亦不敢肆其惡革易其外以順
從君上之教令是革面也至此革道成矣小人勉而假
善君子所容也更往而治之則凶矣

三三 巽下
離上

鼎序卦革物者莫若鼎故受之以鼎鼎之為用所以革
物也變腥而為熟易堅而為柔水火不可同處也能使
相合為用而不相害是能革物也鼎所以次革也為卦
上離下巽所以為鼎則取其象焉取其義焉取其象者
有二以全體言之則下植為足中實為腹受物在中之
象對峙於上者耳也橫亘乎上者鉉也鼎之象也以上

下二體言之則口虛在上下有足以承之亦鼎之象也
取其義則木從火也巽入也順從之義以木從火為然
之象火之用惟燔與烹燔不假器故取烹象而為鼎以
木巽火烹飪之象也制器取其象也乃象器以為卦乎
曰制器取於象也象存乎卦而卦不必先器聖人制器
不待見卦而後知象以眾人之不能知象也故設卦以
示之卦器之先後不害於義也或疑鼎非自然之象乃
人為也曰固人為也然烹飪可以成物形制如是則可
用此非人為自然也在井亦然器雖在卦先而所取者
乃卦之象卦復用器以為義也

鼎元吉亨

以卦才言也如卦之才可以致元亨也止當云元亨文

羨吉字卦才可以致元亨未便有元吉也彖復止云元亨其美明矣

彖曰鼎象也

卦之爲鼎取鼎之象也鼎之爲器法卦之象也有象而後有器卦復用器而爲義也鼎大器也重寶也故其制作形模法象尤嚴鼎之名正也古人訓方方實正也以形言則耳對植於上足分峙於下周圓內外高卑厚薄莫不有法而至正至正然後成安重之象故鼎者法象之器卦之爲鼎以其象也

以木巽火亨飪也聖人亨以享上帝而大亨以養聖賢以二體言鼎之用也以木巽火以木從火所以亨飪也鼎之爲器生人所賴至切者也極其用之大則聖人亨

以享上帝大亨以養聖賢聖人古之聖王大言其廣

巽而耳目聰明柔進而上行得中而應乎剛是以元亨

上旣言鼎之用矣復以卦才言人能如卦之才可以致元亨也下體巽爲巽順於理離明而中虛於上爲耳目聰明之象凡離在上者皆云柔進而上行柔在下之物乃居尊位進而上行也以明居尊而得中道應乎剛能用剛陽之道也五居中而又以柔而應剛爲得中道其才如是所以能元亨也

象曰木上有火鼎君子以正位凝命

木上有火以木巽火也烹飪之象故爲鼎君子觀鼎之象以正位凝命鼎者法象之器其形端正其體安重取其端正之象則以正其位謂正其所居之位君子所處

必正其小。至於席不正，不坐。母跛，母倚，取其安重之象。則凝其命令，安重其命令也。凝，聚止之義。謂安重也。今世俗有凝然之語，以命令而言耳。凡動為皆當安重也。初六，鼎顛，趾利出否，得妾以其子，无咎。

六在鼎下，趾之象也。上應於四，趾而向上，顛之象也。鼎覆則趾顛，趾顛則覆其實矣。非順道也。然有當顛之時，謂傾出敗惡，以致潔取新，則可也。故顛趾利在於出否，否惡也。四近君大臣之位，初在下之人而相應，乃上求於下，下從其上也。上能用下之舍，下能輔上之為，可以成事功，乃善道如鼎之顛趾，有當顛之時，未為悖理也。得妾以其子，无咎。六陰而卑，故為妾。得妾，謂得其人也。若得良妾，則能輔助其主，使无過咎也。子，主也。以其子

致其主於无咎也。六陰居下而卑，巽從陽，妾之象也。以六上應四為顛趾而發此義。初六本无才德可取，故云得妾。言得其人則如是也。

象曰：鼎顛趾，未悖也。鼎覆而趾顛，悖道也。然非必為悖者，蓋有傾出否惡之時也。

利出否，以從貴也。

去故而納新，瀉惡而受美，從貴之義也。應於四，上從於貴者也。

九二，鼎有實，我仇有疾，不我能即，吉。

二以剛實居中，鼎中有實之象。鼎之有實，上出則為用，二剛陽有濟用之才，與五相應。上從六五之君，則得正。

而其道可亨然與初密比陰從陽者也九二居中而應中不至失正已雖自守彼必相求故戒能遠之使不來即我則吉也仇對也陰陽相對之物謂初也相從則非正而害義是有疾也二當以正自守使之不能來就己人能自守以正則不正不能就之矣所以吉也

象曰鼎有實慎所之也

鼎之有實乃人之有才業也當慎所趨向不慎所往則亦陷於非義二能不暱於初而上從六五之正應乃是慎所之也

我仇有疾終无尤也

我仇有疾舉上文也我仇對已者謂初也初比已而非正是有疾也既自守以正則彼不能即我所以終无過

尤也

九三鼎耳革其行塞雉膏不食方雨虧悔終吉

鼎耳六五也為鼎之主三以陽居巽之上剛而能巽其才足以濟務然與五非應而不同五中而非正三正而非中不同也未得於君者也不得於君則其道何由而行革變革為異也三與五異而不合也其行塞不能亨也不合於君則不得其任无以施其用膏甘美之物象祿位雉指五也有文明之德故謂之雉三有才用而不得六五之祿位是不得雉膏食之也君子蘊其德久而必彰守其道其終必亨五有聰明之象而三終上進之物陰陽交暢則雨方雨且將雨也言五與三方將和合虧悔終吉謂不足之悔終當獲吉也三懷才而不偶故

有不足之悔然其有剛陽之德上聰明而下巽正終必相得故吉也三雖不中以巽體故无過剛之失若過剛則豈能終吉

象曰鼎耳革失其義也

始與鼎耳革異者失其相求之義也與五非應失求合之道也不中非同志之象也是以其行塞而不通然上明而下才終必和合故方雨而吉也

九四鼎折足覆公餗其形渥凶

四大臣之位任天下之事者也天下之事豈一人所能獨任必當求天下之賢智與之協力得其人則天下之治可不勞而致也用非其人則敗國家之事貽天下之患四下應於初初陰柔小人不可用者也而四用之其

不勝任而敗事猶鼎之折足也鼎折足則傾覆公上之餗餗鼎寶也居大臣之位當天下之任而所用非人至於覆敗乃不勝其任可羞愧之甚也其形渥謂赍汙也其凶可知繫辭曰德薄而位尊知小而謀大力小而任重鮮不及矣言不勝其任也蔽於所私德薄知小也象曰覆公餗信如何也

大臣當天下之任必能成天下之治安則不誤君上之所倚下民之所繫與已致身任道之志不失所斯乃所謂信也不然則失其職誤上之委任得為信乎故曰信如何也

六五鼎黃耳金鉉利貞

五在鼎上耳之象也鼎之舉措在耳為鼎之主也五有

中德故云黃耳。鉉加耳者也。二應於五來從於耳者。鉉也。二有剛中之德。陽體剛中色黃。故為金鉉。五文明得中而應剛。二剛中異體而上應。才无不足也。相應至善矣。所利在貞固而已。六五居中應中。不至於失正而質本陰柔。故戒以貞固於中也。

象曰：鼎黃耳。中以為實也。

六五以得中為善。是以中為實德也。五之所以聰明應剛為鼎之主。得鼎之道。皆由得中也。

上九鼎玉鉉。大吉无不利。

井與鼎以上出為用。處終鼎功之成也。在上鉉之象。剛而溫者玉也。九雖剛陽而居陰履柔。不極剛而能溫者也。居成功之道。唯善處而已。剛柔適宜。動靜不過。則為

大吉无所不利矣。在上為鉉。雖居无位之地。實當用也。與他卦異矣。井亦然。

象曰：玉鉉在上。剛柔節也。

剛而溫。乃有節也。上居成功致用之地。而剛柔中節。所以大吉无不利也。井鼎皆以終為成功。而鼎不云元吉。何也。曰：井之功用皆在上出。又有博施有常之德。是以元吉。鼎以烹飪為功。居上為成。德與井異。以剛柔節。故得大吉也。

三三

震序卦主器者莫若長子。故受之以震。鼎者器也。震為長男。故取主器之義。而繼鼎之後。長子傳國家繼位號者也。故為主器之主。序卦取其一義之大者為相繼之

義震之為卦一陽生於二陰之下動而上者也故為震
震動也不曰動者震有動而奮發震驚之義乾坤之交
一索而成震生物之長也故為長男其象則為雷其義
則為動雷有震奮之象動為驚懼之義

震亨

陽生於下而上進有亨之義又震為動為恐懼為有主
震而奮發動而進懼而修有主而保大皆可以致亨故
震則有亨

震來虩虩笑言啞啞

當震動之來則恐懼不敢自寧旋顧周慮虩虩然也虩
虩顧慮不安之貌蠅虎謂之虩者以其周環顧慮不自
寧也處震如是則能保其安裕故笑言啞啞啞啞笑言

和適之貌

震驚百里不喪匕鬯

言震動之大而處之之道動之大者莫若雷震為雷故
以雷言雷之震動驚及百里之遠人無不懼而自失雷
聲所及百里也唯宗廟祭祀執匕鬯者則不至於喪失
人之致其誠敬莫如祭祀匕以載鼎實升之於俎墮以
灌地而降神方其酌裸以求神薦牲而祈享盡其誠敬
之心則雖雷震之威不能使之懼而失守故臨大震懼
能安而不自失者唯誠敬而已此處震之道也卦才无
取故但言處震之道

象曰震亨

震來虩虩恐致福也笑言啞啞後有則也

震自有亨之義非由卦才震來而能恐懼自修自慎則可反致福吉也笑言啞啞言自若也由能恐懼而後自處有法則也有凶則安而不懼矣處震之道也

震驚百里驚遠而懼邇也

雷之震及於百里遠者驚邇者懼言其威遠大也出可以守宗廟社稷以為祭主也

彖文脫不喪七鬯一句卦辭云不喪七鬯本為誠敬之至威懼不能使之自失彖以長子宜如是因承上文用長子之義通解之謂其誠敬能不喪七鬯則君出而可以守宗廟社稷為祭主也長子如是而後可以守世祀承國家也

象曰洊雷震君子以恐懼修省

洊重襲也上下皆震故為洊雷雷重仍則威益盛君子觀洊雷威震之象以恐懼自修飭循省也君子畏天之威則修正其身思省其過咎而改之不唯雷震凡遇驚懼之事皆當如是

初九震來虩虩後笑言啞啞吉

初九成震之主致震者在卦之下處震之初也知震之來當震之始若能以為恐懼而周旋顧慮虩虩然不敢寧止則終必保其安吉故後笑言啞啞也

象曰震來虩虩恐致福也笑言啞啞後有則也震來而能恐懼周顧則无患矣是能因恐懼而反致福也因恐懼而自修省不敢違於法度是由震而後有法則故能保其安吉而笑言啞啞也

六二。震來厲。億喪貝。躋于九陵。勿逐七日得。

六二居中得正善處震者也而乘初九之剛九震之主震剛動而上奮孰能禦之厲猛也危也彼來既猛則已處危矣億度也貝所有之資也躋升也九陵陵之高也逐往追也以震來之厲度不能當而必喪其所有則升至高以避之也九言其重岡陵之重高之至也九重之多也如九天九地也勿逐七日得二之所貴者中正也遇震懼之來雖量勢巽避當守其中正无自失也億之必喪也故遠避以自守過則復其常矣是勿逐而自得也逐即物也以止即物失其守矣故戒勿逐避遠自守處震之大方也如二者常危懼而善處者也卦位有六七乃更始事既終時既易也不失其守雖一時不能禦

其來然時過事已則復其常故云七日得

象曰震來厲乘剛也

當震而乘剛是以彼厲而已危震剛之來其可禦乎

六三。震蘇蘇。震行无眚。

蘇蘇神氣緩散自失之狀三以陰居陽不正處不正於平時且不能安况處震乎故其震懼而蘇蘇然若因震懼而能行去不正而就正則可以无過眚過也三行則至四正也動以就正為善故二勿逐則自得三能行則无眚以不正而處震懼有眚可知

象曰震蘇蘇位不當也

其恐懼自失蘇蘇然由其所處不當故也不中不正其能安乎

九四震遂泥

九四居震動之時不中不正處柔失剛健之道居四无中正之德陷溺於重陰之間不能自震奮者也故云遂泥泥滯溺也以不正之陽而上下重陰安能免於泥乎遂无反之意處震懼則莫能守也欲震動則莫能奮也震道亡矣豈復能光亨也

象曰震遂泥未光也

陽者剛物震者動義以剛處動本有光亨之道乃失其剛正而陷於重陰以致遂泥豈能光也云未光見陽剛本能震也以失德故泥耳

六五震往來厲億无喪有事

六五雖以陰居陽不當位為不正然以柔居剛又得中

乃有中德者也不失中則不違於正矣所以中為貴也諸卦二五雖不當位多以中為美三四雖當位或以不中為過中常重於正也蓋中則不違於正正不必中也天下之理莫善於中於六二六五可見五之動上往則柔不可居動之極下來則犯剛是往來皆危也當君位為動之主隨宜應變在中而已故當億度无喪失其所為之事而已所有之事謂中德苟不失中雖有危不至於凶也億度謂圖慮求不失中也五所以危由非剛陽而无助若以剛陽有助為動之主則能亨矣往來皆危時則甚難但期於不失中則可自守以柔主動固不能致亨濟也

象曰震往來厲危行也其事在中大无喪也

往來皆厲行則有危也。動皆有危。唯在無喪其事而已。其事謂中也。能不失其中。則可自守也。大無喪。以無喪為大也。

上六。震索索。視矍矍。征凶。震不于其躬。于其鄰。无咎。婚媾有言。

索索。消索不存之狀。謂其志氣如是。六以陰柔居震動之極。其驚懼之甚。志氣殫索也。矍矍。不安定貌。志氣索索。則視瞻徬徨。以陰柔不中正之質。而處震動之極。故征則凶也。震之及身。乃于其躬也。不于其躬。謂未及身也。鄰者。近於身者也。能震懼於未及身之前。則不至於極矣。故得无咎。苟未至於極。尚有可改之道。震終當變。柔不固守。故有畏鄰戒而能變之義。聖人於震終。示人

知懼能改之義。為勸淡矣。婚媾。所親也。謂同動者。有言有怨咎之言也。六居震之上。始為眾動之首。今乃畏鄰戒而不敢進。與諸處震者異矣。故婚媾有言也。象曰。震索索。中未得也。雖凶无咎。畏鄰戒也。

所以恐懼自失如此。以未得於中道也。謂過中也。使之得中。則不至於索索矣。極而復征。則凶也。若能見鄰戒。而知懼。變於未極之前。則无咎也。上六動之極。震極則有變義也。

☳☳ 艮上

艮。序卦。震者動也。物不可以終動。止之。故受之以艮。艮者止也。動靜相因。動則有靜。靜則有動。物无常動之理。艮所以次震也。艮者止也。不曰止者。艮山之象。有安重

堅實之意非止義可盡也。乾坤之交三索而成艮一陽居二陰之上陽動而上進之物既至於上則止矣。陰者靜也。上止而下靜故爲艮也。然則與畜止之義何異曰畜止者制畜之義力止之也。艮止者安止之義止其所也。

艮其背不獲其身行其庭不見其人无咎。

人之所以不能安其止者動於欲也。欲牽於前而求其止不可得也。故艮之道當艮其背所見者在前而背乃背之是所不見也。止於所不見則无欲以亂其心而止乃安不獲其身不見其身也。謂忘我也。无我則止矣不能无我无可止之道行其庭不見其人庭除之間至近也在背則雖至近不見謂不交於物也。外物不接內欲

不萌如是而止乃得止之道於止爲无咎也。

彖曰艮止也時止則止時行則行動靜不失其時其道光明。

艮爲止止之道唯其時行止動靜不以時則妄也不失其時則順理而合義在物爲理處物爲義動靜合理義不失其時也。乃其道之光明也。君子所貴乎時仲尼行止久速是也。艮體篤實有光明之義。

艮其止止其所也。

艮其止謂止之而止也。止之而能止者由止得其所也。止而不得其所則无可止之理。夫子曰於止知其所止謂當止之所也。夫有物必有則父止於慈子止於孝君止於仁臣止於敬萬物庶事莫不各有其所得其所則

安失其所則悖。聖人所以能使天下順治，非能為物作則也。唯止之各於其所而已。上下敵應，不相與也。

以卦才言也。上下二體以敵相應，无相與之義。陰陽相應，則情通而相與，乃以其敵故不相與也。不相與則相背，為艮其背止之義也。

是以不獲其身，行其庭不見其人，无咎也。

相背故不獲其身，不見其人，是以能止，能止則无咎也。象曰：兼山艮，君子以思不出其位。

上下皆山，故為兼山。此而并彼為兼，謂重複也。重艮之象也。君子觀艮止之象，而思安所止，不出其位也。位者所處之分也。萬事各有其所得其所則止而安，若當行

而止，當速而久，或過或不及，皆出其位也。凡踰分非據乎。

初六，艮其趾，无咎，利永貞。

六在最下，趾之象，趾動之先也。艮其趾，止於動之初也。事止於初，未至失正，故无咎也。以柔處下，當趾之時也。行則失其正矣，故止乃无咎。陰柔患其不能常也，不能固也。故方止之初，戒以利在常永貞固，則不失止之道也。

象曰：艮其趾，未失正也。

當止而行，非正也。止之於初，故未至失正。事止於始，則易而未至於失也。

六二，艮其腓，不拯其隨，其心不快。

六二居中得正得止之道者也上无應援不獲其君矣
三居下之上成止之主主乎止者也乃剛而失中不得
止之宜剛止於上非能降而下求二雖有中正之德不
能從也二之行止係乎所主非得自由故為腓之象股
動則腓隨動止在股而不在腓也二既不得以中正之
道拯救三之不中則必勉而隨之不能拯而唯隨也雖
咎不在已然豈其所欲哉言不聽道不行也故其心不
快不能行其志也士之處高位則有拯而无隨在下位
則有當拯有當隨有拯之不得而後隨
象曰不拯其隨未退聽也
所以不拯之而唯隨者在上者未能下從也退聽下從
也

九三艮其限列其夤厲薰心

限分隔也謂上下之際三以剛居剛而不中為成艮之
主決止之極也已在下體之上而隔上下之限皆為止
義故為艮其限是確乎止而不復能進退者在人身
如列其夤夤齊也上下之際也列絕其夤則上下不相
從屬言止於下之堅也止道貴乎得宜行止不能以時
而定於一其堅強如此則處世乖戾與物睽絕其危甚
矣人之固止一隅而舉世莫與宜者則艱蹇忿畏焚撓
其中豈有安裕之里厲薰心謂不安之勢薰爍其中也
象曰艮其限危薰心也
謂其固止不能進退危懼之慮常薰爍其中心也
六四艮其身无咎

理

四大臣之位。止天下之當止者也。以陰柔而不遇剛陽之君。故不能止物。唯自止其身。則可无咎。所以能无咎者。以止於正也。言止其身无咎。則見其不能止物。施於政。則有咎矣。在上位而僅能善其身。无取之甚也。

象曰。艮其身。止諸躬也。不能為天下之止。能止於其身而已。豈足稱大臣之位也。

六五。艮其輔。言有序。悔亡。

五君位。艮之主也。主天下之止者也。而陰柔之才。不足以當此義。故止以在上。取輔義言之。人之所當慎而止者。惟言行也。五在上。故以輔言。輔言之所由出也。艮於輔。則不妄出而有序也。言輕發而无序。則有悔。止之於

輔。則悔亡也。有序。中節有次序也。輔與頰舌皆言所由出。而輔在中。艮其輔。謂止於中也。

象曰。艮其輔。以中正也。

五之所善者中也。艮其輔。謂止於中也。言以得中為正。止之於輔。使不失中。乃得正也。

上九。敦艮。吉。

九以剛實居上。而又成艮之主。在艮之終。止之至堅篤者也。敦篤實也。居止之極。故不過而為敦。人之止難於久終。故節或移於晚。守或失於終。事或廢於久。人之所同患也。上九能敦厚於終。止道之至善。所以吉也。六爻之德。唯此為吉。

象曰。敦艮之吉。以厚終也。

天下之事唯終守之為難能敦於止有終者也上之吉以其能厚於終也

䷴ 艮上

漸序卦艮者止也物不可以終止故受之以漸漸者進也止必有進屈伸消息之理也止之所生亦進也所反亦進也漸所以次卦也進以序為漸今人以緩進為漸進以序不越次所以緩也為卦上巽下艮山上有木木之高而因山其高有因也其高有因乃其進有序也所以為漸也

漸女歸吉利貞

以卦才兼漸義而言也乾坤之變為巽艮巽艮重而為漸在漸體而言中二爻交也由二爻之交然後男女各

得正位初終二爻雖不當位亦陽上陰下得尊卑之正男女各得其正亦得位也與歸妹正相對女之歸能如是之正則吉也天下之事進必以漸者莫如女歸臣之進於朝人之進於事固當有序不以其序則陵節犯義凶咎隨之然以義之輕重廉恥之道女之從人最為大也故以女歸為義且男女萬事之先也諸卦多有利貞而所施或不同有涉不正之疑而為之戒者有其事必貞乃得其宜者有言所以利者以其有貞也所謂涉不正之疑而為之戒者損之九二是也處陰居說故戒以宜貞也有其事必貞乃得宜者大畜是也言所畜利於貞也有言所以利者以其有貞者漸是也言女歸之所以吉利於如此真正也蓋其固有非設戒也漸之義宜

能亨而不云亨者蓋亨者通達之義非漸進之義也
象曰漸之進也女歸吉也

如漸之義而進乃女歸之吉也謂正而有漸也女歸為
大耳他進亦然

進得位往有功也

漸進之時而陰陽各得正位進而有功也四復由上進
而得正位三離下而為上遂得正位亦為進得位之義
進以正可以正邦也

以正道而進可以正邦國至於天下也凡進於事進於
德進於位莫不皆當以正也

其位剛得中也

上云進得位往有功也統言陰陽得位是以進而有功

復云其位剛得中也所謂位者五以剛陽中正得尊位
也諸爻之得正亦可謂之得位矣然未若五之得尊位
故特言之

止而巽動不窮也

內艮止外巽順止為安靜之象巽為和順之義人之進
也若以欲心之動則躁而不得其漸故有困窮在漸之
義內止靜而外巽順故其進動不有困窮也

象曰山上有木漸君子以居賢德善俗

山上有木其高有因漸之義也君子觀漸之象以居賢
善之德化美於風俗人之進於賢德必有其漸習而後
能安非可陵節而遽至也在已且然教化之於人不以
漸其能入乎移風易俗非一朝一夕所能成故善俗必

以漸也。

初六鴻漸于干。小子厲。有言。无咎。

漸諸爻皆取鴻象。鴻之爲物。至有時而羣。有序。不失其時序。乃爲漸也。干水濱。水鳥止於水之濱。水至近也。其進可謂漸矣。行而以時。乃所謂漸。漸進不失。漸得其宜矣。六居初。至下也。陰之才。至弱也。而上无應援。以此而進。常情之所憂也。君子則深識遠照。知義理之所安。時事之所宜。處之不疑。小人幼子。唯能見已然之事。從衆人之知。非能燭理也。故危懼而有言。蓋不知在下所以有進也。用柔所以不躁也。无應所以能漸也。於義自无咎也。若漸之初。而用剛急進。則失漸之義。不能進而有所咎矣。

象曰。小子之厲。義无咎也。

雖小子以爲危厲。在義理實无咎也。

六二鴻漸于磐。飲食衎衎。吉。

二居中得正。上應於五。進之安裕者也。但居漸。故進不速。磐石之安平者。江河之濱。所有象進之安。自干之磐。又漸進也。二與九五之君。以中正之道相應。其進之安。固平易莫加焉。故其飲食和樂衎衎然。吉可知也。

象曰。飲食衎衎。不素飽也。

爻辭以其進之安平。故取飲食和樂爲言。夫子恐後人之未喻。又釋之云。中正君子。遇中正之主。漸進于上。將行其道。以及天下。所謂飲食衎衎。謂其得志和樂。不謂空飽飲食而已。素。空也。

九三鴻漸于陸夫征不復婦孕不育凶利禦寇
 平高曰陸平原也三在下卦之上進至於陸也陽上進
 者也居漸之時志將漸進而上无應援當守正以俟時
 安處平地則得漸之道若或不能自守欲有所率志有
 所就則失漸之道四陰在上而密比陽所說也三陽在
 下而相親陰所從也二爻相比而无應相比則相親而
 易合无應则无適而相求故為之戒夫陽也夫謂三三
 若不守正而與四合是知征而不知復征行也復反也
 不復謂不反顧義理婦謂四若以不正而合則雖孕而
 不育蓋非其道也如是則凶也三之所利在於禦寇非
 理而至者寇也守正以閑邪所謂禦寇也不能禦寇則
 自夫而凶矣

象曰夫征不復離羣醜也婦孕不育失其道也利用禦寇
 順相保也

夫征不復則失漸之正從欲而失正離叛其羣類為可
 醜也卦之諸爻皆无不善若獨失正是離其羣類婦孕
 不由其道所以不育也所利在禦寇謂以順道相保君
 子之與小人比也自守以正豈唯君子自完其已而已
 乎亦使小人得不陷於非義是以順道相保禦止其惡
 故曰禦寇

六四鴻漸于木或得其桷无咎

當漸之時四以陰柔進據剛陽之上陽剛而上進豈能
 安處陰柔之下故四之處非安地如鴻之進于木也木
 漸高矣而有不安之象鴻趾連不能握枝故不木棲桷

伊川先生傳卷四
三十一
橫平之柯唯平柯之上乃能安處謂四之處本危或能自得安寧之道則无咎也如鴻之於木木不安或得平柯而處之則安也四居正而與順宜无咎者也必以得失言者因得失以明其義也

象曰或得其桷順以與也

桷者平安之處求安之道唯順與與若其義順正其處卑與何處而不安如四之順正而與乃得桷也

九五鴻漸于陵婦三歲不孕終莫之勝吉

陵高阜也鴻之所止最高處也象君之位雖得尊位然漸之時其道之行固亦非遠與二為正應而中正之德同乃隔於三四三比二四比五皆隔其交者也未嘗能合故三歲不孕然中正之道有必亨之理不正豈能隔害之故終莫之能勝但其合有漸耳終得其吉也以不正而敵中正一時之為耳久其能勝乎

象曰終莫之勝吉得所願也

君臣以中正相交其道當行雖有間其間者終豈能勝哉徐必得其所願乃漸吉也

上九鴻漸于陸其羽可用為儀吉

安定胡公以陸為遠遠雲路也謂虛空之中爾雅九達謂之遠遠通達无阻蔽之義也上九在至高之位又益上進是出乎位之外在他時則為過矣於漸之時居與之極必有其序如鴻之離所止而飛于雲空在人則超逸乎常事之外者也進至於是而不失其漸賢達之高致也故可用為儀法而吉也羽鴻之所用進也以其進

之用况上九進之道也

象曰其羽可用為儀吉不可亂也

君子之進自下而上由微而著跬步造次莫不有序不失其序則无所不得其吉故九雖窮高而不失其吉可用為儀法者以其有序而不可亂也

三三 兌下 震上

歸妹序卦漸者進也進必有所歸故受之以歸妹進則必有所至故漸有歸義歸妹所以繼漸也歸妹者女之歸也妹少女之稱為卦震上兌下以少女從長男也男動而女說又以說而動皆男說女女從男之義卦有男女配合之義者四咸恒漸歸妹也咸男女之相感也男女下二氣感應止而說男女之情相感之象恒常也男

上女下巽順而動陰陽皆相應是男女居室夫婦唱隨之常道漸女歸之得其正也男下女而各得正位止靜而巽順其進有漸男女配合得其道也歸妹女之嫁歸也男上女下女從男也而有說少之義以說而動動以說則不得其正矣故位皆不當初與上雖當陰陽之位而陽在下陰在上亦不當位也與漸正相對咸恒夫婦之道漸歸妹女歸之義咸與歸妹男女之情也咸止而說歸妹動於說皆以說也恒與漸夫婦之義也恒巽而動漸止而巽皆以巽順也男女之道夫婦之義備於是矣歸妹為卦澤上有雷雷震而澤動從之象也物之隨動莫如水男動於上而女從之嫁歸從男之象震長男兌少女少女從長男以說而動動而相說也人之所說

者少女故云妹為女歸之象又有長男說少女之義故為歸妹也

歸妹征凶无攸利

以說而動動而不當故凶不當位不當也征凶動則凶也如卦之義不獨女歸无所往而利也

彖曰歸妹天地之大義也

一陰一陽之謂道陰陽交感男女配合天地之常理也歸妹女歸於男也故云天地之大義也男在女上陰從

陽動故為女歸之象

天地不交而萬物不興歸妹人之終始也

天地不交則萬物何從而生女之歸男乃生生相續之道男女交而後有生息有生息而後其終不窮前者有

終而後者有始相續不窮是人之終始也

說以動所歸妹也

征凶位不當也

以二體釋歸妹之義男女相感說而動者少女之事故以說而動所歸者妹也所以征則凶者以諸爻皆不當

位也所處皆不正何動而不凶大率以說而動安有不

失正者

无攸利柔乘剛也

不唯位不當也又有乘剛之過三五皆乘剛男女有尊卑之序夫婦有唱隨之禮此常理也如恒是也苟不由

常正之道徇情肆欲惟說是動則夫婦瀆亂男牽欲而失其剛婦狃說而忘其順如歸妹之乘剛是也所以凶

无所往而利也。夫陰陽之配合，男女之交媾，理之常也。然從欲而流放，不由義理，則淫邪无所不至，傷身敗德，豈人理哉？歸妹之所以凶也。

象曰：澤上有雷，歸妹。君子以永終知敝。

雷震於上，澤隨而動，陽動於上，陰說而從，女從男之象也。故為歸妹。君子觀男女配合，生息相續之象，而以永其終，知有敝也。永終，謂生息嗣續永久，其傳也。知敝，謂知物有敝壞而為相繼之道也。女歸則有生息，故有永終之義。又夫婦之道，當常永有終，必知其有敝壞之理，而戒慎之，敝壞謂離隙，歸妹說以動者也。異乎恆之異，而動漸之止而異也。少女之說情之感動，動則失正，非夫婦正而可常之道，久必敝壞，知其必敝，則當思永其

終也。天下之反目者，皆不能永終者也。不獨夫婦之道，天下之事，莫不有終有敝，莫不有可繼可久之道。觀歸妹，則當思永終之戒也。

初九：歸妹以娣，跛能履，征吉。

女之歸居下而无正，應娣之象也。剛陽在婦人，為賢貞之德，而處卑順，娣之賢正者也。處說居下，為順義，娣之卑下，雖賢何所能為，不過自善其身，以承助其君而已。如跛之能履，言不能及遠也。然在其分為善，故以是而行，則吉也。

象曰：歸妹以娣，以恆也。跛能履，吉相承也。

歸妹之義，以說而動，非夫婦能常之道。九乃剛陽有賢貞之德，雖娣之微，乃能以常者也。雖在下，不能有所為。

如跛者之能履然征而吉者以其能相承助也能助其君婦之吉也

九二。眇能視。利幽人之貞。

九二陽剛而得中女之賢正者也。上有正應而反陰柔之質動於說者也。乃女賢而配不良故二雖賢不能自遂以成其內助之功。適可以善其身而小施之。如眇者之能視而已。言不能及遠也。男女之際當以正禮。五雖不正。二自守其幽靜貞正乃所利也。二有剛正之德。幽靜之人也。二之才如是而言利貞者。利言宜於如是之貞。非不足而為之戒也。

象曰。利幽人之貞。未變常也。

守其幽貞未失夫婦常正之道也。世人以媒狎為常故

以貞靜為變常不知乃常久之道也

六三。歸妹以須。反歸以娣。

六三居下之上。本非賤者。以失德而无正應。故為欲有歸而未得其歸。須待也。待者未有所適也。六居三不當位。德不正也。柔而尚剛。行不順也。為說之主。以說求歸。動非禮也。上无應。无受之者也。无所適。故須也。女子之處。如是人誰取之。不可以為人配矣。當反歸而求為娣。勝則可也。以不正而失其所也。

象曰。歸妹以須。未當也。

未當者其處其德其求歸之道皆不當故无取之者所以須也

九四。歸妹愆期。遲歸有時。

九以陽居四四上體地之高也陽剛在女子爲正德賢明者也无正應未得其歸也過時未歸故云愆期女子居貴高之地有賢明之資人情所願娶故其愆期乃爲有時蓋自有待非不售也待得佳配而後行也九居四雖不當位而處柔乃婦人之道以无應故爲愆期之義而聖人推理以女賢而愆期蓋有待也

象曰愆期之志有待而行也

所以愆期者由已而不由彼賢女人所願娶所以愆期乃其志欲有所待待得佳配而後行也

六五帝乙歸妹其君之袂不如其娣之袂良月幾望吉

六五居尊位妹之貴高者也下應於二爲下嫁之象王姬下嫁自古而然至帝乙而後正婚姻之禮明男女之

其

分雖至貴之女不得失柔巽之道有貴驕之志故易中陰尊而謙降者則曰帝乙歸妹泰六五是也貴女之歸唯謙降以從禮乃尊高之德也不事容飾以說於人也娣媵者以容飾爲事者也衣袂所以爲容飾也六五尊貴之女尚禮而不尚飾故不袂不及其娣之袂良也良美好也月望陰之盈也盈則敵陽矣幾望未至於盈也五之貴高常不至於盈極則不亢其夫乃爲吉也女之處尊貴之道也

象曰帝乙歸妹不如其娣之袂良也其位在中以貴行也以帝乙歸妹之道言其袂不如其娣之袂良尚禮而不尚飾也五以柔中在尊高之位以尊貴而行中道也柔順降屈尚禮而不尚飾乃中道也

上六女承筐无實。士刲羊无血。无攸利。

上六女歸之終而无應。女歸之无終者也。婦者所以承
先祖奉祭祀。不能奉祭祀。則不可以為婦矣。筐。篚之實。
婦職所供也。古者房中之俎。菹。獸之類。后夫人職之。諸
侯之祭。親割牲。卿大夫皆然。割取血以祭。禮云。血祭盛
氣也。女當承事。筐。篚而无實。无實。則无以祭。謂不能奉
祭祀也。夫婦共承宗廟。婦不能奉祭祀。乃夫不能承祭
祀也。故刲羊而无血。亦无以祭也。謂不可以承祭祀也。
婦不能奉祭祀。則當離絕矣。是夫婦之无終者也。何所
往而利哉。

象曰。上六无實。承虛筐也。

筐无實。是空筐也。空筐可以祭乎。言不可以奉祭祀也。

女不可以承祭祀。則離絕而已。是女歸之无終者也。

三三 離下
震上

豐序卦。得其所歸者必大。故受之以豐。物所歸聚必成
其大。故歸妹之後。受之以豐也。豐。盛大之義。為卦震上
離下。震動也。離明也。以明而動。動而能明。皆致豐之道。
明足以照。動足以亨。然後能致豐大也。

豐亨。王假之。勿憂。宜日中。

豐為盛大。其義自亨。極天下之光大者。唯王者能至之。
假。至也。天位之尊。四海之富。羣生之眾。王道之大。極豐
之道。其唯王者乎。豐之時。人民之繁庶。事物之殷盛。治
之。豈易周。為可憂慮。宜如日中之盛。明廣照。无所不及。
然後无憂也。

象曰豐大也明以動故豐

豐者盛大之義離明而震動明動相資而成豐大也

王假之尚大也

王者有四海之廣兆民之衆極天下之大也故豐大之道唯王者能致之所有既大其保之治之之道亦當大也故王者之所尚至大也

勿憂宜日中宜照天下也

所有既廣所治既衆當憂慮其不能周及宜如日中之盛明普照天下无所不至則可勿憂矣如是然後能保其豐大保有豐大豈小才小知之所能也

日中則昃月盈則食天地盈虛與時消息而況于人乎况于鬼神乎

既言豐盛之至復言其難常以爲誠也日中盛極則當昃昃月既盈滿則有虧缺天地之盈虛尚與時消息况人與鬼神乎盈虛謂盛衰消息謂進退天地之運亦隨時進退也鬼神謂造化之迹於萬物盛衰可見其消息也於豐盛之時而爲此誠欲其守中不至過盛處豐之道豈易也哉

象曰雷電皆至豐君子以折獄致刑

雷電皆至明震並行也二體相合故云皆至明動相資成豐之象離明也照察之象震動也威斷之象折獄者必照其情實唯明克允致刑者以威於姦惡唯斷乃成故君子觀雷電明動之象以折獄致刑也噬嗑言先王飭法豐言君子折獄以明在上而麗於威震王者之事

故為制刑立法以明在下而麗於威震君子之用故為折獄致刑旅明在土而云君子者旅取慎用刑與不雷獄君子皆當然也

初九遇其配主雖旬无咎往有尚

一雷電皆至成豐之象明動相資致豐之道非明无以照非動无以行相須猶形影相資猶表裏初九明之初九四動之初宜相須以成其用故雖旬而相應位則相應用則相資故初謂四為配主已所配也配雖匹稱然就之者如配天以配君子故初於四云配四於初云賁也雖旬无咎旬均也天下之相應者常非均敵如陰之應陽柔之從剛下之附上敵則安肯相從唯豐之初四其用則相資其應則相成故雖均是陽剛相從而光遠

咎也蓋非明則動无所之非動則明无所用相資而成用同舟則胡越一心其難則仇怨協力事勢使然也往而相從則能成其豐故云有尚有可嘉尚也在他卦則不相下而離隙矣

象曰雖旬无咎過旬災也

聖人因時而處宜隨事而順理夫勢均則不相下者常理也然有雖敵而相資者則相求也初四是也所以雖旬而无咎也與人同而力均者在乎降已以相求協力以從事若懷先已之私有加上之意則患當至矣故曰過旬災也均而先已過旬也一求勝則不能同矣六二豐其蔀日中見斗往得疑疾有孚發若吉

明動相資乃能成豐二為明之主又得中正可謂明者

也而五在正應之地陰柔不正非能動者二五雖皆陰而在明動相資之時居相應之地五才不足既其應之才不足資則獨明不能成豐既不能成豐則喪其明功故為豐其蔽日中見斗二至明之才以所應不足與而不能成其豐喪其明功无明功則為昏暗故云見斗斗昏見者也蔽周匝之義用障蔽之物掩晦於明者也斗屬陰而主運乎象五以陰柔而當君位日中盛明之時乃見斗猶豐大之時乃遇柔弱之主斗以昏見言見斗則是明喪而暗矣二雖至明中正之才所遇乃柔暗不正之君既不能下求於已若往求之則反得疑猜忌疾暗主如是也然則如之何而可夫君子之事上也不待其心則盡其至誠以感發其志意而已苟誠意能動則

雖昏蒙可開也雖柔弱可輔也雖不正可正也古人之事庸君常主而克行其道者已之誠意上達而君見信之篤耳管仲之相桓公孔明之輔後主是也若能以誠信發其志意則得行其道乃為吉也
象曰有孚發若信以發志也

有孚發若謂以已之孚信感發上之心志也苟能發則其吉可知雖柔暗有可發之道也

九三豐其沛日中見沫折其右肱无咎

沛字古本有作施字者王弼以為憚慢則是施也憚慢圍蔽於內者豐其沛其暗更甚於蔽也三明體而反暗於四者所應陰暗故也三居明體之上陽剛得正本能明者也豐之道必明動相資而成三應於上上陰柔又

无位而處震之終既終則止矣不能動者也他卦至終則極震至終則止矣三无上之應則不能成豐沫星之微小无名數者見沫暗之甚也豐之時而遇上六日中而見沫者也右肱人之所用乃折矣其无能為可知賢智之才遇明君則能有為於天下上无可賴之主則不能為為如人之折其右肱也人之為有所失則有所歸咎曰由是故致是若欲動而无右肱欲為而上无所賴則不能而已更復何言无所歸咎也

象曰豐其沛不可大事也折其右肱終不可用也

三應於上上應而无位陰柔无勢力而處既終其可共濟大事乎既无所賴如右肱之折終不可用矣

九四豐其蔀日中見斗遇其夷主吉

四雖陽剛為動之主又得大臣之位然以不中正遇陰暗柔弱之主豈能致豐大也故為豐其蔀蔀周圍掩蔽之物周圍則不大掩蔽則不明日中見斗當盛明之時反昏暗也夷主其等夷也相應故謂之主初四皆陽而居初是其德同又居相應之地故為夷主居大臣之位而得在下之賢同德相輔其助豈小也哉故吉也如四之才得在下之賢為之助則能致豐大乎曰在下者上有當位為之與在上者下有賢才為之助豈无益乎故吉也然而致天下之豐有君而後能也五陰柔居尊而震體无虛中巽順下賢之象下雖多賢亦將何為蓋非陽剛中正不能致天下之豐也

象曰豐其蔀位不當也

位不當謂以不中正居高位所以闡而不能致豐日中見斗幽不明也

謂幽暗不能光明君陰柔而臣不中正故也遇其夷主吉行也

陽剛相遇吉之行也下就於初故云行下求則爲吉也六五來章有慶譽吉

五以陰柔之才爲豐之主固不能成其豐大若能來致在下章美之才而用之則有福慶復得美譽所謂吉也六二文明中正章美之才也爲五者誠能致之在位而委任之可以致豐大之慶名譽之美故吉也章美之才主二而言然初與三四皆陽剛之才五能用賢則彙在矣二雖陰有文明中正之德大賢之在下者也五與二

雖非陰陽正應在明動相資之時有相爲用之義五若能來章則有慶譽而吉也然六五无虛已下賢之義聖人設此義以爲教耳

象曰六五之吉有慶也

其所謂吉者可以有慶福及于天下也人君雖柔暗若能用賢才則可以爲天下之福唯患不能耳

上六豐其屋蔀其家闢其戶閔其无人三歲不覿凶

六以陰柔之質而居豐之極處動之終其滿假躁動甚矣處豐大之時宜乎謙屈而處極高致豐大之功在乎剛健而體陰柔當豐大之任在乎得時而不當位如上六者處无一當其凶可知豐其屋處太高也蔀其家居不明也以陰柔居豐大而在无位之地乃高亢昏暗自絕於

人人誰與之故闢其戶聞其无人也。至於三歲之久而不知變其凶宜矣。不覲謂尚不見人。蓋不變也。六居卦終有變之義而不能遷是其才不能也。

象曰：豐其屋，天際翔也。闕其戶，聞其无人，自藏也。

六處豐大之極，在上而自高，若飛翔於天際，謂其高大之甚，闕其戶而无人者，雖居豐大之極而實无位之地，人以其昏暗自高大，故皆棄絕之，自藏避而弗與親也。

三三 艮下離上

旅序封豐大也。窮大者必失其居，故受之以旅。豐盛至於窮極，則必失其所安，旅所以次豐也。爲卦離上艮下，山止而不遷，火行而不居，違去而不處之象，故爲旅也。又麗乎外，亦旅之象。

旅小亨，旅貞吉。

以卦才言也。如卦之才，可以小亨得旅之貞正而吉也。彖曰：旅小亨，柔得中乎外而順乎剛，止而麗乎明，是以小亨旅貞吉也。

六上居五，柔得中乎外也。麗乎上下之剛，順乎剛也。下艮止，上離麗，止而麗於明也。柔順而得在外之中，所止能麗於明，是以小亨得旅之貞正而吉也。旅困之時，非陽剛中正，有助於下，不能致大亨也。所謂得在外之中，中非一揆，旅有旅之中也。止麗於明，則不失時宜，然後得處旅之道。

旅之時義大矣哉。

天下之事當隨時各適其宜，而旅爲難處，故稱其時義。

之大

象曰。山上有火旅。君子以明慎用刑。而不留獄。

火之在。高明无不照。君子觀明照之象。則以明慎用刑。明不可恃。故戒於慎。明而止。亦慎象。觀火行不處之象。則不留獄。獄者不得已而設。民有罪而入。豈可留滯淹久也。

初六。旅瑣瑣。斯其所取災。

六以陰柔在旅之時。處於卑下。是柔弱之人。處旅困而。在卑賤。所存污下者也。志卑之人。既處旅困。鄙猥瑣細。无所不至。乃其所以致悔辱取災咎也。瑣瑣猥細之狀。當旅困之時。才質如是。上雖有援。无能為也。四陽性而離體。亦非就下者也。又在旅與他卦為大臣之位者異矣。

矣。

象曰。旅瑣瑣。志窮災也。

志意窮迫。益自取災也。災肯對言。則有分。獨言。則謂災患耳。

六一。旅即次。懷其資。得童僕貞。

二有柔順中正之德。柔順則眾與之。中正則處不失當。故能保其所有。童僕亦盡其忠信。雖不若五有文明之德。上下之助。亦處旅之善者也。次舍。旅所安也。財貨。旅所資也。童僕。旅所賴也。得就次舍。懷畜其資財。又得童僕之貞。良旅之善也。柔弱在下者。童也。強壯處外者。僕也。二柔順中正。故得內外之心。在旅所親比者。童僕也。不云吉者。旅寓之際。得免於災厲。則已善矣。

伊川易傳卷四 四十九
象曰得童僕貞終无尤也

羈旅之人所賴者童僕也既得童僕之忠貞終无尤悔矣

九三旅焚其次喪其童僕貞厲

處旅之道以柔順謙下爲先三剛而不中又居下體之上與艮之上有自高之象在旅而過剛自高致困災之道也自高則不順於上故上不與而焚其次失所安也上離爲焚象過剛則暴下故下離而喪其童僕之貞信謂失其心也如此則危厲之道也

象曰旅焚其次亦以傷矣以旅與下其義喪也

旅焚其次舍亦以困傷矣以旅之時而與下之道如此義當喪也在旅而以過剛自高待下必喪其忠貞謂

失其心也在旅而失其童僕之心爲可危也

九四旅于處得其資斧我心不快

四陽剛雖不居中而處柔在上體之下有用柔能下之象得旅之宜也以剛明之才爲五所與爲初所應在旅之善者也然四非正位故雖得其處止不若二之就次舍也有剛明之才爲上下所與乃旅而得貨財之資器用之利也雖在旅爲善然上无剛陽之與下唯陰柔之應故不能伸其才行其志其心不快也云我者據四而言

象曰旅于處未得位也得其資斧心未快也

四以近君爲當位在旅五不取君義故四爲未得位也曰然則以九居四不正爲有咎矣曰以剛居柔旅之宜

也九以剛明之才欲得時而行其志故雖得資斧於旅
為善其心志未快也

六五射雉一矢亡終以譽命

六五有文明柔順之德處得中道而上下與之處旅之
至善者也人之處旅能合文明之道可謂善矣羈旅之
人動而或失則困辱隨之動而无失然後為善離為雉
文明之物射雉謂取則於文明之道而必合如射雉一
矢而亡之發无不中則終能致譽命也譽令聞也命福
祿也五居文明之位有文明之德故動必中文明之道
也五君位人君无旅旅則失位故不取君義
象曰終以譽命上逮也

有文明柔順之德則上下與之逮與也能順承於上而

在

上與之為上所逮也言上而得乎下為下所上逮也在
旅而上下與之所以致譽命也旅者困而未得所安之
時也終以譽命終當致譽命也已譽命則非旅也困而
親寡則為旅不必在外也

上九鳥焚其巢旅人先笑後號咷喪牛于易凶

鳥飛騰處高者也上九剛不中而處最高又離體其亢
可知故取鳥象在旅之時謙降柔和乃可自保而過剛
自高失其所宜安矣巢鳥所安止焚其巢失其所安无
所止也在離上為焚象陽剛自處於至高始快其意故
先笑既而失安莫與故號咷輕易以喪其順德所以凶
也牛順物喪牛于易謂忽易以失其順也離火性上為
躁易之象上承鳥焚其巢故更加旅人字不云旅人則

是鳥笑哭也

象曰以旅在上其義焚也喪牛于易終莫之聞也

以旅在上而以尊高自處豈能保其居其義當有焚巢之事方以極剛自高為得志而笑不知喪其順德於躁易是終莫之聞謂終不自聞知也使自覺知則不至於極而號咷矣陽剛不中而處極固有高亢躁動之象而火復炎上則又甚焉

三三

巽上

巽序卦旅而无所容故受之以巽巽者入也羈旅親寡非巽順何所取容苟能巽順雖旅困之中何往而不能入巽所以次旅也為卦一陰在二陽之下巽順於陽所以為巽也

巽小亨利有攸往利見大人

卦之才可以小亨利有攸往利見大人也巽與兌皆剛中正巽說義亦相類而兌則亨巽乃小亨者兌陽之為也巽陰之為也兌柔在外用柔也巽柔在內性柔也巽之亨所以小也

彖曰重巽以申命

重巽者上下皆巽也上順道以出命下奉命而順從上下皆順重巽之象也又重為重複之義君子體重巽之義以申復其命令申重複也丁寧之謂也

剛巽乎中正而志行柔皆順乎剛是以小亨

以卦才言也陽剛居巽而得中正巽順於中正之道也陽性上其志在以中正之道上行也又上下之柔皆巽

順於剛其才如是雖內柔可以小亨也
利有攸往利見大人

巽順之道无往不能入故利有攸往巽順雖善道必知
所從能巽順於陽剛中正之大人則爲利故利見大人
也如五二之陽剛中正大人也巽順不於大人未必不
爲過也

象曰隨風巽君子以申命行事

兩風相重隨風也隨相繼之義君子觀重巽相繼以順
之象而以申命令行政事隨與重上下皆順也上巽下
而出之下順上而從之上下皆順重巽之義也命令政
事順理則合民心而民順從矣

初六進退利武人之貞

六以陰柔居卑巽而不中處最下而承剛過於卑巽者
也陰柔之人卑巽太過則志意恐畏而不安或進或退
不知所從其所利在武人之貞若能用武人剛貞之志
則爲宜也勉爲剛貞則无過卑恐畏之失矣
象曰進退志疑也利武人之貞志治也

進退不知所安者其志疑懼也利用武人之剛貞以立
其志則其志治也治謂修立也

九二巽在牀下用史巫紛若吉无咎

二居巽時以陽處陰而在下過於巽者也牀人之所安
巽在牀下是過於巽過所安矣人之過於卑巽非恐怯
則諸說皆非正也二實剛中雖巽體而居柔爲過於巽
非有邪心也恭巽之過雖非正禮可以遠耻辱絕怨咎

亦吉道也。史巫者通誠意於神明者也。紛若多也。苟至誠安於謙巽，能使通其誠意者多，則吉而无咎。謂其誠足以動人也。人不察其誠意，則以過巽為諂矣。象曰：紛若之吉，得中也。

二以居柔在下為過巽之象，而能使通其誠意者眾多，紛然由得中也。陽居中為中實之象，中既誠實，則人自當信之，以誠意則非諂畏也，所以吉而无咎。

九三頻巽吝

三以陽處剛，不得其中，又在下體之上，以剛亢之質而居巽順之時，非能巽者，勉而為之，故屢失也。居巽之時，處下而上臨之，以巽又四以柔巽相親，所乘者剛而上復有重剛，雖欲不巽得乎，故頻失而頻巽，是可吝也。

象曰：頻巽之吝，志窮也。

三之才質本非能巽，而上臨之以巽，承重剛而履剛勢，不得行其志，故頻失而頻巽，是其志窮困，可吝之甚也。

六四悔亡，田獲三品。

陰柔无援而承乘皆剛，宜有悔也。而四以陰居陰，得巽之正，在上體之下，居上而能下也。居上之下，巽於上也。以巽臨下，巽於下也。善處如此，故得悔亡，所以得悔亡，以如田之獲三品也。田獲三品，及於上下也。田獵之獲分三品，一為乾豆，一供賓客與充庖，一頌徒御。四能巽於上下之陽，如田之獲三品，謂遍及上下也。四之地本有悔，以處之至善，故悔亡而復有功。天下之事苟善處，則悔或可以為功也。

象曰。田獲三品。有功也。

巽於上下。如田之獲三品而遍及上下。成巽之功也。九五。貞吉悔亡。无不利。无初有終。先庚三日。後庚三日。吉。五居尊位。為巽之主。命令之所出也。處得中正。盡巽之善。然巽者柔順之道。所利在貞。非五之不足。在巽當戒也。既貞則吉。而悔亡。无所不利。貞正中也。處巽出令。皆以中正為吉。柔巽而不貞。則有悔。安能无所不利也。命令之出。有所變更也。无初始未善也。有終。更之使善也。若已善。則何用命也。何用更也。先庚三日。後庚三日。吉。出命更改之道。當如是也。甲者事之端也。庚者變更之始也。十干戊巳為中。過中則變。故謂之庚。事之改更。當原始要終。如先甲後甲之義。如是則吉也。解在蠱卦。

象曰。九五之吉。位正中也。

九五之吉。以處正中也。得正中之道。則吉而其悔亡也。正中。謂不過无不及。正得其中也。處柔巽與出命令。唯得中為善。失中則悔也。

上九。巽在牀下。喪其資斧。貞凶。

牀人所安也。在牀下。過所安之義也。九居巽之極。過於巽者也。資。所有也。斧。以斷也。陽剛本有斷。以過巽而失其剛斷。失其所有。喪資斧也。居上而過巽。至於自失。在正道為凶也。

象曰。巽在牀下。上窮也。喪其資斧。正乎凶也。

巽在牀下。過於巽也。處卦之上。巽至於窮極也。居上而過極於巽。至於自失。得為正乎。乃凶道也。巽本善行。故

疑之曰得為正乎復斷之曰乃凶也

三三兌上

兌序卦巽者入也入而後說之故受之以兌兌者說也物相入則相說相說則相入兌所以次巽也

兌亨利貞

兌說也說致亨之道也能說於物物莫不說而與之足以致亨然為說之道利於貞正非道求說則為邪諂而有悔咎故戒利貞也

象曰兌說也

剛中而柔外說以利貞是以順乎天而應乎人說以先民民忘其勞說以犯難民忘其死說之大民勸矣哉

兌之義說也一陰居二陽之上陰說於陽而為陽所說

也陽剛居中中心誠實之象柔爻在外接物和柔之象故為說而能貞也利貞說之道宜正也卦有剛中之德能貞者也說而能貞是以上順天理下應人心說道之至正至善者也若夫違道以千百之譽者苟說之道違道不順天干譽非應人苟取一時之說耳非君子之正道君子之道其說於民如天地之施感於其心而說服无斃故以之先民則民心說隨而忘其勞率之以犯難則民心說服於義而不恤其死說道之大民莫不知勸勸謂信之而勉力順從人君之道以人心說服為本故聖人贊其大

象曰麗澤兌君子以朋友講習

麗澤二澤相附麗也兩澤相麗交相浸潤互有滋益之

象故君子觀其象而以朋友講習朋友講習互相益也
先儒謂天下之可說莫如朋友講習朋友講習固可說
之大者然當明相益之象

初九和兌吉

初雖陽爻居說體而在最下无所繫應是能卑下和順
以爲說而无所偏私者也以和爲說而无所偏私說之
正也陽剛則不卑居下則能巽處說則能和无應則不
偏處說如是所以吉也

象曰和兌之吉行未疑也

有求而和則涉於邪諂初隨時順處心无所繫說所爲
也以和而已是以吉也象又以其處說在下而非中正
故云行未疑也其行未有可疑謂未見其有失也若得

中正則先是言也說以中正爲本爻直陳其義象則推
而盡之

九二孚兌吉悔亡

二承比陰柔陰柔小人也說之則當有悔二剛中之德
孚信內充雖比小人自守不失君子和而不同說而不
失剛中故吉而悔亡非二之剛中則有悔矣以自守而
亡也

象曰孚兌之吉信志也

心之所存爲志二剛實居中孚信存於中也志存誠信
豈至說小人而自失乎是以吉也

六三來兌凶

六三陰柔不中正之人說不以道者也來兌就之以求

說也比於在下之陽，枉已非道，就以求說，所以凶也。之內為來上下俱陽，而獨之內者，以同體而陰性下也。失道下行也。

象曰：來兌之凶，位不當也。

自處不中正，无與而妄求說，所以凶也。

九四：商兌未寧，介疾有喜。

四上承中正之五而下比柔邪之三，雖剛陽而處非正，三陰柔陽所說也，故不能決而商度未寧，謂擬議所從而未決，未能有定也。兩間謂之介，分限也。地之界則加田，義乃同也。故人有節守謂之介。若介然守正而疾遠邪惡，則有喜也。從五正也。說三邪也。四近君之位，若剛介守正，疾遠邪惡，將得君以行道，福慶及物，為有喜也。

若四者得失未有定，繫所從耳。

象曰：九四之喜，有慶也。

所謂喜者，若守正而君說之，則得行其剛陽之道，而福慶及物也。

九五：孚于剝，有厲。

九五得尊位而處中正，盡說道之善矣。而聖人復設有厲之戒，蓋堯舜之盛，未嘗无戒也。戒所當戒而已。雖聖賢在上，天下未嘗无小人。然不敢肆其惡也。聖人亦說其能勉而革面也。彼小人者，未嘗不知聖賢之可說也。如四凶處堯朝，隱惡而順命是也。聖人非不知其終惡也。取其畏罪而強仁耳。五若誠心信小人之假善為實善，而不知其包藏則危道也。小人者，備之不至，則害於

善聖人爲戒之意深矣。剝者消陽之名，陰消陽者也。蓋指上六故孚于剝則危也。以五在說之時而密比於上六，故爲之戒。雖舜之聖且畏巧言令色，安得不戒也。說之惑人易入而可懼也如此。

象曰：孚于剝，位正當也。

戒孚于剝者，以五所處之位正當戒也。密比陰柔有相說之道，故戒在信之也。

上六引兌。

他卦至極則變，兌爲說，極則愈說。上六成說之主，居說之極，說不知已者也。故說既極矣，又引而長之，然而不至悔咎，何也？曰：方言其說不知已，未見其所說善惡也。又下乘九五之中正，无所施其邪說。六三則承乘皆非。

正是以有凶。

象曰：上六引兌，未光也。

說既極矣，又引而長之，雖說之之心不已，而事理已過，實无所說。事之盛則有光輝，既極而強引之長，其无意味甚矣。豈有光也未非必之辭。象中多用非必能有光輝，謂不能光也。

三三坎下

渙序卦兌者說也，說而後散之，故受之以渙。說則舒散也，人之氣憂則結聚，說則舒散，故說有散義。渙所以繼兌也，爲卦巽上坎下，風行於水上，水遇風則渙散，所以爲渙也。

渙序王假有廟，利涉大川，利貞。

渙離散也。人之離散由乎中，人心離則散矣。治乎散亦本於中，能收合人心則散可聚也。故卦之義皆主於中，利貞合渙散之道在乎正固也。

彖曰：渙亨，剛來而不窮，柔得位乎外而上同。

渙之能亨者，以卦才如是也。渙之成渙，由九來居二六上居四也。剛陽之來則不窮，極於下而處得其中，柔之往則得正位於外而上同於五之中，巽順於五乃上同也。四五君臣之位，當渙而比其義相通，同五乃從中也。當渙之時而守其中，則不至於離散，故能亨也。

王假有廟，王乃在中也。

王假有廟之義在萃卦詳矣。天下離散之時，王者收合人心至於有廟，乃是在其中也。在中謂求得其中，攝其

心之謂也。中者心之象，剛來而不窮，柔得位而上同，卦才之義皆主於中也。王者拯渙之道在得其中而已。孟子曰：得其民有道，得其心斯得民矣。享帝立廟，民心所歸從也。歸從也，歸人心之道，无大於此。故云：至于有廟，拯渙之道極於此也。

利涉大川，乘木有功也。

治渙之道當濟於險難，而卦有乘木濟川之象。上巽木也，下坎水，大川也。利涉險以濟渙也。木在水上，乘木之象，乘木所以涉川也。涉則有濟渙之功，卦有是義，有是象也。

象曰：風行水上，渙。先王以享于帝，立廟。

風行水上，有渙散之象。先王觀是象，救天下之渙散，至

于享帝立廟也。收合人心，无如宗廟祭祀之報出于其
心。故享帝立廟，人心之所歸也。繫人心，合離散之道，无
大於此。

初六用拯馬壯吉。

六居卦之初，渙之始也。始渙而拯之，又得馬壯，所以吉
也。六爻獨初不云渙者，離散之勢，辨之宜早。方始而拯
之，則不至於渙也。爲救渙矣。馬人之所託也。託於壯馬，
故能拯渙。馬謂二也。二有剛中之才，初陰柔順，兩皆无
應，无應則親比相求。初之柔順而託於剛中之才，以拯
其渙，如得壯馬，以致遠，必有濟矣。故吉也。渙拯於始，爲
力則易，時之順也。

象曰：初六之吉，順也。

初之所以吉者，以其能順從剛中之才也。始渙而用拯，
能順乎時也。

九二渙奔其机，悔亡。

諸爻皆云渙，謂渙之時也。在渙離之時而處險中，其有
悔可知。若能奔就所安，則得悔亡也。机者俯憑以爲安
者也。俯就下也。奔急往也。二與初雖非正應，而當渙離
之時，兩皆无與，以陰陽親比相求，則相賴者也。故二目
初爲机，初謂二爲馬。二急就於初，以爲安，則能亡其悔
矣。初雖坎體，而不在險中也。或疑初之柔微，何足賴。蓋
渙之時，合力爲勝。先儒皆以五爲机，非也。方渙離之時，
二陽豈能同也。若能同，則成濟渙之功，當大豈止悔亡
而已。机謂俯就也。

象曰。渙其躬。得願也。

渙散之時。以合爲安。二居險中。急就於初。求安也。賴之如机。而亡其悔。乃得所願也。

六三。渙其躬。无悔。

三在渙時。獨有應與。无渙散之悔也。然以陰柔之質。不中正之才。上居无位之地。豈能拯時之渙。而及人也。止於其身。可以无悔而已。上加渙字。在渙之時。躬无渙之悔也。

象曰。渙其躬。志在外也。

志應於上。在外也。與上相應。故其身得免於渙。而无悔。悔亡者。本有而得亡。无悔者。本无也。

六四。渙其羣。元吉。渙有丘。匪夷所思。

渙四五二爻義相須。故通言之。彖故曰。上同也。四巽順而正。居大臣之位。五剛中而正。居君位。君臣合力。剛柔相濟。以拯天下之渙者也。方渙散之時。用剛則不能使之懷附。用柔則不足爲之依歸。四以巽順之正道。輔剛中正之君。君臣同功。所以能濟渙也。天下渙散。而能使之羣聚。可謂大善之吉也。渙有丘。匪夷所思。贊美之辭也。丘聚之大也。方渙散。而能致其大聚。其功甚大。其事甚難。其用至妙。夷。平常也。非平常之見。所能思及也。非大賢智孰能如是。

象曰。渙其羣。元吉。光大也。

稱元吉者。謂其功德光大也。元吉光大。不在五而在四者。二爻之義。通言也。於四言其施用。於五言其成功。君

臣之分也。

九五。渙汗其大號。渙王居无咎。

五與四君臣合德以剛中正巽順之道治渙得其道矣。唯在浹洽於人心則順從也。當使號令洽於民心如人身之汗浹於四體則信服而從矣。如是則可以濟天下之渙。居王位為稱而无咎。大號大政令也。謂新民之大命救渙之大政。再云渙者。上謂渙之時。下謂處渙如是則无咎也。在四已言元吉。五唯言稱其位也。渙之四五通言者。渙以離散為害。拯之使合也。非君臣同功合力其能濟乎。爻義相須。時之宜也。

象曰。王居无咎。正位也。

王居謂正位。人君之尊位也。能如五之為。則居尊位為

稱而无咎也。

上九。渙其血。去逃。无咎。

渙之諸爻皆无繫應。亦渙離之象。惟上應於三。三居險陷之極。上若下從於彼。則不能出於渙也。險有傷害。畏懼之象。故云血惕。然九以陽剛處渙之外。有出渙之象。又居巽之極。為能巽順於事理。故云若能使其血去。其惕出則无咎也。其者所有也。渙之時。以能合為功。獨九居渙之極。有繫而臨險。故以能出渙。遠害為善也。象曰。渙其血。遠害也。

若如象文為渙其血。乃與屯其膏同也。義則不然。蓋血字下脫去字。血去惕出。謂能遠害則无咎也。

三三兌下
坎上

節序卦渙者離也物不可以終離故受之以節物既離散則當節止之節所以次渙也為卦澤上有水澤之容有限澤上置水滿則不容為有節之象故為節節亨苦節不可貞

事既有節則能致亨通故節有亨義節貴適中過則苦矣節至於苦豈能常也不可固守以為常不可貞也象曰節亨剛柔分而剛得中

節之道自有亨義事有節則能亨也又卦之才剛柔分處剛得中而不過亦所以為節所以能亨也苦節不可貞其道窮也

節至於極而苦則不可堅固常守其道已窮極也說以行險當位以節中正以通

以卦才言也內兌外坎說以行險也人於所說則不知已遇艱險則思止方說而止為節之義當位以節五居尊當位也在澤上有節也當位而以節主節者也處得中正節而能通也中正則通過則苦矣天地節而四時成節以制度不傷財不害民

推言節之道天地有節故能成四時无節則失序也聖人立制度以為節故能不傷財害民人欲之无窮也苟非節以制度則侈肆至於傷財害民矣象曰澤上有水節君子以制數度議德行

澤之容水有限過則盈溢是有節故為節也君子觀節之象以制立數度凡物之大小輕重高下文質皆有數度所以為節也數多寡度法制議德行者存諸中為德

發於外爲行人之德行當義則中節議謂商度求中節也

初九不出戶庭无咎

戶庭戶外之庭門庭門內之庭初以陽在下上復有應非能節者也又當節之初故戒之謹守至於不出戶庭則无咎也初能固守終或淪之不謹於初安能有卒故於節之初爲戒甚嚴也

象曰不出戶庭知通塞也

爻辭於節之初戒之謹守故云不出戶庭則无咎也象恐人之泥於言也故復明之云雖當謹守不出戶庭又必知時之通塞也通則行塞則止義當出則出矣尾生之信水至不去不知通塞也故君子貞而不諒繫辭所

解獨以言者在人所節唯言與行節於言則行可知言當在先也

九二不出門庭凶

二雖剛中之質然處陰居說而承柔處陰不正也居說失剛也承柔近邪也節之道當以剛中正二失其剛中之德與九五剛中正異矣不出門庭不之於外也謂不從於五也二五非陰陽正應故不相從若以剛中之道相合則可以成節之功唯其失德失時是以凶也不合於五乃不正之節也以剛中正爲節如懲忿窒慾擯過抑有餘是也不正之節如嗇節於用懦節於行是也象曰不出門庭凶失時極也

不能上從九五剛中正之道成節之功乃繫於私暱之

陰柔是失時之至極所以凶也失時失其所宜也
六三不節若則嗟若无咎

六三不中正乘剛而臨險固宜有咎然柔順而和諛若能自節而順於義則可以无過不然則凶咎必至可傷嗟也故不節若則嗟若已所自致无所歸咎也

象曰不節之嗟又誰咎也

節則可以免過而不能自節以致可嗟將誰咎乎

六四安節亨

四順承九五剛中正之道是以中正為節也以陰居陰安於正也當位為有節之象下應於初四坎體水也水上溢為无節就下有節也如四之義非強節之安於節者也故能致亨節以安為善強守而不安則不能常亨

能亨也

象曰安節之亨承上道也

四能安節之義非一象獨舉其重者上承九五剛中正之道以為節足以亨矣餘善亦不出於中正也

九五甘節吉往有尚

九五剛中正居尊位為節之主所謂當位以節中正以通者也在此則安行天下則說從節之甘美者也其吉可知以此而行其功大矣故往則有可嘉尚也

象曰甘節之吉居位中也

既居尊位又得中道所以吉而有功節以中為貴得中則正矣正不能盡中也

上六苦節貞凶悔亡

上六居節之極節之苦者也居險之極亦為苦義固守則凶悔則凶亡悔損過從中之謂也節之悔亡與他卦之悔亡辭同而義異也

象曰苦節貞凶其道窮也

節既苦而貞固守之則凶蓋節之道至於窮極矣

三三兌下巽上

中孚序卦節而信之故受之以中孚節者為之制節使不得過越也信而後能行上能信守之下則信從之節而信之也中孚所以次節也為卦澤上有風風行澤上而感于水中為中為之象感謂感而動也內外皆實而中虛為中孚之象又二五皆陽中實亦為孚義在二體則中實在全體則中虛中虛信之本中實信之質

孚

中孚豚魚吉利涉大川利貞

豚躁魚冥物之難感者也孚信能感於豚魚則无不至矣所以吉也忠信可以蹈水火况涉川乎守信之道在乎堅正故利於貞也

象曰中孚柔在內而剛得中

二柔在內中虛為誠之象二剛得上下體之中中實為孚之象卦所以為中孚也說而巽孚乃化邦也

以二體言卦之用也上巽下說為上至誠以順巽於下有孚以說從其上如是其孚乃能化於邦國也若人不說從或違拂事理豈能化天下乎豚魚吉信及豚魚也

信能及於豚魚信道至矣所以吉也

利涉大川乘木舟虛也

以中孚涉險難其利如乘木濟川而以虛舟也舟虛則无沉覆之患卦虛中為虛舟之象

中孚以利貞乃應乎天也

中孚而貞則應乎天矣天之道孚貞而已

象曰澤上有風中孚君子以議獄緩死

澤上有風感于澤中水體虛故風能入之人心虛故物能感之風之動乎澤猶物之感于中故為中孚之象君子觀其象以議獄與緩死君子之於議獄盡其忠而已於決死極於惻而已故誠意常求於緩緩寬也於天下之事无所不盡其忠而議獄緩死最其大者也

初九虞吉有他不燕

九當中孚之初故戒在審其所信虞度也度其可信而後從也雖有至信若不得其所則有悔咎故虞度而後信則吉也既得所信則當誠一若有他則不得其燕安矣燕安裕也有他志不定也人志不定則惑而不安初與四為正應四巽體而居正无不善也爻以謀始之義大故不取相應之義若用應則非虞也

象曰初九虞吉志未變也

當信之始志未有所從而虞度所信則得其正是以吉也蓋其志未有變動志有所從則是變動虞之不得其正矣在初言求所信之道也

九二鳴鶴在陰其子和之我有好爵吾與爾靡之

二剛實中孚之至者也孚至則能感通鶴鳴於幽隱之處不聞也而其子相應和中心之願相通也好爵我有而彼亦繫慕說好爵之意同也有孚於中物无不應誠同故也至誠无遠近幽溪之間故繫辭云善則千里之外應之不善則千里違之言誠通也至誠感通之理知道者爲能識之

象曰其子和之中心願也

中心願謂誠意所願也故通而相應

六三得敵或鼓或罷或泣或歌

敵對敵也謂所交孚者正應上九是也三四皆以虛中爲成孚之主然所處則異四得位居正故亡匹以從上三不中失止故得敵以累志以柔說之質既有所繫唯

所信是從或鼓張或罷廢或悲泣或歌樂動息憂樂皆繫乎所信也唯繫所信故未知吉凶然非明達君子之所爲也

象曰或鼓或罷位不當也

居不當位故无所主唯所信是從所處得正則所信有方矣

六四月幾望馬匹亡无咎

四爲成孚之主居近君之位處得其正而上信之至當孚之任者也如月之幾望盛之至也已望則敵矣臣而敵君禍敗必至故以幾望爲至盛馬匹亡四與初爲正應匹也古者駕車用四馬不能備純色則兩服兩驂各一色又小大必相稱故兩馬爲匹謂對也馬者行物也

初上應四而四亦進從五皆上行故以馬爲象孚道在一四既從五若復下繫於初則不一而害於孚爲有咎矣故馬匹亡則无咎也上從五而不繫於初是亡其匹也繫初則不進不能成孚之功也

象曰馬匹亡絕類上也

絕其類而上從五也類謂應也

九五有孚攣如无咎

五居君位人君之道當以至誠感通天下使天下之心信之固結如拘攣然則爲无咎也人君之孚不能使天下固結如是則億兆之心安能保其不離乎

象曰有孚攣如位正常也

五居君位之尊由中正之道能使天下信之如拘攣之

宜下謂宜順也順則大吉過以就之蓋順理也過而順理其吉必大

彖曰小過小者過而亨也

陽大陰小陰得位剛失位而不中是小者過也故爲小事過過之小小者與小事有時而當過過之亦小故爲小過事固有待過而後能亨者過之所以能亨也

過以利貞與時行也

過而利於貞謂與時行也時當過而過乃非過也時之宜也乃所謂正也

柔得中是以小事吉也

剛失位而不中是以不可大事也

有飛鳥之象焉

小過之道於小事有過則吉者而彖以卦才言吉義柔得中二五居中也陰柔得位能致小事吉耳不能濟大事也剛失位而不中是以不可大事大事非剛陽之才不能濟三不中四失位是以不可大事小過之時自不可大事而卦才又不堪大事與時合也有飛鳥之象焉此一句不類彖體蓋解者之辭誤入彖中中剛外柔飛鳥之象卦有此象故就飛鳥為義

飛鳥遺之音不宜上宜下。大吉上逆而下順也。事有時而當過所以從宜然豈可甚過也如過恭過哀過儉夫過則不可所以在小過也所過當如飛鳥之遺音鳥飛迅疾聲出而身已過然豈能相遠也事之當過者亦如是身不能甚遠於聲事不可遠過其當在得宜

宜下謂宜順也順則大吉過以就之蓋順理也過而順理其吉必大

彖曰小過小者過而亨也

陽大陰小陰得位剛失位而不中是小者過也故為小事過過之小小者與小事有時而當過過之亦小故為小過事固有待過而後能亨者過之所以能亨也

過以利貞與時行也

過而利於貞謂與時行也時當過而過乃非過也時之宜也乃所謂正也

柔得中是以小事吉也

剛失位而不中是以不可大事也

有飛鳥之象焉

佛川易傳卷四
小過之道於小事有過則吉者而彖以卦才言吉義柔得中二五居中也陰柔得位能致小事吉耳不能濟大事也剛失位而不中是以不可大事大事非剛陽之才不能濟三不中四失位是以不可大事小過之時自不可大事而卦才又不堪大事與時合也有飛鳥之象焉此一句不類彖體蓋解者之辭誤入彖中中剛外柔飛鳥之象卦有此象故就飛鳥為義

飛鳥遺之音不宜上宜下大吉上逆而下順也
事有時而當過所以從宜然豈可甚過也如過恭過哀過儉大過則不可所以在小過也所過當如飛鳥之遺音鳥飛迅疾聲出而身已過然豈能相遠也事之當過者亦如是身不能甚遠於聲事不可遠過其常在得宜

耳不宜上宜下更就鳥音取宜順之義過之道當如飛鳥之遺音夫聲逆而上則難順而下則易故在高則大山上雷所以為過也過之道順行則吉如飛鳥之遺音宜順也所以過者為順乎宜也能順乎宜所以大吉象曰山上有雷小過君子以行過乎恭喪過乎哀用過乎儉

雷震於山上其聲過常故為小過天下之事有時當過而不可過甚故為小過君子觀小過之象事之宜過者則勉之行過乎恭喪過乎哀用過乎儉是也當過而過乃其宜也不當過而過則過矣

初六飛鳥以凶

初六陰柔在下小人之象又上應於四四復動體小人

伊川易傳卷四
躁易而上有應助於所當過必至過甚况不當過而過乎其過如飛鳥之迅疾所以凶也躁疾如是所以過之速且遠救止莫及也

象曰飛鳥以凶不可如何也
其過之疾如飛鳥之迅豈容救止也凶其宜矣不可如何无所用其力也

六二過其祖遇其妣不及其君遇其臣无咎

陽之在上者父之象尊於父者祖之象四在三上故為祖二與五居相應之地同有柔中之德志不從於三四故過四而遇五是過其祖也五陰而尊祖妣之象與二同德相應在他卦則陰陽相求過之時必過其常故異也无所不遇故二從五亦戒其過不及其君遇其臣謂

上進而不陵及於君適當臣道則无咎也過當也過臣之分則其咎可知

象曰不及其君臣不可過也

過之時事无不過其常故於上進則戒及其君臣不可過臣之分也

九三弗過防之從或戕之凶

小過陰過陽失位之時三獨居正然在下无所能為而為陰所忌惡故有當過者在過防於小人若弗過防之則或從而戕害之矣如是則凶也三於陰過之時以陽居剛過於剛也既戒之過防則過剛亦在所戒矣防小入之道正已為先三不失正故无必凶之義能過防則免矣三居下之上居上為下皆如是也

象曰。從或戕之。凶如何也。

陰過之時。必害於陽。小人道盛。必害君子。當過為之防。防之不至。則為其所戕矣。故曰凶如何也。言其甚也。

九四。无咎。弗過遇之。往厲必戒。勿用永貞。

四當小過之時。以剛處柔。剛不過也。是以无咎。既弗過。則合其宜矣。故云遇之。謂得其道也。若往則有危。必當戒懼也。往去柔而以剛進也。勿用永貞。陽性堅剛。故戒以隨宜。不可固守也。方陰過之時。陽剛失位。則君子當隨時順處。不可固守其常也。四居高位而无上下之交。雖比五應初。方陰過之時。彼豈肯從陽也。故往則有厲。象曰。弗過遇之。位不當也。往厲必戒。終不可長也。

位不當。謂處柔。九四當過之時。不過剛而反居柔。乃得

其宜。故曰遇之。遇其宜也。以九居四位。不當也。居柔乃遇其宜也。當陰過之時。陽退縮自保足矣。終豈能長而盛也。故往則有危。必當戒也。長上聲。作平聲。則大失易意。以夫與剝觀之。可見與夫之象。文同而音異也。

六五。密雲不雨。自我西郊。公弋取彼在穴。

五以陰柔居尊位。雖欲過為。豈能成功。如密雲而不能成雨。所以不能成雨。自西郊故也。陰不能成雨。小畜卦中已解。公弋取彼在穴。弋射取之也。射止是射。弋有取義。穴。山中之空。中虛乃空也。在穴。指六二也。五與二本非相應。乃弋而取之。五當位。故云公謂公上也。同類相取。雖得之。兩陰豈能濟大事乎。猶密雲之不能成雨也。象曰。密雲不雨。已上也。

陽降陰升合則和而成雨陰已在上雲雖密豈能成雨
乎陰過不能成大之義也

上六弗遇過之飛鳥離之凶是謂災眚

六陰而動體處過之極不與理遇動皆過之其違理過
常如飛鳥之迅速所以凶也離過之遠也是謂災眚是
當有災眚也災者天殃眚者人為既過之極豈唯人眚
天災亦至其凶可知天理人事皆然也
象曰弗遇過之已亢也

居過之終弗遇於理而過之過已亢極其凶宜也

三三 離下 坎上

既濟序卦有過物者必濟故受之以既濟能過於物必
可以濟故小過之後受之以既濟也為卦水在火止水

火相交則為用矣各當其用故為既濟天下萬事已濟
之時也

既濟亨小利貞初吉終亂

既濟之時大者既已亨矣小者尚有亨也雖既濟之時
不能无小未亨也小字在下語當然也若言小亨則為
亨之小也利貞處既濟之時利在貞固以守之也初吉
方濟之時也終亂濟極則反也

象曰既濟亨小者亨也

利貞剛柔正而位當也

既濟之時大者固已亨矣唯有小者亨也時既濟矣固
宜貞固以守之卦才剛柔正當其位當位者其常也乃
正固之義利於如是之貞也陰陽各得正位所以為既

濟也

初吉柔得中也

二以柔順文明而得中故能成既濟之功三居下體方濟之初也而又善處是以吉也

終止則亂其道窮也

天下之事不進則退无一定之理濟之終不進而止矣无常止也衰亂至矣蓋其道已窮極也九五之才非不善也時極道窮理當必變也聖人至此柰何曰唯聖人為能通其變於未窮不使至於極也堯舜是也故有終而无亂

象曰水在火上既濟君子以思患而豫防之

水火既交各得其用為既濟時當既濟唯慮患害之生故思而豫防使不至於患也自古天下既濟而致禍亂者蓋不能思患而豫防也

初九曳其輪濡其尾无咎

初以陽居下止應於四又火體其進之志銳也然時既濟矣進不已則及於悔咎故曳其輪濡其尾乃得无咎輪所以行倒曳之使不進也獸之涉水必揭其尾濡其尾則不能濟方既濟之初能止其進乃得无咎不知已則至於咎也

象曰曳其輪義无咎也

既濟之初而能止其進則不至於極其義自无咎也六二婦喪其茀勿逐七日得

二以文明中正之德上應九五剛陽中正之君宜得行

其志也。然五既得尊位，時已既濟，无復進而有所爲矣。則於在下賢才，豈有求用之意？故二不得遂其行也。自古既濟而能用入者鮮矣。以唐太宗之用言，尚怠於終，况其下者乎？於斯時也，則剛中反爲中滿，坎離乃爲相戾矣。人能識時知變，則可以言易矣。二陰也，故以婦言。婦人出門以自蔽者也。喪其菲則不可行矣。二不爲五之求用，則不得行。如婦之喪菲也。然中正之道，豈可廢也？時過則行矣。逐者從物也。從物則失其素守，故戒勿逐。自守不失，則七日當復得也。卦有六位，七則變矣。七日得，謂時變也。雖不爲上所用，中正之道，无終廢之理。不得行於今，必行於異時也。聖人之勸戒，深矣。象曰：七日得，以中道也。

中正之道，雖不爲時所厭，然无終不行之理。故喪菲七日當復得，謂自守其素，異時必行也。不失其中，則正矣。九三，高宗伐鬼方，三年克之，小人勿用。

九三當既濟之時，以剛居剛，用剛之至也。既濟而用剛，如是，乃高宗伐鬼方之事。高宗必商之高宗，天下之事，既濟而遠伐，暴亂也。威武可及，而以救民爲心，乃王者之事也。唯聖賢之君，則可。若騁威武，忿不服，貪土地，則殘民肆欲也。故戒不可用小人。小人爲之，則以貪忿私意也。非貪忿，則莫肯爲也。三年克之，見其勞憊之甚。聖人因九三當既濟而用剛，發此義，以示人爲法爲戒，豈淺見所能及也。

象曰：三年克之，憊也。

言憊以見其事之至難在高宗爲之則可无高宗之心則貪忿以殃民也

六四。繻有衣袽。終日戒。

四在濟卦而水體故取舟爲義四近君之位當其任者也當既濟之時以防患慮變爲急繻當作濡謂滲漏也舟有罅漏則塞以衣袽有衣袽以備濡漏又終日戒懼不怠慮患常如是也不言吉方免於患也既濟之時免患則足矣豈復有加也

象曰。終日戒。有所疑也。

終日戒懼常疑患之將至也處既濟之時當畏慎如是也

九五。東鄰殺牛。不如西鄰之禴祭。實受其福。

五中實孚也二虛中誠也故皆取祭祀爲義東鄰陽也謂五西鄰陰也謂二殺牛盛祭也禴薄祭也盛不如薄者時不同也二五皆有孚誠中正之德二在濟下尚有進也故受福五處濟極无所進矣以至誠中正守之苟未至於反耳理无極而終不反者也已至於極雖善處无如之何矣故又象唯言其時也

象曰。東鄰殺牛。不如西鄰之時也。實受其福。吉大來也。

五之才德非不善不如二之時也二在下有進之時故中正而孚則其吉大來所謂受福也吉大來者在既濟之時爲大來也亨小初吉是也

上六。濡其首。厲。

既濟之極固不安而危也又陰柔處之而在險體之上

坎為水濟亦取水義故言其窮至於濡首危可知也既濟之終而小人處之其敗壞可立而待也

象曰濡其首厲何可久也

既濟之窮危至於濡首其能長久乎

三三 坎下離上

未濟序卦物不可窮也故受之以未濟終焉既濟矣物之窮也物窮而不變則无不已之理易者變易而不窮也故既濟之後受之以未濟而終焉未濟則未窮也未窮則有生之義為卦離上坎下火在水上不相為用故為未濟

未濟亨小狐汔濟濡其尾无攸利

未濟之時有亨之理而卦才復有致亨之道唯在慎處

狐能度水濡尾則不能濟其老者多疑畏故履冰而聽懼其陷也小者則未能畏慎故勇於濟汔當為仡壯勇之狀書曰仡仡勇夫小狐果於濟則濡其尾而不能濟也未濟之時求濟之道當至慎則能亨若如小狐之果則不能濟也既不能濟无所利矣

彖曰未濟亨柔得中也

以卦才言也所以能亨者以柔得中也五以柔居尊位居剛而應剛得柔之中也剛柔得中處未濟之時可以亨也

小狐汔濟未出中也

據二而言也二以剛陽居險中將濟者也又上應於五險非可安之地五有當從之理故果於濟如小狐也既

果於濟故有濡尾之患未能出於險中也
濡其尾无攸利不續終也

其進銳者其退速始雖勇於濟不能繼續而終之无所
往而利也

雖不當位剛柔應也

雖陰陽不當位然剛柔皆相應當未濟而有與若能重
慎則有可濟之理二以汔濟故濡尾也卦之諸爻皆不
得位故為未濟雜卦云未濟男之窮也謂三陽皆失位
也斯義也聞之成都隱者

象曰火在水上未濟君子以慎辨物居方

水火不交不相濟為用故為未濟火在水上非其處也
君子觀其處不當之象以慎處於事物辨其所當各居

其方謂止於其所也

初六濡其尾吝

六以陰柔在下處險而應四處險則不安其居有應則
志行於上然已既陰柔而四非中正之才不能援之以
濟也獸之濟水必揭其尾尾濡則不能濟濡其尾言不
能濟也不度其才力而進終不能濟可羞吝也

象曰濡其尾亦不知極也

不度其才力而進至於濡尾是不知之極也

九二曳其輪貞吉

在他卦九居二為居柔得中无過剛之義也於未濟聖
人深取卦象以為戒明事上恭順之道未濟者君道艱
難之時也五以柔處君位而二乃剛陽之才而居相應

之地常用者也。剛有陵柔之義，水有勝火之象，方艱難之時，所賴者才臣耳。尤當盡恭順之道，故戒曳其輪，則得正而吉也。倒曳其輪，殺其勢，緩其進，戒用剛之過也。剛過則好犯上而順不足。唐之郭子儀、李晟當艱危未濟之時，能極其恭順，所以為得正而能保其終吉也。於六五則言其貞吉，光輝盡君道之善。於九二則戒其恭順，盡臣道之正，盡上下之道也。

象曰：九二貞吉，中以行正也。

九二得正而吉者，以曳輪而得中道，乃正也。

六三：未濟征凶，利涉大川。

未濟征凶，謂居險无出險之用而行則凶也。必出險而後可征。三以陰柔不中正之才而居險，不足以濟，未有

可濟之道，出險之用而征，所以凶也。然未濟有可濟之道，險終有出險之理。上有剛陽之應，若能涉險而往，從之則濟矣。故利涉大川也。然三之陰柔，豈能出險而往，非時不可，才不能也。

象曰：未濟征凶，位不當也。

三征則凶者，以位不當也。謂陰柔不中正，无濟險之才也。若能涉險以從，應則利矣。

九四：貞吉，悔亡。震用伐鬼方，三年有賞于大國。

九四陽剛居大臣之位，上有虛中明順之主，又已出於險，未濟已過中矣。有可濟之道也。濟天下之艱難，非剛健之才不能也。九雖陽而居四，故戒以貞固則吉而悔亡。不貞則不能濟，有悔者也。震動之極也。古之人用力

之甚者伐鬼方也故以為義力勤而遠伐至于三年然後成功而行大國之賞必如是乃能濟也濟天下之道當貞固如是四居柔故設此戒

象曰貞吉悔亡志行也

如四之才與時合而加以貞固則能行其志吉而悔亡鬼方之伐貞之至也

六五貞吉无悔君子之光有孚吉

五文明之主居剛而應剛其處得中虛其心而陽為之輔雖以柔居尊處之至正至善无不足也既得貞正故吉而无悔貞其固有非戒也以此而濟无不濟也五文明之主故稱其光君子德輝之盛而功實稱之有孚也上云吉以貞也柔而能貞德之吉也下云吉以功也既

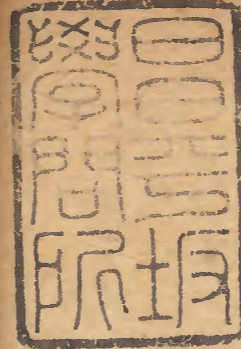
光而有孚時可濟也

象曰君子之光其暉吉也

光盛則有暉暉光之散也君子積充而光盛至于有暉善之至也故重云吉

上九有孚于飲酒无咎濡其首有孚失是

九以剛在上剛之極也居明之上明之極也剛極而能明則不為躁而為決明能燭理剛能斷義居未濟之極非得濟之位无可濟之理則當樂天順命而已若否終則有傾時之變也未濟則无極而自濟之理故止為未濟之極至誠安於義命而自樂則可无咎飲酒自樂也不樂其處則忿躁隕獲入於凶咎矣若從樂而耽肆過禮至濡其首亦非能安其處也有孚自信于中也失是



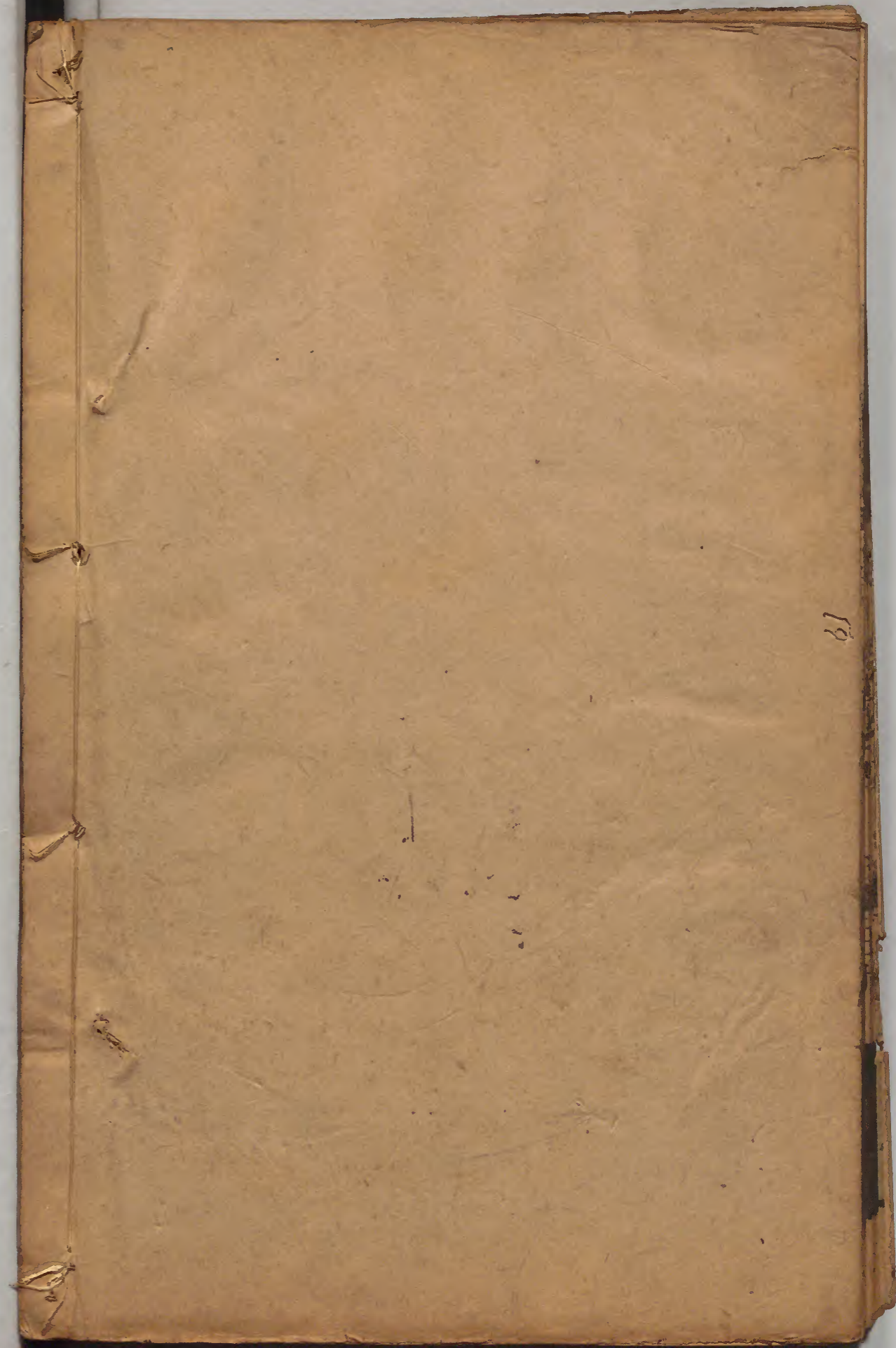
失其宜也。如是則於有孚為失也。人之處患難，知其无
可柰何，而放意不反者，豈安於義命者哉。

象曰：飲酒濡首，亦不知節也。

飲酒至於濡首，不知節之甚也。所以至如是，不能安義
命也。能安則不失其常矣。

伊川易傳卷之四

寬政庚申



19