

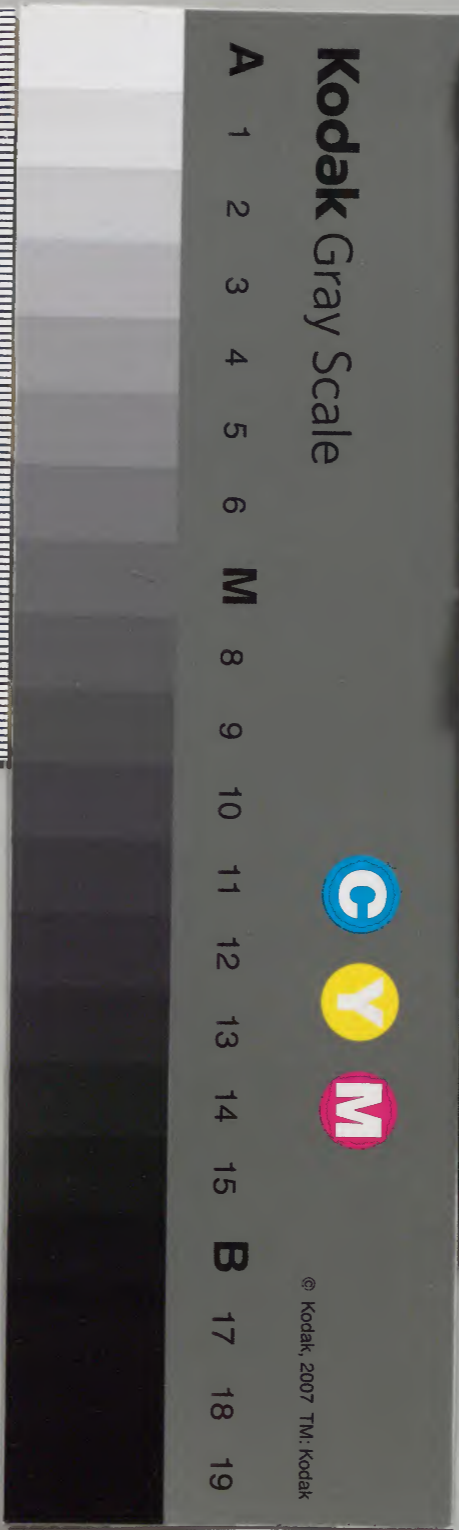
			五	漢
		三	三	書
		二	二	門
		六	六	類
五	二	六	六	
冊	架	函	號	類

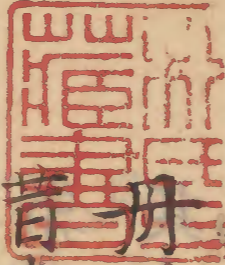
內	閣	文	庫
漢	書	門	類
五	三	二	六
五	冊	函	號
三	〇	七	冊

雜家四四

內閣文庫	
番號	漢 5326
冊數	5 (1)
函號	307 155

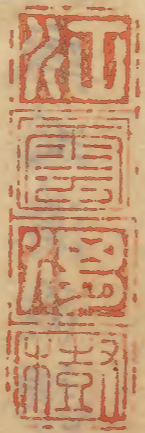
307-155





鉛摠錄序

淺草文庫



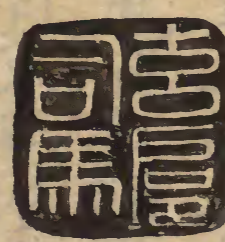
左史倚相重楚公孫僑重鄭季子札重吳何所重之
 重多聞也孔子信而好古大哉博乎顏孟具得其宗要
 皆由博而約後之曲士不務畜德而務矜能聞雖多猶
 耳食也且也由秦以前塵存煨燼由漢以後藉以濂泚
 迨宋則苑積絲棼支離滋甚藉今日与耳媿不可入于
 靈臺明初溺于蕞聞蔡涉獵其文在志以多勝首事
 補遺頌之學宮世儒以為口實概諸作述大有徑庭其
 後蜀楊用修楚何子元越豐存禮比肩而起鼎立三分
 繫其短長厥有雄距楚媚於史越備於經博矣顧鈎深者察不急
 吊詭者藉無務方駕瓊山穀擊相及抑末也用修相門

曹子首舉公車。太上右文，資適逢世。召入^文閣，令
虞中秘書，徧讀之。固當百倍下帷，及幾早服，重積及抗
直言忤^上指，編伍終身，即楚越以忠孝聞。將避三舍，
丹鉛搃錄，則其博古之緒餘。幽討冥搜，不遺餘力。直將
探蝌蚪譯侏儒，凡諸柱下所未藏，家固所未獲。微言奇
字，莫不表而出之。搃之，每慮數千萬言，分類二十有六。
分卷二十有七，則自金齒梓行矣。子山北而金齒無錄，
執鞭得其遺書，授之剞劂。既卒業，將決筴於謝生，數仞
高門，誰為懸薄生言作者，惟左右司馬具在。父母之邦，
弇州挾二酉，覆五車於書，無所不讀。其閎廓足當金齒，
其寸軼而過之太函，持論與濟南同。非先秦兩漢不讀。

既与夫 異矣，必有正言。且公家子，雲無用旁求為也。
不佞聞而避席，里婦何足以理丹鉛。兩君子同歸而殊
塗，其言各有合也。弇州之稱物也博，其博物也精。說部
衡石，丹鉛足為國色，增重濟南。矚然者也。嚶、修古自
鳴，彼已勦說游談，曾未得其一。躬客自滇，三曰向金齒，
起居客曰：揚用修繡口錦心，孰如陳公甫。光風霽月，濟
南目攝客，遂拂衣行。此其左袒用修登儒林而上之矣。
不佞斗筭器也，即換石莫能容方之。吠月疑冰，則陶於
地，篤于時也。幸而波流首善，世際文明，天運地宜，兼
得之多，竊以三垣列宿，足以經天。五岳四瀛，足以紀地。
浸假舉一廢百，其如管窺蠡測，何顧必鏡兩儀，囊萬有

義和畢御神禹履行保章殫精章亥窮步夫然後懸七
著者流者峙者高者朗者峻者深者重黎可為役宇宙
在吾心矣矧含譽之為星也昆侖之為山也沃焦之為
澤也是非有目之所習觀有趾者所習登有力者所習
涉也將惡乎知哉善乎莊生之言曰足之于地也踐確
踐必恃其所不踐而後善人之于知也少雖少必恃其
所不知而後知夫以不知為知猶之乎以無用也為用聞道
不能以百不倚主臣拿州則大方家幸從而正之耳謝
生又言文莊臣世其後百年而北地興三穴迭為名高
矚乎其後用修人傑也胡然眾唯無雄嗟乎亦無求多
于用修用修蓋有且多也禮耕學藉仁聚樂安獲而

食之而肥優而柔之使自化之此上農事也次則深耕
易耨不失為良農借曰糧單不必必工容不必治安事丹鉅
斯其鹵莽滅裂去之為則惰農也由良可以幾化與其
惰也寧良用修良矣萬曆戊子鶉火中左司馬汪道
昆撰



門人劉一然書

丹鉛錄序

葛稚川云余抄掇衆書撮其精要用功少而所收多思不煩而
所見博或謂予曰流無源則乾條離株則悴吾恐玉屑盈車不
如金壁洪谷曰泳圓流者採珠而捐蚌登荆山者拾玉而棄石
余之抄略譬猶摘孔翠之藻羽脫犀象之角牙矣王融云余少
好抄書老而彌篤雖遇見瞥觀皆即疏記後重覽省歡情益深
習與性成不覺筆倦慎執鞭古昔頗合軌葛王自束髮以來手
所抄集帙成踰百卷計越千其有意見偶所發明即擇其菁華
百分以為丹鉛四錄享敬帚以千金緘燕石以十襲雖取大方
之笑且為小道之觀知不可乎

嘉靖壬寅閏庚五金伏之初楊慎序

丹鉛總錄序

古之君子宏搜徧挹達觀拓於無垠研牘綜微睿炳極于無內故其學浩邈而不苑宥密而能疏始于博終于約融會貫通斯足以立言翊道為貴耳賤目者一滌矇矓此固有待于學力之精專而尤有賴于天賦之獨粹否則貴五車十乘之富者博之未周而或限于知宗去註離經之玄者約之無物而竟無所得夫孰能兼之吾師升庵楊先生峻發川嶽不世之奇氣復益以家學正傳自童子時擬過秦一論人已預知其不凡其所業一目可為終身誦及登殿撰直史館聞見溢而考索真人莫能窺其際信兼學力天賦而獨領其全者也自流寓吾滇好學每厭著書自怡托江湖之逸思喻巖廊之宿忠翕功業之耿輝繼微

言之絕響暇日着丹鉛餘錄摘錄流有刻本藝苑珍之惜其不多見戊申秋佐自司馬部奉使滬省度金碧之關樞衣于高峴圃中先生以佐受教有年且慨後晤之難迺盡出丹鉛三錄四錄別錄附錄閏錄諸稿授之佐噫先生是錄豈輕授哉亦豈易見哉授之于佐固有深意而見之于世若待厥期一披閱之間凡天地造化古今世運人物制度文章俗好方言以及于鳥獸草木之煩細盡乎變矣其中為先生所闡明者又象緯諸編所未載山水經誌所未採子史說文禮樂遺經所未具博雅志士訓詁諸家所共由而未之察者先生直指其源而考據悉備引證互明持獨斷以定群疑固非鑿之以臆見附之以口耳者也是何其博且精哉譬諸星海浚源由崑崙之墟放之東下大而

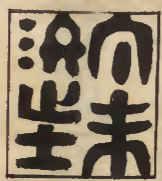
江淮河漢小而滄溟溪洫紆迴萬折注溢不涸隨其所足皆可
適于海非大而有本若是乎蓋先生所發者皆世之聰明所未
者也其所考者皆世之學力所可考者也發其所未發則見之
者爭快考其所可考則從之者不疑是錄其可以每傳乎佐乃
刪同校異析之以類合而名之曰總錄捐俸以梓取上杭尹趙
子一重夙慕先生之學率師生有識者督刻而成之廣其傳于
海內奚直為丹綬之校勛鉛槧之爭麗哉先生在滇手著不止
此有轉注古音畧古音餘篆韻索隱奇字韻古雋韻六書博證
詩林振秀談苑醍醐古今詩選皇明詩抄四書表傳風雅逸編
選詩外編拾遺墨池瑣錄古文韻語五言律祖唐絕字奇亦牘
清裁詞林萬選水經碑考異魚圖贊禪藻集滇載記滇程記諸

書不盡梓于世佐因存其名以俟博學大方搜而廣之与茲錄
並傳可也

嘉靖三十三年甲寅五月五日吉

賜進士出身奉政大夫福建按察司僉事奉

勅整飭兵備前兵部員外郎滇南門人梁佐應台拜書



丹鉛總錄

類目

卷一之二

天文類

地理類

卷三之七

時序類

花木類

鳥獸類

宮室類

冠服類

珍寶類

音律類

卷八之十

物用類

人事類

人品類

卷十一之十一

史籍類

卷十三之十四

訂訛類

卷十五之十七

字學類

官爵類

博物類

禮樂類

封名類

飲食類

干支類

數目類

恠異類

身體類

卷十八之十九

詩話類

卷二十之二十一

詩話類

卷二十二之二十四

瑣語類

卷二十五之二十七

瑣語類

丹鉛總錄類目終

丹鉛總錄卷之一

天文類

密雲不雨

易曰密雲不雨自我西郊天地之氣東北陽也西南陰也雲起東北陽倡陰必和故有雨雲起西南陰倡陽不和故無雨俗諺云雲往東一場空雲往西馬濺泥雲往南水潭云雲往北好晒麥是其驗也風電亦然或問東為陽方西為陰方是矣南本陽而屬陰北幽陰而屬陽何也曰一陽生于子仲天之氣所始也卦又當坎北非陽而何一陰生于午仲地之氣所始也卦又當離南非陰而何

博南山人升菴楊慎用脩著集
滇南心泉梁佐應台校刊

駮狼

郭璞客傲云青陽之翠秀龍豹之委類駮狼之長暉玄陸之短景言著生于微盛生於衰也駮狼長暉謂冬至之日也淮南子冬至日在駮狼山龍豹之義又不可曉

黑雲壓城

唐李賀鴈門太守行首句云黑雲壓城欲摧甲光向日金鱗開據言謂賀以詩卷謁韓退之韓暑卧欲辭之開其詩卷首乃鴈門太守行讀而奇之乃束帶出見宋王介甫云此兒誤矣方黑雲壓城豈有向日之甲光也或問此詩韓王二公去取不同誰是子予曰宋光頭巾不知詩凡兵圍城必有恠雲變氣昔人賦鴻門有東龍白日西龍雨之句此意也予在滇值安鳳變居圍

城中見日暈兩重黑雲如蛟在其側始信賀詩善狀物也

山帶

張野廬山記天將雨則有白雲或冠峯岩或且中巖俗謂之山帶不出三日必雨唐詩風吹山帶遙知雨

如日夜出

漢書武帝紀建元二年有如日夜出諸家無註予解之曰曷言乎如日光如日也曷不言日夜出日不夜出夜出非日也有不宜有也曷為書紀異也晉書有日夜出高三丈遂日之矣班氏書法春秋復起亦不能易矣班之叙傳自目為春秋考紀有意於續獲麟予讀者受傳志之宏博而忘考紀之簡嚴何哉

孟婆

俗謂風曰孟婆。蔣捷詞云：春雨如絲繡出花枝紅鳥。禁他孟婆合皂。宋徽宗詞云：孟婆好做些方便。吹个船兒倒轉江南。七月間有大風甚於船舶。野人相傳以為孟婆發怒。按北齊李駒駢聘陳罔陸士秀。江南有孟婆。是何神也。士秀曰：山海經帝之女遊于江中。出入必以風雨自隨。以帝女故曰孟婆。猶郊祀志以地神為泰媪。此言雖鄙俚。亦有自來矣。

風生於無而敏於無。惟竅之所受不同。在人之所聞亦異。比于萬物稟受亦然。衆竅為風所鳴。萬形為化所役。風不能鳴則萬竅虛化不能役則萬數息。休疑獨註莊子天籟一節

七政

日月木火土金水謂之七政。亦曰七曜。今術家增八月字紫炁。

羅喉計都四餘星為十一曜。計生于天尾。羅生于天首。孛生于月。炁生于閏。蓋日月行道如兩環。兩環相交一處曰天首。一處曰天尾。天尾為計天首為羅。月之行遲速有常度。遲之處即孛也。炁生于閏。二十八而炁行一周天。炁字皆有度數。無光象。故與羅計同謂之四餘。今七政曆亦有四餘躔度。

丘處機論日不入地

易曰：日入地中。明夷。邵子云：日入地中。構精之象。後人遂謂日晝行天上。夜入地中。丘長春曰：輕清者上騰為天。重濁者下凝為地。萬物有形。重濁皆附於地。三光輕清。悉上於天。既上於天。如何却沉於地。且星墜於地而化為石。古今有之。星墜於地。猶化為石。况地下乎。夫二十八宿周天均布。太陽逐日會合。逐

月遷移一歲之終經歷周徧且如日在箕斗箕斗在天河日入地時星河皆入地耶日獨入地而星河只在天耶若道星河皆入地則七八月間河漢尤顯日正東西出沒初夜則河漢東北西南向曉則東南西北是知河漢不入地而隨天運行若日入地時箕斗圻破箕斗行天上而日轉地中天上空虛而行疾地中結實而行遲天地懸隔如何向曉東方出時却得恰好其箕斗相會而同行天上乎天上日月常無出沒人間常有出沒此間東方日出時西向千里之外猶未萬里之外猶昏北斗直西半夜北斗之北初沒子丑寅卯周天輪次迤邐而去未嘗暫止北斗輪運昭然可見而強稱入地有何義旨明夷之卦文王拘於羑里失勢之象何足為據右丘長春所論如此愚按明夷

日入地中乃是假象明理如天在山中之類邵子構精之說元儒已譏其執天由此觀之長春之識卓矣

長短星

寰宇記云瓊州潮候不同凡江浙欽廉之潮皆有定候瓊海之潮半月東流半月西流潮之大小隨長短星不係月之盛衰此又不可曉也然則曆家之著長短星蓋海中占潮候也繆者乃以為交易裁衣之用可笑

易卦納甲

納甲之說京房易傳有之魏伯陽參同契曰三日出為姤震受庚西方八日兌受丁上弦平如繩十五乾體就盛滿甲方東十六轉受統巽辛見平明良直於丙南下弦二十三坤乙三十日

東方喪其朋節盡相禪其繼體復生龍壬癸配甲乙乾坤括始
終其疏云震象三日月出於庚兌象上弦月見于丁乾象望日
月滿於甲巽象十六日月虧於辛艮象下弦月消於丙坤象晦
日月沒於乙此指二八月晝夜均平之辰若以曆法言則晝夜
有長短若晝短日沒於申則月合於申望於寅矣若晝長日沒
於戌則月合於戌望於辰矣十二月之中三日之月未必盡見
庚十五日之月未必盡見甲合朔有先後則上下弦未必盡在
八日二十三日望晦未必盡在十五三十日也又虞翻易傳曰
日月懸天成八卦象三日暮震象月出庚八日兌象月見丁十
五日乾象月盈甲十六日旦巽象月退辛二十三日艮象月
消丙三十日坤象月滅乙癸晦又朔旦則坎象水流戊日中則
離象火就已成戊己土位而象見于中納甲之說虞氏比參同
契為備而坎離戊己始有皎著故詳記之

睨日

余嘗登眺山寺見雨霽虹蜺下飲澗水明若刻畫近如咫尺日
射其傍如睨睽得句云渴虹下飲玉池水斜日橫分蒼嶺霞自
謂切景張愈光云斜字猶未稱渴字後一年偶閱莊子日方中
方睨衍義云日斜如人睨目遂改作睨日對渴虹字始稱愈光
曰渴虹睨日古今奇句也

旁羅

史記黃帝順天地之紀旁羅日月星辰文選陸倕公新刻漏銘
俯察旁羅登臺升廟尚書考靈耀曰冬至日月在牽牛一度求

昏中者取六項加三旁蟲順餘之鄭玄注曰畫行十二項中正而分之左右各六項也蟲猶羅也昏中在日前故言順數也明中在日後故言却也據此則旁羅乃測天度之器如今之日晷地羅也十二項者十二辰分爲十二方也此可補史記注之遺

金虎

井石星經云昴西方白虎之宿太白金之精太白入大昴金虎相薄主有兵亂又選張平子賦始于宮隣卒于金虎注不知引此而謬自爲說

繩河

江淹表又云麗敷繩河映萼璿圃指宗室也

江淹文瑤離降映繩河低又唐陸魯望詩繩河裏扇月傍識締書王者德至雲漢則天河直如繩

冬至夏至

周髀云冬至晝極短日出辰而入申照三不覆九夏至晝極長日出寅而入戌照九不覆三照三者南三方巳午未也不覆三者北三方亥子丑也王充曰五月之時晝十一分夜五分六月晝十分夜六分從六月至十一月減一分一日行天十六道

晚見朝日

謝靈運詩曉聞夕颺急晚見朝日暎此語殊有變互凡風起必以夕此云曉聞夕颺即杜子美之喬木易高風也晚見朝日倒景反照也孟郊詩南山塞天地日月石上生高峯夕駐景深谷夜光明皆自謝詩翻出

虹霓

諺云日出雨落公姥相撲謂陰陽不和也蔡邕曰陰陽不和則氣為虹。見有青赤之色常依陰雲而晝見於日衝無雲不見太陰亦不見輒與日相互朝陽射之則在西夕陽射之則在東諺云東鸞日頭西鸞雨信然大率與霞相映朝霞不出市暮霞走千里是也莊子曰陽炎陰成虹禮疏云日照雨滴則虹生蓋雲心漏日。脚射雲則虹特明耀異常或能吸水或能吸酒人家有此或為妖或為祥朱子云既能吸水亦必有形質詩謂之蛟鍊其字从虫俗謂之鸞其字从魚俗又謂之旱龍依其形質而名之也

宋儒論天外

邵康節曰天何依。乎地。何附。乎天。地何所依附曰自

相依附自斯言一出宋儒標榜而互贊之隨聲而妄衍之朱子遂云天外更須有軀殼甚厚所以固此氣也天豈有軀殼乎誰曾見之乎既自撰為此說他日遂因而實之曰北海只挨着天殼邊過似曾親見天殼矣自古論天文者宣夜周髀渾天之書其石洛下閎之流皆未嘗言非不言也實所不知也若邵子朱子之言人所不言亦不必言也人所不知亦不必知也人所不問亦不必問也莊子曰六合之外聖人存而不論此乃切要之言孰謂莊子為虛妄異端乎元人趙緣督始稍正邵子之誕而今之俗儒已交口議之又任長春世之所謂神仙也其言曰世間之事高不能究况天外之事乎由是言之則莊子長春乃異端之正論而康節晦翁之言則吾儒之異端矣本朝劉伯溫亦

古其石洛下之流其言曰天有極乎極之外何物也天每極乎凡有歛必有極理也勢也是聖人所不能知耳非不言也故天之行聖人以曆紀之天之象聖人以器驗之天之數聖人以筭窮之天之理聖人以易究之天之所闕人每術以知之者惟此耳今不曰不知而曰不言是何好勝之甚也嗚呼伯溫此言其確論乎其曰好勝者蓋指宋儒之論天者予嘗言東坡詩不識廬山真面目只緣身在此山中蓋處於物之外方見物之真也吾人固不出天地之外何以知天地之真面目歟且聖賢之學切問近思亦何必求天外之事耶

好風好雨星

尚書星有好風星有好雨古注云箕星東方宿也東木克北土

以土為妻兩土也土好雨故箕星從妻所好而多雨也畢西方宿也西金克東木以木為妻木風也木好風故畢星從妻所好而多風也由此推之則北宮好燠南宮好暘中央四季好寒皆以所克為妻而從妻所好也予一日偶述此義座有善謔者應聲曰天上星宿亦怕老婆乎滿堂真可笑也○又曰雷電在室南霹靂在雷電南雲雨在霹靂南土工吏在壁西南蓋雷公電婉雲將雨師與夫霹靂斧吏皆北方水府之精而媿嘗為天門故其神栖享室不得而司之也

石氏星經

石氏之東宮青帝其精蒼龍為七宿其象有角有亢有戌有房有星有尾有箕氏育房腹箕所冀也司春司木司東嶽司東方

司麟與三百六十北方黑帝其精玄武為七宿斗有龍蛇蟠結
之象牛蛇象女龜象虛危壁皆龜蛇蟠蚪之象司冬司水司北
嶽司北方司介與三百六十西方北帝其精白虎為七宿奎象
白虎婁胃昴虎三子也畢象虎觜參象麟與麟同班文也觜首
參身也司秋司金司西嶽司西海司西方毛與三百六十南方
赤帝其精朱鳥為七宿井首鬼目柳喙星頭張喙翼翹軫尾司
夏司火司南嶽司南海司南方司羽與三百六十○左傳史記
天官書喙作味、張即柳張兩星之間也隋志喙作注又有注
張之文或訛為汪張皆本於石氏柳為鳥喙之說○王夾曰朱
鳥其以羽與之長稱乎而曰鶉首鶉尾何也師曠禽經青鳳謂
之鶉赤鳳謂之鶉白鳳謂之鶉紫鳳謂之鶉蓋鳳生于丹穴鶉

又鳳之赤者故南方取象焉考之月令夏其與羽鳳羽之長故
南方之宿為朱鳥其與沈氏以朱鳥為丹鶉豈知四獸皆與之
長也鶉之微何預

中官宿

余嘗疑天有五行星有五緯地有五嶽人有五事而二十八宿
何獨無中央之宿也後觀石氏星經云中宮黃帝其精黃龍為
軒轅首枕星張尾掛柳井體映三台司四季司中嶽司中土黃
河江漢淮濟之水司黃帝之子孫司保與三百六十則固有所
謂中宿矣又按張衡靈憲蒼龍連蜷於左白虎猛據於右朱雀
奮翼於前靈龜圈脊於後軒轅黃龍於中則是軒轅一星其蒼
龍白虎朱雀玄武四獸為五矣世之言星者惟知四獸而不知

月今所謂中央
五時取火季夏取
槐檀之火也軒轅
本天市垣之星在
張宿之分野分
為土德寄王鶉
火亦由是也

黃龍是求之未盡也亦猶民俗惟知四時而不知夏之後有土
位素問所謂長夏月在張宿之分野取火季夏取槐檀之火
也軒轅本天市垣之星今所謂中央五時分為土德寄王鶉火亦
由是也○張衡又云軒轅如龍之體主雷雨之神後官之象李
陰陽交合盛為雷激為電和為雨怒為風亂為霧凝為霜散為
露聚為雲立為虹蜺離為背商分為抱珥此十四變皆軒轅主
之亦猶土之無定位而金木水火賴以成典

井氏星經論日月黃道

井氏曰日一星在房之西氐之東日者陽精之宗也為鷄二足
為鳥三足鷄在日中而鳥之精為星以司太陽之行度日生於
東故於是^在季月一星在昴畢間故昴畢之間為天街黃道之

所經也月者陰精之宗也為兔四足為蟾蜍三足兔在月中而
蟾蜍之精為星以司太陰之行度月生於西故於是^在季月精
在氐房月精在畢昴自司其行度而氐房昴畢乃黃道之所經
不得而司之○范甯曰日出於卯之屬為兔而兔之宅乃在
月中月出于酉之屬為鷄而鷄之宅乃在日中是謂陰陽之
精互藏其宅

五行

洪範五行北于龍馬之圖列於^命命之書其見象於天也為五
星分位於地也為五行行於四時也為五德稟於人也為五常
播於律呂為五音發於文章為五色易曰五位史曰五材志曰
五物醫曰五運其該焉既哉羯朝據中土黃冠詩愚氓乃臆撰

陰符厚誣軒帝名之曰五賊噫經以符各既已異矣符以陰名
抑增異矣天其可以名賊乎人其可以見賊乎見賊其可以昌
乎非寇謙之孽徒妖黨其孰為此言乎有聖王出焉不以造言
亂民之刑誅之而世號傳統繼聖之儒乃取而註之噫考亭之
門何其無忠臣矣乎

霄雪

霄雪兩字音義皆異霄字从肖音屑說文兩覓為霄徐鉉注訂
說文誤以肖為肖遂為臆說云霄雪着物則消此說可笑雪豈
有着物不消者乎霰雪与片雪同一性也覓即霰也爾雅兩覓
為霄注冰雪雜下謂之霄雪說文霰稷雪也陸佃云閩俗謂之
冰雪今名瀟雪与霄音相近也詩補傳曰粒雪郭璞爾雅注謂

雨雜下也雪初作來未成花圓如稷粒撒而下杜子美詩所云帶
雨不成花俗諺云夾雨夾雪也春秋緯曰盛陽之氣溫暖為雨
陰氣薄而脅之則合而為雹盛陰之氣凝滯為雪陽氣薄而脅
之則散而為霰韓詩相彼雨雪先集維霰薛君曰霰霰也文侯
孝若寒雪賦曰集洪霰之浙瀝煥摧磊之霍索謝希逸雪賦曰
霰浙瀝而先集雪紛糅而遂以古詩詠霰之雪花遣汝作先鋒
是也以此證之霄与霰迥不同矣霄从肖近天氣也揚雄賦騰
清霄而軼浮景陶潛詩川滌餘霽字變微霄道書所稱九霄青
霄赤霄紫霄絳霄玄霄之属与霰霄字音義何啻千里

風行水上

楊誠齋文有之風与水相遭也為卷為舒為疾為徐為織文為

立雪為湧山細則激、為大則洶、鞠、為不制于水而制于風惟風之聽而水無拒辱本於蘇老泉文云、凡二百四十三字變化奇偉類莊子其實本于毛公詩傳之漣風行水成文一句漢人五句一句便可衍為後人數百言古注疏良不可輕也。
蘇老泉文云
○且兄嘗見夫水之與風乎油然而行淵然而留渟洄汪洋滿而上浮是冰也而風實起之蓬、然而發乎太空不終日而行乎四方蕩乎其杳杳飄乎且遠來既往而不知迹之所存是風也而水實行之今夫風水相遭乎大澤之隈也紆徐委蛇蜿蜒淪漣安而相推怒而相凌舒而如雲蹙而如麟疾而如馳徐而如徊揖讓旋辟相顧而不前其繁如鼓其亂如霧紛紜爵擾百里若一汨乎順流至于滄海之濱滂薄洶湧號怒相軋交橫綢

繆放乎虛空掉乎每垠橫流逆折潰旋傾側死轉交戾回者如輪索者如帶直者如燧奔者如焰跳者如躑投者如鯉殊狀異態而風水之極觀備矣故曰風行水上渙此亦天下之至文也
○愚謂老泉之文奇矣而細檢點猶有重複可刪如云交橫綢繆即前之紆徐委蛇也號怒相軋即前之怒而相凌也故文字必簡而後潔

興雲祁

漢岳極山碑興雲祁、雨我公田按顏氏家訓引詩亦作有淪淪、興雲祁、毛傳云淪陰雲貌、雲行貌、祁、徐也此銘亦云興雲祁、古經本雲字後世作雨乃或改耳王不甫有雲之祁、詩語本古經今俗稱義民字古亦有之見漢蔡港碑陰魏明帝問黃權三國孰為正統權對曰以天文則魏為正然考

星變

之史黃初四年三月癸卯月犯大心星曰心為天王者惡之四月癸巳蜀先主殂於永安宮而二國自如天道豈易言哉晉天文志云二石雖偕號其強弱常占昴宿不關紫宮太微然以載記考之流星入紫宮而劉聰殞彗尾掃太微而符堅敗災惑守帝座而呂隆破抑又何哉梁武帝時星變占曰災惑入南斗天子下殿走武帝被髮跣足下殿以禳之未幾北朝有孝靜帝之變武帝曰虜亦應天象耶晉庾翼與兄冰書曰歲星犯天關江東每故而李龍頻年閉關此復是天公憤之每阜白之證也噫人之責天亦太詳矣為天者不亦難哉世說云月犯少微隱士當之戴顓自以為憂既而每恙當收戲謂顓求死不得此尤可笑也

丹鉛總錄卷之一終

丹鉛總錄卷之二

地理類

方城本萬城

左傳方城以為城古本方本萬字古字萬亦作方故訛尔唐勒奏土論曰我是楚也世伯南土自越以至葉垂弘境萬里故曰萬城也

鹽澤醋溝

唐岑參詩鷹塞通鹽澤龍堆接醋溝方回云鹽澤人皆知之醋溝人所未知也非惟人未知方回蓋亦不知為此言以掩後人耳考輿圖十三列志山氏城北為高踰淵又東北醋溝水出焉水在中牟鹽澤見漢書郭緣生述征記醬魁城至醋溝凡十里

鬼方

高宗伐鬼方之事惟見于易鬼方極遠之國即莫靡之屬也蒼
鵠篇曰鬼之為言遠也世本黃帝娶于鬼方氏漢匡衡疏云成
湯化異俗而懷鬼方意者湯貶鬼方已內屬於式圍之中而後
叛於中衰之日故高宗伐之以中興殷道也又西羗傳曰殷室
中衰諸侯皆叛至於武丁征西戎鬼方三年乃克故其詩曰自
彼氐羗莫敢不來王是其證也竹書紀年周王伐西落鬼戎按
今貴州有羅鬼夷俗又呼貴州為鬼州楚辭得人肉而祀以其
骨為醢紂醢脯九侯亦效夷也

九縣

左傳鄭伯肉袒牽羊以逆楚子曰云云使改事君夷于九縣注
楚滅九國以為縣願得比之正義謂息鄧弦黃夔江六蓼庸權
申息凡十一國不知何以言九沈重謂權是小國庸先屬楚自
外為九也皆曲說不通竊意九為陽數之極故書傳凡言九者
皆指其極也桓公九合諸侯今考之亦不止九也楚辭九歌乃
十一篇亦止言九也如九陵九淵九攻九守皆可以此例推之
後漢書云九縣颺回正用此語使孔穎達沈重注漢書又指何
地為九縣乎

災臺火井

水經注火山似穴從地中出名曰災臺今南中徃有之穴井

在蜀之臨邛今嘉定捷為有之其泉皆油藝之然人取為燈燭
正德中方出古人博物亦未及此也積陽之氣所產固非怪異

度索尋橦

西域傳有度索尋橦之國後漢書跋涉懸度注溪谷不通以繩
索相引而度唐獨孤及招北客薛筭復引一索其名為筭人懸
半空度彼絕壑予按今蜀松茂之地皆有此橋其河水險惡既
不可舟楫乃施植兩柱於兩岸以繩組其中繩上有一木筒所
謂橦也欲度者則以繩縛人於橦上人自以手緣索而進行達
彼岸後有人解之所謂尋橦也非目見其制不知其解獨孤及
之文以十七字形容之西域傳只四字盡之可謂工妙矣

附庸

附庸之國庸古墉通城也尚書大傳天子貢庸諸侯疏杼大夫
有石材庶人有石承注庸廡也杼亦廡也

漢水有二

祝穆曰天下之大川以漢名者二班固謂之東漢西漢而黎列
之漢水源於飛越嶺者不與焉固之所謂東漢則禹貢之道漾
自嶠冢山逕梁洋金房均襄郢後至漢陽入江者也西漢則蘇
代所謂漢中之甲輕舟出于巴乘夏水下漢四日而至五渚者
其源出于西和列徼外徑階沔与嘉陵水合俗謂之西漢又徑
大安利劍果合与涪水合入于江

被池

在太冲詩衣被皆重池被之心如池也李太白詩亦有綠池

障泥錦之句又裝潢家以卷縫罅處為玉池也

溫泉

東坡詩紀所經溫泉天下七處以驪山為最予在南中所見又
不止七處也寧州白崖德勝關浪穹宜良鄧州三泊凡數十處
而安寧為最凡溫泉所在下必有硫黃其水猶有其味獨安寧
清徹見底垢自浮去不積且無硫氣不知何理也舊有人見其
竅出丹砂數粒乃知其下有丹砂傳聞徽州黃山溫泉亦類此
後周王褒溫泉銘云白礬上徹丹砂下沉華清駐老飛流堂心
乃知溫泉所在必白礬丹砂硫黃三物為之根乃蒸為暖流耳

地志

地志諸家予獨愛常璩華陽國志次之則盛弘之荊州記荊州

記載鹿門事之龐德公居漢之陰司馬德操宅外之陽望衡對
宇歡情自接泛舟褰裳率爾休暢記沮水出勝之稠水傍生凌
空交合危嶮傾岳恒有落執風泉傳響於青林之下巖猿流聲
於白雲之上遊者常苦目不周玩情不給賞若此二段讀之使
人神遊八極信奇筆也記三峽水急之朝發白帝暮宿江陵凡
一千二百餘里雖飛雲迅鳥不能過也李太白詩朝辭白帝彩
雲間千里江陵一日還杜子美之朝發白帝暮江陵皆用盛弘
之語也然二公詩語亦自有優劣試與詩流辨之

石墨

文選東京賦黑丹石緇注引孝經援神契曰德至于山陵則出
墨丹魏都賦墨井鹽池玄液素滋注鄴西高陵西伯陽城西有

墨井今在彰德府南郭村井產石墨可以書陸士龍与兄書云
三臺上有曹公石墨數十斤云燒此復消可用然烟中人不知
兄頗見之否今送二螺即此物也又宜陽縣有石墨山汧陽縣
有石墨洞贛州興國縣上洛山皆產石墨廣東始興縣小溪中
亦產石墨婦女取以畫眉名畫眉石按古者漆書之後皆用石
墨以書大戴禮所謂石墨相著則墨是也漢以後松烟桐煤既
盛故石墨遂湮廢并其名入亦罕知之水經注商州黃水北有
墨山石悉黑績秋奮

禹碑

徐靈期衡山記云其禹導水通瀆刻石書名山之高刘禹錫寄
吕衡州詩云傳聞祝融峯上有神禹銘古石琅玕姿秘文龍虎

形崔融云於鑠木禹顯允天德龍畫傍分螺書匾刻韓退之詩
岫嶠山尖神禹碑字青石赤形模奇又云千搜萬索何處有森
森綠樹猿猱悲古今文士稱述禹碑者不一然刘禹錫蓋徒聞
其名矣未至其地也韓退之至其地矣未見其碑也崔融所云
則似見之蓋所謂螺書匾刻非目覩之不能道耳宋朱晦翁張
南軒遊南嶽尋訪不獲其後晦翁作韓文考異遂謂退之詩為
傳聞之誤蓋以耳目所限為断也王象之輿地紀勝云禹碑在
岫嶠峯又傳在衡山縣雲密峯昔樵人曾見之自後每有見者
宋嘉定中蜀士因樵夫引至其所以紙打其碑七十二字刻于
夔門觀中後俱亡近張季文僉憲自長沙得之云是宋嘉定中
何政子一模刻于嶽麓書院者斯文顯晦信有神物護持哉韓

公及朱張求一見而不可見余生又後三公乃得見三公所未見亦奇矣禹碑凡七十七字輿地紀勝云七十二字誤也其文云承帝曰嗟翼輔佐卿洲渚与登鳥獸之門參身洪流而明發尔興久旅志家宿嶽麓庭智管形折心罔弗辰往求平定華岳泰衡宗既事哀勞餘伸裡爵塞昏徙南瀆衍亨永制食備萬國其寧竄舞永奔

翠微

尔雅山未及上曰翠微詩曰陟彼崔嵬崔嵬即翠微詩傳按字各不同尔然崔嵬字不及翠微之工凡山遠望則翠近之則翠漸微故曰翠微也龙思蜀都賦爵益益以翠微注翠微山氣之輕縹也孟郊詩山明翠微淺又山近漸丘青東坡詩来看南山冷翠微皆有意態足以發詩人及爾雅之妙詮杜牧之云与客携壺上翠微則直致不及孟蘓矣

風裳水佩

水經注垂隴鄭地有沙河城左佩濟瀆又云鮑丘水北佩謙澤眇望無垠又云蘭渠川水出自北山帶佩衆溪南流注于涓水索紆謂之佩自被山帶河字翻出而益奇唐李長吉詩風為裳水為佩又自水經注拈出語增奇矣

九有

左傳九丘八索九丘即九列也八索即八澤也見淮南子或以八索為八卦謬矣通鑑外紀云人皇氏依山川土地之勢財度為九列謂之九圍各居其一而為之長人皇居中列以制八輔

此引春秋命歷叙文也。九圍取育草木為義。即後世所謂九州也。中列則人皇之都。石鼓文所謂寓逢中圍也。八輔則餘八圍也。圍亦作有。古字省文書。以有九有之師。詩九有有截。又奄有九有。作九圍。解之義尤明暢。左傳謂之九藪。陽紆雲夢之屬。總而言之。九有也。九圍也。九列也。九藪也。一也。有與圍以字相近。藪列以音相近。其實一義耳。

都鄙

都何以訓美。都者鄙之對也。左傳曰。都鄙有章。淮南子云。始乎都者。常卒乎鄙。蓋天子所居輦轂之下。声名文物之所聚。故其士女雍容閑雅之態生。今諺云。京樣。即古之所謂都。相如傳車從甚。都是也。邊氓所居最爾之邑。狐狸豺狼之所嗥。故其閭閻

吝嗇村陋之狀出。今諺云。野樣。即古之所謂鄙。老子云。眾人皆以我獨頑。似鄙是也。

穴井

易井卦朱子解云。井者穴地出水之處。不曰鑿井而曰穴地。何也。按中山經云。帝囿山有井焉。名天井。孫子兵法云。地陷曰天井。穴地出水。蓋此類耳。穴地之井。天所為也。鑿地之井。人所為也。先天上古穴井。後天中古鑿井也。

禹生石紐

易林舜升大禹。石夷之野。後漢戴鸞傳云。大禹生西羌水經。注禹生于蜀之廣柔縣石紐村。今之石泉縣也。石紐村今之石鼓山。其山朝暮二時有五色霞氣。又有大禹採藥亭在大業山。

其地藥氣觸人往之不可到地志不載聞之土人之

五嶺考

裴氏廣列記云五嶺大庾始安臨賀桂陽揭陽鄧德明南康記云五嶺者臺嶺之嶠五嶺之第一嶺也在大庾騎田之嶠五嶺之第二嶺也在桂陽都龐之嶠五嶺之第三嶺也在九真萌渚之嶠五嶺之第四嶺也在臨賀越城之嶠五嶺之第五嶺也在始安都龐水經注作部龍萌渚輿地志作明諸徐廣曰五十萬人守五嶺淮南子曰始皇利越之犀角象齒翡翠珠璣乃使尉屠睢發卒五十萬為五軍一軍塞罽城之嶺一軍守九疑之塞一軍處番禺之都一軍守南野之界一軍結餘干之水注罽城在武陵西南接蔚林九疑在零陵番禺在南海南野餘干在豫

章其說五嶺又不同併志之于此

浦即步考

韓文步有新船不知者改為涉朱子考異已著其謬蓋南方謂水際曰步音義與浦通孔戣墓志蕃舶至步有下碇稅即以韓文證韓文可也柳子厚鐵鑪步志云江之滸凡舟可縻而上下曰步水經贛水西岸有盤石曰石頭津步之處也又云東北匡王步蓋齊王之渚步也又云鸚鵡洲對岸有炭步今湖南有縣名城步青箱雜記嶺南謂村市曰墟水津曰步曾步即漁人施罾處也張勃吳錄地名有龜步魚步揚州有瓜步羅含湘中記有靈妃步金陵圖志有邀笛步王徽之邀桓伊吹笛處溫庭筠詩妾住金陵步門前朱雀航樹萱錄載臺城故妓詩日那着回

首處江步野棠飛東坡詩蕭然三家步橫此萬斛舟元成厚常
有寄紫步刘子彬詩之紫步于今無士馬滄溟何處有神仙字
又作埠今人呼船僧曰埠頭律文私充牙行埠頭

拂林圖

宣和畫譜中載有拂林圖或作佛林又作拂株不知所謂後考
杜環經行記拂林在苦國西一名犂鞞其人顏色白婦人皆服
珠錦善織絡琉璃妙天下株音力甚切董北苑畫跋之拂林圖
自唐有之其人類中國婦人皆衣胡綾緝文雜錦戴金花步搖
綴以木難青珠盧摩雙柘枝舞賦云拂株妖姿西河別部蓋如
唐人之胡旋女元末之天魔隊耳

黃河九曲

黃河九曲其說出河圖絳象緯今錄于此河導崑崙山名地首上
為權勢星一曲也東流千里至規其山名地契上為距樓星二
曲也邠南千里至精石山名地肩上為別符星三曲也邠南千
里入隴首間抵龍門首名地根上為宮室星四曲也南流千里
抵龍首至卷重山名地咽上為卷舌星五曲也東流貫砥柱觸
關流山名地喉上為樞星以運七政六曲也西距卷重山千里
東至雒會名地神上為紀星七曲也東流至太岨山名地肱上
為輔星八曲也東流過絳水千里至大陸名地腹上為虛星九
曲也元學士潘昂霄河源志黃河九折胡地有二折蓋乞兒馬
出反必赤里也禹貢導河自積石以此參考之絳象河圖及河
源志與禹貢一一皆合

陰火

註陽燄

易澤中有火素問云澤中有陽燄如大烟騰而起于水面者是也蓋澤有陽焰乃山氣通澤山有陰靄乃澤氣通山文選海賦陰火潛然唐顧况使新羅詩陰火暝潛燒是也東坡遊金山寺詩云是夜江月初生魄二更月落天深黑江心似有炬火明飛燄照山栖鳥驚悵然歸卧心莫識非鬼非仙竟何物注引物類相感志山林藪澤晦明之夜則野火生焉散步如人秉燭其色青異乎人火劉渢溪批云龍也非是坡公西湖詩又有湖光非鬼亦非仙之句与此可互證

水鬪河僵

國語曰穀洛鬪將毀王宮注不言其鬪之狀宋紹興十四年樂

平水鬪有司奏言河衝里田水中類教為物所吸聚為一直行鬪高平地數尺不假隄防而水自行里南程氏家井水溢亦高類尺大矯如長虹声如雷穿墻毀樓二水鬪于杉墩且前且却約十餘刻乃解以後印前穀洛二水之鬪應亦如此也正德中文安縣水忽僵立是日天大寒遂凍為冰柱高五丈回圍亦如之中空而傍有穴後數日流賊過文安鄉民入冰穴中避之賴以全者頗多土人謂之河僵亦前史罕見也慎嘗書之實錄中

九宮

五十一卷九宮七色互觀

曆中九宮天蓬星太一坎水白天內星樞提坤土黑天衡星軒轅震水碧天輔星招搖巽木綠天禽星天符中土黃天心星青龍乾金白天柱星咸池允金赤天任星太陰艮土白天英星天

乙離火紫見唐會要

丘處機論海潮

海潮人皆言因月唐盧肇獨言因日余嘗遊海上詢其故老甚見分明月初出則潮初上月卓午則潮滿月西轉則潮漸退月沒則潮退盡北方月出則潮復上斗北月中則潮滿月東轉則潮漸退月沒則潮退盡盧肇言日是太陽水是純陰日西入地則陰避太陽東海潮上日出時水乃西流東海潮下且箭之急疾晝夜不能行萬里如河海之深濶洪波蕩漾日夜能行數萬里乎又肇之所言晝夜方是一潮知肇不曾海上遊行其文經進朝臣每有詰難者蓋世間之事強辯者為勝自非聖達誰能窮理盡性哉余又曾較勅東萊與膠西陸地相去二百里許水

行迂曲則千里許潮信不同萊北潮上即膠西潮下膠西潮上即萊北潮下比到南海約近萬里去據大體北海潮上則江淮以北皆潮滿南海潮上江淮已北皆潮下即是如何登萊即墨盈縮不同又見四方大海潮流各異耳世間之事尚不能究况天外之事乎大抵海水盈縮譬乾象縱橫耳於理則無有邊際隨風飄蕩莫能定准何乃晝夜循環不差度数亦聖功道力不可思議耳丘長春之說如此可与盧肇余靖及天原發微之說相參互故備錄之然潮亦有不可知者如錢鏐射潮而潮退西陵元兵駐錢塘沙上三日而潮不至似有神司之不可以常理推也

溝瀆

易坎為水。又為溝瀆。欲行水者用溝。所以為滂之備。欲停水者用瀆。所以為旱之備。溝之一字从犮。之為言。搬也。去水之害如搬棄也。瀆之為字从賣。賣之為言。積也。鍾水之利如韞積也。矯揉水之性而為溝瀆。亦猶矯揉木之性而為弓輪。聖人所以範圍五行而曲成萬物也。周禮考工記。凡溝逆地防。謂之不行水。屬音不理。遜謂之不行。又曰。稍溝三十里而廣倍。又曰。凡行奠水。磬折以參伍。所謂水屬者。屬溝洫也。所謂稍溝者。溝末也。溝遠而不倍。不足以容水。行不磬折。不足以殺其勢。觀黃河千里一大曲。百里一小曲。則溝洫之磬折可知矣。是雖矯揉亦出自然。反是則漢之鴻隙。梁之浮山堰矣。孟子所言過賴在山。非止為喻。蓋桔槔。斗古有為之者。漢陰丈人所以目之為

機事也

熱海

本參熱海行云。蒸沙燼石。然虜雲沸浪炎波。煎漢月。此循名想說之誤。朱雖仕從邊幕。亦未曾親到熱海也。按玄奘西域記云。凌山葱嶺北隅。坎雪積。凌春夏不解。懸釜而炊。席冰而寢。七日出山。有一清池。亦曰熱海。以其對凌山不凍。故得此名。其水未必溫也。玄奘蓋躬至目見。非參想像之詞耳。

囂字音義

唐詩春雲生嶺上。積雪在囂間。山凹之地。堪為墟市者。曰囂。尚書序。仲丁居于囂。其地在陳畱潁儀之間。秦之教倉也。教即囂也。三川為天下之朝市。故名曰教。左傳有囂氏之隧。史記注

青陽在青之陽玄囂在玄之囂梁宣帝七山寺賦神囂出而特立仙的皎以孤臨皆以囂為地名也周禮司市之文云禁其鬪囂注鬪以力爭囂以口爭文市之地必多爭故禁之此益可證囂之為市其義所從來遠矣後世市謂之墟故市曰趁墟言有人則囂無人則虛也蜀謂之場滇謂之街嶺南謂之務河北謂之集○再考說文囂聲也氣出頭上故从品頁頭也左傳晏子之居近市湫隘囂塵杜預注囂聲也此尤可證囂之為市無疑

三江

禹貢曰三江既入諸注家三江之說極多國語子胥曰三江環之民無所移韋昭注曰三江松江也錢塘也浦陽也秦語云越

王擒之於三江之浦范蠡曰与我爭三江五湖之利者非吳與吳越春秋曰范蠡乘舟出三江之口越絕書云出三江之口入五湖之中蔡沈書傳主唐仲初吳都賦注松江下七十里分流東北入海為婁江東南流者為東江并松江為三江張守節史記正義曰三江者在蘇州東南三十里名三江口一江西南上七十里至大湖名曰松江古竺澤江一江東南上七十里自蜺湖名曰上江亦曰東江一江東北下三百餘里入海名曰下江亦曰婁江於其分處號曰三江口顧夷吳地記云松江東北行七十里得三江口東北入海為婁江東南入海為東江并松江為三江是也言理三江入海非入震澤也按大湖西南湖列諸溪從天目山下西北宣列諸山有溪並下太湖太湖東北流各

至三江口入海其湖無通欽蠡湖及太湖處並阻山陸諸儒及地志等解三江既入皆非也周禮職方氏云揚州數曰具區川曰三江按五湖三江者韋昭注非也其源俱不通太湖引解三江既入失之遠矣鄧山黃氏曰世之說三江者甚衆率於地理不合至稅安禮蜀人作地理指掌圖禹貢指掌圖一出指豫章或以為東坡非也禹貢指掌圖一出指豫章九出欽蠡者為南江以足經文中江北江之數其論始定然審如其說於震澤何用耶其曰歷丹陽毗陵入今大江者為北江首受蕪湖東至陽羨者為中江分於石城過宛陵入具區者為南江三江在震澤上下而皆入海其說似矣然丹陽毗陵之入江者特港脉一二詎應數附大江而謂之江而首蕪湖分石城之二水皆在震澤上流又可以江之入海言耶以今所見受震

澤水東入于海者惟具松一江不見其二也舊有安亭一江山由青龍鎮入海固利者慮其走商稅塞之又有白蜆一江以通青龍今亦塞而耕稼之王羊山送裴如晦宰具江詩曰當知耕牧地徃之芟蒲青三江斷其二洪水何由寧豈禹三江之舊迹在是有可訪而後之者耶抑水之為水有源有委舊說且區三萬六十頃積之既多泄之已難矣熙寧八年旱太湖淺露見丘墓街井是昔為高原今為汙澤也湖之浸淫又不知其比舊增多幾千頃非源委之不究而致然耶○慎按蔡沈黃震之說皆於下流求之名以地訛號隨世改恐非禹貢三江之說也曷於上流發源求之徐鉉注說文云江出嶧山至楚都名南江至潯陽為九道名中江至南徐列名北江入海郭璞山海經注嶧山大

江所出也。岷山南江水所自出也。岷山北江水所自出也。三江皆發源於蜀而注震澤。禹貢紀其源而及其委耳。豈區區為其地記其瑣、改易不常之名乎？觀禹貢三江之說，當以此意求之。則余之言雖大禹復生不能易矣。

五湖

五湖之說有二。周禮揚州其浸五湖，國語与我爭三江，五湖之利者非吳耶？史河渠書於吳則通渠三江，五湖貨殖傳曰夫吳有三江五湖之利，太史公自叙曰登姑蘇望五湖，此五湖者即具區也。其派有五，故曰五湖。一名震澤，一名笠澤，張勃吳錄云五湖者太湖之別名，以其周行五百里，三萬六千頃，故以五湖名。義興記太湖射湖、貴湖、陽湖、洮湖為五湖，鄴道元水經謂長

塘湖、射貴湖、上湖、滬湖、太湖為五湖。張守節史記正義云：茨湖、游湖、漠湖、貢湖、昏湖、昏太湖、東岸五灣為五湖。虞翻云：太湖有五道，東通長外松江南，通安吉、雲溪西，通宜興、荆溪北，通晉陵、滬湖西南，通嘉興、韭溪。陸魯望云：大湖上稟咸池之氣，一水而五名，其名大同小異，皆禹貢之所謂震澤也。王勃文襟三江而帶五湖，則揔言南方之湖洞庭一也，青草二也，鄱陽三也，彭蠡一名官亭湖，四也，太湖五也。

大江

江出岷山，其源實自西戎萬山來，至嘉州而沫水自雋州合大渡河穿夷界十山以會之，至叙州而馬湖江會之，又十五里而南廣江會之，至瀘州而內江又自資簡會之，至重慶而嘉陵江

自利割果合等列會之至涪列而黔江合南夷諸水會之至萬縣而開江水自開達等列會之夫然後摠而入峽是江自峽而西受大水凡八及出峽而下岳陽則會之者洞庭湖所受湖南北諸水也又自是而下鄂渚則會之者漢口所受興元諸水也又自是而下黃列東四十里則會之者巴河也又自是而下九江則會之者歙蠡今名鄱陽湖所受江東西諸郡水也又自是而下則會之者皖水所受淮西諸水也夫然後摠而入海是以自峽而東又受大水凡五略計天下之水會于江者居天下之半其名稱之大而可考者凡十有三故曰江源其出如壅而能滔：萬里達海所受者衆也嗚呼問學者可以觀矣

南夢北夢

江都陸弼無從校訂本云
水有東漢西漢蜀有
上下雒庸有上下庸

左傳注雲夢跨江南北故有南夢北夢孫光憲號北夢取此○涪水有南涪北涪北涪在琅邪靈門南涪在九疑零陵○冀列之浸曰潞有東潞西潞東潞今之張家灣潞河驛西潞山西之上黨也○東陽今之金華西陽今之黃列○山海經注東甌今之永嘉在岐海中西甌即閩越今之建安亦在岐海中○山有東吳西吳西鎮吳山在隴列水有東漢水西漢水見蜀志

善防水滄

周禮考工記曰溝必因水勢防必因地勢善溝者水激之善防者水滄之注家衆矣惟王昭禹妙得其旨其說曰溝所以導水不因水勢則其流易雍防所以止水不因水勢則其土易崩故為溝者必因水勢之曲直則其流斯無壅矣為防者必因地勢

之高下則其土斯每崩矣是故善溝者水必漱蓄之而每所壅以其因水勢故也善防者水必淫液之而每所決以其因地勢故也又按說文淫浸淫隨理也徐氏曰隨其脉理而浸漬也此尤可以補善防水淫之義

四道三谷

何仲默三秦志曰自秦入蜀有三谷四道三谷者其西南曰褒谷南曰駱谷從洋入東南曰斜谷從郿入其所從皆殊舊志謂首尾一谷非是其棧道有四出從成和階文出者為省中陰平道鄧艾伐蜀由之從兩當出者為故道漢高帝攻陳倉由之從褒鳳出者為今連雲棧道漢王之南鄭由之從城固洋縣出者為斜駱道武侯屯渭上由之此四道三谷者關南之險阨攻取

所從來固矣

舊志云駱谷儻谷同一谷褒谷斜谷同一谷

華不注

左傳成公二年晉卻克戰于鞏齊師敗績逐之三周華不注相傳讀不字俱作上音伏琛齊記引鞏虞畿服經不跗如詩萼不韡之之不謂花蒂也言此山孤秀如華跗之注于水其說甚異而有徵又按水經注云華不注山單椒秀澤孤峰刺天青崖翠發望同點黛九域志云大明湖望華不注山如在水中李太白詩昔我遊齊都登華不注峯茲山何峻秀綵翠如芙蓉比之芙蓉蓋因華不之名也以教說互證之伏氏音不為跗信矣

行潦

孟子河海之於行潦行音杭潦音滂謂水滂之年大道上積水

也。淮南子所謂牛蹄之涔，每尺之鯉是也。又曰：丘阜不能生雲，雨涔水不能生魚鱉。

五管 補前五嶺考

嶺南之地曰五管，乃統治之名，猶南中之六詔也。曰廣管曰桂管曰容管曰邕管曰瓊管曰玉，蟾瓊列人，其文集在瓊曰瓊管集。在閩曰武夷集，今作瓊瑄非也。

沙田

水邊地可耕曰沙。金陵有白沙微，列有錦沙，楚有長風沙，秦塞有穆護沙，佛經有毗沙瓶沙。

郭璞墓

郭璞善地理，凡遇吉地必剪爪髮以瘞之，故郭璞墓所在有之。

右軍帖

王右軍之與謝安書云：蜀中山川如岷山，其含霜電，拔之所聞，崑崙之仲也。見輿地志。

權務

栢人城東北有一孤山，闕駟十三列志以為舜納于麓，即此山。栢人城西有碑，漢桓帝收徐整所立，銘曰：上有權務山，王喬所仙，權音權，務即旄丘之旄也。收為趙列莊嚴寺碑，權務之精，即用此事。

夜郎

漢夜郎縣屬牂柯郡，唐屬旃列，牂柯郡本且蘭國，在今播列界。旃列在今施列，歌羅寨，夜郎在桐梓驛西二十里，有夜城，尚有

壞植散群

古碑字已漫滅

壞植散群說者不一范無隱云植者邊境植木以為界如榆關柳塞之類壞植散群則撤戍罷兵鄰封混一此尚同之俗也樂毅書曰薊丘之植於汶篁徐廣註謂燕之疆界移於齊之汶水按此苑說為長解其天發墮其天泰林疑獨云人生束縛於親愛如弓之在殺如書之在泰呂惠鄉曰解發則弛張莫拘墮泰則卷舒無礙

杜詩左擔之句

杜少陵愁坐詩云葭萌氏種迥左擔大羊屯葭萌左擔皆地名葭萌人皆知之左擔人罕曉也太平御覽引李充蜀記云蜀山自綿谷葭萌道徑險窄北來擔負者不容易肩謂之左擔道解者

數十家無一知者又妄易左作立可笑

又益列記陰平縣有左擔道其路至險自北來

秦淮海易解

內經曰南方熱生火北方寒生水西方燥生金東方溫濕生木中央濕生土是知水者寒之形濕者土之氣水之於土妻道也夫從妻所故水流濕火者熱之形燥者金之氣火好之於金夫道也妻從夫之令故火就燥或以陰求陽或以陽求陰也管輅曰龍者陽精而居于淵故能興雲虎者陰精而居于山故能運風是則龍陽中之陰也惟陽中之陰能召陰故雲從龍虎陰中之陽也惟陰中之陽能召陽故風從虎

汶即岷

蜀山之最大者曰岷山其川曰岷江岷字說文作豎省作岷漢人隸書作汶多与汶上之汶相混列子豨不踰汶謂川江也非汶上也殷敬順已辨之史記冉駹為汶山郡司馬溫公類篇曰汶音岷據史記引禹貢岷嶠既藝及岷山之陽及岷山導江皆作汶蓋古字通用也三國志蜀後主至湔登觀坂觀汶水之流王右軍与周益州撫書曰要欲一遊目汶嶺五代史蜀主王建貶衛尉少卿李嗣為汶川尉徐善堂注汶讀作岷而今汶川縣誤呼作同音蜀豈得存南魯北之水乎叙列驛名汶川考古志作漫川

崑崙九列

鄒衍言九列之外復有九列載于史記按其說曰東南神列曰

且土且音與晨同正南列隋書作迎曰深土西南戎列曰滔土正西

列隋書作拾列曰开土正中冀列曰白土西南柱列曰肥土西北玄

列隋書作管列曰成土東北咸列曰隱土尸子作急土正東陽列曰信土

其言本荒唐漢人作河圖括地象全祖其說隋代郊天遂以其

名入從祀之位史炤通鑑釋文曰此九列其崑崙統四方之九

列乎或曰神農地過日月之表蓋神農之九列也桂列一本作桂列管列一

本作官列近是官与玄相近未知孰正

海外五岳

道經曰海外蓬萊園苑有五岳靈山一曰廣乘之山天之東岳也東海之中為發生之首上有碧霞之閣瓊檝之林紫雀翠鸞碧藕白橘主歲星之精居九氣青天之内矣二曰長離之山

天之南岳也。在南海之中。上有朱宮絳闕赤室丹房紫草紅芝霞膏金醴主覺感之精居三氣丹天之内矣。三曰麗農山天之西岳也。在西海之中。上有白華之闕三素之城玉泉之宮瑤林瑞獸主太白之精居七氣素天之内矣。四曰廣野之山天之北岳也。在北海弱水之中。上多瓊樓寶闕金液龍芝主辰生之精五氣玄天之内矣。五曰崑崙之山天之中岳也。在八海之間。上當天心。形如偃蓋。東曰樊桐西曰玄圃南曰積石北曰閼苑。上有瓊華之闕光碧之堂瑤池翠水金井玉款主鎮星之精居于中元一氣天中焉。

漏井區豬

周禮為其井區注井漏井區堰豬按漏井今之滲坑區豬今之

陰溝也

東流不溢

楚辭天向東流不溢孰知其故。柳子之對朱子之註大抵以飯壚為說。余謂水由氣而生亦由氣而滅。今以氣噓物則得水。又以氣吹水則即乾。由一滴可知其大也。滄墟尾閭是冰之大窮。盡氣之大升降處。山海經云記天之上赤水窮焉不姜之山黑水窮焉巧塗之山青水窮焉白水之山白水窮焉不庭之山榮水窮焉成山其水窮焉則衆流各有窮處。至此即化氣而升。不必至滄墟也。又莊子之曰之過河也有損焉。風之過河也有損焉。風日皆能損水。但甚微而人不知覺。若曝衣於日中。標濕於風際。則立可驗。此隨時而消息也。覆杯水於坳堂則立而覆。洒

激泉於焦原則立而涸此隨地而消息也蓋二氣迭運五行更勝一極不俱備一物不獨息端指何地為歸墟邪

名山異名

崑崙山一名崑崙君山一名媧宮武當山一名纂嶺纂普陀山一名梅岑青城山一名天谷大復山一名胎簪衡山一名芝岡東海一名岱淵岱淵見道甲開山圖隨巢子曰沙土之塙雲陽之墟可以長生可以隱居指其泉谷口也郭璞注山海經云山川或有同名而異實或同實而異名或一實而數名歷代久遠古今變易未得詳也信哉

東西二周

戰國策注辨證東西二周詳矣近閱劉忠定元永城語及今邵文

莊簡端錄二條可以補入今載于此劉之說曰東西二周通封畿宗周鎬京也地方八百里八十六為方百里者六十四也洛邑成周也方六百里六三十六為方百里者三十六也二都得方百里者百為方千里也故詩曰邦畿千里東西長而南北短三長相覆為千里此周武王時也至幽王時宗周滅所謂方百里失之矣及平王東遷洛邑則方六百里爾邵之說曰昭公二十六年天王入於成周成周下都也王既入成周矣曷不遂入王城也子朝之餘黨在焉故也故萇弘之建議城成周也謂之遷都蓋其任怨也大矣非忠之至者其孰能如此或者不知王城成周為二遂以入成周為入于京師使遷都之說卒無所歸而弘之忠不白于後世洛誥曰我卜澗水東澶水西是

謂王城又曰我又卜灑水東是謂成周鳴乎地之不考乃害于義如此哉

外水内水中水

宋刘裕遣朱齡石伐蜀寇譙縱衆軍悉從外水取成都臧儻從中水取廣漢老弱乘高艦從内水向黃虎史炤通鑑釋文曰巴郡今之重慶正對二水口右則涪内水左則蜀外水自渝上合列至綿列曰内水自渝上戎瀘至蜀謂之外水慎按外水即岷江自重慶上叙列嘉定是也内水即涪江自重慶上合列遂寧瀘綿是也中水即沱江自瀘列上富順資簡金堂漢列是也曰四川者則取岷江沱江黑水白水四大川以為名尔沱約來書資江為中水涪江為内水

禹穴

司馬子長自叙云上會稽探禹穴此子長自言偏遊萬里之目上會稽揔吳越也探禹穴言巴蜀也後人不知其解遂以為禹穴在會稽而作地志者以禹廟旁小坎如春臼者當之噫是有何奇而辱子長之筆耶按蜀之石泉禹生之地謂之禹穴其石杳深人迹不到頃巡撫儀封刘遠夫修蜀志搜訪古碑刻有禹穴二字乃李由所書始知會稽禹穴之誤大抵古人作文言簡而括若禹穴在會稽而上云上會稽下又云探禹穴不勝其複矣如禹貢曰雲土夢作又雲在江南夢在江北五言而括十餘里又曰蔡蒙旅平蔡山在雅列蒙山在雲南今名蒙樂山上有碑具列其事亦四字而括十餘里鄭玄孔穎達蔡沅優僕皆所

夏

未至而繆云蒙山亦在雅列如此則禹貢所紀山川每乃俗所謂關門閉戶掩柴扉乎古人立言說義理性命恐其不明則不厭複如易曰明辨折也詩曰昭明有融高朗令終之類言山川物產則一言盡之如鏐鐵絲梟橘柚如微盧欽濮庸蜀危鬻之類更不複書此易之耳

灘潭字考

說文灘水濡而乾也引詩灘其乾矣今詩灘作暎暎集韻云本作潭水中沙出也說文有灘字而無灘義集韻有灘義而無灘字今俗假借用之久矣慎按說文引詩灘与暎互文則當作他案切与尔雅太歲在申曰涖灘同音是灘有二音也尔雅汶水曰灘中黃河有灘城燕肅潮浴沙說浙江之口起自篡嵐北望嘉興

夾以沙潭隔礙洪波海舶怖於上潭皆作昌善切与圍同音則潭乃灘之省文而漕船志黃河浪潭田地肥沃此潭字又作平聲是潭亦有二音也再考他字書石瀨水奔曰灘楚辭所謂石瀨兮淺兮是也灘之為字主于石也聲類曰水衍沙出曰潭湯曰需于沙衍在中也選詩潦收沙衍出行之与潭字異而義相發蓋潭之為字主于沙也在河為磧在江為灘義取于石在汝曰漬在汶曰灘義多取于沙而音則或平或仄每定耳

封堦壘埒

王子年云禹治水所穿鑿處皆有泥封記使玄熊升其上此封堦之始按杜虛書抄引山海經黃帝遊幸天下有記里鼓道路有記里堆則堦起黃帝非始于禹崔豹古今注畫界者封土為

臺以表識壇境也。馬縞曰：為壇埒以畫界分程也。十里雙墩五里隻墩。

首宿烽

岑參詩：首宿烽邊。隆立春。胡盧河上。淚沾由。皆紀塞上之地也。唐王威西域志：塞上無驛亭。又每山嶺止以烽火為識。玉門關外有五烽。首宿烽其一也。胡盧河上狹下廣。洄波甚急。深不可渡。上置玉門關。即西域之襟喉也。

渡瀘辨

孔明出師表：五月渡瀘。今以為瀘列非也。瀘列古之江陽。而瀘水乃今之金沙江。即黑水也。其水色黑。故以瀘名之耳。沈黎古志：孔明南征。由今黎列路。黎列四百餘里。至兩林。蓋自兩林南。

瑟瑟部三程至嵩列。十程至瀘水。瀘水四程至弄棟。即姚列也。今之金沙江在滇蜀之交。一在武定府之江驛。一在姚安之左。却據沈黎志：孔明所渡當是今之左却也。瑟瑟一作風。瑟瑟兩林。今之邛部長官司也。

月窟日域

楊子雲長楊賦：西壓月窟。東震日域。服虔注以為月所生。恐非。李白詩：天馬來出月窟。月窟即指月氏之國。日域指日逐。單于也。蓋借日月字以形容威服四夷之遠耳。太白妙得其解矣。月氏一作氏。又作月支。唐人僞置霸靡曰氏列。氏音支。樂府有氏列第一。氏列第二。即此地也。併附着之。

黑水之源

禹貢曰華陽黑水惟梁列又曰導黑水至于三危入于南海鄭
玄云三危在鳥鼠之西而南當岷山又在積石之西南當黑水
祠黑水出其南脰又按漢書地理益州郡滇池有黑水祠酈道
元水經銳意尋討亦不能知黑水所經之處馬端臨輿地考云
孔鄭通儒亦莫知其處是年代久遠遂至堙湮每以詳焉今按
杜氏通典曰吐蕃有可跋海去赤嶺百里方圓七十里東南流
入西洱河合流而東號曰漾澤水又東南出會川為盧水焉瀘
水即黑水也長寧周文安公云三危山在雲南麓江其源委既
詳足以補禹貢之注矣滇水今在大理之西百里土俗訛作漾
備唐書姚嵩道討擊使唐九徵率兵擊吐蕃虜以鐵緡梁漾滇
二水通西洱築城之九徵毀緡夷城破之建鐵柱於滇地以

勒功即此水也黑水祠在雲南昆明縣之官渡今名黑殺天神
土主俗祠禱之極衆馬端臨生于宋季土宇分裂紙上之言難
以考據今三危黑水祠漾澤皆在中國余寓雲南二十餘年目
擊耳聞是以得真併書以誌四方之好古者

墊江之源

蔡松年補南北史志載吐谷渾酋長阿豺登其國西疆山觀墊
江源問其群臣曰此水流更有何名由何郡國入何水也其長
史魯和曰此水經仇池過晉壽出宕渠始號墊江至巴郡入江
渡廣陵會于海阿豺曰水尚知歸吾獨不知所歸乎乃遣使南通
于劉宋貢方物宋少帝封為澆河公按此事甚奇阿豺夷狄之
君能知問學而其臣魯和考據如流何愧於中國之桑欽鄒道

先子○此所云墊江非今忠列之墊江也古之墊江即今合列也合列置于西魏隋煬帝改合列為涪陵而移墊江之名於忠列之桂溪今之墊江則古之桂溪也近日一統志亦殊阜混渚聊因書墊江源併及之○墊江之源乃在吐谷渾之西疆山今其地不在中國不可考究

兩碣石

禹貢夾右碣石入于河右碣石即河赴海處在壯平郡南二十里左碣石在高麗唐書云碣山在漢樂浪郡遂城縣長城起于此山

天方國

杜環經行記云大食國其仕女魁偉壯大衣裳鮮潔容止端麗

女子出門必擁蔽其面一日五時必禮天堂容教萬人市用之中天地所生之物不有四方輻湊萬貨豐賤大約與永樂中三寶太監鄭和下西洋所說天方國同豈即大食國耶符堅時新羅王遣使衛頭朝貢堅曰卿言海東之事與古不同何也答曰亦猶中國時代變革名號改移今尊得同由此推之歷代史志所載海外諸國可以此例觀之矣

吳泉

余舊在京見河圖緯象一書緯候之流也專言日月星辰而圖象則缺其文作古字如之邠之隘上為扶桑日所升宣陸之阻上為吳泉月所登吳泉即盧淵也吳古盧字唐人諱淵字作泉亦有本矣又管室星一在結蜃之宿月暈謂之邊巡他書亦不見併識于

此

蜀士夫多不居本鄉

先君嘗言自古蜀之士夫多卜居別鄉李太白寓江陵山東池
別廬山而終於米石老蘇欲卜居嵩山東坡欲買田陽羨魏野
之居陝別種易簡之居吳門孫光憲之居荆南陳克佐之居萬
縣許奕許將之居園張孝祥之居于湖姚勉之居筠別陳去非
之居葉縣母廷瑞之居大冶虞允文之居臨別鄧文原之居湖
別楊孟載之居姑蘇袁可潛之居笠澤豈以其險遠厭跋涉邪

地名用天字

地名山名郡名用天字者天台天目天池

在庐山有天漢中

谷青城山志書誤作天國音之訛也

天欽天社新天隲

在城都今天水天塔山

樂在將天鏡天門天牙

在城

天漿

然名在

天竺

西方天山在匈奴中

蓋天輿地

世言輿地圖始于漢光武披輿地圖而不知前漢淮南王傳已
有按輿地圖之語地以輿名取易坤為輿之義猶天如張蓋也
張衡作蓋天圖義取此蓋天輿地正可作對

五靈配五方

漢世先儒說左氏皆以五靈配五方龍木也鳳火也麟土也白
虎金也神龜水也其五行之序則木藝生火地生土水生
金水涿生水液生木五者修其母則致其子水官修龍至木
官修鳳至火官修麟至土官修白虎至金官修神龜至故曰視
明禮修麒麟來游思睿信立白虎馴擾言從文成而神龜在泥

語

冰泮冰合

漢光武渡呼沱河俄頃冰合真有神助矣其後帝命其處為危
渡口示天幸不可恃以戒子孫此其大度何如也石勒擊劉曜
濟自大碣以河水泮為神靈助號為靈昌津此其去光武遠矣
石勒自謂遇光武當並驅中原未論胡漢仁暴只茲一事絕塵
莫拳胡羯何其大言無忌耶其後代王什翼捷擊劉辰河水未
合乃以葦緝約流漸俄而冰合復恐未堅又散葦于上冰草相
結有如浮梁出其不意遂大破之此則以人力迎天者也

廬山祁連寘顏天山

匈奴中有天山又名廬山又名寘顏又名祁連非有二也楊雄

疏運府庫之財填廬山之壑衛青傳起冢象廬山漢書作象天
山史記青傳攻祁連山小顏曰即天山也匈奴謂天曰祁連史
炤通鑑釋文曰青嘗絕幕至寘顏山寘音顛即廬山也寘与天
聲相近

八功德水

西山有寺名功德正取此義作記者以神功德敷衍可笑
佛經大仙彼界有池隨月增減其水有八功德一清二冷三香
四柔五甘六淨七不噎八除病

指掌圖

地理指掌圖蜀人稅安禮撰元符中欲上之朝未及而卒書肆
所刻皆不著名氏蜀本有涪石任熈序言之極詳字內辨臨江
吳澣着今本亦失其姓名故表出之

地下而黃曰干

韓詩考槃在干注地下而黃曰干江南江有吳干平涼有隴干
今之靜寧州也樂府有長干曲顏延之祭屈原文曰身絕郢闕跡偏湘

無定河

陳陶詩可憐無定河邊骨猶是春閨夢裡人按無定河在今青
澗縣東六十里南入黃河一名奢延水又名銀水輿地記唐立
銀州東北有無定河即固水也後人因潰沙急流深淺無定故
更今名又唐陳祐詩無定河邊暮笛聲赫連臺畔旅人情函關
歸路千餘里一夕秋風白髮生

胸忍辨

漢地理志有胸忍縣顏師古注音劬誤也按說文胸腊挺也其
俱反字既從旬与地名何干通典作胸臆胸音如順切臆如尹
切讀如閩蠡通典之音得之矣而字作胸則因漢志而誤也當
從胸乃叶閩字之音胸臆共名夔列地多此與遂以為名又為
胸臆屬漢中亦誤檢地志漢中實無此縣雲安之西三十里萬
戶驛下橫石灘上土人云驛之左右胸臆故地也辨文字与辨
職方者宜知之○古李壘嚴胸忍辨可謂互證練考訂千古之
謬矣夫以二字之微以師古許慎杜祐三家尚有誤舛今之不
悅學者乃以漫浪視之幾何不為伏獵待即乎

帛仲理

水經注灑水西有真人帛仲理墓前碑題曰仲理名護益列墓
巴郡人

丁水

杜牧睦列詩疊嶂巧分丁字水按水經丁溪水在泗水東泗水
冬春淺淡常排沙通道陸機賦所謂乘丁水之捷岸排泗川之
積沙是也

沛沔

風俗通山澤篇有沔有沛引公羊傳齊景公循海而東師大
陷沛澤之中左傳景公田于沛招虞人以弓傳曰送逸禽之起
大沛孟子沛澤多而禽獸至沔引傳云沔者莽也言其平望莽
莽無涯際也沔澤之無水斥鹵之類也莊子沔有漏注沔水汚
也又左傳祭仲殺雍糾尸諸周氏之汪注汪地也沔与汪皆希
詁者特着之

管子注草水兼處曰沛說
文沔濁點也漢書沔斥

太行山

山海經太行山一名五行山列子作太形則行本音也河圖括
地象云太行天下之脊郭緣生述征記太行首始河內自河內

御梨

至幽列凡有八陁崔伯易感山賦上正樞星下開冀方起為名
丘安為平岡魏乎甚尊其名太行蓋趙韻之誤耳

陰火

文選魏都賦中山郡出御梨王昌齡詩霜飛天苑御梨秋
拾遺記西海之西有浮玉山山下有穴中有水其色如米波
濤灌陽而火不滅名曰陰火木玄虛海賦所云陰火潜然者也
然李善及五臣註皆不引之唐詩陰火雨中然

燒戴叔倫詩古戌陰
傳火寒蕪曉帶霜

顧况詩颶風晴
泪起陰火暝潜

濮地

牧誓微盧訖濮伊尹為四方獻令正南百濮鄭語楚蚡冒始啓
濮刘伯莊曰濮在楚西南左傳麋人率百濮伐楚通典有尾濮
木綿濮文面濮折腰濮赤口濮黑焚濮尔雅南至于濮鉛周書
王會篇卜人以丹砂注云西南之蛮蓋濮人也諸濮地于哀牢

相接今按哀牢即永昌濮人今名蒲蛮其色黑折腰文面是其
飾也濮与蒲字音相近而訛尔

粘天

庚園楊都賦涛声動地浪勢粘天本自奇語昌黎祖之曰洞庭
漫汗粘天無壁張祐詩草色粘天鷓鴣恨黃山谷遠山粘天吞
釣舟秦少游小詞山抹微雲天粘衰草正用此字為奇今俗本
作天連非矣

少陽少陰
老陽老陰

東方南方生長之方故七為少陽八為少陰西方北方成熟之
方故九為老陽六為老陰也皆本於河圖也

詩曰民之初生自土漆沮齊作自杜漆沮言公刘避狄而來居
杜与漆沮之地杜水名即杜陽也據文義作杜為長

上公明星

漢地理志陳倉有上公明星黃帝孫隣妻育家詞即堯之二女

乎別一人乎古事茫昧傳疑可也

秦雜官名

工官鹽官鐵官銅官錦官服官羞官尊官渴官林官疇官湖官
陂官樓船官發弩官均輸官橘官在魚苑官滙浦官在南皆秦

仍字義

官名而漢因之雜見于諸傳百官表不悉載者微乎微者也
老子曰攘臂而仍之又仍無敵攘每臂漢執文志據行事仍人
道仍訓因也古文中亦鮮用仍字

剛田

漢食貨志云后稷始剛田以二耜為耦廣尺深尺曰剛顏福云
剛者田中溝也田溝之法耜廣五寸二耜相耦一耦之伐廣尺
深尺謂之剛六剛而為一畝剛即畝也呂覽引后稷書曰能使
吾土靖而剛浴土乎又曰上田棄畝下田棄剛又耜博八寸所
以成剛也又曰畝欲廣以平剛欲小以深以此證之則漢志言

剛田始于后稷有徵齊民要術又載伊尹剛田法制大抵從后
稷其稱伊尹者豈尹常用后稷之法以訓民乎

今之瓜列非允戎之瓜列今之南陽非晉啓之南陽今之鏞非

來歸之鏞今之平陸非孟子之平陸唐天寶中鑿月河得古鐵

北縣為今之新都非王莽所封之新都見後漢書志注

平陸縣

賈誼新書大禹鬢河而導之九牧呂氏春秋禹身執慕函以為

民先剔河而導九畝鑿江而通九路說苑禹醜五湖而定東海

鬢字

鬢本髮名義取環曲剔本梳剔義取疏通醜本漉酒義取澄清

古人用字如此亦甚工矣函即捕字

唐地里志安南通天竺道自羊苴咩城西至永昌故郡三百里

羊苴咩城怒江

又西渡怒江至諸葛亮城二百里羊苴咩今在大理怒江今在

騰越怒江之波洶涌如怒也或作露江非

予又考述異記云空同山有堯碑禹碣皆科斗書淳化閣帖首

有禹篆十二字輿地志江西廬山紫霄峯下有石室中有禹

刻篆文

刻篆文有好車者繼入模之凡七十餘字止有鴻荒漾余乃樁

六字可辨餘巨識後復追尋之已迷其處矣福建莆田縣陳崑

山有自然仙篆以紙模之形類禹刻何藉詩鳥書異文不可識

如讀岫嶼神禹碑禹之遺跡靈閔如此號曰神禹抑有由矣

水經注

水經注所載事多他書傳未有者其叙山水奇勝文藻辨麗比

之宋人卧遊錄今之玉壺冰豈不天淵予嘗欲抄出其山水佳

勝為一帙以洗宋人卧遊錄之陋未暇也又其中戴古歌謠如

三峽歌云巴東三峽巫峽長猿啼三聲淚沾裳又云朝見黃牛

暮見黃牛三朝三暮黃牛如故又云灘頭白勃堅相持倏忽淪
沒別在期記藝道謠云榼溪赤木盤蛇七曲盤羊烏攏勢与天
通皆可以入詩材勝佐子看韻府群玉搜出酸餽惡料令人嘔
噦也

蒼頡冢

蒼頡冢方輿勝覽有數處當以關中馮翊今耀州者為是按皇
覽云有蒼頡冢在利陽亭南高六丈又聞人半準作衛觀碑文
云蒼頡冢碑大篆書在左馮翊利陽亭南道傍頡金針八分書也

五津

大江自渝堰至犍為有五津曰白華津萬里津江首津涉海津
江南津出華陽國志王勃詩風烟望五津盧照隣文予自江陽
言歸五津皆指此也
丹鉛總錄卷之二終

丹鉛總錄卷之三

博南山人升菴楊慎用脩著集

滇南心泉梁佐應台校刊

時序類

鑽燧改火

鑽燧改火四時而五物焉朱子謂夏火太盛故再取此意料之言
耳先王取火法五行也春行為木榆柳色青以象木也木生火夏
行為火棗杏色赤以象火也火生土季夏行為土桑柘色黃以象
土也土生金秋行為金槐檀色白以象金也金生水冬行為水柞
櫛色玄象水也四時平分而夏乃有二焉何也土位在中宮而寄
王於四時季夏者土之中位故月令於仲夏之後列中央土素問

謂之長夏是其說也。統之則為四時，分之則為五行。五行各七十二日，土分王於四時之末，各分十八日，合之亦七十二日。總五行之七十二日，合三百六十而成一歲也。慎十四五時，先祖雷耕公教說如此，且云見宋儒某書，今不能記其為何書何人也。

懸炭

後漢律歷志：古者天子以日至御前殿，合八能之士，陳八音，聽樂均度，晷景，候鍾律，權土炭，放陰陽。日冬至，陽氣至，則樂均清，景長，極黃鍾，通土炭輕而衡仰；日夏至，陰氣應，則樂均濁，景短，極蕤賓，通土炭重而衡低。淮南子曰：水勝故夏至濕，火勝故冬至燥，燥故炭輕，濕故炭重。蕭子雲歲暮賦：衡輕炭燥，權重泉涸。李峤詩：流火時將未，懸炭漸云輕。梁簡文帝詩：月暈蘆灰缺，秋還懸炭枯。懸炭

古候氣法也。今絕其法，而人亦罕知其事。文人引用，亦僅此三條耳。

湛涔同字

論衡云：旱火變也。湛水異也。又引天官書：正月朔占四方之風，風從南方來者旱，從北方來者湛。又曰：一湛一旱，時氣也。又曰：日月之行，出入三道，出北則湛，出南則旱。淮南子：旱雲烟火，涔雲波水。又曰：國有九年之畜，雖涔旱，灾害之殃，免困窮流亡也。又曰：涔水不能生魚，鯿涔水行潦也。湛涔音義同，皆古字借用。

禊有春秋

禊水上祓除也。然有春禊、秋禊。論語浴乎沂，注上已祓除。王右軍蘭亭暮春修禊，此春禊也。馬融西第頌云：西北戍亥，玄石承輸，蝦蟇吐瀉。庚辛之域，劉禎魯都賦曰：素秋二七，天漢指隅。

人胥被襪國子水嬉此用七月十四日指秋禊也

養花天

花木譜云越中牡丹開時賞者不同踈親謂之看花局澤國此月多有輕陰微雨謂之養花天詩云野水短蕪調馬地淡雲微雨養花天又云中酒情懷因小會養花天氣為輕陰

耗磨日

正月十六日謂之耗磨日張說耗日飲詩云耗磨傳茲日縱橫道未宜但令不忌醉翻是樂無為又曰上月今朝減流傳耗磨辰但令不事事同醉俗中人此日必飲酒官司不令閑庫而已

三澣

俗以上澣中澣下澣為上旬中旬下旬蓋本唐制十日一休沐

故韋應物詩曰九日驅馳一日閑白樂天詩公假月三旬然此乃唐制而今猶襲用之則無謂矣

八蠶之綿

文選吳都賦國稅再熟之稻鄉貢八蠶之綿注引劉欣期交州記云一歲八蠶繭出日南也慎按漢俞益期牋云日南蠶八熟繭軟而薄又永嘉記云永嘉有八輩蠶一曰玃玃蠶三月績二曰柘蠶四月初績三曰玃蠶四月績四曰愛玃五月績五曰愛蠶六月末績六曰寒玃七月績七曰四出蠶九月初績八曰寒蠶十月績凡蠶再熟者皆謂之玃此則八蠶之實也李賀詩將餒吳王八繭蠶則直謂一蠶之收當八繭耳一歲八績恐誇者之過也

古詩可考春秋改月之證

文選古詩十九首非一人之作亦非一時也其曰玉衡指孟冬而上云促織下云秋蟬蓋漢之孟冬非夏之孟冬矣漢襲秦制以十月為歲首漢之孟冬夏之七月也其曰孟冬寒氣至北風何慘慄則漢武帝已改秦朔用夏正以後詩也三代改朔不改月古人辨證博引經傳多矣獨未引此耳又唐儲光曦詩夏王紀冬令殷人乃正月此亦一證

寒食火禁

容齋隨筆謂寒食禁火不由介推其言似矣近觀十六國春秋石勒下令寒食不許禁火後有冰雹之異徐先光曰介推帝鄉之神也歷代所尊未宜替也縱不能令天下同爾介山左右晉丈

之所封也宜令百姓奉之勒又令尚書定議以聞常叟曰子推忠賢令縣介之間奉之於天下則不通矣勒從之令并州復寒食如初容齋豈未見此耶然勒禁天下寒食而至隋唐已復禁火觀隋李崇嗣普天皆感滅匝地盡藏烟之句及元積積連昌宮詞自注唐時京城寒食火禁極嚴以鷄羽入灰有焦者皆罪之則其禁亦不久也火禁迄今則絕不知而四時亦不改火自胡元入中國鹵莽之政也然寒食不必復改火乃先聖節宣天道者而可因元人而廢之乎

五運六氣

醫家五運皆起於月初天氣之先至乾知大始也六氣皆起於月中地氣之後應坤作成物也

今之更點擊鉦唐六典皆擊鐘也太史門有典鐘二百八十人掌鐘漏唐詩促漏遙鐘動靜聞

見生樹生

呂氏春秋五時見生而樹生見死而獲死言農候也見生樹生謂望杏敦耕瞻蒲勸穡也見死獲死謂靡草死而麥秋至草木黃落未乃登也

粉荔

平燭室典

湯東潤賀正啓瑞霏餞臘粉荔迎年按金門歲節洛陽人家正且造絲雞蠟燕粉荔枝

靡草

月令靡草死注云薺芄葶藶之屬董仲舒曰葶藶枯于仲夏款

冬華于嚴霜淮南子注云薺水菜冬水而生夏土而死又其枝葉細碎謂之靡草

十客嘉祐詩

張子容詩海氣朝成雨江天晚作霞李嘉祐詩朝霞晴作雨濕氣晚生寒二詩語極相似然盛唐中分季試辨之

明月

左傳齊燕平之月注此年正月公孫段卒國人愈懼其明月注此年二月子產立公孫洩古書傳及俗稱謂曰明年明日則有之矣明月僅見此爾

雁馬

月令春候雁北秋鴻雁來又鴻雁來賓冬雁北鄉七十二候而雁居其四周易乾為馬坤為牝馬說卦震坎皆有馬象八卦而馬象其四何也雁知時識序德禽也馬引重致遠德獸也聖人遠取諸物之義也物有德且取之况人乎哉

景雲改元

孫之翰唐論中宗景龍四年睿宗即位未踰年而改元景雲之
翰書去其元字而書景雲年慎謂前若書景龍四年正月至五
月自五月後止書景雲六月至十二月庶得其實而貶亦在其
中矣之翰之論曰古之人君即位必踰年而改元者先君之年
不可不終也後君繼位不可無始也一年不可二君也不終則
忘孝矣不始則無本矣一年二君則民聽惑矣故書景雲年戒
無禮而正不典也噫凜凜乎春秋之筆也之翰名甫吾蜀人所
著唐論筆力在范祖禹之上與青神王當所編春秋名臣傳皆
有史遷之風今罕傳于世惜哉

夜漏

夜漏五五相逵為二十五唐李郢詩二十五聲秋點長韓退之
詩鷄三號更五點是也至宋世國祚長短識有寒在五更頭之
忌宮掖及州縣更漏皆去五更後二點又并初更去其二以配
之首尾止二十一點非古也至今不改焉

織女昴星

洪邁老圃賦云織女耀而瓜戽大昴中而芋食春秋元命包云
織女星主瓜果孝經接神契云仲冬昴星中收芋莖正用此二
事而人罕知其所出

郭象在莊

郭象在莊子注多俊語如云煖厚若春陽之自和故澤榮者不謝
凄乎如秋霜之自降故彫落者不怨李白用其語為詩草不謝榮
於春風木不怨落於秋天又云舍之悲者操之不能不慄又云
寄去不樂者寄來則荒矣蘇東坡用其意為詩曰君看厭事人
無事乃更悲晉人語本自拔俗况子玄之韻致乎宜為李蘇兩
公之欣賞也

丹鉛總錄卷之三終

[Faint bleed-through text from the reverse side of the page]

丹鉛總錄卷之四

花木類

長卿簡子

予往歲在大理與孟賓讀蕭子雲賦有長卿晚翠簡子秋紅
之句孟賓與人博學予舉以問曰長卿則草中徐長卿藥名是
也簡子亦必草木名出何書耶孟賓亦不能知呼取本草徧檢
之無有也近觀齊民要術云簡子藤生綠樹木實如梨赤如雞
冠核如魚鱗取生食之淡泊甘苦乃知子雲引用必此物也聊
筆于此王應麟嘗言得一異事如獲一真珠船恨不與孟賓散
帙共欣賞耳

合浦葉

劉欣期交州記云合浦東百里有一杉樹葉落隨風入洛陽城
內漢時有善相者說此休徵當出王者特遣人伐樹庾信詩傳
聞合浦葉遠向洛陽飛景均詩三秋合浦葉九月洞庭枝薛道
衡吳趨行杉葉朝飛向京洛文魚夜過歷吳洲皇甫冉詩心隨
合浦葉命寄首陽薇楊盈川文合浦杉葉飛向洛陽始興鼓木
見水經注

側生

左思蜀都賦旁挺龍目側生荔枝故張九齡賦荔枝云雖觀上
國之光而被側生之誚杜子美絕句云側生野岸及江蒲不熟
丹宮滿玉壺諱荔枝為側生雖本之左思張九齡然以時事不
欲直道也黃山谷題楊妃病齒云多食側生損其左車則特好

奇爾

薜荔

楚辭披薜荔兮帶女蘿注薜荔無根緣物而生不明言為何物
也據本草絡石也在石曰石鮫在地曰地錦繞叢木曰常春藤
又曰龍鱗薜荔又曰扶芳藤今京師人家假山上種巴山虎是
也又云凡木蔓生
皆曰薜荔

后稷樹藝法

后稷教民樹藝之法曰五時見生而樹生見死而獲死又曰五
穀生于五木泥勝之曰黍生于榆大豆生于槐小豆生于李麻
生於楊大麥生於杏小麥生於桃稻生於柳五木自天生五穀
待人生故五穀候于五木也故曰見生而樹生也靡草死而麥

秋至草木黃落木乃登故曰見死而獲死也

護門草

王筠寓直詩霜被守宮槐風驚護門草物類志曰護門草出常山取置戶下或有過其門者草必叱之一名百靈草

苦菜

月令四月苦菜秀今人多不識其的為何物也考神農本草一名茶草一名游冬凌冬不死詩云誰謂荼苦又董茶如飴爾雅云茶苦菜是也又顏氏家訓引易通卦驗玄圖云苦菜生於寒秋經冬歷春乃成一名游冬葉似苦苣而細斷之有白汁花黃似菊又按唐王冰注素問引古月令四月苦菜華而無苦菜秀一句本草吳葵龍葵析為二條其形與性所說不殊孫真人千

金方治手腫亦用吳葵唐本草注吳葵云即閩河間謂之苦菜者亦既曉了矣乃復分苦菜龍葵為二條何耶俗作鴛兒菜又名野苦蕒

錦竹

杜子美有從常明府續處覓錦竹兩三叢詩黃鶴注云考竹譜竹紀無錦竹意以其文如錦名之竹紀有蒸竹筴隨竹其皮類繡豈即此乎余觀錦竹他無見惟杜詩有之劉會孟批杜錦樹行云題曰錦樹使人刮目錦竹亦新惜無拈出者耳近閱梅宛陵集錦竹詩曰雖作湘竹紋遠非楚筠質化龍徒有期待鳳曾無實本與凡草俱偶親君子室又注其下云此草也似竹而斑始知黃鶴有今註之昏耳

四果

元雲嶠居士徐士英作金剛經口義多以儒書證佛言其辭一
相無相分四果之義以杜詩證之亦甚可喜其說曰第一果云
不入色聲香味觸法則是知欲境當避此果之初生如山梨結
小紅之始也第二果云一往來則是臨欲境不再此果之方碩
如紅綻兩肥梅之時也第三果云不來則是棄欲境如遺此果
之已熟如四月熟黃梅之際也第四果云離欲則是去欲境已
遠此果之既收如掛壁移筐果之日也以果字說經又一證
以杜詩亦可為詩禪也已

竹實

竹譙根幹枯朽花覆乃懸陸龜蒙詩青復未東
孤鳳餓唐詩老屋茅生菌餓年竹有花

李暎該聞集云舊稱竹實為鸞鳳所食今近道竹間時見花

開如棗結實如麥江淮號為竹米以為荒年之兆其竹即死信
非鸞鳳之食也近有餘干人來言彼有竹實大如鷄子竹葉層
層包裹味其勝蜜食之令人心肺清涼生深竹林茂密處頃因
得之淮日久枯乾而味尚存乃知鸞鳳所食必非常物也

扶竹

武林山西舊有雙竹院中所產脩篁嫩篠皆對抽並胤王子敬
竹譙所謂扶譬猶海上之桑兩兩相比謂之扶桑也扶竹之竹
笋名曰合歡按律書注伶倫取嶰谷之竹陽律六取雄竹吹之
陰呂六取雌竹吹之蜀涪別有相思崖昔有童子卅女相悅交
贈今竹有桃釵之形笋亦有柔麗之異崖名相思崖竹曰相思
竹孟郊詩云竹嬋嬋籠曉烟指此竹也

扶荔宮

漢武帝元鼎六年破南越建扶荔宮以荔枝得名也此荔枝生若十八娘之類曰扶荔者亦若扶竹扶桑云漢書地名亦有扶柳

香澤

史記淳于髡傳羅襦襟解微聞香澤禮所謂容臭荀子云側載畢芷以養鼻注畢澤蘭也傳寫遺其水也賈誼新書從容澤燕夕時開北房從薰服之藥即此崔寔西民月令有合香澤法清酒浸鷄舌藿香首蓓蘭香四種以新綿裹浸胡麻油和猪脂納銅鑪中沸定下少許青蒿以發綿罽鑪甬瓶口瀉之梁簡文帝樂府八月香油好煎澤元魏孝文帝詔煎御香澤須錢萬貫帝

以軍旅在外停之

末莉花見于稽含南方草木狀稱其芳香酷烈此花嶺外海濱物自宣和中名著艮嶽列芳草八此居一焉八芳者金蛾玉蟬虎耳鳳尾素馨渠那茉莉含笑也洛陽名園記云遠方奇卉如紫蘭株屬玉梅漢集作沒利又作抹利陳止齋集亦作沒利朱文公集作末利洪景廬集作末麗佛書翻譯名義云末利曰鬘華堪以飾鬘比土云柰哥書都人簪柰花云為織女帶孝是也則此花入中國久矣

翠管

水葱生水中如葱而中空又名翠管王維詩水鷺波兮翠管麻

是也此草可為席唐六典東牟郡歲貢菰席六領

虞道園題蘭詩

虞道園題畫蘭詩午攬華鬢結化為樓閣雲初讀不知其解後
覽華嚴經有華雲鬘雲樓閣雲乃知其出處其餘又有貝雲衣
雲帳雲蓋雲幡雲冠雲輪雲海朝雲寶鬘雲瓔珞雲寶燈雲寶
燄雲易通卦驗說四時八方之雲呂氏春秋淮南子史記天官
書說雲之變態名狀尤奇不悉載云

花九錫

羅虬作花九錫云一曰重頂幄障風二曰金錯刀剪折三曰耳
泉浸四曰玉釭貯五曰雕文臺座安置六曰畫畫寫七曰艷曲
翻八曰美醕賞九曰新詩詠且曰亦須蘭蕙梅蓮乃可披襟若

芙蓉躑躅水仙石榴之類何錫之有

君遷樹

文選蜀都賦平仲君遷皆木名注缺按司馬溫公名苑云君遷
子如馬妳俗云牛妳柿是也今之造扇用此柿油可補文

蘘荷子

丘文莊公群書抄載中蠱毒用白蘘荷引柳子厚詩云云且
曰子厚在柳州種之其地必有此種仕于茲土者其物色之蓋
亦不知為何物也余謂丘公之博洽而不識世之識者亦罕矣
按松江志引急就章注曰白蘘荷即今井露考之本草其形性
正同

紅姑娘

徐一夔元故宮記云金殿前有野果名然姑娘外垂絳囊中空
有子如丹珠味酸甜可食盈繞砌與翠草同芳亦自可愛盈

燕檀

嵇含南方草木狀云筠綠子浸以蜂蜜點以燕檀所謂燕檀者
蓋以燕脂合檀水也紫檀木出交趾性堅新者色紅以水濕浸
之色能染物又畫家合色有檀子用銀朱淺入老黑燕脂合之
故曰燕檀俗曰紫檀色訛為紫棠也

朽詣

爾雅注引諺云上山斫檀極椽先彈極字一作朽三輔黃圖有
朽詣殿朽詣木名即極也

鬣葵

樓桐一名鬣葵又曰蒲葵
左傳爾貢包茅不入苞茅山在麻陽茅生脊孟康曰靈茅楊雄
曰瑠茅三春也爾雅謂藐廣雅謂之芘芘本草云生楚地三月
抹陰乾徭人以社前者為佳名鴉野草溪蠻叢笑

苞茅

蒼緹字義

顏氏家訓曰或向東宮舊事書名南齊張敞註云六色薊緹是何等物
當作何音荅曰按說文云蒼牛藻也音威即陸機所謂聚藻葉
如蓬者也郭璞注三蒼亦云緹藻之類也細細細葉蓬茸水中有
此物一節長數寸細茸如絲員繞可愛長者二三十節猶呼為
蒼又寸斷五色絲橫著線股間繩之以象蒼草用以飾物即名

為蒼于當緝六色劉作此蒼以飾緹帶張敞因造絲傍畏耳宜
昔隈按此即今之百索也蒼爾雅注其頂切而此乃平音張敞
又作緹以音叶當音隈未知孰是

藪即艾子

藪魚即切艾玉篇俱云煎菜萸也漢令會稽郡歲貢藪子一
斗字一作艾楊雄蜀都賦木艾椒籬本草蜀川食菜萸甚高大
有長及百尺者蜀人呼其子為艾子宋景文公艾子贊曰綠實
若萸味辛香苾投粒羹臠椒桂之匹范石湖成都古今記云艾
子菜萸類也實正綠味辛蜀人每進酒輒以一粒投之少頃香滿
盃醖或曰作膏尤良文安云食菜萸高者尋丈餘與吳菜萸相
似但吳菜萸粒小久則色青蜀菜萸粒大久則色黃其所謂艾

子者非菜萸也木高莖葉小花黃其子類菜萸八月土人采而
糜之瀝其渣名曰艾油以蒿荈蕨味辛香今渝瀘皆有之是艾
不甚辛可以為油而菜萸則大辛采之其氣即薰目不可糜而
為油也今土人林園並種之菜萸則乾之以烹茶艾子則取其
油以烹蔬彼此異形殊用本草合而為一誤矣又謂閑目者名
欖子不堪食按禮記云三牲用通志云欖子曰食菜萸又曰樾
博雅云欖樾吳菜萸俱名藪爾雅翼云三香椒欖薑也所謂藪
與艾者聲訛耳慎按公之說是也但藪與艾非聲訛二字可互
呼如刈草之刈采艾之艾字皆从乂其例本草云食菜萸本字
不誤蓋一物相似有食菜萸藥菜萸之分如川芎有茶芎藥芎
之別也

艮嶽八芳

金蛾玉蟬虎耳鳳尾素馨渠那茉莉含笑

紫蘆

蛭

荀子東海有紫結魚益紫結即石劫也一名紫蘆蚌蛤類也春而發華文選所謂石蛭應節而揚葩是也王維送元中丞詩去向珠官俗來經石蛭春蘆或作蘆非

九枸

山海經建木百仞無枝有九櫛下有九枸注櫛枝回曲也枸根盤錯也音斲枸音勿枸之為言曲也楚辭靡萍九衢之草字一作瞿詩釋文引韓詩傳云直曰車前瞿曰茅苴又作櫛淮南子木大則根櫛又山海經少室山之有木焉其名曰帝休葉狀如楊其枝五衢注言樹

枝交錯相重五出有象衢路也

松柏九九

馬融長笛賦九挺彫琢注引韓詩松柏九九薛君章句曰九九取也蓋取而伐斷之使其圖且澤故曰九九山海經鳳卵作鳳九又建木其葉如羅其實如藥即卵也古字九卵藥俗通何也彈丸之形如雞之卵故卵可借九梓人伐材謂之藥削其刻木為鳥獸形者曰雕藥匠謂藥削其木九如卵也薛君解韓詩義當出此馬融兼治四家詩故云云注義引而不發今特衍之然非深究六書假借之義如鄭樵楊桓朱子未易信此語也

茶子

傳異七誨恒陽黃梨巫山朱橘南中茶子西極石蜜茶子觸處

有之而永昌產者味佳乃知古人已入文字品題矣

菱芰辨

武陵記四角三角曰芰兩角曰菱其字不一說文作菱注曰楚謂之芰秦謂之薜苳芰菱也果也薜苳決明也菜也殊已混淆相如賦外發芙蓉菱華則芰實也又相如凡將篇云菱从菱字作菱爾雅菱蕨攢即厥明也爾雅注作决光馬大羊嬾真子錄誤作英光史繩祖已辨之黃公紹云許慎所注全是菜也又國語屈到嗜芰蓋決明之菜非水中芰也審矣爾雅既以水中之芰釋菜說文又以菜釋水中之芰由菱名不一所以致惑○今按菱今之菱角芰今之雞頭楚薜緝芰荷以為衣若是菱葉不可為衣也緣楚人名菱為芰所以致後世解二物不分又以決

明參之愈益餽亂○楚人名菱為芰見爾雅疏得此一解可破前數說之紛紛矣

西瓜

余嘗疑本草瓜類中不載西瓜後讀五代邠陽令胡峤陷虜記云峤於回紇得瓜種以牛糞結實大如斗味甘名曰西瓜是西瓜至五代始入中國也文選浮井瓜於清泉蓋指黃瓜餅瓜耳

三樹相似

爾雅注引諺云採檀不諦得繫迷得可得駁馬言三樹相似也駁馬今壯方名報馬生輝縣山中見救荒本草

杜工部荔枝詩

杜子美詩側生野岸及江蒲不熟丹宮滿玉壺雲壑布衣鮐背

死勞生害馬翠眉須杜公此詩蓋紀明皇為貴妃取荔枝事也其用側生字蓋為瘦文隱語以避時忌春秋定哀多微辭之意非如西崑用僻事也末二句蓋吊黎威二鳥之意言布衣抱道有老死雲壑而不徵者乃勞生害馬以給翠眉之須何為者耶其旨可謂隱而彰矣山谷謂雲壑布衣指後漢臨武長唐堯諫止荔枝貢者此俗所謂厚皮饅頭夾紙燈籠矣山谷尚如此又何以責黃鶴蔡夢弼輩乎

羅隱紅梅詩

羅隱詠紅梅詩云天賜胭脂一抹腮盤中風味笛中哀雖然未得和美用曾與將軍止渴來此却似軍官宿娼謎也

負苞

潛夫論曰中堂生負苞山野生蘭芷負苞朽木菌也此言譬人材在朝市山林諺云深山出俊鶴十字街頭出餓芋亦此意

髮華鬢嬌

末利花一名髮華見佛經錦帶花一名鬢嬌見成都古今記

七里香

七里香一名山礬石以其葉燒灰染紫以為黝見者皆駭觀

蜜蒙花紙

蜜香紙以蜜香樹皮葉作之微褐色有紋如魚子極香而堅韌水漬之不潰爛晉太康五年大秦國獻三萬幅帝以萬幅賜杜預令寫春秋釋例疑今之蜜蒙花也其皮可作紙

越為布名

荀子王制篇棲遲薛越之中野薛注不解按說文薛草也六韜
蒹葭箋箋謂以蒹草為雨衣也相如賦薛沙青蒹越亦草名蒲
屬可緝緝為布文選葛越注草布也後漢馬后傳白越三千端潛
夫論葛子升越筒中女布盛弘之荊州記枞歸縣室多幽間其
女畫織布至數十升謂之升越

包桑

易曰其亡其亡繫于包桑今之解者以包桑為固結之喻非也
包桑豈固結之物乎蓋古人朽索六馬虎尾春冰之類也陸宣
公收復河北後請罷兵狀有云邦國之机隍綿綿聯聯若包桑
綴旒幸而不殊者縷矣此得其解

莛與莛同

莛莛莛賓也字一作莛江淹去故鄉賦北風析兮絳花落流水
散兮翠螿踈螿字諸韻不在只見于江淹集

旌節花

太平廣記引黎州圖經云黎州漢源縣琉璃城有旌節花去地
二三尺行行皆如旌節蘇子由詩綠竹琅玕色紅葵旌節花借
喻葵形非謂旌節即葵也

專即葦

易說卦震為專之為言布也震於東方為春草木之萌始布
也古文作專今文作葦蓋花之蒂詩凡葦字皆叶音專是其證
陸機文賦彼瓊專與玉藻瓊葦與玉藻相對尤可證也

烏昧草

范文正公安撫江淮進民間所食烏昧草乞宣示六宮傳諸戚里以抑奢侈烏昧草即今野燕麥淮南謂麥曰昧故史從音為文

蕩

禹貢瑤琨篠簜疏曰竹洞節曰蕩周禮掌節凡邦國之使節山國用虎節土國用人節澤國用龍節皆以英蕩輔之注云蕩當為帑謂之函器盛此節或曰英蕩畫函也干寶曰英刻畫也蕩竹箭也刻而書其所使之事以助三節之信則漢中之百使符者亦取則於故事也郭知玄集韻序銀鈎乍閱蕩櫛行披

檉花

孝子傳尹伯奇採檉花以為食注檉花山梨也山梨今名棠梨

其花春開採之日乾淪之可充蔬

茄即荷

玄中記黃帝之臣有荆茄豐左傳注楚有茄人城張楫音荷古樂府驚何食食茄下西京賦蒂倒茄於藻井披紅葩之狎獵注茄藕莖也

檉木

姑蘇守溪王公濟之在閣日論杜詩聞知檉木三年大因問先父檉木蜀產檉字何音先父曰音敬中溪曰當依韻書音檉先父曰音敬則鄉人農夫皆識之若作檉音不知何木矣因舉王荆公檉木詩曰濯錦江邊木有檉野園封植佇華滋地偏幸免桓雅伐歲晚還同庾信移王乃悅服蓋王公平昔極愛荆公詩

文而此詩王公亦偶不記憶耳

薊字解

薊草名復古編云芡也字林薊葦也似芹說文無薊字止有薊
即薊也韻會廣韻亦無之按本草有小薊有大薊陶隱居云小
薊是猫薊大薊似虎葉多刺俗名青刺薊又曰千針草又曰老
虎刺地名薊門即今薊州陳藏器云薊門多薊故以名地葉皺
莖芒有似薊布故字从之作薊隸作薊盖从薊魚之薊而省也
又姓後漢書有薊子訓古傳薊
作薊

五加皮

五加皮蜀中名白刺顛陶隱居云釀酒主益人道家用此作灰
亦以煮石與地榆並無別法東華真人煮石經曰辨常登蒼梧

之山曰厥金玉之香草朕用偃息正道此五加也又異名曰金
盞玉屋山人王常曰何以得長久何不食石蓄金盞母又曰寧
得一把五加不用金玉滿車譙周巴蜀異物志文章草贊曰文
章作酒能成其味以金買草不言其貴文章草即五加皮也

蘆荻董葭之分

點蒼董生西羽一日閑坐問予曰晉謠云官家養蘆花成荻蘆
與荻亦有分乎予未應因問蘆荻董葭莖菴葦葦芳薈皆荻之
類何以別之予因探觚錄一紙集古訓詁以答之今偶於舊書
中得此紙因謾記之于左○說文云葦之未秀者曰蘆徐鉉曰
未秀言尚小也又曰葦之未秀者曰葭又曰荻葦也古篆作道
淮南子作蒿易說卦荻葦注道也今文作荻又曰葦大葭也爾

雅葦醜芳言其華皆有芳秀遇風則吹揚如雪其聚地如絮詩
行葦注葦初生名葢稍大為蘆長成乃名為葦說文解莢
字云崔之初生一曰蘆一曰雛草色如雛在青白之間詩大車
注莢雛也八月崔葦注初生為莢長大為蘆成則名崔又名雛
一物四名郭云莢似葦而小又云蒹似崔而細是蒹小於崔崔
小於葦字說曰蘆謂之葢其小曰崔葢謂之蒹其小曰葦其始
生白曰莢又謂之蘆荻強而葢弱荻高而葢下莢中赤始生末
黑黑已而赤故曰莢其根旁行牽揉盤互故曰蘆陳承之本草
圖經曰蘆葦也葦即蘆之成者蒹似崔而細長江東人呼為蒹
蘆者謂莢為蘆似葦而小中實江東人呼為烏蘆^{音丘}者或謂之
荻至秋而成即謂之崔其花皆名若其萌筍皆名籊若然所謂

蘆葦通一物也所謂蒹今作蒹者是也所謂莢人以當新嬰者
也今人罕能別蒹莢與蘆葦又北人以葦與蘆為二物水傍下
濕所生者為葦其細不及指人家池園間所植者為蘆其幹差
大深碧色者謂之碧蘆亦難得

兔絲燕麥

古樂府云道傍兔絲何嘗可絡田中燕麥何嘗可穫言虛名無
用也蓋兔絲非絲而有絲之名劉禹錫文作兔葵燕麥非也今
按兔絲虛名是也燕麥滇南潯益一路有之土人以為朝夕常
食非虛名也或者古昔雲南未通中國但有燕麥之名未見其
實乎

蒲柳

世說蒲柳之質望秋先零蒲水楊也三齊地記無棣縣有秦王

繫馬蟠蒲。堪為箭。非菖蒲之蒲也。若然。豈堪繫馬。又中為箭乎。
爾雅楊蒲柳。其言可證矣。

榮木 爾雅注。榮木。梧桐也。橐鄂。皆五。陶詩。冉冉榮木。結根于茲。是也。
或以為榮華。失之。

苛蕝蕝字義 苛。小草也。今但知為苛刻之苛。蕝。紫草也。今但知為藐然之藐。
蓋染草也。今但知為忠蓋之蓋。

青史子 青史子載古禮。男子生而射天地四方。其文云。東方之弧以梧。
梧者東方之草。春木也。南方之弧以柳。柳者南方之草。夏木也。
中央之弧以桑。桑者中央之木也。西方之弧以棘。棘者西方之
草。秋木也。北方之弧以棗。棗者北方之草。冬木也。是木亦可稱
草也。青史子漢志五十三篇。今存者胎教一篇而已。其首曰古

者胎教之道。王后有身。瑞七月而就姜室。太師持銅而御戶左。
太宰持升而御戶右。此三月者。王后所求聲音。非禮樂。則太師
撫樂。溫瑟而稱不習。所求滋味。非正味。則太宰。荷斗倚升。而不
敢煎調。云云。其文義古雅。嗚呼。古書之不傳者。何限惜哉。

万年枝 謝朓詩。風動萬年枝。唐詩。青松忽似萬年枝。三體詩注。以為冬
青。非也。草木疏云。檉木。枝葉可愛。二月花白。子似杏。今官園種
之。取億萬之義。改名萬歲樹。即此也。

山谷白詩 黃山谷詩。蕨牙初長。小兒拳。以為奇句。然太白詩。已有不知行
徑。下初拳。幾枝蕨之句。已落第二義矣。

也。大而紫曰華。小而青曰蕚。皆可以調食。故曰醬。今永昌人猶以華

芍醬芍醬 嵇含南方草木狀云。芍醬。華。莢為豆。豉。是可證也。自本草注以
芍醬為檳榔。姜子非也。佐檳榔。姜子自名扶留。藤見蜀都賦。草

梧桐本虛

狀亦具列于檳榔條下與筠醬全不同
東坡云凡木本實而末虛惟桐反之試取其小枝削之皆堅實
如蠟而其本皆虛故世所以貴孫枝者貴其實也

丹鉛總錄卷之四終

丹鉛總錄卷之五

鳥獸類

鴟

月令鴟始鳴鴟即伯勞也左傳謂之伯趙樂府謂之百勞今不
識為何鳥按禽經注云伯勞飛不能翱翔直刺而已形似鸚鵡
喙黃伯勞喙黑以此別之易林曰鴟必單栖鴞必匹飛此鳥好
隻飛未嘗雙性亦能擊搏鷹隼集於林則盤旋鳴聒俟鷹飛輒擊
之俗呼為鳳皇皂隸言百鳥畏之也蜀中名鴞鴞道中名鐵鸞
哥又名榨油即五更輒鳴不止至曙乃息

鴟鴞

鴟鴞不鳴禮月令文也禮引詩又作盍且注鴟旦鳥夜鳴求旦

也郭璞方言注鳥似鷄冬無毛晝夜鳴今北方有鳥名寒號蟲
卽此也說文作鶉鳴又作鴉鳴蓋自旱省為干故鶉或作鴉也
猶禽經鴻鴈之鴈作鶉斥省為干故鶉或為鴉皆古鴈字也然
則鶉鳴字正當作鶉省作鴉作鶉非鶉乃鬪鳥古以其羽為勇
士冠者非此同也蓋且渴且昏以義借用耳唐詩暗蟲啼渴且
涼葉墜相思

舞馬

杜詩鬪鷄初賜錦舞馬使登床馬舞古有之山海經述海外大
欒之野夏后啓于此舞九伐之馬杜氏通典鳳花廐有蹀馬俯
仰騰躍皆合節奏明皇嘗令教舞馬百駒又施三層板床乘馬
而上拊轉如飛或命壯士舉榻馬舞其上觀此說則杜詩登床

之語蓋紀實也

南史河南國進赤龍駒能拜伏善舞

五花馬

唐詩朝騎五花馬又五花馬千金裘杜詩蕭蕭千里馬箇箇五
花文隋卅元子步天歌五箇花文王良星馬鬣剪為五花或三
花皆象天文王良星義也白樂天詩馬鬣剪三花唐六典云外
牧歲進良馬印以三花飛鳳之字

羊祜鴈賦

排雲墟以頡頏汰弱波以容與進凌厲乎太清退嬉遊於玄渚
鳴則相和行則接武前不絕貫後不越序齊力不期而並至四
趣不要而自聚當其赴節則萬里不能足其路苟泛一壑則衆
物不能易其所臨空不能頓其翼揚波不能讖其羽浮若漂舟

乎江之濤色若委雪平巖之阿邕兮悲鳴雲間因飛凌虛厲
清和眇眇兮瞥入清塵拂日拊翼景光羅此賦諸類書不載

蠓山

韓文公詩蠓相粘為山十百各自生按本草衍義云牡蠣附石
而生礧礧相連如房故名蠓房讀如阿房之房音傍見一名蠓
山初生海畔才如拳石回回漸長有一二丈者一房內有蠓肉
一塊肉之大小隨房所生每潮來則諸房皆開有小蟲入則合
之以充腹宋翟忠惠焦山詩僧居蠓山迷向背佛宇蜃氣成吹
噓

信天翁

信天翁鳥名滇中有之其鳥食魚而不能捕俟魚鷹所得偶墜

者拾食之蘭廷瑞詩云荷錢行帶綠江空唼鯉含沙淺草中波
上魚鷹貪未飽何曾餓死信天翁亦可以為諷也廷瑞滇之楊
林人

阿監堆

張祐詩紅樹蕭蕭閣半開玉皇曾幸此宮來至今風俗驪山下
村笛猶吹阿監堆宋賀方回曲子云待月上潮平波灩塞管孤
吹新阿監中明故事云驪山多飛鳥名阿監堆明皇採其聲為
曲子又作鷓鴣堆百陽雜俎云鷓鴣堆黃一變之鶻色如鷓鴣
鶻轉之後乃至累變橫理細臆前漸漸微白

翠碧

唐韻鴟音立水狗也爾雅謂之天狗注小鳥青似翠食魚江東謂

之水狗陸魯望翠碧詩云紅襟翠翰兩參差徑拂煙華上細板
春水漸生魚易得不辭風雨坐多時張碧詩一條碧綠輕拖水
金毛泣怕春江死石林詩話云江淮有水禽號魚虎翠羽而紅
首顏色可愛崔德符通羊驛詩云翠裘錦帽初相識魚虎彎環
掠岸飛

恠魚

李淳風感應經云河有恠魚乃名為鱈其身已朽其齒三作即
鱈魚也南川志云斬其首乾之椽去其齒而更復生

熊館

山民云熊于山中行數千里悉有路伏之所必在石巖枯木中
山民謂之熊館惟虎出百里外則迷失道路

鷓鴣

鷓鴣海鳥今俗名禿鶻是也出景煥小說

集隴異音

篆文二鳥曰雝三鳥曰隴音戢三鳥相聚其羽戢也集字从
此其音與積同下从木鳥集于木也音義皆殊元趙古則周伯
溫輩妄作解事便以隴為集非也按隋許善心神雀頌曰景福
氤氳嘉貺隴集可砭趙周之謬隴之與集猶氳於氳以隴即為
集謂氳即是氳可乎

鸞鳥

漢涼州有縣名鸞鳥鸞音翟鳥音雀漢馬賢追先零到鸞鳥
後魏紀切碑蕩龍荒遊鸞翔以鸞鳥為翟雀義不可解以雀為

朔義或近之。或云北荒以鸛雀為鸞鳥。隋高德孺指野鳥為鸞。亦有其因乎。

水螢

螢火有二種。有草螢。有水螢。梁蕭和賦云。聊披書以娛性。悅草螢之夜。翔此草螢也。唐李子卿有水螢賦云。水螢為虫。惟虫能天。彼何為而化草。此何事而居泉。腹可自持。故無取於蟹。足能自運。亦自憐於蛭。色動波間。狀珠還于合浦。影懸潭下。若星聚於潁川。此水螢也。月令腐草化螢。說文作蠲。解云。馬蠲也。淮南子作蚺。水螢之名。狀亦猶蝶。有草蝶。水蝶。二種云。

雀殼能蹠

杜弼移檄梁武云。徒探雀殼。無救府藏之虛。空請能蹠。詎延晷刻之命。雀殼。趙王主父為故太子章所逼。餓死。事能蹠。楚成王為太子南。臣所弑。事梁武之子正德。事蓋類之。其後臺城之禍。索蜜不得。何以異此。庾信哀江南賦亦云。探雀殼而未飽。待能蹠而詎熟。弼言之於未形之先。信述之於已事之後。其偶合耶。抑有意耶。

文狸

楚辭九歌。乘赤豹兮載文狸。王逸注云。神狸。而不言其狀。按山海經。宣爰之山。有獸焉。狀如狸。而有髦。其名曰類。自為牡牝。余在大理。嘗見之。其狀如狸。其文如豹。土人名曰香髦。疑即此物也。星家衍心星為狐。二十八宿真形圖。心星有牝牝兩體。其王。遠所謂神狸之說乎。

吐金鳥

百陽雜俎云魏明帝時昆明國貢辟寒鳥常吐金屑如粟昆明
今為雲南服裏之縣不聞此鳥其遠至夷徼亦不聞也段式之
好張大虛之言其著百陽雜俎亦似郭子橫洞真記唐人杜陽
雜編全構虛誕殊無一實也或者遠夷多詐以金屑飼鳥以欺
侮中國如秦蜀金牛云事乎

橐魚

石鼓文其魚維何維鱣及鯉何以橐之維揚及柳橐包也今之
漁者多以木楊或箬葉作包覆魚入市易曰包有魚是也東坡
石鼓歌其魚維魴貫之柳蓋以橐為貫也貫魚包魚別是一義
不可混而為一鄭漁仲石鼓文作何以橐之橐字含貫包兩義

但石鼓文無橐字不知漁仲何所據也

高齋無白鳥

水經注江陵古岸有李姥浦中偏無蚊蚋之患梁元帝金樓浦
子云荊州高齋夏月無白鳥余亟寢處其中及移他齋則蚊聲
如雷數丈之間如此之異劉孟熙霏雪錄云會稽徑山夏無蚊
蚋湖州志載霽自然每賒酒于白塔巷得仙之日化酒家鐵器
皆為紫金其橋遂名望仙江子漚蕩多蚊霽仙泊舟之後至今
不生夏月人多聚舟宿焉輿地志潼川護聖寺夏無蚊靈應泉
無蝦楊天惠詩蟲蝦敢污芳池地蚊蚋難禁寶地寒余以古所
記數條參之余所見信有此理滇中環湖苦多蚊而寶珠寺乃
絕無影響其故有不可曉者

龜文具八卦

車頻秦書云符堅建元十二年高陵縣民穿井得大龜三尺六寸背文負八卦古字堅似石鑿池養之按此則龜有卦文不獨上古一見也河圖洛書歐陽公何疑焉

以龍紀官

伏羲氏以龍紀官今考於雜傳記如潛龍氏作甲曆飛龍氏制字音在子有老龍氏姓譜有古龍氏史記有秦龍氏此其證也

鹿食九草

山谷有一帖云胡居士寄言鹿性驚烈多別糧草恒食九物餘則不啻九草者一曰葛葉及花鹿葱鹿藥白蒿水芹耳草齊頭蒿山耳薺危也享神用其肉者以其性烈清淨故也此飼

藥者勿食鹿肉必不得力以鹿常啖解毒之草能散諸藥性也此可補本草及齊民要術之遺

叱撥

唐詩紫陌亂嘶紅叱撥馬名宋群牧判官王明上群牧故事六卷中載九龍十驥之名補西河東門之骨法無不具焉其說馬之毛色九十一種又云叱撥之別有八曰紅耳叱撥曰鴛鴦叱撥曰桃花叱撥曰丁香叱撥曰青叱撥曰騮叱撥曰榆叱撥曰紫騮叱撥又曰北方馬以叱撥及青白紫純色綠鬃騮為上驄赤騮騮白赤色為中荏騮駉駉駉駉為下

蜺蜺

蜺蜺也陸佃埤雅云蜺蜺入三十六種禽是四種角之類營

室之精慎按此說出詩緯推灾度所謂部國結蟪之宿營室之精是也與今術士星禽不同姑著之

禽之制在氣

陰符經云禽之制在氣王起云玄龜食鱗飛鼠斷猿狼蟲啗鶴青要食虎皆以小制大言在氣不在形也王起唐貞觀時人博學有聲太宗嘗撰字試之起曰臣於世間字所不識者惟八駿圖中數字耳按八駿諸名具列子華騶作服駒白義作白臧泰丙作裔商注引石經又惟不可詰起謂之不識者蓋謂其不合六書之義疑不了了耳

燈蛾

蛙鳴給廩

俗傳燈蛾螢火所化故慕光中州記載惠帝聞蛙鳴問之侍臣賈胤對曰在官為官蛙在私為私蛙帝曰若是官蛙可給廩此北史所載為詳蛙給廩已自

鵝鷓

異矣文中子作元經又曰帝問蛙鳴尤可咲也然元經非出文中子蓋阮逸贗作耳劉攽期益州記鵝鷓水鳥黃喙長尺餘南人以為酒器蓋即今之鶴頂也

石鱮

楊雄蜀都賦石鱮水螭石鱮石魚也如石燕石蟹之類

唐太宗十驥贊

唐太宗回鵝十驥贊殊毛共櫪狀花蓋之交林異色同群似雲霞之間彩亦奇俊語也

馬贊

馬之為物最神駿故古之詩人畫工皆借之以寄其精工若杜工部蘇東坡諸詩極其形容殆無餘巧余又愛杜公作九馬贊云姚宋廟堂李郭治兵帝下毛龍以馭群英何其雄偉也李燾長編載元祐西域貢馬云龍顛而鳳膺虎脊而豹章振鬣長鳴

馬政

萬馬皆瘖句亦奇矣
乾坤震坎則具其象也隨晉渙則擬之辭此馬之見于易也遠
則作牧于襄夷近則納結于甸服此馬政已見于書矣駉牝衛
風才臧魯頌詩則詳哉其言之也春秋謹嚴而書新延廐作丘
甲若周官之法養之以阜乘廐校視之以圉牧廐巫設祖牧社
步之祭以謹其本時出入游靡之節以宣其性分庠接牝牡之
別以一其種嚴攻講刻剔之策以就其才又為之禁原驅蠻網
惡去害後世馬政有能出其右乎

丹鉛總錄卷之五終

丹鉛總錄卷之六

宮室類

屠蘇

蕭子雲雪賦曰齟齬息之飛棟沒屠蘇之高影始飄舞於圓池
終停華於方井杜工部冷淘詩曰願憑金腰裏走置錦屠蘇屠
蘇菴也廣雅云屠蘇平屋也通俗文曰屋平曰屠蘇魏略云李
勝為河南太守郡廳事前屠蘇壞唐孫思邈有屠蘇酒方蓋取
菴名以名酒後人遂以屠蘇為酒名矣何遜詩郊郭勤二項形
體憇一蘇又大冠亦曰屠蘇禮曰童子饋無屋凡冠有屋者曰
屠蘇晉志元康中商人皆著大郭諺曰屠蘇郭曰覆兩耳會見
喝兒作天子

反坫

反坫鄭注為坫在兩楹之間反爵其上坫字從土而云在兩楹間豈常設與按郊特牲旅樹反坫內則曰士於坫明堂位曰反坫出尊崇坫康圭士虞禮僎于西坫上則累土而為之皆可名坫而坫亦有高卑東西之不同非必反爵之處也鄭氏以坫之反異於經文矣汲冢書曰回阿反坫注曰外向室也反主坫言非主爵言也據禮記反坫與臺門相連汲冢書反坫與回阿相連論語反坫與樹塞門相連恐均為宮室儲侈之事右黃東發之說如此按說文無店字坫即店也今外向之室若宋時行在所之驥驥院牛羊司也

二庭

唐詩二庭歸望斷萬里客心愁二庭者沙鉢羅可汗建庭于維維合水謂之南庭吐陸建牙於鏃曷山謂之北庭二庭以伊列水為界所謂南單于北單于也近有注唐音云二庭未詳明顯如此者尚昧焉何以注為

漢畫

王應麟云曾子固跋西狹頌謂所畫龍虎承露人嘉禾連理之木漢畫始見于今邵公濟謂漢李翕王稚子高貴方墓碑刻山林人物乃知顧愷之陸探微宗處士輦尚有其遺法至吳道玄絕藝入神始用巧思而古意稍減矣今於盤洲所集隸圖見之慎又按王象之輿地絕勝碑目載夔州臨江市下房雙閣高二丈餘上為層觀飛簷車馬人物又刻雙扉其一扉微啓有美人

出半面而立，巧妙動人。又雲陽縣漢處士金延廣母子碑，初無文字，但有人物，漢畫之在碑刻者，不止如應麟所云而已。

申明亭

趙明誠金石錄跋昆陽城中漢街彈碑，不知街彈為何語。按周禮大司徒里宰以歲時合耦于鋤，鄭玄注曰：鋤者，里宰治處。若今街彈之室，蓋周名鋤，漢名街彈之室，今之申明亭也。

紫濛

宋人送中國使臣使契丹詩，以青瑣對紫濛，人多不知其出處。按晉書慕容氏自云有能氏之裔，邑于紫濛之野，蓋以慕容比遼。是時宋遼方結好，故雖臣送別紀行之詩，略不涉譏刺之言。此用紫濛字，亦隱而妙矣。方虛谷注云：紫濛虜中館名，蓋隔壁。

妄猜之言爾

延鷺堦畫鳥亭

余舊有紀行詩，山遮延鷺堦，江繞畫鳥亭。上句用元魏改官制，以候望官為白鷺，取其延望之意。其時亭堦多刻鷺像也。下句用漢明帝起居注：明帝巡狩過亭障，有鳥鳴，亭長引弓射中之，奏曰：鳥鳥啞，引弓射洞左腋，陛下壽萬年。臣為二千石，帝悅。今天下亭障皆畫鳥，二事頗僻，故須詮詰。

唐之朝制

唐之朝制，宣政前殿也。謂之衙，衙有仗，杜詩所謂春旗簇仗齊。紫宸便殿也。謂之閣，朔望不御前殿，而御紫宸，謂之入閣。杜詩所謂還家初散紫宸朝，蓋朔或望也。宋歐陽公去唐未遠，不閣。

之制已不明。問于劉貢父而後知。然其大略不過如此。

左傳同官為寮。文選注寮小窓也。宋王聖求號初寮。高似孫號
疎寮。謝朓號靈石山藥寮。唐詩綺寮河漢在斜樓。皆指窓也。古
人謂同官為寮。指其齋署同窓為義。今士子同業曰同窓。官先
事士先志。官之同寮亦士之同窓也。

大學分齋

胡翼之在安定。字官。以經義治事。水利分齋。按周禮頌字合聲。
注周建五學。至秋則分而處之。宜學禮者處之。瞽宗宜學書者
處之。上序宜學干戈者處之。東序宜學言語處之。成均則其所
由來亦古矣。不始于胡也。

佈帝氏之囿。黃帝之圃。有虞氏之宮。湯武之室。呂惠卿曰。囿而
圃。宮而室。言世益衰。居益狹矣。知北遊

巖郎

漢書百官志。羽林郎以六郡良家補。本武帝以便馬從獵。還宿
殿。陞巖下室中。故號巖郎。巖。庭下宮牆。疊溢也。巖郎或作廊。非
與前書游于巖廊之上。義各不同。

驛駟耕字訓

今之俗書。以駟為驛。以耕為駟。徒取其省。畢竟皆非。是說文云。
駟。驛傳也。驛。置騎也。殊為混淆。孟子疏云。置騎也。郵駟也。詩云。
驛驛其達。書云。雨霽蒙驛克。左傳楚子伐吳。以駟至于羅。內唐
書鄭元璘傳。使駟銜箠于道。則驛與駟音義固有別矣。唐亦與

說府兵之制云居無事時畊于耕讀如更則畊耕固不可混用也

里區謁舍

王莽傳有里區謁舍之語不宿客之舍為里區宿客之舍為謁舍補註

表準駁蔡邕明堂論

蔡邕明堂論云太廟太室明堂太學辟雍名異而實同表準正論明堂宗廟太學禮之本物也事義不同各有所為而世之論者合以為一體取詩書放逸之文經典相似之語推而致之考之人情失遠矣宗廟之中人所致敬幽隱清淨鬼神所居而使衆學處焉響射其中人鬼慢瀆死生交錯倖囚截耳以干鬼

神非其理也表子之論卓矣蔡邕名儒不知何以臆撰如此果如其言則先王之明堂殆壯虜之穹廬南夷之碉房先王豈為之乎

編民

古者民曰編民書所謂彰善闡惡表厥里宅今之坊牌緝揆排門粉壁是也古者卒字从衣卒衣有題識三代之畫衣冠秦之赭衣也古樂府雁門太守行有云移惡子姓篇著里端異又云財用錢三十貫繩禮竿即書其惡跡以標示戒即莊子所謂竿牘也

玉門夕陽亭

玉門地在成臯戰國策武王有玉門之難比文王有羨里求虎

其後漢高帝滎陽之敗亦獨與滕公逃出成臯玉門此一玉門也聖賢之君兩危矣董卓舉兵犯關脅詔使种邵之於夕陽亭而晉之亂亦由荀勗教賈充夕陽亭餞席之一言此一夕陽亭也而漢晉兩凶渠相襲跡惡地固應爾耶

仁祠

後漢楚王元英傳遠黃老之微言尚浮屠之仁祠仁祠指佛寺唐時多以寺為仁祠權載之詩逸氣凌顛清仁祠訪金碧是也溫公通鑑及綱目以祠為慈並非

西弄

南史東昏侯遇弒於西弄宮中別道如永卷之類也楚辭五子用失乎家術術音閏所云弄者蓋術字之轉音耳元經世大典

所云火術註耶音弄

置郵

孟子曰速於置郵而傳命注置驛也郵駟也驛與駟何別乎按說文驛置駟也从馮畢聲駟驛傳也从馬日聲合而觀之驛主于駟言馬也駟主于傳言車也駟字經典罕見惟左傳文公十六年有楚子乘駟會師于臨品之文書云兩齊蒙驛克言龜文直達如驛路也許白雲曰字書馬途曰置步途曰郵漢謂之乘傳高祖五年令田橫乘傳詣洛陽如淳曰漢律四馬高足為置傳四馬中足為馳傳四馬下足為乘傳一馬二馬為軺傳又謂之邊說文傳也一曰窳也徐鉉曰傳駟車也周禮行夫掌邦國傳邊之小事傳車尚速故又為窳迫也在子仁義先王之蘧廬

可以一宿是蘧廬即傳舍也。風俗通曰：漢改郵曰置。此說亦蓋子已有置郵之說矣。

星橋

楊雄蜀記云：星橋上應七星。李膺益州記云：一長星橋今名二負星橋今名三機星橋今名四夷星橋今名五尾星橋今名六冲星橋今名七曲星橋今名水經注云：兩江有七橋，直西門耶江冲里橋，西南石牛門曰市橋，大城南門曰江橋，橋南萬里橋，西上曰夷橋，北折曰長升橋，十里曰升僊橋，李冰浴水造橋，上應七宿，故世祖謂吳漢曰：安軍宜在七橋連星間是也。蜀記與水經注所載小異，并錄之以補地制之缺云。

姚瑋語曲

武后時明堂災，姚瑋云：成周宣榭火，卜世愈隆。漢武建章災，盛德彌永，其諷而曲如此。史乃以之與狄仁傑王方慶同傳異哉。

張唐英云：求瑋其侶乃與洛水進赤石者可為同等，豈可汚狄王二公之傳哉。按唐語林：武后時爭獻祥瑞，洛濱居民有得石而剖之中赤者，獻于后曰：是石有赤心。后欲賞之，李日知曰：此石固有赤心，其餘皆謀反耶。唐英所引，蓋此事。語林罕傳人亦鮮知此語所出，誠可為史中笑柄耳。

宋汪彥章為張邦昌雪罪表云：孔子從佛佉之召，本為尊周紀信乘漢王之車，蓋將誑楚，其顛倒是非，助佑姦逆，與姚瑋對武后正相類，其能免斧鉞之誅於君子之論哉。

戶門字義

左傳：屈湯戶之。漢書：王嘉坐戶殿，門失門免。顏師古注：戶止也。又左傳：門于陽州，公羊傳：無人門，其義相同。止戶曰戶，禦門曰門也。

天府

戰國策蘇秦補天府之國府府庫也謂富饒也又淮南子注神農明堂曰天府天府字本此謂可以建都之地也

產城

左傳注引司馬法曰產城者攻其所產產城諸侯之僭侈也取名于產若生子而漸長大之義

丹鉛總錄卷之六終

丹鉛總錄卷之七

冠服類

幕羅考

古者女子出門必擁蔽其面後世宮人騎馬多著幕羅全身障之猶是古意又首有圍帽謂之席帽垂絲網之施以珠翠至煬帝淫侈欲見女子之容詔去席帽戴皂羅巾幘而以席帽油御雨云唐永徽中皆用帷帽施裙到頸漸為淺露開元初宮人馬上著胡帽靚粧露面古制蕩盡矣今山西蒲州婦人出以錦帕覆面至老猶然雲南鄉中婦女戴次工大帽亦古意之遺焉

玄的

史記五宗世家程姬有所避不願進注引釋名云天子諸侯群

妾以次進御有月事者更不口說故以丹注面的為識令女史見之王粲神女賦脫袿裳免簪笄施玄的結羽釵即釋名所云也玄的藝文類聚作華的又繁欽弭愁賦點圈的之熒之暎雙輔而相望潘岳芙蓉賦飛湏垂的丹輝拂紅皆指此又馬之當額亦曰的易說卦為的類三國志有的盧陳琳武庫賦駁龍紫鹿文的躡魚竝是馬名也又烏脰亦曰的南史侯景臨臺城童謠云的脰烏拂朱雀還與吳字一作點博雅云龍須謂之點婦人面飾亦曰龍點蓋以龍女况之又曰星的陸雲詩棄置北辰星同此玄龍煥

紫櫛

南史義陽王昶傳六軍戒嚴應須紫櫛弘明集玄光辯惑論張

魯鋒帶盧循紫櫛南宋晉安王子勛傳子勛初檄欲攻子業聞其已隕即解甲下櫛讀者多不知紫櫛為何物按晉書職官志云袴褶之制未詳所起冠黑帽綴紫櫛櫛以繒為之長四尺廣一寸腰有絡帶以代鞶中官紫櫛外官絳櫛蓋戰裙之絡繫也今畫門神將軍有之俗曰飄帶又梁褚繡使魏元日作詩曰帽上著籠冠袴上著朱衣即指此也

櫛音標集韻又音表北史櫛其門回

輕容

齊東野語云紗之至輕者曰輕容唐類苑云輕容無花薄紗也蓋今俗云銀條紗之類王建宮詞嫌羅不着愛輕容李賀詩蜀烟飛重錦峽雨測輕容元微之有寄白樂天白輕容詩是也又方言襜褕曰童容而字或作裕

菩薩髮蘇幕處

西域諸國婦女編髮垂髻飾以雜華如中國塑佛像瓔珞之飾曰菩薩髮曲名取此

唐書呂元濟上書此見坊邑相率為渾脫隊駿馬胡服名曰蘇幕處曲名亦取此李太白詩公孫大娘渾脫舞即此際之事也

偏髻髻

北齊後宮之服制女官八品偏髻髻注云髻所交切髮覆目也蓋夷中少女之飾其四垂短髮僅覆眉目而頂心長髮繞為卧髻宋詞所謂鬢髻偏荷葉也今世猶有之髻字玉篇不收而獨出此佛書亦有之玄應贊寧不識而強以為髮字之省非也

服妖

晉傅玄奏議云妹喜冠男子之冠桀亡天下何晏服婦人之服亦亡其身內外不殊王制失序此服妖也又按史謝尚好著刺文袴周弘正少日錦髻紅視蓋東晉南朝之人病不特服妖而已

王儉作解散髻斜挿簪亦服妖

鶉鴉字

後周皇后服制受繭則服鶯衣聽女教則服鶉衣音歸寧則服鶉衣音秩鶉鴉字惟見此蓋蘇綽所制也

朱腕繩

王苻潛夫論或紡絲絲而廢斷截以繞臂此蓋絲絲之類樂府雙行纏云朱絲繫繩真如白雪凝梁昭明烏栖曲云江南稚女朱腕繩

伏香

張衡同聲歌洒掃清枕席鞞芬以伏香鞞履也伏香外國之香也謂之香薰鞋也近刻玉臺新詠及樂府詩集改伏香作秋香太謬焉中近日刻古書妄改例如此不能一一盡彈正之

薄借

周禮玉璫注璫讀如薄借綦之之綦綦結也皮弁之縫每貫結五采玉十二以為飾謂之綦詩云其弁伊綦賈公彥疏云薄借之語未聞按古今注云草履名不借漢文帝履不借以臨朝唐詩遊山雙不借取木一軍持

暉而玉池

古裝裱卷軸引首後以綾帖褚曰暉有樓臺錦暉毬路錦暉蠲紙暉榜蒲錦暉唐人謂之玉池其引首有二色者曰雙引首標

外加竹界曰打楸

丹的

釋名曰以丹注面曰的子本天子諸侯有群妾以次進御有月事者止不御難于口陳故注此於面灼然而識也王粲神女賦曰施玄的結羽釵傳玄鏡賦曰珥明璫之雙照點隻的以發姿張景陽扇賦皎質皦鮮玄的點絳漢律婢變亦謂月事也

流蘇

倦游錄述流蘇文制但云五絲同心而下垂者莫能言其始黃公詔書林亦止引晉書割流蘇為馬幟皆後世幃帳間所懸耳古者流蘇蓋樂器之節前漢書禮樂志薛瓚注作流遯周禮金鐻節鼓鄭玄注云後世合宮懸用之而有流蘇之飾樂器而用以為幃帳之懸則自晉以後始也

金膏水碧

唐世詩人多用金膏水碧字。但知為奇寶之屬，莫究其出也。穆夫子傳示汝黃金之膏，束皙曰：金膏可以續骨。崔寔政論呼吸吐納，非續骨之膏。水碧玉，玉也。山海經：耿山多水碧。墨子：大藥有水脂碧。唐詩：絕頂水底花。南謝向：潤腹攬之，不可得。滴瀝空在掬，又採碧時逢嫠女船。

阿堵

晉書云：王衍口不言錢。晨起見錢堆床前，曰：阿堵。近世不解此，遂謂錢曰阿堵，可笑。晉人云：阿堵猶唐人曰若箇。今日這箇也。故張浩看佛經曰：理亦應在阿堵中。顧長傳神曰：精神妙處正在阿堵中。謝安謂桓溫曰：明公何用壁後置阿堵輩是也。凡觀

一代書，須曉一代語。觀一方書，須通一方之言，不爾不得也。

錢神論

晉惠帝之時，賄賂公行，魯褒所為作錢神論也。余觀類文同時綦母氏成公綏皆有錢神論各一篇。民之論略曰：黃金為父，白銀為母，鈔為長男，錫為少婦。庚辛分土，諸國皆有。長沙越嶲僕之所守，伊我初生，周末時也。景王君世大鑄，茲也。貪人見我如病得醫，饑享太牢，未足為飽。綏之論略曰：路中紛紛行人悠悠，載馳載驅，惟錢是求。朱衣素帶，當塗之士，執我之手，門常如市。諺曰：錢無耳鬼可使，豈虛也哉。幽求子云：可以使鬼者，錢也。可以使人者，權也。蓋亦同時之語。

太極泉

宋孝武帝大明七年赦詔文曰思散太極之泉以福無方之外
太極之泉不知何語後閱酉陽雜俎仙藥有太極泉蓋神漢益
漿之類也宋齊六代文人每好用僻事例如此

鈿金

張懷瓘書錄云往翰林見古鍾二枚高二尺許有古文三百餘
字記夏禹功績皆紫金鈿似大篆神彩驚人蓋三代鈿金為篆
其精類如此又李伯時得彫戈與鳥書黃金文銘六字曰主用
父作彫戈鈿金法今亦不傳唐六典有十四種金曰銷金曰拍
金曰鍍金曰織金曰研金曰披金曰泥金曰鏤金曰熬金曰釵
金曰圈金曰貼金曰嵌金曰畏金而鈿金不在其中今併其名
亦不知矣

古錢

漢有厭勝錢藕心錢狀如干盾長且方不圓蓋古刀布之變也
與近世花蓋夫人封綬及穿鑰錢相似見封漢及李孝笑錢譜

宋時官燭

趙寶文以紅羅命匠作燭心匠以絹易之召詰之伏罪羅燒則
灰飛絹則餘燼而已出博聞錄宋代官燭以龍涎香貫其中而
以紅羅纏炷燒燭則灰飛而香散又有令香烟成五彩樓閣龍
鳳文者不知何藥物也

磨鈴

南宋孔顛鑄錢議曰五銖錢周郭其上下令不可磨取鈴鈴音
裕五音譜磨礮漸銷曰鈴今俗謂磨光曰磨鈴是也往年中宮

問于外庭曰牙牌磨銘字何如寫予舉此答之

銀鵲

舊唐書吐蕃傳吐蕃舉兵以七寸金箭為契百里一驛有急兵驛人臆前如銀鵲甚急鵲益多韃靼亦然元樂府有玉兔鵲牢控懷揣着帝宜是其證也鵲有兔鵲鴉鵲故云云今雲南邊夷有兵馬聲息文書上挿鷄毛火炭亦古羽書之遺意火炭則示火急之意

玉璽考

元朝元貞三十一年木華黎曾孫碩德卒其妻出古玉印貨之中丞崔或秘書丞楊桓辯其為傳國璽上之○慎按秦始皇之璽一曰皇帝壽昌一曰既壽永昌已傳疑有二矣至宋梁亡入

于後唐又唐主存勗謀耶位魏州僧以傳國璽獻遂即位則後唐之璽蓋有二也璽既有二則必有一贗矣是以今日既曰與潞王從珂同焚于洛陽之玄武樓矣而他日段義又得之以為宋哲宗獻今日既曰入金與金哀宗同焚于蔡州之幽蘭軒矣而翟朝宗又得之以為宋寧宗獻若果贗而酷肖則宋徽宗正銜名受欺者又何疑其檢無螭角無缺却之不用而別制定命寶邪贗跡在宋屢敗露矣而元之崔或楊桓又何由得之寡婦貨物而獻之余意以為楊桓素工篆書即著六書統者必桓私刻之謀于崔或而託名于碩德之妻無疑崔或之意欲迎合皇太妃以綉戴成宗而為此眩耀俗目而定其位耶

按通典云秦得藍田白玉為璽曰受天之命皇帝壽昌又按此

齊制傳國璽鳥篆書文曰受天之命皇帝壽昌

漢書注衛宏曰秦璽題是李斯書其文曰受命於天既壽永昌

○右二說不同

十國紀年晉開運末北戎犯闕少帝重貴遣其子延煦獻傳國璽于遼遼主訝其非真

宋哲宗元符元年五月咸陽民段義斫地得玉璽蔡京及講議也。有德者昌唐璽也。惟德允昌者石晉璽也。則既壽永昌者秦璽可知。○蔡京輩小人媚上不憚誣天而况于欺人乎。縱使真是秦璽亦無道之物亡國之器豈舜之五瑞禹之玄圭乎。噫宋之君臣可謂迷惑無識矣

玉導

南齊高祖性清儉主衣中有玉導上曰留此正是興長弊源卽命擊碎之玉導未知何物又按晉書馮遷追及桓玄玄拔頭上玉導與之曰汝何敢殺天子以此例之則玉導者玉簪或冠篋之類耳導擇也義取擇髮然自唐以後不聞其名

音律類

舜七始詠

漢書律曆志引古文尚書予欲聞六律五聲八音七始詠以出納五言今文七始詠作在涓忽史繩祖摠漢郊祀歌七始華始肅倡和聲而以今文在治忽近於傳會以予考之此言聲律音詠是一類事但漢書注不注七始之義今之切韻宮商角徵羽之外又有半商半徵蓋牙齒舌喉唇之外有深喉淺喉二音此

即所謂七始詠，諫郎韻也。汗簡錄古七始詠夾始蓋古文也。作
黍黍與夾相近而誤，尤可驗史氏之說為是。由此言之，切韻之
法自齊世已然，不起于西域胡僧。又可知予特表出之。孟康云：七始者，
天地四時人也。此說乃意料之言。

尺八

簫管之制六孔，旁一孔加竹膜，足黃鍾一均聲。或謂之尺八
管，容齋隨筆引逸史及孫夷中仙隱傳，呂才傳皆有尺八事。文
辭鄉月，唐人酒令云：遠望漁舟，不瀾尺八。憑闌一吐，且竟空
喉。

丹鉛總錄卷之七終

