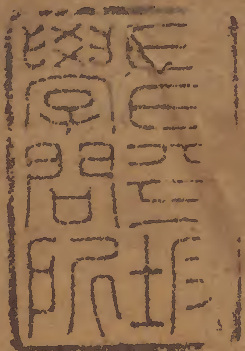


杜律虞註

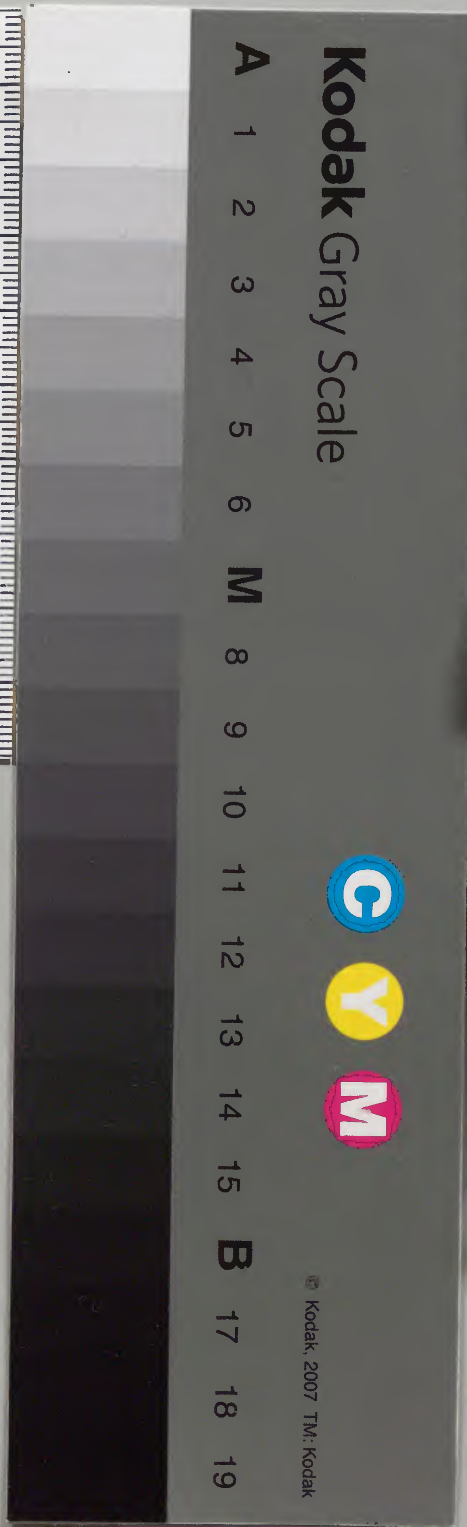


			五	漢
			四	書
			二	門
			一	
			八	
			四	
冊	架	函	號	類

內閣文庫			
三		五	漢
二		四	書
函		二	
一		四	
四		二	
架	冊	號	類

別集

內閣文庫	
番號	漢 5424
冊數	2(2)
函號	312 139



虞邵菴註杜工部詩律序

詩之變屢矣。三百篇之後，而五七
言繼作。至于有唐，沈宋之流，又作
為律詩。詩變至是極矣。開元天寶
以來，作者日盛。其中有奧博之學，
雄傑之才，忠君愛國之誠，閔時恤
物之志者，莫如杜公子。美其出處

勞佚憂悲愉樂感憤激烈皆於詩
見之粹然出於性情之正而足以
繼風雅之什至其觸事興懷率然
亦作有比興寄深遠曲盡物情非
他之所能无徽之嘗謂詩人未有
如子美者信哉斯言也惜為之註
者雖多然不失之泛則失之鑿又

或簡略不足以盡發其意讀者病
焉虞邵菴先生獨取其七言律詩
一百五十餘首而註釋之本朱子
詩傳之作疏其事實而述其指趣
而公所以作詩之意瞭然明白其
有益於學者不少餘姚魏仲厚與
弟仲英最好杜詩得公所註刻之

厚言
梓以傳使天下作者皆有所悟入
而得以臻其妙厚矣哉用心也詩
者志之所發也方其動於中而形
於言雖各有自然之機然非取法
於前人而欲從容中度不失其正
亦難矣杜詩天下後世之所取法
也而邵菴先生之註未盛傳聞者

蓋有願見而不可得之嘆漢蔡伯
喈得王克論衡而秘玩以自資今
仲厚兄弟得此書不私於為已而
公以及人其賢可知矣刻既完仲
英之子瑤為瀧水丞述職來京師
請予叙其首予詩不待序而傳然
仲厚兄弟嘉惠學者之心不可不

厚言序
白也故為序之

皆

正德甲戌冬十月望日

賜進士及第翰林院侍讀經筵講官

同脩國史會稽董玘撰

萬曆癸卯春月書林鄭雲竹重新梓

序畢

杜詩七言律目錄

卷之一

紀行

○恨別

○曉發公安數月憇息此縣

○迷懷

○聞官軍收河南河北

○江上值水如海勢聊短述

○撥悶

○愁

○即事

○峽中覽物

○暮歸

○遣悶戲呈路十九曹長

懷古

○詠懷古跡 五首 ○蜀相

將相

○諸將 五首

宮殿

○承和賈至舍人早朝大明宮

○宣政殿退朝晚出左掖

○紫宸殿退朝口號

省字

○題省中院壁 ○宿府

○院中曉晴懷西郭茅舍

居室

○堂成 ○卜居

○狂夫 ○野老

○江村 ○赤甲

○簡吳郎司 ○呈吳郎

題人屋

○相堅士茅屋 ○崔氏東山草堂

宗族

○舍弟親赴藍田取妻子到江陵喜寄 三首

隱逸

○覃山人隱居
○題張氏隱居

○南鄰

釋老

○留別公安大易沙門
○因許八奉寄江寧旻上人

寺觀

○涪城縣香積寺官閣
○暮登西安寺鐘樓寄裴十迪

四時

○即事
○暮春

○曲江二首

○曲江對雨
○多病執熱奉懷李尚書

○早秋苦熱堆案相仍

○秋興八首
○登高

○秋盡
○十二月一日二首

卷之二

節序

○元立春
○人日

○小寒食舟中
○九日二首

○九日藍田崔氏莊

○小至

○至日遣興奉寄北省奮閣老兩院故人一首

○冬至○至後

○臘日

書夜

○書夢○夜

天文

○江雨有懷鄭典諒

○雨不絕○白帝

○返照

地理

○望岳○黃草

○滯頰

樓閣

○白帝城最高樓

○江陵節度使陽城郡正新樓成正請嚴侍御判官賦七字句同作

○又作此奉衛王

○七月一日題終明府木樓二首

○登樓

○閣夜

眺望

○野望

○望野

亭榭

○滕王亭子

○題鄭縣亭子

果實

○題桃樹

○野人送朱櫻

舟楫

○進艇

○城西陂泛舟

橋梁

○陪李七司馬皂江上觀造竹橋即日成往來之人
免冬寒入水耶題短作簡李公

燕飲

○曲江陪鄭八丈南史飲

○鄭司馬潛曜宴洞中

音樂

○吹笛

禽鳥

○見正監兵馬使說近山有白黑二鷹羅者久取竟
未能得王以毛骨有異他鷹恐臘後春生騫飛避暖

勁興思秋之甚眇不可見請予賦二詩

○燕子來舟中

虫類

○見螢火

簡寄

○將赴成都草堂途中有作先寄嚴鄭公 五首

○奉侍嚴大夫 ○贈獻納起居田舍人澄

○奉寄高常侍

○奉寄章十侍御時初罷梓州刺史東川留後將復

赴朝廷

○將赴荆南寄別李劔州弟

○奉寄別馬巴州 ○贈韋七贊善

○崔平事弟許相迎不到應慮老夫見泥雨怯出必

愆佳期走筆戲簡

○贈田九判官梁丘

○寄常徵君 ○寄杜位

○所思

尋訪

○賓至

○客至

○嚴中丞枉駕見過

嚴公仲夏枉駕草堂兼携酒饌得寒字

○王十七侍御掄許携酒至草堂奉寄此詩便請邀高三十五使君同到

酬寄

○奉酬嚴公寄題野亭之作

○酬郭十五判官受

○和裴迪登蜀州東亭送客逢早梅相憶見寄

送別

○季夏送鄉弟韶陪黃門從叔朝謁

○章梓州橘亭餞成都實少尹得涼序

○奉送蜀州栢二別駕將中丞命赴江陵居衛尚

太夫人因示從弟行軍司馬位

○送路六侍御入朝

○又送辛負外

○送李八秘書赴杜相公幕

○送王十五判官扶持還黔中得開字

○鄭十八虔貶台州司戶參軍傷其臨老陷賊之故

關爲面別情見于詩

○公安送常二少府匡贊

○送韓主四江東省親

○長沙送李十一街

○宇文晁尚書之甥崔彘司業之孫尚書之子重

鄭監前湖

雜賦

○有獠奴阿段

杜詩七言律目錄 畢

翰林攷正杜律七言虞註大成卷之乙

前集

工部 子美 杜甫 詩集

邵菴 先生 虞伯生 註釋

溫陵 紫溪 蕪 濬 校閱

宗文 書舍 鄭雲竹 鋟梓

紀行

○恨別

洛城一別四千里洛城即河南府胡騎長驅五六年此指祿山之亂草

木變衰行劍外蜀劍閣兵戈阻絕老江邊思家步月清

宵立聽第看雲白日眠聞道河陽近乘勝即洛城也司徒急

為破山燕

是年十月司徒李光弼敗史思

明於河陽幽燕思明窟穴也

賈伯生曰公言來蜀別洛如行於遠閣之外遂為

兵戈阻隔而老於錦江之上也思家之際見其月則

不寐而常思弟之際見其恨別之深而未因聞李光

弼之晝夜而望其平幽燕則洛城可歸矣未因聞李光

季于麟曰按年譜乾元二年棄華州司功客秦州

十月往同谷縣十二月入蜀幸有裴冕為成都尹

卜西郭浣花寺居之後營草堂卓室此作係營草

堂之時歛起故鄉之懷故以別為恨也

○曉發公安數月憇息此縣

北城擊柝復欲罷橋警夜之木東方明星亦不遲隣鷄

野哭如昨日物色生能幾時舟楫恥然自此去江湖

遠適無前期出門轉盼陳迹藥餌扶吾所之

方啓明之星忽然在天鷄鳴人哭皆在將曉之際

生已如昨日之曉矣今日復一日光景迅速宜乎物色

江作湖之遠亦無定期但我乘舟身健則隨所向故

曰湖作客信乾坤也

夢弼曰永泰秋去蜀至雲安大曆元年自雲安至

之岳陽此將之岳陽而作也

王元美曰此詩起聯對偶而次不對唐以為偷春

中自然對格即如野哭對隣鷄生能對物色又為就句

云不自對平仄曰古詩法律精切並合平仄曰律如

為律取不拘此者名物對聯切並合平仄曰律如

側對如詩魚戲新荷

動鳥散餘花落是也

述懷

○聞官軍收河南河北

王律

卷一

劍外忽傳收薊北北指河南河北初聞涕淚滿衣裳却

看妻子愁何在謾捲詩書喜欲狂白首放歌須縱酒青

春作伴好還鄉即從巴峽穿巫峽便下襄陽向洛陽

虞伯生曰此詩言久客劍南忽有人傳官軍收復

之事一問之悲初喜交感其亂離而先之以

可歸之既計所以喜故隨看妻子已無前日之愁且有

還鄉也結句遂言還鄉飲且乘此春光可以相伴而

見其歸速之意

德元年正月甲申史朝義自殺其將李懷仙以

州降田承嗣以魏州降劉云自然喜意流動得

人結復何寺句然喜頌之極誠有如此他語不

易也

○江上值水如海勢聊短述

人性僻耽佳句語不驚人死不休老去詩篇渾漫興

花鳥莫深愁新添水檻供垂釣

成也公極詩故着浮槎替入舟焉得思如陶謝手謂陶

惠連筆也靈令渠述作與同遊

虞伯生曰此因觀水勢如海未暇長吟耶且短述

故迫感平生而自謂性僻喜工詩句每造語必欲

驚人而後成之然壯年之事今則老矣所作詩篇

第漫與成之言江上之花鳥不用愁我無景而覓句也

之勢如海可憑檻長吟不能苦思安能有人冥思

入微如陶謝二子之妙手者使之述我意而作同

遊此檻不但如云詩頌有為而作當以故為新以

為龜山曰東坡云詩頌有為而作當以故為新以

詩明雅好奇務新乃謂此東坡救時之弊猶曰以故

詩明雅好奇務新乃謂此東坡救時之弊猶曰以故

為新以俗為雅即非燕新鄙雅區區守故常流於
為新也學者宜審之蔡條嘗謂詩家視淵明猶孔門
伯夷也然則集大成手當還子美千彙萬狀渾
汪茫兼古今而有之今茲起二句及詩成古朴實
新之句異乎東坡所云且淵明詩意趣真古實
平淡之宗格極難到苟未如東坡深造闕而
妄曰我學淵明是猶索隱行怪之士未嘗求仁得
仁徒高論怨誹而已

撥悶

聞道雲安麴米春酒名雲安屬夔州纔傾一盞即醺人乘舟取

酌非難事下峽銷愁定幾巡長年三老遙憐汝川中呼舟師名

各峽中以篙師為三老疾柁開頭捷有神疾柁欲開船則疾

長年枕工為最能已辦青錢防雀值色川人見錢為青錢折一當

行亦稱舟師
令美味入吾唇

真伯生曰此題為撥悶而終始酒思往往飲之酒蓋必
在志流將往安言聞其美酒思往往飲之酒蓋必
特一酌而已定有淺巡之醉也遂呼若果下峽豈
爾鼓棹如神下峽有向難執我唇已辦青錢準備在
船之直當使麵米春之味入吾唇已辦青錢準備在
六句皆為設辭而其情亦切矣以此撥悶始亦談
河止渴之類乎取酌銷愁四字承接起聯而下談
防雀直皆乘舟非難酌之事未句承接起聯而下談
篇也三老對長年開頭對疾柁此就本句內對格

羅東坡曰退之詩云百年未滿不待死且可勤買
拋青春國史補云酒有郢之富水春鳥程之若下
春榮陽之土窟春富平之石凍春劍南之燒春杜
子美麴米春裴錮之傳奇記亦有酒名松醪春酒
知唐人名酒多以春則拋青春亦必為酒名也

江草日日喚愁生巫峽冷冷非世情巫峽在夔州有三峽西陵峽歸鄉峽

巫峽見後盤渦駑浴底心性獨樹花發自分明十年戎
馬暗南國異域賓客老孤城渭水秦山得見否渭水秦

中乃南人今罷病虎縱橫

虞伯生曰楚辭云芳草生兮萋萋王孫遊兮不歸
今江上之草日長我而未歸故云喚愁生巫峽之
水冷冷然本非有情之物按戴叔倫詩沅湘日夜
東流去不為愁人住少時亦此意也或曰當作薄
俗而味底心性問鶯之浴有則賞心不與草喚愁
自分明言花之開空自分明則賞心不與草喚愁
生水無世情鶯浴花開自適其意此四者皆所以
感觸愁思也然愁之所在則為離亂之久契闊之
深不知故鄉山水此生得見否况今民已病而歎
不重其愁哉前四句愁之端興也後四句愁之實
賦也
蔡寬夫詩孟子美以盤渦駑浴的心性獨樹花發
自分明為吳舫以家家養烏鬼頓頓食黃魚為俳

○即事

諧舛以江上誰家桃樹枝春寒細雨出疎籬
句雖若為戲然不害其格力也

天畔群山孤草亭江中風浪雨冥冥一雙白魚不受釣
三寸黃楫猶自青多病馬鄉無日起馬鄉司馬相如也
窮途阮籍幾時醒阮籍晉人字嗣宗率意獨駕行不未
聞細柳散金甲細柳漢文帝時匈奴大舉入邊周亞夫
金甲言京師未為將軍駐細柳營在長安昆明池南散
得罷兵戈也勝斷秦川流濁涇秦川一作州字方輿云
水多以川名秦州天水郡有秦川亭在清水縣乃秦仲
所封也秦之為號自此始濁涇水地志出蜀安定郡
涇陽縣西今原州百泉縣研頭山也東南至馬翅陽陵
縣入渭

虞伯生曰象山除天而一草亭在其間江中風雨
晦冥之時公自登焉魚不可得舫未可食其蕭瑟

注事虞主

山集卷一

八五

可知矣况公之多病如掛如窮途如嗣宗即事傷
情尤可知也蓋為腸斷矣前四句即物之流第
未即身之末際即時之師戒嚴不應復說秦州
經相秦州而事上句乃言京師戒嚴不應復說秦州
不相接續疑州字乃川字之誤秦中川水之大莫
如涇渭今獨言濁涇而不言
清渭以喻時之亂蓋可見矣

○峽中覽物

曾為掾吏趨三輔

三輔者京兆扶風馮翊也公曾為

在潼關詩興多

潼關在華陰縣忽如瞻華嶽蜀江猶似

見黃河舟中得病移衾枕洞口經春長薜蘿形勝有餘

風土惡幾時回首一高歌

賈伯生曰公在夔州見巫山之高峽江之大因憶
往年功曹時趨三輔而在潼關之內則詩興益卷

軸矣常瞻華嶽之高見黃河之大以壯其致思也
今觀巫峽連天有類華嶽故曰如瞻華嶽蜀江猶似
類黃河故曰似見今得病遷居洞口已過一春薜
蘿目長而衾枕未離豈復有昔時之詩興哉故謂
此江山之形勝雖不減於河華而風土則惡非可
久居不知何時去此卻回首而望之以發長歌也
忽如猶似四字照應曾為憶在四字今日則憶在
潼關之時他日則回首峽中之地
王元美曰感今思昔人之恒情難矣杜之奔播四
方黜華棄掾客秦久蜀寓梓復栖夔焉常之兩
以謂老杜當干戈騷屑之時間閱海甸孔席未暖
墨突不黔故自云三年奔走空皮骨然往返之勞
可謂一世之羈人也悲矣夫

○暮歸

霜黃碧梧白鶴栖城上擊柝復烏啼客子入門月皎皎

誰家搗練風淒淒南渡桂水闕舟楫寰宇記桂州臨桂

士律

卷一

桂水

北歸秦川多鼓鞞秦川鼓鞞言京師年過半百不稱意
尚屯兵防吐蕃也

明日看雲還杖藜

虞伯生曰時有落落鈕錡不諧而暮歸故即歸途之景以及到家之景而起與乃自嘆其欲行則無舟楫可濟欲北歸則未得稱意無可往者明且策也未言五十餘歲而已鶴栖歸途所見也烏啼歸途所聞也月色入門所見也搗練入門所聞也目之所接如此而有不容意之懷宜乎深嘆進退之窮也還字重看

○遣悶戲呈路十九曹長曹長亦為補遺因在兩省故稱曹長

江浦雷聲喧昨夜春城雨色動微寒黃鸝並坐交愁濕
白鷺群飛太劇乾晚節漸於詩律細誰家數去酒杯寬
唯君最愛清狂客百遍相過意未闌

虞伯生曰夜經雷雨旦日微寒兩鶯枝故愁雨之時景所以悶坐而誰遣因自嘆其老來詩法雖工而忘形之交則少唯路十九愛人酒後請狂之態如數訪飲我亦無厭倦之意也惟斯人可以破愁城矣

懷古

○詠懷古跡 五首

離東北風塵際漂泊西南天地間三峽樓臺淹日月

三峽謂西陵峽歸鄉峽巫峽盛弘之荊州記三峽七百
里中兩片連山峽無斷處連若登嶂隱天蔽日非亭午
午夜不見日月夏水襄陵朝發白帝暮宿江五溪衣
陵其間千二百里雖乘奔馬馳風不為疾也宿江五溪衣
服共雲山五溪漢書蓋陵五溪蠻夷謂雄溪瀘溪西溪
也制羯胡事主終無賴胡謂詞客哀時且未還詞客公
也

庾信平生最蕭瑟周書庾信字子山雖位望通顯常有

意中有云壯士暮年詩賦動江關

虞伯生曰此篇先自詠漂泊未及詠古跡也蓋言

離以自免矣復漂泊於西蜀巴南天地之間但見

巫峽之峻避蔽日月而五溪蠻夷之俗近接雲山

始於祿山言此胡羯事君終不可仗而負明皇之亂

自比謂其哀江南之賦而蕭瑟遲暮之懷今與我

斯懷全可慨矣以此詩第六句為結上生下格次

聯接第二句三聯應第一句總承上也因終支離漂

泊之感熟而味之蕭瑟之哀乎後二句相粘一代賦

則一有鞅安得不無蕭瑟之悲秋之為氣也蕭瑟

搖落深知宋玉悲今草木搖落而變衰宋玉宅在荆州

流儒雅亦吾師悵望千秋一灑淚蕭條異代不同時

山故宅空文藻雲雨荒臺豈夢思雲雨荒臺宋玉為楚

賦序楚襄王與王遊雲夢之臺望高唐之觀王曰昔先

王嘗遊高唐而晝寢夢見一婦曰妾巫山之女為高

唐之客聞君遊高唐願薦枕席王因幸之去而辭曰妾

暮陽臺之下襄王使之宋玉賦次其夜王夢與神女遇宋

玉屈原最是楚宮俱泯滅舟人指點到今疑

虞伯生曰此詩因有宋王之宅而專詠宋玉故始

終用其本事九辨悲秋王蓋為傷屈原而作故以

言深知其搖落之悲也風流以其標格言儒雅以

其文非道言亦吾師也惜其生不同時也故宅荒臺

為嘆息問其蕭條而惜其生不同時也故宅荒臺

土律書生

又指蕭條實跡言江山之故宅空有文藻可見陽

臺之雲雨豈復有賦其夢思者乎又因雲雨之句

遂以其事結之謂楚王行宮今已影滅迹在而舟

人過巫山之下至今指點其事而雲雨疑其果有

神女之所謂耶師言其風流儒雅可采亦字重看

胡元瑞曰亦悲應起搖落三聯先其言儒雅後句

次風流因言其高唐之賦也空字嘆其身後寥寞豈

言風燭其夢神女之非故唐人亦云一自高唐賦成

後楚天雲雨蓋堪疑意迫近此後三句亦相粘意

字燭其夢神女之非故唐人亦云一自高唐賦成

惟昭君畫工毛延壽在路馬市後昭君避帝諱遂改今曰明

昭君畫工毛延壽在路馬市後昭君避帝諱遂改今曰明

昭君畫工毛延壽在路馬市後昭君避帝諱遂改今曰明

昭君畫工毛延壽在路馬市後昭君避帝諱遂改今曰明

昭君畫工毛延壽在路馬市後昭君避帝諱遂改今曰明

昭君畫工毛延壽在路馬市後昭君避帝諱遂改今曰明

昭君畫工毛延壽在路馬市後昭君避帝諱遂改今曰明

昭君畫工毛延壽在路馬市後昭君避帝諱遂改今曰明

昭君畫工毛延壽在路馬市後昭君避帝諱遂改今曰明

昭君畫工毛延壽在路馬市後昭君避帝諱遂改今曰明

昭君畫工毛延壽在路馬市後昭君避帝諱遂改今曰明

昭君畫工毛延壽在路馬市後昭君避帝諱遂改今曰明

昭君畫工毛延壽在路馬市後昭君避帝諱遂改今曰明

昭君畫工毛延壽在路馬市後昭君避帝諱遂改今曰明

昭君畫工毛延壽在路馬市後昭君避帝諱遂改今曰明

昭君畫工毛延壽在路馬市後昭君避帝諱遂改今曰明

昭君畫工毛延壽在路馬市後昭君避帝諱遂改今曰明

昭君畫工毛延壽在路馬市後昭君避帝諱遂改今曰明

昭君畫工毛延壽在路馬市後昭君避帝諱遂改今曰明

此從一去紫臺連朔漠獨留青塚向黃昏畫圖省識春

此從一去紫臺連朔漠獨留青塚向黃昏畫圖省識春

此從一去紫臺連朔漠獨留青塚向黃昏畫圖省識春

此從一去紫臺連朔漠獨留青塚向黃昏畫圖省識春

此從一去紫臺連朔漠獨留青塚向黃昏畫圖省識春

此從一去紫臺連朔漠獨留青塚向黃昏畫圖省識春

此從一去紫臺連朔漠獨留青塚向黃昏畫圖省識春

此從一去紫臺連朔漠獨留青塚向黃昏畫圖省識春

此從一去紫臺連朔漠獨留青塚向黃昏畫圖省識春

此從一去紫臺連朔漠獨留青塚向黃昏畫圖省識春

此從一去紫臺連朔漠獨留青塚向黃昏畫圖省識春

此從一去紫臺連朔漠獨留青塚向黃昏畫圖省識春

此從一去紫臺連朔漠獨留青塚向黃昏畫圖省識春

此從一去紫臺連朔漠獨留青塚向黃昏畫圖省識春

紙不須... 季于麟曰... 不迫惟江... 稍遠開山... 時之意如... 作亦在調... 曲還悲遠... 嫁難為情... 方全盛朝... 須薄命妾... 何恨丹青... 唐詠明妃... 如怨如林... 獨老杜雍... 容

蜀主窺吳幸三峽崩年亦在永安宮... 征三吳為... 縣為永安... 處縣有先... 云永安宮... 里江山迥... 奉節縣在... 殿虛無野... 寺中古廟... 杉松巢水... 鶴歲時伏... 臘走村翁... 武

侯祠屋長鄰近... 西武侯廟... 崇慶州亦... 有先主廟... 在晉原... 祠在... 為寺廟在... 宮東一體... 君臣祭祀... 同

諸葛大名垂宇宙... 宗臣遺像肅清高... 三分割據... 紆籌策... 萬古雲霄... 一羽毛伯仲... 之間見伊呂... 野伊耕于... 有莘之

相曰望姓姜字子牙鈞于磻溪之慈泉釣得王璜其刻
文曰周受命呂佐周文王出獵遇于渭水曰吾太公望
子久矣故號之曰太公望載歸立指揮若定失蕭曹漢
為師封於呂故曰呂尚又曰尚父指揮若定失蕭曹漢
何與曹參同佐高祖而運移漢祚終難復志決身殲軍
務勞

賈伯生曰此詩極贊諸葛公言其大名亮乎宇宙
乃漢昭烈烈開國之宗臣也其遺貌堂堂使人仰其
清高而生肅敬之心也因言何以如此蓋其籌策
當時之天下曹操既不可與爭孫權又不可與圖
惟可跨荆益保岩阻以待其變則三分鼎立之計
可謂屈曲而費心思矣然此籌策無以復加獨見
之超若萬古之上雲霄之間見一羽毛無與儔匹
也不特此耳向使武侯君可為之時具王佐之材
真可與伊尹呂望為兄弟行輩豈特如陳壽所謂
管樂之亞哉苟時可為盡如當時所謂荆蜀之軍
向宛洛益州之衆出秦川遂定天下恢復漢業則
蕭曹之功必為所掩而人不論矣未乃言惜乎天

運已移漢祚難復故後出師表亦決志於死而後
已竟以食少事煩之勞死於渭濱可勝嘆哉
劉涇溪曰第三聯氣槩別贊孔明不能復出也余
謂若字則惜其時之難為耳綱目故曰大夏將頽
一木難扶信矣當時束裝受聘之時司馬德操云
孔明事得其主失其時矣頃溪謂孔明不能復出
之嘆然天若祚劉則伊呂可以肩與蕭曹必自掩
輝蓋惜其終難復也

蜀相

丞相祠堂何處尋錦官城外柏森森映塔碧草自春色
隔葉黃鸝空好音三顧頻繁天下計兩朝開濟老臣心
出師未捷身先死長使英雄淚滿襟

云在府西北二里亮家南陽之鄧縣在襄陽城西二十
里號隆中本傳亮躬耕隴畝好為梁甫吟劉先主屯新
野徐庶謂先主曰諸葛孔明臥龍也將軍宜枉駕顧之
由是先主遂詣亮三枉乃見先主建安二十六年即帝

士律重注

位以亮為丞相錄尚書事後先主於永安宮疾篤召亮
蜀曰君才十倍曹丕必能安國家立定大事若嗣子可
輔則輔之如其不才君可自取亮泣曰臣敢不竭股肱
之力效忠貞之節繼之以死建興元年封亮為武鄉侯
五年率諸軍北駐漢中臨發上表十二年春亮為大衆
由斜谷出以流馬運糧據武功五丈原與魏司馬懿對
壘於渭南相持百餘日亮疾篤卒于軍栢武侯懿對
兩植錦官城成都府城名又錦宮錦工織錦濯于江中
錦乃鮮明故號錦江

乃師司馬懿之法戰自守故未見大捷而武侯遂死
之師志若此之大武侯之心若此之忠君之心也先
主之志若此之大武侯之心若此之忠君之心也先
復為已任開基濟業歷事兩君其言曰竭股肱之
賢以主來顧草廬至再至三如頻繁者屈已求
空好音幽閒之處是也次聯詠祠堂之景自春色
外古栢森陰之語問祠堂之在何處可尋否曰在城
句設問吞之語問祠堂之在何處可尋否曰在城
復為已任開基濟業歷事兩君其言曰竭股肱之
賢以主來顧草廬至再至三如頻繁者屈已求
空好音幽閒之處是也次聯詠祠堂之景自春色
外古栢森陰之語問祠堂之在何處可尋否曰在城
句設問吞之語問祠堂之在何處可尋否曰在城

四句詠祠堂之事後四句詠武侯之事
但詠廟中之景其托意在其中矣
誠齋詩話句有偶似古人者亦有述之者杜此
章次聯似有何遜行孫代陵云山鸞空樹響隨月自
秋輝杜又有薄雲岩際宿孤月上浪中翻更信先有
云白雲岩際出清月波中月上二宇勝矣陰鏗
薦隨入戶樹花逐下山風杜云月明垂葉露雲鏗
度溪風又云水流行地月長捲一戎木杜云風塵三
矣更信云永韜三尺劍長捲一戎木杜云風塵三
尺劍社稷一戎
衣亦勝瘦矣

將相

諸將 五首

漢朝陵墓對南山 南山終胡虜千秋尚入關 昨日王魚

冢葬地 王魚西京雜記長安大明宮宣政殿初就每夜

見數壯騎往遊其間高宗使巫劉明奴王湛然

問其所由鬼云我是漢楚王戊太子死葬于此明奴寺
曰我當時入朝以路遠不從坐後馬得天子於此鬼
猶在殿東北地丈餘我死時天子殮我王魚一雙今
改葬苑外及發掘王魚宛然見在怪亦隨息早時金
盆出人間金盆常用王盆恐避王魚故改作金南史
通天臺為表奏之陳已思鄉之意畧曰中帳珠簾一
零落茂陵王盆遂出人間或曰此用盧充幽婚事有金
盆之說見愁汗馬西戎逼曾閃朱旗北斗閑長安號多
是矣

少才官守涇渭

涇渭二水名涇水出安定郡涇陽縣西
東南至馮翊陽陵縣入渭水至京兆七

將軍且莫破愁顏

真伯生曰此篇因閔中陵墓為胡人所發掘責諸
將當謹備吐蕃也言漢朝天子之陵大臣之墓

對終南山而葬謂有千年之固矣誰料祿山之反
胡虜尚能入閔而發此陵墓乎如昨日王魚猶覆
葬地今朝王盆出在人間蓋一夕為胡人所發其
禍慘矣遂責諸將曰我見汝方悲用兵之勞不勝
吐蕃之逼而戒嚴然汝亦嘗樹旗於比斗城中
以享安閑之富貴今日始勞何用愁乎切祿固宜
盡賊矣復警之曰涇渭之上屯兵備戒其數不少
將軍且莫破其愁顏以私取樂倘才官失守吐蕃
將安歸乎豈不峻而切矣

韓公本意築三城

三城景龍間韓國公張仁愿於河北
北皆大積置烽火千八百所擬絕天驕拔漢旌

兵至德元載郭子儀

郭子儀以朔方安西回紇等
胡來不覺潼

關隘西哥舒翰

失守敗績龍起猶聞晉水清肅宗即

豈謂盡煩回紇馬奴之種也翻然遠救朔方

位於靈武晉少帝比乃安史所起
之地今肅宗即位而河北復清也
獨使至尊憂社稷諸

君何以答昇平
唐伯生曰此詩因回紇恃功且
不能任君之憂也言昔者朔方
城其本意為突厥強暴奪據其
使其窺漢之旌旗也豈料今日
助朔方節度使乎首因言回紇
為之監陞若有無中國之意幸
曰獨使天子自憂然雖有主而
平之時寵貴之恩乎平時以武
則聽天子之獨憂乎其可愧也
深矣

洛陽宮殿化為烽
洛陽河
休道秦關百二重
秦關百二
百二馬註秦地險固二萬
人足當天諸侯百萬
門何處覓堯封
武荊門言河北方輿勝覽云
朝廷袞職誰

王相國
副元帥後又拜盧龍節度使
肯銷金甲奉春
農
備衣職詩大雅云衮職
有闕惟仲山甫補之
天下軍儲不自供
稍喜臨邊

國用也言東都向者為祿山所破宮殿已灰燼長
安為祿山所闕秦關之險史無論矣東方州鎮今
尚存逆節則禹之貢賦未全歸安史餘黨猶據
鄴城則堯之用兵皆以足食為本因責諸將曰補衮
也然立國用兵皆以足食為本因責諸將曰補衮
宰相之任也今諸將加官皆專內任則干預衮職
多矣然宰相制國用而天下軍儲無有自給糧餉
之理當思所以足食之方惟王相之臨遣也稍為
可喜且肯息兵屯種銷兵器為農具庶幾不忝宰
相之名而為知本矣諸
將不可視以為法乎
回首扶桑銅柱標
扶桑十洲記扶桑在碧海之中樹長
數千丈周下餘圍兩樹同根更相依

千載主
卷

倚故曰扶桑銅柱後漢馬援傳光武拜援為
伏波將軍南征交趾立銅柱為漢之極界
冥冥氛祲

未全銷越裳翡翠無消息越裳後漢南蠻傳交趾之南

三象重譯而執白雉翡翠異物志翠南海明珠久寂寥

鳥形似燕翡翠赤而翠青其羽可為飾南海明珠久寂寥

珠及翡翠犀象玳瑁與香美木之屬殊錫曾為大司

馬大司馬東晉石勒侵阜陵詔加王導大司馬總戎皆

挿侍中貂侍中貂後漢典服志侍中冠武弁大冠加炎

風朔雪天王者周天王春秋只在忠良羽聖朝

震伯生曰此詩因嶺南未平諸將居外責其虛在

高位而不為忠良之臣也嶺南自明皇時南詔之

一為繼以中原之擾必多有未平之地代宗時詔大

之貢不來也越裳比交趾應銅柱而反故交趾雖

崖應扶桑而言扶桑雖在日出處然揔之不離

中言回望扶桑銅柱尚為妖氣之所蔽而南蕃之

貢珍久絕則聖朝之輿圖有缺矣諸將平日受加

官之異賜亦有曾為大司馬者其總兵于外也又

皆帶內任而挿侍中之貂然徒爾叨冒殊恩而已

因復嘆曰晋天率土皆天子之地今嶺南未平細

戴聖朝以圖收復者只在忠良之臣而慰當回首

而長望也

錦江春色逐人來錦江濯錦江又曰即浣花溪也方輿

明巫峽清秋萬壑哀巫峽見前正憶往時嚴僕射共迎

中使望鄉臺望鄉臺在成都之北隋蜀王秀所築嚴武

也中使主恩前後三持節三持節兩為節制鎮蜀一為刺

軍令分明數舉杯西蜀地形天下險安危須仗出群材

實伯生曰此詩專美嚴武能安西蜀非中朝諸將

之比而今文往矣是可嘆也公其年冬去成都故

上律書注

木行原詩
云春色逐人來秋在峽故以巫峽清秋續上句因
萬壑秋聲之哀而追念往時正依嚴公之幕居成
都亦曾共邸中使可謂親密遂言武受君恩一待
刺史之節兩持藩鎮之節前後三至蜀中而其軍
政明肅故得餘閑累有稱觴之樂其親密亦已久
矣然今既亡不可見之末乃嘆曰西蜀地形之險
天下更無有此得其人鎮之則危頃伏出群之材
如武者鎮之而後可八哀詩云公來雪山重公去
雪山輕亦此意也
劉涇溪曰此題五章前四首皆責諸將而各有所
指之事末首獨美嚴武亦取彼抑此之義也余曰
不但末篇而然即稍喜臨邊王相國其褒貶抑揚
之意已彰世稱杜
之詩史不亦宜乎

宮殿

○奉和賈至舍人早朝大明宮

五夜漏聲催曉箭五夜漢魏以來名夜有五起於甲九夜止於戌故曰五夜箭漏箭也

重春色醉仙桃九重天子之門九重仙桃漢武時有青鳥集於承華殿前以問東方朔朔曰西王母降是夕王母果至以桃七枚與武帝 旌旗日煖龍蛇動龍蛇動也 宮殿風微燕雀高朝罷香烟携滿袖詩成珠玉在揮毫欲知世掌絲綸美絲綸禮縮衣篇王言如絲其出如綸 池上于今有鳳毛池鳳凰池也鳳毛宋書謝鳳子超宗有文辭補謂謝莊曰超宗殊有鳳毛賈至曾之子曾嘗為中書舍人掌制誥至從玄宗幸蜀為中書舍人帝傳位至謚冊既進藁帝曰昔先帝誥命乃父為之辭今茲冊命又爾為之兩朝盛典出卿家父子可謂繼美矣 色天子視朝時也端居南面氣滿容如食仙桃醉色侍臣者皆見天顏之有喜也少焉天色正明日煖則旌旗之影有龍蛇而翻動風微則宮殿之上景第五句言退朝之事結上生下第六句言賈

土律真主

卷一

至有詩送聯推至父子繼美之盛以見和意
 東坡志林七言之偉麗者杜子美云旌旗日煖龍
 蛇動宮殿風微燕雀高五更鼓角悲聲壯三峽星
 河影動搖爾後寂寞無聞焉其至歐陽永叔云蒼
 波萬古流不盡白鳥雙飛意自閑萬馬不嘶聽
 鐘鼓三更月野宿貌貅萬灶烟又云露布朝馳王
 關塞捷書夜到其泉宮亦庶幾焉
 初落二句最優今並附于次
 賈至銀燭朝天紫
 陌長禁城春色曉蒼蒼千條弱柳垂青瑣百轉流
 鶯遶建章劍佩聲隨玉墀步衣冠身惹御爐香共
 沐恩波鳳池裏朝朝染翰侍君王
 王維絳幘萬
 人報曉籌尚衣方進翠雲裘九天閑闕開宮殿萬
 國衣冠拜冕旒日色總臨仙掌動香烟欲傍
 浮朝罷頭栽五色詔聲歸到鳳池頭
 岑參
 鳴紫陌曙光寒鶯轉皇州春色到鳳池
 頭
 露未乾獨有鳳凰池上客陽春一曲和皆難

○言政殿退朝晚出左掖

天門日射黃金榜天門天子春殿晴曛赤羽旗赤羽旗

宮草霏霏承委佩委佩曲禮主佩爐烟細細駐遊

絲雲近蓬萊常五色蓬萊宮即大明宮也雪殘鴉鵲亦多時鴉鵲

退食從容出每遲借比當時之禁掖也侍臣緩步歸青瑣青瑣謂省門也

震伯生曰首句言殿門之上次句言殿門之下三

句言殿中四句言殿上蓬萊宮在前天子正朝故

常有五色雲氣鴉鵲現在內禁因日出春晴故久

已雪消通前六句皆賦宣政殿朝會之時所見第

七句方言退食歸省第八句方言晚出歸家而全

題完具矣
 潘甫元曰早朝四詩渾雅大雅唐人之執於斯為
 盛于麟不選杜作嫌其後半弱也有此下二句作

固不用和賈至詩矣余曰不然和者固宜如是詩
成貫下三句俱美賈至之辭因賈至先有是賦杜
次之題故曰和其九重春色醉仙挑則敬天子之
尊也欲知世掌絲綸美則羨賈至之榮也君恩臣
我友情俱萃安得為弱乎如此章題曰晚出左掖
末亦與騎馬欲鷄栖同意

○紫宸殿退朝口號

唐內正殿

戶外昭容紫袖垂

昭容正二嬪

雙瞻御座引朝儀

唐制天子坐朝

言人引至殿上

香飄合殿春風轉花覆千官淑景移書

後天祐問羅引

漏稀聞高閣報天顏有喜近臣知宮中每出歸東省

唐制左拾遺諫門下省在宣政

會送夔龍集鳳池

殿東故曰東省時公為左拾遺

鳳池

臣名鳳池孟晉人以中書比鳳池

外二宮人引首二句乃進朝望見天子符出之時戶

而氣氤氳臣班列左花下而移日紫宸內衙書漏

時刻必待外廷高閣之報故曰稀聞拾遺底際下
得密侍故曰天顏有喜惟近臣得知及其退朝則
省會送丞相至中書而後分也前六句言入朝
之景與事結句方言退朝之事與前篇同
往有餘也綺麗風花累其正氣其過在於理不勝而
送客禮語留人亦極綺麗其模寫景物意自親
切所見以妙絕古今言雍容閑適則有穿花蛺蝶深
深見點水蜻蜒款款飛落花遊絲白日靜鳴鳩語
燕青春深言秋景悲壯則有蕭蕭下不盡長江滾滾
山其富貴之詞則有香飄合殿春風轉花覆千官
來其富貴之詞則有香飄合殿春風轉花覆千官
古則有映碧草自春色隔葉黃鸝空好音竹送
青溪月苔移玉座春皆出於
風花然窮理盡性移奪造化

省字

七律

卷一

八

○題省中院壁

掖垣竹埤梧十尋掖乃省中左右掖門也垣埤皆響也

十尋也掖垣之上編竹為洞門對雪常陰陰西此地寒

儲胥若城上之脾睨也落花游絲白日靜鳴鳩乳燕

自與積陰之處春夏未消青春深腐儒衰晚謬通籍退食遲回遠寸心衣職會無

一字補衣職詩大雅云衮職許身愧比雙南金南金古

贈我綠綺琴何以報之雙南金

得一官思欲報效而旅進旅退所以遲回出院者

不遂其宿心也公之報效在於切諫而君政缺無

蓋有所諷而言故題壁以警同列耳

及之而點景也惟此頤聯富麗泥成老健有情此

非旌旗日煖宮
殿風微兩句比

○宿府

清秋幕府井梧寒獨宿江城蠟炬殘夜角聲悲自語

中天月色好誰看風塵荏苒音書絕關塞蕭條行路難

已忍伶俜十年事強移栖息一枝安

清秋夜氣已寒獨宿不寐見蠟炬之殘角聲夜靜

愈悲若人欲自語而淒切月色當空雖好則夜則

無人共看此時此景得無悵然乎然喪亂則鄉書

斷絕欲歸則閑塞路遙自華州棄官已忍伶俜獨

且就一年美而猶未歸所以勉強參謀幕府如鷓鴣

王元美曰雄壯工緻蓋非歷久客者靡以語此公

雖依嚴幕屢懷去意即是篇強字一字可知矣

院中晚時懷西郭茅舍

幕府秋風日夜清。淡雲疎雨過高城。葉心朱實堪時落。階面青苔先自生。復有樓臺衝暮景。不勞鐘鼓報新晴。浣花溪裏花饒笑。浣花溪公處肯信吾兼吏隱名。吏隱汝南先賢

傳鄭欽吏隱於蟻陂之陽。賈伯生曰。此詩亦直宿府中未出而作也。雲薄雨味故易散而晚晴矣。堪時落果已熟而後雨也。苔自生階潤長苔不因雨而生也。樓臺獨高夕陽。倒影射之若相銜然平時院深不見街。暮景則不必。鼓聲亮則明日之晴可知。今既見街。暮景則不必。鐘鼓之報矣。因憶浣花溪若笑人應笑我不得出。院而玩晴然我雖在官不減隱逸之興。雖為吏猶在山林也。然豈物情所能察乎。故不能不懷歸舍也。前六句賦院中晚晴。結二句懷西郭茅舍。

居室

背郭堂成

背郭堂成蔭白茅。背郭言浣花溪外也。綠江路孰俯青郊。橙

林礙日吟風葉。按介甫絕句以橙字籠竹和煙滴露稍

暫止飛鳥將數子。頻來燕定新巢。旁人錯比楊雄宅。懶

惰無心作解嘲。楊雄字子雲。蜀郡成都人。有田一壘。有

董賢用事。雄謂經莫大于一世。世以農桑為業。哀帝時。子傳

或嘲雄以玄尚白。而雄解之。號曰解朝。

賈伯生曰。首二句言草堂與郭相近。日涉成趣。遂

也。飛鳥語燕。皆因此地。新有草堂。而來未以楊子

不腐而意新。凡用故事。當以此翻案。法也。翻案則語

人得也。木吟風竹。滴露鳥止。燕來則堂之成。非惟

慶弼曰。蜀中王壘。以東多橙木。易成而可為薪蔭

語

本傳... 而不害... 以爲... 江邊... 歲晚... 何十... 木非... 十畝... 陰

○下居

浣花溪水西頭... 浣花溪一名錦江在成... 主人爲卜林

塘幽... 爲公卜成都西郭浣花溪作草堂居之... 已知出

郭少塵事更有澄江消客愁無數蜻蜒飛上下一雙鷄

鵝對沉浮東行萬里堪乘興... 蜀有萬里橋在浣花溪之

始矣因此得名... 須向山陰上小舟... 府晉王子猷居山

畫而... 夜因詠招隱詩忽憶戴安道時在剡溪即乘... 舟經宿方至造門而返或問之對曰乘興而來興

郭伯生曰前四句一意叙事故次聯對屬不拘城... 塵事又浣塵襟所適意又可知愁也第三聯言垂

鳥物之微亦相得而自適意又可知矣然未肯留連... 景物而巳又將東遊訪戴之地慕其所爲也然則

公豈懷居者乎又按裴冕方爲卜居而即想東行... 可見裴非知已待公有未至者歟後嚴武鎮蜀而

浣花溪草堂蓋句見情義之厚薄矣... 浣花溪西一盤渦鷺浴底心性伯仲之間見伊呂岐

王宅裏崔九堂前... 峽穿巫峽襄陽向洛陽九江... 日落一柱觀遂有馮夷始知羸女無數一雙三寸

兩箇一行自去自來相親相知羸女無數一雙三寸... 句法若賜筆縱橫有疎野氣大家數矣俗眼更以

然其對偶精到謂之骨格既失粘則若不拘聲律... 李紳老杜卜居一篇是也

上律... 李紳老杜卜居一篇是也

○狂夫

萬里橋西一草堂萬里橋見前百花潭水即滄浪百花潭風含翠篠娟娟淨雨裛紅蕖冉冉香

厚祿故人書斷絕恒饑稚子色淒涼欲填溝壑惟踈放

自笑狂夫老更狂虞伯生曰此詩本因草堂起興而作詩成用未句狂夫二字為題非正賦狂夫也言草堂近百花潭可以濯我之纓即滄浪之水也前四句賦草堂見其君則可又有兩養第三聯有不滿於情者言故食而無所厚者久無所養第三聯有不滿於情者言故能致也踈宕一身亦將轉乎清蓋由踈宕放曠之貧困而改其素態乎故笑其老而更狂也然則狂而直公可謂古之狂也歟今按公之飢困若此

○野老

野老籬前江岸迴柴門不正逐江開漁人網集澄潭下

潭即百賈客船隨返照來長路關心悲劔閣劔閣壁立道險極地之峻殘殘片雲何意傍琴臺琴臺司馬相如與

故人相待之薄可見矣

山谷集釋百花潭事實唐節度使崔寧妻與國夫人家于浣花溪上初為兒童有僧過其家適身磨穢夫入奉之甚謹僧持弊衣謂曰為我濯此夫入就溪浣之蓮花隨出潭中及貴俗呼為花潭人常之曰老杜避亂秦蜀衣食不足不免不仗于彭州牧何時救急難客夜已過半秋至轉飢寒為問友生及此狂夫厚祿二句觀此數章可見其艱窘而有望於朋友故舊也然當時能調之者幾何劉長卿云世情薄恩義俗態輕窮厄山谷云持飢望路人誰能顏色溫誠哉是言

道險極地之峻殘殘片雲何意傍琴臺琴臺司馬相如與

記云在浣花溪北王師未報收東郡城闕秋生畫角哀
東郡今滑州也
城闕至德二年成都陞為南
京公自居住得稱城闕也

虞伯生曰此詩亦以草堂為樂亦與而傷時也江岸紅
回故不正柴門轍岸而開也然公豈安此柴門
江上所玩漁買之事乎故言有長安入蜀其途之
遠常閑我心而劍閣之險焉可悲也我身如片雲
之浮亦何意近此琴臺言無慕相如之事身如片雲
不得歸耳况今王師未息城闕之上畫角聲哀則
北方猶未可歸也

○江村

清江一曲抱村流花溪也長夏江村事自去自來

梁上燕相親相近水中鷗老妻畫紙為稚子敲針
作釣鉤多病所須惟藥物微軀此外更何求

虞伯生曰此詩亦賦草堂之景也前六句皆以江
村對言而不失事幽之意第三句第五句皆以江
之事第四句第六句屬江之事領聯事物之幽燕
之自去來見物之並育也鷗之事相親近見公之忘
機也妻子競為嬉戲之其而各適其意見公之俯
足以外無他求見公之不欲無營有以稱此江村之
外更無他求見公之不欲無營有以稱此江村之
幽意也

○赤甲

卜居赤甲遷居新赤甲山名其山高大不生草木土皆

甲白監瞿唐峽口二山方輿兩見巫山楚水春炙背可
勝覽云在夔州巫山縣東
以獻天子美芹由來知野人國有田叟常衣蘊廩地僅

世罕靈主

本傳... 以過冬暨春冬時自曝於日不知天下之有綿纈狐貉
顧謂其妻曰負日之暄人莫知者以獻吾君將有重賞
里之富屋告之曰昔人有美莢菽其泉莖萍子者對鄉
豪稱之鄉豪取而嘗之蜚於口條於腹衆哂而怨之其
人大慙若 荆州鄭薛寄書近蜀客却岑非我隣 鄭審薛
岑參公之 笑接郎中評事飲 評事必崔評事 病從深酌
故舊也

道吾真

虞伯生曰公在夔峽之間新定所居即不忘芹藿
之獻可謂愛君之切也愛君之誠方見而懷友之
情繼之近者可寄書遠者不得親惟郎中評事二
人者得以接飲故雖抱病亦從其滿泛勉為酌之
兩以道吾真情也君臣朋友皆以義合而公於遷
君之樂不獨樂焉其於大倫亦厚矣

簡吳郎司法

有客乘舸自忠州 客謂吳司法遣騎安置瀼西頭 公時移居
郎司法

西華堂借吳司法居之瀼水名夔有瀼水黃通山谷古
間市人謂之瀼居人分其左右謂之瀼東瀼西也

堂本買藉踈豁借汝遷君停宴遊雲石熒熒高葉晚風
江颯颯亂帆秋却為姻婭過逢地 姻婭之父為姻婭 許
坐曾軒數散愁

虞伯生曰此詩首尾言借居之事謂吳郎自忠州
而來我邇至瀼西草堂君之因言我初買此舊宅
以冀寬明可藉以踈豁我之胸襟今則借吳郎停
居而燕遊也頸聯草堂之秋景未言已來相訪
却視舊日之堂為吳郎作親眷相見之地然曾軒
我所倚傲亦許坐覽江風颯颯雲石熒熒誠可以
愁散矣

呈吳郎

堂前撲棗任西隣無食無兒一婦人不為困窮寧有此

杜律... 卷... 十四

祗緣恐懼轉須親即防遠客雖多事使挿踈籬却任真

已訴徵求貧到骨正思戎馬淚沾巾

虞伯生曰此詩因公堂前有棗隣婦得以取為食及吳郎來居則此婦不敢至而兵又編籬以斷往來故公賦此以寓吳郎也謂我堂前之棗向來任西隣寡婦撲取者以其無子奉養須棗以給食也苟非困窮兩迫此婦無寧腆顏乎深懷畏怯則阻是以不來吳郎應嫌多事故編籬以別嫌則其意甚真然其真不必如此也故尾聯云此婦前日已嘗告訴不免猶有官府徵求貧已極矣我因墮淚雖欲兼濟而不可得况此一婦可甚衆為之棗乎勉吳郎再容其來也未意與後參看

劉須溪曰此兩簡語甚朴俗箋解詩皆若此實誤後人余則曰非也夫子云辭達而已矣然所謂簡者正簡其意達其事而已安以花卉而調弄乎其不為困窮二句寫隣婦窘迫之因又見淳俗無苟

題人牽壁

○栢學士茅屋

碧山學士焚銀魚碧山學士張褒梁天益中不供學士職御史劾之褒曰碧山不負吾乃焚

白馬却走身岩居古人已用三冬足三冬足東

浮塔溜决渠富貴必從勤苦得男兒須讀五車書五車

惠施多方其書五車

虞伯生曰學士棄官退居茅屋其年方少而進學

不已可謂貴而能賤不以人爵棄天爵者也雲當

戶而團聚其狀如傾車蓋冰浮塔溜而成新决之

渠傾蓋是此云次渠是實事此聯茅屋之景是虛
實對亦可見學士之能處幽寂也結句因學士而
勉衆人可力學言學士功名已就猶開萬卷况欲求
達者可不讀五車乎
晉常之曰此是栢正節也集有栢大兄弟山居議
者皆以為正節之君然詩中殊不及功名之事但
皆稱其為學讀書茲茅屋云古人已用三冬足年
少今開萬卷余山居云山居精典籍文雅涉風騷
疑是邛州立功之前
王元美曰題栢大兄弟當是栢貞節之子侄有二
章起二句曰叔父朱門貴郎君王樹高後首末蕭
蕭千里馬箇箇五花文此與集中覽栢中丞四美
載歌絲綸全是如栢學士恐非集中亦有寄栢學
士林君自胡之反持干戈天下學士亦奔波必與
學士全或曰
乃栢之苗裔

○崔氏東山草堂

愛汝玉山草堂靜秋高爽氣相鮮新有時自發鐘磬響

落日更見漁樵人盤剝白鴉谷口栗飯煮青泥坊底芹
白鴉谷青泥坊長安志藍田縣東有白鴉谷谷有何謂
翠微寺谷口出栗又縣南有青泥水魏置青泥軍何謂
西莊王給事別墅在輞川維嘗作輞川圖傳於世柴門
空閑鎖松筠

崔氏不詳何人東山必其別業也自發
鐘磬非指寺觀塔廟之鐘磬蓋草堂必貯古爨器
及古樂器之前大句賦崔氏草堂結乃及王給事西莊
者言給事性於朝而閉門不入賓客故不如東山
草堂之可愛抑彼所以揚此抑彼也
徐氏但云西莊之境亦無謝斯景也自怪畱戀豪
定空鎖松筠而巳然杜如有媚此而背彼則與世
情全泯沒矣劉湏溪亦云
因草堂念及維本意藹然

上律... 卷... 八十六

宗族

○舍弟觀赴藍田取妻子到江陵喜寄 三首

汝邨妻子赴荆州荆州江陵府也消息真傳解我憂鴻鴈影來

連峽內峽之內巫鶴鷓飛急到沙頭鶴鷓水鳥行則首尾

在原兄弟急難沙沙嶢關險路今虛遠方輿云秦二世時

遣兵拒曉閔曉閔在峽內禹鑿寒江正穩流禹鑿巴東

上峽北藍田南武閔西武閔禹鑿寒江正穩流江賊巴東

名水鳥青鳥青春不假報黃牛黃牛荆山見送韓十

今觀邨妻子既至江陵則所傳真矣始解前日虛

行是則有兄弟之倫者矣鶴鷓之序飛則鳴行則搖

缺其

有急難相應故以二鳥為兄弟之比影來峽內言

兄弟相隨也飛到沙頭言觀遠江陵也曉關之路

險而且遠今觀至近則不覺其遠矣峽江冬寒水

落則其流正穩可以乘舟出峽下江陵矣未乃言

盛服乘舟即往相見新年不必乃弟報遺平安於

峽中也大曆三年正月公果出峽

馬度秦山雪正深北來肌骨苦寒侵他鄉就我生春色

故國移居見客心歡極提携如意舞晉王戎好喜多行

坐白頭吟巡簷索共梅花笑冷蓋踈枝半不禁

真伯生曰起聯追念乃弟來自藍田之時雪寒勞

苦徑來他鄉與我相就使一家有聚會之喜故云

生春色藍田杜曲同在三輔之內是為故國今弟

去彼而移家就此兄弟之情厚矣故云見客心後

四句極言歡愛之狀起舞長吟猶以為未足復索

缺其

本行厚言
戊文君者非矣但言兄弟聚會之歡自惜其白頭之嘆結句瀟灑

庾信羅含俱有宅春來秋去作誰家庾信字子山居宋玉故宅傳覽群書

為文綺麗羅含字君章晉人夢吞鳥藻思日新為桓溫別駕以解舍宣擾於江陵城西三里小州上立茅屋而居布衣疏食晏如也及還家階

庭蘭菊叢生以為德行之感短墻若在從殘草喬木

如存可假花卜築應同蔣詡逕蔣詡字元卿舍中竹下開三逕雄裴仲羊仲從

之遊為兖州刺史及王為園須似邵平瓜邵平故秦東

莽居攝以病免歸田里為園須似邵平瓜邵平故秦東

布衣種瓜長安城東瓜有五邑甚比年病酒開涓滴第

勸兄酬何怨嗟賈伯生曰此詩公因觀至江陵欲謀同居故寄聲

問江陵有二先賢之宅今已年深知屬何人但得短墻猶在雖殘草亦任其荒蕪喬木猶存雖無花

又可求假又言二子之居若不可得而別謀其所

則築居宜有開三徑之地藝繁當以青門之區

得如蔣詡邵平則不失君子之風矣末言近年因

病止酒才開涓滴然兄弟

勸酬雖多飲亦無限也

季于麟曰此三章因第觀在迓故逆想後會之歡

情故喜而寄之劉頊溪云如書札語大曆三年正

出月公果

映

隱

隱

隱

○置山人隱居

南極老人自有星老人星一名南極在井北山移文誰

勒銘北山移文齊周顒字彥倫汝南人隱鍾山後出為

却之號北山移文齊周顒字彥倫汝南人隱鍾山後出為

徵君已去獨松菊徵君漢魏以來起哀壑無

光留戶庭予見亂離不得已子知出處必須經高車駟

士律賈注

卷一

卷一

馬帶傾覆駟馬一車四馬也漢四皓 悵望秋天虛翠屏

震伯生曰此單山人已亡公過其隱士感而賦之

也言南極自有老人星而山人獨不得其壽北山

移文為周顒隱操不終而作今山人始終居隱則

誰勒名矣次聯即隱居而言謂其已死獨存松蘿

林壑黠然惟餘庭戶因嘆我非不肯隱也見此處

亂思欲匡君濟時不得已而隱也末復嘆舉世

之分以為此時心須經此山而隱也末復嘆舉世

出處者不知高時重祿有傾覆之憂莫如山壁立無

人繼踵而來也

劉頊溪曰自有星誰勒銘則自誰二字甚工如國

破山河在城春草木深言山河在則無余物可知

矣草木深則人民稀可知矣此言自有星則山人

不壽亦明誰勒銘則山人終隱可知此詩人句中

藏字字中含意第五句不得已則自負濟世之望

局鮮淺哉

○題張氏隱居

春山無伴獨相疎伐木丁丁山更幽丁丁詩小雅澗道

餘寒歷冰雪石門斜日到林立不貪夜識金銀氣金銀

天官書敗軍敗國之墟 遠害朝看麋鹿遊孟子云舜居

鹿豕 乘興杳然迷出處對君疑是泛虛舟莊子方舟而

船來觸舟雖有褊心之人不怒人能虛已以遊世其孰

能知之

虞伯生曰首言獨行春山尋訪張君聞伐木之聲

而山意更幽見幽居深僻亦兼伐木篇求友之事

也時有餘寒則踐冰雪而澗行石門深宵歷到立

識正日斜之能遠害故朝來相狎麋鹿未言我乘興

而來心已杳然若失而出處相忘矣及對張君同

坐知其不自貪遠之情不為名利所縮若虛舟初無

繫而往來自由蓋心醉而神服之也前四句無

來訪隱者之事後四句

此律

卷

八

李于處幽栖之狀少按本題有二首附記之
激人晚與留濟潭鱸山路險歸醉每無愁
勸張梨不與外求前村李山白傳云少與魯中諸生張
黃鶴言曰按舊唐書李山白傳云少與魯中諸生張
叔明詩隱于徂徠山號為竹溪六逸又子美雜詩
云魯有張叔知意叔明叔知止一人卿與明有一
誤耳不然亦兄弟也詩
題張氏隱居豈非其人歟

○南隣

錦里先生烏角巾錦里成都號錦城錦園收芋栗未全

貧慣看賓客兒童喜得食堦除鳥雀馴秋水纔深四五

尺野航恰受兩三人白沙翠竹江村暮相送柴門月色

新

虞伯生曰前四句詠先生之美後四句賦相過南
隣之事也野航食而好客不倦尚愛物之誠真
隱士之賢也秋水因淺野航少載是日而訪南隣
者兩三人也結句言別時之景亦見先生與公周
旋談笑之情而不能別也
爾云實詩眼云工部有所喜如修竹不受暑野航
怡受兩三人吹面受和風輕燕受風斜字皆入妙
以謂燕迎風底飛乍却非受字不能形容也
至於能事不相促迫莫受二毛侵雖不及前前句
警策要自穩懣耳
劉涇溪曰第三聯淺溪小艇本是實景然寫此有
至足之味末二句看幾過後見朱帝齋舉此倍覺
有懷有濃有淡
當由實歷故見

釋老

○留別公安大易沙門

隱居欲就廬山遠廬山記昔匡廬在潯陽即江州麗

于山因號匡廬在潯陽即江州

藻初逢休上人宋史休上人僧惠休也數問舟航留製

作長開筇篋擬心神沙村白雪仍含凍江縣紅梅已放

春別此聯寫留先踏鑪峰置蘭若徐飛錫杖出風塵廬山

鑪峰釋氏要覽三國特高僧鄧隱峰遊五臺淮西衡錫

飛空而往傳燈錄舒州澗水寂帝絕巖山麓公

與白鶴道人欲之同謀於梁武帝前以二表俱有神通

俾各以物誌其地道人云某以鶴止處為記誌公云某

以卓錫為記已而鶴先飛去至麓將止忽聞空中飛錫

聲誌公之錫遂卓於山麓道人不得然以前言不可食

遂各以所識築室焉震伯生曰此詩公將發岳陽東遊作以別公安之

僧也言我欲遠遊廬山近僧房以隱居今於此地

逢一能文之僧如湯休者乃大易沙門也嘗有訪

問于我留下所作之詩我所以見其麓藻也長以

珍藏又從開覽心神恍惚於左右益知其造語之

微矣安忍捨此耶雖不堪分手然我東遊欲歸隱

之心亦切矣君如惠然我領廬山之上築僧舍以

何之

因許八奉寄江寧旻上人

不見旻公三十年封書寄與淚潺湲舊來好事今能否

老去新詩誰與傳棋局動隨幽澗竹絮婆憶上泛湖船

聞君話我為官在頭白昏昏只醉眠

震伯生曰按公開元中嘗遊吳越故與江寧之僧

有舊至於乾元間則已別三十年矣寄書而揮淚

者之久別之感且懷其舊情也因問旻公尚能如向

時之好事可想第又言我今有詩誰為傳誦則旻公

人之好說旻公常話我為官不知我薄於宦情况有

倦終日醉眠無所發明矣或

是罷拾遺之初作此以達

寺觀

寺觀

寺觀

寺觀

涪城縣香積寺宮閣

寺下春江深不流。山腰官閣迥添愁。含風翠壁孤雲細。背日丹楓萬木稠。小院迴廊春寂寂。浴鳥飛鷺晚悠悠。諸天合在藤蘿外。昏黑應須到上頭。

上頭。宗曰昏黑。應須到上頭。左右大笑。帝曰。淳古君子也。

廣伯生曰。香積寺。冠山。俯江。而山。腰之閣。又正臨江。江平水如不流也。中四句。亦山林禪刹之景也。蓋公之客持州。自有感時懷鄉之愁。觸景而生。况坐此空寂之閣。所以迥添其愁也。佛宮猶在山頂。故自官閣而上。至暮方達。結句言見此閣。僅在山腰。而非正寺。謂之官閣。迎官貴之地耳。次聽山腰之景。第五句。閣下之景。第六句。江中之物。此皆寺下。山腰之所覽勝也。

王元美曰。中二柱句。法典雅艷。麗末用常琮全語。即境奏。匪非。殊歸。覓採。而然。夜闌。更秉燭。相對如

夢寐亦足。古人全語。及此俱用之。妥帖貫串。無如。如後人。意。連。澄。江。如。練。之。意。

暮登西安寺鐘樓寄裴十迪

暮倚高樓對雪峰。僧來不語自鳴鐘。孤城返照紅將歛。近市浮烟翠且重。多病獨愁常聞寂。故人相見未從容。知君苦思緣詩瘦。太向交遊萬事慵。

廣伯生曰。遠峰殘雪。公倚樓相對之時。天又將暮。鳴鐘之僧。不暇交談。亦不足與語者。但見遠城殘照。近市浮烟。無非暮景。故公言其多病之餘。獨居而愁。每在閑寂之時。難遣如裴十之故。舊相見。又未嘗從容。不得同遊。以破其閑寂也。末遂謂之曰。知爾苦吟。而瘦然於交時之際。踈瀨之甚。恠其不肯頻來。相與周旋也。此時公又寓居西安寺。而裴十之居。不遠。故詩之言如此。前四句。是暮登之景。後四句。寄裴十之言。

裴十之言。如前四句。是暮登之景。

○王臺觀

中天積翠王臺遙王臺漢禮樂志時閭闔觀上帝高居

絳節朝遂有馮夷來擊鼓馮夷水神始知羸女善吹簫

列仙傳蕭史者秦穆公時人善吹簫能致白鶴孔雀公女弄玉好之公遂以女妻焉因教弄玉吹簫作鳳凰鳥

旦鳳至皆隨鳳飛去秦姓羸氏江光隱見鼉鼉窟石勢

參差鳥鵲橋鳥鵲橋淮南子鳥鵲更有紅顏生羽翰便

應黃髮老漁樵

虞伯生曰起聯以天上王臺上帝所居詠此王臺觀故曰遙又曰高居次聯以水仙女之事比觀中

道士所奏之音樂也第三聯賦觀前之景而鳥鵲橋亦是借用事借鼉鼉窟之實景然二句皆為恍惚

奇怪之類所以描寫仙境也未句則正言居此也者若紅顏者挿羽而凌空今我雖以暮齒便

此終老不去未必無羽翰而生者耶

德机詩格此詩謂之內剝中二聯俱剖明王臺觀

恍佛之狀蓋謂善寫景也第閱此篇然學者先未

可論格亦未可論賦貴手串貫絡繹應接之間毋

令斷續以唐初盛為宗然後獵波漢魏六朝及騷

則萬派歸源出奇出險驚人之句信乎枯來無不

是緒則陳腐之辭自然遠矣如未句的偶豈老

杜用意造語於對耶寔不期之然而然矣

○即事

暮春三月巫峽長晶晶行雲浮日光雷聲忽送千峰雨

花氣渾如百和香漢武帝時月支黃鸞過水翻迴去燕

子銜泥濕不妨飛閣捲簾圖畫裏虛無只少對瀟湘

虞伯生曰乍晴乍雨暖氣薰人鶯燕來往凭闌寓目此春暮之景也公當峽中見之捲簾而坐如在

相洞庭之內已可喜也但峽中山川迫窄尚不及瀟湘

遇雨之濕故却回燕窩泥營
壘正欲其潤故不相妨也

○暮春

卧病擁塞在峽中。瀟湘洞庭虛映空。瀟湘楚地記云巴

江之間即洞庭湖也而洞庭湖又與青草湖相連並在岳州巴陵縣西北見後所思詩注楚天不斷

四時雨巫峽長吹萬里風沙上草閣柳新暗城邊野池

蓮欲紅暮春鴛鴦立洲渚挾子翻飛還一叢

真伯生曰此詩特以結句暮春二字為題耳言快
中逼迫不得舒暢又况卧病愈覺悶人故云下
擁塞惟想瀟湘之大可以縱遊而卧病莫去故云
虛映空也次聯言久雨長風亦使人鬱悶不舒
草閣野池之景聊可遣悶而風雨又阻之其極
為何如也結聯言鴛鴦方立洲渚之上而復挾子
相聚者亦因風雨時至故也亦自有感傷家人星
散之意寓焉

○曲江二首

一片花飛滅却春風飄萬點正愁人且看欲盡花經眼

莫厭傷多酒入唇江上小堂巢翡翠苑邊高塚卧麒麟

秦王墓前石麒麟細推物理須行樂何用浮名絆此身

真伯生曰此篇因傷春暮而感人事者也首言花
落一片已滅春色以今萬片同落豈不令人愁乎
次聯言且看花盡宜痛飲以領餘春不可嫌其多
酒也第三聯又即所見而感人事之變憶舊時風
景佳麗綠山亂後無復向時之勝是以堂巢翡翠
塚卧麒麟盛衰不常如此推詳此理則人生不可
不行樂耳蓋堂無人故水鳥來巢塚無主故石獸
毀敗則黍離之感溢于言表
劉須溪曰次聯小縱墨最是傾倒律詩不甚縛
律三聯荒涼之至可以動悟不特灑句不可因使
信詩云翡翠本微物知愛巢高堂太白詩云玉樓
巢翡翠遂解作高麗之景則與上下句意不貫通

杜律真注

朝回日日典春衣每日江頭盡醉歸酒債尋常行處有

孫齊權之叔也嗜酒不治產業常醉欠人酒債欲質此

之齊怡然自若謂人曰尋常行生處欠人酒債欲質此

日尋倍償之入尺人生七十古來稀穿花蛺蝶深深見點

水蜻蜓款款飛傳語風光共流轉暫時相賞莫相違

唐伯生曰此篇承上章而作言我每日典衣沽酒

醉而後歸者以曲江之花飛欲盡故不暇酒之過

多也次聯言不特典衣沽酒於江頭而已常時經

行之處皆賒酒而飲亦為人生須及時行樂自古

壽至七十者少何况百年乎第二聯即江頭之景

末言如此風光與人生共流轉而不息今春已暮

相賞亦暫時而已故傳語欲其莫相違也蓋留春

之碎耳

東坡志林杜審言子美之祖也則天時以詩擅名

與宋之問相倡和其詩有綰霧青條弱牽風紫

長寄語洛陽風月道明年春色倍還人之句

羨林花着雨胭脂落水行牽風翠帶長又云傳語

風光共流轉暫時相賞莫相違雖不襲取其意而

語脉盖有家法矣

○曲江對酒

死外江頭坐不歸苑外江在苑之北水晶宮殿轉霏微桃

花細逐楊花落黃鳥時兼白鳥飛縱飲久拚人共棄懶

朝真與世相違吏情更覺滄州遠老大徒悲未拂衣拂

王獻之字子敬為人高邁不羈年幼觀門生擣蒲曰南

風不競門生曰此即於管中窺豹特見一斑獻之怒拂

衣而去

廣伯生曰此詩皆失意之辭非如前詩欲賞春行

樂之比矣又坐不歸無意緒也但見江頭宮殿深

杏其氣冥迷而花落鳥飛物態自若愈添人之無

緒耳當此之時惟縱飲自寬其為人所棄絕而不

杜律震主

列主

十五

徐士彰曰或疑公是時救房瑄謫徒故有是作然
論徒時安得從容對酒必別有所謂又曰公方得
一官而曲江之見公不曰暫時即曰暫醉不曰朝
即日拂衣可以見公不合於人而於朝之意
梅禹金曰揚州修謂梅聖俞詩野水自添田水滿晴鳩
高田水入低田流山谷詩近村得雨遠村全上圳波
却與雨鳩來李若米詩祖於此余謂此本非子美極
流下圳通其句法皆何耶李商老曰徐師川嘗見老
致而宋人力效之何欲共楊花語自以淡墨改三
杜墨迹其初云挑花欲共楊花語自以淡墨改三
字乃知古詩不厭改

○西江對雨

城上春雲覆苑牆苑牆笑蓉江亭晚色靜年芳江亭曲

林花著雨臉脂落水荇牽風翠帶長龍武新軍深駐輦

新軍至德二載左右神武新軍賜芙蓉別殿謾焚香芙蓉

園在京城南內築夾城入園中別殿而曲江又連芙蓉
死駕常遊幸其中亦有殿故曰別殿公詩云江頭宮殿
鎖千門何時詔此金錢會金錢會初賜宴錢給百官宰臣
已下於曲江合宴此賜金也賜金會初賜宴錢給百官宰臣
賜太常教坊樂也錦瑟也錦瑟也暫醉佳人錦瑟傍錦瑟傍
合宴之賜故曰何特題云對雨而通篇實有留連
曲江之景羨慕侍臣之榮其殆不忍去其君者乎
前四句描寫曲江雨中之景美矣園之別殿謾
爾焚香而待望也末自嘆之意深矣
若後世務為空語倚靡之音其揚一唱而三嘆豈
能為秦聲婦趙女也雅善鼓瑟韓愈曰已令儒人
要為秦聲婦趙女也雅善鼓瑟韓愈曰已令儒人
錢會暫醉佳人錦瑟傍是皆作於婦人之手而用
于酒酣之時已其薰風解愠已依稀矣老杜之意安
園之作有是其薰風解愠已依稀矣老杜之意安

能無微
風乎

○多病執執奉懷李尚書之芳

衰年正苦病 侵凌首夏何 須鬱氣蒸大水 森茫炎海接

奇峰碑兀火雲升 思霑道暘黃梅雨 今傷暑病即 敢望

宮恩玉井冰 唐制百 不是尚書期不顧 漢陳遵每飲賓

車轄投井中 雖有急不得去 常有部刺史奏事過 尊值

其方飲刺史大窮 候遵悉醉時突入見 尊母叩頭自白

當對尚書有期會 伏母乃令從後園出去 應休連山陰

與蒲公琰書 白孟公不顧尚書之期 孟公尊字也

野雪興難乘 前山陰雪與見 實伯生曰 四月 暑之時而炎海火雲之氣已極

鬱蒸是年之熱 獨早故云 何須也 公嘗為左拾遺 例受宮中賜冰之恩 今則病在外 則不得與其賜 矣然今則不敢望宮恩 惟思霑梅雨 可以消渴而

已結句因言懷李尚書而不得往訪故用陳遵
猷二事為多病執執矣前六句言多病執執未
可言懷
李尚書

○早秋苦熱堆案相仍

七月六日苦炎熱 公論房瑄事帝怒乾元元年七月
華州北地早寒於七月六日猶熱疑

南托意對食暫食還不能 誠齊詩話云詩有一句七言
以譏之 對食暫食還不能 而三意者老杜云對食暫食

還不能 退之云欲去未到先思 田有一句五言 對食暫食
而兩意者 陳後山云更病可無醉猶寒 已自和 每愁夜

中自足 蝸即今全蝸 况乃秋後轉多蠅 束帶發狂欲

大叫簿書何急來 相仍南望青松架短檠 安得赤脚踏

層冰 東方朔神異經北方有
層冰萬里冰厚百尺

實伯生曰 公自拾遺貶官華州 以侍臣而任掾曹
去省掖而居州 解本不勝抑鬱而煩積矣 又值早

壯年 實主

秋毒熱乎足蝎多蠅亦以秋熱過時故此蟲不蟄而苦人註云以為賀蘭進明諧詔子美因詩被逐此聯蓋指當時譖愬之人要之不必如此拘也後四句欲去熱而就涼去冗而就靜也然則曹祿豈杜之素志也

○秋興八首

玉露凋傷楓樹林巫山巫峽氣蕭森巫山巫峽並在夔州江間波

浪蕪天湧塞上風雲接地陰叢菊兩開他日淚孤舟一

繫故園心寒衣處處催刀尺白帝城高急暮砧白帝城在夔州

樓又有最高樓在夔州公孫述所築處蜀自稱白帝葉至於蒲地則秋深矣故巫山巫峽之氣蕭森而蕭森峽江之間波浪蹴天楚塞之上風雲匝地此

皆蕭森之氣公因感此而自莫留夔州已經兩秋故云叢菊之開兩揮淚矣然下峽孤舟則蕭森其一繫我故園之心也未言人家感此秋氣蕭森共備寒衣故白帝城中搗衣之聲天寒歲暮愈閱情矣安得不移情形于詠嘆哉江間即巫峽塞上即巫山菊花山中之物孤舟江中之物中四句交股應巫山巫峽四字

劉會孟曰秋興八首大賦沉雄富麗哀傷無限盡在言外令人詠之故不自厭若小家數則未可彷彿也

署長卿曰或謂杜萬景皆實李萬景皆虛乃右實而左虛謂李杜優劣之辨故詩有實有虛有實實深遠與虛並行錯出向可端倪然杜秋興諸篇托意品安在萬景皆實然李如古風樂府感時托物康慨沉著安在萬景皆虛又曰或者謂唐人惟少陵兼雅俗文質無所不有而最可喜者不避粗硬不諦朴野僕謂老杜大家言其兼雅俗文質無所不有是矣乃其所以擅場當時稱雄百代則多得不壯塊麗沉鬱頓挫至于不避粗硬不諦朴野亦資

杜律真注

性則然
李于麟曰
老杜所稱
擅場正不在
此如落日照大

旗馬鳴風蕭蕭如陰房鬼火青燐道哀滿海又青
眼高歌望吾子眼中人吾老矣又萬里悲秋長
作客百年多病獨登臺如江間波浪蕪天湧塞上
風烟接地陰又三年笛裏關山月萬國兵前草木
風又五更鼓角悲聲壯三峽星河影動搖如永夜
角聲悲自語中天月色好誰看如金粟堆前松柏
裏龍媒去盡鳥呼風如斯須九重真龍出一洗萬
古凡馬空嘶豈不雄壯乎又如岱宗夫如何齊
魯青未了如公主歌黃鵠君王指白日又中宵驅
車去飲馬寒塘流如俯視但一氣焉能辨皇州如
雲氣生虛壁江聲走白沙又吳楚東南圻乾坤日
夜浮如星隨平野闊月湧大江流如詔從三殿去
碑到百蠻開如山河扶綉戶日月拱離梁又浮雲
連海岱平野入青徐如錦江春色未凋地王墨浮
雲變古今如織女機絲虛夜月石鱗鱗甲動秋風
豈不大塊麗乎又如落日暮倚修竹如滿屋猶疑
天寒翠袖薄日暮倚修竹如滿屋猶疑
戎行又妾身未分明何以拜姑嫜又少壯幾時

老何向來哀樂何其多如古人白骨生青苔如何
不飲令心哀又君王舊迹今人賞轉見千秋萬古
情如暗水流花逐春星帶草堂如露從今夜白川
是故鄉明又江清歌扇底野曠舞衣前如秋風自
照孤帆宿新月猶懸雙杵鳴又畫圖省識春風面
環珮空歸月夜魂豈不宛轉流利乎老杜之美其
以者灼灼若星乃一切置之不論而獨取其粗朴

夔府孤城落日斜每依北斗望京華聽猿實下三聲淚

宜都山川記巴東三峽猿
使西域窮河源無乘槎之
人居海上每城郭屋舍中
忽至一處有城郭屋舍中
飲之驚問曰何由至此其
訪問嚴君平還以問君平
女即叫人到天河時也未
月畫省香爐遠伏枕漢官
儀尚書郎入直給侍史二

士律
漢官儀尚書郎入直給侍史二

人執香爐以從公嘗為山樓粉堞隱薜蘿

尚書負外郎故自歎耳山樓粉堞隱薜蘿也粉堞以粉

飾請看石上藤蘿月已映州前蘆荻花

虞伯生曰此詩因見夔府晚景而望長安極言其

思慕之切也夔城孤立當日斜之時公登臨其上

言我每依比斗而望則知長安在其下欲歸而未

得也嘗聞峽中猿啼客淚自墮今我在此則實聞

之而下淡矣嘗聞乘槎往返今不得歸則八月乘

槎之事成虛矣復追憶昔時袖惹御爐之香今

遠但即病山樓之問箭聲隱隱為可憐也映荻花

耳適問方見日斜即今請看石上之朋已映荻花

而明光陰代禪如句應京華畫省一可憐也映荻花

句應夔府奉使一句又因聽猿而言畫省一可憐也

而對言之也結又應起句而為始終之辭也

千家山郭靜朝暉日日江樓坐翠微信宿漁人還泛泛

清秋燕子故飛之巨衡抗疏功名薄時衡回館也處

變上問以政治衡上疏上悅劉向傳經心事遠漢劉向

子政本名更生罷諫議大夫會同學少年多不賤五陵

衣馬自輕肥

虞伯生曰此詩公因坐江樓見秋景而傷命薄不

如長安之少年也山郭朝暉之靜江樓翠微之顯

越再宿猶泛之氣清也即此樓每日常去尚飛舟已

山郭皆以清秋而自適也賤而漁人微而魚子其

自適且如安得不感而自嘆哉謂我亦能如匡

衡之抗疏如倫房館而帝怒則功名分薄不及衡

也亦欲如對向之傳經然不在京受詔則心事簡

遠而不及向矣非惟不及衡向但如我同學之少

年亦多貴顯而乘肥衣輕馳騁於五陵之間我何

為而久淹於此獨江頭之寂寞也

全虛字而意味無窮者如杜萬事無成虛過日百

傍人江上形容吾獨老天涯風俗自相親此等語何常不律

聞道長安似奕棋百年世事不勝悲王侯第宅皆新主

文武衣冠異昔時直北關山金鼓振乃龍右閃輔之也

征西車馬羽書遲征西言當時西有魚龍寂寞秋江冷

御道元水經云魚龍以秋日為夜龍秋分而降蟄故國

平居有所思

虞伯生曰此詩專叙長安之變因秋有感而懷思也長安自祿山之亂朱泚繼之吐蕃隨之乘輿播越而公之久客巴蜀故云聞道甚似奕棋迭相勝負而第宅皆為他人所有不勝悲者如王侯則委棄奔竄而復向時動閣衣冠長安正北關山之警方急西征吐蕃其捷報又遲凡此數者皆可悲也豈非似奕棋之故乎未雖言秋江魚龍潛蟄亦切上意蓋在

君臣失所安得不興故國之思百年之悲乎

蓬萊宮闕對南山蓬萊唐宮名南山終南山也即隋大

承露金莖霄漢間金莖漢武帝作承露盤高二丈大

西望瑤池降王母瑤池列子穆王嘗遊升崑

東來紫氣滿函關紫

雲移雉尾開宮扇雉尾殷高宗因雉尾之詳服章多

日繞龍鱗識聖顏一卧滄江鷺歲晚幾回青瑣點朝

班青瑣見前晚

出左掖註

虞伯生曰唐自明皇尊玄元聖祖朝獻太清頌以神仙為事然高宗龍朔三年改大明宮為蓬萊宮

已有慕仙之意故此篇借周漢神仙事起與言唐天子坐蓬萊宮正對終南山而承露銅盤竦立空中西則望王母自瑤池而降東則望老子入函關而來當此之時雲氣隨宮扇而開日光旋繞龍顏群臣咸觀儼若神人之見也未乃自歎我獨卧病者而今不復觀矣可勝情哉
李于麟曰點字揚用修謂與玷同古詩多用點字如東哲補亡詩鮮侔晨施莫之點辱又左思唐林兄弟讚二唐紫已乃點乃汗陸厥谷內兄希叔詩既切金馬署復點銅駝門然此正承諸家用字例也焦弱侯則謂若作玷字不得用幾回字至於唐人亦用王建詩點前傳點各依班召對西來入詔蠻此足可証點字無疑

瞿塘峽口曲江頭

瞿塘在峽口夔州曲江在長安方輿

三峽之門

萬里風煙接素秋花萼夾城通御氣

樓築夾城芙蓉小苑入邊愁

芙蓉苑入邊愁言珠簾綉

柱園黃鵠

珠簾西京雜記昭陽殿織珠錦纜牙檣起

鷓鴣回首可憐歌舞地秦中自古帝王州

震伯生曰此詩思曲江而作也言瞿塘曲江相去萬里而風烟相接同一蕭索矣因言昔明皇友愛五王嘗自南內穿夾城至花萼相輝樓同寢故云通御氣也芙蓉苑又近曲江乃天子遊幸之地而關中數亂故云入邊愁也又言花萼樓中簾柱皆盤黃鵠之形珠則織綉則畫也苑外江中御舟常驚白鷓鴣飛起牙為檣錦為纜也若此皆歌舞之地今則焚蕩殘毀令人回首良可哀也然神京帝里只在秦州絲非天下所能及也我安得而不思歸耶

昆明池水漢時功武帝旌旗在眼中

昆明漢武帝元符

欲征越雋昆明夷國有滇地方三百里漢使求通身毒國而為昆明所閉今欲伐之故作昆明池象之以習水戰在長安西南織女機絲虛夜月石鯨鱗甲動秋風

周回四十里

織女機絲

虛夜月

石鯨鱗

甲動秋風

女織

漢宮閣記昆明池左右有二石人相望以象牽牛織女
石鮫西京雜記昆明刻石為魚每至雷雨魚常鳴乳
尾皆動漢世祀波漂菰米沉雲黑菰文曰蔣又曰茨向
臂謂之菰首臺中有黑者為烏菰一云莢露冷蓮房墜
粉紅關塞極天唯鳥道關塞言白帝城鳥也江湖滿地一

漁翁

虞伯生曰此章單言昆明池之事詩法以為單拋
鉢言此池乃漢時開鑿之功至今武帝旌旗猶若
在人眼中刻石之鮫魚相傳有靈故云動秋風也菰
沉蓮墜即秋景而言乃謂劍閣秦塞造天之高惟
一鳥道所以不易還以憶此池之景惟順流下峽
則江湖滿地任我漁翁之漂泊亦豈不令人之感
嘆乎
李于麟曰隋任希古昆明池應制詩四眺章中者
激賞錢鯨川便見太平日宴樂氣象圖今一變云

織女披絲虛夜月石鮫鱗甲動秋風讀之則荒烟
野草之悲見於言外矣三輔舊圖云宮人泛舟採
蓮巴人擢歌便見人物遊嬉宮沼富貴今一變波
飄菰米沉雲黑露冷蓮房墜粉紅讀之則兵戈離
亂之狀具見矣杜詩之妙在翻古語此真三百篇
神筆也
天抽旗亂插死人
堆出天淵之隔

昆吾御宿自逶迤昆吾御宿地名漢書武帝廣開上紫

閣峰陰入溪陂紫閣峰乃終南之別香稻啄餘鸚鵡粒

碧梧棲老鳳凰枝佳人拾翠春相問僊侶同舟晚更移

僊侶李膺郭林宗同舟彩筆昔曾干氣象彩筆江淹夢
而齊人望之以為神仙
自是文白頭吟望苦垂低

虞伯生曰此詩專為漢陂之景昆吾御宿乃漢陂
相近之地紫閣又南山之峰名臨乎陂上者也蓋

公自長安而遠遊漢陂必道經崑崙山御宿川而
行及至則見峰陰入陂所謂半陂以南純浸山是
也頷聯言陂上物色之麗如此頸聯言陂上遊人
之盛如岑參兄弟遊漢陂有二詩又與原少府宴漢
公與岑參兄弟遊漢陂有詩又與原少府宴漢
陂有詩作詩之時弄筆以于氣象實擬飛騰也而
今白首矣乃在頃刻中望漢陂何其低垂不能奮
飛若此乎自聞道長安以後五首皆以前六句始
終長安之事而未乃嘆其在異鄉而不得歸也
古今詩話子美詩云香稻啄餘鸚鵡粒碧梧老
鳳凰枝此語反意奇退之詩云舞鏡鸞鴛鴦沼行天
馬渡橋亦效此殊
徐士彰曰秋興後四章俱追憶秦中之境而故宮
黍離之感因寓其中蓬萊宮闕言明皇之事神仙
瞿塘峽口言明皇之事遊樂昆明池水言明皇之
事邊功未但寓感慨之意

○登高

風急天高猿嘯哀渚清沙白鳥飛迴無邊落木蕭蕭下

不盡長江滾滾來萬里悲秋常作客百年多病獨登臺
難難苦恨繁霜鬢潦倒新停濁酒杯

四句皆臺上所見之景也風急天高秋氣之蕭故
依肅而哀渚清沙白秋江可愛故鳥去復迴落木
一為應風急天高長江一句應渚清沙白久客於
萬里之外而獨登高臺以多病之人而對景悲秋
其為難難潦倒甚矣安得不添白髮而廢酒杯者
乎
王元美曰何仲默取沈雲卿獨不見嚴滄浪取崔
司勳黃鶴樓為壓卷二詩固甚勝百尺舞枝亭入
獨上在陂中不得為第一也沈末句是齊梁樂
府語崔起法是盛唐詩行語如識官錦間一尺綉
錦則錦矣如全福何老社集中吾甚愛風急天高
一章結亦微弱玉露凋傷及老去悲秋首尾句高
而斤兩不足昆明池水穠麗沈切惜多平調金石
之聲微平耳然竟當於四章求之
范德机曰善詩者就景中寫意不善詩者去意中

注

實注

注

注

注

尋景如集中疎燈自照孤帆
殊方落日玄猿哭故國霜前
白鴈來即景物之中
舍蓄多少愁恨字樣便意思
深遠如苦遭白髮不
相放羞見黃花無數新李頎
詩遠樹依依如送客
平田漠漠獨成眠亦自淵未
愁點點獨成眠亦自淵未
兩言方為工妙唐人謂木田
飛白鸞夏木轉黃鸝
為李嘉祐詩王維竊之非也
妙處正在漠漠陰陰
四字然此味景人皆可到如
杜少陵詩次懸及江
天漠漠鳥雙去風雨時龍一
吟杜少陵詩次懸及江
近世王荆公有云新霜浦淑
綿綿白薄晚林密在
性青與子瞻泥泥香爐初泣
夜離離花影欲搖春
此可以造配前作

○秋盡

秋盡東行且未迴
郊齋寄在少城隈
成都大城西有
新離邊老却陶潛菊
靖節先生侃曾孫也祖茂武昌太

守父安城太守史逸其傳
它邊有五柳著五柳先生
以自况多種菊每携酒吟
其間嘗於九日無酒出
邊摘菊盈把有頃江州
太守遣江上徒逢袁紹杯
白袁紹在河朔三伏之際
盡日酬雪嶺獨看西日落
飲以避一時之暑號為河
朔飲
山在成都西曰西劍門
猶阻北人來
縣有梁山一名劍山
自西蜀出漢中道皆經
不辭萬里長為客
懷抱何時得好開

東行且未迴
茅齋請浣花西溪之草堂也
別茅齋而
江上之杯也
此時雪嶺無人可到
但可望西日之
落劍門有兵防禦尚
未通北人之來
蓋吐蕃入寇
故西北不通而公且
東方未擬回也
未聯因言久
客遠方亦所不辭
但客中殊無好况
何時得以開
其懷抱矣其情亦可悲乎

杜律

范德机曰七律虚字為眼在第五字五言在第三
字然此亦未可拘也貴在一詩中所重者何句一
故國首以且字為眼此正第五字耳其承句寄字
則重豈以六句而論眼耳三句老字四句律字五
句純字活機變使自然歸于格律不為格律所使
此則圓活機變使自然歸于格律不為格律所使
滄浪喻以學禪斯言得矣

○十二月一日 三首

今朝臘月春意動臘唐運以土德行衰於丑故用丑月

各膺者接也新故交接為臘後漢音義曰膺者歲終祭神之

故大祭以報功者也也雲安縣前江可憐雲安縣在夔

也一聲何處送書鴈書鴈漢撫武使匈奴十九年不得

使者言天子射上林中得鴈於有繫帛書言武在某羣

中句奴以為神遂放還鴈本無傳書之事沿襲以為故

事百丈誰家上瀨船百丈巴人接竹為纜以未將梅益

驚愁眼更取椒花媚遠天明光起草人所羨光明殿名漢王商借

草作制誥虞伯生曰建丑之月二陽已生楚地冬暖冰凍消

釋故言春意動江可憐也大抵春意動故江可憐

而聞鴈見舡乃江可憐之實景愁人之眼梅益未

公嘗獻三策於玄宗故以明光起草自比嗟今病

卧若得仍朝日邊為人附羨慕則雲安縣前之景

又何足恋哉惜乎難如願矣

寒輕市上山烟碧日煖樓前江霧黃負益出井此溪女

夔州奉節大昌井打鼓發船何郡郎新亭舉目風景切新

晉王導傳洛京顛覆中州士人避亂江左者十六七每

至暇日邀出新亭飲宴周顛中坐而嘆曰風景不殊舉

日有江山之異皆相視流涕唯導慨然變色曰茂陵著

當共戮力王室克復神州何將對作楚囚泣耶

茂陵著

書消渴長茂陵漢司馬相如善著書春花不愁不爛熳

楚客惟聽棹相將

虞伯生曰此篇承前篇而作亦即雲安縣前之景也烟氣煖則其色碧霧映日則其色黃寒輕日出運監發舟臘月一日之春意動亦可見矣公留映中若涕洒新亭復病峽中若消渴茂陵故頸縣以新亭茂陵二事自喻尾聯遂言膈盡則春至不愁花不盛開性想移棹而去為快也接相將乃發棹之狀兩人扶持而送故曰相將

即看燕子入山扉豈有黃鸝歷翠微短短桃花臨水岸輕輕柳絮點人衣春來準擬開懷久老去親知見面稀他日一杯難強進重嗟筋力故山違

虞伯生曰此篇承前篇春花之句而預言春景也即看者諒若假如之義謂即如燕子入門飛則

鵬亦出不復深歷翠微燕鶯花柳畢集目前春光爛漫之時也準處此時開懷抱亦已久矣只愁年老親戚知舊周謝離索見面者少今欲移棲則不知他對此景全酌者誰其杯酒亦難強進矣與地亦未能開此所以不愁春至之難惟慮還鄉之不易也

王元美曰此三章如水流下首感臘月寓殊方可
末之景明客愁之實第二章即承雲安縣前之景不爛熳接劉須溪所謂十二月一日有燕子桃花之事何也義在結句他日二字蓋逆道其事矣明夔州郭

新刻杜工部七言律詩卷之一終

新刻翰林攷正杜律虞註大成卷之二

後集

工部 子美 杜甫 詩集

劭菴 先生 虞伯生 註釋

溫陵 紫溪 蘓濬 校閱

宗文 書舍 鄭雲竹 鋟梓

節序

○立春

春日春盤細生菜生菜齊人月令凡立春日食生菜取迎新之意忽憶兩京梅

發時盤出高門行白玉菜傳纖手送青絲巫峽寒江那

對眼杜陵遠客不勝悲此身未知歸定處呼兒覓紙一

上律虞註

題詩

虞伯生曰此詩在峽中玄春日思兩京之特物而
追賦之也公之族在杜陵而家於洛陽又嘗官於
朝故兩京春盤皆所嘗食也高門大宅以白玉盤
承菜以相饋送而此菜之細縷如青絲者實由
手婦人作之也然惟兩京有之耳今在峽中寒
江之上安得此物在眼所以重遠鄉之悲也未復
嘆曰此身未知歸時定在何處乎定在東京乎
莫能忘情者迎春矣其他鄉之感故國之懷邈然
劉涓溪曰遺愁浩蕩極勝又按次聯以首句盤菜
二字重出分詠與吹笛詩重見首句風月二字同
是一格雖一轍詩宜認題不宜參看

○人日

此日此時人共得一談一笑俗相看尊前栢葉休隨酒
日進椒栢酒元勝裏金花巧耐寒金花歲時記人日剪
栢葉歲時記元勝裏金花巧耐寒金花歲時記人日剪

錢金溥為人勝取佩劍衝星聊暫按匣琴流水自須彈
改舊從新之意
高山流水伯牙撫琴志在流水鍾子期聽之曰蕩乎志在
者音早春重引江湖與直道無憂行路難

虞伯生曰此篇首聯為節日乃人情土俗之所同
尚領聯謂居家薄飲無復栢酒之餽而花勝之辟
寒則家人輩自試其巧耳頸聯按劍彈琴乃托言
以寬懷自遣之意然佩劍一按氣冲牛斗匣琴之
彈志在流水故尾聯遂言為琴劍皆引我江湖之
出峽之前栢葉休隨酒二句當作密地追憶故鄉
當此美人日之時有栢葉而隨酒有金花而剪
寓逆旅此勝事則無矣幸存琴劍衛焉庶可以支
懷壯矣其未直道有警策意言君子宜以直道如
行不愧影卧不愧余雖路梗數奇亦無憂矣按全
集此題二首先章即五言律元日到人是也

○小寒食舟中作

佳辰強飲食猶寒類謂前一日也隱几蕭條戴鶻冠

似霧中看娟娟戲蝶過閑慢片片輕鷗下急湍雲白山

青萬餘里愁看直北是長安直北明皇自蜀回後號南

北斗城 虞伯生曰此詩言舟中本不飲以其佳節故勉強

而飲然猶禁火冷食亦不能多飲矣故第二句寫

其蕭條之狀中四句但即舟中所見之物然水濶

眼昏蝶鷗輕狎無非所以感其蕭條也末聯觀雲

山之遠而望長安所謂身江湖而心魏闕一飯不

忘君者矣錄云少陵此詩次聯本沈雲卿船如

按邵氏聞見錄中行船如天上人去則謂水臨春本漲故其

愚謂彼坐人似鏡中景耳老杜則謂水臨春本漲故其

坐船如不可同日而觀况公亦必本沈而作哉

異句工不可同日而觀况公亦必本沈而作哉

山谷曰船中懸此俱云卿之詩云卿得意於天上

去人似鏡中懸此俱云卿之詩云卿得意於天上

晏用之老杜增春水二字方見船如天上坐也故

杜多以理勝之復繼老字花似霧中看描寫入玄

杜類又長字而精神炯然可謂點鉄成金所以邵

氏謂老杜之立千載不但有謂點鉄成金所以邵

本三百篇之中果何本哉

○九日

重陽獨酌盃中酒抱病起登江上臺竹葉於人既無分

各也 菊花從此不須開殊方日落玄猿哭舊國霜前

白鴈來秋深方來則霜降此人謂之霜信小第妹蕭條

各何在干戈衰謝兩相催

才作厚言

實伯生曰此詩因病不得縱飲而作也言重陽佳節而獨酌數杯復登高可謂無分飲酒安用菊花乎此不滿之意也後四句因感時撫事言在他鄉而聞暮猿又見故國之鴈其傷懷至矣因深念骨肉離散而世亂身衰兩相催併安得不重其老病乎

按全集此二篇題同所寓之地則殊首寓峽也後寓梓也首題五首末章風急天高猿嘯哀是也餘俱附記舊日重陽日傳杯不放杯即今蓬髮改但愧菊一枝開北關心長戀西江首獨迴茱萸賜朝士難得一醉來○舊與禎司業兼隨鄭廣文采花香泛泛坐客醉紛紛野樹歌還倚秋砧醒却聞歡源兩冥冥西北有孤雲○故人存巫峽蟠江路終南對國門繫舟身萬里伏枕淚雙痕為客裁烏帽從兒具綠樽佳辰對群盜愁絕更堪論

去年登高鄴縣北慶府巴縣巴水流東苦遭白髮不相放羞見黃花無數南合梓州之射江

新世亂鬱鬱久為客路難悠悠長傍人酒闌却憶十年事腸斷驪山清路塵

盧伯生曰此詩因在梓州而度重九感其未歸而作也白髮滿頭羞對黃花矣然而兩年留者實因世亂道梗故久在客中萬拂因人其鬱鬱之懷為何如耶飲罷回思長安扈從遊幸之地今御路猶存而不可復再至

○九日藍田崔氏莊其田在長安東南華州去八十里

老去悲秋強自寬興來今日盡君歡羞將短髮還吹帽笑倩傍人為正冠次嘉帽温目左右及賓客勿言以現合其舉止嘉初不藍水遠從千澗落了不藍水遠從千澗落容思

藍水遠從千澗落藍水北流合溪谷之水為藍水玉

山高並兩峰寒

地聖志蓋田山出

明年此會知誰健醉

把茱萸仔細看

日佩茱萸飲菊花酒云令人長壽九日

登高

佩茱萸出費長房事

實伯生曰此詩為答崔君宴會之意而作也言常

時嘆老悲秋甚難排遣今日飲酒之興則為崔君

盡歡而且不復悲矣次聯用孟嘉事而翻案用之

分作二句之意格俱新第三聯即莊上山水之景以

寫其目之所見末則把玩茱萸預怨明年不如今

日之會果誰健乎

賜誠齋曰一篇之中句句皆奇一句之中字字皆

美古今作難之惟子美九日盡矣翻古人公案五

六詩人至此筆力多衰今日且雄傑挺拔與起一篇

精神非拔山之力不能到此結句意甚淵未幽然

無窮

陳無已曰孟嘉落帽前世以為勝絕子美今云蓋

將短髮二句文雅曠達不減昔人故謂詩非學力

可致正須胸中度世耳

謝茂秦曰原云衆人皆醉我獨醒王猛曰眼看

人盡醉何忍獨為醒左思曰功成不受爵長揖歸

田廬太白曰若待功成拂衣去武陵桃花笑殺人

王李二公善于翻案子美今未二句劉浚則翻之

曰不用茱萸子細看管取明年各強健殆不及子

美者遠矣

劉夢得曰詩中用茱萸字者凡三人杜甫用此未

補茱萸三君所用惟杜為優

小至

天時人事日相催冬至陽生春又來刺繡五紋添弱線

添線唐雜錄宮中以女工揆日之長短

冬至後日晷漸長此常日增一線之工

吹葭六管動飛

灰按曆者候之氣至則灰飛而管通

岸容待臘將舒

柳山意衝寒欲放梅雲物不殊鄉國異

必書雲物

以志休咎

教兒且覆掌中杯

四凡分至路開

公

開

神律

虞伯生曰此詩正是冬至日之事而題云小至蓋至前一日作詩故也猶小寒食舟中作之義首四句言冬至之事五六言冬至之景日添弱線陽動管灰其將舒柳欲放梅皆流光交遞相維如此耳况異神雲物不殊惟取醉姑自寬而已

至日遣興奉寄北省舊閣老兩院故人

二首

去歲茲辰捧御床五更三點入鵝行鵝行言鵝驚行也

欲知趨走傷心地趨走甫先為補闕為房瑄事也

想氤氳滿眼香無路從容陪笑語有時顛倒看衣裳

何人錯憶窮愁日愁日秋隨一線長一線長

長見小至詩御床而列內班何其榮也今任功曹趨走府庭以參承即守令人傷心所以遐想御爐之香滿眼而

浮也然今官守懸隔不得追陪省掾諸公之閑暇矣惟存承奉郡將之召時或衣裳亦不暇整急

其命因歎何人設道此日陽生陰退乃君子道之時愁盡之日不知我之道何來我之愁方與

綉泉隨日影而長也第五句承第四句第六句應首句

黃鶴曰杜審言身歲侍宴應制詩李冬除夜接新年帝子王臣捧御筵此杜首句用其意與字未暗

中取事令人不覺其至日而賦灼然即如全集而

味寒食不言寒食而言禁火咏元日不言元日而言頌椒此不言至日而言一線其類如此

憶昨逍遙供奉班去年今日侍龍顏麒麟不動爐煙上

極極也孔省徐開扇影還孔省扇以孔玉几由來天北

愁對寒雲雪滿山王几出頃命朱衣只在殿中間孤城此日堪腸斷

愁對寒雲雪滿山

盧伯生曰此詩前六句連言去冬至日早朝之事未
句言其在華州之寂寞也拾遺供奉天子左右
故得在視聽而殿上之御爐宮羽王兒朱衣得
以相親而熟觀也去歲今日真遙於龍顏之側何
其榮幸若是今年此日寂寞山城之內何其遺佚
如此所寄者惟寒凍雪安得不愁而斷腸乎

冬至

年年至日長為客忽忽窮愁泥殿人江上形容吾獨老
天涯風俗自相親杖藜雪後踏丹壑鳴王朝來散紫宸

紫宸唐殿名見前
紫宸殿退朝詩
三秦漢書項羽三分關中王秦三降將章邯為雍王都秦
兵司馬欣為塞王都襟陽董翳為翟王都高奴故曰三

心折此時無一寸路迷何處是三秦
虞伯生曰此詩疑在夔峽而作惟窮愁之至故形
容獨老惟年年為客故異俗相親也天涯之客今
日不過散步林壑之內而諸公在朝則此時正鳴

玉佩自紫宸殿而出其榮悴懸想如以直乎方寸
摧折而嘆歸路之猶隔也第三句接第二句第四
句應第一句第五句接第四句第六句接第五句也

○至後

冬至至後日初長遠在劍南思洛陽青袍白馬有何意
金谷銅駝非故鄉金谷園銅駝在洛陽梅花欲開不自覺
棣萼棣萼言兄弟詩棠棣之華萼言兄弟愁極本憑詩
一別來相望不鞞鞞凡今之人莫如兄弟遣興詩成吟味轉淒涼

虞伯生曰此詩公因至節而起還鄉之心言至後
則日影漸長陽生陰退君子道長之時矣而我乃
在蜀思洛猶困逆旅何也故言今雖在嚴公之幕
服青袍而乘白馬然亦有何意味彼金谷園銅駝
豈非我之故鄉乎惟宦情之淡鄉思之濃故不
能盡梅花之欲開但懷兄弟思鄉久別而言耳第三

社津

後集卷二

七

句第五句應刻南二字第四句第六句應思洛陽
二字梅花欲開又至後之時也
劉頴溪曰金谷不但季倫所樂之處銅駝亦不但
索靖所愛之物但洛陽行樂之勝境矣故劉禹錫
揚柳詞云金谷園中鶯亂
飛銅駝陌上好風吹是也

臘日

臘日常年煖尚遙今年臘日凍全消。侵凌雪色還萱草

漏洩春光有柳條。縱酒欲謀良夜飲還家初散紫宸朝

紫宸見口脂面藥隨恩澤口脂面藥唐制臘日宣賜口脂面藥翠管銀罌

下九霄翠管銀罌所盛之器也

虞伯生曰此詩在京隨朝喜同恩賜而作也萱草
初茁時本不畏霜雪却非因煖而生故曰還萱草
柳條則因凍全消而發故曰漏洩春光也今年臘
日如此和煖可為夜飲之樂况公退朝節物之賜

自天而下安得不重
為之喜而謀縱飲乎

晝夜

晝夢

二月饒睡昏昏然不獨夜短晝分眠桃花氣煖眼自醉
春渚日落夢相牽故鄉門巷荆棘底中原君臣豺虎邊
安得務農息戰鬪普天無吏橫索錢

虞伯生曰二月昏睡不為夜短之故而乃中午困
思至於日落夢猶未醒何也蓋以故鄉殘破中朝
憂危窮兵暴斂之未已也然則公豈昏惰而晝寢
者之比乎第三句見其為二月之饒睡第四句見
午睡至晚也後四句見公憂在國家而所願者去
兵平賦足民常自比稷契懷抱豈鮮淺哉
謝茂秦曰既籍晉士之翹楚也安有窮路撤而哭
然其所哭者為世道衰矣吾道窮矣故古今襲而

用之今老杜之昏昏者又曰昭昭日醉夢相牽則世道支离可知矣故後四句以明書夢之由

○夜

露下天高秋水清空山獨夜旅魂驚踈燈自照孤帆宿

新月猶懸雙杵鳴南菊再逢人卧病北書不至鴈無情

鴈書見前十二月二日詩註 步蟾倚杖看牛斗銀漢遙應接鳳城

指長安 虞伯生曰此詩與秋興詩第一首辭語相出入黃

氏以為在夔州作得之矣旅魂驚者驚秋也前六句皆寫峽中江中之事孤帆宿應秋水之句雙杵

鳴應空山之句菊又山中之物鴈又江上之物也

客中久病故園無書所以長望思鄉惟見星河倒影遙接帝城可看而不可仰

天文

安得不倍用長而願望乎

○江雨有懷

自註懷鄭典故也

春雨閣閣塞峽中早晚來自楚王宮

楚王宮楚襄王故宮也

亂波

紛披已打岸弱雲狼藉不禁風寵光蕙葉與多碧點注

桃花舒小紅谷口子真正憶女鄭子真名朴居谷口修

名震京師漢成帝朝王鳳以禮聘之不屈岸高滾滑限

西東

而終其清風足以激貪勵俗近古逸民也

虞伯生曰首二句用楚王神女朝暮行雲雨之意故採之作實景對雨也次聯伏風雨披瀝之貌三聯言物之霑濡得所前六句俱粘江雨而言未二句乃見懷意鄭子真乃取其姓而切鄭典故也因兩阻訪故有落句之辭

○雨不絕

杜律

後集二卷

九

鳴雨既過漸細微映空搖颺如絲飛堦前短草泥不亂
院裏長條風乍稀舞石旋應將乳子舞石相川記零陵
飛如燕止則為行雲莫自濕仙衣眼前江舸何匆遽未
石行雲見前

得安流逆浪歸

虞伯生曰先之以鳴雨繼之以微雨故題云雨不絕也微雨如絲故短草亦不沾泥柔條之風亦緩矣然雨尚未止故想石燕又且將離飛而復勸神女莫久行雨空自濕其衣也結聯亦見雨不止故上水之舟急遽不可緩行也劉云石燕神女用得奇怪將從俗更佳

○白帝

白帝城中雲出門白帝城下雨翻盆白帝城見前高江
急峽雷霆闔古木蒼藤日月昏戎馬不如歸馬逸千家

今有百家存哀哀寡婦誅求盡慟哭秋原何處村

虞伯生曰前四句賦變映雲雨後四句因聞哭而傷時也雨大傾盆故江聲如雷霆之怒油雲出門故樹陰蔽日月之明戎馬又勞于外人口後因於內存亡懸絲微歛削骨所以雨後聞有哀動於遠村即實事以賦之公蓋欲叩帝閭姓民困之意慘目而悲故集中亦有重春陵行之意寔愛民之心不自已者形於咏嘆其在佐謀政者何如黃鶴曰此詩當是指崔旰之亂因感驟雨而哀及時次聯雖言雷雨擊烈日月昏翳有切於亂而天子播奔蒙塵也舊本古木一作翠木戎馬一作去馬百家一作十家今俱考正

○返照

楚王宮北正黃昏楚王宮見前白帝城西過雨痕返
照入江翻石壁歸雲擁樹失山村衰年病肺推高枕絕

杜律

後集

塞愁時早閉門不可久留豺虎亂南方實有未招魂

溪曰語不輕易感恨更多

虞伯生曰此詩只是賦雨後晚景兼自歎耳詩既成姑以返照二字為題亦非專賦返照也楚宮之北皆陰其景也如黃昏而城西則雨過猶明也痕者急雨之勁落也其江波搖動崖石故城西猶明而後雲深不辨山村故宮北已昏矣返照猶明而公已閉門以卧病不樂之故因言不欲燒中致逆時動旅魂未招安得不早閉門哉

地理

望嶽

西嶽峻嶒竦處尊西嶽華諸峰羅立似兒孫安得仙人

九節杖列星傳王烈曾受赤城老人九拄到玉女洗頭

盆二峰記華山雲臺上有石盆可容水數車箱入谷無

歸路中記華陰縣有車箱谷深不可測又華山記山中西南入谷口至天井天井終谷人上可長六丈餘出井望空視箭括通天有一門穴終見天攀援自穴明如在室窺瀟箭括通天有一門穴終見天攀援自穴至絕頂者稍待秋風涼冷後高尋白帝問真源西方之帝也

虞伯生曰公在華州朝夕見大華之高且大也思欲一登以豁其空憊之懷而未敢故賦望嶽而次聯結聯皆欲見之意也嶽鎮特尊故諸峰序列其下如子孫之侍父祖而不敢亢也車箱谷箭括門皆西嶽之名跡或是登嶽所由之徑也未自訂尋真之期一章俱申嶽峰之高未一高字領一章之意即如萬方聲一槩君听空外音如此之類皆結本章之意人言老杜五言優于七言然也若以望嶽詳之五言一章最佳嶽雖不全其望一也附說參看岱宗夫如何齊魯青未了造化鍾神秀明一陽割昏曉盪胸出層雲挾背入歸鳥會當凌絕頂一窺衆山小

○黃草

黃草峽西船不歸黃草峽在涪州峽之西赤甲山下行人稀則蜀

見前赤甲詩秦中驛使無消息蜀道兵戈有是非萬里

秋風吹錦水誰家別淚濕羅衣莫愁劍閣終堪據

云在綿谷縣聞道松州已被圍松州在廣元路即劍外

實伯生曰詳詩意似指夔州之不通赤甲山之人不出

有叛者故云黃草峽之船不通赤甲山之人不出

往來既斷故長安無使命可以訪問而劍南之用

兵所傳不一是非莫辨也蜀道有兵戈故秦中使

因念錦水之上知誰獨被亂離之苦又因秦中使

者不來而遙解之曰朝廷莫慮劍閣之險為成都

叛者所據險之深慮也

不但被據險之深慮也

○灩澦

灩澦既沒孤根深西來水多秋太陰灩澦深宇記灩澦

餘大夏水漲半沒在夔州巫峽口方輿云在夔州西南

二百步瞿塘峽口蜀江之心水經云白帝城西有孤石

冬出水二十餘丈夏即沒名灩澦堆土人云灩澦大如

象瞿塘不可上灩澦大如馬瞿塘不可下峽以此為水

決名曰猶豫江天漠漠鳥雙去風雨時時龍一唼舟

人漁子歌回首估客胡商淚滿襟寄語舟航惡少年休

翻鹽井橫黃金鹽井蜀郫家

實伯生曰此詩觀灩澦堆之漲慮覆舟之事而作

也灩澦云灩澦如馬瞿塘莫下灩澦如象瞿塘莫上

今既沒孤根深則江水暴漲可知其愁也鳥去龍

喜皆因其意自得商估惟舟人漁子習於水嬉歌而

因戒其舟中射利之徒言此後莫盡傾鹽井之所

出以資其利也

樓閣

○白帝城最高樓

城尖徑兵旌旆愁獨立縹緲之飛樓峽折雲霾龍虎睡
江清日抱鼉鼉遊扶桑兩枝封斷石扶桑見前詩註弱水東
影隨長流海弱水史記在兩杖藜嘆世者誰子泣血迸空
回白頭

虞伯生曰此篇極言城樓最高之意我獨立飛樓之上見旌旆之縹緲而凌空也尤動旅魂俯而觀之巫峽鑄拆之中雲氣閃閃者危虎所伏也江水清濁之處日光圍抱者鼉鼉出曝也遠而望之東海扶桑其西向之枝正當海岸之斷石西流弱水其東際之出則皆倒影而隨流此四句皆狀其最高而後見也末則公自隱名而言其登高遠望感漢當世至於血淚洒空且屢問其白首也然則公

之悲以天下非若牛山峴首之泣也

○江陵節度使陽城郡王新樓成王請嚴侍御判官

賦七字句同作

樓上炎天水雪生高飛燕雀賀新成碧牕宿霧濛濛濕
朱拱浮雲細細輕杖鉞褰帷瞻具美杖鉞東平石勒侵阜陵命王導假以
黃鉞出投壺散帙有餘清投壺漢祭遵字第孫為將軍取士皆用儒術對酒娛樂雅
歌投壺雖在軍旅不忘組豆此自公多暇延參佐江漢
向暗用其事以比衛伯玉也

風流萬古情

虞伯生曰此篇公初至江陵依衛伯玉承其請賦之意故極口稱羨而未已首句言其樓之高次句言其新成也次聯躡狀亦見其高亦見其新第三聯言伯玉杖鉞坐於樓上望見之者皆瞻仰其具

本傳
美而樓
又有壺矢
書籍列焉
故云有餘
清見其不
專耀武則
多暇而兼
尚文事也
公務簡少
暇日故
多與參佐
同登此樓
一時江漢
之上有如
此之風
流足以起
萬古人情
之想慕也

○又作此奉衛王

西北樓成雄楚都遠開山嶽散江湖二儀清濁還高下

二儀易有太極是生兩儀
謂天地也天清而地濁
生木之夏火代木木生火
秋以金代火火畏火故至
三庚為初伏第四庚為中
伏立秋後初庚為未伏
曉而推轂曰閩以內寡人
制之閩以外將軍制之
雖愚陋則向王之白頭受簡焉能賦
受簡謝惠連書曰臣
曰為寡人賦之大夫
愧似相如為大夫

震伯生曰此篇公以前詩未盡其工又作以奉伯
王也前篇領聯雖巧麗而此篇則雄渾壯觀矣此
樓在江陵城西而望遠見衡岳出於雲氣之
其雄壯高故登之以望遠見衡岳出於雲氣之
外浪江洞庭散流於地中也次聯言俯仰之問天
高以地為下此樓中其問高軒豁如此則三伏之
熱以四句為有乎歸美伯王言其幾年專制聞外
後以靜不為生邊舉而終日與君者多文學之請
末以靜不相如受簡梁王之事此奉衛王之請賦
言老不及
司馬也

○七月一日題終明府水樓二首

高棟層軒已自涼秋風此日灑衣裳
翛然欲下陰山雪
陰山句如山名
四時常有雪
書郎四人含
絕壁過雲開
錦繡疎松隔水
奏笙簧看

鷄舌香以奏事
絕壁過雲開
錦繡疎松隔水
奏笙簧看

君宜着王喬復真賜還疑出尚方後漢方術傳王喬河

有神術每月朔常自縣詣臺朝帝恠其來數而不見車

是候危至舉網張之但得一雙焉乃詔尚方視之則

四年中所賜尚書官履也

震伯生曰水樓之高本涼其日又起秋風故如陰

山欲雪言極涼也公前為嚴公所表除檢校尚

書員外郎自可隨朝舍香奏事然而不去者愛此

水樓之涼也見其甚不相舍耳石壁赤色雨溜班

駁雲過而日光映之故如錦綉松樹近水有聯

用葉令故事比終明府言其若水樓之清高疑有

少風可以朝闕而著府矣

必子彈琴邑宰日治單父春秋必不齊字子賤孔子弟子

單父終軍棄繻英妙時人前漢武帝時終軍字子雲濟南

侯濟南當詣博士入闕與軍繻曰傳還常以合

者給事中使行郡國建節東出關開承家節操尚不泯

吏識之曰此使者乃前棄繻生也

為政風流今在茲可憐賓客盡傾蓋程子傾蓋而語終

日猶交蓋何處老翁來賦詩楚江巫峽半雲雨清簾跡

駐車也

簾者奕棋奕方言

奕伯生曰此篇專羨終宰首以邑宰終軍之事起

○登樓

花近高樓傷客心萬方多難此登臨錦江春色來天地

本傳房言 後集卷三
成都江在 玉壘浮雲變古今 在方輿勝覽云玉壘山北極朝

廷終不改西山寇盜莫相侵 寇盜謂吐蕃 可憐後主還

祠廟 後主先王于禪也 謂先主廟中乃亦有後主亡

亮作此亦興 日暮聊為梁甫吟 梁甫吟 昔齊景公有士

廢之 感也 行無禮公患之 晏子請去之 公曰 吾亦從而

治子 功而食田 論功先食公孫自列田 古慙亦從而

列馬 諸葛孔明因出齊城門作是吟 以歎之 曰 步出齊

城門 遙望蕩陰里 中有三墳壘壘正相以問 是誰家

誰能 疆占治氏文能絕地理 一朝被讒言 二挑殺 三士

實伯生曰 花近高樓可以娛登覽 之目矣 乃云傷

心者 以天下兵戈未息 來此登樓 亦非所以行樂

也 傷心之際 舉目而望 江山因感 春色則古今變

自有 天地至今 如此 而玉壘山之浮雲 則古言唐

室猶 尊而斥盜 寇侵疆未 聯又即樓前 所見謂後

主亡國之君 猶得附祠 先主廟中 是可歎也 故為

梁父吟 以憶諸葛公 惜其興復 漢室之志 不遂也

後三聯 皆所以傷心之實也 渾句中 有力而紆徐

不 失言 外之意 自老杜詩 錦江春色 來天地 玉壘

浮雲 變古今 與五更鼓 角聲 壯三峽 星河影 動

蔡州 固詩云 常恨無復 繼者 及韓退之 和裴晉公 破

非 不壯也 然意 亦盡於此 矣

閣夜 歲暮陰陽催短景 天涯霜雪霽寒宵 五更鼓角聲悲壯

三峽星河影動搖 巴陵有巫峽 明野哭千家 聞戰伐 夷

訶幾處起漁樵 蜀中 華夷雜處 華野哭千家 聞戰伐 夷

明公孫 人事音書漫寂寥 人事音書漫寂寥

述事 人事音書漫寂寥

人事音書漫寂寥

人事音書漫寂寥

震伯生曰此詩公因夜宿閣中高寒不寐將曉而
 作也首句驚歲之晏第二句見將曉之時霜天
 則鼓角之聲特響故悲壯將曉則星河之影爭
 故動搖然此二句雄渾劉亮冠絕古今矣第三
 亦因曉而生亦徒然耳動也末聯感忠逆賢否
 于盡人寂寡者乃適然而我于人事多違音書
 如東坡志林七言之偉麗吾推子美耳其評意在
 孟至早朝下今不復舉○劉孟會曰三四對看自
 是無窮俯仰之悲兩句共見奇麗若上句何足表
 異評詩未易到此用故事亦衡過漁陽鼓其聲悲
 壯漢武時星辰影動搖東方朔謂民勞之應又周
 紫芝詩話太史公天官書天一鎗倍矛盾動搖角
 天兵起此暗用遷語事用兵之意似此俱鑿宜刪
 今何錄之足見知詩者之難

○野望

野望

金華山北涪水西方輿云梓潼左帶涪水涪水東南流
 與射洪江合金華山涪水皆蜀梓州

仲冬風日始淒淒山連越嶲播三蜀越嶲唐志
 有越水焉又分置犍為郡故后入謂之三蜀水散巴渝

漢郡武帝又分置犍為郡故后入謂之三蜀水散巴渝

下五谿惟谿楠谿西谿沅谿辰谿也獨鶴

不知何事舞饑鳥似欲向人啼射洪春酒寒仍綠目極

傷神誰為携

盧伯生曰首句言公之野望在金華山之北涪水

之西而其地少寒故仲冬始有淒淒之景也次涪

申詠也山獨鶴飢鳥亦望時所見風日淒淒天

冷故問何事而舞鳥飢畢竟而欲啼也天雖寒而

射洪酒色不其綠今我正傷神於野望之際誰

能為我携杯至此而飲我乎山水二字又與立春詩

王元美曰按第二聯首出山水二字又與立春詩

王元美曰按第二聯首出山水二字又與立春詩

改笛詩全調又詳獨鶴飢鳥伯生以為望時所見之物亦不免無自况之慨寓焉

○望野

西山白雪三城戍西山即雪山又名南浦清江萬里橋

海內風塵諸第漏天涯涕淚一身遥唯將遲暮供多病

未有消埃答聖朝跨馬出郊時極目不堪人事日蕭條

虞伯生曰此篇言野望之際遠則見雪山嶺近則見南浦因嘆兵戈搶攘同氣乖違而一身遠客于此懷而眼中心事日見蕭索適以增其傷感也
李于麟曰按高適傳西山三城列戍民罷於後上書論之唐志唐興有羊灌田朋竿繩橋三城杜五言雪嶺防秋急繩橋戰勝遂是也
花溪南故曰南浦公草堂在其西原孔明送費禕聘吳至此曰萬里之行始於此矣因是得名

三謝

○滕王亭子

君王臺榭枕巴山亭在王臺觀內唐高宗調露年中滕

之子也閩州有亭洪州刺史作滕王元嬰乃高祖

有閣及有碧落碑在焉萬丈丹梯尚可攀春日鶯啼修

竹裏仙家大吠白雲間清江碧石傷心麗嫩葢濃花滿

目班人到于今歌出牧來遊此地不知還

賈伯生曰此亭子在道觀中故以仙家味之言亭子從巴山近道陵上昇之處尚可驅丹梯而登也
第三句言亭前之物第四句言山上之物第三聯又味亭前之景江石之麗令人愛之而動心花葢之密又闌然滿目此地之人至今歌咏滕王作刺史之舊每遊此而忘歸者以其有江石花葢之景也

題鄭縣亭子

鄭縣亭子澗之濱鄭縣屬戶牖馮高發興新雲斷岳蓮

臨大路岳蓮華山記曰華山頂有池生十葉天晴宮柳暗長

春長春宮在同州朝邑縣皆華山所臨同武帝寶定五

姚書大承宰晉公宇文護所築華山峽間有地名大路

花底山蜂遠趁人意之喻失更欲題詩滿青竹晚來幽

獨恐傷神

盧伯生曰亭子高敞故能望見遠處而有以發公

道之新興也其日天晴故高則見蓮花峰之俯臨官

亂此又近見柳色之遠離宮也其日春煖故雀喧聲

故幽獨苦吟安得不傷神乎此其愁怪本憑詩境

果實

題桃樹

小徑升堂舊不斜五株桃樹亦從遮高秋總餽貧人實

來歲還舒滿眼花至秋高時桃熟皆以分餽貧者以其

其實此所謂有簾戶每宜通乳燕兒童莫信打慈鴉於

下車書正一家戶則通乳燕之往來又下任兒童寡妻群盜非今日天

下車書正一家

興詩成於味轉凄涼聲氣相類

起推要伯生曰未必而然恐賦一時之景矣余曰

必時有落落難合者胸之鬱形之於景不所指則

筆力所至矣

虞伯生曰此詩疑是公再歸草堂之時感物傷時因不斜五株桃樹亦任其過此徑人行其下今樹枝愈繁往來之人遂由斜徑而升堂矣因言舊時

花實秋來皆聽貧人取以充饑來春之花仍舊

童之言舊時垂簾當戶每通乳燕來心甚宜之而

公仁民愛物之實而次聯則接次句桃樹而言三

聯則應首句升堂而言也未聯感今懷舊言昔時

非如今日家室寡妻處處有群盜回思天寶一至

此極乎局勝嗟哉

胡元瑞曰此章與示吳郎一章問架

胡元瑞曰此章與示吳郎一章問架

胡元瑞曰此章與示吳郎一章問架

胡元瑞曰此章與示吳郎一章問架

胡元瑞曰此章與示吳郎一章問架

野人送朱櫻

西蜀櫻桃也自紅野人相贈蒲筠籠數回細寫愁仍破

萬顆勻圓訝許同憶昨賜露門下省退朝擊出大明宮

金盤玉筋無消息此日嘗新任轉蓬

輿批寢朝薦詔頒賜名臣各有差門下省在宣政殿東

公為左拾遺諫門下有均沾

虞伯生曰此詩公因野人之贈而憶中朝之賜也

言西蜀偏方而櫻桃之實亦及時而熟故云也

紅其送饋出於野人以籠盛之想憶往時任左拾

圓無異於朝賜之挑也第三聯遂憶往時任左拾

遺人之時同執未省臣之賜也第三聯遂憶往時任左拾

野人之贈以此而嘗新乎縱今日須賜我則無與安

知君會物而傷乎

得名賢詩曰老杜此詩前四句如禪家所謂信手拈來頭頭是道直書目前所見平易委曲得人感

所同然但他人艱難不能後退之亦有謝賜櫻桃

詩李老杜失枚搜求事迹排此對偶其言書於勉
強所以相去甚遠附退之謝賜櫻桃詩漢家舊禮
光明殿炎帝還書本草經宣似蒲朝承雨露共看
博賜出青冥香隨翠籠擎偏重色照銀盤馮未停
食罷自知無補報
空然慙汗仰皇高

舟楫

進艇

南京久客耕南畝南京明皇幸蜀后號成都北望傷神

卧北牕晝引老妻乘小艇晴看稚子浴清江俱飛蛺蝶

无相並蒂芙蓉本自雙茗飲蔗漿携所有瓷甃無謝

玉為缸

賈伯生曰此詩公因典細君泛小舟而作雖在第三句見題而首尾皆為進艇之事言其留滯蜀中

比望長安輒傷神而偃卧也因欲遣其悶懷故引
老妻泛艇看稚子浴江且以眼前妻子相聚為
娛而已蝶之相逐蓮之並蒂雖若指進艇時所見
然其意實比其夫孀同舟所謂興而比者也末言
以茶為飲可以怡神矣又按公乞大邑瓷甃詩言
傷神今則可以怡神矣又按公乞大邑瓷甃詩言
其和如美玉白如霜雪宜其不讓王缺也瓷甃詩言
萬常之曰子美北征詩經年茅屋妻子衣百結
慟哭松聲回悲泉共幽咽是時方脫萬死一生之
地其情固真及秦牛則有曬藥能無煩應門亦有
兒至成都又有老妻愛坐痺幼女問頭風難其情
非北征時此也至此妻畫引老妻乘小艇晴看稚
浴晴江又江村詩老妻畫引老妻乘小艇晴看稚
釣鈞其優將榆悅之情見於嬉戲之問則又異于
在秦矣所謂詩也
之志之所止也

城西陂泛舟
西陂漢陂也

青嶂皓齒在樓船橫笛短簫悲遠天春風自信牙檣動

杜詩

後集

十一

遲得徐看錦纜牽魚吹細浪搖歌扇古歌辭以象牙作帆檣隋煬帝錦纜
龍舟以扇自障面燕蹴飛花落舞筵不有小舟能蕩槳
而歌故謂之歌扇

百壺那送酒如泉
虞伯生曰詩亦所謂艷曲者矣首言歌姬管籥之備次言牙橋錦纜之移在樓船可望不可親也悲遠天聲聞於天也因信其動徐看其牽中流自在行也第三聯情景辭句艷而不淫所謂麗之則者也未聯雖寫實事然在樓船上數見小船蕩槳送酒而來亦甚風度信可樂也酒如泉因左傳有酒如池有酒如澗之文而立言也

橋梁

陪李七司馬皂江上觀造竹橋即日成往來之人
兔冬寒入水聊題短作簡李公

俄竹為橋結構同裘裳不涉往來通天寒白鶴歸華表
華表橋前二柱曰華表又續神記遼東城門有華表柱有白鶴集其上古詩曰有鳥焉為丁令威去家千年今來歸城郭如故人氏曰落青龍見水中顧我老非題柱非何柱不成都仙冢纍纍日落青龍見水中顧我老非題柱客題不乘駟馬有昇仙橋司馬相如西去題其柱白大夫在望御臺東南一里濟川商書高果乘傳車過其處橋宗命傳說若濟大川用汝作舟楫知君材是濟川功合歡却笑千年事驅石何時到海東驅石齊地地理記秦始日出處有神人能驅石下海石去不速神輒輒之石皆流血

虞伯生曰詩言句言此雖竹橋而結構牢壯與木橋相同也次言事下句此竹橋如青龍而長也第也次聯上句用事以為自謙之詞下句言李司馬造三聯用相如事以知其有濟川之材借高宗傳說橋之妙如歡者諸公相會觀橋之際因笑秦始皇之事也合歡者諸公相會觀橋之際因笑秦始皇

立書

梁海之難卒無成功不如李公竹橋之易成也
蔡興宗曰合歡却笑三千年事驅石何時到海東題
云現造竹橋即日成三句中合歡字當是合觀謂
聚觀橋成之速而笑驅石之誕諸本皆訛作歡非也

燕飲

○曲江陪鄭八丈南史飲

雀啄江頭黃柳花。鷓鴣鴻鵠滿晴沙。自知白髮非春事。
且盡芳樽戀物華。近侍只今難浪迹。此身那得更無家。
丈人才力猶強健。豈傍青門學種瓜。青門見前舍第觀詩

震伯生曰此詩第五句云近侍只今難浪迹言不
容浪漫則迹於朝間矣其嚴拾遺明甚次聯言我
白髮之生非關春事自不相妨且陪鄭八丈盡飲
戀此曲江之物華耳物華指起聯二句也頸聯言
我雖不得為拾遺不與近臣之列矣然不免無家
則祿仕之計豈容已乎言必須更受一官故未

又免鄭八丈出仕而未須隱也謂我白頭者猶欲
仕况如夫人之強健者也

宗子相曰子美豈戀功名哉然近侍只今難浪迹
設言若為前曰近侍則不能陪鄭八丈浪迹此江
頭矣今既浪迹以身那得更無羈勒耶吾初心欲
沾微祿為歸山買薄田之故今亦進不退却無歸
隱計也夫人今壯仕之年未可就隱必宜露祿以
報效也二意參看

○鄭駙馬潛曜宴洞中

主家陰洞細煙霧。按鄭潛曜廣文學士夏之姪也尚明
皇臨晉公主故曰主家言公主之家
留客夏簟青琅玕。春酒盃濃琥珀薄。冰漿碗碧瑪瑙
寒。誤疑茆堂過江麓。已入風磴霾雲端。自是秦樓壓鄭

谷。秦樓謂秦女弄王吹簫於樓見前玉臺觀詩
鄭谷鄭子真耕谷口見前江雨鄭典設詩時聞雜

珮聲珊瑚

虞伯生曰此詩前四句極言洞中陰寒而富貴氣
象自可見也烟霧霏微簾紋清滑洞中深陰杳故
也酒濃而見琥珀盃之薄水漿而疑瑪瑙之寒
非貴主陰洞中何以有此公獨覺其陰寒誤疑入
已之草堂過江上之山足不知已涉風磴在雲表
陰霾之間矣因此覺駙馬洞中乃秦樓鳳女之比
非君子真之谷口也故得聞珮王之聲清亮可愛
又豈草堂之所有乎可謂誤疑矣

音樂

吹笛

吹笛秋山風月清誰家巧作斷腸聲風飄律呂相和切

月傍關山幾處明胡騎中宵堪北走胡騎北走晉劉琨

胡騎所圍琨乃乘月登樓清肅賊聞之皆妻然長嘆中

夜奏胡笳賊又流涕歎歎有懷土之思遂棄圍而去

武陵一曲想南征柳武陵曲樂府橫吹笛有闕山月折楊

所援門人表生者善吹笛援作歌以和之名武陵溪
曲曰滔滔武溪一何深飛鳥不度獸不敢臨嗟哉武陵
多毒故園楊柳今搖落何得愁中却盡生

笛之事次聯分應首句第三聯見其聲能斷腸應
第二句也堪此走者胡騎聽此聲必動懷土之思
可使之宵遁也然武陵一曲未有所考疑或馬援
伊之善弄也然武陵一曲未有所考疑或馬援
南征時曾聞笛而有感也此以曲名翻意而結也
為今宵人有揚柳可折乎此以曲名翻意而結也
愁中字亦與斷腸字相應此以曲名翻意而結也
季干麟曰杜詩有誤用事者南懿公好鶴仁有乘
軒軒指軒車之軒子羨軒輝會龍鶴則悞以為乘
乘槎至天河之軒上客也亦襲用之奉使虛隨八月
槎則悞為漢之張騫劉越石為胡騎所圍中夜奏
胡笳賊皆涕洟棄圍悞作笛詩又顏勰白首
為郎亦悞為馮唐云馮唐終晚達所謂千慮一失

方萬里曰慷慨悲愁自是一種風味春甫兄曰大

手筆聲律極細然有對意不
對辭對辭不對意者

禽獸

○見王監兵馬使說近山有白黑二鷹羅者久取竟

未能得王以毛骨有異他鷹恐膺後春生騫飛避

暖勁翻思秋之眇不可見請余賦詩 二首

雲飛王立盡清秋不惜奇毛恣遠遊在野只教心力破

千人何事網羅求一生自獵知無敵百中爭能耻下鞵

鵬礙九天須却避兔經三窟莫深憂三窟戰國時馮驩與孟嘗君曰狡兔

有三窟僅得免其死耳

立高遠潔白能盡算清秋之色故雖有奇毛不肯深藏而恣意遠飛也然在野未易羅致羨其奇毛

者只教竭其心力終不可得衆人何為欲以網羅
未之耶或疑千人當作千人言此鷹在野千人何
事而求之也言本是野鷹不受人呼招故云一生
自獵又且次無他鷹可與為敵故百發百中愈矜
其能耻於下人膏膺之上以馴養也此聯亦言其
終不可得耳末言如大鵬之翼飛碍九天亦須迴
避此鷹但有兔穿三窟之內則不必深憂矣言其
摩空搏擊莫能入地探穴也

黑鷹不省人間有渡海疑從北極來正翻搏風超紫塞

崔豹古今註秦所築長城土玄冬幾夜宿陽臺陽臺見

臺色皆紫塞亦然故曰紫塞虞羅自覺虛施巧春鴈同歸必見猜萬里寒空神女陽祗一

日金眸玉爪不允材

虞伯生曰此篇詠黑鷹也世所絕少故云不省人
間有此耶疑其自北極海外而來蓋此方絕陰黑
色之地故當產此黑鷹也從北極來故超越紫塞
之外宿陽臺言其南至巫峽亦云遠矣虞人自欲

羅致各極巧謀然不可得虛施其巧而巳騰盡春
生之而不敢向此飛也末聯謂其歸時一者同途必為所
猜而然其語尤為實非凡鴈可比故也又按白鷹常
有故結語詩眼此二首分明暗之格無結語深致贊
美之辭按詩眼此二首分明暗之格無結語深致贊
按全集有王兵馬使角鷹今此題亦是兵馬乃王
昂也史記大曆初使角鷹今此題亦是兵馬乃王
度使也然兵馬有英勇拔萃故前後味鷹美而及
之附記前咏二角鷹云悲臺蕭瑟石龍嶺哀壑
杆浩平洶中有萬里之長江迴風滔日孤光動
鷹翻倒壯上臂將軍主帳軒勇氣不日惜孩虎野
降日如愁胡視天地杉鷄竹兔不日惜孩虎野
俱辭易講上絳陵上二翻將軍勇銳與之敵將軍
樹勳起不安西崑崙虞泉入馬蹄白羽曾肉三俊
敢決豈不與之齊荆南芮公得爾輩開其群驅出六
合景寫分

○燕子來舟中作

湖南為客動經春燕子銜泥兩度新舊入故園嘗識
如今社日遠看人可憐處處巢居室何異飄飄託此身
暫語船檣還起去穿花落水益沾巾

虞伯生曰公時舟居燕子偶至舟中有感而作也
言在潭州兩見春燕然舊在家燕子入我故園曾
認我為主一人矣今在舟中不可相依特因社後遠
來看我一度也第三聯以燕之寄人居室此已之
流寓他鄉既可感矣言暫來舟中又惹落花而去
益使我傷春之莫也

○見螢火

巫山秋夜螢火飛簾疎巧入坐人衣忽驚屋裏琴書冷
復亂簷前星宿稀却遶井欄添箇箇偶經花益弄輝輝

十一律
後集卷一

滄江白髮愁看汝來歲如今歸未歸。

虞伯生曰此詩言初見螢飛有一螢從疎簾而入不肯留照復出簷前則有數點亂飛星宿之稀靜却又傍井欄而飛漸添多矣其偶然經於花間而止者則弄光於花上也以上六句寫其出入動靜之狀末則言客居衰老見汝生愁不知來歲見螢之時能還故鄉否耶
王元美曰此詩雖來螢火則刺意於接小也明矣乃字一火字則打睚之態以盡中間二聯盡冷星宿稀燭火之爭熒君子之見病添箇上弄輝輝引類之尤多竊倒置之太阿愁看汝言我不在位不謀政但將冷眼袖手而傍觀也
知來歲如今汝輩果何所歸乎故五言未句亦曰飄零何處歸同以意無徒以見螢火而味之意則不長如托喻之外意故錄之二者參看

簡寄

○將赴成都草堂途中有作先寄嚴鄭公 五首

得歸茅屋赴成都真為文翁再剖符

蜀地大化崇好文雅見別劍州弟詩註說又符信也漢制以竹長六寸分而相合漢文帝紀初與太守為銅

虎符竹使符註以為代古之圭璋從簡但使閭闔還揖

讓敢論松菊久荒蕪魚知丙穴由來羨

二所常以二八月取之丙地名鄰善良云丙穴之魚不獨漢中有之黃鶴云邛州大邑縣有嘉魚穴萬州梁山

縣有該山有丙穴方數丈有嘉魚與州順政縣丙水出

丙穴明通縣并峽中其嘉魚然則蜀多丙穴也方輿云

穴人截以盛酒故曰五馬舊嘗詩小徑幾回書札待潛

郭筒酒至今如此

夫五馬故為五馬后漢王符隱居著書號潜夫論

舊生曰今得歸茅屋者為嚴公再蒞蜀也將赴
成都喜而預寄故有是俗以言嚴公再蒞蜀也
必復還前日揖遜之風則已其久去草堂之教
公言但使民如丙穴之魚常食而不知其味之
蕪亦何恨矣况丙穴之魚常食而不知其味之
鄂筒之酒常飲而小徑而用自酌嚴公舊嘗至
堂其五馬亦能識小徑而用自酌嚴公舊嘗至
來矣必又行厨具酒魚而亦去成都過遊
按寶應元年七月嚴公歸朝公亦去成都過遊
閱者二年至廣德甲辰春嚴公再鎮蜀公自闕
成都依之故錄用文翁五馬事而美之又補鄂
成都記風俗人割竹之於筒外然詩云錦
以藕絲芭蕉葉宿馨香遠於筒外然詩云錦
以獻俗號鄂筒酒與碧筒相似后李商隱詩云錦
石為棋子鄂筒酒與碧筒相似后李商隱詩云錦
筒當酒壺

處處清江帶白蘋故園猶得見殘春雪山戶候無兵馬
靈山城西也時錦里逢迎有主人休怪兒童延俗客不
羅三城之戍

教鷺鳴惱比鄰習池未覺風流盡習池晉山簡字季倫
出錢襄陽諸習氏者荆土豪族有佳園池簡南征將軍
每嬉時於池中輒醉而歸名之曰高陽池况復荆州
賞更新

虞伯生曰清江白蘋春暮之物色公計其程及至
草堂猶見餘春此志喜之辭也次聯美嚴公之有
依三聯預言到公為山簡言嚴公不草堂者二年
習家池以嚴公為山簡言嚴公不草堂者二年
其流風餘韻未覺其盡况今受再鎮之命而來其
賞又新從此園當是相浣花而看非洛陽故國也
與客舍并州已十霜歸心日夜憶咸陽無端更渡
桑乾水却望并州是故鄉同憶咸陽無端更渡
問恐其延俗客也今言乍歸其惱比鄰也柴荆莫浪
童疋之故曰休怪亦有為鷺鴨不覺俗客相過令兒
不教不見其俗客延之者
暫此鄰和之者厚

出律
暫此鄰和之者厚

竹寒沙碧浣花溪浣花溪梁益記溪水出渝江居人多

五里一名橘刺藤稍咫尺迷過客徑須愁出入居人不

自解東西書籤藥裹封蛛網野店山橋送馬蹄尚籍荒

亭春草色先判一飲醉如泥泥按禪宮小說南海有虫

失水則醉如一塊泥然

震伯生曰此希想像草堂之荒蕪也言溪竹不修

其寒阴映沙亦成碧色矣橋刺藤稍無人剪伐亦

交覆於行道矣所以過客以西也客中書帖藥裹无

為荒蕪所隔亦難認其東西也客但存野店山橋

人括動必為珠絲所封騎馬過客未句却問受公

肯來藉庭前茂草而坐則我到家不須剪籬荒穢

先揆一醉以同

卧干草色也

常苦沙崩損藥欄草堂与藥必盛公詩又也從江檻落

風湍新松恨不高千尺惡竹應須斬萬竿老健生理

憑黃閣老黃閣老指嚴武兩省相乎為閣老武至德

顏欲付紫金丹道家有紫金人卅服之則化三年犇走

空皮骨信有人間行路難率語真

及為藥之關故從居民於江檻之外設於提防以

減殺風湍不使其崩沙岸前類不已將損

極長斬惡竹則欲其多除若此生理今皆不能身

親為之但望嚴公使人料理而衰老之頑則欲求

冊藥以養之耳蓋三年在外勞苦羸瘦之甚始信

而生理則未難故欲歸來暇息

錦官城西生事微錦官城西見前烏皮几在還思歸烏皮

烏皮裏几也昔去為憂亂兵入今來已恐鄰人非側身天地

更懷古回首風塵其息機共說總戎雲鳥陣雲鳥陣太

車騎分為雲鳥之陣所謂鳥不妨遊子芟荷衣公六韜以

散而雲飛變化無窮者也西草堂其思歸也昔者之

馬伯生曰此篇言城西草堂其而今者之來已恐鄰

人多有避兵入我草堂故避之耳今者之大而我則側

身其中可謂無所容矣更且懷古息其常多感既

未承上言兵戈若此百念皆灰其心自息其機事矣

能安蜀則我服隱者之衣可以安身而無妨矣

○奉侍嚴大夫

殊方又喜故人來重鎮還須濟世才按舊史武出為綿

節度使兼御史中丞上皇詔以劍南兩川合為一拜武

成都尹兼御史大夫充劍南節度使當在乾元二年裴

冕為尹之前蓋上皇以元節度使七月移居西內已不

復預國事矣武嘗三鎮蜀在乾元裴冕之前為一是年

為二廣德元年表公常恠偏裨終日待偏裨諸不知蘇

為參謀時為三也

節隔年回欲辭巴徼帝駕合遠下荆門去鷺催前身

老時危思會面一生懷抱向誰開

虞於生曰此詩公將會成都聞嚴公有拜尹之命

故且待相見而後去也言在他鄉喜故人重來相

見而成都重鎮之地必須得齊世之才如武者方

稱其任也每曰在訝諸將邛邛不至不知嚴公福

歲已替入城但未視事故不可見耳又言我之行

欲出荆門乘快舟之際思與故人會面而後行蓋平

老之荆門乘快舟之際思與故人會面而後行蓋平

知之已如嚴公者少舍爾則向誰人開此懷抱乎相

待之意切矣

○贈獻納起居田舍人澄

獻納司存雨露邊獻納武后初置區以受四方之書設

上律書生

後集卷二

理區使玄宗改為獻納使漢儀密奏

故曰封事地分清切任才賢舍人退食收封事宮女開

函近御筵曉漏追趨青瑣闈晴窓點檢白雲篇楊雄

有河東賦楊雄字子雲漢成帝時客有薦雄文似相如

先代遺跡思欲齊其德辨雄以為臨川羨魚唯待吹噓

送上天

震伯生曰按獻納使封起居舍人掌起居注今

而終欲因之以居賦也言理區之署密近中禁非

賢才不得以任此今田舍人既畢注記之事而退

後來獻納使之司存收人所上封事付與宮女使

之開函於御座之側也曉趨噴闈會朝而入侍左

右言舍人之職也白雲篇者山林之七草茅之言

必檢點而後收之言獻納使之職也中四句可見

其在雨露邊而後收之分之使也末言我又有意欲

上冀望舍人陳進而後與微御覽推獎之意耳

○奉寄高常侍

汶上相逢年頗多汶地理志汶水名出泰山萊飛騰無

奈故人何總戎楚蜀應全未總戎先除淮南節度使

蜀方駕曹劉不啻過方駕言並駕與曹劉齊肩也不啻

禎字公幹皆有逸禎字公幹皆有逸今日朝廷須汲黯漢汲黯字長孺建

漢書汲黯在朝淮陽寢謀又召為淮陽太守上曰淮陽

吏兵民不相得吾得君之重卧而治之居淮陽十年卒

中原將帥憶廉頗廉頗趙良將漢文帝嘗嘆曰吾獨天

涯春色催遲暮別淚添錦水波錦水波江水也

震伯生曰公初識高常侍必在兗州之境故云汶

上又云多年適與公皆拜拾遺其後高乃出授節

鉞入為侍從可謂飛騰矣其官楚蜀也雖握重兵

然論名位之極猶未止此其詩之妙則與曹劉並

七律 震生 後集二卷 三十

不待

驅而又過之也。汲黯在朝，淮陽寢其反謀。漢文以
為獨得頗牧，不憂匈奴。以此二事比高公，今日在
朝，為有用也。未言我獨為天涯之春，色催其老景。
惟有意別之淚，甚多錦水為之增長矣。
王元美曰：總戎楚蜀，應全未此句。有却意，方駕曹
劉不啻過此。句有揚意，按高適為西川節度，禦吐
蕃師出無功，亡松維保等州，以嚴維代還，用為刑
部侍郎，即左散騎常侍。

○奉寄章十侍御時初罷梓州刺史東川留後將復

赴朝廷

淮海維陽一俊人，金章紫綬照青春。

章彝揚州人，金章紫綬，章印也。金印

紫綬也。

指揮能事回天地，訓練強兵動鬼神。湘西不得歸

關羽

蜀將，關羽字雲長，先主收江都郡，拜羽襄陽太守，

河內尤宜借寇恂。

後漢寇恂，字子翼，光武收山東河內郡，拜恂為太守，後領

川盜起，車駕南征，恂從至穎川，盜賊悉降。百朝觀從容

問幽側勿云江漢有垂綸

賈伯生曰：首句言其人材之美，次句言其章服之
貴，頌聯言其力量謀為之大，發揮其能事，雖天地
亦為之回轉，教習精兵，雖鬼神亦為之驚動。蓋大
言而過譽之也。頸聯用先主定益州，付關羽督荆
州，光武親征，回留寇恂借穎川二事，言梓州亦當
再留章彝，不應聽其行也。關北其任留後寇北，其
任刺史用事親切如呼尾聯，獨其入朝，承天子訪
問遺才，則如南者亦在所當言矣。使之勿云，乃反
辭以激之也。
按唐史：是年嚴武再鎮蜀，因小忿召梓州刺史章
彝殺之。公是詩却言其罷梓州，將赴朝廷，豈非將
行時為武所殺耶？又按彝去年夏方守梓州，不應
得代當是其時欲入奏也。

○將赴荆南寄別李劍州第

七律 虞注

後集卷二

廿二

本傳高義言

使君高義驅今古寥落三年坐劔州但有文翁能化俗

前漢循吏傳文翁為都蜀太守仁愛興教化見蜀地僻陋有蠻夷風乃選郡都小吏明敏有材者張叔等十餘人親自飭厲造詣京師受業博士數歲皆成

翁又修起學宮於成都市中招下縣子弟以爲學官子弟由是大化文翁終於蜀吏民爲立祠堂歲時祭祀不絕至今巴蜀多文雅文翁之化也

未封侯漢李廣與從弟李蔡俱爲郎事文帝景帝時蔡積功至二千石武帝元朝中封爲樂安侯廣不

得爵邑官不過九卿廣之軍吏及士卒或取封侯廣常與望氣王朔言之朔曰將軍自念豈嘗有恨者乎廣曰吾身隴西守邊嘗反吾誘降者八百餘人許而同日殺之至今恨獨此耳朔曰禍莫大於殺已降此乃將軍所以不得路經灑灑雙蓬鬢灑灑唯在夔州巫峽之口

舟戎馬相逢更何日春風回首仲宣樓

門侍郎以西京樓閣不就乃之荊州衣劉表登江陵樓作思卿賦因名仲宣樓

天入滄浪一釣

○奉寄別馬巴州

動業終歸馬伏波後漢馬援字子淵少有大志以功名自許善兵策封伏波將軍美巴州

也功曹非復漢蕭何謂也扁舟繫纜沙邊久南國浮雲

水上多獨把漁竿終遠去難隨鳥翼一相過知君未愛

春湖色興在驪駒白玉珂驪駒逸詩篇名也見大戴禮客欲去歌之其辭云驪駒在

社律集注

虞伯生曰按公實應元年將出峽下江陵故作此寄別李劔州因嚴武來作尹遂不采行此作與奉侍嚴大夫詩蓋同時作也馳今古者言其高義盡古今之人與之齊馳也如此高義而寥落遠即久而不起亦可念矣文翁用却守事亦應高義之句李廣用同姓事未封侯應寥落之句第三聯言其赴荆南之所經下句言至其地也未言兵戈之勝再會應難我到仲宣樓上惟有回看向春風以相憶

門僕夫俱存驪駒在路僕夫整駕珂石次至又大貝可
為珂裁為馬勒節者也

虞伯生曰按廣德元年公在梓州補京兆府功曹

不赴此詩次句以蕭何自比必作於廣德元年已

後蓋公常有去蜀遊荆楚之志此句稱美巴州以

之補將東遊而寄別巴州也第一句無志於任賢第

三句自言欲去之第二句自謙言無志於任賢第

來往彼也第三聯言我終往彼垂釣亦不得一會

在梓州而別也卡言巴州之興而不在洞庭之上而

劉貢父詩話云杜詩功曹非復漢蕭何按曹參嘗

為功曹非蕭何也王定國云高祖志何為主吏孟

志虞翻曰王天功曹貢父之言誤矣二說皆非按

卿復以功曹為吾蕭何守會稽耳

○贈常七贊善

鄉里衣冠不乏賢杜陵常由未央前未央宮漢高祖七

年至長安使蕭何治未央宮爾家最近將三象時論同歸尺五天北

走關山開雨雪南遊花柳塞雲烟洞庭春色悲公子魏

兼忘歸范蠡船范蠡為越相功成

虞伯生曰此詩公必在荆南送常七贊善北歸也

常杜二族皆在京兆都城南故云鄉里常

氏多有位至宰相者故云最近魁三象而去天尺

五之謚則二家所同也推其在未央前故云去天

尺五甚近之辭也第三聯言贊善北歸則遇雨雪

之東下開下句言公南遊則見花柳之春色已盡

北寒而南暖故耳未言常以忘歸也

按唐志東宮官有左右贊善大夫各五人掌傳令

宰相贈司空與公皆京兆人杜陵常由並長安

常杜鄉中俚語曰城南常杜去天尺五故集中有

送杜詔亦云令弟尚為滄水使名家莫出杜陵人

可見開閣之盛未意射九歌云悲莫悲兮生別離

本行

後集

卅四

又云思公子方未敢言既謂之春色又云悲公子者別離之際好景乃堪悲也春色應第六句花柳也

崔評事弟許相迎不到應慮老夫見泥雨怯出必愆佳期走筆戲簡

江閣邀賓許馬迎午時起坐自天明浮雲不負青春色細雨何孤白帝城身過花間沾濕好醉於馬上往來輕

虛疑皓首衝泥怯實少銀鞍傍險行
虞伯生曰崔評事公之表弟又為戲簡故其辭致之甚江閣指崔之所居第二句言自天明起坐直至中午不見遺馬來迎倒句法也次聯言鈿陰雨而雲薄不掩春色兩細儘可入城蓋亦甲裹西之居在夔城外而崔在城中許邀公也三聯自示雙鑠故未用虛疑二字供其遺馬來迎不必慮我衰

老而怯

贈田九判官梁丘

崆峒使節上青霄崆峒隴右山名河隴降王欵聖朝死馬總肥

春首宿奢首宿草將軍只數漢嫖姚嫖姚漢書霍去病善騎射漢武

朝從衛青為陳留阮瑀誰爭長陳留封在

招京兆皆地名阮瑀字元修與陳琳並為曹操記室漢

兆堂乎京下賴君才並入獨能無意向漁樵

虞伯生曰此詩前四句先美哥詩翰見田九因不失其可親也首言哥舒翰自隨右入朝為有降王歎附與大唐也上言哥舒翰言如李廣利所得死馬食首藉而肥下言當時邊將盛名無過哥舒翰者如漢時獨推霍去病也第三聯上用本姓故事阮瑀事此田九為哥舒翰所辟下句用本姓故事

壯年

後集

卅五

本集卷之五 後集卷之五 十五

以美之誰爭長言其獨步早見招言其少年也未
必獨無引薦公之意蓋亦獨之之辭也
鄧氏聞見錄子美詩霍嫫姚對春首藉字有以也
讀平聲退之云凡為文辭宜畧識字有以也
子美以鄭季對文章春首藉對霍嫫姚或以為病
能辨之詩者

○寄常徵君

白水青山(空)復春徵君晚節(傍)風塵楚妃堂上色殊衆
海鶴塔前鳴向人萬事糾紛猶絕粒一官羈絆實藏身
開州入夏知涼冷不似雲安毒熱新

震伯生曰首言徵君本在白水青山之間隱居而
今年老乃因兵戈奔走在外故云空復春也次聯
言徵君操行潔白過於老人如楚妃在堂上衆女
之中其貌獨美然晚節流寓他鄉如海鶴不能沖

霄乃馴於階除以鳴向人為三聯言我非不為
者之高惜應接多事之際尚求辟穀之術然而
於一官不遂高蹈者實因世亂藉以藏身耳蓋吐
其心事於徵君也末又美徵君在開州度夏多涼
不如我在雲安為毒熱所苦此亦寄贈相慰之辭
耳
謝茂秦曰頃溪以為首四句語甚不類其談意
彰善即以空字可知承以傍字又以楚妃喻之色
殊象海鶴輾之鳴向人然則徵君之樣果確乎已
此推之必以周顛而招此山移文矣又按全集中
有別徵君首各逐浮萍轉其意亦明

○寄杜位

近聞寬法離新州新州屬廣南道想見歸懷尚百憂
逐客雖皆萬里去悲君已是十年流干戈况復塵
隨眼髮髮還應雪滿頭王壘題書心緒亂王壘山在淮州青城縣何時更得曲江

七律 卷之五 十五

本傳
游曲
江在長安城比為勝十
之地杜位有宅近焉
武幕為參謀時杜位為行軍

司馬伯生曰蓋在以前未相見時寄之也首聯言其
初離賦所第三未遂還鄉而未息想其多憂而頭白也末
聯言客中寄書而傷心者不復返昔遊也
爰弼曰公之侄杜位守歲詩當是明朝廷寬其罪移之
於近即按杜位宅在城都赴青城縣作而寄之故
有王壘
題書日

○所思

苦憶荆州醉司馬
崔吏部瀕滿
謫官尊酒定常開九江

落醒何處
九江漸水元之洞庭也在岳州巴陵縣西北
水皆合於洞庭是名一柱觀頭眠幾回
九水瀟湘亦在其中

可憐懷抱向人盡欲問平安無使來故憑錦水將雙淚

好過瞿塘灩澦堆
瞿塘峽名灩澦石在夔州

馬思伯生曰此詩公因失意之懷托興於崔故題
所思按崔詩必香酒跌宕之意雖以吏部謫為制司
馬猶不礙酒孟故公隱之而專言醉也次聯言
一柱觀頭眠幾回此二句見其
尊之常願之勝也必幾度醉其上也此二句見其
崔之失意無但向使可知已之頃盡懷抱而巳如我
之遙憶又無便使可知已之頃盡懷抱而巳如我
水之流達荆州書傳九江亦指洞庭湖矣蓋尋陽九
寄明惟蔡氏書傳九江亦指洞庭湖矣蓋尋陽九
江乃在揚州之玩荆九江亦指洞庭湖矣蓋尋陽九
復落日之所在也詩中屢用一柱觀梁皆拱此柱後物
志江陵有臺甚大而唯一柱觀梁皆拱此柱後物
士人呼為木屐或曰一柱觀梁皆拱此柱後物

上律
卷生
卷生
卷生

劉之遴云經過一柱
規出入三休臺是也

尋訪

有客

幽棲地僻經過少老病人扶再拜難豈有文章驚海內
謾勞車馬駐江干涯水竟日淹留佳客坐百年龕牖腐
儒食不嫌野外無供給乘興還來看藥欄藥欄花藥

震伯生曰此必遠來之客初至或都慕工部之名
而來見也故公詩言幽君求見者少老而且病酬
答實禮又難今日徒以虛名而勞此客出郊之衣
也盡日正坐而以龕牖飯相饋見客之相親公之
安貧也末乃屬其再來看花惟以清談相與亦姑
以規其誠意否也
若溪胡元任曰李濟翁謂國庠中藥欄欄即藥藥
即欄從言圍援也乃引漢宣帝詔曰也藥未御者

假貧民誤以藥為藥遂穿鑿為說以解子美詩
云常苦沙崩損藥欄及此乘興還來看藥欄之意
復齋謾錄又從而信之皆過矣愚謂子美直言花
藥之欄檻耳

客至

舍南舍北皆春水但見群鷗日日來花徑不曾緣客掃
蓬門今始為君開盤飧市遠無兼味尊酒家貧只舊醅
肯與隣翁相對飲隔籬呼取盡餘杯

唐伯生曰水環屋外忘幾鷗狎落花不掃閉門始
開此四句寫其幽棲之狀千載如畫食無異味酒
不別沽又欲隔離招呼田父同沾餘瀝此四句寫
其真率之意見公之甘貧而諧俗也

嚴中丞枉駕見過

元戎小隊出郊垆元戎詩小雅元戎十乘以先啓行元
戎戎車也郊垆爾雅邑外謂之郊

杜律注

郊外謂問柳尋花到野亭川合東西瞻使節在蜀台東

以嚴武鎮之為一道地分南北任浮萍為南北自蜀望長安

舟不獨如張翰張翰字季鷹會稽人賀循赴命入洛經

循言談便大相欽悅問循知其入洛翰曰吾亦有事北

謂顧榮曰吾本山林間人以晉惠朝齊王問辟為東曹掾

當與子采南山歲飲三江水耳因秋風起思吳中菰米

意耳富貴何為耶遂引去皂帽應兼似管寧寧字幼

安漢魏之際居遼東三十餘年孟郊孫邕王基共薦之明

帝具安車蒲輪束帛加璧聘之不述家貧好孳坐草

家常着皂帽布裙而已寂寞江天雲霧裏何人道有

少微星之位也此詩首言中丞大將引隊出城施恩

開遊而至草堂也次聯言中丞大將引隊出城施恩

其節以撫安全蜀故視中原雖有南北之異而我
得晏然流寓於此也願聯公以張翰管寧自比言
其去朝居此不獨如翰之就尊鱸又伯寧之避地
遼東也末又以處士自君言寂寞之濱雲霧晦
無人知有處士在江上而中丞獨能見過其意亦良厚矣

○嚴公仲枉駕草堂兼携酒饌得寒字

裏行厨洗玉盤花邊立馬簇金鞍非關使者徵求急

自識將軍禮數寬百年地僻柴門迥五月江深草閣寒

看弄漁舟移白日老農何有罄交歡

嚴公自携酒饌來就公飲故曰行厨起
聯賦其饌具之盛騎從之嚴次聯述嚴公所以臨
草堂非因中使徵求處士之急由實嚴公禮貌賢
者不自尊大而從容來訪也又言地僻江寒人所
罕到而嚴公乃能看弄漁舟至於竟日其意厚矣
借乎貧無以續其筵而盡交接之歡也

上律集注 後集卷上 十一

○王十七侍御掄許携酒至草堂奉寄此詩便請邀

高三十五使君同到

老夫卧穩朝慵起，白屋寒多暖始開。江鶴巧當幽徑浴，

經字鄰鷄還過短墻來。繡衣屢許携家醞，時御史大夫

恐綉衣直指使出，皂盖能忘折野梅。者皂盖漢志二千石

戲假霜威促山簡，酒成一醉習池回。南豪族習荆州峴山

園池山簡每出遊多之池上置酒輒醉而歸名曰高陽

虞伯生曰此詩首言身老家貧故貪睡而閉門也

及其晏開門之時適見江鶴之浴鄰鷄之來即所

携酒相過高使君豈不能至草堂而折梅乎故借

侍御霜威以催山簡同來一醉草堂而歸也高為

蜀州刺史故用太守皂盖事又用襄陽守之事

按史元王掄後終彭州刺史公集中有哭王彭州
適乾元初刺彭州子美客秦時常有寄彭州高使
君詩上元初移刺蜀州及成都嘗宴公為
花草堂此可見自彭而遷蜀也及成都尹崔光遠
卒適又攝成都尹上元二年建丑月嚴武又為成
都尹及武還朝適又代之

酬寄

○奉酬嚴公寄題野亭之作

拾遺曾奏數行書，懶性從來水竹居。奉引濫騎沙苑馬，

苑馬唐於沙苑幽棲真釣錦江魚。成都錦里錦江錦

置坊鑿養馬也錦江謝安不倦登臨費，晉謝安字安石

因濯錦鮮明故得名謝安不倦登臨費，隱會稽與王述

少許詢支道遊放情丘壑有東山，阮籍焉知禮法踈

山半有薔薇洞即安石遊處也，枉沐旌麾出城府，草

藉性遺懶禮法之士疾之如讐焉，

小學言其負才放誕居喪無禮

茅蕪逕欲教鋤

言向者拜拾遺之時亦曾奏書以論時政言其本
性惟喜幽居也故又言彼時乘官馬以充貢奉實
為宵濫今日幽棲之地釣錦江之魚乃其真情也
第三聯以謝安比嚴公以阮籍自比言嚴公喜出
登臨則逢迎之禮自恐其疎畧哉若果然狂駕此
城而來則我當除道以相待矣
附記嚴武寄題杜二錦江草亭云謾向江頭把釣
竿懶眠抄草愛風湍莫倚善題鸚鵡賦何須不著
駿馭冠腹中書籍幽時麗肘後藥方靜處看興發
余能馳駿馬終須直到使君灘
愛獨曰孔毅夫續世說嚴武與子羨世舊待遇其
隆子羨於浣花種竹植木結廬枕江縱酒吟羨自
田鄰野老相狎武過之有時不冠此詩說子羨自
倚能文又云幽時靜處欲其謙晦也故子羨句自
俱答來意古之唱和如此豈為顏之歟局於
零齋曰按唐小說謂武一日欲殺南冠鉤于簾者
三左右白其毋奔救得止又李白為蜀邑難亦慮

增與甫為武所危也斯二者皆候好事者又以武
詩莫倚善題之句故引証之而以稱衡比南而武
其自比黃祖乎全集之交接三十餘篇俱眷眷情
親其欲危甫之心未必為然

○酬郭十五判官受

才微歲晚尚虛名卧病江湖春復生藥裹閑心詩總廢
柢枝照眼句還成只同燕石能星隕
臺之側藏之以為大寶周客聞而觀焉主人齋七日端
冕元服以發寶匱客見之僥而掄口笑曰此燕石也與
年春隕石于宋大星隕之愈因星隕左傳禧公十八
隋珠覺夜明隋珠隕淮南子隋侯之珠注漢隋侯見大蛇
以報之因曰隋珠徑寸夜有光明珠
也搜神記隋珠徑寸夜有光明珠
在湖南長沙繫帆何惜片時程
喬口橘洲風浪促

虞伯生曰此詩公在衡州郭判官自洋寄以詩相
問故酬之也言我才有弱而年老但有虛名而已又
况卧病經春豈有好懷惟其病也故留心於藥餌
而廢詩篇但因春來花開偶然有作爾然其作也
與宋人所寶之詩則燕石相侔明能為隕星之光隨
滅若判官之詩則如隋侯明月之珠自甚近故未
又屬其掛帆也公居喬口郭在橘州相去甚近故未
附郭判官受寄杜詩云新詩海內流傳遍舊德朝
中屬望勞郡邑地早饒霧雨江湖天闊足風濤松
醪酒熟旁看醉蓮葉舟輕自學操春興不知九幾
首衡陽紙債頻能高

○和裴迪登蜀州東亭送客逢早梅相憶見寄

東閣官梅動詩興東閣在蜀郡還如何遜在揚州何遜字仲
言梁天監中作揚州法曹解舍有梅花一株遜吟咏其
下後居洛思梅因請再任及抵揚州梅花方盛開對花
以能詩名號陰何體此對雪遙相憶送客逢春可自

由幸不折來傷歲暮若為看去亂鄉愁江邊一樹垂垂
發朝夕催人自白頭

虞伯生曰此詩起聯用何遜事此裴迪言遜在揚
州見東閣官梅而動興今也登東亭逢梅花而賦
詩寄我亦如遜之際逢梅則相憶之情豈對雪未免
憶况於送客之際逢梅則相憶之情豈對雪未免
然幸寄詩而不寄我蜀州同看必起思歸之情矣折
來日傷歲如我若到蜀州同看必起思歸之情矣折
我今在河邊自對一梅雪中花發垂之乎然使人觀
之白髮日夜生矣况又至蜀州之梅故公之和意為
此言也
附何遜早梅詩云兔園標物序驚時最是梅街霜
當路發映雪疑寒開枝橫却早飄落故逐上春來
麗長門泣夕驅臨邛孟應知早飄落故逐上春來
韻語陽秋云按杜用何遜事蓋遜傳無揚州事考
其集只有此一首早梅故採用之却月凌風皆揚
州臺觀名近時有妄人假東坡名作老杜事實

北律
後集
四二

本有... 編無一事可據復謂遜作揚州曹暉有梅吟咏其
下豈不誤學者二者俟分玉石

送別

季夏送鄉弟韶陪黃門從叔開謁

令弟尚為滄水使滄水使吳越春秋禹傷父功不成受

男子自稱玄夷滄水使者謂禹曰欲得我山神書者齋

馬禹乃退齋三日遂獲金簡王字之書言治水之要者

名家莫出杜陵人比來相國兼安蜀韶此兼開江使通

舟策馬論兵地拖玉腰金報主身莫度清秋吟蟋蟀潘

字安仁才名冠世為衆所疾棲遲十年惠帝早聞黃閣

畫麒麟黃閣漢蕭何所造章宣圖功

編無一事可據復謂遜作揚州曹暉有梅吟咏其
下豈不誤學者二者俟分玉石

季夏送鄉弟韶陪黃門從叔開謁

令弟尚為滄水使滄水使吳越春秋禹傷父功不成受

男子自稱玄夷滄水使者謂禹曰欲得我山神書者齋

馬禹乃退齋三日遂獲金簡王字之書言治水之要者

名家莫出杜陵人比來相國兼安蜀韶此兼開江使通

舟策馬論兵地拖玉腰金報主身莫度清秋吟蟋蟀潘

字安仁才名冠世為衆所疾棲遲十年惠帝早聞黃閣

畫麒麟黃閣漢蕭何所造章宣圖功

虞伯生曰鄉弟故鄉同姓之弟非親族弟也起聯

美杜韶次聯美杜鴻漸第三聯言韶為從叔所親

愛拾舟出陸策馬隨行皆足論兵之地而黃門之

鳴玉珮橫金帶者乃報主之身其貴重如此豈易

得而近之哉未言因韶以勉黃門言今別時猶是

季夏途中莫遲回度秋空吟蟋蟀而潘黃門而巳

須早歸朝策勲而與功臣之畫圖以乃我之所願

聞也

王元天曰詩句中藏字者如名家莫出杜陵人藏

不字一字按長安有南北杜最為各家此言名家

莫不出杜陵人是也如古詩之糾糾葛屨可以履

霜呼云不杜陵人是以履霜隱一不字也又黃鳥不戀枝

此言豈不戀枝隱一不字也又黃鳥不戀枝

章梓州橘亭餞成都竇少尹得涼字

秋日野亭千橘香玉杯錦席高雲涼主人送客何所作

行酒賦詩殊未與衰老應為難離別賢聲此去有輝光

王維集卷一

杜律慶言

預傳籍籍新京兆青史無勞數趙張漢趙廣漢宣帝朝為京兆尹發奸適朝

伏如神張敞字子高漢宣帝朝尹京兆九年嘗為婦面

賈伯生曰前四句即橘亭之景物而賦章梓州之

錢飲也送客於野亭之上以玉杯行酒而分韻賦

誣矣然以公則千擗送香其天氣則高雲生涼良不

尹必賢名則從此入朝廷定有陞擢矣既為別而竇尹

詭德賦曰詩有首四句無律後四句似無對偶然亦

並無律亦是一躬老杜呼行酒賦詩是答二句

乃一失格律何所沙中三字是呼行酒賦詩是答二句

如地忽漫相逢即別筵如叫等句自然雄健不待

較虛實字而

○奉送蜀州栢二別駕將中丞命赴江陵起居衛尚

書太夫人因示從弟行軍司馬位

中丞問俗畫熊類車畫熊漢制刺史愛弟傳書彩鷺新彩

謂船首画鷺遷轉五州防禦使五州唐書方鎮表夔州

使隸荆起居八座大夫合為八座衛為尚書左右僕射

南節度起居八座大夫合為八座衛為尚書左右僕射

夫人楚宮騰迸荆門水白帝雲偷碧海春與報惠連詩

不惜宋書謝惠連賦屬文族兄靈運嘉賞知吾斑髮總

如銀之每云每有篇章對惠連輒得佳句知吾斑髮總

賈伯生曰都督防禦皆職按荆州刺史故云問俗

畫熊類言時時按問氏俗於刺史之境見其崖岫

民隱不得少暇故遣乃弟奉書乘舟以至江陵也

其時中丞新兼防禦之職必因衛尚書之力故遣

弟致起居於其太夫人也第三聯賦別筵之時景

臘送水者臘月凍消順流至江陵也雲偷春者城

本信厚言

後集卷二

四四

上雲含海日之輝見晴景也末之寄聲杜位言我
非惜一詩不以示汝當知向時二毛今盡白矣亦
為苦吟之故是以少吟也
按中丞栢貞節也公今送別駕廼中丞之弟也衛
尚書伯玉也時中丞貞節兼轄五州防禦必衛尚
書之力自不暇以致敬故遣弟赴江陵問起居於
衛尚書之因便寄語已之從弟杜位此一章俱豁
公題

○送六路侍御入朝

童稚情親四十年。中間消息兩茫然。更為後會知何地。
忽漫相逢是別筵。不分桃花紅勝錦。生憎柳絮白於綿。
南春色還無賴。為道九日劔南道。開元二十一年
分爲十五道置採訪使如漢觸忤愁人到酒邊
刺史之職而劔南治益州

真伯生曰此詩言幼年相得至於壯年而後遠別
則彼此無音問矣後日之會知復何處而偶爾相
見即以妬妬無音問矣後日之會知復何處而偶爾相
所以而觸作我之愁思也
孫季昭曰杜子美善以方言里諺點化入詩句中
詞人墨客口不絕談其曰吾家老孫子質朴古人
風客睡何曾着秋天不肯明寒熱從人打葵荒欲
日鋤花一夜水高二尺強數日不可更禁當及此
分此類二句又負出并此溪女打鼓發船何耶
甚多

○又送辛負外

在惠義寺院贈送一絕句

雙峰寂寂對春臺。萬竹青青照客盃。細草留連侵座軟。
殘花帳望近人開。同舟昨日何由得。並馬今朝未擬回。
直到綿州始分手。江頭樹裏共誰來。

四四

震伯生曰首四句寫惠義別筵之景也隔日必與諸公為泛舟之遊故曰何由得言其佳會難再也公與辛負外自梓州至綿故云未疑回公暫至綿將後還梓故云共誰來此蓋寺中未賦別而未及綿州之分手也
按全集本題二首附記朱櫻此日垂朱實郭外誰豕負郭田萬里相逢貪握手高才仰望足離筵

○送李八秘書赴杜相公墓

青簾白舫益州來巫峽秋濤天地迴石出倒聽楓葉下

樽搖背指菊花開貪趨相府今晨發杜相公鴻漸也大曆二年六月劍南

節度使杜鴻漸自成都入朝恐失佳期後命催南極一星朝北斗

長安城名五雲多處是三台三台星名三公之象言三公上應三台

震伯生曰此詩杜鴻漸自蜀歸朝辟李秘書入幕杜蓋先行李追赴之也詩言秘書乘輿而下適

峽江秋水之盛天地為之迴轉其行固甚疾也但見峽石巉巖而工出楓樹懸崖而生者則俯聽其落葉之聲船櫓向後而直搖岸傍之菊則皆指其花開之處此馬其乘濤順流道所經之景也策二聯言其赴幕之速未以南極一星朝北斗比李八自南方而上長安望五雲中三台者此其赴杜相公之所也
劉須溪曰次聯皆目擊自然而險易天出極舟行之妙南極朝斗不必可解蓋云自南而向北也然北極天不之樞君象也故語云譬如北辰居其拱之之意

○送王十五判官扶侍還黔中得開字

大家東征遂子回大家後漢曹世叔妻班彪之女名昭字惠姬和帝數召入宮令皇后貴人

事之號曰大家子殺為陳留長垣縣長大家隨至官

漢書未就而叙行李又作女誠七章今行于世兄固著風生洲渚錦帆開

姑者尊長之稱如婦之於姑之義也

杜律虞言 後集 四六

青青竹筍迎船出竹筍楚國先賢傳孟宗字恭武至孝而告天須更筍為白白江魚入饌來江魚後漢烈女傳

之生持以供母好飲江水妻出六七里沂流而及母嘗

盛之夫至孝力作供膳母性又不能獨食呼鄰母共食

魚膾夫嬾常力作供膳母性又不能獨食呼鄰母共食

之舍則忽有泉湧出味如江水每離別不堪無限意艱

危須仗濟時才黔陽信使應稀少黔陽黔州莫恠頻頻

勸酒盃

實伯生曰首句直以曹大家事指王判官之母隨子而回第二句見其東行乃乘舟也次聯即舟行之景借泣竹躍鯉二事變化用之見其奉母之道也第三聯言別意雖不自甚然此艱危之時深賴判官之才以濟之使幕之碎不可家留也末則恐其別後音問之必而深致飲錢之殷勤耳

○送鄭十八虔貶台州司戶參軍傷其臨老陷賊之

故關為面別情見子詩

鄭公擗散髮如絲擗散之才言不合酒後常稱老畫師

萬里傷心嚴譴日百年垂死中興詩蒼惶已就長途往

邂逅無端出餞遲便與先生應永訣九重泉路盡交期

實伯生曰此詩首闕其才非世用而又老矣不過能飲能畫今乃遠適已為可傷且將老於平復之

世尤可悲矣惟其嚴譴故蒼惶就途公又往餞弗及此後無路相期而會亦無由矣故末句直期地

下之相見也鄭虔好書苦無紙於慈恩院貯柿葉數

握日往取葉書之殆遍善圖山水自寫其詩并畫

以獻帝大書其尾曰鄭虔三絕玄宗愛其才置廣

文館以為博士著書八十餘篇按唐史虔以祿山

反陷賊中偽授虔兵部郎中因稱風疾末攝市今

潛以密章達靈武賊平與玉維等並囚宣陽里以

善畫崔圓使繪齊壁虔即折解於圓卒免死貶台

州司戶參軍當時與公甚善多以詩篇交接俱
其失時有廣文到官舍繫馬堂階下又昔如水
鷗今如且中兔又為農山澗曲卧病海邊云及
哀堵作俱款曲悲婉惟此章看二句有賤之意
讚者蓋賤其惜一死矣即如房瑄與公亦善節
公害私不以名
害義云耳

○公安送帝二少府匡贊

逍遙公後世多賢。逍遙公北史帝叟字敬遠尚志夷簡
林泉娛玩琴書蕭然自逸周文帝勅有司日給河東酒
一升號之曰逍遙公又舊唐書帝嗣立同中書門下
品常於驪山營別業中宗親往幸焉封為逍遙公名其
兩居為清虛原幽棲谷世系表以賈之後為逍遙公房
嗣立之後為小逍遙送爾維舟惜別筵念我能書數字至
避公房以別之
將詩不必萬人傳時危兵甲黃塵裏日短江湖白髮前

古往今來皆涕淚斷腸分手各風烟

唐伯生曰帝二蓋後進而知慕公者故此篇起聯
為直致之語次聯聯其頻附書來乃見念之我情
不必廣傳我詩公以前輩自居明矣後四句但言
世亂身而重以離別之愁耳
胡元端曰念我能書數字至將詩不必萬人傳二
句乃是三句意流水而下能書數字即叙別後我
有所寄三詩不必將我而廣傳也如伯生云作
其念我頻附書來如以此之說又以念我二字截之
能書數字至作一連看能字亦不續意下句亦無
絡繹不如一貫更順也

○送韓十四江東省親

兵戈不見老萊衣高士傳老萊子孝奉二親行年七十
身著五色斑斕之衣作嬰兒戲於親
側欲親嘆息人間萬事非我已無家尋弟妹君今何處
訪庭闈黃牛峽靜灘聲轉荆州記宜都西陵峽中有黃
牛山有重嶺高崖崖間有石

如人負力牽牛入黑步黃山之下白馬江寒樹影稀馬
有牛灘自此東入西陵三峽之一白馬江寒樹影稀馬
有江陵縣此別應須各努力故鄉猶恐未同歸

賈伯生曰此篇為韓十四亂後尋訪親庭所在而
送以詩也言亂世不見有人處弟妹已不能聚為
嘆人間萬事皆不然而知在處可見親庭乎第
一家而韓之往江東也知在處可見親庭乎第
三聯賦送別之景所經之也宜自珍愛而已未勉
勵之辭彼以各宜努力則殊亦不知可能團聚而同
骨肉所意則祥所公則殊亦不知可能團聚而同
歸耶

○長沙送李十一街

與子避地西康州洞庭相逢十二秋
西康州即同谷縣
公乾元二年冬寓
秋矣尚方乃主造御器用者遠思尚方曾賜履境非吾
土倦登樓久存膠漆應難並
膠漆雷義字仲公與陳重
景公為友漢順帝朝義舉

茂才讓於重刺史不聽義遂不應命後同舉孝廉一辱
俱拜尚書即時語曰膠漆自謂堅不如雷與陳
泥途遂晚收李杜齊名真秦竊免歸本郡與李膺俱坐
而各行相次朔雲寒菊倍離憂
唐伯生曰公在西康州同谷縣與李街相處乾元
二年也今復會於洞庭之上逆計之已十二年矣
別後公嘗檢校江都員外郎得與尚方賜履之列
然不得登朝已受其賜故云遠媿而又嘆其尚留
地鄉也第三聯言與李久交之情雖雷陳膠漆之
謂亦難比並而甫一失拾迂之後辱在泥途遂不
為朝廷所用矣上句應起聯下句應行相次難於
之李杜相用雖云忝竊實見其名行相次難於
別須溪曰李杜必是李固杜喬矣又按范滂詣獄
與毋訣毋曰你今得與李杜齊名死亦何恨焉今
故云李杜蓋公不但取兩家之姓亮聲名必相次
矣竟字凝

是竟字凝

宇文晁尚書之甥崔或司業之孫尚書之子重泛

鄭監前湖鄭監宅前有湖公按李之芳筵既聯句贈宇文又與晁或泛湖叙別

郊扉俗遠長幽寂野水春來更接連錦席淹留還出浦

葛巾歌側未回船尊當霞綺輕初散棹拂荷珠碎却圓

不但習池歸酌酌習池晉山簡鎮襄陽多之習氏園池輒醉歸時兒童歌曰山翁出何許往

至高陽池日夕倒載歸酌酌無所保與四皓相續和平二年王鳳以禮聘

居谷口修身自終子真不誑而終

虞伯生曰此詩言鄭監郊居人所罕至故遠俗而

幽寂也次言諸錢欲守文欲為淹留之計復乘

舟出浦而泛湖雖客醉不獨山簡每飲習池必醉

三聯賦湖舟之景末言不獨山簡每飲習池必醉

而歸君看今日遊鄭監之湖者亦相續不絕也

按全集有聯句送宇文赴石首縣題注下夢

李尚書名之芳宇文名或尚書之孫則不知宇文或足文晁尚書之甥崔或司業之孫則不知宇文或足乎宇文晁是乎既晁字訛或又何崔姓此題似不可釋

雜賦

宗獠奴阿段

山木蒼蒼落日曛竹竿裊裊細泉分郡人入夜爭餘瀝

稚子尋源獨不聞病渴三更回白首傳聲一注濕青雲

曾經陶侃胡奴異陶侃家童千餘人嘗得胡奴不喜言嘗默坐侃一日出郊奴執鞭以隨胡

僧見而驚禮云此海山使者也侃異之至夜失奴而在

倪字士衡晉成帝咸和中都督交廣荆江等八州軍事

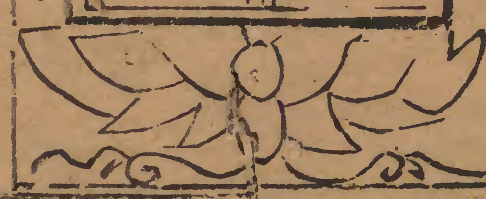
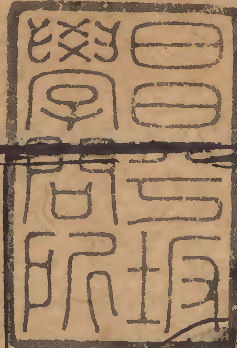
封長沙公年恠爾常穿虎豹群實伯生曰此因獠奴脩引泉之竹有勞而示詩以獎之也言山陰日曛之際連筒之泉其來甚細故

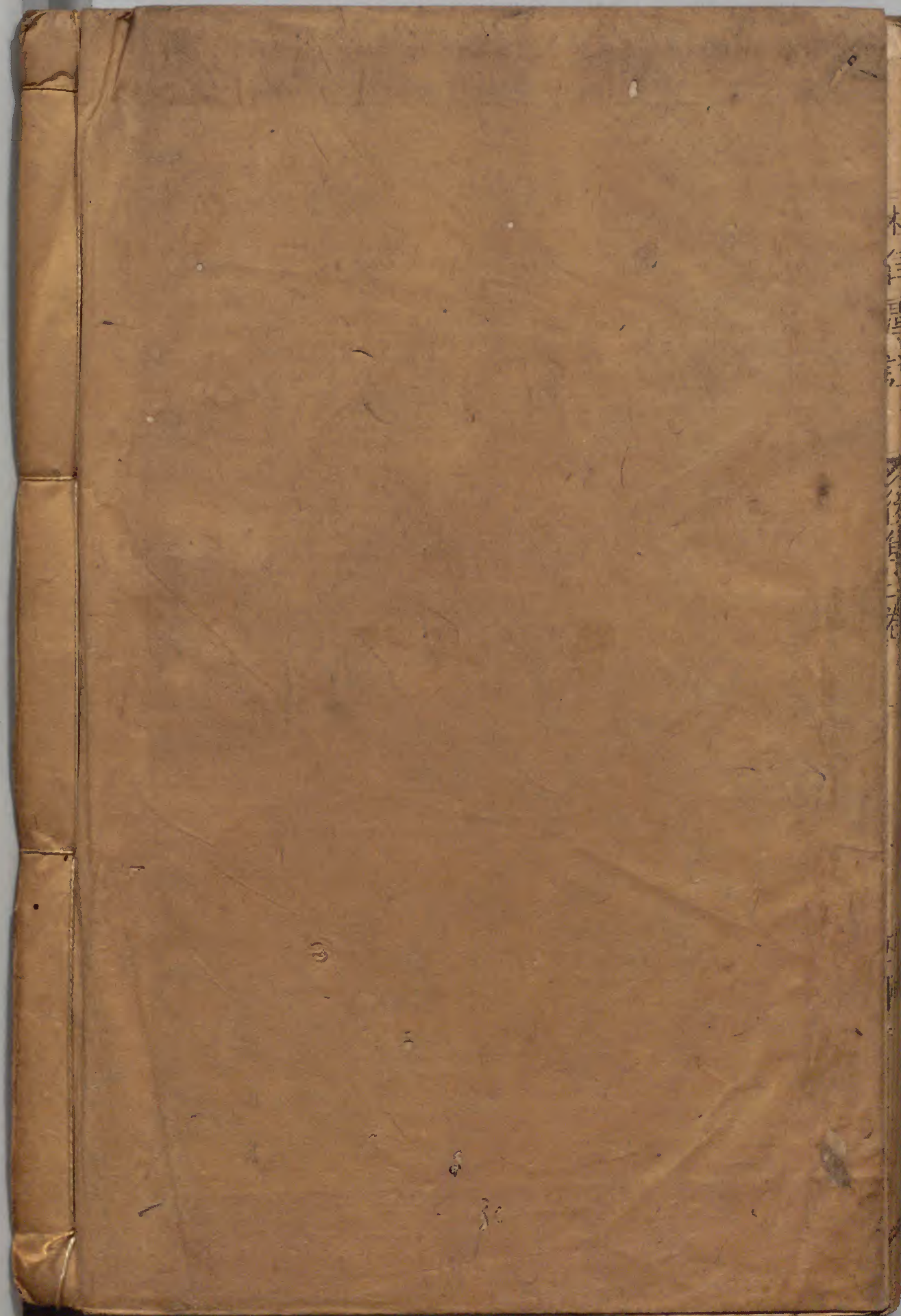
杜律詩
城中但爭取餘瀝而回以其天晚矣而此奴尋源
引水獨不聞其與人爭也至於三更去取未反故
公有渴疾屢回首望其取水而歸遙聞一注之聲
來自高山青雲亦為之沾灑未用胡奴事羨其夜
深獨能入山而取水也

萬曆壬寅年孟冬月

書林鄭氏雲竹繡梓

重刻補訂杜律七言虞註後集終





林信長
後集
二卷