

日誌

一 行事

休務

二 勤務

八日直將校 稻積中尉

又日直下士官 紺野伍長

三日直傭人 五十嵐正春

又衛兵高橋吉太郎 林敬二 工藤俊美 廣瀬平八

三 人員

人員現員

將校 七名 准士官下士官 四名 兵 八名

傭人 三九名

月次

一月三日

金曜日

天候

吹雪

最高温度

最低温度

風速四米

位置

柏原

日誌

日次

一月四日

土曜日

天候

曇雪

最高温度

最低温度

風速

位置

相原

特記事項

相原第壹

間通信網

補修作業

勅諭奉讀式

一 命令報告 通報事項

一 通信網補修關スル命令ヲ下達(本文別紙)  
二 一月中ニ便船アル旨津輕要塞司令部ヨリ  
通報ヲ受ク之ヲ一般ニ告知ス

二 行事

一 自九時至九時四十分 勅諭奉讀式ヲ行フ  
又 自十時至十五時 通信網補修作業ヲ實施ス

三 勤務

一 日直將校 石戸准尉  
二 日直下士官 濱崎軍曹

三 日直傭人 伊藤吉三郎

四 衛兵 横山留吉 木村政雄 小森重藏 高田茂

四 人員

一 現員

將校 四名 准士官 三名 兵 八名

傭人 一名

五 其他

一 通信網補修作業ニ引續キ能ク中尉  
他傭人三名 第四區 砲台地區ノ情報

蒐集ヲス

二 能ク中尉以下三名 第四區ニ宿泊ス

命令 於月四日 相原本部 第七時 第四区

一月二日、暴風雪ニ依リ相原本部、第四区砲台間、通信網切断ス

二、部隊ハ本日主力ヲ以テ該通信網、補修ヲ實施セシム

三、相積中尉ハ下士官一、傭人五、ヲ指揮シ通信網、切断ノ所及埋雪位置、偵察並ニ第四区砲台間、連絡ニ任スヘシ(各人又キリヲ使用)

四、能産中尉ハ下士官四、傭人十二、ヲ指揮シ断線ノ所、修理並ニ埋雪ノ所、除雪ニ任スヘシ

五、吉村少佐ハ作業實施ニ関スル細部ヲ区署ニ爾後全般ノ指揮ニ任スヘシ

六、予ハ相原本部ニ在リ

下達法、各指揮官ニ口達ス

編成表

砲台	除雪	修理	連絡	偵察	区分	長	吉村少佐	連絡	佐々木曹長		
能戸中尉	高田伍長	野里軍曹	清松曹長	下士官	傭人	田中定一	木村政雄	高橋吉太郎	少森重三	沢谷久一	山本武
枝広伍長	浜崎軍曹	広瀬平八	佐藤梅三郎	工藤光直	竹島晋作	成田光盛	早瀬正春	荒井美村	村井清	首藤正	渡辺祐吉

(通信網補修作業陣)



作業概要

一 作業開始十時

二 作業終了十五時三十分

三 作業實施左記要圖如シ

日誌

一 行事

六時全員石炭運搬ヲ實施ス

二 勤務

一日直將校 能戸中尉

二日直下官 技廣伍長

三日直傭人 山口清松

四 衛兵濱谷久一安藤忠之助 工藤光直 横山岩一

三 人員

一 現員

將校 六名 准士官 下士官 四名 兵 八名

傭人 三七名

四 其他

能戸中尉外傭人 二名 第四區 宿營ス

日次

一月五日

日曜日

天候

吹雪

最高温度

最低温度

風速

位置

柏原

日誌

日次

一月六日

月曜日

天候

雪後曇

最高温度

最低温度

風速六米

位置

相原

一、行事

一、六時全員石炭運搬ヲ實施ス

二、自八時至十五時兵器庫、器材庫、整備

三、自十五時至十六時能戸中尉備員教育、各個教練

二、勤務

一、日直將校 唐津大尉

二、日直下士官 北澤曹長

三、日直備員 高橋吉太郎

女衛兵 林敬二、大和正、山本武、村井清、

三、人員

一、現員

將校 七名、准士官下士官 四名、兵 八名、

備員 三九名

四、其他

一、能戸中尉以下三名、第四區ヨリ歸相ス

一 命令報告、通報事項

一月八日陸軍始儀、式關命令ヲ下達ス

命令 一月七日

一 明八日陸軍始儀付八時ヨリ全員ノ閱兵及

卷狩ヲ行フ

一 閱兵場 將校宿舍前

二 集合時刻 七時五十分

三 服装 軍人ハ單獨ノ軍装

傭人ハ防寒具着用トス

四 指揮官 閱兵 吉村少佐

五 卷狩 狩 卷狩第一班 唐津大尉

同 第二班 能戸中尉

三 班分 第一班 海岸地區

第二班 裏山地區ヨリ實施シ十時

終了スヘシ

六 卷狩服装ハ刀劍ヲ除キ隨意トシ小銃

銃(各班六銃(彈藥ハ銃ニ付十五發)携行

スヘシ班別及執銃者ハ副官ヨリ別ニ示ス

二 行事

一 六時全員燃料運搬ヲ實施ス

二 八時諸材料整正備手入ヲ實施ス

三 自五時至十六時傭人教育各個教練能戸尉

三 勤務

一 日直將校 藤本少尉

二 日直下士官 清松曹長

三 日直傭人 佐東梅三郎

四 衛兵 齊藤正 横山留吉 竹島晋作 長尾勤

日次  
一月七日  
火曜日  
天候  
曇後雪  
最高温度  
三〇度  
最低温度  
〇五度  
風速 六七米  
位置  
相原

四人員

不現員

將校七名  
准士官下士官一四名  
兵八名  
傭人三九名



日次  
 一月八日  
 水曜日  
 天候  
 晴後曇  
 最高温度  
 最低温度  
 風速  
 位置  
 相原  
 特記事項  
 陸軍始  
 閱兵

日誌

一 命令報告通報事項

旭川師團ヨリ農林省汽船相原廻航  
 日次ニ關スル電報ヲ受領ス

二 行事

八時至十二時閱兵及卷狩ヲ實施ス  
 午後休務

三 勤務

一日直將校 稻積中尉

二日直下士官 高田伍長

三日直傭人 田中定一

四 衛兵渡邊捷夫 伊藤吉三郎 吉金清太郎 高田茂

四人員

將校 七名 准士官下士官 一百名 兵 八名

傭人 三名

日誌

一、行事

日次

一月九日

木曜日

天候

晴後夜雪

最高温度

最低温度

風速天来

位置

相原

六時起床同時全員吹雪ヲ冒シ石炭運

搬ヲ實施ス

八時發電氣炬付作業

十五時彈藥庫器材庫防雪作業實施

二、勤務

一日直將校 石戸准尉

二日直下士官 谷澤曹長

三日直傭人 五十嵐正春

四、衛兵渡邊祐吉 小森重藏 工藤俊美 佐東梅三郎

三、人員

一、現員

將校 七名 准士官 下士官 四名 兵 八名

傭人 三九名

日誌

日次

一月十日

金曜日

天候

晴

最高温度

三〇度

最低温度

〇三度

風速

位置

相原

一 命令報告通報事項

一 露語教育ニ關スル命令ヲ下達ス

命令

一月十日

一 別紙露語講習要領ヨリ露語教育ヲ實施ス

教官

陸軍中尉 能戸英三

助教

田中定一

右露語講習教官並助教ヲ命ズ

二 行事

一 六時起床同時全員石炭運搬ヲ實施ス

二 自八時至十四時 廳舎宿舎防雪作業

三 十五時 傭人教育(各個教練能戸中尉)

三 勤務

一 目直將校 能戸中尉

二 日直下士官 佐々木曹長

三 日直傭人 佐藤一良

四 衛兵荒井實田中定一 五十嵐平八郎 成田光盛

四 人員

一 現員

將校七名 准士官下士官四名 兵八名

傭人三九名

第一 方針

任地ノ位置並ニ任務ノ特異性ニ鑑ミ下士官以下ヲシテ露語ノ基礎的素養ヲ得シメ爾後ノ研究自習ニ容易ナル能力ヲ附與スルヲ主眼トス

第二 要領

一、講習員

- イ、本部下士官全員
- ロ、雇傭人中ノ指令者
- ハ、將校ハ列席任意トス

二、場所

下士官宿舍トス

三、講習期間

自二月下旬

四、講習課目

- 1. 發音
- 2. 綴字
- 3. 讀才
- 4. 露習字
- 5. 基礎的文法
- 6. 簡易ナル會話

五、教官 陸軍中尉 能戸英三

六、講習要領

毎週火木土曜日ノ各作業終了後約一時間及作業ノ都合ニヨリ午後又ハ夜間實施シ或ハ課題作業トス

第三 講習員名簿

一、講習員名簿附表ノ如シ

日誌

一 行事

日次  
 一月十日  
 土曜日  
 晴  
 天候

一 六時起床同時全員石炭運搬ヲ實施ス  
 二 自八時至五時重油運搬作業 要塞汽船引  
 卸スル 除雪作業 兵器開梱手入整備

二 勤務

最高溫度 五度  
 最低溫度 零下五度  
 風速八米  
 位置  
 相原  
 特記事項  
 汽艇引卸  
 作業開始

一 日直將校 唐津大尉  
 二 日直下士官 林田軍曹  
 三 日直傭人 長尾 勤  
 四 衛兵 廣瀨平八 橋本政二郎 林敬三 大和一正

三 人員

一 現員  
 將校 七名 准士官下士官 四名 兵 八名  
 傭人 三九名

日誌

一 行事

日次  
 一月十日  
 日曜日  
 天候  
 曇後晴

一 六時起床同時全員石炭運搬ヲ實施ス

二 勤務

最高溫度 三度  
 最低溫度 零下三度  
 位置  
 相原

一 日直將校 藤本少尉  
 二 日直下士官 野里軍曹  
 三 日直傭人 齊藤 正  
 四 衛兵 横山留吉 佐藤良安 藤忠之助 工藤光直

三 人員

一 現員  
 將校 七名 准士官下士官 四名 兵 八名  
 傭人 三九名

日誌

日次

一月十三日

月曜日

天候

晴後曇

最高温度

〇三〇度

最低温度

〇七度

風速八米

位置

相原

特記事項

一 命令報告、通報事項

一 本年度業務計畫打合せニ關シ命令ヲ下達ス

命令

一月十三日

一 明十五日十三時ヨリ各部員及准士官下士官

以上計畫表携行司令官室ニ集合スヘシ

二 行事

一 六時起床同時全員石炭運搬ヲ實施ス

二 八時要塞汽船引卸、夕ノ除雪作業實施

三 十五時傭人教育(各個教練、能戸中尉)

三 勤務

一 日直將校 稻積中尉

二 日直下士官 石山伍長

三 日直傭人 廣瀬平八

四 衛兵濱谷久一、佐々木幸次郎、村井清、長尾勤

四 人員

一 現員

將校 七名、准士官下士官 四名、兵 八名

傭人 三九名

日誌

日次

一月十四日

火曜日

天候

曇後小雪

最高温度

5.0度

最低温度

2.8度

風速二三米

位置

柏原

特記事項

露語教育

開始

司令官訓示

及打合

一、行事

1. 自八時至十五時要塞器材(通信器材)開梱手入

2. 自十三時至十五時司令官訓示並本年度業務二

開不打合也

3. 自十五時至十七時露語教育實施(能中尉)

二、勤務

1. 日直將校石戸准尉

2. 日直下士官紺野伍長

3. 日直傭人木村政雄

4. 衛兵古金清太郎大和正渡邊捷夫竹島晋作

三、人員

現員

將校七名准士官下士官四名兵八名

傭人三九名

日誌

一 命令報告通報事項

無

二 行事

休務

三 勤務

一 日直將校

能戸中尉

二 日直下官

濱崎軍曹

三 日直傭人

横山岩一

四 衛兵渡邊祐吉 五十嵐正春 工藤俊美

廣瀬平八

四 人員

一 移動無

二 現員

將校七名 准士官四名 兵八名 傭人三九名

日次

一月五日

水曜日

天候

吹雪

最高温度

四度

最低温度

九度

位置

柏原

特記事項



日誌

日次

一月五日

水曜日

天候

雪

最高温度

(一) 二度

最低温度

(一) 八度

風速四八米

位置

相原

特記事項

一、命令報告 通報事項

各地砲台初度巡視並通信網補習關スル

命令ヲ下達ス(本文別紙)

二、行事

器材庫、彈藥庫、格納棚作製ス

木材運搬ヲ實施ス(石山伍長指揮ス)

自十三時至十四時下士官以上對司令官訓示

自十五時至十七時將校對司令官訓示

自十五時三十分至十七時露語教育實施(能

戸中尉)

三、勤務

一日直將校 唐津大尉

二日直下士官 技廣伍長

三日直傭人 大和一正

女衛兵 相原惣次郎 木村政雄 山本武

高田茂

四、人員

一、移動無し

二、現員

將校七名 准士官 西名 兵八名 傭人 三九名

主要作第貳號

### 小林部隊命令

於<sup>百</sup>十六日<sup>時</sup>分  
柏原司令部

一予ハ在占守島第三區第五區兩砲臺ヲ巡視シ且柏原ヨリ兩砲臺間ノ通信連絡ヲ回復セントス

ニ實施計畫區別表ノ如シ

三土井大尉ハ左記間ノ通信回復ニ間マル計畫ヲ立案

シ十七日正午迄ニ提出スヘシ

柏原	——	第三區間	無線通信
柏原	——	第五區間	有線通信

尚實施當日ノ船輸送ニ任スヘシ

ニ各部隊員ハ別紙計畫ニ基キ人名ヲ明十七日正午迄ニ提出スヘシ

五初度巡視並ニ通信補修作業實施日時ハ別命ス

六予ハ柏原司令部ニアリ

司令官 小林中佐

下達法

各部隊員ヲ集メ口達ス

別表第一

在占守島砲臺初度巡視並通信回復計畫表

目的  
砲臺勤務者並ニ各期ニ於ケル砲臺ノ實情ヲ實視シテ之カ對策ヲ考案スル  
ト共ニ砲臺監守ヲ實地ニ指導シ且ツ司令部砲臺間ノ連絡ヲ確保  
スルニアリ

砲臺	第一	第二	第三	第四	第五
日實施時	一月一日	一月一日	一月一日	一月一日	一月一日
實施者	司令部	司令部	司令部	司令部	司令部
隨行者	各部名宛	各部名宛	各部名宛	各部名宛	各部名宛
要領	一 柏原—片岡間船輸送 二 片岡—別座間徒歩隨行 三 別座—片岡間徒歩隨行 四 片岡—柏原間船輸送 五 歸路船ヲ片岡ニ呼フ爲メ發烟及電話(携帶)ヲ用フ 六 萬一接求ヲ要スル時ハ大旗ヲ振ル之ガ爲メ柏原ヨリ監視スルモトス 七 通信補修別表計画ニモルモ同日行動官ニ於テ行フ 八 砲臺ニ至リ當月初度巡視ヲ行ヒ一泊會食ス 九 翌早朝出發歸隊ス	一 柏原—及川間船輸送 二 及川—蔭間徒歩隨行 三 蔭間—及川(片岡)間徒歩隨行 四 及川(片岡)—柏原間船輸送 五 初度巡視ニ到着シ翌日トシニ泊砲臺ニ宿ス 六 其ノ他右ニ准ス	一 服裝及裝備 二 軍裝ニテ防寒具着 用但シ軍カモルモ可 三 スキー及カンケキヲ装着スルモ其ノ區分ハ別ニ示ス 四 傭人ノ服裝ハ職員ニ准ス 五 小銃ハ五挺(彈藥各十五發及手入具共)ヲ携行ス 其ノ携行者ハ副官ヲ示ス 六 携行品 七 各人用 八 昼食 間食(夕食代用) 種度 九 三食分糧秣 天幕一 杖一 マツチ 十 全部ニ對シ ソリ一 電燈三 發烟筒一大 旗一 三ハニ 四匙ニ 糊干米(三) 寫眞一 アルコルニコロ一 十一 通信補修材料等ハ別表ニ示ル		
備考	一 吉村少佐ハ殘留司令官トス 二 當番ハ副官ニテ指命スルモトス 三 細部ハ主任官ニテ協議決定マヘシ 四 實地ハ天候氣象ニヨリ突行フ事アルヘシ 五 船舶使用ニ關シテハ別紙第三ニ依ル				

通信網補修計畫

目的  
 風雪害ヨリ社絶セル通信網ヲ應急修理ヨリ補修シ柏原別荘間ハ連絡ヲ回復ス  
 柏原別荘間ハ三疏無線ニヨル

實施要領

考 備	相原 蔭橋	船 別 — 岡 片	空 線 底 海 — 岡 片	人 員	器 材	摘 要
<p>一 補修器具ハ各通信手ニテ携行スルモノトス</p> <p>二 片岡ニ殘置スル連絡掛ハ翌日マテ敬言察官舎ニ位置シ砲台巡視者ノ歸還ニ同行スルモノトス</p>	佐々木重郎	長石山伍長 通信手三名	長石山伍長 通信手三名	長清松曹長 通信手二 助手三	<p>電話機                      中 被覆線                      銅 銅線                      ゴム 綿帶                      綿 帶                      二重 碍子                      アンケル 碍子                      月 匙</p> <p>材                      二ヶ                      一三卷                      若干                      二卷                      一卷                      一ロケ                      一ロケ                      五ヶ</p>	<p>片岡ヨリ砲台巡視者ト同行別艇マテ通信網ヲ補修ス</p> <p>無線通信手トシテ蔭澗ニ派遣ス</p>

汽艇運行計畫

目的  
 砲台巡視並二通信網復有作業、為  
 柏原—片岡間及柏原—及川間  
 海上輸送二任又

實施要領

備考	柏原—及川		柏原—片岡		區間	日	時	間	任	務	摘	要		
	日三第	日一第	日二第	日一第										
一、汽船三乘船人員(十七名)二日分糧秣及採暖用燃料二日分積載又此日又 二、天候ニシテ出帆時刻及目的地ニ至ルニ際ハ別ニ指示ス	一三〇〇 及川着	六〇〇 及川着	一〇〇〇 片岡着	一〇〇〇 柏原出帆	一三〇〇 柏原出帆	一三〇〇 柏原出帆	六〇〇 片岡着	六〇〇 片岡着	片岡—人員輸送	直—柏原—歸還	通信網補修班ノ乘船セテ柏原—歸還	人員乘船後直チ—柏原—歸還	及川—人員輸送 人員上陸後直チ—柏原—歸還	歸還輸送

北要作令第二號別紙第三

編成表

(第二第五区初度巡視並通信網補修所)

考備	船長 古金清太郎	船 船輪	中 林 小	官 令 司	井口技手	枝廣伍長	石六准尉	稻積中尉	能戸中尉	唐津大尉	隨行員	第五区	砲臺
					荒井貴	村井清	渡辺祐吉	齊藤正	木村政雄	橋本政一郎	傳令	砲臺	
○スキー使用者 ○小銃携行者	船員 石黒芳雄	送班	長 清松曹長	片岡	枝廣伍長	浜崎軍曹	清松曹長	稻積中尉	能戸中尉	唐津大尉	隨行員	第五区	砲臺
					海衣線室	久藤光直	工藤光直	浜谷久一	竹島晋作	傳令	砲臺		
	相原惣次郎		五十嵐正春										
	安藤忠之助		横山留吉										
			成田光盛										
			五十嵐平八郎										
			小森重藏										

日誌

日次

一月十七日

金曜日

天候

曇

最高温度

一五度

最低温度

一几度

風速至柔

位置

相原

特記事項

一 命令報告 通報事項

一 本年度簡閱點呼受檢者調査ニ關スル會報ヲ下達ス

會報

一月十七日

一 本年度簡閱點呼受檢者、左記事項ヲ記入上明十八日正午迄ニ副官部ニ提出、

左記

本籍地 寄留地 役種 官等 氏名

二 行事

一 各宿舍、廳舍、器材庫 除雪作業(日直下士官指揮ス)

二 九〇式砲兵輕觀車載付相關柵整理

三 器材庫格納柵、製作取付作業

唐津大尉指揮ス

三 勤務

一 日直將校 藤本少尉

二 日直下士官 北澤曹長

三 日直傭人 横山 留吉

四 衛兵 佐東梅三郎 成田老盛 荒井實 山口清松

四 人員

一 移動無シ

二 現員

將校七名 准士官 西名兵八名 傭人三九名

五 其他

一 十四日十五日十六日、猛吹雪、夕、相原本部、第四區砲台間、通信網切斷サレ、連絡不能トナル

日誌

日次

一月八日

土曜日

天候

晴

最高温度

一五度

最低温度

一九度

風速二三米

位置

柏原

特記事項

要塞汽船引卸

一 命令報告 通報事項

一 要塞汽船引卸作業ニ關スル命令ヲ下達ス

命令

一月七日

一 明十九日、休日ニ取替ヘ代日ハ追テ命ス

一般ハ船引卸作業ニ從事シ他ハ通常通り

服務スヘシ

二 行事

一 要塞汽船引卸シテ除雪作業ヲ實施ス

ス(土井大尉指揮)

三 勤務

一 日直將校 稻積中尉

二 日直下士官 清松曹長

三 日直傭人 伊藤吉三郎

四 衛兵 高橋吉太郎 林敬二

橋本政一郎 長尾勤

四人員

一 移動無し

之現員

將校 七名 准士官 四名 兵 八名

傭人 三九名



日誌

一 命令報告 通報事項

日次  
一月九日  
日曜日

二 下士官昇給ニ關スル命令ヲ下達ス

命令

一月十九日

天候

一 陸軍軍曹金澤弘治

給三等給

(一月一日附)

曇雪

二 陸軍伍長久次日好一

給一等給

(一月一日附)

最高温度  
最低温度  
一 九度  
風速九米

三 農林省汽船當地廻航ニ關スル通報

旭川師團ヨリ受領ス之ヲ一般ニ下達ス

二 行事

一 要塞汽船引卸シタメ除雪作業

二 汽船機關部ノ手入及整備(清松曹長

指揮ス)

特記事項  
要塞汽船  
引卸作業

位置  
相原

三 勤務

一 日直將校 石戸准尉

二 日直下管 高田伍長

三 日直備人 佐東梅三郎

四 衛兵 齋藤正五十嵐平八郎 工藤光直

安藤忠之助

四 人員

一 移動事項

金澤軍曹 三等給 久次日伍長 一等給

二 現員

將校七名 准士官下管 四名 兵八名

備人三九名

日誌

一 命令報告通報事項

一 西女塞汽船運轉ニ伴フ汽罐場勤務力ニ

關スル命令ヲ下達ス

命令

一月二十日

傭人 山本武

同 安藤忠之助

同 石黒芳雄

右ノ者二十日ヨリ汽罐焚火中北千島水産

株式會社汽罐場ニ宿泊勤務スヘシ

二 明二十日一月十九日、日曜代日トス

又、雇員件命ニ關スル命令ヲ下達ス

傭人 高木榮枝

同 廣瀬平八

同 田中定一

同 林敬二

右雇員ヲ命之月給八十一圓ヲ給ス

傭人 佐々木幸次郎

同 高島清作

同 五十嵐正春

同 渡邊捷夫

右技術雇員ヲ命之月給八十一圓ヲ給ス

二 行事

一 西女塞汽船引卸、夕々除雪作業並ニ汽

罐場整理作業ヲ實施ス清松曹長指揮ス

二 自十五時至十六時傭人教育(体操各個教練)

能戸中尉

三 勤務

日次  
一月二十日  
月曜日

天候

曇

最高温度

(一) 三度

最低温度

(一) 一度

風速九米

位置

相原

特記事項

西女塞汽

船引卸

作業

1. 日直將校 能戶中尉

2. 日直下官 谷澤曹長

3. 日直傭人 田中定一

4. 衛兵 渡邊祐吉 高木榮枝

古金清太郎 濱谷久一

5. 汽罐場勤務

山本武安 藤忠之助 石黒芳雄

四人員

1. 高木榮枝以下七名 (第一區砲台一名) 雇員又命

2. 現員

將校七名 准士官下士官四名 兵八名

雇員七名 傭人三名

日誌

一、命令報告、通報事項

二、師團ヨリ無線通信兵、分遣期間ニ關シ

左ノ電報ヲ受領ス

電報本文

一分遣期間延期中、無線通信要員

兵八名、貴地分遣期間ヲ昭和十六

年五月末日迄延期セラル

二、行事

一、一月十九日、日曜代日ヲ實施ス

二、朝來風雪烈シク各宿舍共防雪作業ヲ

實施ス

三、午後猛吹雪トナリ舍外ノ行動ハ不能

ノ状態トナル

三、勤務

一、日直將校 唐津大尉

二、日直下士官 佐々木曹長

三、日直傭人 横山山石一

四、衛兵 村井清、相原物心次郎

工藤俊美、佐東梅三郎

五、汽罐場勤務

山本武、安藤忠之助、石黒芳雄

四、人員

一、現員

將校七名、准士官下士官一四名、兵八名

雇員七名、傭人三二名

五、其他

一、暴風雪多引卸中、汽艇流出ス

日次  
一月三日  
火曜日  
天候  
異風雪  
最高温度  
十一度  
最低温度  
一四度  
風速西米  
位置  
相原  
特記事項  
安寒汽  
艇流出

日次

一月二日

水曜日

天候

曇雪

最高温度

(+) 二度

最低温度

(-) 二度

風速 二果

位置

柏原

特記事項

暴風雪

夕メ要塞汽船大破

燃料流出

一、命令報告 通報事項

一、六時半海岸汽船場勤務者ヨリ昨夜來、暴風雪、夕メ引卸中、汽船及新炭波ニサハラ流出セル旨ノ報告アリ

二、七時要塞汽船場陸ニ關スル命令ヲ下達ス

三、要塞汽船並ニ燃料流出セル旨ヲ上司ニ報告ス

四、戦時計畫作製ニ關スル電報ヲ師團ヨリ受領

二、行事

一、七時全員要塞汽船場陸作業、夕メ海岸ニ集合セルモ満潮ニシテ波高ク汽船ニ近寄ルヲ得ス

二、海岸ニ集積中ノ石炭及新ノ積換及運搬作業

一石戸准尉以下三〇名必死トナリテ作業ニ従事セルモ海岸ニ打寄セル波高クシテ行動意、如クナラス

九時前後一天波浪海岸ニ打寄せ全員潮ヲ浴ヒ凍傷豫防、夕メ衣服交衣、止ムナキニ至リ作業ヲ中止シ宿舍ニ引上ク

三、十時再ヒ作業ヲ開始スルモ大部ハ海中ニ流出セリ

四、汽船揚陸班、必死ノ作業ニ依リ十時數時留ヲ完了セリ然シ共波浪益々高ク揚陸作業實施スルヲ得ス

五、十一時三十分汽船監視清松曹長以下五名ヲ殘置シ全員宿舍ニ引上ク

六、午後衣服、手入ヲ實施ス

三、勤務

一、日直將校 藤本少尉

二、日直下士官 林田軍曹

三、日直傭人 山口清松

4. 衛兵 五十嵐正春 田中定一

長尾勤 竹島晋作

5. 汽罐場勤務

清松曹長相原物次郎山古藤誠安勝忠之助尾墨雄雄

四人員

1. 現員

將校 七名、准士官下士官一四名、兵八名、

雇員七名、傭人三三名

日誌

一 命令報告 通報事項

1. 函館郵便局ヨリ一月便船ニ關シ左記電報ヲ  
受領ス

左記

一 農林省汽船白鳳丸一月七日花咲出帆  
二月二日頃相原入港ノ筈

2. 便船入港ニ關スル電報ヲ一般ニ指達ニ上  
司各關係部隊ニ報告並ニ連絡事項  
整理ヲ命ス

3. 要塞汽船ノ揚陸並ニ石炭運搬ニ關スル  
指示ヲ付ス

二 行事

1. 午前中 石炭運搬ヲ實施ス

2. 清松曹長以下五名(船員)ヲシテ要塞汽  
船ノ繫留作業ヲ實施ス

3. 十三時—十四時 下士官全員ニ對シ防衛  
教育ヲ實施ス(砲兵部唐津大尉)

4. 十五時—十六時 露語教育ヲ實施ス(情  
報部能戸中尉)

5. 要塞戰備計畫ノ作製ニ着手ス

三 勤務

1. 日直將校 稻積中尉

2. 日直下士官 野里軍曹

3. 日直傭人 横山留吉

4. 衛兵 廣瀨平八 渡邊祐吉  
林 敬二 佐藤一良

5. 汽鐘場 勤務

日次 一月三日  
水曜日  
天候  
曇  
最高温度 十一度  
最低温度 一度  
風速 七米  
位置 相原  
特記事項 要塞戰備計畫作製ニ着手

山本武安藤忠之助石黑光雄

四人員

一現員

將校七名准士官下士官四名兵八名

雇員七名傭人三名



日誌

一、命令報告 通報事項

一、要塞戰備計畫作製、又打合ニ關スル命令ヲ下達ス

二、海岸汽罐場勤務者引上ニ關スル命令ヲ下達ス

三、相原一、第二區砲台間ノ道路並ニ通信線

偵察ニ關スル命令ヲ下達ス

北作命第三號 小林部隊命令

一月十四日十二時 於相原本部

一、予ハ隗筵島第二區砲台、巡視準備トシテ明

ニ五日中臺通過ニシテ、道路偵察並ニ相

原中臺間ノ通信線ノ狀況調査ヲ實施

セントス

ニ、實施計畫別紙ノ如シ

三、出發時刻ハ六時トス同時迄ニ部隊本部

ニ集合スル

四、予ハ出發時部隊本部ニテリ

司令官 小林中佐

下達法各部員ヲ集メ口達

二、行事

一、要塞船舶引上準備作業 清松曹長

以下三五名

二、要塞戰備計畫作製ニシテ、打合ニ實施

(自十三時至十五時 准士官以上 集合司令官室)

三、道路並ニ通信線偵察準備 作業器材

材料準備(石山伍長以下 傭人五名)

三、勤務

一、日直將校 石戸准尉

二、日直下士官 石山伍長

字前除  
軍加入

日次 一月十四日 金曜日 天候 晴  
最高溫度 (十五度)  
最低溫度 (十三度)  
風速 五米  
位置 相原  
特記事項 要塞戰備計畫作製打合

3. 日直傭人 高木榮技

4. 衛兵 高田茂 石黒芳雄

成田光盛 山本武

四人員

1. 現員

將校七名 准士官下士官四名 兵八名

雇員七名 傭人三名

北作命第三號別紙

相原—中臺間道路偵察計畫表

目的

司令部—第二區連絡ニツキ中間地區ニ存在スル中臺高地通過ノ夕又之カ通路ヲ偵察シ併セテ司令部—中臺間ノ通信線ノ状況ヲ調査スルニアリ

北區  
中區  
南區  
實地施行者

要領

服裝裝備携行品

<p>第一本原部—第二區中臺</p>	<p>一月二十五日 (一日)</p>	<p>司令官 石山 伍長</p>	<p>能産中尉 小 齊藤 正 林 浜谷 久一 中 工藤 光直 佐 工藤 俊美 荒井 實</p>	<p>一 相原—中臺間ハスキ—及徒歩トス 二 中臺上偵察及中二— 臺第二區方面偵察ハ徒歩トス (徒歩偵察不能ナル場合ハスキ—ヲ以テ行フ)</p>	<p>一 服裝裝備 (一) 軍裝—(防寒用) 軍刀セリル可 (二) スキ—四組 (三) 徒歩者ハ杖及カンデマ携行スヘシ (四) 婦人ノ服裝ハ職前ニ準ス (五) 小銃ニ掛(彈藥—五發手) (六) 電話機—修理用器具及予備品若干 二 携行品 (一) 各人昼食夕食間食若干 (二) 提灯—電燈—四匙— 網(千本)—天幕—</p>
--------------------	------------------------	----------------------	---	--	---

日誌

日次

一月二五日

土曜日

天候

晴

最高温度

(十四度)

最低温度

(一度)

風速四米

位置

日誌場所  
特記事項  
司令官中  
台偵察

一、命令報告、通報事項

一、要塞汽船引上ニ關スル命令ヲ下達ス

二、行事

一、司令官以下八名計畫、通リ相原一第ニ

區砲台ニ至ル間、道路並ニ通信線、状況偵

察ヲ實施ス

二、難破船引上作業ヲ海員施ス好天候ニ惠マレ

作業著シク進捗シ七時八十分、揚陸ヲ

完了セリ(唐津大尉以下二十七名)

三、<sup>43</sup>要塞戰備計畫、作製 吉村少佐以下八名  
司令官以下八名引續キ第三區巡視ニ命令別紙、通リ  
勤務カ

一、日直將校 稻積中尉

二、日直下士官 紺野伍長

三、日直傭人 高橋吉太郎

四、衛兵 横山留吉 竹島晋作

横山岩一 橋本政一郎

四、人員

一、現員

將校 五名、准士官下士官 一三名、兵 八名

雇員 七名、傭人 二七名

日次

一月六日  
日曜日

曇  
天候

最高温度

(+) 四度

最低温度

(-) 四度

風速 西米

位置

相原

特記事項

第二區初

度巡視

一、命令報告、通報事項

一、第二區砲台ヨリ司令官以下十時無事到着  
セル旨、電報ヲ受領ス

二、行事

一、揚陸ヲ完了セルハト丸、繫留並ニ二〇號、  
引上準備作業ヲ實施ス

清松曹長以下二十五名

又、要塞戰備計畫、作製

吉村少佐以下八名

三、勤務  
司令官第二區初度巡視

一、日直將校 唐津大尉

二、日直下士官 濱崎軍曹

三、日直傭人 五十嵐正春

四、衛兵 村井清 大和一正

五十嵐平太郎、伊藤吉三郎

四、人員

一、現員

將校五名 准士官下士官一三名 兵八名  
雇員七名 傭人二七名

日誌

日次

一月七日  
月曜日

天候

曇雪

最高温度

(+) 四度

最低温度

(-) 二度

風速六米

位置

相原

特記事項

司令官榮

第二區出發

一、命令報告 通報事項

一、第二區砲台ヨリ六時司令官以下相原ニ  
向ヒ第二區砲台ヲ出發セル旨、電報ヲ受  
領ス

二、行事

一、要塞砲船(言號)引上準備作業實施  
請松曹日長以下二五名

二、要塞戰備計畫ノ作製

三、勤務  
司令官以下第一區以下八名  
吉村少佐以下八名  
就ク

一、日直將校 藤本少尉

二、日直下士官 技廣伍長

三、日直傭人 廣瀨平八

四、衛兵

渡邊祐吉、小森重藏  
高田 茂、古金靖太郎

四、人員

一、現員

將校 五名、准士官下士官 一三名、兵 八名  
雇員 七名、傭人 二七名

日次

一月八日

火曜日

天候

曇雪

最高温度

十三度

最低温度

二度

風速

四米

位置

相原

特記事項

司令官歸着

一、命令報告通報事項

1. 司令官、行動關シ第二區砲台ト連絡ヲ實施ス  
2. 司令官ト連絡ノタメ、命令ヲ下達ス

命令

一、紺野伍長ハ傭人村井清、竹島晋作ヲ引率  
シ司令官ニ連絡ノタメ鳥川ニ向ケ十三時出發スヘシ  
連絡不能場合ハ二十時迄ニ歸隊スヘシ  
3. 司令官十九時相原ニ到着シ日ヲ第二區砲  
台ニ通報ス

4. 第二區砲台隨行者ニ慰勞休暇一日附與、  
命令ヲ下達ス

二、行事

1. 要塞汽船引上作業ヲ實施ス

清松曹長以下ニ〇名

2. 要塞戰備計畫ハ作製

吉村少佐以下八名

3. 相原——第二區砲台間ノ道路並ニ通信

線狀況偵察及第二區砲台初度巡視ヲ

終了シ司令官以下八名十九時士氣旺

盛相原本部ニ歸隊ス

道路並ニ通信線、狀況及兵用地誌ニ關

スル事項別紙ニ通リ

三、勤務

1. 日直將校 稻積中尉

2. 日直下官 北澤曹日長

3. 日直傭人 佐藤一良

4. 衛兵 林敬二 長尾勤

一、削除  
二、加  
三、入

竹島晋作 工藤俊美

四人員

一、移動事項 司令官以下八名 歸隊又  
又、現員

將校 七名 准士官下士官 四名 兵 八名

雇員 七名 傭人 三名



北要作命第四號

小林部隊命令

一月二十五日 午後三時三十分  
於中臺

一、予ハ引續キ第二區ニ至ル電線及地形、偵察ヲナ  
サントス

二、隨行者ハ引續キ予ニ隨行スヘシ

三、能ク中尉ハ石山伍長ヲ率ヒ先發トナリ日

出川漁場ニ至リ宿營ヲ準備スヘシ

四、予ハ直ニ電線ニ沿テ日出川ニ至ル

部隊長 小林中佐

下達法 全員ニ口達ス

北要作命第五號

小林部隊命令

一月二十五日 午後十時十分  
於日出川

一、予ハ本夜日出川漁場ニ宿營ス

二、一行ハ予ト共ニ越年者宅ニ舎營スヘシ

三、給養ハ明朝食ヨリ三人食分舎主ノ供饌ニヨル

(シ)

四、明二十日六時出發、爲メ宿舎入口ニ整列

スヘシ

五、予ハ明二十六日集合位置ニ在リ

部隊長 小林中佐

下達法 全員ニ口達ス

北要作命第六號

小林部隊命令

一月二十六日 午後六時十分  
於日出川

一、予ハ第二區砲台ニ向ヒ前進ス

二、能ク中尉ハ石山伍長ヲ率ヒ砲台ニ先行スヘシ

三、予ハ隨行者ト共ニ漁場電線ニ沿テ前進ス

部隊長 小林中佐

下達法 全員ニ口達ス

北要作命第七號

小林部隊命令

一月十六日十一時  
壘山

- 一、予ハ明十七日相原司令部ニ歸還ス
- 二、隨行者ハ同日六時迄ニ宿舎前ニ集合スヘシ
- 三、給養ハ明晝夕食ヲ携行スヘシ
- 四、予ハ六時集合場ニ下リ

部隊長 小林中佐

下達法 全員ニ口達ス

北要作命第八號

小林部隊命令

一月十七日六時  
壘山

- 一、予ハ先ニ宮川漁場ニ向ヒ前進ス
- 二、能ク中尉ハ齋藤備人ヲ率テ道路偵察並ニ設營ニ任スヘシ
- 三、予ハ隨行者ト共ニ電線ニ沿テ前進ス

部隊長 小林中佐

下達法 全員二口達ス

北要作命第九號

小林部隊命令

一月二十七日十三時  
於 宮川漁場

一 予ハ本夜當宮川漁場ニ宿營ス

二 隨行者ハ予ト共ニ越年者宅ニ合營スヘシ

三 給養ハ明朝晝並ニ夕食ノ三食ヲ宿主

供饌ニヨルヘシ

四 明二十日出發ノ爲メ六時宿舎前ニ集合

スヘシ

五 予ハ六時集合場ニアリ

部隊長 小林中佐

下達法

全員二口達ス

北要作命第一號

小林部隊命令

一月二十日六時  
於 宮川漁場

一 予ハ主トシテ電線ニ沿ヒ宮川一川中臺一相原

迄ヲ相原ニ向ヒ歸還セトス

二 能戸中尉ハ藤藤備人ヲ率テ道路偵察

並ニ設營ニ任スヘシ

三 予ハ隨行者ト共ニ前進ス

部隊長 小林中佐

下達法

全員二口達ス

通信線ノ状況

一、日出川—壘山間ハ概ネ可ナルモ他ノ部ハ埋没切断等多ク修理ニ多數ノ人員材料ヲ要スヘシ

二、海岸一帶風(特ニ東南風)強ク且中台以南ハ暖カ爲線上ニ $\odot$ 約十程ノ氷筒ヲ作リ之ニヨリ切断スルモノ多シ

漁場ノ状況

一、漁場ハ冬ニホ子ト雖モ宿營ニ利用シ得ヘシ  
二、風雪多ク倒潰破損ノ慮アリ特ニ中台以南ヲ然リトス

所見

一、冬季ハ船アレハ之ヲ利用シ宮川崎—柏原間ニ往復セシメ他ハ陸行ヲ可トス

二、冬季ノ行動ニハ給養採暖採光ノ諸材料ヲ充分ニ携行セシムルヲ要ス(而シテ如何ナル快晴モ如何ニ短距離ニテモ然リ)

三、雪中徒步行軍ハ一時間ニ行ヲ標準トススキ—ヲ利用スレバ一層速カモ積雪ノ状況ニヨリ差アリ

柏原—壘山間地形偵察要圖

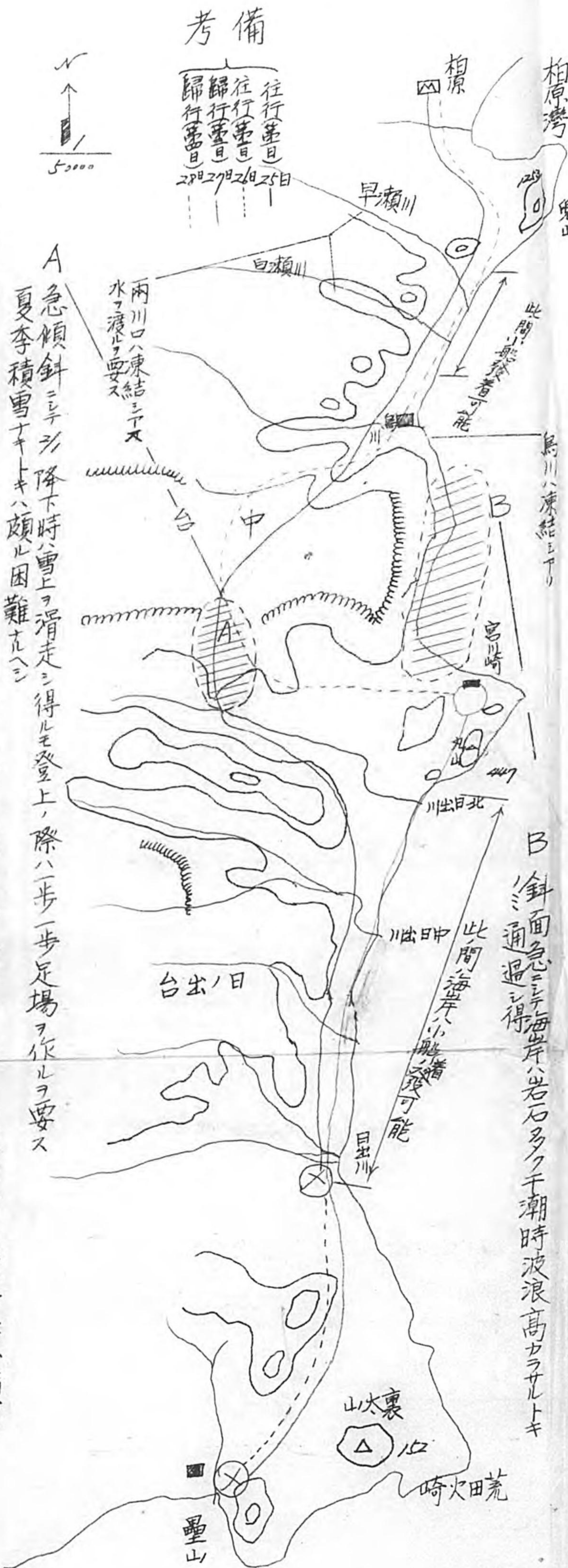
自一月一日起至二月二十五日

一月二十八日兵要地誌ニ關スル事項別紙

判決

- 一、冬期積雪時中台南側斜面、行動困難ニモ概シテ徒歩陸行ヨリ連絡可能ナリ但シ天候ニ特ニ注意スル外給與編成裝備等ニ細心ノ注意ヲ要ス。宮川崎—鳥川間、海上ハ危険ナキ場合ニ使用シ得ヘシ。
  - 二、中台ハ對空監視哨及射彈觀測ニ適シ宮川崎南側地區ハ砲兵陣地トシテ適當ナリ。
- 。實施概況

- 一、編成司令官能中尉以下七名……一行八名
- 二、裝備、橈一、スキー四、各人リュック、防寒外套、同靴、同脚絆、懷中電燈四、天幕四、シヤベル一、小笛一、湯沸一組外、晝夕食及間食
- 三、實施
  - 第一日 柏原—日出川……快晴ニシテ一片ノ雲モナシ。夜行軍三時間
  - 第二日 日出川—壘山……雪降ル風少シ
  - 第三日 壘山—宮川崎……東南風降雪アリ中台ニ近ツクニ隨ヒ寒威強ク中台上風雪烟、如シ
  - 第四日 宮川崎—柏原……北西風強シ風雪行動ヲ阻止ス夜行軍三時間



中台、中台以北ハ温度低ク雪質粉固状ニシテ以南ハ温度高ク約三四度差アルニシテ雪質濕氣ヲ帯ビ積雪堅固ナラス融凝完カラスニテ河川ハ吹溜ヲ利用シテ渡辺可能ノ所多シ

日誌

一、命令報告 通報事項

一、吉村少佐以下五名 函館出張ニ關スル命令  
並ニ土井大尉入院ニ伴フ部員代理委員  
免命ノ命令ヲ下達ス

命令

一月二十九日

一、陸軍少佐 吉村正作

陸軍曹長 佐々木良英

陸軍曹長 北澤正辰

陸軍技手 井口基資

傭人 渡邊祐吉

右戰備計畫作製ノ夕々八十日ノ豫定ヲ  
以テ本二十九日白鳳丸ニテ函館津輕要  
塞司令部ニ出張ヲ命ス 任務終了後速ニ歸隊ス

二、陸軍大尉 土井芳雄

札幌陸軍病院ニ入院ノ夕々本二十九日白  
鳳丸ニテ出發ス(ハシ)

三、明三十日 一月二十六日ノ日曜代日トス

四、陸軍大尉 唐津俊二

土井大尉入院不在中 工兵部 部員並ニ  
同官所管ニ關スル物品會計官吏代理  
ヲ命ス

免 陸軍大尉 土井芳雄

命 陸軍中尉 能戸英三

右頭書ノ通ニ將校集會所並ニ文庫委  
員首座ヲ免命ス

又、農林省汽船 白鳳丸 九時三十分入港  
十三時三十分出港ス

日次  
一月二日  
水曜日  
天候  
曇  
最高温度  
(+) 四度  
最低温度  
(-) 二度  
風速 三米  
位置  
相原  
特記事項  
農林省  
汽船入港

3. 吉村少佐以下五名、函館出張ニ關シ旭川師團ニ報告シ津輕要塞司令部ニ通牒ス

4. 土井大尉入院ニ關シ旭川師團並ニ築城本部津輕要塞司令部、札幌陸軍病院ニ報告並ニ通牒ヲ發ス

二、行事

1. 便船ニ依ル發送書類ノ整正備

2. 便船ニ依ル追送品ノ受領並ニ運搬整理

3. 追送品(個人宛)ノ分配

4. 吉村少佐以下五名函館出張ノ夕メ十三時三十分白鳳丸ニテ相原港ヲ出發ス

三、勤務

1. 日直將校 石戸准尉

2. 日直下士官 清松曹長

3. 日直傭人 高木榮技

4. 衛兵 安藤忠之助 木村政雄  
渡邊捷夫 齋藤藤正

四、人員

1. 移動事項  
吉村少佐以下五名函館ニ出張  
土井大尉札幌陸軍病院ニ入院

2. 現員  
將校五名 准士官下士官二一名 兵八名  
雇員七名 傭人三一名

五、其他  
1. 杉田軍曹旭川師團司令部ヨリ出張ニ來ル

日誌

一、行事

1. 慰問袋、分配ヲ實施ス  
2. 津輕要塞發送品、分配ヲ實施ス

二、勤務

1. 日直將校 能戸中尉  
2. 日直下士官 高田伍長  
3. 日直傭人 横山留吉  
4. 衛兵 藤光直 山本武  
伊藤吉三郎 荒井實

三、人員

1. 現員

將校五名、准士官下士官二名、兵八名  
雇員七名、傭人三名

日次  
一月三日  
水曜日  
天候  
曇  
最高温度  
(+) 二度  
最低温度  
(-) 四度  
風速 五米  
位置  
柏原  
特記事項



日次

一月三日

金曜日

曇

最高温度

零度

最低温度

(一)五度

風速六米

位置

柏原

特記事項

日誌

一行事

- 1. 要塞汽船引上作業
- 2. 兵器開梱並に整理
- 3. 便船に依り文書機密密圖書、整理
- 4. 追送品、整理

二、勤務

- 1. 日直將校 唐津大尉
- 2. 日直下士官 谷澤曹長
- 3. 日直傭人 木村政雄
- 4. 衛兵 相原惣次郎、高橋真郎、成田光盛、小森重藏

三、人員

一、現員

將校五名、准士官下士官二名、兵八名  
 雇員七名、傭人三名

秘

一月中主要行事豫定表 小林部隊

日	曜	部内一般	教育關係	砲兵部	工兵部
一日	水	四才拜、遙拜、訓話			
二日	木	雪中行軍			
三日	金	七、八、九、十、十一、十二、十三、十四、十五、十六、十七、十八、十九、二十、二十一、二十二、二十三、二十四、二十五、二十六、二十七、二十八、二十九、三十			
四日	土	勅諭奉讀式、訓話	相原 第四區間通信線補修		
五日	日				
六日	月				
七日	火				
八日	水	陸軍部 閱兵	卷符		
九日	木				
十日	金				
十一日	土	將校會報	乙教		
十二日	日				
十三日	月	訓話(將下)(司)	甲教、乙教、(語)		
十四日	火				
十五日	水				
十六日	木				
十七日	金	相原 第四區間通信線	乙教		
十八日	土		(語)		
十九日	日				
二十日	月		乙教		
二十一日	火	要塞汽艇大破	砲兵所衛(下)(走)(龍)		
二十二日	水		砲兵所衛(備)(備) 乙教		
二十三日	木		附譯(備)(備) 乙教		
二十四日	金		(語) 甲教		
二十五日	土	業作 陸揚艇汽艇(要)	體操(備)(備)		
二十六日	日	業作 陸揚艇汽艇(要)	附譯(備)(備)		
二十七日	月	業作 陸揚艇汽艇(要)	團上戰術(備)(備) (語)		
二十八日	火	業作 陸揚艇汽艇(要)	團上戰術(備)(備) 乙教		
二十九日	水	業作 陸揚艇汽艇(要)	團上戰術(備)(備) 乙教		
三十日	木	業作 陸揚艇汽艇(要)	軍紀教練(下)(副)		
三十一日	金				



官副	謀參	謀參	謀參	謀參	謀參	謀參	謀參
○	○	○	○	○	○	○	○

秘

北要密 第一〇號

幌筵東海岸地形偵察報告

昭和拾六年四月廿四日

旭川師團司令部御中

北千島要塞司令部

首題、件別冊、通壹部送

旭川司令部  
16.5.5-  
通交付

陸軍

軍事極秘

幌筵東海岸地形偵察報告

北千島要塞司令部  
昭和十六年三月十五日調製

IMT 497

561

IMT 497

560



目次

一 判決

二 偵察狀況

(一) 區域

(二) 裝路及備

(三) 經路及概況

(四) 動日程

(五) 地形狀況

(六) 宿營狀態

(七) 交通速度

(八) 障礙

氣象

四季於ケル着意事項

(一) 行軍

(二) 服裝

(三) 建築物

情報

衛生

結言

八 附圖第一 乃至 第十二 附表第一 乃至 第四

一判決

(一) 幌筵島東海岸(相原)榴鉢湾間ハ夏冬兩季共ニ  
 海岸線ニ沿ヒ山砲級以下ノ輕砲ヲ人力ニ依リ  
 輸送スヘク編成セル部隊ノ行動ハ可能ナリ  
 三ヶ所(俗稱宮川崎難所)アイヌ殺シ馬ノ脊ノ懸  
 崖ヲ崩碎セハ一層交通ノ支障ヲ減シ得テ行動  
 及連絡並ニ産業上利便ナリ  
 (二) 通信連絡ハ電信電話無線電信及遞傳(民間ト協  
 力セル)ヲ併用スル如ク平時ヨリ施設並ニ指導  
 ヲ強化スルヲ要ス  
 (三) 情報蒐集上一層官民ノ海上監視連絡ヲ密ナラ  
 シムル要切ナリ  
 (一) 調査区域(行動区域ニ同シ)  
 相原司令部ヨリ鬼山西側ヲ經テ海岸線ニ

沿ヒ一般ニ通行シアル海岸通行個所(小徑  
 丘稜山岳等)ヲ巡リ壘山朝日川速毛梅木白  
 濱(小熊川)ヲ經テ榴鉢湾ニ至ル間ノ往復(附  
 圖第一参照)

計	下士官	將校	編成	裝備
	一 陸軍中尉 陸軍中尉 陸軍中尉	一 能戸英三		
四名	備人 林田春義	備人 橋本政一 橋本政一 橋本政一	編成	裝備
	備人 林田春義	備人 橋本政一 橋本政一 橋本政一		
將校以下重服ヲ脱シ一般重 屬ト同様ノ服装ニテシヤンバー(シ ヤツ様上衣)ヲ着シ背負袋(リュックサック) シ負ヒ各人ノ負荷シ平均ナ ラシメ所獲帽ヲ用ヒスキ ヲ以テ行動セリ 部隊ノ携行品ヲ加シ				

日一等	程日		
日二十二月二	日月		
土	日曜		
吹雪 北庄凡 曇 晴後	天候		
747 mm	氣圧	氣象	
-0.10	氣温	地	
京	柏	名	
崎	川	着	
11 斤	敷料	行	
時間	間時要所		
概況		概況	
一 部隊携行品・外壘山の監視以下二 針マレ書類郵便物小包慰問品其他 諸物品ヲ背負ヒ各人ノ負担量約三五 斤アリ 二 途中雪面結氷状態ニシテスキーノ行 動容易ナラス側方ヨリノ吹雪ヲ受テ 二十杖ニ巨テ人影遠視シ得マ			

(三) 行 動 附 圖 第 一 概 況 如 下  
 (四) 行 動 日 程 及 其 概 況 如 下

電 (代り)	懐 中 電 燈	写 真 機 (ライオン共)	双 眼 鏡	擴 大 鏡	磁 石	寒 暖 計	氣 圧 計 (携帶用)	地 (五萬分一) 圖	彈 藥	三 八 式 騎 銃	品 目 員 數	携 行 品 (全 員 ニ 對 シ)
一	二	一	一	一	一	一	一	一	一	一	品 目 員 數	
マ キ 一 部 分 品	マ キ 一 部 分 品	色 眼 鏡	背 負 袋	靴 下 履	手 套 (大)	防 寒 外 套 (毛皮)	飯 盒	携 帶 天 幕	衛 生 找 料	若 干	品 目 員 數	
若 干	四	四	四	四	四	四	四	一	若 干	若 干	品 目 員 數	
綿 (十五号)	針	細	円	ロ ー ソ ク 及 マ ン チ		間 (カ ン ト ン 人 心)	食 料 (鯉)	乾 燥 鮑	白 米	ス キ ー ワ ッ ク ス	品 目 員 數	
若 干	若 干	二	一	若 干		若 干	三	若 干	一 、 五 五	二	品 目 員 數	



日五第	日	回	第	
日六十一	日	五	十	右
水		火		
正晴 微北天 凡		正 微北 凡	晴 天	
753mm		752mm		
-0.3°		-0.5°		
毛速	山	壘		
岩ッ四	毛	速	同	
16km		19km		
7時間		12時間		
一 本日行程ハ全地区山稜地帯ナルヲ以テ地圖ト磁針ニヨリテ行動セリ	四 下士官崖下約十米ニヒリ落テタルモ軟雪ナリシタメ此事ナルヲ得タリ	三 山中ニテ日没ニ夜行重トナレルヲ以テ登山下山共ニ困難セリ	二 地置ヨリ海岸ノ通行危険ナルヲ以テ山ハ登ル	一 俗稱アイヌ紋シノ難所アリ意外ニ時間ヲ要ス
			三 海軍水路部ニ至リ氣象ノ調査及情報ノ連絡上ノ打合せヲナス	四 明日以後ノ行動ノタメ本部ヨリ氣象通報ヲ受ク

日三第	日	=	第	
日四十一	日	三	十	
月		日		右
無晴 凡天		吹雪 猛烈	東南 凡	晴後 曇
750mm		762mm		
-0.6°		-0.2°		
壘	崎	川	宮	
山	山		壘	
滞		16km		同
左		7時間		
一 砲台監守ニ対シ暗号教育ヲナス	二 已勤務員一同ニ対シ副司令大尉及北洋渡業ノ概況ニ就キテ講話ヲ行フ	三 十三時頃ヨリ強烈ナル東南ノ吹雪トナルモ追手ナルタメ行動支障ナシ	四 十五時頃ヨリ吹雪益々猛烈ナリ	一 瓦山西方高地ハ雪質良好ナルヲ以テ歩行容易ナリ
		二 日ノ出川ニテ晝食同行者ト別ル	三 巡査及越年者一名日ノ出川迄同行セリ	四 山中下断崖俗稱宮川崎難所ニ於テ充分ナル干潮ナラサルヲ以テ時間ヲ要マ

日九第	日八第	日七第
日二	日一月三	日八十二
日	土	金
曇天 南風 強 猛吹雪	曇天 吹雪 東南 強	曇天 吹雪 西北 強
746 mm	750 mm	756 mm
-0.6°	-0.3°	-0.6°
右	右	楯
		鉢
		帯
同	同	左
<p>一 本日出発豫定ナリシモ吹雪ノタメ止セリ</p> <p>二 昨年坐礁北没セル遊船船名各丸ヲ詳望ス</p> <p>三 昭和十二年七月遭難坐礁セルソ解航動機船アトワージスイエヲ觀察ス</p>	<p>一 警察官ヨリ外國船ニ関スル情報ヲ積キ所定情報連絡ニ對シテ打合ヲ行フ</p> <p>二 越年者ヨリ越年状況ヲ聴取ス</p> <p>三 楯鉢灣ヲ一巡シ必キ事面ヲ調査ス</p>	<p>一 警察官ヨリ外國船ニ関スル情報ヲ積キ所定情報連絡ニ對シテ打合ヲ行フ</p> <p>二 越年者ニ付キ地形状況及外國船通過等ニ関シテ調査ヲナス</p> <p>三 由天氣象台視建観測所ニテ氣象ヲ調査所定情報連絡等ヲナス</p>

IMT 497

573

日六第	日七第	右
日	日	
木		
晴後曇 北風 漸次強 猛吹雪		
752 mm		
-0.5°		
岩	四	
湾	鉢	同
	17 km	
	10 時間	
<p>一 午前中書類ノ整理ヲ行フ</p> <p>二 十五時頃稍風風ニクルヲ以テ坐礁ニ付ルモ吹雪ノタメ方向ヲ失フ地圖石ニヨリ方向ヲ保持シ以テ相當ノ困難ヲ克服シテ到着スルヲ得タリ</p> <p>三 速ニ五木内外</p>	<p>一 小照川ニテ越年者留守ノ小屋ニ入り晝食シナシ出発シタル所吹雪猛烈ニテ歩行極メテ困難ナルヲ以テ一度同小屋ニテ露營ニ決シタリ</p> <p>二 国籍不明ノ船舶二、三隻一隻昨ニ十五日北進セル旨情報ヲ得タリ</p> <p>三 波川崎西方台ニテ熊ニ遭遇セル旨各間ニ逃ケ去レリ</p>	<p>一 小照川ニテ越年者留守ノ小屋ニ入り晝食シナシ出発シタル所吹雪猛烈ニテ歩行極メテ困難ナルヲ以テ一度同小屋ニテ露營ニ決シタリ</p> <p>二 国籍不明ノ船舶二、三隻一隻昨ニ十五日北進セル旨情報ヲ得タリ</p> <p>三 波川崎西方台ニテ熊ニ遭遇セル旨各間ニ逃ケ去レリ</p>

IMT 497

572

日三十第	日二十第	
日六	日五	右
木	水	
晴 北風 稍強 後暴	曇 西風 吹雪	
742mm	743mm	
-0.60	-0.20	
毛速	速	
山壘	毛	
20km	滯	同
11時間	在	
一 往路ト道ヲ替ヒ海岸ニ沿ヒ難所ヲ 背ヲ通過ス降雪ノタメ歩行易シ 二 アイマ校ニテ波浪ノタメ地形変化 着シキヲ見ル 三 十五時頃ヨリ猛吹雪ノタメ約一時間 程夜行重トナリ相當困難ナリ	一 本日吹雪強ク山頂見エス且氣圧急 キタメ出発ヲ中止ス 二 釧川ニ在ル越年者ニ名當地帯在シア リタルヲ以テ同地ノ状況ヲ聴取ス 三 速毛越年者赤石喜一郎ハ昨年九月以 來同地沖合通過船舶ヲ記録シアッ クソ有効ナル資料ヲ得タリ	一 本日の情況ニヨルモノト思料ス 二 釧川ニ在ル越年者ニ名當地帯在シア リタルヲ以テ同地ノ状況ヲ聴取ス 三 速毛越年者赤石喜一郎ハ昨年九月以 來同地沖合通過船舶ヲ記録シアッ クソ有効ナル資料ヲ得タリ

日一十第	日十第	
日四	日三	
火	月	
曇 北風 微	曇 北風 微	
746mm	748mm	
-0.20	-0.30	
岩ツ四	湾鉢榴	
毛速	岩ツ四	
16km	17km	
6時間	9時間	
一 往路ト同一個所ヲ行重セシニ先日 ノ暴風ノタメ地形著シク変化シアリ 二 此ノ附近ニ於テ過去ノ遺難者アリシ 報ヲ得タリ	一 摘鉢警察官外一名梅木達同行セリ 二 出発ニ際レ僱人一名疲勞ノタメ大股 部ニ苦痛ヲ訴ヘ歩行困難ナルヲ以テ 同地ニ在ル会社医師ニテ注射ヲナシ 大機ニテ梅木達搬送ス同所ヨリ歩行 スルヲ得タリ 三 二日十四時国籍不明ノ船舶五〇〇〇 トハ四ツ岩沖合五理ヲ北進セル旨情 報ヲ得タリ	一 摘鉢警察官外一名梅木達同行セリ 二 出発ニ際レ僱人一名疲勞ノタメ大股 部ニ苦痛ヲ訴ヘ歩行困難ナルヲ以テ 同地ニ在ル会社医師ニテ注射ヲナシ 大機ニテ梅木達搬送ス同所ヨリ歩行 スルヲ得タリ 三 二日十四時国籍不明ノ船舶五〇〇〇 トハ四ツ岩沖合五理ヲ北進セル旨情 報ヲ得タリ

所 行要 日数	日	日
	五	七
	十	金
	第	晴
		天
		天
行 重 量	745 mm	766 mm
	-0.30	-0.20
	壘	壘
	山	山
	原	山
	23 km	滞
行 重 累 計	12時間	在
	一	海軍水路部ニ至リ氣象ノ調査ヲナシ
	二	防空通信ノ連絡ヲテリ
	三	壘山ヨリ下士官一名傭人二名ヲ本部 ヘ同行スルコトセリ
	四	海岸干潮時刻適キタノ由ノ台登攀ス ルコトニ決セリ
	五	頂上ニ達スルヤ猛吹雪ニテ咫尺ヲ辨 ズ地圖磁石ニ頼リテ方向ヲ維持前 進シ約三時間半ニテ通過スルヲ得タ リ
六	夜行重約二時間實施ヲ相當派勞セル モ在軍歸隊スルヲ得タリ	

考 備	最低氣温	零下六度	最低氣压	七四二	
	最大風速	二十七米	風向	東南	
	最大風凡	三十七米	風向	北	
	行重料数ニハ行動及地形ノ關係上迂回ニ要	セシモノヲ加算ス	行重時間中ニハ休憩ノタメノ時間ヲ含ム	八日	耗
	地形狀況	海岸線ニ沿フ台地ハ標高二百米乃至三百米ニ	シテ其末端ハ海岸ニ面シ断崖ヲテシ諸所ニ小	灣ヲ形成シテ此地ニ澳場用建築物アリ小澳	
	行重料数ニハ行動及地形ノ關係上迂回ニ要	セシモノヲ加算ス	行重時間中ニハ休憩ノタメノ時間ヲ含ム	八日	耗

(五) 地形狀況

海岸線ニ沿フ台地ハ標高二百米乃至三百米ニシテ其末端ハ海岸ニ面シ断崖ヲテシ諸所ニ小灣ヲ形成シテ此地ニ澳場用建築物アリ小澳



主トシテ發動機船ニヨリ海上ヲ交通シ冬季  
 ハ凍場越年者及巡査等ノ稀ニ陸上交通ヲナ  
 スコトアルモ其ノ巨離僅カニ十数軒ニシテ  
 幸シチ往復スルノミナリ殊ニ渡島業者ハ夏  
 季ハ權木密生ニ時々熊害ニ遭ヒ冬季ハ強風  
 雪姫濤寒氣等ニヨリテ遭難セル等ノ前禍ニ  
 徴シ一般ニ陸上交通ハ夏冬共ニ危険視セラ  
 レヤリテ越年者等ヨリスル交通情報等ノ調  
 査ハ的確ナラサシカ今次ノ偵察ニヨリ陸  
 上交通ハ時機ニヨリ困難ナルコトマルモ一  
 般ニ徒告ヲ以テスル行動ハ可能ナル實況  
 ヲ知得マシヨ得タリ  
 融雪後ノ道路状態ハ明カナラサルモ各所越  
 年者ノ談ヲ綜合スルニ違毛ハマシケ以南ニ  
 テハ海岸ニ沿フ山麓地帯ニ於テ駝馬ノ一列

縦隊ノ程度ノ小徑アルモノ如シ  
 尚夏季ノ爲メニハ伐採器具携行ノ要アリト  
 思料ス尚夏季ノ交通状況ハ更ニ調査ヲ要ス  
 ハシ  
 今回通過セシ経路ハ概シテ海岸ニ沿ヒ雪上  
 ヲ行動シ得タリ然レ途中心部或ハ岩石上ノ  
 結氷等ノ障害ノ夕メ急峻ナル丘稜溪谷ヲ近  
 回シ又ハ数ヶ所ニ於テ起立セル懸崖ノ登攀  
 ヲ要セシ箇所アリシモ之等岩石ヲ崩壞シテ  
 交通ヲ可能ナラシメハ一層容易ニ行動シ得  
 ハシ  
 交通路ハ有時ニ於ケル作戦上必要ナルハ勿  
 論平時ニアリテモ砲台間ノ連絡情報ノ蒐集  
 及通信保線作業ノ實施並ニ民間防空防謀等  
 ノ指導ニ必要ナルミテラズ一般演擄者ノ

利用 = 供シ得レハ各項工場等、交通 = 利  
便ヲ與ヘ産業上 = 寄與スルコト甚大ナルヲ  
以テ速カニ改修スルヲ要ス

### 三 氣象

北子島ニ於テ各種ノ行動 = 最モ注意ヲ要スル  
ハ氣象ナリ而モ場所 = ヨリ変化大ナルト同一  
場所ニ於テモ急激ナル変化ヲ生マルヲ以テ常  
ニ何レノ場合ニモ應スル如ク準備シアルヲ要

### 温度

氣温ハ四面海ニ圍マレタル極寒地ニ非ナ  
ルヲ以テ常識的ニ思考スル如ク寒カラズ本  
冬季二月末日迄ニ於ケル最低氣温ハ柏原ニ  
於テ零下十三度ニシテ常時ハ零下五度乃至  
七度ヲ普通トスルヲ以テ單ニ寒氣ノミノ爲

行動シ能ハサル事稀ナリ然レ長風速大ナル  
爲メ氣温ニ比シ吹雪時ハ寒威激シク行動ヲ

阻マルコト多シ  
即チ吹雪時ハ风速ハ $10^m$ 乃至 $20^m$ ナルモ時ニ  
以上ニ達スルコトアルヲ以テ氣温零下五度  
トスルモ风速ヲ換算シテ零下十五度乃至二  
十五度時ニハ零下四十五度ニ達スルコトアル  
ヲ考慮スルヲ要ス夏季概シテ低温ナルモノ如シ

### 風

暴風ノ多キハ當地方ノ特徴ナリ而モ急激的  
突風襲來シ最大风速四十米ヲ超ヘル事アリ  
(附表第一乃至第四参照)

### 霧

夏季ハ濃霧多シト言フ  
冬季ニ於テモ急激ニ濃霧ヲ生シ行動ニ支障

生セシムル之ト虞アリ

雪量概シテ多量ナラサルモ風強キ為折謂吹  
キ溜リ多ク積雪三ノ一米ニ及フ箇折アリ  
雪質水分多クニテ積雪ノ箇折ハ淡紺青(濃水  
色)ヲ呈ス而モ吹キ溜ハ風力強キ為ノ須臾  
ニシテ硬度大トナリ重圧強シ特ニ建物ノ保護  
雪上行動ニ関係スルコト大ナリ

吹雪及結氷  
當地ニ於ケル冬季氣象ノ重ナルモハ吹雪  
ナリ而モ降雪無キ時ト雖モ已積ノ雪面ヲ強  
吹シテ雪ヲ捲キ空ニハ太陽現シアルモ地上  
ハ雪煙蒙々タル日多シ又冬早晴天タリト雖  
モ忽チニシテ吹雪トナリ咫尺ヲ辨セサルト  
共ニ呼吸ヲ止メ歩行ヲ困難ナラシムル事稀

ナラス  
冬季嚴寒ニシテ無風状態ナル時、稀ニ海岸  
及海上ノ結氷スル事アリ  
又距岸數百米沖合迄アイスクリーム状ヲ形  
成スル事アリ

四 冬季ニ於ケル着意事項

山行軍

行軍實施ニ當リテハ氣象ノ觀測ニ特ニ注意  
ヲ要ス而シテ常ニ急激ナル変化ヲ予測シ且  
ソ之ニ處スル夕ノ幹部ハ地圖磁石懐中電燈  
携帶氣圧計寒暖計小笛網等ヲ準備携行スル  
要アリ  
又途中障害除去ノ為四匙十字鋏ヲ携帶スル  
ヲ可トス  
冬季部隊ノ通過ニ際シテハ脚ヲ濡ササルコ



強凡ヲ受ケタル雪面ハ堅ク波状ヨ呈シ或ハ  
 救紋ヲ形成シアル所アリ(附圖第十寫真202)  
 山中ニ於テ吹雪又ハ濃霧ノタメ進路ヲ失ヒ  
 タル時ハ急激ニ行動スル事ナク穴ヲ掘リ其  
 ノ中ニ蹲クモリテ暖ヲ採リ睡眠ヲ避ケ凍傷  
 ヲ予防シ待期スルヲ可トス焦リテ無理ナル  
 行動スル時ハ遂ニ過勞ヲ生シ其ノ後温マル  
 一從ヒテ睡眠ヲ催シ凍死セラル例多シ  
 當地方ノ特有タル樺ノ木ハ生木ニテ燃燒容  
 易ナルヲ以テ此ニ焚火スルヲ可トス之カ焚  
 付ケハ油類蠟燭等ノ如キヲ手拭ノ經褌布又  
 ハ重手等ニ塗リ付ケ此ニ火ヲ焚スルハ容  
 易ナリ  
 平靜ナル時アイスクリーム状海水ノ海岸ニ

ト所要ニシテ口レカタメ長サニ氷厚ナニ糧  
 内外ノ板敷枚ヲ携行スルハ有利ナリ  
 小部隊ノタメニハ特長靴(澳芳用薄手ゴム製  
 長靴ニシテ大腿部若シクハ胸部迄ノ長キマ  
 ノナリ)ヲ準備シ人背ヲ利用シテ水ヲ渡ルヲ  
 可トマ附圖第十一寫真ニ參照  
 山稜行軍ニ際シテハ努メテ谷間凹地ニ避ケ  
 稜線ヲ進行スルコトヲ要ス吹雪猛烈ナル時  
 一於テ殊ニ然リトス  
 凹地ハ局地風多ク一般風向ト正反對ノコト  
 アルノミナラズ吹雪ハ咫尺ヲ辨セサル程度  
 ニテ全ク其ノ方向ヲ矢ヒ易シ  
 稜線上行進セハ相當強風ノ抵抗ヲ受ケル  
 概シテ透視巨離大ニシテ又雪面ノ爲固マ  
 リテ歩行シ易シ

打ノ寄セ居ル状態ハ海岸線砂土ハ氷ト何等異ナラサル感アルヲ以テ誤リテ足ヲ投スル事アルニ注意ヲ要ス(附圖第十一頁真ニ参照)

冬季ノ行軍ニハ充分ナル食料ヲ準備スルヲ要スヘク又夜行軍ハ危険ニ付努メテ之ヲ避ルヲ要ス

(二) 服装

冬季ニ於ケル行軍又ハ吹雪中ノ作業ノ服装ニ関スル着意点ノ如シ

種	種類	適	應	被	服	備	考
帽子	子	防寒覆面	併用			嚴寒之際、防寒帽ヲ必要トスヘク覆面ト被ヲ密着セシムルヲ要ス	
軍衣袴	袴	絨製冬服					
襦袢袴下	下	防寒用				木綿製品ヲ併用ス	

25

外	套	防水防風用外被ヲ必要トシ防寒外套ハ夜間ニ必要ナルコトアリ				雪ハ水量多キヲ以テ防水劑塗布セザルモノ可ナリ 防風ノ爲メニモ良好ナリ	
手	袋	毛皮製鬼手袋				毛皮ナラサレハ濡レタル後急ニ凍結シ凍傷ニ罹ルコトマリ	
靴	下	防寒用				第二代リ品ヲ準備シ置クヲ要ス	
靴		ゴム製編上靴ニシテスキト靴兼用可ナリ				重製品ハ水分ヲ吸収シ足ヲ濡シ凍傷ノ慮アリ	
背	囊	リュックサック型ヲ可トスヘシ					
眼	鏡	色眼鏡					

26

(三) 建築物

當地方ノ積雪ハ主トシテ所謂吹キ溜リ地ヲ以テ建築物ハ總テ之ニ順應セシメ凹地及傾斜地ヲ避ケルヲ要ス又山積下崖下等ハ危険ナリ

吹キ溜リ除雪ノ苦難容易ナラサルヲ以テ建

一	一	一	一	一	一	一	十五	日
二	二	二	二	二	二	二	九	日
一	四	六	八	一	一	一	二	時
一	九	三	一	一	一	一	四	時
五	一	三	五	三	三	五	二	概
〇	〇	〇	〇	〇	〇	〇	〇	心
北	南	北	南	北	南	北	南	航
方	下	方	下	方	下	方	下	行
								先
								距
四	一	四	五	一	九	五	二	岸
								備
ソ		ソ		ソ		ソ		考
聯		聯		油		聯		
船		船		船		船		
ト		ト		ト		ト		
認		認		認		認		
メ		メ		メ		メ		
ラ		ラ		ラ		ラ		
ル		ル		ル		ル		

行スルヲ見セラルトシテ  
 橋本海軍水路部等ニ依リ  
 其ノ聽取セル所ヲ  
 昭和十五年九月以陸冬季間ニ於ケル  
 (三月三日迄)橋本海軍水路部等ニ依リ  
 其ノ聽取セル所ヲ

建築物ハ高台又ハ平地トナシ將來、夕ノ耐火  
 建築(即防風)トスルヲ要ス(附圖第十一頁)眞切乃  
 至其参照  
 要スルハ今後地方發展ノタメ特種ナル建築  
 法ヲ實施セシムルヲ可トセン  
 例年ノ實績ヲ徵スルニ毎年冬季間(九月以降  
 四月初旬迄)ハ當地方沿岸ニ外國船ノ通航ス  
 ル事殆ト無ク四月以後ニ於テハソノ領カムチ  
 ヤツカ演業用物資送り込船或ハ製品輸送船  
 ノ稀ニ航行スル事アル状態ナリキ  
 然ルニ今次ノ偵察ニ於テ壘山附近ヨリ南方  
 ニ進ムニ從ヒテ各所ニ於テ本年冬季間(十五  
 年九月)以降十月迄)例年ニ比シテ  
 二多數ノ國籍不明ノ大型船北上又ハ南下航

備考  
 一 右ノ外相當船航行シ居ル模様ナシハ警察官ニ於テ最近丙地(武蔵灣)ノ越年者ニ付西海岸方面調査中ナリ  
 二 丙地(武蔵灣)沖合ニハ約ニ海里位ノ折ニ敷度磯泊セルマリシ風評アルヲ以テ極力調査中ナリ  
 三 南四ツ岩(檜鉢西方)方面ニテハ時折船舶ヲ認メラルト謂フ該所ハ汽船航路トナリ遭難船等モ多キ個所ナリ  
 此ノ外速毛川沖合ニテ目撃セシ船舶(屯敷不明)

三	二	二	十
三	五	一	四
一	一	一	一
三	一	五	一
五	五	五	三
五	五	五	五
北	北	北	北
方	方	方	方
五	四	五	五
ソ聯船ト認メラル			

(二)

数隻アリト謂フ  
 オホソク海及ヒ太平洋南洋ニ於テ北洋ニ航行スル船舶ハ殆ント悉ク幌筵島南端カレ温彌古丹海峡ヲ通航スルモノニシテコノ海峡ハ所謂北洋(カムチヤツカ東海岸)アリユシヤン群島方面ノ関所タルノ觀アリ故ニ艦船ハ武蔵灣檜鉢湾沖合ヲ通過シ時ニ依リテハ領海内ヲ航行シ或ハ磯泊シ時ニハ陸岸近ク救時間停船シタル後登航スルモノマリト云フ幌筵島東南岸附近ハ在來ヨリ領海侵犯遭難船等ノ多キ箇所ニシテ其ノ警戒最ニ嚴シク監視所ヲ設ケ置フル事アリト思存ス又完全ニ監視所ヲ設ケ置フル事アリト信ス  
 連絡ヲ密ナラシムル要アリト信ス

糧食 六 衛生

當地方ニ於ケル衛生上特ニ留意スヘキハ數  
 月間交通船ナキ爲新鮮ナル食料品ノ供給ヲ  
 得サル事ナリ現在ハ越年者少キ爲特殊施設ヲ  
 フ要セザリシモ將來々島者多キニ從ヒ現地採  
 集其他ノ處置ヲ講スルハ要アリ島内ニ於  
 ケル死亡者トシテハ越年者中ニ腦溢血ニテ  
 倒レタル男一名慢性心臟病ニテ死亡セル危  
 女一名アリ  
 水ニ就テハ赤色ヲ呈シ有機  
 播鉢灣居住者ノ井戸水ニハ若干臭氣ヲ帶ヒタルモ  
 物ヲ多量ニ含有シ若干臭氣ヲ帶ヒタルモ  
 教々所ナリ  
 柏原ニ有ル坂口川ハ少量ノ硫黄ヲ含有シア

(二)

リ長期ノ飲用ニハ適セサルモノト認ム  
 疾病 當地方ニ於テハ呼吸器病現在皆無状態ニシ  
 テ何レノ箇所ニ到ルモ凡邪ノ者殆ト見受ケ  
 サル状態ナルモ聞フ所ニ依レハ澳業送り込  
 期四月中旬ニ到リ内地ヨリ多教ノ從  
 業員入り込ム時期ハ俄カニ凡和ノ患者激増  
 スルト謂フ 概シテ衛生觀念薄ク傳  
 染病ニ對シテハ特別警戒ヲ要スヘキモノト  
 認ム 住時ヨリ當地ニ於ケル水腫病ヲ非常ニ危険  
 視シアリタルモ本島ニ永年(七年)及至十三年  
 位)居住シアラシ教名ノ者ニ此ノ狀況ヲ徴マル  
 ニ來タコノ程度ノ病氣ニ罹リタル者無キカ

(四)

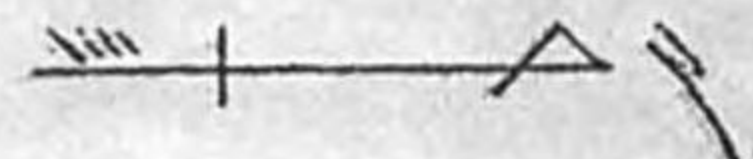
通並所 = 之  
 敢強具ヨヨ  
 テ固使リ要  
 恐ナル用候ス七  
 ルル寒氣ル結  
 ニ意氣象今言  
 足ヲ地對ノ  
 ラ以形ス酷  
 ナテニル寒期  
 ルセ討科學  
 確ハスル的於  
 信冬周準ケル  
 ヲ夏到備完ル  
 得共ナ全地形  
 タ陸上注意偵察  
 リ交

一全施居セ(特)當如  
 名島故ルサニ地シ  
 越年於テ医師ハ播鉢湾ニ會社指定ノ醫師  
 シアリハ  
 事ナリ  
 シテ右ハ軍民共ニ一様ニ体験シ  
 カセル部分ニ腫レヲ生シ教日問回復  
 カセル部  
 分ニ腫レヲ生シ教日問回復

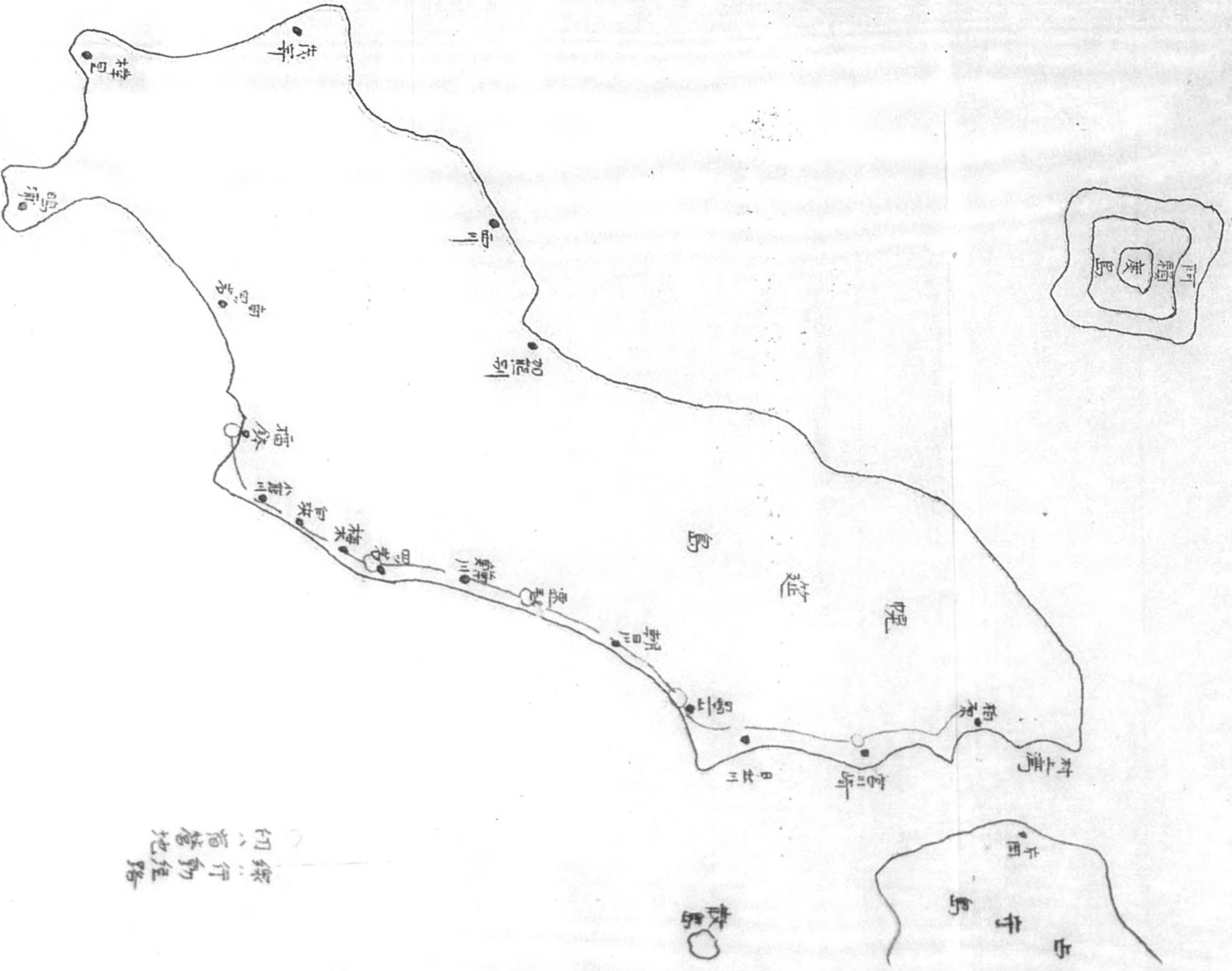
圖察路經動行察偵形地岸海東島蓬濠

(此々察=旬下月=年六十初昭)

附圖第一



2500,000



線 行動經路  
切 宿營地

# 幌筵島東海岸(原相)橋鉢錫灣(地)形偵察要圖(其一)

(昭和十六年二月下旬に於て)

附圖第二



約百米内外ノ間  
 断崖ニシテ怒濤  
 激シ通過困難ナリ  
 ルモ干潮時天候  
 ニヨリ歩行シ得  
 ヘシ途巾約二十  
 米位岩石破砕セ  
 ハ常時容易ニ歩  
 行シ得ヘシ  
 (附圖第三西真ノ  
 参考照)

海岸通過能ハサル場合  
 止ムヲ得ス通過スルノ  
 程度ニシテ急峻ナル登  
 坂容易ナラス中台ハ  
 常ニ吹雪濃霧甚シク方  
 向ヲ誤ルコト多シ  
 難折トシテ未タ人ノ通  
 行セシ例ナシ夏季ハ道  
 松葉成シ歩行不可能ナリ

此ノ間夏季ハ樺木ト  
 能ナリ海岸ヲ通行ス  
 レヲ要ス



附圖 第三  
俗稱宮川崎難所

中ノ台下斷崖ヲ北側ヨリ撮影ス

中ノ台下ヨリ宮川崎ヲ望ム

宮川崎



擴大セルモ



海岸岩石凍結ノ状態



此ノ岩石破碎ノ要アリ  
海岸通過容易トナルヘシ

千潮ノ間ニ通過スル所



西貢ニ此ノ所ノ裏テリ

充分ナル千潮ナラザレタ  
特長靴ヲ穿テ背負ハシ  
タリ常時特長靴ノ携行ヲ有  
利トス

註  
特長靴ハ漁業用ガム  
ハ靴ニシテ大腿部或  
ハ胸部ニシテ長サ有  
スルモノナリ

← 附近海岸岩石  
凍結状態

此ノ間凍結シテ滑ル  
以テ足場ヲ造リ背負  
ハ交互ニ手渡シナシテ  
通過ス



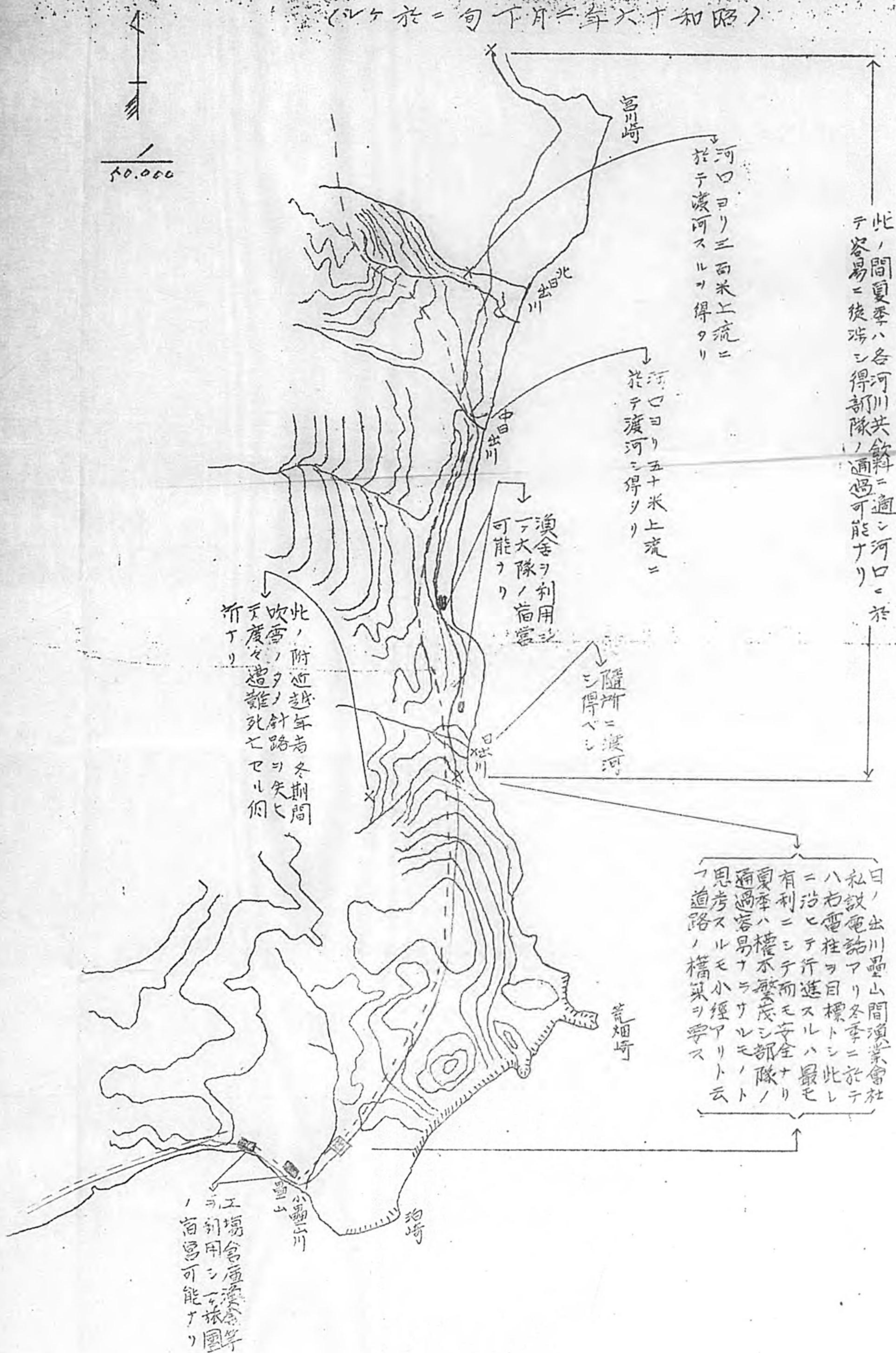
所ニテ足  
懸リシテ足



(其)圖要察偵形地(鉦播/原栢岸海東島進幌)

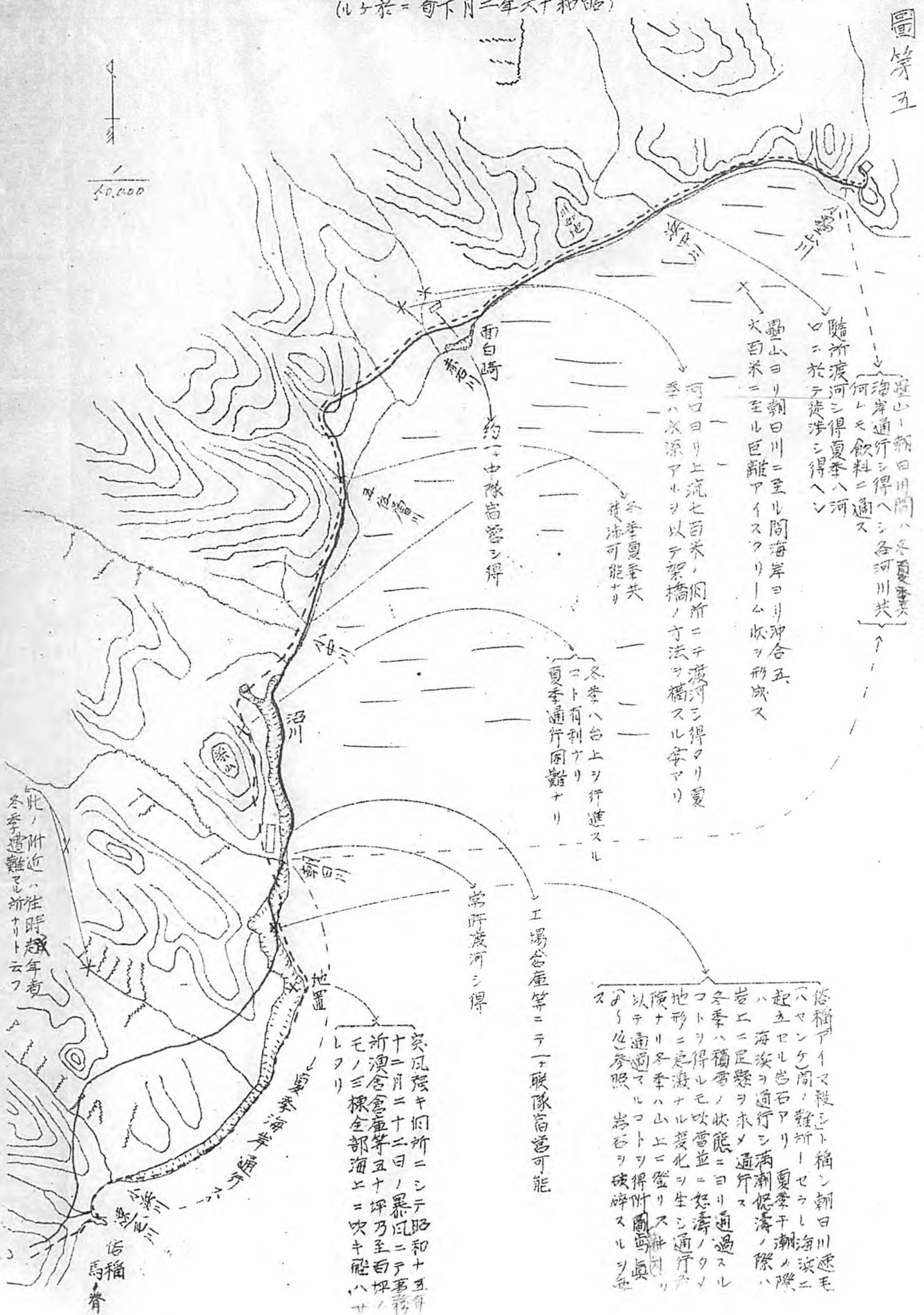
(レケ於 = 旬下月 = 年六十和昭)

附圖第四



(其)圖要察偵形地間灣鉢楢/京栢岸海東建中幌  
(ルケ於=旬下月二年六十和昭)

1  
50,000



山ノ朝日川間ハ春夏  
海岸通行シ得ヘシ各河川共  
何レモ飲料ニ適ス  
臨所渡河シ得夏季ハ河  
口ニ於テ徒渉シ得ヘシ

壘山ヨリ朝日川ニ至ル間海岸ヨリ沖合五  
六百米ニ至ル巨離アイスクリーム状ヲ形成ス

河口ヨリ上流七百米ノ間前ニテ渡河シ得タリ夏  
季ハ水深アルヲ以テ架橋ノ寸法ヲ橋スル事アリ

冬季夏共  
徒渉可能ナリ

冬季ハ台上ヲ行進スル  
コト有利ナリ  
夏季通行困難ナリ

工場倉庫等ニテテ隊宿営可能  
常時渡河シ得

俗稱アイヌ殺シト稱シ朝日川速毛  
ハマンケ間ノ難所ニシテ潮ハ  
起立セル石アリ夏季干潮ノ際  
ハ海濱ヲ通行シ得然レモ潮ノ際  
岩ニ足懸テ歩メ通行ス  
冬季ハ積雪ノ状態ニヨリ通過スル  
コトヲ得ルモ吹雪並ニ怒濤ノタメ  
地形ニ急激ナル変化ヲ生シ通行  
難ナリ冬季ハ山上ニ登リスル  
以テ通過マルコトヲ得附圖西真  
ノ参考照 岩石ヲ破碎スルヲ

突風強キ何所ニシテ昭和十五年  
十二月二十二日ノ暴風ニテ事務  
所澳倉庫等五十坪乃至百坪  
モノ三棟全部海上ニ吹キ能ハサ  
レタリ

此ノ附近ハ往時越年者  
冬季遺難ニシタリト云フ

附圖第六



俗稱アイヌ積シノ難所  
アイヌ積シヨリ間宮崎ノ望ム

掃  
大



西側

東側

岬ヲ通過セル打裏側

東側

西側



固ク凍結セル氷ヲ碎キ  
足踏リヲ造リテ通過ス

傾斜ノ收態



12

歸路通過セル状況



13

波浪ノ吹キタル時ヲ  
見テ足懸ヲナス



14

附圖第七

幌中東海岸(相模湾)地形偵察要圖(其四)

(昭和十一年二月下旬に於て)



俗稱「岩」谷ト稱シ起テル大岩ヲ  
登リテ瀬越シヨナス所ナリ海岸  
沿リテキ場合ハ崖ヲ登リテ山上ヲ  
通過セサルヘカラス岩石破碎ヲ要  
ス  
附圖第八(真)列(外)参照  
工場遺蹟ニテ約テ大隊  
宿営スルコトヲ得

此間夏季ハ海岸ヲ通行ス  
十米内外ノ個所難所アリト云フ  
此間所踏査セズ  
海岸通行不可能  
場合ハ此所ヨリ  
山道ヲ出ルト云フ

此ノ間ハ夏季ハ海岸沿線  
上ニ約二十粒内外ノ小徑アリ

遺舎ヲ利用シ  
ニ中隊宿營可能  
遺舎ヲテ中  
隊宿營可能

此個所ニテ  
能ク通過ス

附圖第八  
 佑稱馬、脊、難所

南側ヨリ撮影ス北側ニ稍々似タリ



高さ約十米アリ

橋

大



凹匙ヲ以テ足懸リヲ造リソ、行進マ

傾斜極メテ急ニシテ波浪岸ヲ洗フ

(五其)圖要察偵形地(間灣鉢播/原柏岸海東建幌)  
 (昭和十六年二月下旬迄)

附圖第九



工場倉庫漁舎等ノ利用シ  
 約一師團ヲ宿營ニ得ヘシ  
 河川ハ飲料ニ適ス  
 海岸附近ノ井戸水ハ赤色  
 ナリモシ有機物ヲ含有ス

此ノ附近越年者ノ  
 遭難セシ所ト云フ

此ノ間夏季冬季夫海岸通行ス

此ノ間夏季中ニ十種位ノ  
 小徑アリ冬季夏季夫此ノ前  
 ヲ通行ス

此ノ附近急激ニ  
 風向変化アルヲ  
 以テ吹雪ノ際針  
 路ヲ誤リ易シ

白浜海岸及熊川小龍川附近工場漁  
 舎ニテ約一師團宿營アルコトヲ得  
 各河川共飲料ニ適ス

附圖第十

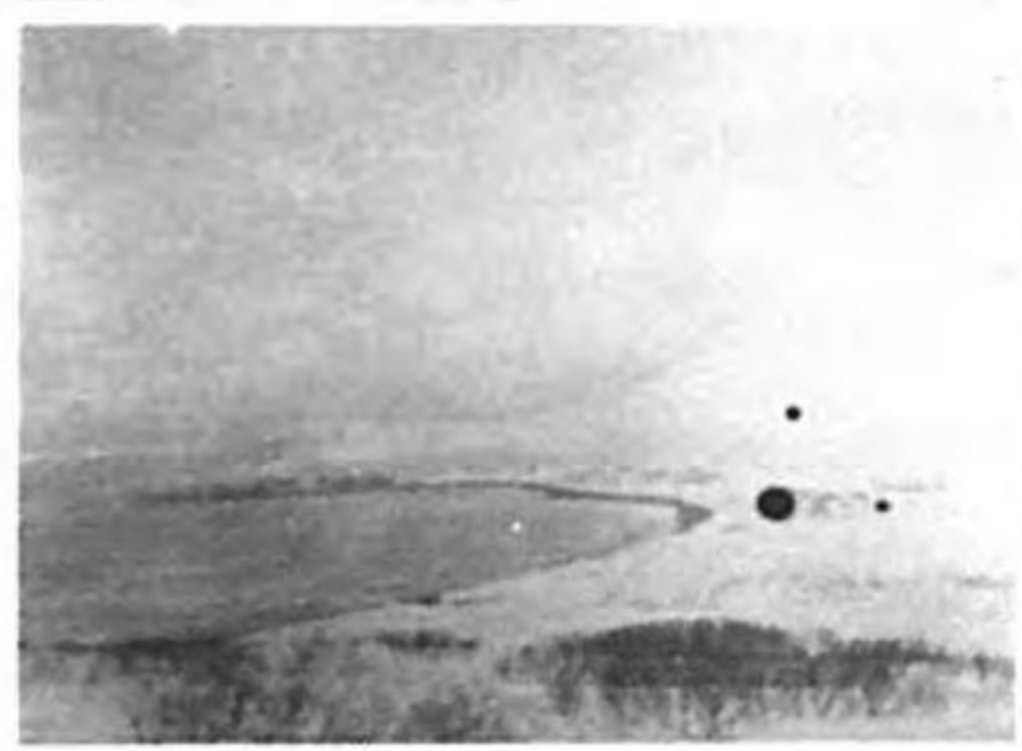
地形狀況

入湾台地 断崖ノ狀況左ノ如シ

小波川ト速毛川ト湾ノ中間台地及速毛小湾

速毛川ヨリ速毛崎ヲ望ム

鵜川ヨリ鵜川崎ヲ望ム



暴風ノ状態

強風ニヨリ積雪ノアリテ状況



強風ニヨリ人等ノ足跡ハ固マテ其ノ高サニハテテ其ノ高サニハテテ其ノ高サニハテテ

暴風ノ状態

22



昭和十五年十一月二十一日暴風ノ状態





附圖第十一

特長氣ヲ用ヒ背負ヒテ  
渡河スル所ナリ



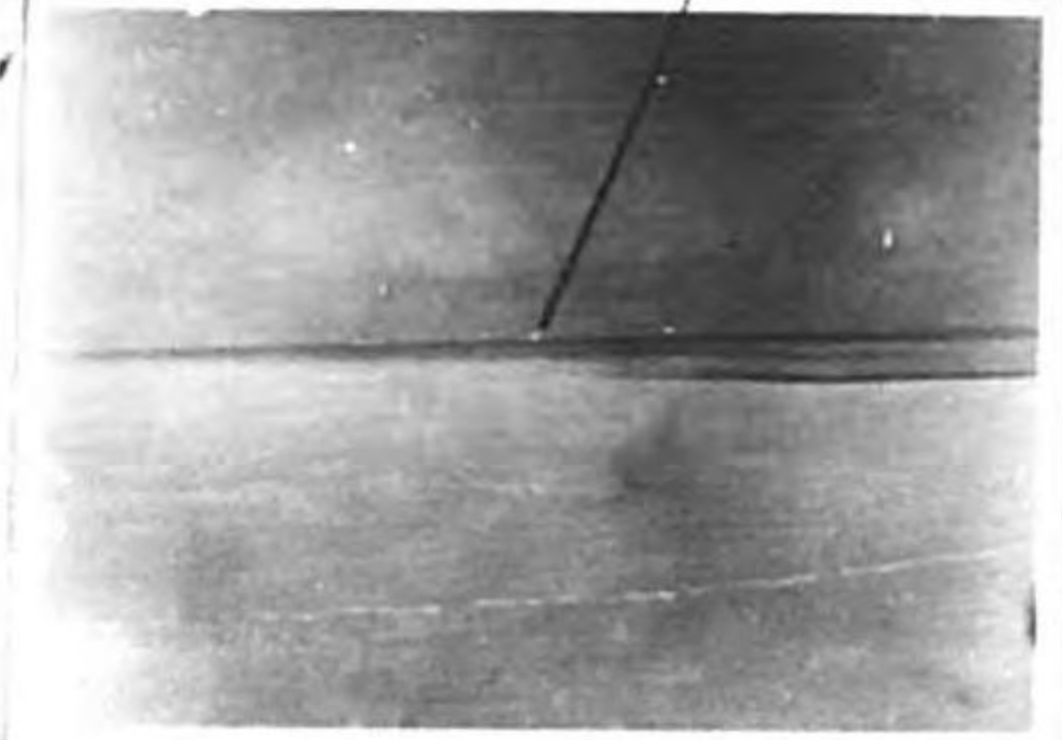
24

雪面氷状ヲナシ光リ居ル  
所ナリ



25

中央ニ白キハ  
鳥嶋列嶼ノ散  
所ナリ



26

朝日湾内ノアイスクリ  
ム状況

傾斜面ニ在ル建築物ノ  
吹雪ニ依ル被害状況  
(矢印ハ台上ヨリ吹ク風ノ方向)

柏原  
軍倉庫



27

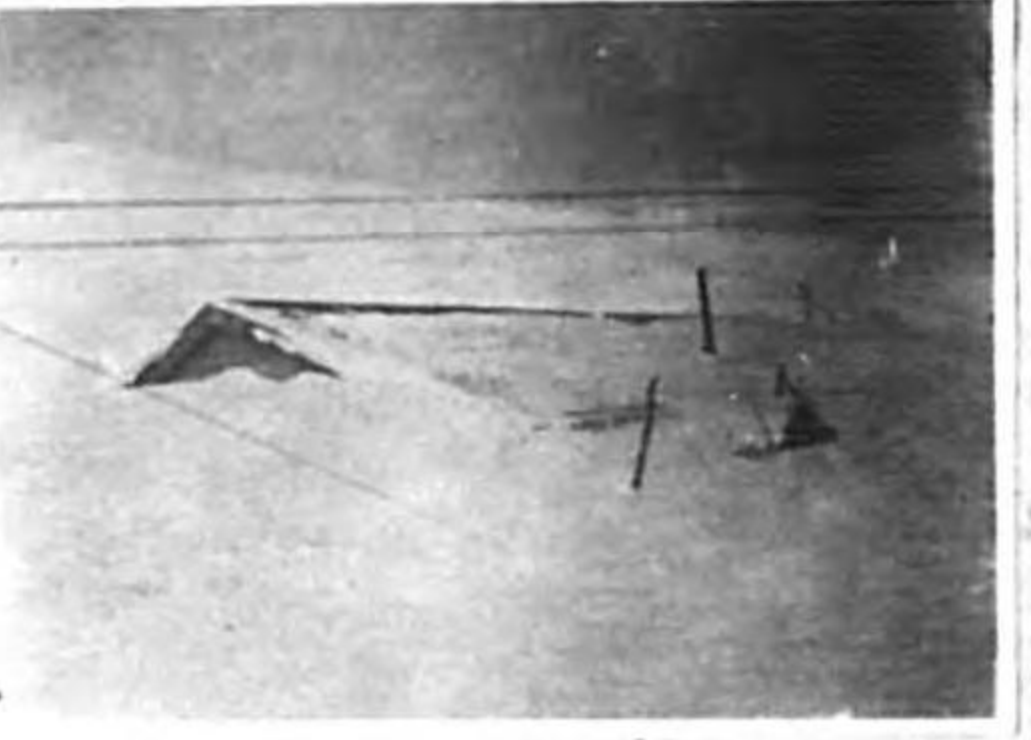
柏原  
軍産備人宿舎



28

出入口

越年毛  
家屋若



30

白ノ出川越年有ノ小屋



29

附圖第十二

傾斜面ニ在ル建築物ノ風ニ依ル根等状況  
 兵印ハ台上ヨリ吹ク風ノ方向

宮川崎瀆場  
 軍務所屋根吹キ飛ハサ  
 シタル所ナリ

地置瀆場  
 軍務所他ニ棟五〇一〇〇坪  
 海中ニ吹キ飛ハサレタ  
 ル跡ナリ(×印)

電柱埋没ノ状況



台ニ又ハ平地ニ在ル建築物ノ状況  
 (吹雪ニ依ル積雪ナシ)

楢鉢瀆越年者ノ家

楢鉢瀆 中央氣象台觀測所

壘山海軍水路部



氣象表

昭和十五年十一月分

附表第

項目	平均氣溫	最高氣溫	最低氣溫	平均風速	最大風速	起時方向
1	5.8	7.0	-0.7	6.4	17.8	WSW 6"
2	5.0	5.6	-0.2	10.8	18.5	WSW 9"
3	-1.1	1.0	-3.7	8.1	20.7	NW 3"
4	-2.0	-0.7	-3.7	10.8	17.2	NW 11"
5	-1.7	-0.2	-4.9	11.3	16.0	NW 1"
6	-0.0	2.8	-2.0	8.6	16.3	NW 5"
7	4.1	5.8	2.5	7.8	18.2	WSW 9"
8	2.6	4.6	0.2	8.0	20.2	WSW 14"
9	0.4	2.0	-3.3	7.0	12.5	WSW 24"
10	-1.6	1.4	-5.7	9.2	19.0	N 7"
11	-4.2	-0.8	-6.3	3.9	8.8	NW 19"
12	-3.0	-0.9	-7.5	6.8	11.7	NW 11"
13	1.4	3.3	2.1	8.3	18.7	WSW 24"
14	3.4	4.2	2.6	7.0	13.3	WSW 2"
15	2.8	4.1	1.4	12.0	21.0	E/NE 11"
16	2.4	5.1	0.8	6.3	11.8	WSW 11"
17	1.9	3.5	-2.0	7.7	16.5	WSW 14"
18	-2.3	0.2	-5.5	3.7	8.5	NW 1"
19	1.5	3.0	-5.1	13.0	25.2	SW 21°30'
20	-0.5	3.5	-3.5	14.2	24.0	W 15°30'
21	-2.8	0.6	-5.4	10.3	25.8	E/NE 22"
22	-3.0	3.6	-6.9	22.2	41.3	NW 10°30'
23	-5.6	-3.8	-7.4	14.7	19.0	NW 2"
24	-3.3	-0.9	-6.0	8.1	16.0	NW 6"
25	1.1	2.5	-3.8	10.7	14.2	SSE 71"
26	-0.1	0.9	-2.0	9.5	12.5	W 3.5"
27	-2.3	0.9	-4.5	12.7	24.3	NW 18"
28	-3.1	-2.0	-4.0	19.7	27.5	NW 3"
29	-2.8	-0.4	-6.5	7.7	13.7	NW 15"
30	-2.3	-1.0	-6.1	7.9	13.5	NW 6"
31						
平均	-0.4	1.8	-3.4	9.8	41.3	NW 10°30' 2.3"

中央氣象台檜鉢觀測所調

氣象表

昭和十五年十二月分

附表第二

項目	平均氣溫	最高氣溫	最低氣溫	平均風速	最大風速	起時方向
1	-1.1	-0.2	-1.8	21.8	31.8	E 11 <sup>h</sup>
2	-2.0	-1.3	-2.8	14.2	21.8	NW 22 <sup>h</sup>
3	-2.4	-1.1	-4.1	9.6	16.2	NW 1 <sup>h</sup>
4	-3.8	-2.4	-5.5	6.2	12.0	NW 8 <sup>h</sup>
5	-4.2	-2.3	-6.2	6.2	13.7	NW 22 <sup>h</sup>
6	-4.9	-2.6	-6.6	15.5	34.7	NW 24 <sup>h</sup>
7	-3.0	-2.3	-5.4	20.0	28.8	NW 2 <sup>h</sup>
8	-2.4	0.5	-5.1	5.8	15.7	SE 24 <sup>h</sup>
9	0.9	1.7	0.2	27.0	35.5	ESE 13 <sup>h</sup>
10	1.1	2.0	0.2	23.7	28.3	E 5 <sup>h</sup>
11	-1.6	0.5	-3.6	10.1	16.8	ENE 4 <sup>h</sup>
12	-1.4	0.3	-3.0	10.9	23.7	E 7 <sup>h</sup>
13	-0.7	0.6	-3.5	12.9	21.0	E 23 <sup>h</sup> 24 <sup>h</sup>
14	0.5	1.4	-1.0	18.2	20.7	E 1 <sup>h</sup>
15	1.1	1.6	0.7	19.0	23.7	E 15 <sup>h</sup>
16	0.6	1.4	-0.9	18.4	22.5	E 13 <sup>h</sup>
17	0.4	1.4	-0.2	15.6	19.3	E 15 <sup>h</sup>
18	-1.7	0.5	-3.9	5.4	10.8	E 2 <sup>h</sup>
19	-4.6	-1.8	-6.3	5.0	9.8	NNE 22 <sup>h</sup>
20	-5.5	-3.8	-6.3	8.7	13.3	N 12 <sup>h</sup>
21	-4.6	-3.4	-6.5	4.4	8.2	NW 2 <sup>h</sup>
22	-5.4	-3.8	-7.1	5.4	11.2	NW 22 <sup>h</sup>
23	-6.2	-4.0	-9.5	5.1	11.0	WSW 0 <sup>h</sup> 1 <sup>m</sup>
24	-1.3	2.4	-4.8	17.5	26.3	WNW 22 <sup>h</sup> 10 <sup>m</sup>
25	-7.0	-4.3	-8.4	16.2	22.8	WNW 1 <sup>h</sup> 3 <sup>m</sup>
26	-7.0	-5.5	-8.8	10.5	16.3	WNW 19 <sup>h</sup>
27	-4.4	-0.2	-8.0	7.9	15.8	W 17 <sup>h</sup>
28	-7.9	-4.1	-12.6	5.3	21.3	WSW 24 <sup>h</sup>
29	-9.3	-4.5	-11.0	12.8	20.0	W 2 <sup>h</sup>
30	-9.1	-7.2	-11.3	8.9	12.5	NW 20 <sup>h</sup>
31	-3.4	0.5	-11.8	6.7	16.8	SW 13 <sup>h</sup>
平均	-3.2	-1.3	-5.3	12.1	35.5	ESE 13 <sup>h</sup> 9 <sup>h</sup>

中央氣象台插鉢觀測所調

氣象表

昭和十六年一月分

附表第三

項目	最高氣溫	最低氣溫	最大風速	平均風速	最大方向
1	-0.2	-6.3	15.3	7.77	N
2	-3.8	-6.6	19.8	18.03	NNW NW
3	-3.2	-5.9	29.2	24.23	N
4	0.2	-4.1	15.8	9.17	E
5	1.8	-2.8	26.0	20.63	ESE
6	-0.9	-3.2	14.3	12.27	N
7	-2.2	-6.2	23.2	16.23	NNW
8	-0.5	-5.4	15.7	7.73	NNW
9	-0.1	-6.0	17.8	7.67	WSW
10	-5.6	-10.0	9.0	5.37	N
11	-6.4	-10.0	6.0	3.07	N
12	-7.0	-11.7	7.0	5.00	N
13	-6.9	-12.4	17.2	8.97	N
14	-6.8	-9.4	22.5	18.33	N
15	-8.0	-10.8	14.3	10.77	NNW
16	-9.9	-13.1	9.7	7.07	NNW
17	-8.0	-12.7	12.2	7.83	NNW
18	-8.7	-13.3	7.5	3.30	N
19	-7.4	-12.3	14.0	7.27	NNW
20	-5.6	-10.8	15.8	8.13	NNW
21	0.0	-5.9	29.7	24.60	ESE
22	0.4	-3.5	24.2	12.57	ESE SE E
23	-1.0	-4.1	13.2	9.63	NNE
24	-1.0	-5.9	13.5	2.03	N
25	-1.1	-6.8	10.3	4.77	ESE
26	-0.2	-1.2	14.3	9.93	ESE
27	-0.2	-6.5	17.0	14.93	NNW
28	-0.8	-6.7	33.5	19.70	N
29	-0.9	-4.3	18.5	5.80	N
30	-2.8	-9.4	14.8	8.33	NNW
31	-1.7	-8.7	11.8	7.00	ESE
平均	-3.2	-7.6	13.3	15.84	NNW

氣象表

中央氣象台植鉢觀測所調  
昭和十五年度分

附表第四

項目	平均氣溫	最高氣溫	最低氣溫	平均風速	最大風速及起日	最多風向	降水量	最深積雪
1	-3.0	0.7(26)	-11.4(15)	10.1	31.0 E 31	ENE	109.2 <sup>mm</sup>	49cm 31
2	-4.7	1.6(28)	-12.3(17)	12.4	32.3 NNW-24	NNW	76.4	71 27 <sup>th</sup>
3	-2.4	1.8(14)	-14.0(8)	9.2	44.3 ENE 17	N	77.7	83 18 <sup>th</sup>
4	-1.4	5.4(26)	-8.0(1)	8.3	32.5 N. 1	N	115.3	66 12 <sup>th</sup>
5	2.5	10.0(30)	-1.0(30)	5.7	22.0 ENE 24	E	214.7	38 1 <sup>st</sup>
6	5.2	12.6(28)	0.2(1)	5.0	21.2 N. 29	E	128.8	
7	9.2	20.2(19)	1.3(3)	5.5	28.2 N 20	WSW	88.4	
8	10.5	22.8(14)	5.8(11)	6.1	23.8 WSW. 10	WSW	89.5	
9	9.1	15.8(1)	3.2(9)	7.5	24.3 E 22	NNW	202.2	
10	4.7	10.7(9)	-2.9(31)	6.4	33.2 NW. 26	NNW	215.6	2 31 <sup>st</sup>
11	-0.4	7.0(1)	-7.5(12)	10.0	41.3 NNW 22	NNW	238.7	47 30 <sup>th</sup>
12	-3.2	2.4(24)	-12.6(28)	12.1	35.5 ESE. 9	E	75.7	48 5 <sup>th</sup>
全年	2.2	14 <sup>th</sup> 8 22.8	8 <sup>th</sup> 3 -14.0	8.2	44.3 ENE 17.3		1632.2	

官副	謀參丙	謀參乙	謀參甲	長謀參	長團師
松田	持	本	堀		

船樽支第一四二號

北千島行船舶運航、件通報

昭和拾六年五月拾六日

船舶輸送司令部小樽支部

旭川師團司令部御中

首題ノ件左記ノ如ク通報ス

尚同船ハ相當余積アルニ付申添フ

左記

一船名 前橋丸(七〇〇屯)

一小樽出帆豫定 五月二十五日頃

一行先 北千島、幌筵島、柏原

一爾後ノ行動 柏原ヨリ室蘭ニ寄港全地ニテ木材搭載豫定

旭川師團司令部  
16.5.19  
普通受付  
軍

船舶輸送司令部  
小樽支部  
普通受付

官副	謀參丙	謀參乙	謀參甲	長謀參	長團師

船樽支第一五八號

北千島行船舶運航、件通報

昭和拾六年五月廿二日

船舶輸送司令部小樽支部

旭川師團司令部御中

五月十六日附 船樽支第一四二號ニ依リ通報、首題ノ件左記ノ如ク船名並ニ

運航日次変更セシニ付通報ス

左記

一船名 巴洋丸(五四五屯)

一小樽出帆豫定 六月十日頃

一行先 北千島、幌筵島、柏原

旭川師團司令部  
16.5.23  
普通受付  
軍

船舶輸送司令部  
小樽支部  
普通受付

附部	官	副	謀參丙	謀參乙	謀參甲	長謀參	將少附部	長團師

軍事秘密

創製八第二號

北千島兵要地理資料一件報告

昭和十五年九月二十日

北千島開闢陸軍步兵中佐齋藤嚴郎

留守第七師團長酒井鎬次殿

首題一件昭和十二年九月十五日調製第七師管兵要地

理調查報告規定ニ基キ別紙通報告ス

北千島兵要地理資料附有事場合ニ対スル意見 壹部

陸軍部  
13.10.1  
普通通付

官副	謀參丙	謀參乙	謀參甲	長謀參	長團師

築軍機第四四號

北千島要塞防禦施設補強業務實施ニ關スル件通牒

昭和十六年五月十五日

陸軍築城部本部長 野口 正

旭川師團長 殿

北千島要塞防禦施設補強工事ヲ令達セラレ左記ノ通當部出張所(事務所)ヲ開設シ之カ業務ヲ實施可致ニ付便宜與ヘラレ度

左記

出張所(事務所)名	開設日 閉鎖豫定日	場 所	摘 要
小樽臨時事務所	六月三日 六月十日	小樽市第一埠頭	
幌筵出張所	六月十四日 九月二十日	幌筵島柏原	要員ハ六月十日小樽出港ノ豫定

(文詳表略)

陸軍部  
16.5.19  
親受付



軍事極秘

昭和十三年六月一—七月  
於北千島幌延島播鉢灣

北千島兵要地誌資料  
附有事場合ニ對スル意見

北千島簡閱點呼執行官  
釧路聯隊區司令部部員  
陸軍歩兵中佐齋藤最郎

北千島兵要地誌資料  
目次

一	北千島列島ノ位置	一	北千島ノ交通
二	北千島ノ沿草	二	北千島ノ行政
三	北千島ノ地勢	三	北千島ノ宿營力
四	北千島ノ氣候	四	北千島ノ宿營力
五	北千島ノ一般氣候	五	北千島ノ宿營力
六	北千島ノ海流	六	北千島ノ宿營力
七	北千島ノ潮汐	七	北千島ノ宿營力
八	北千島ノ米汐	八	北千島ノ宿營力
九	北千島ノ霧	九	北千島ノ宿營力
十	北千島ノ霧	十	北千島ノ宿營力
十一	北千島ノ霧	十一	北千島ノ宿營力
十二	北千島ノ霧	十二	北千島ノ宿營力

一 千島列島ノ位置

千島列島ハカムヤツカ半島ノ南端ニ對峙スル占守島ヨリ知床半島ノ東方ニ位スル國後島ニ至ル間大小三十餘箇ノ島嶼ヨリナリ此等ハ大平洋ニ凸面ヲ向ケタル全長六百有餘哩孤狀ヲナレ恰モ飛石ノ如キ觀テラセリ即ケ北緯四十三度四分東緯百五十五度三十三分國後島南端ケライ岬ヨリ北緯五十五度五十二分東緯百五十六度三十九分占守島北端國後島ニ至ル迄ニ散在スル諸島ノ總稱ニ外ナラス

千島列島ヲ構成スル大部ノ島嶼ハ火山系ニシテ此ノ千島火山脈ハ西ニ延ヒテ知床半島ヨリ北海道ニ入り阿寒、屈斜路、大雪ノ諸火山ヲ連ネテ十勝岳ニ及ヒ東方ニ向ツテハカムヤツカ半島内ノ火山脈ニ連レリ

諸島ノ總面積ハ凡ソ二万余方料ニシテ東京府神奈川縣及茨城縣ヲ合シタルモノヨリ稍小ナリ

千島列島ハ古ヨリ北部南部ノ二ツニ大別サレ樺炭以南ノ諸島ヲ南部千島ト稱シ其ノ以北ヲ總稱シテ北部千島ト云ヘリ然ルニ大正五年臘狐

暹肭獸及狐類ノ蕃殖保護ノ爲メニ得無島ヨリ北方溫禰古丹半島ニ至ル迄大小十七島ヲ北海道廳カ向フテ岬ノ契約ニテ農林省ニ貸與シテ以來此ノ地方ヲ中部千島ト稱スルニ至レリ(現ニ本契約期限ハ經過セルモ農林省ハ續トシテ返還セスト云フ)從ツテ現在ニ於テハ千島列島ハ北部中部南部ノ三ツニ區分セラレ幌延占守阿賴度志林規ノ四島ヲ北千島ト稱ス(鳥島列嶼ハ之ニ附屬ス)

北千島ノ位置ハ北緯四十九度五分ヨリ同五十五度五分ノ間東緯百五十五度五分ヨリ同五十六度三分ニ跨リ占守海峽六哩ヲ隔テ、蘇領カムケヤツカ南端「ロバツカ」岬ニ連ル

二北千島ノ沿革

北千島ハ明治八年碎太交換ニ依リ我カ領有ニ歸セン一部ニテ往時ハ土人雜居シ漁獵ヲ營ミ又職狐臨朧ノ密獵船出入セル外北洋僻俾島地トシテ殆ント顧ル者ナカリシモ明治三六年海軍大尉郡司成忠氏北洋開拓ヲ叫ビ報効義會員ヲ率ヒ移住ラ企テ盛シニ漁獵ニ從事セシモ其ノ後事業不振ニ陥リ漸次會員離散シ會長亦物故セル爲邦司代北圖ノ壯志空シク再ヒ往年ノ狀態ニ歸セシカ明治甲午頃根室人兼古万吉、平物米次郎外數氏恆船ニ乘シ同地方調査ニ向ヒタルモ同地ハ根室港ヲ距ル約六百哩常時東洋一ノ難航路ニシテ幾多ノ困難ニ遭遇シ遂ニ漸ク目的達成難業ヲ開始セルヲ本島開發ノ嚆矢トス其ノ後鮪釣漢業者逐年増加シ一面蟹籠詰製炭企業者ヲ見ル等幾多ノ投資實營ノ努力ニ依リ今日ノ隆盛ヲ呈シタル次第ニシテ年歲東京函館富山ノ漢業家三十六戶從業者一千二百人出漁シ年産額百三十万圓ニ達セリ

昭和六年ヨリ北海道水産試驗場ニ於テ同地方鮭鱒流網使用試驗ノ結果成績良好ナルヲ發表セラレタル爲各地漢業家公認シテ出漁ヲ試シ現ニ該漢業主漁船二百余艘ニ達シ漁獲成績良好ナル爲今尚出漁シツアル狀勢ニシテ昭和九年同地方出漁者ハ從來ノ出漁者ヲ合セ約八千名生産總額一千三百万圓ニ達スル盛況ヲ呈スルニ至レリ

昭和十三年ニ至リ總出漁者約二万二千名生産額四千万圓ノ見込

三北千島ノ地勢

ノ占守島

本島ハ千島列島ノ最北端ニ在リ幌延島トカムチヤツカ半島トノ間ニ位ス即チ南西ノ幌延海峡(最狭ニ七料)ヲ隔テ、幌延島ノ北東部ニ對シ北東ハ十五料ノ占守海峡ヲ隔テ、カムチヤツカノロバツカ崎ニ對峙ス島ノ形ハ砲澤ノ如ク北東國端崎ヨリ南西占守崎ニ至ル間約三十九料最大幅ハ今井崎ヨリ諏訪崎間約二十七料ニ達ス全島緩傾斜ノ丘陵起伏スルノミニテ高山ナク高キモ百八十九米ニ過キス本島ヲ除キ千島列島全部ハ火山噴火ノ生成ナルニ反シ本島ハ地変ニ依リ海底ノ隆起セルカ如キ形ヲナス全島ハ此ノ低キ山々ノ間ニ小起伏ニ當ル波狀地ヲナシ山間低地ハ濕氣ニ當リ多數ノ沼地散在ス別飛沼ハ其最大ナルモノナリ岩質ハ片岡灣附近ニ於テハ凝灰岩土丹岩等ノ層ヲナシ其ノ間ヲ玄武岩ノ之ヲ貫ク所アルヲ見ル

河川ハ數多アルモ流下十料以上ニ達スルモノナク比較的大ナルモハ南海

ニ注クモノニ別飛川アリ其ノ他溪流數ナヲ算ス本島東海岸ハ概テ不斷崖絶壁ヲナシ間々其ノ下ニ狹キ砂濱ヲ有スルノミナルモ西海岸ハ概シテ平坦ナル砂濱ナリ但シ別飛以南ハ山岳地帯ト又ハ斷崖ヲ成形ス港灣或ハ錨地トシテ知らルハ北西岸ニ別飛灣幌延海峡ニ臨ムモノ片岡灣南東岸ニ中川灣アリ面積ハ幌延島ノ約五ノ一ニシテ三百八十六平方料ナリ

ノ幌延島

本島ハ南西ヨリ北東ニ至ル長サ凡ソ百三十料幅最大約三六料北部千島ノ最大島ニシテ面積二千四百平方料ナリ東ハ太平洋西ハオホツク「海ニ面シ南西ハ溫爾古丹海峡(幅約七料)ヲ隔テ、溫爾古丹ヲ望ミ北東ハ幌延海峡ヲ隔テ、占守島ト指呼ノ間ニ在リ本島ニ属スル島列嶼ハ東北部荒畑崎四渾ノ沖合ニ數箇ノ露岩トナリ全島火山脈連互シ峻嶺嶺峯蜿蜒トシテ南西隅ヨリ北東ニ走り分水嶺ヲナシ海上ヨリ之ヲ望メハ只山嶽重疊盛夏尚雪ヲ頂キ絶海不

毛ノ孤島ノ如キ觀アルモ概シテ東海岸ハ山麓緩傾斜ニシテ臺地ヲ形成シ處ニ依リテハ更ニ低下シテ平原ヲナセリ之ニ及シテ西海岸ハ砂濱及岩礁地帯ナキニアサルモ多クハ断崖トナレリ又大小數十ノ河川ハ島ノ四周ニ流下シ溪間冲積肥次ノ地ヲナス所アリ河川中ノ規模ノ發電計畫ニ適スルモ尠カラス本島ヲアイヌ語ニテ「ウレグモシ」ト稱シムラ多ク有テタル島ノ義ナリト云フモ宜ナリト云フハシ山嶽トシテハ千倉嶽(千八百七米) 後嶽(千七百九十八米) 大硫黄山(千四百九十三米) 冠嶽(千六百八十一米) 赤嶽(千四百六米) 白煙嶽(千三百四十四米) 轟山(千五百六十六米) 等ハ島ノ西南隅ニ在リ中央部ハ千米ヲ超レモノナク東北隅ニ於テ山勢再ヒ旺盛トナリ大正山(千百八十八米) 屏風嶽(千百五十四米) 袴腰嶽(千百五十五米) 硫黄山(千百三十四米) アリ河川ノ重ナルモノハ

轟川(長ク約三十料南海ニ注ク島中第一ノ大河ナリ)

熊川(長ク約二十料南海ニ注ク)

其外十料以上ノ河川ニシテ南海ニ注クモノニ鱒川、連毛川、月出川、等アリ北海ニ注クモノニ茂寄川、西川、加熊別川、鴨川、荒川、等アリ本島周圍ハ湾曲ニ富ミ完全ニ風浪ヲ遮ルモノナキモ稍良湾形ヲナスモノ尠カラズ

即チ西岸ニ於テハ鯨湾、加熊別湾、幌筵海峡ニ臨ミ村上湾、柏原湾、東岸ハ楢鉢湾、武藏湾、千歳湾等アリ千歳湾ノ村上湾ノ北面ニ等其多敷ノ池沼存在ス多クハ水浅ク輪狀ニ小丘圍續ス之等ハ土地ノ陥没或ハ河岸決潰湾等ニアラスレテ噴火孔ナルヘク嘗テ泥水噴騰セルモノ、遺物ニアラサルナキカ

β 阿頼度島

本島ハ幌筵島ノ北方約三十五料ニ位レ帝國ノ極北ノ地ニシテ取北端

ヲ最北崎ト稱シ北緯五度五十分三十分秒東經凡ソ百五十五度三十三分ニ在リ

徑

全島一個ノ熈火山ニシテ直徑約十四料周圍約半料ノ圓形ヲ成シ其ノ面積約百五十五平方料ニシテ占守島ノ約二分ノ大サナリ頂上ハ最高ニ千三百三十九米山峯頗ル秀麗遠ク之ヲ望メハ富士ノ海上ニ浮ヘルニ異ラス地形斯ク如キナルヲ以テ南西岸ハ断崖絶壁ニシテ北岸及西岸稍平坦ナリ間々砂濱ヲ有スルニ過キス

「アライト」ハ露人ノ命曰ニシテ土語「オヤツコバケ」又ハ「チヤケヤ」ト云フ「オセツバケ」ハ山名親子場山トシテ残り「チヤケヤ」ハ老人ノ義ナリト云フ

河川ハ大河ナク溪流十數島ノ周圍ニ流下ス又湾港ト稱スヘキモノナク僅ニ小舟ヲ寄セ得ルモノハ東岸ノ東京湾ニ渡又ハ南浦トモ云フ北岸ノ北浦アルノミ

昭和十二年一渡北側ニ新島噴火生形ス之ヲ武富島ト云フ現在ハ此ノ新島ト阿頼度島トハ連接サレアリ

志林規島

幌筵島南西端ニ在リ志林規海峡凡ソ八厘半ニ在リ東西長凡ソ四料幅凡ソ三料余面積僅カニ二十平方料ニ足ラス全島山岳ヨリナリ島頂七百五十二米海岸ハ概テ懸崖直立ス

ノ氣溫  
四北千島ノ氣象

北千島ハ其位置寒帯ニ属シ且其植物モ亦寒帯植物多キ爲世人ハ酷寒ノ地ナルカノ如ク想像スルモ事實ハ少スレモ差程ニ非ラス今占守島片岡灣ニ於ケル報効義會員ノ大正元年乃至三年ニ至ル間ヲ觀測ニ依リ同處ニ於ケル氣溫ハ左ノ如シ(以下同斷)

月別	平均	最高平均	最低平均
1	-4.4	2.2	-12.9
2	-5.0	2.2	-14.4
3	-3.3	7.7	-12.2
4	2.2	11.1	-7.8
5	5.0	14.4	-1.7
6	8.3	17.8	3.8
7	12.2	20.6	6.1
8	12.9	19.4	5.6
9	11.7	16.1	5.0
10	7.2	14.4	-0.6
11	1.7	6.7	-5.0
12	-3.7	4.4	-10.0

即チ十月ヨリ翌年五月迄ハ寒季ニ属シ寒氣ノ盛キハ十二・一・二・三・四月ニシテ極寒ノ日ハ二月ナリ六月ニ入り溫暖トナリ七・八月ニ入りテ内地ノ四五ノ氣溫ヲ呈レ百花ヲ開ノ候トナル今之ヲ旭川ノ氣溫ト比較セ旭川二月ノ平均氣溫ハ零下九度ニシテ最低氣溫ハ零下三十二度ナル

モ片岡灣ノ夫レハ右表ニ依リ知リ得ル如ク平均氣溫零下五度最低氣溫零下十四度四ナリ從ツテ北千島ノ冬ノ氣溫ハ旭川ニ比シテ寒カラス更ニ片岡灣ニ於ケル七月ノ平均氣溫ハ十二度ニシテ最高氣溫ハ二十度ナリ之ヲ根室地方ニ比スレハ最高氣溫ハ六度余リ低キモ平均氣溫ニ於テハ一度五六ノ差依キニ過キマシニ依リ見ルモ北千島ノ氣候カ想像スル如キ酷寒ニアラサルコト明カナラン唯夏季カ北海道ヨリ低溫ナルト春秋ノ短カキカシニ北千島ハ寒帯ニ属セシメラレタルナラン但シ上述ノ北千島ノ氣溫ハ片岡灣ノ觀測ナル爲之ヲ以テ全千島ヲ測ルコト能ハサルモ其概略ヲ知ルコトヲ得ヘシ

大正三年六月ヨリ八月ニ至ル間ノ海軍ノ觀測ニ依リハ八月中ノ平均氣溫ハ札幌東岸ニテ十三度七・四岸ノ餘灣ニテ九度七・七ニシテ其ノ差四度ナリ札幌加能別ノ某代ノ談ニ依リハ七月ノ最高氣溫ハ三十度前後ナリト云乙風ハ四月ヨリ九月ニ至ル間南西及北西相半シテ其ノ風カ概シテ弱キモ八月

ヨリ九月ノ初旬ニ亘リ時ニ猛烈ナル強風ニ襲来ルコトアリ  
 冬季ハ北西又ハ南西強風多シ北西風ノ場合ニハ暫ラクシテ晴模様  
 トナリ南東風ノ場合ニハ雨ニ変ル場合多シ

風向及風力

月別	最大風向	平均風力	暴風風向	暴風日數
1	NW	2	NW	6
2	NW	2	NW	6
3	NW	2	NW	4
4	NW	2	NW	4
5	S	2	-	3
6	N	0	-	-
7	S	1	-	-
8	N	1	-	-
9	NW	1	E	1
10	NW	2	NW	3
11	S	2	NW	3
12	NW	2	NW	5

八月九月頃幌延海峡ニ於テ北又ハ南東風強烈ナルコトアルモ平岡崎以西  
 ハ全ク無風ナルコト多シト云フ

3. 晴雨及霧

風向ノ変化ニ際シテハ當ニ濃霧襲来スルヲ常トス概シテ當地方ノ  
 天候ハ極メテ悪ク晴天ノ時ニ急ニ濃霧起リ急劇ナル変化ヲ來ス場合  
 多シ霧ハ雪ヨリ尤ノ風ニ引キ多ク之ニ次クハ南ヨリ西及北ヨリ東ノ風ニシテ東

ヨリ南ノ場合ニハ海霧多シ襲来レタルコトアリ又海霧ノ襲来ハ五月ヨ  
 リ九月ニ至ル間ニシテ其内七月最モ頻數ナリ八月及六月之ニ次キ五  
 月及九月ハ比較的少シ一概ニ幌延ニ沿岸ハ東岸ヨリ海霧多キ  
 カ如シ蓋シ此ノ地ニ霧多キハ寒暖ニ流ノ交替シアルカ爲ナリ  
 降雪ハ十月ニ始マリ翌年五月ニ終ル七月下旬溪間山頂ニ残雪アルヲ見  
 タリ而シテ一月二月最モ多シ雖モ強風ノ爲吹キ去ラレ各地トモ山間  
 凹地(所謂吹キ溜ニ於テハ二三至六米)ヲ除ク外堆積スルコト尠ク  
 僅ニ一乃至三米内外ニ過キス而シテ晴天ト雖モ地上ニ吹キ捲クル吹雪  
 ノ爲歩行困難ナル日多シ雨ハ五月下旬ヨリ十月中旬ニ多シ



一般氣候

月別	快晴		晴		雲		雨 雪	霧	雪季節
	前	後	前	後	前	後			
1	1	1	7	6	23	24	16	-	
2	1	1	9	10	17	18	14	-	
3	1	1	10	9	20	20	14	-	
4	1	1	8	9	21	20	13	1	
5	3	3	11	13	17	15	6	4	平均終雪 5.19 最遅終雪 5.26
6	1	1	9	13	20	6	3	5	
7	1	1	6	8	23	22	5	7	
8	2	3	6	10	23	19	6	6	
9	1	1	8	9	14	13	6	5	平均初雪 10.20 最早初雪 10.11
10	1	1	12	11	23	13	1		
11	-	-	4	6	27	25	17	-	
12	-	-	7	8	24	23	17	-	

春季ハ前半未ダ寒氣アリテ海霧生セサルモ北西風極テ産ク後半ニ至  
レハ風向一定セシテ四五月頃晴天ノ日ヲ見ルコトアルモ折々海霧紛襲  
ヒ來リ五月未漸ク消雪期ニ入ルニ伴ヒ野草僅ニ萌出スルニ至ル  
夏季ハ浸潤ニシテ海霧ノ日多ク概シテ南東風卓越シ秋季ニ至レハ  
風向或ハ北西トナリ九月早クモ野草凋落スルニ至ル

十月ニ至レハ強風頗ル多シト雖モ海霧生セス比較的天氣晴朗ノ日多ク  
心氣頗ル爽快時トシテ十月下旬及十一月トアサト云フ  
十月下旬降雪ヲ見冬季ハ北西風極メテ強シ一年ヲ通シテ寒暑差  
甚クシカラス

ノ海流 五北千島ノ海

北千島ハ寒暖二流ニ洗ハル即チ太平洋岸ハ彼ベリング海峡ヨリ發スル寒流所謂親潮流ハレオホツク海岸ハ一方ニ於テカムチャツカ沿岸ヲ南下スル寒流ニ洗ハルト同時ニ他方日本海ヨリ宗谷海峡ヲテ廻レテ知床岬ニ至ツテ更ニ北ヒスル暖流對島海流アリ斯ク如ク寒暖二流相交錯シテ此地ヲ流ル、爲兩流ノ與族カ此、地ニ謂集シ茲ニ世界ニ大漁場ノ一ヲ形成ス

2. 潮流

各海峡ニ於ケル潮流ハ何レモ急速ニシテ占守海峡ニ於テハ最速流速ハ四節ヲ其最モ甚タレキ幌延海峡ニ至ツテハ最速流速六節ニ及ブ云フ  
同海峡ノ漲潮或ハ落潮ニ依ル潮流ノ最モ甚タレキ時ハ大河ノ恰モ激湍ヲ流スルカ如クシテ解舟ハ勿論大型船ト雖モ通帆ノ順風ヲ受ケサレハ進路ヲ一直線ニ取ルコト能ハス潮流ト風向トカ相反スル時ハ風潮相關ツテ波頭一米半ニ達スルコトアリ

3. 潮汐

北千島ニ於ケル潮流ノ方向ハ相當ニ複雑ナルモ概シテ漲潮ハ幌延東岸ノ北部ニ於テハ北ニテ南部ニ於テハ南ヲ流ル、傾向ヲ有シ落潮ハ之ニ反ス阿頼度島ノ西部ニ在リテハ漲潮ハ北或ハ東北ニシテ落潮ハ北西、西又西南、西ニ流レ索南陸岸南部ニ常ニ北向ル潮流アリ、温爾古丹ニ於テハ夏季ニ西流多シ

北千島ニ於テハ本洲東岸ト相似、日潮不等顯著ニシテ夏期ハ潮期ニ午前

〔午時頃〕低潮午後高潮ナル日一箇潮ヲ生ス冬季ハ大潮ハ之ニ反ス

4. 流氷

流氷ハ二月ヨリ三月ニ亘リオホツク海ヨリ北或ハ北西風ニ送ラレ占守及幌延島ノ西岸及東岸ニ漂着シテ海岸ヲ封鎖シ四月下旬乃至五月上旬ニ至ツテ偏南東風ニ依リ消流ス從ツテ一月ヨリ三月迄ハ通常ハ海岸結氷シテ航海解舟ノ交通不可能ナル但シ南岸ハ海岸一帯流氷ニ封鎖セラル、カセキコトナシ

流氷期前ノ海水ハ降雪ノ爲ニ温度低下シ氷様ノモノト化スルモ決シテ堅氷

海ヲ鎖ステカキコトナシ

西海岸加能別附近ハ流氷ナシト云フ爲之、五十山與奥野代當局ノ許可ヲ得テ獨力築港設

六 北千島ノ交通

ノ 航路

北千島ト北海道本島トノ海上交通ハ北海道廳命令航路トシテ函館ヲ基點トスル近海郵船株式會社ノ二船及根室ヲ基點トスル藤山海運株式會社ノ二船ヲ以テ實施シツ、アリ其ノ航海數在ノ如シ  
近海郵船 四月三航海 自五月 自八月 每月二航海 九月三航海  
藤山海運 五月二航海 自八月 自六月 每月五航海

北千島ニ於テハ航路標識トシテ設置セラレタルモノナシ

函場崎ニ日本政府ノ燈臺建設中(本年會完成スルモノニシテ三等燈臺ナリ)ニシテ對岸カムチャツカノ蘇聯ロバツカ岬燈臺ト相對シ艦ヲ送カニ之ヲ壓倒シテ國威ヲ發揚シツ、アリ

ノ 島内ノ道路

島内豫定道路トシテ計畫セラレアルモ(附圖参照)現ニ道路トシテ認めルモノナク全ク原始狀態ナリトス唯所々相互湊合間ヲ通スル既住數年間ニ

於ケル人跡ニ過キス即チ海濱砂礫ヲ傳マテ河川ヲ徒歩スルカ若クハ山麓急坂或ハ断崖溪谷ヲ縫合シテ轉躑躅等登僅カニ交通ヲナシ得ル程度ノモノナリ若シ夫レ深山檀樾松ノ密林ヲ通過スルセキハ其困難名狀スヘカラサル狀態ニシテ陸上交通ハ全部將來ノ施設ニ俟タサルヘカラス  
現在ノ交通ニシテ干潮ヲ利用シ或ハ岩角ヲ攀テ登スル等ニ依リ僅カニ通シ得ルハ加熊別以北最モ厄ニキニ達ス

3 通信

北千島ニ於テハ幌延島疊山ニ幌延無線電信局アルモノミ本島ハ札幌郵便局ノ管轄ニ屬シ(呼出符號「エ」)一般船舶ノ通信ニ應ス通信期間ノミニシテ毎月五月十日頃ヨリ九月二十日頃迄執務ス

其ノ他私立無線電信局トシテ占守島ニ三筒所(占守灣、村上崎)幌延島ニ三筒所(相原灣、加熊別灣、樺鉢灣)アリ昭和九年ヨリ公衆電報ヲ扱ヒ居レリ

但し私設無電ハ疊山官設無電ヲ經由スルニア子ノ内地方面ト通信シ得ナル  
モノトス

...

...

...