

天子國印信人

無量壽佛觀經之意也

至心發願願

邪定聚機
雙樹林下往生

阿彌陀經之意也

至心廻向願

不定聚機
難思往生

顯淨土方便化身土文類六

愚禿釋親鸞集

謹顯化身土者佛者如無量壽佛觀經說

身觀佛是也土者觀經淨土是也復如菩薩

處胎經等說即懈慢界是也亦如大無量壽

經說即疑城胎宮是也然濁世群萌穢惡含

識乃出九十五種之邪道雖入半滿權實之

法門真者甚以難實者甚以希偽者甚以多

明治
45. 4. 19

虛者甚以滋，是以釋迦牟尼佛顯說福德藏，誘引群生海，阿彌陀如來本發誓願，普化諸有海，既而有悲願名，修諸功德之願，復名臨終現前之願，復名現前導生之願，復名來迎引接之願，亦可名至心發願之願，也是以大經願言，設我得佛，十方衆生發菩提心，修諸功德，至心發願，欲生我國，臨壽終時，假令不與大衆圍遶，現其人前者，不取正覺，悲華經。

大施品言願我成，阿耨多羅三藐三菩提，已其餘無量無邊阿僧祇，諸佛世界所有衆生，若發阿耨多羅三藐三菩提心，修諸善根，欲生我界者，臨終之時，我當與大衆圍遶，現其人前，其人見我，卽於我前，得心歡喜，以見我，故離諸障闕，卽便捨身，來生我界，此願成就文者，卽三輩文是也，觀經定散九品之文是也，又大經言，又無量壽佛，其道場樹高四

百萬里其本周圍五十由旬枝葉四布二十萬里一切衆寶自然合成以月光摩尼持海輪寶衆寶之王而莊嚴之至乃阿難若彼國人天見此樹者得三法忍一者音響忍二者柔順忍三者無生法忍此皆無量壽佛威神力故本願力故滿足願故明了願故堅固願故究竟願故至乃又講堂精舍宮殿樓觀皆七寶莊嚴自然化成復以眞珠明月摩尼衆寶以

爲交露覆蓋其上內外左右有諸浴池十由旬或二十三乃至百千由旬縱廣深淺各皆一等八功德水湛然盈滿清淨香潔味如甘露又言其胎生者所處宮殿或百由旬或五百由旬各於其中受諸快樂如忉利天上亦皆自然爾時慈氏菩薩白佛言世尊何因何緣彼國人民胎生化生佛告慈氏若有衆生以疑惑心修諸功德願生彼國不了佛智

不思議智不可稱智大乘廣智無等無倫最
上勝智於此諸智疑惑不信然猶信罪福修
習善本願生其國此諸衆生生彼宮殿壽五
百歲常不見佛不聞經法不見菩薩聲聞聖
衆是故彼國土謂之胎生至乃彌勒當知彼化
生者智慧勝故其胎生者皆無智慧至乃佛告
彌勒譬如轉輪聖王有七寶牢獄種種莊嚴
張設牀帳懸諸繒幡若諸小王子得罪於王

輒內彼獄中繫以金鎖至乃佛告彌勒此諸衆
生亦復如是以疑惑佛智故生彼宮殿至乃若
此衆生識其本罪深自悔責求離彼處至乃彌
勒當知其有菩薩生疑惑者爲失大利抄已出上
如來會言佛告彌勒若有衆生隨於疑悔積
集善根希求佛智普徧智不思議智無等智
威德智廣大智於自善根不能生信以此因
緣於五百歲住宮殿中至乃阿逸多汝觀殊勝

智者彼因廣慧力故受彼化生於蓮華中結
跏趺坐汝觀下劣之輩至乃不能修習諸功德
故無因奉事無量壽佛是諸人等皆為昔緣
疑悔所致至乃佛告彌勒如是如是若有隨於
疑悔種諸善根希求佛智乃至廣大智於自
善根不能生信由聞佛名起信心故雖生彼
國於蓮華中不得出現彼等衆生處華胎中
猶如園苑宮殿之想要抄大經言諸小行菩薩

及修習少功德者不可稱計皆當往生又言
況餘菩薩由少善根生彼國者不可稱計上巳
光明寺釋云含華未出或生邊界或墮宮胎
上巳憬興師云由疑佛智雖生彼國而在邊地
不被聖化事若胎生宜之重捨上巳首楞嚴院
要集引威禪師釋云問菩薩處胎經第二說
西方去此閻浮提十二億那由他有懈慢界
至乃發意衆生欲生阿彌陀佛國者皆深著懈

慢國土不能前進生阿彌陀佛國億千萬衆
時有一人能生阿彌陀佛國云云以此經准
難可得生答群疑論引善導和尚前文而釋
此難又自助成云此經下文言何以故皆由
懈慢執心不牢固是知雜修之者爲執心不
牢之人故生懈慢國也若不雜修專行此業
此卽執心牢固定生極樂國至乃又報淨土生
者極少化淨土中生者不少故經別說實不

相違也

器已抄上

爾者夫按楞嚴和尚解義念佛

證據門中第十八願者顯開別願中之別願

觀經定散諸機者勸勵極重惡人唯稱彌陀

也濁世道俗善自思量已能也應知

問大本三心與觀經三心一異云何答依釋

家之意按無量壽佛觀經者有顯彰隱密義

言顯者卽顯定散諸善開三輩三心然二善

三福非報土真因諸機三心自利各別而非

利他一心如來，異方便忻慕淨土善根，是此經之意。卽是顯義也。言彰者，彰如來弘願，演暢利他通入一心緣，達多闍世惡逆彰釋迦微咲素懷，因韋提別選正意開闡彌陀大悲本願。斯乃此經隱彰義也。是以經言教我觀於清淨業處，言清淨業處者，則是本願成就報土也。言教我思惟者，卽方便也。言教我正受者，卽金剛真心也。言諦觀彼國淨業成者，

應觀知本願成就，盡十方無礙光如來也。言廣說衆譬，則十三觀是也。言汝是凡夫心想羸劣，則是彰爲惡人往生機也。言諸佛如來有異方便，則是定散諸善顯爲方便之教也。言以佛力故見彼國土，斯乃顯他力之意也。言若佛滅後諸衆生等，卽是未來衆生顯爲往生正機也。言若有合者，名爲麤想，是顯定觀難成也。言於現身中得念佛三昧，卽是顯

定觀成就之益，以獲念佛三昧，爲觀益。卽以觀門爲方便之教也。言發三種心，卽便往生。又言復有三種衆生當得往生，依此等文，就三輩有三種，三心復有二種，往生良知，此乃此經有顯彰隱密之義。二經三心將談一異，應善思量也。大經觀經依顯義異，依彰義一，也可知爾者。光明寺和尚云：然娑婆化主，因其請，故卽廣開淨土之要門，安樂能人顯彰。

別意之弘願，其要門者，卽此觀經定散二門是也。定卽息慮以凝心，散卽廢惡以修善。廻此二行，求願往生也。言弘願者，如大經說：又云，今此觀經卽以觀佛三昧爲宗，亦以念佛三昧爲宗，一心廻願往生淨土爲體。言教之大小者，問曰：此經二藏之中，何藏攝二教之中，何教收？答曰：今此觀經菩薩藏收頓教，攝又云：又言如是者，卽此指法定散兩門也是。

卽定辭機行必益此明如來所說言無錯謬
故名如是又言如者如衆生意也隨心所樂
佛卽度之機教相應復稱爲是故言如是又
言如是者欲明如來所說說漸如漸說頓如
頓說相如相說空如空說人法如人法說天
法如天法說小如小說大如大說凡如凡說
聖如聖說因如因說果如果說苦如苦說樂
如樂說遠如遠說近如近說同如同說別如

別說淨如淨說穢如穢說一切法千差萬別
如來觀知歷歷了然隨心起行各益不同業
果法然衆無錯失又稱爲是故言如是又云
從欲生彼國者下至名爲淨業已來正明勸
修三福之行此明一切衆生機有二種一者
定二者散若依定行卽攝生不盡是以如來
方便顯開三福以應散動根機又云又真實
有二種一者自利真實二者利他真實言自

利真實者復有二種一者真實心中制捨自他諸惡及穢國等行住坐臥想同一切菩薩制捨諸惡我亦如是也二者真實心中勤修自他凡聖等善真實心中口業讚嘆彼阿彌陀佛及依正二報又真實心中口業毀厭三界六道等自他依正二報苦惡之事亦讚嘆一切衆生三業所爲善若非善業者敬而遠之亦不隨喜也又真實心中身業合掌禮敬

四事等供養彼阿彌陀佛及依正二報又真實心中身業輕慢厭捨此生死三界等自他依正二報又真實心中意業思想觀察憶念彼阿彌陀佛及依正二報如現目前又真實心中意業輕賤厭捨此生死三界等自他依正二報又決定深信釋迦佛說此觀經三福九品定散二善稱讚彼佛依正二報使人忻慕_{至乃}又深信深信者決定建立自心順教

修行永除疑錯不爲一切別解別行異學異見異執之所退失傾動也至乃次就行立信者然行有二種一者正行二者雜行言正行者專依往生經行行者是名正行何者是也一心專讀誦此觀經彌陀經無量壽經等一心專注思想觀察憶念彼國二報莊嚴若禮卽一心專禮彼佛若口稱卽一心專稱彼佛若讚嘆供養卽一心專讚嘆供養是名爲正又

就此正中復有二種一者一心專念彌陀名號行住坐臥不問時節久近念念不捨者是名正定之業順彼佛願故若依禮誦等卽名爲助業除此正助二行已外自餘諸善悉名雜行若修前正助二行心常親近憶念不斷名爲無間也若行後雜行卽心常間斷雖可廻向得生衆名疎雜之行也故名深心三者廻向發願心言廻向發願心者過去及以今

生身口意業所修世出世善根及隨喜他一切凡聖身口意業所修世出世善根以此自他所修善根悉皆真實深信心中廻向願生彼國故名廻向發願心也又云定善示觀緣又云散善顯行緣又云淨土之要難逢文出抄又云如觀經說先具三心必得往生何等爲三一者至誠心所謂身業禮拜彼佛口業讚嘆稱揚彼佛意業專念觀察彼佛凡起三業

必須真實故名至誠心至乃三者廻向發願心所作一切善根悉皆廻願往生故名廻向發願心具此三心必得生也若少一心卽不得生如觀經具說應知至乃又菩薩已免生死所作善法廻求佛果卽是自利教化衆生盡未來際卽是利他然今時衆生悉爲煩惱繫縛未免惡道生死等苦隨緣起行一切善根具速廻願往生阿彌陀佛國到彼國已更無所

畏如上，四修自然任運，自利利他無不具足。應知又云：若欲捨專修雜業者，百時希得一二千時，希得五三，何以故？乃由雜緣亂動，失正念，故與佛本願不相應，故與教相違，故不順佛語，故係念不相續，故憶想間斷，故迴願不慙重，真實故貪瞋諸見煩惱來，間斷故無有慚愧懺悔心，故懺悔有三品，乃上中下。上品懺悔者，身毛孔中血流，眼中血出者，名上

品懺悔。中品懺悔者，徧身熱汗從毛孔出，眼中血流者，名中品懺悔。下品懺悔者，徧身微熱，眼中淚出者，名下品懺悔。此等三品雖有差別，是久種解脫分善根人，致使今生敬法重人，不惜身命，乃至小罪，若懺即能徹心徹髓，能如此懺者，不問久近，所有重障皆頓滅盡。若不如此，縱使日夜十二時急走，終是無益。若不作者，應知雖不能流淚流血等，但能

真心徹到者，卽與上同。又云：總不論照攝餘雜業行者，又云：如來出現於五濁，隨宜方便，化群萌，或說多聞而得度，或說少解，證三明，或教福慧雙除障，或教禪念坐，思量種種法門，皆解脫。又云：萬劫修功，實難續，一時煩惱百千間，若待娑婆證法，忍六道恒沙劫，未期門門不同名，漸教萬劫苦行，證無生畢命，爲期專念佛，須臾命斷，佛迎將一食之時，尙

有間如何，萬劫不貪瞋，貪瞋障受人天路，三惡四趣內安身。又云：定散俱迴入寶國，卽是如來異方便，韋提卽是女人相，貪瞋具足，凡夫位論註曰：有二種功德相，一者從有漏心生，不順法性，所謂凡夫人天，諸善人天，果報若因，若果皆是顛倒，皆是虛僞，故名不實功德。安樂集云：引大集經，月藏分言：我末法時，中億億衆生起行，修道，未有一人得

者當今末法，是五濁惡世，唯有淨土一門可通入路。又云：未滿一萬劫，已來恒未免火宅顛倒墜墮，故名用功至重，獲報僞也。然今據大本超發真實方便之願，亦觀經顯彰方便真實之教，小本唯開真門，無方便之善。是以三經真實選擇本願為宗也。復三經方便即是修諸善根為要也。依此按方便之願，有假有真，亦有行有信願者，即是臨終現前之

願也行者，即是修諸功德之善也。信者，即是至心發願欲生之心也。依此願之行，信顯開淨土之要門，方便權假。從此要門出，正助雜三行，就此正助中有專修有雜修，就機有二種。一者定機，二者散機也。又有二種三心，亦有二種往生。二種三心者，一者定三心，二者散三心。定散心者，即是自利各別心也。二種往生者，一者即往生，二者便往生，便往生者，即

是胎生邊地雙樹林下，往生也。卽往生者，卽是報土化生也。亦此經有真實斯乃開金剛，真心欲顯，攝取不捨，然者濁世能化，釋迦善逝宣說，至心信樂之願心，報土真因信樂爲正，故也是以大經言信樂如來，誓願疑蓋無雜，故言信也。觀經說深心對諸機，淺信故言深也。小本言一心二行無雜，故言一也。復就一心有深有淺，深者利他真實之心是也，淺

者定散自利之心是也。依宗師意云，依心起於勝行門餘八萬四千，漸頓則各稱所宜，隨緣者則皆蒙解脫，然常沒凡愚，定心難修，息慮凝心，故散心難行，廢惡修善，故是以立相住心尙難成，故言縱盡千年壽法眼未曾開，何況無相離念誠難獲，故言如來懸知末代罪濁，凡夫立相住心尙不能得，何況離相而求事者，如似無術通人居空立舍也。言門餘

者門者卽八萬四千假門也餘者則本願一乘海也凡就一代教於此界中入聖得果名聖道門云難行道就此門中有大小漸頓一乘二乘三乘權實顯密豎出豎超則是自力利他教化地方便權門之道路也於安養淨刹入聖證果名淨土門云易行道就此門中有橫出橫超假真漸頓助正雜行雜修專修也正者五種正行也助者除名號已外五種

是也雜行者除正助已外悉名雜行此乃橫出漸教定散三福三輩九品自力假門也橫超者憶念本願離自力之心是名橫超他力也斯卽專中之專頓中之頓真中之真乘中之一乘乃真宗也已顯真實行之中畢夫雜行雜修其言一而其意惟異於雜之言攝入萬行對五種正行有五種雜行雜言人天菩薩等解行雜故曰雜自本非往生因種廻心

廻向之善故曰淨土之雜行也復就雜行有
專行有專心復有雜行有雜心專行者專修
一善故曰專行專心者專廻向故曰專心雜
行雜心者諸善兼行故曰雜行定散心雜故
曰雜心也亦就正助有專修有雜修就此雜
修有專心有雜心就專修有二種一者唯稱
佛名二者有五專就此行業有專心有雜心
五專者一專禮二專讀三專觀四專稱五專

讚嘆是名五專修專修其言一而其意惟異
卽是定專修復散專修也專心者專五正行
而無二心故曰專心卽是定專心復是散專
心也雜修者助正兼行故曰雜修雜心者定
散心雜故曰雜心也應知凡於淨土一切諸
行綽和尙云萬行導和尙稱雜行感禪師云
諸行信和尙依感師空聖人依導和尙也據
經家披師釋雜行之中雜行雜心雜行專心

專行雜心，亦正行之中，專修專心，專修雜心，雜修雜心，此皆邊地胎宮，懈慢界業，因故雖生，極樂不見三寶，佛心光明，不照攝餘雜業行者，也假令之誓願，良有由哉，假門之教，忻慕之釋，是彌明也。二經之三心，依顯之義，異也。依彰之義，一也。三心一異之義，答竟。

又問大本觀經三心，與小本一心一異云何，答今就方便真門，誓願有行，有信，亦有真實。

有方便願者，卽植諸德本之願是也。行者此有二種，一者善本，二者德本也。信者卽至心廻向欲生之心是也。就機有定，有散，往生者此難思，往生是也。佛者卽化身土者，卽疑城胎宮是也。准知觀經，此經亦應有顯彰隱密之義，言顯者，經家嫌貶一切諸行，少善開示，善本德本，真門勵自利一心，勸難思往生，是以經說多善根多功德多福德，因緣釋云，九

品俱回得不退。或云無過念佛往西方三念
五念佛來迎。此是此經示顯義也。此乃真門
中之方便也。言彰者彰真實難信之法。斯乃
光闡不可思議願海。欲令歸無礙大信心海。
良勸既恒沙。勸信亦恒沙。信故言甚難也。釋
云直爲彌陀弘誓重。致使凡夫念卽生。斯是
開隱彰義也。經言執持亦言一心執言彰心
堅牢而不移轉也。持言名不散不失也。一之

言者名無二之言也。心之言者名真實也。斯
經大乘修多羅中之無問自說經也。爾者如
來所以興出於世。恒沙諸佛證護正意。唯在
斯也。是以四依弘經。大士三朝淨土宗師開
真宗念佛導濁世邪僞。三經大綱雖有顯彰
隱密之義。彰信心爲能入。故經始稱如是。如
是之義則善信相也。今按三經皆以金剛真
心爲最要。真心卽是大信心。大信心希有最

勝真妙清淨，何以故？大信心海，甚以叵入，從佛力發起，故真實樂邦，甚以易往。籍願力，卽生。故今將談一心一異義，當此意也。三經一心之義，答竟。

夫濁世道俗，應速入圓修至德真門。願難思往生，就真門之方便，有善本有德本，復有定專心，復有散專心，復有定散，雜心雜心者，大小凡聖，一切善惡，各以助正間雜心，稱念名

號。良教者頓，而根者漸。機行者專，而心者間雜。故曰：雜心也。定散之專心者，以信罪福心，願求本願力，是名自力之專心也。善本者，如來嘉名，此嘉名者，萬善圓備，一切善法之本。故曰善本也。德本者，如來德號，此德號者，一聲稱念，至德成滿，衆禍皆轉，十方三世德號之本。故曰德本也。然則釋迦牟尼佛開演功德藏，勸化十方濁世阿彌陀如來本發果遂

之誓，悲引諸有群生海，既而有悲願名，植諸德本之願，復名係念定生之願，復名不果遂者之願，亦可名至心廻向之願，也是以大經願言，設我得佛，十方衆生聞我名號，係念我國，植諸德本，至心廻向，欲生我國，不果遂者，不取正覺，又言於此，諸智疑惑不信，然猶信罪福，修習善本，願生其國，此諸衆生生彼宮殿，又言若人無善本，不得聞此經，清淨有戒，

者乃獲聞正法，上巳無量壽如來會，言若我成佛，無量國中，所有衆生聞說我名，以已善根，廻向極樂，若不生者，不取菩提，上巳平等覺經，言非有是功德人，不得聞是經名，唯有清淨戒者，乃逮聞斯正法，惡憍慢蔽，懈怠難，以信於此法，宿世時見佛者，樂聽聞世尊教，人之命希可得佛在世，甚難值，有信慧不可致，若聞見精進求，上巳觀經言佛告阿難，汝好持是

語持是語者卽是持無量壽佛名_上阿彌陀經言不可以少善根福德因緣得生彼國聞說阿彌陀佛執持名號_上光明寺和尚云自餘衆行雖名是善若比念佛者全非比技也是故諸經中處處廣讚念佛功能如無量壽經四十八願中唯明專念彌陀名號得生又如彌陀經中一日七日專念彌陀名號得生又十方恒沙諸佛證誠不虛也又此經定散

文中唯標專念名號得生此例非一也廣顯念佛三昧竟又云卽決定深信彌陀經中十方恒沙諸佛證勸一切凡夫決定得生_{至乃}諸佛言行不相違失縱令釋迦指勸一切凡夫盡此一身專念專修捨爲已後定生彼國者卽十方諸佛悉皆同讚同勸同證何以故同體大悲故一佛所化卽是一切佛化一切佛化卽是一佛所化卽彌陀經中說_{至乃}又勸一

切凡夫一日七日一心專念彌陀名號定得往生次下文云十方各有恒河沙等諸佛同讚釋迦能於五濁惡時惡世界惡衆生惡煩惱惡邪無信盛時指讚彌陀名號勸勵衆生稱念必得往生卽其證也又十方佛等恐懼衆生不信釋迦一佛所說卽共同心同時各出舌相徧覆三千世界說誠實言汝等衆生皆應信是釋迦所說所讚所證一切凡夫不

問罪福多少時節久近但能上盡百年下至一日七日一心專念彌陀名號定得往生必無疑也是故一佛所說一切佛同證誠其事也此名就人立信也要抄又云然望佛願意者唯勸正念稱名往生義疾不同雜散之業如此經及諸部中處處廣嘆勸令稱名將爲要益也應知又云從佛告阿難汝好持是語已下正明付囑彌陀名號流通於段代上來雖

說定散兩門之益。望佛本願。意在衆生一向專稱彌陀佛名。又云極樂無爲涅槃界。隨緣雜善恐難生。故使如來選要法教。念彌陀專復專。又云劫欲盡時。五濁盛衆生邪見甚難信。專專指授歸西路。爲他破壞還如故。曠劫已來常如此。非是今生始自悟。正由不遇好強緣。致使輪迴難得度。又云種種法門皆解脫。無過念佛往西方。上盡一形。至十念三念。

五念佛來迎。直爲彌陀弘誓重。致使凡夫念卽生。又云一切如來設方便。亦同今日釋迦尊。隨機說法皆蒙益。各得悟解入眞門。至乃佛教多門八萬四。正爲衆生機不同。欲覓安身常住處。先求要行入眞門。又云爾比日自見聞諸方道俗。解行不同專雜有異。但使專意作者十卽十生。修雜不至心者千中無一元。照律師彌陀經義疏云。如來欲明持名功勝。

先貶餘善，爲少善根。所謂布施持戒立寺造像禮誦坐禪懺念苦行一切福業，若無正信，迴向願求，皆爲少善。非往生因。若依此經，執持名號，決定往生，卽知稱名是多善根多福德也。昔作此解，人尙遲疑。近得襄陽石碑，經本文理冥符。始懷深信。彼云：善男子、善女人，聞說阿彌陀佛，一心不亂，專稱名號，以稱名故，諸罪消滅，卽是多功德多善根多福德。因

緣_上。孤山疏云：執持名號者，執謂執受，持謂住持，信力故執受在心，念力故住持不忘_上。大本言：如來興世難，值難見，諸佛經道難，得難，聞菩薩勝法，諸波羅蜜得聞亦難，遇善知識聞法能行，此亦爲難。若聞此經，信樂受持，難中之難，無過此難。是故我法如是作，如是說，如是教，應當信順如法修行_上。涅槃經言：如經中說，一切梵行，因善知識，一切梵行，因

雖無量說善知識則已攝盡如我所說一切惡行邪見爲因一切惡行因雖無量若說邪見則已攝盡或說阿耨多羅三藐三菩提信心爲因是菩提因雖復無量若說信心則已攝盡又言善男子信有二種一者信二者求如是之人雖復有信不能推求是故名爲信不具足信復有二種一從聞生二從思生是人信心從聞而生不從思生是故名爲信不

具足復有二種一信有道二信得者是人信心唯信有道都不信有得道之人是故名爲信不具足復有二種一者信正二者信邪言有因果有佛法僧是名信正言無因果三寶性異信諸邪語富闌那等是名信邪是人雖信佛法僧寶不信三寶同一性相雖信因果不信得者是故名爲信不具足是人成就不具足信至乃善男子有四善事獲得惡果何等

顯淨土方便集卷第六
三十一
爲四一者爲勝他故讀誦經典二者爲利養故受持禁戒三者爲他屬故而行布施四者爲於非想非非想處故繫念思惟是四善事得惡果報若人修習如是四事是名沒已還出出已還沒何故名沒樂三有故何故名出以見明故明者卽是聞戒施定何故還沒增長邪見生憍慢故是故我於經中說偈若有衆生樂諸有爲有造作善惡業是人迷失涅

槃道是名暫出還復沒行於黑闇生死海雖得解脫雜煩惱是人還受惡果報是名暫出還復沒如來則有二種涅槃一者有爲二者無爲有爲涅槃無常樂我淨無爲涅槃有常樂我淨是人深信是二種戒俱有善果是故名爲戒不具足是人_{不具信戒}二事所修多聞亦不具足云何名爲聞不具足如來所說十二部經唯信六部未信六部是故名爲聞

不具足，雖復受持，是六部經，不能讀誦，爲他
解說，無所利益，是故名爲聞不具足。又復受
是六部經，已爲論議，故爲勝他，故爲利養，故
爲諸有，故持讀誦，是故名爲聞不具足。抄略
又言善男子，第一真實善知識者，所謂菩薩
諸佛世尊，何以故？常以三種善調御，故何等
爲三？一者畢竟輕語，二者畢竟訶責，三者輕
語訶責，以是義，故菩薩諸佛，卽是真實善知

識也。復次善男子，佛及菩薩，爲大醫，故名善
知識。何以故？知病，知藥，應病授藥，故譬如良
醫，善八種術，先觀病相，相有三種，何等爲三？
謂風熱水風病之人，授之酥油，熱病之人，授
之石蜜，水病之人，授之薑湯，以知病根，授藥
得差，故名良醫。佛及菩薩，亦復如是，知諸凡
夫，病有三種：一者貪欲，二者瞋恚，三者愚癡。
貪欲病者，教觀骨相，瞋恚病者，觀慈悲相，愚

癡病者觀十二因緣相以是義故諸佛菩薩
名善知識善男子譬如船師善度人故名大
船師諸佛菩薩亦復如是度諸衆生生死大
海以是義故名善知識出抄華嚴經言汝念善
知識生我如父母養我如乳母增長菩提分
如醫療衆疾如天灑甘露如日示正道如月
轉淨輪又言如來大慈悲出現於世間普爲
諸衆生轉無上法輪如來無數劫勤苦爲衆

生云何諸世間能報大師恩上巳光明寺和尚
云唯恨衆生疑不疑淨土對面不相忤莫論
彌陀攝不攝意在專心廻不廻或導從今至
佛果長劫讚佛報慈恩不蒙彌陀弘誓力何
時何劫出娑婆何期今日至寶國實是娑婆
本師力若非本師知識勸彌陀淨土云何入
得生淨土報慈恩又云佛世甚難值人有信
慧難遇聞希有法此復最爲難自信教人信

難中轉更難大悲弘普化眞成報佛恩又云
歸去來他鄉不可停從佛歸本家還本國一
切行願自然成悲喜交流深自度不因釋迦
佛開悟彌陀名願何時聞荷佛慈恩實難報
又云十方六道同此輪廻無際循循沈愛波
而沈苦海佛道人身難得今已得淨土難聞
今已聞信心難發今已發眞知專修而雜
心者不獲大慶喜心故宗師云無念報彼佛

恩雖作業行心生輕慢常與名利相應故人
我自覆不親近同行善知識故樂近雜緣自
障障他往生正行故悲哉垢障凡愚自從無
際已來助正間雜定散心雜故出離無其期
自度流轉輪廻超過微塵劫回歸佛願力回
入大信海良可傷嗟深可悲嘆凡大小聖人
一切善人以本願嘉號爲已善根故不能生
信不了佛智不能了知建立彼因故無入報

土也是以愚禿釋鸞仰論主解義依宗師勸
化久出萬行諸善之假門永離雙樹林下之
往生廻入善本德本真門偏發難思往生之
心然今特出方便真門轉入選擇願海速離
難思往生心欲遂難思議往生果遂之誓良
有由哉爰久入願海深知佛恩爲報謝德撫
真宗簡要恒常稱念不可思議德海彌喜愛
斯特頂戴斯也信知聖道諸教爲在世正法

而全非像末法滅之時機已失時乖機也淨
土真宗者在世正法像末法滅濁惡群萌齊
悲引也是以據經家披師釋辯說人差別者
凡諸經起說不過五種一者佛說二者聖弟
子說三者天仙說四者鬼神說五者變化說
爾者四種所說不足信用斯三經者則大聖
自說也大論釋四依云欲入涅槃時語諸比
丘從今日應依法不依人應依義不依語應

顯淨土方便化身土文類六 二五二
依智不依識。應依了義經。不依不了義。依法者。法有十二部。應隨此法。不應隨人。依義者。義中無諍。好惡罪福虛實。故語以得義。義非語也。如人以指指月。以示教我。看視指而不視月。人語言。我以指指月。令汝知之。汝何看指而不視月。此亦如是。語爲義。指語非義也。以此故。不應依語。依智者。智能籌量。分別善惡。識常求樂。不入正要是。故言。不應依識。依

了義經者。有一切智人佛第一。一切諸經書中。佛法第一。一切衆中。比丘僧第一。無佛世衆生。佛爲此。重罪不種見佛善根人_{上已}。爾者未代。道俗善可知。四依修法也。然據正真教意。披古德傳說。顯開聖道淨土。真假教誡。邪僞異執。外教勘決。如來涅槃之時代。開示正像末法。旨際是以。立忠寺。綽和尙。云然。修道之身相續不絕。逕一萬劫始證。

不退位，當今凡夫現名，信想輕毛，亦曰假名，亦名不定聚，亦名外凡夫，未出火宅，何以得知據？菩薩瓔珞經具辯入道行位，法爾故名，難行道。又云明教興所由，約時被機勸歸淨土者，若機教時乖，難修難入。正法念經云：行者一心求道，時常當觀察，時方便，若不得時，無方便是名爲失，不名利，何者如攢濕木以求火，火不可得，非時故。若折乾薪以覓水，水

不可得，無智故。大集月藏經云：佛滅度後，第一五百年，我諸弟子學慧得堅固；第二五百年，學定得堅固；第三五百年，學多聞讀誦得堅固；第四五百年，造立塔寺修福懺悔得堅固；第五五百年，白法隱滯多有諍訟，微有善法得堅固。計今時衆生，卽當佛去世後，第四五百年，正是懺悔修福，應稱佛名號時者，一念稱阿彌陀佛，卽能除却八十億劫生死之

罪一念既爾况修常念卽是恒懺悔人也又云辯經住滅者謂釋迦牟尼佛一代正法五百年像法一千年末法一萬年衆生滅盡諸經悉滅如來悲哀痛燒衆生特畱此經止住百年又云大集經云我末法時中億億衆生起行修道未有二人得者當今末法是五濁惡世唯有淨土一門可通入路上爾者穢惡濁世群生不知末代旨際毀僧尼威儀今時

道俗思量已分按三時教者勘如來般涅槃時代當周第五主穆王五十三年壬申從其壬申至我元仁元年甲申二千一百八十三歲也又依賢劫經仁王經涅槃等說已以入末法六百八十三歲也披閱末法燈明記澄最作製曰夫範衛一如以流化者法王光宅四海以垂風者仁王然則仁王法王互顯而開物真諦俗諦遞因而弘教所以玄籍盈宇內嘉

猷溢天下爰思僧等率容天網俯仰嚴科未
遑寧處然法有三時人亦三品化制之旨依
時興替毀讚之文逐人取捨夫三古之運盛
衰不同後五之機慧悟又異豈據一途濟復
就一理整乎故詳正像末之旨際試彰破持
僧之行事於中有三初決正像末次定破持
僧事後舉教比例初決正像末出諸說不同
且述一說大乘基引賢劫經言佛涅槃後正

法五百年像法一千年此千五百年後釋迦
法滅盡不言末法准餘所說尼不修八敬而
懈怠故法不更增故不依彼又涅槃經於末
法中有十二萬大菩薩衆持法不滅此據上
位故亦不同問若爾者千五百年之內行事
云何答依大術經佛涅槃後初五百年大迦
葉等七賢聖僧次第住持正法不滅五百年
後正法滅盡至六百年九十五種外道競起

馬鳴出世，伏諸外道，七百年中龍樹出世，摧邪見幢於八百年。比丘縱逸，僅一二有得道果。至九百年，奴爲比丘婢，爲尼。一千年中，聞不淨觀，瞋恚，不欲。千一百年，僧尼嫁娶，毀謗毘尼。千二百年，諸僧尼等俱有子息。千三百年，袈裟變白。千四百年，四部弟子皆如獵師，賣三寶物。千五百年，物啖彌國，有二僧互起是非，遂相殺害。仍教法藏於龍宮也。涅槃十

八及仁王等復有此文。準此等經文，千五百年後無有戒定慧也。故大集經五十一言：我滅度後，初五百年，諸比丘等於我。正法解脫堅固。初得盛果，名爲解脫。次五百年，禪定堅固。次五百年，多聞堅固。次五百年，造寺堅固。後五百年，鬪諍堅固。白法隱沒。云云。此意初三箇五百年，如次戒定慧三法堅固得住。卽上所引正法五百年像法一千二時是也。造寺已後，並是

未法故基般若會釋云正法五百年像法一
千年此千五百年之後正法滅盡故知造塔
已後是屬末法問若爾者今世正當何時答
滅後年代雖有多說且舉兩說一法上師等
依周異記言佛當第五主穆王滿五十三年
壬申入滅若依此說從其壬申至我延曆二
十年辛巳一千七百五十歲二費長房等依
魯春秋佛當周第二十一主匡王斑四年壬

子入滅若依此說從其壬子至我延曆二十
年辛巳一千四百十歲故如今時是最末時
也彼時行事既同末法然則於末法中但有
言教而無行證若有戒法可有破戒既無戒
法由破何戒而有破戒破戒尙無何況持戒
故大集云佛涅槃後無戒滿州云云問諸經
律中廣制破戒不聽入衆破戒尙爾何況無
戒而今重論末法無戒豈無瘡自以傷哉答

此理不然。正像末法，所有行事廣載。諸經內外道俗，誰不披諷。豈貪求自身邪活，隱蔽持國之正法乎。但今所論末法，唯有名字比丘。此名字爲世眞寶，更無福田。設末法中有持戒者，既是恠異，如市有虎，此誰可信。問正像末事，已見衆經。末法名字爲世眞寶，出何聖典。答大集第九云：譬如眞金爲無價寶，若無眞金者，銀爲無價寶。若無銀者，鍮石爲寶。爲

無價。若無僞寶，赤白銅鐵白鐵鉛錫爲無價。寶如是一切世間佛寶無價。若無佛寶，緣覺無上。若無緣覺，羅漢無上。若無羅漢，餘賢聖衆以爲無上。若無餘賢聖衆，得定凡夫以爲無上。若無得定凡夫，淨持戒以爲無上。若無淨持戒，漏戒比丘以爲無上。若無漏戒，剃除鬚髮，身著袈裟，名字比丘爲無上寶。比餘九十五種異道，最爲第一。應受世供，爲物福田。

何以故能示衆生可怖畏故若有護持養育安置是人不久得忍地經上文此文中八重無價所謂如來緣覺聲聞及前三果得定凡夫持戒破戒無戒名字如其次第名爲正像末之時無價寶也初四正法時次三像法時後一末法時由此明知破戒無戒咸是眞寶問伏觀前文破戒名字莫不眞寶何故涅槃大集經國王大臣供破戒僧國起三災遂生

地獄破戒尙爾何況無戒而爾如來於一破戒或毀或讚豈一聖之說有兩判之失答此理不然涅槃等經且制正法世之破戒非於像末代之比丘其名雖同而時有異隨時制許是大聖旨故於世尊無兩判失問若爾以何知涅槃等經但制止正法所有破戒非像末僧答如所引大集所說八重眞寶是其證也皆爲當時無價寶故但正法時破戒比丘

穢清淨衆，故佛固禁制，不入衆。所以然者，涅槃第三云：如來今以無上正法，付囑諸王大臣宰相比丘比丘尼_{至乃}。有破戒毀正法者，王及大臣四部衆，應當苦治。如是王臣等得無量功德_{至乃}。是我弟子，真聲聞，也得福無量_{至乃}。如是制文，往往衆多，皆是正法所明之制文。非像末教，所以然者，像季末法不行正法，無法可毀，何名毀法？無戒可破，誰名破戒？又其

時大王無行而可護，由何出三災及失於戒慧？又像末時無證果，人如何彼明聽護二聖？故知上所說皆約正法，世有持戒時有破戒，故次像法千年中初五百年持戒漸減，破戒漸增，雖有戒行而無證果，故涅槃七云：迦葉菩薩白佛言：世尊如佛所說，有四種魔若魔所說及佛所說，我當云何而得分別有諸衆生隨逐魔行，復有隨順佛說者如是等輩復

云何知佛告迦葉我般涅槃七百歲後是魔
波旬漸起當沮壞我之正法譬如獵師身服
法衣魔波旬亦復如是作比丘像比丘尼像
優婆塞優婆夷像亦復化作至乃聽諸比丘受
畜奴婢僕使牛羊象馬乃至銅鐵釜鍍大小
銅盤所須之物耕田種植販賣市易儲穀米
如是衆事佛大悲故憐愍衆生皆聽蓄之如
是經律悉是魔說云云既云七百歲後波旬

漸起故知彼時比丘漸貪蓄八不淨物作此
妄說卽是魔流也此等經中明指年代具說
行事不可更疑且舉一文餘皆准知次像法
後半持戒減少破戒巨多故涅槃六云至乃又
十輪言若依我法出家造作惡行此非沙門
自稱沙門亦非梵行自稱梵行如是比丘能
開示一切天龍夜叉一切善法功德伏藏爲
衆生善知識雖不少欲知足剗除鬚髮被著

法服以是因緣故能爲衆生增長善根於諸
天人開示善道乃至破戒比丘雖是死人而
戒餘才猶如牛黃此牛雖死而人故取之亦
如麝香死後有用云云旣云迦羅林中有一
鎮頭迦樹此喻像運已衰破戒滿世僅有一
二持戒比丘又云破戒比丘雖是死人猶如
麝香死而有用爲衆生善知識明知此時漸
許破戒爲世福田同前大集次像季後全是

無戒佛知時運爲濟末俗讚名字僧爲世福
田又大集五十二云若後末世於我法中剃
除鬚髮身著袈裟名字比丘若有檀越捨施
供養得無量福又賢愚經言若有檀越將來
末世法垂欲盡正使蓄妻挾子四人以上名
字僧衆應當禮敬如舍利弗大目連等又云
若打罵破戒無知身著袈裟罪同出萬億佛
身血若有衆生爲我法故剃除鬚髮被服袈

袈設不持戎彼等悉已爲涅槃印之所印也
至乃大悲經云佛告阿難於將來世法欲滅盡
時當有比丘比丘尼於我法中得出家已手
牽兒臂而共遊行從酒家至酒家於我法中
作非梵行彼等雖爲酒因緣於此賢劫一切
皆得般涅槃此賢劫中當有千佛興出我爲
第四次後彌勒當補我處乃至最後盧至如
來如是次第汝應當知阿難於我法中但使

性是沙門汗沙門行自稱沙門形似沙門當
有被著袈裟者於賢劫彌勒爲首乃至盧至
如來彼諸沙門如是佛所於無餘涅槃次第
得入涅槃無有遺餘何以故如是一切沙門
中乃至一稱佛名一生信者所作功德終不
虛設我以佛智測知法界故云云至乃此等諸
經皆指年代將來末世名字比丘爲世導師
若以正法時制文而制末法世名字僧者教

機相乖人法不合由此律云制非制者是制斷三明所記說是有罪此上引經配當已訖後學教比例者末法法爾正法毀壞三業無記四儀有乖且如像法決疑經云至乃又遺教經云至乃又法行經云至乃鹿子母經云至乃又仁王經云至乃畧抄上

夫據諸修多羅勘決真偽教誠外教邪偽異執者涅槃經言歸依於佛者終不更歸依其

餘諸天神出畧般舟三昧經言優婆夷聞是三昧欲學者至乃自歸命佛歸命法歸命比丘僧不得事餘道不得拜於天不得祠鬼神不得視吉良日上巳又言優婆夷欲學三昧至乃不得拜天祠祀神出畧大乘大方等日藏經卷第八魔王波旬星宿品第八之二言爾時佉盧虱吒告天衆言是諸月等各有一主當汝可救濟四種衆生何者爲四救地上人諸龍夜叉乃

至謁等，如斯之類，皆悉救之。我以安樂諸衆生，故布置星宿，各有分部，乃至摸呼羅時等，亦皆具說。隨其國土方面之處，所作事業，隨順增長。佉盧虱吒於大衆前，合掌說言：如是安置日月年時大小星宿，何者？名爲有六時也。正月二月，名暄暖時；三月四月，名種作時；五月六月，求降雨時；七月八月，物欲熟時；九月十月，寒凍之時；十有一月，合十二月，大雪

之時，是十二月分爲六時。又大星宿其數有八，所謂歲星、熒惑、鎮星、太白、辰星、日月、荷羅喉星，又小星宿有二十八，所謂從昂至胃諸宿是也。我作如是次第安置，說其法已，汝等皆須亦見。亦聞一切大衆於意云：何我所置法，其事是不二十八宿及八大星所行諸業，汝喜樂不爲是爲非宜？各宣說。爾時一切天人、仙人、阿修羅龍及緊那羅等，皆悉合掌，咸

顯淨土方便化身土文類 六
四十五
作是言，如今大仙於天人間最爲尊重，乃至諸龍及阿修羅無能勝者，智慧慈悲最爲第一，於無量劫不忘憐愍一切衆生，故獲福報，誓願滿已，功德如海，能知過去現在當來一切諸事，天人之間無有如是智慧之者，如是法用日夜剎那及迦羅時大小星宿月半月滿年滿，法用更無衆生能作是法，皆悉隨喜安樂我等，善哉大德安穩衆生，是時佉盧虱

吒仙人復作是言，此十二月一年始終如此方便，大小星等剎那時法皆已說竟，又復安置四天大王於須彌山四方面所，各置一王，是諸方所各領衆生，北方天王名毘沙門，是其界內多有夜叉南方天王名毘留茶俱，是其界內多有鳩槃荼西方天王名毘留博叉，是其界內多有諸龍東方天王名題頭隸吒，是其界內多乾闥婆四方四維皆悉擁護，一

切洲渚及諸城邑亦置鬼神而守護之爾時
佉盧虱吒仙人爲於衆生演說法已時諸天龍
夜叉阿修羅緊那羅摩睺羅伽人非人等一切
大衆皆稱善哉歡喜無量是時天龍夜叉阿修
羅等日夜供養佉盧虱吒次復於後過無量世
更有仙人名伽力伽出現於世復更別說置諸
星宿小大月法時節要畧爾時諸龍在佉羅坻
山聖人住處尊重恭敬光味仙人盡其龍力而

供養之抄已出日藏經卷第九念佛三昧品第
十言爾時波旬說是偈已彼衆之中有一魔
女名爲離暗此魔女者曾於過去植衆德本
作是說言沙門瞿曇名稱福德若有衆生得
聞佛名一心歸依一切諸魔於彼衆生不能
加惡何況見佛親聞法人種種方便慧解深
廣至乃設千萬億一切魔軍終不能得須臾爲
害如來今者開涅槃道女欲往彼歸依於佛

即爲其父而說偈言至乃修學三世諸佛法度
脫一切苦衆生善於諸法得自在當來願我
還如佛爾時離暗說是偈已父王宮中五百
魔女姊妹眷屬一切皆發菩提之心是時魔
王見其宮中五百諸女皆歸於佛發菩提心
益大瞋忿怖畏憂愁至乃是時五百諸魔女等
更爲波旬而說偈言若有衆生歸佛者彼人
不畏千億魔何況欲度生死流到於無爲涅

槃岸若有能以一香華持散三寶佛法僧發
於堅固勇猛心一切衆魔不能壞至乃我等過
去無量惡一切亦滅無有餘至誠專心歸佛
已決得阿耨菩提果爾時魔王聞是偈已倍
大瞋恚怖畏煎心憔悴憂愁獨坐宮內是時
光味菩薩摩訶薩聞佛說法一切衆生盡離
攀緣得四梵行至乃應淨洗浴著鮮潔衣菜食
長齋勿噉辛臭於寂靜處莊嚴道場正念結

跏或行或坐念佛身相無使亂心更莫他緣
念其餘事或一日夜或七日夜不作餘業至
心念佛乃至見佛小念見小大念見大乃至
無量念者見佛色身無量無邊抄日藏經卷
第十護塔品第十三言時魔波旬與其眷屬
八十億衆前後圍遶往至佛所到已接足頂
禮世尊說如是偈至乃三世諸佛大慈悲受我
禮懺一切殃法僧二寶亦復然至心歸依無

有異願我今日所供養恭敬尊重世導師諸
惡永盡不復生盡壽歸依如來法時魔波旬
說是偈已白佛言世尊如來於我及諸衆生
平等無二心常歡喜慈悲含忍佛言如是時
魔波旬生大歡喜發清淨心重於佛前接足
頂禮右遶三匝恭敬合掌却住一面瞻仰世
尊心無厭足抄已出大方等大集月藏經卷第
五諸惡鬼神得敬信品第八上言諸仁者於

彼遠離邪見，因緣獲十種功德，何等爲十一者？心性柔善，伴侶賢良，二者信，有業報乃至奪命不起，諸惡三者歸敬，三寶不信天神，四者得於正見，不擇歲次日月吉凶，五者常生人天，離諸惡道，六者得賢善心，明人讚譽，七者棄於世俗，常求聖道，八者離斷常見，信因緣法，九者常與正信正行正發心人共相會遇，十者得生善道，以是遠離邪見，善根廻向。

阿耨多羅三藐三菩提，是人速滿六波羅蜜，於善淨佛土而成正覺，得菩提已，於彼佛土功德智慧一切善根莊嚴，衆生來生其國，不信天神，離惡道，畏於彼命終還生善道。月藏經卷第六諸惡鬼神得敬信品第八下言，佛出世甚難，法僧亦復難，衆生淨信難，離諸難亦難，哀愍衆生，難知足，第一難得聞正法，難能修第一難得，知難平等於世常受樂，此

十平等處，智者常速知_{至乃}。爾時世尊於彼諸惡鬼神衆中說法，時於彼諸惡鬼神衆中，彼惡鬼神昔於佛法作決定信，彼於後時近惡知識心見他過，以是因緣生惡鬼神_出。大方等大集經卷第六月藏分中，諸天王護持品第九言：爾時世尊示世間故，問娑婆世界主大梵天王言：此四天下是誰能作護持養育？時娑婆世界主大梵天王作如是言：大德婆

伽婆兜率陀天王共無量百千，兜率陀天子護持養育北鬱單越，他化自在天王共無量百千，他化自在天子護持養育東弗婆提，化樂天王共無量百千，化樂天子護持養育南閻浮提，須夜摩天王共無量百千，須夜摩天子護持養育西瞿陀尼，大德婆伽婆毘沙門天王共無量百千，諸夜叉衆護持養育北鬱單越，提頭賴吒天王共無量百千，乾闥婆衆

護持養育東弗婆提毘樓勒又天王共無量
百千鳩槃荼衆護持養育南閻浮提毘樓博
叉天王共無量百千龍衆護持養育西瞿陀
尼大德婆伽婆天仙七宿三曜三天童女護
持養育北鬱單越彼天仙七宿者虛危室壁
奎婁胃三曜者鎮星歲星熒惑星三天童女
者鳩槃彌那迷沙大德婆伽婆彼天仙七宿
中虛危室三宿是鎮星土境鳩槃是辰壁奎

二宿是歲星土境彌那是辰婁胃二宿是熒
惑土境迷沙是辰大德婆伽婆如天仙七
宿三曜三天童女護持養育北鬱單越大德
婆伽婆天仙七宿三曜三天童女護持養育
東弗婆提彼天仙七宿者昴畢觜參井鬼柳
三曜者太白星歲星月三天童女者毗利沙
彌偷那羯迦吒迦大德婆伽婆彼天仙七宿
中昴畢二宿是太白土境毘利沙是辰觜參

井三宿是歲星，土境，彌偷那，是辰，鬼柳，二宿，是月，土境，羯迦吒迦，是辰，大德婆伽婆如是，天仙七宿三曜，三天童女護持，養育，東弗婆提，大德婆伽婆，天仙七宿三曜，三天童女護持，養育，南閻浮提，彼天仙七宿者，星張翼軫角尤氏，三曜者，日辰星太白星，三天童女者，線訶迦若兜羅，大德婆伽婆，彼天仙七宿中，星張翼，是日，土境，線訶，是辰，軫角，二宿，是辰

星，土境，迦若，是辰，尤氏，二宿，是太白，土境，兜羅，是辰，大德婆伽婆如是，天仙七宿三曜，三天童女護持，養育，南閻浮提，大德婆伽婆，彼天仙七宿三曜，三天童女護持，養育，西瞿陀尼，彼天仙七宿者，房心尾箕斗牛女，三曜者，熒惑星，歲星，鎮星，三天童女者，毘離支迦檀，窳婆摩伽羅，大德婆伽婆，彼天仙七宿中，房心二宿，是熒惑，土境，毘利支迦，是辰，尾箕斗

三宿是歲星，土境檀菟婆是辰，牛女二宿是
鎮星，土境摩迦羅是辰，大德婆伽婆如是，天
仙七宿三曜三天童女護持，養育西瞿陀尼，
大德婆伽婆此四天下南閻浮提最爲殊勝，
何以故？閻浮提人勇健聰慧，梵行相應，佛婆
伽婆於中出世是故。四大天王於此倍增護
持，養育此閻浮提有十六大國，謂鴛伽摩伽
陀國、傍伽摩伽陀國、阿槃多國、支提國，此四

大國，毘沙門天王與夜叉衆圍遶護持，養育
迦尸國、都薩羅國、婆蹉國、摩羅國，此四大國
提頭賴吒天王與乾闥婆衆圍遶護持，養育
鳩羅婆國、毘時國、槃遮羅國、疎那國，此四大
國，毘樓勒叉天王與鳩槃荼衆圍遶護持，養
育阿濕婆國、蘇摩國、蘇羅吒國、甘滿闍國，此
四大國，毘樓博叉天王與諸龍衆圍遶護持，
養育大德婆伽婆過去，天仙護持，養育此四

天下故亦皆如是，分布安置於後，隨其國土城邑村落塔寺園林樹下塚間山谷曠野河泉陂澗乃至海中寶洲天祠於彼，卵生胎生濕生化生諸龍夜叉羅刹餓鬼毘舍遮富單那迦吒富單那等生於彼中，還住彼處無所繫屬不受他教，是故願佛於此閻浮提一切國土彼諸鬼神分布安置爲護持，故爲護一切諸衆生，故我等於此說欲隨喜佛言如是。

大梵如汝所說，爾時世尊欲重明此義而說偈言，示現世間故導師問梵王於此四天下誰護持養育如是，天師梵諸天王爲首兜率他化天化樂須夜摩能護持養育如是，四天下四王及眷屬亦復能護持二十八宿等及以十二辰十二天童女護持四天下，隨其所生處龍鬼羅刹等不受他教者，還於彼作護天神等差別，願佛令分布憐愍衆生，故熾然。

正法燈爾時佛告月藏菩薩摩訶薩言了知清淨土此賢劫初人壽四萬歲時鳩留孫佛出興於世彼佛爲無量阿僧祇億那由他百千衆生迴生死輪轉正法輪追迴惡道安置善道及解脫果彼佛以此四大天下付囑娑婆世界主大梵天王他化自在天王化樂天王兜率陀天王須夜摩天王等護持故養育故憐他衆生故令三寶種不斷絕故熾然故

地精氣衆生精氣正法精氣久住增長故令諸衆生休息三惡道故趣向三善道故以四天下付囑大梵及諸天王如是漸次劫盡諸天人盡一切善業白法盡滅增長大惡諸煩惱人壽三萬歲時拘那含牟尼佛出興於世彼佛以此四大天下付囑娑婆世界主大梵天王他化自在天王乃至四大天王及諸眷屬護持養育故乃至令一切衆生休息三

惡道趣向三善道故以此四天下付屬大梵
及諸天王如是次第劫盡諸天人盡白法亦
盡增長大惡諸煩惱溺人壽二萬歲時迦葉
如來出興於世彼佛以此四大天下付囑娑
婆世界主大梵天王他化自在天王化樂天
王兜率陀天王須夜摩天王憍尸迦帝釋四
天王等及諸眷屬護持養育故乃至令一切
衆生休息三惡道趣向三善道故彼迦葉佛

以此四天下付屬大梵四天王等及付諸天
仙衆七曜十二天童女二十八宿等護持故
養育故了知清淨土如是次第至今劫濁煩
惱濁衆生濁大惡煩惱濁鬪諍惡世時人壽
百歲一切白法盡一切諸惡闇翳世間譬如
海水一味大鹹大煩惱味遍滿於世集會惡
黨手執鬪體血塗其掌共相殺害如是惡衆
生中我今出世菩提樹下初成正覺受提謂

波利諸商人食爲彼等故以此閻浮提分布
天龍乾闥婆鳩槃荼夜叉等護持養育故以
是大集十方所有佛土一切無餘菩薩摩訶
薩等悉來集此乃至於此娑婆佛土其處百
億日月百億四天下百億四大海百億鐵圍
山大鐵圍山百億須彌山百億四阿修羅城
百億四大天王百億三十三天乃至百億非
想非非想處如是略數娑婆佛土我於是處

而作佛事乃至於娑婆佛土所有諸梵天王
及諸眷屬魔王他化自在天王化樂天王
兜率陀天王須夜摩天王帝釋天王四大天
王阿修羅王龍王夜叉王羅刹王乾闥婆王
緊那羅王迦樓羅王摩睺羅伽王鳩槃荼王
餓鬼王毘舍遮王富單那王迦吒富單那王
等悉將眷屬於此大集爲聞法故乃至於此
娑婆佛土所有諸菩薩摩訶薩等及諸聲聞

一切無餘悉來集。此爲聞法。故我今爲此所集。大衆顯示甚深佛法。復爲護世間。故以此閻浮提所集鬼神。分布安置。護持養育。爾時世尊復問娑婆世界主大梵天王言。過去諸佛以此四大天下。曾付囑誰。令作護持養育。時娑婆世界主大梵天王言。過去諸佛以此四天下。曾付囑我及憍尸迦。令作護持。而我
有失不彰。已名及帝釋名。但稱諸餘。天王及

宿曜辰。護持養育。爾時娑婆世界主大梵天王及憍尸迦帝釋頂禮佛足。而作是言。大德婆伽婆。大德修伽陀。我今謝過。我如小兒。愚癡無智。於如來前。不自稱名。大德婆伽婆。唯願容恕。大德修伽陀。唯願容恕。諸來大衆。亦願容恕。我於境界。言說教令。得自在處。護持養育。乃至令諸衆生。趣善道。故我等曾於鳩留孫佛。已受教勅。乃至令三寶種。已作熾然。

拘那含牟尼佛迦葉佛所我受教勅亦如是於三寶種已勤熾然地精氣衆生精氣正法味醍醐精氣久住增長故亦如我今於世尊所頂受教勅於已境界言說教令得自在處休息一切鬪諍飢饉乃至令三寶種不斷絕故三種精氣久住增長故遮障惡行衆生護養行法衆生故休息衆生三惡道趣向三善道故爲令佛法得久住故勤作護持佛言善

哉善哉妙丈夫汝應如是爾時佛告百億大梵天王言所有行法住法順法厭捨惡者今悉付囑汝等手中汝等賢首於百億四天下各各境界言說教令得自在處所有衆生弊惡羸獯惱害於他無有慈愍不觀後世畏觸惱刹利心及婆羅門毘舍首陀心乃至觸惱畜生心如是一作殺生因緣乃至作邪見因緣隨其所作非時風雨乃至令地精氣衆生精

氣正法精氣作損減因緣者汝應遮止令住
善法若有衆生欲得善者欲得法者欲度生
死彼岸者所有修行檀波羅蜜者乃至修行
般若波羅蜜者所有行法住法衆生及爲行
法營事者彼諸衆生汝等應當護持養育若
有衆生受持讀誦爲他演說種種解說經論
汝等當與彼諸衆生念持方便得堅固力入
所聞不忘智信諸法相令離生死修八聖道

三昧根相應若有衆生於汝境界住法奢摩
他毘婆舍那次第方便與諸三昧相應勤求
修習三種菩提者汝等應當遮護攝受勤作
捨施勿令乏少若有衆生施其飲食衣服臥
具病患因緣施湯藥者汝等應當令彼施主
五利增長何等爲五一者壽增長二者財增
長三者樂增長四者善行增長五者慧增長
汝等長夜得利益安樂以是因緣汝等能滿

六波羅蜜不久得成一切種智時娑婆世界主大梵天王爲首共百億諸梵天王咸作是言如是如是大德婆伽婆我等各各於已境界弊惡麤獷惱害於他無慈愍心不觀後世畏乃至我當遮障與彼施主增長五事佛言善哉善哉汝應如是爾時復有一切菩薩摩訶薩一切諸大聲聞一切天龍乃至一切人非人等讚言善哉善哉大雄猛士汝等如是

法得久住令諸衆生得離惡道速趣善道爾時世尊欲重明此義而說偈言
我告月藏言 入此賢劫初 鳩留佛付囑
梵等四天下 遮障諸惡故 熾然正法眼
捨離諸惡事 護持行法者 不斷三寶種
增長三精氣 休息諸惡趣 令向諸善道
拘那含牟尼 復囑大梵王 他化化樂天
乃至四天王 次後迦葉佛 復囑梵天王

化樂等四天 帝釋護世王 過去諸天仙
爲諸世間故 安置諸曜宿 令護持養育
至於濁惡世 白法盡滅時 我獨覺無上
安置護人民 今於大眾前 數數惱亂我
應當捨說法 置我令護持 十方諸菩薩
一切悉來集 天王亦來此 娑婆佛國土
我問大梵王 誰昔護持者 帝釋大梵天
指示餘天王 於時釋梵王 謝過導師言

我等所王處 遮障一切惡 熾然三寶種
增長三精氣 遮障諸惡朋 護持善朋黨
抄上 月藏經卷第七 諸魔得敬信品第十言
爾時復有百億諸魔俱共同時從坐而起合
掌向佛頂禮佛足而白佛言世尊我等亦當
發大勇猛護持養育佛之正法熾然三寶種
久住於世間令地精氣衆生精氣法精氣皆
悉增長若有世尊聲聞弟子住法順法三業

相應而修行者我等皆悉護持養育一切所

須令無所乏_{至乃}

於此娑婆界初入賢劫時拘樓孫如來

已囑於四天帝釋梵天王護持令養育

熾然三寶種增長三精氣拘那含牟尼

亦囑四天下梵釋諸天王護持令養育

迦葉亦如是已囑四天下梵釋護世王

護持行法者過去諸仙眾及以諸天仙

星辰諸宿曜亦囑令分布我出五濁世

降伏諸魔怨而作大集會顯現佛正法

_{至乃}一切諸天眾咸共白佛言我等所王處

皆護持正法熾然三寶種增長三精氣

令息諸病疫飢饉及鬪諍_{至乃} 器抄

提頭賴吒天王護持品云佛言日天子月天

子汝於我法護持養育令汝長壽無諸衰患

爾時復有百億提頭賴吒天王百億毘樓勒

顯淨土方便身土文類

又天王百億，毘樓博叉天王百億，毘沙門天王彼等同時，及與眷屬從座而起，整理衣服，合掌敬禮，作如是言：大德婆伽婆，我等各各於已天下勤作護持養育佛法，令三寶種熾然久住，三種精氣皆悉增長。我今亦與上首毘沙門天王同心護持，此閻浮提北方諸佛法。經已抄上月藏經卷第八忍辱品第十六言：佛言：如是如是。汝所言若有愛已厭苦求

樂，應當護持諸佛正法，從此當得無量福報。若有衆生爲我出家，剃除鬚髮，被服袈裟，設不持戒，彼等悉已爲涅槃印之所印也。若復出家，不持戒者，有以非法而作惱亂，罵辱毀訾，以手刀杖打縛，斫截，若奪衣鉢，及奪種種資生具者，是人則壞三世諸佛真實報身，則挑一切天人眼目，是人爲欲隱沒諸佛所有正法三寶種，故令諸天人不得利益，墮地獄。

故爲三惡道增長盈滿_上。又言爾時復有一切天龍乃至一切迦吒富單那人非人等皆悉合掌作如是言我等於佛一切聲聞弟子乃至若復不持禁戒剃除鬚髮著袈裟片者作師長想護持養育與諸所須令無乏少若餘天龍乃至迦吒富單那等作其惱亂乃至惡心以眼視之我等悉共令彼天龍富單那等所有諸根缺滅醜陋令彼不復得與我等

共住共食亦復不得同處戲笑如是擯罰_上。又言離於占相修習正見決定深信罪福因緣_{出抄}首楞嚴經言彼等諸魔彼諸鬼神彼等群邪亦有徒衆各各自謂成無上道我滅度後末法之中多此魔民多此鬼神多此妖邪熾盛世間爲善知識令諸衆生落愛見坑失菩提路誑惑無識恐令失心所過之處其家耗散成愛見魔失如來種_上灌頂經言三十

六部神王萬億恒沙鬼神為眷屬陰相番代
 護受三歸者^上地藏十輪經言具正歸依遠
 離一切妄執吉凶終不歸依邪神外道又言
 或執種種若少若多吉凶之相祠祭鬼神^{至乃}
 而生極重大罪惡業近無間罪如是之人若
 未懺悔除滅如是大罪惡業不令出家及受
 具戒若令出家或受具戒即便得罪^上集一
 切福德三昧經中言不向餘乘不禮餘天^上

本願藥師經言若有淨信善男子善女人等
 乃至盡形不事餘天又言又信世間邪魔外
 道妖孽之師妄說禍福便生恐動心不自正
 卜問覓禍殺種種衆生解奏神明呼諸魍魎
 請乞福祐欲冀延年終不能得愚癡迷惑信
 邪倒見遂令橫死入於地獄無有出期^{至乃}八
 者橫為毒藥厭禱呪咀起屍鬼等之所中害
 抄^上菩薩戒經言出家人法不向國王禮拜

不向父母禮拜六親不敬鬼神不禮_上佛本
行集經第四十二卷優婆斯那品言爾時彼
三迦葉兄弟有一外甥螺髻梵志其梵志名
優婆斯那_{至乃}恆共二百五十螺髻梵志弟子
修學仙道彼聞其舅迦葉三人諸弟子往詣
於彼大沙門邊阿舅剃除鬚髮著袈裟衣見
已向舅而說偈言舅等虛祀火百年亦復空
修彼苦行今日同捨於此法猶如蛇脫於故

皮爾時彼舅迦葉三人同共以偈報其外甥
優婆斯那作如是言我等昔空祀火神亦復
徒修於苦行我等今日捨此法實如蛇脫於
故皮_{出抄}起信論曰或有衆生無善根力則爲
諸魔外道鬼神所誑惑若於坐中現形恐怖
或現端正男女等相當念唯心境界則滅終
不爲惱或現天像菩薩像亦作如來像相好
具足若說陀羅尼若說布施持戒忍辱精進

禪定智慧，或說平等空無相無願無怨無親，無因無果畢竟空寂是真涅槃，或令人知宿命過去之事，亦知未來之事，得他心智辨才無礙，能令衆生貪著世間名利之事，又令使人數瞋，數喜，性無常，准或多，慈愛多，睡多，宿多，病其心懈怠，或率起精進，後便休廢，生於不信，多疑，多慮，或捨本勝行，更修雜業，若著世事種種牽纏，亦能使人得諸三昧，少分相

似，皆是外道所得，非真三昧，或復令人若一日若二日若三日乃至七日住於定中，得自然香美飲食，身心適悅，不飢不渴，使人愛著，或亦令人食無分齊，乍多乍少，顏色變異，以是義故，行者常應智慧觀察，勿令此心墮於邪網，當勤正念，不取不著，則能遠離是諸業障，應知外道所有三昧，皆不離見愛我慢之心，貪著世間名利恭敬，故上巳

辯正論

撰法琳

曰十喻九箴篇

答李道士

十異九迷 外一異曰太上老君託神玄妙
玉女剖左腋而生釋迦牟尼寄胎摩耶夫人
開右脇而出

內一喻曰老君逆常託牧女而左出世尊順
化因聖母而右生

開士曰案盧景裕戴詵韋處玄等集解五千
文及梁元帝周弘政等考義類云太上有四

謂三皇及堯舜是也言上古有此大德之君
臨萬民之上故云太上也郭莊云時之所賢
者爲君材不稱世者爲臣老子非帝非皇不
在四種之限有何典據輒稱太上耶檢道家
玄妙及中台朱韜玉机等經并出塞記云老
是李母所生不云有玄妙玉女既非正說尤
假謬談也仙人玉籙云仙人無妻玉女無夫
雖受女形畢竟不產若有茲瑞誠曰可嘉何

爲史記無文周書不載求虛責實信矯妄者
之言耳禮云退官無位者左遷論語云左衽
者非禮也若以左勝右者道士行道何不左
旋而還右轉耶國之詔書皆云如右竝順天
之常也至乃

外四異曰

老君文王之日爲隆周之宗師
釋迦莊王之時爲屬寶之教主

內四喻曰

伯陽職處小臣忝充藏吏不在文王之日亦
非隆周之師

牟尼位居太子身證特尊當昭王之盛年爲
閻浮教主至乃

外六異曰

老君降世始自周文之日訖于孔丘之時釋
迦下生肇於淨飯之家當我莊王之世

內六喻曰

迦葉生桓王丁卯之歲終景王壬午之年雖
訖孔丘之時不出姬昌之世

調御誕昭王甲寅之年終穆王壬申之歲是
為淨飯之胤本出莊王之前

開士曰孔子至周見老聃而問禮焉史記具
顯為文王師則無典證出於周末其事可尋

若在周初史文不載

至乃

外七異曰

老君初生周代晚適流沙不測始終莫知方
所

釋迦生於西國終彼提河弟子搥胸群胡大
叫

內七喻曰

老子生於賴鄉葬於槐里詳平秦佚之弔責
在遁天之形

瞿曇出彼王宮隱慈鵲樹傳乎漢明之世秘
在蘭臺之書

開士曰莊子內篇云老聃死秦佚弔焉三號
而出弟子怪問非夫子之徒歟秦佚曰向吾
入見少者哭之如哭其父老者哭之如哭其
子古者謂之遁天之形始以爲其人也而今
非也遁者隱也天者免縛也形者身也言始
以老子爲免縛隱形之仙今則非也嗟其諂

曲取人之情故不免死非我友至乃

內十喻答外十異

外從生左右異一內從生有勝劣

內喻曰左衽則戎狄所尊右命者爲中華所
尚故春秋云冢鄉無命介鄉有之不亦左乎
史記云藺相如功大位在廉頗右頗耻之又
云張儀相右秦而左魏犀首相右韓而左魏
蓋云不便也禮云左道亂群殺之豈非右優

而左劣也皇甫謐高士傳云老子楚之相人家干渦水之陰師事常縱子及常子有疾耳往問疾焉嵇康云李耳從涓子學九仙之術檢太史公等衆書不云老子剖左腋生既無正出不可承信明矣驗知揮戈操翰蓋文武之先五氣三光寔陰陽之首是以釋門右轉且扶人用張陵左道信逆天常何者釋迦起無緣之慈應有機之召語其迹也至乃夫釋氏

者天上天下介然居其尊三界六道卓爾推其妙至乃外論曰老君作範唯孝唯忠救世度人極慈極愛是以聲教永傳百王不改立風長被萬古無差所以治國治家常然楷式釋教棄義棄親不仁不孝閻王殺父翻得無愆調達射兄無聞得罪以此導凡更爲長惡用斯範世何能生善此逆順之異十也
內喻曰義乃道德所卑禮生忠信之薄瑣仁

譏於匹婦大孝存乎不匱然對凶歌笑乖中

夏之容臨喪扣盆非華俗之訓

原壤母死騎棺而歌孔子助祭弗譏子桑

死子貢吊四子相視而笑莊子妻死扣盆而歌也

故教之以孝所以敬天下之

為人父也教之以忠敬天下之為人君也化

周萬國乃明辟之至仁形于四海實聖王之

巨孝佛經言識體輪迴六趣無非父母生死

變易三界孰辨怨親又言無明覆慧眼來往

生死中往來多所作更互為父子怨親數為

知識知識數為怨親是以沙門捨俗趣真均

庶類於天屬遺榮即道等含氣於已親

之行普正之心等

之普意親

且道尚清虛爾重恩愛法貴平等爾簡

怨親豈非惑也勢競遺親文史明事齊桓楚

穆此其流也欲以訾聖豈不謬哉爾道之劣

十也

至乃

二皇統化

須彌四城經云應聲菩薩為伏義吉祥菩薩為女媧也

居淳風

之初三聖立言

空寂所問經云迦葉為老子備重為孔子光淨為顏回也

興已澆之

末立虛沖一之旨黃盛其談詩書禮樂之文

周孔隆其教，明謙守質，乃登聖之階。梯三畏五常，爲人天之由。漸蓋冥符，於佛理非正辯之極。談猶訪道，於瘖聾磨方，而莫窮遠邇。問津於兔馬，知濟而不測。淺深因斯而談，殷周之世非釋教所宜行也。猶焰威赫耀童子不能正目而視，迅雷奮擊懦夫不能張耳而聽。是以河池涌泛，昭王懼於誕神。雲霓變色，穆后欣亡聖。

周書異記云：昭王二十四年四月八日，江河泉水悉皆泛漲。穆王五十二年二月十五日，暴風卒起，樹木摧折。

天陰雲黑有白虹之怪也。豈能越葱河而稟化，踰雪嶺而効誠。淨名云：是盲者過非日月，咎適欲窮其鑿窟之辯，恐傷吾子混沌之性。非爾所知，其盲一也。

內建造像塔，指二

自漢明已下，訖于齊梁。王公守牧，清信士女及比丘比丘尼等，冥感至聖，目覩神光者，凡二百餘人。至如見迹萬山浮耀，滄瀆清臺之

下觀滿月之容，雍門之外觀相輪之影，南平
獲應於瑞像，文宣感夢於聖牙，蕭后一鑄而
剋成，宋皇四摸而不就，其例甚衆，不可具陳。
豈以爾之無目而斥彼之有靈哉！然德無不
備者，謂之爲涅槃道；無不通者，名之爲菩提
智；無不周者，稱之爲佛陀。以此漢語譯彼梵
言，則彼此之佛照然可信也。何以明之？夫佛
陀者，漢言大覺也。菩提者，漢言大道也。涅槃

者，漢言無爲也。而吾子終日踐菩提之地，不
知大道卽菩提，異號也。稟形於大覺之境，未
閑大覺卽佛陀之譯名也。故莊周云：且有
大覺者而後知其大夢也。郭註云：覺者聖人也。
言患在懷者皆夢也。註云：夫子與子游未能
忘言而神解，故非大覺也。君子曰：孔丘之談
茲亦盡矣。涅槃寂照不可識，識不可智，知則
言語斷而心行滅，故忘言也。法身乃三點四

德之所成蕭然無累故稱解脫此其神解而患息也夫子雖聖遙以推功佛何者按劉向古舊二錄云佛經流於中夏一百五十年後老子方說五千文然則周之與老竝見佛經所說言教往往可驗至乃正法念經云人不持戒諸天減少阿修羅盛善龍無力惡龍有力惡龍有力則降霜雹非時暴風疾雨五穀不登疾疫競起人民飢饉互相殘害若人持戒

多諸天增足威光修羅減少惡龍無力善龍有力善龍有力風雨順時四氣和暢甘雨時降百穀稔豐人民安樂兵戈戢息疾疫不行也至乃君子曰道士大霄隱書無上真書等云無上大道君治在五十五重無極大羅天中玉京之上七寶玄臺金牀玉机仙童玉女之所侍衛住在三十三天三界之外按神仙五嶽圖云大道天尊治大玄之都玉光之州金

真之郡天保之縣元明之鄉定志之里災所不及靈書經云大羅是五億五萬五千五百五十五重天之上天也五嶽圖云都者覩也太上大道道中之道神明君最守靜居太玄之都諸天內音云天與諸仙鳴樓都之鼓朝宴玉京以樂道君案道士所上經目皆云依宋人陸修靜而列一千二百二十八卷本無雜書諸子之名而道士今列乃有二千四十

卷其中多取漢書藝文志目妄注八百八十四卷爲道經論至乃案陶朱者卽是范蠡親事越王勾踐君臣悉囚於吳嘗屎飲尿亦以甚矣又復范蠡之子被戮於齊父既有變化之術何以不能變化免之案造立天地記稱老子託生幽王皇后腹中卽是幽王之子又身爲柱史復是幽王之臣化胡經言老子在漢爲東方朔若審爾者知幽王爲大戎所殺豈

可不愛君父與神符令君父不死耶至乃指陸
修靜目錄既無正本何謬之甚也然修靜爲
目已是大僞今玄都錄復是僞中之僞矣至乃
又云大經中說道有九十六種唯佛一道是
於正道其餘九十五種皆是外道朕捨外道
以事如來若有公卿能入此誓者各可發菩
提心老子周公孔子等雖是如來弟子而爲
化既邪止是世間之善不能隔凡成聖公卿

百官候王宗室宜反僞就眞捨邪入正故經
教成實論說云若事外道心重佛法心輕卽
是邪見若心一等是無記不當善惡事佛心
強老子心弱者乃是清信言清信者清是表
裏俱淨垢穢惑累皆盡信是信正不邪故言
清信佛弟子其餘等皆邪見不得稱清信也
至乃捨老孔之邪風入法流之眞教抄出光明
寺和尚云上方諸佛如恒沙還舒舌相爲娑

婆十惡五逆多疑謗信邪事鬼餒神魔妄想
求恩謂有福災障禍橫轉彌多連年臥病於
牀枕聾盲脚折手攣承事神明得此報如
何不捨念彌陀上天台法界次第云一歸依
佛經云歸依於佛者終不更歸依其餘諸外
天神也又云謂歸依佛者終不墮惡趣云二
歸依法謂大聖所說若教若理歸依修習也
三歸依僧謂歸心出家三乘正行之伴故經

云永不復更歸依其餘諸外道上慈雲大師
云然祭祀之法天竺韋陀支那祀典既未逃
於世論真誘俗之權方上高麗觀法師云餓
鬼道梵語闍黎多此道亦徧諸趣有福德者
作山林塚廟神無福德者居不淨處不得飲
食常受鞭打填河塞海受苦無量諂誑心意
作下品五逆十惡感此道身上神智法師釋
云餓鬼道常飢曰餓鬼之言歸尸子曰古者

名人死爲歸人。又人神云鬼地神曰祇也。至乃
形或似人或如獸等。心不正直。名爲諂誑。大
智律師云。神謂鬼神。總收四趣。天修鬼獄。度
律師云。魔卽惡道。所收止觀。魔事境云。二明
魔發相者。通管屬。皆稱爲魔。細尋枝異。不出
三種。一者慢悵鬼。二者時媚鬼。三者魔羅鬼。
三種發相。各各不同。源信依止觀云。魔者依
煩惱而妨菩提。鬼者起病惡奪命根。上論語。

云季路問事鬼神。子曰。不能事人焉。能事鬼

神。抄已出上

竊以聖道諸教。行證久廢。淨土眞宗。證道今
盛。然諸寺釋門。昏教兮。不知眞假。門戶洛都。
儒林迷行兮。無辯邪正。道路斯以。興福寺學
徒奏達。

號後鳥羽院
太上天皇

諱尊成

號土御門院
今上

諱爲仁

聖曆承元丁卯歲仲春上

旬之候 主上臣下背法違義成忿結怨
因茲真宗興隆大祖源空法師并門徒數輩
不考罪科猥坐死罪或改僧儀賜姓名處遠
流予其一也爾者已非僧非俗是故以秃字
爲姓空師并弟子等坐諸方邊州經五年居
諸

皇帝

號佐土院

諱守成

聖代建曆辛未歲子月中

旬第七日蒙勅免入洛已後空居洛陽東山

西麓鳥部野北邊大谷同二年壬申寅月下
旬第五日午時入滅奇瑞不可稱計見別傳
然愚秃釋鸞建仁辛酉曆棄雜行兮歸本願
元久乙丑歲蒙恩恕兮書選擇同年初夏中
旬第四日選擇本願念佛集內題字并南無
阿彌陀佛往生之業念佛爲本與釋綽空字
以空眞筆令書之同日空之眞影申預奉圖
畫同二年閏七月下旬第九日眞影銘以眞

筆令書南無阿彌陀佛與若我成佛十方衆
生稱我名號下至十聲若不生者不取正覺
彼佛今現在成佛當知本誓重願不虛衆生
稱念必得往生之真文又依夢告改綽空字
同日以御筆令書名之字畢本師聖人今年
七旬三御歲也選擇本願念佛集者依禪定
博陸法名圓照之教命所令撰集也真宗簡要
念佛奧義攝在于斯見者易諭誠是希有最

勝之華文無上甚深之寶典也涉年涉日蒙
其教誨之人雖千萬云親云疎獲此見寫之
徒甚以難爾既書寫製作圖畫眞影是專念
正業之德也是決定往生之徵也仍抑悲喜
之淚註由來之緣慶哉樹心弘誓佛地流念
難思法海深知如來矜哀良仰師教恩厚慶
喜彌至至孝彌重因茲鈔眞宗詮撫淨土要
唯念佛恩深不耻人倫嘲若見聞斯書者信

順爲因疑謗爲緣信樂彰於願力妙果顯於
安養矣安樂集云採集眞言助修往益何者
欲使前生者導後後生者訪前連續無窮願
不休止爲盡無邊生死海故上巳爾者末代道
俗可仰信敬也可知如華嚴經偈云若有見
菩薩修行種種行起善不善心菩薩皆攝取

上巳

顯淨土眞實教行證文類六

明治四十五年四月一日印刷
明治四十五年四月十日發行

三重縣河嶽郡一身田町七百六十四番地
發行者 長谷部圓 祢

京都市上京區二條通木屋町西入貝葉書院
印刷者 河村泰太郎

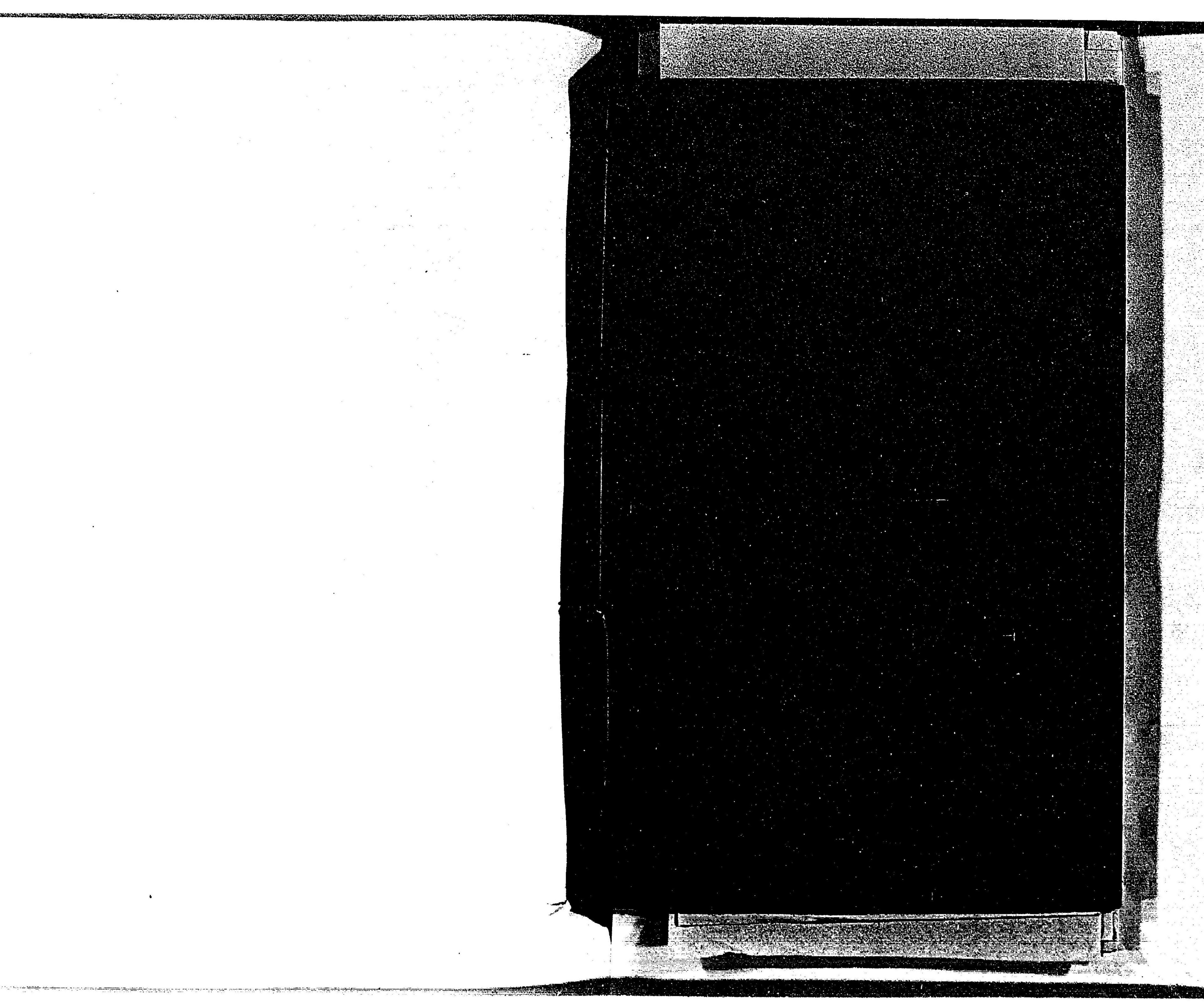
京都市下京區木津屋橋通堀川東入鹽小路町
印刷所 六條活版製造所

發行所 高田山專修寺

255
518

畢淨土方便在居士文苑六

八五



特 35
910

350
518