

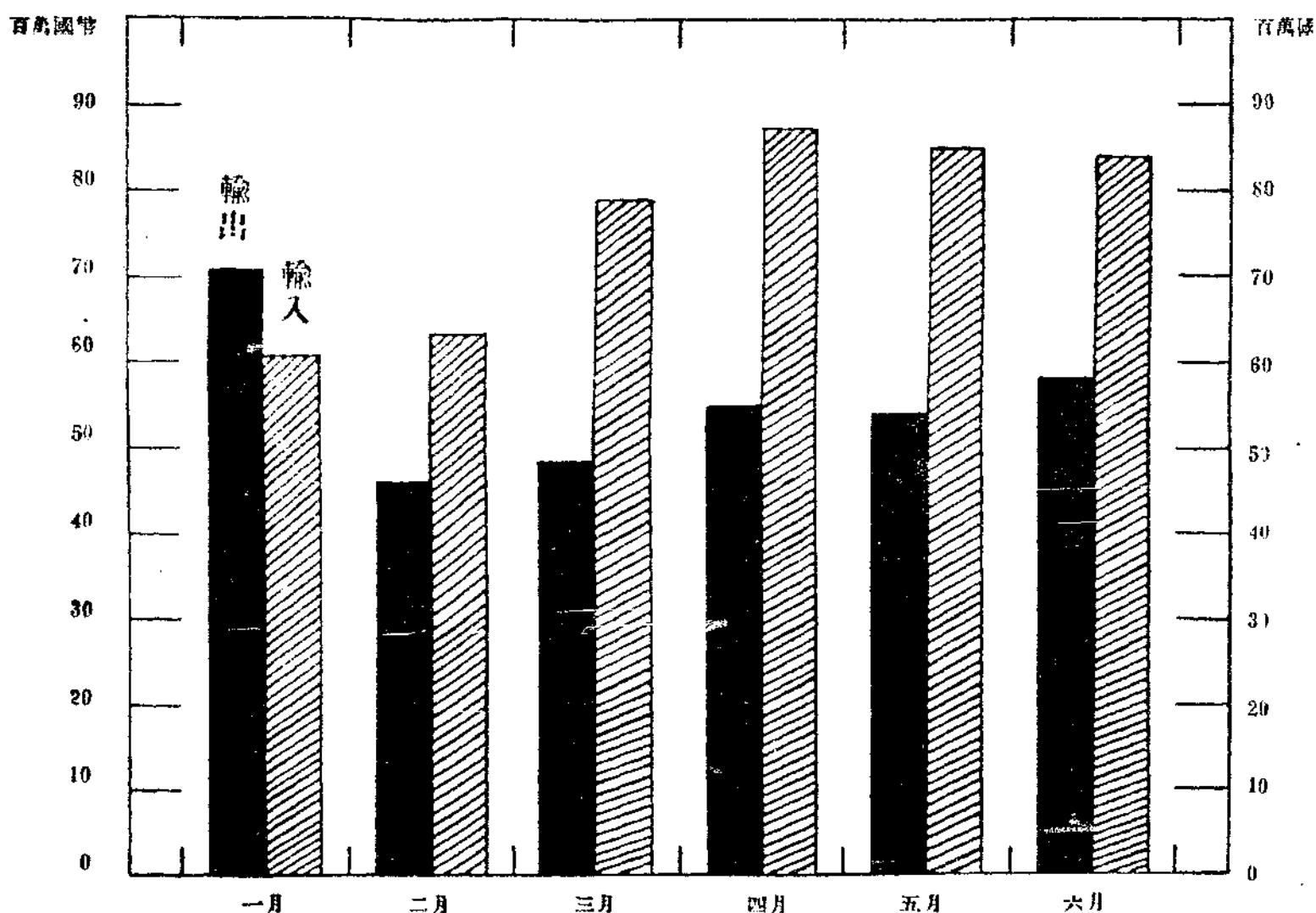
國際貿易情報

FOREIGN TRADE BULLETIN

實業部定期刊物第十種週刊

第一卷
第二十六期

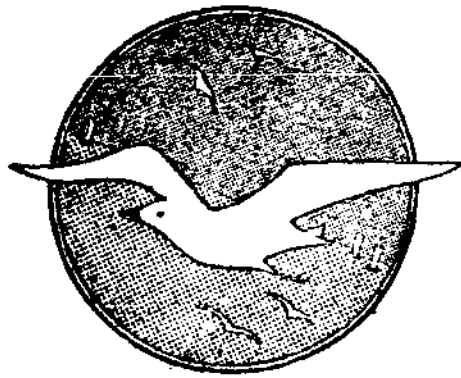
民國二十五年上半年輸出入貿易價值按月比較圖



實業部國際貿易編輯局

口 功 成 新 革 大 界 皂 肥 內 國 口

口 料 原 要 主 之 潔 清 生 衛 口



經售處

上海各大公司大商店及藥房

隨時發售

另備飛鵝牌黑貓牌兩種專為工廠之用

特 點

- 專備洗面洗手洗髮及沐浴之用
- (一) 含有強度之除垢特性並兼有消毒作用
 - (二) 可使皮膚細嫩頭髮柔軟
 - (三) 使用簡易能迅速產生有光澤及和風之泡沫
 - (四) 洗面洗手洗髮及沐浴皆可應用

海 鷗 牌 香 皂 精

特 點

- 專洗棉麻織品及普通物品之用
- (一) 不需擦搓祇須翻動數次即能深入紡織品之纖維內將污除垢
 - (二) 深入纖維內之皂質用清水一漂即可消除淨盡
 - (三) 無論用熱水冷水皆能立即溶解
 - (四) 保持所洗物品新時之柔性能及鮮艷

鸚 鵡 牌 洗 衣 皂 精

白 熊 牌 洗 衣 皂 精

專洗絲毛織品及精緻物品之用

口 行 發 司 公 限 有 份 股 業 工 學 化 都 首 海 上 口

電話三七六九三

上海徐家匯路五八九五號

欲知國際貿易商行之真相

欲知國際貿易市場之實踐

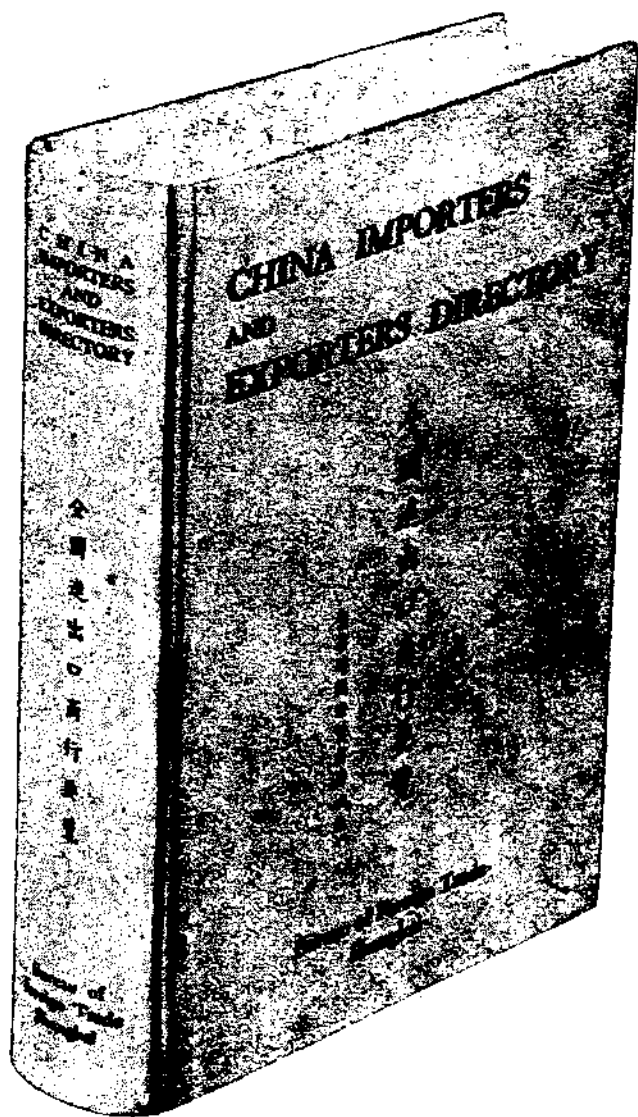
請購閱「全國進出口商行要覽」

進出口商行一千三百餘家：行名、地址、國籍、經營項目：一覽無餘

編排醒目
檢查極易
費半分鐘
即能查得君所欲知之一切

附錄商品檢驗規程商標法及其他一切參考資料等

備此一編無異請一經濟顧問

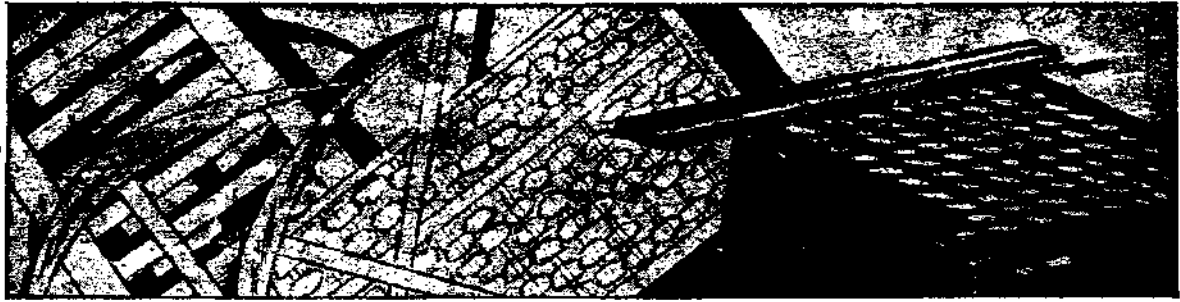


七 百 餘 頁

定價八元
郵費在內
國外另加
郵費二元

上海北蘇州路一〇四〇

實業部國際貿易局發行



國際貿易情報目錄

第一卷 第二十六期
每星期二出版

進出口商品研究

花生(續)

麻(續)

進出口商品市況

生絲 桐油 腸衣 呢絨 棉布 紗花 糖 五金

國內外貿易報告

本年上期與上年上期我國紙類貿易之比較
我國火柴在紐絲綸銷售之前途

特載

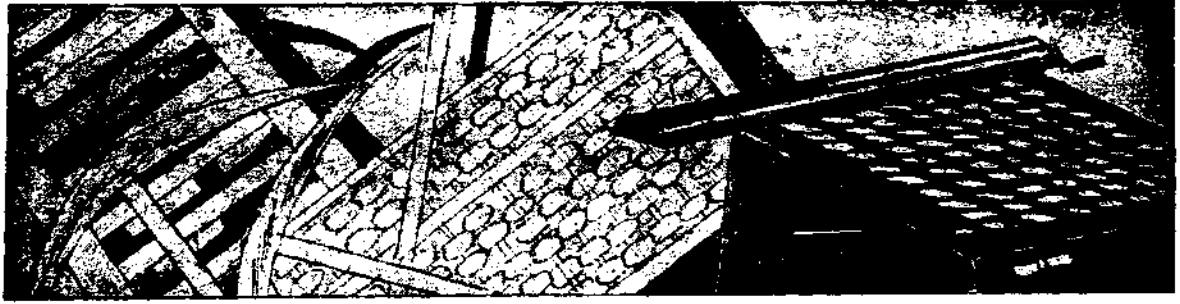
各國棉布棉紗進口稅則

二十五年全國棉產第一次估計報告

國外關稅規則

巴勒斯坦對絲及人造絲織物進口免稅規定 聖文生 St. Vincent 修改關稅 英國修





改米粉稷粉及三角麥粉之稅率 英國開征蕃薯(新蕃薯除外)附加稅 英國改變紙
製物品之稅率 愛爾蘭修改刷帚輸入比額內容 法國規定本年第三季之農產品及工
業品進口稅率 瑞士統制食物之售賣 羅馬尼亞增加人造紺青 Ultramarine 之比
額稅

海外商情摘要

小麥 桐油 農產品 華絲

國內商行調查

永嘉國貨廠商一覽

國外商行調查

豬鬃(美國日本英國德國)

貿易介紹

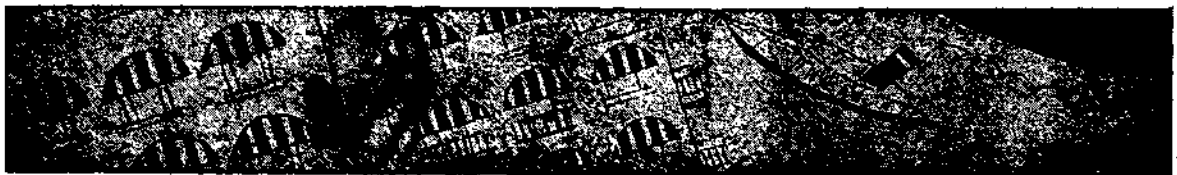
地席 草蓆、藤心 胡桃 桅燈、煤氣燈及零件 手電筒、電池、電珠

國外貿易消息

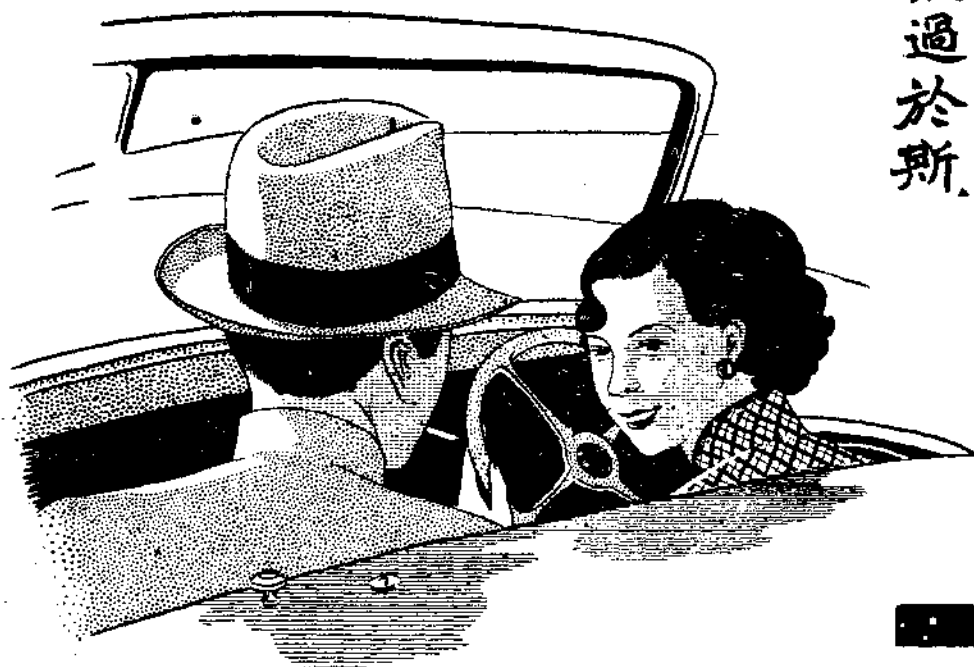
華茶在那威之銷場 馬來亞錫米產量 日商工省決定貿易國策 蘇聯工業生產進步
英羅續訂商業協定

國內貿易消息

七月份滬市對外貿易入超 植物油廠開創立會 兩湖紅茶產銷概況 盧鹽輸日即將
實現 我國輸美生絲減退 全國紗廠概況



斜陽影裏，偕倚侶迎風
 疾馳，吸五華牌香烟
 清芬襲人，賞心樂事
 無過於斯。



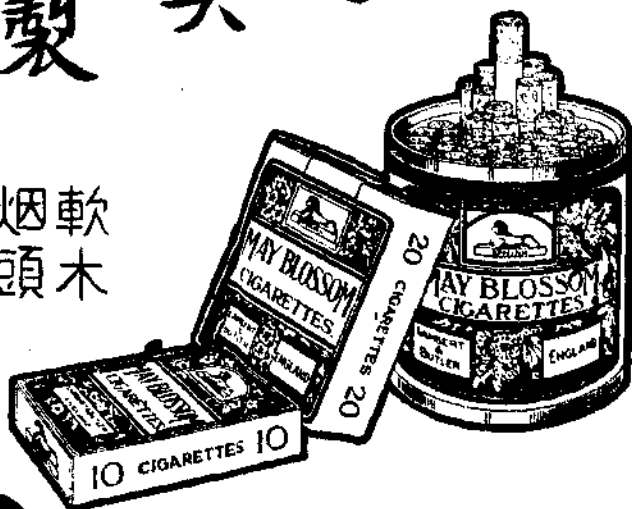
五華牌

良精法製 美優質品



為認務表質等為商人
 要明請識之品高標獅

烟軟
 頭木



進出口商品研究

花生 (續)

三 市場情形

(一) 市場分佈

花生之市場有出口市場與轉口市場之分。前類市場上之花生，大部分皆輸往外洋，如青島，天津，煙台，威海衛，秦皇島等屬之，而以青島之輸出為最多。轉口市場中之花生，以分銷至內地各處為主，如徐州，濟南，上海等屬之，而以上海之銷數為最大。但出口市場之商人，並非絕對不做轉口，而轉口市場之行號，亦非祇限于內銷，僅比較上，有主要與不主要之分耳。要之，市場之變遷，完全以銷路為轉移，利益為依歸。外銷旺而有利可圖，則傾向于出口，反之則改變為轉口。我國花生市場中之濟南，徐州，因地利上之限制，無與外洋直接發生關係之可能，故在任何環境之下，皆保守轉口市場之地位。青島，天津，煙台，威海衛，秦皇島等，則水陸交通便利，接近海口，既可為轉口碼頭，又可為出口市場。譬如上海，本為花生出口重要口岸之一，近以環境變遷，傾向于轉口一途，幾無花生出口之可言，蓋出口商日趨于青島，上海無利可圖也。爰將各花生市場中花生之來源及其運輸情形分述于後，特別注意于上海及青島兩埠，一以代表轉口市場，一則為花生輸出之中心。關於花生之出口情形，則當于下章「出口情形」中述之。

▲徐州市場 徐州為蘇北第一大埠，地位錯入山東，河南，安徽三省，隴海，津浦二絡交貫于此，北控魯豫，南瞰江淮，地位重要，交通便利。惟偏重陸路，而缺乏水運。公路方面，徐海，銅蕭，銅豐，銅睢各段，均已次第通車。運輸方面，向以津浦路為交通要道，自隴海招商局，舉辦聯運以來，大

部貨物。改由海州裝船，北達青島，南通上海，費用亦較前減少。

徐州附近一帶，為花生出產之區，加以地處要衝，交通便利，故魯南、豫東及蘇北等處花生，亦多集中于此。每年花生之自徐州輸出者，常在一萬餘噸之譜，其輸往地點，以隴海路招商局聯運至上海居多數，青島次之，一部分則由津浦路直達濟南或浦口。

徐州花生之來源，除本地所產不計外，大約可分為三路，分別述之於後：

- 一、東北路 如魯南之郟城、嶧縣及徐屬之邳縣等處出產或由津浦路臨台支綫，或自隴海路運河站，轉運至徐。
- 二、東南路 包括淮北之睢寧及蕭縣等縣，概由公路運至徐州。
- 三、西北路 凡沛縣、豐縣、碭山，皆屬之。或沿公路，或轉隴海路至徐。

徐州不僅交通便利，且為金融中心，蓋魯南、蘇北一帶，地瘠民貧，既無錢莊，更乏銀行，金融流通，全恃徐州，各省客商之來此採辦土產者，多以徐州為駐節之地，徐州之成為蘇北重鎮，良有以也。

▲濟南市場 濟南為山東省會，居魯省之腹心，南屏泰岱，北臨黃河，東接小清河，而津浦膠濟兩鐵路交會于城西。水陸交通，俱稱便利，貨物東運，有膠濟路直抵青島，一日可達，南運浦口上海，北至天津北平，及運往河南晉陝之貨，則由津浦路直達或運至徐州換車，需時亦僅二日。水道方面，則恃黃河及小清河，為運輸之要道。黃河橫貫山東北部，全線可以通航，上游以臨濮集，下游以濼口鎮，為航行之終點。濼口距濟南城北九里，乃濟南與黃河流域各縣，貨物往來必由之途。臨濮集屬鄆城縣，為魯豫交界之重鎮，凡上游之貨物，遠至河南、陝西之出產，皆沿河順流至臨濮集，轉運濼口上陸。黃河之通航期，每年自三月起至十月底止，約八個月，十月後河水冰凍，舟楫不通。小清河起于濟南，經歷城、章邱、齊東等縣，以迄壽光縣之羊角溝入海。黃台橋為小清河上游之唯一碼頭，距濟南城北五里，津浦鐵路特築支綫，連接濼口黃台，膠濟鐵路亦建車站于此，然後轉運各處，故黃台實為濟南水運貨物出入門戶。除此以外，尚有公路，連絡各縣，通北部者名濟惠路，通東北部者名濟武路，通東部者名歷章路，通南部者名歷泰路，通西南部者名歷濟路，袞曹路，通西部者名濟濮路，濟館路，通西北部者名濟臨路，交通之便利，于此可見一般。

濟南為花生之內銷集散市場，每年各路花生之運集濟南者，不下十萬餘噸，凡附近之北路貨，多由大車旱路運至濟南，南路貨則由鐵路運至濟南，臨濮集及黃河兩岸之貨，則取水道運濟。茲將濟南花生之來源略述如後：

一、南路貨 包括泰安、萊蕪、鄒縣、滕縣、曲阜、費縣、嶧縣、郟城、臨沂、新泰、寧陽、泗水等出品。內中泰安、曲阜、鄒縣、滕縣、嶧縣，皆在津浦沿綫各站。費縣所產，則經滕縣出口。新泰、萊蕪、泗水、寧陽等，則由津浦路大汶口站輸出。郟城、臨沂之花生，則南運上海者居多。

二、北路貨 黃河以北之齊東、禹城、平原等縣之花生皆屬之，運輸全由旱道直達濟南。

三、臨濮貨 黃河上游之花生，甚或遠至開封，必先集中於臨濮，然後轉運灤口登陸，雖非臨濮出產，而統稱之為臨濮貨。

濟南為魯南、魯北及黃河上游花生集中之地，故各路客商之採辦花生者，亦紛紛而至，內中以青島幣為主，蓋濟南市場之花生，十九運往青島轉銷外洋也。

▲天津市場 天津居河北省之東，當白河衆水之匯，津浦、北寧兩路，交會于此，為我國北方第一商埠。水運方面，北至大連、營口，東達日本，朝鮮，南通青島、上海。陸路則津浦綫可以直抵浦口，北寧路連接遼寧、北平。遠至西北之甘、新、青、綏，以及山西、陝西、河南之貨物，皆可轉道平綏、平漢兩路而達天津，車輪雲集，交通便利。惜白河冬季告凍，航運須至大沽口駁裝，為美中之不足耳。天津出口花生，亦為大宗土產之一，凡河北省出產之花生，皆以天津為吐納之口。其來源約可分為四路，茲分述如下：

一、東路 凡灤縣、遵化、盧龍一帶出產之花生，均由北寧路直運天津。

二、南路 如大名、南樂，以及附近各地，先由旱路運平漢路，再轉北寧路運津。

三、北路 若密雲、懷柔、黃村三地之出產，亦由北甯路運至天津。

四、西路 深州、武強、獻縣、饒陽、肅甯等處，皆沿西河運津。

此外山東省德州、平原、禹城、肥城之花生，亦有運津者，惟概由津浦路運至。

天津市場之花生，曩由洋商收買，裝輪出口。其後洋商考核運費與收貨手續，發現秦皇島實較天津敏捷，于是一部分洋商，改變向例，轉趨于秦皇島。每年新貨上市，洋商派遣華人，至該地收買。至于秦皇島花生之來源，則以泊頭、雷莊、石門寨等處為大宗。

▲威海衛市場 威海衛位于山東半島之東北，三面環山，東面向海，地臨海濱，終年不凍。港內吃水極深，港口有劉公島，為天然屏障。輪船進出便利，風霧時停泊安全，實為東亞良港。威海衛在昔，本為漁村，屬文登縣，自一八九六年，中日戰爭之後，英國以與俄、德、法等國向日本索還

遼東半島之功，強租威海衛。民國十年，華府會議結果，日允交還膠澳，英人亦願還威海衛，迭經交涉，至民國十九年，始正式收回。

威海衛向爲免稅口岸，故貨物之轉口者頗多，然與青島、天津較，則瞠乎其後矣。交通方面，尙覺便利，凡招商、太古、怡和三公司之津滬班輪，均到此停泊。往來青島及大連者，有華商政記公司日商共同會社等，此外直通歐美之數萬噸巨輪，亦不時至此停泊。惟威海沿岸，皆爲沙灘，向無碼頭，客貨上下，皆賴駁船。陸路交通，有汽車道五：威文路自威海至文登，長凡一一五華里；威石路自威海至榮成縣之石島，長凡二〇五華里；威榮路自威海至榮成縣城，長凡一一五華里；威俚路自威海至榮成縣之俚島，長凡一三〇華里；威煙路自威海至烟台，長凡二九五華里。每日開行一二次不等，但一遇雨雪，路滑不能通行。威海衛在英國租借時代，本爲無稅口岸，山東大宗土產之由煙台、青島輸出者，多改道威海，自民國十九年接收之後，撤消自由貿易制，而改爲有稅口岸，凡海關、鹽務、印花、煙酒稅局等，先後成立，一時負擔激增。然以交通便利，故仍不失爲輸出要口。至于威海衛之大宗出口，首推花生，均自附近一帶運來。

▲烟台市場 烟台一名芝罘，爲福山縣屬繁市，在昔本一漁村，自一八五八年，天津條約，闢爲商埠後，遂成膠東重鎮。每年膠東土產之由烟台輸出者，爲數甚夥。內中以水果、花生、府網、粉乾、花邊、髮網、草帽、綆等爲大宗。厥後膠濟鐵路完成，魯省之貿易重心，南移青島，烟台市面，大受打擊，加以碼頭不修，鐵路未成，終難與青島爭霸，差幸烟台之水陸交通，尙稱便利，故猶不失爲魯省之大商埠。

陸路方面，有汽車幹綫二：一爲烟濰路，由烟台經蓬萊、黃縣、龍口、掖縣，而達濰縣，與膠濟鐵路相銜接，路綫經過，本爲膠濟鐵路擬築之烟濰支綫，全綫計長五百餘華里。一即烟青路，自烟台經福山、棲霞、萊陽，即墨等處，以至青島，全路凡長五百二十華里。除幹綫外，尙有支路：一自烟台至威海衛，二自烟台經牟平至海陽之夏村，三自烟台至萊陽北鄉之徐家店。

水路方面，因地處渤海之濱，氣候溫和，常年不凍，港口爲東山及芝罘半島所環抱，可避巨風，故輪船往來如織。北達天津、營口、安東、大連、南通青島、海州、上海、廈門、汕頭、廣州、香港，凡招商局、政記公司、太古、怡和等，皆有定期船往來。至于附近之龍口、威海衛、石虎嘴、虎頭崖、八角口、金山港、雙島一帶，則輪船往來尤頻。

烟台花生之來源，分爲二路，略述如下：

一、黃河流域 黃河以西如濟陽、惠民、商河，一帶之花生，由小清河轉道運至烟台。

二、鄰近各縣 凡黃縣，招遠，蓬萊，棲霞，福山，牟平等處出產，則沿公路運往烟台。

▲上海市場 上海爲我國第一大埠，位于揚子江支流黃浦江之左岸，當吳淞江東入黃浦江之要衝，離吳淞口三十六里。一方面爲揚子江吐納之口，同時又當南北二洋之中樞。就世界貿易而論，上海之位置，距歐美兩洲約略相同。就全國而論，則大江流域，均以上海爲門戶。陸有京滬滬杭甬鐵路，可直達南京，杭州。水路則由上海至漢口，汽船四日可達。本國沿海各埠之航運，均以上海爲出發點。歐美南洋各國，亦有定期船往來。至于內地之蘇州，杭州，湖州，嘉興，常熟，無錫等處，則小汽船與汽車，皆可通達，故交通之便，爲全國之冠。

上海爲全國貿易之中心，抑亦我國最大之轉口碼頭。內地貨物之運往外洋及沿海各埠者，或外洋貨物之運往內地者，多以上海爲轉口地點。上海一大部分商人，均經營轉口貿易，如轉運公司，號家，客莊，洋行，航業公司等，均以客路生意之大小，卜其事業之盛衰。且上海之金融事業，特別發達，全國現金之庫存，上海獨佔半數。因之各埠金融之緩急，多賴上海爲之調劑。凡國內大埠及世界重要都市，莫不與上海直接通匯，故上海遂成爲全國金融之總樞紐。

上海花生之來源

上海既爲全國各種貨物轉口之中心，故每年花生之運集上海而轉銷各地者爲數亦頗多。至于上海花生之來源，則不外下列數處：

一、隴海路 河南各縣出產之花生，除本地銷售外，集中于鄭州，開封，中牟，商邱，蘭封。蘇北及一部分魯南之出產，則蒼萃于碭山，黃口，徐州。然後由隴海路運至海州，轉裝招商局輪船，大部分水陸聯運至滬，一小部則聯運青島。

二、津浦路 山東境內津浦沿綫各縣，爲花生出產最富之區，而以平原，禹城，黃台橋，濰口，大汶口，泰安，吳村，鄒縣，滕縣等站爲集散之處。大部分花生，皆沿津浦路運至濟南，小部分花生則與蘇北之出產及隴海路貨，由徐州南運浦口，轉京滬路聯運上海。

上述二綫，爲上海花生之主要來源地，每年花生之由隴海，津浦兩路運至上海者，爲數不下七萬餘噸，內中隴海招商水陸聯運之數，約佔十分之七，津浦京滬聯運者，不過十分之三。此外江北之宿遷，蒼灣，等處亦出產花生，皆沿運河至鎮江，轉道京滬路來滬，以帶殼花生爲大宗。他若河北之秦皇島，山東之烟台，青島，威海衛出品，則由海道裝輪至滬，爲數甚少。

上海花生之銷路

上海花生之銷路，以廣幫之去胃爲最大，約佔十之六七。汕頭幫次之，福州幫，廈門幫及本街各幫又次之。本街所銷之花生，以吃坯爲主，粒大而質佳，大都來自烟台、青島、威海衛、秦皇島等處。福州幫與廈門幫吃坯花生與榨油用花生兼而有之。廣州幫及汕頭幫所銷之花生，完全供榨油之用，皆由隴海路一帶運來，如開封、蘭封、中牟、歸德、碭山之出品皆屬之。至于帶殼花生，則專銷本街及江浙內地，供北貨號、炒貨店等零售之用。

上海曹家渡浜北之生和隆油廠，爲廣幫所經營，爲上海唯一之花生油廠，年銷花生十萬担左右，包括于廣幫銷路之內，因廣幫之銷路最旺，故在上海花生市場中，廣幫之勢力獨大，一切被其操縱。

距今三四年前，鎮江幫之胃口甚大，所有洋莊花生，幾乎爲其獨攬，自出口市場集中青島後，洋行家皆改向青島採辦，直接出口，上海已無花生出口可言，鎮江幫之花生營業，亦一落千丈。

上海花生之交易手續

上海花生之交易，分爲午前及午後二市。上午九時至十一時，在南市豆市街公會中集合，午後三時至五時，會于民國路雜糧油餅業同業公會，均係茶會性質。上海雖有雜糧油餅交易所，但花生則不上拍板，故交易祇限于現貨，市價則聽盤青島。

上海花生交易，均係憑樣看貨，如買客認爲合意，即可成交。價格由公會決定，交易全憑信用，一言爲定，不立成票。雜糧行爲一種中間人，以代客出售爲主，貨色到埠，墊款七成，賣脫後依照九九扣佣（即每值百元取佣金一元），其餘代墊各費，照開客賬。成交規則，每包花生仁，買方得向客人，扣砂樣市秤四斤，花生果每包扣砂樣一斤，無折無扣，棧房交貨，十五天銀期。

上海花生之銷路，以廣幫胃口爲最大，故習慣亦最惡劣，往往有意爲難。成交後早則三五天，遲或二星期，方肯出貨，若逢市面上漲，則每包扣四斤砂樣，倘遇價格低落，非多扣五六斤，不肯收貨，即使與買方取消成議，另售別一廣幫，亦係如此留難，故遇來貨湧擠，他幫及本街，無此大宗銷路時，非受此苛虐不可，因之花生販運客商裹足不前，而趨于青島一埠也。

上海花生之經營商行

花生與生仁，多自北方運來，照例，花生之營業，似當操諸北貨業。然事實不盡如是，上海花生與生仁之營業，不在于北貨業，而由雜糧業操

之，蓋北貨業中之花生，交易微細，多屬零星買賣，其業務較大者，乃操于雜糧業，有時完全為雜糧業所獨攬，北貨業反向其批發也。北貨與雜糧兩業之外，尚有兼帶水菓之地貨業，亦為此種買賣，因花生產于砂土中，當然為地貨之一種。又以其栽種，形狀等等，均與各種食糧相同，且屬于豆科植物，故歸雜糧業所經營。復因其為北貨，又似乾菓，遂為北貨業所分得。因此雜糧、北貨、地貨，三業各自經營，為上海特有之現象，上海以外內地之雜糧業，向不出售花生或花生仁，惟產地方面，則多由糧行經營之。

上海花生之來源，完全由火車、輪船自山東、河南、河北運到，不問其為北貨業、雜糧業、地貨業，其來源固相同也。從前水陸交通，未臻發達之時，沙船最為興盛，近年來已歸淘汰。至于花生及生仁之去路，則不盡相同，南貨、拆兌、茶食各店，幾為北貨業所獨佔，惟交易數量細而繁，即一包二包八包十包，無不批售。雜糧則不然，去路盡為整票，八十或一百包之交易已稀，大都以車計，或以來貨提單整張計，去路則為洋莊、油廠、粵閩與其他客幫，以及本街內地（即轉批于北貨業也）。近年以來，洋莊花生，集中青島，上海已無出口可言，故去路以廣東為主，油廠次之，本街內地又次之。至于地貨業之到銷，與雜糧業及北貨業，大相懸殊。地貨業之到貨，以花生為主，產區祇有崇明及浦東一帶，並無北方來源，銷路亦僅限于拆貨及零戶，而數量更微乎其微，故略而不述。

上海花生之經營情形，已略如上述，今再就其商行分佈，列舉于後：

甲、北貨業

上海之北貨業，大小不下數十家，以經營北貨及水果為主。內中一部分兼營花生，或直接托威海、烟台、土產行代辦，或向申地雜糧行批購。茲將上海經營花生之北貨號名稱及地址列表于後：

號名	地址	號名	地址
源裕北貨號	南市大碼頭	協茂增記	法租界十六舖
昌泰	南市關橋萃豐弄	裕成	南市關橋萃豐弄
乾記	南市葆泰街	潤泰昌	南市山即街
永茂祥	南市大碼頭	唐恆泰	南市大碼頭
新昌祥	南市大碼頭大慶里	恒德裕	南市信泰街
潘源盛	南市大碼頭	信泰祥	南市信泰街

進出口商品研究 花生

永泰

南市中華路

北貨業所售之花生仁，以供炒食爲目的，俗稱吃坯花生仁，其顆粒務求肥大，皮衣則須紅潤，多數來自烟台、青島、威海衛、秦皇島，因其品質較佳也。北貨業爲便利買主起見，將花生仁分爲大中小三檔，以粒之大小爲標準，大洋莊以每二十八粒爲一盎司，中洋莊以每三十二粒爲一盎司，小洋莊則每三十六粒爲一盎司。分檔之事，概由產地任之，上海之北貨業，不再雇工選擇，蓋手續太繁也。

北貨業之花生仁，以銷于炒貨業爲大宗，南貨業次之。上海一埠，共有炒貨店三百餘家，以出售花生米、果肉等爲主要業務。上海新北門內，設有糖洋南北雜貨公會，係一種茶會性質，各幫客商及炒貨店，皆派代表至此，所有北貨業之跑街，每日到公會兜銷，如雙方有意，看樣議價，交貨付款，以七十五天爲限。外埠方面，有湖州幫、杭州幫、金華幫、蕭山幫、平湖幫、甯波幫、蘇州幫，無錫幫等之分，亦以糖洋南北雜貨公會爲交易之中心，惟付款較爲迅速，交貨後以一月爲限。

乙、雜糧行號

上海之花生交易，由雜糧油餅業同業公會負之，每日下午，雜糧油餅業之代表，與各幫客商，聚集于新北門南城根，討論價格，決定交易。該會係由豆米業、雜糧號業，及其他各幫等八公所組織而成。

一、豆業萃秀堂

二、米業仁穀堂

三、雜糧號業志成堂（九江漢口合併）

四、鎮江幫暨遠堂

五、福州幫客家三山會館

六、廣幫客家慎守堂

七、廈門幫客家泉漳會館

八、潮汕幫客家潮糖雜貨聯合會

上海雜糧油餅業同業公會，共有會員一二三家，內中豆米業五六家，佔總數之半。廣幫一八家，鎮江幫一〇家，潮汕幫一一家，福州幫七家，廈門幫八家，雜糧號業三家。茲將各幫會員名單列單于後：

一、豆米業

行號名稱	經理姓名	成立年月	地址	行號名稱	經理姓名	成立年月	地址
仁成興	薛成章	民國十九年五月	南市豆市街	鼎泰德	朱元長	光緒三十四年	豆市街毛家街
裕泰	楊勳學	光緒三十一年	豆市街	長義恒	陳子彝	民國廿二年一月	豆市街
永大	顧馨一	民國九年一月	天主堂街興業里	聚源盛	陳煜明	光緒三十年	豆市街
泰潤久記	余炳文	民國八年	豆市街	新豐	曹莘耕	民國九年	豆市街
萬豐	楊河清	民國十四年	愛多亞路一二〇號	順泰	陳吟笙	民國二十二年	豆市街德明里
達豐	周雨亭	民國十七年二月	豆市街	正泰	葉庭範	民國十一年	豆市街
駿源德記	周樹森	民國廿三年八月	豆市街	潤德	蔣勳生	民國十四年	豆市街洞庭山弄
和豐	王蓮舫	民國十九年	豆市街	聚順和	楊植祥	民國十二年	豆市街
洪泰	黃頌學	民國五年	豆市街	慎昌	華其昌	民國十七年	豆市街
泰豐	張殿臣	民國二年	豆市街萃豐街	正大德	曹鐵甫	民國十七年	豆市街
乾豐	俞品堂	民國十八年二月	豆市街	永豐	孫福康	民國三年	豆市街
大成	朱祥生	民國元年	豆市街	萬興隆	嚴筱泉	民國六年	豆市街
長茂	羅榮舟	民國十二年	豆市街恒吉巷	源泰	賀寶琛	民國十七年	豆市街
協康	張厚生	光緒五年	外萃豐街	益豐	周振民	民國二十一年	豆市街
瑞和	徐永良	民國廿三年一月	豆市街吉祥街	瑞豐	章振楹	民國廿三年九月	豆市街吉祥弄
興記	袁子青		豆市街吉祥弄	新昌	朱子香	民國十四年七月	豐記碼頭
元和慎	朱善昌	民國二十三年	毛家街八九號	鼎豐興	金兆雲	民國十三年五月	豆市街
恆德廠	浦文汀		豆市街裕泰號內	聚泰和記	印漁村	民國元年	南市董家渡街
慎利	吳紆之	民國十九年八月	董家渡	鼎興泰	張時均	民國廿二年九月	董家渡
潤昌鴻	王芹伯	民國元年	董家渡	元餘德	沈尙福	光緒二十八年	南市萬豫碼頭
恆興義記	朱景星	民國二年	南市萬豫碼頭	義興豐記	陳顯庭	民國十三年十一月	萬豫碼頭
義昌興	唐敬章	民國十九年元月	南市永盛碼頭	元生潤記	萬龍龍	光緒三十三年	會館碼頭
匯源豐	陳錦章	民國廿二年二月	南會館	聚和	強潤生		新北門雜糧公會後面

進出口商品研究 花生

國際貿易情報 第一卷 第二十六期

長德廠 顧馨一 民國二十二年
 大昌新 張梅城 民國二十三年
 和記廠 浦襄達 民國十八年
 德成 王澄志 民國二十三年

浦東張家浜路
 談家渡
 光復路五八三號
 天主堂街興業里

大德新 李祖華 民國十四年
 協昌德 堯梓生 民國二十一年
 萬祥 沈庭芳
 大有餘 張綸卿 民國十年

江西路一〇五號
 新拉坡橋北塊
 外郎家橋街
 北京路慶順里

二、廣幫

生和隆 何運生 民國四年八月
 東生和 方郁生 光緒三十一年
 廣誠興 陳雲卿 民國九年
 裕德棧 張文緯 民國六年三月
 裕源 歐陽建臣 民國十五年一月
 裕豐 歐陽侶如
 巨昌和 施泮池 光緒二十七年
 粵昌榮 歐陽証元 民國廿三年六月
 聚德泰 崔伯強 民國十五年

北蘇州路三一二號
 北京路清遠里
 江西路三和里
 天潼路聯安里
 北四川路仁智里
 天潼路一六七號
 四川路騰鳳里
 北四川路仁智里
 密勒路金書里

穗豐新記廠 何權生 民國十年二月
 同永泰 陸少銘
 利亨祥記 張樂平 民國二十一年
 永興祥 李質明 民國二十三年
 廣怡昌永記 唐詠裳 光緒三十年
 裕豐成 張蔭庭 民國十四年
 穗生源 李勛偉 光緒十八年
 東和泰 方文瀾 民國廿三年
 裕生和 方郁生 民國二十四年

北蘇州路三一二號
 北京路清遠里
 密勒路金書里一五弄
 天潼路聯安里
 吳淞路朝陽里
 四川路騰鳳里
 同上
 江西路三和里
 北京路清遠里

三、雜糧號業

協大亨 馮鋪聲
 永德 王時新

民國九年

福佑路長源里
 豆市街一六三號

厚德 陳世德

民國二十年五月

豆市街吉祥弄

四、鎮江幫

正祥 樂宸毅 民國廿二年四月
 元和 胡書百 民國二十二年
 廣和 郭子香
 慶元 吳禮賓 民國十三年
 方萃和 陳馨甫

豆市街嘉銘坊
 新開河
 四川路慈昌里
 愛多亞路中匯大樓
 東門路外咸瓜街

仁和 何湘谷 民國十八年四月
 廣源昌記 鄭澤南
 祥豐和 商佐成
 申豐 宗純生 民國十九年
 俞求泰 俞永錫 光緒二十八年

民國十八年四月

天主堂街祥裕里
 法租界舟山路
 永安街同安里
 三洋涇橋吉慶里
 大新街迎春坊

五、潮汕幫

裕豐 陳秋侯

民國五年

民國路七九號

南華 許一山

洋行街五七號

茂豐	廖勳臣	民國十六年	老北門懿德里第三弄七號	左成	葉琢瓊	民國二十年	老北門懿德里第二弄七號
乾隆新記	郭豫麟	民國二十二年	洋行街五一號	文茂	李文錦	民國十四年	法租界舟山路五二號
許省記	許祥人	民國十六年	民國路大牛弄十一號	通安祥	柳柳谷		法大馬路六七號
仁誠	謝卓羣		法租界外灘五十二號	慶豐	林俊菴		法大馬路祥興里三號
懋記	林格書		小東門晉康里六號				

六、福州幫

黃合和	黃文藩	光緒三十年	十六舖香園里	張瑞興	張力農		老北門隴川弄瑞德里一號
李大亨	李春元	民國十七年二月	永安街永安坊	邱福豐	邱世恩		永安街永安坊
李福利	李彤然	光緒二十一年	洋行街	張華記	張蔭柏		法大馬路晉安里
黃豐記	黃玉富		江西路吉慶里				

七、廈門幫

德大永	陳子久	民國元年	民國路一二七號	黃建記	黃世銘	民國元年	洋行街一〇七號
建成	蕭碧川	民國十八年三月	民國路	美記	吳璋書		天主堂街一號
錦發	伍澤民		新永安街一六號	慶瑞	林紹平	民國十二年	法大馬路
元興	陳志深	民國二十二年	法租界舟山路一六號	建元	王光潤	民國二十二年	法租界紫來街渭文坊

上海花生之平均市價

我國花生市場，集于青島，該地有土產行，專司花生販運，有出口商，直接運銷外洋，又有交易所，開拍各種行市，期貨現貨，兼而有之。上海花生市價，完全聽盤于青島，上海方面，雖有雜糧公會，專司交易事宜，但價格皆以青島為依歸，蓋上海花生之出口甚微，皆以內銷為主，且均係現貨也。茲就一年來上海各種花生按月最高最低及平均市價列表于下，以估上海花生價格漲跌之一般：

二十四年二月市價

名稱	最高價	最低價	平均價	名稱	最高價	最低價	平均價
開封生仁	八·四〇元	七·三五元	八·〇六元	蘭封生仁	八·〇〇元	七·五〇元	七·七七元
歸德生仁	八·一〇	八·一〇	八·一〇	陽山生仁	七·五〇	五·九〇	六·七一

進出口商品研究 花生

秦皇島生仁	八·五〇	八·五〇	八·五〇
鄒城花生	四·五〇	四·一〇	四·三〇
雙溝花生	五·九〇	五·一五	五·四四
大利藥花生	五·〇〇	四·五〇	四·八〇

三月市價

山東生仁	七·一五元	七·一五元	七·一五元
碭山生仁	六·〇〇	五·五〇	五·七〇
歸德生仁	六·二〇	五·九五	五·九一

四月市價

徐州生仁	六·六五元	五·九〇元	六·二七元
鄒城生仁	七·八五	七·〇〇	七·四三
大利藥花生	三·七〇	三·七〇	三·七〇

五月市價

鄒城生仁	七·七〇元	七·四〇元	七·五五元
------	-------	-------	-------

七月市

開封生仁	七·五〇元	七·五〇元	七·五〇元
------	-------	-------	-------

八月市價

土山花生	五·二五	四·五五	四·八五
宿遷花生	四·三〇	四·三〇	四·三〇
睢寧花生	五·〇五	五·〇五	五·〇五

名 稱

徐州生仁	五·七五元	五·七五元	五·七五元
鄒城生仁	六·八〇	六·八〇	六·八〇
土山花生	四·九〇	四·二〇	四·五七

名 稱

開封生仁	八·〇〇元	七·〇〇元	七·七〇元
碭山生仁	六·〇〇	六·〇〇	六·〇〇

名 稱

鄒城花生	四·三〇元	四·三〇元	四·三〇元
------	-------	-------	-------

名稱	最高價	最低價	平均價
歸德生仁	六·五〇元	六·五〇元	六·五〇元
開封生仁	七·〇五	七·〇〇	七·〇二
鄆城生仁	七·二〇	六·八〇	七·〇〇
碭山生仁	六·四五	五·八〇	六·一五
宿州花生	四·二〇	四·二〇	四·二〇

九月市價

名稱	最高價	最低價	平均價
大倉生仁	六·三〇元	六·三〇元	六·三〇元
鄆縣生仁	七·七〇	六·六八	七·二五
威海生仁	六·四〇	五·〇〇	五·九二
雙溝花生	六·〇〇	六·〇〇	六·〇〇
烟台花生	六·三〇	五·六〇	五·九五
鄆城花生	五·一〇	五·一〇	五·一〇
清江浦花生	五·三〇	五·三〇	三·五〇

十月市價

名稱	最高價	最低價	平均價
烟台生仁	九·五〇元	八·五〇元	九·〇〇元
鄆城生仁	八·三〇	六·七〇	七·五〇
徐州陳生仁	五·九五	五·八〇	五·八八
鄆縣生仁	八·一〇	七·〇〇	七·五五
大汶口陳生仁	八·三〇	七·六〇	七·九五
雙溝花生	六·三〇	六·三〇	六·三〇
宿遷花生	五·七〇	四·六〇	五·一六
鄆城花生	四·八〇	四·八〇	四·八〇

名稱	最高價	最低價	平均價
徐州生仁	七·二〇元	六·二〇元	六·七〇元
山東生仁	六·九〇	六·九〇	六·九〇
黃口生仁	六·五二	六·五二	六·五二
威海生仁	八·〇〇	八·〇〇	八·〇〇

名稱	最高價	最低價	平均價
烟台生仁	一〇·〇〇元	七·七〇元	八·八五元
大汶口生仁	八·六〇	八·六〇	八·六〇
臨淮關生仁	一〇·〇〇	八·二〇	九·〇〇
宿遷花生	六·〇〇	五·一〇	五·六三
滕縣花生	五·四〇	五·四〇	五·四〇
鄆城花生	六·〇〇	五·四〇	五·七〇

名稱	最高價	最低價	平均價
烟台陳生仁	六·四〇元	六·四〇元	六·四〇元
威海生仁	八·八〇	七·六〇	八·二〇
曲阜陳生仁	六·八〇	六·八〇	六·八〇
滕縣生仁	八·二〇	七·〇〇	七·六七
臨淮關陳生仁	八·二〇	七·六五	七·九三
江北花生	四·八〇	四·八〇	四·八〇
河南花生	五·二〇	五·二〇	五·二〇
鄆州花生	六·五〇	五·〇〇	五·七五

進出口商品研究

花生

國際貿易情報 第一卷 第二十六期

清江浦花生	五·五〇	五·三〇	五·四〇
八義集花生	五·九〇	五·二〇	五·五五
大利集花生	五·八〇	五·三〇	五·五五

十一月市價

名稱	最高價	最低價	平均價
威海生仁	九·三〇元	八·二〇元	八·六五元
宿州生仁	七·八〇	七·八〇	七·八〇
道陵生仁	八·五〇	八·五〇	八·五〇
新安鎮生仁	八·三五	八·三五	八·三五
雙濟花生	六·六五	六·三〇	六·四八
鄧州花生	七·九五	六·〇〇	六·九八
開封花生	五·九〇	五·五五	五·七三
郟城花生	六·三〇	五·六〇	五·八九
江北花生	六·〇〇	六·〇〇	六·〇〇
大利集花生	六·五五	六·二〇	六·三八

十二月市價

名稱	最高價	最低價	平均價
威海生仁	九·六〇元	八·七五元	九·一八元
開封生仁	七·八〇	七·〇〇	七·四〇
宿遷生仁	八·三〇	七·七〇	八·〇〇
鄆德生仁	七·〇〇	六·五五	六·七八
秦皇島生仁	八·八〇	八·八〇	八·八〇
郟城花生	六·〇〇	六·〇〇	六·〇〇
宿遷花生	六·三五	五·五〇	五·九三
土山花生	六·四〇	五·六〇	六·〇〇
鄧州花生	六·六〇	六·二五	六·四三
清江浦花生	六·三〇	六·三〇	六·三〇

大利集花生	五·八〇	五·三〇	五·五五
-------	------	------	------

名稱	最高價	最低價	平均價
郟城生仁	八·五〇元	七·七〇元	八·〇八元
徐州生仁	七·八〇	七·八〇	七·八〇
秦皇島生仁	八·七五	八·七〇	八·七三
土山花生	六·六〇	六·〇五	六·三三
濰灣花生	七·九〇	七·九〇	七·九〇
宿遷花生	六·一〇	五·五〇	五·八〇
宿州花生	五·六〇	五·六〇	五·六〇
岔河花生	六·四〇	六·四〇	六·四〇
秦興花生	五·八〇	五·八〇	五·八〇
八義集花生	六·五〇	六·〇二	六·二六

名稱	最高價	最低價	平均價
郟城生仁	八·七〇元	八·〇〇元	八·三八元
徐州生仁	七·四〇	六·五五	七·〇〇
夾倉生仁	八·四〇	八·三〇	八·三五
秦興生仁	七·三〇	七·三〇	七·三〇
大紋口生仁	八·〇〇	八·〇〇	八·〇〇
秦莊花生	五·四〇	五·四〇	五·四〇
秦興花生	五·九〇	五·九〇	五·九〇
雙濟花生	六·七〇	五·九〇	六·三〇
江北花生	六·〇〇	五·六五	五·八三
大利集花生	六·二〇	五·六〇	五·九〇

八義藥花生 六·七〇 六·一〇 六·四〇

二十五年一月市價

名稱	最高價	最低價	平均價
威濟生仁	九·八〇元	九·〇〇元	九·五七元
宿遷生仁	七·八〇	七·五〇	七·六五
開封生仁	七·五〇	七·〇〇	七·二八
歸德生仁	七·二五	七·二五	七·二五

二月市價

名稱	最高價	最低價	平均價
鄭城生仁	八·六〇元	七·八〇元	八·〇九元
柳河生仁	七·四〇	七·四〇	七·四〇
山東生仁	七·七〇	七·七〇	七·七〇
蘭封生仁	七·五〇	六·七〇	七·一〇
徐州生仁	七·〇〇	六·六五	六·八三
宿遷生仁	七·六〇	七·二〇	七·四〇
中牟生仁	七·六〇	七·六〇	七·六〇
新安鎮生仁	八·五〇	八·四〇	八·四五
棗莊花生	六·〇五	六·〇五	六·〇五
雙溝花生	五·九〇	五·二〇	五·五五
宿遷花生	四·三〇	四·二〇	四·二五
八義藥花生	五·四〇	五·四〇	五·四〇

三月市價

名稱	最高價	最低價	平均價
山東生仁	八·五〇元	八·五〇元	八·五〇元

進出口商品研究

花生

名稱	最高價	最低價	平均價
鄭城生仁	八·五〇元	七·八〇元	八·二四元
萊興生仁	七·七〇	七·〇〇	七·三七
徐州生仁	八·六〇	八·六〇	八·六〇
碭山生仁	七·一〇	七·一〇	七·一〇

名稱	最高價	最低價	平均價
開封生仁	七·五〇元	七·〇〇元	七·二五元
威海生仁	一〇·一〇	八·六〇	九·五八
歸德生仁	七·五〇	六·六五	七·〇九
黃口生仁	七·〇〇	六·六五	六·八三
碭山生仁	七·一〇	七·〇〇	七·〇五
萊興生仁	七·五〇	七·五〇	七·五〇
萊島生仁	九·〇〇	八·六〇	八·八〇
鄆州花生	五·六〇	四·四〇	五·〇〇
土山花生	五·〇〇	五·〇〇	五·〇〇
岔河花生	五·九〇	五·四〇	五·四〇
睢寧花生	四·六〇	四·六〇	四·六〇
大利藥花生	五·四〇	四·八〇	五·一〇

名稱	最高價	最低價	平均價
碭山生仁	八·六〇元	八·〇〇元	八·二七元

名 稱	最高價	最低價	平均價
歸德生仁	九・〇〇	八・〇〇	八・五〇
鄆城生仁	九・八五	八・六〇	九・二三
沔花生	六・一〇	六・一〇	六・一〇

四月市價

名 稱	最高價	最低價	平均價
徐州生仁	九・四〇元	八・八〇元	九・一〇元
黃口生仁	九・二五	九・二五	九・二五
鄆城生仁	一・〇〇	九・四〇	一〇・二〇
蘭封生仁	九・四〇	九・四〇	九・四〇
沔花生	七・六〇	七・六〇	七・六〇

五月市價

名 稱	最高價	最低價	平均價
威海生仁	一二・〇〇元	一〇・八五元	一一・五四元
碼山生仁	九・五三	八・五〇	八・九二
鄆城生仁	一〇・六〇	九・四〇	九・九八
黃口生仁	八・七〇	八・六〇	八・六五

註 一十四年六月無正式市價，故付缺如。

名 稱	最高價	最低價	平均價
中牟生仁	八・〇〇	八・〇〇	八・〇〇
鄆花生仁	八・五〇	八・五〇	八・五〇

名 稱	最高價	最低價	平均價
碼山生仁	九・八五元	八・九二元	九・三九元
威海生仁	一二・五五	一〇・一〇	一一・六〇
歸德生仁	九・〇〇	九・〇〇	九・〇〇
鄆花生	六・八〇	六・七〇	六・七五

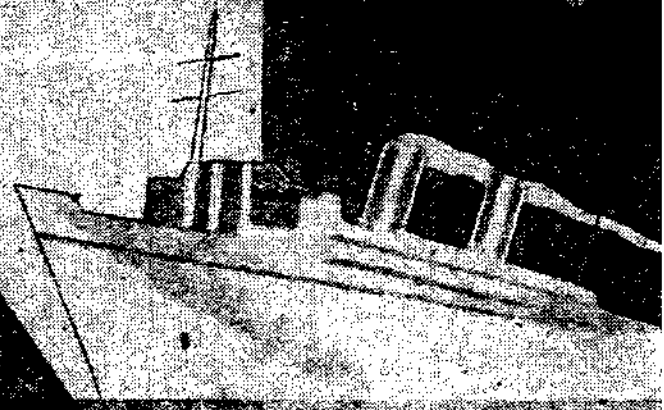
名 稱	最高價	最低價	平均價
歸德生仁	九・二一元	八・九五元	九・〇八元
開封生仁	一一・〇〇	八・六五	九・四九
青島生仁	一一・五〇	一一・四〇	一一・四五
臨淮關花生	七・一〇	七・一〇	七・一〇

(未完)

33 DAYS
EUROPE

THIN
INDIA
EUROPE

郵船公司之航



油髮生牌老妹雙



養血固髮爽潔去垢

中國廣生行有限公司出品

雙妹老牌花露水



提神醒腦
止癢辟穢

泰康公司

鮮菓于露

清潔衛生！

蒸溜機製！



鮮潔清冽！

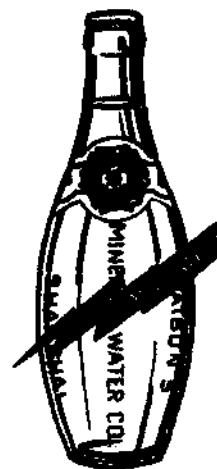
如溢瓊漿！

上海泰康食品公司 南京路中

屈臣氏

水汽

朱古力水 橘子水 沙示水 樂口可水 檸檬水



□ 生衛味美 □ 渴解潤滋 □

號七二三路西海上 所行發

○ 四 四 九 一 ◀ 話 電 ▶

麻(續)

(七) 麻出口商

我國麻類出口貿易，年約二十六萬餘公担，值洋九百餘萬元。然麻類出口，多操諸外人之手。據本局二十四年調查香港、上海、漢口、天津、青島、汕頭之出口商，計有麻出口商三十二家。地域分別以天津為最多，計一、二家；上海次之，計八家；漢口又次之，計七家；香港三家；青島、汕頭各一家。其中以日商為最多，計一〇家；英商次之，計八家；德商又次之，計六家；華商五家；法商二家；美比商各一家。若以百分比計之，吾國麻出口商祇及總數百分之二五·六三。茲將上述之出口商列表如后：

國別	名	地址	類別	出口國別
德	嘉利洋行 Schuelbel Gaumer & Co.	上海四川路二九四號	大麻、苧麻、	歐、北美、澳、
日	岩井洋行 Iwai & Co., Ltd.	上海漢口路九九號	苧麻、大麻、	日
日	有利公司 Yu Lee Trading Co.	上海四川路二一五號	大麻	
英	慶茂公司 Mackenzie & Co., Ltd.	上海廣東路七七號	綠麻	歐美
日	復和裕洋行 Fukuwayu & Co.	上海寧波路四〇號	苧麻	日
德	美曼時洋行 Meishers & Co.	上海九江路二一〇號	苧麻	
英	美隆洋行 Patison & Co., A. P.	上海北京路三五六號	苧麻	
法	隆興洋行 Bettégay & Cie., Societe M.	天津法租界領事路	綠麻	
美	平和洋行 Liddell Bros. & Co., Ltd.	天津海大道博羅斯道	綠麻、大麻、	
比	克羅洋行 Mausonk & Co., J.	天津巴斯德路一〇一號	大麻、綠麻、	
德	興隆洋行 Gipperieh & Co., E.	天津大沽路一五二號	大麻	
英	新茂洋行 Hahn Trading Co., the	天津中街九八號	大麻	歐
中	亨通貿易有限公司 Heng Tung Trading Co., the	天津葛公使路八三號	大麻	
日	正榮洋行 Shael Yoko	天津常盤街	大麻、綠麻、	日
德	譚臣洋行 Siemssen & Co.	天津海大道六三號	綠麻、大麻、	

英	仁記洋行 William Forbeo & Co., Ltd.	天津中街五四號	火麻	
中	兆孚洋行 Yen & Co., Joseph	天津英租界一九號路八九號	火麻 雜麻	美
日	武齊洋行 Busai Yoko, Ltd.	天津山口街三號	雜麻	日
日	Nenki Yoko	天津狄維領事路四八號	雜麻	
中	和盛商店 Wo Shing & Co.,	香港西元里一二號	麻	日歐, 美, 澳,
日	櫻商店 Cherry & Co.	香港皇后大道中三三號	火麻	
德	美最時洋行 Melchers & Co.,	香港皇后行	苧麻	
英	Farchild & Co., Ltd.	青島No. 20, Kwantaio Rd	火麻, 綠麻	
英	祥利洋行 Mehta, B. R.	漢口27, Panoff Bld. S. A. D. 2	火麻, 苧麻	英, 德,
日	誠和洋行 Sayama & Co.,	漢口特三區鄧陽街三號	火麻, 苧麻	日
德	美最時洋行 Melchers & Co.,	The Bund S. A. D. 1 Hankow,	苧麻	
英	禮福公司 Nivera Co.,	Union Building, Hankow	苧麻	
法	永興洋行 Olivier Chine	漢口大智門	苧麻	
中	華生公司 China Products Export Co.,	漢口模範區鼎豐里六號	苧麻	
日	瀛華洋行 Eikwa & Co.,	漢口鄧陽街一七號	苧麻	
英	順泰洋行 Carr Ramsey & Son, Ltd.	汕頭	火麻	

汕頭出口行, 據本年七月上旬汕頭市商會之報告, 除順泰洋行外, 尚有:

運 暹——山發 五華 合興盛 全兆昌 永德發 吳豐發 榮盛 集祥 藍盛泰

運 越屬——恆豐 益豐 佳興 綿興 萬豐興 乾興隆 美合 吉祥 澄記

計十八家。惟地址及經營麻類未詳。其他各埠, 類是者當亦不少。

四 麻類金融

麻類金融可就下列四點述之。

〔資本〕 麻類經營, 恆無獨立之資本, 蓋由麻農至麻號, 大多為兼營性質, 而非專營 (惟漢口一埠有專營苧麻者, 亦有與夏布兼營者)

例如內地之麻販，多為雜貨商之店主，上海之麻行，多為桐油商之副業，資本極為薄弱。汕頭之營芋麻業者，雖較為專門，然其資本，大者亦不過四五萬元，少者僅數千元。全年營業約二百萬元。

資金周轉

麻業資本既如是脆弱，經營麻類之麻販麻號，固視其主要營業之消長以為資本之流通。內地麻農麻販則有賴麻號放款以資周轉，惟斯項麻行之放款，其來源又大多來自客商或外商之預繳定款。其利息為一分至分半，于交易完成時在貨價內扣除之。近年來麻市不振，外商放款已逐漸減少。昔年武穴之日商，多有放款，近年則已絕無，多為現款交易，即漢口之外商亦大都如是。近來漢口方面，尚有少數與日商做拋盤，預支貨價十分之五或六，藉以維持其業務者，此種拋盤交易在繳付定貨期中，價格漲落，雙方均不得反悔，故風險極大，麻行非至不得已時，決不願做拋盤。除此亦有依押款為維持資金之流通者。惟利息常在一分二厘（武穴）合堆棧保險等費，計達一分六厘。對於麻業前途，實無何種援助之可言。

佣金

麻販向麻農購麻，常暗中扣除回佣百分之三或四，待其售出時，又向麻行扣佣如上數，再加賣買價格之差數。故麻販所得，常在百分之二〇。麻行向客莊售出時，回佣約為百分之一或二，亦有為百分之三或四者。總之此項佣金，初無一致之比例，且視各地交易過程之繁簡而各有不同。

交易

麻在麻行出售時，除零星門市，大都現款交易外，其外埠相熟客商之批發，大多以賒欠居多，交款亦無一定，有按月底結賬者，有按三節結賬者。上海麻商之銷滬甯路批發者，放賬多以一二月為限。

五 麻業改進問題

麻類一項，為我國出口商品之一。據關冊所載：近三年麻類出口，平均年達二十五萬公担左右，值九百餘萬元。民國十三—十八年時，曾達一千萬元以上。近年來雖形衰落，然二四年出口，仍達九百七十七萬餘元之數。其衰落之故，固由于世界麻產之增加，然我國麻類之品質惡劣，亦為主觀的主要原因之一。

麻類之主要者，為火麻、苧麻、麻三項，我國所產，以苧麻為大宗，佔出口麻類之大部，世界苧麻之供給，亦以我國為主要。故近年來麻類出

口尙可維持相當地位。

攷我國麻類出口降落之原因，固由世界麻產之增加，然品質及麻業方面，則有下述諸弊端：

(一)品質方面 我國麻類，由種植栽培以至剝製，均墨守舊法，以致品質不純，等級不齊，且往往有攪水躉偽使行硫磺燻漂，以致有損害纖維強度之情事，不為外商所歡迎。據某出口商言，麻類以輸日為最多，近年來歐美銷路頗形減落，其故則由于我國麻商攪水躉偽，以圖重利。歐美途程較遠，輸運需時，故運往歐美之麻類，往往于裝運途中即行發霉腐爛，故西洋麻進口商，多視採購華麻為冒險舉動，而不敢大量買進。民國廿三年以還，政府舉辦麻類檢驗，固可減少此項弊端，然仍不能盡免，因色澤及附着物多不檢驗，故麻類品質，仍無多大之增進，商人作弊，仍不能免。

(二)麻業方面 除品質不純為麻出口貿易之障礙外，中間商人之太多，亦為主要原因之一。麻類由麻農以至出口，其單簡者，例須經過麻販，麻行，出口商之手。其中由小麻販轉賣與大麻販，由甲地麻行轉售于乙地麻行，或更由乙地麻行轉賣與丙地麻行之重重過程，尙不與焉。貨物一經轉移，回佣即為增漲，換言之，即增一層價格。故麻農售出時之麻價僅數元一担，至出口時已達十數元者。斯項麻值之增漲，匪獨影響國際貿易，即國民消費亦深受其害。且麻值既漲，則銷路不廣，銷路既滯，麻價轉跌，則麻商轉受其害。麻農無利可圖，則生產減少，斯時麻價復因求過于供之故而形高漲，售出固不易，國內需要又失其平衡，如是輾轉反覆，實為我國麻類不振之主因。

(三)金融方面 據查，經營麻業者，多非專營。資本亦極薄弱。每屆麻類登場，業麻者多感資金周轉之苦。麻類放款乃應運而生，麻行，麻販（由麻行貸出）雖可賴以週轉一時，然利息甚高，多在一分以上，担負頗重。漢口與日商貿易亦有做「拋盤」預付貨價十分之六七以資週轉者，然麻行担負價格漲落之風險甚大。

(四)麻工業方面 我國麻紡織工業，至不發達，上海方面有麻紡織二家，一為日商經營，一為中外合資，故我國麻出口多為生麻，麻製品之供給，轉賴國外輸入，據關冊所載，民國二十四年份，麻及麻製品進口計達一千三百餘萬元。蓋國內紡織工業極不發達，不得不仰賴他人也。麻類之不能盡其用，亦為麻類貿易衰落之主因。

據上述，吾國麻類對外貿易之衰落，實由于上述諸原因。改進之道，則有下列數者：

(一)改良種植 由中央農業試驗所廣徵麻種，詳為研究，舉凡品種種植方法，施肥及蟲害各方面均作詳細之試驗，再以研究之結果，印成小冊，分發各產麻區域之農民，藉資參考，一面將改良麻種，分發產區試植，或于產麻之區，特約農田，種植新種，以資推廣；或于麻產中心之區，籌設麻業試驗場，悉心研究改良種植之方法。此就一般的情形而言，其技術部份，當有待於專家。

(二)厲行檢驗 現時我國麻類檢驗，祇及于出口麻類，內銷麻類不與焉，出口檢驗，亦僅及水份一項，長度色澤及附着物不與焉。水份檢驗因有助于外銷，然長度色澤及附着物，倘不施行檢驗，則品質之改進，猶不可期，故此後麻類檢驗宜內銷外銷兼重，檢驗範圍，宜水份，色澤，長度，附着物四者同時舉行，藉以取締濻水躉偽而便鑑定品質。

(三)舉辦麻類產銷合作社 麻類價值高昂則外銷不易，為求減低麻價，其唯一辦法，即為減少中間人之回佣與減輕運費。由麻農自身組織產銷合作社，使麻類通過自身之組織，不由麻販或內地麻行之手直接向麻市場出售或自行出口。其他舉凡麻類生產之改進及運輸事宜亦由合作社兼理之。此次茶葉運銷處之受茶農歡迎，是其例證。

(四)放款 年來農村經濟，日趨破產，麻農亦時感金融停滯無法週轉之苦，麻行亦然，客商放款利息固高且不甚普遍。兼之信用緊縮，放款者少，因之一般麻農每因資金缺乏而減少生產，或新麻登場，減低價格，以求速售。凡是均影響麻業危險甚巨。倘銀行能於產麻區域舉行放款，減低利息，俾資週轉，亦屬目前要圖。

(五)舉辦麻紡織工廠 前既言之，吾國麻紡織工廠，至不發達，以致麻類一項，多不能「物盡其用」，每年有大宗生麻出口，惟其數則不及麻及麻製品入口遠甚。上海麻紡織工廠祇二家：一為中國苧麻紡織廠，係中外商人合辦，一為東亞製麻株式會社，係日人資本，無一完全國人資本之大規模紡織廠，利用國產麻類，製造麻紗，麻線及繩索，麻袋等，以應需要，左表即民國二十四年進口之麻類及麻製品：

種類	輸入數量	輸入價值(國幣元)	種類	輸入數量	輸入價值(國幣元)
穀麻	九三、四七三公担	一、九八六、一五五	苧麻	四二、一公担	一七、八七八
大麻	三、二七七公担	一一八、八六七	亞麻繩索	一〇、一公担	一〇、六二七
苧麻繩索	一〇九公担	九、九九五	大麻(或穀麻)繩索	一七、七八〇公担	七五九、六八六
漂白透明細麻布	二、七五九、六八一(公尺)	二、一六三、七六九	其他透明細麻布	一五六、四九九(公尺)	一六二、二八六

進出口商品研究 麻

洋線袋布	二、六二一公担	一二五、二二五	新發麻袋	五、〇五七公担	一、六九〇、六七四
舊線麻袋	九三、六九三公担	二、〇一九、四六四	未列名亞麻苧麻火麻	——	二、七七二
舊火麻袋洋線袋	五、一五公担	一〇、七〇四	新火麻袋洋線袋	二七一公担	一七、二五四
麻紗	三、八、二七七公斤	四〇、六二二	麻線	七三、八七八公斤	一四四、一七九
其他麻布及麻製品	三、八八七、六五五	——	合計	——	一三、一六七、七六二

據上表，二十四年份麻及麻製品之進口總值，在一千三百萬元以上。我國中部產苧麻最多，河北發麻產量佔全國百分之五〇，倘能于漢口天津兩處設立麻紡織工廠，利用國產麻類製造布疋及紗繩麻袋，則物盡其用，可減少入口不少。且近年來，生麻市場，完全為日人所操縱，倘麻產銷均在國內，則市價方面，可不致採之外人之手矣。

際此世界經濟恐慌潮湧之際，各產業部門，均受極大之打擊，麻產亦然。各產麻國鑒于亞麻產地之激減，乃採取種種獎勵計劃。其最顯著者即為一九三一年法政府每年給與亞麻栽培者以六千萬法郎獎勵金之立法，同時對亞麻輸入實行限額制。立陶宛政府更採取「亞麻統制」之形式，每年為維持亞麻耕作，支出鉅額國幣。在捷克斯拉夫更有一特殊組織，名「亞麻中央團體」，其職務在于種亞麻者以種種便利，如種籽之貸與，金融之援助，價格之公定等，荷蘭為促進亞麻消費起見，曾頒布法令每年規定該國鹽業應使用亞麻袋若干，與軍事有關之工廠，有儘量採用亞麻為代用品之義務。他如比利時，拉特維亞，愛沙多尼亞及波蘭諸國，政府方面均予麻業以種種物質上之援助，如津貼獎勵金，開拓銷場，統制價格等。蘇聯之亞麻耕作，係經五年計劃所規定。整個事業有一集中的統制，生產特進。上述為各國對亞麻一項之政策，其所獲成績雖各國不同，然均足為我國之參考。

苧麻為我國固有之一種有利植物，桑麻並稱，已數千年，至十九世紀中葉，始傳入歐洲，一八五五又傳入美洲，觀歐美各國對於苧麻種植，無不竭力研究，我國對於此項農產品，以前雖尚鮮注意。但自廿三年以還，實業部已一再通令川贛湘鄂提倡種麻。良以苧麻用途甚廣，利益至薄，且為宿根植物，一次栽植之後，祇須灌溉得法，即可按年收穫。鄉村婦女，均樂為之。此後倘能運用農業原理，研究種植，以增加其產量，低利放款，以活其金融，興辦麻工業，以廣其用途，提高麻進口稅率，減除苛雜，則苧麻業一項，仍有其輝煌之前途在，而獨占世界苧麻市場可期也。

六 世界麻類之生產

麻類爲紡織原料之一。應用範圍甚廣，除供織布外，兼可充繩索、漁網、船纜之需。故世界各國均積極提倡種植，以應需要。綜計世界麻類生產，種類繁多，名稱各異（尤以我國爲甚），然夷攷其實，僅下列之七種而已：

苧麻 (Abutilon)

亞麻 (Flax)

火麻 (Hemp)

纒麻 (Jute)

馬尼拉麻 (Manila Hemp)

苧麻 (Ramie)

龍舌蘭麻 (Sisal Hemp)

各國產麻最富者，曾推蘇聯及印度。亞麻及火麻，大半生產于歐陸各國，而苧麻與纒麻則多數產于亞洲東南部，如印度、馬來半島、中國及日本等處。苧麻則產于中國之四川、湖北、河北等省。龍舌蘭麻則產于墨西哥、東菲、菲律賓等地。至馬尼拉麻則恰如其名稱所示，僅產于菲律賓一島。

據國際農會統計所昭示，世界麻產，當以纒麻爲最多，亞麻次之，火麻又次之，馬尼拉麻爲最少。他如苧麻，該會統計雖未列入，然其數當不在馬尼拉麻之下，可斷言者。蓋就吾國而論，幅原廣闊，麻產亦富，China Grass之名，早已蜚聲國外，而印度則又屬產麻要區。

依據該會一九三五年之統計，世界主要麻類之產地，其分佈計如左列：

(甲) 亞麻——歐洲爲德國、奧地利、比利時、布加利亞、西班牙、愛沙尼亞、芬蘭、法國、英國、北愛爾蘭、愛爾蘭自由邦、匈牙利、意大利、拉脫維亞、立陶宛、和蘭、波蘭、羅馬尼亞、瑞典、捷克斯拉代克、巨哥斯拉夫、美洲、加拿大、亞洲、日本、賽普拉斯、日屬庫頁島、非洲、埃及、跨越歐亞三洲之蘇聯。

(乙) 火麻——歐洲：德國、奧地利、比利時、布加利亞、西班牙、法國、匈牙利、意大利、波蘭、羅馬尼亞、捷克斯拉夫、亞洲：賽普拉斯、朝鮮、日本、

敘利亞及里巴嫩；非洲：法屬摩洛哥；南美：智利（一九三〇年以後無數字，故附表未列入）；跨越歐亞兩洲之蘇聯。

（丙）罌麻——亞洲：台灣，英屬印度，安南，日本，尼泊爾，伊蘭。

上述產地中，我國因無確切報告，故均未列入，否則火麻、罌麻兩項之產地，當有我國在內，而產地面積及數量之數字，當較附表所列者為高。罌麻一項，以我國產量為最豐，亦以上述原因，故該項統計內未經列入，其產地除中國外，日本、朝鮮及印度支那半島均有出產。惟其總數字若干，現尚不得而知。

面積，據該項統計，全世界麻類生產，除蘇聯外，年趨增漲，計火麻：一九三二年為二二二千公頃，三三年為二二三千公頃，三四年為二五二千公頃；亞麻：一九三二年為二七二千公頃，三三年為三一四千公頃，三四年為三七五千公頃；罌麻：一九三二年為八七〇千公頃，三三年增為一、〇二〇千公頃，三四年又增為一、〇九〇千公頃。三年來每年有增加之象。惟蘇聯則反是，計亞麻：一九三二為二、五一〇千公頃，三三年減為二、三九四·六千公頃，三四年又減為二、一〇九·八千公頃，火麻之情形亦然，一九三二年為九四四·三千公頃，一九三三年為七、一〇七千公頃，一九三四年為五、四四五·八千公頃，全世界麻類產地增減之情形，全視蘇聯以為斷，茲以一九三二年為基年，將蘇聯及其他各國各項麻類產地面積增減之指數列表如左：

國 別	年 別	亞 麻		火 麻		罌 麻	
		一九三二	一九三三	一九三二	一九三三	一九三二	一九三三
蘇 聯	一九三二	一〇〇·〇〇	一〇〇·〇〇	一〇〇·〇〇	一〇〇·〇〇	一〇〇·〇〇	一〇〇·〇〇
	一九三三	九五·四〇	七五·二六	五七·八〇	一一七·二四	一一七·二四	一一七·二四
	一九三二	八四·〇六	一〇〇·〇〇	一〇〇·〇〇	一〇〇·〇〇	一〇〇·〇〇	一〇〇·〇〇
	一九三三	一一五·一四	一〇四·一〇	一〇四·一〇	一一七·二四	一一七·二四	一一七·二四
除蘇聯外其他各國	一九三二	一一五·一四	一〇四·一〇	一〇四·一〇	一一七·二四	一一七·二四	一一七·二四
	一九三三	一三八·二四	一一三·五六	一一三·五六	一二五·二九	一二五·二九	一二五·二九
	一九三二	一〇〇·〇〇	一〇〇·〇〇	一〇〇·〇〇	一〇〇·〇〇	一〇〇·〇〇	一〇〇·〇〇
	一九三三	九七·五二	八〇·四五	八〇·四五	一一七·二四	一一七·二四	一一七·二四
全 世 界	一九三二	八九·二一	六八·三八	六八·三八	一二五·二九	一二五·二九	一二五·二九
	一九三三	三三	三三	三三	三三	三三	三三
	一九三二	三三	三三	三三	三三	三三	三三
	一九三三	三三	三三	三三	三三	三三	三三

據上述，當以蘇聯為世界主要產麻國。蘇聯當帝俄時代，其產地面積已佔全世界麻產總面積百分之八八·五，產量在最盛時期，佔全世

近三年世界亞麻火麻蘇麻種麻面積及產量表

面積單位—公頃 產量單位—公担

地 區	亞 麻						火 麻						蘇 麻					
	面 積			產 量			面 積			產 量			面 積			產 量		
	1932	1933	1934	1932	1933	1934	1932	1933	1934	1932	1933	1934	1932	1933	1934	1932	1933	1934
歐洲	261,000	299,000	358,000	950,000	1,230,000	1,530,000	186,000	197,000	208,000	1,330,000	1,452,000	1,580,000	—	—	—	—	—	—
德 國	4,516	4,889	8,790	—	31,148	53,714	320	210	366	—	—	—	—	—	—	—	—	—
奧 地 利 亞	1,829	1,812	1,845	27,186	28,395	31,965	322	310	322	6,246	5,988	6,198	—	—	—	—	—	—
比 利 時	8,421	10,812	14,279	68,393	168,647	218,504	24	17	17	254	167	153	—	—	—	—	—	—
布 加 利 亞	354	474	1,130	745	1,066	3,178	4,570	5,272	5,543	16,895	21,287	26,634	—	—	—	—	—	—
西 班 牙	857	716	678	5,317	4,030	3,502	3,739	3,213	3,568	40,972	37,110	43,444	—	—	—	—	—	—
愛 沙 尼 亞	14,659	16,610	21,310	38,825	51,571	70,814	—	—	—	—	—	—	—	—	—	—	—	—
芬 蘭	3,911	4,540	4,636	14,886	17,960	16,612	—	—	—	—	—	—	—	—	—	—	—	—
法 國	9,164	14,944	23,071	54,882	92,012	146,666	2,342	2,470	2,791	24,092	26,268	28,899	—	—	—	—	—	—
英 國	8	226	92	—	—	—	—	—	—	—	—	—	—	—	—	—	—	—
北 愛 爾 蘭	2,465	3,959	6,344	11,634	22,079	37,860	—	—	—	—	—	—	—	—	—	—	—	—
匈 牙 利	6,094	7,942	15,389	23,296	33,756	26,848	6,682	8,694	10,983	63,790	81,023	86,466	—	—	—	—	—	—
蘭 愛 爾 自 由 邦	183	379	899	864	1,839	4,521	—	—	—	—	—	—	—	—	—	—	—	—
意 大 利	3,664	3,426	3,651	22,170	18,050	20,680	53,726	57,075	60,040	552,960	588,400	604,750	—	—	—	—	—	—
拉 脫 維 亞	31,700	41,500	46,300	94,400	124,000	161,800	—	—	—	—	—	—	—	—	—	—	—	—
立 陶 宛	42,700	54,700	60,740	142,620	181,305	216,790	—	—	—	—	—	—	—	—	—	—	—	—
荷 蘭	1,995	4,865	6,167	15,393	39,441	53,658	—	—	—	—	—	—	—	—	—	—	—	—
波 蘭	93,678	95,047	103,931	255,968	266,193	308,188	31,821	32,047	32,413	101,032	104,295	104,031	—	—	—	—	—	—
羅 馬 尼 亞	21,896	18,774	25,530	55,893	63,298	75,327	47,713	47,874	65,690	259,168	260,349	246,271	—	—	—	—	—	—
瑞 典	170	—	170	810	678	—	—	—	—	—	—	—	—	—	—	—	—	—
捷 克 斯 拉 伐 克	6,609	7,098	9,509	32,854	35,973	55,546	7,749	7,627	7,293	59,577	53,578	60,072	—	—	—	—	—	—
巨 哥 斯 拉 夫	10,668	11,129	10,623	106,347	99,277	105,569	25,016	30,394	36,907	212,803	278,633	375,964	—	—	—	—	—	—
美洲	2,078	2,060	2,414	907	0	0	—	—	—	—	—	—	—	—	—	—	—	—
加 拿 大	2,078	2,060	2,414	907	0	0	—	—	—	—	—	—	—	—	—	—	—	—
亞洲	10,010	14,000	15,000	20,000	42,000	54,000	36,000	34,000	44,000	295,000	284,000	267,000	870,000	1,020,000	1,090,000	12,890,000	14,560,000	15,580,000
賽 普 拉 斯	349	816	830	215	2,343	2,713	63	71	53	413	428	383	—	—	—	—	—	—
日 本	9,429	13,066	13,666	20,034	40,114	50,711	6,476	6,332	6,258	82,840	78,692	77,481	580	579	609	10,563	12,085	10,897
朝 鮮	—	—	—	—	—	—	27,160	27,054	36,545	197,817	197,527	181,031	—	—	—	—	—	—
台 灣	—	—	—	—	—	—	—	—	—	—	—	—	2,621	2,915	5,101	45,927	52,770	94,902
敘 利 亞 及 利 巴 嫩	—	—	—	—	—	—	2,724	960	1,210	14,100	7,800	8,200	—	—	—	—	—	—
日 屬 庫 頁 島	16	—	—	153	—	—	—	—	—	—	—	—	—	—	—	—	—	—
印 度 支 那 安 南	—	—	—	—	—	—	—	—	—	—	—	—	120	200	200	1,200	2,000	2,000
印 度 支 那 東 京	—	—	—	—	—	—	—	—	—	—	—	—	90	90	110	—	—	3,160
伊 爾 斯	—	—	—	—	—	—	—	—	—	—	—	—	—	3,430	—	14,357	59,866	—
尼 泊 爾	—	—	—	—	—	—	—	—	—	—	—	—	—	—	—	58,232	104,280	101,013
印 度	—	—	—	—	—	—	—	—	—	—	—	—	—	—	—	—	—	—
非洲	949	1,405	2,088	6,810	11,312	14,481	48	—	—	—	—	—	—	—	—	—	—	—
法 屬 摩 洛 哥	—	—	—	—	—	—	48	—	—	—	—	—	—	—	—	—	—	—
埃 及	949	1,405	2,088	6,810	11,312	14,481	—	—	—	—	—	—	—	—	—	—	—	—
歐亞蘇維埃聯邦	2,510,000	2,394,600	2,109,800	5,000,000	5,480,000	5,328,000	944,300	710,700	45,800	1,742,000	1,565,000	1,336,000	—	—	—	—	—	—
總計	272,000	314,000	375,000	980,000	1,230,000	1,600,000	222,000	231,000	252,000	1,630,000	1,740,000	1,850,000	870,000	1,020,000	1,090,000	12,890,000	14,560,000	15,580,000
蘇 聯 除 外	272,000	314,000	375,000	980,000	1,230,000	1,600,000	222,000	231,000	252,000	1,630,000	1,740,000	1,850,000	870,000	1,020,000	1,090,000	12,890,000	14,560,000	15,580,000
蘇 聯 在 內	2,730,000	2,710,000	2,480,000	5,980,000	6,760,000	6,930,000	1,170,000	940,000	800,000	3,370,000	3,300,000	3,180,000	—	—	—	—	—	—

界全產麻總量百分之八四·八。革命以還，內戰頻仍，帝國主義環伺于外，國內產業一蹶不振，麻產亦銳減。迨軍事共產主義時代告終，新經濟政策實施以來，第一次五年計劃完成時（一九三二）聯蘇之麻產又復興盛，計產麻面積佔全世界百分之八四，產量佔百分之八九·八。近年來，國內着重重工業之建設，故麻產略減。

總計世界麻產面積，以亞麻為最廣，佔百分之五六·七五，次為纒麻，佔百分之二四·九四，而以火麻為最少，只百分之二一·八一（一九三四）。

產量 次言產量。世界麻產量，當以纒麻為最多，亞麻次之，火麻為最少（一九三四）。纒麻產量以印度為最盛，佔總產量百分之九九以上（中國除外），幾為纒麻之全部。歷年來，均有增加，計一九三二年為一二、八九〇千公担，三三年為一四、五六〇千公担，三四年為一五、五八〇千公担（印度支那——東京之數字尚不在內）。

亞麻產量，其全世界總產量，亦年有增加，與產地之縮減成反比例。一九三二年為五百九十餘萬公担，一九三三、三四年各為六百餘公担，以各國言，多數均趨增加，僅蘇聯、意大利、西班牙、荷蘭諸國稍形減落，蘇聯產亞麻亦富，一九三三年較三二年為增，三四年則減，然較三二仍增三十二萬餘公担。

火麻產量，與亞麻相反，與其產量地面積之縮減成正比。惟斯項數字之變動，以蘇聯產量激減為主因，蓋蘇聯一九三四所產，較一九三二年縮減四十餘萬公担也。亞洲產量亦與蘇聯同，年趨減落，惟差數不鉅，非洲數字未列入，歐洲則年有增加，故除蘇聯外，一般的產量，實較為增進。

一九三四年世界亞麻火麻纒麻之產量，共為二五、六九〇千公担，其中纒麻最多，佔百分之六〇·六五，亞麻次之，佔百分之二六·九七，火麻最少，僅百分之一二·三八。纒麻以印度產為最多，佔百分之九九·二八，火麻亞麻以蘇聯為最多，佔百分之四二·〇一及百分之七六·八八。茲以一九三二年為基年，將蘇聯及其他各國各項麻類產量指數列表如左：

國 別	年 別	亞 麻	火 麻	纒 麻
	一九三二	一〇〇·〇〇	一〇〇·〇〇	—

經濟常識

經濟常識從去年起按日分載新聞報『經濟新欄後應各界讀者之要求另印單行本並將內容改正增補在此金融問題嚴重期中不獨教員學生經理店員所必讀凡屬國民均應人手一編

- 第一集……………(四版)
- 第二集……………(三版)
- 第三集……………(三版)
- 第四集……………(再版)
- 第五集……………(初版)

定價

每集實價一元(郵費一角三分)

總經售

生活書店 新聞報館

函購

上海呂班路二九八弄六號經濟書局

國貨創製

芝芳膠姆糖

又名綠鵝橡皮糖

清味



每包六片

常含一片
齒頰留香

各糖果食物號均有出售

經濟建設之基礎 實業調查之偉構

精裝道林紙印共四巨冊

每冊實價洋七元

郵費每部國內五角外國三元

調	全
查	國
四	實
種	業

蘇江 江浙 東山 南湖

◀ 四省業已出版 ▶

主要特色

- (一) 上列四書，所有材料，均係本局派員實地調查所得，不但新穎，而且正確。
- (二) 每書完成，均經過精密之審閱，每章均由專家校閱，非其他調查報告所可比擬。
- (三) 編制方法，全書統一，分沿革現狀生產原料銷場交易等項，凡一般經濟，主要商埠，重要物產，金融制度，莫不盡列靡遺。
- (四) 本書內容事實與統計並重，閱者對於各種實業，可得一整個觀念。

中國實業誌

實業部國際貿易局出版

上海北蘇州路一〇四號

進出口商品市況

生絲

△國外絲市情況 本週國外絲市，最稱平穩，紐約絲價大致盤旋于一·七二元之間，橫濱絲價，則恆上落于七七〇元至七八〇元中，里昂絲市，更無榮辱，據上述市氣呆穩之情形，則絲交不免失之停滯，且法莊絲銷因受歐局不靖而停頓，申埠外銷，復因「新購買手續」未臻一致，而亦少活動，（此點係指上海生絲，自施行品質檢驗後，出口商于廠商間的各持異議於改善購買手續問題，雖雙方爭議迄今，已兩閱兩週，但結果尙未一致云）因此二點，致一週來絲交轉寂矣。茲再以國外絲價升沉情形，約略聲述之。八月十四日藉上週絲價堅好之餘鋒，紐約絲價除各項絲品持價堅挺外，近期九月份漲三分半，遠期漲一分，橫濱現期貨漲一元至五元不等，翌日紐約日絲等告漲，八三及七五度暨上海絲均漲二分，但因實銷呆鈍，交易所絲價售開，反較跌半分至一分半，橫濱現貨維持原價，期貨跌四元。十七日紐約無市，里昂依舊如故，橫濱絲市又跌二三元許，十八日紐約又跌，計日絲及上海絲各跌三分，現期貨各跌二分半，里昂日絲跌一法郎，上海絲

A字B字均持原價，橫濱絲市，告跌十元至十二元。十九日國外絲價跌後稍回，然市氣依然不振，二十日紐約絲價不變，價格記錄于週初，比較無稍上落，九月份售開一·七二五元期貨一·六五元，則較上日跌半分至一分，橫濱絲價，僅期貨跌五元。

△國內絲市情況 國內絲市因上述兩元因而少成交，然間亦受國外絲價升沉之刺激，而有所售開也。且除洋莊絲有若干點較交易外，用戶方面，如杭紹兩幫的採購數量，堪稱雄健，一週來絲價亦無堅好軟疲之說，總之國外實銷呆滯，則國內絲商堅持之力亦有限，除白廠外，山東絲黃白廠經之走銷，亦頗可觀，輯里及灰經等，亦有零星售開，一週來生絲成交數量共五百九十四担，內白廠經二百九十担山東絲一百十八担川經四担，七里絲十八担大二挽手一百担，其他二十四担灰絲四十担，計出口洋莊絲佔二百九十二担用戶佔三百〇二担，約各佔其半。

國內絲交摘錄

國際貿易情報 第一卷 第二十六期

二八

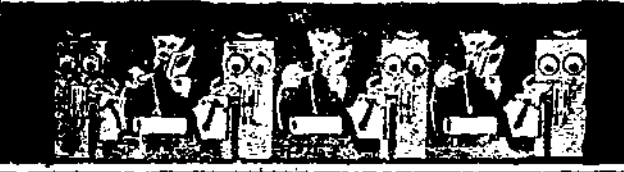
月日	購戶	絲類	品質	條份	包數	價格(法幣)
八月十四	筆喇	白廠經	香蕉牌	二〇・二二	二〇・七〇〇	八月十七 用戶 山東白廠 萍果 一三・一五 一二・六六七・五〇
八月十四	筆喇	白廠經	B字等級	二〇・二二	二〇・七〇〇	八月十八 新時昌 灰經 招牌 一〇・四〇〇
八月十四	筆喇	大二挽手	絲廠	一〇〇・	一一二〇・	八月十八 新時昌 緝里 金寶塔 二〇・二二 二〇・六九〇
八月十四	新大	柳子絲		五・	三七〇・	八月十八 連納 白廠 B字等級 二〇・二二 二〇・六九〇
八月十四	用戶	山東黃廠	金魚牌	六・	七〇五・	八月十八 信孚 雙宮絲 金圈 一八〇・一二〇 一〇・三七〇
八月十四	用戶	山東黃廠	黃河鐵橋	六・	七〇五・	八月十八 開利 山西絲 柳子 二〇・二二 一〇・六九〇
八月十五	仁記	白廠經	玉佛	一三・一五	七一〇・	八月十八 用戶 白廠 天台 二〇・二二 一〇・六九〇
八月十五	永興	白廠經	英鼎	一三・一五	七一〇・	八月十八 用戶 白廠 金馬 二〇・二二 五・六七五
八月十五	美亞	白廠經	金牛	二〇・二二	一〇〇・	八月十八 用戶 白廠 聯運 二〇・二二 五・六七五
八月十五	美亞	白廠經	無線電	二〇・二二	六八五・	八月十八 用戶 緝里 寶車 二〇・二二 六・五六五
八月十五	用戶	白廠經	雙豹	二〇・二二	七二〇・	八月十八 用戶 山東黃廠 讚成 一三・一五 二・六八五
八月十五	用戶	山東黃廠	天官等級	一三・一五	六五〇・	八月十八 用戶 山東黃廠 萍果 一三・一五 二・六九五
八月十五	用戶	山東黃廠	A字	一三・一五	七〇七・五〇	八月十八 用戶 山東黃廠 三友 一三・一五 四・七一〇
八月十七	仁記	白廠	豐大	二〇・二二	七〇二・五〇	八月十九 三星 緝里 一四・一五 一・四一五
八月十七	信孚	白廠	雙山	一三・一五	七二五・	八月十九 久成 東溝絲 三跳舞 一八・二〇 一〇・七五〇
八月十七	三星	緝里	高房子	二・	六五五・	八月十九 未詳 白廠 斑馬 二〇・二二 五・七〇五
八月十七	三星	緝里	金馬	三・	五八〇・	八月十九 用戶 白廠 雙虎 二〇・二二 二〇・七〇五
八月十七	用戶	山東黃廠	三友	一三・一五	七〇五・	八月十九 用戶 白廠 雙虎 二〇・二二 二〇・七〇五
八月十七	用戶	山東黃廠	梅花	一三・一五	七一〇・	八月十九 用戶 白廠 天台 二〇・二二 一〇・六九五
八月十七	用戶	山東黃廠	天官	一三・一五	六八〇・	八月十九 連納 灰經 招牌 二〇・ 二〇・四一〇
八月十七	用戶	山東黃廠	兄弟	一三・一五	六七二・五〇	八月廿 信孚 灰經 招牌 一〇・ 一〇・四一〇
八月十七	用戶	山東黃廠	文虎	一三・一五	六六五・五〇	八月廿 用戶 川楊返 飛麒麟 一三・一五 四・七〇二・五〇
八月十七	用戶	山東白廠	紅杏	一三・一五	六八七・	八月廿 用戶 山東黃廠 五蝠 一三・一五 一・六九〇・〇
八月十七	用戶	山東白廠	芙蓉	一三・一五	六六七・五〇	

國外絲市情表

地名	絲類	品質	條份	價格	日期
紐約	日本絲	八三勻度	二〇・二二	一・八六	八月十四
				一・八八	八月十五
				一・八五	八月十八
				一・八六	八月十九
				一・八六	八月二十

商
東方修得有限公司
法

總行在上海南京路
 分行在廣東路



OXYGEN GAS

DISSOLVED ACETYLENE GAS

CARBONIC ACID GAS

CALCIUM CARBIDE

WELDING & CUTTING MACHINES

SOAEO

Head Office
11, RUE DE PARIS

WELDING RODS

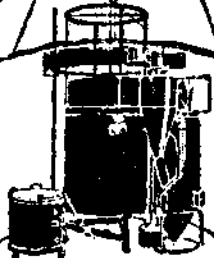
WELDING FLUXES

ELECTRODES

ELECTRIC WELDING PLANTS

WELDING & CUTTING MACHINES

COMPLETE OUTFITS FOR OXYACETYLENE WELDING



Telephone Office & Factory Room
 Telegraphic Address
 OXYGENE

For all orders apply to
Mc Jean Rocca
 Shanghai Branch Manager

進出口商品市況

生絲

紐約 紐約 里昂 里昂 里昂 紐約 紐約

日本絲 上海絲 上海絲 上海絲 日本絲 標準絲 標準絲 標準絲

七五勾度 七八勾度 A字 B字 B字 七八勾度 七八勾度 七八勾度

二〇・三三 二〇・三三 一三・三二 一三・三二 一三・三二 一三・二五 一三・二五 一三・二五

一・八一 一・七五 一・七五 七二・五 六四・五 六四・五 六六・七五 一・七五 一・六六

一・八三 一・七七 七二・五 六四・五 六四・五 六六・七五 一・七三五 一・六五五

一・八〇 一・七四 七二・五 六四・五 六四・五 六六・七五 七八二・ 七五四・

一・八一 一・七六 七二・五 六四・五 六四・五 六五・七五 一・七一 一・六三

一・八一 一・七六 七二・五 六四・五 六四・五 六五・七五 一・七三五 一・六五五

一・八一 一・七六 七二・五 六四・五 六四・五 六五・七五 一・七三五 一・六五

銀行週報

一 創辦最早

二 資料豐富

三 評論公正

四 紀載翔實

五 統計完備

容內

一、財政

二、金融

三、商情

四、貨幣

五、匯兌

六、銀行

七、證券

八、貿易

九、會計

十、統計

國內唯一之經濟雜誌

發行所 上海香港路五九號銀行週報社



為最純潔之 *Endospermin* 胚胎製劑。有增加
 人體天然抵抗痛菌力及預防未老先衰之
 功。並治諸虛百損。神經痛。動脈管變硬。糖尿
 症。痛風。性神經衰弱等症。用本藥戒除鴉片
 煙癮。尤有特效。

各大醫士。所以採用安度賜保命者。實因其
 效力可靠。見功神速。而毫無不良之副作用。
 詳細說明書函索即寄

上海九江路十九號

藥劑化學師薛魯敦藥行



安度賜保命係一
 種最純淨之好藥
 尼 *Morphine* 製
 劑。用以治療鴉
 片嗜好。因而戒除
 者。其效甚多。且
 為數甚多。且無
 保其無熱毒質
 醉劑及其他毒質



售出有均房葯大各

桐油

猛跌暴漲極變幻能事

人心震撼前途極紊亂

本週桐油市况陷于恐怖狀態，人心震撼達於極點，自週一至週四間，無日不跌，二十日市價降至五十一元，較本年高峯七十七元跌落二十元之鉅，詎知翌日因漢口各洋行紛起採辦，霎時回漲七元，此種現象得未曾有，誠市面罕有之變遷也。

當週初市面形勢惡劣，漢口施美洋行（多頭一千七百噸）紛向海外拋售，紐約行市受其牽動，據十九日路透電訊，每磅為美金一角四分半，實際上做價可降二分，惡耗瀕傳，國內行市愈形不支，尤以浙江之度油跌勢最劇，十九日漢口油行拋出十月期油一百四十噸，價五十一元，按十月份正在桐油青黃不接之時，而油商予以跌價承拋，人心之恐慌可以想見。二十日現油價亦跌至五十一元，二十一日漢口市場先有聚興誠洋行之採辦，繼有怡和、嘉利、福中洋行之購買，市價扶搖直上，自五十一元而五十二、五十五、五十七，當晚電訊已漲為五十八元矣。在此市面劇變聲中而洋行出高價收貨，頗有投機行為，或謂現今漢口各洋行均屬多頭，此舉以人為的力量抬高市價，無

進出口商品市况 桐油 腸衣

非保持自身利益耳。本週猛跌暴漲之結果，較上週仍一致下降。茲將二十一日重要商埠行市摘錄如下（單位每擔元）

商埠	單位	較上週跌度
漢口洋莊售盤	五八·〇〇	四·〇〇
常德產價	四四·〇〇	二·〇〇
蕪縣市價	五五·〇〇	三·〇〇
杭州足度油	五二·〇〇	八·〇〇
上海洋莊售盤	五五·〇〇	八·〇〇
紐約	每磅一角二分五	美金·〇三

茲番市面劇變，以漢口油商吃虧最鉅，蓋彼輩平時擁油最多，一時無法脫售，杭州行家過去堅持扳俏，以致上海洋莊市面長期停頓，今則削價求售，亦無受主，要非週五市面回漲，杭州油行同業幾瀕於危，上海同業因今夏洪油飛漲，獲利頗豐，一般均認白油市面樂觀，紛起囤積，以待善價，誠收之桑榆失之東隅。今後桐油市面究將演變至若何程度，實難臆斷，蓋市面已越常軌，不依供求原則，微聞美國方面尚有大量存油，足供六個月需用，銷數將趨式微，市面漲落範圍，當在六十元左右，恐無越出七十元可能矣。

內銷市面，受洋莊油之風浪襲擊，全週交易極清，京方油去路絕跡，洪桐油仍維原盤，人心則見軟化。本埠存油有限，上江來源告絕，今後市面，殆將平穩過去。

（八月十五日至廿一日）

腸衣

本週(截至八月二十日止)腸衣市價較前略昂,各級均漲一元五角至二元不等,蓋因外國詢問頗多,而內地生貨來滬甚少也。茲將每百付(每付十三碼半)棧交價格列表如下:

24/26m/m	五〇・五〇
26/28m/m	四八・五〇
28/30m/m	四六・五〇
30/32m/m	四四・五〇
32/34m/m	四二・五〇
34/36m/m	四〇・五〇
36/m/m以上	三八・五〇

中國實業誌	「江蘇省」	七元
中國實業誌	「浙江省」	七元
中國實業誌	「山東省」	七元
中國實業誌	「湖南省」	七元

本局出版

請用

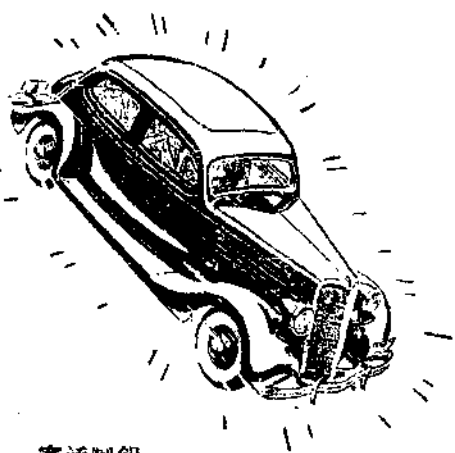
鋁

於車身,汽缸活塞,汽缸座,汽缸蓋,拐軸殼等:

以減重量 以省金錢

請詢

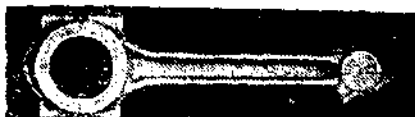
鋁業有限公司(上海北京路二號)
上海郵政信箱一四三五號



塞活製鋁



鋁製桿接



ALUMINIUM
UNION
LIMITED

(二)

呢絨

到貨不弱客幫採辦轉衰

市價續挺本街購買復盛

呢絨正頭，滬上西商所存之貨，經本街大戶一再收羅，進口行確已十室九空，略有餘剩，即被搜羅而去，上季所接定單，略有運到，下月份則有大批抵申，而正式交易季節亦將開始。司炮鉄克司上季價僅六元，現被各貨暴漲影響，隨漲四五角不等，各地洋服幫見有再昇之勢，來申採購，以備秋季應市。章華協新出品之黃色華達呢、馬褲呢等，合製上級軍服之用，各地需要甚廣，各廠均趕織應市。素色華達呢，元莊銷路極爽，灰色十分呆滯，而存者各半，故非參半配入，不能成交，因此交易反形冷落。好時三愛字單面元直貢呢，質料較薄，但正面無異，客幫念及該貨如此暢銷價高而又不易得，單面者價亦低廉，尙可製衣服之需用，雲南、長沙二幫，即行全數購進，此貨新價甚昂，而本街不銷，鞋子幫亦不合用，此四五件之舊存貨售完後，恐將絕跡于市矣。日貨各色嗶嘰，新貨之價，未見過份高貴，至秋涼時各處洋服幫，棉布莊，另折整批，交易興旺，而軍服幫亦可應用，致內週新到之四十餘件，悉

呢絨

由大戶羅進囤積。魯麟之鞋占呢八件，天祥之尺六青絨五件，爲批發戶定貨，已絡續出清轉售。

進口 英貨計有羅福之火姆司本五件，魯麟之占呢八件，天祥之尺六絨五件。日貨計有仁餘之元色子貢呢二件，岩井之各色嗶嘰卅件，日信之條子嗶嘰十餘件而已。波蘭貨船之雪堆奧夫下敵夫（City of Cardiff）本于十八日到申，因受颶風影響，延期四日抵埠，聞總數在百件以上，約計麥爾登有四五十件，各擋平厚呢三十餘件，薄雲頭呢十件之上，人字呢一二十件，進口行爲羅福、麥高、協利、華波及寶達等，該項新貨，約有半數已行報關納稅，預交客戶所成交之定貨或買定之路貨云。

銷路 客幫採辦力，週內轉衰許多，尙不及上週之半數，如四川幫之十三四件，長沙幫十件有餘，雲南、天津僅六七件，西安、江西、漢口等，各一二件不等，南京、杭州之洋服幫，各進司炮鉄克司十疋左右，本街批發大戶，定貨到有二十八件，怡和、協新出品進十餘件，現貨羅致相近百數之多，內轉售與四川、雲南、長沙、天津等客幫，二十餘件，而提取存棧者，尙有百餘件，在報關及成交而未出清者，尙不計及云。

貨價 本週市價，依然微昇，但數量俱未廣大，最猛者以協新之黃色馬褲呢，有二角之多，因該料為上級軍服之必需品，而各地客幫，必備而應市也。怡和之五十五號藏厚囉呢及海立蒙，為初秋時，最合宜製制服衣料，各洋服型，需要更急，致各漲一角五分。好時之單面元直貢呢，雖係多年存貨，但雙面峻峭于市，不足以應求者之慾望，單面亦問者接踪，亦隨漲角餘也。寶達利之元藏厚麥爾登，因上次大量售出，將天津存底運來，扳上一角。永豐、華波之司炮鉄克司，榮泰之素華達呢，德華禮之人字呢等，大戶見存底無幾，加碼一角。餘如寶達利之黃呢，德華禮之平厚呢，天祥之尺六絨，需者尙殷，略加五分及二分半不等，佣金另加云。

全週交易詳情摘錄于後(八月十七日至二十三日)

貨名	貨價	成交件數	去路
岩井1000元藏青薄嘜呢	二元五角五分	約十件	本街
岩井1000元黃色薄嘜呢	二元六角	約十件	本街
岩井2000元藏嘜呢	二元八角	約十件	本街
寶達利550大衣呢	二元	約二件	本街
寶達利550大衣呢	四元	約五件	本街
寶達利黃呢	二元四角	約二十三件	本街
寶達利元藏厚麥爾登	二元七角	約十件	本街
德華禮平厚呢	二元七角五分	約四、五件	四川、西安
德華禮人字呢	二元六角	約十件	本街定貨轉售四川、雲南
普麟100鞋占呢	六元五角	約五件	本街定貨轉售四川、天津、長沙

普麟100鞋占呢	八元五角	約三件	本街定貨轉售天津、長沙
怡和55藏厚嘜呢	五元四角	約二十餘正	聯益公司
怡和海立蒙	五元四角	約二十餘正	聯益公司
協新三陽開泰黃馬褲呢	五元二角	約二十餘正	聯益公司
永豐司炮鉄克司	六元四角	約六、七正	南京、杭州
華波司炮鉄克司	六元五角	約十餘正	南京、杭州
義興那慶混元藏麥爾登	二元四角	約十件	本街轉售四川、長沙
仁餘禿元色子貢呢	九元五角	約二件	本街
天祥漢中王尺六奇絨	一元五角五分	約五件	本街定貨轉售天津、四川、長沙
好時益單面元直貢呢	八元二角五分	約四、五件	雲南、長沙
榮泰水漫金山素華達呢	四元一角	約二、三件	漢口、長沙
協利雙面光厚平呢	四元四角	約三、四件	四川、江西
公平銅雀台尺六素絨	一元五角五分	約三、四件	四川、西安
羅福編織圖火燻司本呢	五元二角	約五件	本街定貨
恒利大羅天素華達呢	四元四角	約二、三件	漢口、長沙
日信條子嘜呢	三元一角	約十餘件	本街

(八月十七日至二十三日)

本局每半年出版貿易報告一冊
定價國幣五角內容精確新穎
心中國經濟情形者不可不讀

棉布

白貨疲滯色貨暢銷

各廠開貨一致減色

本週布市續形軟化，良以天氣放晴，各路棉苗茂盛，新姚花登市，成色殊佳，棉商套賣，海外棉價同見疲落，因之布業人心亦漸形不振矣，各路現裝生意尚佳，但期貨除染廠略有吸收，此外絕少問津，應銷之大路花色貨，如藍布、色斜、印花絨、斜絨、雙面絨、芝麻絨、彩條絨、花素直貢、嗶嘰、縐呢、新花紋綫呢、點格嗶嘰、羽綢、絲羅緞等貨，上月訂出之巨額定貨，近週儘力交解，仍屬不敷，預計須至十月底方可了結，故各路秋貨，除裝定貨外，新添現裝生意亦略開展，當令花色貨需胃尚佳，市盤屹立不動，惟藍布色斜較為呆滯，漂布上擋貨因時令關係，走勢更呆，市盤跌二三角，猶難脫手，白貨細布細斜，因色布滯銷，染廠坯布已有鉅額在握，添購不旺，致東正細布細斜銷數驟減，價亦疲軟，惟外海貿易仍佳，疊批裝去甚夥，日商上海紗廠，英商怡和紗廠之十三磅十磅粗布，亦有大批裝去，故滬市無虞過剩，市面雖軟，在短時期間當不致過於下降也。本廠貨細布細斜走勢尚可，重磅粗布，軍裝尙未

棉布

開標，而北路烟津私貨大戰，去貨驟增，預定及新購本廠重磅粗布及嗶嘰綫呢、印花絨布、印花直貢、嗶嘰頗多，南路川滇粵桂實銷不振，僅能維持。雖當地貨底薄弱，但因桂局緊張，人心不安，進意極淡，江西閩北及由旱路或航輪運輸各地之貨本週裝出頗繁，須由承銷號家請求同業公會證明向海關登記逐件逐疋領取證明書以防止走私，故公會新入會會員驟增六七十家。豫幫受天時亢旱影響添貨呆滯長江流域以湘贛最為生色，鄂皖去勢平平，浙省甬台生意發動，甬地新姚花上市花袋布需要大旺，連續裝出輕磅粗布二百餘包，各廠開售貨額較之前週益形減色，市面呈平疲之象。

各貨市價升降比較表

布別	本週最高	本週最低	升	降
18磅賽馬粗布	一〇·二〇	一〇·一二五		七分半
18磅萬年青布	一〇·四〇	一〇·三五		五分
16磅五福青布	八·六〇			平
16磅人元寶青布	八·五〇			平
15磅團龍青布	八·二五			平
14磅藍鹿青布	七·四〇			平
14磅藍狗頭青布	七·九〇			平
13磅四平蓮青布	六·九〇	六·八五		五分

怡和三桃漂白絨	八·六〇
大生16磅電車絨布	一〇·四〇
大生13磅電車絨布	九·〇〇
大生9磅電車絨布	七·三〇

平 平 平 平

本週逐日走銷概況

(十五)週六棉布平淡如恆，各貨售盤無甚榮辱，客銷方面以天津幫採辦較旺，續購本廠粗布粗斜二百餘包，又本廠綫呢花，絨花布等貨亦為數頗夥。本街批發莊，因內路添貨不絕，進胃亦健，內以綸昌印花直貢嗶嘰色丁各廠粗布花絨羽綢等銷路最盛。(十七)週一布市轉趨下游，東正白貨細布細斜回降每正二分半之譜，粵滇等幫走勢呆滯，湘鄂贛長江一帶，陸續添辦尚不寂寞，徐州附近日驟形發動，裝貨甚湧，津幫又續辦白貨粗布，色貨綫呢等一百數十件，四君子嗶嘰直貢手貨廉售二厘半，市勢疲軟，本廠細布細斜紋，因存底不多售盤如舊。(十八)週二市况平靜，各路秋銷漸漸發展，人心轉佳，東貨細布細斜因染壞需要淡薄，較為軟弱。而國外走銷頗暢賴以支持，本廠粗布細斜津幫採辦續旺，市盤頗堅，華商各廠出品嗶嘰直貢綫呢，元羽綢，印花絨，白襯絨，細布等貨不敷應銷，連日交解川滇湘鄂本街等區定貨，日有四百餘件裝運，而新成交因貨缺價堅，轉形寥落。(十九)週三因隔昨紗花猛跌，日貨市氣漸入疲途，東正細布細斜，偶有續降每正二分半，本廠重磅粗布走銷甚暢，價頗堅挺，深色花布與印花絨

棉布

貨，市上最為俏俐，現貨仍感缺乏。客銷以四川長沙漢口等幫去胃較健，京滬滬杭兩路內地幫添貨仍極湧躍，逐日裝出打包拆件有二百餘包，故本市各批發莊交解頻繁，進意頗濃。(二十)週四布市趨勢續疲，白貨售盤又見下挫，降每正二分半，惟日商上海紗廠出品之細布細斜，存底單薄，獨能堅持原盤。高檔漂布因失時令，雖售價迭降每正二三角，走銷仍極呆滯。各廠出品之印花布疋，本街與內地幫需要較旺，綸昌貨花式較佳，銷路最廣，逐日裝出最占多數。北路天津烟台去胃仍然暢達，南路粵桂因受政局不寧影響，銷數大為減色。(廿一)週五標紗花跌勢猛烈，布業人心漸形恐慌，白貨售盤益見虛弱，日廠出品各檔細布細斜市布等貨，又一致下降每正二分半與五分，各路客戶多存觀望之心，進意淡薄，惟添辦秋令應銷必需之貨，市象非常呆滯。

叫莊西緞依舊堅挺

(廿日)元芳洋行叫莊排貨五十二件，比上期減少十一件，價值國幣四萬二千五百九十一元〇九分，各貨叫盤仍以泰西緞最為挺秀，升漲每碼二三分不等，三多元直貢呢漲勢尤猛，升漲五分，元羽綢銷路最廣，本街及北幫爭先採辦，高檔貨升騰較烈，中檔稍遜，附錄本期叫價與上期升降比例如後。

國際貿易情報 第一卷 第二十六期

貨別

本期叫價

上期叫價

升降比較

九美旗泰西緞	每碼·九五七五	·九三〇〇	升	二七七
三俠圖泰西緞	·九一七五	·八九七五	升	二〇〇
全日圖泰西緞	·九二二五	·八九五〇	升	二七五
四頭歌泰西緞	·八五五			
獅合猴泰西緞	·八六五	·八六二五	升	二五
獅牛陣泰西緞	·九一二五	·八七五〇	升	三七五
九芳尺六元絨	·一·三八〇〇	·一·三八五〇	降	五〇
九西棋尺六元絨	·一·三七七五	·一·三四二五	升	三五
三多元直貢	·九七〇	·九二〇〇	升	五〇〇
花燭元羽緞	每正二五·四七五	二五·五二五	降	五〇
鸞鳳燕元羽緞	二五·一〇〇	二四·八〇〇	升	三〇〇
竹林元羽緞	二五·二七五	二四·三〇〇	升	九七五
人球元羽緞	二三·九五〇			
彩八士元羽緞	二四·六〇〇	二四·七五〇	降	一五〇
安殿室元羽緞	二四·四〇〇	二三·七七五	升	六二五
燕國公元羽緞	二四·四〇〇	二四·一七五	升	二二五
海天圖元羽緞	二三·三七五			
五星元羽緞	二四·〇二五	二四·五〇〇	升	一五〇
十八子元羽緞	二四·六五〇			
快利圖元羽緞	二三·〇〇〇	二三·四五〇	升	五五〇
八子圖元羽緞	二二·二〇〇	二二·〇〇〇	升	二〇〇
惟妙惟肖元羽緞	二〇·八二五	二〇·八〇〇	升	二五
蝶仙牌元羽緞	二三·〇〇〇	二三·〇二五	降	二五
九蓮燈元羽緞	二二·二七五	二二·二五〇	升	二五
新賞中秋元羽緞	二一·五七五	二一·六〇〇	降	二五
三元及第元羽緞	二〇·二七五	二〇·八二五	降	五五〇
伯子圖元羽緞	二〇·六五〇	二〇·六五〇	升	
猴鹿元羽緞	二一·八〇〇	二一·七五〇	升	五〇

三八

登高元羽緞	二一·二二五	二一·四二五	降	二〇〇
東華元羽緞	二一·四二五	二一·〇〇〇	升	四二五
接福圖元羽緞	二一·四〇〇	二一·四〇〇	平	
取三郡元羽緞	一九·七七五	一九·九七五	降	二〇〇
十八學士元羽緞	一九·八二五	一九·八二五	平	
商賈元羽緞	一九·八五〇	一九·八二五	升	二五
全福元羽緞	一九·九〇〇	一九·八二五	升	七五
商山四皓元羽緞	一九·六五〇	一九·七〇〇	降	五〇
慶歲元羽緞	二〇·〇二五	一九·八二五	升	二〇〇
誘計元羽緞	一九·九〇〇	一九·七五〇	升	一五〇
敬月元羽緞	一九·八七五	一九·七五〇	升	一二五
樂團圓元羽緞	一九·八五〇	一九·七五〇	升	一〇〇
薄蓮池元羽緞	一九·九〇〇	一九·七五〇	升	一五〇

本局出版

勞資協調	五	角
中東鐵路問題	六	角
商會法詮釋	四	角
工商同業公會法詮釋	四	角
國際間現金流動狀況	五	角
中國工業化之程度及其影響	六	角
度量衡法規彙編	六	角
金貴銀賤問題叢刊	一	元
中華物產地圖	三	元
大阪華僑貿易調查	四	角
神戶華僑貿易調查	一	角
日本在東三省經濟勢力概要	一	角
武漢之工商業	四	角

紗花

高重伯

川粵現銷仍暢……華棉估計一千六百餘萬担

崇新紗廠套賣標紗……新花跌破四十元

紗市在八月十五日至二十一日之一週間。川粵現紗移動仍暢。每日扯一千二百包。價因內外棉市頹跌而軟。期紗受崇新紗廠與甯波幫及日商大批套賣。明德與證券幫多頭忍痛了結。近月猛跌六元六角。已打破二百元大關。目下標紗存賬額子。又由五十萬包遞增至六十四萬二千一百包。此為金業幫與棧機鉅戶在買方逢跌加碼之表現。惟紗廠家就新棉採算之立場。多取賣紗買花方針。故紗市顯受棉市之牽掣。棉市承前週八月八日美棉政府報告增加之後。美、英、印、埃、日、棉市均隨之盤旋趨跌。本週復益以我國華棉私人團體估計增至一千六百餘萬担。(按六月三十日。日商東棉洋行估計。本年中國棉田五千一百五十五萬畝。棉產一千二百四十八萬四千担。相差四百萬担之鉅。)賣氣甚緊。十月期以下新棉。齊退至三十九元餘。茲

紗花

將週間經過分述於左。

(一)現紗客幫銷一七、四二五包。本週客幫方面。四川幫採購為最多。內地與廣東兩幫次之。買價比前週續疲。跌三元五角。至四元五角。以二十支大發、二百十五元七角五分為最高。十支鷄球一百五十二元為最低。現紗差價六十三元七角五分。全週共成交七千八百包。內期紗佔一千五百包。比前週減二千二百二十五包。同業方面。進九千六百二十五包。內期紗佔九千二百包。尚增七千包。行家方面。未有交易。茲將各幫購紗數量。內容列表於左。

幫名	包額	幫名	包額
四川	二、六五〇包	天津	二二五
廣東	一、四二五包	河南	三〇六
內地	一、八七五包	雜幫	一九
長沙	九五〇包	同業	九、六二五
雲南	三五〇包	合計	一七、四二五

廠家方面。全週共開出粗細現紗一千五百包。又期紗一萬二千包。茲將現紗做開高低市價。列表比較於後。

(有此△者為日紗線市價)

牌名	最高價	最低價
▲二十支		
大發	二一五·七五	二一三·五〇
金雞	二一三·五〇	二〇九·五〇
地球	二一三·〇〇	二一〇·〇〇
牧羊	二〇九·〇〇	二〇六·〇〇
醒獅	二〇九·〇〇	二〇八·〇〇
天官	二一三·〇〇	二一〇·〇〇
好做	二一三·〇〇	二一〇·〇〇
立馬	二一三·五〇	二一〇·七五
豐年	二〇八·七五	二〇六·五〇
藍鳳	二〇八·五〇	二〇八·五〇
鴻禧	二〇九·〇〇	二〇八·〇〇
▲十六支		
人鐘	二〇八·五〇	二〇七·五〇
孔雀	二一〇·五〇	二〇七·五〇
地球	二〇八·〇〇	二〇七·五〇
飛機	二〇三·五〇	二〇三·〇〇
豐年	二〇〇·七五	一九九·〇〇
▲十二支		
金鐘	一九二·五〇	一九一·〇〇
飛機	一九七·〇〇	一九三·五〇
大發	一九九·五〇	
▲十支		
金雞	一九四·〇〇	一九三·〇〇
大發	一九七·〇〇	一九五·〇〇
雙地球	一八八·〇〇	一八六·〇〇
人鐘	一八三·五〇	一八三·〇〇
金城	一八六·〇〇	一八五·〇〇

雙魚	一九二·〇〇	一九一·〇〇
寶麟	一八八·五〇	一八八·〇〇
孔雀	一八七·〇〇	一八六·五〇
雞球	一五二·五〇	一五二·〇〇
▲三十二支		
人鐘	二四七·〇〇	二四六·五〇
仙桃	二五〇·五〇	二四九·〇〇
藍鳳	二四九·七五	二四九·〇〇
八馬	二四九·五〇	二四八·五〇
松鹿	二六三·〇〇	二六二·〇〇
▲四十二支		
立馬	三一三·〇〇	三一六·〇〇
豐年	三〇三·〇〇	三一〇·〇〇
水月	三一〇·〇〇	三〇九·〇〇
仙桃	三〇三·〇〇	三〇一·〇〇
陽鶴	三〇九·五〇	三〇九·〇〇

截至八月二十二日為止。紗布交易所倉庫存紗。備供交割籌碼之用者。計三萬四千五百六十八包。約佔全上海存紗三分之一而強。其內容如左。

支別牌名	包額	支別牌名	包額
二十支 飛艇	四、五〇〇包	二十支 織女	九五〇包
二十支 紅魁星	四、三五〇包	二十支 金塔	七〇〇包
二十支 金城	三、七〇〇包	二十支 飛機	七〇〇包
二十支 天官	二、七六〇包	二十支 五福	四〇〇包
二十支 雙鹿	三、一〇〇包	二十支 牧羊	二六〇包
二十支 醒獅	二、九九八包	二十支 球鸞	三〇〇包
二十支 汽球	一、九五〇包	二十支 彩魁星	四〇〇包

二十支 金雞	一、三〇〇包	二十支 雙喜	一五〇包
二十支 三星	二、八〇〇包	二十支 寶彝	一〇〇包
二十支 三羊	一、一五〇包	二十支 鴻福	三五包
二十支 大發	九〇〇包	合計	三四、五六八包
二十支 地球	一、〇八五包		

(二)期紗廠家套賣跌六元 本週期紗先因紗廠家與甬日商套賣而跌。後因國產棉花估計大增愈跌。星期五收盤價。各月均比前週跌四元五角。至六元二角。以星期一、一二期二百零六元七角為最高。星期五、八日期一百九十九元六角為最低。高低相差七元五角。全週共成交三十八萬零二百五十包。較前週減四萬七千九百五十包。海外大阪三品二十支期紗。先隨美棉跌。週尾近期微露軋空景象。結果比前週漲五角。至一元一角。價站二百零一元六角(遠期)至二百零八元九角(近期)附表於下。

日期	各月最高價	各月最低價	成交包數	存賬包數
週六、十五日	二〇五·五〇	二〇三·〇〇	五二、二五〇	六〇九、九〇〇
週一、十七日	二〇六·七〇	二〇四·〇〇	三四、七五〇	六一〇、三〇〇
週二、十八日	二〇六·五〇	二〇三·〇〇	六五、八五〇	六二一、五〇〇
週三、十九日	二〇四·七〇	二〇一·七〇	五八、五〇〇	六二九、八〇〇
週四、二十日	二〇四·四〇	二〇二·〇〇	四六、四〇〇	六二五、七〇〇
週五、廿一日	二〇二·七〇	一九九·二〇	一二、五〇〇	六四二、一〇〇
本週統計	二〇六·七〇	一九九·二〇	三八〇、二五〇	—
前週統計	二〇六·五〇	一九八·九〇	四二八、二〇〇	—

據星期六發表之標紗買賣方存賬額子。統計六十四萬二千一

紗花

百包。內中除去兩存賬。實際上單存交易為十二萬九千四百五十包。賣方二十八家。以崇新紗廠及金融界與甯波日商為多。買方三十家。以證券幫、金業幫、粉麥幫為多。茲將雙方中堅大戶列表於後。

賣方	買方
三四號瑞大	一七、〇五〇包
五六號長豐	一六、三〇〇包
十七號大豐	一五、〇〇〇包
四號大孚	九、二五〇包
六八號信誠	九、七五〇包
四七號仁豐	七、二〇〇包
二五號振大	六、七五〇包
六〇號大和	六、九〇〇包
	五二號大昌成
	二四號明德
	四二號豐泰
	二二號錦昌
	一七號潤康
	一二號聚興
	二七號合興
	七〇號晉康
	一六、八〇〇包
	一三、七〇〇包
	一二、七〇〇包
	一一、六〇〇包
	一一、三〇〇包
	八、七五〇包
	五、八五〇包
	五、三五〇包

(三)現棉廠家採辦一三、二六〇包 本週現棉廠家與花號期貨需要續佳。買價比前週仍疲。跌一元至一元五角。以曬寶花、五十六元為高。餘姚花、四十元七角五分為最低。現棉差價。十五元二角五分。全週共成交一萬三千二百六十包。內期棉佔一萬三千包。比前週增四千六百七十四包。碼頭上共到餘姚花、二千三百六十八包。通州花、七百四十二包。茲將現棉做開高低市價及數量列表比較於後。

花名	最高價	最低價	差額	成交數量
通州花	四七·五〇	四六·〇〇	一·五〇	二、五〇〇
太倉花	四五·五〇	四五·五〇	—	二、〇〇〇
餘姚花	四三·七五	四〇·七五	三·〇〇	七、〇〇〇
彰德花	五三·〇〇	五二·〇〇	一·〇〇	一、〇〇〇
東台花	四五·五〇	—	—	五〇〇
蠟寶花	五六·〇〇	—	—	一六〇

漢緞絨 五二·五〇
 合計 五六·〇〇 四〇·七五 一五二·五 一三、二六〇

截至最近止。本埠各棧華棉存底數量。內容分列如左。

花名	數量	比較	增	減
陝西花	三、三九三件		二七二件	
雲貴花	三一、三三三件		四三三件	
天津花	七五二件		一五四件	
木架花	六七、〇六七件		五、二二二件	
通州花	八、九二二包		一六六包	
餘姚花	一八、二七七包		一、五四六包	
火機花	六、三二一包		七一包	
太倉花	三、九〇九包		一一七包	

(四)期棉因國產估計增加跌二元 本週期棉。先因紗市不佳

而跌。週尾中華棉業統計會發表。本年國產棉花增至一千六百三十
 七萬九千一百九十四担。跌風益烈。結果各月均比前週跌一元三角
 至二元。以星期二、八月期四十八元五角為最高。星期五、十一
 期三十九元三角五分為最低。高低相差九元一角五分。全週共成交
 八十九萬一千九百担。比前週增十二萬八千五百担。海外紐約美棉。
 因南方耕陸續套賣。西部天氣雖劣。仍比前週跌三十磅音。至四十五
 磅音。米得林現貨。每磅價美金一角二分一厘四。利物浦英棉。亦跌二
 十四點。至三十三點。米得林現貨略較紐約為次。每磅價英金六辨士
 六五。孟買印棉因美棉不佳。天時雖旱。仍比前週跌三羅比七五。至七
 羅比二五。每康頭重七百八十四磅之十二月期一月期。平加而粗絨

價一百五十六羅比二五。七、八月期白洛去細絨價二百二十一羅比。
 亞歷山大埃及棉。跌四十七點至六十六點。現貨每磅價十辨士四八。
 大阪三品美棉標準。亦隨紐約棉市跌六角。至一元三角。每日担。價日
 金六十二元六角。(遠期)至六十五元一角五分。(近期)附表於下。

週	各月最高價	各月最低價	成交担數	存賬担數
週六、十五日	四七·〇〇	四〇·四〇	八六、七〇〇	一、二四九、二〇〇
週一、十七日	四八·一〇	四〇·八〇	九二、〇〇〇	一、二五五、一〇〇
週二、十八日	四八·五〇	四〇·四五	一六七、四〇〇	一、二八二、〇〇〇
週三、十九日	四七·九〇	四〇·一〇	一三六、二〇〇	一、三〇九、三〇〇
週四、二十日	四七·八〇	四〇·二〇	一〇一、七〇〇	一、三〇七、一〇〇
週五、廿一日	四五·六〇	三九·三五	三〇七、九〇〇	一、三七二、一〇〇
本週統計	四八·五〇	三九·三五	八九一、九〇〇	—
前週統計	四七·一〇	四〇·〇〇	七六三、四〇〇	—

據星期六發表之標花買賣方存賬額子。統計一百三十七萬二
 千一百担。內中除去兩存賬。實際上單存交易為四十九萬二千四百
 担。賣方二十七家。以甬日商及通州、漢口、棉商為多。買方三十七家。以
 金業、證券、粉、麥、粉及紗廠家為多。茲將兩方大戶。分錄於後。

賣方	買方		
一〇八號長和	六四、五〇〇担	五七號潤康	五四、九〇〇担
四號大孚	六〇、八〇〇担	四二號豐泰	四二、四〇〇担
四六號慎記	五三、五〇〇担	二四號明德	三六、六〇〇担
五六號長豐	四二、五〇〇担	二五號振大	三三、八〇〇担
一〇一號益康	三九、九〇〇担	五二號大昌成	三〇、九〇〇担
十七號大豐	三一、七〇〇担	一五號裕大	三〇、五〇〇担
三三號慎昌	三〇、六〇〇担	二七號合興	二七、二〇〇担
〇五號沅興昌	二九、七〇〇担	五三號泰昌	二七、一〇〇担

食糖

荷粗期貨盛開 日糖廠盤轉堅

粵粗後去防跌 土產青赤回軟

荷蘭產區情況，週內到電極為平和，二十四號粗砂白遠期拋貨賣價按 120。計算者四、四二五，「單位盾下做此」C.I.F. 勿能再鬆，而粵農林局長易人以後，廣東各糖廠製造狀況，既未見公告，致有隔膜之象，而糖業為銷令關係，適應需要起見，不得不作相當預備，故以週間行家對於荷糖吸進頗鉅，由進口行拋出者，共達一千六百噸（約一萬六千三十二袋）茲列簡表如下：

進口行	品名	價格	成交(單位盾)	期	限	附註
大昌	粗砂白	二·八九	〇、二〇〇	九月廿二到船交貨		C.I.F.CI
大昌	粗砂白	二·八八	〇、二〇〇	九、十月份分裝		
天祥	高粗白	二·九一	〇、二〇〇	九月份裝船		
信益	粗砂白	二·八七	一、〇〇〇	九、十月份分裝		

荷蘭赤砂八至九號期貨，於週內由大昌拋出二百噸，價格二、五二五 C.I.F.CI 乃指明九月二十二日，到貨交貨者，為此行家尙有受意而得見通也。

車糖遠期定價，日廠價格初時市場喧傳開盤已有賤小，但難期

進出口商品市況 食糖

證實，而在前週三井所發往台灣廠之電報，及至本週（十八）電轉，須加增一角，（日金）TE 六·四〇，TK 六·二〇，TM 六·〇〇，裝船期限定九、十月內，由神戶分批交運，行家以市氣堅穩，而別廠電報價較此為高，並有日糖廠已成立協定，對於價格已有限制，勿能再賤，為此成交五千包，在成定以後，行家尙欲續進，而洋行方面以廠盤已堅，勿能照此原價去電，故後市有加漲之勢，太古貨開盤，於週內略有改動，上擋 B 嘜二、七七五（荷幣）係與前一式，而下擋 DY 及 HX 嘜均提升二、七七五，與上擋相應，然進戶方面，以售出之時須有分別，為此對於下擋祇得放棄，於 B 嘜乃有吸收，成交三千包。現貨交易長江路去胃極衆，太古自行運往蕪湖、漢口、長沙各埠，亦殊為衆多。

公會劃盤，荷蘭粗砂白需要已不若前週之旺暢，故轉口貨，價格已降落至六元七角半，且受手無多，而現貨去胃零星，祇以市上到貨存進關棧，尙未繳納進口稅者為多，故供給尙感不足，是以應手殊乏，然受轉口貨跌風牽動，乃亦難以站穩。車糖交易，東貨承前週疲勢，而廠盤既未能提升，故愈覺不振，惟以月令需要，行將發動，或有轉機希望，至於週內價格，大體見跌。經過價格，列表比較如下：（八月十五日）至八月二十一日單位國幣元）

國際貿易情報 第一卷 第二十六期

品名	現貨前市	後市	比較	轉口貨前市	後市	比較
荷蘭 精粗砂白	二一·九〇	二一·八五	跌五分	六·八〇	六·七五	跌五分
荷蘭 錫赤砂	一六·一五	一六·一〇	跌五分	五·八五	五·八五	平
荷蘭 錫赤砂	一六·〇五	一六·〇〇	跌五分	五·八〇	五·八〇	平
太古 B車糖	二一·五〇	二一·四五	跌五分	六·五〇	六·四〇	跌一角
太古 h車糖	—	—	—	六·〇〇	六·〇〇	平
大里	二一·五〇	二一·四五	跌五分	六·五〇	六·四五	跌五分
大里	二一·二五	二一·二五	平	六·三〇	六·二五	跌五分
大里	二一·〇五	二一·〇五	平	六·一〇	六·一〇	平
明治 Yp	二一·五〇	二一·四〇	跌一角	六·五〇	六·四五	跌五分
明治 Yt	二一·二五	二一·二二	跌三分	六·三〇	六·二五	跌五分
明治 YRO	二一·〇〇	二一·〇〇	平	六·〇五	六·〇〇	跌五分
台灣 TE	二一·五〇	二一·四五	跌五分	六·五〇	六·四五	跌五分
台灣 TK	二一·二五	二一·二二	跌三分	六·三〇	六·二五	跌五分
台灣 MT	二一·〇五	二一·〇五	平	六·一〇	六·一〇	平
德國 粗砂白	二一·五八	二一·五八	平	六·一〇	六·一〇	平

國產糖類本廠綿白去化頗佳，沿隴海鐵路線，私糖經已絕跡，故鄭州、洛陽、開封、潼關、渭南以至西安，均有極大去胃，而此項綿白以及冰糖乃以粗砂為改造原料，自海關頒行土貨運銷執照章程以後，乃呈請海關調查製造情形，准予具領，及至本週已經核准，為此出口並無阻滯，故價格綿白一號二十元五角，二號二十元三角，三號二十元，四號十九元七角，白冰一號二十五元二角，二號二十五元一角，極為堅穩。土產青赤，自騰漲以後，去化頓覺呆疲，湖莊棉赤降十五元八角，次則十四元二角，海南赤十三元六角，比前降二角至四角。

五羊糖順德廠以荷蘭糖坯煉製之新出品粗砂白，至週內進口手續已經完備，故已經標售，但初期交易尚旺，及後銷化轉淡，標售成績逐漸減退，價格於週內雖得保持原盤，未有變化，預料後去將見低落，茲將成交經過列為簡表如下：

廠別	品名	定價	價格	成交
順德	高粗白	八·五〇	二一·六〇	四、六八五
市新	粗砂白	七·三四〇	二一·四〇	八一〇
揭陽	粗砂白	一·二七〇	二〇·九〇	五八〇
市新	中砂白	五三四	一九·三〇	二四〇

國際貿易情報 第一卷 第二十六期

羅皮 四三一噸 三〇、〇六〇公斤 寶隆洋行名下打包廠家定貨

十三日 s/s "Gulrison" 自德國來到於公和祥

元方鋼 一、六〇七扎 一、六九五、二〇〇公斤 政府購料 軍需品類
七六九支

十五日 s/s "Euneseo" 自英國來到於藍烟凶碼頭。

鐵絲及鍍鉍鐵絲 五八、四四七公斤 老公茂洋行
大鋼板 六七九塊 約二〇〇噸 造船廠定購原料

十五日 s/s "Rhexenon" 自美國來到於藍烟凶碼頭。

剪口鐵 三〇一、五九二公斤 寶華洋行
黑鐵皮 九四八扎 約五〇噸 製罐廠定購原料
馬口鐵 一、二四〇箱 製罐廠定購原料
羅皮 四、七一九扎 約二二〇噸 打包廠

十六日 s/s "Kashu Marin" 自德國英國來到於匯山碼頭。

鷹立球高連鋼 六〇七扎 約五十噸
三角鐵 一二五四支 約五十噸
工字鐵水梳鐵 九五四扎 約二十噸
建築鋼條 三〇八扎 約一百噸
一〇九扎 約一百噸
八七八支 約二百噸
建築鋼條 一、三五二扎 約五十噸
三、四一二支
三角鐵及水流鐵 四二二支

十六日 s/s "Trianon" 到於公和祥碼頭。

羅皮 三二八扎 二二、七七九公斤 建源公司
鋼絲 一〇〇扎 五、〇〇〇 建源公司
三角鐵 三三三扎 一六、九七〇 建源公司
羅皮 三三三扎 一九、五三五 建源公司

同利

短鐵條 二、二九四扎 一〇、七四〇
七、九五九支 七、四、九二〇
短三角鐵 三六三扎 一五、〇六〇
四二七支 五、三〇〇
大鋼板 四九四塊
鐵路鋼軌 三、二七五條

十八日 s/s "Idoneas" 自比英來到於藍烟凶碼頭。

招牌鐵 五〇、八〇二公斤
短鐵絲 三八〇噸 二〇噸
剪口鐵 一、七八〇塊 五〇噸
建築鋼條 八八二扎 三〇〇噸
六、四九一支
三角鐵 四二七扎 一〇〇噸
九〇〇支 一五〇噸
大工字鐵 一一九支
鋼皮 四一〇扎 二五噸

怡和洋行
怡和洋行
船廠原料
政府鐵路材料

寶華洋行
蘇州河及百老匯路定貨
蘇州路同業
虹口五金同業
轉運往漢口

(十四日到二十一日)

本局每半年出版貿易報告一冊內容精確新穎關心中國經濟情形者不可不讀

國內外貿易報告

本年上期與上年上期我國紙類貿易之比較

本年一月至六月我國紙及木造紙質輸入總額為一一、九四

八、三五六金單位(二四、七一〇、二六一元) 上年同期則為一四、八二一、二九〇金單位(二四、五〇二、三〇九元) 各種紙之中

其本年上期輸入增加者為紙菸紙、畫圖紙、文件紙、鈔票紙、債券、寫字紙(未包括債券紙)及紙貨。茲將本年上期上述各種紙輸入增加之國別作比較表如次：

	本年一月至六月	本年一月至六月
美國	四六一、七三六金單位	二五四、三〇七
奧國	一〇、八四一	九、四八七
德國	一三、六五一	九、六六一

但由挪威輸入之此類紙則由上年三一、四七三金單位減為一四、七三四金單位而英國則由一三、一八一金單位減為九、四九〇金單位。寫字紙(未包括債券紙)之增加國別如下表：

	本年一月至六月	本年一月至六月
法國	一〇二、九三〇金單位	七四、五五九
日本	三七八、五一九	一二七、二八一
美國	九八、〇九九	七三、七六三
德國	四七、二二四金單位	一一、五七二
挪威	二九、四五六	七、二二九
美國	一七、四一二	三、六二三
芬蘭	一一、一五七	一一、二二八

紙菸紙在本年一月至六月雖已增加但自奧國之輸入則已由上年前六月之二六、三七三金單位減為本年前六月之七、五四一。金單位。英國由五七、二七七金單位減為二一、一一七金單位。而義大利則由二〇一、七七七金單位減為四一、一七六金單位。畫圖文件鈔票債券等類紙之增加國別如次：

其輸入減少較多之國為奧國及日本。奧國由上年前六月之三六、四五五金單位減為本年前六月之二二、七六一金單位。日本由二一、六一五金單位減為一一、九一四金單位。紙貨及一切紙製品之增加國別如下表：

國內外貿易報告

本年上期與上年上期我國紙類貿易之比較

	本年一月至六月	上年一月至六月
奧國	一三、四〇三金單位	一一、五五四
比利時	三、一二八	八二九
丹麥	二四、八一三	三一
法國	一一、七四四	一〇、一三一
德國	八四、八三九	七七、七三三
英國	一、一八〇、九四九	八〇四、九四三
日本	一八三、六六一	一七一、四三三
和蘭	一三、一一八	六、五五〇
瑞典	一一、七二四	六、三九九

其輸入減少最多之國為加拿大，由上年前六月之一二六、七三九金單位減為本年前六個月之二、四五〇金單位，其次，由港之輸入自八三、六一八金單位減為三四、七二〇金單位，由美國之輸入由九八七、七二七金單位減為七二四、七四〇金單位。

本年上期紙類入口減少之重要項目為紙板，單面上蠟，雙面上蠟，印圖紙，普通印書紙，印報紙，包皮紙，洋表古紙，牛皮紙，羊皮紙，格拉新紙，百加明紙，防油紙，印書紙（不用機製木造紙質製成者）其他印書紙，未列各紙，木造紙質。紙板輸入減少之重要國別如次：

	本年一月至六月	上年一月至六月
奧國	四、六八〇金單位	四九、〇四〇
捷克	一、七五九	二七、二三三
日本	五八、二六九	一八八、六二五
瑞典	四七、四三七	一九六、二四〇
德國	四一四、一八一	五九三、一〇八

但由英國輸入則本年上期由上年上期之一九、五一五金單位增為二三、八四七金單位。單面上蠟與雙面上蠟之印圖紙輸入減少之重要國別如下表：

	本年一月至六月	上年一月至六月
日本	三九、八八四金單位	六四、二二〇
瑞典	二、三四三	二、〇五〇
美國	七、八七二	三五、五四五

但德國則由上年上期一三四、〇二二金單位增為一四〇、二四金單位。普通印書紙及印報紙輸入減少之重要國別如下表：

	本年一月至六月	上年一月至六月
加拿大	九一一、一三四金單位	一、六三四、八六六
分蘭	七三、六〇二	二五四、〇八八
英國	三、九五二	一八、一二三
日本	三九三、七一一	四四七、四七二
瑞典	二二二、六五一	六六六、三四三
美國	一一、七五二	五〇六、一〇九
蘇聯		一三六、四四一
挪威	一五〇、五一二	五〇八、五七二

惟德國一國則由上年上期之二八六、三九一金單位，增為一、三三三、六二三金單位，其增加之巨實足可注意者也。包皮紙洋表古紙輸入減少之重要國別如下表：

	本年一月至六月	上年一月至六月
芬蘭	二、七七八金單位	五、三四三
日本	五〇、九〇七	五七、八三六

和蘭	六四五	二、四二九
挪威	二一、二三〇	四一、一六三
瑞典	九五、〇八四	一五七、五七〇
英國	五、三六九	一四、六九九

惟德國則由上年上期七六、四一四金單位增為一五二、四九五金單位，奧國亦由七、〇一三金單位增為一一、六八九金單位。牛皮紙輸入減少之重要國別如下表：

	本年一月至六月	上年一月至六月
芬蘭	一、三〇〇金單位	二六、一一七
日本	四〇、九九九	九九、〇四二
挪威	二八、二四六	三三、四八一
瑞典	一一二、七一〇	一七〇、〇〇四

惟加拿大之輸入之由上年上期之七六、一九九金單位增為一〇二、五九一金單位，奧國之輸入亦由八六、八六二金單位增為九一、六七二金單位。羊皮紙格拉新紙，百加明紙防油紙輸入減少之主要國別如次表：

	本年一月至六月	上年一月至六月
奧國	一〇、六一〇金單位	一七、八八〇
捷克	八、七九九	一六、〇五六
英國	六、二二〇	一一、〇五九
義大利	一、二三三	九、五六八
和蘭	六、九一七	五五、三一〇
瑞典	一三、八九七	五三、六四五
美國	一、四八七	四、七六三

惟德國由上年上期之一五一、六四〇金單位增為本年上期之一九三、一三一金單位，日本亦由七六、八六二金單位增為八四、二四八金單位。印書紙（不用機製木濚紙質製造者）輸入減少之重要國別如次表：

	本年一月至六月	上年一月至六月
奧國	八三、九三〇金單位	一三八、一〇五
日本	九一、〇二三	二三一、七五四
和蘭	一三、〇八五	三六、二五九
挪威	七六、八七六	一一七、九二八

惟美國由上年上期之五八、〇八五金單位增至本年上期之一五七、九六四金單位，德國亦由三六、九一六金單位增至五三、四二四金單位。未列名印書紙輸入減少之重要國別如下表：

	本年一月至六月	上年一月至六月
奧國	九六金單位	一九、二七三
日本	三、五六二	一二五、八一六
和蘭	四、一七九	一五、七〇三
挪威	二、八五二	一六四、八八五
瑞典	三、二四〇	二一、一八九
關東租借地	—	二四、二八三

惟德國則由上年上期之七、八四九增至本年上期之五四、三〇六金單位。未列名紙輸入減少之重要國別如次表：

	本年一月至六月	上年一月至六月
奧國	一三、六二一金單位	二一、二五三

國內外貿易報告

本年上期與上年上期我國紙類貿易之比較

加拿大	八三	三、二〇八
捷克	二、八三二	一一、六三二
芬蘭	五、九二一	二六、七七九
日本	二八三、五一六	三八三、〇三五
和蘭	一、一〇五	一〇、〇〇三
瑞典	三七、五三三	七五、二一九
關東租借地	六、一三九	五三、一〇三

惟德國則由上年上期之八七、五〇〇金單位增為一八三、七一四金單位，香港由五、一一二金單位增至八、七三二金單位，美國由二、三〇九金單位增至一三、七一九金單位。木造紙質輸入減少之重要國別如次表：

奧國	本年一月至六月	上年一月至六月
加拿大	一〇九、〇九三	一七四、〇四八
美國	一〇九、六六三	三六三、八六七

惟瑞典及芬蘭則有增加，瑞典由上年上期之二六、二四四金單位增至四、八八八金單位，芬蘭由三、四四八金單位增至三、五〇〇九金單位。

就全部紙類貿易而論，大多數國家之輸入雖見減少而德國之輸入則頗有增加，但其增加之百分數則不如英國之巨大。換言之德國由一、六六六、五〇〇金單位增至二、八四四、五一一金單位，計增加百分之四一·四，而英國則由五四四、二四九金單位增至一、

三三三、二三七金單位，計增加百分之五九·一。丹麥向來輸華紙類未占重要地位，但今亦由一八九金單位增至二五、六八一金單位。其輸入減少之最顯著國家則如下表：

加拿大	本年一月至六月	上年一月至六月
愛沙尼亞	一、一二六、二〇一金單位	二、〇一七、五一六
義大利	三、四九二	三二、〇七六
日本	四、四九八	二五三、二二九
和蘭	一、九四九、〇四九	二、四九六、七九二
挪威	七三、九三九	一七〇、七一八
瑞典	六〇七、八七三	一、四二四、七八七
美國	六九〇、〇九七	一、六二八、七五〇
美國	二、〇八五、七二〇	三、〇三七、七三七

貿易

第九期 八月二十二日出版

要目

- 東北貿易今昔之變化
- 東北大豆及豆油出口貿易
- 大連重要工業品之產銷
- 「九一八」後日本對東北移民及投資
- 東北對外貿易基礎之產業一瞥
- 上海山貨進出口調查(特訊)
- 天津進出口週訊(特訊)
- 杭州市場(特訊)
- 英美德法等國六月份貿易
- 日僑簽訂工業所有權保護法
- 英蘇通商借款內容
- 各國修改關稅要聞
- 海關稽查人絲織疋頭辦法

出版定價

代售處

上海

海期

中角

國半

國年

際元

貿全

易年

協參

會元

我國火柴在紐絲綸銷售之前途

(駐惠靈頓領事館報告)

紐絲綸年耗火柴，數量甚大，而全紐火柴製造廠，僅有二家，出品有限，故每年外國火柴入口，數甚可觀，如上年一年中，入口之火柴，據

十一鎊而已，兩者相較，我國入口火柴，以貨價言，佔入口總額三千分之一，有弱，可謂微乎其微矣。

紐稅關貿易冊所載，僅木質火柴一項為數達二十五萬三千九百七十一箱之多，(每箱計有火柴一百四十四盒) 價值紐金六萬八千八百七十三鎊。但我國火柴運銷紐絲綸者祇四百三十三箱，價值二

現下他國木質火柴，運銷紐絲綸者，除我國外，計為英比利時芬蘭俄瑞典及日本等國。茲將各國於最近四年中運紐之木質火柴數列表於左：

國名	一九三二		一九三三		一九三四		一九三五	
	貨量	價值	貨量	價值	貨量	價值	貨量	價值
英	二二九,〇三五	六六,二〇三	二二二,九一五	六一,八五六	二二〇,六五二	六五,一五七	二二三,三七四	六五,〇八〇
芬蘭	二四,二〇〇	二,八二一	一〇,一〇〇	一,二五七	二〇,五六〇	二,二二〇	二六,五五五	二,九五九
日本	一〇〇〇	九	五二,八七九	三,三五八	一一,九〇六	八〇九	一一,〇〇〇	五八四
俄	四四七	七〇	九三	一三	一,三五〇	一三六		
瑞典	二五〇	三三						
比利時								
中國	二二五	一一	一,〇一七		五七〇	一〇五		
其他	三	四	五五	七	二五〇	一八	四三三	一一

依據上項統計表，各國木質火柴，運紐最多者為英，次之為芬蘭。日本之火柴於一九三二年僅運銷百箱，迨至次年一躍而為五萬二千餘箱，一九三四、一九三五年，貨量雖大減，然較之往昔進步多矣。我國火柴，始終如是盤旋於十數鎊至四十餘鎊之間，毫無進步。

比利時入口火柴以臘梗火柴為大宗，木質火柴，數甚微小，聊備一格。至於各國火柴批發價目，依據一九三五年統計，則英國之火柴，每包(十二盒)原價為六便士，芬蘭火柴每包為二便士零四分之一，我國及日本火柴為一便士一包，較之英貨低廉多矣。若市面之零售價，英

國火柴，每盒一便士，每包八便士，我國火柴每盒亦一便士，每包八便士，日本火柴每盒半便士，每包五便半。

夫製造火柴，乃輕工業，我國舉辦有年，以我國原料之豐富，工資之低廉，我國火柴貨品在在皆可競勝他國貨品，今反屈居末位，何也。且我國火柴豈僅屈居末位而已，又有可憂者，我國銷紐之火柴，全由華僑激於愛國熱誠購用之，西人無購之者，僅華僑商舖始有出售，其原因，實由我國火柴之製造法未盡妥善，經本館詳密調查探得其癥結所在，茲略述如左：

一、他國火柴，每盒枝數不滿六十，其柴梗粗硬，甚形堅實，劃擦取火極少折斷之事。若我國火柴，每盒枝數較他國火柴為多，柴梗細弱，頗易脆折，柴梗木質，亦似低劣，劃擦時易遭折斷，加之西人劃擦火柴，多祇持火柴梗之一端，故更易於曲折，著者曾親見西友，用我國火柴取火吸烟，連斷五六枝，烟猶未吸成。

二、他國火柴，一經劃擦，柴梗即亦燃燒，歷久始熄，而我國火柴劃擦後，經數秒鐘柴梗始行燃燒，其燃燒時間，亦較為短。且我國火柴劃擦後柴頭火藥燃着時，須靜持柴梗向下，始易燒引，柴梗若稍一掀動，即遭熄滅，甚感不便，火藥性製造上，猶未臻上乘。

我國火柴因柴梗脆弱，易於折斷，藥性引燒遲緩，及其他不便之處，遂至西人皆棄而不買我國火柴，苟今後我國火柴廠家於製造上，按照實際需要加以改良，以我貨原價之低廉，定可暢銷紐絲綸也。

至於應行改良之處據本館愚見約有下列數項：

一、火柴梗枝應用適當木料製之，柴梗不可太細以致脆弱易遭折斷。故每盒枝數不可超過六十枝，應以五十五或五十八枝為度，蓋如是不僅柴梗於製造上易使堅強，且於入紐時入口稅亦有便宜處。按紐絲綸稅率，於火柴之規定，凡入口之火柴，以每盒火柴枝數之多寡分別輕重課稅。所有入口者，每箱（即十二包或一百四十四盒）征入口稅二先令。盒內火柴過六十枝而不滿百枝者，每箱征稅四先令，過百枝後每百枝征稅四先令。不滿百枝之零數，亦作百枝算。依據上述稅率，火柴每盒滿六十枝者（每箱征稅四先令），較未滿六十枝者（每箱征稅二先令）納稅加倍，故為減輕賦稅計，我國火柴裝製上，每盒應不滿六十枝為宜，現下紐地之我國火柴，每盒皆滿六十枝，如最行銷之昌明廠三角牌火柴每盒數八十五枝，納稅加倍無可取也。

二、我國火柴劃擦後，引火遲緩及易於熄滅，恐為火藥性問題，

是更有望於國內火柴製造家於此研究加以改良也。

三、我國火柴盒之裝璜，亦有改革之處，如前述昌明廠三角火柴，其標記為三角形，尚無不可，但盒面文字全用我國文字，不甚完善。本館之意，以為我國火柴運銷紐絲綸者，應用紐地通用之英國文字，蓋我國文字，紐人鮮有知者，現吾欲售貨於人，所用之文字，應求顧客能明瞭者，比利時，日本等國火柴盒面全印英文，捨棄本國文字不用，實為商業上之卓見，我國火柴製造家，應仿效也。

我國火柴誠能於製造上大事改良，適合西人之用，則以我貨價之低廉，西人必樂用之。

本報材料豐富消息正確全年
六元歡迎訂閱！

國內外貿易報告

我國火柴在紐絲綸銷售之前途

合義洋行

上海

沙遜大樓二百九十號房問

雜糧進出口商

唯一補腦聖藥

艾羅補腦汁

專治 頭眩 頭痛 神疲 腦弱 心悸 失眠 腎虛 肝旺 等症 隨服 隨效

釋神經衰弱

萬事過猶不及、用腦用力、失其平衡、均足以致神經衰弱、靜業者用腦過度、耳鳴頭暈、心悸失眠、是為文人之神經衰弱、勞動者思想滯鈍、記憶薄弱、是為武人之神經衰弱、如欲益智寧神、補弊救偏、調節平衡、智力兼充、當常服艾羅補腦汁、

上海中法藥房總發行

全國分行及各藥房均有出售

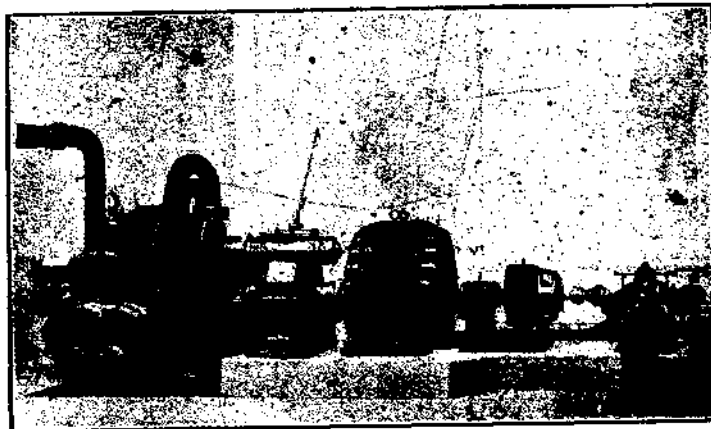
大瓶每瓶洋二元
小瓶一元二角半



METROPOLITAN Vickers
ELECTRICAL CO. LTD

Self-Contained Turbo Set

英國「茂偉」連座透平發電機已裝置者數逾壹百伍十！



OVER

150

易故？因——

- ↓ 價廉
- ↓ 可省廠
- ↓ 房建藥
- ↓ 及底脚
- ↓ 費用少
- ↓ 用汽不
- ↓ 附馬達
- ↓ 不用外
- ↓ 電受響
- ↓ 開車簡
- ↓ 便可省
- ↓ 工供給
- ↓ 可依汽
- ↓ 為烘熱
- ↓ 之用藉
- ↓ 以省煤
- ↓ 經久耐
- ↓ 用其他
- ↓ 及種種
- ↓ 益利

欲知此種透平發電機之詳細情形 請駕臨 安利洋行

總行 上海沙灘房子三樓
分行 漢口 天津 香港 青島
▲電話▼一四三〇

特 載

各國棉布棉紗進口稅則

各國棉布棉紗進口稅則

UNION OF SOUTH AFRICA.

南非洲聯邦

Tariff Item.	Minimum duty.		Maximum duty.		號列	最低稅率		最高稅率	
	£.	s.	d.	£.		s.	d.	鎊先令便士	鎊先令便士
66 (a) Coir, cotton, fibre, flax, flock, grass, hemp, jute, and raw waste and unmanufactured				Free	Free	六六	甲. 未曾製過或廢棕, 棉, 亞麻, 羊毛草, 火麻, 雜麻, 纖維	免稅	免稅
(b) Coir yarn (twisted); cotton, jute, flax, and hemp spun yarns (unfinished) and twisted cotton yarns, for manufacturing purposes				Free	Free		乙. 棕紗, (成絞), 棉, 雜麻, 亞麻及火麻紗線 (未製煉過) 及成絞棉紗, 備織造用	免稅	免稅
76 Piece goods, not being blanketing or kaffir sheeting:--						七六	織物(床毯用及喀非里斯坦人用之粗布綢布不在內)		
(a) Cotton (that is piece goods containing 50 per cent. or more of cotton, the free on board price of which per yard--							A 棉包含百分之五十或五十以上棉花其輪船交貨價格每碼		
(i) does not exceed 1s. 3d. ad. val.				5%	10%		甲. 不過一先令三辨士		
							從價 百分之五 百分之十		

or per yard ----- 0 0 1½
 whichever duty shall
 be greater.

(ii) exceeds 1s. 3d. ad. val.
 10% 10%

Note-- In the case of piece
 goods exceeding 30 inc-
 hes in width, "yard" sha-
 ll mean 36 inches by 30
 inches in width, and the
 price shall be calculated
 proportionately to the wi-
 dth.

(b) Of wool, cotton or hair, or
 mixture thereof, containing
 less than 50 per cent. of co-
 tton. ad. val. 5% 5%
 plus
 ad. val. 10% 10%

Note-- Piece goods cont-
 aining 50% of cotton and
 50% of rayon shall be de-
 emed to be of rayon.

每或碼 一辨士半
 擇用納稅較多者

乙.過一先令三辨士

從價 百分之十 百分之十

註一 如織物過三十寸闊每
 碼定以三十六寸乘三
 十寸闊計算其估計貨
 價時以闊為比例

B 凡羊毛,棉,或髮,織物或交織物,
 含有百分之五十以下棉花

從價 百分之五 百分之五

外加

從價 百分之十 百分之十

註 凡織布包含百分之五十
 棉花及百分之五十人造
 絲以人造絲織物論

二十五年全國棉產第一次估計報告

(中華棉業統計會八月二十日下午五時公布)

中華棉業統計會於二十五年八月二十日下午五時公布二十

五年全國棉產第一次估計如下：

棉田面積三三八、一七二、三一〇公畝

(合舊制) 五五、〇四一、〇六六畝

皮棉產額 九、六〇六、三九六公担

(合舊制) 一六、四七九、一四九担

此項估計(一)係根據河北、山東、山西、河南、陝西、湖北、湖南、江

西、安徽、江蘇、浙江、四川等十二省及上海、天津兩市之報告編製而成，

(二)以八月十五日以前之棉作狀況為準，(三)在八月十五日以前

各省棉作所受災害之損失均已計算在內，(四)棉田『舊制畝』每

畝為部尺六十方丈，棉產『舊制担』每担為天平一百斤。

茲將本會歷年棉田產額及過去五年每年各次估計數比較於

下(表中及文中未註明『公畝』及『公担』者，皆為『舊制畝』及『舊

制担』)

	棉田面積(畝)	皮棉產額(担)
八年	三三、〇三七、八八一	九、〇二八、三九九
九年	二八、三二七、二九七	六、七五〇、四〇三

特載 二十五年全國棉產第一次估計報告

年	第一次估計	第二次估計	第三次估計	最後修正
十年	二八、二一六、一六八	三五、四六八、三五二	三三、〇八六、七七五	三三、〇七九、八三五
十一年	三三、四六四、五九五	三四、一八二、七〇七	三七、〇七九、八三五	三七、〇九九、八〇〇
十二年	二六、三五四、〇五三	三一、六三七、七七九	三三、〇七九、八三五	三三、〇九九、八〇〇
十三年	二八、七七一、五七七	三三、〇八六、七七五	三三、〇七九、八三五	三三、〇九九、八〇〇
十四年	二八、一三一、〇二七	三三、〇八六、七七五	三三、〇七九、八三五	三三、〇九九、八〇〇
十五年	二七、三四九、七二七	三三、〇八六、七七五	三三、〇七九、八三五	三三、〇九九、八〇〇
十六年	二七、六一〇、二七六	三三、〇八六、七七五	三三、〇七九、八三五	三三、〇九九、八〇〇
十七年	三一、九二六、三一	三三、〇八六、七七五	三三、〇七九、八三五	三三、〇九九、八〇〇
十八年	三三、八一、二五五	三三、〇八六、七七五	三三、〇七九、八三五	三三、〇九九、八〇〇
十九年	三七、五九三、〇一二	三三、〇八六、七七五	三三、〇七九、八三五	三三、〇九九、八〇〇
二十年	三五、四六八、三五二	三三、〇八六、七七五	三三、〇七九、八三五	三三、〇九九、八〇〇
二十一年	三四、一八二、七〇七	三三、〇八六、七七五	三三、〇七九、八三五	三三、〇九九、八〇〇
二十二年	三一、六三七、七七九	三三、〇八六、七七五	三三、〇七九、八三五	三三、〇九九、八〇〇
二十三年	三九、一五七、四四六	三三、〇八六、七七五	三三、〇七九、八三五	三三、〇九九、八〇〇
二十四年	三九、六八四、三六九	三三、〇八六、七七五	三三、〇七九、八三五	三三、〇九九、八〇〇
二十五年	四〇、四五三、九五三	三三、〇八六、七七五	三三、〇七九、八三五	三三、〇九九、八〇〇
二十六年	四〇、四五四、〇二三	三三、〇八六、七七五	三三、〇七九、八三五	三三、〇九九、八〇〇
二十七年	四四、四四一、〇四七	三三、〇八六、七七五	三三、〇七九、八三五	三三、〇九九、八〇〇

第二次估計	四四、八〇七、五七九	一一、一七二、五五三
最後修正	四四、九七一、二六四	一一、二〇一、九九九
二十四年		

第一次估計	三六、二一二、七六八	九、五九六、六八四
第二次估計	三五、四八五、八一八	八、三九一、〇一八
最後修正	三五、〇二五、八九四	八、一四二、九一一

本年國內棉產狀況，大致可稱豐稔，無論黃河流域或長江流域，均屬良好。上年棉作，因北方旱災及南方水災，棉田產額大減，惟自去冬以還，棉價步漲，比較其他農產獨貴，各省又積極推廣棉產，厲禁種烟，強制植棉，而本年下半年期間，天氣又甚順適，故植棉面積，不特上年災區迅速恢復，新增棉田，亦殊不少。據本次調查，全國主要產棉之十二省，除浙江省較上年微減外，餘均大增，若河北山西河南陝西安徽等省，棉田均為近二十年之最高數，總計全國棉田較上年增百分之五十七，增率之大為近年所罕有，棉田既增，棉作尤佳，在下種初期，黃河流域為植棉主要關鍵之雨水問題，除極少區域均極充足，長江流域間有苦雨者，大部份亦甚順適，故發芽經過頗為美滿，生長期間，情況亦佳，近則豫陝毗連之地稍旱，江蘇之墾區略遭水患，但區域較小，影響尚微。據本次估計，各省棉產均較上年大增，湖南計達七倍，山東四倍，湖北河南各三倍有餘，凡此數省，上年因災減收，本年棉作甚佳，增加之比率遂大，每畝產量，湖南幾及四十斤，湖北浙江安徽等省均在三十五斤以上，江蘇最低亦二十三斤，較上年仍增四斤，全國平均

每畝三十斤，亦十餘年來未有之高數也。全國產額計較上年增加一倍，茲將本年各省棉作狀況，分述大概如下：

▲河北省 本年棉田面積，因各方推廣植棉甚力，播種時氣候又甚適宜，除平漢線北部極小區域略乾外，大部份得雨甚足，皆大有助於植棉之增加，故棉田較上年幾增其半。發芽後雨水調勻，少數地方氣溫略低，開花期間，大體均好，有遭蚜虫害者，幸尚不著，故估計全省棉產，每畝尚在三十一斤，雖較上年稍低，但以棉田增多，產量仍視上年為大也。

▲山東省 清明穀雨之交，春雨甚多，土地濕潤，對於棉作之播種出芽，均極便利，因上年旱災而持觀望之農，乃紛紛植棉，又以上歲合作事業，成績佳良，棉價又高，植棉獲利，上年災區，盡告恢復，新增棉田亦頗不少。夏間晴雨時若，棉株生長頗盛，有少數地方發生蚜虫，旋生旋滅，未為大害。上年災後美棉良籽缺乏，本年有少數縣份，如利津等洋棉減少，而中棉加多，惟大部分美種棉仍繼續增加。就最近棉作狀況，估計比較上年魯北約好三至六成，魯西約好二至四成，魯南與魯西相仿，魯東則較魯西為優。

▲山西省 播種時候，雨水調勻，利於棉作，本年又因當局實施植棉保賠及強制試種辦法，因之棉田比較上年倍增，出芽情形甚好，苗科整齊，夏末天旱，花蕾多有脫落，河東區如新絳等收成且較往歲

爲差，間有蚜虫發生，旋即消滅，不爲大害，大多數均稱優良，因獲雨既足，生長甚茂，收成自佳，平均每畝收量達三十斤。

▲河南省 近年農產價低，惟棉價尙高，植棉收益優厚，本年又經極力推廣，散發棉籽甚多，春間雨水充足，近年鮮有，上年災區固均恢復，新增棉田亦多，故棉田面積大增，比較上年超過三倍，即較前年亦增五成。播種期間，雨水調勻，出苗甚旺，惟洛陽以西陝縣靈寶關鄉等縣得雨較少，出苗略晚，五月間靈寶第三區復受雹災，一部份棉苗被毀，六七月間發生蚜虫，幸爲時尙短，經雨後大部得以撲滅，棉株生長尙好，最近各地略有旱象，如即獲雨，尙無大礙，收成較上年微佳，惟以棉田激增，產額亦增三倍有奇。

▲陝西省 近年陝省農人因棉價高昂，較種他種農產有利，加以厲禁種烟，推廣植棉，棉田年有增加，本年穀雨節前後，雨水調勻，入夏雨暘時若，棉株發育多佳，間有少數地方發生捲葉虫及蚜虫者，因常有雨水，未足爲害，估計收成較去歲好二成左右。

▲湖北省 鄂省承去年大水災之後，棉農多有戒心，加以棉種缺乏，頗足影響植棉，惟棉價既高，又復輸入棉籽，推廣甚力，故本年棉田已復舊觀，但監利公安漢陽天門江陵等縣，棉田仍多減少。漢川一帶，八月初河水暴漲，低處多被水淹，然總計全省植棉面積，已較去年爲增，春夏間雨水調勻，出芽開花結鈴均稱順適，生長極佳，八月初旬

晴少雨多，蕾鈴間有脫落，病虫雖間有發生，然爲害不烈。據此次估計，平均每畝收量達三十五斤，較上年增加七成，收成之豐，前所未有。

▲四川省 川北土質極適棉作，出產品質良好，簡陽仁壽等縣產品均佳，遂寧爲棉業中心，本年棉田大增，天氣又極適宜，收成甚稱豐稔。

▲湖南省 因歷年推廣甚力，春雨調適，播種順利，故棉田較去年增加，間有病虫害之發生，但未能爲害。入夏天氣晴朗，雨水調和，對於棉之生長，甚爲適宜，每畝收量幾達四十斤，爲本年全國之最高收量。

▲江西省 棉田稍增，因信江漲水二次，上饒弋陽等縣一部份棉田被淹，改種他種作物，其他如高安臨川等縣或以播種時多雨，或以排水不易，棉田未增，進賢等縣則以稻價昂而棉田減少，春雨甚多，播種愆期，入夏晴暖，棉種生長尙茂，最近又感陰雨，甚望放晴，捲葉虫亦間有發生，棉收較上年稍豐。

▲安徽省 近年棉田繼續進步，本年仍有增多，下種後經過良好，氣候順適，生長極佳，平均每畝收量達三十八斤，實爲豐稔，產額比較上年增進一倍。

▲江蘇省 棉田與上年相似，淮北區如沛縣等去歲黃水爲災，本年面積減少，惟洋棉種植，則較中棉爲多。江北主要區域之南通，以

去年棉遭虫害，收成不豐，今年多種水稻，以資調劑。江南寶山等縣，則以輪作關係，棉田亦減。浦東區之川沙等縣，又以去年種豆較棉為利，多改種豆，以此數因，在各省棉田激增中，而蘇省初未能隨之併進。下種幼苗時期，生長尚稱不惡，夏末多雨，連綿未已，海門東台等縣，多有被淹沒者，受創甚鉅，江南及浦東各地較佳，平均全省每畝收量二十三斤，為本年各省之最低收量，然比較上年每畝尚高四斤也。

▲浙江省 本年棉田與上年相似，無大進退，惟近年推廣洋棉，漸著成效，洋棉面積漸增，慈谿因近海之處，時有海水為患，減少棉田

一萬餘畝，鄞縣因灌溉便利，棉田有改種稻者，餘均有增無減，棉作自下種後，晴雨得宜，六月間氣候溫暖，棉作生長頗適，間有少數捲葉虫發生，未足為害，收成頗豐，平均每畝收量達三十八斤，為過去所未有，故棉田面積雖與去年相做，而產量較去年則增加不少也。

茲將此次估計各省棉田（二十五年份上數為『公畝』下數為『舊制畝』）產額（二十五年份上數為『公担』下數為『舊制担』）與二十四年最後修正棉田面積（舊制畝）及產額（舊制担）比較於下：

二十五年第一次估計

二十四年修正估計

	棉田面積（公畝）		棉田合舊制畝		皮棉產額（公担）		產額合舊制担		棉田面積（畝）		皮棉產額（担）	
	上	下	上	下	上	下	上	下	上	下	上	下
河北	五八、三五〇	六五五	九、四九七	一、七七	一、七四五	〇、一二	二、九七五	二、九七	六、三一五	九、七〇	二、一六六	四、四七
山東	三七、四二六	二六二	六、〇九一	五、一四	一、〇八四	三五〇	一、八四八	八、四九	一、八〇一	一、三三七	四〇七	二、一五
山西	一二、八七七	四〇六	二、〇九五	九三二	三六六	八七二	六二五	五二八	一、〇六七	九〇二	二五二	五九二
河南	三七、二一一	九五九	六、〇五六	六三四	八七七	五六六	一、四九六	二七六	一、七九五	三六〇	四一六	七七八
陝西	二六、〇二一	〇一四	四、二三五	一九一	六七三	一七〇	一、一四七	七七五	三、六五七	〇一四	八〇二	〇五三
湖北	五一、九七〇	二八四	八、四五八	七〇五	一、七七二	六三四	三、〇二二	三九四	四、五六八	三三九	九一七	一八四
湖南	四、五七五	五六〇	七、四四	七二〇	一、七二	六六〇	二、九四	三九〇	三七一	一八八	四二	一九四
江西	一、四四七	〇九六	二、三五	五三〇	三五	〇一七	五九	七〇五	一九九	七四〇	四二	四八一
安徽	八、七二四	四八〇	一、四二〇	〇〇〇	三一九	八一八	五四五	三〇〇	一、三三〇	四五三	二〇八	〇七九
江蘇	六四、四七一	九七八	一〇、四九三	四八六	一、四二七	八五九	二、四三四	五四三	一〇、二五七	五五三	一、九七七	六三九
浙江	一〇、五八〇	五〇三	一、七二二	〇八七	三九〇	六四二	六六六	〇五七	一、七五九	四九二	四六一	九二六
四川	二四、五一五	一一三	三、九九〇	〇九〇	七四〇	七九六	一、二六三	〇八〇	一、九〇一	七四六	四四八	三三一
共計	三三八、一七二	三二〇	五五、〇四一	〇六六	九、六〇六	三九六	一六、三七九	一九四	三五、〇二五	八九四	八、一四二	九一二

國外關稅規則

巴勒斯坦對絲及人造絲織物進口

個月內，由原進口口岸輸出者得免進口稅云。

免稅規定

一九三六年六月十八日第六〇四號，巴勒斯坦之官報刊載一

聖文生 St. Vincent 修改關稅

九三六年巴勒斯坦絲織物(染色及印花)輸入規則，規定凡輸入巴勒斯坦之絲及人造絲織物，以染色及印花為目的，再於進口後之三個月內，由原進口口岸輸出者得免進口稅云。

貨品名稱	新稅率		原稅率	
	英國優待稅率	一般稅率	英國優待稅率	一般稅率
4 服裝				
〔襯衣〕	未特別分類	12½%	12½%	18%及每打三先令
領結	12½%	18%及七先令一打	12½%	18%及每打七先令
〔寬袴腰衣〕	未特別分類	12½%	12½%	18%
〔襯衣及背心男子內衣〕	未特別分類	12½%	12½%	18%及每打二先令
其他人造絲及棉與人造絲之混織物	12½%	25%	12½%	25%
製成之內衣襯衣	12½%	19%	12½%	18%
其他種類	12½%	19%	12½%	18%
74 油				
(a) 燃料〔粗〕(包括內燃機之燃料 diesel)	四便士	八便士	六便士	一先令
煤氣及同樣之燃料油	四便士	八便士	六便士	一先令
(b) (1) 與前同——用製造農產品之機器及牽引用機關車經收關稅者尤可者	免稅	六便士	免稅	六便士

國外關稅規則

(a)(2) 用製造路之粗油每百加倫： 七先令
 105 木及木材——未製造者： 二先令六便士
 (c) 屋製板木瓦每千英尺 二先令六便士

七先令六便士
 五先令
 七先令六便士
 三先令九便士
 二先令六便士
 三先令九便士

該法令復規定凡領事及外交人員所需用之物品，於到後十二個月內輸入者得免稅其中亦可包括汽車一輛云。

英國修改米粉稷粉及三角麥粉之

稅率

英國財政部於本年六月根據一九三二年進口稅法第三及十九節所賦與之權限，訓令英海關當局自一九三六年七月一日起將一九三五年一般進口令所規定之表格加以變更，其第十四類第七段復列入下表：

種類及貨品情形	稅率
(8) 米、稷及三角麥之粉及混合此種粉所製成之物或混合任何二種粉所製成之物，及玉蜀黍粉、乳蛋糕粉及洗濯材料包括有	每一一二磅繳七先令六便士
此種粉者	

英國開徵蕃薯(新蕃薯除外)附加稅

英國財政部近根據前此法令訓令英海關當局修改關於蕃薯(新蕃薯除外)之稅則表格在一九三五年進口稅表格第一類第三段九節蕃薯下加一表格，自一九三六年七月一日起實行，其內容如

次：

種類或貨品詳情
 (b) 其他詳情
 稅率

自七月一日至八月三十一日 每噸二鎊
 自九月一日至六月三十日 每噸一鎊

英國改變紙製物品之稅率

英國財政部近根據前此法令，訓令英海關當局改變關於紙製物品之稅則表格，將一九三五年進口令表格第十六類第四段變為下段：

種類或物品情形	稅率
(4) 物品(第(5)(6)兩段中之物品除外)由紙、紙板、紙漿製成或由此種物品再加其他物品其價值未過該物品總值百分之五十者	百分之二〇
(1) 物品未包在此段中附節者	
(2) 紙製物品進口時每方碼重過一二盎司，包含全部或一部紙紗，已有外蓋或用其他方保藏者	每方碼四便士或百分之二〇賦納稅多者徵收

愛爾蘭修改刷帚輸入比額內容

愛爾蘭前規定刷帚輸入比額已誌本報第二十一期，據近訊，一

九三六年六月二十六日之愛爾蘭行政會議決將任何由毛羽製成之毛刷帚等擬出比額範圍之外，自一九三六年七月一日起實行云。

法國規定本年第三季之農產品及

工業品進口稅率

據一九三六年六月三十日之法國官報刊載一法政府六月二十九日之命令一件，規定本年第三季以至於下半年之農產品輸出比額，凡在比額以內向主管機關領獲特許證者始能輸入農業部長在必要時尚可權宜處置。又同報載本年第三季之工業品輸入比額，亦有規定。農工業品輸入比額之詳表，可於本局圖書室中見之。

瑞士統制食物之售賣

瑞士聯邦會議於本年五月二十八日發布一命令規定自六月二十日起將二月二十三日之命令廢除而代以新令，此種新令規定普通食物及一般消費物品之管理規程，將食物等之勻淨標準及用途加以嚴格之限制與規定，凡乳類製品，嬰孩食品，礦水，菸草化學製造之食品，及其他衣食用具亦包括在此法令限制範圍內云。

羅馬尼亞增加人造紺青之 Ultramarine

比額稅

國外關稅規則

據一九三六年六月十八日羅馬尼亞第一三九號公報刊載之勅令羅政府即日起即實行增加人造紺青（關稅號數為一七七二號）之進口稅無論係成塊或成粉狀，用何種方法包裝，每基囉由〇·五〇勒 10r 增至一〇勒云。

中央時事週報

這西班牙內亂與歐洲和平(炎)
一 日陸相要求庶政一新(炎)
週 法設國防高等學院(炎)

「巴列拉」——意大利精忠報國青年之策源地
世界貿易政策中的限額配分制
美國總統選舉之前瞻

阿比西尼亞帝國主義之長成與衰落
法國新國會之檢視
我國新式農村土地貸款抵押問題之商討(續)

一 週間國內外大事述要
一 週間之經濟

僑訊

時事日誌

最近中外新書簡訊

花隨人聖齋撫憶

(一) 箋陳駿庵贈姚叔節詩述姚石甫張亨甫遺事種種
(二) 述閩荔及其故事

宜興二洞

南京新街口中央日報社

德商愛禮洋行

獨家經理



世界馳名
德國萬奇染料工業公司
馬獅牌

硫酸鋰肥料

歷事實證明對於中國田土與大
兼售其肥料肥實然天地
▲料肥學化鉀磷他其售兼▶

▲分行 廈門 汕頭 廣州
華南總代理 香港 捷成洋行

▲分行 天津 青島 漢口 福州
總行 上海四川路二百六十一號



上海愛迪發洋行

本行經理德國著名工廠
各種機器無不俱備如紡
織機及針織機最為著名
所織花樣均極新穎種類
繁多不勝枚舉機樣新式
價格低廉如荷賜顧無論
配件或定購全部均所歡
迎

總行 德國柏林
中國分行
上海北京路八十三號
電話一六七六四號
電報掛號「JEVAN」

海外商情摘要

海外商品市價之變動，不僅為國內市場變動之一因，更為經營對外貿易者不可或缺之參考資料，茲特選擇重要貿易商品數項，根據路透社報告，列表於左，以資參考。

本週海外商情(二十五日八月十七日至二十二日)

小麥期貨收盤

日期	英國 利物浦	阿根廷 倍勒諾斯	加拿大 溫尼泊	美國 芝加哥
八月十七日	十月期 7/4-1/2	—	101	—
十八日	十月期 7/4-1/2	12.08	103	—
十九日	十月期 7/5-1/4	12.00	103	—
二十日	十月期 7/6-1/4	12.00	102 1/2	—
二十一日	十月期 7/6-1/4	11.80	100%	—
二十二日	十月期 7/5	11.70	99 1/2	—

(註)利物浦市場之市價以一〇〇鎊計；倍勒諾斯市場以一〇〇基羅計；溫尼泊及芝加哥市場以一布塔元(Bushel)計。貨幣單位在英為先令如S/7 1/2 即五先令七便士又四分之一。在美為分如84 3/4 即八角四分又八分之一；加拿大亦以分計，而阿根廷以比索(Pesos)計。

紐約桐油市價

日期	第一家價格	第二家價格	第三家價格
八月十七日	15-1/8	15	15-1/8
十八日	14-1/4	14-1/4	14-1/8

海外商情摘要

日期	十九日	二十日	二十一日	二十二日
胡麻油	14	13-1/2	13-1/2	14-1/4
胡麻	14-1/8	13-5/8	13-5/8	14-1/8
帶殼花生	14-1/2	13-5/8	13-5/8	14-1/2
不帶殼花生	14-1/2	13-5/8	13-5/8	14-1/2

(註)每鎊以分計

倫敦中國農產品價格

日期	胡麻油	胡麻	芝蔴	帶殼花生	五倍子	不帶殼花生
八月十七日	26/3	12/4 1/2	—	19/1 1/2	28/6	14/6
十八日	—	12/4 1/2	—	19/6	28/6	—
十九日	—	12/3	—	—	27	—
二十日	—	12/3	—	19/6	—	—
二十一日	—	12/1 1/2	—	—	—	—
二十二日	—	12/—	—	19/7 1/2	—	—

(註)價格以每一一二磅(Cwt)計算

華絲海外市價

日期	英國倫敦	法國里昂	美國紐約
八月十七日	7/3	72 1/2	1.77

十八日	7/3	72½	1.74
十九日	7/3	72½	1.76
二十日	7/3	72½	1.76
二十一日	7/3	72½	1.76
二十二日	7/1½	72½	1.74

(註)倫敦紐約價格以磅計，里昂以法郎計。

倫敦華絲係廠經超等一級13/22條份；里昂華絲係超等一級及二級，紐約華絲係上海廠絲20/22條份。

全國進出口商行要覽

進出口商行一千三百餘家：

行名，地址，國籍，經營項目，一覽無餘

編排醒目 費一分鐘即能查得君所欲知之一切
檢查極易

附錄商品檢驗規程商標法及其他一切參攷資料等

備此一編無異請一經濟顧問

本局出版

▲定價八元郵費在內
▲國外另加郵費二元



商標

英商卜內門洋碱有限公司

本公司經營之貨品種類繁多最重
要者如下

碱類(純碱，燒碱，潔麵碱，噶

噶碱，刨花碱)

肥料(硫酸銨，完美肥料，鉍磷

乙等)

顏料(靛青，快靛，各種安尼林

顏料及中間物等)

以及其他各種化學工業原料

總公司 上海四川路一三三號

分公司 香港、廣州、廈門、汕

頭、福州、天津、大連

、哈爾濱、青島、烟台

、濟南、漢口、重慶、

經理處 遍設中國各大市鎮

國內商行調查

永嘉國貨廠商一覽

廠商牌號	貨物名稱	開設地址	備
光明	火柴	東郊洋兒村	
陶化	各種罐頭	東郊化魚巷	
鹿城	染織	曹仙巷	
甌東	織布	三官殿巷	
秦孚	洋燭洋皂	金鎖匙巷	
秦孚永記	肥皂	金鎖匙巷	
公新	肥皂	南大街	
華茂	肥皂	江西樓	
品光	冰廠	南郊荷花村	
青年	烟廠	南郊荷花村	
中一	蔗廠	三府巷	
昌林	梗片	太平嶺上	
大埠	棉織	萬利橋下	
百亨	煉乳	五馬街	
麟象	鐵器	小南門外	所有一二家範圍小者因未查填
成豐	紗管	西門外	
建興	絲光	龍方橋	
萬茂	柑餅	南郊荷花村	此外有營業細微致未查填

國內商行調查

永嘉國貨廠商一覽

精華	各種牛皮	小南西城下	所有營業細而範圍小者尙有數家致未填記
晉達	各種牛皮	小南西城下	
曾達	各種牛皮	小南西城下	所有營業細微而製造有限者因未填記
振華	皮篋	南大街	
高振豐	皮篋	南大街	此外有營業有限者數致因未查填
池進順	皮篋	南大街	
三泰	銅錫	鐵井欄街	
生昌	國傘	百里坊	
施順發	國傘	康樂坊	尙有一二商號營業細小致未查填
琦紋	花邊	墨池坊	
瑞昌	各種茶葉	錦春坊	
李永茂	各種茶葉	五馬街	但範圍細小者因不填記
萬里春	蘇柑	丁字橋巷	
永嘉火柴棧	火柴梗片	西門外廣化鎮	
片合作社			

航空寄信

迅速便利



空中旅行
穩捷舒適

滬蓉特班

自上海經南京漢口宜
昌重慶至成都：八
小時

滬漢綫

自上海經南京九江至
漢口：四小時

漢渝綫

自漢口經沙市宜昌萬
縣至重慶：七小時

渝蓉綫

自重慶至成都：二小
時

渝筑綫

自重慶至貴陽：二小
時

滬平綫

自上海經海州青島天
津至北平：六小時

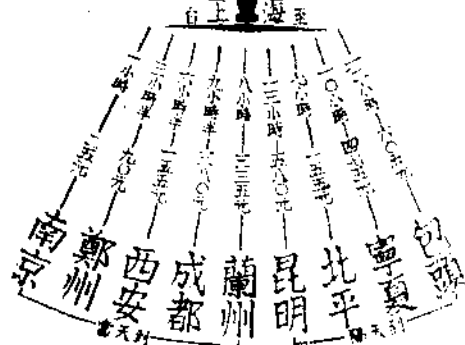
滬粵綫

自上海經温州福州廈
門汕頭至廣州：八
小時

詳情請詢
上海廣東路五十一號

中國航空公司

電話一二九五五



總公司

仁記路九十七號
電話一五七八〇

上海站

龍華飛行場
電話六八二六九

國外商行調查

經營國外貿易者，每因不易探悉國外商號而不得受制於中間經紀，實為發展國外貿易之一大障礙。年來國內商號函請本局代為調查者，實繁有徒，均經本局先後辦理函復。茲鑒於此項需要日見其廣，為謀利益普及起見，除分別函復以外，特於此開一專欄，刊載此類紀錄，俾整個出口業均有所取徑，而為推進直接貿易之一助。

編者附誌

猪鬃

BRISTLE MANUFACTURERS & MERCHANTS.

(根據民國二十四年調查)

▲美國 U. S. A.

Block Bros.

51 Cliff Street, N. Y. City.

Block Wolf

835 River, N. Y. City.

Brachman S. m. & Co.

251 W. 30th. Street, N. Y. City.

Broverman M. & Son

79 Wall Street, N. Y. City.

Chesnut, Cooper & Co.

100 William Street, N. Y. City.

Hirshenhorn S. & Sons

139 N. 3rd. Street, Philadelphia, Pa.

Huesmann & Co.

135 John Street, N. Y. City.

Klebansky Wolf

243 S. Orianna, Philadelphia, Pa.

Polack Co.

249 Pearl Street, N. Y. City.

Spector Jack

37 East 18th. Street, N. Y. City.

國外商行調查 猪鬃

Von Stade F. W.

73 Beekman, N. Y. City.

日本 JAPAN.

The "Bonton" Brush Company

Mayeda Building, 5 chome, Shimmachidori, Ni-shi-ku, Osaka.

Bristle Union Co. Inc.

75 Nakaecho, Konohana-ku, Osaka.

Hayashi Commercial Co. Ltd.

20 Ishigatsuji-cho, Tennoji-ku, Osaka.

Hayakusuke Imai & Co.

229, 3 Chome, Tsurubashi, Kitanocho, Higash inariku, Osaka.

Morimura-Lufrie Goshi, K.

6 Fudegasaki, Tennoji-ku, Osaka.

Naniwa Bristle Bleaching Factory

17 Daini Higashi, i Chome, Nishiyodogawa ku, Osaka.

Osaka Bristle Refining Co. Ltd.

24 Ishigatsuji-cho, Tennoji ku, Osaka.

Sakabe Brush Company

85 Kurosakicho, Kitaku, Osaka.

Sensei Shoten

46 Shimo Fukushima, 1 Chome, Konohana-ku,

Osaka

Takahashi Seimosho

62 Kosugae-cho, 5 chome, Kita-ku, Osaka.

Tsuji S. & Co.

423 Higashinocho, Shimizudani, Osaka.

Tsuji Y. & Co.

14 Yedobori Kitadori, 4 chome, Nishi-ku, Osaka.

英國 ENGLAND, SCOTLAND AND WALES.

Belford A.

Fairfax st. Cromwell st. Leeds.

Brostoff, Morris & Sons

Manor st. North st. Leeds.

Chew Thos. & Sons.

10 Back Balloon st. Manchester.

Harpur George R. & Sons

25 Mary Ann. st. Birmingham.

Rushworth Thos. & Son

52 Dantzic st. Manchester.

Seigel Isreal

9A St. Lukes st. North st. Leeds.

Wilner Bernard

95 Corporation Street, Manchester.

LONDON.

Bondi M. & Co.

Billiter Buildings, 49 Leadenhall Street, E C 3.

Bristle & Merchandise Co. Ltd.

11 Bevis Marks, E C 3.

Chesnutt, Cooper & Co.

27 Mitre st. E C 3.

Dancy & Co.

2 Rangoon St. E. C 3.

Goldfarb & Cornberg Ltd.

35 Shore Road, Hackney E 9.

Herman Jacob

30 A Rectory Road, Stoke Newington N 16

Kahn & Noyle

10 Mincing la E C 3

Keymer, Son & Co.

Imperial House, 15 Kingsway W C 2.

Maguire, Crooks & Co. Ltd.

2 Rangoon st. E C 3.

Muravitz S

5 Westgate st. E 8

Polack Phillip Nathan

1 St. James Pl. Crechurch la E C 3

Shaws Ltd.

Sherwood House, Gravel la E 1.

Siesel Brothers

88 Fenchurch Street E C 3.

Spitz Markus

24 Great Dover Street S E 1.

Toye Saml. & Co.

18 Heneage la. Bevis Marks E C 3.

Verinder & Sons Ltd.

12 Great Eastern Street, E C 2.

◀ 德國 GERMAN.Y

Frankfurt A. Main.

Gundelinger M. Daivd

Stempelstr. 5

Oppenheimer M. J.

Hohenzollernplatz, 45.

Schneider Ph.

Gwinnerstr. 12.

Hamburg.

Gluckstadt Max

P. 13, Hallerstr. 8

Heudenfeld Max,

P. 8, b. d. Mühren, 74.

Holle K.

P. 36, Düsternstr. 8

Kleve & Warisch

P. 11, Deichstr. 38.

Levysohn Issac

NH. Mühlensstr. 42

Porten v. d. & Franck

Alter Steinweg, 73

Teegler Heint. Ad.

P. 1, Spitalerstr. 16.

Würzburg Willy

Ferdinandstr. 6

Nürnberg.

Baer Martin, Badstr. 5

Cramer P. & Co.

Hallerstr. 5

Dornitzer L.

Schlageterplatz 2.

Henle H. Fritz

Weidnerstr. 50.

Klugmann Alfred

Fuertherstr. 9A.

Mandel M.

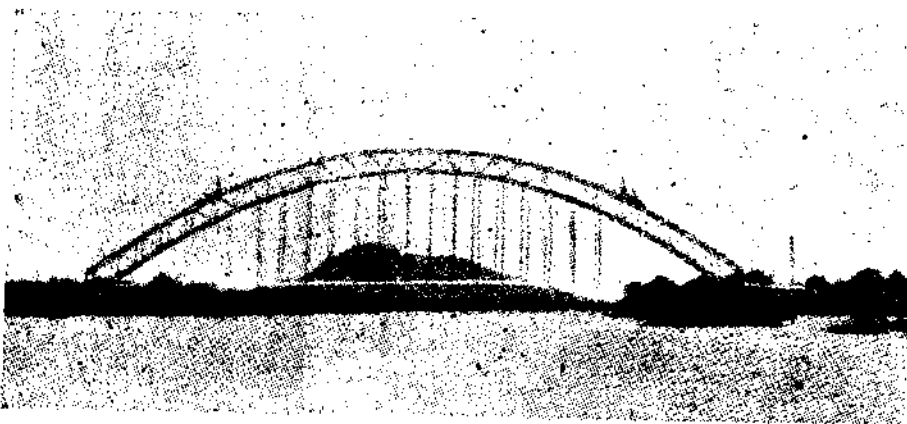
Zeltnrstr. 28

Sichling R.

Lange Zeile, 13.

建築 橋梁 「抗力邁大」鋼 最為 經濟

南非洲「薩辟」河雙鉸式拱橋長一〇八〇尺



共用本公司「抗力邁大」鋼一五〇〇噸

上海外灘廿六號

道門朗公司

電話二八九〇

貿易介紹

本局為提倡直接貿易起見，竭力扶助生產商人直接與外國商家談判，以期逐漸增進我國商人對外直接貿易之經驗，而減少向來由被動貿易所生之弊害，凡屬國產貨品，無不樂為之助。是以中外進出口商家紛函本局請求介紹。茲摘記最近國外來函所需物品如下，凡有意交易者，可向本局指導處接洽，以便介紹。惟本局為貫徹培養商人直接對外貿易之基礎起見，僅負介紹及指導之責，對於交易條件、付款、交貨、運輸、納稅等等，均由進出口商雙方直接接洽。

地蓆

和蘭 Ver. Bureau Voor Handelsinlichtingen, Amsterdam.

Centrum, Holland 請開示殷實草地蓆 Rush Floor Matting 出口商。

草蓆、籐心

澳洲 S. E. Ingram, 173 Pitt Street, Sydney 願代理推

銷草蓆及籐心。

胡桃

德國 Aussenhandelsstelle Fur Sudbayera 請示胡桃出口

貿易介紹

華商。

桅燈、煤氣燈、及零件

印度 T. M. Thakore & Co., 43 Church Gate Street,

Fort, Bombay 擬辦桅燈煤氣燈及零件。

手電筒、電池、電珠

印度 Chittoory Rangiah & Co., P.O. Box No. 43, Co-

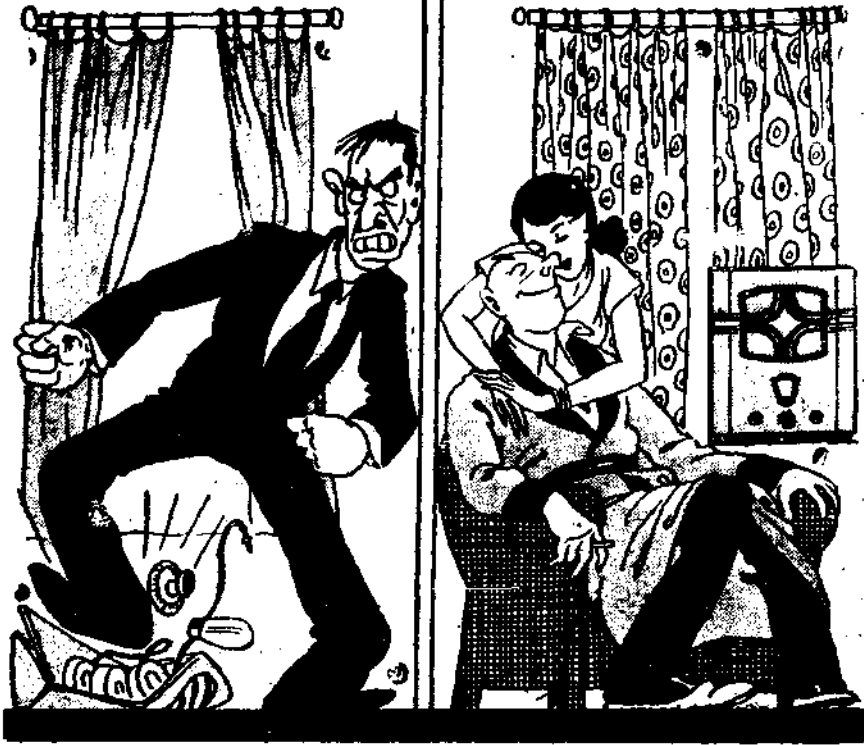
canada, India 擬辦手電筒電池電珠。

又加拿大 J. A. Côté, 359 Champ De Mars, Montreal

擬代表中國商行推銷貨品於該地有意者希逕與函洽。

七三

偷聽隔牆的
妙音



自己的收音機舊了聽見鄰居的新式收音機如同隔牆
聽自己情人和情敵講情話沒有兩樣舊收音機已不能
得到你情人的歡心尤其是當你的情敵有一個飛利浦
五二二號最新式六燈的八極超外差收音機此機收音
極遠而品質優良且為市上最堅固耐用的收音機所以
飛利浦五二二號收音機是增進家庭幸福的唯一妙品
各埠大無線電商店都有發售或請向上海四川路一三
三號飛利浦洋行無線電部直接函詢

國外貿易消息

華茶在那威之銷場

據駐那威使館調查吾國銷那一萬三千

○二十六啓羅之茶葉，大都轉由他國運那，其運送數目，詳列於下：

丹麥	五三六啓羅
芬蘭	三啓羅
法國	三三五啓羅
和蘭	六〇啓羅
英國	八三〇〇啓羅
瑞典	三七啓羅
德國	一〇三八啓羅
美國	五啓羅
中國	二七一五啓羅

由上述各數，可見吾國茶葉，直接運那者，僅佔全數五分之一，目下那威開往吾國之貨船甚多，若能加以統制，全數用那威船隻，直接運送，則可以減少若干中間用費。再吾國對那貿易，根據二十四年海關統計，入超四百二十

五萬元，而那貨之運華者，大半均係紙張，設能以華茶為交換抵賬品，則將來華茶在那銷路，至少可以增加七十倍云。

馬來亞錫米產量

聯邦高等鑛務局長赫黎斯氏，在某常年報告書中稱，馬來亞開鑛採錫，已遠在數百年前，據謂馬來亞有豐富之錫鑛，在三世紀時，已為埃及國王托勒密斯氏知道云。爰譯之於下，在十七十八世紀，葡萄牙及荷蘭人已從馬來亞運錫出口，東印度公司亦用船，從檳城裝輪錫米和中國鎔化錫米從吡叻運到檳城，據十八世紀末之報告，每年錫米出口有三百噸之多，一六一三年，巴生亦有錫米出口，一八五〇年，華人到吡叻及雪蘭莪等處，吉隆坡及拉路等處之鑛山，即在當時有華人所開採者，一八

八七年，歐人雖然亦在馬來亞聯邦各處開鑛，但以科學之新方法開鑛，乃在十九世紀初，一九一一年，華人在馬來聯邦開鑛之數目有八十九，現在歐人開鑛之數目，計有六十六，巴仙，馬來聯邦所產之錫，多為錫石，其所用之方法，多用撈物機，將其撈起，然後沖積，去年之錫甚為穩固，本地年初所有之產額計二八・三巴仙，價為一百十四元，年終時所有之產額，計六十二巴仙，價為一百〇六元，新加坡年初三個月之賣價為一元五角，二月三月則略有增加，四月中旬則增加至七元，計四月十二號之最高價值為一百十六元二角五分，三月廿日最低之價值為一百〇五元五角，平均之價值為一百一十一元三角二分，相差十元七角五分，去年馬來聯邦出口之重石錫米，據海關之報告，計一、三七三噸，一九三一年計一五、三六九噸，非馬來聯邦出口之重錫米，據英之顧問官報告，計二、七三二噸，一九三四年計七八三噸，重石錫米多產生於馬來聯邦之吡叻州

該處係世界上著名之重石錫米產地，該州所產生之重石錫米，計九十九巴仙。茲將其過去五年中所出產之詳表列下：

一九三一年	三百六十八噸
一九三二年	三百零二噸
一九三三年	九百一十八噸
一九三四年	一千五百零八噸
一九三五年	一千三百六十五噸

霹靂、雪蘭莪及森美蘭亦出產烏鐵，但產量較少，茲將其過去五年中之詳表列下：

一九三一年	無
一九三二年	無
一九三三年	三十三噸
一九三四年	二八·五噸
一九三五年	八噸

重石錫米是一種碩之鋼類，并且多數是用作汽車之機器、電燈線及工廠之機器等，黃金在馬來亞之開採者，僅在勞澳大利亞金礦公司之範圍內，黃金多數藏在炭質之大石內，須開拓至一千二百尺深處，始能獲得據說在錫堆內，有時亦包含有多少黃金，黃金之被採者多在八登巴地方，採金之初步方法，與採錫

之方法略同，經當過撈物機之沖積後，若撈物機不能撈得，則由華婦掘起，黃金之被掘起後，孔隙處又要再用水來沖，看黃金有無存留其中，此種工作，每為五天，或十天一次，經過多次之沖洗後，方將金與錫之分開，然後將其放在有水銀之桶內，而金便可獲得，再將其包在布內，用力榨出水銀，并用火燒後，至是純金便得矣。在馬來聯邦所有之煤礦，僅離吉隆坡廿五英里處之答都亞冷煤礦，從一九一三年開始取採煤礦時起，至一九三三年止，計共採之煤為六、八八八、四八九噸，并有一〇、〇〇〇、〇〇〇噸正在開採中。在一九三五年國際錫限制管理條例下是年初，國際額數為四十四巴仙，年來之額數則為八十巴仙，是年馬來亞出口之錫價為五十五·五巴仙，從錫限制管理起時，錫價詳表如下：

一九三一年	七五·一巴仙
一九三二年	七五·八三巴仙
一九三三年	七五·四七巴仙
三月到十二月	

一九三四年 七五·三九巴仙
一九三五年 七五·五六巴仙
一九三四年，計比國際錫制管理允許出口額數少一六一噸，但一九三五年則多九三噸，將其補入一九三四年之數，還少六八噸。茲將國際入馬來聯邦一九三五年之額數比較表如下：

地名	一月到三月	四月到六月	六月到九月	九月到十二月
國際	四十	四十五	七十	八十
馬來聯邦	二八·三	三二·四	四六·七	六十二

馬來聯邦出口之錫額數，計七一、九四〇噸，但非馬來聯邦及馬六甲之額數，截至去年底止，計為九四、五六三噸，共計起來，則馬來亞每年出產計為一〇〇、〇〇〇噸云。

日商工省決定貿易國策

日本商工省所提貿易國策案，十九日連同一般預算案提交大藏省，該案總經費八百三十四萬一千元，其計劃大要係：(一)由貿易局統制國內外貿易，又將駐外之貿易事務所

增爲二十四五處(二)開拓海外販路，一面獎

三百萬盧布)

勵訓練民間貿易練習生(三)國內產業之輸出，在關西九州地方增設三工藝指導所，担任指導輸出工藝品，並於東京大阪另設機械試驗所，謀中小工業品之恆久化。

蘇聯工業生產進步

▲莫斯科七月二十二日塔斯社通訊 斯泰

哈諾夫運動廣泛發展之結果，今年上半年之工業產量大見增加，半年間工業總產量爲三二、七三八·五百萬盧布，超過去年同期百分之三三·七(去年全年超過前年百分之二二·六)，其中生產資料超過百分之三六·八，消費資料超過百分之二九，各業超過數字如下：

重工業	三七·二%	二六·八%
輕工業	三三·九%	一二·一%
食品工業	三四·二%	二二·〇%

(註：第二行爲去年超過前年數，今年上半年增加百分之一即爲增加一四四萬盧布，而去年則爲九

勞動生產率亦大見增加，一九三四年重工業部門較一九三三年增百分之一六·三，一九三五年較一九三四年增百分之一九·一，而今年上半年則較去年同期增百分之三〇·三。

英羅續訂商業協定

英與羅馬尼亞曾於去年八月三日簽訂

商業付款協定，至本年一月三十一日期滿，茲於五月二日續訂一協定，於五月二十八日三十日先後訂定附約一件暨對銷貨款記賬上之技術合同一件。新協定規定自六月一日起發生效力，一月以後六月以前之貨款，仍照舊協定辦理。新協定規定設立一清算處，於六月十日開始辦公，自六月十日起凡由羅運英之貨款以及英商欠羅商之到期債款與新訂債款，必須逕付於清算處。清算處將所收之貨款依下列之百分法分配：(一)以百分之三十五

爲羅政府暨專賣等局在英應用經濟所需之款，(二)百分之五，以每年五萬鎊爲限，撥爲銀行間之債務償清之用，(三)以百分之五十償還一切貨款之債務，(四)以百分之五付利息租金保險費佣金等，(五)尚餘百分之五則由羅國銀行自由處置。至於去年八月一日以前英貨運羅所欠之貨款，約四十萬鎊，此款應於明年六月九日以前分四期攤還。第一期七萬鎊，嗣後每期付十一萬鎊，此款由前述之償還一切貨款債務之百分之十中提百分之五，暨將銀行間債務之百分之五之贖餘撥充之。此外並規定羅政府補充去年協定未履行之債務暨將舊債四十萬鎊中提七萬五千鎊作爲英商在羅之投資。嗣後英商運貨往羅須有羅政府進口許可證並附出產地證明書。附約一件規定兩國運貨對銷辦法以及對銷貨物之種類與其限制。技術合同規定清算處對銷貨賬之詳細手續。現在該三種協定與合同均已實施。

郵政儲金匯業局

上海福州路五十三號 電話一八七四九

<p>其他 抵押放款透支貼現 其他銀行業務</p>	<p>簡易人壽保險 保額五十元至五百元 保費低廉 免驗體格</p>	<p>代收貨價 收款迅速 取費低廉 局所普遍 達二千五百所</p>	<p>匯兌 國內 通匯局所二十餘處 國外 郵聯各國均可通匯 電匯 費廉迅速匯兌郵局俱可通匯 匯又有代辦所匯票一種憑票付款尤為便利</p>	<p>儲蓄 擔保可靠 政府管理 郵政擔保 投資穩妥 準備充足 利息優厚 存簿四厘半 支票三厘 定期一年六厘 二年以上七厘 局所普遍 全國六百餘處均可存提款項</p>
--	--	--	---	--



遷善堂

鹽蛇散

始創珠珀八寶

老舖
佛山
永安路
各埠均
有代售

主治兒科
急慢驚風
馬牙鎖喉
邪熱不退
夜啼氣喘
男女風痰
均有功效

總行
廣州
分行
香港
大道中

國內貿易消息

七月份滬市對外貿易入超

據江海關發表，本年七月份上海對外貿易，輸入四千〇四十七萬三千九百六十六元，輸出三千〇〇五萬七千四百六十九元，計入超一千〇四十一萬六千四百九十七元，輸出

入較六月份均見減退，較去年同期則為增加，至七月份商品輸入，除烟草臘燭等均見增加外，其他如絲綿車輛船舶雜糧等大形減少，輸出種子，茶葉，紡織纖維等激增，油及棉布等減少，記者特分別詳誌如次。

輸入四〇、四七三、九六六元
輸出三〇、〇五七、四六九元

超一千〇四十一萬六千四百九十七元，輸出

入超額

七月份全滬輸出入總額

日期	輸 入 額	輸 出 額
七 月	四〇、四七三、九六六	三〇、〇五七、四六九
六 月	四四、七一八、九八三	三三、六五八、五六九
去年七月	三五、三七六、四四九	二一、八六一、〇二〇
本年一月至七月	三一六、八〇六、四八五	二〇三、七六六、四六七
去年同期	三四五、三二五、九五九	一四八、一一三、三二五

七月份全滬輸出入總額 (單位國幣)

日期	輸 入 額	輸 出 額
七 月	一〇、四一六、四九七	一三、〇六〇、四一四
六 月	一一、〇六〇、四一四	一三、五一五、四二九
去年七月	一三、〇四〇、〇一八	一三、〇四〇、〇一八
本年一月至七月	一九七、二二二、六三四	一九七、二二二、六三四
去年同期	一九七、二二二、六三四	一九七、二二二、六三四

七月份輸入主要貨值

商品名	七 月	去年 同期	毛及其製品	入 超 額
生地綿布	一〇〇、七六〇	二七、六〇三	絹(包括人造絲)及其他製品	一、九五二、二九七
晒、染綿布	二三七、一八七	二八六、〇三四	金屬及礦石	三六四、二九七
捺染綿布	一四、〇三六	四、四八四	機械及工具	四、六二〇、四六一
雜綿布	九一、四五七	四六、三五三	車輛、船舶	三、七六〇、八七四
棉花、棉絲、綿線	一、九八〇、七三一	二、七三四、五三四	雜類金屬製品	一、三六五、三二七
其他製品	六六、七〇〇	六八、九四四	魚介、海產物	二、六〇三、八三二
亞麻、大麻、黃麻其他製品	四八五、一〇二	四二二、九八八	罐頭、動物性食品等	二八三、二二一

國內貿易消息

七月份滬市對外貿易入超

雜糧及雜糧粉	二三五、六三〇	四、〇九六、一五三
果實、種子、野菜	五六〇、六三六	二五四、五五五
藥材及香料	二二四、六九九	一三四、二四七
砂糖	二五八、二三八	二二三、四二五
酒、啤酒、燒酒及飲料水	八四、七七七	一三九、三五七
烟草	一、五六四、一七三	三八三、四〇五
化學製品	二、六九七、一二九	一、六七四、八二〇
染料、顏料等	一、六八六、四三七	二、〇三四、七四八
礦物、石鹼、油、膠、松香	三、三七六、七三九	二、四四〇、七二二
書籍地圖及木造紙	三、七六五、二七一	三、一〇九、五六二
生皮其他動物品	二三四、〇二四	二〇六、八四九
木材	一、四八六、九三九	八九四、四五二
木竹、藤、棕、及其製品	四三四、二二五	二九八、六一三
燃料、石炭、手巾等	二一四、二五一	二一六、二六四
磁石、玻璃等	一三八、六一九	二三〇、〇二四
石、泥土、及製品水門汀	一一一、一六一	一四四、八〇二
雜貨	五、一二三、一三五	三、八六九、五八一
合計	四〇、四七三、九六六	三五、三七六、四四九

七月份輸出主要貨值

商品名	七 月	去 年 同 期
動物及其製品	五、四五二、一二六	二、九七六、二七五
皮、皮革等	七六一、八六一	四九七、五八五
魚介、海產物	三二、七六三	四三、七五六
豆類	六二〇、三七五	三二〇、〇二〇
雜穀及其製造品	一、一二七、九五六	七〇四、九四一
植物性染料	四一、三二六	一一一、二二五
鮮果、乾果、製果	一五、〇〇二	一五、四六二

(單位國幣)

藥材及香料	二五〇、五一一	二〇五、一〇五
油	五、四四三、九二〇	三、三二六、八五六
種子	一、九一七、五三六	一、二七八、四一一
酒	一八、一二八	一七、七八四
砂糖	三、五九七、七七九	二、九九三、六五一
茶	二三一、三六九	二一四、五五九
烟草	八三、七七三	九三、〇五四
野菜類	一七四、五五九	一〇五、〇六八
其他植物製品	二一、四九一	一九、二〇七
竹	七、八六三	五七、四九四
燃料	一、六二〇	二〇一
藤	二五、〇七一	四九、六三五
木材及其製品	四七、八二四	四〇、〇七五
紙	三、九五八、二〇二	三、四六八、八一〇
紡織纖維	二、二一四、二七三	二、六三〇、〇九四
紗線、針製品	一、三九七、五八〇	七八二、一七二
棉布	二六五、二八七	一六九、二二三
其他紡織品	一、二〇二、二〇三	七七七、八二二
礦砂金屬製品	一一、六一〇	九、二一一
玻璃及玻璃製品	一六五、五五五	九三、六九九
石、泥土砂及製品	八五、七〇二	八九、四〇五
化學品	一四九、八九九	一二四、六五五
印刷品	七〇三、一九二	六五六、五一六
雜貨	三〇、〇五七、四六九	二一、八六一、〇二〇
合計		

(單位國幣)

植物油廠開創立會

推定官股商股董監事

中國植物油料廠創立會，十五日在牯嶺舉行，出席人計官股代表吳鼎昌、張軼歐、劉航琛、余籍傳、劉貽燕、龔學遂、金秘書保康、張主任嘉鑄、賀技正閻、商股代表楊季謙、賀衡夫、陳經畚、朱有孚、周德璽、車穆聲、龔叔慈、徐樂農、雷碩甫、嚴慕青、潘顯忠、鄭大鈞、楊典章、列席人、技術專家林天驥、劉湖、吳錦銓、劉茂寅、胡安家、缺席官股代表浙建廳長伍廷颺，缺席商股代表蔣蘇齋、葉教庵等，主席吳鼎昌，行禮如儀後，由主席致開會詞，次籌備主任張嘉鑄報告籌備招股調查經過及籌備用費。

▲推選董監事 再次為推選董監事計

推選董監事計推選官股董事如下，實部吳鼎昌、周詒春、張軼歐、伍廷颺、劉壽朋、余籍傳、盧作孚、劉貽燕、龔學遂九人，官股監察劉蔭菲、嚴慎予、吳國楨三人，商股董事楊季謙、張嘉鑄、賀衡夫、車穆聲、陶伏生、楊典章六人，商股監察李祖華、魯濟舟、陳湘如三人，尚有商股董事三人，監

察一人，留候將來推選，旋由董監事等依照公

司法第一百零三條之規定，調查各款，提出報告，其後為各股東致詞，林天驥報告目前國內煉製桐油方法，最後為主席致閉會詞，略謂油廠之成功，全賴中央及地方官吏及商會切實合作，希關係各方實現，至於本廠之成功，雖為發展我國油業之起點，亦即為出口貨整個振興之先聲，國產事業統一之楷模，中央與地方及官民經濟合作之強化表現。

董監聯席會 中國植物油料廠於本月

十七日午前九時，在牯嶺絲行第一次董事監察聯席會議，計到董事吳部長鼎昌、張司長軼歐、劉廳長壽朋、劉廳長貽燕、伍廳長廷颺、余廳長籍傳、龔廳長學遂、楊季謙、賀衡夫、楊典章、車穆聲，及張局長嘉鑄等十二人，未到董事盧廳長作孚（張嘉鑄代）、陶伏生（余廳長代）、監察人吳市長國楨（劉廳長壽朋代）、劉司

公推吳部長主席，行禮如儀後。

▲主席致詞 謂今日本廠舉行第一次

董監聯席會議，浙江建設廳伍廳長亦已趕到出席，殊堪欣幸，本廠在前日創立會中，已曾述及，係由中央與地方政府聯合各地方商家共同經營，在我國尚屬創舉，蓋本廠之整頓植物油營業，其惟一目標，即為發展國外貿易，並非應付國內商人，目標既在一致向外發展，故必須聯合國內商家共同進行，而成公司組織，既成公司組織，即不應各自為謀，為防對內的競爭，各商家須與本公司謀澈底的合作，各方董事於發揮各方面意見之中，仍絕對的須寓犧牲我見，和衷共濟之偉大精神，在座諸君，雖代表各地而來，但出席討論之時，即當泯除私人與地方色彩或成見，而完全以中國國產與事業為最高之對象，想諸君必建余言，而同具此種可貴之精神也。

▲推舉常務 主席繼即報告已收官商

股款，及提出討論董事會章程草案，決定設常

務董事三人，旋即推舉監察及董事長，副董事長，常務董事，當推定漢口市長吳國楨為常務監察人，吳部長鼎昌為董事長，周次長詒春為副董事長，余廳長籍傳為官股常務董事，楊季謙為商股常務董事，後復推推經理副經理，當由董事會推舉國際貿易局副局長張嘉鑄為總經理，桐油技術專家林天驥為副經理。

▲各廠廠長 目前各省油廠，計已決定先設上海、漢口、常德、長沙、重慶、萬縣六處，各廠人選，計上海為吳錦銓，漢口為賀閻，長沙及常德二廠為胡安愷，重慶及萬縣二廠為劉瑚，並派劉茂寅先行赴安徽調查植物油產，浙江因距上海密邇，暫不設廠。

▲其他議案 有浙江建設廳長伍廷巖提改進浙省桐油生產集中運銷案，及各技術家擬具改進桐林案，當指定張司軼歐及林天驥君分別審察決定，即宣告閉會。

兩湖紅茶產銷概況

兩湖紅茶，為本市出口特種產品，過去在國際市場，佔有優越地位，近以世界科學進步，印度、錫蘭、日本、蘇聯均有大規模之產茶區，及製煉之新式工廠，產量既豐，出品亦佳，我國產區雖廣，集中製煉不一，茶農又復墨守成規，仰賴天然生殖，致連年外銷一蹶不振，本年以春季氣候失調，乍雨乍晴，遲至六月始告登場，而品質優劣參差，嫩芽甚少，老芽則居多數，故市價恆隔數十元之鉅，當販商初赴產區時，又復高價爭相訂購，迨至轉運來漢，外商咸以產價過高，多存觀望，所以在近兩月來——六月一日起至七月底止——無大量走動，總計運銷僅及一萬六千四百二十五箱，較去年同期銳減，因此販商遭受虧折者，頗不乏人。至於產量方面，除宜昌、平江、瀏陽、桃源等處略見減少外，其他各地產量倍增，總額較去年同期增達三萬箱以上。但據該業中人云，在最近期內，市況恐難步入坦途，須待滬市紅銷罄以後，始有繁榮之望。茲將本年六七兩月份紅茶來源及

運銷概況，分別列表如後：

本年六七兩月紅茶產銷及現存統計

產地	單位箱		現存
	到	銷	
安化	五八、〇五九	五、四一一	五二、六四八
桃源	六、八六二	—	—
高橋	一、六三二	—	—
湘陰	八、一〇三	—	八七四
醴陵	一、二二九	—	—
瀏陽	一、七八七	—	六八九
藍田	一五、四九四	—	二五八
永豐	四、九三二	—	八四四
婁底	一、二八四	—	—
平江	一九〇	—	—
長壽街	一〇、三五五	—	三、三九九
蕪家市	五、四八四	—	一、一七五
羊樓洞	五、七〇八	—	二、一三九
宜昌	一、六三六	—	一、六三六
總計	一三二、七五五	一六、四二五	一一六、三三〇

統計——單位箱	
運銷處	售出數
太平	二、三九〇
購主	—
協助會	二、二五七
怡和	三、〇二七
協和	五、四九九
忠信昌	二、二五七
協順祥	五、九〇七
永興隆	二、〇〇三
太隆永	二、三九〇

本年六七兩月紅茶運銷及茶棧售出

興誠	二、三〇〇	市沽	九六九
華榮	一六五	出莊	二、八九九
通義	二四五		
杜德	一七〇		
市沽	九六九		
出莊	四、三五三		

蘆鹽輸日即將實現

蘆鹽出口輸日事，迭經日方專員河西金城，副領事永井洵一等，與長蘆鹽運使署，及總辦出口專署接洽，業將輸出辦法購運手續，具體商定，惟稅率問題，財部原規定每噸徵稅一元，日方表示異議，要求仿青島鹽出口前例，每噸納稅九角六分，運署已電財部請示，諒無問題，大約本月底即可提前實現。據專署科長劉仁甫談稱，蘆鹽輸出商蘆豐商店，業蒙財部核准，已正式開始辦公，該店確係各攤戶所組成，故指定灘業公會主席邵景寅充任經理，担負全責，其辦公地點，暫設於漢沽，將來擬在此間設立分店或辦事處，以便就近接洽，決將漢沽積存之五十餘噸存鹽，儘先輸出，俾救濟該處。

灘戶，刻靜待日方購買。另據日副領事永井云，「蘆鹽輸日辦法，已完全商定，僅稅率較青島稍高，經向冀察政委會交涉，亦已不成問題，現敝國需用工業鹽迫切，決提前於本月內使之實現，第一批七萬噸，運日後決繼續購運，日內即令三菱、岩井、東洋、曹達等輸入商，向蘆豐商店接洽購買鹽斤」云。

我國輸美生絲減退

生絲原為我國出口大宗，自人造絲奪取天然絲之地盤，並以日本生絲貿易之突起，華絲頓受其排擠，輸往美國生絲逐年減少，而日本每年輸往美國生絲，乃逐年增加，其原因雖極複雜，如貿易方法不良，資本缺乏等，以致我生絲海外銷路，一落千丈，無法挽回，影響所及，農村生活陷於枯竭之境。茲將中日兩國生絲逐年輸美數量比較如次：

年 度	中國輸美數	日本輸美數
一九二六年	一〇・二四九	五三・七九三
一九二七年	一〇・七八七	六一・七九七

全國紗廠概況

全國中外商紗廠共一四三家

年 度	紗錠數	單位
一九二八年	一〇・五二七	六四、一一二
一九二九年	一四・九〇六	六九、七五九
一九三〇年	九・八八〇	五九、九二八
一九三一年	九・八四六	六九、五二六
一九三二年	二・五三〇	六九、一三七
一九三三年	三・七六八	六〇、二一三
一九三四年	一・一〇二	五四、九八九
一九三五年	三・四八四	未詳

(單位千磅)

華商紗廠聯合會，近編製中國紗廠一覽表，發表全國紗廠狀況，計全國中外商紗廠共計一四三廠，其中華商九五、英商四、日商四、均與上年相同，「紗錠共計五、零二、三九七枚，較上年增八三、五五六枚，其中華廠二、八五〇、七四五枚，較上年增四、三三四枚，日商一、九四四、五〇四枚，較上年減二、〇二八枚，英商二、二七一、四八枚，較上年增四、二四〇枚，」綫錠共計五〇、四四五〇枚，較上年增六、一五九三枚，其中華商一、五七七、三三四枚，較上年增

國內貿易消息

蘆鹽輸日即將實現 我國輸美生絲減退

徵稿簡章

- (一) 投寄之稿以有關於國際貿易及主要進出口商品調查者為限。文體用白話或文言均可。
- (二) 投寄之稿揭載與否不預復。原稿亦不檢還。但長篇在五千字以上者，如經預先聲明，並附有詳細住址及回件郵費者，不在此限。
- (三) 投寄之稿一經揭載，稿費由本局酌定，不預先函商。若投稿人欲自定數目，請於寄稿時聲明。
- (四) 投寄之稿經揭載後，其著作權為本局所有。若尚未揭載而先在他處發表者，恕不致酬。
- (五) 投寄之稿本刊編輯得酌量增刪。但投稿人不願他人增刪者，請預先聲明。
- (六) 來稿請寄上海江西路四〇六號實業部國際貿易局國際貿易情報編輯室。

國際貿易情報廣告價目表

地位	期限	價格
四分之一頁	一個月	十五元
	三個月	四十元
	六個月	七十五元
	全年	一百一十五元
半頁		二十五元
		六十五元
		一百一十五元
		二百一十五元
全頁		四十元
		一百一十元
		二百元
		三百八十元

封面裏，底封面，底封面裏：價目另議

編輯者

實業部國際貿易局

發行者

上海江西路四〇六號
實業部國際貿易局

印刷者

發行所 上海浙江路五三六號
華豐印刷鑄字所
總工廠 滬西林肯路一〇〇號

電話 一五六九六·七

國際貿易情報價目表

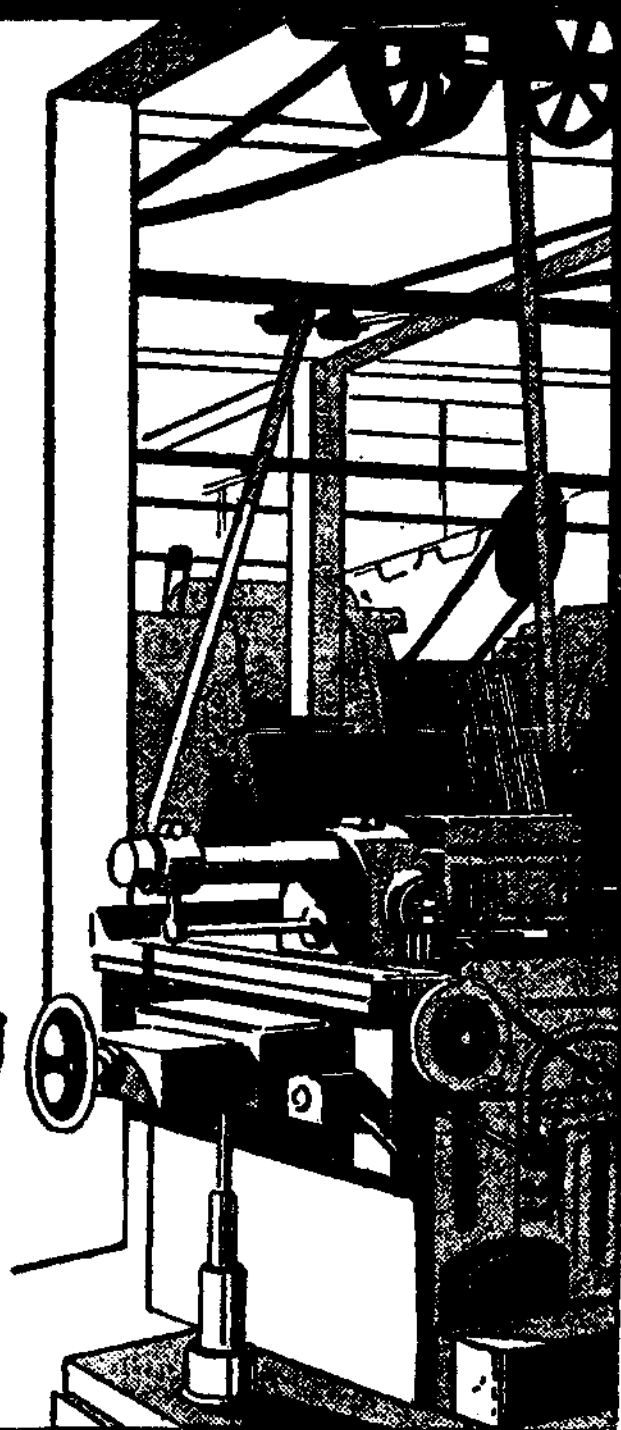
全年五十二冊 國幣 六元
 半年二十六冊 國幣 三元五角
 每星期一冊 國幣 一角五分

國外另加郵費 全年五元 半年二元五角

電氣價廉

電力

隨時隨地
 流通利便
 從心所欲
 為君服務



上海電力公司
 總辦事處 南京路九十五號 電話 一〇一〇