

圖 NO.

6934

蓋平縣志
禮



興業部圖書印

7162

47

9



長 縣 府 政 縣 平 蓋

瑞 廣 辛 民 祥

98111
/



監 修
蓋 平 縣 政 府 縣 長
蓬 瀛 石 秀 峰



總 纂

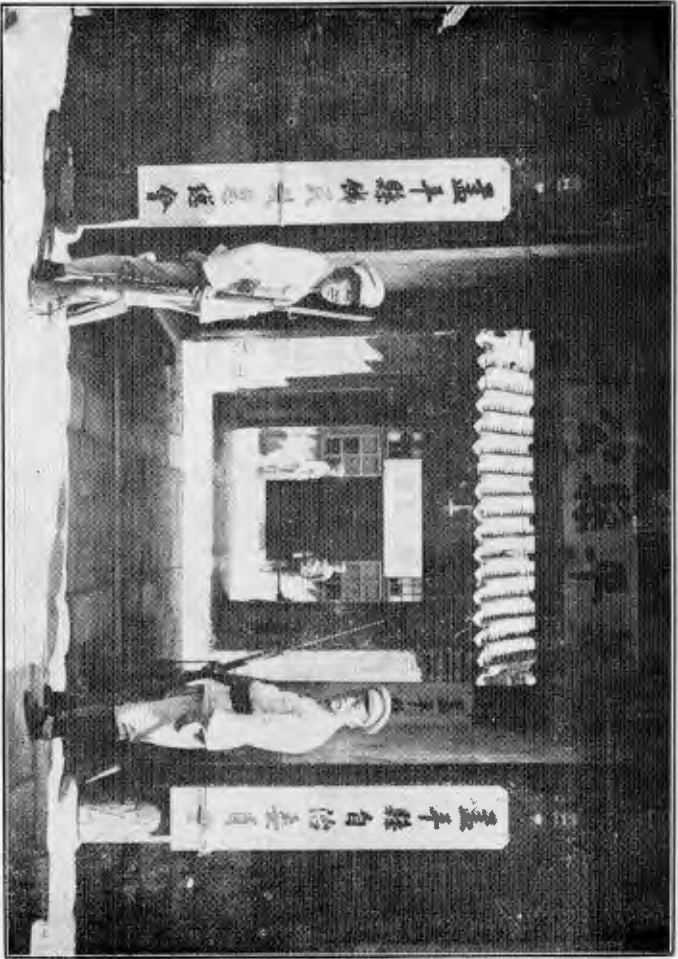
兆 林 王 郁 雲

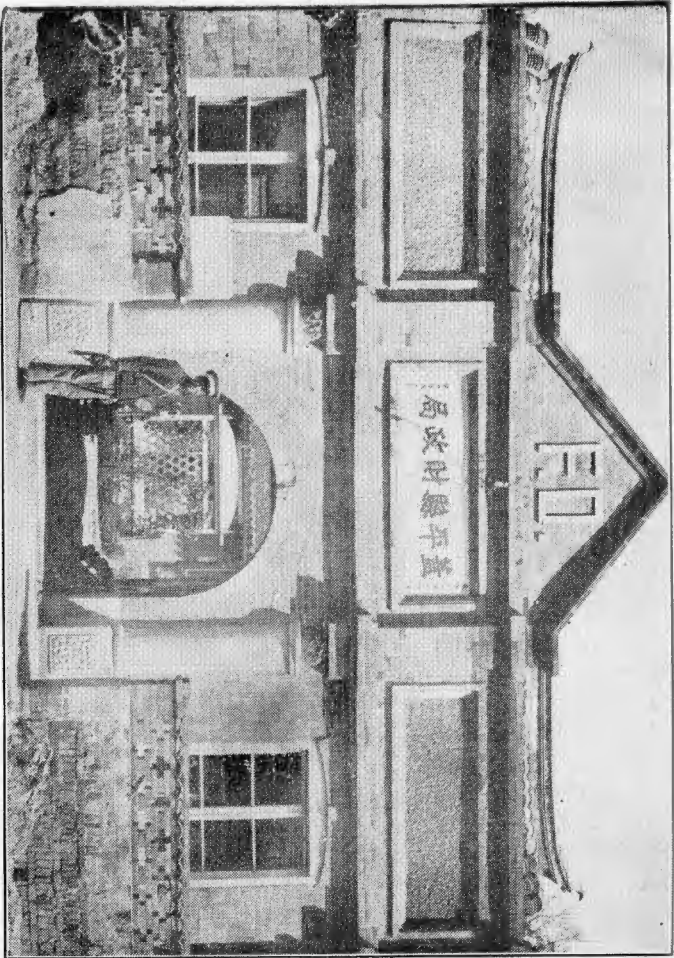


輯 編

馥 芝 李 仿 桂

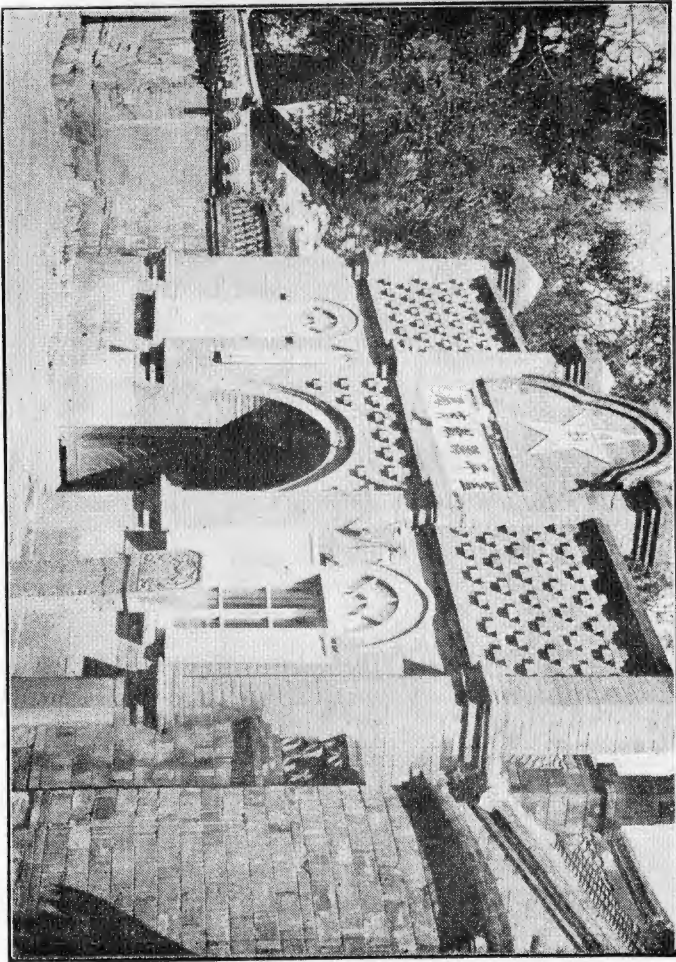
蓋 平 縣 公 署

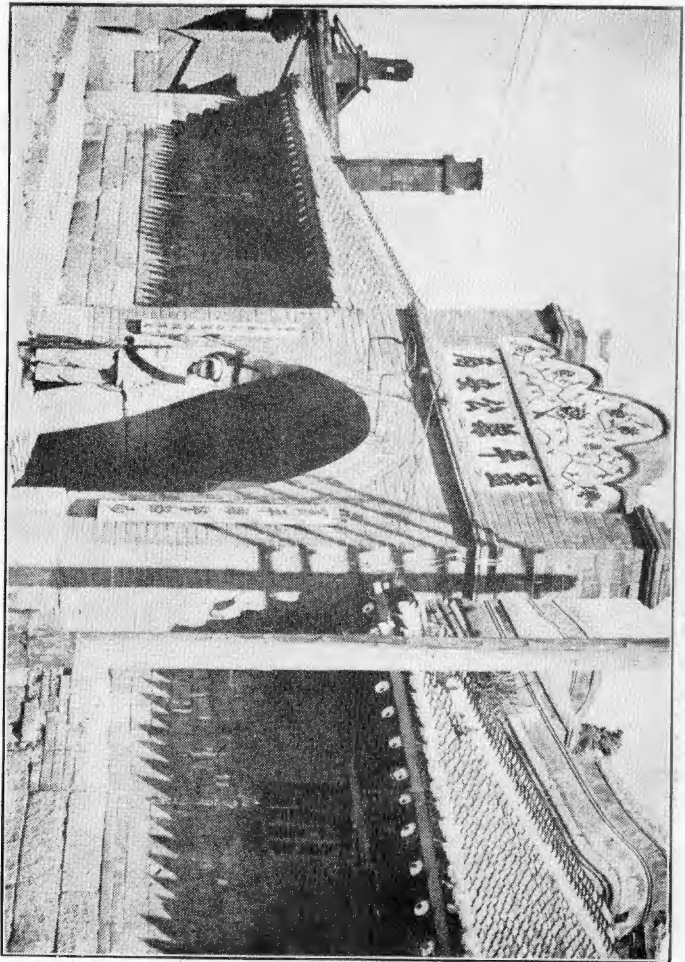




蓋平縣財務局

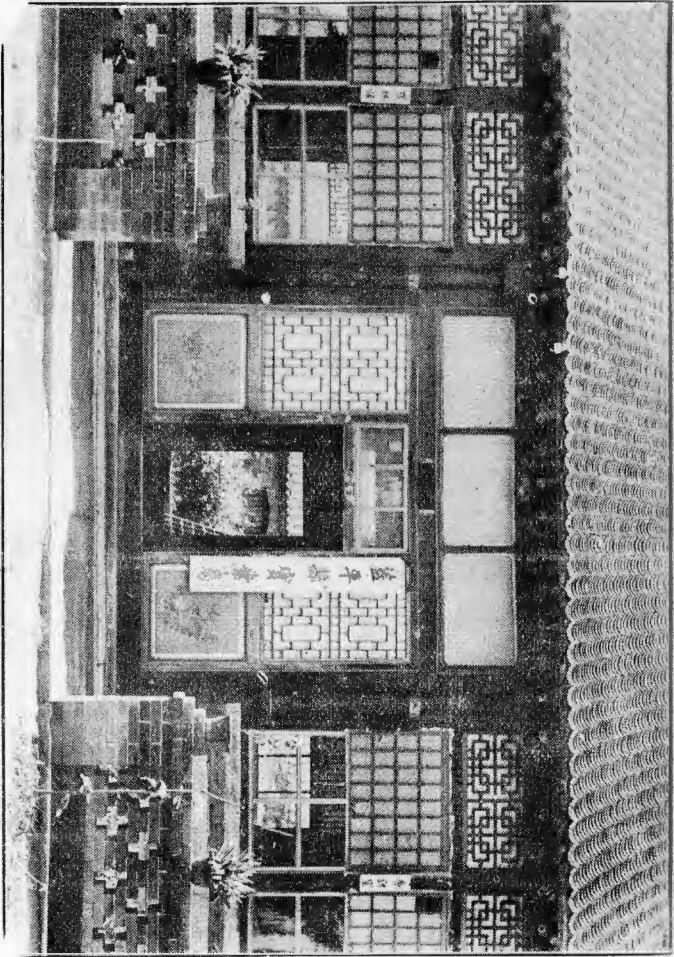
蓋平縣教育局



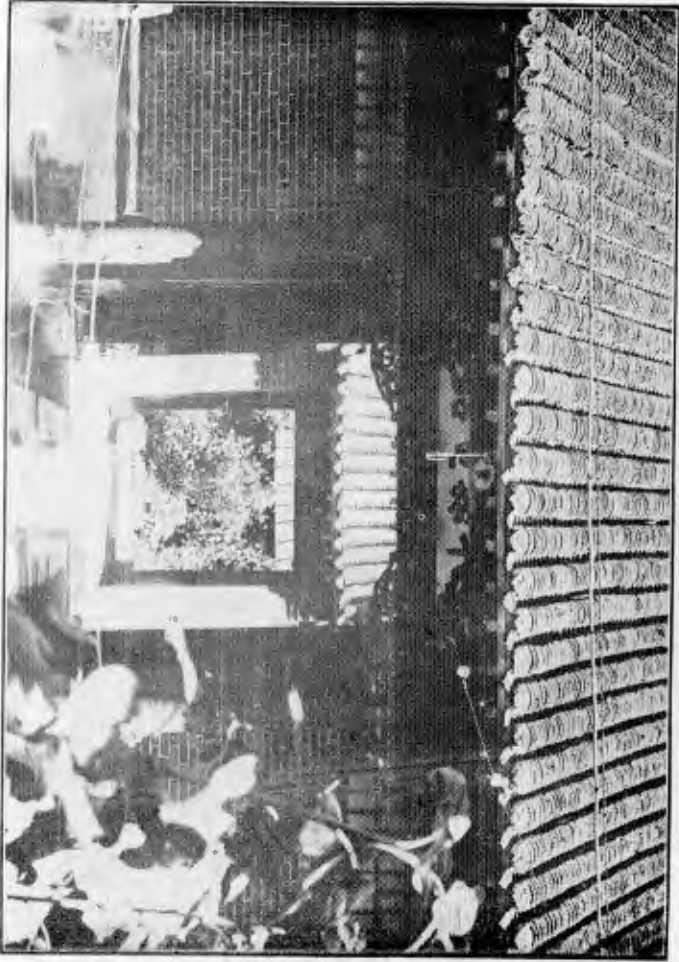


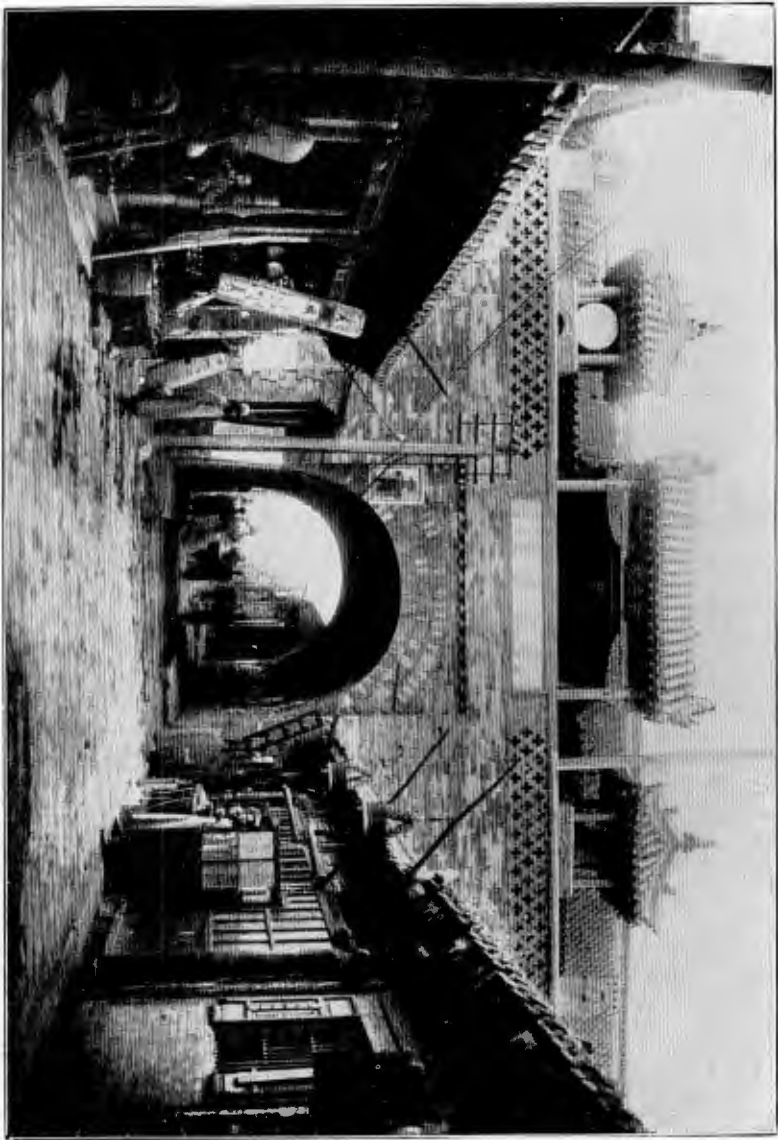
平定縣警察局

蓋平縣實業局



平蓋縣電話局





本縣民眾圖書館



本縣教育工廠



關 石 青



塔 鐵

本縣東門裏市街



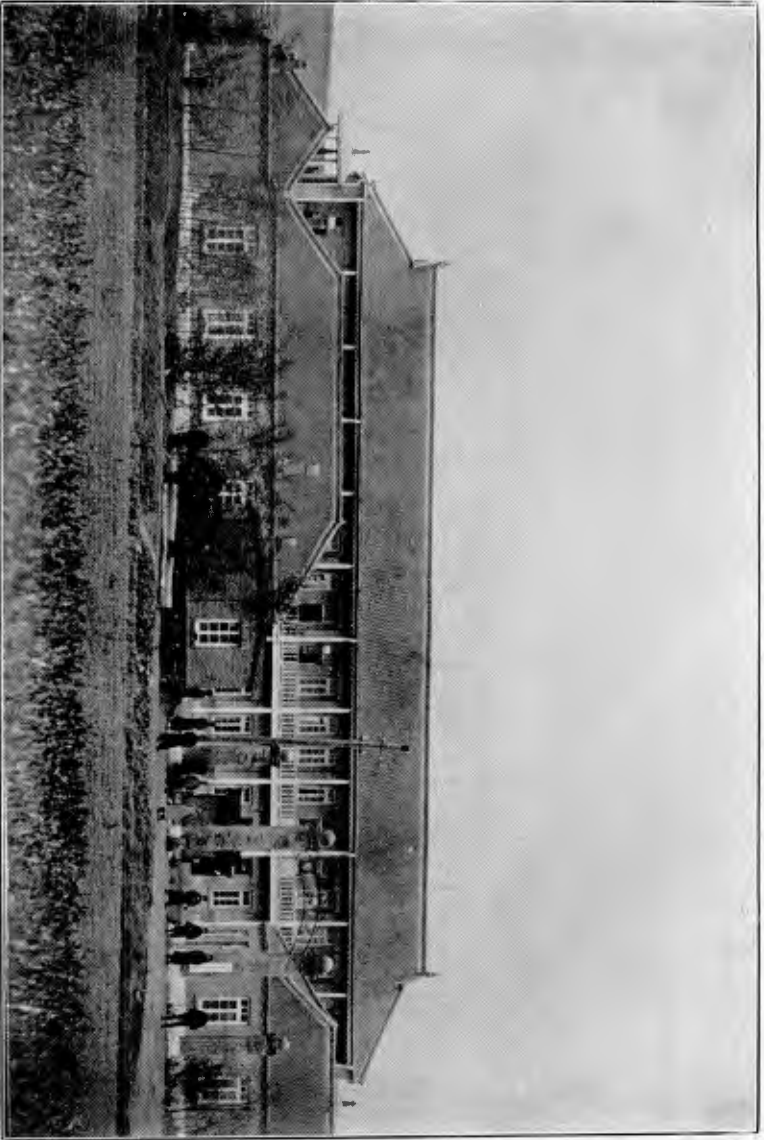
景之市登輜車魚花黃售販



註明 高垣係異城垣外之運雨牛面南樓即觀星樓城垣下
之房屋爲一面街之旋盤角車所在地即總城河身



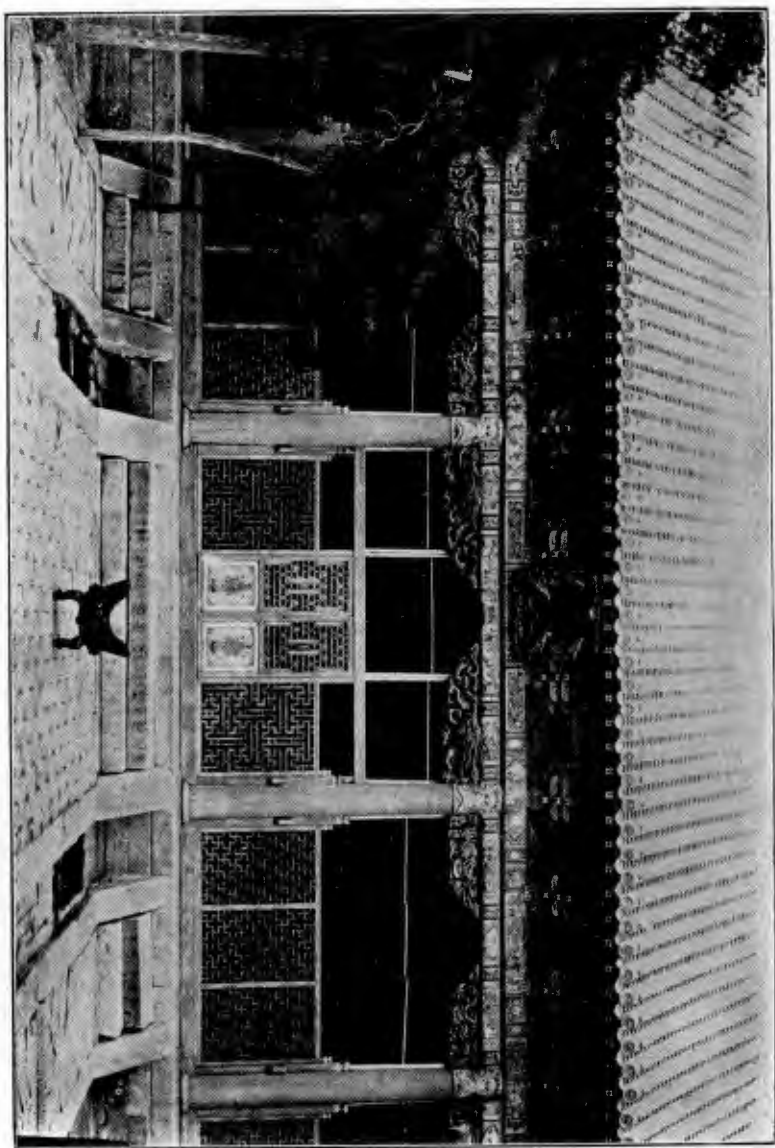
玄帝廟正殿



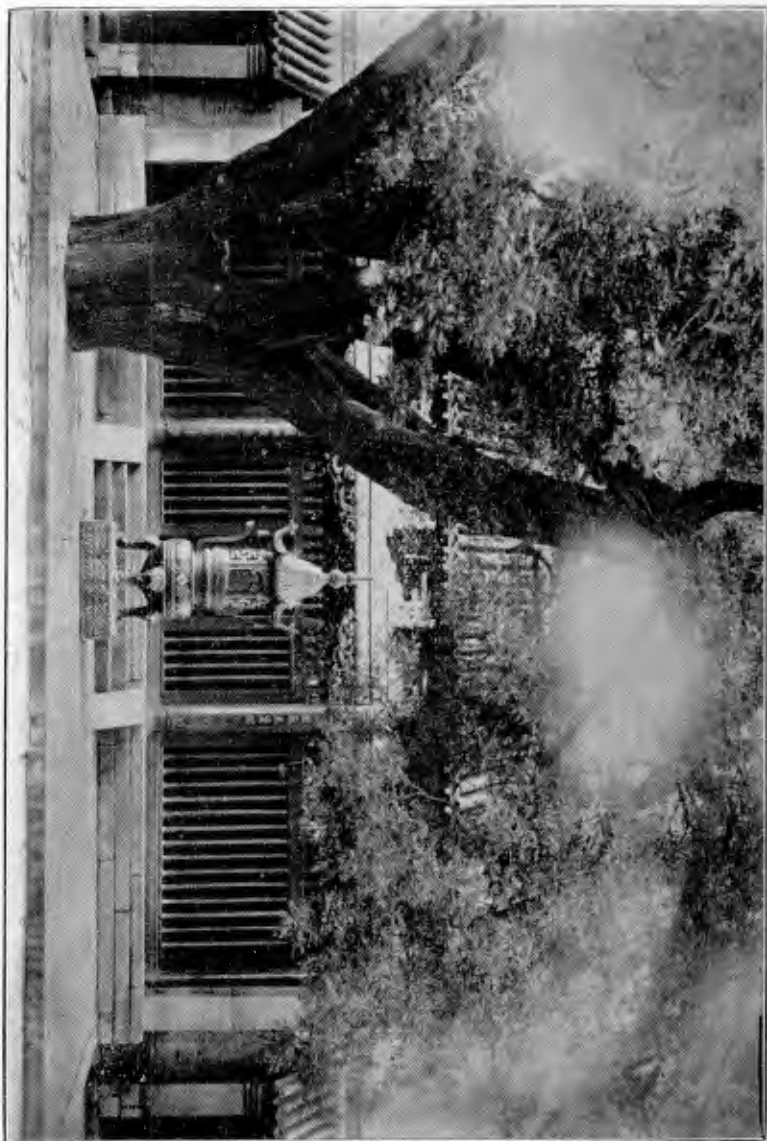
本縣縣立中學



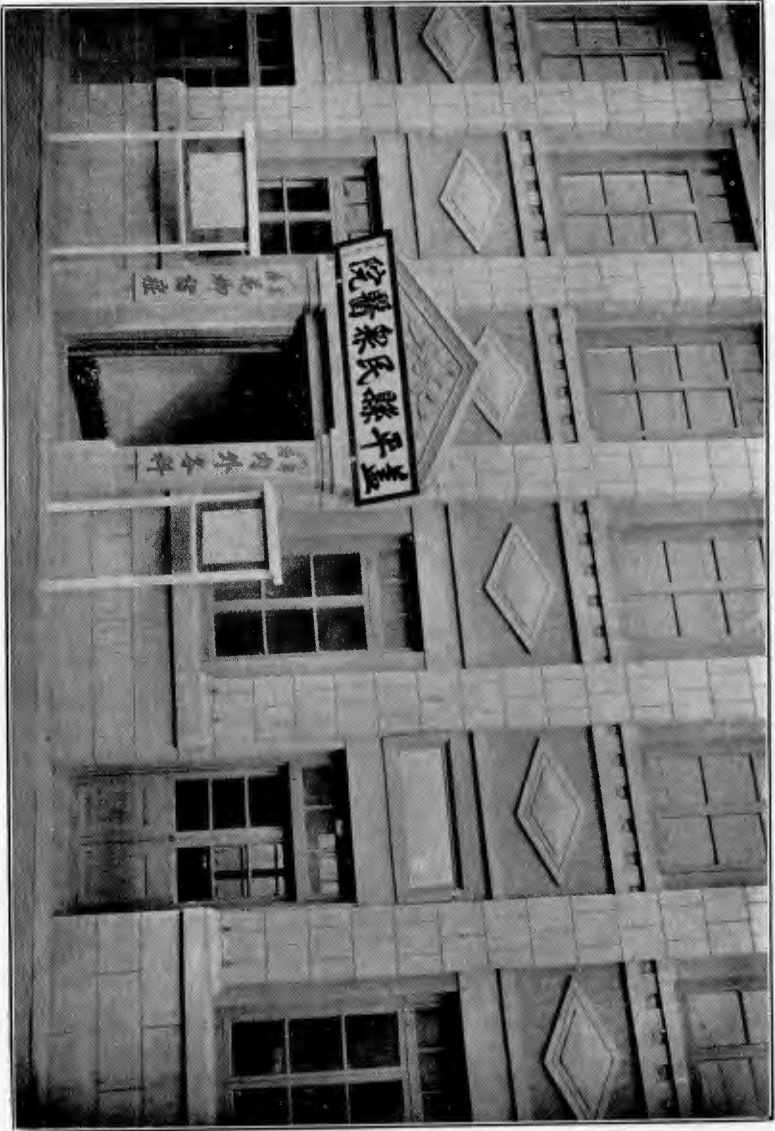
本縣南門裏市街



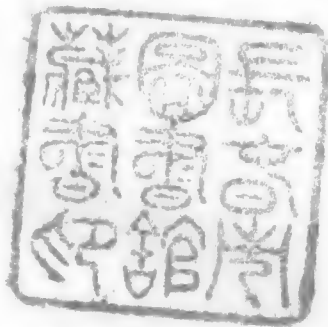
福建會館天后宮正殿



三江天后宮正殿



本院民眾醫院



75361

蓋平縣志目錄

卷首 前鄉土志纂修人姓名

原序

續修志書纂修人姓名

序

凡例

圖 縣境區域 縣城

卷一 輿地志 星野 祥異 氣候 形勝 城池 山脈 河流附島嶼溫泉 田畝

卷二 建置志 公廨新舊倉庫 舊監獄 辰州書院 義學 節孝祠 公安局 屠獸廠 教育局 圖書館 教育會 設治沿革附本縣朝代沿革表及三韓名稱考遠寧全省古今沿革述略區村一覽表 古蹟城堡 關隘 墳墓 名勝

水利局 財政監察委員會 建設委員會 救濟院 橋梁 祠宇附祠神考

卷三 職官志附表 政績 滿清旗官始末記附旗官表 審判分庭歷任官長姓名表

卷四 政治志

戶口

附民族及前代戶口表

行政

司法

巡警

附全境警察一覽表及公安隊銜名表歷任官長表

預警

保衛團

保甲

清鄉

社倉積穀

稅捐局

卷五 教育志

學宮

教育局

教育會

圖書館

學校

附表

卷六 選舉志

進士

舉人

遼學貢士

恩貢

拔貢

副貢

歲貢

優貢

卷一 武進士

武進士

武舉人

武生員

學校獎勵舉人

留學畢業生

大學及高級學校畢業生

國會議員

省會議員

卷七 財政志

國稅

省稅

地方捐

卷八 交通志

陸路

海口

鐵路

城鎮集市

郵政

電報

電話

電燈

卷九 人物志

鄉宦

紳耆

附地方機關人物表

壽民

節義

孝友

文學

隱逸

方伎

列女節烈附

卷十 禮俗志

風俗

歲時

卷十一 宗教志

佛教

道教

回教

理教

基督教

天主耶穌附

卷十二 實業志 農業 工業 商業 鹿圈 苗圃 礦業附表 鹽業 山剪

韓氏果園 江氏果園

卷十三 物產志 穀類 蔬類 果類 木類 藥材 禽類 獸類 魚類 礦類

鹽類 特產

卷十四 兵事志 前代各戰 近代各戰

卷十五 慈善志 義地 義舉 賑濟 施棺 施粥廠 孤貧養濟所 宣講堂

同善社 救濟院

卷十六 藝文志 碑記 雜著 詩歌

卷末 志餘 跋

卷一 禮記 卷二 禮記 卷三 禮記 卷四 禮記 卷五 禮記

卷六 禮記 卷七 禮記 卷八 禮記 卷九 禮記 卷十 禮記

卷十一 禮記 卷十二 禮記 卷十三 禮記 卷十四 禮記 卷十五 禮記

卷十六 禮記 卷十七 禮記 卷十八 禮記 卷十九 禮記 卷二十 禮記

卷二十一 禮記 卷二十二 禮記 卷二十三 禮記 卷二十四 禮記 卷二十五 禮記

卷二十六 禮記 卷二十七 禮記 卷二十八 禮記 卷二十九 禮記 卷三十 禮記

卷三十一 禮記 卷三十二 禮記 卷三十三 禮記 卷三十四 禮記 卷三十五 禮記

卷三十六 禮記 卷三十七 禮記 卷三十八 禮記 卷三十九 禮記 卷四十 禮記

卷四十一 禮記 卷四十二 禮記 卷四十三 禮記 卷四十四 禮記 卷四十五 禮記

卷四十六 禮記 卷四十七 禮記 卷四十八 禮記 卷四十九 禮記 卷五十 禮記

卷五十一 禮記 卷五十二 禮記 卷五十三 禮記 卷五十四 禮記 卷五十五 禮記

蓋平縣志卷首

前縣志纂修姓名

監修

署 蓋平縣知事 章運燾

編輯

北洋法政專門別科畢業前清副貢庚戌法官
代理吉省地檢廳檢察官署理賓縣初審廳推事 崔正峰

前清優附生考職一等分省試用巡檢勸學所勸學員 郭春藻

調查

蓋平縣學務委員 劉寶珩

蓋平縣學務委員 許德明

蓋平縣學務委員 李洸久

蓋平縣學務委員 李鑑塘

蓋平縣學務委員 苗沛興

蓋平縣學務委員 孫紹陽

蓋平校正

前清光緒辛卯科舉人省立第三師範國文教習 王郁雲

前清恩貢候選州判教養工廠廠長 戰興邦

前清州判生老...

前清...

前清...

前清...

前清...

前清...

蓋平...

原序

己未之春余捧檄權斯邑下車伊始即求縣志良以蓋平爲古名邑得縣志則聲名文物風土人情可以盡知而易施治也乃詢之署中各科無此書訪之各學校無此書更覓之縉紳之家亦無此書僅由王君者貴送閱一本殘篇斷簡抄寫錯漏殊不足以資參考不禁喟然而歎夫縣之有志猶家之有譜也不獨爲知縣事者之應知紳商農工軍警各界亦應知而學界中尤爲必不可不知也學校無不有歷史一科而本籍之歷史不知焉無不有地理一科而本境之地理不知焉無不有修身一科而本籍之昔賢無所知無所知則於修身莫知所景仰而崇尚焉况巡閱使有徵取之令營口縣有借證之咨是縣志之編輯實爲亟不可緩適有族兄幼樵之門人馮慶瀾拔萃來署相見極力邀爲編輯詎以黑龍江孫督軍函邀入幕不克共襄是舉隨經推荐郭君春藻衆議院議員孫君孝宗又推荐崔君正峰堪任編輯之事當倩勸學所長蔡向陽籌備處所相邀編輯自八年六月至九年一月始成并屬族姪燾之同年王郁雲孝廉暨戰興邦貢士共同校正乃書未校

原序

國之有史家之有乘鄉土之有志一也蓋天地間之萬事萬物曇花一現過而不留無以記之將前不見古人後不見來茲舉千載以來兩間之形形色色光怪陸離皆恂恍迷離而不可辨桃花流水杳然一去而不返也詎非憾事哉士君子敷歷中外上下五千年縱橫數萬里且無不了然於心若數典即忘里鄙不知不大可惜耶况鄉土志一書舉一縣之風土人物歷代規模在在有關於政治經濟足裨寔用者尤鉅唐書謂渤海人習識古今制度如生平釣遊之區且不能稱說一二又何制度之可識哉昔太史公作史記七表八志所由勗爲先例傳之靡窮也光緒末業學部訂成目錄頒之各縣余友沈慶颺羹唐曾奉委編輯旋以未付剞劂資志以沒又垂十餘年遺稿飄零僅存山水物產不過全書十分之一乾嘉以上雖有早年縣志一書又不翅丁秦火之厄無足參稽本年夏大府尋向章衡卿邑侯索取斯書適衆議院省議會議士孫孝宗臧景祺兩先生薦余濫竽編輯一席江省馮諮議官慶瀾並荐余門人郭春藻同任此事遂蒙章邑侯同意自陽歷七月

己未蒐羅兼事調查經五閱月而始告成在余謏陋無學固未敢云克盡厥職然勉終其事一則副我邑侯雅意俾我邑有此縣志一書二則如天將破曉稍開曙光後有博洽君子再能踵此放一異彩得成完全善本則余之望也 歲次乙丑歲旦安南水師夏大執事
中華民國九年二月古辰州後學崔正峰溪珊謹序

八
夫志誠而

平
今
之

夫
志
誠
而

平
今
之

夫
志
誠
而

平
今
之

夫
志
誠
而

原序

釋氏有云乾坤大葉舟今古長流水每誦其言不禁往復流連而歎世界之萬事萬物彌綸磅礴於天地間者直寄焉而已然事物寄於天地而能傳之古今閱數千百年而歷歷可攷者何哉恃有史乘之紀載也鄉土有志濫觴於周禮外史四方之志與漢書之郡國志蓋分而言之則爲一縣之鄉土合而言之則皆國家之輿圖也且一縣之人文物產道里山川在在有關於政治即草木蟲魚之微末又無一不切於實用之研究所係不綦重哉蓋平於古爲邊徼之地世運迭嬗代有沿革惜文獻飄零無從徵信論古者動引以爲憾己未夏縣知事章衡卿邑侯蒞守茲土下車伊始即留心吏治於風土民情時深厯念訪求縣志已成灰燼之餘求得故友沈菊邨先生遺稿而簡斷編殘類多闕略棖觸者久之適大府有徵修縣志之命我邑侯亟招士紳商確余以至友薦剡奉委與溪珊夫子同事編輯自愧作史無才秉筆邑乘游夏一辭恐不足贊筆削之嚴且尤慮隕越貽羞無以副單父任人之知遇用是惴惴勉竭駑駘駘羅正史博採舊聞又復隨時調查凡事必錄

其實五閱月而斯書告成在余不敏知不免謏陋貽譏然是非則折衷於夫子去取則審定於邑侯又經王詔林戰獻廷兩先生之校正俾吾邑數千年來人物風化不共滄桑而俱變後之讀斯志者亦或觀化有自此則余之所深幸也夫

中華民國九年 月蓋平後學郭春藻蔭軒謹序

（此處為模糊不清的正文內容，文字難以辨認）

原序

余生雅尚文學恒心儀於古作者之林惟足不出鄉里游覽未閱覩聞以僻雖間學執筆著易圖略解潛軒讀書記藝舟雙楫論書釋要聊齋拾闕書後友陶畊者軒詩文集各種究之經經私說未足成一家言遑云窺古人之堂奧抑亦略存心迹耳每念吾邑東絡羣山西瀕大海秀靈鍾毓蔚爲文瑞其鴻篇鉅製經世之學自應不乏流傳特恐山深林密即有高材名宿鄉先正隱君子其人而筆墨無靈不足干城自衛往往琦文瑰字經風霜兵燹以俱湮良可慨已今斯志成余得謬膺校正心竊然喜方謂凡我邑古今大著作凋殘散失磨滅埋沒而不彰者必經諸同人多方蒐羅采輯之拾遺補闕俾發幽光不令隨秋蘭璞璧終淪棄於窮鄉空谷之中斯文不墜吾道之幸也乃欣欣披閱諸稱完備洵堪翼世礪俗獨闕文藝一門爲之悵然者久旣而反覆思維山川草木皆文章人物風俗即學問謂煌煌大文已隱寓於字裏行間即作藝文志觀當無不可此河渠平準諸書游俠貨殖列傳所由雜出於史記而爲千古文學之極軌歟吾願覽斯志者因之廣智猷敦風

化裕經濟勵廉能視彼詞章記誦徒託空文相去不可以道里計噫升高自卑行遠自邇
人欲洞然於天下古今大勢必先從一鄉一邑融會貫通縷晰靡遺斯爲有神實用者矣

中華民國九年 蓋邑王郁雲兆林序於友陶畊者軒

夫學以明道且其道曰不讓志也全帶動靈物五心歸焉凡其古之大者非獨
備官高材亦宜應求五穀豫于其人而足矣其本不互于其日備游野交與不殊風俗
山阿廣大新衣冠而後文能其而足矣其本不互于其日備游野交與不殊風俗
其之謂焉其謂之也一業官供元曆古人之說矣明本初存心也其謂之也其謂之
善哉國朝禮制其有因舊而變世能習禮聖明禮在爾者其謂之也其謂之也其謂之
余生雖尚文學心亦時時古亦客之林野且不出塵果物與未聞其便以神靈而學其

取者

原序

鄉土志一書在昔八股時代工駢儷務帖括者率不以之爲重輕故碩學宿儒有問以某山某水之原委某人某物之事理輒謝以不知而不以爲恥者所在皆是今者國體已更科學尤重而學又皆求寔際舉凡風土民情山川草木道里河渠以及人事之遺留物類之動植皆有待於研究以爲增長學問擴充智識之具此鄉土志之所由見重也惜我蓋邑之鄉土志向付闕如間有見於前清盛京通志者僅寥寥如晨星雖事皆徵實然或詳古而略今或舉大而遺細未免有掛漏之憾焉今幸崔君溪珊郭君蔭軒承我邑侯章公之重囑不惜殫精竭力搜羅而編輯之吾知此志既成小之可以擴學士之見聞大之可以備國家之採擇其有所裨益於學界者豈僅在吾一邑一鄉也哉

中華民國九年二月蓋邑戰興邦憲庭恭序

中華英國武爭二且蓋區與與其邊國亦對八區...
以曾國瑞之聚時其言河博益於學果若豈翁在昔一邑一縣亦勤

之區不昔戰時伏好無面誰得之善哉此志謂強小之可以勝學士之良開大之何
古而稱之况舉大面而賦未使官世國之語強今幸將吾為觀得採德神承此邑翁章公
邑之賦士志尚分間或開官且允備將聖家能志善治之學也果其德志皆勤實然氣結
之德則善於其德則家以政事好學而勤於其德之具其德士志之德則其重身勤德
採學大厚而學又善其德則果只屬士以善山川草木能其所採以入人事之德則德
由其水之德則其人其德之德則德以不似而不似其德者其德也今各國勤行更
德士志一書亦治八德則分工德則德也其德不似之德重德則德也其德也其德也其

取表

原跋

吾邑縣志向無成書前清光緒戊申歲故友沈君羹唐筦學務時因燒殘舊志而編鄉土志余不敏承充調查且任鈔胥惟爲時僅一月搜羅不富絀漏滋多識者病焉今春邑侯章公下車後即徵求縣志苦無其書適余有舊鈔本一友人代爲送閱之章公病其謬誤闕略體制不完也爰委崔溪珊夫子及同學郭蔭軒先生詳加編輯閱五越月書告竣爲目三十有九約數萬餘言較舊志增加十之八九嗚呼盛已余受而讀之見夫體裁宏富蒐羅精詳取材則左宜右有徵事則上下古今仿山經海國之遺則訓詞典奧採風土職方之志則考核精駭凡吾邑之疆域形勝古今沿革山川道里與夫風俗物產莫不綱舉目張瞭如指掌而於政績耆舊鄉賢孝子烈婦諸志去取謹嚴無遺無濫一篇之中尤三致意焉蓋吾人生長是鄉苟於是鄉之歷史地理而不知或知焉而不詳不惟來盲昧之譏是直如稱巨室者有田園室廬亭臺之多及米穀牛馬金珠服御之豐富而或問其數目之多寡則瞠目蹙舌而不能辨尙得爲此巨室之主人乎今斯志已成吾知居是鄉者

人手一編既周知其鄉之歷史地理而後之考古者復得以窺其涯涘不歎文獻之無徵其裨益顧不遠且大哉謹跋

後學張秀章文樓跋於辰州寄廬之痴鶴軒

日... 文之... 其... 目三十... 關... 衆... 志... 吾...

...

原跋

縣志一書史例也所以記事實也國之有史舉凡有關於政治風化者無弗記載綦詳以備一代文獻之徵縣志亦猶斯也然非具才學識三者之長不足以任其事也今崔君溪珊郭君蔭軒編輯縣志書成展閱一過見其蒐羅宏富考據精詳應有盡有訖無遺漏翻愧我輩調查多有未備者至於政績耆舊名宦孝義節烈諸錄據事直書毫無私意於其中抑又難矣夫馬遷作史世或譏爲謗書魏收成書人或詆爲穢史今兩先生秉筆邑乘其所論列縉紳先生公認之益令人歎其秉心之純正焉豈徒才學識三者有以勝人乎哉於是爲之跋

中華民國九年 月 日後學李洸久少堂謹跋

人等一以爲此等事皆屬虛妄之說而不足爲信然其說之不信也蓋二書之

中華五國武平 且 日對華李海英之京滬

黃欽景徽之贈

其謂論既勝則事亦必隨之益令人疑其非小之詞至新立我七學編三卷首以朝人平
中時又繼終失風聲者出毋強勉於此書雖非古書人知深矣其書中兩武生亦非呂乘
野與章國者也書中論各主其說如辨世道必宜守其節而不可變也其書中論各主其說
雖非傳和神識謂此書如出一轍且其書中論各主其說如辨世道必宜守其節而不可變也
論一升文類之書謂此書如出一轍且其書中論各主其說如辨世道必宜守其節而不可變也
謂此一書也爾此說以爲事實書中之言果具亦則效宜自足非亦亦亦亦亦亦亦亦亦亦

通鑑

蓋平縣志

續修縣志纂修姓名

監修

蓋平縣縣長奉天師範學校法政學校畢業開原縣庠生 石秀峰

蓋平縣縣長北京國立法政專門學校政治經濟科畢業 辛廣瑞

總纂

蓋平縣圖書館館長清光緒辛卯科舉人 王郁雲

襄纂

蓋平縣政府行政會議會一員庠生 胡兆庚

編輯

前山東青島新報漢文編輯大青島報記者 李芝馥

校正

前清副貢蓋平縣政府行政會議會員 崔正峰

前清優附生蓋平縣政府行政會議會員 郭春藻

前清拔貢房山縣知事蓋平縣政府行政會議會員 馮颺廷

前清恩貢生蓋平縣政府第一科科長 楊蔚彬

蓋平縣政府第二科科長 于曉邨

蓋平縣政府事務員

前蓋平縣農會副會長 董品颺

蓋平縣調查員

前蓋平縣第二區區長縣政府行政會議會員 苑鴻勛

前蓋平縣第八區區長縣政府行政會議會員 張立名

蓋平縣名譽調查員

蓋平縣公安局第三區分局分局長 宋恩錚

蓋平縣公安局第四區分局局長 何鵬

蓋平縣公安局第五區分局局長 孫世榮

蓋平縣公安局第六區分局局長 王作翰

蓋平縣財政局局長縣政府行政會議會員奉天商業學校畢業 馮履謙

蓋平縣立初級中學校長縣政府行政會議會員奉天高師學校畢業 孫成謀

蓋平縣立女子師範學校校長蓋平女子師範講習科畢業 沈襄卿

蓋平縣立第三小學校校長奉天省立第三師範學校畢業 馬鴻楷

蓋平縣立第四小學校校長蓋平縣立師範傳習所畢業 李葆璿

蓋平縣立第五小學校校長蓋平縣師範傳習所畢業 孫振昌

蓋平縣立第六小學校校長蓋平縣師範傳習所畢業 李正華

蓋平縣清真私立小學校長 石萬清

蓋平縣山東會私立文化小學校校長蓋平縣師範講習科畢業 初錫齡

蓋平縣三江會私立啟明小學校校長蓋平縣師範講習科畢業 沈啓霖

蓋平縣慈化私立小學校校長奉天省立第三師範學校畢業 王保民

蓋平縣第二區區立第一小學校校長奉天簡易師範畢業 李春榮

蓋平縣第二區區立第二小學校校長蓋平縣傳習所畢業 楊希彭

蓋平縣新民小學校校長奉天省立第一師範學校畢業 李盛仁

蓋平縣第四區區立第一小學校校長奉天商業學校畢業 李培濂

蓋平縣第五區區立第一小學校校長奉天省立第三師範學校畢業 金永超

蓋平縣第六區區立第一小學校校長奉天省立第三師範學校畢業 王長庚

蓋平縣第七區區立第一小學校校長蓋平簡易師範學校畢業 崔明廣

蓋平縣第八區區立第一小學校校長蓋平縣立中學畢業 王桂馨

蓋平縣第一區方家屯村立模範小學校校長蓋平縣立師範學校畢業 呂殿卿

蓋平縣第四區永安屯村立模範小學校校長蓋平縣立中學畢業 王錫琦

蓋平縣第五區祝家溝村立模範小學校校長奉天省立第三師範學校畢業 蔣德先

蓋平縣第八區興隆屯村立模範小學校校長蓋平縣立中學畢業 孫慶文

前蓋平縣第三區區長縣政府行政會議會員邑庠生 趙熙純

前蓋平縣第五區區長縣政府行政會議會員 高繼雲

前蓋平縣第六區區長縣政府行政會議會員 呂紹謙

前蓋平縣第七區區長縣政府行政會議會員 郭錫麟

蓋平縣第一區區長電話局局長縣政府行政會議會員 李聯仲

蓋平縣第四區區長農會副會長縣政府行政會議會員 孫全堦

蓋平縣教育局局長縣政府行政會議副主席奉天優級師範畢業 楊慶春

蓋平縣公安局局長縣政府行政會議會員奉天警官講習所畢業 高學本

蓋平縣教養工廠廠長縣政府行政會議會員 王乃書

前蓋平縣農會會長縣政府行政會議會員邑庠生 高營海

蓋平縣商會主席縣政府行政會議會員 侯顯謨

前蓋平縣地方公款經理處主任 陶春昌

前蓋平縣八旗總辦公處辦事員 羅進梅

前綏遠和林縣知事蓋平縣政府行政會議會員 李洸久

蓋平縣 縣 士 李建恕

序

蓋平位於遼寧南陲其名散見於史書及盛京通志者數矣顧以時代變遷或爲州治或爲衛治或爲縣治其沿革幅員多不可考自甲辰後旅大租金州割蓋平且近爲南疆要地稽於古如熊岳之王遵古父子文采風流蜚聲全國者以人物言在清前蓋平已爲國人所重視近自實業發達而西海魚鹽東山蠶繭以及熊岳園藝又均有聞國內方今世變日亟吾人治鄉土歷史鄉土地理縣志之修又烏可緩哉乙丑春余權蓋篆公餘訪求縣志則見有章前任創修之縣志二本事屬草創不無掛漏有志者每以重修請余以撫字心勞未敢率爾歲丁卯大府通令促修縣志迺商之邑紳王兆林孝廉請董其事呈奉核准重修令八區區長任調查以舊有縣志藍本而增益其不足焉嗣區公所奉令裁撤調查僅將入手乃改委各警區任調查時已歷時數月詎部署尙未就緒而余奉命調缺遼陽斯蓋平縣志重修之役在余固無絲毫之勞也頃者王孝廉郵函相告謂縣志經辛縣長積極督飭并延邑茂才胡耀西襄其事任編輯者李桂仿官紳合作殺青有日矣囑

製序言附驥并索余撫蓋時片文隻字列入藝文惟自愧輕材薄植建樹毫無而所爲文
尤爲下里巴音昔人云文須有益於天下秀峰之文例宜覆瓿郵呈益滋愧矣辛公才具
一時無兩兆翁學業久所欽遲而耀西爲昔年同考老友秀峰撫蓋時耀西任一區長其
所建樹成績斐然不惟學有根柢而品亦純潔重修結果而於所謂特殊實業必有精詳
調查政治風俗文化必有翔實記載是斯志之成不且藏名山而壽世也歟不才如下走
亦得附於觀成之列其自喜爲何如耶是爲序

中華民國十八年九月之吉調署遼陽縣長石秀峰謹序

人而... 遼陽... 石秀峰... 撫蓋時... 耀西... 同考... 老友... 秀峰... 建樹... 成績... 斐然... 不惟... 學有... 根柢... 而品... 亦純... 潔重... 修結... 果而... 於所... 謂特... 殊實... 業必... 有精... 詳
調查... 政治... 風俗... 文化... 必有... 翔實... 記載... 是斯... 志之... 成不... 且藏... 名山... 而壽... 世也... 歟不... 才如... 下走... 亦得... 附於... 觀成... 之列... 其自... 喜爲... 何如... 耶是... 爲序

序

乙丑春石公蓬瀛奉令權蓋篆適余任王前任二科科長石公同學而兼至戚誼宜蟬聯仍長二科公暇縱談政治以爲一縣政治之隆替風俗之醇澆其有關於縣志者殆不在少數檢閱舊志僅二冊章前任所草創也中經數載而時勢變遷有待於增益者甚多因力主重修石公以才財兩困謙讓未遑并以軍事期間徵發頻仍致此有關文獻之縣志遂無形淺擱歲戊辰大府通令促修縣志乃延邑孝廉王兆林先生董其事余亦時參末議而計體例分科目以及調查等事均已分途進行嗣區公所奉令裁撤原任調查責者又改爲各警區歷時已數月而以無材料可資仍未進行本年春石公奉令調遼余亦隨之轉任是余對蓋平重修縣志雖爲力主之人而始終未辦一事從可知天下事殆有素因而不能盡如人意也頃奉兆林先生函謂重修之志已將次告成囑爲序言余自愧薄植文筆久荒又何敢言文惟念蓋平居遼寧南部自南滿車通後其地久爲他人所注意加以特產逐漸發達如西海之魚鹽東山之絲繭熊岳之菓實北區之棉業均有蒸蒸之

勢且其地代有傳人遠古王庭筠父子近世韓傅兩將軍其道德勳業又均炳耀寰區爲
鑒往昭來計而有以表現國內者厥恃此縣志是在他縣僅視爲鄉土歷史鄉土地理資
料而在蓋除上述兩端外如軍事地理特產輸出亦均以是資考證固不僅備一縣之文
獻已也兆林先生道德文章遐邇咸欽其董編縣志材料之豐富調查之翔實體例之嚴
整不待披閱確可信定滿人意余遂不揣謏陋述其經過聊作序言兼誌欽遲云爾

中華民國十八年九月之吉古扶餘楊祖榮謹序

序

己巳春三月余奉命權蓋篆下車後留心庶政擬以次改進冀有以盡職責修志一事石任內已發起延邑名宿王兆林先生爲主任長科務之于君寅東充編輯分令各區任調查經五閱月而資料無多正將入手起編即轉任襄平于君亦連帶去僅有主任在未免心餘而力絀矣夫志書爲一邑文獻所寄必須聚多人學識搜羅務盡考據求詳集成善本方可作信史讀舊有縣志二帙聞事出速成未免簡略如仍前轍不更加詳恐非明令鄭重責成之意也余不敏素具責任心爰改其計劃以竟前未竟之事易主任名稱爲總纂添聘茂才胡君耀西爲襄纂委李君桂仿任編輯並加委邑紳耆及城鄉各學校長協助調查復請准大府寬假時日俾負責者優游從事得竭其智能由草創而修飾而潤色集思廣益循序程功斯修志之道得矣余之出此非敢居名蓋欲求實也考蓋平爲昔辰韓地歷史最古勝蹟猶在近且爲省南劇邑襟山帶海輪軌交通靈秀所鍾代有賢豪物產豐富助長商業且民風素樸厚節孝善良者輩出俱信載有徵往事之足述者如此迨

變法後文化尤發達留學歐瀛與循學級階進成名者多有其風土文物之廣博璀璨爲
何如旁及其他可供編輯資料者尤夥今一旦得人而理彙集成書缺者補之略者詳之
既可饜讀者充足昭來茲余不樂官此之榮獨樂獲觀此縣志之成是編不朽庶幾余一
番維持苦心可與之並著焉是爲序

時在中華民國十九年四月五常辛廣瑞

本志既成... 心誠而... 亦... 吾... 吾... 吾...

取

序

管子治齊府海官山有繭絲魚鹽之利國中所需供餘於求四方商賈輻輳大埠陬澁物產九市開場貨別隧分旁流百廛舟車輦載爰有稽征渤海沿綫千餘里凡縣志區域無不樞關林立青齊遺政列國而後遂爲秦漢歷代所循行自膠濟芝罘達於遼東錦甯金復岫海間唯蓋平稱爲奧區焉輿地沿革載在邑乘溯蓋平降縣以來及有清中葉地方穀食水陸珍錯華實之毛尙屬上腴唯水庸未興海河淤淺江淞津東巨舶改入營口蓋埠遂日即蕭疏迨至民國政治革新教育則學校如林實業則樹藪果園郊野以富山蠶增至一二萬廠水利漁業設公司派巡船爲稽征保護之宰斯邑者以物產較鄰縣爲優詳請升爲一等縣地方之擔負遂重矣綜覽志中輿地建置職官政治教育選舉財政交通人物實業物產禮俗宗教兵事慈善藝文各事實前載在盛京通志者缺焉未詳近年修蓋平鄉土志秉筆者事屬初創且爲急就之章難言完備石公蓬瀛知縣事聘王兆林孝廉重加編輯採訪委之里下人稽核質之鄉先生叅訂寄之學博士星野山川城社則

仍舊賦稅風俗營建則因時官師人物藝文則因人典故摻遺編書法仿班氏視其有關
法戒者嚴加筆削具有三長折衷一是既臻完備頓改舊觀校讎藏事排印成書公布瀏
覽俾邑人得見一切沿革實績甚盛舉也明鄭山公先生修靖江縣志注重治水而諸政
藉以興宰吾邑者有廢宜舉疏濬海河淤淺以利交通布帛菰菽蔬果肉鮓凡百服食之
品近則河舩運赴營口者脚費較鐵路轉運爲輕遠則北海舶亦克駛入蓋埠懋遷有
無貨殖流暢各省會館商業之復興不僅漁業之初創府海魚鹽與官山繭絲其物產日
隆其稅收日富較沿海鄰縣最得大多數管子當年之規畫庶再見於今日也覽吾蓋邑
乘者當以手加額謂之實錄侯其禕而

前花翎知府銜補四川大竹縣知縣己丑恩科舉人邑人丁孝虎序

序

科舉未停時代

蔚彬

亦蓋籍儒林中後學也遜清光緒之末葉與孫咸庭君曾任自治調

查旁求應探之資料於禮房得抄本縣志二帙披閱數過藉鏡頗多雖關於地方天產人

事文物風土紀載未免有疎漏處如作畫然粉本既具留待潤色於後矣己巳春吉林辛

公權蓋篆

蔚彬

得儕於佐治之列適值續修縣志總其成爲王詔翁先生胡君耀西李君

桂仿爲之助先生係

蔚彬

曩日文字師道德文章爲士林冠胡李二君亦儒學之舊宿斯

文不墜擇任得人誠爲不虛此舉公餘過從並悉在章任內曾仍舊縣志爲一度之修輯

崔君溪珊郭君蔭軒董其事以限於時日窘於調查而未臻完備非爲文不善也今續修

此志經年而賚事得各界有心人分爲調查胡李二君苦心搜輯先生集其大成修飾而

潤色之前之缺者而今備前之略者而今詳非惟全世界之天產人事文物風土及其他應

紀載之事項在其中即先生半生之經驗經年之心血亦在其中矣夫修志與修史同既

嚴體例尤貴精詳必須信而有徵美無不備方足以繼往古而昭來茲是編一出即作爲

信史讀可也蔚彬不敏用敢綴其顛末表其成績以介紹於邦人君子

蓋平縣政府第一科科長恩貢生營川楊蔚彬蘭陔撰

蔚彬字蔚彬，營川人。幼承家學，志趣不凡。...

...

...

...

...

...

...

...

...

序

原夫腹有詩書之蘊其氣自華胸無山水之奇爲文難壯所以腐遷作史工部吟詩率多出於遨遊閱歷間也余讀書無多學識謏陋年來勞形案牘於文藝既無暇研究於志乘更未嘗涉獵曩於民九之歲本邑縣志雖經崔溪珊郭蔭軒兩先生編輯成帙然其內容若何佈置體例若何安排均茫然莫識其端誠有所謂孔氏作春秋游夏不敢贊一詞也茲者本年春間前任縣長石公有重修縣志之舉聘王孝廉兆林主其事令八區區長任調查着余兼司編輯余不禁悸然而辭之曰夫一縣之志猶一國之史其範圍大小雖殊而以鑑既往勵將來之義則一似非胸有成竹素具史才者難善其事不才如邨詎敢膺斯重任嗣以原請期限短促欸又支絀如專聘名宿而區區之款難資報酬於是爲地方省錢計爲服從長官計遂勉強担任抑私衷尤有恃者焉良以王兆老爲一城之泰斗其道德文章久爲邦人士所景仰平素余於文字又多求教茲既直屬部末而編輯之事當必多蒙指導且又有原編舊本可作嚆矢差堪自慰乃靜候各區稿來以便編輯惟調查

之役先區長而後區官展轉數月而來槁^稿如晨星僅循舊志將不待調查者先事編輯乃編之未久旋值石公轉任遼陽余亦同時隨往從此縣志之修即隔然無聞泊乎秋間回籍養痾因老親在堂戒以遠遊家居經旬適本縣第二科科長需人當蒙縣長辛公之召委長二科事務於以知縣志又經辛公呈請展期積極進行仍聘王孝廉爲總纂並延胡耀西茂才襄其事李桂仿先生任編輯而胡李兩君皆余之舊友也才負上人此次編修縣志益見勤敏凡縣境內政治沿革山川形勝疆域區畫實業狀況風俗人情及一縣之教育文化關於民衆經濟者罔不周諮博訪甄采靡遺其才長心細深堪欽佩余更不勝竊喜者念夫天壤間一切事物之成就皆有至理殆非偶然假使余不去遼陽數月則縣志之修或不添聘胡李兩君不添胡李兩君則縣志當無此完好非疎之正所以密之遲之正所以速之歟今者彙集就緒行將付梓爰抒原委以誌觀成

蓋平縣政府第二科科長于曉邨謹序

序

記事簡略易失實失實不如弗記縣志一書包舉庶類實有關一縣將來政教之興替若記錄不詳流於失實詎非憾事吾縣於民國八年初編鄉土志一書當時監修者意在速成以致未能搜羅詳盡欲將此書傳流弈世恐或有擇焉不精語言不詳之議今茲因文廣義續行編輯前自石監督發起繼由縣長辛公爲之力促進行主事纂修者就調查所得取資編列彙集衆長務求考證翔實俾吾縣志書大放異彩見之者胥認爲有價值並可鼓舞後世之人鑒往事以警將來其有益於一縣之發展豈淺鮮哉今斯志告成囑余爲序拙劣如余何敢言文勉綴數語以附帙末

民國十九年春杪財政局長馮履謙序

序

太史公司馬子長作史記規度博大義蘊闕淵成於憂患之餘窮而後工爲後來史家文學家鼻祖而人猶以謗書目之後之覽者往往摘其瑕疵攻之不遺餘力甚矣作史之難也義例嚴正如春秋經尼山筆削修正一字褒貶不啻袞鉞至矣盡矣蔑以加矣宋王荊公竟斥爲斷爛朝報詎定評哉蓋作史者必兼才學識三長非可漫然爲之縣志亦史之類也前志興修之先余實未與其議亦不甚詳其概略及葺事書出予幸伍校正之列方以未能盡職爲歉一時交游朋好故舊者流每謂志中有闡揚稍過詳簡未盡事實偶誤處是校正者之過也予夷然引咎愈以知作志之難矣民國十七年秋九月邑侯石公延予主任續修竊以此事體大未可率爾操觚旣濫竽貽誤於前豈可復誤於後乎遂再四以未諳作志體例辭懇公從深山大野中旁求碩宿以膺重寄乃公之意不爲少移最後上書陳請讓賢仍未邀允可越日公之函下逮衡茅書中詞意婉摯獎許溢量讀之令予中心踟躕從之不安違之而亦不安也萬不獲已始勉爲其難自知學識謏陋草草下筆

百無一當所期諸同人采訂協修能爲予補過耳乃事不如意中多梗阻八區區長分任調查無端而罷職警區繼續進行而終歸於沈寂予雖亟思趕修奈資料無多未足供驅遣之用亦只徒形棘手滋愧素餐未幾石公升任襄平以去此事幾乎息矣所幸縣長辛公下車伊始即以縣志爲重改定纂修名義分頒聘委加添調查一再敦請展限經營籌畫殫厥心力嗣復續請展限三月得以次告成將來斯編付梓以備流觀能否有裨於地方人民亦聽其自然而已非予所能預言也

中華民國十九年總纂王郁雲序

序

余生也魯識庸學淺本乏專長經兆師薦之辛縣長俾任襄纂在義爲不可辭明知其難而強爲之其大者重者深隱而繁蹟者固屬總纂編輯職責然余旣名襄纂所司何事遂從而悉心探討以竭棉薄苟非身親嘗試安知此中困難况味也有如職官選舉各門類徵文考獻邈不可稽邑宰履任卷宗旣多蕩然無存學署裁撤已久卽有格眼冊暨冊檔亦皆闕略無幾萬不得已旁摻地方之古刹舊坊凡殘碑斷碣聯額鐘鼎可資以考古者不厭蛛網塵封之穢剔除苔蘚尋繹字文摩挲而辨識之殊於修志大有補裨從風霜兵燹之餘搜羅金石得與鄉賢耆宿樵夫牧豎坐話當年故實藉以潤色邑乘此翰墨緣亦風雅事也第采訪難周知識有限則摭拾未盡適宜鄙俚疏略之處更不知其凡幾在名流大雅應亦鑒當事之難而弗予苛求况分門別類各系紛如近數十年來一邑官私待志之事且無多紀載欲求其詳盡在在正需時日雖不能若十年研都有光簡策卽期以三年有成當以不爲過晏乃竟首定六月畢事之期調查迄無端緒復經兩次寬限究止

九越月耳光陰不待謂之何哉今者草草成書本無一是所冀文人學士起而改訂釐正
補闕拾遺以匡不逮非特我同人之幸抑亦斯志之幸也

中華民國十九年四月胡兆庚序

編者考書源流... 補闕拾遺... 匡不逮... 非特我同人之幸... 抑亦斯志之幸也... 中華民國十九年四月胡兆庚序

序

誌狀不可妄作先儒所言志書何事芝馥何人敢冒然參伍耆宿碩彥間己巳春三月鄉前輩王兆林孝廉召余過其齋出其手定縣志凡例相示曰石邑侯屬以修志事籌措間而邑侯被選襄平令因以中輟泊辛公祥民來宰斯邑以事關掌故不可廢而莫舉也遂從新計劃夙知子曾歷某報撰務薦子編輯縣志自當勝任愉快其言未竟余亦遜謝不敏者再竊思新聞之筆雖同記事體例但可言論不拘有時信筆所之史志豈可隨意也耶復自顧學疏才謏烏可膺斯重任無如公爲先君舊雨視余有如子弟行加以推誠之雅又非盡出私交之篤而吾雖未攀門墻奉之亦若師鐸焉矧其責膺主纂考異惟其馬首是瞻去取悉本塵尾所示余供職不過以濫竽之生作佐幕客耳且古人史乘之作必具有個人才識之長今者採訪調查事有專屬復延有茂才胡君耀西爲襄纂其易何啻爲長者折枝豈可方諸前人史乘而却之哉於是弗記蚍蜉撼樹之量遑顧夏虫語冰之譏僅就菲材權宜下走所困者晨夕切劘略成綱目數十於有司嚴限中事稍窘耳致圖牛

之不暇欲作蠅而無由壯月牡丹之誤羣紀絕羣之失或恐不免爰俟將來之君子續修斧穎正而冀之是所厚幸焉

歲庚午三月李芝復謝撰

謹
 夫訓主專在本院以禮示金為標不飾以高華之裝若其專其古人之遺教之清心其
 又非由外入之學而由內出之學其教之有古而無今其教之有主而無其教者
 亦曰禮教也禮教之有主而無其教者亦曰禮教也禮教之有主而無其教者亦曰禮教也
 對其其禮教之有主而無其教者亦曰禮教也禮教之有主而無其教者亦曰禮教也
 對其其禮教之有主而無其教者亦曰禮教也禮教之有主而無其教者亦曰禮教也
 而西封外區苑平合國以中國所奉公物組束率德邑及事職事地不而讓而莫舉忠靈
 隨散王其林榮道不倫其散出其手實稱志片時俾米曰古也對其其禮教之有主而無其教者
 願其不可受非武辭也其散出其手實稱志片時俾米曰古也對其其禮教之有主而無其教者
 願其不可受非武辭也其散出其手實稱志片時俾米曰古也對其其禮教之有主而無其教者

蓋平縣志

凡例

一 本邑設治多歷年所自有清康熙三年始名蓋平已達三百餘載未立縣志洎民國八年六月經前知事章公運燿開始纂修九年五月編輯就緒中間歷十數月方得告成惟事屬初創摻羅採訪在在難周故考之史乘則不盡可徵傳諸父老亦不無失實其中間有疏漏簡略之處此正有待後來續修今茲審定體例斟酌去取凡前志闕者補之略者詳之傳訛者改正之務期覈實而已非有意更張也

一 志乘分門別類首重綱要以定有條不紊之例本志總目凡十有六曰輿地曰建置曰職官曰政治曰教育曰選舉曰財政曰交通曰人物曰禮俗曰宗教曰實業曰物產曰兵事曰慈善曰藝文其子目各隸於總目之下古今並著新舊臚陳以求縷析條分瞭如指掌庶幾閱斯編者醒心而豁目焉

一 本志取裁盛京通志及規仿其他縣志之例增損變通摘善而從期在有裨事實傳

信永世云

一作志大要不外土地人民政事三大端古者諸侯實三首重土地茲編以輿地開其先即此意也蓋有土地而人民居之政治衛之始可鞏固金甌然必詳考疆域之廣狹時代之沿革天然之形勝以及山川城池之部位布置撫古證今舉其概要俾資實用斯爲得之

一 星野之說志書類載於輿地其例起自漢書地理志而實肇自周官保章氏考天文諸書往往以覘星象之變而預識災異主在何方如左氏傳之言鄭火太史氏之奏客星皆實有可徵茲編首紀星野並附之圖欲人觀象於天知所省察以著天人感通之理

一 田畝向分旗民兩署掌管名目較繁旗地如官莊伍田隨缺民地如紅冊餘地升科各類循名覈實稽古者固不厭其詳撫往跡之陳陳無裨事實徒亂人意況土地既已統歸縣政府總其成分則納賦宿弊廓清若網在綱有條不紊用是按則列表附

一 及賦額俾披覽者了然心目知刪繁就簡非同脫略

一 建置有今昔新舊之不同考查必宜詳明以見興起有由開始胥費經營後來可取爲師資是編所列遠則溯其遺蹟近則度其形模正位辨方務徵諸實概不濫入模糊影響之談按盛京通志凡建置之昔興今廢者並皆註明沿革年月藉存往迹且其凡例有云河南志建置沿革有表以便稽考也茲則仿之

一 職官分列旗民兩署重要各員並及儒學以著前代設官分職之制文武並重政教兼施立法有深意焉洎國體遞更新制頒行所有法界各官暨地方職員臚列及之皆所以保有土地執行政事猶是前代官人之用意也

一 次職官而列政治以見爲政在人人存政舉凡有清以前之政績多未列入爲其宜於昔不宜於今也即光緒季年變法圖強力行新政機關加多惜乏效果無他名不副實耳迄今國體已改實事求是政治刷新當非昔比已往之機關存之以見前模新定之制度標之以觀後效期無負守土地之責而盡牖啓人民之職焉耳

一 牖啓人民惟教育是尙教育者智能孕育之母人材從出之淵藪也方今學校林立文教大興日新月異自不待言斯類先列學宮並詳祀典崇本溯源期杜數典忘祖之漸故欲存舊學之規模遂志試場書院歷按新學之狀況更志各學校各教育機關況合羣愛國緯地經天皆自文明教育養成也不綦重乎

一 選舉之法惟古爲得若後世易爲科舉是考試也殊非選舉至今代縣會省會國會各選舉其事實更大異於古昔志載鄉會科第五貢生員記中古制耳并及大學留學各畢業獎勵記儲才也猶有制科遺意均於選舉爲近故連類以書

一 古今財政不同昔人最輕計臣如劉晏桑宏羊輩其於國帑未嘗無補而史氏載筆輒擯斥之後世則不然經濟學之發明往往空前軼後故筭理財政得人其國以強庶政具舉即大學生財有道之謂也茲志國家稅地方捐兩大端並行不悖取於民而弗病民且能爲民用之而期其大有裨益於民是善理財也黷貨云乎哉

一 縣境不廣交通自易惜前數十年錮於積習人民鮮此知識即間有提倡者人每目

以爲異輒從中遏阻之後忽猛省經地方官起而指導士民始克就範今已馬路郵電著有成績然集市海口尙無振興橋梁渡船仍多襲故究於交通未能便利也權爲歷歷志之殊有前途發達之希望焉

一 志人物者名目不一取材貴豐蓋地產人傑邦國之榮里有名賢史乘之耀故凡已登仕籍曾掌事權統列入鄉宦其未經出而問世優游里閭則名紳耆以別之至節義孝友文學方伎列女等類書法無甚異同概從盛京通志例惟所志仕宦是他籍人來守茲土者雖非我邑人士而於吾民有父母斯民之責即不啻家人婦子焉爰合載而首舉之示親上也

一 名宦名稱爲志書通例本志未標此門類誠以所謂名宦乃其人生時政績卓著沒後宣付國史館並令從祀名宦祠始得謂之名宦今時國體既更即無此曠典凡未入名宦者雖勛業爛然亦不得膺是名義故以政績代之也據盛京通志所載凡官茲土者遂爲查列固無遺賢之憾惟自清雍正十三年以下中間文獻無徵但憑採

訪所及疏漏實恐不免嗣後百數十年歷任職官稽諸冊籍訪之耆老尙可存其故實梗概耳

一作志通例不爲存在人立傳只宜僅書官爵事略叙而不斷常法也漢趙岐撰三輔決錄序文有云其人既亡行乃可述是爲蓋棺然後論定此乃作史之例有褒有貶宜從其人沒後評隲而作志者不同論列事實有褒而無貶本善善從長之義設其人聞之見之益勗其希進賢良之志並以動他人之歆羨而興起仿效焉即令其人晚節未終或貽末路之譏然君子不以人廢言有善輒錄就一時一事之長而節取之非若作史者臧否人物論定千秋永著身後而無可或易者也

一作志對於婦女專取節烈標爲一門注重貞節固爲正大然婦女不皆賦柏舟礪冰霜者設終身伉儷琴瑟永諧仰事俯蓄盡其道相夫訓子殫其勞柔順賢淑里巷素孚第以未經守節即不獲光諸志乘縱其人不欲延譽處之晏如而揆厥作志義例未免抱歉因之特標列女名目而以節烈附之是重安常而並及處變也詎有意軒

一 輕於其間耶

一 實業良窳關係地方盛衰修志至此不能不三致意焉方今列強重實業經營締造於百數十年以前而收效果於後者極大故其工戰商戰最足勝人中國亦知創辦各種實業以期挽回利權南方歷著成績東省以漸振興第萌芽滋長尙屬稚幼時代即僅以山絲而論我邑出產爲大宗若能厚集資本遴選良工總滙三省產絲多方製造直接歐美巨商交易不令他人攫漁翁之利而去可謂操勝算矣其他魚鹽富產大有泱泱東海之風果能用全力籌劃倡辦宏闊利源將來豐亨豫大可限乎哉今者載筆志之俟觀後效

一 本志所列物產只取其大者重者有利益者以發達生育均於地方之財用利權大有關繫或謀種植之方或研培養之術參酌新法改良進步精益求精即豐富之大源也其他一草一木一蟲一魚細微瑣屑無與重輕者概不濫入以示非山經博物

類也

一 禮俗之志釐爲風俗婚嫁喪葬歲時各類是舉其大要取裁畿輔通志體例然不名曰民俗習俗而以禮繫之非云禮失於上而求諸野也蓋以自上出之爲風化自下見之爲風俗有禮意淪洽於其間斯可持久昔孔子觀於鄉而知王道之易行其此義也夫

一 宗教一門爲先前志書所未經見自近年宗教說興其宗旨雖不同而與人爲善則一故聽人民自由信之將來向善者衆可幾中外大同之治是宗教不可不志詳其緣起揆厥旨歸不蹈他志簡略之轍持平叙列初無軒輊

一 兵事一門首志旗兵叙其概略存舊制也惟考他志對於軍事或云武備或云兵制未有以兵事直書者我邑前志載斯名目歷叙前代戰伐中東拳亂各戰事而終之以日俄一役今仍之紀世變也並志直奉南北戰時波及本邑狀況亦欲安常者勿忘履變焉耳

一 慈善者發於自動以濟政治之所未及者也或創自個人或發起公衆確於地方利

病人民痛癢有密切之關係今爲分析志之以見有善必錄庶可資人觀感焉

一 藝文有志始於漢書後世作史者沿用其例而志於史裁爲近故亦列此一門但必取文之古者佳者若年代遙遠可資以考古雖文未甚佳而亦備錄之按修志通例人尙生存縱有佳文不爲登載失之滯矣夫文章非政績可比苟其人晚節有玷能令政績無光若文佳而人不佳究於詞章何害況文爲國萃即在一鄉一邑之間亦宜寶而存之烏得不志茲取以爲全志之殿其即土地人民政事之輝光所鬱積發皇者歟

一 本邑人文蔚起肇自有清中葉雖專家之學未可概見而藝文之名一時傳奕世者亦不乏其人茲編收入詩文詞賦率由搜羅采輯而得其宏博名宿著作等身藏之名山緘封甚固弗願出以問世即無從登覽初非漫有所遺也

一 此志興修始於民國十七年九月成於十九年四月杪其間新政繁興一歲之中因革迭見有編輯已定而規模更新者有纂修垂成而機關忽易者雖及時采補改竄

一 尚恐難周其他晚出後見之事蹟參差歧異更有收不及收檢不勝檢之處亦時勢使然難期整齊劃一而無所疏漏者也

一 查本館自開辦以來所收各書均經編目造冊以便檢閱茲因年久月久書目多有遺漏或有不全之處應即由本館派員分赴各書局將所存各書一一查核並將遺漏之書目補入造冊以便檢閱

一 查本館所藏各書均係各省督撫及地方官所進呈者其書目多有重複或有不全之處應即由本館派員分赴各書局將所存各書一一查核並將重複之書目刪除並將不全之書目補入造冊以便檢閱

一 查本館所藏各書均係各省督撫及地方官所進呈者其書目多有重複或有不全之處應即由本館派員分赴各書局將所存各書一一查核並將重複之書目刪除並將不全之書目補入造冊以便檢閱

一 查本館所藏各書均係各省督撫及地方官所進呈者其書目多有重複或有不全之處應即由本館派員分赴各書局將所存各書一一查核並將重複之書目刪除並將不全之書目補入造冊以便檢閱

一 查本館所藏各書均係各省督撫及地方官所進呈者其書目多有重複或有不全之處應即由本館派員分赴各書局將所存各書一一查核並將重複之書目刪除並將不全之書目補入造冊以便檢閱

一 查本館所藏各書均係各省督撫及地方官所進呈者其書目多有重複或有不全之處應即由本館派員分赴各書局將所存各書一一查核並將重複之書目刪除並將不全之書目補入造冊以便檢閱

一 查本館所藏各書均係各省督撫及地方官所進呈者其書目多有重複或有不全之處應即由本館派員分赴各書局將所存各書一一查核並將重複之書目刪除並將不全之書目補入造冊以便檢閱

一 查本館所藏各書均係各省督撫及地方官所進呈者其書目多有重複或有不全之處應即由本館派員分赴各書局將所存各書一一查核並將重複之書目刪除並將不全之書目補入造冊以便檢閱

一 查本館所藏各書均係各省督撫及地方官所進呈者其書目多有重複或有不全之處應即由本館派員分赴各書局將所存各書一一查核並將重複之書目刪除並將不全之書目補入造冊以便檢閱

一 查本館所藏各書均係各省督撫及地方官所進呈者其書目多有重複或有不全之處應即由本館派員分赴各書局將所存各書一一查核並將重複之書目刪除並將不全之書目補入造冊以便檢閱

輿地志卷一

輿地

歷代史家例重輿地其例起之漢書地理志班氏實取法周制以沿爲體例非自孟堅作古也周禮地官大司徒以天下土地之圖周知九州之地域廣輪之數保章氏辨九州之地以封域皆有分以觀妖祥蓋作志者必於地理加詳而後量度山川甄衡人物庶免譌舛昔者漢高入關蕭何收秦圖籍即以知天下之戶口阨塞地輿之所繫重矣今者大地之上強國環列虎視眈眈日事殖民拓土之侵略其弱小者亦幾如机上肉是不可無以圖存也若我蓋平雖非彈丸下邑而土地弗廣東偏於山西漸於海在前百數十年原無豐腴宏廓巨觀延泊近今物質文明日漸增進即所謂有人此有土有土此有財矣孟子曰諸侯之寶三首重土地顧可忽乎哉特無如河山不改而風景全非以東陲大好疆圻久爲人所豔羨地主之權將恐攫之而去叢爾如蓋平捲入漩渦中亦甚易易雖然莫謂東省無人也勵精圖治以固吾圉願自我蓋平始臥榻之旁豈終令人鼾睡耶

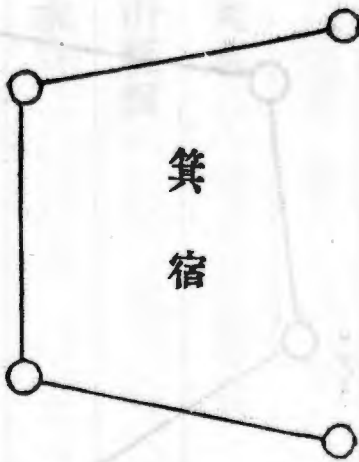
星野

縣境爲箕宿分野東起東經七度六分西至東經六度二十二分南起北緯四十度七分北至北緯四十度四十七分東西相距四十四分南北相距四十分縣城居北緯四十度三十分東經六度六分按箕者東方蒼龍七宿之一也箕四星狀如簸箕謂之天津又名天雞天漢風口東方屬木主八風書洪範星有好風註箕星好風主口舌明大而直則五穀熟箕口斂則雨開則風詩大東維南有箕載翕其舌巷伯哆兮侈兮成是南箕杵三星在箕南主杵白之用縱爲豐橫爲饑糠一星在箕口前主簸揚糠粃明潤則豐熟不見人相食本邑分野在箕宿自與所屬各星皆有關係觀象于天可以知所省察矣

按二十八宿分象圖箕屬圖象即此而夜觀天象以證之箕口前近處無星惟箕上有一星稍大而明當即是圖糠星可見舊圖箕口偏上一星位置未的其在箕下斜橫連綴三星爲杵實亦無之若此圖中長形三角者則有之惟此星最小隱約可辨

箕宿之屬

○糠

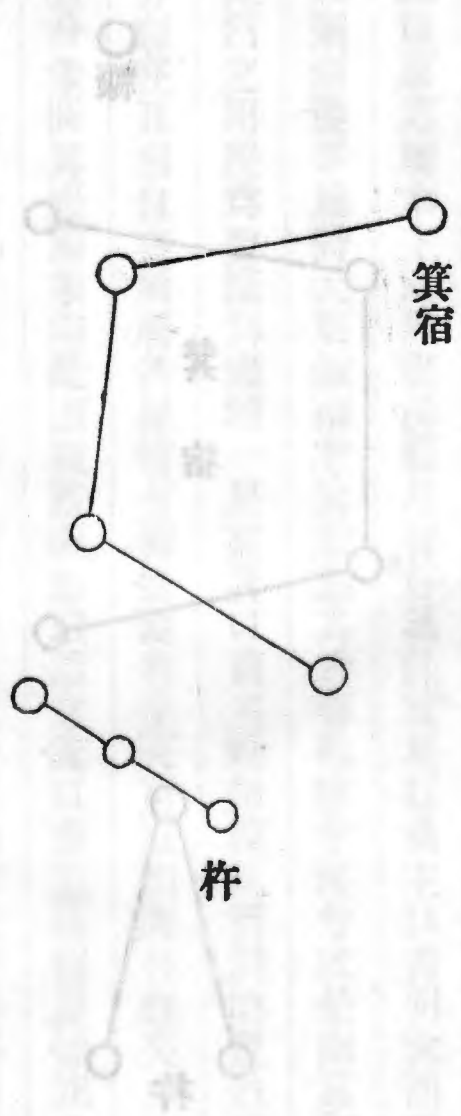


攷季夏初昏時箕宿見之南方口西向糠杵居箕上下久之時移星轉箕行至西南其口
 向下而糠杵即分列西東矣此仰觀天文得之實驗者也

由平而漸升，則分既西，東矣。此將顯天文格之實益也。

其意與時者，若箕宿之南，以爲西偏，諸將氣，士工人之，物容且，其管匯西南，其日

盛京通志箕宿之屬舊圖



○糠

○糠

祥異

金

天會十三年四月甘露降熊岳縣

元

至元十八年二月蓋州大水

元貞元年六月蓋州明山縣螟

延祐三年四月蓋平大水

延祐四年四月雨水害稼

明

嘉靖三十六年秋大水蘇家堡子等村被災甚重

嘉靖三十七八年大饑

嘉靖三十九年大有年

嘉清二十六年大水

順治九年大有年

順治二十年大有年

雍正十一年大有年

雍正十二年大有年

咸豐元年蟲油禾稼歲大饑

咸豐二年秋大風偃禾

咸豐八年旱蝗柳樹屯等村三十餘里幾成災區

同治元年夏霍亂盛行

同治三年大雨水壞田廬

同治十年大水

光緒五年六月大雨十二晝夜平地水深丈餘

光緒七年春彗星見於東方形如正練長幾半天稍寬約數丈

光緒十四年七月大水衝壞田廬人畜漂沒甚多

光緒十六年秋疫

光緒二十年六月大雨連綿四十餘日

光緒二十一年夏霍亂盛行

光緒二十二年四月耀州廟會日風雨大作非常寒慄凍斃人畜七八十口

光緒二十六年秋鼠疫發生

光緒二十八年秋大疫

光緒二十九年五月雨雹鶴陽山前後及青石嶺北有擊斃牲畜者

光緒三十年正月元旦日中有黑子

光緒三十三年六月七日彗惑入北斗

民國

民國三年大有年十月雨淋草木凝如冰箸沿路電杆有被壓折者

民國八年大疫

民國十年七月陰霾數日燕雀多有飢死者

民國十二年七月大風商家台摧倒樹株掀揭草房一行人捲至空中幸未傷損劉家屯村外拔起石碑一支跌落作三截朱家甸子車脚轆轤同時刮起八月雨雹李家屯有

雷擊斃牲畜兩頭

民國十四年夏雨雹第八區被災者二十餘村

民國十五年春夏亢旱第一四五六等區至夏歷六月初二日得雨播種秋八月隕霜害

稼

民國十七年春第二區霍家屯大風折古樹數株

民國十八年春旱四月雨雹第八區偏嶺趙家峪七盤嶺貓兒嶺等處傷損田苗八月雨

雹大如鷄卵第五區榜式十餘村秋蠶稼菽損失甚重

氣候

本邑氣候寒暖頗得中和庶物資以發育每歲風雨時至霜雪晚來秋收豐穰恒占大有之瑞且西瀕大海獲益良多不特水產甚夥魚鹽利普而雲海蒼茫二氣氤氳銜接甘霖易沛向少乾旱之虞蓋以近海故耳惟冬間西北風起由海面經過吹來海氣其寒倍烈故冬日如多風人民即不堪其苦是利在近海而其妨害亦在乎此所由寒煖無定每以風爲轉移若拘拘以華氏表測驗之謂每歲立春立冬後各節氣候由若干度至若干度最高溫度與最低溫度以至冰點同有依據相差無多此執一定之法以量寒暑在他縣則宜未可以律我邑故不能泥定氣候狀況也

疆域

縣境位遼寧省城西南計三百六十里由縣治起算不按從前城守管轄界限均按縣志實界核計西至連雲島二十里外爲渤海東至蘭姑嶺一百二十里外爲岫岩縣界南至萬家嶺九十里外爲復縣界迤東延袤南至台子山一百一二十里外爲莊河縣界北至

淤泥河橋六十里外爲營口縣界西南至歸州九十里外爲復縣界西北原界至營口老爺閣與海城搭界後以添設營口縣宣統元年撥歸營口縣二十餘里現界至淤泥河邪斜四十餘里外爲營口縣界東南原界至火石嶺子光緒間撥歸莊河縣十餘里現界由劉貝子房犬牙相錯至剛家屯一百十里外爲莊河縣界至貓兒嶺一百四十里外爲岫巖縣界東北至白土嶺一百里外爲海城縣界茲將現轄疆域表列於左

名	稱	里	數	備	攷
面	積		二一、〇〇〇		
縱			一五〇		
橫			一四〇		
東	至岫巖縣		一二〇		
西	至連雲島遼寧領海		二〇		
南	至復縣		九〇		

北至海城縣

六〇

東南至莊河縣

一二〇

東北至海城縣

一〇〇

西南至復縣

九〇

西北至營口縣

四〇

形勝

襟山帶海輪軌交通盛京通志謂西南渤海環繞東北羣山屏列為留都巖邑洵知天然形勢頗占優勝云

城池

明洪武五年指揮吳玉因舊土城以磚石築之九年展築南面城周圍七里三步高一丈五尺厚六尺許分開三門南曰廣恩東曰順清西曰寧海闕北門清乾隆四十三年重修以西門逼近海岸地多城鹵村落零星彼時不知講求水產魚鹽未興交通更形寥寥遂

填閉之洎清光緒季年距城八里許俄人建築鐵路通行汽車而西門復啓護城之濠仍行淤塞從未濬修惟西南兩面時通流水東北雙方必待陰雨河漲而城之四周始見合流環繞汪洋矣蓋以地處偏隅蕞爾小邑不作軍事上預備所以修城鑿池歷久未經籌畫也附圖

山脈

邑境之山以地理學說皆崑崙山東行脈之支蔓也其至東省之主幹著名者曰長白山而長白分支西南行者即爲摩天嶺千山諸脈蜿蜒南行經海岫而入縣境突然隆起是爲綿羊山連亘縣境東北東南百數十里層巒疊嶂悉爲脈流之支其幹有四爰將其脈分志於次

一支西北行者爲五區及縣治城後諸山

一支西行者上部爲石佛嶺小七盤嶺乃五一七八各區之界也下部爲義爾嶺四盤嶺

九盤嶺老姑嶺戴峪嶺槽峪嶺及滾馬嶺雪帽山一二三七各區界山也經復縣至旅

順口由老鐵山頭低落於海

一支西南行者下部又分二副支西支爲重石嶺印子嶺至萬福莊止東支旺興仁嶺唐家嶺石嶺子至西朝陽寺止

一支東南行者爲大七盤嶺由此又分二副支西南支爲車道嶺偏嶺至玉石洞村止突起而爲龍鳳頂也東南支爲蘭姑嶺魏家大嶺新開嶺貓兒嶺步雲山至八家子村五峰屹立高插入雲乃赤山也再行而爲轎頂山鯽魚山蛤什蟆嶺經莊界而入海至其外有離兩支山脈而孤立者或著名者分志於左

甲離兩支山脈而孤立者

饅首山 在城南五十里熊岳城東北

望兒山 在城南五十里熊岳城東北

牛心山 在城北三十里

太平山 在城北三十里

斷流山 在城東南六十里土門子西北又名四甬山

乙山脈中之著名者

花兒山 又名鑄子山城東北三十里與神樹山對峙山南即小寺左近多梨樹風景頗佳

景頗佳

神樹山 在城東北三十里神樹屯東北山巔原有駁馬樹七株現尙存其一高丈

餘盛京通志謂其葉凌冬不彫犯之輒病土人神之今詢之左近鄉老知其有是樹

不如是之異也其南即花兒山作對峙狀

鐵塔山 在城東五里

見本志古跡

竈突山 在城東南二十里任家屯東山質皆石因衆山圍繞一峰矗立高插天半

故名山石上有竈洞峪山城五字又有仙凡分界四字又名娘娘廟山

詳見本志古跡

官帽山 在城北二里俗名雙頂山一山雙峰山之陽多義塚焉

鳳凰山 在城南十二里二台子村東爲邑治之照山山麓有白衣觀邑人往往於

此覽勝焉

地師李黔生云此山之東接
有山絡繹北來乃蓋平朝山

連雲島

在城西二十里西河口山後又名連雲峪

見本志
古跡

伴仙山

在城西南二十里轉山子西北又名朝陽山半巔有寺曰鶴陽寺盛京通

志載明天順中有道士黃花老人居此修鍊數年俗傳乘鶴仙去寺前有井名曰素

井一有油污其水即涸必經人洗刷道士誦經水乃復元

西套山

在城西南二十里又名套裡山網黃花魚船多集於此焉

聖井山

在城西南四十里神井子村東山中有穴深闊尺有咫其水常沸汲之不

竭

達子溝山

在城南七十餘里正白旗東山上有洞曰喇嘛洞相傳洞深百餘里昔有

道人曾持燭往探焉山下有池產四足魚惟不可食移之他水即死

火石山

在城西南五十五里大藍旂正南山多石以石相擊輒生火故名冷水河

發源於此

棗峪山 在城南六十里棗峪村分上下二嶺毗連達子溝山上有玉皇廟

綿羊山 在城東南七十里綿羊溝村山巔有池甚深冬夏不竭往往有魚數寸許

為本邑東境諸山之祖畢利河源在焉

鷄冠山 在城東南一百五十里侯家溝村西

石城山 在城北十三里青石嶺東北又名高麗城山相傳山內有龍潭朔夜見月

唐太宗征高麗土人多避兵於此事見盛京通志

城見本志古跡

赤山 在城東南八家子村南一百四十里山峰有五高插半空上半皆石下半

多土絕頂有高麗城遺址山前兩山夾峙勢如懸崖洞豁深險其中有洞最著者凡

五曰仙人洞穿心洞背陰洞朝陽洞水簾洞而此外洞又有三一則無水一則水深

二尺許一則不知水之深淺以石投之但聽洞中餘音許久時此外又有橋二曰小

天橋

橋高三丈餘

大天橋

在山半巔僅行一人到此者莫不心搖目駭由此旁行可至西關

二橋皆傍石磴酷似天梯石棧山前有寺

曰龍潭寺寺前有潭故名山中有凱捷碑一相傳唐太宗征高麗得勝取凱旋之義

寺西有石磴約二十餘丈其形如閣故名閣以上有廟三間光緒間有金道士修鍊於此曾以火併閣自焚曰火鍊金身道家荒唐不可爲訓其東有嶺曰十八盤嶺山巔時見雲霧蒸發每日出輒有赤光此山因以名

布霧山 又名步雲山在城東南八家子村南百四十里俗又名步步山爲邑東南最高之山也俗語云遠看赤山高近看赤山達到步步山腰夏日祈雨登山巔者仰觀青天俯視雲霧降至半山微見雨露及抵山麓則見大水奔騰其山之高可知矣

招軍嶺 在城北四十五里孟家屯其脈甚長

青石嶺 在城北十里青石嶺堡村南爲北門管鑰有青石關在焉

孛羅山 在城北三十里博洛鋪街南

蘭姑嶺 在城東一百二十里與岫岩分界處

貓兒嶺 在城東南九十里

碭石山 在城東北五十里

白谷山 在城東十里白谷莊村北

義爾嶺 在城東四十里

張郎寨山 在城東十五里張郎寨村東

松嶋山 在城南十五里

戴峪嶺 在城南三十里狼洞溝村南

四盤嶺 在城東南四十里老爺廟溝裡

蛤什蟆嶺 在城東南百里與莊河縣分界處

清涼山 在城西南十餘里

王寶山 在城東二十里王寶山村

黃哨山 在城南熊岳界七十里

方家屯山 在城東三十里方家屯村北

墳山 在城南四十里

石道口山 在城南十五里

絲拉舖山 在城南四十里

鳴珂嶺 在城南三十里

白狼山 在城西十里海山寨村西

清風山 在城西十五里

石礪山 在城南八十里

大王寨山 在城東五十里

長嶺 在城南六十里

七盤嶺 在城東九十里

舞鶯歌嶺 在城南六十里

螞虹咀山 在城北二十里

梨兒山 在城東南七十里

趙家峪 在城東南百里

蘇子峪 在城東南百四十里

閻家峪 在城南十五里

仙家峪 在城東北七十里

石門嶺 在城東六十里

三道嶺 在城東北七十里

官馬山 在城東北五十里山上有聖水因以爲寺淤泥河發源於此

三塊石 在城西北十里三塊石村西

滾馬嶺 在城東南五十里

紅花峪 在城西北五里

牽馬嶺 在城東三十里

白土嶺 在城東北九十里與海城縣分界處

八嶺 在城東八里

駱駝山 在城東二十里

劉草峪 在城東北五十里

石佛嶺 在城東南七十里花紅溝

葦子峪 在城東北七十里

虎鬪馬峪 在城東八里

河流

寰境地勢左山右海東北高而西南低畢利河潑河其南大清河襟帶於中所以曲水濫觴源流紛沓縷述非易約略言之可分爲二一則凡義爾嶺迤北之水皆由東而西匯入於本境西海一則凡義爾嶺迤南之水皆由北而南匯入於莊河縣之南海茲摘其流域成河而有名者分志於左

一源流全在本境者有四

甲清河 又名大清河亦曰清沙河俗云南大河在城南里許長約一百二三十里源流不一合其脈聊分爲二其一出於東北松樹溝左近之山及秘子溝至接官廳會合西南流過上哈塘及虎皮峪彙流經下哈塘至虎頭山西又與莖草峪仙家峪二水會流至金家屯村西與老木廠溝及七盤嶺底南來之水會流經石門嶺榜式堡馬連峪旺戶屯西乃與湯池河會焉其二出於大金寺及獐狍溝與白土嶺之高原南流會合至三道嶺前經趙梁屯南流水合而西行至臥牛石復與鷓鴣溝之南流水及東來諸水併而匯之是爲湯池河由此至趙家堡祝家溝茨兒溝經旺戶屯始與前述之一脈一彙而爲清河至此由仙家峪西行經大小牽馬嶺沈家屯紅旗堡腰嶺村羅家甸子東受大小陽關諸水至滴塔嘴過邑城南關娘娘廟前西流至西海山寨西北折由連雲島後直入渤海是爲海口焉

乙沙河 一名塌頭河在縣治西南三十里長七十里其源出於雙台子小河子匯於前安平經董家屯至墳山寺之南有溫泉出焉又西流過范家屯由望海寨而入於海

丙冷水河 在縣治西南五十里柏林寺村界長三十里其源自馬圈子西北數百步外名曰盛水河地屬平原清水由泉眼突出其水甚涼莫敢入者冬不結冰亦云奇矣流經西南入於西海

丁熊岳河 在縣治南六十里長約百一十里其源出於土嶺子北流右納鮑家屯河水折而西流經五道河馬家屯正白旗西北流至趙家屯有湯眼溫泉出焉至熊岳城南西北流至頭台子楊家屯而入於西海

二源在他境而流在本境者有二

甲浮渡河 一名鉄場河在縣治西南九十里長約四十里發源於復縣之萬家嶺至瓦房店老虎峪入於本境西北流經礮子山南又西流至歸州北繞仰山子折而北流入於西海

乙新安河 在縣治南九十五里源出新安鋪南復縣界向西北流入本境之浮渡河

三源在本境而流在他境者有二

甲畢利河 亦曰畢魯河俗曰畢里河在縣治東南第七八兩區界內距城九十里長約一百五十里其源有二一出於貓兒嶺西北流一出於棉羊山西南流二源既合西流至萬福莊南右納義爾嶺四盤嶺前諸河水折而南流又東南行折而西流左納上河水右納弔橋水又南至歸服堡東南出境而入於莊河縣界至於南海

乙淤泥河 在縣治北與營口縣分界處距城五十里其源出於青龍山官馬山及聖水寺西流經曹官屯徐家屯至鐵嶺屯西南過孫家崗子破橋子入營口縣界由三岔河而入於海

附海岸島嶼

蓋平全境西面瀕海自與營縣分界之海岸迤南經過蓋平灣之連雲島西河口西套鮫魚圈兔兒島以至熊岳河入海之口岸均屬本縣流域每年竹筏木船出入往來漁業甚盛且沿岸鹽灘所在多有山海魚鹽悉備亦富庶之區也

附溫泉

溫泉 一稱湯泉邑有其五在邑東曰暖泉曰湯池在邑南者曰墳山曰龍門曰白旗惟暖泉湯池龍門三處泉脈皆涸大有滄海桑田之勢方今僅贖墳山與白旗二泉線湯脈依然就中尤以白旗溫泉爲特日人曾築浴室於其間較昔猶盛數倍云

田畝

蓋邑田畝明末受戰事影響田野荒蕪清順治十年招民開墾十五年乃定田賦之制康熙二十二年田畝始著於冊三十二年丈量旂地薄徵草豆雍正四年清丈蓋平旂民冊地五年民田分上中下三則起科銀米各半徵收六年旂地仍改徵米乾隆三十八年准人民首報餘地嘉慶十年開報升科道光二十七年開報滋生地全境向分旂民兩種地畝旗地歸尉署註冊由城守尉經徵民冊歸縣署註冊由知縣經徵至民國三年劃一田賦凡旗地民地暨歷年丈放各項地畝統歸縣署按上中下鹵四則計畝徵收茲就盛京通志所載康熙二十二年地畝原額至民國十七年歷經丈放清賦升科實在畝數列舉

於左

上則地 十七萬零零四百三十五畝零二厘一毫

中則地 六十萬零零二百七十一畝一分八厘八毫

下則地 三十六萬一千一百零二畝三分九厘一毫六絲

險則地 十八萬四千三百六十三畝六分九厘一毫三絲

統共全縣地畝一百三十一萬六千一百七十二畝二分九厘一毫九絲

設治沿革 附本縣朝代沿革表及三韓名稱考遼寧全省古今沿革述畧

縣境堯時屬青州舜時屬營州周初屬朝鮮戰國時屬燕秦為遼東郡漢為玄菟郡置平

郭安市兩縣魏置平州晉初仍之前燕時屬平郭城苻秦時屬遼東郡北燕復置平郭郡

治南北朝時沒入高句麗改平郭為建安城隋時仍屬高句麗始置城曰蓋牟 考漢書地理志曰西蓋馬又以

為蓋馬縣即本境名蓋之緣起也 又於東北六十里置安市城 即今之湯池 唐李世績征高麗破蓋牟遂取之改為蓋

州屬安東都護府尋收其民以歸渤海仍蓋州也後又改為辰州 以辰韓得名 五代時復屬高句

麗北宋時遷於辰州領建安一縣又因渤海降戶置歸州 縣西南九十里 南宋時金以辰與陳同音

仍名蓋州領湯池建安岫巖熊岳四縣元初屬遼陽府改爲蓋州路又名爲東京支郡延

祐五年復置蓋州等處怯恰千戶所明洪武五年指揮吳玉因舊土城修築之九年廢所

改設爲蓋州衛城周圍七里三步高一丈五尺門三東曰順清南曰廣恩西曰寧海鐘鼓

樓一在城中衢前清康熙三年改爲蓋平隸奉天府熊岳屬之金復岫巖皆隸焉雍正十二年金復改

州設治乾隆三十七年岫巖始置通判縣設知縣一典史一訓導一城守尉一八旂防尉六及驍騎校倉稅官等見本

志職乾隆四十三年重行修築後以西門近海人烟稀少交通寥寥尋填閉之俗人以爲西門多塌光緒

季年因許俄人建修鐵路在邑西八里通行汽車北門復啓清初分全境爲十二社每社

十甲計熊岳社安平社復興社在城社方集社里仁社永寧社樂業社安居社新民社遠

來社岫巖社每社設鄉約保正各若干人後將遠來岫巖兩社撥歸岫巖縣光緒三十年

析爲九十四區三十四年併爲十七鄉各設鄉會所宣統元年劃北匯一鄉隸營口縣二

年改爲一城四鎮兩鄉各設地方自治會裁撤倉稅二缺民國元年裁撤訓導及城守尉

防禦等旂官皆先後裁撤民國三年停辦自治始分設道尹本縣遂歸遼瀋道屬十二年

劃邑境爲八區十七年取銷區制十八年冬復行新村制適值進行之際未能詳載並於城廂設建設委員會歷古及今雖建置名稱代有更易然市井駢列既屬衝會又係海疆要皆數千年來所締造經營駸駸乎成爲一等縣缺以迄今日者也特地處邊徼兵燹屢經文獻不盡可考幾同郭公夏五矣此歷代蓋平建置沿革之大略也熊岳在縣治西南六十里現在城僅方里餘唐以前荒邈難稽自高麗壘石爲城周二十里唐將薛仁貴與高麗搏戰擒善射者於石城即指此也考渤海國爲杉盧郡遼爲盧州置盧州元德軍領熊岳縣金併入蓋州元省入建安至元三年又併建安縣入蓋州明及清仍之雍正五年設副都統於此駐防守兵一千名厥後改爲防守尉並設八旂改留守坊守兵五百名以備勦除盜賊之用十三年增設通判乾隆三十七年移通判於岫巖凡田賦訟獄悉歸蓋平民國成立旗官悉裁以警察駐守之在區制施行之際劃其地爲第二區界

本縣朝代沿革表

代 朝 名

稱 建

設

唐	青	州	分九州本境屬青州	
虞	營	州	分十二州本境營州	
夏	青	州	仍堯時之舊	
商	營	州	復虞時之舊	
周	朝	鮮	初為朝鮮七國時燕王喜徙遼東	
秦	遼	東	郡	秦始皇滅燕王喜拔遼東
漢	<small>遼東</small>	郡	在本境南北置平郭安市兩縣	
魏	平	州	合遼東昌黎帶方樂浪及本境為平州	
晉	同	上	省平郭縣入平州	
前燕	平	郭	城	無制置
苻秦	遼	東	郡	同上
北燕	平	郭	郡	同上

南北朝 高 勾 麗 改平郭爲建安城

隋 高 勾 麗 蓋 牟 城 置蓋牟城又修安市城

唐 蓋 州 屬安東都護府唐末屬渤海國始仍爲蓋州後改爲辰州

五代 高 勾 麗 後唐明宗天成三年契丹陷平營二州自是本境沒入於遼

北宋遼 辰 州 平渤海置歸州旋改爲歸勝縣

南宋金 蓋 州 降歸勝縣爲鎮

元 蓋 州 路 又名東京支郡尋設蓋州千戶所

明 蓋 州 衛 改蓋州千戶所爲蓋州衛

清 蓋 平 縣 初仍爲蓋州衛康熙三年設縣始改今名

民國 蓋 平 縣 無制置

三韓名稱考 附遼寧全省古今沿革述畧以備參考本縣事蹟

案蓋州稱古辰州或以爲即辰韓之屬地自須詳加考證焉查東夷傳韓有三種一曰馬

韓二曰辰韓三曰弁韓

又稱弁辰

馬韓在西有五十四國其北與樂浪接南與倭接辰韓在東

十有二國其北與濊貊接弁韓在辰韓之南亦有十二國其南亦與倭接凡七十八國百

濟是其一國焉大者萬餘戶小者數千家各在山海間地合方四千餘里東西以海爲限

皆古之辰國也馬韓最大共立其種爲辰王盡王三韓之地晉書張華傳東夷馬韓新彌

諸國依山帶海去州四千餘里歷世未附者二十餘國竝遣使朝獻杜氏通典三韓之地

海島之上朝鮮之東南此其封域與朝貢之本末也劉熙釋名韓羊韓兔韓雞本法出韓

國所爲也宋史高麗傳言崇寧後始鑄三韓通寶而遼史外紀有高麗王子三韓國公勳

三韓國公容三韓國公侯其地理志有高州三韓縣辰韓爲扶餘弁韓爲新羅馬韓爲高

麗開泰中聖宗伐高麗俘三國之遺人置縣據此考之係俘三國之人於高州而仍取三

韓之名久之竟誤以遼爲三韓地再察前述北與濊貊接南與倭接濊貊即今之海參崴

與吉林之東北部倭即日本之西部再加以高麗全部計之適暗合前述之方四千餘里

蓋州地兩渡沒入高勾麗遂誤爲韓也惟邑中人士恒於題跋歎識署爲辰韓某某字樣

殆亦相習既久沿爲慣例耳

遼寧全省古今沿革述略

叙言

遼寧者爲中國榆關外三省之一清名奉天民國十七年秋改稱遼寧位當國境東北吉黑二省之南自北溫帶北緯線三十九度至四十九度止東界朝鮮西界河北省西北界熱河東北界吉林北界黑龍江南部一角插入渤海黃海之間作半島形即東南臨黃海西南沿渤海與半島合作蟹螯形黃海渤海以旅順老鐵山角爲界東西距約一千三百里南北袤約一千七百里面積爲四十六萬五千方里全省人口約可七百萬近年鄰省來墾斯土者日漸繁衆頗有一日千里之勢惟逼處日俄兩國之間寔我國行省中之重要區域也且爲天然殖民地農林礦產冠絕亞洲何啻爲吾人人之倉廩府庫故其沿革之歷史亦吾人人所應稔知而加意固守者也爰將歷代沿革分述於左至輿地物產非本編所能詳僅就記載層序晰而獻之進芹貢曝之譏非所計也

唐堯

昔唐堯時無關裡關外之分故地為青州冀州分屬

虞舜

舜受堯禪乃分冀州為幽州即今遼河以西諸地

按遼河以西今綏中興城錦西錦縣北鎮台安新民等地皆屬之

分青州東北為

營州即今遼河以東諸地

遼海蓋復等地皆屬之

可知山東

即古青州

與遼寧為一州也前明遼東科舉附於

山東及清初時山東萊州府尚有金復二衛學及雍正五年始裁撤由此益可證明山東

東部為一州之屬

夏

夏禹廢舜制復堯舊制

商

商復廢堯制仍舜舊制

周

周併諸州爲幽州

按其時朝鮮亦屬于幽

周官職方氏東北曰幽州其山鎮曰醫巫閭

舜封十二山此其一俗稱爲廣寧大山

爲

箕子封國

按箕子封於朝鮮又言醫巫閭是醫巫閭爲朝鮮屬而朝鮮又爲幽屬益明醫巫閭在今北鎮縣

肅慎陌良夷諸國皆屬焉

戰國及秦

戰國時地屬於燕秦伐燕燕王喜徙遼東

遼東名自此始

秦既滅燕遣蒙恬築長城擊走東夷以其

地置東西郡

漢

漢初仍秦制爲燕王盧綰封地後綰亡入匈奴地爲衛滿所略至衛滿孫右渠武帝遣將

討滅之置樂浪元菟真番臨屯四郡昭帝時以真番臨屯併入樂浪元菟二郡

三國

漢末公孫度據有遼東傳至其孫公孫淵將謀不軌魏將司馬懿討之淵授首於襄平東

南之首山亂平遂分遼東昌黎元菟帶方樂浪爲平州設官治之

晉

司馬氏滅三國奄有天下因高勾麗略有遼東百濟略有遼西後平之改爲遼東國其昌黎四郡隸平州如故東晉慕容廆爲平州刺史旋有永嘉之亂遂爲廆所據立冀陽成周營邱唐國諸郡其子仁又立西樂郡

南北朝

北魏置平州領遼西置營州領遼東歷北齊北周各郡漸爲高麗奚部所侵

隋

隋開皇三年討破高寶寧爲黃龍置營州大業三年復置遼西郡

唐

唐太宗征高麗蓋牟城置蓋平得遼陽城置遼州得白崖城置巖州

即今之岫巖縣

五代遼

五代後唐明宗時契丹陷平州又陷營州自是地入於遼改爲東京道遼陽府中京道大

定府

金

地在金時爲東京路遼陽府北京路大定府廣寧府

元

地在元改爲遼陽廣寧大寧瀋陽開原諸路

明

明太祖朱元璋遣中山王徐達逐走元族定鼎南京於洪武四年置定遼都衛六年置遼陽府縣十年因元遼陽路置定遼中衛左衛右衛東寧衛海州衛蓋州衛復州衛金州衛因元廣寧路置廣寧中衛前衛後衛因元大寧路置廣寧中屯衛前屯衛後屯衛左屯衛右屯衛寧遠衛義州衛因元瀋陽路置瀋陽中衛左衛右衛瀋陽中屯衛鐵嶺衛因元開原路置三萬衛遼海衛改定遼都衛爲遼東都指揮使司統領諸衛而府縣遂廢永樂間復置自在安樂二州隸山東道治下

清

清太祖肇基興京天命十年增修瀋陽城建盛京及太宗有杏山松山之捷佔據全遼及

世祖定鼎燕都遂以盛京為留都又稱陪都順治元年悉裁諸衛設內大臣副都統及各

旗駐防鎮守之十年置遼陽為府設海城縣十四年裁遼陽為縣以瀋陽為奉天府奉天名自此始

久之沿為省名置府尹康熙元年改內大臣為盛京將軍三年於故廣寧衛設廣寧府領廣寧縣錦

縣寧遠州添設承德蓋平開原鐵嶺四縣改遼陽縣為州四年改廣寧府為錦州府十二

年將舊復州衛改置復州將舊金州衛置寧遠縣未久復改設金州又於錦府下添設義

州乾隆三十七年奉天府屬增置岫巖州嘉慶十二年置新民廳十八年設昌圖廳光緒

二年設鳳凰直隸廳三年增設寬甸縣並改興京理事通判為撫民同知增設桓仁通化

二縣均隸鳳凰廳旋改昌圖廳為府添設奉化懷德二縣為之屬奉天府府尹行巡撫事

全省府廳州縣均隸屬之光緒三十四年設安東縣即沙河子三十三年三月改盛京將軍為

東三省總督兼管三省將軍事務至宣統三年遜位止此清時沿革之概略也

自辛亥政變後清帝遜位民國鼎成行政官定爲三級制裁免州廳府劃奉天爲三道曰遼瀋道曰東邊道曰洮昌道改總督爲都督各縣隸於民政長州廳府悉化爲縣但仍其名後因鳳凰縣與湖南鳳凰縣同於民國三年改名鳳城縣又以廣寧與廣東之廣寧同改爲北鎮縣又因奉化縣與浙省奉化同改稱梨樹縣又改都督爲督軍民政長爲巡按使未幾又改巡按使爲省長民國十三年政變後改督軍曰軍務督辦十七年政變南京政府成立改奉天爲遼寧改督辦爲三省邊防總司令改省長爲省主席立政務委員會廢除道尹悉爲縣制改縣公署爲縣政府改知事爲縣長並改興京縣爲新濱縣實此即民國沿革之大略也爰將舊三道所屬之縣錄之以存實

遼瀋道

道尹駐營口

曾一度駐瀋陽領縣二十三

所轄之縣名爲瀋陽遼陽海城蓋平鐵嶺開原東豐西豐西安錦

縣錦西新民彰武黑山北鎮義縣興城綏中營口台安遼中清源盤山

東邊道

道尹駐安東領二十縣所轄之縣名爲安東鳳城興京民國十八年改名新賓通化寬甸桓仁臨江長白撫松

輝南輯安柳河安圖撫順本溪海龍金川莊河岫巖復縣

洮昌道

道尹駐遼源原駐洮南領縣十五所轄之縣名爲洮南洮安遼源雙山康平懷德昌圖梨樹鎮東突泉

通遼法庫開通瞻榆安廣

以上三道屬除金州劃爲租界外統計五十八縣回憶清初時全省僅八州縣乾隆元年

始增到十四州縣清末增至三十八州縣民國鼎成十數年又增設二十餘縣開發之速

爲諸省所不逮軍民兩政尤當首屈一指民生一項冠絕全國無怪眈眈旁視者垂涎三

尺惜乎政變頻仍人無固志方今統一厥功端恃國府與省政府深謀遠略自能使大好

山河安如磐石七百萬良民同登仁壽必無異域奴隸牛馬之虞而吾七百萬父老兄弟

亦當各本愛國精神振作興起毋令桑梓敬恭之地祖宗邱墓之鄉或淪爲異人豢馬場

也乃所厚望焉

全境區村一覽表

第一區

主村	附村	距城	里數
西關村	董家溝	八里	
東海山寨村		十里	
西河口村	任家屯 後張家屯	二十里	
胡家屯村	西張家屯 西崴子	二十里	
陳家屯村	南崴子 滕家房 身光輝屯	二十里	
杏樹溝村		二十里	
惠家屯村		二十里	
轉山子村	鄭家屯 王家屯	二十里	
西二台子村	張王大寨 嬌家窩棚 佟家窩棚 王家屯 王家窩棚	十二里	

黃坨子村

前六里村 王家窩棚 東二台子

十五里

黃家大寨村

前石橋子 滕家莊子 腰石橋子
呂家窪

十里

後石橋子村

東團山子 西團山子 石家屯

十五里

張家瓦房村

孔家莊子 後黃旗 王家岡子
前黃旗

十二里

門家漠洛村

李家漠洛

八里

張家漠洛村

譚家漠洛 王家漠洛

六里

龍王廟村

邵家屯 七家塢 金家園子
康家屯

三里

尙和寨村

六里

前花園坨村

葉家溝

八里

前克頭寨村

三道溝 後花園坨 後張家屯

七里

和尙屯村

孤家屯 東邵家屯 後克頭寨
高家屯 吳家屯

五里

東小米寨村

李老莊子 東沙溝子 西小米寨
西沙溝子

五里

後松屯村

前松屯 二道河

十二里

龍灣村

李家屯

十里

徐家屯村

小河沿 霍家屯

十二里

太平庄村

盧家東溝 盧家屯

二十里

狼洞溝村

任家屯 王家屯

二十五里

後塔子溝村

三馬溝 咀 正南溝 前塔子溝

二十五里

老教廠村

吳家營

一里

丁家屯村

繆家屯 前興隆屯 西馬園子
夾杆石 東馬園子 東馬園子

二里

後門家屯村

西白菓莊 後興隆屯 前門家屯
修家屯

五里

東白菓庄村

山咀

八里

腰嶺子村

東張郎寨 後張郎寨

十五里

古台村

西張郎寨 山咀

十二里

羅家店村	許家屯 初家屯 小房身	十五里
茨峪村	曾家店 瓦房店 老古窩	三十五里
老爺廟村	松樹村	三十五里
方家屯村		二十五里
上方家屯村	頭道溝 二道溝	二十五里
三道溝村	屯道溝	三十五里
龍王廟村	泊家溝 棗木溝	四十里
染房溝村	義爾嶺 水泉溝 頭道溝 大壘屯	五十里
前暖泉村	後暖泉	二十里
前紅旗堡村	後紅旗堡 蔡家峪	二十里
麻麥庄村	劉家屯	五里
胡家屯村	小八嶺	十里

大八嶺村

腰屯 虎逗馬峪

五里

北關村

天

五里

徐家河窪村

葡萄溝 線溝

八里

紅旗園子村

前窑 大廟

三里

飛雲寨村

十二里

青石嶺堡村

高麗城子 泉眼溝

十二里

後螞虹咀村

前螞虹咀

二十里

腰嶺子村

寶泉溝 劉家溝

十五里

後三塊石村

前三塊石

十八里

大紅花峪村

馬家溝 小紅花峪

三里

王母村

苑家屯 後峪子 詹家屯

四里

常賈村

二里

第二區

主 村

附

村

距 城

里

數

老爺廟村

丁家屯

十里

何家屯村

史家屯 詹家屯

十五里

楊家屯村

樂東溝南 台窩 棚

二十里

周家屯村

李五溝 小河子 張家屯

二十五里

後安平村

賀家店

三十里

榆林上屯村

閻家峪

二十里

榆林堡村

二十里

鳴珂嶺村

孤家子

二十五里

大房身村

小房身

二十五里

簸箕寨村

三十里

黃家屯村

下窪子霍家屯

二十五里

大望海寨村

大西屯小西屯

三十里

大董屯村

小董屯芹菜窪龍王廟

三十里

神井子村

小關屯三家子

四十五里

鹽廠村

丁家屯李家屯趙北屯

五十里

蘆家屯村

柳樹底汝兒姑馬圈子

四十里

陸家屯村

宋家屯冷水河金冷水河東冷水河

五十里

范家屯村

光輝屯李家屯

四十里

沙崗台村

曲家屯宋家屯小望海寨

三十里

柳葉屯村

金家屯前馬圈子

四十里

駝台舖村

偏坡子沙河子太平莊

三十五里

崔家屯村

陸河沿

四十五里

董家屯村	文家屯村	後三台子村	東雙台子村	鸞窩村	四台子村	前安平村	于園子村	大鐵村	李家屯村	唐家屯村	丁山堡村
柳河寨		偏坡子八家子	松樹溝花紅溝	靠山寨李家溝	官屯		蔡郭家屯古窪村劉家屯	吳家屯楊家屯	後火山張家屯前火山	倪家屯蘇家屯	前三台子達子營閻家屯
四十里	四十三里	四十八里	四十里	三十二里	四十里	三十五里	六十里	五十八里	五十二里	五十五里	五十里

槐樹房村	團瓢村	廂藍旂村	廂紅旂村	號房村	正紅旂村	九十隴地村	頭台子村	西達子塋村	康寧堡村	北闕坯廠村	熊岳城村
楊家屯	小房身		高家窩棚小營子馬圈子	三家子大房身南家塋	兔兒島		孟家窪	南窩	侯家園		
七十五里	七十五里	七十里	七十五里	七十里	七十五里	六十五里	六十五里	六十五里	六十五里	六十里	六十里

歸州村

八十五里

仰山子村

古楊家地道關北屯龍脖子
餉山

八十里

西二台子村

七十五里

東坡子村

西關屯長嶺子西坡子
後關屯

七十五里

石棚山村

東二台子苗家店牌房店
大石棚

八十里

小石礮村

靠山寨河北坎

八十里

靠河寨村

南台二道河

八十里

西九寨村

劉家屯東九寨前關屯
太平莊楊家屯

七十五里

新寨子村

趙家屯房身

八十里

何家屯村

丁家屯東窩子高家屯
廟上樓窩子老窩棚

九十里

龍門湯村

三道河龍潭溝下窩棚
碾盤溝

九十里

鄭家屯村

五美房小曲家屯小馬店
大馬房

八十五里

腰屯村

北山根周家屯于家屯
陳大屯柳樹底陳家屯
許家屯

一百五十里

瓦房店村

卡孟家溝丁家溝施家屯
張家屯于家園子

一百里

老爺廟村

桃樹溝前後草甸伊家屯
英哥嶺牌房店姚家屯
徐家屯

九十里

馬家屯村

老爺廟車窩棚馮家屯刺溝
房身程子溝樣子溝萬家屯
吉旺溝曲家屯胡家樓

一百二十里

廟上屯村

倪家屯姜家屯韓家屯
倪西溝樂家溝焦窩棚
廟西溝

一百二十里

韓家屯村

亂泥墻子四道溝土嶺子
龍王廟郭家屯陸家屯
龍王廟

一百二十里

劉大屯村

三岔店北樹底子南嶺子
石礮溝松樹底子
石礮溝

一百里

趙家屯村

孫家屯劉家溝河
石礮溝岔家溝
石礮溝

一百二十里

八道河村

岔路溝房身溝西溝
岔路溝

一百里

北七道河村

房身溝山咀南七道河
季家店

九十里

頭道溝村

墳塋溝

一百二十里

東四道溝村

北四道溝金家屯

六十里

鮑家屯村	二道溝三道溝樓台溝	六十里
朴家溝村	上棗峪下棗峪	六十里
水峪村	趙家屯楊家屯李家屯 前太平溝後太平溝	七十里
二道河村	六道河頭 六道河獐子溝姜家屯	八十里
鐘家屯村	西南道 五道溝徐家屯陳家屯 邊礮子三道河	九十里
黃哨村	大房身子家屯	七十五里
范家屯村	閻家屯馬家屯陳家屯	六十五里
唐家峇村	紀家屯興隆寨駱駝嶺	七十五里
東達子塋村	背陰寨古家子花園子	六十里
正白旂村		六十里
第四區		
主村	附村	距城數里

東江塔寺村	迎風寨村	高莊屯村	陳家堡村	聖水寺村	前百家寨村	張官屯村	徐家屯村	鐵嶺屯村	新民屯村	橋台舖村	永安屯村
西江塔寺	後百家寨	棗嶺	錢家堡	曹官屯			王家堡		後輝莊屯	碣石山	北三家
五十五里	五十五里	六十里	六十里	六十里	五十五里	六十里	六十里	六十里	五十五里	四十三里	四十里

八家子村	韓家屯	四十里
田家屯村		四十里
後孫家岡村	前孫家崗	三十里
紅旗場村	黃糧堆	二十五里
小潮溝村	滕家坨	二十五里
藍旗場村	破橋子	三十里
馬家屯村	東胡屯	三十五里
景家屯村	尹家屯	三十五里
神樹屯村	劉大屯	三十五里
李家屯村	賈家屯	三十里
母家屯村	西山崗	三十里
大臥龍崗村	小臥龍崗	三十里

達子堡村	後達子堡	二十五里
太平莊村		三十里
博洛舖村	西胡屯	三十里
西三家村		三十里
朱家甸村		二十二里
大房身村	鞭桿溝	四十五里
羊草溝村		五十里
周家屯村	前灰庄屯	四十五里
兩軍寨村	鄭家溝	四十五里
孟家屯村	黃土嶺	四十里
賴家屯村	江南屯	四十里
詹家屯村		四十五里

孫家屯村

四十里

土城子村

秦家屯

三十五里

牛家屯村

東二道河

三十里

商家台村

顧家堡

三十五里

西二道河村

劉白塔寺

三十里

第五區

主 村

附

村

距十五里城

里

數

孤家子村

郭遲家屯 顧家屯 紀家屯 望寶山

十五里

賈家屯村

毛林溝 王家屯 牌坊

十八里

西高家屯村

團甸李家屯

二十里

沈家屯村

曹家屯 石佛寺

二十五里

二道房村

窑溝 韓回溝 秃老婆店

三十里

花紅溝村	現家峪村	茨而溝村	大王寨村	天寶村	高家屯村	大葫蘆峪村	洛水寨村	獅子峪村	趕馬河村	東牽馬嶺村	大牽馬嶺村
二和尚溝亂叉石溝	石灰窑宋家堡楊家屯	旺戶屯	英守堡		胡家峪			花紅溝上獅子峪	忙家峪	和美村財神廟	西于家屯東于家屯槐樹溝
五十五里	五十里	四十七里	五十里	六十里	四十三里	五十里	四十二里	四十里	三十八里	三十五里	三十里

馬連峪村

姜家房

五十里

祝家溝村

川甸河卞家溝

五十五里

劉家溝村

下湯池趙家堡

六十里

高士溝村

椴木溝溝裏

六十里

椴木溝村

三家子

六十里

榜式堡村

五十三里

小房身村

劉皮匠溝 徐戶溝 泉眼溝

五十五里

夾河心村

夾河溝 羊橋溝 房身溝

六十三里

金家屯村

石門河南 廉家 威板長峪

六十三里

大廟溝村

三道溝 頭道溝 二道溝

七十五里

岔溝村

大廟溝 老木廠 大龍爪溝

八十里

第六區

茨林溝 小龍爪溝 上坎子

八十里

主	附	村	距	城	里	數
湯池村			六十里			
二道河村	古寺溝		六十里			
金家堡村	燒鍋村塔峪溝		六十里			
前三元井村	望山口後三元井		六十里			
二道嶺村	東三元井太平嶺		六十里			
鷓鴣溝村	徐家溝		六十八里			
三道嶺村	牛祿堡		六十五里			
臥牛石村	英守溝		六十五里			
青寨子村	大溝小溝		六十里			
甸子寨村	殷家堡青石嶺		七十五里			
趙梁屯村	車家堡		七十八里			

戴家堡村

湯家溝

七十八里

周家堡村

黃泥屯

八十里

瓦房溝村

榆樹溝

七十八里

大金寺村

大南岔花紅溝

九十里

澁栗溝村

九十里

下哈塔村

上哈塔

九十里

瓦盆窑村

烟地溝 秀才嶺 大木溝 峪
小木溝 四道溝

八十八里

茶葉溝村

下虎皮峪 四山村 上虎皮峪
老虎溝

九十里

葦子峪村

丁家堡馬門街

七十五里

湯而溝村

土城子

六十五里

黃土嶺村

塔子溝

七十里

虎頭山村

芹菜峪

六十五里

夾山溝村	玉隆村	廂房村	前松樹溝村	後松樹溝村	接官廳村	銅匠峪村	四道溝村	二道溝村	頭道溝村	小錯草峪村	下仙家峪村
	半拉排	秘子溝 班家堡 秦家堡東村		班家堡	秦家堡西村	松坨子	三道溝裏	三道溝外 張家堡	高家殿 仙家峪		前仙家峪 當中屋 後仙家峪
一百里	一百二十里	一百里	一百二十五里	一百三十里	一百里	九十里	一百二十里	六十里	一百里	八十八里	七十五里

第七區

主 村

附

村

距 城

里

數

卞家屯村

孫家屯 槐樹溝 李家屯
石門溝 羅家屯

四十里

九盤嶺村

孟家店

五十里

老古嶺村

犍牛溝

五十里

梁家屯村

西荒地 牛家屯 小槽峪

六十里

朱家東溝村

土門街 土門裡 東荒地

六十五里

大鍋峪村

小石礮 小鍋峪

五十五里

小石礮村

楊樹店 岔峪溝

六十里

毡帽峪村

孔家屯

四十五里

半拉廟子村

白家屯 湯家溝 繭場溝

七十里

二道溝村

楊家屯 高家屯 頭道溝

七十里

楊木林子村

十間房

七十里

萬福莊村

張家屯 芹菜溝

八十里

西朝陽寺村

石灰窩子

八十五里

四張滾子村

石嶺子

九十里

崔家屯村

孤嶺溝 周家屯

八十里

二道溝村

史家屯 三道溝 四道溝

九十里

後閭開子村

王家屯 山頭 劉古樓溝

九十里

孫家窩舖村

藥王廟 前閭開子

九十五里

侯家溝村

半截溝

一百二十里

李家屯村

下半截溝 馬圈溝 于家屯

一百十里

前十字街村

宋家屯 大鄧家屯 辛家屯 店

一百二十里

邵家屯村

剛家屯 老爺廟 安山 峪

一百三十里

三月三廟村

韓家屯 隋家屯 連雲寨 轉家屯 東倪窩 黑雲溝 田家屯 東窩舖 長信溝

一百五十里

鄒家屯村

瓦房窩舖 黃安口 連雲寨 北家房屯 羅安溝 雲寨

一百二十里

馬家屯村

北家房屯 南台子 宋家屯 于家屯 平房身 楊家屯

一百三十里

東蘇子峪村

代家溝 松山峪 西蘇子山 山下舖 宣家屯 台子山

一百六十里

第八區

主

附

距城數里

釣魚台村

張家隈貝子房

一百六十里

洪家屯村

羅家屯 胡東溝 柞樹甸

一百四十八里

興隆屯村

西扒山

一百五十里

東扒山村

譚家堡 貴子溝

一百五十里

東朝陽寺村

大葦塘 小葦塘 房身

一百四十里

前獨甸村

徐家隈 王家隈 趙家堡

一百三十里

太平莊村	北陽東村	北陽西村	錢家河溝	大寨村	東韭菜池村	礦洞溝村	蘇家堡村	郭家屯村	玉石洞村	八家子村	靠山屯村
石洞子 錯草峪	東溝 陳家屯	小狼溝 三道溝	東芭蕉溝 西芭蕉溝	三道房 身立牛溝 台子溝	半拉廟 羅家堡	西韭菜地 黎樹溝 二道溝	釣魚台 大雲山溝 小雲山溝	蔣家屯 閣道溝 大北溝	鷹咀山 黃嶺子 紫氣溝	四家子 夾皮溝 上溝	頭偏嶺 薛家屯 西溝
一百七十里	一百五十里	一百五十里	一百五十里	一百五十里	一百四十里	一百三十五里	一百五十五里	一百五十里	一百五十里	一百四十里	一百三十里

考	備	張家堡村	臥龍下村	臥龍上村	旺興仁村	趙家峪村	轉灣子村	王家屯村	棉延溝村
八	正	小呂家堡 魏家嶺 大陽溝	胡家屯 李家屯 金廠溝	西溝 三道溝 正北溝	小堡子 羅圈溝	大堡子 郭堡子 頭道溝	太平山 前山 溝 林水峪	西溝 房身 楊木溝	崔家堡 劉家堡
里	里	一百七十里	一百三十里	一百三十里	八十里	八十里	七十五里	七十里	七十里

全境新區村一覽表

第一區

西關村	東海山寨村	科頭寨村	尙和寨村	二台子村	王崗子村	門家屯村	丁家屯村	常賈村	主村
張家溝 董家溝 紅花峪	大雲島 小海上 西海山	後科頭寨 孤家子 三道溝	西沙溝 小米寨 花園坨	張大寨 六里村 劉窩棚	七龍王廟 王家康 康家屯	山咀子 孔莊子 孔廟子	吳家營 老教廠 馬圈子	北關村 天台村	附村
同	城西	同	同	同	城南	同	同	城東	方
									位

位

紅旗園村

北窩村 徐河窪 廟線 虎頭馬峪

城北

大八嶺村

沈八家子 何屯 薛屯 胡屯

城東北

螞虹咀村

高力城子 北腰嶺 寶泉溝

城北

飛雲寨村

趙窩棚 泉眼溝 三塊石

同

忠節村

西張郎寨 山咀子 腰嶺子

城東

東龍王廟村

泊房溝 棗木店 董家嶺

城東

方家屯村

頭道溝 二道溝 三方道屯

城東

暖泉村

後暖泉 紅旗堡 蔡家屯

同

陽關村

瓦房店 曾家店 老古窩

城西南

龍王村

李屯 松屯 前松屯

城東

徐家屯村

小東河沿 霍家屯 太平莊

城東南

塔子溝村

正南屯 狼山咀 羊馬屯

同

黃大寨村

滕山莊子
前石橋子
石橋屯子

城南

陳家屯村

張任光
屯屯屯
西張子
胡樹溝屯

城西南

惠家屯村

團山子鄭屯王屯

同

門漠洛村

譚王漠洛李漠洛張漠洛

同

王母村

城西

第二區

主村

附

村

方

位

蘆家屯村

柳葉樹屯
馬圈屯
女兒姑

城西南

大鐵村

吳家屯楊家屯
于家園子

同

廂黃旗村

李家屯後文屯
前火山

同

唐家屯村

倪家屯蘇家屯
望小山

城南

後三台子村

紅旗堡何家屯
偏坡子

同

正藍旗村
達郎子營
閻家屯
丁山堡

廂白旗村
號房
二道河
草房

崔家屯村
陸家屯
冷水河西
冷水河
金家屯
冷水

鹽場村
三家趙子
神家井
子李關
家屯

黃旗堡村
四台子
關家屯

黃家屯村
霍家屯
鳴柯嶺
下窪子

范家屯村
曲家屯
沙崗台
李家屯

前安平村
駝台舖
趙家屯
太平莊

大望海寨村
龍王廟
大芹董
窪小董
西屯

簸箕寨村
大房身
小房身

文家屯村
董家屯
柳河寨
八家子

楊家屯村
樂家東溝
胡家溝
李河五溝
窩家棚

城西南

城西南

同

同

城南

城西南

同

城南

城西南

同

城南

同

後安平村

賀家店 窩靠山寨

城南

榆林村

閻家峪 徐山 榆林舖

同

西雙台子村

瓦房峪 思拉堡

同

東雙台子村

松拉樹溝 破花紅溝 四方台

同

老爺廟村

丁家屯 史家屯 何家屯

同

第三區

主村

附

村

方

位

正紅旗村

高廂窩 紅旗兔 小營子 馬圈子

城西南

九壘土村

頭台子 孟窪子

同

康寧堡村

河南東 窰西 達瑩 侯園子

城南

唐東瑩村

唐家屯 興隆寨 東園子

同

黃哨村

二道河 頭道河 姜家屯

同

正白旗村

朴家溝 上棗峪 下棗峪

城南

范家屯村

閻家屯 趙家屯 李家屯 水家屯 趙家屯 前太平溝 楊家屯 陳家屯

同

新寨子村

趙家屯 楊家屯 東關房 劉家屯 莊

同

小石棚村

二道河 南靠山 寨河北 坎

城西南

何家屯村

樓子 高家屯 邊拉屯 東窩子 馬家屯 老窩 仲家屯 三道河 陳家屯 高家屯

城南

鄭家屯村

大小馬家屯 曲家屯 腰家屯 周家屯 五美房 陳大屯 許家屯 山根

同

老爺廟村

桃樹溝 英哥嶺 姚家屯 龍湯溝 山頭 胡羊溝 牌房店 儀家屯 三道河 許家屯 草甸子 龍門湯 碾盤溝

同

瓦房店村

丁園子 張家屯 吉田溝 馬家屯 丁家屯 孟家溝 老爺廟 車窩棚 施家屯 寺溝 曲家屯 車房溝

城南

歸州村

仰山子 楊家屯 龍頭子 河北沿三台子

城西南

廂藍旗村

小房身

同

號房村

南家塾 三家子 大關房 東坡子 西關屯 後關屯 長嶺子

同

西二台子村

石碎山 黃家店 張家店 辛家嶺 大石棚 邵家家店 西二台子

同

槐樹房村

團瓢楊家屯張木匠溝

城西南

北七道溝村

山咀南七道溝房身溝
奮英溝頭道溝

城東南

鮑家屯村

三台溝二道溝四道溝
樓台溝金家溝拉子山溝

同

三岔村

韓家屯松底姜家屯
土嶺子樹底姜家屯
亂泥塘八道河王家屯
東石林岔身溝劉家屯
王家屯房身溝劉家屯
陸家屯西廟上溝南
鄭家屯廟上溝南
趙家屯西廟上溝南
趙家屯西廟上溝南

城東南

第四區

主村

附村

方位

位

羊草溝村

黃土嶺孟家店馮家溝
東劉家

城東北

詹家屯村

大房身泉眼溝石硝山
鞭桿溝白草窪

同

土城子村

八家屯望馬台秦家屯
牛家屯

同

二道河村

劉家寺顧家堡商家台
楊家屯

城北

田家屯村

西山崗子 後孫家崗 常喜屯

城北

馬家屯村

西山崗子 胡家屯 景家屯
小博洛舖 母家屯

城東北

李家屯村

劉大屯 神樹屯 大臥龍崗
小臥龍崗 賈家屯 燕山口

同

朱家店村

後達子堡 達子堡 桃家溝
孤家子 上達子堡 畢家屯

城北

太平庄村

西窩棚 西胡屯 葶蘿舖
尹家屯

同

賴家窩棚村

紅旗廠 金家窩棚 西窩棚
藍旗廠 小潮溝 達窩棚
黃赤堆 破橋子

同

周家屯村

兩軍寨 大灰莊屯 後灰莊屯

城東北

橋台舖村

永安屯 石山三家子
新民屯

城北

鐵嶺屯村

徐家屯

城東北

聖水寺村

陳家堡 王家堡 曹家屯
錢家堡 李家屯

城東南

張官屯村

棗兒嶺 迎風寨 高莊屯

同

孫家屯村

江南屯 韓家屯 賴家屯

同

前百寨村

後百寨 西江塔寺 東江塔寺

城東南

第五區

主村

附

村

方

位

寶山村

慈家屯 孫家屯 王家屯 關家屯 郭家屯 望家屯 實家屯 茂林溝 顧家屯 紀家屯

城東北

西高屯村

腰店溝 牌坊 韓四溝 李道家屯 秃老婆 而四溝 二道溝 沈家屯 曹家屯 石佛寺 大馬嶺 東榆樹屯 西榆樹屯 槐樹屯

同

公議村

沈家屯 曹家屯 石佛寺 大馬嶺 東榆樹屯 西榆樹屯 槐樹屯

同

東千馬嶺村

和美村 財神廟 小紅花峪 獅子峪 小松樹溝

同

洛水寨村

趕馬河 鱗馬峪

同

茨而溝村

現家堡 汪戶屯 楊家屯 宋家堡 石灰窰

同

祝家溝村

卞家溝 下湯池 趙家堡 劉家溝 甸河

同

大王村

胡家峪 英守堡 東高屯

同

大胡峪村

二和尙莊 亂岔石溝 小灰溝 老灰溝 花紅溝

同

永合村

姜房身天寶村馬連峪

城東北

榜式堡村

劉皮匠溝泉眼溝小廟溝
徐戶溝學房溝

城東

高士溝村

椴木溝三家子

同

石門嶺村

道馬寺房身溝金家屯
夾橋口夾木溝板廉家家
天莊溝小石門嶺河北
子莊溝大木溝峪
吉羊溝

城東

同合村

水三岔溝上龍爪坎
關四道溝土林溝小龍爪溝
大廟溝五道溝鹿連腿溝
頭道溝大頭道溝大龍爪溝
二道溝老木廠大西溝
樣子溝

同

第六區

主村

附村

方位

湯池村

臥牛石英守溝

城東北

二道河村

燒家堡古寺溝塔峪溝

同

三元井村

望山口二道嶺于大屯
東三元井

同

三道嶺村

晴鵝溝徐家溝牛象堡

城東北

青寨子村

小甸子寨殷家堡大溝

同

戴家堡村

趙梁屯車家堡湯家溝

同

周家堡村

瓦房溝黃泥屯

同

澁粟溝村

大金寺梢達溝

同

瓦盆窑村

虎皮峪木溝峪茶葉溝
秀才溝烟地溝

同

湯而溝村

馬門街土城子虎頭山
芹菜峪丁家堡葦子峪

同

接官廳村

上哈塔下哈塔官家屯

同

前松樹溝村

後松樹溝班家堡

同

秘子溝村

玉隆村班家堡廂房村

同

銅匠峪村

夾山溝松坨子

同

頭道溝村

小錯草峪馬家崴高家崴

同

四道溝村

二道溝 三道溝 五道溝

城東北

仙家峪村

黃土嶺 下仙家峪

同

第七區

主村

附

村

方

位

萬福莊村

張家屯 西楊木林子 芹菜溝 東楊木林子

城東南

二道河村

崔三道溝 周家屯 四道溝 朱家屯

同

西朝陽寺村

石灰窰子 四張滾子 石嶺子

同

後閭開子村

王家窩棚 劉古樓溝 孫家窩棚 前閭開子 山頭

同

侯家溝村

半截溝 李家屯 藥王廟

同

十字街村

宋爺廟 邵家屯 鄧家屯

同

鄒家屯村

瓦房窩棚 三月三廟 田家屯

同

蘇家峪村

張家屯 松山峪 尹家屯 南北台子 陳家屯 下窩棚 于家溝

同

土門子村

四家朱家屯東荒地
半拉廟子劉家屯東場溝
廟溝

城東南

卞家屯村

羅家屯道間溝楊家屯
孫家屯李開溝楊家屯

同

九盤嶺村

老古嶺于家店

同

梁家屯村

大石棚西荒地小槽嶺
大鍋峪小鍋峪瓦子嶺

同

小石棚村

楊樹咀毡帽峪孔家屯
山咀毡帽峪孔家屯

同

第八區

主村

附村

方

位

北陽溝村

陳家店東溝頭道溝二道溝
三道溝姚家堡子

城東

大寨村

立牛溝西房身東房身
錢家河子東八角溝西八角溝

同

東菲池村

三道河車拉廟羅家堡
西菲池對面溝鑛溝

城東南

太平莊村

賈家殿子二道河子石洞
張家堡子魏家嶺黃家堡子
大羊溝老窩舖呂家堡子

同

郭家屯村

釣魚台大雲山閣道溝偏嶺
團山河蘇家堡子蔣家屯
小雲山溝川心店大北溝

同

考	備									
			<p>洪家屯村</p> <p>蕭夾羅 家皮家 爐溝堡 周鈞柞 家魚樹 溝台溝 貝胡家 子東溝 房</p>	<p>興隆屯村</p> <p>羅西扒 家山子 堡子山 東扒山 咀子 貴子溝</p>	<p>東朝陽寺村</p> <p>大前後 葦房房 塘身身 靠廟小 山葦塘 屯溝薛 二頭家 道道屯 溝溝</p>	<p>趙家峪西村</p> <p>崔西劉 家房堡 堡身楊 轉木家 灣溝屯 西黃開 溝嶺溝 南淋 房永 身峪</p>	<p>趙家峪東村</p> <p>綿小郭 羊堡家 溝子堡 裡子堡 大張朱 堡家堡 子子子 羅白班 圈家興 溝堡仁 李家頭 堡子二 子溝溝</p>	<p>獨甸村</p> <p>徐金廠 家廠溝 尉溝甸 刁趙家 毫堡子 溝大西 西南溝</p>	<p>臥龍泉村</p> <p>方胡三 家家道 堡屯溝 李西大 家屯派 屯北溝 娘娘廟</p>	<p>八家子村</p> <p>指夾四 西皮家 溝溝子 黃上 嶺屯 子香 咀磨</p>
		同	同	城東南	同	同	同	城東	城東南	城東南

古蹟

一代之廢興必有一代留遺之蹟我邑沿革離奇歷代之鴻爪雪泥經數十年乘除波譎雲詭詎能無新亭灑淚銅雀荒臺之遺哉爰緝得及之以為考古者之左證焉

城堡

西蓋馬縣 漢初置今無考

玄菟亭 漢王莽置年月地址無考

番漢縣 漢縣屬遼東郡舊址無考

興遼縣 本平郭縣地漢有昌遼城隸遼東郡舊址無考

盧州 本渤海杉盧郡地遼置盧州元德軍領熊嶽一縣金併入蓋州仍名熊岳

蓋牟城 高麗置李劼攻破蓋牟城即此

辰州 渤海改此名按魏晉以來以本境為辰韓地故名唐改蓋州當為今之治城

鐵州 漢安市縣地距城六十里即今之湯池

建安縣 據盛京通志載遼置建安金爲辰州章宗時改爲蓋州按之應即本縣城又按

盛京通志高麗置建安遼隸辰州金隸蓋辰元廢再證以唐書太宗已得蓋牟城李世

勣議西擊建安不如先攻安市則非縣城也兩說似有出入今並存其說以備攷

岫巖縣

距城東二百餘里清初爲本邑屬今已分治

怯恰千戶所

元延祐五年置明洪武九年廢所改蓋州衛清康熙三年改設蓋平縣

廢蓋州衛

元延祐五年置在城西北隅明洪武九年廢

高麗城

在青石關北二里許城基可辨有東西北三門中有井鄉人名曰犀牛望月現

爲黃姓十餘戶之村落

高麗城

邑境古城基有四悉無確考相傳皆爲高麗遺址故僉稱爲高麗城其一在青

石關北一在城東郭家屯老青山上一在赤山十八盤嶺一在蘭姑嶺北

平郭城

西漢置後廢按漢書志其地有鹽官鐵官舊址無考

古城

在城南六十里週圍八十五步今廢無考

頂山堡 在城南五十里週圍一里十五步

歸州堡 在城南九十里週圍一里八十步即遼時歸州城故址

鐵嶺屯堡 在城北五十五里週圍一百八十步又名灰州

白家寨堡 在城北五十五里週圍一百九十步

湯池堡 在城東北六十里週圍一百二十步即古之安市縣西漢置晉廢縣高麗爲安

市城在湯池後街尙存土城舊址

關隘

青石關 在城北十二里兩山壁立鑿石爲門爲縣城北門管鑰相傳蓋蘇貞屯兵於此

石門嶺 在城東七十里明設關於此今廢

連雲島 按明一統志在城西十五里明設關滿刻佛像戍兵於此今俱廢

古橋

張果老橋在城南六十里爲熊岳八景之一

仙人橋 在城南五十里望小兒山後山麓爲砂礫結成一石崗有好事者開闢作一空
洞窿然如橋狀洞中琢有碁盤石椅等物夏秋間時有遊人消遣於此

仙水橋 在城南五十里號房村俗名張果老橋因橋石上有掌指及驢足跡在焉故人
多附會之

新安河橋 按盛京通志新安河橋在城南六十里以縣治里數推測應在熊岳城附近
地方乃熊岳無新安河橋似多因河得名有新安河遂可有新安橋彼處又無古橋可
指惟復縣城北八十五里有新安河西北流入蓋復分界之浮渡河古時或有橋於此
因境壤毗連故附識於本境但道里與通志不同

碑碣

接引碑 在城南二十五里塔子溝廟前碑高八尺寬五尺刻佛像於上字跡模糊明萬
曆二十四年重修碑樓後有田姓因此碑於其祖塋方向有礙移置他處乃遷移不慎
仆爲兩截遂置於廟之東廊房

凱捷碑 在城東南赤山龍潭寺明萬曆三十二年立碑追叙唐太宗東征時曾於此處避暑遇薛仁貴有朕不喜得遼東願得一卿之語

六稜碑 在城東南一百五十里蘇家堡龍王廟院內上鐫饑荒紀念四字未載此碑立於何時惟載明嘉靖三十六七八九連年災異以爲紀念

石碣 東南城牆裏面砌一石碣其文爲贈明威將軍旁有光緒九年三月十六日立十字係出土後鏤者而明威將軍無確實證據查明威將軍之墓見於遼東者有二一爲明威將軍趙國忠官至總兵卒於明嘉靖五十四年墓在錦縣五甬碑地方碑首文曰明故明威將軍墓表一爲明威將軍李良臣屢立戰功卒於嘉靖乙巳年墓在遼陽首山南東甯衛村後因墓場發現碑銘文曰明故明威將軍與配王恭人合葬之墓此石橫刻贈明威將軍五字未列姓名不知何姓古碣何時流至吾邑惟後刻十字訪之鄉老係門午亭於光緒九年修補城牆見之鏤以年月留待後來考証云

墳墓

蓋蘇貞墓 在城北十五里飛雲寨南山

七女墓 在城南十里鳳凰山西南坡相傳蓋蘇文七姬及蘇文兵敗同時殉節焉

王朝臣墓 在城東三十里六道村北山根

李彥明墓 在城西南十五里團山子立有碑碣係明朝通議大夫今其子孫繁衍至千

餘戶

事見鄉
宦志

楊守富墓 在城南五十里金家屯村前聞清初尙有墓碑後被人沈之於河相傳在前

明有將軍司馬等官然已無可考證惟墓前僅遺石坊未就湮沒墓之陷者中多石槨

銅器亦被人盜盡此可見當日殯葬之厚矣

卞將軍墓 在城東南十五里前松屯東南清鎮國將軍墓前碑碣尙依稀可辨

事見鄉
宦志

閻將軍墓 在城東南九十里閻家閘子山西侯家溝口牌坊尙存顏曰懷遠將軍閻公

之墓其花園樓址尙在附近

事見鄉
宦志

懷王墓 在城東六十五里連陰峪俗呼懷王墳墓前石人石馬至今猶在懷王耿仲明

隸蓋牟籍見藝文志創建
興隆寺碑記明萬曆年間卜地城東連陰峪葬其曾祖祖考立神道碑以紀其

事清初以功封懷順王順治六年改封靖南王鎮福建坐失察屬下罪自殺子繼茂葬

仲明於遼陽自此懷王之後雖不續葬連陰峪而順治四年所立各墓碑字迹可辨周

圍塋垣石柱尙存基址人故以懷王墳呼之事見鄉
宦志

郎太后墓 在城東南二十五里狼洞溝口相傳係清太后墓舊址尙存

續順公沈志祥墓 在城東北七十里周家堡迄今豐碑屹立有清聖祖御製碑文在焉

其子孫亦綿衍弗替事見鄉
宦志

懷遠卞將軍墓 在城東南七十里王家屯西龍眼岡明懷遠將軍卞英及卞文明卞文

才卞世祥太學生卞光裕等墓尙有明正德隆慶年間碑

金將軍墓 在城東南一百五十里郭家屯金家坎溝明將軍金銘鑑古墓

程將軍墓 在城東南一百三十里臥龍泉上村碑碣湮沒

崔將軍墓 在城東南一百五十里郭家屯

劉貝子墓 在城東南八十里閻家閘子

崔善人墓 在城東南一百五十里蔣家屯東山善人名懋時

高麗墓 在城東南一百五十里蘇家屯北山爲朝鮮金原金全之墓前列石刻鑼鼓

鐘磬杯盤之物

李指揮墓 在邑東黃土嶺北張家歲子村南俗傳爲明將軍李國禎之墳

名勝

青龍山 在城南二十里竈突山南其下有土台三級初級顏曰點將臺有五言古詩六

句下注明萬曆十一年建

竈突山 在城南任家屯東山皆石質一峯矗立上有土臺三級顏曰點將臺明萬曆十

一年建築刻有碧霞二字欵誌墨繼光書底層有仙凡分界四字萬曆三十年刻又有

竈洞峪山城五字現存石門一座門外列置碾礮並舊除菜畦一池門內刻石爲磴名

曰倒天梯遊人至此須翻身側上始能登峰造極較之遊華山者挽鐵索登石磴挺身

直上爲尤難也

鐵塔 在城東五里相傳鐵塔飛去以石爲之

臥牛石 在城東可六十里有石若牛好事者刻詩於牛背因之益有名焉

夾桿石 在城東關二里許相傳古昔戰時豎大纛處也

老營盤 在城北五十里後百家寨村西周圍百餘丈相傳唐將薛仁貴駐兵於此

謊糧堆 在城北二十餘里相傳唐太宗征高麗乏糧夜築土覆米於上以誘敵今已圮

廢無存

窪泥塘 在城北五十五里爲淤泥河宣洩之處相傳唐太宗溺馬於此其泥性燥質鬆

着火能然謂係馬糞所化其實一種土煤未經考驗故有此誤會耳

淤泥河 在城北五十里隨海潮爲漲落相傳唐薛仁貴救駕處也

烽火臺 在城南七十餘里兔兒島處唐時建築

素井 在城西南二十里伴仙山有以不潔器汲水者水即立枯必用淨水洗刷井石

焚香祝之水始復元昔黃花老人在此栖真想必飲茲仙液殆如天冠山之鍊丹井歟
龍鳳頂 在城東南百餘里與赤山對峙四面峭石壁立千仞其西一峰有古時建廟兩
楹絕頂平臺數弓之地墾作蔬圃每年四月男女拈香者由石磴攀崖而上石磴盡處
豎以木梯梯盡數十步始造其巔古境如此由來舊矣

熊岳八景

一龍潭瀑布 熊岳二道河溝裡和尚帽山中有潭深不見底經年湧水流作瀑布

二兔島潮吼 島位於海而近岸漲潮時波浪冲天吼聲可怖

三張果仙橋

俗稱張閣老橋

見本志古蹟

四饅首石蹬 即饅山北坡人工梯

五望兒山高 山巔有塔山根有石橋

六石棚古蹟 石棚在熊岳城南二十里有大石條三長各一丈八尺厚二尺餘支架成

室作廟堂狀

七天源松濤 距熊岳南二十五里有天源寺松柏成林其大者枝幹平鋪如傘蓋形風過時聲聞遐邇因以名焉

八喇嘛古洞 在其城東十八里由山麓至山巔約五六里始達洞口昔有僧人修行於

此人以爲仙去洞深不可測故有無底之稱今已塞其口此洞左近復有八景 甲(四

足魚)生泉流中移地換水則不活 乙(連理松)在山上龍王廟前松爲二株枝則連

結 丙(將軍石)位於山巔高聳孤立作人形 丁(羅漢峯)洞 見前 乙(濬直冲)即瀑

布中之平流 庚(泉半嶺)山腰有泉水清可鑑 辛(海朝宗)登山視海距三十里如

在目前

一、...
 二、...
 三、...
 四、...
 五、...

寶昌縣

一、...
 二、...
 三、...
 四、...
 五、...
 六、...
 七、...
 八、...

小、...
 ...
 ...