

 보건복지부 질병관리본부	<b>보 도 참 고 자 료</b>			
	2020. 2. 16. (일) / (총 16매)			
배 포 일				
중앙방역대책본부 총괄팀	과 장	박 혜 경	전 화	043-719-9050
	담 당 자	이 동 우		043-719-9064

## 코로나바이러스감염증-19 국내 발생 현황 (2월 16일)

- 질병관리본부 중앙방역대책본부(본부장 정은경)는 '20년 2월 16일 오전 9시 현재, 추가 확진환자 1명을 포함해 29명 확진, 7,313명 음성, 577명은 검사가 진행 중이라고 밝혔다.

< 국내 신고 및 관리 현황 (2.16일 09시 기준, 1.3일 이후 누계) >

구분	총계	확진환자		검사현황		
		격리중	격리해제	소계	검사 중	결과 음성
2.16.(일) 09시 기준	7,919	29		7,890	577	7,313
		20	9			
2.15.(토) 09시 기준	7,519	28		7,491	638	6,853
		19	9			
전일대비 증감	+400	0		+399	-61	+460
		+1	0			

- 새로 확인된 29번째 환자(38년생, 한국 국적)는 2월 15일 흉부 불편감으로 고려대학교 안암병원 응급실에 내원하여 심근경색 의심 하에 진료를 받던 중, 영상검사 상 폐렴 소견을 발견한 의료진의 판단에 따라 코로나19 진단검사를 실시하였고, 2월 16일 양성으로 확인되었다.

- 현재 국가지정입원치료병상(서울대학교병원)에 격리입원 중이며, 발열과 폐렴 소견이 있으나 환자 상태는 전반적으로 안정적이다.
- 환자는 2019년 12월 이후 현재까지 외국을 방문한 적이 없었다고 진술하였으며, 감염원, 감염경로와 접촉자에 대해서는 즉각대응팀, 관할 지자체가 함께 역학조사를 진행 중이다.

□ 중앙방역대책본부는 2월 15일까지 국내에서 발생한 **확진자 28명**의 역학적 특성 분석 결과를 발표하였다.

- 확진자 28명 중 해외 유입 사례는 **16명**(57.1%, 이 중 중국이 12명)이었으며, 국내에서 감염된 사례는 **10명**(35.7%)이었다. 2명(7.1%)은 전파 경로를 조사 중이다.
- 확진자 28명 중 남성은 **15명**(53.6%), 여성은 **13명**(46.4%)이며, 연령별로는 **50대가 8명**(28.6%)으로 가장 많았으며, 국적별로는 **한국 국적 22명**(78.6%), **중국 국적 6명**(21.4%)이었다.
- 최초 임상 증상은 경미하거나 비특이적인 경우가 대부분으로 발열(열감), 인후통 호소가 각각 **9명**(32.1%)으로 가장 많았다.
- 이후 입원하여 실시한 영상검사상 폐렴을 보인 환자는 **18명**(64.3%)이었다.
- 현재까지 국내 감염 사례 10명은 밀접 접촉한 가족 및 지인에서 발생하였고, 이들을 대상으로 추정된 평균 잠복기\*는 **4.1일**이었다. 무증상 상태에서의 2차 전파는 확인되지 않았다.

\* 각 사례별 증상 발생일 - 최초 노출일(증상 발생일 불명인 사례 제외)

- 중앙방역대책본부는 지역사회 및 의료기관에서 발생할 수 있는 감염사례 차단에 집중할 시기라고 밝혔다.
- 중국에서 지역사회 유행이 지속되고 있고, 싱가포르, 일본에서는 해외여행력 등 역학적 연관성이 확인되지 않은 사례가 증가하고 있는 상황이며,
  - 금번 코로나바이러스-19의 특성상 증상이 경미한 상태에서도 빠르게 전파를 일으킬 수 있어 지역사회 감염 위험성이 상존하고,
  - 특히, 환자나 어르신들이 많은 의료기관 등을 중심으로 이러한 감염이 확산될 가능성이 있기 때문이다.
- 중앙방역대책본부는 중국 지역 방문객, 일반 국민, 의료기관을 대상으로 감염예방 수칙 준수를 거듭 당부했다.
- 최근 14일 이내 중국 지역을 방문한 경우 가급적 외부 활동을 자제하고, 손씻기 및 기침예절을 준수하는 한편, 입국 후 14일간은 발열 또는 호흡기 증상(기침, 인후통, 호흡곤란 등) 발현 여부를 면밀히 관찰하면서,
  - 증상 발현 시에는 반드시 관할 보건소, 지역 콜센터(☎지역번호+120) 또는 질병관리본부 상담센터(1339)로 먼저 연락하여 상담을 받은 뒤 선별진료소\*를 방문해 줄 것을 강조하고, 이 경우 반드시 마스크를 착용하고 가급적 자차를 이용해 줄 것을 당부하였다.

\* 보건복지부 누리집 (www.mohw.go.kr, 상단배너 '선별진료소 운영 의료기관 명단보기'),  
질병관리본부 누리집 (www.cdc.go.kr, 상단배너 '선별진료소')

< 코로나바이러스감염증-19 예방 **국민 행동수칙** >

최근 14일 이내 중국 지역을 방문한 경우

- 가급적 외부활동 자제
- 손씻기, 기침예절 준수
- 발열, 호흡기 증상 시 관할 보건소, 지역 콜센터, 1339상담센터 상담 후 선별진료소 방문 (방문시 가급적 자차를 이용하고, 반드시 마스크 착용)

○ 일반 국민은 손씻기, 기침 예절 준수 등 개인 위생을 철저히 하는 것이 무엇보다 중요하다고 강조했다.

< 꼭 기억해야할 4가지 **감염병 예방수칙** >

- 비누로 30초 이상 꼼꼼하게 손씻기
- 기침할 땐 옷소매로 입과 코를 가리기
- 기침 등 호흡기 증상 시 마스크 착용하기
- 의료기관 방문 시 해외여행력 알리기

○ 의료기관들도 호흡기 질환자를 진료할 때는 반드시 마스크 등 보호구를 착용하고, 여행력 등을 문진한 뒤 선별진료 절차를 철저히 이행해 줄 것을 당부했다.

< 코로나바이러스감염증-19 예방 **의료기관 행동수칙** >

- 호흡기 질환자 진료시 마스크 등 보호구 착용
- 의심되는 호흡기 질환자 내원 시 선별진료 철저 (여행력 문진 및 DUR 활용 등)
- 코로나바이러스감염증-19 감염이 의심될 경우 관할 보건소로 신고

이 보도자료는 관련 발생 상황에 대한 정보를 신속 투명하게 공개하기 위한 것으로, 추가적인 역학조사 결과 등에 따라 수정 및 보완될 수 있음을 알려드립니다.

- <붙임> 1. 코로나바이러스감염증-19 국내 발생 현황  
2. 확진자의 역학적 특성 분석 결과  
3. WHO 통계 참고자료  
4. 코로나바이러스감염증-19 예방수칙  
5. 자가격리대상자 및 가족·동거인 생활수칙  
6. '여행력 알리기' 의료기관 안내 포스터  
7. 감염병 예방수칙

**붙임1**

**코로나바이러스감염증-19 국내 발생 현황**

□ 국내 신고 및 관리 현황 (2.16일 09시 기준)

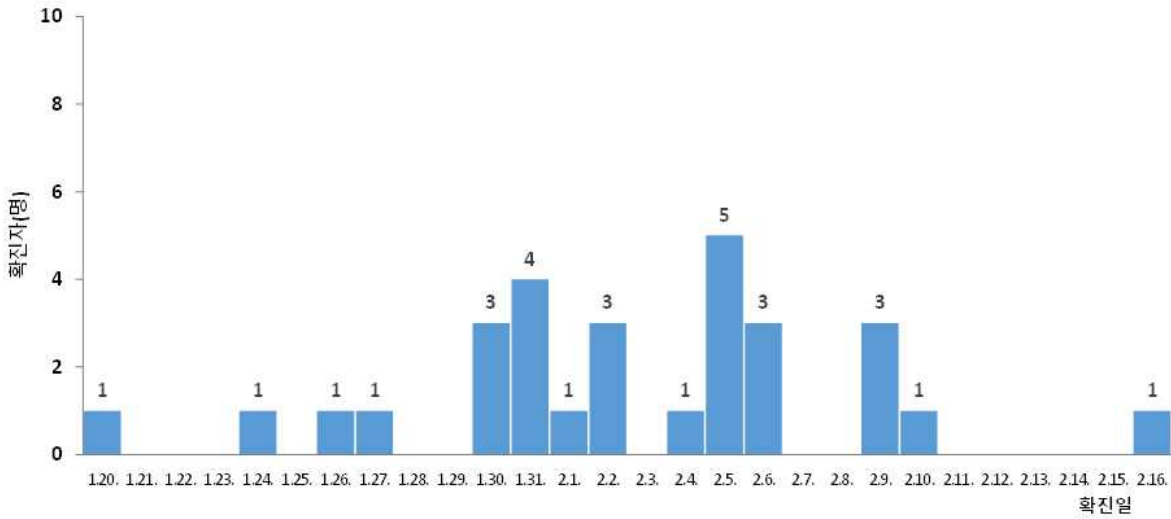
구분	총계	확진환자		검사현황		
		격리중	격리해제	소계	검사 중	결과 음성
2.16.(일) 09시 기준	7,919	29		7,890	577	7,313
		20	9			
2.15.(토) 09시 기준	7,519	28		7,491	638	6,853
		19	9			
전일대비 증감	+400	0		+399	-61	+460
		+1	0			

□ 확진 환자 현황 (2.16일 09시 현재)

연번	성별	출생 연도	국적	우한 방문	입국 일자	확진 일자	입원 기관	접촉자수 (1,785명)	격리조치 중 (398명)
1	여	'84	중국	O	1.19	1.20	격리 해제	45	0
2	남	'64	한국	O	1.22	1.24	격리 해제	75	0
3	남	'66	한국	O	1.20	1.26	격리 해제	16	1
4	남	'64	한국	O	1.20	1.27	격리 해제	95	0
5	남	'87	한국	O	1.24	1.30	서울의료원	31	0
6	남	'64	한국	X	-	1.30	서울대병원	17	3
7	남	'91	한국	O	1.23	1.30	격리 해제	9	0
8	여	'57	한국	O	1.23	1.31	격리 해제	113	0
9	여	'92	한국	X	-	1.31	서울의료원	2	0
10	여	'66	한국	X	-	1.31	서울대병원	43	0
11	남	'95	한국	X	-	1.31	격리 해제	0 <sup>1)</sup>	0
12	남	'71	중국	X	1.19	2.1	분당서울대병원	422	2
13	남	'92	한국	O	1.31	2.2	국립중앙의료원	0 <sup>2)</sup>	0
14	여	'80	중국	X	-	2.2	분당서울대병원	3	1
15	남	'77	한국	O	1.20	2.2	국군수도병원	15	12
16	여	'77	한국	X	1.19	2.4	전남대병원	450	234
17	남	'82	한국	X	1.24	2.5	격리 해제	290	24
18	여	'99	한국	X	1.19	2.5	전남대병원	8	7
19	남	'83	한국	X	1.23	2.5	서울의료원	68	64
20	여	'78	한국	X	-	2.5	국군수도병원	2	1
21	여	'60	한국	X	-	2.5	서울대병원	6	1
22	남	'73	한국	X	-	2.6	격리 해제	1	1
23	여	'62	중국	O	1.23	2.6	국립중앙의료원	23	23
24	남	'92	한국	O	1.31	2.6	국립중앙의료원	0 <sup>2)</sup>	0
25	여	'46	한국	X	-	2.9	분당서울대병원	12	11
26	남	'68	한국	X	1.31	2.9	경기도의료원 안성병원	0 <sup>1)</sup>	0
27	여	'82	중국	X	1.31	2.9	경기도의료원 안성병원	38	12
28	여	'89	중국	O	1.20	2.10	명지병원	1	1
29	남	'38	한국	X	-	2.16	서울대병원	확인 중	확인 중

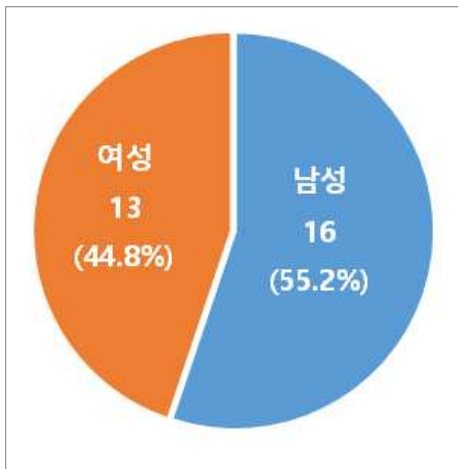
1) 다른 확진자와 접촉자가 일치하여 현재 추가 접촉자 없음 (10번과 11번, 25번과 26번)  
 2) 우한 교민 임시항공편 입국자로 격리된 상태에서 증상 발견되어 현재까지 추가 접촉자 없음

□ 확진 환자 일별 발생 현황 (2.16일 09시 기준, 29명)

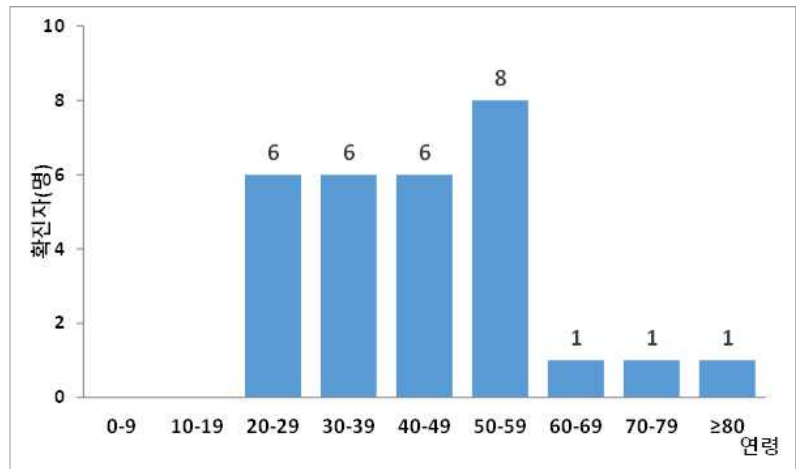


□ 확진 환자 관련 기본 통계 (2.16일 09시 기준)

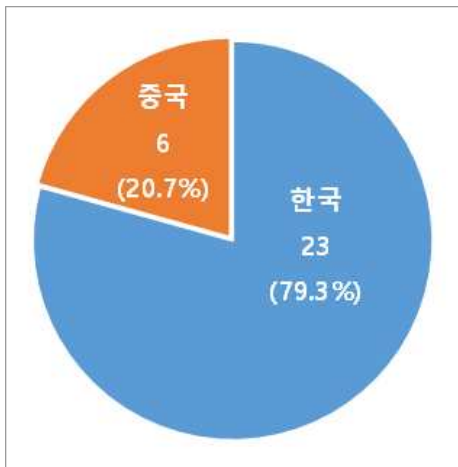
< 확진자 성별 >



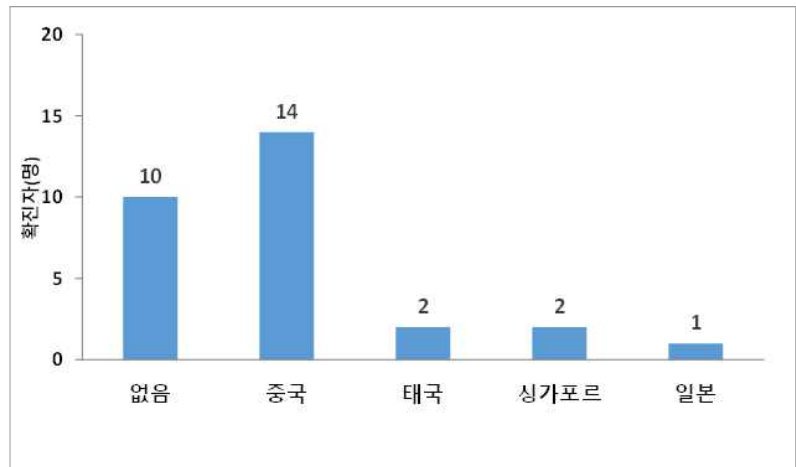
< 확진자 연령대 >



< 확진자 국적 >



< 확진자 외국 방문 여부 >



**붙임2**

**확진자 역학적 특성 분석 결과 (28번째까지 중간정리)**

※ 추가적인 역학조사 결과 등에 따라 추후 수정 및 보완될 수 있음

□ **국내 확진자 현황**

(단위: 명, %)

구분	계	격리해제	치료 중	사망	
계	28 (100.0)	7 (25.0)	21 (75.0)	0	
해외 유입	소계	16 (57.1)	6 (37.5)	10 (62.5)	0
	중국	12 (42.9)	5 (41.7)	7 (58.3)	0
	싱가포르	2 (7.1)	1 (50.0)	1 (50.0)	0
	태국	1 (3.6)	0 (0.0)	1 (100.0)	0
	일본	1 (3.6)	0 (0.0)	1 (100.0)	0
국내전파	10 (35.7)	1 (10.0)	9 (90.0)	0	
조사 중 <sup>1)</sup>	2 (7.1)	0 (0.0)	2 (100.0)	0	

1) 18번째, 28번째 환자

□ **확진자의 인구학적 특성**

구분	환자수(총 28명)	백분율(%)	
성별	남	15	53.6
	여	13	46.4
연령	20-29	6	21.4
	30-39	6	21.4
	40-49	6	21.4
	50-59	8	28.6
	60-69	1	3.6
	70-79	1	3.6
국적	한국	22	78.6
	중국	6	21.4



□ 확진자의 임상적 특성

구 분		환자수(명)	백분율(%)	
최초 증상 <sup>1)</sup>	발열 또는 열감	9	32.1	
	인후통	9	32.1	
	기침 또는 가래	5	17.9	
	오한	5	17.9	
	근육통	4	14.3	
	두통	3	10.7	
	전신무력감	3	10.7	
	불명/무증상 <sup>2)</sup>	3	10.7	
입원 시 임상 상태 <sup>3)</sup>	발열	17	60.7	
	폐렴	입원 시	16	57.1
		입원 중(누계)	18 <sup>4)</sup>	64.3

1) 증상 발현일 당시 증상(중복 가능)

2) 최초 인지부터 진단시점까지 뚜렷한 증상을 확인하지 못한 사례

3) 입원 3일째까지의 임상 상태 반영

4) 이후 입원치료 중 추가 2명 폐렴 확인 총 폐렴환자 18명(64.3%)

□ 추가 전파 발생 상황

구 분		환자수(총 10명)	백분율(%)
전파 추정장소	가구 내	7	70.0
	가구 외	3	30.0
관계	동거가족	5	50.0
	비동거가족	2	20.0
	지인	2	20.0
	기타	1	10.0
평균 잠복기 <sup>1)</sup> (일) (최소값-최대값 / 중위값)		4.1	(2~9 / 4)

1) 각 사례별 증상 발생일 - 최초 노출일(증상 발생일 불명인 사례 제외)

**붙임3**

**WHO 통계 참고자료** ※ (출처) WHO Situation Report(2.15일)

**코로나바이러스감염증-19 환자 및 사망자 발생 현황**

WHO 지역	국가/지역	확진 환자 수	중국 여행력 있는 환자 수	중국 외 지역 내 전파 확인 또는 추정 환자 수	조사 중 환자 수	사망자 수
서태평양	싱가포르	67	22	44	1	0
	일본	41	25	16	0	1
	한국	28	13	12	3	0
	호주	15	12	3	0	0
	말레이시아	21	16	4	0	0
	베트남	16	8	8	0	0
	필리핀	3	3	0	0	1
	캄보디아	1	1	0	0	0
동남아시아	태국	34	23	7	4	0
	인도	3	3	0	0	0
	네팔	1	1	0	0	0
	스리랑카	1	1	0	0	0
아메리카	미국	15	13	2	0	0
	캐나다	7	6	0	1	0
유럽	독일	16	2	14	0	0
	프랑스	11	5	6	0	0
	이탈리아	3	3	0	0	0
	러시아	2	2	0	0	0
	영국	9	2	7	0	0
	벨기에	1	1	0	0	0
	핀란드	1	1	0	0	0
	스페인	2	0	2	0	0
중동	스웨덴	1	1	0	0	0
	아랍에미리트	8	6	1	1	0
기타	이집트	1	0	1	0	0
	일본 크루즈	218	0	0	218	0

**중국 성·시별 발생현황**

구분	후베이성	광둥성	저장성	허난성	후난성	안후이성	장시성
확진환자 (명)	54,406	1,294	1,162	1,212	1,001	950	913
장쑤성	충칭시	산둥성	쓰촨성	헤이룽장성	베이징	상하이	푸젠성
604	537	530	470	425	375	326	285
허베이성	산시성 (Shaanxi)	광시좡족 자치구	윈난성	하이난성	산시성 (Shanxi)	구이저우성	랴오닝성
291	232	235	168	162	127	143	119
톈진시	간쑤성	지린성	네이멍구	신장위구르 자치구	닝샤후이족 자치구	칭하이성	티벳
120	90	88	68	70	70	18	1

붙임4

코로나바이러스감염증-19 예방수칙



# 코로나바이러스감염증-19 예방 기억해야 할 국민수칙

## 필수 위생수칙 4가지



비누로 30초 이상  
꼼꼼하게 손씻기



기침할 땐 옷소매로  
입과 코를 가리기



기침 등 호흡기 증상 시  
마스크 착용하기



의료기관(선별진료소) 방문 시  
해외여행력 알리기

## 최근 14일 이내 중국 및 유행국가 방문한 경우



가급적 외부활동 자제



손씻기, 기침예절 준수



발열, 호흡기 증상 시 선별진료소\* 방문 또는  
관할보건소, 1339, 지역번호+120 상담  
\* 선별진료소 안내: 질병관리본부 홈페이지 확인,  
관할보건소 또는 1339, 지역번호+120 문의

\* 코로나바이러스감염증-19 정보는 [코로나19 공식페이지 ncov.mohw.go.kr](https://ncov.mohw.go.kr) 에서 확인하세요!

발행일: 2020. 2. 12



# 코로나바이러스감염증-19 예방 기억해야 할 의료기관수칙



**국민 여러분!**

## 의료기관 방문 시



**코로나19 의심환자는 선별진료소\* 이용**  
\*선별진료소 안내: 질병관리본부 홈페이지 확인, 관할보건소 또는 1339, 지역번호+120 문의



**선별진료소 갈 땐 가급적 자차를 이용하고,  
대중교통 이용 시 반드시 마스크 착용**



**검사 후 결과가 나올 때까지는  
타인과의 접촉 삼가**



**의료진 여러분!**

## 호흡기 질환자 내원 시



**호흡기 질환자 진료 시  
마스크 등 보호구 착용**



**의심되는 호흡기 질환자  
내원 시 선별진료 철저히**

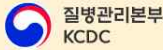
(여행력 문진 및 DUR, ITS 활용 등)



**진찰 시 환자의 코로나19 감염이  
의심될 경우 관할보건소로 신고**

붙임5

자가격리 대상자 및 가족·동거인 생활수칙



2020.2.12.



# 자가격리대상자 생활수칙



**감염 전파 방지를 위해 격리장소 외에 외출 금지**



**독립된 공간에서 혼자 생활하기**

- 방문은 닫은 채 창문을 열어 자주 환기 시키기
- 식사는 혼자서 하기
- 가능한 혼자만 사용할 수 있는 화장실과 세면대가 있는 공간 사용하기 (공용으로 사용 시, 사용 후 락스 등 가정용 소독제로 소독하기)



**진료 등 외출이 불가피할 경우  
반드시 관할 보건소에 먼저 연락하기**



**가족 또는 동거인과 대화 등 접촉하지 않기**

- 불가피할 경우, 얼굴을 맞대지 않고 마스크를 쓴 채 서로 2m이상 거리 두기



**개인물품(개인용 수건, 식기류, 휴대전화 등) 사용하기**

- 의복 및 침구류 단독세탁
- 식기류 등 별도 분리하여 깨끗이 씻기 전 다른 사람 사용 금지



**건강수칙 지키기**

- 손씻기, 손소독 등 개인위생 철저히 준수
- 기침이 날 경우 반드시 마스크 착용
- 마스크가 없을 경우 옷소매로 입과 코를 가려 기침하기, 기침 후 손씻기·손소독 하기

능동감시 기간 동안 관할 보건소가 연락하여 증상 등을 확인할 예정입니다.  
확진환자와 접촉 후 14일이 경과하는 날까지 자가 모니터링하여 주시기 바랍니다.

### 자가모니터링 방법

- ☑ 호흡기증상 등 감염 증상이 나타나는지 스스로 건강상태 확인
- ☑ 매일 아침, 저녁으로 체온 측정하기
- ☑ 보건소에서 1일 1회 이상 연락 시, 감염 증상 알려주기

### 코로나바이러스감염증-19 주요 증상

- ☑ 발열(37.5°C 이상)
- ☑ 호흡기증상(기침, 인후통 등)
- ☑ 폐렴



# 자가격리대상자 가족·동거인 생활수칙



## 최대한 자가격리대상자와 접촉하지 않기

- 특히 노인, 임산부, 소아, 만성질환, 암 등 면역력이 저하된 분은 접촉 금지
- 외부인 방문 제한



## 불가피하게 자가격리대상자와 접촉할 경우 마스크를 쓰고 서로 2m 이상 거리 두기



## 자가격리대상자와 독립된 공간에서 생활하고, 공용으로 사용하는 공간은 자주 환기 시키기



## 물과 비누 또는 손세정제를 이용하여 손을 자주 씻기



## 자가격리대상자와 생활용품(식기, 물컵, 수건, 침구 등) 구분하여 사용하기

- 자가격리대상자의 의복 및 침구류 단독세탁
- 자가격리대상자의 식기류 등은 별도로 분리하여 깨끗이 씻기 전 다른사람 사용 금지



## 테이블 위, 문 손잡이, 욕실기구, 키보드, 침대 옆 테이블 등 손길이 많이 닿는 곳의 표면 자주 닦기



## 자가격리대상자의 건강상태 주의 깊게 관찰하기

### 코로나바이러스감염증-19 주요 증상

- ✓ 발열(37.5°C 이상)
- ✓ 호흡기증상(기침, 인후통 등)
- ✓ 폐렴

붙임6

‘여행력 알리기’ 의료기관 안내 포스터

붙임7

감염병 예방수칙



비누로 꼼꼼하게  
30초 이상

[올바른 손씻기 6단계]



**올바른 손씻기와 기침예절로  
많은 감염병을 예방할 수 있습니다.**

기침할 때 옷소매로  
입과 코를 가리고!



[올바른 기침예절]



발행일 2019.11.5.