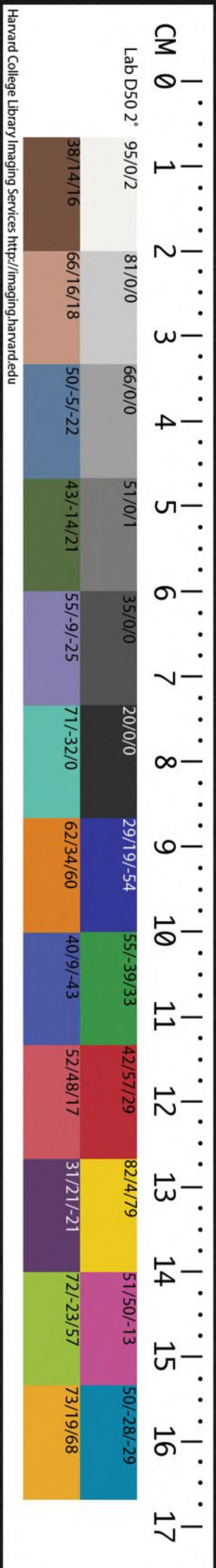


110
1247
(2)

RECEIVED IN THE LIBRARY OF
HARVARD-YENCHING INSTITUTE
BY HARVARD UNIVERSITY
OCT 10 1952

皇朝經世文編



平義山易女辭解繫辭云易之興也其於中古乎作易者其有憂患乎又曰易之興其當殷之末世周之德祚文王在紂之事邪說者謂卦辭女辭皆周文王所定然驗之文辭則多文王以後之事升之六五曰王用享于岐山武王克商之後始追號文王為王若女辭出於文王則文王不當自稱為王矣明夷之六五曰箕子之明夷自武王觀兵之後箕子始被囚文王亦豈能豫言箕子之明夷哉嘗聞之在傳曰韓宣子適魯見易象而曰吾乃今知周公之德嗚呼周公被流言之謗非憂患乎即此驗之女辭為周公所作而非文王明矣或曰易更三聖而成書言三聖而不及周公也嗚呼文王周公也父子一道理也序父不序子尊父也愚故以女辭為周公作也

正義云繫辭云易之興也其於中古乎作易者其有憂患乎又曰易之興其當殷之末世周之盛德邪當文王在紂之事邪乾鑿象度云伏羲制卦文王繫辭孔子作十翼易歷三聖只謂此也其象象十翼之辭以為孔子所作藝文志云彖儀好作八卦文王重易六爻作上下篇孔子為之彖象繫辭文言序卦人更三聖世歷三古正義云重卦之人諸儒不同凡有四說王輔嗣以為伏羲制卦

鄭玄以為神農重卦，孫盛以為夏禹重卦，史遷以為大禹重卦。正義云：夫易者變化之極名，而含三爻，所謂易也。變易也不易也。易者其德也。光明四通，天以爛明日月星辰，布設張列，通精無門，藏神無尤，煩不擾，謔泊不失，此其易也。變易者其氣，天地不交，不能通氣，交而相移，能消者息，必專者敗，此其變易也。不易者其位也。天在上，地在下，居南面，臣北面，此其不易也。

正義云：周禮大卜三易，云一曰連山，二曰歸藏，三曰周易。夏曰連山，殷曰歸藏，周曰周易。鄭玄曰：連山者，象山之出雲，連之不絕。歸藏者，萬物莫不歸於其中。周易者，言易道周普，无不備，今不取神農曰連山，伏羲曰歸藏，氏莫帝曰歸藏，氏連山，歸並代，号則周易。和固取收陽地，文王所演，故謂之周易。

孔聖金書世四云：文安公周供漢曰：史記西伯曰：芟里益於八卦，以為六十四卦。臣以為不然。周禮曰：夏之連山，商之歸藏，其經卦皆八，其別皆六十四。夏商之易，已有六十四卦，不待大禹益之而後然也。本義謂：文王演易於芟里，視收周為西，方交曰：密雲不雨，自我西郊。然而國外百里為郊，芟里收周相去二千餘里，使文王演易於芟里，豈得遠指收周以為西郊哉？蓋文王出芟里而演易於收周。

附為一故曰然也。繫辭下傳作易者，其有夏惠乎？此孔子言文王因有夏惠而後作易，蓋出芟里而著為卦辭也。知文王演易不在芟里，明矣。楊慎集

丹鉛按錄云：易者，戶聲之名，宮是矣。身色无恒，日十二變，是則易取其變也。孔穎達曰：卦者，掛也。壁也。蓋懸物之枚也。諸儒皆用其說，無有他解。平以為非。枚則可以卦壁，易卦皆卦於壁乎？卦者，圭也。古者造律，制量六十四黍，極名為卦，可也。唐初曰：圭者，自然之形，陰陽之始。卦者，亦自然之形，陰陽之象。其為字也，從卜為彡，從圭為聲，亦象義也。古文圭亦音卦。卦，古文圭字。抱朴子曰：丘竊好易，葺編三絕，鉄過三折，今乃大悟。按卦畫之卜字，謂之本註重卦之人，安此四字。

然則文王固公之所制，象辭是文王之所作也。如乾坤乾元亨利貞，是也是大易也。今易如象曰之字，此下夫子之所作也。謂象傳註云：象謂之卦辭，文王所作。爻辭是周公所作者。象指全體言，加象曰二字，夫子之象傳也。變傳也。變指二節而言。

夏文王唐云：明道伊川入蜀，至大寺前，有籩桶者，吟易就揖之，挽歸，執所疑，即荅如響，問其姓名，不荅，徑去。

彖諸曰六十四卦何以不以三十二卦為上經三十二卦為下經而乃上經三十二卦下
經三十四卦何也先儒謂天地萬物之父母故上經首乾坤夫婦人道之始故下
經首咸恒此本孔子序卦傳之意也至於下經之所以終既濟未濟者序卦傳
亦自有明說矣但上經之終於坎離先儒雖未有論及者愚意乾坤者造
化之本體坎離者乾坤之大用坎為水陰也離為火陽也天地之所以造化万物
者一陰一陽而已此即太極之陰靜陽動也乾字言水火使當陰陽便包五行
使乾坤无坎離則乾坤成幾半息矣此上經之所首乾坤而終坎離也

陳太史較正易經大全卷之一

長洲明卿陳仁錫較正

周易上經

關曰易名三義
交易者德變
易者氣不易
者恆

本義周代名也易書名也其卦本伏羲所畫有
交易變易之義故謂之易其辭則文王周公所
繫故繫之周以其簡裘重大故分為上下兩篇
經則伏羲之畫文王周公之辭也并孔子所作
之傳十篇凡十二篇中間頗為諸儒所亂近世

晁氏名說之字
以道刻意經
術傳極群書
通六經尤精
於易傳

晁氏始正其失而未能盡合古文呂氏又更定
著為經二卷傳十卷乃復孔氏之舊云或問伏

八卦其六十四者文王重之邪抑伏羲自畫
了邪看先六圖則有八卦便子曰周禮三卦是伏
義之時已別有六畫矣如何便見不是文禮三卦
卦皆八其別皆六十有四便見不是文禮三卦是伏
曰伏義已上但有此畫而無文變字可傳到得文
王周公乃繫之底有辭問交易動一易如向曰陰
陽有個流行底寒暑來是也分陰分陽易便儀
根便是流底寒暑來是也分陰分陽易便儀
立馬便定底寒暑來是也分陰分陽易便儀
是流便定底寒暑來是也分陰分陽易便儀
於陰陽交於陽是便對待底如天地交是山澤
通氣雷風相薄水火不相射八卦相錯者是也
變易是陽變陰陰變陽如晝夜寒暑來變也
為少陽此是變陰陰變陽如晝夜寒暑來變也
者是以也此是變陰陰變陽如晝夜寒暑來變也
書以別連山歸藏也曰周者著夜寒暑來變也
一月以別連山歸藏也曰周者著夜寒暑來變也
一綱盡矣天文地理人事物類以至性命之微

變化之妙否泰損益剛柔得失出處語默皆有
對敵故易道者此也○西山真氏曰日往月
陰一陽之謂道者此也○西山真氏曰日往月
來寒暑來晝夜昏明循環不息此天道之常
也聖人擬之陰以作易長則消陰消則長消長
而巳陽長則消陰消則長消長而巳陽長則消
道也人而學則易則消陰消則長消長而巳
之道也○而學則易則消陰消則長消長而巳
之也○而學則易則消陰消則長消長而巳
易字也其有圖而無書也後之名之曰易其
二文而為圖而無書也後之名之曰易其
其序各與先天之圖不同故連山首無歸藏
坤按朱子所謂有占無文則以易為二卦者蓋
或云在傳所載有占無文則以易為二卦者蓋
易則以傳所載有占無文則以易為二卦者蓋
十則以傳所載有占無文則以易為二卦者蓋
子又為之傳辭矣又至文王演八卦者蓋易
東萊占氏曰按繫辭二篇之策萬有一傳焉○
百二十所謂二篇之策萬有一傳焉○
易固分上下二篇之策萬有一傳焉○
始於文王定周易之時近世易經之編古周易
合而為一且謂後人妄有上下經之辨何其考

之不詳哉○雙湖胡氏曰故晁氏以道謂古者
竹簡重理上以經為二篇本義從之然經分上下
減以反對計之各十八卦一也上經對五下經對五
同以反對計之各十八卦一也上經對五下經對五
二陽爻五十六陰爻上經以四正卦為主首乾坤而
終坎離與先天震變圖南比東西四方卦合下經以
二變卦為主震變圖北巽變為兌首咸恒而終
既未濟與先天震變圖四維之卦合而坎離之
交亦可見伏義先天圖一豈以竹簡重於文王序
卦首尾中三也若是者豈以竹簡重於文王序
○雲峯胡氏曰上經首乾坤以氣化之始也陰陽
各三畫然後為泰否下經首坎離以形化之始也
也陰陽亦各三畫然後為泰否下經首坎離以形化
少男女之交不交上下經終坎離既未濟又見長
乾坤中交之交而中男女之終坎離既未濟又見長
易交中之交而中男女之終坎離既未濟又見長
義深矣



乾下
乾上

乾元亨利貞

傳上古聖人始畫八卦三才之道備矣因而重之

以盡天下之變故六畫而成卦重乾為乾乾天也
天者天之形體乾者天之性情乾健也健而无息
之謂乾夫天專言之則道也天且弗違是也分而
言之則以形體謂之天以主宰謂之帝以功用謂
之鬼神以妙用用字謂之神以性情謂之乾乾者
萬物之始故為天為陽為父為君元亨利貞謂之
四德元者萬物之始亨者萬物之長利者萬物之
遂貞者萬物之成唯乾坤有此四德在他卦則隨

近思錄作天者
乾之形體
乾有書曰先天
而天不違天
且不違况於人
乎

蔡清曰既不可讀
為單然則一亦不
可說為折矣今
人集誦讀也如
讀單為奇音
讀一為耦音無
病也

蔡曰天地間不外
乎陰陽陰陽之
數不外乎奇耦
以其大者言之
天陽也何以見
其奇蓋天之形
包宰
地之外而實者
也故地陰也何以
見其耦蓋地
之為地及能
容載乎天之氣
以養育乎萬
物之而虛者也
故為耦

上天是曰知性則知天此天便是專言之則道者否
曰天是曰問以主宰謂之帝孰為主宰曰自有主
蓋天是曰個至剛至陽之物自然如此運轉不息所
以如神曰所必到也○主宰者用之鬼要人自見得非
言神曰鬼神只是萬物而為伸功理也測者是神論其發見者
所謂神功也者妙謂之鬼而為言妙用即神論其發見者
而見於功用者其氣也妙用言其功也測者是神論其發見者
又曰功底妙用是氣也妙用言其功也測者是神論其發見者
有迹底妙用是氣也妙用言其功也測者是神論其發見者
用言精者○用是氣也妙用言其功也測者是神論其發見者
健而無怠之謂乾夫好天專言乾則道也便云且健也
是也○用是氣也妙用言其功也測者是神論其發見者
以功分而○用是氣也妙用言其功也測者是神論其發見者
○東萊曰○西溪曰○乾元亨利貞如神以性情思○睿
哲文明○元亨利貞在乾四德見性者蓋六見情思○睿
惟天惟聖人足以當之此大德也故孔子變例以四德
利不用戒辭非他卦之比也故孔子變例以四德

本義六畫者伏羲所畫之卦也一者奇也陽之

也乾者健也陽之性也本註乾字三畫卦之名也
下者內卦也上者外卦也經文乾字六畫卦之名
也伏羲仰觀俯察見陰陽有奇耦之數故畫一奇
以象陽畫二耦以象陰見一陰一陽有各生一陰
一陽之象故自下而上再倍而三以成八卦見陽
之性健而其成形之大者為天故三奇之卦名之
曰乾而擬之於天也三畫已具八卦已成則又三
倍其畫以成六畫而於八卦之上各加八卦以成
六十四卦也此卦六畫皆奇上下皆乾則陽之純
而健之至也故乾之名天之象皆不易焉元亨利
貞文王所繫之辭以斷一卦之吉凶所謂彖辭者

激宜其為熱也而反寒蓋一陰之氣萌於地地推
出陽氣而發見於外故寒此陰陽之氣萌於地地推
出陰氣而發見於外故熱此陰陽之氣萌於地地推
各分陰陽而發見於外故寒此陰陽之氣萌於地地推
○中溪張氏曰陽畫奇陰畫偶方其一人畫之私意也
奇耦耦而可謂之陰陽未可謂之奇耦方其一人畫之
奇耦耦而可謂之陰陽未可謂之奇耦方其一人畫之
曰悔是為純乾乾下者有乾坤之名重三乾而六六皆
坤文王易首乾乾易明大固已如也觀先商歸藏首
圖乾居一圓圖乾居前義易固已如也觀先商歸藏首
一奇說也陽之數也從象上說乾健也陽之性也從
與性發明之當伏義時有乾卦畫象未亨又利貞
卦辭想占得乾卦者即六畫之象未亨又利貞
利貞之理矣又曰乾卦者即六畫之象未亨又利貞
本義以為占辭故曰乾卦者即六畫之象未亨又利貞
此為占按啓蒙則非特六爻皆不此乾通而三爻以
變或他卦三爻變則乾通而亦兼此固人事之當然
也乾為地之本然大得之者必在正固人事之當然
固尚不能保其終况他卦乎故易六十四卦而卦象
三十四卦言貞然則不貞者固不可占也○雙

義者考科經
空也其字象
眼也也三
之孔六十四
卷之孔凡三
八十四也形
子者者者道
義字

初九潛龍勿用

三十四卦言貞然則不貞者固不可占也○雙
著君臣上下之分以紀綱人極今觀乾坤二卦象
辭利貞安貞吉之訓可以見文王之心矣要之象
因占以寓教如言利貞亦多取象及卦變大抵皆
不貞吉之類真使是利貞亦多取象及卦變大抵皆
之道雖四聖人之教本一正固底道又曰聖人
之須辭變象因可觀玩而一言動制器固在其中矣
此聖人之精意所寓
學者所當潛心焉
延故謂之側其人負賤故謂之微

傳下爻為初九陽數之盛故以名陽爻理无形也

故假象以顯義乾以龍為象龍之為物靈變不測
故以象乾道變化陽氣消息聖人進退初九在一
卦之下為始物之端陽氣方萌聖人側微若龍之

潛隱未可自用當晦養以俟時程子曰乾六爻如

當以舜可見在側陋時便是潛陶漁見聖人程子曰

此以初二三四四爻之意非本指也讀易若通得本指

而後便有象因象而有占問辭中便有道義如本指

之而初九初陽在下未可占辭中其象為潛龍其筮得

晦而用勿用可也此皆此者當觀此象而玩其占曰

則勿用此便道是此理故聖人以此象辭象辭也蓋潛龍

易本義也無限道理此程易所以推說得無窮推說不

妨若便以所推得者去解易則失乾卦之本指矣那裏

曰伊川說來當初聖人作易又何必來說乾卦是舜他

有懸空說在裏都被人說得來多失了實他紫

靜精微之意只是說個象是如因此畫以明而

象以春秋便句是實事易不過是因此畫以明而

無後來許多勞攘說話縉雲馬氏曰否下而

為上禍斯及矣時方潛藏而欲發泄所謂反時為

裁也○後齋沈氏曰易為君子謀不為小人謀乾

言潛龍勿用則欲君子之難進坤言履霜堅冰則

防小人之易長

本義初九者卦下陽爻之名凡畫卦者自下而上

故以下爻為初陽數九為老七為少老變而少不變

故謂陽爻為九潛龍勿用周公所繫之辭以斷一

爻之吉凶所謂爻辭者也潛藏也龍陽物也初陽

在下未可施用故其象為潛龍其占曰勿用凡遇

乾而此爻變者當觀此象而玩其占也餘爻放此

朱子曰看易者須識理象數辭四者未嘗相離蓋

有如是之理便有如是之象有如是之辭便是如是

是之數有與象數便不能無辭六十四卦便有如是

八十四爻有自然之象便不能安辭出來且如潛龍

勿用初便是潛陽爻便是龍不當事便是勿用見

龍在田離潛便是見陽便是龍不當事便是勿用見

龍在田離潛便是見陽便是龍不當事便是勿用見

龍在田離潛便是見陽便是龍不當事便是勿用見

龍在田離潛便是見陽便是龍不當事便是勿用見

龍在田離潛便是見陽便是龍不當事便是勿用見

龍在田離潛便是見陽便是龍不當事便是勿用見

龍在田離潛便是見陽便是龍不當事便是勿用見

龍在田離潛便是見陽便是龍不當事便是勿用見

龍在田離潛便是見陽便是龍不當事便是勿用見

龍在田離潛便是見陽便是龍不當事便是勿用見

龍在田離潛便是見陽便是龍不當事便是勿用見

龍在田離潛便是見陽便是龍不當事便是勿用見

龍在田離潛便是見陽便是龍不當事便是勿用見

龍在田離潛便是見陽便是龍不當事便是勿用見

龍在田離潛便是見陽便是龍不當事便是勿用見

龍在田離潛便是見陽便是龍不當事便是勿用見

龍在田離潛便是見陽便是龍不當事便是勿用見

龍在田離潛便是見陽便是龍不當事便是勿用見

龍在田離潛便是見陽便是龍不當事便是勿用見

龍在田離潛便是見陽便是龍不當事便是勿用見

龍在田離潛便是見陽便是龍不當事便是勿用見

龍在田離潛便是見陽便是龍不當事便是勿用見

龍在田離潛便是見陽便是龍不當事便是勿用見

龍在田離潛便是見陽便是龍不當事便是勿用見

龍在田離潛便是見陽便是龍不當事便是勿用見

龍在田離潛便是見陽便是龍不當事便是勿用見

龍在田離潛便是見陽便是龍不當事便是勿用見

龍在田離潛便是見陽便是龍不當事便是勿用見

龍在田離潛便是見陽便是龍不當事便是勿用見

龍在田離潛便是見陽便是龍不當事便是勿用見

龍在田離潛便是見陽便是龍不當事便是勿用見

龍在田離潛便是見陽便是龍不當事便是勿用見

龍在田離潛便是見陽便是龍不當事便是勿用見

龍在田離潛便是見陽便是龍不當事便是勿用見

龍在田離潛便是見陽便是龍不當事便是勿用見

龍在田離潛便是見陽便是龍不當事便是勿用見

龍在田離潛便是見陽便是龍不當事便是勿用見

龍在田離潛便是見陽便是龍不當事便是勿用見

龍在田離潛便是見陽便是龍不當事便是勿用見

龍在田離潛便是見陽便是龍不當事便是勿用見

龍在田離潛便是見陽便是龍不當事便是勿用見

龍在田離潛便是見陽便是龍不當事便是勿用見

其此方便自以
其身嘗此也
相與之義非若
他之占者若占
得此方便自以
其此方便自以
其身嘗此也

傳田地上也出見於地上其德已著以聖人言之

舜之田漁時也利見大德之君以行其道君亦利

見大德之臣以共成其功天下列見大德之人以

被其澤大德之君九五也乾坤純體不分剛柔而

以同德相應程子曰九二利見大人九五利見大

曰六爻不必限定說且如潛龍勿用若得

衆人自得之類亦不可用事利見也當退避見龍在田若

一事則三百八十四爻只當得三川亦自說所謂宜見

得自好不知如何到解却他田者象聖人愿

二為地故曰田○隆山李氏曰田者象聖人愿

本義二謂自下而上第廿爻也後放此九二剛健

中正出潛離隱澤及於物物所利見故其象為見

龍在田其占為利見大人九二雖未得位而大人

之德已著常人不足以當之故值此爻之變者但

為利見此人而已蓋亦謂在下之大人也此以爻

與占者相為主賓自為一例若有見龍之德則為

利見九五在上之大人矣朱子曰乾卦他爻皆可

九五要作自家說不得兩個利見大人向來人都

說不通九二有甚麼形影如何教見大人向來人都

占得此二爻便可見大人不必說大人向來人都

者當不此得見龍飛龍則占者為客利見大人向來人都

人即九二九五之德見龍飛龍是也若潛龍君子

則占者自當之矣○臨川吳氏曰凡卦畫陽為大人

陰為小○三畫卦言二為大人九居二故畫陽為大人

人也○季峯胡氏曰龍以九象見而在田者其道為大人

畫言則初二地九二地九五象大人在田三畫象則六

與五本大人位故九二九五象大人九二方出潛而

猶未大顯是有大人之德未有大人之位者也本

象引為揚厲學
女辭屬字死
殆不同故語
錄云厲無咎
是句

辨辨序云
辨辨序云
辨辨序云
辨辨序云

易經

九

九

九

九

九

九

九

九

本義九陽爻三陽位重剛不中居下之上乃危地也然性體剛健有能乾乾惕厲之象故其占如此

君子指占者而言言能憂懼如是則雖處危地而

无咎也朱子曰九三以過剛不中而處危地當終

只是如此乾乾九三以過剛不中而處危地當終

中居下之上有強九三以過剛不中而處危地當終

言乾乾惕厲之象故其占如此

於是一句他後而巳有言有乾乾惕厲之象故其占如此

曰屬多是陽後而巳有言有乾乾惕厲之象故其占如此

得是未有不正而說利者如云久惕厲可

象三象三下卦之終故諸爻多於三言終夕亦三

象三象三下卦之終故諸爻多於三言終夕亦三

象三象三下卦之終故諸爻多於三言終夕亦三

象三象三下卦之終故諸爻多於三言終夕亦三

象三象三下卦之終故諸爻多於三言終夕亦三

九四或躍在淵无咎

傳淵龍之所安也或疑辭謂非必也躍不躍唯及

時以就安耳聖人之動无不時也舜之歷試時也

亦不問胡先生解九四作太子恐不是卦義程子曰

君便作儲貳亦不害但當儲貳便做諸貳使九四近

沙隨程氏曰初與二既皆稱龍此爻雖不便休也即

上文知其為龍也亦猶大壯九三羝羊觸藩羸其
角而九四不言羊知藩決不羸即羊也○西溪李氏
曰或躍者飛之漸或在淵陰係之辭乾蓋疑於五也○潘
室陳氏曰龍之象也善言善補過之辭乾聖人之事而九
三九四皆以无咎言何也曰易之辭因不問聖人
處有當垂戒處故各係以无咎之辭因不問聖人
與凡人用之也易之為易謂變易不拘也辭因不問聖人
聖人之事則六十四卦之用
人之事則六十四卦之用
有窮矣豈所謂易者乎

本義或者疑而未定之辭躍者无所緣而絕於地
特未飛爾淵者上空下洞深昧不測之所龍之在
是若下於田或躍而起則向乎天矣九陽四陰居
上之下改革之際進退未定之時也故其象如此
其占能隨時進退則无咎也
朱子曰淵與天無實

留青見
作人以奇偶西
画交午以定
四方中央之位
也小象加上下
画作主以象天
地數之中也

九五飛龍在天利見大人

底之物躍是即不著地了兩脚跳上去底意思
雖下於田田却是個平地淵則通上下一躍即飛
在天○山齋易氏曰九四已離下外故謂之躍猶
在上謂之在下故謂之在淵者淵乃龍之所宅非在田之此在田
反謂之在淵者淵有可變之道也○建安氏曰九
不能變而在淵有可變之道也○建安氏曰九
為陽動故言躍四為陰虛故象淵或疑之
也進則言躍退則言淵出處如此可无咎矣○
胡氏曰其進也上則在淵出處如此可无咎矣○
或言審於進也淵以在言安於退也

傳進位乎天位也聖人既得天位則利見在下大
德之人與共成天下之事天下固利見夫大德之

君也
龜山楊氏曰此飛龍在天利見大人之謳歌朝覲時也○朱子

應同氣相求水流濕火就燥雲從龍風從虎聖人
物觀解利見大人只是言天下利見夫大德之君

古於元元則貪位慕祿不知進退存亡其悔宜矣
老老奔奔君臣之問皆有是道伊尹復政厥辟周公復子
明時極則變變則通此无悔之道也
進齋徐氏曰堯老而

本義 上者最上一爻之名亢者過於上而不能下

之意也陽極於上動必有悔故其象占如此

九亢龍有悔若占得此爻必須以亢滿為戒當極

抵於盛時便須慮其亢如這般處最是消退之大義大

是理勢如此又曰當極盛之時便須慮其亢如當

老之時須交付與舜若不尋得舜便交付與他則

有占无象象在占中象无占占在象中如乾卦初

二五上分象與占九三終日乾乾夕惕若躍在淵似

辭也而曰終日夕象在其中九四或躍在淵似

若專言象也而曰或曰象在其中九四或躍在淵似

不同者勿用禁之之辭利見幸之之辭无外謂如

此而後无咎勉之之辭有悔憂之之辭觀乾一卦

大緊可見矣且卦之內卦之內卦之內卦之內卦之內

之終曰有悔坤六三內卦之內卦之內卦之內卦之內

豈非發諸卦之凡例乎○李氏曰乾陽物也消息

盈虛有時龍陽類也潛見躍飛亦有時聖人能德

也升進退亦有時交序可知矣○沙隨程氏曰

易以道義配禍福故為聖人之書陰陽家約言禍

福而不得正而斃則曰凶故王仲淹曰東房郭美古

曰吉常人也○雙湖胡氏曰文王於乾无妄象

用九見群龍无首吉

蓋以亂常人也○雙湖胡氏曰文王於乾无妄象
象六爻以六龍即象而元亨利貞直占辭耳周公始
有馬之象而為首為君為父為玉為金之名說卦大
備後之象學者各擬三聖而論庶無惑於紛紜之
多有不難通者矣又難明於象象明則道義而辭變
亦有補於世教云

傳 用九者處乾剛之道以陽居乾體純乎剛者也

剛柔相濟為中而乃以純剛是過乎剛也見群龍

此之讀者豈思
之蓋古易經自
經傳自傳元不
相混但求得見
台身元本且以
意義度之此後
心大抵當云易
上經四字例乃附
其下云亦即元
王所繫之辭
傳者孔子所釋
衆經之辭也後
凡言傳者倣此

无首即坤之牝馬先迷也利永貞即乾之不言所
利也○用九不用七且如得純乾卦皆七效這却
是不變底他未當得九未在這交裏而所以只占
上面象辭用九蓋是這底○群龍无首這便利
牝馬者為不利而却利牝如西南得明東北喪
明皆是无頭底又曰卦之本體元是六龍今變為
陰頭面難變彈身却曰只是龍只一似无頭龍相
似○變故以九其所古者名六爻不謂六爻皆九
其變故以九其所古者名六爻不謂六爻皆九
其不可也七以八常而九六卦皆然特於乾坤
餘可知耳○雲峯胡氏曰卦主乎用故用九故先
先坤艮動者為主也交主乎用故用九故先
七言乾主者為主也交主乎用故用九故先
行六爻俱不變而坤主行也中一爻二爻不
未嘗不用七但遇七八爻常多九爻常少不
少為主故常用九六易變易也九爻常少不
八十四爻故常用九六易變易也九爻常少不
皆用九六爻

彖曰大哉乾元萬物資始乃統天

本義 彖即文王所繫之辭傳者孔子所以釋經之

辭也後凡言傳者倣此○此專以天道明乾義又

析元亨利貞為四德以發明之而此一節首釋元

義也大哉歎辭元大也始也乾元天德之大始故

萬物之生皆資之以為始也又為四德之首而貫

終乎天德之始始故曰統天或問贊易之贊朱子曰

之類是贊又曰凡彖辭象辭皆押韻○乾者萬物

利貞而對坤而言天地之道也元者萬物之始對亨

謂入自是天之性不是兩個物事如人之精神豈可

資於事以形辨而言乾元即天之所以為天者也

六位各以時成而乘此六陽以行天道是乃聖人

之元亨也宋子曰乾四德元最重其次貞亦重以

以終非終則元始也乾四德元最重其次貞亦重以

始則元終則貞乾四德元最重其次貞亦重以

為元成六交之立乾四德元最重其次貞亦重以

時而初九二之半乾四德元最重其次貞亦重以

也所謂亨九四與九乾四德元最重其次貞亦重以

上九即所謂貞蓋聖乾四德元最重其次貞亦重以

位各以時成乘此六乾四德元最重其次貞亦重以

所動乃天而復始應乾四德元最重其次貞亦重以

惟其動乃天而復始乾四德元最重其次貞亦重以

當天而見御天六龍乾四德元最重其次貞亦重以

乘六龍以御天六龍乾四德元最重其次貞亦重以

交之義者見飛躍以乾四德元最重其次貞亦重以

下之聖人便是天聖乾四德元最重其次貞亦重以

之六龍曰聖人乾之乾四德元最重其次貞亦重以

之用統如身之統四乾四德元最重其次貞亦重以

此氏曰聖人乾之元乾四德元最重其次貞亦重以

以重卦言之乾下三乾四德元最重其次貞亦重以

終乾道乃革所以先乾四德元最重其次貞亦重以

曰乾道乃革所以先乾四德元最重其次貞亦重以

乾道變化各正性命保合太和利貞

本義變者化之漸化者變之成物所受為性天所

賦為命太和陰陽會合冲和之氣也各正者得於

有生之初保合者全於已生之後此言乾道變化

如正月初百
漸至三
十九日三
月初則
正月一
而成也
化亦是
以化為成

九

无所不利而萬物各得其性命以自全以釋利貞

之義也且子曰乾道變化似是不比繫辭所說亨底化字

各正性命他大元亨時雖正了然未成性命乾道是乾道有

統說成如那百穀堅實出方喚大率天性命乾道是乾道有

形了重濁底乾言深得此子情曰其實乾道天地是乾道有

命是乾道化之漸木者變况一成如昨日是個混全名正互換

問變者化之漸木者變况一成如昨日是個混全名正互換

秋為變者化之漸木者變况一成如昨日是個混全名正互換

又曰如化之漸木者變况一成如昨日是個混全名正互換

成固是化之漸木者變况一成如昨日是個混全名正互換

漸蓋是化之漸木者變况一成如昨日是個混全名正互換

日則化之漸木者變况一成如昨日是個混全名正互換

而變短此等字須當通看乃得這道大則又化至二月又化

天變短此等字須當通看乃得這道大則又化至二月又化

處却是不行各正性命之命說人謂性孟子道性善使

是就人身正說性易之命所言却謂性孟子道性善使

相渾淪如一化各正性命之命所言却謂性孟子道性善使

成粟復本形各成百粒生每粒管一個已完全又將

這百粒去分去物各成百粒生每粒管一個已完全又將

正性命合大和聖人各為乾卦發此個兩性命最好人

得個皮殼包裏在裏是當初合下分付底保合便生

有也天皮殼包裏在裏是當初合下分付底保合便生

息及其萬物化生之後則保合萬物此大和乃有利貞其生

生不窮如一粒保合萬物化生之後則保合萬物此大和乃有利貞其生

變者萬物之出機元亨是也化者萬物之入機利貞是也物以氣之運言則變者其漸化者其成皆天所命也謂之各正性命之稟也乃性之所流行而不易謂之保合則性之存也又命之所元資始之理固在其中矣以漸而變化之謂和乾之不變固則泄不以時凡雨雪不應水泉不收於冬者伏陰冬華春實皆天地之沴氣也故歛之於冬者萬物之所以止也

首出庶物萬國咸寧

傳卦下之之字辭為彖夫子從而釋之通謂之彖

彖者言一卦之義故知者觀其彖辭則思過半矣

大哉乾元贊乾元始萬物之道大也四德之元猶

五常之仁偏言則一事專言則包四者萬物資始

乃統天言元也乾元統言天之道也天道始萬物

一更有萬字物資始於天也雲行雨施品物流形言亨

也天道運行生育萬物也大明天道之終始則見

卦之六位各以時成卦之初終乃天道終始乘此

六爻之時乃天運也以御天謂以當天運乾道變

化生育萬物洪纖高下各以其類各正性命也天

所賦為命物所受為性保合太和乃利貞保謂常

存合謂常和保合大和是以利且貞也天地之道

常久而不已者保合大和也天為萬物之祖王為

萬邦之宗乾道首出庶物而萬彙亨君道尊臨天

位而四海從王者體天之道則萬國咸寧也

程子曰

明終始人能以當天大事○乾之終始便知六位時成却時
 乘六龍以當天大事○乾之終始便知六位時成却時
 以天地萬物為一○朱子曰伊川語錄中說仁者
 手筆只云四德又曰仁者極平實學之公善之本也易傳專
 言則包四德之元○說仁者極平實學之公善之本也易傳專
 只此兩處說元○說仁者極平實學之公善之本也易傳專
 ○問四德之元○說仁者極平實學之公善之本也易傳專
 包四者元○說仁者極平實學之公善之本也易傳專
 始成此偏言也○說仁者極平實學之公善之本也易傳專
 分也○說仁者極平實學之公善之本也易傳專
 言也○說仁者極平實學之公善之本也易傳專
 端是也○說仁者極平實學之公善之本也易傳專
 惡到是非仁也○說仁者極平實學之公善之本也易傳專
 上資始元非也○說仁者極平實學之公善之本也易傳專
 物資始元非也○說仁者極平實學之公善之本也易傳專
 則生仁便之長在天地利則生物之意○說仁者極平實學之公善之本也易傳專
 若言仁便之長在天地利則生物之意○說仁者極平實學之公善之本也易傳專
 也苟傷著這生意則仁本之意○說仁者極平實學之公善之本也易傳專
 仁去那義上發若辭讓也○說仁者極平實學之公善之本也易傳專
 非也○說仁者極平實學之公善之本也易傳專
 禮智又曰元只是初底便是不仁○說仁者極平實學之公善之本也易傳專
 其在人如惻然有隱初來底意思便是前如章之芽

謂看雞雛可以觀仁○為是那嫩小底便有仁底意
 思在若一能知得所謂元○說仁者極平實學之公善之本也易傳專
 貞言則一事者須要得知○說仁者極平實學之公善之本也易傳專
 偏言則一事者須要得知○說仁者極平實學之公善之本也易傳專
 之元貞一事者須要得知○說仁者極平實學之公善之本也易傳專
 也若以一年之計○說仁者極平實學之公善之本也易傳專
 清和便是一歲之元○說仁者極平實學之公善之本也易傳專
 冬十月便是亨之元○說仁者極平實學之公善之本也易傳專
 德之元○說仁者極平實學之公善之本也易傳專
 此段只於易一元者善之偏言○說仁者極平實學之公善之本也易傳專
 下之動貞夫一者善之偏言○說仁者極平實學之公善之本也易傳專
 說一動貞夫一者善之偏言○說仁者極平實學之公善之本也易傳專
 義則又管攝禮智二者也○說仁者極平實學之公善之本也易傳專
 實節文斯二者是也○說仁者極平實學之公善之本也易傳專
 始則見卦道之六位○說仁者極平實學之公善之本也易傳專
 耶抑說乾道之六位○說仁者極平實學之公善之本也易傳專
 一以明此語證之○說仁者極平實學之公善之本也易傳專
 以時成以此語證之○說仁者極平實學之公善之本也易傳專
 作乾道出庶物何國○說仁者極平實學之公善之本也易傳專
 出庶物何國○說仁者極平實學之公善之本也易傳專
 位自古萬國隨在隨足何嘗不成但人不能明乾六首

之終始故自見其不成其實六位元不曾損壞也
苟大明乾之終始則寧事物物中六位歷然森列
更時俱成
更元新次

本義 聖人在上高出於物猶乾道之變化也萬國
各得其所而成寧猶萬物之各正性命而保合大
和也此言聖人之利貞也蓋宰統而論之元者物
之始生亨者物之暢茂利則向於實也貞則實之
成也實之既成則其根蒂脫落可復種而生矣此
四德之所以循環而无端也然而四者之間生氣
流行初无間斷此元之所以包四德而統天也其
以聖人而言則孔子之意蓋以此卦為聖人得天
位行天道而致太平之占也雖其文義有非文至

之舊者然讀者各以其意求之則並行而不悖也

坤卦 放此庶物之上首出無物須是聰明睿智高出

天下之聰明睿智足以有臨也須聰明睿智皆過於

人得位底若使聖人在下亦曰高卦大業是說如聖

首出庶物不必在上方方如孔子出類拔萃便

是亨是未通之者善也利是收未成底貞是性也陰也

○元亨是未通之者善也利是收未成底貞是性也陰也

○元亨是未通之者善也利是收未成底貞是性也陰也

○元亨是未通之者善也利是收未成底貞是性也陰也

○元亨是未通之者善也利是收未成底貞是性也陰也

○元亨是未通之者善也利是收未成底貞是性也陰也

○元亨是未通之者善也利是收未成底貞是性也陰也

象之象也
希見生象也
按其圖以相
其取各之曰象
故其為字從
人于象也

可見穀之實又復能生萌芽是元苗是亨稔是利成實是貞
穀之實又復能生萌芽是元苗是亨稔是利成實是貞
開而為亨結子為利成熟為貞
成而為全為利成熟為貞
子裏面合下都具了道有元禮之時有先後元利
貞便是如此發見不是說道有元禮之時有先後元利
亨利貞其發見不是說道有元禮之時有先後元利
序到發見其發見不是說道有元禮之時有先後元利
第生時有次第感而動却无仁義禮智又曰發時无次
易以義為利却成在第三曰禮是陽故曰義在第二
仁義禮智東西南北所謂元亨利貞循東南西北
北者以對說一固也孟子固之意彼知亦配冬也又曰貞
弗去之說乃貞固之意彼知亦配冬也又曰貞
五常為智孟子曰知斯二者勿去也又曰貞
弗去之說乃貞固之意彼知亦配冬也又曰貞
始去有兩義又云賢有兩龜蛇亦兩時為冬又曰貞
亦猶貞也○元亨利貞性也長收藏情也以禮讓
生以亨長以元利貞性也長收藏情也以禮讓
剛隱羞惡辭讓是非情也仁愛以義惡以禮讓
以智智者心也○性者非情也仁愛以義惡以禮讓
者性情之主也○性者非情也仁愛以義惡以禮讓

貞也元首者君之象也聖人出乎其類足以有臨
於天下然後萬國咸歸底輯寧也○雲峯曰曰文
王本從卜筮上說夫子則從義理上說故曰大曰
始以贊乾之元曰終曰始曰終曰始曰終曰始曰終
元亨而曰終始者終貞也始不貞无以貞元為元
之所元以消環而為貞窮也其釋利貞又曰首元
也非元无以環而為貞窮也其釋利貞又曰首元
也其在聖人則得天位又行天道而致太平之占蓋
乘六龍是得天位御天是行天道而致太平之占蓋
太平也柔傳主義理御天是行天道而致太平之占蓋
曷嘗不可推之卜筮哉

象曰天行健君子以自疆不息

傳卦下象解一卦之象爻下象解一爻之象諸卦

皆取象以為法乾道覆育之象至大非聖人莫能
體欲人皆可取法也故取其行健而巳至健固足
以見天道也君子以自疆不息法天行之健也本

傳陽氣在下君子處微未可用也**本義**陽謂九下

謂潛朱子曰潛龍兩字是初九之象初九之象初用兩字是謂潛朱子曰潛龍兩字是初九之象初九之象初用兩字是

龍者朱子曰其在下也諸爻皆如此惟則自分月朱子曰潛

用○朱子曰陽釋龍字下釋潛字在下故潛潛故勿

陰始朱子曰陰陽之稱始此蓋以六十四卦通例陰陽

初爻朱子曰即太極所生兩儀之一蓋以六十四卦通例陰陽

進退朱子曰往來之稱亦由是而著矣朱子曰夫

子於乾坤初爻揭陰陽二字以明易之大義乾初

言辭朱子曰在下坤初曰陰始疑扶陽抑陰之意已見於

見龍在田德施普也朱子曰九一

傳見於地上德化及物其施已普也朱子曰九一

九五朱子曰然後得其位朱子曰德施普也朱子曰龍在田則兩

澤膏朱子曰潤之象故曰德施普也朱子曰龍在田則兩

在下朱子曰而云德施普者如日方升雖未中天而其光

已无朱子曰所不被矣朱子曰雲峯胡氏曰小象提出一德字

見九二朱子曰之所謂大人者以德言非以位言也朱子曰二

二之朱子曰德施普者陽氣著見於地而普及於物此二

爻地朱子曰道也朱子曰二

終日乾乾反復道也朱子曰二

傳進退動息必以道也**本義**反復重複踐行之意

程子曰朱子曰反復道也言終日乾乾往來皆由於道也

三位朱子曰在二卦之中可進而可退而動循天理雖

危而朱子曰安也朱子曰廣平游氏曰釋終日乾乾動循天理雖

易簡朱子曰之理未嘗離也蓋君子之行無事而巳朱子曰皇

或躍在淵進无咎也

聖人朱子曰作而萬物覩則天德之故有反復不吝言矣

已矣朱子曰雖有為而未嘗為反復不吝言矣

下人朱子曰作而萬物覩則天德之故有反復不吝言矣

聖人朱子曰作而萬物覩則天德之故有反復不吝言矣

已矣朱子曰雖有為而未嘗為反復不吝言矣

下人朱子曰作而萬物覩則天德之故有反復不吝言矣

聖人朱子曰作而萬物覩則天德之故有反復不吝言矣

已矣朱子曰雖有為而未嘗為反復不吝言矣

下人朱子曰作而萬物覩則天德之故有反復不吝言矣

聖人朱子曰作而萬物覩則天德之故有反復不吝言矣

已矣朱子曰雖有為而未嘗為反復不吝言矣

下人朱子曰作而萬物覩則天德之故有反復不吝言矣

聖人朱子曰作而萬物覩則天德之故有反復不吝言矣

已矣朱子曰雖有為而未嘗為反復不吝言矣

下人朱子曰作而萬物覩則天德之故有反復不吝言矣

聖人朱子曰作而萬物覩則天德之故有反復不吝言矣

已矣朱子曰雖有為而未嘗為反復不吝言矣

下人朱子曰作而萬物覩則天德之故有反復不吝言矣

聖人朱子曰作而萬物覩則天德之故有反復不吝言矣

已矣朱子曰雖有為而未嘗為反復不吝言矣

下人朱子曰作而萬物覩則天德之故有反復不吝言矣

傳量可而進也一有字適其時則无咎也也一无本義可

以進而不必進也洞夫子加進字以斷其疑也

飛龍在天大人造也

易學云是聖德之大人與起在天子之位也

傳大人之為聖人一无之事也施以德言五之造

兼德與位言有其德无其位不敢作礼樂即所謂造也

本義造猶作也龍以飛而在天猶大人造者聖人作也

亢龍有悔盈不可久也

傳盈則變有悔也謂陰生以盈釋亢字不可久釋

有悔字人知其不可久而防於未亢之失則有悔者无悔矣○雲峯胡氏曰乾上九陽之盈盈則必消故不可久坤上六陰之虛虛則必息故稱龍焉

用九天德不可為首也

傳用九天德也天德陽剛復用剛而好先則過矣

東萊曰乾者萬物之首非有心於首萬物也雖為首而實未嘗為首也老子竊窺无首之義而曰後其身而身先居其後乃所以致其先跡雖不為首心實為首也現此可知老易公私之辨

本義言陽剛不可為物先故六陽皆變而吉○天

行以下先儒謂之大象潛龍以下先儒謂之小象

後放此資之以始乾為萬物之始故天下之時而皆變故有群

龍无首之象而君子身之則當謙恭卑順不敢為

天下先耳非謂天德不可為首也又非謂乾不為首也

進齋徐氏曰六爻皆用九則所資始而誰為首乎○

之極天之德也天德不可為首指卦之變言即坤无

變剛而能柔不為物先用坤道也○雲峯胡氏曰

節辭蔡氏曰爻飾也言辭也文叔爻象之辭以尽象象之意云云末細詳見

紫引之一說文言總指卦爻辭言此則其傳也

經言石首傳言不可為首為人之用九者言也易存乎用用易存乎人長丁夫反下長人同

文子曰元者善之長也亨者嘉之會也利者義之和也貞者事之幹也

傳它卦彖象而已獨乾坤更設元亨以發明其文義推乾之道施於人事元亨利貞乾之四德在

久則元者眾善之首也亨者嘉美之會也利者和合於義也貞者幹事之用也

和釋利義以幹釋貞義○平菴項氏曰以會釋亨義以爲元善之眾盛而嘉眾得其宜爲義義所成爲事一理而四名也○歸川吳氏曰大子於此釋元亨利貞四字而分爲四德後人因之以配春夏秋冬仁義禮智皆推廣而言之也

蘇紫溪曰利者非身之利也天下人之利也義字是處天下之人使之各得其宜大學之所謂絮矩是也義行於家則家之人交相安而和義行於國則國之人交相安而和又行於天下則天下之人交相安而和已即利也聖人之利在天下也故曰以義為利後世之利在一身故曰以利為利不利之間相去遠矣

講意云禮者天理之節大人之事之儀則也大小有偏上下有音而紀綱人道之始終進退有度升降有儀而經緯人文之曲折如三千三百何往而非燦然者也經禮曲禮何真而非燦然者也蓋時至子身而物莫不亨通德至子心而事莫不嘉美

木之身而枝葉所依以立者也或問元者善之長皆善也而元乃為四者之長是善端初發處也又曰萬物之生天命流行自始至終无非此理但初生之際淳粹未散元易見耳只如元亨利貞皆善而元則為善之長利貞皆是那裏來仁義禮

易經卷之六

節辭蔡氏曰夏飾也言辭也文叔象象之辭以尽象象之意云云末細詳見

經言无首傳言不可為首為人之用九者言也易存乎用用易存乎人

長丁夫反下長人同

文王曰元者善之長也亨者嘉之會也利

此篇卦名元者善之長也亨者嘉之會也利者宜也... 元者善之長也亨者嘉之會也利者宜也... 元者善之長也亨者嘉之會也利者宜也...

本義此篇申彖傳象傳之意以盡乾坤二卦之蘊

而餘卦之說因可以例推云○元者生物之始天

地之德莫先於此故於時為春於久則為仁而衆

善之長也亨者生物之通物至於此莫不嘉美故

於時為夏於久則為禮而衆美之會也利者生物

之遂物各得宜不相妨害故於時為秋於久則為

義而得其分之和貞者生物之成實理且備隨在

各足故於時為冬於久則為智而為衆事之幹幹

木之身而枝葉所依以立者也

皆善也而元乃為四者之長是善端初發處也又曰萬物之生天命流行自始至終无非此理但初生之際淳粹未散元易見耳只如元亨利貞皆是善而元則為善之長利貞皆是那裏來仁義禮

智亦皆善也。而仁則為萬善之首。義禮智皆從這
 裏出耳。又曰：仁是惻隱之長，兄管屬得義禮智之
 者，善之長。智三者，仁是長，兄管屬得義禮智之
 之長，竟得此字，較好。是記一穆姜所誦之語，謂元者
 會萬物到此，皆盛大長茂，無不美。處是亨，蓋自春
 嘉是美，物暢茂，物皆豐盈，咸遂其美。然若只春至
 是萬物暢茂，物皆豐盈，咸遂其美。然若只春至夏
 此他物不如此，又不可分。至如親其親，長其長，則
 此方謂之如會。此義之如會，此義之如會，此義之如會
 是義之如會。此義之如會，此義之如會，此義之如會
 如君臣父子，不得其親，其宜不此。便和與人處，安
 利如君臣父子，不得其親，其宜不此。便和與人處，安
 乃和處之。蓋嚴肅之氣，義之分，別似乎無情，却
 是利隨之。是那義裏面，生義出來，而萬物不情，却
 利便隨之。是那義裏面，生義出來，而萬物不情，却
 一截底。○孔子却說：利者，義之和也。○利者，義之和也。
 只義和處，便利。利者，義之和也。利者，義之和也。
 不逆了。物處，便利。利者，義之和也。利者，義之和也。
 只以爲正。物處，便利。利者，義之和也。利者，義之和也。

君子體仁足以長人

亦未推得。到知上，看得來，合是如此。知是，那
 事變底。一件物事，所以爲事，之幹。又曰：正字也。
 固字意思，但不分。明明終是欠闕。正如孟子所
 斯二者，弗去是也。知斯是正，意弗去是。固意，貞
 是固得恰好。如尾生之信，是正意。弗去是。固意，貞
 方是貞問，又有所謂。正而固守之。如何曰：固也。
 意思是貞問，又有所謂。正而固守之。如何曰：固也。
 意思只是不可。以爲正，而固守之。如何曰：固也。

傳體法於乾之仁，乃爲君長之道。足以長人也。體

仁體元也。比而效之，謂之體。宋子曰：仁如體物。

骨子仁是。個道理，湏是有這個人。方在，那仁如體物。

長人作。體而效之，謂之體。宋子曰：仁如體物。

就人上說。曰：然君子行此四德，則仁是爲仁。子只應

仁也。○東萊呂氏曰：仁者，人也。而效之，謂之體。宋子曰：仁如體物。

也。仁乃天地生物之心。君子能躰之，以身則念之。

易經卷一

五

整者利物者蓋物有
萬類其各有定理也

皆仁而有博施濟眾之功故足以長人如克長克
君之類是也○爾平游氏曰仁為眾善之首故足
以長人猶萬物發育乎春而震為長子也

嘉會足以合禮

傳得會通之嘉乃合於禮也不合禮則非理豈得
為嘉非理安有亨乎雷氏曰嘉美於中而其
德克實然後動與理合也

利物足以和義

傳和於義乃能利物豈有不得其宜而能利物者
乎程子曰陰為小人利為不善不可一緊論夫陰
助陽以成物者君子也其害陽者小人也夫利

物各得其分便是利只是當然而然便安不問曰是也
便和合於義此句都說不切○問曰是也
物各得其分便是利只是當然而然便安不問曰是也

貞固足以幹事

傳貞正一作固所以能幹事也東萊曰氏曰世人多
固者不能幹事此蓋錯認朴拙為貞固耳殊不知

世所謂固者雖能取辨目前然不貞不固終必
敗事故惟貞固者為能幹事也

本義以仁為體則無一物不在所愛之中故足以

長久嘉其所會則無不合禮使物各得其所利則

義無不和貞固者知正之所在而固守之所謂知

而弗去者也故足以為事之幹朱子曰仁來為我之體

我之體便都是仁也又曰本義云以仁為體者沈

事親是也義之
實從克是也知
之安知斯二者
弗去是也

言自家一甚個分身體元來都是仁只曰本義說
為禮嘉美也謂之嘉會集齊其底意思許多嘉美
合禮此故謂之嘉會集齊其底意思許多嘉美
奏到禮嘉美也謂之嘉會集齊其底意思許多嘉美
中禮人修為便處嘉旋皆中乎禮可特是容周旋
好而巳須是動容周旋皆中乎禮可特是容周旋
就以合禮則嘉字却輕會字是實又曰嘉會雖是
禮後底事然這意思却會字是實又曰嘉會雖是
說到那禮在然能物各得便利則各便利則各便
自和義在然能物各得便利則各便利則各便
謂戰國時利便足以外別討個利字是物各便利
其親未有利而後論其君之利又曰利未底有仁
此句最難看義也若徒謂利又曰利未底有仁
如武王伐紂義也若徒謂利又曰利未底有仁
財發粟而後可義也若徒謂利又曰利未底有仁
外分截成兩段子看其義若如此說則下是義
初則甚嚴如男正位乎外女正位乎內是義
外則甚嚴如男正位乎外女正位乎內是義
犯之辦君尊於上臣恭於下尊卑大小截然不可
犯之辦君尊於上臣恭於下尊卑大小截然不可

孰大於是至於天地萬物無一不得其所以
之也○却說利物足以及之義中便有一不
義也○却說利物足以及之義中便有一不
業貞固者正而固守之貞固者正而固守之
所自為事之幹欲為守之貞固者正而固守之
起自為事之幹欲為守之貞固者正而固守之
同曰一禹北元者便善之用兩下方能盡之
四德一禹北元者便善之用兩下方能盡之
然君子曰仁足者善長人理以下四句說天德
元只是善足者善長人理以下四句說天德
統於此故於時為春嘉美於人為仁始於此
自來說者多不為明嘉美於人為仁始於此
會猶言齊好也春嘉美於人為仁始於此
洪纖高下各暢茂蓋春生萬物未大故齊到夏
不暢茂其各暢茂蓋春生萬物未大故齊到夏
大暢茂其各暢茂蓋春生萬物未大故齊到夏
故於時為夏於人則禮儀三百威儀三千
之於萬物至此各遂其性乃事理之至
於時為夏於人則禮儀三百威儀三千
歛成實事理至此各遂其性乃事理之至
智此天德之自然其在君子所當從事於此者則

必辨仁乃足以長人嘉會足以合禮
義貞固足以幹事此四句倒用上而
力辨者以仁為辨蓋仁不在所愛所
皆從我發出故無物不在所愛所以
足以其合禮者蓋其厚薄親疎尊卑
有美其所以會者蓋其厚薄親疎尊
利物是足斷制者使物各得其宜
和正所以為義之固守而不自固足
其正之所在以立蓋正而非能固足
言事之智至以能立事也非如版之
人則智所以能立事也非如版之
可欺瞞所以能立事也非如版之
築牆必立一木於中為骨俗謂之
不可築橫曰楨有曰幹是謂之
是謂之非陰也○雲峯曰氏曰元
二謂之一陰也○程傳曰乾元亨
蓋前四句天德之自然而未

君子行此四德者故曰乾元亨利貞

人事之當然乃人之所以全其天又曰
存諸中嘉會則美見乎外利物有以
固以守於中則美見乎外利物有以
義以理言而幹事則為人貞固者仁
藏也後四句和義則由用固者仁
會合禮利物和義則由用固者仁
回在乾為元亨利貞在君子為仁
智而貞固者智之義也非智及安能
交接即貞下起元之義也

傳行此四德乃合於乾也**本義**非君子之至健无

以行此故曰乾元亨利貞○此第十節申彖傳之

意與春秋傳所載穆姜之言不異疑古者已有此

語穆姜稱之而夫子亦有取焉故下文別以子曰

表孔子之辭蓋傳者欲以明此章之為古語也問

者也不易乎世不成乎名避世无悶不見

是而无悶樂則行之憂則違之確乎其不

可拔潛龍也

傳自此以下言乾之用用九之道也初九陽之微

龍德之潛隱乃聖賢之在側陋也守其道不隨世

而變晦其行不求知於時自信自樂見可而動知

難而避其守堅不可奪潛龍之德也

之樂與憂皆道也非已之私也

乾之用乾之時乾之義難分別到了時似用用似

許多名日須是逐一理會過少間見得一個却有

本義龍德聖人之德也在下故隱易謂變其所守

大抵乾卦六爻不言皆以聖人明之有隱顯而无

淺深也

朱子曰潛龍勿用何謂也以下大槩各就

確乎其不可拔非專為退避不改其操也憂樂行

不後之為意已其守无自而可奪如富貴不淫貧賤

而無淺深如所謂忠信六父皆以聖人明之有隱顯

安而何曰在孝者則忠信六父皆以聖人明之有隱顯

至誠閑邪存誠以問本義釋庸言庸行在聖則不然

皆聖人之德非是德自初九以至九漸漸而德無淺

深而位有高下也德所居之位有九同而德無不

樂音洛

個落着不雨都只恁地鵲突過

朱子曰潛龍勿用何謂也以下大槩各就

確乎其不可拔非專為退避不改其操也憂樂行

不後之為意已其守无自而可奪如富貴不淫貧賤

而無淺深如所謂忠信六父皆以聖人明之有隱顯

安而何曰在孝者則忠信六父皆以聖人明之有隱顯

皆聖人之德非是德自初九以至九漸漸而德無淺

深而位有高下也德所居之位有九同而德無不

大雅思新云不
頭亦臨無射亦
保傳云言文王
在聖門之內則
極其和之雖先
厚射亦常有
所存

講意三進德者聲
日新而幸高明也
葉者發其日積聖
于廣也居子乾而
若為地而已

見和在這裏要去閑他則心便一了所以說道閑
和則固一矣既一則和便自不能入便更不消說
又去閑和

本義正中不潛而未躍之時也常言亦信常行亦

德也者釋大人之為九二也

德也猶自閑和存誠便是無教亦保之至到這裏不消

當保也保者持守之意乾之九二保雖無厭教亦

來若九三剛而信常行既乾之九二保雖無厭教亦

兩處說九三剛而信常行既乾之九二保雖無厭教亦

君德言雖不當大人之位故互有君德所以德正中也

外入欲說得這誠自閑我有故存之欲便存得一分天

事信謹之始便善世不伐德博而化蓋君德雅

則勿用三則危四則或上則悔夫乾天德聖人之

有過於中者乎厚齋馮氏曰易者天下之至善豈

道先儒謂誠教者聖學之源皆出於此隆山李

九三曰君子終日乾乾夕惕若厲无咎何

謂也子曰君子進德脩業忠信所以進德

也脩辭之其誠所以居業也知至至之可

與幾也知終終之可與存義也是故居上

與幾也知終終之可與存義也是故居上

易經大...

易經大...

位而不驕在下位而不憂故乾乾因其時而惕雖危无咎矣

傳三居下之上而君德已著將何為哉唯進德脩業而已內積忠信所以進德也擇言篤志所以居業也知至至之致知也求知所至而後後一就至之知之在先故可與幾所謂始條理者知之事也知終終之力行也既知所終則力進而終之守之在後故可與存義所謂終條理者聖之事也此學之始終也君子之學如是故知處上下之道而无驕憂不懈而知懼雖在危地而无咎也

程子曰忠信為基本所以

孟子萬章下孔子之謂集大成集大成也者金聲而玉振之也金聲也者始條理也玉振之也者終條理也始條理者智之事也終條理者聖之事也
言脈絡指象音而多也智者知之所及聖者德之所就也
聲為曰居上位而不驕居下位而不憂志且早也此進德脩業者能之

終之故可知也存義知至是致知傳學明辨審問慎思皆因其始條理故能終條理猶知之如始條理終條理因知其始條理故能終條理
○**學者**且至至之始條理故能終條理
○**知幾**安能先識至處便從此至之學是可知與幾也如非
之然後可以守義
○**實心**擇言篤志是實事擇言是脩辭云內積忠信是
明道論脩辭之誠所以居業說得來洞洞流轉
若伊川以篤志解立其誠便緩了又曰伊川說內

易經六卷 十七 經一

積忠信積字說得好○知至至之主知終終之
句則以知終為輕而終之二字為重

本義忠信主於心者无一念之不誠也脩辭見於

事者无一言之不實也雖有忠信之心然非脩辭

之誠則无以居之知至至之進德之事知終終之

居業之事所以終日乾乾而夕猶惕若者以此故

也可上可下不驕不憂所謂无咎也宋子曰進德

然包括道理最可玩味○忠信所以進德忠信只

是實其心之發然從知上來吾心以知得是非端的

是如如此此心便實實便忠信吾心以為實然從此

做去即此是進德處脩辭立誠又是我進德事問立誠

不就制行上說而特指脩辭何也曰人誠處立誠

在言語上又曰人多將言語做沒緊要容易說出

來若一誠底許多道理脩辭立誠便要大忠信進德

得脩辭立誠底許多道理脩辭立誠便要大忠信進德

思信若口不擇言逢事便說只這忠信亦被用得

動盪立不住了○志信是知得到真實極至處脩

辭立誠是故到真實極至處若不是真實知得若

個甚麼前頭黑宰宰地如何進得去既知得若不

真實去做那個道理也虛底道理而已忠信進德

處所謂忠信也只是虛底道理而已忠信進德

辭立誠居業工夫之條件也知至至之可與脩辭

誠便之誠居業工夫之條件也知至至之可與脩辭

大抵以忠信為本忠信至知終惟實了方會如此

同且如破釜醜屍廬舍持三日糧示士卒必死
 遠心如此方會斲殺忠誠處如惡臭如好色
 進德又曰忠物皆見得如誠此純是上天理會
 直是事事物物却脩辭立誠下就確確一理會
 不立誠只如此了人特立誠若還脫空辭語誠
 是立誠如今人便於平別明道所發言辭氣上
 又曰脩辭立誠只於實事者淺深發言辭氣上
 思與不見其義以方外之實事者淺深發言辭
 妄便見其德之厚薄所養之地氣力自別閑存
 與閑邪存誠相似否曰他地氣力自別閑存誠
 大段用力脩辭却立誠大段著氣力自別閑存
 般說至脩業却言居業何也曰脩業二只
 只是未脩則當逐日脩之既脩則常為此是
 屋宇未脩則當逐日脩之既脩則常為此是
 又新業却須著居脩業便居之進德是
 所亡只管進前去居脩如月无忘其所能至
 忠信進德之事始脩辭立誠是終事人至
 忠信進德之事始脩辭立誠是終事人至
 忠信進德之事始脩辭立誠是終事人至

底字進德是日日誠與知終終之日可與存義
 方架這屋相似居業是據見成底屋居之知
 與理會到至微處至之謂意思也隨他到那
 也隨他到那微處至之謂意思也隨他到那
 前而這是個道理便能日進向去存義可與
 義只是這道理便能日進向去存義可與
 義只是這道理便能日進向去存義可與
 意肯要如昨日是無常日強去為善今肯
 與立可與去為善無常日強去為善今肯
 知終之與權之可與同又曰知至至之
 如去長安未到長安却知那處未去從後
 行去長安未到長安却知那處未去從後
 至之未做是到那裏先知得如此所以進
 字貼著那幾字明字又貼著那所以進
 守業今日如幾字明字又貼著那所以進
 只這裏終居此字貼著那所以進
 德只就心上說義是那存字底道又問終
 其義相近如說義是那存字底道又問終
 難得分曉須如何作四截說行去至是那
 是終其到處至之是須截說行去至是那

要守到那處上兩個知字却一般迂書所謂知至
至之却主知也終要得守之知如主此也均信又詳其於心者
說所以下以進德此忠信也知至此知終忠信又詳其於心者
上之序如德此忠信也知至此知終忠信又詳其於心者
所以為內外兩進而非判然其所以然也知至此知終忠信又詳其於心者
道之所止至之乃行矣而驗其所以然也知至此知終忠信又詳其於心者
其知道之極致而終之乃行矣而驗其所以然也知至此知終忠信又詳其於心者
明終日而乾行而終之乃行矣而驗其所以然也知至此知終忠信又詳其於心者
有易處九三他處一貴賤之分所以說得如此九唯柔處有
正中便不將去如乾卦之分所以說得如此九唯柔處有
便是一徑前做將去如乾卦之分所以說得如此九唯柔處有
却是一徑前做將去如乾卦之分所以說得如此九唯柔處有
見得方內能恁地去更有勇猛所分所以說得如此九唯柔處有
敬以直內能恁地去更有勇猛所分所以說得如此九唯柔處有
又曰忠信所以進德未乾健工龍夫蓋是精氣固執自
執曰忠信所以進德未乾健工龍夫蓋是精氣固執自
有不業日進而德不自已坤如活工龍夫蓋是精氣固執自
守依文接本亦做將去所以為順辛者事也忠信進

德備辭立誠與敬以直內義以方外分萬乾坤蓋
取健順二卦陰虛又曰便是自個篤實致義便是個虛
靜故曰陽實陰虛又曰便是自個篤實致義便是個虛
心都說了坤規矩有後行之一節只是乾是聖人持守柔
順貞固循規蹈矩有後行之一節只是乾是聖人持守柔
自自然然坤規矩有後行之一節只是乾是聖人持守柔
氏曰此言進德之實業也君德誠有用力處○厚齋
日乾乾夕惕若實業也君德誠有用力處○厚齋
自王乾夕惕若實業也君德誠有用力處○厚齋
之尤難進德之實業也君德誠有用力處○厚齋
故可心進德之實業也君德誠有用力處○厚齋
主於新辭見於事主於心○厚齋
者日新而辭見於事主於心○厚齋
字釋曰終日存居者一定而○厚齋
下釋曰終日存居者一定而○厚齋
不駟不憂釋无咎之義也○厚齋

九四曰或躍在淵无咎何謂也子曰上下

高力智友

无常非為邪也進退无恒非離群也君子進德脩業欲及時也故无咎

傳或躍或處上下无常或進或退去就從宜非為邪狂非離群類進德脩業欲及時耳時行時止不可恒也故云或深淵者龍之所安也在淵謂躍就所安淵在深而言躍但取進就所安之義或疑辭隨時而未可必也君子之順時猶影之隨形可離非道也**本義**內卦以德學言外卦以時位言進德脩業九二備矣此則欲其及時而進也或問九四亦欲及時如何**朱子曰**君子進德脩業非但為一身亦欲有為於天不及時是及時而進蓋進德脩業

丹銘統錄云出則龍必從之猶風出則虎必從之猶龍曰龍從雲而虎從風也今按此說甚異論諸家而理至氏意起必雲而謂龍能致雲非也虎出必風而謂虎能致風非也猶蟻從蟻而謂蟻必能致蟻非也

九三已備此則欲及時以進耳又曰上下无常進退无恒非為邪狂非離群類隨時而變動靜不失其宜乃進德脩業之實也○九四中不在人則進而至于九五之位亦无嫌矣但君子本非有此心故云或躍而此又非為和也等語釋之○問內卦以德學言外卦以時位言曰雖言德學而時位亦在其中非德學何以處時位○**雲峯**胡氏曰三自昔聖賢處此惟在進德脩業而已况二爻在上下進退之間乾道變化而見其妙知道者所謂窮理盡性以至於命也進脩之要孰大乎此

九五曰飛龍在天利見大人何謂也子曰

同聲相應同氣相求水流濕火就燥雲從

龍風從虎聖人作而萬物覩本乎天者親

乃晉氣感斯現謂能作電可乎古人多劍語成文後人不達便成帶戈在樂音庚時谷風起音與景雲夢無怪乎今之說也

下本乎地者親下則各從其類也

人與聖人類也五以龍德升尊位人之類莫

不歸仰况同德乎上應於下下從於上同聲相應

同氣相求也流濕就燥從龍從虎皆以氣類故聖

人作而萬物皆觀上既見下下亦見上物人也古

語云人物論謂人也易中利見大人其言則同

義則有異如訟之利見大人謂宜見大德中正之

人則其辨明言在見前乾之二十五則聖人既出上

下相見共成其事所利者見大人也言在見後本

乎天者如日月星辰本乎地者如蟲獸草木陰陽

各從其類人物莫不然也

程子曰雲從龍風從虎

蒸然自出如濕物在日中氣亦自出雖木石之微

感陰氣尚亦有氣比龍之興雲不足推虎行處則

風自生○動植之物有得天氣多者有得地氣多

者本乎天者親上本乎地者親下然要之雖木植

亦兼直五行之性在其中只

是偏得土之氣故重濁也

本義作起也物猶人也觀釋利見之意也本乎天

者謂動物本乎地者謂植物物各從其類聖人人

類之首也故興起於上則人皆見之

朱子曰夫子

是解飛龍在天利見大人觀字分明是皆見數字

人作便飛龍在天利見大人觀字分明是皆見數字

所患无君不患无臣有出如雲從龍風從虎只怕不

臨川

比
 皆鳴而鶴鳴而子
 精而取於水於月
 求也濕者下地故
 然就之龍興則致
 虎也凡此六者皆
 故作於上而萬物
 風六句為此而後
 植之親上親下而
 之而親上各從其
 釋胡氏曰九五只
 為大者已釋於九
 之飛龍在天則至
 夫子之贊乾九五
 麟之於走獸鳳凰
 之於行潦類也聖
 譬喻作義理說而
 矣鑿其

亢曰亢龍有悔何謂也子曰貴而无位

有悔也

高而无民賢人在下位而无輔是以動而

傳九居上而不當尊位是以无民无輔動則有悔也本義賢人在下位謂九五以下无輔以上九過高志滿不來輔助之也○此第二節申象傳之意誠齋陽氏曰六龍之首故曰貴高自四以下皆從九五故曰无輔○進齋徐氏曰爻辭但言有悔而夫子以動釋之蓋吉凶悔吝生乎動也○臨川吳氏曰貴釋九之為龍高釋上之為亢无位者陽不敵陽位也无民者純陽无陰也九有三之賢在下而天時有悔者人事識時善處者雖亢而能不動斯亦不至於有悔矣

潛龍勿用下也

傳此以下言乾之時勿用以在下未可用也

此曰陽在下也以氣言

見龍在田時全也

傳隨時而止也

本義言未為時用也

終日乾乾行也

傳進德脩業也

或躍在淵自試也

傳隨時自用也

本義未遘有為姑試其可

飛龍在天上治也

傳得位而行上之治也

亢龍有悔窮之災也

傳窮極而災至也

乾元用九天下治也

傳用九之道天與聖人同得其用則天下治也

李氏曰四德獨舉一元何也元亨利貞同出於元

如循環然乾道之終則一元復用矣

雲云

蔡虛齋曰本義未字有與酌言猶人之位也非時所乘也非為時所乘也猶伊周不有天下之意

厚子齊馬氏曰舍與出舍於

雲云

治傳直吏反本義

治直吏反

本義言乾元用九見與他卦不同君道剛而能柔
天下无不治矣○此第三節再申前意或問乾元

治也宋子曰九是天德健中便自有順用之則天下治如下文乃見天則則便是天德與上文見群龍无首又別復一採看○雲峯胡氏曰乾元用九與他卦不同者蓋一百九十二爻皆用九各有所指乾之用九則獨以剛而能柔人君治天下之道當如是也所以與他卦不同

潛龍勿用陽氣潛藏

傳此以下言乾之義方陽微潛藏之時君子亦當
晦隱未可用也或問程易乾之用乾之時乾之義若移易得便不是本意看此三段只是聖人反復贊詠乾之德耳如上文潛龍勿用下也便是此段陽氣潛藏更是首段龍德而隱者也聖人反復受用以示人耳問聖人於文言只把故首理說曰

見龍在田天下文明

有此氣便有此理○厚齋馮氏曰孔子釋潛曰隱曰下藏隨事制義无不可也
傳龍德見於地上則天下見其文明之化也厚齋馮氏曰鮮榮明謂化之光顯○龜山楊氏曰樂則行之憂則違之孔顏之所同天下文明則孔子而已

終日乾乾與時偕行

傳隨時而進也本義時當然也
臨川吳氏曰行即此故曰與時偕行

或躍在淵乾道乃革

傳離下位而升上位上下革矣本義離下而上變

講意乾道乃革也自身言言曰女自理言言曰道言言草之時天命人心之理時則不容多進此未定之時王觀之時年

類亦二字

慶乃字重者以其居天子之位乃位之以天德也

革之時林氏栗曰初潛龍勿用而四乃革者言革潛為躍也

飛龍在天乃位乎天德

傳正位乎上位當天德德一作矣本義天德即天位也

蓋離也是德乃宜居是位故以名之單氏曰乾六

而五為天位此天德之得位者也

亢龍有悔與時偕極

傳時既極則處時者亦極矣隆山李氏曰時行則

極是為不知變進齋徐氏曰乾以德明爻初曰德之隱二曰德之中三四皆曰進德五曰位乎天德獨上不言德者過中非德亢則有悔故不言德

乾元用九乃見天則

傳用九之道天之則也天之法則謂天道也或問

乾之六爻皆聖人之事乎曰盡其道者聖人也得

失則吉凶存焉豈特乾哉諸卦皆然也本義剛而

能柔天之法也此第四節又申前意

中天之則也則者理之有限節而無過無不及者

也又曰夫子於文言傳釋義一彖六爻已竟又申釋

象傳至再以此見彖爻之辭義理無窮蘊與唯盡然

獨於乾卦如此者蓋以六十四卦之首卦故特致

詳此下重釋彖爻七節則與坤卦之首卦故特致

胡氏曰下文重釋彖爻七節則與坤卦之首卦故特致

以上又似說用位第二節初似說位二節似說位三

乾元者始而亨者也

乾始能以美利利天下不言所利大矣哉

傳乾始之道能使庶類生成天下蒙其美利而不

言所利者蓋无所不利非可指名也故贊其利之

大曰大矣哉本義始者元而亨也利天下者利也

不言所利者貞也或曰坤利牝馬則言所利矣

利貞而巳問程易謂无不利故不言利如何曰

利矣○節齋蔡氏曰坤利牝馬此所以為大也如

言利建侯利涉大川則言利矣○雲峯胡氏曰

言利始能以美利利天下利字中前猶即四德而二

之此則又合而一之曰乾元者始而亨始者元亨

者亦元也必合而亨一也利貞者性情也夫子

大哉乾乎剛健中正純粹精也

本義剛以體言健兼用言中者其行无過不及正

者其立不偏四者乾之德也純者不雜於陰陽粹柔

者不雜於邪惡蓋剛健中正之至極而精者又純

粹之至極也或疑乾剛无柔不得言中正者不然

也天地之間本一氣之流行而有動靜爾以其流

行之統體而言則但謂之乾而无所不包矣以其

動靜分之然後有陰陽剛柔之別也或問所謂流

乾道而言耶宋子曰大哉乾元萬物資始乾道變

化各正性命只乾便是氣之統躰物之所資始物

則為陽自其氣之靜而言則為陰所以陽常兼陰

卷之五

氏曰彖言元亨利貞屬之乾而文言以屬之君子
乾之德固在君子躬行中也彖傳言雲行雨施屬
之乾而文言以屬之聖人乾
之功固在聖人發用內也
行並下孟反未見之見賢遍反

君子以成德為行日可見之行也潛身之為
言也隱而未見行而未成是以君子弗用

也

傳德之成其事可見者行也德成而後可施於用
初方潛隱未見其行未成未著也是以君子
弗用也**本義**成德已成之德也初九固成德但其
行未可見朱子曰德者行之本君子以成德為

君子學以聚之問以辨之寬以居之仁以
行之易曰見龍在田利見大人君德也

心行出來方見這便是行問行而未成
是事業未成就問乾六爻皆聖人事安得
川云未成是未著莫是如此否曰雖是
初九行而未成問此只論事業不論德
如此費力且如伊尹居有莘之時便
是行以在固自可以見之
但者而言初九德成行以在固自可以見之
位其時位方當潛隱故其德行自可以見之
是以文辭以勿用言之也

傳聖人在下雖已顯而未得位則進德脩業而已
學聚問辨進德也寬居仁行脩業也君德已著利

見大人而進以行之耳進居其位若舜禹也進行

為道者伊傳也亦義蓋由四者以成大人之德耳

言君德以深明九上之為大人也

探計得當且放損寬大田地待綱類之自然以辨之既

九二故曰寬以學問之功德者道盛於六天之故不習無

不學則固無以然亦未嘗不德在人所事得於天之故不習無

務學則固無以然亦未嘗不德在人所事得於天之故不習無

無所以辨別也學問之美妙必張子之天德也

知所以辨別也學問之美妙必張子之天德也

皆通心術小則百物皆其必寬以張子之天德也

學聚則心術小則百物皆其必寬以張子之天德也

德化則五之所謂也此以首行也

行之事則所謂也此以首行也

所存則所謂也此以首行也

九三重剛而不中上不在天下不在田故
乾乾因其時而惕雖危无咎矣

傳三重重剛之盛也過中而居下之上上未至於

天而下已離於田危懼之地也因時順處乾乾乾

惕以防危故雖危而不至於咎君子順時兢惕所

以能泰也本義重剛謂陽爻陽位

卦以五為中三居二上過乎中也四居五下不及

乎中也在天五也人在田二也三上未至於五下已

離乎二而中處人位唯乾乾乾

九四重剛而不中上不在天下不在田中

重直龍反下同

節齋蔡氏曰

不在人故或之或之者疑之也故无咎

傳四不在天不在田而出人之上矣危地也疑者

未决之辭處非可必也或進或退唯所安耳所以

无咎也本義九四非重剛重字疑行在人謂三或

者隨時而未定也復之六四曰中行四居五陰之

中也益之三四皆曰中行三與四居六爻之中也

乾之二四亦居六爻之中而不言以不中稱之非

但謂其不中也謂其重剛而不中爾蓋下乾之剛

以二為中三則重剛而過乎中三乾之剛以五為

中四則重剛而不重及乎中過則憂不及則疑然憂

所當憂卒於无憂疑所當疑卒於无疑此二爻所以皆无咎也

於无疑此二爻所以皆无咎也

夫大人者與天地合其德與日月合其明

與四時合其序與鬼神合其吉凶先天而

後胡豆反

天弗違後天而奉天時天且弗違而况於

人乎况於鬼神乎

傳大人與天地日月四時鬼神合者合乎道也天

地者道也鬼神者造化之迹也聖人先於天而天

同之後於天而能順天者合於道而已合於道則

人與鬼神豈能違也程子曰大人者與天地合其

日若不一本安得先天而天弗違後天而奉天時

如鬼神言其功用天言其主宰易言天而奉天時

運亦如此如言天且弗違况於人乎况於鬼神乎
此只謂形而上者言以鬼神違天地矣○臨川吳
氏曰夫天專言非指輕清之氣為天地言之蓋以其
主宰日月四時鬼神皆天地之氣所為重濁之氣為
地也日月四時鬼神皆天地之氣所為四時有象
而照臨者為日月氣之循序而運行者為四時其
之伴來屈伸而生成萬物者為鬼神命名雖殊其
實一也其所所以理言故曰德日月四時鬼神
以氣言故曰明曰序曰吉凶也○雙湖胡氏曰天
地日月四時鬼神之與合亦合其道而已
者同一道也大人之與合亦合其道而已
本義大人即釋爻辭所利見之大人也有是德而
當其位乃可以當之入與天地鬼神本无干理特
蔽於有我之私是以括於形體而不能相通大人
无私以道為體高何彼此先後之可言哉先天不
違謂意之所為默與道契後天奉天謂知理如是

通鑑綱目四十五唐代宗紀永泰元年吐蕃退至邈川遇回紇復相與入封合兵圍涇陽
子儀嚴備不戰時二虜聞懷恩死已爭長不相睦子儀使牙將李光瓚詭回紇欲與共
擊吐蕃回紇不信曰郭公在此可得見乎光瓚還報于儀令衆寡不敵難以力勝昔與
回紇契約甚厚不若挺身說之平不戰而下也諸將請選鐵騎五百衝從子儀曰
此適足為害耳郭晞扣馬諫曰大人國之元帥奈何以身為虜餌子儀曰今戰則父子俱
死而國家危往以至誠與之言或幸而見從則四海之福也不然則身死而家全以
鞭擊其手曰去遂與數騎出使人傳呼曰公來回紇大驚大師藥葛羅執弓注
矢立於陳前子儀免胄釋甲投鎧而進諸酋長相顧曰是也皆下馬羅拜子儀
亦下馬前執藥葛羅手讓之曰汝回紇有大功至唐唐之報汝亦不薄奈何
負約深入吾地棄前功結後怨悲恩德而助殺臣手且懷恩叛君棄母於汝
何有今吾挺身而來聽汝殺之我之將士必致死與汝戰矣藥葛羅曰懷
恩助我殺言天可汗已晏駕今令公亦攝館中國無主我是以來今替不
然懷恩又為天所殺我曹豈肯與令公戰乎子儀恩說之曰吐蕃無道所

以爲大人其工夫正在九二上至與天地合其德
以下是釋大人之德乃學聚問辨之極功也九二
大人於道不容不用力至此則以道爲躰无所容
力矣

亢之爲言也知進而不知退知存而不知
亡知得而不知喪

喪息浪反

本義所以動而有悔也厚齋馮氏曰進退者身也存亡者位也得喪者物也
此爻窮上反下則退矣九變爲六則亡矣无民无
輔則喪矣○雲峯胡氏曰初九曰潛之爲言也隱而君不見行而未成一句潛字而君之爲言也再
蓋必君子而後能安於潛也上九曰亢之爲言也知進而不知退知存而不知亡蓋必聖人然後知喪不至
於亢也

其唯聖人乎知進退存亡而不失其正者
其唯聖人乎

傳極之甚爲亢至於亢者不知進退存亡得喪之

理也聖人則知而處之皆不失其正故不至於亢

也本義知其理勢如是而處之以道則不至於有

悔矣固非計私以避害者也再言其唯聖人乎始

若說問而卒自應之也○此第六節復申第二第

三第四節之意厚齋馮氏曰聖人知進退存亡而

喪矣○山齋易氏曰進退存亡在我者也得喪則

效之見於彼者也○雲峯胡氏曰天數中也得喪則

而極則剝乾上則亢中不可過也知其時將過乎中

用所歸宿也乾之四德始於元至此又論聖人之
 辨乾而歸于正其意深矣○朱子曰又言六爻皆
 是言聖人之德○世不成人之名德世無所處之
 憂則違乎潛龍也○世無好其說不見而無初言
 未用耳到九二却恰好其三化居下能及人矣蓋
 臣位所以無可位做安九位便垂或躍在業乾位
 了那時候節無地恐未四得九位是平所在飛行
 此便龍之伊周安位九位便垂或躍在業乾位
 淵者深不可測躍而離乎行而末至乎飛行尚以
 淵是深不可測躍而離乎行而末至乎飛行尚以
 躍則不依舊在淵裏不起足而踏地乎便行尚以
 上不得在天九二安穩此時進退不故或之行或
 聽天時似九二安穩此時進退不故或之行或
 下有二湯武鳴條野之便到舜歷試文皆不
 處大有二湯武鳴條野之便到舜歷試文皆不
 輪一舩無時去聖人只隨他恁地去看道
 如何這般一恁將這道聖人只隨他恁地去看道
 之又何這般一恁將這道聖人只隨他恁地去看道
 象又曰大抵易卦當如此耳非是就聖賢地位
 明吉凶之占當如此耳非是就聖賢地位

理也故乾六爻自天子以至庶人自聖人
 於愚不肖義類推之則為聖人之象○純陽之
 之至若以似聖人進退故其義位有高低而
 高下又有似聖人進退故其義位有高低而
 然之文而以聖人之迹各明其義位有高低而
 无淺深也○伊川云卦爻有相應者來不相
 多且如乾卦○伊川云卦爻有相應者來不相
 應四三何嘗應如其說卦時除了有相與五之
 ○雙湖胡氏曰六坤卦更都二與五之外初不
 如恒彖曰剛柔皆與也此六爻以應也如艮
 曰上相敵應不與也此六爻以應也如艮
 柔皆相敵應不與也此六爻以應也如艮
 濟六爻皆應故曰離損益應也○濟未濟是
 則六爻皆應故曰離損益應也○濟未濟是
 也皆不應者亦八卦乾泰否咸恒損益應也○濟未濟是
 身所不應者亦八卦乾泰否咸恒損益應也○濟未濟是
 二陰文應上應者亦八卦乾泰否咸恒損益應也○濟未濟是
 與陰文應上應者亦八卦乾泰否咸恒損益應也○濟未濟是
 之則易不陰文與陽文應上應者亦八卦乾泰否咸恒損益應也○濟未濟是
 志有應則合是以相與○江都李衡曰相與者陰雖其居相
 以有應而得者以有應而得者以有應而得者以有應而得者
 吉者以無應而得者以有應而得者以有應而得者以有應而得者

三以應而君子而無咎咸貴虛心而受人故六爻以
有應而失所象六一四以無應而困吝斯皆時事之
使然故不可執一五卦而論也又觀彖辭重五陰妄
剛中而應者凡五至若比五以剛中應四以柔得
萃五以剛中應二至上若五剛以六交之應例論也
之大上下五剛亦應之又下五剛以六交之應例論也
位上五剛亦應之又下五剛以六交之應例論也

周易魁校正易經大全卷之二



坤元亨利牝馬之貞

傳坤乾之對也四德同而貞體則異乾以剛固為

貞坤則以柔順而為貞牝馬柔順而健行故

取其象曰牝馬之貞如子利牝馬之貞不可將利則坤馬為義

有三德○朱子曰利牝馬之貞如子利牝馬之貞不可將利則坤馬為義

四德所以如此說不通○平菴項氏曰物之為泥者

聖人取以象坤○建安丘氏曰馬象乾破坤言牝故

專固坤貞柔順承從也○節齋蔡氏曰乾貞剛健

君子有攸往

傳君子所行柔順而利且貞合坤德也宋子曰若

此是虛句伊川只見彖傳辭押韻有柔順而利且貞非

先迷後得主利

傳陰從陽者也待唱而和陰而先陽則為迷錯居

後乃得其常也主利利萬物則主於坤生成皆地

之功也臣道亦然君令臣行勞於事者臣之職也

程子曰先迷後得主利是一句主利是一句蓋坤道是主利

西南得朋東北喪朋安貞吉

傳西南陰方東北陽方陰必從陽離喪其朋類乃

能成化育之功而有安貞之吉得其常則安安於

常則貞是以吉也**本義**一者偶也陰之數也坤者

順也陰之性也詳中者二畫卦之名也經中者六

畫卦之名也陰之成形莫大於地此卦三畫皆偶

故名坤而象地重之又得坤焉則是陰之純順之

至故其名與象皆不易也牝馬順而健行者陽先

陰後陽主義陰主利西南陰方東北陽方安順之

為也貞健之守也遇此卦者其占為大亨而利以

順健為正如有所往則先迷後得而主於利往西

南則得朋往東北則喪朋大抵能安於正則吉也

之道也朱子曰資乾以始便資坤以生不爭得妻而有氣質坤以生而有形氣至而大則無所不包
○則無所不盡乾之大哉坤曰至而大則無所不包
○臨川吳氏曰萬物之形皆生於地而其氣實出於天坤所生之物即乾所始之物同此一氣實出利貞乾始之而坤順承之也

坤厚載物德合无疆

傳資生之道可謂大矣乾既稱大故坤稱至至義

差緩不若大之盛也聖人於尊卑之辨謹嚴如此

萬物資乾以始資坤以生父母之道也順承天施

以成其功坤之厚德持載萬物合於乾之无疆也

中溪張氏曰乾職覆坤職載凡物之无不載於坤者厚為之也傳厚高明同乎悠久乃合上天覆物之德而无疆无疆即乾之不息也不息故可久无

疆故可大

含弘光大品物咸亨

本義言亨也德合无疆謂配乾也潤平游氏曰其

弘含言无所不容弘言无所不有其動也翕故曰含

光大言无所不著大言无所不包此所以德合

无疆也○節齋桑氏曰含弘坤之事也臨川吳氏曰

事也德合乎乾故亦至乎光大也○臨川吳氏曰

坤德配乾元而能致品物之咸亨者雖乾之功亦

坤之功也乾坤非有二元亨也

牝馬地類行地无疆柔順利貞君子攸行

傳以含弘光大四者形容坤道猶乾之剛健中正

純粹也含包容也弘寬裕也光昭明也大博厚也

有此四者故能成承一作順天之功品物一作類咸得

亨遂取牝馬為象者以其柔順而健行地之類也

行地无疆謂健也乾健坤順坤亦健乎曰非健何

以配乾未有乾行而坤止也其動也剛不害其為

柔也柔順而利貞乃坤德也君子之所行也君子

之道合坤德也朱子曰程傳云未有乾行而坤止

能生物既會生物便是動若不是他健後如何配

乾只是健得來順

本義言利貞也馬乾之象而以為地類者牝陰物

而馬又行地之物也行地无疆則順而健矣柔順

利貞坤之德也君子攸行人之所行如坤之德也

所行如是則其占如下文所云也朱子曰柔中說

前數句說无亨處却分明後而幾句无理會牝馬

地類行地无疆便是那柔順利貞君子攸行本連

下而緣他趁押韻後故說在此問柔順利貞君子

攸行曰柔順利貞坤之德也君子而能柔順堅正

則其所行雖先迷而後得雖東北喪朋反之西南

則得朋而有慶也

先迷失道後順得常西南得朋乃與類行

東北喪朋乃終有慶

本義陽大陰小陽得兼陰陰不得兼陽故坤之德

常減於乾之半也東北雖喪朋然反之西南則終

有慶矣朱子曰東北非陰之位陰柔至此既喪其

牝是柔順故先迷而喪朋然馬行却健故後得而

有慶將牝馬字分開却形容得這意思言終有慶

則慶不在今矣為他是一個柔順底物東北陽方非

他所安之地自是喪朋如慢水中魚去急水由不

得喪朋於東北則必反於西南是終有慶也問大

抵柔順中正底人做越常過分底事不得只是循

常守分時又却自做得他底事曰是如此○建安
其氏曰坤道主成成在後故先乾而動則迷而失
得地故往乾而西南則必喪朋類行東北為先於
地故往東北則必喪朋言其慶當在東北則必反
乃終有慶終即後也喪朋乃終有慶者所以發文
平菴項氏曰東北喪朋乃終有慶者所以發文○
言外之意也地之交乎天臣之事乎君婦之從乎
夫皆喪朋之慶也

安貞之吉應地无疆

傳乾之用陽之為也坤之用陰之為也形而上曰
天地之道形而下曰陰陽之功先迷後得以下言
陰道也先唱則迷先陰道後和則順而得其常理
西南陰方從其類得朋也東北陽方離其類喪朋
也離其類而從陽則能成生物之功終有吉慶也

與類行者本也從於陽者用也陰體柔躁故從於
陽則能安貞而吉應地道之无疆也陰而不安貞
豈能應地之道柔有三无疆蓋不同也德合无疆
天之不已也應地无疆地之无窮也行地无疆馬
之健行也**本義**安而且貞地之德也潛室陳氏曰
坤配乾之德行地无疆是坤之本德應地无疆是
人法坤之德○連安丘氏曰无疆天德也惟地能
合天之无疆則地亦无疆君子法地法天不出於一
君子亦无疆然則君子法地法天不出於一
德之无疆而已矣

象曰地勢坤君子以厚德載物

傳坤道之大猶乾也非聖人孰能體之地厚而其
勢順傾故取其順厚之象而云地勢坤也君子觀

坤厚之象以深厚之德容載庶物也或問坤者臣道

手程子曰厚德載物豈非人君之用

本義地坤之象亦一而已故不言重而言其勢之

順則見其高下相因之无窮至順極厚而无所不

載也宋子曰地之勢常有順底道理且如這個平

則不見其順必其高下層層地共此所以見地勢

之坤順如何問大是象乾不言乾而偶有坤不言順而

言坤如鑿却反晦了當理會底問地勢高下必欲求

以則穿鑿且厚否曰高下相因只是順若厚又是相因

個道理然惟其厚所以上下相因只是順若厚又是相因

他順若無窮矣惟其高下只管相因則傾陷了不能

如此之無窮矣惟其高下只管相因則傾陷了不能

初六履霜堅冰至

傳陰爻稱六陰之盛也八則陽生矣非純盛也陰

始生於下至微也聖人於陰之始生以其將長則

為之戒陰之始疑而為霜履霜則當知陰漸盛而

至堅冰矣猶小人始雖甚微不可使長長則至於

盛也本義六陰爻之名陰數六老而入少故謂陰

爻為六也霜陰氣所結盛則水凍而為冰此文陰

始生於下其端甚微而其勢必盛故其象如履霜

則知堅冰之將至也夫陰陽者造化之本不能相

无而消長有常亦非人所能損益也然陽主生陰

冰

微長則漸至於盛故戒於初馴謂習習而至於盛

習因循也本義按魏志作初六復霜今當從之馴

順習也雷靜劉氏曰坤初六在姤為五月一陰始

其時尚遠聖人見微知著謂所獲者已疑然去冰霜致

也由初六至堅冰其要其終

始未經曰至堅冰原其始也

六五直方大不習无不利

傳二陰位在下故為坤之主統言坤道中正在下

地之道也以直方大三者形容其德用盡地之道

矣由直方大故不習而无所不利不習謂其自然

在坤道則莫之為而為也在聖人則從容中道也

直方大孟子所謂至大至剛以直也在坤體故以

方易剛猶貞加牝馬也言氣則先天大氣之體也

於坤則先直方由直方而大也直方大足以盡地

道在人識之耳乾坤純體以位相應二坤之主故

不取五應不以君道處五也乾則二五相應程子

大至剛以直此二音不可缺一便不是浩然之氣

如坤所謂直方大是也但坤卦不可言動也剛則

害坤舛然孔子於二直言又曰坤至柔而動也剛

即大也又曰坤六二直方大不習无不利方者言

剛則害于地道故下復云至柔而動也剛以方者言

言柔而後云剛无害大只是對小而言是直也剛

如此是對柔而言是剛也直只是對曲而言是直也

欲得是二又是六地道之精純者至如六五便是地

有聖人之道且聖賢之道其發无二但至有深淺大

傳承天而動直以方耳直方則大矣直方之義其

大无窮地道光顯其功順成豈習而後利哉雙峯

曰六二之動直以方也欲知其直方當於動處觀

此地之生物也藏於中者畢達於外而無所回隱

物賦形而各有定分此物也洪纖高下飛潛動植隨

之無不持載固不待言而可見矣地道之直外方而

而然人之德能如地道之內直外方而又盛大則

豈待學習而後利乎

六三含章可貞或從王事无成有終

傳三居下之上得位者也為臣之道當卑晦其章

美有善則歸之於君乃可常而得正上无忌惡之

心下得柔恭作順之道也可貞謂可貞固守之又

可以常久而无悔吝一作也或從上之事不敢當

其成功唯奉事以守其終耳守職以終其事者一有

臣之道也王氏大寶曰剛柔相雜曰文文之成者

氏曰或者不取自决之辭從者不收造始之意成

謂導成无成謂以陰承陽但常盡臣道不可有所

也三下卦之終故亦以終言

本義六陰三陽内含章美可貞以守然居下之上

不終含藏故或時出而從上之事則始雖无成而

後必有終爻有此象故戒占者有此德則如此占

也朱子曰六三陰居陽位本是陰帶此陽故為含

居下卦之上不終含藏故有或時出從王事者象

无成有終者在人臣用之則為始無成而能有

此亦占意已見於象中者○雲峯胡氏曰陽主進也

坤六四陰居陰故曰括囊其位主乎退也乾九四

陽居陰坤六三陰居陽故皆曰或進則皆曰或聖人
也特其退也曰在淵曰含章唯進則皆曰或聖人
不飲人之急於進也如此三多凶故聖人首於乾
坤之第三爻其辭又獨詳焉

象曰含章可貞以時發也

傳夫子懼人之守文而不達義也又從而明之言
為臣處下之道不當有其功善必含晦其美乃正
而可常然義所當為者則以時而發不有其功耳
不失其宜乃以時也非含藏終不為也含而不為
不盡忠者也漢上朱氏曰含章者坤之動也○東萊曰此以時
人出中做事多被人疑忌以為顏先多露圭角不
能含章惟含章然後可以時發初不是兩件事

或從王事知光大也

知音智

傳象只舉上為解義則并及下以文他卦皆然或從

王事而能无成有終者是其知之光大也唯其知
之光故能含晦淺暗之人有善唯恐人之不知

豈能含章也傳象曰此極有意味尋常人之光大故

者多只去鋤治驕矜深匿名迹然愈鋤愈生愈匿
愈淺者蓋不魯去根本上理會自己知未光大曾
中淺狹終有如一功一本善便无安著處雖強欲抑
終制不住譬如瓶小水多雖抑固閉終必溢○雲峯曰
若瓶大則水自不溢都言義仁禮之性健義知
氏曰小象於三言知於二言義仁禮之性健義知
之性順君子於坤法其柔順之貞而已

六四括囊无咎无譽

傳四居近五之位而无相得之義乃上下閉隔之
時其自處以正危疑之地也若晦藏其知如括結

囊也而不露則可得无咎不然則有害也既晦藏

則无譽矣或問程易云六四近君而不得於君為

朱子曰只是重陰不中故當謹密如此六四說如何

上言大臣事凡得此文在位者便當去未仕者便

當隱問北干事如何曰此又別是一義雖凶无咎

○廬陵龍氏曰朱子當去當隱惟阿諛乾沒竊位全自

以應括囊之象者小人之流也豈易之旨哉

本義括囊言結囊也而不露也譽者過實之名謹

密如是則无咎而亦无譽矣六四重陰不中故其

象占如此蓋或事當謹密或時當隱遁也朱子曰

陰不中故有括囊之象无咎无譽亦是象中已見

占意陰則渾是不發底六三含章為是有陽半動

半靜之文若六四則渾是柔了所以括囊問本義

云六四重陰不中何以見其有括囊之象曰陰而

又陰其結塞不開即為括囊矣又問占者必當推

囊則无咎何也曰當天地開賢人隱之時若排推

囊則有咎矣○雲峯胡氏曰陰虛能受有囊象六

三含章六四括囊者取含章不露之象三以囊居

陽猶或可出而從王事六四以陰居陰惟可括囊

不出而已○陸山李氏曰譽者咎之招也六四之

所以无咎者以其无譽也

象曰括囊无咎慎不害也

傳能慎如此則无害也建安丘氏曰慎釋括囊義

六五黃裳元吉

傳坤雖臣道五實君位故為之戒云黃裳元吉黃

中色裳下服守中而居下則元吉謂守其分也元

大而善也爻象唯言守中居下則元吉不盡發其

義也黃裳既元吉則居尊為天下大凶可知後之

包不存傳中義
董長為元下義
則家成可也
猶有陽道雖
走

諸內而見於外故其象如此而其居為大吉之吉也
也占者德必如是則其占亦如是矣春秋傳南蒯
將叛筮得此爻以為大吉子服惠伯曰忠信之事
則可不然必敗外強內溫忠也和以率貞信也故
曰黃裳元吉黃中之色也裳下之飾也元善之長
也中不忠不得其色下不共不得其飾事不善不
得其極且夫易不可以占險三者有闕筮雖當未
也後蒯果敗此可以見占法矣朱子曰黃裳元吉
人能盡柔順之道黃中色裳是下卦之服能似這
個剛建底道理坤之六五自是柔順底道理九
是剛建底道理坤之六五自是柔順底道理九
他陰陽自有這一個道理其為九六不同所以存
五處亦不同這一個道理其為九六不同所以存
易中言占者有其德則其小如是言无其德而得

象曰黃裳元吉文在中也

傳黃中之文在中不過也內積至美而居下故為

元吉也息齋余氏曰坤六五黃裳元吉象曰文在中也則止發黃裳義蓋通坤卦皆可言裳唯六

是占者却是反說如南蒯是也○本傳昭公十二年
南蒯將叛故筮之遇坤三三之北三三曰黃裳元吉
以爲大吉子服惠伯云云曰坎外卦險故強坤外
卦順故溫強而能溫所以為忠水而和而士安正和
正信之本也夫易猶言此易謂此黃裳之占易道
正大故險事不可占以占節齋蔡氏曰黃象五裳
象六○厚齋馮氏曰黃以明其為地之色也裳以
明其配乾乾之衣也○林氏栗曰乾為衣坤為裳五
雖尊配乾而為下矣○雲峯胡氏曰離六二象黃
離六二象黃牛裳又下象坤六二象黃裳可也
何乃於六五言之蓋六二陰而在下柔順中正自
然无不利六五以陰居尊非中順之德充諸內而
見者外必不能大善而吉也故曰黃裳元吉否則
大凶言外之

五則為黃裳所以可貴也六二雖中而不文六三雖文而不中故直方但言其質之中而含章但戒其華之含

本義文在中而見於外也

上九龍戰于野其血玄黃

傳陰從陽者也然盛極則抗而爭六既極矣復進不已則必戰故云戰于野野謂進至於外也既敵

矣必皆傷故其血玄黃本義陰盛之極至與陽爭

兩敗俱傷其象如此占者如是其凶可知或問坤

言凶何耶朱子曰戰而至於俱傷其血玄黃不言

待只有乾而巳故不言坤却言戰何也曰乾無對

足常虧欠若無乾便沒上截大抵陰陽二物本別

故與陽俱稱龍陽衰於陰故與陰俱稱血○厚齋

馮氏曰以龍而言則知陰不可在則陽必伐之陰也以戰而言則知陰不可長則與陽

戒陽也○雲峯胡氏曰坤六爻皆陰而上卦之上曰能而陽也

曰王有君也六爻皆陰而曰龍戰于野與春秋王師敗績

不言陰與陽戰而曰龍戰于野與春秋王師敗績

于茅戎陰天王狩于河陽同傷一書法也其初上玄黃兩

收俱傷陰雖極盛豈能獨傷陽哉又曰初上玄黃兩

小人之情狀者矣曰野者著堅冰之至於其終也

於其始曰龍戰于野者著堅冰之至於其終也

象曰龍戰于野其血道窮也

傳陰盛至於窮極則必爭而傷也朱子曰坤六爻

皆是特守收斂畏謹底意○建安丘氏曰坤卦六

初六陰之微故曰復霜堅冰外忘其長也上六陰之

極故曰與五居得中位臣道之顯者二陰道之消長

也二與五居得中位臣道之外故曰黃裳元吉言其

方大言其德之盛也五位不中臣道之晦者三爻陰

業之美也三與四居位不中臣道之晦者三爻陰

位陽靜中有動故曰含章含則有時而發也四爻陰

位俱陰靜而無動故曰括囊括則無時而可出矣

此以臣道之顯晦言也。○雲峯胡氏曰：乾六爻皆取龍為象，坤之取象曰履霜，曰直方，曰含章，曰括囊，曰黃裳，曰其血玄黃，不而元陽純而陰雜也。

用利永貞

坤之用六猶乾之用九，用陰之道也。陰道柔而

難常，故用六之道利在常，永貞固。厚齋馮氏曰：乾

為六能用九則不失其為君之道，坤極矣。九將變而

而為九能用九則不失其為臣之道，節用九在七首

本義用六言凡得陰爻者皆用六而不用八亦通

例也。以此卦純陰而居首，故發之遇此卦而六爻

俱變者其占如此辭。蓋陰柔而不能固守，變而為

陽則能永貞矣。故戒占者以利永貞，即乾之利貞

也。自坤而變，故不足於元亨云。朱子曰：乾吉在元

只說二用變卦，坤利在永貞，不知有何閑候了。言

坤却不得見他元亨，只得他永貞。坤之本卦固自

有元亨，變卦却无，又曰：坤雖變而為陽，然坤性依

舊在他本是個无頭底物，如婦從夫，臣從君也。承

天先迷，後得東，北喪朋，西南得朋，皆是无頭處也。

順而不動，永者健而不息，乾變而為坤，剛而能柔，坤變

乾雖柔必強，善變化氣質者當如之。極以陽先於陰而

駁世變者當如之。小於陽而陰之極，以大終善無

象曰：用六永貞以大終也。

傳陰既貞固不定，則不能永終，故用六之道利在

盛矣。於終能大於終，乃永貞也。朱子曰：陽為大，陰為小，坤以貞為主，所以大終也。如大過之類，皆是

至於於一字无米小惡而至於於一字无大皆事勢之順長也本義古字順慎通用按此當作慎言當辯之於
微也
只是說從微時便須著慎來所以說蓋言慎也由
辯之不早辯李光祖云不早辯他直到得即當了
却方辯刻地激成事來此說最好直到得即當了
積善之家必有餘慶積不善之家必有餘殃善如
何得積惡如何得善處善自自然積習中无容著惡
皆曾中不積○善積而為大善則
惡自亦大而為餘殃必善之積而為大善則
福慶亦大而為餘殃必善之積而為大善則
殃亦大而為餘殃必善之積而為大善則
家釋順字謂善與不善皆由順而後積本義作慎
言當辯之於微也蓋善與不善皆由順而後積本義作慎
其微也審而謹之則善習矣以此見讀作順字不
長自不肖其為不善之習矣以此見讀作順字不
若慎字有夫處

直其正也方其義也君子敬以直內義以
方外敬義立而德不孤直方大不習无不利則不疑其所行也

直其正也方其義也君子敬以直內義以方外敬義立而德不孤直方大不習无不利則不疑其所行也
守義以方其外敬立而則一作內直義形而則一作外
方義形於外非在外也敬義既立其德盛矣不期
失而大矣德不孤也无所用而不周无所施而不
利孰為疑乎
心敬則內自直○敬義○切要之直內義以方外合內外
問人必形諸外惟恐不直內不務方外何如方○問敬

義如何別曰教只是持已之道義便知有是非順
 理而何是為義也若只守一人之學坤六二言
 都無事也○乾九三言敬聖人以直內學坤六
 之學不越乎此致也若夫敬故也以直內學
 聖人謂無時適之宜也故必有義以內而己
 則謂無時適之宜也故必有義以內而己
 誠心而無為焉所謂也故必有義以內而己
 殺一而無為焉所謂也故必有義以內而己
 此出而自方若欲以敬○矣○子曰主敬而
 善則非矣問便方而欲以外方敬○矣○曰
 外則非矣問便方而欲以外方敬○矣○曰
 斷於內而外自便此方正萬物各得其宜○
 直上達天德自便此方正萬物各得其宜○
 乎中義防於外便此方正萬物各得其宜○
 只走得直上去故便此方正萬物各得其宜○
 西走作去處上故便此方正萬物各得其宜○
 人欲牽惹也

本義此以學而言之也正謂本體義謂裁制敬則
本體之守也直內方外程傳俗矣不孤言天地疑

故習而後利不疑則何假於習陳子曰敬
 方外是講學工夫直是直上直下習中工夫
 曲方是割截方主之意是直上直下習中工夫
 處得如圓一物四友在面前截然不可得而
 意若事是圓一物四友在面前截然不可得而
 若事是圓一物四友在面前截然不可得而
 能照底○敬以當辨別無一事時只說教以直
 由此而發○敬以當辨別無一事時只說教以直
 來做本領○敬以當辨別無一事時只說教以直
 外若無敬也○敬以當辨別無一事時只說教以直
 外若無敬也○敬以當辨別無一事時只說教以直
 意外八個字一徹用上徹下窮敬如一直內
 得意是處洞然徹用上徹下窮敬如一直內
 得是處洞然徹用上徹下窮敬如一直內
 方正是正須定是將去不工夫又曰定一義以
 偏廢彼專務集義而或不知其主敬者固是
 之病而所專務集義而或不知其主敬者固是
 就日之用幾慮起處亦不免於昏憤雜擾而
 取舍之幾慮起處亦不免於昏憤雜擾而
 有非敬矣又曰則亦不免於昏憤雜擾而
 其應事却於根本全無動工夫寂然底徹上
 會事却於根本全無動工夫寂然底徹上

洞徹如敬以直內便義以方外義以方外義以方外
 直內又曰敬義只足一物便如兩脚立定是敬總行
 是義合眼是敬開眼見物便而德不孤言將大字
 解直字義則做事出必錯了只義而無敬則無字
 敬而無義則君事親也悅於親交朋友則不信於朋
 本何則忠於君事親也悅於親交朋友則不信於朋
 事君則忠於君事親也悅於親交朋友則不信於朋
 友皆不待習而無一之不利也○○坤六二則信於朋
 不疑所行不疑方而不可乾知處也○○坤六二則信於朋
 其正也方可其義也而不可乾知處也○○坤六二則信於朋
 解直則可以敬解直則精神不可轉正為敬者蓋以
 則心必正敬則語即喚起精神不可轉正為敬者蓋以
 內處為下一轉語即喚起精神不可轉正為敬者蓋以
 夫○慶峯謂方者即人心裁制之義皆其固有心本然之
 謂君子當主敬以直其內守義以方其外非外鑠我
 者則其德不孤蓋孤則偏於一善而無其德狹不義
 立則善舉集而無其德大矣此所以全備而無適不
 則衆善畢集而無其德大矣此所以全備而無適不
 於○慶峯行事坦然無所疑惑此所以全備而無適不
 則直義形而外方有躰用言正以不習而無適不
 內直義形而外方有躰用言正以不習而無適不
 則教為躰義又為用躰用言正以不習而無適不

也又曰乾九三明誠並進學人事也坤六二敬
 功○隆山李氏曰文言字字皆有位置非苟然也
 儒誠敬之學起於此乾九二敬誠敬者乾坤之別也先
 義者陰陽之辯也先儒論仁義之用取諸此
 陰雖有美念之以從王事弗敢成也地道
 也妻道也臣道也地道无成而代有終也

傳為下之道不居其功含晦其章美以從王事代

王以終其事而不敢有其成功也猶地道代天終

物而成功則主於天也妻道亦然朱子曰天地之

陳者皆陰麗於陽其美外見者也六三六五皆以

然三方進而位不中者故美在其中而發於事業人臣

事業之著於世固自有時殆不可挾才能而躡進
以取三五同功嫌迫之禍也○節齋蔡氏曰代天
終物而成功主於天者地道也○以數言之天救終
於九不足于終代其終者地也○中溪張氏曰
弗敢云者非其才有所不足於其分有所不敢也
則得之以陰從陽之正而能代之於君其道皆當如是
言地道蓋舉其大者爾○平庵項氏曰陰雖有美
連下文讀者非

天地變化草木蕃天地閉賢人隱易曰括

囊无咎无譽蓋言謹也

傳四居上近君而无相得之義故為隔絕之象天

地交感則變化萬物草木蕃盛君臣相際而道亨

天地閉隔則萬物不遂君臣道絕賢者隱迹四於

閉隔之時括囊晦藏則雖无令譽可得无咎言當

謹自守也臨川吳氏曰草木蕃者召南所謂樹

謂百穀用不成俊民用微是也○賢人隱者

從之矣言衰者記其始也○東萊呂氏曰天地

化草木蕃則天地閉賢人隱也○東萊呂氏曰

氣初不待思慮計較也○若謂相時而動則已

事者所以獨稱賢人隱也○蓋衆人強自隔絕

天地之氣不相通氣至而覺者獨賢人當合看

君子黃中通理

本義黃中言中德在內釋黃字之義也

卷之三 經二

正位居體

本義雖在尊位而居下體釋裳字之義也

位美在其中屬黃字通理居休暢於四支屬裳字

美在其中而暢於四支發於事業美之至

也

傳黃中文居中而達於理居正位而

不失為下之體五尊位在坤則惟

義美積於中而通暢於四體發見於事業德美之

至盛也本義美在其中復釋黃中暢於四支復釋

居體或問坤二五皆中爻二是一就盡得地道止說

可說盡得地道他便是坤道也二在下方是就

夫處說文不言云不疑其所行是也五得尊位則

就他成說就處說所以云美在其中而暢於四支

於事業美之至也柔順之德蘊乎內而柔順之德

通理文無不通言柔順之德蘊乎內而柔順之德

位當外而得當也居躬則美在內而柔順之德

形於外而得當也居躬則美在內而柔順之德

四肢正位居躬則美在內而柔順之德

之中其發於外者有事業之可觀坤道之

其施於外者有事業之可觀坤道之

故曰美於外者有事業之可觀坤道之

未去木得為黃中理也通暢於四支發於事業

而人欲去矣然條理未達融貫則矣天理全

者雖有中和渾厚之理而通暢於四支發於事業

為通理也必黃中而通暢於四支發於事業

後為美之至孟子曰充實而有光輝之謂大業

化之謂聖亦此意也

六二之謂君也

黃中通理之君子也

工大夫義以方外是講學工夫大抵教以直內是持守

中洞然徹上徹下表裏如一

以方外則凡事之來義以處之无不合理是即所以為通理五之黃中通理本於直内方外故其正位也雖居乎五之尊而其居躰也則不矢乎二之常二之直内方外是内外夾持兩致其力到五之黃中通理則内外通貫无所容其力矣

陰疑於陽必戰為其嫌於无陽也故稱龍

三力知反

天音扶

焉猶未離其類也故稱血焉夫玄黃者大

地之雜也天玄而地黃

傳陽大陰小陰必從陽陰既盛極與陽借矣是疑

於陽也不相從則必戰卦雖純陰恐疑无陽故稱

龍見其與陽戰也于野進不已而至於外也盛極

而進不已則戰矣雖盛極不離陰類也而與陽爭

其傷可知故稱血陰既盛極至與陽爭雖陽不能

无傷故其血玄黃玄黃天地之色謂皆傷也本義

疑謂鈞敵而无小大之差也坤雖无陽然陽未嘗

无也血陰屬蓋氣陽而血陰也玄黃天地之正色

言陰陽皆傷也○此以申土象傳之意坤曰黃者

上下无別所謂雜也曰疑於陽曰嫌於无陽曰猶

未離其類曰天地之雜也皆言陰之似陽臣之似君

楚公問之曰美矣君哉也然終以野死則何利哉

雜然天地定分終不可易故終之曰天玄而地黃

生之理无頃刻而息一為純坤之月六爻皆陰然生

繼字圖事卷
傳昭元及十三

出於此故稱龍以明之古六亦當與六三並看故

皆揭以陰之一字三曰陰雖有美含之猶知有陽也上曰陰疑於陽必戰則與陽為敵而無小大之差矣天道不可傷在臣子雖罪不容誅在君父則存陽也戰而俱傷在臣子則如六五之黃裳元吉則宜早辯也蓋能辯之於初則如六五之黃裳元吉則積善之慶有餘也辯之於初則如六五之黃裳元吉則血玄黃積不善之殃有餘也



震下坎上

傳屯序卦曰一曰无有天地然後萬物生焉盈天地之間者惟萬物故受之以屯屯者盈也屯者物之始生也萬物始生鬱結未通故為盈塞於天地之間至通暢茂盛則塞意亡矣天地生萬物屯物之始生故繼乾坤之後以一象言之雲雷之與陰陽始交也以二體言之震始交於下坎始交於中陰

陽相交乃成雲雷陰陽始交雲雷相應而未成澤故為屯若已成澤則為解也又動於陰中亦屯之義陰陽不交則為否始交而未暢則為屯在時則

天下屯難未亨泰之時也

屯世多難未泰之時也
以屯蒙此乾坤以生育之功付之三子也
侯繼二克家五童蒙蓋為是也
震則乾坤之後上下卦雖震坎艮坤交乾而成也
始交故先焉

中張倫反

屯元亨利貞勿用有攸往利建侯

傳屯有大亨之道而處之利在貞也
固何以濟屯方屯之時未可有所往也天下之固非貞作

衛平元通七事在
衛昭公七年

易經大全 卷上 經二

屯豈獨力所能濟必廣資輔助故利建侯也或問

只言宜建侯輔助如何宋子曰易只有三處言利

建侯也兩言之豫一言之皆言立君佐氏分明有

立君之說衛公于元遇屯則可見矣○申溪張氏

曰盈天地之間者萬物也而萬物以人為首故屯

德而繼乾坤也

本義震坎皆三畫卦之名震一陽動於二陰之下

故其德為動其象為雷坎一陽陷於二陰之間故

其德為陷為險其象為雲為雨為水屯不畫卦之

名也難也物始生而未通之意故其為字象以穿

地始出而未申也其卦以震遇坎乾坤始交而遇

險陷故其名為屯震動在下坎險在上是能動乎

險中能動雖可以亨而在險則宜守正而未可遽

進故筮得之者其占為大亨而利於正但未可遽

有所往耳又初九陽居陰下而為成卦之主是能

以賢下人得民而可君之象故筮宜君者遇之則

吉也朱子曰屯是陰陽未通之時是流行之中

取初九時皆說於下為成卦之主何也曰建侯而

之五利見大人二皆如如下如屯之初九利建侯

屯

百里皆有候象

難乃且反六二象同

柔曰屯剛柔始交而難生

本義以二體釋卦名義始交謂震難生謂坎
曰乾坤之後一索得震為始交再索得坎為難生而者承上接下之辭所以合震坎之義而釋其為屯也

動乎險中

傳以雲雷二十象言動則剛柔始交也以坎震二體
言之動乎險中也剛柔始交未能通暢則艱屯故云難生又動於險中為艱屯之義

大亨貞

本義以一體之德釋卦辭動震之為也險坎之地

也自此以下釋元亨利貞乃用文王本意或問本
以下釋元亨利貞用文王本意何也曰乾元亨利貞至孔子方作四德說後人不知將謂文王作易使作四德說即非也如屯卦所謂元亨利貞者以其能動也說可以亨而在險則宜守正故筮得之者其占為大享而利於正初非謂四德也故孔子釋此彖辭只曰動乎險中大亨貞是用文王本意釋之也

雷雨之動滿盈

傳所謂大亨而貞正者雷雨之動滿盈也陰陽
始交則艱屯未能通暢及其和洽則成雷雨滿盈於天地之間生物乃遂屯有大亨之道也所以能大亨由夫夫字貞也非貞固安能出屯人之處屯

傳坎不云雨而云雲者雲為雨而未成者也未成

成雨所以為屯君子觀屯之象經綸天下之事以

濟於屯屯字無難經緯綸緝謂營為也本義坎不言

永而言雲者未通之意經綸治絲之事經引之綸

理之也屯難之世君子有為之時也或問屯需二

和洽成雨之象然屯言君子以經綸需乃言飲食

宴樂何也朱子曰需是緩意在無所出致力只得

欲食宴樂屯是物之始生象草木初出故當為經

初出時欲破地而出而不無粗語艱難故當為經

綸其義所以不同也東萊曰屯難之世經綸時

皆惶懼沮喪不暇有為殊不知正是君子經綸時

節○險山李氏曰坎在震上為屯以雲方上并畜

而未散也坎在震下為解以雨澤既沛方無所不

也故雷兩作解者乃所以散屯而雲雷方與則屯

難之始也○臨川吳氏曰君子治世猶治絲欲解

其紛亂亦猶屯之時必欲解其鬱結也經者先

其日乃一而後分之象雷之自一而分綸者先

其緒為二而後合之象雷之自二而合也

初九盤桓利居貞利建侯

傳初以陽爻在下乃剛明之才當屯難之世居下

位者也未能便往濟屯故盤桓也方屯之初不盤

桓而遽進則犯難矣故宜居正而固其志凡人處

屯難則鮮能守正苟无貞固之守則將失義安能

濟時之屯乎居屯之世方屯於下所宜有助乃居

屯濟屯之道也故取建侯之義謂求輔助也陳康

曰說者謂初以剛居剛在屯難之世恐其銳於進

故戒之以磐桓此剛磐桓而不敢騁此正所謂自

與時消息自製其剛磐桓而不敢騁此正所謂自

勝之強也此正所謂剛也惟剛然後能磐桓孰謂

以剛為戒也○瀘川毛氏曰利居貞者其利在我

利建侯者其利在民

曰下賤○雲峯胡氏曰乾坤初爻提出陰陽二字此則以陽為貴陰為賤陽為君陰為臣尊陽之義益嚴矣

六二屯如遭如乘馬班如匪寇婚媾女子
身字十年乃字

這張連友

不字

傳二以陰柔居屯之世雖正五作應在上而逼於初剛故屯難遭回如辭助字有也乘馬欲行也欲從正應而後班如不能進也班分布之義下馬為班與馬異處也二當屯世雖不能自濟而居中得正有應在上不失義者也然逼近於初陰乃陽所求柔者剛所陵柔當屯時固難自濟又無剛陽所逼

故為難也設匪逼於寇難則往求於婚媾矣婚媾正應也寇非理而至者二守中正不苟合於初所以不字苟貞正作固不易至于十年屯極必通乃獲正應而字有笑以女子陰柔苟能守其志節必獲通况君子守道不回乎初為賢明剛正之人而為寇以侵逼於人何也曰此自據二以柔近剛而為義更不計初之德如何也易之取義如此匪寇婚媾雅傳云設一匪逼於寇難則往求於婚媾此說如何朱子曰此四字文義不應必如此費力解六二乘初九之剛此婚媾與已皆正指六二也象來求已為婚媾耳此剛下為陽所逼然非為寇也象緘已曰易之道有已獲正而制之者陰柔故也○通象已凶而他爻得之以獲吉者屯之初非不正也而有

禮記云女子許嫁
笄而字註許嫁則
十五而笄未許嫁
則不笄笄亦成
之道也故字之

二近之則為寇旅之上非不凶也而五承之則有
譽命

本義班分布不進之貌字許嫁也禮曰女子許嫁
笄而字六上陰柔中正有應於上而乘初剛故為
所難而遘回不進然初非為寇也乃求與已為婚
媾耳但已守正故不之許至于十年數窮理極則
妄求者去正應者合而可許矣爻有此象故因以
戒占者貞不字者未許嫁也却與婚媾之義相
亦說得有理伊川說作字育之字○問十年乃
十年只是指數窮理極而言耶曰易中此等象
不可曉如說十年三年七年八月等處皆有所
指但今不可穿鑿姑闕之可也○雲峯胡氏曰
如以時言塞而未通也○遘如以遇也之時者而
陰初與五陽居陽也○應者陰陽之始交二與四
陰陽之始交也○孔氏曰因六二之象以明男女

婚媾之事其餘人事亦當法此如有人偏近於
遠有外應不敢遽進被近者所陵經久之後乃得
相合是知萬事皆象於此非惟男女而已諸爻男
女之象義皆然

象
柔曰六三之難乘剛也十年乃字反常也

傳六上居屯之時而又乘剛為剛陽所逼是其事

難也至於十年則難久必通矣乃得反其常與正
應合也十數之終也
雲峯胡氏曰柔乘剛非常也
幾音機舍音捨象同

六三即麗无虞惟入于林中君子幾不如

舍在吝

幾音機舍音捨象同

傳六三以陰字无柔居剛柔既不能安舍居剛而

一作也

不中正則妄動雖貪於所求既不足以自濟又无
應援將安之乎如即鹿而无虞人也入山林者必
有虞人以導之无導之者則惟陷入于林莽中君
子見事之幾微不若舍而勿逐往則徒取窮吝而
已本義陰柔居下不正上无正應妄行取困
為逐鹿无虞陷入林中之象君子見幾不如舍去
若往逐而不舍必致羞吝戒占者宜如是也六
三陰柔在下而居陽位陰不安於陰則貪求陽欲
乘陰則妄行故不中不正又上无正應妄行取困
所以四便即鹿无虞陷入林中之象此父在二六
以此類而長之當自見得○卦安在氏曰
陰爻一四上皆言乘馬而三獨言即鹿者蓋二四
上爻以陰居陰才位皆柔不能進者故有乘陰
班如之象班者將進而止不能往者也六三以陰

居陽心柔位剛於進者故有即鹿无虞之象
震即鹿者不量而進徒勞而无功也○雲峯曰
曰卦下體震上動也初九利居貞猶戒其輕動六
二貞不字則喜其不輕動六三不中不正上无正
應而妄動取困必矣故有逐鹿无虞陷入林中之
象幾者動之微六三互體艮聖人於其震之動而
猶庶幾其知民之止故勉之曰不如舍欲其止也
懼之曰往吝戒其動也

象曰即鹿无虞以從禽也君子舍之往吝窮也

傳事不可而妄動以從欲也无虞而即鹿以貪禽
也當屯之時不可動而動猶无虞而即鹿以有從
禽之心也君子則見幾而舍之不從若往則可吝
而困窮一作也
雲峯曰氏曰經言不如舍辨

六四乘馬班如求婚媾往吉无不利

傳六四以柔順居近君之位得於上者也而其才

不足以致時之屯故欲進而復止乘馬班如也

足以濟時之屯若能求賢以自輔則可濟矣初陽

剛一作陽之賢乃是正應已之婚媾也若求此陽剛

剛陽之婚媾往與其輔陽陽字无剛中正之君濟特

之屯則吉而无所不利也居公卿之位已之才雖

不足以致時之屯若能求在下之賢親而用之何

所不濟哉柔順居近君之位得於上者也

馬之班如若能自足以下親暱於初與之司乘

前共濟天下之事則吉无不利夫子釋之曰不而

往明也明之一字最宜詳玩蓋得時得位肯自

本義陰柔居屯不能上進故為乘馬班如之象然

初九守正居下以應於已故其占為下求婚媾則

吉也或問六四求婚媾亦可言婚媾疑指初九之陽婚

陽但程傳謂六四往求初九之婚媾則恐其未然

也雙湖胡氏曰本義云初九之婚媾是故初九在

下求四為婚媾求者在彼行者在先故吉不為然

豈有陽不利者乎陰反侶男不行而女先欲從初者

吉无不利者乎建安氏曰三而四皆欲從初者

也四以應而往吉三以不應而往則吝

凶異者應不四下故也雲峯胡氏曰凡者據我適人

於文當言往不可謂來如變例也六三下人來據我適人

如謂辭四下我於往凶也吉豈下也陽吉初本

出處之義

象曰求而往明也

傳知已不足求賢自輔而後往可謂明矣居得致之地一作已不能而遂已至暗者也

九五屯其膏小貞吉大貞凶

傳五居尊得正而當屯時若有剛明之賢為之輔則能濟屯矣以其无臣也故屯其膏人君之尊雖屯難之世於其各位非有損也唯其施為有所不行德澤有所不下是屯其膏人君之屯也既膏澤有所不下是威權不在已也威權去已而欲驟正

之求凶之道魯昭公高貴鄉公之事是也故小貞

則吉也小貞則漸正之也若盤庚周宣脩德用賢

復先王之政諸侯復朝謂以道馴致為之不暴也

又非恬然不為若唐之僖昭也不為則常屯以至

於其矣朱子曰伊川易解也失契勘說屯其膏云

不同一人是要做事一人是不要做東漢時若一門全

果實度日呼田令致為阿父不知如何只那時都无可向

盡引得忠賢布列在內不知如何只那時都无可向

立天下大勢如人衰老之極百病交作畧有其變

動便成大病誠齋楊氏曰以剛明之主宜其撥

四近臣則弱六三近臣則又弱六二大臣則又弱六

惟一初九遠而在下賢而在下然則將欲不為誰

與有為哉此所

本義九五雖以陽剛中正居尊位然當屯之時陷

於險中雖有六二正應而陰柔才弱不足以濟初九得民於下衆皆歸之九五坎體有膏潤而不得施為屯其膏之象占者以處小事則守正猶可獲吉以處大事則雖正而不免於凶雲峯胡氏曰六二在下而柔五剛而陷於柔皆非濟屯之才也而不如時之屯也五剛而陷於柔皆非濟屯之才也而道也又曰學易者貴於觀時識變有司非大君陽在下而衆方歸之時已去雖陽剛亦无如之何矣故凶

象曰屯其膏施未光也

傳膏澤不下及是以德施未能光大也人君之屯

中溪張氏曰日光陽德也五陽體本明以也陷於坎中為二陽所掎故曰施未光也

上六乘馬班如泣血漣如

傳六以陰柔居屯之終在險之極而无應援居則

不安動无所之乘馬欲往復班如不進窮屯之甚危

至於泣血漣如屯之極也若陽剛而有助則屯既

極可濟矣誠齋楊氏曰屯上難極非剛明何以亨

之泣朝夕必亡而巳唐之信昭是也東萊呂氏

一戰會然六以陰柔居之雖欲有為而才不足坐

失幾會故乘馬班如泣血漣如也象所以言何可

長也者蓋謂屯極之時若不變而為治即入於亂

本義陰柔无應處屯之終進无所之憂懼而已故

其象如此雲峯胡氏曰爻言乘馬班如者三二班无應處屯之終其班如也四班如待初應也上陰柔

繫辭引復之窮
類何之天下之能
事畢矣

憂懼而已蓋初得時二比初亦得之五失時上比
五亦失之

象曰涖血漣如何可長也

傳屯難窮極莫知所為故至涖血顛沛如此其能
長久乎夫卦者事也爻者事之時也分三而兩
之足以包括衆理引而伸之觸類而長之天下之
能事畢矣建安丘氏曰屯卦六二陰陽為四陰
之主然五坎卦陷而失勢初震卦動而得時故初
又為屯之至也其曰利居貞利建侯則卦之所主
可知矣至九五則曰利屯其高小貞吉而巳其
陰爻皆因初以起義四應初則往吉三不應初
往吝二乘初而應五則遭如而不能進上遠初而
處卦之窮此所以泣血漣如也

易經大全二卷終

