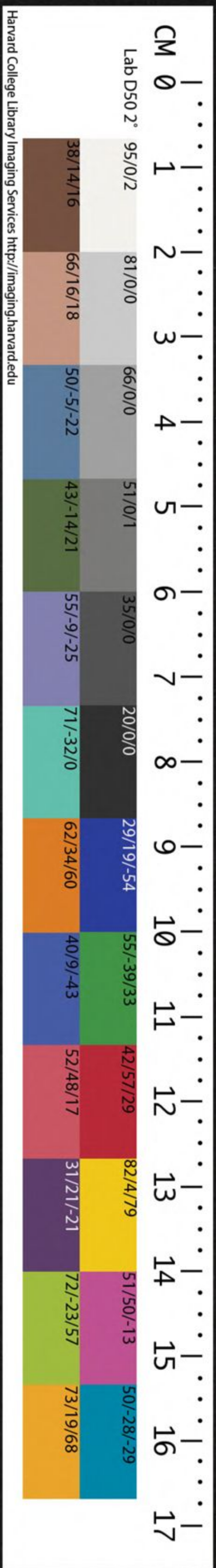


T 235/1143(3)

CHINESE - JAPANESE LIBRARY
HARVARD - YENCHING INSTITUTE
AT HARVARD UNIVERSITY
NOV 30 1940



周易象意卷之五

周易上經

周代名也。易書名也。其卦本伏羲所畫。有交易變易之義。故謂之易。其辭則文王周公所繫。故繫之周。以其簡泰重大。故分為上下兩篇。經則伏羲之畫。文王周公之辭也。并孔子所作之傳十篇。凡十二篇。中間頗為諸儒所亂。近世晁氏始正其失。而未能盡合古。文呂氏又更定著為經二卷。傳十卷。乃復孔氏之舊云。

言周易以別夏連山商歸藏艮為山知連山當首艮坤以藏之。知歸藏當首坤。顧未知其然否也。交易即陰陽之對待者。變易即陰陽之流行者。日月一陰一陽往來不窮。易亦交易變易不窮。故

廬陵後學王世美恒齋輯述

哈佛大學漢和
圖書館珍藏

易合日月為字。分上下兩篇。原有精義。如上經陽卦。下經陰卦。上經四正。下經四維。上經十八卦。下經十八卦。又陰陽相等。各具論見前。非僅簡表重大之故也。本義本經二卷。列前十翼。傳十卷。俱列後。乃古本也。今彖象文言。即附本卦中。却是從程傳本。程傳本。晉王弼本。王弼本從費直本。

三三
乾下
乾上

乾元亨利貞

六畫者。伏羲所畫之卦也。一者奇也。陽之數也。乾者健也。陽之性也。本註乾字。三畫卦之名也。下者內卦也。上者外卦也。經文乾字。六畫卦之名也。伏羲仰觀俯察。見陰陽有奇耦之數。故畫一奇以象陽。畫一耦以象陰。見一陰一陽有各生一陰一陽之象。故自下而上。再倍

而三以成八卦。見陽之性健。而其成形之大者為天。故三奇之卦。名之曰乾。而擬之於天也。三畫已具。八卦已成。則又三倍其畫。以成六畫。而於八卦之上。各加八卦。以成六十四卦也。此卦六畫皆奇。上下皆乾。則陽之純而健之至也。故乾之名。天之象。皆不易焉。元亨利貞。文王所繫之辭。以斷一卦之吉凶。所謂彖辭者也。元大也。亨通也。利宜也。貞正而固也。文王以為乾道大通而至正。故於筮得此卦。而六爻皆不變者。言其占當得大通。而必利在正固。然後可以保其終也。此聖人所以作易教人卜筮。而可以開物成務之精意。餘卦放此。

意卦畫皆奇。純陽至健。故名乾。乾健而无息。則才足有為。施无不通。可得大亨。然必善用其健。循理无私。无任剛過當處。然後元亨有終。而為利耳。○時講主君道說。則元亨是政流化洽。四達不悖也。貞本

乾所自有。凡剛者必正。天德用事。自无邪欲。曰利貞。教占者以是爲善耳。本義原兩層。占辭卽易之用。故彖爻皆因占寓教。所以示人體。易程子云。以性情謂之乾。性是體。情是用。謂動靜皆健也。其形體則曰天。天是皮殼。天積諸陽氣成者。故以六純陽象之。坤亦然。

初九潛龍勿用。

初九者。卦下陽爻之名。凡畫卦者。自下而上。故以下爻爲初。陽數九爲老。七爲少。老變而少不變。故謂陽爻爲九。潛龍勿用。周公所繫之辭。以斷一爻之吉凶。所謂爻辭者也。潛藏也。龍陽物也。初陽在下。未可施用。故其象爲潛龍。其占曰勿用。凡遇乾而此爻變者。當觀此象而玩其占也。餘爻放此。

意初在一卦之下。陽氣方萌。若龍之潛伏深淵。然當隱處待時。未可

施用。以洩散之也。○龍秋分而降。蟄寢藏身。所以養其用。若不蟄。則不能伏氣。而奮起。无力。龍本可用。惟潛。故戒以勿用。在占者。則天子須守成處靜。已仕。須掛冠退避。未仕。則晦約待時。商農工賈。皆不利。有往。程子坐繁。聖人側微。則在下者。皆不得占矣。初是潛。九是龍。勿用。是占本義甚明。後皆放此。畫卦者。自下而上。以象陰陽之氣。自下而升也。詳前論。

象龍八十一鱗。九九純陽。又極變化不測。爲四靈之首。乾道變化。故以象之。初二地位。初地下爲潛。

九二見龍在田。利見大人。

上見賢。遍切卦。內見龍。並同。

二謂自下而上。第二爻也。後放此。九二剛健中正。出潛離隱。澤及於物。物所利見。故其象爲見龍在田。其占爲利見大人。九二雖未得位。

而大人之德已著。常人不足以當之。故值此爻之變者。但爲利見此人而已。蓋亦謂在下之大人也。此以爻與占者相爲主賓。自爲一例。若有見龍之德。則爲利見九五在上之大人矣。

意九二出見於地上。其德已著。是聖人脫却潛隱而居輔相之位者。如龍之顯見在田而霖雨足以及物。然此大德之人在上則君可利見之以成其志。在下則民可利見之以蒙其澤。一世皆其庇賴也。○遯世曰潛。出世曰見。龍之爲雨必及於田。乃成澤。故以在田爲膏澤。下於民之象。尊仰之。爲見蒙其澤爲利。卦畫陽爲大。故稱大人。其實成德之人耳。九二不正。以中該之。故本義起勢下此字。按德施普天下文明。二亦得時位者。其曰未得位。未得九五之位耳。以爻與占者相爲主賓。蓋以爻爲主。占爲客。如已有見龍之德。則占者爲主。而人

來利見我。若已无見龍之德。則占者爲客。而我去利見人。緣大人非常有者。故別立例。程子亦兼二利見大德之君以行道。及天下利見二兩意。九五亦同。朱子謂利見大人。如今占卜家宜見貴人之類。

象三畫卦初地位。二人位。三天位。故二爲人。六畫卦兼三才而兩之。則初二地位。三四人位。五上天位。故初爲地。二爲田。田在地上也。二五動皆成離。萬物皆相見。故皆有利見之象。

九三君子終日乾乾。夕惕若厲。无咎。

九陽爻三陽位。重剛不中。居下之上。乃危地也。然性體剛健。有能乾乾惕厲之象。故其占如此。君子指占者而言。言能憂懼如是。則雖處危地而无咎也。

三在下體之上。位高任重。而重剛自強不息。終日乾乾。然上思付

託之重下念仰望之殷至夕猶惕若焉則思慮審而處置周雖危地无咎。○乾乾健而又健進修不倦也日間有為故乾乾致力夕无為。但傲惕其心若字正形容其心也本義惕厲是其心危處危地是其地危惟地危故心危意一申相足九二固伊周地位此則如嗣王不惠管蔡流言若有專權之嫌而非人臣之所安者稍暇豫恣肆禍不旋踵矣。

☰三人位故稱君子下卦之終陽為日故曰終日上下兩乾之交故曰乾乾初日出二日中三日夕。

九四或躍在淵无咎

或者疑而未定之辭躍者无所緣而絕於地特未飛爾淵者上空下洞深昧不測之所龍之在是若下於田或躍而起則向乎天矣九陽

四陰居上之下改革之際進退未定之時也故其象如此其占能隨時進退則无咎也。

☱四以陽居陰能疑之人下卦之上可疑之地故將進居天位而猶審於天命去留人心向背而不遽進如龍或躍而尚在淵者則順天應人何冒進之咎。○此朝覲訟獄未歸桀紂罪惡未稔時也緣是滯住之意淵者龍之室在天則龍有為之所不言龍者避五也躍則將飛言或審於進也淵言在安於退也。

☱離下體躍象居四陰動則成兌為淵。

九五飛龍在天利見大人

剛健中正以居尊位如以聖人之德居聖人之位故其象如此而占法與九二同特所利見者在上之大人爾若有其位則為利見九二

在下之大人也。

意九為聖人。五居天位。乘時御世。如龍之飛而在天。澤被天下。德位兼隆之大人也。臣宜觀其光。民宜被其澤。皆利於見此大人焉。○伊周孔子。龍而不飛。三王以後。飛而不龍。

象全體五為天。上體五為人。天不可升。故言飛。又五動成離。為飛鳥。正其象也。

上九亢龍有悔。

亢苦浪切。下俱同。

上者最上一爻之名。亢者過於上而不能下之意也。陽極於上。動必有悔。故其象占如此。

意陽極於上。高亢盛滿。故憂其有悔。堯禪舜。舜禪禹。伊尹復政。周公復辟。此處亢之道。君臣皆然。若貪位慕祿。橫據不舍。不知進退存亡。其悔宜矣。

用九見羣龍无首吉。

用九言凡筮得陽爻者。皆用九而不用七。蓋諸卦百九十二陽爻之通例也。以此卦純陽而居首。故於此發之。而聖人因繫之辭。使遇此卦而六爻皆變者。即此占之。蓋六陽皆變。剛而能柔。吉之道也。故為羣龍无首之象。而其占為如是。則吉也。春秋傳曰。乾之坤曰。見羣龍无首吉。蓋即純坤卦辭。牝馬之貞。先迷後得。東北喪朋之意。

意六爻皆用九。陽窮則變。是能本剛而濟之以柔。為善用其剛而不過者。則才創非常。而不逞才。智絕一切。而不驕智。如龍之剛猛在首。而人若見其无也。事无不理。人无不服。故吉。○此解六爻皆名九者。以用言也。不動則不用。在人若為資才所使。是為九所用。不能用九矣。見者彷彿之意。龍非无首。彷彿見其无首耳。无首是不以賢知先。

人意自天子以至士庶皆當如此。○專主君道取便議論非本意到乾元用九天下治也方專說君道。

彖曰大哉乾元萬物資始乃統天。

彖即文王所繫之辭傳者孔子所以釋經之辭也。後凡言傳者放此。○此專以天道明乾義。又析元亨利貞為四德以發明之。而此一節首釋元義也。大哉歎辭元大也。始也。乾元天德之大始。故萬物之生皆資之以為始也。又為四德之首。而貫乎天德之始終。故曰統天。

雲行雨施品物流形。

施始鼓切
卦內並同

此釋乾之亨也。

○彖傳曰大哉乾之元乎。天以生物為德。而元則生生之始。是萬物資元以始也。自此而亨而利而貞終而復始者。皆一元生意貫徹其

間。是元乃統貫乎天德。豈不大哉。就言其序。則物既資始。便自亨通。油然雲行。沛然雨施。於是品物之形色輝映。如川流不息矣。○彖斷也。即元亨利貞卦辭。此彖曰。則孔子之傳。大哉贊詞。乾元只是天之性。乾元猶言性仁。元无訓始義者。因資始會意補耳。資猶藉也。乃者指言之謂。其資始者。乃統乎天德者也。朱子曰。元便是生物之仁。資始是本其氣資生。是成其形。到亨便是他彰著。利便是結聚。貞便是收斂。收斂了。又復生。以用則元為主。以體則貞為主。蓋天地只一個生氣初發生為春。長為夏。收為秋。藏為冬。明年又復生為春。遞夏秋冬。无非此春生之氣流貫。可見元之統天也。蒙引云。資始偏言之元。統天專言之元。二語分明。行施氣之亨。流形之亨。皆乾之亨。理在內。故能如此。故不言亨。而无非亨。物有夏秋冬生者。是到恁時方感。

得生氣雲雨亦四時皆有但在夏亨時易見物亦有秋冬亨者是則生氣已萌雲雨適從而潤之則暢達流形亦乾之亨氣到此方感得也始渾淪无辨曰萬物亨時流出形質可別類品目曰品物形對氣言資始時物只是氣未有形資生時物有形而未流資生止胚胎於中流形始呈露於外此舉植物易見者明之則動物皆例見也

大明終始六位時成時乘六龍以御天

始即元也終謂貞也不終則无始不貞則无以為元也此言聖人大明乾道之終始則見卦之六位各以時成而乘此六陽以行天道是乃聖人之元亨也

乾道始於元終於貞天道不外於時六位皆時所寓惟聖人與天默契大明於四德循環之義知乾道原由終而始皆時所為則六位

潛見惕躍飛亢之龍德各隨其時而成於是隨時而乘此六龍以出治相時處中張弛翕關咸與時偕行則天道在聖人駕御之中矣如此天下之人亦咸有發生通達之意是聖人功業起處如乾之始而亨也○大明是知時乘是行非大明不能時乘乾元大故明亦大天者時而已故御天者亦時乘而已時字乃聖人知天配天根要蓋時者氣運所推理勢所趨機會所值乃三才之妙用也一部易學精髓發端指點於此位一定不易龍萬變不拘六位泛指易之六虛六龍方是乾之六畫其位至此始成初位在下應為潛一既出潛應為見是皆自然而成者也乘則聖人乘之乘字因龍字生以時而動便是柔動无拘滯便是乘龍運諸政治便是御天當潛則謹密當見則敷施便是乘時以御明乎時者知天所以統故知天所以御御如御車

之御。行止疾徐。駕御由我也。乘龍便是御天。拓以字以伸其意。○六位皆陽。正春夏元亨時節。此橫說者也。此總四德則直說者也。若分配則下卦爲元亨。上卦爲利貞。四德各一爻有半。爻辭可會矣。潛自貞而元。見是元而亨。惕是亨而利。躍是利。飛是利而貞。亢是貞。有悔。又起元六位本成。但不明則不見其成。聖人則隨事隨物。隨時各成。亦應時便成。

乾道變化各正性命保合太和乃利貞

變者化之漸。化者變之成。物所受爲性。天所賦爲命。太和陰陽會合。沖和之氣也。各正者。得於有生之初。保合者。全於已生之後。此言乾道變化无所不利。而萬物各得其性命以自全。以釋利貞之義也。

意萬物不變則不通。不化則不成。元氣由始而終。是乾元之道。由變

而化也。流形之物。華者向實。各正其性命。而生理俱足。无虧。此利也。太和元氣飽滿充完。保全而凝合。以合將來生意。此貞也。皆元所爲。乃統天者。乃乾之利貞耳。○變化似該元亨。然亦大概說。變是漸漸改去。化則消融无迹。如自亨變爲利。到利則亨者已化。總看則元亨爲變。利貞爲化。析看則段段各有變化。變漸化。成是正解。若繫傳化而裁之。謂之變。又小異。當通看。性乃天之所命。故連言。如人之命脉也。性命言理。太和言氣。雖如此分說。其實理氣不相離。性命非氣。无所附。若生理不足。豈得爲和平。但利時氣雖已遂。而猶未完。只須言理。到得保合。則皮殼包裹飽滿成熟。真性融融。一團元氣。畧无欠缺。其實亦保合此生理之各正者耳。性命乃資始於元者。故曰得於有生之初。但元亨時未成形質。不得言正。到利時方成就堅實。不相假

借不相混淆。敗亂文言註所謂生物之遂物各得宜。是謂各正。一毫
失墮則非保。一毫發洩則非合。到保合方始見全。故曰全於有生之
後也。以自全中有太和在。看此三句一滾融洽之妙。

首出庶物萬國咸寧

聖人在上高出於物。猶乾道之變化也。萬國各得其所而咸寧。猶萬
物之各正性命而保合太和也。此言聖人之利貞也。蓋嘗統而論之。
元者物之始生。亨者物之暢茂。利則向於實也。貞則實之成也。實之
既成則其根蒂脫落。可復種而生矣。此四德之所以循環而无端也。
然而四者之間生氣流行。初无閒斷。此元之所以包四德而統天也。
其以聖人而言。則孔子之意。蓋以此卦爲聖人得天位行天道而致
太平之占也。雖其文義有非文王之舊者。然讀者各以其意求之。則

並行而不悖也坤卦放此。

意聖人乘龍御天以後。恭己无爲。高居臣民之上。坐觀德化之成。萬
國自親賢樂利。各得其所。一各正保合之象也。此聖人功業成就。如
乾之利貞。皆體元以治天下也。○首出句亦大概說。是聰明睿知。足
以有臨之意。唯无首。故能首出。御天時猶有作爲。至此則高拱穆清。
俟其自化爾。朱子謂這卦大概說聖人得位。若聖人在下。其元亨利
貞亦然。如孔子出類拔萃。便是首出。教澤及世。便是咸寧。○本義統
論之一段。精簡該括。撮盡性理之粹。當逐字咀領。乾坤卦理學根源。
此正全易着力處。

象曰天行健君子以自彊不息。

象者卦之上下兩象及兩象之六爻。周公所繫之辭也。○天乾卦之

象也。凡重卦皆取重義。此獨不然者。天一而已。但言天行則見其一。日一周而明日又一周。若重複之象。非至健不能也。君子法之。不以人欲害其天德之剛。則自彊而不息矣。

意大象曰。卦有兩乾。是昨日行爲一天。今日行又一天。其實一天。而行者不已。所以爲健。健者天之所以不息也。君子體乾以自彊。而不以一毫人欲間之。使天理常行。周流不息。亦如天行之健焉。○天三百六十五度四分度之一。日行一周。又過一度。胡安定謂。天一晝夜行九十餘萬里。人一晝夜有萬三千六百餘息。是一息間。天行已八十餘里。行健可知。蓋全是大氣包舉。若稍息則墮矣。人生於天。本自不息。其不能如天者。以人欲間斷。故息耳。純亦不已。與天爲一者也。自彊不息。希天者也。故至誠曰無息。君子曰不息。六十四大象獨乾。

不出卦名。避尊不敢指斥之義。自彊下乾之象。不息重乾之象。本義天德。謂人所稟於天之健德。卽仁義禮智是也。○象曰者。孔子所作兩象及六爻象之傳也。爲卦象道理說不盡。又別取一意發明。欲人知易學無窮。拈着皆是六十四以字。示用易之方。學者從此引伸觸類致精。其中旁通其法。用豈有盡乎。

潛龍勿用。陽在下也。

下叶後五切 音戶後俱同

陽謂九。下謂潛。

見龍在田。德施普也。

終日乾乾。反復道也。

復方服切。本亦作覆。道叶他口切。

反復重複踐行之意。

或躍在淵。進无咎也。

可以進而不必進也。

飛龍在天大人造也。

造叶此
苟切

造猶作也。

亢龍有悔盈不可久也。

用九天德不可為首也。

言陽剛不可為物先故六陽皆變而吉。○天行以下先儒謂之大象。

潛龍以下先儒謂之小象後放此。

意小象獨乾不繫於爻下亦表尊若不敢附尾之義陽潛在下未施

用影聖人在下未遇時龍在田則雨澤所施膏澤於民物聖人君德

已著則德之所施普及於上下道字當輕看言此乾乾不已乃反復

勤懇不息之道也其實則進德修業之事諸說多作天理乾道宜其字

看細按不成文法量可而進則其進詳審无躁動之咎即在淵无妨

於進大人以德言造則興起在天子之位亢即是盈陽極必消人滿

招損理勢皆不可久所謂有悔不可戒辭也九者天剛健之德本首

出於物當謙順自處乃是復自驕自恃為首先人則太剛必折如齒

盡相磨故以不可示用者老子後其身而身先知其雄守其雌等語

正是此意但老子意私有為而為耳。

文言曰元者善之長也亨者嘉之會也利者義之和也

貞者事之幹也。

此篇申象傳象傳之意以盡乾坤二卦之蘊而餘卦之說因可以例

推云○元者生物之始天地之德莫先於此故於時為春於人則為

仁而眾善之長也亨者生物之通物至於此莫不嘉美故於時為夏

於人則爲禮而衆美之會也。利者生物之遂，物各得宜，不相妨害。故於時爲秋，於人則爲義，而得其分之和。貞者，生物之成，實理具備。隨在各足，故於時爲冬，於人則爲智，而爲衆事之幹。幹，木之身，而枝葉所依以立者也。

意文言曰：乾有元亨利貞四德，既詳見於天道矣。自天而全具乎人，則元者即人之仁，慈祥惻怛，得之最先，而義禮智都從此出。无非一仁貫徹，若兄長之統率諸弟，然爲衆善之長也。亨者即人之禮，萬善皆嘉德也。天然之條理不紊，三千三百，許多嘉美處，皆會聚於中。如朱明之候，百物休鬯，乃嘉之所會也。利者即人之義，性中裁制，能使大小尊卑各得其宜，无所乖忤，皆戾而和也。貞者即人之智，見得真守得定，是非可否，灼然有主，經權常變處之，皆當事皆依此而立。是

事之幹也。四德在天者，已在君子矣。○文者條理明析，意謂就彖象之所言而闡發之也。四者字會四德之美，而指點贊嘆之。元亨利貞，仁義禮智皆是善，長字有得之最先，統之最大，二意四德之分屬。以一元爲主，亨利貞同此善，隨時而異名。嘉是美，在物則盛大暢茂，在人則品節儀文，然只一端如此，不爲會。須是合聚皆然，會字有聚集蘊涵二意。此无體之禮也。義有分限嚴肅，疑於不和，但處置各得其宜，便和。若兼愛二本，狎褻相賣，如何得和。和便多少便利，利不出於義，即非真利也。亨統天下之同，利辨天下之異，貞是實理，收斂得固，靜極明生，能然運事變。元亨利又從此出，凡事依之爲主。如隆冬枝葉盡脫，只此幹在，含精萃氣，爲來春生生之本。朱子謂如版築必立木爲骨，始可築。橫曰正，直曰幹，其義亦同。幹字具此二義，四德皆在。

心內性體說不涉外邊不言信者信即附於四德中也張天如云元亨利貞就當仁義禮智者也呼應甚明蓋四字說天也得說人也得不專屬天也不合本義○此言四德在人下言君子行四德而歸本健上。

君子體仁足以長人嘉會足以合禮利物足以和義貞固足以幹事。

以仁爲體則无一物不在所愛之中故足以長人嘉其所會則无不合禮使物各得其所利則義无不和貞固者知正之所在而固守之所謂知而弗去者也故足以爲事之幹。

意仁之本體原有四海一家中國一人之象君子所存所發全體皆仁是仁爲我骨而我以之爲體也則仁從此發无物不在所愛而是

以長人禮本无不嘉美君子不在發見處着力而嘉美其所會經由節文件件做得恰好則足以合於无文之禮矣義體嚴而用和君子因物付物使物各得所利則分既適均情斯協順相安而不竇故足以和義天下事皆正理爲之君子知貞所在而固守之有定見定力則揆事之本立凡斟酌裁處皆所素辦而足以幹事此君子盡性以合天也○仁爲善之長故體仁爲人之長上嘉字實而見成此嘉字虛而着力禮非亨則偏滯而不合義非利則慘冽而不和利字即宜字意加一物字不與以已也區處截然不相凌犯曰義情誼浹洽无所乖忤曰和貞固是兩字與上三項不同如人有兩腎象有龜蛇義有朔易辰有亥子時有冬春卦有坤復凡屬北方者皆兩分對乃天氣之終始所以貞下起元北字篆文兩人相背蓋象之也幹植立不

什者須更着固字。至靈至明炯然不可欺瞞。是是非非確然不可移。易所以能立事。朱子謂此四句倒用上面四個字極有力。合亦從會處來。四足以字見其健。○沈氏曰。自人心言。則義爲天理。利爲人欲。自天理言。則利者義之宜。義者利之理。愚按論孟言利皆與義對。據此利字。則與害對也。

君子之行此四德者。故曰乾元亨利貞。

非君子之至健。无以行此。故曰乾元亨利貞。○此第一節。申象傳之意。與春秋傳所載穆姜之言不異。疑古者已有此語。穆姜稱之。而夫子亦有取焉。故下文別以子曰表孔子之辭。蓋傳者欲以明此章之爲古語也。

意體仁嘉會等。行處正是健。所謂自強不息者。故經不徒曰元亨利

貞而必先以乾。猶言性仁義禮智也。行健是天之乾。行此四德是君子之乾。

初九曰潛龍勿用。何謂也。子曰龍德而隱者也不易乎世不成乎名。遯世无悶不見是而无悶。樂則行之憂則違之。確乎其不可拔。潛龍也。

龍德聖人之德也。在下故隱。易謂變其所守。大抵乾卦六爻。文言皆以聖人明之。有隱顯而无淺深也。

意夫子申象傳之義。而假設疑問以明之。初潛龍勿用。何謂也。子釋之曰。初九陽之微。有聖神之德。而潛隱側陋者也。守其道不隨世而變易。晦其行。不炫耀以成名。不易世。則行與時違。其勢必至於遯。然道足自樂。无悶於已也。不求名。則懷才抱德。在人不見。爲是然。心足

周易卷之五
自信无悶於已也。或太平有象，已意順適，則推其德而行之，幡然應舉，樂以天下焉。今大行无期，心切悲憫，則斂其德而違之，超然避迹，獨善其身焉。剛正之操，確不可奪，決不肯枉道以徇人。其潛不凡，所謂龍德也。○樂行句，雖陪說，亦表龍德之變化，非終隱不用者也。接與荷蕢之流，只一個隱，故不可以稱龍。兩則字，抑揚極活，確剛貌，潛入之深，如植根固，不可拔。朱子謂富貴不淫，貧賤不移之意。

九二曰：見龍在田，利見大人。何謂也？子曰：龍德而正中者也。庸言之信，庸行之謹，閑邪存其誠，善世而不伐，德博而化。易曰：見龍在田，利見大人，君德也。

行下孟切

正中不潛而未躍之時也。常言亦信，常行亦謹，盛德之至也。閑邪存其誠，无斁亦保之意。言君德也者，釋大人之為九二也。

意釋二曰：九本龍德，而二正當潛躍之中者也。庸常之言，必信而有物，庸常之行，必謹而有恒，則邪无自入而誠已存矣。乃猶閑其不謹，信之邪，而自存其謹，信之誠，則善益一世矣。而不自滿，假心不有其善而伐也。不伐則德及人，廣博矣。而正已物正，上格君，下善俗，革面洗心，不知誰為而化也。易曰云云，言雖非君位，已具君德，故稱大人而為人所利見也。○庸謂人倫日用之常，龍德最神靈，却以庸言之，不庸則易息不誠，不可以善世化物矣。大凡中者必庸，子思以中庸名書，蓋見於此，閑即是存，但存必先閑，不閑則存不住，誠之粹美曰善，及人曰德，德字承上來，即德施普意，非有恩惠之逮也。兼上下君民故所被廣博，伐正不化之根，化是不伐之象，陽實則誠，陰虛則敬，乾二言誠，坤二言敬，聖學之源，易理穴在此。

九三曰君子終日乾乾夕惕若厲无咎何謂也子曰君子進德修業忠信所以進德也修辭立其誠所以居業也知至至之可與幾也知終終之可與存義也是故居上位而不驕在下位而不憂故乾乾因其時而惕雖危无咎矣。

忠信主於心者无一念之不誠也修辭見於事者无一言之不實也雖有忠信之心然非修辭立誠則无以居之知至至之進德之事知終終之居業之事所以終日乾乾而夕猶惕若者以此故也可上可下不驕不憂所謂无咎也。

釋九三曰三居二上之君子處危疑憂懼之地惟恃德業爲自全之道而進修已耳內主忠信存心發慮无一念欺妄則善將日長所

由進德於日新也修省言辭一言之發必有一行以應之是出言之時卽爲誠所植立之地則言皆實事所由居業於不遷也若其用力所在知德之極致爲至本忠信之實心以至之心與理相洽則理之微妙而爲幾者皆可默識而德日進矣知業之窮竟爲終本修辭立誠之實行以終之身與理相安則事之合宜而爲義者无不存心而業日修矣有德業如是故居上位以臨下自持盈而不驕居下位以事上自勝任而不憂惟進修不遑乾乾因日夕之時而惕則雖處危地而无咎矣○德得於心業措於事其實一也但有始終內外之分進修句是綱忠信修辭立誠是進修條件知至四句是進修工夫不驕憂則進修之效忠信與他處不同是揀定主意向前去方會進德忠信便是意誠處然懸空此心亦无安頓又須就事上理會而事之

居身處世
不誠多因言語惟口應心行副口不徒託諸空言則事皆實在爲已
有永不退墮而可居朱子所謂修辭立誠便是要這忠信立得住立
如誠斯立焉三十而立之立居如居之安之居修辭便立誠无兩層
進德逐前進去无止息修業如屋修葺已成便有歸宿可居住本義
雖有忠信三句找足修辭二句而忠信之重固不待言非偏重居業
也自其極至言曰至如天下至誠之至自到這極至言曰終如終條
理之終至之是實心向往還未着行正忠信用力處終之則正用力
於修辭立誠也如孝是極至處知孝之理爲至心心念念到孝上中
間許多周旋委曲去處自然曉得故曰可與幾既能至孝便是事親
終竟處真實力行以終之孝中當行道理逐一存頓在心隨時發出
裁處各當故曰可與存義易統云理无加於忠信曰至萬事皆誠所

包裹曰終誠偽判微芒曰幾事物有裁制曰義朱子謂義是個業上
底道理守這個義只是個個道理常常在這裏又曰乾卦分明一直
做去勇猛斬截是聖人道理坤卦未免持守是賢人事進修便是個
篤實敬義便是個虛靜故曰陽實陰虛按程傳知至句屬致知知終
句屬力行知之在先故可與幾守之在後故可與存義朱子謂忠信
是知得到真實極至處修辭立誠是做得到真實極至處又曰知至
是知得到處知終是終其到處至之須着行去到那處終之是定要
守到那處蒙引云忠信重在知上德以心言未說到事大抵是從知
上來葛永貞云德之至卽是幾是非成敗灼於微眇則知幾其神而
爲至矣業以存義終無義不存而萬理逢原常變經權裕其名理則
道義之門而爲終矣已上俱本程傳愚按知至四句有三說程傳劈

分知行。德業中各有知行也。本義分德業則似難分知行。此存疑所以疑也。分德業則當以知至知終屬知。至之終之屬行爲是。朱子亦有是說。至時說以知至知終爲格致事。忠信立誠爲誠正事。又斷兩截不合。仇滄柱謂主程傳則不可分配德業。主本義則不可分配知行。此語甚當。本講但據本義而程傳諸家備附存參。學者自得焉。

象陽實故通以誠言。忠信是所存實。立誠是所發實。三變兌爲口舌。須修辭。將入上卦進之象。已終下卦居之象。在內卦上曰上位。在下卦曰下位。

九四曰。或躍在淵。无咎。何謂也。子曰。上下无常。非爲邪也。進退无恒。非離羣也。君子進德修業。欲及時也。故无

咎。

離力智切
今讀如字

內卦以德學言。外卦以時位言。進德修業。九三備矣。此則欲其及時而進也。

釋四曰。四居上卦之下。上則爲躍。下則爲淵。乃不果上而又不安於下。其无常迹。若貪位者。然其心實非爲闡奸天位之邪也。進則居上。退則居下。乃不果進而又不安於退。其无恒似欲遠去者。然其心實非離鄉相見惕之羣也。蓋君子之心。不爲一身而爲天下。已進德已修業矣。欲及此可進之時。而以忠信之德發爲濟世之德。以立誠之業。著爲配天之業。非苟且以赴功名者也。故无冒進之咎。○邪字時講。或主枉道圖進。太寬。但易非綁定之物。則以孔孟之欲仕推廣爻義。亦无妨也。无常无恒。主重進邊。釋或之義。兩非字。原或之心。以申進无咎之義。欲字應兩非字。及者不先不後。恰中機宜。

三四皆上下卦之交。未免危疑不定。叠故三厲而四猶疑。當此難處。惟有進修而已。進則上而居五。退則下居三。

九五曰飛龍在天。利見大人。何謂也。子曰。同聲相應。同氣相求。水流濕。火就燥。雲從龍。風從虎。聖人作而萬物覩。本乎天者親上。本乎地者親下。則各從其類也。

作起也。物猶人也。覩。釋利見之意也。本乎天者。謂動物。本乎地者。謂植物。物各從其類。聖人。人類之首也。故興起於上。則人皆見之。

釋五曰。五以龍德升尊位。人類莫不歸仰。卽物理有可見者。凡物聲同。則此倡彼和而相應。氣同。則此感彼應而相求。水性潤下。旱溼之地。則流先趨。火性炎上。乾燥之物。則就先燃。龍興。則雲氣隨。虎嘯。則烈風生。物理皆然。而况人類乎。聖人以德興起天位。而萬物咸快。

之。理固宜也。何也。天純陽運動。動物本天。含靈者。得陽氣多。而首亦親附於上。地純陰凝滯。植物本地。不移者。得陰氣多。而首亦親附於下。則物各從其類。聖人與民同類。而首出。故利見之也。○重聖作一句。同聲六句。是興起聖人爲物利見。本天三句。是釋所以利見聖人之故。相應。如鶴鳴子和。雄鳴雌應。嚶鳴求友之類。相求。如取水於日。取水於月。磁石引鉄之類。雲。水之氣。龍。水之物。陰風。肅殺之氣。虎亦陰肅之物。

象五動變大有。厥孚交如。同聲氣應求之義。動變兌爲水。溼變離爲火。爲乾燥。雲風皆在天之物。本卦乾爲龍。履象乾爲虎。

上九曰亢龍有悔。何謂也。子曰。貴而无位。高而无民。賢人在下位而无輔。是以動而有悔也。

賢人在下位謂九五以下无輔以上九過高志滿不來輔助之也。○此第二節申象傳之意。

意龍德為貴至上為高位在五民歸五賢輔五惟不動或可保耳動字是點睛處。

象陽居陰為无位六爻无陰為无民二在下卦敵不相與為无輔。

潛龍勿用下也

見龍在田時舍也

舍上聲叶音忝

言未為時用也

終日乾乾行事也

或躍在淵自試也

未遠有為姑試其可

飛龍在天。上治也。

居上以治下。

亢龍有悔窮之災也

災叶音資

乾元用九天下治也

言乾元用九見與他卦不同君道剛而能柔天下无不治矣。○此第三節再申前意。

意陽在下以氣言未可施用下也以位言未可進用舍本義上聲見

止在田未得君位而大為時用如益伊周不有天下程傳去聲則如

出舍傳舍之舍暫止於田非久安也不如本義穩行即天行不息之

行實行進德修業之事也貼大臣說如禹為司空思日孜孜亦行所

當行者試審也審時可否觀訟獄謳歌天意人心如何不輕遽進正

周易象意 卷之五
聖人慎重處非有心覬覦也。上治言必有位為憑。亢則與時偕窮。故有悔而災元。包四德舉元可以該君道。或曰亢後曰元。貞下起元似巧實鑿。上治只居上以治天下。用九乃治天下之道。九便健中有順。

潛龍勿用。陽氣潛藏。

見龍在田。天下文明。

叶音芒

雖不在上位。然天下已被其化。

終日乾乾。與時偕行。

叶音杭 後同

時當然也。

或躍在淵。乾道乃革。

離下而上。變革之時。

飛龍在天。乃位乎天德。

天德即天位也。蓋唯有是德乃宜居是位。故以名之。

亢龍有悔。與時偕極。

乾元用九。乃見天則。

剛而能柔。天之法也。○此第四節。又申前意。

意初陽微弱。分位未彰。自宜潛晦。厚積輕用。則發露耗洩。安能浩然。

流行。充塞天地。時講氣字。在世運上說。氣運未開。非否塞時也。至文。

明乃中天景運。似與本義微差。文謂物之鮮榮。如不見而章。不動而。

變。明謂化之暴著。如光於四方。顯於西土。周公制禮作樂。明光上下。

勤施四方。致成康奄有。斤斤其明。是此象也。天時日而文。文而又日。

行健无息。九三乾乾進修。亦與偕行无息。行即行事之行。道所以處。

位者。位革則道亦革。四離下位而升上位。革潛為躍。是天道世運更。

改之會事非等閑安得不或飛龍天德在天天位以天子之位居以聖人是乃位乎天德者也位豈假易哉亢時已極處時者與之偕極能无悔乎見即見羣龍无首之見則是理之有準式而无過不及者霜雪剥後有陽和雷霆之威有雨露且即霜雪雷霆皆寓一元生意此天之剛而能柔也

乾元者始而亨者也

始則必亨理勢然也

利貞者性情也

收斂歸藏乃見性情之實

乾始能以美利利天下不言所利大矣哉

始者元而亨也利天下者利也不言所利者貞也或曰坤利牝馬則

言所利矣

意易道盡於乾乾道盡於元元非但始物一始而即亨者也然豈但亨而已哉生機由微而著以底於成有漸次无斷續所謂利貞亦不過乾元化育之終而性情之實至是方見耳可知乾元之始不惟亨通且能使庶類生成以美利者利天下而又能斂所利於不言者也乾元之統天亦大矣哉○四德屬乾不屬物一而字見統天處性情在元亨時已有但生意未足尚未見得必至收斂歸藏乃見其實健是乾之性而情其著見也性在凝成各正情則動而發用貞下又起元矣朱子云性情如言本體元亨是發用處利貞是收斂歸本體處人只到秋冬疑若不見生意不知都已收斂在內就這上看乾之性情便見得這是利貞誠之復處時講作物之性情不知收斂歸藏乃

乾之收歛歸藏之也。若於物之性情上認乾之性情則可。乾始節跟上一直贊下。美字見亨意。利承亨來。不言是乾不自言。只取含藏之意。所謂收歛神功寂若無者。天何言哉。意亦如此。或說則指繫卦聖人。蓋乾无所不利。故但言利貞。若利牝馬。利建侯。利涉川。則言所利。便有利不利矣。非本說。故本義存後。備參時講。謂物蒙所利而莫能名言者。不通。○文言四德始分爲四。至此加釋彖分爲二。乾始節又合爲一。而歸贊其統天之大。以始包亨。以利包貞。見四德只一陰陽。大哉乾乎。剛健中正純粹精也。

剛以體言。健兼用言。中者其行无過不及。正者其立不偏。四者乾之德也。純者不雜於陰。柔粹者不雜於邪惡。蓋剛健中正之至極。而精者又純粹之至極也。或疑乾剛无柔。不得言中。著不然。天地之間。

本一氣之流行。而有動靜爾。以其流行之統體而言。則但謂之乾而无所不包矣。以其動靜分之。然後有陰陽剛柔之別也。

四德一元也。元一乾也。大矣哉乾乎。其體各專一。戒當元便元。當亨便亨。利貞亦然。无所屈撓。剛也。其用相爲循環。元而亨而利而貞而復元。无少間斷。健也。其行分限而不過。忒交代合節。中也。其立各司而不侵越。歛舒得宜。正也。且剛健極剛健而純。中正極中正而粹。其純粹愈推愈微。无迹可指。又極純粹而精。皆一元之運而无端。統天德而始終也。○大字即接上大字。乾德非一言可盡。故又細細想。出許多妙處。加七字反覆贊詠。乾只是四德。貼定便七字不走。陰柔是相反者。邪惡是偏過者。

六爻發揮旁通情也。

旁通猶言曲盡

乾之大至精不容言。賴聖人以六爻發揮潛見惕躍飛亢出來。以旁通乾之情。而乾道在易矣。○情即精之顯處。德統性情。言情則性在。但性不容言。以純粹精故也。可旁通者情耳。元亨利貞。直言之者也。六龍各肖。旁通之者也。發之使隱伏者明。揮之使積聚者散。總是鋪揚布列之意。或云二句輕遞起下文體易之事。照象六位時成起時乘句例亦是。

時乘六龍以御天也。雲行雨施天下平也。

言聖人時乘六龍以御天。則如天之雲行雨施而天下平也。○此第五節復申首章之意。

意六爻分爲四德合爲一元。聖人法天出治。不出乾元用九。見六爻

即六龍六龍只一時。於是時乘此六龍以運行乎天道也。其政教之布如雲行。德澤之流如雨施。生與之遂。性與之復。亦如各正保合而天下自平也。○依彖傳例分行施正乘龍御天之功。二句一截。是元亨天下平。是利貞。而意則一滾直下。末點元亨利貞中間不得攙斷。行施象屬天。此屬聖人。平即咸寧意。二也。字覆點自然。○以上共六條爲五節。註謂復申首章。其實發明彖傳前分此合。前略此詳。說聖人又前詳此略。天人交滾。文字變化歷落跌宕流動。非聖筆不辦也。

君子以成德爲行。日可見之行也。潛之爲言也。隱而未

見行而未成。是以君子弗用也。

行去聲未見之見音現

成德已成之德也。初九固成德但其行未可見爾。

君子以已成之德措為事業指日可見之事業也但時位方潛事業未得成就耳豈德之不足哉三行字俱是功業未見見字即見龍見字朱子云伊尹居有莘時便是行而未成

君子學以聚之問以辨之寬以居之仁以行之易曰見龍在田利見大人君德也

蓋由四者以成大人之德再言君德以深明九二之為大人也

意多聞多識則聚之廣廣搜博訪則辨之精然後寬大其心優游涵泳以居之然後躬行實踐以當理无私之仁行之則學成德備雖未履位君德已著矣○四之字俱指德聚則可居辨則可行程傳學問進德也寬仁修業也蒙引云寬着心胸以貯眾理乃居安資深時節及事至須行以仁按寬是涵養寬裕不强探力索或作執德弘意亦

合皆屬行邊但居在心行在身

九二重剛而不中上不在天下不在田故乾乾因其時而惕雖危无咎矣重平聲下同

重剛謂陽爻陽位

意重剛剛之盛也居二之上過乎中也在天則道大行於上在田則道大行於下皆為人利見而不用惕三上未至天居一人之下下已離田冠百僚之上是危懼之地故乾乾如此

九四重剛而不中上不在天下不在田中不在人故或之或之者疑之也故无咎

九四非重剛重字疑衍在人謂三或者隨時而未定也

意四以剛居柔則能疑居五之下不及乎中也既不如五在天二在

田定位君臣有利見之業中又不如三安意乾惕在人位有進修之事皆不用疑今進修之學已終乘時之務方始欲進恐失躁欲退恐後時位无定在所以可疑或之者正審天命去留人心向背而心疑之也疑是熟思審處非狐惑之謂或以三四皆居兩乾間為重剛義甚妥適但不符易例故本義疑重字為衍也孔疏四上近於天下遠於地非人所處故特云中不在人○或之字法創祖

象四變與為不果有疑象

夫大人者與天地合其德與日月合其明與四時合其序與鬼神合其吉凶先天而天弗違後天而奉天時天且弗違而況于人乎況于鬼神乎

先後並去聲

大人即釋爻辭所利見之大人也有是德而當其位乃可以當之

與天地鬼神本无一理特蔽於有我之私是以梏於形體而不能相通大人无私以道為體曾何彼此先後之可言哉先天不違謂意之所為默與道契後天奉天謂知理如是奉而行之回紇謂郭子儀曰卜者言此行當見一大人而還其占蓋與此合若子儀者雖未及乎夫子之所論然其至公无我亦可謂當時之大人矣

意夫九五之為大人者大以道也天地者道之原无私而易簡大人博厚高明與之合德焉天地之懸象著明為日月惟合德則明日達聰智周萬物而合其明天地之運行變通為四時惟合德則慘舒闔闢紀綱次第而合其序天地之消息功用為鬼神惟合德則過揚彰輝恩威不僭而合其吉凶合德天地如是以之御天雖事所未有先天創之而吾意所為理自通行不悖天亦弗能違也若理所原有後

天順之而秩叙所在，惇庸欽若，正以奉天時行耳。夫至天且弗違，况於人為天之所生乎？况鬼神為天之所役乎？自必民從欲而尊親，鬼神其依而協從矣。此天下人所以利見也。○道字是骨，大人无私，則道在我，自无往不脗合，非一一求合之也。以天地句為綱，乃與下先後天一串，意要如此。天便順從，如禪伐制器等事，比後天尤難，故獨重提弗違句。時說此句該後天，非也。

亢之為言也，知進而不知退，知存而不知亡，知得而不知喪。喪去聲

所以動而有悔也。

其唯聖人乎？知進退存亡而不失其正者，其唯聖人乎？知其理勢如是而處之以道，則不至於有悔矣。固非計私以避害者。

也。再言其唯聖人乎，始若設問而卒自應之也。○此第六節復申第二第三第四節之意。

進退言氣運存亡言物理，得喪言人事。人事在氣運物理內，聖人知進之必退，存之必亡，則用九无得喪矣。中士昧而不知，上士知而未盡，知即大明終始不失正，即時乘正即象之貞，全卦歸宿。馮氏云：窮上反下則退矣。九變為六則亡矣。无民无輔則喪矣。○爻辭凡五釋見聖人闡揚難盡處。小象每爻釋重上二字，是大綱說。文言再釋詳其事，而大意已盡。三釋言遇，四釋言時，五釋又推其所以然而歸結於正，亦見六爻之分四德處。

乾總論

乾坤易綱領，而乾為天道，君父之職，地統乎天，臣統乎君，母統乎父。

故乾又爲六十四卦之首。繫不勝辭。故惟舉四德。自乾以下有繫四德者。坤偏利。屯隨臨无妄革亦皆有餘辭。獨乾全正。予之。夫元亨利貞。天之所以爲天也。仁義禮智。人之所以爲人也。在天爲命。在人爲性。天如此其大。而命脉不越乎此。人如此其小。而性體亦同於天。極其上蟠下際。只此渾淪充塞。此人皆可爲堯舜之根柢也。上聖同乾。次者自強以學乾。故乾卦聖希天者也。彖天與聖各言之。文言以聖專言之。而又以天與聖合言之。凡以言乎天與聖之同。此一乾也。其始也。分元亨利貞而四之。次爲四時也。其繼也。分元亨與利貞二之。貫爲二氣也。至乾始能以美利利天下。則統於一元。而終歸於統天之義。故曰觀其彖辭。則思過半也。獨是文王利貞本占辭。而孔子平析四德。其旨初若有異。詳其歸。未嘗不同。夫天地之間。彌綸布濩。浩

漏磅礴。富有日新。萬古遞遞。惟此一元之氣而已矣。然自元而亨。自亨而利。發洩弘廓。流行悠長。非有貞含藏靜養。作何收斂。是以一張一弛。文武之道。一息一作。血氣之平。貞以蘊元。元以出貞。天地之所以不窮。人物之所以不盡。惟元有始。惟貞有終。終復有始。貞其尤要焉。天以時爲用。而必貞以正而固。時不正。則陰陽乖錯。象數變亂。人鬼紛紜。將恐有傾覆壞裂之異。豈特不足西北而已哉。然則放彌六合。卷藏於密。以貞爲本。天且不敢有邪僻過不及之端。而况於人事乎。以純陽剛健中正純粹精之質。而一或不貞。衆美灰碎。决不能保其元亨之有終。况乾而下乎。故易卦六十四。而言貞者三十四。可无務哉。孔子贊乾一而再。再而三。釋爻更三而四。四而五。源遠流洪。低徊无限。而要總歸於不失其正。而重丁寧嗟嘆於唯聖人之能。凡以

聖人貞也。貞故常元亨而利。聖人所以同乾也。聖人何人。予何人。有爲者亦若是。孔子所以以假年卒學。易已而鼓人者歟。六爻同陽也。或爲潛。或爲見。或爲惕。或爲躍。或爲飛。或爲亢。德同而時不同。致利用咎悔之迥不同。夫以筆表之一畫耳。而適畫而下焉。適畫而上焉。適畫而稍下。稍上焉。適畫而上下之間焉。上者如彼。下者如此。半上半下者亦彼亦此。此數之所自出也。數由於氣。氣皆陽也。以適然之畫。至其甚霄壤懸絕。則數之限制亦牢且急矣。况餘卦剛柔相間。无定者。其參差凌亂尤有夢魂之所不意焉。雖聖人焉能扭捏轉移哉。所貴聖之龍德者。天以時爲用。聖與時偕行。隨時素位。无與於已。故可潛可見。可飛可躍。厲而不厲。亢而不亢。時不一時。龍惟一德。所謂時乘六龍以御天。用九而不用於九者也。至亢而不失其正。則亢者

可潛。而四德六位。如環時出任。天有限人之數。天卒无困人之數。故夫學易體易。其本在貞。其用在時。嗟乎吾人處大運之中。憑大治之鑄。纏大輪之轉。不亢則潛。不潛則見。不見則惕。不惕則躍。蓋无一空閑之所。可以自立。无暫逍遙之會。可以稍息。吉凶悔吝。接跡僂頭。相連隨至。以昧者當之。舉手挂網羅。投足蹈陷阱。不以爲我之不德。而以爲吾氣數之不偶。不亦哀哉。故進退存亡。貴乎知。終始乘御。貴乎明。知而後行。聖學之方也。以誠立本。以貞幹事。知大明。行時乘。以同乎乾。則天不爲大。人不爲小。行此四德。而人亦爲天。故曰乾元亨利貞也。夫乾尤易之緼也。夫子不惑而知命。下學而上達。其在贊乾之時乎。讀易者亦將有感於斯夫。

周易象意卷之五終

可觀也

周易象意卷之六

虞陵後學王世業恒齋輯述

坤上坤下

坤元亨利牝馬之貞君子有攸往先迷後得主利西南得朋東北喪朋安貞吉

喪去聲

一者偶也陰之數也坤者順也陰之性也註中者三畫卦之名也經中者六畫卦之名也陰之成形莫大於地此卦三畫皆偶故名坤而象地重之又得坤焉則是陰之純順之至故其名與象皆不易也牝馬順而健行者陽先陰後陽主義陰主利西南陰方東北陽方安順之為也貞健之守也遇此卦者其占為大亨而利以順健為正如有所往則先迷後得而主於利往西南則得朋往東北則喪朋大抵能

安於正則吉也。

意卦畫皆偶。純陰至順。故名坤。人能順。則循物无忤。虚心順應。就其才力職分所及。无行不通。可以元亨。但陰性躁而不固。必守此順德。堅久不變。如牝馬之行。乃爲貞而利耳。其貞何如。凡法坤君子有所往也。自度无創始之才。不可有妄作之念。若任己自用。倡先首事。則迷錯不濟。惟居後代。終從人成事。則得所求望。其營謀不主斷制之義。而主順從之利。又陰性不能孤往。必須合志。幫扶。但往西南平易。柔嘉爲侶。則簡靜易從。協力者衆。而得同類之朋。若往東北峻阻。剛強爲隣。則攀援僥倖。人所不與。而失同心之助。凡此居後主利。往西南皆牝馬之貞也。安守此貞。元亨可保而吉矣。○陽畫奇。言行皆一直去。陰則順着陽來。兩畫有兩端之狀。中缺。其虛受處。元亨是柔順。

中元亨。比乾不同。此下皆泛言占道時講。以臣道說不合。亦緣雙湖謂卦辭反覆致戒。見文王謹守臣分。乃推論。豈正解哉。坤不象馬。而曰牝馬。明其乾之配。能順有終。守得堅確。便是順中之健也。雲峰謂主利者。坤有斂藏意。又輕清主義。重濁主利。則利以居積財貨言爲是。但是生活自然之利。非貪欲之謂耳。朱子謂占得這卦。便利這事。甚得占筮本意。本講亦從時說爲意。貫耳。蒙引云。地平易。俗仁厚。雖東北亦是西南。反是地險俗詐。變故嫌隙。便是東北。須會意。不必拘方所也。

家乾爲馬。坤配乾曰牝馬。晉錫馬。則又因坤取象。漢時阡陌成羣。乘牝者不得聚會。蓋有離照當陽耳。後天卦位。巽離兌在西南。皆陰類。坤之朋也。坎艮震皆在東北。非坤之類矣。

彖曰至哉坤元萬物資生乃順承天

此以地道明坤之義而首言元也至極也比大義差緩始者氣之始生者形之始順承天施地之道也

意彖傳曰至極无復加者坤之元乎乾資始時有氣无形惟坤元氣一到便凝成胚胎是萬物資之以生也然非坤自爲也乃順天氣所施而卽能承受生出先不後所以爲至○大无所不統至則就彼分量已到極處耳元非有兩也同此一元乾始之坤順承之乾中收斂意卽是坤蒙引謂只後乾元一截後字尙滯殺蓋乾氣來坤氣亦來雖乾氣先到實不爭霎時間以夫婦孕育驗之可見矣朱子謂資乾以始便資坤以生乾底亨時坤底亦亨氣至而生卽坤元也元曰承亨曰合利貞曰柔順聖人下字如此確

坤厚載物德合无疆含弘光大品物咸亨

言亨也德合无疆謂配乾也

意坤之厚德持載萬物合於乾之不息方其蘊含生意極爲弘廓无所不有適當亨時光顯出來廣大周溥物无不被則品物之流形者絜齊相見鬯茂條達而咸亨矣德合无疆如此○无疆當兼廣大不息義玩下弘大咸字及六二本義可見後二无疆則悠久无疆也由靜翕含弘故動闢光大相承說光大卽不見而章意程子謂含包容弘寬裕光昭明大博厚游氏因之各兩字平對未妥但光大對說則不妨乾亨利貞只一元所至更无層次坤則逐漸成就出來陰重濁有迹故也坤四德皆合乾獨亨言合亦互見耳故萬物品物皆蒙乾象

牝馬地類行地无疆柔順利貞君子攸行

言利貞也馬乾之象而以爲地類者牝陰物而馬又行地之物也行地无疆則順而健矣柔順利貞坤之德也君子攸行人之所行如坤之德也所行如是則其占如下文所云也

意坤象牝馬者以馬行地而牝陰又地類也行地无疆則柔順而不息矣夫地承天施爲柔順隨乾收斂生物有終則順者能利貞矣君子所宜安分付才法其順而健者爲德也○上二句言象柔順句言義此發明坤德重義上乾君子行此四德坤君子止行安貞乾大明陽輕清主知坤攸行陰重濁主行

先迷失道後順得常西南得朋乃與類行東北喪朋乃終有慶

陽大陰小陽得兼陰陰不得兼陽故坤之德常減於乾之半也東北雖喪朋然反之西南則終有慶矣

安貞之吉應地无疆安而且貞地之德也

意君子攸行何如若爭先則迷惑而失坤之道居後則順隨而得坤之常往西南則其類皆在羣聚幫扶以才力相似大家做得耳東北非所安之地自是失其儕偶反與類行乃終有得朋之慶是比乾終得一半好也地以安而貞者合天之无疆君子以安於貞而吉者應地之无疆則行與天地一矣○朱子云東北非陰之位陰柔至此既喪其朋自立腳不得必須歸本位故終有慶終有見貞健處上柔順利貞乃地之利貞此則君子應之也御天是君子爲主應地是君子

法之安是心安意肯毫无勉强之謂疆界限也。凡有界限則有窮。故疆爲窮期之義。或廣博无疆。或長久无疆。其義並同。此則以其長久言耳。章內凡三无疆。初則坤合乾之无疆。次正言坤之无疆。末則君子應坤之无疆。

象曰地勢坤。君子以厚德載物。

地坤之象亦一而已。故不言重而言其勢之順。則見其高下相因之无窮。至順極厚而无所不載也。

○勢字見重坤處。單體便下。勢字不得高下相因。猶言起伏不斷。正貼重坤意。此便見其厚。若質薄之物。儘管相因。必致淺露傾陷。德兼所存所發。有深厚意。非一日之積。有重厚意。不見小而止。仁漸義摩。重熙累洽。不但內主慈祥。外施愷澤已也。詩所謂爲下國駿龐者。正

是此象若褊心薄德。許多臣民物類。如何載得起。

初六履霜。堅冰至。

六陰爻之名。陰數六老而八少。故謂陰爻爲六也。霜陰氣所結。盛則水凍而爲冰。此爻陰始生于下。其端甚微。而其勢必盛。故其象如履霜。則知堅冰之將至也。夫陰陽者。造化之本。不能相无。而消長有常。亦非人所能損益也。然陽主生。陰主殺。則其類有淑慝之分焉。故聖人作易。於其不能相无者。旣以健順仁義之屬明之。而无所偏主。至其消長之際。淑慝之分。則未嘗不致其扶陽抑陰之意焉。蓋所以贊化育而參天地者。其旨深矣。不言其占者。謹微之意已可見於象中矣。

○初陰始生於下。至微也。聖人卽爲之戒。至者危辭。小人始雖甚微。

當防其盛此卽如初繫於金柅之義乾雲雨爲施散坤冰霜爲凝結
本義夫陰陽者一段全易綱領須熟體味

象初在下爲履一陰爲霜重陰爲冰六爻純陰爲堅冰隆寒固返百
畝皆盡時候五月一陰未有霜但言其象耳

象曰履霜堅冰陰始凝也馴致其道至堅冰也馴音旬徐
邈讀訓

按魏志作初六履霜今當從之馴順習也

意初止履霜而曰堅冰者陰氣之始而已凝也若不防慎而因循以
極其道必至於堅冰也是誰致之哉或以履霜句提下三句解亦得
道陰道以理勢言一馴字寫盡千古容奸養亂之病爻冰至要其
終象至堅冰推其漸

六二直方大不習无不利

柔順正固坤之直也賦形有定坤之方也德合无疆坤之大也六二
柔順而中正又得坤道之純者故其德內直外方而又盛大不待學
習而无不利占者有其德則其占如是也

意二柔順中正得坤之純其心无私曲而直應事有矩則而方內外

交盛无一念不直无一事不方而大且其爲直方大者自然而然而不

待學習而內外自无不利此成德不假思勉者也○朱子謂二以象

言占者有直方大之德則不習自利否則雖習不利然以雲峰象在

占中爲是但坤本象則須推明坤動也剛不可屈撓爲直乾動直坤

亦直若柔弱放倒豈能配乾方者隨物賦形一定不變如桃不可爲

李羽不可爲鱗凡圓者不轉方者不移故文言謂至靜德方大在无

不持載卽含萬物而化光也不習者坤以簡能何假修習此爻但以

德言未及入德成德之辨但照文言推成德之由而以學言之則二坤道之純固當主成德言也柔順正固坤之本體賦形有定坤之作用大即直方之純柔順中正以本文言坤道之純對諸爻言初三五不正四上不中皆不純且二又正在地位也

象曰六二之動直以方也不習无不利地道光也

意欲知直方須於承天而動處觀之靜无可見也本直爲方曰以句中有大字在地道亦以人事言即直方大也凡有勉强造作者必形迹湊鬪不光顯

象坤在離前二卦主故獨言光

六三含章可貞或從王事无成有終

六陰三陽内含章美可貞以守然居下之上不終含藏故或時出而

從上之事則始雖无成而後必有終爻有此象故戒占者有此德則如此占也

意三剛動而六以柔縲之有明體達用章美之德而靜深沉潛不事炫露可以爲正而固守矣然非終於守也藏器待時也或出而委贄從上之事則本其章者用之始雖未見成功終必濟其事也○玩或字當從本義時講不分窮達通王已在位者謂本義時出是從所含中以時發出非出處之出雖照文言於本文不順當各隨周孔文意何必扭合不敢自用專成唯代其終亦文言本意朱子兩用之然本義不從以先後言者易爲占筮用須如此方合例三不正故但可貞可字內藏時發意六陰故无成三陽故有終

象六陰虛爲含三陽明爲章陰包陽爲含章三動成艮亦光明章著

以爻本六故舍耳。雲峰謂剛柔雜而成章。六居三象亦可。下卦之終有終象。

象曰：含章可貞，以時發也。或從王事，知光大也。知音

意以時而發，非含藏終不為也。惟含故發淺露者必无所發，惟其智之光明廣大，故明於從王之義，知分不可越而无成，知職不可廢而有終。二言義，三言智，義智屬陰也。

六四：括囊，无咎，无譽。譽去聲，又平聲

括囊言結囊口而不出也。譽者過實之名，謹密如是則无咎而亦无譽矣。六四重陰不中，故其象占如此。蓋或事當謹密，或時當隱遯也。

意六四重陰能謹守者而不中，過於收斂。凡言語行事一切韜藏謹密，如括囊口而不出者，則无僨事之咎，亦无成事之譽。○咎固獲罪。

譽亦足以致疑，兩无乃括之至，含有時發括无時出。

象下三陰虛為囊，四動成陽則結矣。上二陰其又口也。

象曰：括囊，无咎，慎，不害也。

意括之本心只圖免咎，未嘗計譽也。故象不重提，不害正貼无咎。

六五：黃裳，元吉。

黃中色，裳下飾。六五以陰居尊，中順之德，充諸內而見於外，故其象如此。而其占為大善之吉也。占者德必如是，則其占亦如是矣。春秋傳：南蒯將叛，筮得此爻，以為大吉。子服惠伯曰：忠信之事則可，不然必敗。外強內溫，忠也。和以率貞，信也。故曰：黃裳元吉，黃中之色也。裳下之飾也。元善之長也。中不忠，不得其色；下不共，不得其飾。事不善，不得其極。且夫易不可以占險，三者有關。筮雖當，未也。後蒯果敗，此

可以見占法矣。

意六陰居五尊位。微柔懿恭之德。充於中而見於治。為黃裳。則建中達順之治。大善而吉。○建極臨民在中。溫恭接下在順。本對說。或云以中為順。如以黃為裳。亦可。吉以事言。元則道理盡善。元吉者原其始。貞吉者要其終。元吉第一等吉。元亨第一等亨。註引南蒯一段為占例。亦示道義配禍福。要緊理會處。

象坤為土。其色黃。陽上陰下。衣上裳下。垂衣裳而天下治。取諸乾坤。是坤為裳象也。然獨於五言之者。乾王五而坤配之也。

象曰黃裳元吉。文在中也。

文在中而見於外也。

意恭儉豈可以聲音笑貌為哉。有中順之文德。積於中。故文治達於

外也。中字即上註克諸內內字。

上六龍戰于野。其血玄黃。

陰盛之極。至與陽爭。兩敗俱傷。其象如此。占者如是。其凶可知。

意上陰盛敢與陽爭。陽不能堪而與之戰。為龍戰於野。論勢。陽不能取勝。論理。陰豈能獨完。陰陽兩敗。殺傷見血。而玄黃焉。○坤純陰。曰龍。存陽也。本陰與陽戰。而曰龍戰。是乾自來戰。不與坤之敵。乾也。雲峰謂春秋天王狩于河陽。書法。戰即戰乎乾之戰。自此一戰而陽復矣。

象內卦為國。外卦為野。析之則四為郊。五為牧。上為野。野國外之尤遠者。與同人以上為郊。義不相碍。陽為氣。陰為血。

象曰龍戰于野。其道窮也。

意陰道盛極故敢无陽而爭如物窮則反獸窮則噬即初之馴致者用六利永貞。

用六言凡筮得陰爻者皆用六而不用八亦通例也以此卦純陰而居首故發之遇此卦而六爻俱變者其占如此辭蓋陰柔而不能固守變而爲陽則能永貞矣故戒占者以利永貞即乾之利貞也自坤而變故不足於元亨云。

意坤六爻純陰柔躁難常用六則變而爲乾不牽於私欲不惑於常變能永守其順之貞何不利之有○安貞是坤之性永貞則已變其性是乾之利貞非特牝馬之貞矣然坤性依舊在故不全與利貞而加永字也。

象曰用六永貞以大終也。

初陰後陽故曰大終。

意柔弱變爲剛健是以大終。

文言曰坤至柔而動也剛至靜而德方。

剛方釋牝馬之貞也方謂生物有常。

意文言曰坤不專成凡事一聽於乾似至柔及承乾施而化機發露勃然莫禦其動也剛坤无造作凡事一統於乾似至靜然成大成小賦形有定截然莫易其德又方正此牝馬之貞也○二句亦釋彖柔順利貞動是發用處德即大德曰生者剛在化機上說方則着於物矣即柔靜中之剛方見柔非軟弱放倒靜非寂滅无事與靜翁動闢斬然體用者不同四而字正順而健也。

後得王而有常。

程傳曰。王下當有利字。

含萬物而化光。

復明亨義。

坤道其順乎。承天而時行。

復明順承天之義。○此以上申彖傳之意。

意乾知始主斷。坤則分與力皆有所止。以後為得而主於利者為常道。此坤之利也。進遯其亨。方物始生未通。元氣未洩。萬物生意涵蓄於中。及亨時。軒豁呈露。則化生萬物而光輝矣。要之坤元之道。其順矣乎。其承天之施而生物也。時未至。不敢先乾。遽起。時既至。不敢後乾。不應。一隨天之時以行。極其順者。故至哉坤元。○諸家多云乾者坤之主。坤順乾而後得主。則卦辭當以利西南得朋為句。似亦可通。

但恐錯落不成文。故朱子不取。光大必先含弘。不停聚不能發散也。此在元亨交接處。亦與靜翁動闢不同。靜翁是利貞界。時行句。在資生上。而亨利貞皆在其中。不先不後。是順合柔靜後含總一順。亦元統四德也。乾以君之。重在元。故乾文言先元而順。釋坤以藏之。重在貞。故坤文言先貞而倒釋。

積善之家。必有餘慶。積不善之家。必有餘殃。臣弑其君。子弑其父。非一朝一夕之故。其所由來者漸矣。由辨之不早辨也。易曰。履霜。堅冰。至。蓋言順也。

古字順慎通用。按此當作慎言當辨之於微也。

意禍福皆由積而成。枚乘曰。積德累行。不知其善。有時而用。棄義背理。不知其惡。有時而亡。正此二句意。覺魏晉間感應篇。贅布不緊切。

非但嫌其有爲而爲也。流及後世子孫爲餘弒則抽殃之大者言之。臣子弒奪初只一念之逆。積小漸大。君父不能預覺以折其萌。及臨時方辨。禍成无及矣。順卽馴致之謂。而本義必作慎者。切於下手耳。直其正也。方其義也。君子敬以直內。義以方外。敬義立而德不孤。直方大。不習无不利。則不疑其所行也。

此以學而言之也。正謂本體。義謂裁制。敬則本體之守也。直內方外。程傳備矣。不孤言大也。疑故習而後利。不疑則何假於習。

傳曰。直言其正也。方言其義也。君子主敬以直其內。守義以方其外。敬立而內直。義形而外方。義形於外。非在外也。敬義旣立。其德盛矣。不期大而大矣。德不孤也。无所用而不周。无所施而不利。孰爲疑乎。

意二所謂直者。其心本體无邪曲而正也。所謂方者。其心裁制无差

謬之義也。君子主敬則邪曲不容。以直其內。守義則時措咸宜。以方其外。內敬外義。夾持而立。則直方交養。體用兼備。不偏於一善之狹。不孤而大矣。則行事坦然順適。无適不宜。尙何疑惑滯礙而假於習乎。○二其字。言已成之德。分內外不可分動靜。二以字正用力處。方如物四角无侵缺。是事皆區處有一定之宜。移易不得。行卽六二之動動字。朱子云。敬義只一事。如兩脚立定是敬。纔行是義。直是直上直下。胸中无纖毫委曲。方是割截方正之意。若圓時便轉動得。敬而无義。則做事便錯。若无敬也。不知義之所在。皆孤也。黃勉齋云。進乾之德。必本以坤之敬。修乾之業。必制以坤之義。張氏云。乾奇。只是一個誠。坤偶。便有敬義兩件。故顏子復禮。仲弓敬恕。分乾道坤道。以此陰雖有美。含之以從王事。弗敢成也。地道也。妻道也。臣

周易象意 卷之六
道也。地道无成而代有終也。

意舍之。无專制。在平時。弗敢專成。在臨事。二本臣道。地妻。乃推類。疊之。末句。則舉其大。以見臣之從君也。曰代。則并終。弗敢有矣。節齋云。天數終於九代。其終者地十也。

天地變化。草木蕃。天地閉。賢人隱。易曰。括囊无咎。无譽。蓋言謹也。

意賢人出處。關世運盛衰。草木蕃下。補賢人出意。草木禽鳥。皆得氣之先。氣至。便應。而无情。尤捷。獨舉草木。亦以敷殖。更顯耳。洪範。庶徵。雨暘燠寒。風時叙。而庶草蕃。庶意。可參証。月令云。天氣上騰。地氣下降。天地不通。閉塞而成冬。卽此閉字之義。但此乃泰否。大氣運。閉則晦盲。否塞。非一歲冬時之閉耳。上二句。陪引下二句。如樂則行之。二

句例。

君子黃中通理。

黃中言中德在內。釋黃字之義也。

正位居體。

雖在尊位。而居下體。釋裳字之義也。

美在其中。而暢于四支。發于事業。美之至也。

美在其中。復釋黃中。暢于四支。復釋居體。

意五何以爲黃。君子中德內涵。是黃其中也。此中曲暢。旁通。有以立應事之本。而又條理分明。有以爲應事各當。五何以象裳。五有中德。雖履崇高。正位於上。却自尊驕。而居體於下。卑抑禮士。和易近民。蓋謙順之德也。夫黃中通。而且理。是德之懿美者在其中。由是暢于四

支而動作恭遜不亢和順者在於一身發於事業而治體渾厚不刻和順者達於天下則通理之符合天下以成其美美之至也○析之黃爲中裳爲順合之惟中故順朱子解惻隱四端謂赤子入井之事感則仁之理便應過廟過朝之事感則禮之理便應由其中衆理渾具各各分明故外邊所遇隨感而應孟子特析爲四示學者知渾然全體之中而粲然有條若此此卽黃中通理之義通卽感而遂通天下之故之通體禮體之體註不舉發於事業句省文以該也或以發事業帶下句泥矣

陰疑于陽必戰爲其嫌于无陽也故稱龍焉猶未離其類也故稱血焉夫玄黃者天地之雜也天玄而地黃並去聲

疑謂鈞敵而无小大之差也坤雖无陽然陽未嘗无也血陰屬蓋氣陽而血陰也玄黃天地之正色言陰陽皆傷也○此以上申象傳之意

意首句爲綱疑是嫌疑疑似之疑或讀擬亦得卦雖純陰未嘗无陽但陽伏未成爻耳古人以十月坤爲陽月義蓋出此類陰類卽乃與類行之類稱龍存陽之名假陽以討賊之義稱血著陰之實令陰懼取敗之深血玄黃兩色相攙曰雜末指定天玄地黃則分位終不可易見扶抑意

坤總論

獨陽不生獨陰不成故元亨利貞坤與乾配但貞爲牝馬則元亨亦異於乾矣蓋天地之間本惟一氣陽之盡卽爲陰非截然兩氣對峙

也。天地如大爐。造化如大冶。方其在冶。鎔鑄動蕩。滾轉不息。形莫適成也。及其住火冶靜。則凝定成形。天地之氣亦猶是也。夫陽氣之彌滿太虛。猶火也。運布周環。職司鼓鑄。而不能凝成。若使但發无收。但洩无受。物終无由定其質。而陽力亦微。其不微而能養於靜。故物得遂生正性。而陽亦便收藏將息。得有餘力以復起。聖人以其動靜界分。橫截爲陰。於是有一氣之名。而是二氣。又各有二氣。愈分愈繁。巧曆莫窮。於是觀象者有準以識變。談理者得據以探微。其實二氣之分。止一氣之運。豈真如有形之夫婦之兩形對立也者。故地者天之渣。夜者日之餘。終者始之竟。非地則物无可附。而天之功不出。非夜則日无合。非終則凡始者无所底。其理一也。審此而坤之承天代終。可識矣。坤不得自專其氣。必待乾之氣。故有後而无先。主順利而

不制義。得西南而缺東北。蓋陽具全體。而坤止得其後半。故天包地。而地塊處天中。地之形止天之半也。陽奇全畫。而陰偶欠三之一。陰之象止陽之半也。地形實而草木昆蟲裂地出。則地能受天之氣也。均是人而子女孕育拆腹出。則女能受男之氣也。陰中空以爲虛受。故畫亦缺其三之一。其缺其三之一者。凡以待陽氣之施而成之也。義以卦象之。文以後得主利西南發明之。夫子會其精而言不盡。則彖傳順釋之。文言再反覆釋之。曰順承。曰柔順。曰後順。又總曰坤道其順。卦者得半之形也。順者得半之理也。妻順夫。臣順君。施者行而受者止。突者出而陷者納。不止不納。是爲不順。而无是陰也。其本然。其末胡不然。坤地道也。而象妻道也。而義臣道也。於繫坤見文王之心焉。羨里之囚。臣罪當誅。今天王聖明。順之至也。爲人臣止於敬。豐

豐繩繩於有二服事之義。以順爲貞。以貞爲順。安不待習而卒。无不利。坤德之極也。卦者文王之心也。六二者文王之學也。以坤配乾。則坤全乎臣。析坤六爻。則五正乎君。易不可爲典要。而五位不可降也。初防小人之萌。上極陰禍之終。豈聖人故欲抑揚哉。春夏發舒而爲生。秋冬凝肅而主殺。夫人之愛秋冬。不如其愛春夏。審矣。聖人順陽行賞。順陰行刑。良有以也。君子縱暴烈而必鯁直。小人縱婉適而必二三。其稟氣有以殊之也。三居剛。有含章之美。四居柔。括囊而不出。見剛之少。可卽貴也。五亦如三。二亦如四。而二利五吉。勝於四三者。何也。二五中也。三多凶。含所以避凶。四多懼。括所以免懼。至用六永貞。則坤變爲乾。乾无首。又爲坤。此二氣之循環不息也。然則太虛之本。惟一氣。信矣。或曰。乾取六龍。坤馬地類。故河圖龍馬負之。則不知

天地欲發其覆而顯龍馬乎。其諸聖人卽龍馬以繫乾坤與。

天此始發其靈而醜請謂平其請聖人唱請謂以變其與

周易卷之六

中書六坎論

虞夏後學主世為重

坎者水也。水洊洊，習習。坎者，水洊洊也。習習，習習也。

坎者，水洊洊也。習習，習習也。坎者，水洊洊也。習習，習習也。

坎者，水洊洊也。習習，習習也。坎者，水洊洊也。習習，習習也。

坎者，水洊洊也。習習，習習也。坎者，水洊洊也。習習，習習也。

坎者，水洊洊也。習習，習習也。坎者，水洊洊也。習習，習習也。

坎者，水洊洊也。習習，習習也。坎者，水洊洊也。習習，習習也。

坎者，水洊洊也。習習，習習也。坎者，水洊洊也。習習，習習也。

坎者，水洊洊也。習習，習習也。坎者，水洊洊也。習習，習習也。

周易象意卷之七

廬陵後學王世業恒齋輯述

屯蒙六坎論

乾坤初闢。繼以六坎。觀天地氣運而知險阻之多也。屯蒙而震艮遇坎。需訟而乾遇坎。師比而坤遇坎。是无一不在險中。三女特閨處耳。孟子曰。當堯之時。天下猶未平。然則盤古以後。當堯以前。其險阻不知幾何也。今見於編載者。如版泉。涿鹿。觸不周之類。雖嫌涉荒唐。然因提禪通疏。佐各紀。茫茫幾千萬年。恍惚榛莽。不能究詰。其象險阻可知。堯為中天。一元已半。而未平者猶然。此六坎之所為象也。經屯蒙需訟師比而得小畜。然後中國可得而食焉。命司徒教人倫。則履之會矣。維人亦然。屯其彌月方產乎。蒙其嬰穉無知乎。需其匍匐就

食乎。訟其啼叫懊惱乎。師其鞭撻警戒乎。比其恩勤終養乎。小畜飲食之履教誨之。泰婚配成人矣。否其嗜慾之亂乎。同人其師友之助乎。大有者。一生之嘉會也。十四卦而得大有。元及於亨矣。能謙則豫而有隨。能蠱則臨而可觀。蓋以為合。貴以為飾。自此以往。陽變於剝。復陰變於夬。姤一正一歆。一衰一盛。迄於未濟而終焉。其理皆可推也。而要險阻之日多。快順之日少。此舜傳說諸人必先苦其心志。勞其筋骨之說也。無憂世美。莫順於文周。而蒙大難。被流言。何況餘人。然則豢養終身而一无鼓盪。其非天運所應有之人而不足有為可知矣。所以然者。離內陰。坎內陽。生於憂患。以坎自勵也。而所以生則坎之陽為骨也。故火中无生物。而水之生物不測焉。物以水生。人以坎成。凡恃此陽耳。抑又觀乾坤之後。繼以六坎。天地間水為獨多。蓋

五行金木土以形化。水火以氣化。形有限而氣无窮。氣先而形後。叙洛書者。五行所以一曰水。五事所以一曰貌也。先天則天一生水。固已。後天則天之四際皆水。凡氣之所極。皆水之混茫。第以四方而別為海。其實海非有畔界之隔。而海水潛通。地亦浮於水上。諺曰。三山六水一分田。地上之水亦盛焉。人生先成形。而貌以水滋。四支百骸。和容潤色。皆水之所貫也。津唾血液涕淚涎汗精溺。皆水之所流也。逆也。五臟一非水不滋。五行一非水不遂。故有生腎水為本。而結胎先焉。潤則火炎而病多不治也。此六坎之所為象也。

坤蒙

乾坤之後次屯蒙。父母老而子代也。震長男。其主器乎。坎中男。其隨兄乎。艮少男。其尚童蒙乎。主器故建侯。隨兄故克家。童蒙故利貞。此屯蒙三子之次也。屯利建侯。君道也。童蒙求我。師道也。作君

作師。天地位矣。

震下
坎上

屯元亨利貞勿用有攸往利建侯

屯張倫反

震坎皆三畫卦之名。震一陽動於二陰之下。故其德為動。其象為雷。坎一陽陷於二陰之間。故其德為陷。為險。其象為雲。為雨。為水。屯六畫卦之名也。難也。物始生而未通之意。故其為字。象出穿地始出而未申也。其卦以震遇坎。乾坤始交而遇險陷。故其名為屯。震動在下。坎險在上。是能動乎險中。能動雖可以亨。而在險則宜守正而未可遽進。故筮得之者。其占為大亨而利於正。但未可遽有所往耳。又初九陽居陰下。而為成卦之主。是能以賢下人。得民而可君之象。故筮立君者遇之則吉也。

意震坎相合。乾坤始交而遇險難。是二氣未暢。生意鬱結未通。故其卦名屯。以在險能動。有震動之才。以出險。斯有撥亂反正之機。而可大亨矣。然方在險中。宜守正審時。不可妄有所往。以犯難也。但屯難非獨力能濟。則利從人望。而建侯以統一天下。收攝人心。庶乎亨者可終亨耳。○元亨一截。利貞勿用有攸往。一正一反。无兩意。勿往非不為。但不可妄為耳。自為君則建侯。指已卜立君。則建侯。指君。○屯有三義。物始生未通。一義。遇險不能前。一義。雲雷未成澤。一義。成澤則解矣。象取前二義。大象取後義。

家得乾初畫。故亦以四德全屬之。自乾外屯隨臨无妄革皆一陽居下。可知聖人喜陽之意。雖文王偶及五卦。他卦亦可例推。震長男主器。故為建侯。豫卦亦言利建侯。震在上也。

周易象意 卷之七
象曰屯剛柔始交而難生

難去聲六二象同

以一體釋卦名義始交謂震難生謂坎

動乎險中大亨貞

以一體之德釋卦辭動震之爲也險坎之地也自此以下釋元亨利貞乃用文王本意

雷雨之動滿盈大造草昧宜建侯而不寧

以二體之象釋卦辭雷震象雨坎象天造猶言天運草雜亂昧晦冥也陰陽交而雷雨作雜亂晦冥塞乎兩間天下未定名分未明宜立君以統治而未可遽謂安寧之時也不取初九爻義者取義多端姑舉其一也

意象傳曰屯所以名者何也卦體下震是坤初索於乾爲剛柔之始

交而卽遇坎難生是物生未通之時也世道初難何以異此故名屯其德震動坎險是能振動於險難之中而才足有爲不爲險所困阨者能動故大亨尙在險中故利貞也其象震雷坎雨動滿兩間是天運雜亂昏冥之會當此上下擾攘宜建立君侯以統治之但草昧初開治具尙踈尙須戒謹有備不可自苟便安耳○雷上雨下動卽宣洩而解惟雨在雷上一滴不漏故雨意充塞而昏晦也此句是本象天造句方說世道以起下句造卽造化之造

象曰雲雷屯君子以經綸

坎不言水而言雲者未通之意經綸治絲之事經引之綸理之也屯難之世君子有爲之時也

意大象曰坎在雷上爲雲方升而未遂屯之象也君子以治世如治

絲必定規模正統體以經於先次舉條理悉法度以綸於後如絲之引其緒而條理之所以濟屯而開治也。○經綸如立紀綱明制度田里厚生學校正德理財正辭禁民為非皆是包括甚寬此正動乎險中處經象雷動綸象雲合。

初九磐桓利居貞利建侯。

磐桓難進之貌屯難之初以陽在下又居動體而上應陰柔險陷之爻故有磐桓之象然居得其正故其占利於居貞又本成卦之主以陽下陰為民所歸侯之象也故其象又如此而占者如是則利建以為侯也。

意初雖陽德動體才足有為然居下无勢應柔无援其象磐桓而不得進然不可倖進以微功也必利於居貞沉幾觀變幸陽剛得正民

望攸歸當自建為君以繫人心則濟屯有主矣。

象磐大石難移之物桓表柱雄固之材又桓木似柳應四艮山在前也艮為石為木堅多節貞者陽居陽位也侯在本爻與卦辭通論六爻而指初爻者稍異彖兼人已此單指自己。

象曰雖磐桓志行正也以貴下賤大得民也。

正叶平聲

意象曰屯初迹雖磐桓而志則在行正也稍不合義寧從容藏器以待時故利居貞又以剛德之貴不恃貴以驕人而下於二陰之賤大得民心邦本有賴故宜建為侯也。○爻言居象言行見居貞非寂寞无為也大字即象元字時講下賤作惠卹窮民說則下為福祿來下膏澤下民之下非本意。

六二屯如遭如乘馬班如匪寇婚媾女子貞不字十年

乃字 連張 連切

班分布不進之貌字許嫁也禮曰女子許嫁笄而字六二陰柔中正有應於上而乘初剛故為所難而進回不進然初非為寇也乃求與已為婚媾耳但已守正故不之許至於十年數窮理極則妄求者去正應者合而可許矣又有此象故因以戒占者

六二陰柔中正正應有五乃制於初剛為強梁逼合則屯如矣因此適回不進徒見乘馬之班如而已然初本意實非害已為寇乃求親我為婚媾耳但已守柔正之節必待正應之求不肯字初而必字五約至十年之久數極自反而屯乃亨矣時講作貞臣說言初非寇二正見二柔正有德欲聘取自輔以濟屯耳二堅守正如女子之不字焉至十年乃君臣相遇而復其常也

象乾為馬震得乾初畫而二乘之坎得乾中畫而上乘之四下應初亦為乘故皆有乘馬之象震於馬為善鳴鼻足坎於馬為下首薄蹄為曳故有班如之象三如字申下皆形容其象也二應五四應初陰陽始交故皆為婚媾之象 變為女陰居陰位為貞互坤故數十字許嫁會意解也少名長字字則許嫁之時矣 應之艮止不字象

象曰六二之難乘剛也十年乃字反常也

意難字該屯如三句一之字乃省法後多放此二五正應常理也迫於初剛則失其常矣反復也

六三即鹿无虞惟入于林中君子幾不如舍往吝 幾音舍

音捨 象同

陰柔居下不中不正上无正應妄行取困為逐鹿无虞陷入林中之

象君子見幾不如舍去若往逐而不舍必致羞吝戒占者宜如是也

意三志剛才柔躁率妄行又上无正應以援之如逐鹿山林无虞人為之向導則徒陷入于林莽中而已君子見事於微知必困陷不如舍之不往逐焉若往逐而不舍必致見傷而羞吝矣

象三至五互艮鹿虞林中皆艮山之象也上應三虞山上之官也動極為即艮初為入艮止為舍二四上皆陰居陰故言馬馬調馴可乘三以陰居陽故言鹿鹿奔突難制取象甚精

象曰即鹿无虞以從禽也君子舍之往吝窮也

意從逐也從禽有貪利之心无濟屯之志窮而陷則吝矣

六四乘馬班如求婚媾往吉无不利

陰柔居屯不能上進故為乘馬班如之象然初九守正居下以應於

已故其占為下求婚媾則吉也

意四以陰柔之質當屯難之時欲進不能乘馬班如之象也然初九正應在下乃已之婚媾也因彼求而我往焉則吉而无不利矣○三无應故往吝四有應故往吉吉利一意但微有淺深吉言剛柔相得也利言順遂无阻也時講從程傳四柔順得君而才不足濟屯欲進復止須求在下陽剛之賢者共往輔君以濟屯而吉利也則求是四求初當依本義初求四無陰倡陽和之理然易象亦大概陰陽便合相偶不必如此屑屑也

象詳六二

象曰求而往明也

意達理故不苟去時講作四求初則明是知已之才不足也補明字

見聖人易教。

九五屯其膏。小貞吉。大貞凶。

九五雖以陽剛中正居尊位。然當屯之時。陷於險中。雖有六二正應。而陰柔才弱。不足以濟。初九得民於下。眾皆歸之。九五坎體有膏潤。而不得施。為屯其膏之象。占者以處小事。則守正猶可獲吉。以處大事。則雖正而不免於凶。

意九五有德有位。且不困屯者。奈時本屯陷。又二弱難仗。初賢得民。則雖有膏澤而不得施布於下矣。小大本義泛言之。時講偏安小事。守正猶可自持。恢復大事。雖正亦必不免者。多事程傳此爻如魯昭公高貴鄉公之事是也。

坎雨為膏潤之象。

象曰屯其膏施未光也。

施式鼓反

意陽體本明。為一陰揜。故德施未能光大。象互艮為光。

上六乘馬班如泣血漣如。

陰柔無應。處屯之終。進无所之。憂懼而已。故其象如此。

意上六處屯之極。陰柔无才。孤立无助。乘馬班如。將何往哉。徒切危亡之懼而已。

坎為血卦。又為加憂泣。无聲出涕也。漣如者。坎水象。

象曰泣血漣如何可長也。

言必敗亡。味何可長也。四字言外有屯極當亨。鼓其窮變。通久之意。修德親賢。乃其理也。

屯總論

卦以初爻為主。所謂動乎險中者也。當草雜晦冥之世。必動而後亨。必不妄動而後貞。建侯而經綸之。此動乎險中之作用也。一乘剛而難前。三無應而往吝。五陷險而凶。上屯極而泣。惟初能得民。四知往初。故利而吉焉。然則濟屯之道可知矣。彼殘民遠賢。不終為屯所困哉。此劉項之所以興亡也。抑吾觀屯中互剝。故辭皆紛馳雜糅。躁擾不寧。上互蹇。惟蹇乃屯也。下互復。建侯之效。與單除上下爻。則上互比。下互頤。建侯乃有所庇以養也。以一舍八。其象昭然。讀易者當以是求之。不能徧詳於屯。訟發其例焉。而鼎為屯之正對。動乎險而出險。則建侯者正位疑命矣。此屯盡而變為鼎也。故屯戒利貞。鼎直元亨耳。

蒙者教也。需者養也。王道以養為先。而草昧初定。以教為急。

此蒙所以先需也。語曰。君不君。臣不臣。父不父。子不子。雖有粟。吾得而食諸。三事先正德。而後利用厚生。內則子能食。食教以右手。能言男。唯女。俞云云。皆此意也。迨小畜與履。養而後教。則王道之全。而節日精微具舉矣。時固有次第也。


坎下
艮上

蒙亨匪我求童蒙。童蒙求我。初筮告。再三瀆瀆則不告。

利貞。
告音
谷

艮亦三畫卦之名。一陽止於二陰之上。故其德為止。其象為山。蒙昧也。物生之初。蒙昧未明也。其卦以坎遇艮。山下有險。蒙之地也。內險外止。蒙之意也。故其名為蒙。亨以下。占辭也。九二內卦之主。以剛居

中能發人之蒙者。而與六五陰陽相應。故遇此卦者。有亨道也。我二

也童蒙幼稚而蒙昧謂五也筮者明則人當求我而其亨在人筮者暗則我當求人而亨在我人求我者當視其可否而應之我求人者當致其精一而扣之而明者之養蒙與蒙者之自養又皆利於以正也。

意坎艮合卦山下有險阻而水出欲行无所之故名蒙九二剛中能發蒙而使之明有亨道矣然非我枉教以徇人也彼自輸誠就正而求於我耳求者必如初筮之誠意專一則告之至再至三則煩瀆可厭而不告矣然告之必防其邪偽保其天純而利於貞焉此蒙之所以亨也○亨字貫下匪我求童蒙五句串說然兩平亦可利貞以明者之養蒙為主而蒙者自養因之不枉教不輕教不誤教總三意皆蒙所以亨處。

象內卦為體外卦為用故指二為我艮少男故曰童中互復有來復休復不遠復之義故曰求我初變兌為口舌故告再三則无告象矣
二居陰故戒貞。

彖曰蒙山下有險險而止蒙。

以卦象卦德釋卦名有兩義。

蒙亨以亨行時中也匪我求童蒙童蒙求我志應也初筮告以剛中也再三瀆瀆則不告瀆蒙也蒙以養正聖功也。

以卦體釋卦辭也九二以可亨之道發人之蒙而又得其時之中謂如下文所指之事皆以亨行而當其可也志應者二剛明五柔暗故二不求五而五求二其志自相應也以剛中者以剛而中故能告而

周易象意 卷之七
有節也。瀆筮者三則問者固瀆而告者亦瀆矣。蒙以養正乃作聖之功所以釋利貞之義也。

山下有險上既峻絕而難升下又深昧而不測其象蒙矣。且其德內險而危殆不自安外止又窒塞不能進皆蒙昧之義也。蒙而亨者以剛德可亨之道而行乎時之中也。當其可之謂時而又語嘿合其節。此蒙者所以得亨也。曰求我者以五求教之志甚誠自來與二相應也以剛故能告以中故如初筮者方告若瀆而告則不惟褻教徒耳受而无心得反以增蒙者之惑而瀆蒙也。其利貞者蒙以養正為功保其天真防其外誘擴其知識範其動靜則良知良能可全而无不知能者馴至是乃作聖之功也。所謂蒙亨者如此。

象曰山下出泉蒙君子以果行育德

行下孟切六三象同

泉水之始出者必行而有漸也

意泉未有所之蒙未知所適故以為象果行如坎水通流物不能滯育德如艮山安靜物不能搖

初八發蒙利用刑人用說桎梏以往吝

說吐活切

以陰居下蒙之甚也占者遇此當發其蒙然發之之道當痛懲而暫舍之以觀其後若遂往而不舍則致羞吝矣戒占者當如是也

初性陰柔而又居下暗愚甚矣必開發之然開發之道非嚴不懲則夏楚收威利用刑人焉非寬不入則又用說桎梏俟其徐悟若鞭扑大過一往不舍則在我敷教不寬在蒙扞格難通教受兩失非吝而何○刑人以扑作教刑泛說人即指蒙者蒙引謂如皂隸之類欲字義親切太拘泥

象坎為桎梏。刑象為曳。說象。又初變兌為毀折。亦說象。

象曰：利用刑人以正法也。

發蒙之初，法不可不正。懲戒所以正法也。

法必正於始進。養正者先正法。明刑以弼教也。

九二包蒙吉。納婦吉。子克家。

九二以陽剛為內卦之主。統治羣陰。當發蒙之任者。然所治既廣。物性不齊。不可一槩取必。而又之德剛而不過。為能有所包容之象。又以陽受陰。為納婦之象。又居下位而能任上事。為子克家之象。故占者有其德而當其事。則如是而吉也。

本義已明。胡氏曰：三象三義。易不可為典要。如此。此爻最可見易。凡例時講。九二大臣掌邦教。正以亨行。時中者。凡屬愚蒙。一體包容。

而寬教之則賢愚僉益。故吉。又有教無類。雖氣質昏弱如婦人者。亦受納之。則曲成不遺。故吉。是能無負君之委任。而為善教之良臣。亦如能勝父之委任。而為克家之肖子也。據此兩頭一脚。克字即從兩吉字作贊。故不再加吉字。而象亦單提克家也。似貫串可從。但迂泥非本義。

蒙總四陰。故曰包。婦單六五。故曰納。陽明陰暗。曰蒙。以陰應陽。曰婦。五位尊曰父。二在下為子。二虛能受。故曰包納。九剛能勝。故曰克。坎為中男。互震為長男。皆克家之任。

象曰：子克家。剛柔接也。

指二五之應。

二剛五柔。父子親洽。故子成克家之功。而包蒙納婦。其義可推。只

隨文說自當。○義與爻異，亦推補法。**時諱**子能克治其家者，由父信任之專也。臣之包納，亦由君之信任，兩情相接，故二得行其剛中之道，而使蒙者皆亨。

六三勿用取女，見金夫，不有躬，无攸利。

六三陰柔，不中不正，女之見金夫而不能有其身之象也。占者遇之，則其取女必得如是之人，无所利矣。金夫蓋以金賂已而挑之，若魯秋胡之爲者。

意三以柔居陽，不中不正，女之見金夫而卽委其身者，取之敗名辱已，何所利哉。勿用，只戒占者，或指上九不合。秋胡子妻采桑絮婦，非不有其身者，註引之，只証金夫耳。見夫動於欲，見金夫動於利。**時諱**三陰柔，暗昧之甚，不中正邪妄之徒，當拒絕之而不屑教誨，勿用取

女也。蓋徇利欲而忘其身，如女見有金之夫，卽自獻其身者，教不必入，且以枉已，何所利焉。

象陰女象，金夫指九二。三變兌爲金，互震故妄動不遠，應而近比者，震爲央躁也，不上應而下睽者，坎水性下也。

象曰：勿用取女，行不順也。

順當作慎，蓋順慎古字通用。荀子順墨作慎墨，且行不慎於經，意尤親切，今當從之。

意則如秋胡子妻之拒金夫矣。

六四困蒙吝。

既遠於陽，又无正應，爲困於蒙之象。占者如是，可羞吝也。能求剛明之德而親近之，則可免矣。

意四遠二上之陽不得近又應初六之陰無可從當誰開其蒙使明者氣質既昏錮蔽又牢困而可吝矣○困而不學已如面墻况無君子者斯焉取斯則意無開明之日易以道義配禍福註能求剛明句補憂介震悔之理正聖賢開物學易緊要處

象曰困蒙之吝獨遠實也遠於萬切

實叶韻去聲

意陽實陰虛故以陽為實格致則知實誠正則行實仁義忠信則德實博聞強識則學實所以能發蒙包蒙擊蒙而救其困也餘爻非近陽則應陽四以陰居陰上下皆陰所應又陰故曰獨

六五童蒙吉

柔中居尊下應九二純一未發以聽於人故其象為童蒙而其占為

如是則吉也

意柔中則不愚居尊則不挾下應九二則得師內不鑿於知識外不擾於聞見此不失赤子之心而能受益者則日就月將德成而吉

象艮少男為童

象曰童蒙之吉順以巽也

柔中之順德而虛已以巽從九二也

象互坤為順五動為巽

上九擊蒙不利為寇利禦寇

以剛居上治蒙過剛故為擊蒙之象然取必太過攻治太深則必反為之害惟捍其外誘以全其真純則雖過於嚴密乃為得宜故戒占者如此凡事皆然不止為誨人也

九剛居上治蒙之過於嚴毅者其象爲擊蒙然擊有不同當審所利不利於政治大深而反爲之寇利在於防範嗜慾而捍禦其寇則難知難能不強迫而良知良能可漸充矣。

象艮爲手擊象坎爲盜互坤爲衆寇象艮止也禦象。

象曰利用禦寇上下順也。

禦寇以剛上下皆得其道。

意上順得其禦下順可自治。

蒙總論

蒙師道也。自古未有詳師之職者。而蒙始揭之。雖蒙僅家塾小學之事乎。而養正聖功。果行育德。則結果成就在是矣。卦止二陽。而九二剛中爲蒙之主。必求乎我而後教之。必誠於叩而後告之。此師家之

大法也。所謂師嚴然後道尊。道尊然後民知敬學。善待問如撞鐘。必從容然後盡其聲者。學記一篇。正其節目也。然則世之求童蒙以設帳。卒舌敝而无功。彼志不應而我已賣。夫豈有亨之道哉。風向波靡。如坎日下。非陽剛不能障其東。坎之二。其中流之砥柱乎。作易者其有憂患乎。上之擊若過於剛。然峻其門墻。艮山屹立。必不下就。抑猶爲師道之望焉。曾子之弘毅。孟子之達尊。凡得乎此也。中互復。君子有教。則人皆可以復於善也。三至五互坤爲衆。則蒙有不一其類焉。衆蒙之狀。千變不同。大致曾不越此。而二咸包之。有教無類也。自初而上。以先後爲次第者也。自三而四而五。以上下爲優劣者也。蒙之初。必待乎發。洒掃應對之末。孝弟謹信之度。例在此時。苟未免生疎未熟。并格不適。矧資性各殊。則當涵育薰陶。俟其自化。是故教思無

窮。全賴樂育。中養不中。才養不才。此則包納之吉也。中品之人。教而後善。下品之人。教亦不善。至教亦不善。則不得不出於擊矣。然擊以禦寇也。非以爲寇也。正其法。所以養其正也。初發即用刑。雖包不廢擊。治蒙之道。舍剛何以哉。君子不親教子。其知之矣。童蒙專誠以聽。蒙之上也。然學利少而困勉多。則困蒙其次也。困而不學。民乃爲下。豈謂繫之以吝而遽絕之哉。至夫六三之女。狼子野心。畔道背師。則陳相陳辛之徒。不當使在弟子之列。聖人亦不許之以蒙矣。孔子曰。下愚不移。然困蒙中亦有下愚。困而學之。未嘗不轉。今其質非真昏且愚也。居位之三。志猶剛也。互震之二。體猶動也。惟其暴棄自絕。狗欲忘反。雖聖人與居。不能化而入。聖人以上下爲優劣。上童而次困。則三爲最下。而蒙無可以似矣。知蒙之類。斯乃善治蒙之法。以包爲心。

而發以開端。擊以弼教。其綱則傳道授業解惑。其科則時化成德達財。荅問私淑。卽不有躬者。亦多術中不屑之一術。蒙爲師道。豈不條達著明哉。乾坤父母也。屯君也。蒙師也。民生於三。事之如一。惟其所。在則致死。自師道不明。而其始不知發。其繼不知包。至困無何而強。擊從已才不世出。正學絕響。其在斯乎。宜乎君父重而師輕也。若夫人性相近。中材居多。亨行時中。師道立而善人不多乎。此聖人繫卦意也。抑蒙之盡變爲革。革愚而明。革柔而強。此困者之效也。則蒙亦可以無懼矣。或曰。卦惟二陽而師有二等。九二據其中。掌教傳道之師也。孔孟程朱是也。上九據其上。一堂列坐。伊吾於其下。句讀解詁之師也。今塾師訓蒙者是也。以甫離膝下。或從田間來。童心未帖。氣質難馴。故嘗以擊爲事。似於中養不中有遜焉。古者八歲入小學。十

五入大學象具於此亦設卦觀象繫辭之一端乎而二道尊乃在下而擊者顧上何也內京師而遠侯服也學者參焉可也

需訟師

意蒙為物穉不可不養坎水最天之潤養人者故舉其尤

切見需為飲食之道凡事宜需待者甚多彖爻乃盡其義宋劉器之初登科偕後生謁張觀觀曰某守官常持四字勤謹和緩後生日緩之一字所未聞張正色曰何嘗教賢緩不及事且道世間甚事不因忙後錯了是蒙必不可不需也若大旨尤有在焉蓋自乾坤開闢而後建侯治之立師教之三綱已正治具粗張矣然而反側或有未安聲教不能遽洽固有不容不靜待者觀周室永清大定尙勞多士多方之誥任梗化紛紜寧優游寧耐以需之况於漢唐而下者乎於是管蔡流言遂起訟端東征破斧王師大出延逮三紀道洽比道乃吉

焉聖人之序厥有旨哉蒙需皆亨利貞而不足於元聖人之意可見矣訟師聖人之不得已也訟師并亨不許矣○易隨時致用讀易當先識時需需之時也需事之賊非需之時也

☰ 乾下
☵ 坎上

需有孚光亨貞吉利涉大川

需待也以乾遇坎乾健坎險以剛遇險而不遽進以陷於險待之義也孚信之在中者也其卦九五以坎體中實陽剛中正而居尊位為有孚得正之象坎水在前乾健臨之將涉水而不輕進之象故占者為有所待而能有信則光亨矣若又得正則吉而利涉大川正固无所不利而涉川尤貴於能待則不欲速而犯難也

需卦以乾健遇坎險是前有阻礙不肯率爾冒進其卦名需需非迫

於事勢之謂也。必信實寧耐。无纖毫躁動之意。則計較不萌。心逸日休。而光明洞達矣。又事皆守正。為所當為。不見小欲速。則常有居易俟命之安。變亦无行險僥倖之害。凡事皆吉。涉川亦利矣。○需是理勢當然。若以為不得不然。則心便有強制遏抑之苦。安得光亨。所以貴有孚也。利涉亦貴有孚。如家語所載。丈夫度河梁。謂措軀波流而不敢用私。所以能入而復出。孔子謂水可以忠信成身親之者。意正如此。孚以善其需。貞又以善其孚。一串下。孚光亨言心。貞吉利言事。蒙引云。利涉者。大如朝覲仕進。小如行役佃漁等。凡陸行不通。皆有涉川時。非空象也。

象中互離。有光餘本義已明。

彖曰：需，須也。險在前也。剛健而不陷。其義不困窮矣。

此以卦德釋卦名義。

需有孚。光亨。貞吉。位乎天位。以正中也。利涉大川。往有功也。

以卦體及兩象釋卦辭。

意彖傳曰。須亦待之義。坎險在前。非剛健者不能耐。剛健而不肯自陷。以義斷之。宜不困窮矣。位乎天位。勢既得以自由。且以正則規模端重。无急遽苟且之為。以中則心思安靜。无欲速喜功之念。所以孚貞而致光亨且吉也。以此正中之德。自不犯難乘危。觀變待時。終必有濟。往而有功也。○天位句。不閑設。若屈於勢力。權不由我。則有不得遂。其有孚之心。盡其貞之道者矣。川在坎。利涉在乾。句兼兩象。

象曰：雲上于天。需。君子以飲食宴樂。

上上聲。樂音洛。

雲上于天。无所復爲。待其陰陽之和。而自雨。爾事之當需者。亦不容更有所爲。但飲食宴樂。俟其自至而已。一有所爲。則非需也。

需雲氣蒸而上升于天。則雨可待。故爲需。飲食養氣體之陰。坎之象也。宴樂養心志之陽。乾之象也。細分之。飲又養陰中之陽。非坎之中。蓋乎。宴心安。无拂。樂心暢。无累。君子以之。非如阮陶輩。麴蘖之託。昏冥之逃也。非如漢惠之淫樂。不聽政也。爲學者。知行已盡。唯勿忘。勿助。以待其成。爲政者。政教已盡。唯百年必世。以待其化。凡百事經營已盡。唯安常守順。以待其效。如雲之无心。以出耳。若放棄一切。袖手旁觀焉。則誤矣。

初九需于郊。利用恒。无咎。

郊曠遠之地。未近於險之象也。而初九陽剛。又有能恒於其所之象。

故戒占者能如是。則无咎也。

需初去險甚遠。國外曠野之地也。爲需于郊。此危行言孫。不入不居。付理亂于不知者乎。必志不妄動。久于郊而不變。則慎終如始。无咎。

象郊見同人。陽上行。初九易動。故戒恒。

象曰：需于郊。不犯難行也。利用恒。无咎。未失常也。

難去聲

需不冒犯險難而行。乃處需之常道。用恒則久于其所。未失其常也。

九二需于沙。小有言。終吉。

沙則近於險矣。言語之傷。亦災害之小者。漸進近坎。故有此象。剛中能需。故得終吉。戒占者當如是也。

需近水則有沙。二近于險。而九能需。爲需于沙。然沙中不无偶語。或譏其退懦。或議其觀望。幸二以剛居柔。守中安裕。終當濟險而吉也。

本義已明。二至四互兌澤。亦有沙泥之象。又兌為口舌。小有言之象也。

象曰：需于沙，衍在中也。雖小有言，以吉終也。衍，寬意。以寬居中，不急進也。

意在中猶言在心。剛中之中，非險中也。胸次寬舒，綽有餘地，不以急進縈其心，不以小言動其心。胡氏曰：二衍在中，即乾二寬以居之也。

九二：需于泥，致寇至。

泥將陷於險矣。寇則害之大者。九三去險愈遠，而過剛不中，故其象如此。

水涯之泥善陷。三臨坎涯，為需于泥，是身已偏于險難矣。而過剛不中，輕舉妄動，寇害之來，三自致之耳。○重剛則性躁，不中則輕率。

又居健體之上而自恃，九二兼此三意。

象坎涯故曰泥。坎為盜曰寇。又互離為甲冑戈兵，火性燄動，則寇至矣。

象曰：需于泥，災在外也。自我致寇，敬慎不敗也。外謂外卦。敬慎不敗，發明占外之占。聖人示人之意切矣。

意災在外，即險在前也。在外猶可防，敬慎所以防之也。爻不言吉凶，故補敬慎以教之。乾三以惕厲无咎，即敬慎不敗之謂也。需三雖交坎，有寇，何不可以乾道免乎。

六四：需于血，出自穴。

血者殺傷之地。穴者險陷之所。四交坎體，入乎險矣。故為需于血之象。然柔得其正，需而不進，故又為出自穴之象。占者如是，則雖在傷

地而終得出也

震四入坎體是值危亂之時在殺傷之地身當大難需于血也幸柔正能需持重詳審有委曲挽回之意終得從穴中出焉

象坎為血卦四陰偶穴象坎初入于坎窞象亦如此而此得出者坎初不正需四正故也故柔莫善于正

象曰需于血順以聽也

四雖需于血有柔順之德安靜以聽于時命故終得出此爻沛公鴻門之象愚按順聽二字出穴當主應初之義順聽于初而仗其力以出險如鴻門之有樊噲張良也本義雖未及主此似聽字尤有着落

九五需于酒食貞吉

酒食宴樂之具言安以待之九五陽剛中正需于尊位故有此象占者如是而貞固則得吉也

意九五陽剛中正位乎天位治道已盡矣雖險難未平而失得勿恤惟優游恬適以俟功成治定為需于酒食之象王道之正也治效將自臻德化將自洽何吉如之

坎水潤益之物中隱其醜厚故象通言而五獨專之然宴酣无度則失其正以九居五故貞鹿鳴湛露鳧鷖既醉諸詩可觀也若漢惠飲樂廢政漢武好大喜功宋神新法紛更皆不能貞者也况酒池肉林之甚乎

象曰酒食貞吉以中正也

中則順以无心正則行所无事

上六入于穴有不速之客三人來敬之終吉

陰居險極无復有需有陷而入穴之象下應九三九三與下二陽需極並進為不速客三人之象柔不能禦而能順之有敬之之象占者當陷險中然於非意之來敬以待之則得終吉也

意上以至柔无才處極險之地復何需哉惟入穴不能自拔耳喜下有三陽其需已極皆上進焉上未嘗速而彼自來而上以柔順款曲延待推誠相敬當得仗其力以免險困極而亨故終吉也○速如詩以速諸父以速諸舅之速陽呼陰曰寇陰呼陽曰客貴陽也此爻如鴻門遇項伯但非三人耳

象六故曰穴坎三入于坎窞意同然坎三勿用而需上終吉者坎位于三不正此處其極而變也變與為入

象曰不速之客來敬之終吉雖不當位未大失也當位未大失也

後凡當位不當位故此

以陰居上是為當位言不當位未詳

意陰居上固當位險極則非德所堪是不當位也初入雖有小失終吉故未大失

需總論

需以孚貞為主強制而非孚必至溢出畔正有不能守其需者矣君子无心自然飲食宴樂所以安孚貞之常也夫險之困人難拔如泥沙傷害如寇血難出而易入守非善道何以堪此則孚貞要矣初言恒始終如一也二言行從容寬裕徒畏首畏尾无益也三言敬慎四言順五言貞上言敬則臨險之道可識矣然敬其本與極險而能敬

猶得終吉。而况險之未極乎。恒也。慎也。順也。皆敬之目也。衍則其坦蕩蕩者。敬之衍也。君子循理。故常舒泰。而險夷一致焉矣。恒與貞與敬。自周公而下。皆行順。孔子補之。要其義皆統于孚貞之中。先聖後聖。同條共貫。變審幾。其需有方。其所以教人臨險者。豈不愷切詳至哉。抑觀需中互睽。睽亦有不得不需之勢。必需盡而音。乃險者盡平。上進无礙也。


坎下
乾上

訟師序意 民之失德。乾餱以愆。觴酒豆肉。民猶犯齒。此飲食必有訟。故訟次需。險在外則不前。險在內則自逞。人情乎。夫訟者胸中之甲兵也。故訟連師。

訟有孚窒惕中吉終凶利見大人不利涉大川

訟爭辯也。上乾下坎。乾剛坎險。上剛以制其下。下險以伺其上。又為內險而外健。又為已險而彼健。皆訟之道也。九二中實。上无應與。又為加憂。且於卦變自遯而來。為剛來居二。而當下卦之中。有有孚而見窒。能懼而得中之象。上九過剛。居訟之極。有終極其訟之象。九五剛健中正。以居尊位。有大人之象。以剛乘險。以實履陷。有不利涉大川之象。故戒占者必有爭辯之事。而隨其所處為吉凶也。

意 險健合卦。上下彼已皆猜忌之形。故不平而訟。訟者有言于公庭也。訟非得已。必情真理直。不得伸。為有孚見窒者。乃可。然必心誠敬。懼得伸即止。不過分求勝。則窒者以通而吉。若恃其有孚。逞剛險之才。傾陷過當。必窮盡其事。而終訟。則凶矣。其訟利見公正明決之大。人而審斷之。不利于虛辭駕捏。瞞天過海。如涉大川之險也。夫有孚

見窒者且如此况未必孚者可輕訟乎。○不利涉當就濟險另說訟時人心不同豈可歷險本講亦依時講順下以非大義所在不拘耳。
象本義已明剛來爲柔揜故有孚而窒又二五不應亦窒涉川渡坎上訟如馮河然故不利。

象曰訟上剛下險險而健訟

以卦德釋卦名義

意上以勢脅下而下不險未必訟下以隙伺上而上不剛未必訟以一人言內險而外不健不能訟外健而內不險不肯訟以兩人言已險而彼不健不與訟彼健而已不險不致訟惟上下內外人已鬪合如此訟所由來也備三意訟根乃盡

訟有孚窒惕中吉剛來而得中也終凶訟不可成也利

見大人尚中正也不利涉大川入于淵也

以卦變卦體卦象釋卦辭

意自上反下爲來自下升上爲往爲進此孔子取象另一義與占筮卦變異法見卷首卦變圖註疏謂剛柔往來上下皆虛象恐聖人文字字字着落未必肯爾掉弄也中則知止不求全勝不可以理論之尙卽利見之意中則心不偏私正則斷合道理入于淵自己落水去

象曰天與水違行訟君子以作事謀始

天上水下其行相違作事謀始訟端絕矣

坎水生于天一且乾居亥坎居子本同氣而生亦同方而住一動而離于形便一浮上一就下相悖而行判然天淵矣凡順則相得違則相訟君子所以謀于動之始也學庸慎獨理亦如此程傳謀始若

慎交結明契券之類廣之則嚴取與正經界別嫌明微正名定分不
一其端而謀始盡之

初六不永所事小有言終吉

陰柔居下不能終訟故其象占如此

意初陰柔无才位卑无勢在人不大傷犯已亦量力知止為不永所
訟之事但小有言語陳懇而已終必伸雪而吉

象初動變兌為口舌故小有言

象曰不永所事訟不可長也雖小有言其辯明也

意長字即永字不可是微弱不能貼可字顯六柔初下之實若作理
不可如象傳不可成解非本意辨即小言明即終吉

九二不克訟歸而逋其邑人三百戶无眚

九二陽剛為險之主本欲訟者也然以剛居柔得下之中而上應九
五陽剛居尊勢不可敵故其象占如此邑人三百戶邑之小者言自
處卑約以免災患占者如是則无眚矣

意二以剛處柔能安于分得下之中能循乎理而上應五尊又屈于
勢故不克訟甘自退避逋遯焉然苟逋于大邑跡猶競也所逋之邑
僅有人三百戶而已自處卑弱圭角潛晦又何災眚之及哉○逋字
句其邑讀逋戶為韻小邑則自示屈服人不疑忌若請京據防之類
豈能免哉楊惲失此義矣

象坎為隱伏二隱兩柔中有逋象二自遯三來歸三仍為遯亦逋象
二動變坤坤為邑又為戶互離數三胡氏曰屯蒙需訟凡四坎一坎
得乾坤之策八十四四坎三百三十六舉成數三百戶象未的

象曰不克訟歸逋竄也自下訟上患至掇也掇都脫切

意竄逃避也下上本非敵訟則患乃自取若手拾物也掇即莊子承蜷猶掇之也之掇下二句申上二句言所以歸逋之故又小象一例

意坎為加憂故患二動變艮為手掇象

六三食舊德貞厲終吉或從王事无成

食猶食邑之食言所享也六三陰柔非能訟者故守舊居正則雖危而終吉然或出而從上之事則亦无成功占者守常而不出則善也

意三柔非能訟者故度德量力享所固有行所當然食舊德而且貞焉雖不免欺陵之危終不罹羅織之禍而吉即或出而從上之事亦

退遜无專成之心此守常而不訟者也○祿必稱德舊德猶言舊澤只一味守舊不起勝心而與人无競即貞也厲者承乘皆剛正訟之時然寬柔不報畢竟是吉陽主倡陰主從坤三義亦同此句又推一層泛說不必粘訟

象曰食舊德從上吉也

從上吉謂隨人則吉明自主事则无成功也

意凡事從上所為而不自主故終吉上不必君凡當事任而在上者五為君上為應四為承皆是提首一句以該全爻小象常例玩本義解可見時講只管到終吉不該或從王事意非也

九四不克訟復即命渝安貞吉渝以朱切

即就也命正理也渝變也九四剛而不中故有訟象以其居柔故又

為不克而復就正理。渝變其心安處於正之象。占者如是則吉也。

意九四以剛強之質處不中之地。本好訟者。幸居柔。能克其剛。為不克訟。而復就正理。渝變其健訟之邪心。而安處于正。則改迺自新。與人無患。故吉。

象克在九。不克在四。二下訟上。勢不克。四上訟下。理不克。又所承者五之尊。不敢訟。所履者三之柔。无被訟所應者。初亦柔。无帮訟。皆不克。內自然之象也。四變為渙。難散之象。互離為火。為電。互巽為風。皆數變无常者。渝之象也。

象曰：復即命，渝安貞，不失也。

意訟非理之正。是其失也。不克則未為失。

九五訟元吉。

陽剛中正。以居尊位。聽訟而得其平者也。占者遇之。訟而有理。必獲伸矣。

意本義已明。天下无冤民。民自以不冤。孚室有伸。臣民利見。故大善而吉。聽者訟者皆吉。勿執一邊。初不永。三无成。二四不克。能消天下之爭。正合畫卦之旨。故以訟字全與之。而重贊之。

象曰：訟元吉。以中正也。

中則聽不偏。正則斷合理。

中在心。公正在政平。

上九或錫之鞶帶。終朝三褫之。

褫。敕里切。又直意切。

鞶帶。命服之飾。褫奪也。以剛居訟極。終訟而能勝之。故有錫命受服之象。然以訟得之。豈能安久。故又有終朝三褫之象。其占為終訟无

理而或取勝。然其所得終必失之。聖人爲戒之意深矣。

意上九以剛強居訟極。健而終訟不勝不已。其凶宜矣。萬一倖勝。訟有榮施。如錫之鞶帶者。乃不一朝。褫奪隨之。方勝而卽連敗焉。仇爭所致。終无安享。難得易失。如此。果何利于健訟哉。○上以積惡訟師。而負健氣。在公卿王侯之列。或執人歸于京師。或叩關決于大理。天子以其告密爲益宗社。而錫之。及公論不容。家門旋赤。自古權倖中。侍如此多矣。或者未必然之。儻三者必无倖之數。終朝者。目不轉瞬之速。聖人之惡終訟如此也。

象據本義。命服之飾。如左傳王子鄭鞶鑑之類。此賞賜至榮。在上。故以爲象。後天乾對巽。巽爲繩直。爲長帶象。爲進退爲不果。忽錫忽褫。象應三五離。離數二。離爲朝。坎爲夕。終朝三褫。火性躁急也。自他而

來。故曰。或古者刑有三宥。哀其刑也。訟而三褫。惡其訟也。上變爲困。故有此象。成訟者之戒。

象曰。以訟受服。亦不足敬也。

意卽終受且不足敬。况禍患隨踵。三褫无赦乎。

訟總論

乾坤屯四德皆備。蒙需亨利貞而不足于元。至訟不著元亨貞而止言利。而又有不利以對待之。是四德皆無也。則聖人之惡訟可知矣。故訟之爲道。謀始爲上。中止猶吉。終必凶。此聖人繫象本旨。而六爻所同也。易以陽剛爲貴。而訟獨有取于柔。何也。爲夫逞詞角氣。駕虛乘危。莫非強梁好勝之所爲。而柔者卽有不平之心。終无濟惡之才。于是量力循分。強自按抑。此寬柔不報。亦君子所居也。六爻惟五當

位。餘者初辨三厲。二四不克。一無盡善深許之辭。上九則甚矣。夫德貴仁義忠和。行貴睦婣任恤。先之以博愛而民莫遺其親。陳之以德義而民興行。先之以敬讓而民不爭。導之以禮樂而民和睦。示之以好惡而民知禁。先王之杜訟于始。如此其至也。議事以制。不爲刑辟。防訟于中。如此其密也。至懲禁詳備。而欲轉移于終。尤有道焉。明罰勅法以威其淫。兩造兩劑以制其誣。束矢鈞金以使其自服。圍土嘉石以教其自省。雖皆爲訟而設。要無非使民無訟之旨也。而世道日漓。血氣日競。錐刀之末。將盡爭之。骨肉援據。乃至百人。以訟名其衰世之意乎。夫訟固言于公。卽乎室豈樂成哉。暴人之過惡。損己之德行。荒過隙之時日。廢無窮之事功。增俗尙之偷。樹子孫之怨。而又煩上之簿書。累官之考成。亦何利于已而不惕。况好訟健訟窮極無

已也乎。迨有窒无惕。大人不信。過涉入淵。而聖人滋戚矣。揆厥所由。皆以險而健之故。初三以柔居剛。二四以剛居柔。險健不兼。而有元吉之大人臨之。可倖無訟。惟上九所處者剛健之極致。所應者腹心之險人。于是終凶之象乃成。而訟已不足更言。而吉凶悔吝亦不屑繫矣。然初二三四皆剛柔相半。而初三獨以終吉予之。何也。以二四志柔而才剛。猶有奮厲欲逞之氣。知其不可奈何而安之者也。而初三則自分無才。雖辨言少洩。唾面危厲。聖人不以訟加之。而兩得終吉。則與无咎與吉者有間矣。又初與三較。而三之位不同于初。初微者耳。三下卦之上。位非卑也。處險之盡。心非坦也。承乘皆剛。其厲甚矣。上九爲助。三欲靜而勢不息矣。而能潛遯其剛。願處不才。卒以才柔得保其終。柔之所全何大哉。所以易貴陽剛而訟獨有取于柔歟。

吾觀五爲聽訟之主。而自初至上。才位各殊。訟者雖情形百變。蓋不越此五等中矣。而聖人所繫。無非訟不可成之旨。訟者尙思所以自惕哉。互卦爲巽爲離。風善行而數變。火性急而焰揚。訟之態有如此者。四爻互上爲姤。惟姤乃訟也。下爲未濟。訟无濟道也。五爻互爲同人。渙。一離一合。起滅之狀也。中互爲家人。則同室操戈。蓋一卦含八卦。推之而皆無善狀焉。而明夷乃訟之正對。訟極而變明夷。則訟之必傷可畏矣。爲訟者思之。將其願入于淵也乎。將其願入于地也乎。抑吾又觀訟之所由。則上剛亦與有過焉。虞芮質成。聞風自退。召伯舍甘棠。卽行露女子。尙不校鼠牙雀角之爭。彼豈嘗恃君相之剛以脅服下人哉。有大畏民志者也。上失其道。民散久矣。帝降而王。王降而霸。聖人已早知無訟之化不常有。則九五中正以聽焉而已。元吉

矣。

